

Dostál, Bořivoj

Slovanské prsteny zdobené dvěma vodorovnými rýhami : příspěvek k datování pohřebiště v Břeclavi-Pohansku

Sborník prací Filozofické fakulty brněnské univerzity. E, Řada archeologicko-klasická. 1965, vol. 14, iss. E10, pp. [231]-252

Stable URL (handle): <https://hdl.handle.net/11222.digilib/109420>

Access Date: 06. 12. 2024

Version: 20220831

Terms of use: Digital Library of the Faculty of Arts, Masaryk University provides access to digitized documents strictly for personal use, unless otherwise specified.

BOŘIVOJ DOSTÁL

SLOVANSKÉ PRSTENY ZDOBENÉ DVĚMA VODOROVNÝMI
RÝHAMI

(Příspěvek k datování pohřebiště v Břeclavi-Pohansku)

Prstены zdoBené dvěma vodorovnými rýhami (též s žebry podélně tlačеныmi — *Niederle*, žlábkované, profilované — *Čaplovič*, s dvěma paralelními horizontálními kanelurami — *Korošec*, trojitě podélně členěné — *Váňa*, zweifach gerillt — *Törok*) se běžně řadí mezi plechové páskové prstény, aniž se v jejich rámci nějak zřetelněji vyčleňují. Za kritérium třídění páskových prstenu pokládají autoři většinou to, zda konce obroučky jsou volné nebo snýtované, či zda se pouze dotýkají nebo překrývají.¹ Pouze Z. Váňa vyčleňuje prstény s dvěma vodorovnými rýhami jako zvlášť typické.² Pokládám vyčlenění tohoto druhu prstenu za správné, neboť je nelze jak pro jejich charakteristickou výzdobu, tak z chronologických důvodů v plně šíři ztotožnit se všemi variantami páskových prstenu vůbec. Svým výskytem zaujímají totiž časově mnohem kratší úsek než ostatní páskové prstény, které se na jedné straně objevují už v 9., případně na počátku 10. st. v materiálu středohradištním³ a na druhé straně zasahují prokazatelně až do 12. st.⁴ a pravděpodobně trvají dále do středověku.

Dříve, než uvedu důvody pro přesnější datování těchto prstenu a vlastní zjištění o jejich územním rozšíření, podám stručný přehled toho, co o nich bylo již dříve napsáno. *L. Niederle* konstatuje, že páskové prstény s žebry podél tlačеныmi a rytou výzdobou jsou hojně zastoupeny v nalezištích uherských a alpských;⁵ jejich datováním se blíže nezabývá. *J. Korošec* řadí tuto skupinu prstenu k svému typu i (plechové páskové prstény); prstény zdoBené dvěma pásy zářezů pokládá za nejpočetnější v köttlašské kultuře stejně jako prstény s dvěma širokými a hlubokými žlábků s konci spojenými nýtem jsou podle něho četnější v köttlašské než v belobrdské kultuře.⁶ *P. Čaplovič* shledává, že prstény z pohřebiště v Nitře pod Zoborem, mezi nimiž jsou kusy s dvěma vodorovnými rýhami nejčastější, odpovídají prstenovému inventáři pohřebiště 10. století (?) v Bílém Brdu a v köttlašském okruhu a datuje je s celým pohřebištěm (na základě toho, že se na něm na jedné straně nevyskytují hrozníčkové náušnice, plechové náramky s trubičkovitými konci a na druhé straně mince) od poloviny 10. do počátku 11. st.⁷ *Z. Váňa* pokládá prstény s dvěma vodorovnými rýhami za zvlášť typický tvar plechových prstenu belobrdské kultury

a soudí na jejich domácí původ v Karpatské kotlině na základě nálezů obdobných kroužků na pozdněkeszthelských pohřebištích v Abony a ve Fenéku.⁸ Již zde je třeba podotknout, že ve skutečnosti se tyto prsteny na keszthelských pohřebištích vůbec nevyskytují a že Z. Váňa uvedl jmenované analogie omylem, patrně jen podle vyobrazení u Hampla, aniž přečetl příslušný text popisu, v němž se jasně praví, že předměty z Abony jsou bronzové objímky (snad z pochvy či rukojeti nože) a prsten z Fenéku představoval úplně jiný typ, neboť měl buton, který se ztratil.⁹ P. Korošcová označuje prsteny s dvěma vodorovnými rýhami za výrazně köttlašské a konstatuje, že se nacházejí v belobrdské kultuře velmi sporadicky.¹⁰ S. Ercegovičová označuje prsteny s dvěma žlábků za běžné v charvátské kultuře raného i plného středověku, aniž se jimi detailněji zabývá.¹¹ Podobně D. Jelovina si netroufá prsteny s dvěma žlábků z charvátského středověkého pohřebiště „Greblje“ u Maljkova blíže datovati a jen podle typů hrobů a nalezených mincí klade celé pohřebiště od 12. do 15. st.¹² G. Török pokládá žlábkované prsteny se snýtovanými konci za typické pro první fázi pohřbívání v Halimbě (907/925 až ± 970). Nýtování prstenů je podle něho charakteristické pro místní obyvatelstvo 9. st. v Karpatské kotlině; halimbští obyvatelé je od něj převzali a pokračovali v něm několik desetiletí po dobytí země Maďary. Žlábkované prsteny se sletovanými (nikoliv již snýtovanými) konci uvádí i z druhé fáze halimbského pohřebiště (±970 až ±1050) a shledává pro ně nahodile analogie z okruhu belobrdského a köttlašského.¹³ B. Szöke v práci o úloze belobrdské kultury klade prsteny s dvěma podélnými rýhami (v rámci otevřených páskových prstenů) mezi památky z doby dobytí země Maďary, tj. zhruba do prvních dvou třetin 10. st.; mezi památkami z rané doby arpádovské, tj. od sedmdesátých let 10. st. výše (vlastní údobí belobrdské kultury podle Z. Váni) je již nejmenuje.¹⁴ Stejně stanovisko zastává ve své pozdější monografii, v níž soudí, že zdobené páskové prsteny (puncováním, žlábkováním aj.) jsou mladší než nezdobené, a konstatuje, že se vyskytují spolu s prostými kroužkovitými náušnicemi, tyčinkovitými náramky kruhového průřezu se zahrocenými konci a sporadicky i s pletenými náramky a litými knoflíky s oušky; připouští zčásti jejich výskyt i v rané době arpádovské.¹⁵

Z uvedeného přehledu vidíme, že závěry autorů zejména o územním rozšíření prstenů s dvěma vodorovnými rýhami se značně rozcházejí; podobně i v datování existují jisté diference a je jen rámcové. Máme-li tedy provést poněkud přesnější korekturu uvedených mínění, je třeba podat nejdříve soupis dosavadních nálezů.

Soupis nalezišť a hrobových celků s prsteny zdobenými dvěma vodorovnými rýhami

ČSSR

1. BEŠEŇOV. Belobrdské pohřebiště 2. pol. 11. st. až 1. pol. 12. st. *Hrob 10* (1 P.¹⁶ 2 tyčinkovité náramky¹⁷). — B. Szöke—J. Nemeskéri, Archeologické a antropologické poznatky z výzkumu v Bešeňove pri Šuranoch, SIA 2 (1954), 110, tab. II.

2. BRĚCLAV „Pohansko“. Velkomoravské pohřebiště 2. pol. 9. až počátku 2. pol. 10. st. *Hrob 131* (1 P, jehlice s kulovitou hlavíci, zlomky tří nožů). Výzkum katedry prehistorie filosofické fakulty UJEP v Brně. Podle náleзовé zprávy autora; uvedeno s laskavým svolením vedoucího výzkumu prof. dr. F. Kalouska.

3. NITRA „Pod Zoborom“. Belobrdské pohřebiště 2. pol. 10. až počátku 11. st. *Hrob 4* (1 P, 4 masivní esovité záušnice s úzkou kličkou — p 12 — 16 mm, spodek nádoby se značkou kříže), *hrob 27* (2 P, trubičkovitý nákrčník z jemného drátěného pleťiva, tyčinkovitý náramek, náramek se stylizovanými hadími hlavami, 9 masivních bronzových a stříbrných esovitých záušnic, z toho 6 se široce roztepanými a 3 s úzkými kličkami — p 11 — 18 mm, náhrdelník z kulovitých a válcovitých drobných korálků z bílé drolivé pasty, 2 záponky v podobě vrbového listu), *hrob 37* (1 P s hustě vpichovanými jamkami ve žlábech, 1 otevřený prsten z pásky půlkruhového průřezu, 10 masivních esovitých záušnic s úzkými kličkami — p 12 — 17 mm, náhrdelník z kulovitých a válcovitých korálků z bílé drolivé pasty a ze tří korálů keramických), *hrob 38* (1 P, otevřený páskový prsten s konvexní vnější plochou zdobenou mřížkováním, pletený trojpramenný nákrčník,¹⁸ pletený trojpramenný náramek,¹⁹ pletený trojpramenný náramek opatřený na obou koncích smyčkami, tyčinkovitý náramek, náhrdelník z 26 válcovitých a 27 kulovitých korálků ze sklovité látky, z kulovitých korálků z bílé drolivé pasty, ze příčně členěného korálku, 1 jantarového korálku, 14 mušlí kauri, 1 bronzového kosočtverečného přívěsku a ze 2 měděných pozlacených gombíků s geometrickým ornamentem, 8 masivních esovitých záušnic z toho 6 se široce roztepanými a zčásti rýhovanými kličkami a 2 s úzkými kličkami, železný nůž) *hrob 73* (1 P, měděný pozlacený gombík s rostlinným a geometrickým ornamentem, lité bronzový knožík, 4 masivní esovité záušnice, z toho 1 s úzkou a 3 se široce roztepanými kličkami — p 14 — 16 mm, náhrdelník z kulovitých a kotoučkovitých korálků — 7 z bílé drolivé pasty, 4 skleněné, 1 jantarový, 6 mušlí kauri, hrubě modelovaná nádoba), *hrob 117* (1 P, tyčinkovitý náramek, masivní bronzová esovitá záušnice se široce roztepanou kličkou — p 14 × 17 mm), *hrob 119* (1 P se šikmými rýžkami na okraji žlábků, páskový prsten s konvexní vnější plochou zdobenou dvěma pásy šikmo tepaných čárek, esovitá záušnice se široce roztepanou kličkou p 14 × 17 mm), *hrob 130* (1 P, pletený čtyřpramenný nákrčník, 2 tyčinkovité náramky — jeden se zahrocenými, druhý s tupými neztenčenými konci, 4 bronzové a stříbrné esovité záušnice — 1 s úzkou a 3 se širokou smyčkou — p 14 — 20 mm, náhrdelník ze 2 jantarových hraných korálků, 1 keramického korálu a mušle kauri, 2 stříbrné náušnice s třemi válečkovitými bubínky). P. Čaplovič, Slované pohřebiště v Nitre pod Zoborom, SIA 2 (1954), 8, 10 — 12, 15, 20, 21, tab. VIII: I—14; VII: 1—3, 11, 13; IX: 1—6; X: 1—17; XI: 1—9; XII: 1—13.

4. TRNOVEC nad Váhom. Slované a staromadarské pohřebiště z 10. — počátku 11. st. *Hrob 95* (1 P, páskový nezdobený prsten s přeloženými konci, 13 masivních esovitých záušnic — p 15 — 17 mm, náhrdelník z drobných kulovitých a válcovitých korálků — nejvíce z bílé drolivé pasty a ze žlutého skla, 2 tyčinkovité náramky), *hrob 101* (1 P, kroužková náušnice, náhrdelník z kotoučkovitých, válcovitých a kónických korálků — většinou z drolivé pasty, zčásti ze zelenavého skla, 3 železné rombické šipky), *hrob 272* (2 P, 2 esovité záušnice — p 14 mm, zlomek nože), *hrob 325* (1 P, tyčinkovitý náramek, 2 bronzové a 1 stříbrná esovitá záušnice s širokými kličkami — p 15 — 16 mm), *hrob 404* (2 P, 2 esovité záušnice — stříbrná a bronzová — p 14 mm, stříbrná záušnice pletená ze dvou drátů s odlomenou kličkou — p 22 mm, tyčinkovitý náramek), *hrob 442* (1 P, 2 bronzové esovité záušnice — p 18 — 19 mm), *hrob 451* (1 P, soudkovitý hrnek zdobený rýhami), *hrob 456* (1 P, 3 bronzové esovité záušnice — p 14 — 17 mm), *hrob 484* (1 P, 2 stříbrné esovité záušnice — p 14 — 18 mm, nezdobený plechový páskový prsten, náhrdelník z 68 korálků, většinou červených a bezbarvých průhledných, kulovitých — patrně vybroušených z polodrahokamů, zčásti z drobných kotoučkovitých a příčně členěných

korálků). Ze sběrů pocházejí další tři prsteny s dvěma podélnými žlábků. Podle nálezové zprávy z archivu Archeologického ústavu SAV v Nitře; publikováno s laskavým svolením dr. A. Točíka, CSc.

Maďarsko

5. HALIMBA. Belobrské pohřebiště z 2. čtvrtiny 10. až poloviny 12. st. I. fáze: *hrob 428* (1 P), *hrob 514* (1 P, 2 odlévané hrozníčkové náušnice, náhrdelník z drobných světlých pastových korálků, 1 kroužkovitá náušnice), *hrob 589* (1 P, 2 kroužkovité náušnice, náhrdelník z 5 hnědavých pastových korálků a mušle kauri), *hrob 738* (2 P, mušle kauri, otevřený drátěný prsten), *hrob 775* (2 P, jednoduchý drátěný prsten, 4 kroužkovité náušnice, lisované terčovité kování s dvěma otvory — původně spona, zlomek očílky, 2 provrtané stříbrné denáry krále Berengaria I. 895—926, 3 stříbrné provrtané denáry knížete Huga di Provenza, 926—943), *hrob 886* (2 P, 2 kroužkovité náušnice, jednoduchý drátěný náramek s háčkem a patrně esovitým ukončením na protilehlé straně). II. fáze: *hrob 30* (1 P, kroužkovitá náušnice, nádoba zdobená rýhami a pavučinovou značkou na dně), *hrob 140* (1 P), *hrob 155* (1 P, otevřený prsten z pásku jednostranně vyklenutého, otevřený prsten z pásku trojúhelníkovitého průřezu, železný nůž), *hrob 607* (2 P, pletený trojpramenný nákrčník, 9 bronzových a stříbrných masivních esovitých záušnic malého průměru, nádoba zdobená rýhami a s důlkem ve dně). III. fáze: *hrob 218* (1 P v drnhotném uložení v zásypu hrobu, tedy z porušeného staršího hrobu). G. Török, Die Bewohner von Halimba im 10. und 11. Jahrhundert, Budapest 1962, 142—169, Taf. 10—12, 14, 25, 27, 30, 36, 39, 59, 62, 99.

6. HÓDMEZŐ VASÁRHELY „Szakálhát“. Belobrské pohřebiště 11. st. *Hrob 13* (1 P, jednoduchý páskový prsten, 2 tyčinkovité náramky, 2 lité knoflíky). A. Bálint, A szakalháti Árpádkori temető, Dolgozatok 12 (1936), 206, 219, tab. 59: 13.

7. JOBBÁGYI. Belobrské pohřebiště. Z porušených hrobů pocházejí dva prsteny zdobené dvěma vodorovnými rýhami a svislými rýžkami na okrajích. J. Hampel, Ujabb tanulmányok, 173.

8. KECSKEMÉT I. Belobrské pohřebiště 2. pol. 10. až poč. 11. st. Ženský hrob (1 P se slabě naznačenými rýhami). J. Hampel, Altertümer des frühen Mittelalters Ungarns (dále jen Altertümer) III, Braunschweig 1905, Taf. 378 F.

9. LIPTA GERGE. Belobrské pohřebiště 10.—12. st. *Hrob 9* (1 P zdobený body ve žlábcích, otevřený páskový prsten trojúhelníkového průřezu zdobený dvěma řadami záseků, náramek ukončený hadími hlavami). A. Nyáry, A lipta-gergei magyar temetőről, AÉ 26 (1906), 276—278.

10. PILIN I. Belobrské pohřebiště 10.—12. st. *Hrob 37* (1 P, 1 hladký otevřený páskový prsten), *hrob 48* (1 P s rýhami vyplněnými body, 1 hladký páskový prsten, pletený trojpramenný nákrčník), *hrob 54* (1 P, tordovaný náramek s hadími hlavami, 2 lité hrozníčkové náušnice), *hrob 73* (1 P, opravovaný náramek z plechového pásku s konci stočenými ve svislou trubičku, olovená kroužková ozdoba, modré pastové korály, 2 kroužkovité náušnice, 8 bronzových a stříbrných esovitých záušnic). J. Hampel, Altertümer II, 875, 876, 879—880; III, Taf. 521, 525; A. Nyáry, Temető királýságung első száradából, AÉ 22 (1902), 233.

11. PILIN II. Belobrské pohřebiště 10.—12. st. *Hrob 19* (1 P zdobený v rýhách dvojitými záseky, plechový páskový prsten trojúhelníkovitého průřezu zdobený svislými rýžkami, čtyřhranný tyčinkovitý náramek se zeslabenými konci), *hrob 37* (1 P zdobený v rýhách dvojitými šikmými záseky, 2 kroužkovité náušnice, 2 esovité záušnice malého průměru, pletený trojpramenný nákrčník, náhrdelník z pastových perel), *hrob 40* (1 P zdobený dvěma pásy svislých záseků, 5 masivních esovitých záušnic malého průměru), *hrob 44* (1 P, hladký prsten z pásku jednostranně vyklenutého, železná listovitá šípka), *hrob 48* (1 P s rýhami vyplněnými svislými záseky, otevřený hladký páskový prsten, 2 tyčinkovité náramky). J. Hampel, Altertümer II, 883—885; III, Taf. 528—530.

12. SZÉKESFEHÉRVÁR „Demkóhegy II“. Belobrdské pohřebiště 10. až počátku 11. st. *Hrob 9* (1 P, 1 P zdobený řadou kroužků ve středu, 2 otevřené prsteny z pásku jednostranně vyklenutého, kroužková náušnice, náušnice s očkem, železný nůž), *hrob 10* (1 P zdobený řadami bodů na okrajích, hladký prsten z pásku jednostranně vyklenutého, 2 kroužkovité náušnice se zavěšenými malými drátěnými kroužky, náušnice s očkem, 2 dvoudílné závěsky), *hrob 11* (2 P zdobené řadami bodů při okrajích, 6 hladkých páskových prstenů, 2 náušnice s očkem, 3 rozetovité ozdoby, pletený trojpramenný náramek), *hrob 15* (1 P zdobený řadami bodů na okrajích, otevřený hladký páskový prsten, 2 kroužkovité náušnice, pletený trojpramenný náramek). J. Hampel, *Altertümer II*, 868—869; III, Taf. 516—518; týž. *Ujabb tanulmányok a honfoglalási kor emlékeiről*, Budapest 1907, Taf. 86.

Jugoslavie

13. BELO BRDO. Belobrdské pohřebiště 11. st. *Hrob 62* (1 P zdobený řadami bodů při okrajích, prsten s třemi čtvercovitými destičkovitými výstupky zdobenými koncentrickými kroužky, esovitá záušnice — p 12×14 mm, náušnice s kónickým spirálovitým ukončením), *hrob 87* (1 P, prsten z hladkého jednostranně vyklenutého pásku, pletený trojpramenný náramek ukončený dvěma smyčkami), *hrob 215* (1 P zdobený svíslými rýžkami při okrajích, tyčinkovitý náramek s tupými nezeslabenými konci, litý bronzový knoflík), *hrob 217* (1 P zdobený svíslými rýžkami při okrajích, 2 hladké otevřené prsteny z pásku jednostranně vyklenutého, stříbrná kroužkovitá náušnice, zlomek tyčinkovitého náramku, pletený trojpramenný nákrčník, litý bronzový hříbkovitý knoflík, náhrdelník ze 33 korálek pastových, většinou drobných kulovitých a válcovitých, 1 příčné členěný a 1 delší válcovitý korálek), *hrob 220* (1 P s konci osmiúhelníkovitě rozšířenými, otevřený páskový prsten jednostranně vyklenutý a zdobený), *hrob 235* (1 P zdobený v rýhách řadami bodů). J. Brunšmid, *Hrvatske srednovječne starine*, VHAD 7 (1903/4), 56, 59; obr. 7, 8, 19, 25, 27; obr. 19; S. Ercegovič, *Neobjaveni grobni nalazi iz Bijelog Brda, Starohrvatska prosvjeta III/6*, (1958), 166, 171, obr. 1—3, 10—15, 26, 33.

13a. BLED. Kottlašské pohřebiště 9.—10. st. V jeho inventáři byly prsteny s 2 vodorovnými žlábký, avšak ráz publikace je nedovoluje v hrobových celcích (kromě hr. 132) rozlišit. J. Kastelic—B. Škerlj, *Slovanska nekropola na Bledu*, Ljubljana 1950, 41, obr. 14.

14. BRODSKI DRENOVAC. Slovanské pohřebiště 1. pol. 9. st. *Hrob 25* (1 P, stříbrný prsten z pásku trojúhelníkovitého průřezu, 2 kroužkovité náušnice, náhrdelník z 9 korálů příčné členěných a 3 větších korálů s oky). Je pravděpodobné, že hrob 25 je mladší než ostatní hroby na pohřebišti vykazující ještě prvky keszthelské. K. Vinski—Gasparini—S. Ercegovič, *Ranosrednjovjekovno groblje u Brodskom Drenovcu*, *Vjesnik arheološkog muzeja u Zagrebu III/1* (1958), 158, tab. XVII 1—5.

15. DALJ. Belobrdské pohřebiště. Z porušených hrobů pochází velký prsten s dvěma podélnými žlábký a s jedním koncem plochým, zdobeným svíslými rýhami a dvěma zkrříženými rýhami v podobě X. Není jasné, zda nejde o drobný náramek z doby bronzové. J. Hampel, *Ujabb tanulmányok*, 170, tab. 52: 5.

16. KAŠIČ „Begovača“. Starocharvátské pohřebiště 9.—12. st. Na pohřebišti s dvěma vrstvami hrobů, z nichž spodní je datována do 9.—10. st., se vyskytlý vedle typických starocharvátských náušnic s jednou perlou, s protáhlým závěskem, s 3 drátěnými uzlíky atd. i prsteny s dvěma vodorovnými rýhami, patrně z mladší vrstvy hrobů. D. Jelovina, *Istraživanja Instituta za nacionalnu arheologiju u Splitu*, *Arheološki pregled 1959*, 185—187; týž. *Begovača—Kašič—nekropola*, *Arheološki pregled 1960*, 156—157, tab. 29: 6.

17. LIČKO LEŠČE DONJE. Starocharvátské pohřebiště 9.—12. st. Z porušených hrobů kolem kostela matky boží Rozarie pocházejí i prsteny s dvěma vodorovnými rýhami. S. Ercegovič,

Istraživanja u Gackom polju i rasprostranjenost starohrvatskih naušnica izvan Dalmatinske Hrvatske, Starohrvatska prosvjeta III/7 (1960), 245—246, tab. VI: 12, 13, 15, 16.

18. **LUBLJANA**. Kötllašské pohřebiště. *Hrob 1* (1 P zdobení kolečky ve střední části, 4 bronzové zkušnice s odsazenými kuželovitými a krychličkovitými konci). P. Korošec, Staroslovanski grob pri cerkvi sv. Petra v Ljubljani, AV 4 (1953), 324—327.

19. **MALJKOVO**, „Grebļe“. Starocharvatské pohřebiště z 12.—15. st. *Hrob 10* (1 P, prsten s očkem, prsten jednostranně klenutý pokrytý harfovítymi motivy), *hrob 62* (1 P), *hrob 89* (1 P), *hrob 136* (1 P, hladký páskový prsten, páskový prsten s ven vyhnutými okraji, kulovitý knoflík). V některých hrobech byly typické starocharvatské naušnice se třemi košíčky a naušnice s protáhlymi dutými závěsky. D. Jelovina, Kasnosrednjovjekovna nekropola „Grebļe“ u selu Maljkovu, Starohrvatska prosvjeta III/7 (1960), 259, 261, 263, 264, tab. I, II.

20. **PTUJ — Hrad**. Belobrdské pohřebiště 2. pol. 10. až 1. pol. 11. st. *Hrob 82* (1 P), *hrob 210* (1 P, litá hrozníčková naušnice s dvěma páry věnečků, litý kulovitý knoflík s ouškem, pletený trojpramenný nákrčník). J. Korošec, Staroslovansko grobišče na Ptujskem gradu, Ljubljana 1950, 146, 176, obr. 12, 55.

21. **ROJE**. Kötllašské pohřebiště 9.—10. st. Z porušených hrobů pochází i prsten s dvěma vodorovnými rýhami. K. Dinklage, Frühdeutsche Volkskultur der Ostmark im Spiegel der Bodenfunde von Untersteiermark und Krain, MAGW 71 (1941), 247, Taf. III: 16.

22. **WERNSEE**. Kötllašské pohřebiště 9.—10. st. Z hrobů pochází snýtovaný prsten s dvěma podélnými rýhami, v nichž jsou vtepany body. K. Dinklage, Frühdeutsche Volkskultur der Ostmark im Spiegel der Bodenfunde von Untersteiermark und Krain, MAGW 71 (1941), 248, Taf. III (V): 11.

Rakousko

22a. **EGGENDORF**. Pohřebiště 9.—10. st. *Hrob 15* (1P, nůž). E. Lucius, Ur- und frühgeschichtliche Funde aus Eggendorf am Wagram. Arch A 34, 1963, 60, 62, Abb. 5 : 11.

23. **KÖTTLACH**. Kötllašské pohřebiště 9.—10. st. Z porušených hrobů prsten s dvěma vodorovnými žlábkami a další prsten téhož typu zdobení perlou na okrajích. R. Pittioni, Der frühmittelalterliche Gräberfund von Köttlach, Landkreis Gloggnitz, Niederdonau. Brunn—München—Wien 1943, Taf. XII : 7, 12

24. **KRUNGL**. Kötllašské pohřebiště 9.—10. st. Z porušených hrobů pochází prsten s dvěma vodorovnými žlábkami. O. Fischbach, Újabb leletek Hohenbergröl és Krunglból, AE 17, 1897, tab. 7.

Itálie

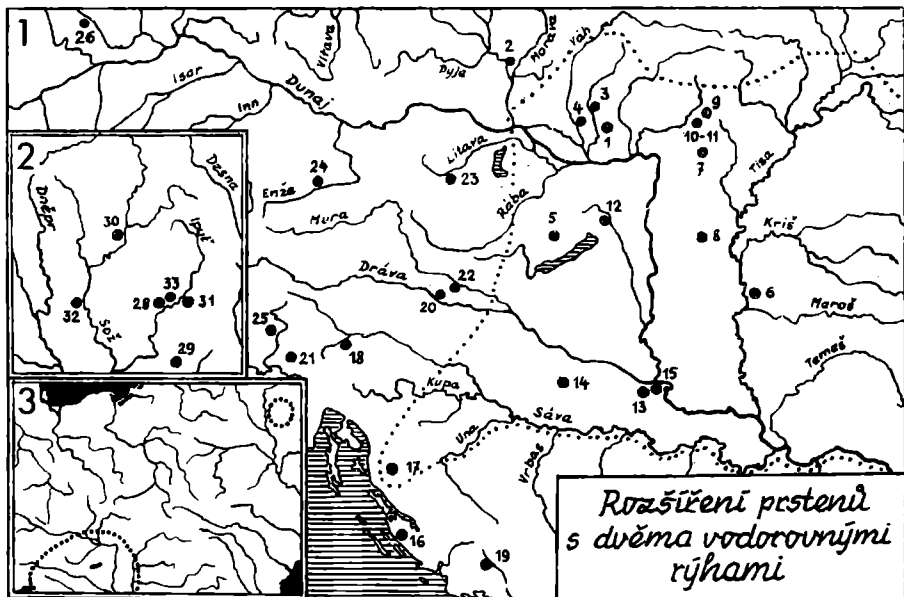
25. **FORTUITE A TURIDA**. Kötllašské pohřebiště 9.—10. st. Z porušených hrobů s typickým köttlašským inventářem pochází i prsten zdobení dvěma vodorovnými rýhami. P. Korošec, Slovanska najdišča v vzhodni Furlaniji, Arheološki vestnik 6 (1955), 250, tab. II: 6.

Německo

26. **GUNZENHAUSEN**. Z raněstředověkých hrobů prsten s dvěma vodorovnými žlábkami. K. Dinklage, Frühdeutsche Volkskultur..., MAGW 71 (1941), 248, Taf. III: 10.

Polsko

27. **RÓWNINA DOLNA**. Staropruské pohřebiště 11.—15. st. *Hrob 13* (1 P, otevřený páskový prsten nezdobení, kuželovitá bronzová trubička, bronzová rolnička, pletený prsten, kulatá celná přezka s bronzovým trnem), *hrob 14* (1 P, 2 prsteny pletené, kruhový plíšek zdobeníž



Obr. 1. Mapa rozšíření prstenu s dvěma vodorovnými rýhami. 1 — Karpatská kotlina, Poalpi a západnější Podunají (tečkovaná linie označuje rozsah belobrdské kultury podle Z. Váni a S. Ercegovičové). 2 — horní Podněpří. 3 — geografický poměr obou nálezových areálů. (Kresba: B. Dostál.)

vlačenou hvězdou, náhrdelník z malých žlutých korálků, amulet z medvědího zubu okutého bronzovou objímkou se zavěšenými chřestícími plíšky). R. Odoj, Sprawozdania z prac wykopaliskowych w miejscowości Równina Dolna, pow. Ketrzyn, WA 23, 1956, 189—190.

SSSR

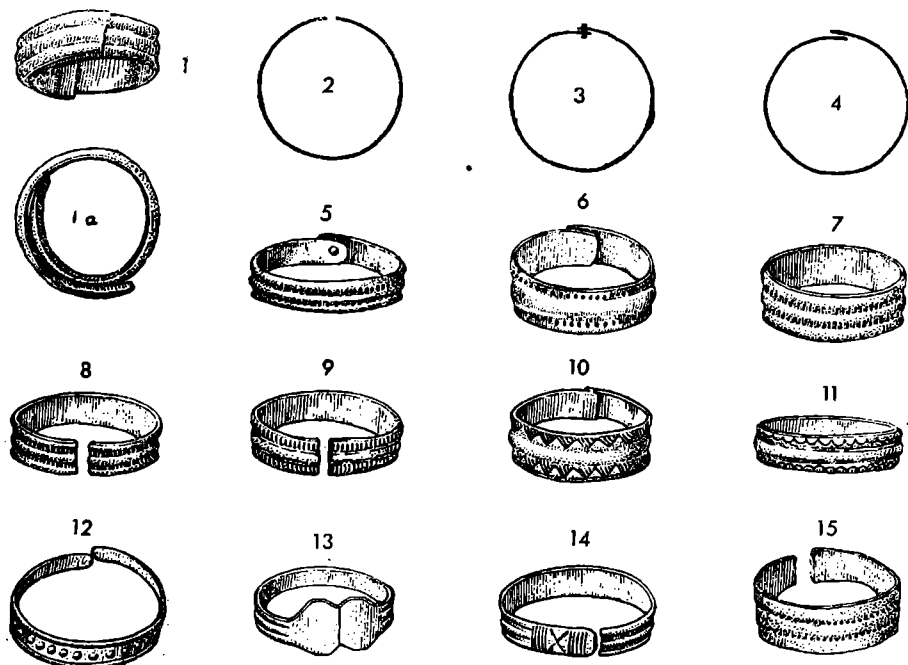
28. **KAZARYČY.** Kostrové mohyly 11. st. Z mohyl s kostrovými pohřby na úrovni (a výše v násypu) pocházejí dva prstény zdobené dvěma podélnými rýhami. B. A. Rybakov, Radzimičy, Prace archeologičnaj komisii Bělaruskaj akademii navuk, 3 (1932), 97, 104, tab. IX: 7.

29—33. **KARCHAVKA, KRYČAV, LJALIČY, TURAVIČY, ULAZOVIČY.** Kostrové mohyly 11. st. Z mohyl s kostrovými pohřby na úrovni (a výše v násypu) pochází 6 prstenu zdobených dvěma rýhami při okrajích a různými rytými ornamenty ve střední části. B. A. Rybakov, Radzimičy, Prace archeologičnaj komisii Bělaruskaj akademii navuk, 3 (1932), 97, 104, tab. IX: 8—10.

Typologie

Prstény zdobené dvěma vodorovnými rýhami vykazují v technice provedení a ve výzdobě několik variant. Jsou svinuty z plechového pásku (stříbrného nebo bronzového) buď tak, že konce jsou otevřené (více či méně od sebe vzdáleny nebo v dotyku — obr. 2 : 2,7—9), nebo se překrývají, a v tomto případě jsou buď snýtovány (Ha-

limba, Wernsee — obr. 2 : 3,5), sletovány, nebo jsou volné (obr. 2 : 4,6), ať původně, či v důsledku oxydace. U většiny je výzdoba pouze základní nebo doplňková: vbíjené body nebo ryté svislé čárky v žlábkách (Pilin I, hr. 48, Nitra, hr. 37 — obr. 2 : 7,8) nebo na okrajových výstupcích (Székesfehérvár, hr. 10, Belo Brdo, hr. 217 — obr. 2 : 9).



Obr. 2. Typy a výzdoba prstenů s dvěma vodorovnými rýhami. 1 — Halimba, hr. 140; 2—4 — schéma úpravy konců žlábkovaných prstenů; 5 — Wernsee; 6 — Székesfehérvár-Demkóhegy II, hr. 15; 7 — Nitra, hr. 37; 8, 10 — Pilin, hr. 19 a 37; 9, 13, 15 — Belo Brdo, hr. 217, 220 a 235; 11 — Köttlach; 12 — Ljubljana; 14 — Dalj. (Podle G. Töröka, K. Dinklageho, P. Čaploviče, J. Hampela, S. Ercegovičové, R. Pittionioho, P. Korošcové.) (Kresba: B. Dostál — S. Ševčík.)

přičemž bývají rýžky někdy zdvojené nebo uspořádané do klikatek (např. Pilin II, hr. 37, 48 — obr. 2 : 10), případně nahrazeny perlovcem (Köttlach — obr. 2 : 11). Vzácně je střední pás prstenu mezi žlábkou vyplněn kroužky (Ljubljana — obr. 2 : 12), Székesfehérvár, hr. 9). Prsten z hr. 220 z Bílého Brda má konce rozšířeny v osmiúhelníkové plošky (obr. 2 : 13), na nichž byl patrně původně přiletován buton se sklíčkem, jak vidíme na prstenu z hr. 174 z téže lokality;²⁰ tyto kusy bychom však už nemohli počítat k pojednávanému typu. Prsten z Dalji má jeden konec vytepaný na plocho a zdobený jemnými rytými liniemi v podobě dvou pásků mezi nimiž jsou dvě zkřížené rýhy ve tvaru X (obr. 2 : 14). Prsten zdobený dvěma pásy bodů (ale bez

podélných žlábků) se vyskytl na středohradištním mohylníku ve Vysočanech nad Dyjí v mohyle 32,²¹ podobně jako v Bílém Brdu v hr. 235 (obr. 2 : 15)²²

Územní rozšíření

Sledujeme-li územní rozšíření prstenů s dvěma vodorovnými rýhami (obr. 1), zjišťujeme, že nejvíce lokalit (14 + 2 ležící v okrajové oblasti — Břeclav, Brodski Drenovac) i největší počet nálezů (67 + 2) je z okruhu belobrdské kultury, zatím co v areálu köttlašské kultury známe pouze osm jejich nalezišť s devíti exempláři a v okruhu charvátsko-dalmatském tři lokality asi s desítkou nálezů. I když skutečná nálezová situace neodpovídá plně tomu, co bylo publikováno a i když některé publikované nálezy patrně ušly autorově pozornosti, domnívám se, že uvedené zjištění odpovídá aspoň přibližně skutečnému stavu. Ponechávám stranou lokality ruské a polskou, které tvoří samostatný areál výskytu, kde prstены tohoto typu vznikly patrně konvergenční cestou²³ a nesouvisejí s nálezy středo- a jihoevropskými. Nejvýše bychom mohli uvažovat o obchodních stycích těchto oblastí, nikoliv však prostřednictvím maďarské migrace, neboť Maďaři prošli jihoruskou oblastí (a to její stepní částí; nejseverněji se dostali do okolí Kyjeva a nikoliv severněji, odkud jsou uvedené prstény uváděny) v 9. století, zatím co uvedené prstény z horního Podněpří jsou datovány až do 11. st. Prsten z Gunzenhausen nemůže hrát závažnější úlohu v našich úvahách o územním rozšíření ozdoby tohoto typu, neboť jde o nález zcela ojedinělý; Dinklageho metoda vyhledávání ojedinělých a náhodných analogií köttlašského inventáře na západě, jejímž cílem bylo dokázat německý původ nositelů köttlašské kultury, je zcela pochybená.

Na základě uvedených čísel můžeme na rozdíl od mínění J. Korošce a P. Korošcové konstatovati, že prstény s dvěma vodorovnými rýhami jsou typické pro belobrdskou kulturu a v okruhu köttlašském je lze chápati jen jako belobrdské importy. Toto zjištění má i zásadní význam chronologický.

Nálezový horizont

Máme-li přesněji stanovit chronologii prstenů s dvěma vodorovnými rýhami, musíme se zamyslet nad nálezovým horizontem, v němž se vyskytují. Je představován 34 druhy předmětů (obr. 3, 4), které se vyskytly v 52 uzavřených hrobových celcích (mimo staropruské nálezy z Równiny Dolnej a mimo hroby, kde uvedený prsten byl jediným nálezem). Některé z nich se objevují s tímto typem prstenů masově (es. záušnice 18×, plechové prstény z pásku půlkruhového nebo trojúhelníkového průřezu, zdobené či nezdobené 15×, kroužkovité náušnice 13×, tyčinkovité náramky se zahrocenými konci 12×, drobné pastové korálky 10×), jiné poměrně často (pletené nákrčníky 6×, lité koflíky a mušle kauri 5×, příčně členěné a kotoučkovité korálky, hradištní keramika a pletené náramky 4×, náušnice s očkem, náramky s hadími

hlavami a drátěné prsteny 3 × — obr. 3) a další vzácně až ojediněle (železné rombické šipky, lité hrozníčkové náušnice s jedním párem uzlíčků, gombíky s lisovanými vzory, rozetovitá kování 2 ×, lité hrozníčkové náušnice s dvěma páry věnečků, hladké drátěné náramky s háčkem a esovitou smyčkou, pletená záušnice, kruhové lisované kování, lité dvoudílné závěsky, plechové náramky s trubičkovitými konci, korálky z polodrahokamů, jantarové korály, náušnice s třemi válečky, záponky v podobě vrbového listu, hraněné tyčinkovité náramky, záušnice s kuželovitými konci, jehlice, mince, prsten s čtvercovitými výstupky a rytými kroužky, náušnice se spirálovým ukončením 1 × — obr. 4). Předměty, s nimiž se prsteny s dvěma rýhami vyskytují často a masově, nám určují hlavní časové rozmezí jejich používání (i když ne všechny jsou vhodné pro přesnější datování), předměty, s nimiž vystupují uvedené prsteny vzácně a ojediněle, nám mohou objasnit krajní meze jejich výskytu, pokud vzácnost jejich spoluvystupování není dána jinými momenty než chronologickými (sociálními, rituálními aj.). Proberu nyní otázku datování jednotlivých předmětů, vyskytujících se spolu s uvedenými prsteny a pokusím se z ní vyvodit závěry pro jejich chronologické zařazení.

Nejdříve předměty charakterizující období maxima výskytu prstenů s dvěma podélnými rýhami. Esovité záušnice (obr. 3: 1) provázející tyto prsteny jsou z masivního drátu (p 1,5—2,5 mm) středních rozměrů (14—20 mm), s klíčkami buď užšími nebo široce roztepanými (nitranský typ obr. 3: 2). Nemohu se na tomto místě zabývat složitými a široce diskutovanými otázkami vzniku, typologie a datování esovitých záušnic, k nimž existuje obsáhlá literatura.²⁴ Ať už předpokládáme, že vývoj esovitých záušnic šel od menších tvarů k větším nebo že záušnice větších i menších tvarů se objevují současně,²⁵ je jisté, že zmíněné masivní kusy nepatří na samý začátek jejich vývoje, nýbrž že náleží k exemplářům datovaným nejčastěji mincemi 11. st.,²⁶ takže jejich vznik lze klást nejdříve do posledních desetiletí 10. st.²⁷ Plechové páskové prsteny (obr. 3: 3) se objevují průběžně v celém mladohradištním období a zejména v okruhu belobrdské kultury a snad pokračují i později ve středověku. K jejich oblibě a masové výrobě dochází někdy v průběhu 10. st., avšak přesnější datování jejich vzniku je nejisté. Důležité je, že ve velkomoravském období se tyto prsteny nevyskytují (nálezy z Vysočan a Stěbořic²⁸ jsou ojedinělé a patří zřejmě rovněž až do 10. st.), nehledě na to, že prsteny nebyly v tomto období vůbec příliš v oblibě. Prosté kroužkovité náušnice (obr. 3: 4) jsou běžné v celém slovanském světě od 7. do 13. st.²⁹ I když na pohřebišti v Halimbě jsou nejčastější v prvních dvou třetinách 10. st., vyskytnou se tam i v hrobech ze staletí pozdějších, takže je jako opory pro datování použít nelze. Jak G. Török, tak B. Szöke soudí, že je do Karpatké kotliny přinesli Maďaři a že byly na sklonku 10. st. vytlačeny z používání esovitými záušnicemi.³⁰ Toto tvrzení není nálezy potvrzeno jako absolutně platné, a proto jejich použití za chronologickou oporu by bylo problematické. Tyčinkovité náramky (obr. 3: 5) kruhového průřezu se zahrocenými (výjimečně tupými) konci jsou obecně rozšířeny v rámci belobrdské kultury. Ať už připustíme

jejich vývoj z náramků pozdněkeszthelských³¹ (ty se od nich poněkud liší zásadně tupými a rýhovanými konci a kromě toho nám chybí nálezné mezičlánky z 9. st., zejména pokud bychom nepředpokládali přežívání keszthelských prvků v okrajových oblastech této kultury, odkud se mohly nově rozšířit do celé Karpatské kotliny), či jejich přinesení do Karpatské kotliny Maďary,³² nemůžeme jejich počátek přesněji postihnout, neboť nám začínají vystupovat již na přelomu 9.—10. st. Přestávají se používat někdy v průběhu druhé poloviny 11. st. (s koncem střední fáze belobrdské kultury), jak shodně soudí Váňa, Török i Szöke.³³ Drobné pastové korálky, (obr. 3: 10) silně rozesklené a ztratí původní barvu, se objevují v povelkomoravském horizontu kolem poloviny a v druhé polovině 10. st., jak na to ukazují nálezy z hrobů v Nitře pod Zoborem i nálezy z okrajových hrobů v Břeclavi-Pohansku. Na výskyt těchto korálků v mladší době hradištní poukazuje V. Šikulová.³⁴ Jejich horní hranice datování však zůstává nejasná. Nákrčníky pletené (obr. 3: 8) jsou dobře datovatelné. Z. Váňa je klade mezi konec 10. a polovinu 11. st.³⁵ Shodně datuje jejich počátek i B. Szöke, předpokládá však jejich výskyt i v pozdějším období.³⁶ Lité kulovité nebo hříbkovité knoflíky (obr. 3: 6) s ouškem uvádí B. Szöke mezi památkami z doby dobytí země, tj. z prvních dvou třetin 10. st.³⁷ I Z. Váňa spojuje jejich výskyt v Karpatské kotlině s příchodem Maďarů, aniž se k době jejich používání blíže vyjadřuje.³⁸ Dle nálezů z hr. 215 a 292 z II. fáze pohřbívání v Halimbě, z hr. 217 s pleteným nákrčníkem v Bílém Brdu a z hr. 210 s litou hrozníčkovou náušnicí s dvěma páry uzlíčků z Ptujе lze soudit, že se objevují ještě v 11. st. O mušličích kauri (obr. 3: 7) konstatuje J. Sláma, že se v Karpatské kotlině objevují již v první polovině 10. st. v staromaďarských hrobech a používají se v průběhu celé belobrdské kultury, při čemž jsou hojněji zastoupeny v její starší a střední fázi.³⁹ Zatím co o příčně členěných a kotoučkovitých korálech (obr. 3: 12) z taženého skla lze říci, že v průběhu 10. st. doznívají a keramiky nelze využít k přesnějším chronologickým závěrům, skýtají větší datovací možnosti pletené náramky (obr. 3: 9), které B. Szöke datuje od počátku 10. st. do počátku 11. st.⁴⁰ a soudí jako Z. Váňa, že je do Karpatské kotliny přinesli Maďari z Rusi. Nemohou-li nám k datování přispět drátěné prsteny (obr. 3: 13), které známé už ve velkomoravském horizontu a jsou příliš jednoduchou ozdobou, takže mohly vzniknout kdykoliv a kdekoliv, poskytnou poněkud bezpečnější oporu náušnice s očkem, (obr. 3: 11), které se podle V. Hrubého objevují již na sklonku velkomoravského období⁴¹ a jsou hojné s esovitými záušnicemi a mincemi 11. st.; objevují se však ještě ve 13. st.⁴² Náramky s hadími hlavami (obr. 3: 15) se ojedinele vyskytují už od počátku 10. st. ale zvlášť hojné jsou v poslední třetině 10. a v 11. st.⁴³ Z. Váňa a B. Szöke spojují jejich nástup v Karpatské kotlině se styky Maďarů s jihoruskými oblastmi. Na rozdíl od nich spatřuje G. Fehér jejich původ v římských podunajských provinciích; Slované mezi Sávou a Drávou podle něho výrobu těchto náramků převzali od potomků římskoprovinciálního obyvatelstva a přenesli jejich znalost svou migrační vlnou do Uher.⁴⁴



NITRA 27, 38, 73, 117, 119, 130
TRNOVEC 325

1



2



3

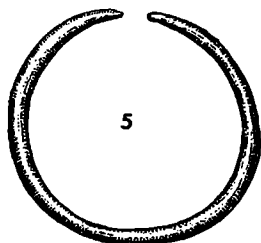


4

BELO BRDO 62
HALIMBA 607
NITRA 4, 27, 37, 38, 73, 130
PILIN I 73
PILIN II 37
TRNOVEC 95, 404, 442, 456, 484

BELO BRDO 87, 217
BRODSKI DRENOVAC 25
HALIMBA 155
NITRA 37
PILIN I 37, 48
PILIN II 44, 48
SZÉKESFEHÉRVÁR 10, 11, 15

BELO BRDO 217
BRODSKI DRENOVAC 25
HALIMBA 30, 514, 589, 775, 886
PILIN I 73
PILIN II 37
SZÉKESFEHÉRVÁR 9, 10, 15
TRNOVEC 101



5

BEŠEŇOV 10
BELO BRDO 215, 217
HÓDMEZÓVÁSÁRHÉLY 13
NITRA 27, 38, 117, 130
PILIN II 48
TRNOVEC 95, 325, 404



6



7

HALIMBA 589, 738
NITRA 38, 73, 130

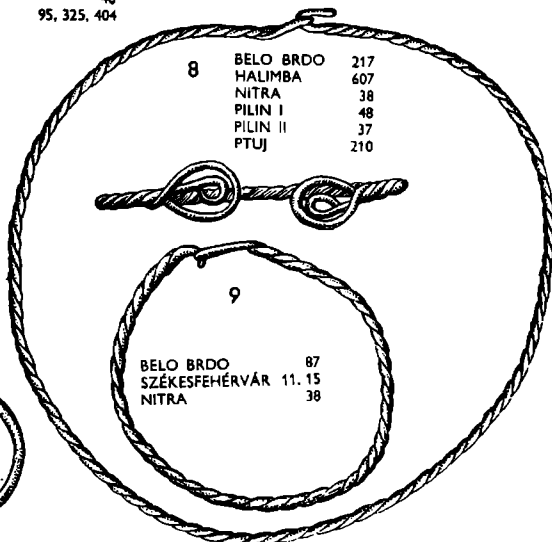
BELO BRDO 215, 217
HÓDMEZÓVÁSÁRHÉLY 13
NITRA 73
PTUJ 210



10



11



8

BELO BRDO 217
HALIMBA 607
NITRA 38
PILIN I 48
PILIN II 37
PTUJ 210



9

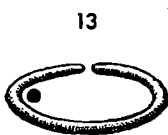
BELO BRDO 87
SZÉKESFEHÉRVÁR 11, 15
NITRA 38

BELO BRDO 217
HALIMBA 514, 589
NITRA 27, 37, 38, 73
PILIN I 73
TRNOVEC 95, 101

SZÉKESFEHÉRVÁR 9, 10, 11

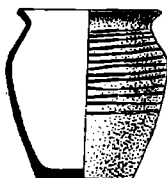


12



13

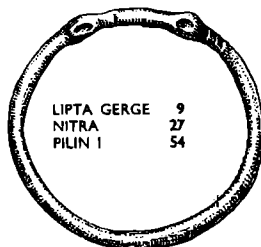
14



BELO BRDO 217
BRODSKI DRENOVAC 25
NITRA 38
TRNOVEC 484

HALIMBA 738, 775
SZÉKESFEHÉRVÁR 9

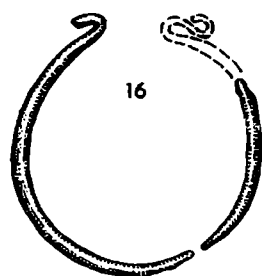
HALIMBA 30, 607
NITRA 73
TRNOVEC 451



15

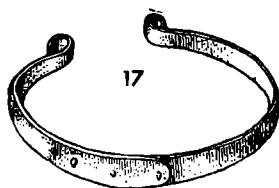
LIPTA GERGE 9
NITRA 27
PILIN I 54

Öbr. 3. Předměty nalézané nejčastěji s prsteny zdobenými dvěma vodorovnými rýhami v hrobových ocelích. (Kresba: B. Dostál — S. Ševčík.)



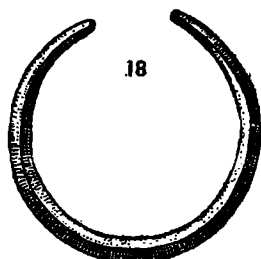
16

HALIMBA 886



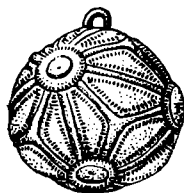
17

PILIN I 73



18

PILIN II 19

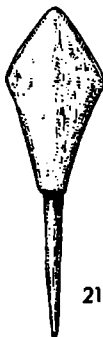


19

NITRA 38, 73



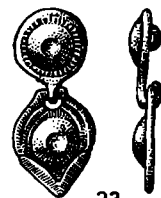
20

BŘECLAV
POHANSKO 4

21

PILIN II 44
TRNOVEC 101

22

PILIN II 37
SZÉKESFEHÉRVÁR 11

23

SZÉKESFEHÉRVÁR 10



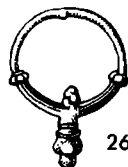
24

HALIMBA 775



25

PTUJ 210



26

HALIMBA 514
PILIN I 54

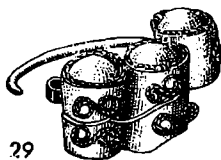
27

BELO BRDO 62



28

TRNOVEC 404



29

NITRA 130



30

NITRA 27



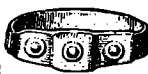
31

NITRA 130



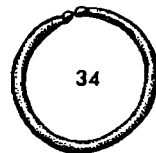
32

TRNOVEC 484



33

BELO BRDO 62



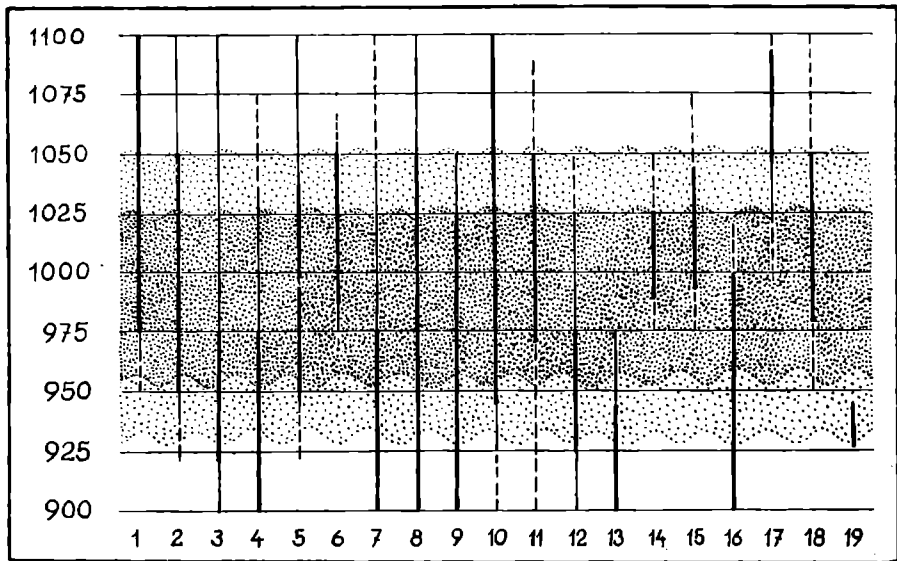
34

LJUBLJANA 1

Obr. 4. Předměty nalázané ojedinelé s prstény zdobenými dvěma vodorovnými rýhami v hrobových celcích. (Kresba: B. Dostál — S. Ševčík.)

Aspoň několik slov je třeba říci o datování předmětů, které vystupují v hrobových celcích s prsteny zdobenými dvěma vodorovnými žlábký vzácně. Můžeme-li objevení se železných rombických šipek (obr. 4: 21) a lisovaných kruhových terčků (obr. 4: 24) spojit s příchodem Maďarů, nemohou nám příliš přispět k detailnějšímu datování, neboť se vyskytují až do 11. st., i když se jejich užívání od sklonku 10. st. značně zeslabuje. Podobně i páskové náramky se stočenými konci (obr. 4: 17) se omezují v podstatě na 10. st., při čemž nezdobené jsou starší (z prvních dvou třetin 10. st.), zdobené mladší (z poslední třetiny 10. st.).⁴⁵ Poněkud jiné je to s drobnými litými dvoudílnými závěsky (obr. 4: 23) a rozetovitými kováními (obr. 4: 22), které jsou imitací honosnějších kusů staromaďarských a jež se objevily teprve na sklonku 10. st. a vymizely v průběhu druhé poloviny 11. st.⁴⁶ Plechové gombíky (obr. 4: 19) z Nitry mají úpadkový rostlinný a geometrizovaný ornament, takže je nutno je chápat jako výrobek imitující velkomoravské kusy. I když jejich vznik snad nepatří až do poslední třetiny 10. st. jak soudí B. Szőke⁴⁷ a lze jej klást blíže k polovině, případně i na skloněk první poloviny 10. st., je jejich datování v hrobových celcích do druhé poloviny 10. st. správné a jsou významnou chronologickou oporou pro určení spodní hranice výskytu pojednáváných prstenů. Náušnice se spirálovitým ukončením (obr. 4: 27) a lité hrozníčkové náušnice s jedním párem uzlíčků (obr. 4: 26), které se vyskytují po celé 10. st. a dožívají ještě v 11. st.,⁴⁸ neposkytují zvláštní pomůcku pro datování našich prstenů. Lepší datovací oporou pro určení sklonku výskytu těchto prstenů jsou lité hrozníčkové náušnice s dvěma páry uzlíčků, (obr. 4: 25), korálky broušené z polodrahokamů, (obr. 3: 32) které nastupují v průběhu první poloviny 11. st. a nabývají převahy v druhé polovině téhož věku.⁵⁰ Prsteny s třemi čtvercovitými výstupky (obr. 4: 33) zdobenými rytými kolečky, omezující se na druhou polovinu 10. a první polovinu 11. st.,⁵¹ mohou jen potvrdit datování náleзовého horizontu prstenů s dvěma vodorovnými žlábký, aniž přispívají k jeho přesnějšímu časovému vymezení. Málo výrazné svědectví o datování žlábkovaných prstenů dávají dva druhy nálezů z okruhu zlomkového stříbra, které se s nimi vyskytly v hrobových celcích, tj. náušnice s třemi válečky (obr. 4: 29) a záponky v podobě vrbového listu (obr. 4: 30), které se sice vyskytují převážně až v pokladech 11. st., ale jsou i v pokladech 10. st.⁵²

Důležitým celkem pro určení spodní hranice datování prstenů s dvěma vodorovnými rýhami je hrob 775 z Halimby, který obsahoval mince krále Berengaria I. (895—926) a knížete Huga di Provenza (926—943). Vzhledem k tomu, že všechny mince byly provrtány a zřejmě delší dobu nošeny jako ozdoba, musely se dostat do hrobu až několik desítek let po ražbě, tj. nejspíše ke konci vlády mladšího z uvedených panovníků nebo ještě později. Rok 926 je tedy terminus ante quem non, a to nejen pro vyhloubení hrobu 775, ale velmi pravděpodobně i pro vznik prstenů s dvěma vodorovnými žlábký. Proti tomuto vymezení spodní hranice výskytu by mohl svědčit jen nález tohoto prstenu v hrobě 25 v Brodském Drenovci, kde je tamější



Obr. 5. Časový horizont výskytu prstenů zdobených dvěma vodorovnými rýhami a jeho vztah k chronologii předmětů, s nimiž vystupují v hrobových celcích. Husté tečkování — období maximálního výskytu uvedených prstenů; řídké tečkování — období možného ojedinělého výskytu těchto prstenů. Čísla ve spodním řádku označují typy předmětů (číslo v závorce odpovídá pořadí vyobrazení na obr. 3 a 4): 1 (1, 2), 2 (3), 3 (4), 4 (5), 5 (10), 6 (8), 7 (6), 8 (7), 9 (9), 10 (11), 11 (15), 12 (26), 13 (19), 14 (25), 15 (23), 16 (17), 17 (31, 32), 18 (33), 19 (mince).

pohřebiště datováno do první poloviny 9. st.; zdá se však, že hrob 25 je podstatně mladší než hroby ostatní, jak tomu nasvědčuje celý jeho inventář. Kladení spodní hranice výskytu uváděných prstenů do druhé čtvrtiny 10. st. souhlasí i s datováním počátku pohřebiště v Halimbě, který je kladen mezi léta 907 a 925 a jehož I. fáze, v níž se nejvíce žlábkovaných prstenů vyskytuje, trvala až do sedmdesátých let 10. st. Pokud jde o hlavní období používání těchto prstenů v Karpatské kotlině, je třeba mít na zřeteli to, že se velmi často vyskytují s esovitými záušnicemi, jejichž počátek je kladen maďarskými archeology do poslední třetiny 10. st.; do tohoto období a do první poloviny 11. st. je třeba klást jejich maximální rozšíření. Souhlasí s tím i jejich společný výskyt s pletenými nákrčníky, s litými dvoudílnými závěsky a litými hrozníčkovými náušnicemi s dvěma páry uzlíčků. Horní hranice jejich výskytu, která se pohybuje někde kolem poloviny 11. st., je určována jejich ojedinělým výskytem s korálky z polodrahokamů obecně se rozšiřujících v druhé polovině 11. st. a konečně i tou skutečností, že na pohřebišti v Halimbě, kde jich bylo značné množství, se už nevyskytují v jeho III. fázi (± 1050 až ± 1150) s výjimkou hrobu 218, kde však byl uvedený prsten v hrobovém zásypu, tedy v druhotném uložení, do něhož se dostal porušením staršího hrobu. — Patrně o něco déle se uvedené prsteny udržují v dalmatském prostředí, ale pro bezpečné tvrzení odtud máme málo plnohodnotných nálezů.

Můžeme tedy shrnout, že *prsteny s dvěma vodorovnými rýhami jsou typické pro oblast belobrdské kultury, časově zejména pro její starší fázi, při čemž spodní hranice jejich výskytu se pohybuje někdy v druhé čtvrtině 10. st. a horní hranice někdy kolem poloviny 11. st.* Období masového rozšíření nedosahuje krajních časových mezí výskytu (obr. 5).

Chronologické postavení hrobu 131 z Břeclavi-Pohanska

Jak jsem se pokusil dokázat v této stati, je datování prstenů s dvěma vodorovnými žlábků poměrně přesné. Z tohoto závěru plyne důležitý poznatek pro datování konce pohřebiště prokopaného kolem základů kostela na velkomoravském hradišti v Břeclavi-Pohansku, kde se vyskytl jmenovaný prsten v hrobě 131.

Popis hrobu 131. Obdélníková jáma, d 200 cm, š 103 cm, hl. 110 cm (tab. XI: 1). V zásepu byly střepy inv. č. P 1354—1364, kousek kamene s přilnutou maltou inv. č. P 1365, drobné zvířecí kosti inv. č. P 1366—1367. Orientace: lebka k JZ, nohy k SV. Kostra asi sedmiletého dítěte (určila dr. A. Lorencová), dlouhá 116 cm, se špatně dochovala; zůstala jen rozdrčená lebka, dlouhé kosti a několik žeber. Ležela naznak, s lebkou na pravém spánku, kosti nohou byly druhotně přemístěny při hloubení hrobu 132. Za lebkou byla jehlice (1), nad pravým loktem zlomek nože (2), podél levé ruky dva nože (3—4) a na prstě levé ruky prsten (5).

1. Bronzová pozlacená jehlice s plechovou dutou hlavičkou elipsoidního tvaru, ovinutou na obvodu granulovaným drátkem. D 4,3 cm; inv. č. P 1349; tab. XII: 5.

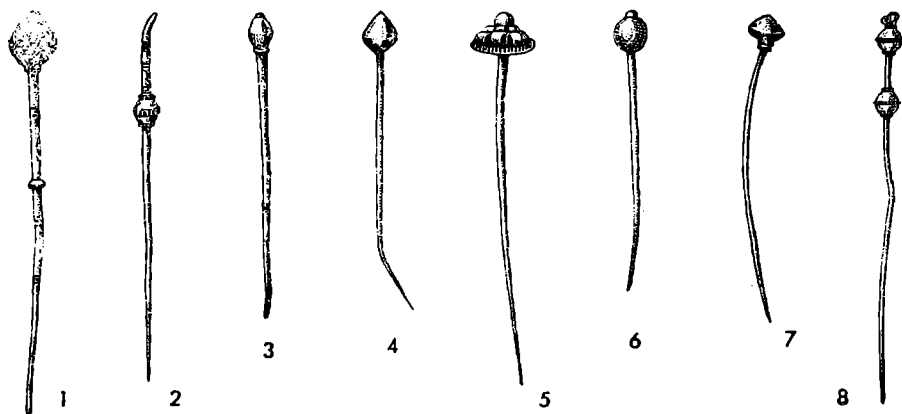
2. Hrot železného nože. D 4,3 cm; inv. č. P 1350; tab. XII: 4.

3—4. Dva železné nože zasunuté patrně do jedné dřevěné pochvy. D₁ 9,9 cm; d₂ 7,5 cm; inv. č. P 1351—2; tab. XII: 2, 3.

5. Prsten z plechového bronzového pásku s přeloženými konci (původně asi svařenými) zdobený dvěma vodorovnými rýhami. P 1,7 cm; š 0,5 cm; inv. č. P 1353; tab. XII: 1, 1a.

K časovému zařazení hrobu nám může přispět částečně jehlice a zejména prsten. Jehlice s dutou hlavicí se objevují už v kultuře keszthelské v 7.—8. st. Známe dvě s dvoukónickou hlavicí z Keszthely a Fenéku (obr. 6: 3,4)⁵⁴ a jednu s kulovitou hlavicí lemovanou přesekávaným filigránem rovněž z Fenéku;⁵⁵ poslední se liší od kusu z Břeclavi tím, že hlavice není navlečena na vrchol, nýbrž níže a že vyčnívající část druhého konce jehly je ornamentována rytím a je slabě zahnutá (obr. 6: 2). Jehlice ze Sziligetu má hlavici splétanou z filigránu (obr. 6: 1).⁵⁶ U nálezu z Pohanska ovšem nemůžeme myslet na souvislosti s kulturou keszthelskou, neboť prsten z téhož hrobu a skutečnost, že hrob byl na okraji velkomoravského pohřebiště, ukazuje, že jde o nález pozdní. Můžeme ji tedy uvádět v souvislost spíše s nálezy pozdějšími. Nápadná shoda v úpravě hlavice je zejména s jehlicí z pokladu v Lisówku, zakopaném po roce 1011, která má navlečeny dva bubínky lemované přesekávaným filigránem a je ukončena esovitou smyčkou (obr. 6: 8).⁵⁷ Velmi blízké jsou i stříbrné jehlice s hladkou kulovitou hlavicí z pohřebiště 10.—13. st. z Loveče v Bulharsku (obr. 6: 6). Časově bližší je také bronzová jehlice s poněkud jednodušší dvoukónickou hlavicí

z hrobu 75 v Békési (obr. 6: 7), doprovázená v nálezovém celku esovitými záušnicemi mi⁵⁹ a patřící tudíž nejdříve na sklonek 10., případně do 11. st. Do 10. století patří i bronzová jehlice s dvoukónickou soustředně rýhovanou hlavicí z hr. 3 ve Stehelčevsi (je doprovázena tenkou esovitou záušnicí, olivovitými korály, zbytky vědra a nože).⁵⁹ Na oblibu jehlic s kulovitými hlavicemi v průběhu 10. a 11. st. ukazují



Obr. 6. Raněstředověké ozdobné jehlice. 1 — Szigliget; 2, 4 — Fenék; 3 — Keszthely; 5 — Kouřim, hr. 106b; 6 — Loveč; 7 — Békés, hr. 75; 8 — Lisówek. (Kresba: S. Ševčík.)

v Karpatské kotlině nálezy železných jehlic s navlečenými korály z Hódmezővásárhely-Kopáncs a Vukovaru.⁶⁰ Železná jehlice s cibulkovitou hlavicí je v hrobě 143/49 ve Starém Městě.⁶⁰ Na nástup obliby jehlic teprve v průběhu 10. st. ukazuje i honosně provedený kus z hrobu 106 ze Staré Kouřimi (obr. 6: 5), patřící do III. fáze tohoto pohřebiště, tj. mezi léta 910—940.⁶¹ Na základě uvedených analogií a jejich datování si můžeme dovolit datovat jehlici z Břeclavi-Pohanska shodně se žlábkovaným prstenem z téhož celku, tj. nejdříve do průběhu druhé čtvrtiny a spíše až kolem poloviny 10. st.

To znamená, že na pohřebišti na Pohansku se pohřbívalo ještě v druhé čtvrtině snad i po polovině 10. st., neboť hrob 131 byl překryt ještě dalším hrobem 132 (tab. XI: 1), který byl sice bez milodarů, takže ho nelze přesněji zařadit, ale přesto musel být vyhlouben s jistým časovým odstupem od hrobu 131, došlo-li k jeho porušení. I jiné hroby na okraji pohřebiště obsahují poměrně mladý materiál, datovatelný do 10. st. (hrob 20, 24, 104, 116, 1, 122, 113, 139, 45, který převrstvuje dva překrývající se starší hroby a nad ním je další hrob bez milodarů aj.) představovaný ostruhami s dlouhými bodci, páskovými prstny, drobnými pastovými korálky, bronzovým řetízkem, kroužkovitými náušnicemi, náušnicemi s kličkou, masivním litým prstenem se zahrocenými konci, odlévaným kusem náušnice se třemi bubínky a konečně i esovitou záušnicí (tab. XII: 6—12)⁶². Hroby s uvedeným materiálem jsou sice na okrajích pohřebiště, ale navazují plynule na hroby z velkomoravského období,

tvorí s nimi řady a mají z velké části i shodnou orientaci podřízenou orientaci kostela (tab. XI: 2), i když právě mezi nimi se začínají objevovat hroby s orientací odchylnou. To vše ukazuje na to, že pohřbívání tu nebylo v souvislosti s politickým pádem velkomoravské říše přerušeno a pohřbíváno se plynule, byť i v menším rozsahu, i v dalších desetiletích 10. st. Zda počátek 10. st. přecházela i chrámová stavba, není z materiálu, který byl předmětem studia v této práci, bezpečně zjistitelné.⁶³ Je možné, že kostel při pohnutých událostech počátku 10. věku vzal za své nebo začal chátrat, neboť v zásypu hrobu 131 byl kus kamene s maltou, který mohl pocházet ze zbořeného nebo chátrající stavby vzdálené pouhé tři metry od hrobu. Není ovšem vyloučeno, že kousek kamene s maltou je pouze odpad stavební činnosti, který se dostal do země již při budování kostela a teprve po několika desetiletích se dostal do zásypu hrobu.

Objev hrobu s prstenem zdobeným dvěma vodorovnými rýhami na pohřebišti v Břeclavi-Pohansku přinesl další doklad toho, že některá *velkomoravská pohřebiště pokračují plynule do 10. st., patrně až přes jeho polovinu a teprve pak jsou v mnohých případech definitivně opouštěna.*

POZNÁMKY

¹ J. Korošec, Staroslovenska grobišča v severni Sloveniji, (dále jen Stsl. grobišča), Celje 1947, 95–96; G. Török, Die Bewohner von Halimba im 10. und 11. Jahrhundert, (dále jen Halimba), Budapest 1962, 31, 48.

² Z. Váňa, Maďari a Slované ve světle archeologických nálezů X.–XII. století, S1A 2 (1954), 66.

³ Vysočany, mohyla 32; J. Král, Slovanský mohylník ve Vysočanech nad Dyjí, PA 50/1 (1959), 208, 224; Stěbořice, mohyla; B. Dostál, Slovanská pohřebiště ze střední doby hradištní na Moravě, Brno 1962, rukopis kand. disertace, 61–62, obr. 12 : 5.

⁴ Např. G. Török, Halimba, 106.

⁵ L. Niederle, Život starých Slovanů I/1, Praha 1911, 673–4.

⁶ J. Korošec, Stsl. grobišča, 95–96, 111–112.

⁷ P. Čaplovič, Slovanské pohřebište v Nitre pod Zoborom, S1A 2 (1954), 28, 30–31.

⁸ Z. Váňa, S1A 2 (1954), 66.

⁹ J. Hampel, Altertümer des frühen Mittelalters in Ungarn (dále jen Altertümer), Braunschweig 1905, II, 223, 787.

¹⁰ P. Korošec, Slovanska najdišča v vzhodni Furlaniji, AV 6 (1955), 250

¹¹ S. Ercegovič, Istraživanja u Gackom polju i rasprostranjenost starohrvatskih naušnica izvan Dalmatinske Hrvatske, Starohrvatska prosvjeta III/7, 1960, 248.

¹² D. Jelovina, Kasnosrednjovjekovna nekropola Greblje u selu Maljkovu, Starohrvatska prosvjeta III/7, 1960, 264–266.

¹³ G. Török, Halimba, 31–32.

¹⁴ B. Szöke, A bjelobrdoi kultúráról, AÉ 86 (1959), 39–40, 43.

¹⁵ B. Szöke, A honfoglaló és kora Árpád-kori magyarság régészeti emlékei. Régészeti tanulmányok I, Budapest 1962, 63.

¹⁶ Písmeno P používám jako zkratky pro označení prstenu s dvěma vodorovnými rýhami.

¹⁷ Termínem tyčinkovitý náramek rozumím v tomto soupise náramek kruhového průřezu se zahrocenými konci. Jsou-li konce náramku nebo průřez jinak utvářeny, je to v popisu uvedeno.

¹⁸ Termínem pletený trojpramenný nákrčník rozumím ty nákrčníky, které jsou na jednom

konci opatřeny háčkem, na druhém smýčkou. Odchytky v utváření konců v soupise zvlášť uvádím.

¹⁹ Termínem pletený trojpramenný náramek označují ty náramky, které jsou ukončeny háčkem a smýčkou. Odchytky v soupise popisují.

²⁰ *J. Brunšmid*, VHAD 7 (1903—4), obr. 18.

²¹ *J. Král*, PA 50/1 (1959), 208.

²² *B. Dostál*, Slovanská pohřebiště ze střední doby hradištní na Moravě, Brno 1962, nepubl. kand. dis., II, 423, III, tab. 48: 22.

²³ Možnost konvergentního vzniku tohoto typu prstenů nelze odmítat, neboť jde o jednoduchý tvar, který mohl vzniknout kdekoliv a kdykoliv. Je např. zastoupen už v latěnském materiálu z duchcovského pokladu (*F. Heger*, Grosser Fund prähistorischer Bronzen bei Dux in Böhmen, MAGW 12, 1882, 81, Fig. 11). Zda nález z Gunzenhausen je místního původu nebo tam byl zanesen obchodem či při válečných taženích aj. způsobem nelze rozhodnout.

²⁴ *K. Dinklage*, Studien zur Frühgeschichte des deutschen Südstens, Südostforschungen 5 (1940), 158—199; *K. Musianowicz*, Kabiączki skroniowe — proba typologii i chronologii, Swiatowit 20 (1948/9), 132—154; *I. Borkovský*, Esovitě záušnice, jejich původ a význam. Referáty o prac. výsledcích čs. archeologů za rok 1955, Liblice 1956, 148—158; *A. Královánszky*, Adatok az ún. S-végű hajkarika kiala kulásának és időrendjének kérdéséhez, AÉ 84 (1957), 180—184; *V. Šikulová*, Moravská pohřebiště z mladší doby hradištní, PVM I (1958), 114—124 a jiné práce, kde je uvedena i další literatura.

²⁵ První názor zastává *Niederle, Pič, Eisner, Poulík, Turek, Váňa, Šikulová* aj., druhý *K. Musianowiczová* a *I. Borkovský*.

²⁶ *V. Šikulová*, PVM I (1958), 120—122.

²⁷ Toto datování odpovídá zjištění *A. Královánského*, AÉ 84 (1957) 42, obr. 1, i *P. Čaploviče*, který má z Nitry nejvíce celků, v nichž jsou žlábkované prsteny s esovitými záušnicemi, zejména se širokými kličkami, S1A 2 (1954), 5—50.

²⁸ Viz pozn. 21 a 22.

²⁹ *K. Musianowicz*, Swiatowit 20 (1948/9), 121—126, 189—191.

³⁰ *B. Szűke*, Rég. tan. I, 35.

³¹ *Z. Váňa*, S1A 2 (1954), 64.

³² *B. Szűke*, Rég. tan. I, 65—67.

³³ *Z. Váňa*, S1A 2 (1954) 79; *G. Török*, Halimba, 40 (má je jen v II. fázi halimbského pohřebiště — 970 až 1050); *B. Szűke*, Rég. tan. I, 66, 95 (jejich výskyt podle něho poklesá od počátku rané doby arpádovské).

³⁴ *V. Šikulová*, PVM I (1958), 129.

³⁵ *Z. Váňa*, S1A 2 (1954), 56.

³⁶ *B. Szűke*, Rég. tan. I, 93.

³⁷ *B. Szűke*, Rég. tan. I, 79.

³⁸ *Z. Váňa*, S1A 2 (1954), 70.

³⁹ *J. Sláma*, K vprašanju kavri polžev v slovanskih najdbah, AV 9/10 (1958/9), 29.

⁴⁰ *B. Szűke*, Rég. tan. I, 68.

⁴¹ *V. Hrubý*, Staré Město, velkomoravské pohřebiště Na valách, Praha 1955, 224; *B. Szűke* spatřuje jejich počátek teprve v druhé čtvrtině až polovině 10. st., AÉ 86 (1959) 41, obr. 1.

⁴² *K. Musianowicz*, Swiatowit 20 (1948/9) 192—195.

⁴³ *B. Szűke*, Rég. tan. I, 70, 96.

⁴⁴ *G. Föhér*, Beiträge zum Problem des ungarisch-slawischen Zusammenlebens, Acta arch. ASH 8 (1957) 281—302.

⁴⁵ *B. Szűke*, Rég. tan. I, 72, 96.

⁴⁶ *Z. Váňa*, S1A 2 (1954) 68; *B. Szűke*, Rég. tan. I, 73.

- ⁴⁷ B. Szöke, Rég. tan. I, 79.
- ⁴⁸ B. Szöke, Rég. tan. I, 49.
- ⁴⁹ B. Szöke, Rég. tan. I, 47.
- ⁵⁰ V. Šikulová, PVM I (1958) 133—137; B. Szöke, Rég. tan. I, 90; G. Török, Halimba, 104 (jsou až v III. fázi pohřebišť).
- ⁵¹ Na pohřebišti v Halimbě byly v II. fázi pohřbívání (970—1050), G. Török, Halimba, 49—50; B. Szöke soudí, že byly nejvíce používány na přelomu 10.—11. st. a že v průběhu 11. st. mizí. Odmítá názor G. Töröka, že dosahují největší oblíbenosti na přelomu 11. a 12. st.; dle specifčnosti jejich tvaru soudí, že patrně pocházely od jednoho mistra nebo nepříliš dlouho existující dílny a vzhledem k tomu, že na jedné straně je jejich příliš málo a na druhé straně jsou bezpečně doloženy už v 2. pol. 10. st. (vyskytují se na pohřebišťích s esovitými záušnicemi bez mincí), nelze předpokládat jejich trvání do přelomu 11.—12. st. (Rég. tan. I, 18).
- ⁵² S. Tabaczyński, Z badań nad wczesnośredniowiecznymi skarbnami srebrnymi Wielkopolski. Warszawa—Wrocław 1958, 27—29.
- ⁵³ Zkratky rozměrů: p — průměr, d — délka, š — šířka, hl — hloubka.
- ⁵⁴ J. Hampel, Altertümer III, Taf. 169: 3; 178: 12.
- ⁵⁵ J. Hampel, Altertümer III, Taf. 176: 9. —
- ⁵⁶ J. Hampel, Altertümer II, 699.
- ⁵⁷ J. Slaski—S. Tabaczyński, Wczesnośredniowieczne skarby srebrne Wielkopolski, Warszawa—Wrocław 1959, 34, tab. 10.
- ⁵⁸ S. Georgieva i R. Peševa, Srednovekovni bl'garski nekropol kraj gr. Loveč i nakitite, namereni v nego. Izvestija na archeologičeski institut BAN 20 (1955), obr. 43: 3.
- ⁵⁹ O. Trogmayer, Ein ungarischer Friedhof in Békés, Evkönyve 1960/62, Szeged 1962, 9n. tab. III: 22.
- ^{60a} A. Knor, PA 44 (1953), 223, obr. 4 : 3—7.
- ⁶⁰ B. Szöke, Rég. tan. I, 79—80.
- ^{60a} V. Hrubý, Staré Město, 439, tab. 59 : 11
- ⁶¹ M. Šolle, Knížecí pohřebišť na Staré Kouřimi, PA 50/2, (1959), 462, obr. 64: 4.
- ⁶² Na nálezy, které datují pozdní hroby z Břeclavi-Pohanska do doby kolem poloviny a po polovině 10. st. jsem upozornil ve svém článku Výzkum velkomoravského hradiska Pohansko u Břeclavi, Slovácko 3, 1961, 27, obr. 4: 6—8, 10, tab. III: 18.
- ⁶³ F. Kalousek, Některé nové poznatky k stavební technice velkomoravské architektury. SPFFBU F 5 (1961), 146.

СЛАВЯНСКИЕ КОЛЬЦА С ДВУМЯ ГОРИЗОНТАЛЬНЫМИ ЖЕЛОБКАМИ

(Заметка к датировке могильника на городище Бржецлав-Поганско)

Автор занимается в этой статье типологией (рис. 2), территориальным распространением и датировкой колец с двумя горизонтальными желобками. На основании их подробного списка он устанавливает, что они типичны для белобрдской культуры (14 местонахождений и 67 находок) и что в кетлашской области (8 местонахождений, 9 находок) они белобрдскими импортами. Находки в хорватско-далматской области находятся в хронологической связи с белобрдской культурой и отчасти они вероятно более поздние. Русские находки этих колец относимые к 11 веку возникли самостоятельно и не находятся в связи со средне- и югоевропейскими экземплярами.

В 52 замкнутых комплексах (погребениях) с этими кольцами находится 34 предметов

(рис. 3, 4), датированных по большей части с начала 10 до начала 12 вв.; в рамках этого срока часть их исчезает и часть вновь появляется (рис. 5). При установлении периода массового употребления колец с двумя горизонтальными желобками автор руководился датировкой этих предметов, с которыми обсуждаемые кольца очень часто появились в погребальных комплексах (эсвидные серьги 18 ×, полосовые кольца 15 ×, простые проволочные круговые серьги 13 ×, шестоватые остроконечные браслеты 12 ×, мелкие пастовые бусы 10 ×, витые ожерелья 6 ×, литые шаровидные пуговицы и ракушки каури 5 ×, витые браслеты 4 × и т. д.). Крайние пределы установлены датировкой предметов, которые встретились с этими кольцами спорадически, но которые представляли относительно хорошую хронологическую опору: нижний рубеж определяют просверленные монеты короля Беренгарию I (895—926) и князя Уга ди Провенза (926—943) найденные в могиле 775 в Галимбе, по которым дата ante quem non 926 год; для определения верхнего рубежа употребления этих колец удобны бусы из цветных камней начинающие появляться в течение 1 половины 11 века. Следовательно автор считает кольца с двумя желобками типичными для старшей фазы белобрдской культуры и полагает, что они начинают появляться в течение 2 четверти 10 века и исчезают около половины 11 века; их массовое употребление не дотягивается крайних пределов.

Кольцо с двумя горизонтальными желобками (таб. XII: 1) находилось в погребении 131 на окраине великоморавского могильника на городище Бржецлав-Поганско; оно содержало кроме трех ножей бронзовую позолоченную булавку с пустой шарообразной головкой обвитой перерубленной сканью (таб. XII: 5). На основе анализа ее формы автор думает, что она близка поздним аналогиям датированным концом 10 и 11 вв., и что хронологически она полно совпадает с датировкой кольца из этого комплекса. Следовательно могила 131 доказательством, что на великоморавском могильнике на городище Бржецлав-Поганско хоронилось еще до 2 четверти или же после половины 10 века, потому что эту могилу нарушило позднейшее погребение 132 (таб. XI: 1); она лежит на окраине могильника, где и в других погребениях находились инвентарь типичный для 10 века (бронзовая цепочка, массивное остроконечное кольцо, полосовое кольцо, серьга с ушком, эсвидная серьга, шпоры с длинным острием и т. д. — таб. XII: 6—12), но в ряду, в котором поздние погребения навязывают непрерывно на великоморавские (таб. XI: 2).

На городище Бржецлав-Поганско опять очень выразительно документировано, что многие великоморавские могильники не перестают употребляться даже после политического падения Великоморавской державы, но хоронят в них до половины или третьей четверти 10 века, когда их в многих случаях окончательно оставляют.

SLAWISCHE BANDRINGE MIT ZWEI HORIZONTALLEN RILLEN

Ein Beitrag zur Zeitstellung des Gräberfeldes in Břeclav-Pohansko

Der Autor befasst sich in diesem Aufsatz mit der Typologie (Abb. 2), mit der territorialen Verbreitung und mit der Zeitstellung der zweifach gerillten Bandringe. Auf Grund eines ausführlichen Fundkataloges stellt er fest, dass sie für das Gebiet der Belo-Brdo-Kultur typisch sind (14 Fundorte, 67 Funde) und dass sie in dem Kottlacher Kreis (6 Fundorte, 7 Funde) als Belobrdoe Importe angenommen werden können (Abb. 1). Die Funde dieser Ringe in dem kroato-dalmatischen Gebiet hängen zeitlich mit der Belo-Brdo-Kultur zusammen und zum Teil sind sie vielleicht auch jünger. Die russischen Funde sind in das 11. Jahrh. datiert und wahrscheinlich konvergent entstanden und haben mit den mittel- und südeuropäischen Funden nichts gemeinsames.

Der Fundhorizont der zweifach gerillten Bandringe, den der Verfasser auf Grund der 52 geschlossenen Grabkomplexe aufgesetzt hatte, umfasst 34 Gegenstände (Abb. 3, 4), die meistens vom Anfang des 10. Jahrh. an bis zum Anfang des 12. Jahrh. datiert sind, wobei einige während dieses Zeitabschnittes verschwinden und andere neu entstanden sind (Abb. 5). Bei Festsetzung des Zeitraumes des maximalen Vorkommens der zweifach gerillten Bandringe richtete sich der Verfasser nach der Zeitstellung jener Gegenstände, mit deren die angeführten Fingerringe am häufigsten in Grabkomplexen erschienen (S-förmige Schläfenringe 18 ×, Bandringe 15 ×, einfache Drahtohrringe 13 ×, stäbchenartige Armringe mit zugespitzten Enden 12 ×, winzige pastose Perlen 10 ×, geflochtene Halsringe 6 ×, gegossene Kugelknöpfe und Kaurimuscheln 5 ×, geflochtene Armringe 4 × usw.). Zur Feststellung der Randzeitpunkte ihres Vorkommens hat er solche Gegenstände angewandt, die mit den angeführten Fingerringen zwar nur vereinzelt erschienen, aber eine relativ gute Datierungsstütze geben. Die untere Zeitgrenze bestimmen die durchbohrten Münzen des Königs Berengarius I. (895—926) und des Fürsten Hugo di Provenza (926 bis 943) im Grabe 775 in Halimba, deren nach der Zeitpunkt ante quem non das Jahr 926 ist; für die Bestimmung der oberen Zeitgrenze sind besonders die Perlen aus Halbedelsteinen geeignet, die während der 1. Hälfte des 11. Jahrh. zu erscheinen beginnen. Der Verfasser hält also diese Fingerringe für die ältere Phase der Belo-Brdo-Kultur als typisch und meint, dass sich die untere Grenze ihres Vorkommens im zweiten Viertel des 10. Jahrh. und die obere um die Hälfte des 11. Jahrh. bewegt, wobei der Zeitabschnitt des maximalen Vorkommens etwas kürzer ist.

Ein zweifach gerillter Bandring (Taf. XII: 1) kam auch im Grabe 131, der sich am Rande des grossmährischen Gräberfeldes in Břeclav-Pohansko befand (Taf. XI: 1, 2), zum Vorschein. Dieses Grab enthielt noch ausser drei Messern eine vergoldete bronzene Nadel mit hohlem kugeligem durch Filigran verzierten Kopf (Taf. XII: 5). Auf Grund der formenkundlichen Analyse dieser Nadel meint der Verfasser, dass sie den jüngeren Analogien (Abb. 6: 6—8), die an das Ende des 10. und ins 11. Jahrh. datiert sind, nahe ist und zeitlich der Datierung des zweifach gerillten Bandringes aus diesem Fundkomplex voll entspricht. Das Grab 131 gibt also den Beweis, dass auf dem grossmährischen Gräberfeld in Břeclav-Pohansko noch in der 2. Viertel, eventuell nach der Mitte des 10. Jahrh. beerdigt wurde, weil es noch durch ein anderes Begräbnis überdeckt ist. Es liegt zwar am Rande des Gräberfeldes, wo sich in den Gräbern die in das 10. Jahrh. datierbare Gegenstände (ein bronzenes Kettchen, ein massiver Fingerring mit zugespitzten Enden, ein genieteter Bandring mit dreieckigem Durchschnitt, ein Ohrring mit Öse, S-förmiger Schläfenring, die Sporen mit langen Stacheln — Taf. XII: 6—11) befinden, aber in einer ununterbrochenen Reihe mit ausgesprochen grossmährischen Gräbern.

In Břeclav-Pohansko ist also wieder und sehr ausdrücklich der Tatbestand belegt, dass die manchen grossmährischen Gräberfelder nach dem politischen Verfall des Grossmährischen Reiches weiter bis zur Hälfte oder ins dritte Viertel des 10. Jahrh. benutzt wurden.