

Pernička, Radko Martin

## **Keramické nálezy pokročilé doby feudální z Tasova (okr. Třebíč)**

*Sborník prací Filozofické fakulty brněnské univerzity. E, Řada archeologicko-klasická.* 1963, vol. 12, iss. E8, pp. 143-144

Stable URL (handle): <https://hdl.handle.net/11222.digilib/110045>

Access Date: 26. 12. 2024

Version: 20220831

Terms of use: Digital Library of the Faculty of Arts, Masaryk University provides access to digitized documents strictly for personal use, unless otherwise specified.

našeho tvaru směřuje zřejmě do dolního Podunají a odpovídající tvary jsou známy i z Ukrajiny. Lednický džbánek je třeba datovat asi do první poloviny V. století a lze ho označit jako doklad oněch proudů, které směřovaly z východu Podunajím do střední až západní Evropy.

*R. M. Pernička*

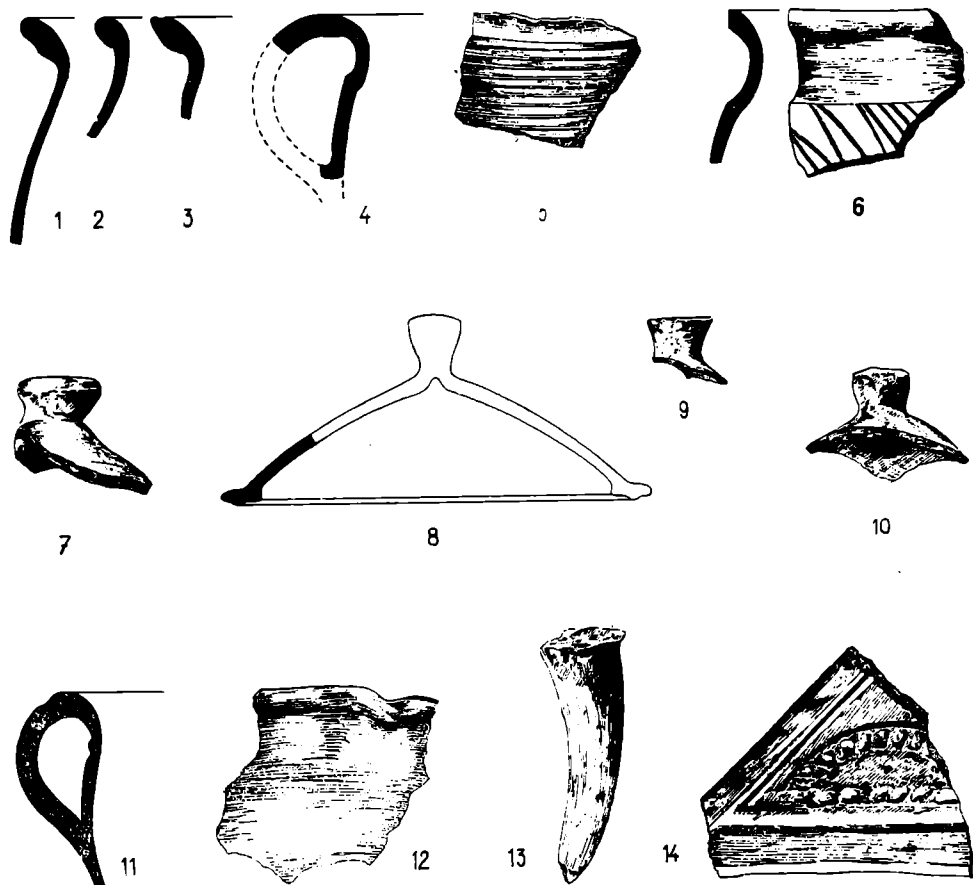
Единичная находка в с. Леднице (район Бржецлав). При наземных работах в этом селе был найден нецелый кувшин, который (рис. 16), можно датировать первой половиной V в.

(Перевел Иржи Бронец)

Ein Einzelfund aus Lednice (Bez. Břeclav). Man hat bei den Erdarbeiten im Dorfe 1962 an ein unvollständiges Krüglein gestoßen (Abb. 16), welches wir in die erste Hälfte des 5. Jahrhunderts datieren können.

### Keramické nálezy pokročilé doby feudální z Tasova (okr. Třebíč)

V Tasově na Třebíčsku bylo v létě 1962 u potoka na jihovýchodním okraji obce naraženo při kopání základů pro stavbu domku Františka Bárty na zlomky keramiky. Ukázkový materiál zachránil J. Vidlák z Brna, který ho předal katedře prehistorie UJEP v Brně. Podle jeho informací bylo možno v místech nálezů pozorovat několik pískových jakoby náplavových vrstev, mezi nimiž v hloubce asi 1,5 m byla vrstva obsahující četné keramické fragmenty.



Obr. 17. — Tasov. Zlomky keramiky a kachlíku (14), nalezené při stavebních pracích v roce 1962. 1 : 3. (Kresba: J. Grochová.)

Ukázky tohoto zachráněného materiálu jsou zobrazeny na připojeném obrázku č. 17. Jde o okrajové i jiné zlomky nádob vytočených na hrnčířském kruhu a tvrdě vypálených do tmavě šedých (obr. 17:1—7, 11), řídkěji bledých šedohnědých tónů (obr. 17:8—10, 13). Převážně zhruba uhlazený, někdy i drsnější povrch nese zpravidla jemnější horizontální rýžky, vzniklé při vytáčení na kruhu. Zastoupeny jsou větší bezúchě tvary i tvary s uchy napojenými k rozevřeným okrajům (obr. 17:1—4, 11), jejichž hrdlo je někdy vyčleněno plasticky či odděleno žlábkem. Jeden pěkný okrajový zlomek, pečlivě modelovaný, nese pod odsazeným prohnutým hrdlem na vnější straně vleštovanou výzdobu (obr. 17:6). Jiný, méně pečlivě provedený okrajový zlomek se světlehnědým střepelem má zevně stopy černé sazovité vrstvičky a jeho zeslený mírně rozevřený okraj, promáčkнутý do výlevkové hubičky, byl překryt lesklou zelenou, při odrazu světla iridující glazurou, jež se při nanesení místy poněkud roztekla směrem dolů (obr. 17:12; hranice glazury není na vyobrazení vyznačena). Dostí časté trojnožkové nádoby jsou zastoupeny jednou odlomenou nožkou ze světle hnědého materiálu, při níž se dochoval i kousek vnitřního povrchu nádoby, opatřené lesklou hnědou glazurou (obr. 17:13). Pokličkám z hrubého a drsného tmavě šedého nebo z jemnějšího světlehnědého materiálu patří tři úlomky s výčnělkovými držadly (obr. 17:7, 9, 10) a pravděpodobně i menší světlehnědý okrajový zlomek, jehož profil byl využit pro tvarovou rekonstrukci (obr. 17:8). Mezi ostatními tvarově méně výraznými střepy vyniká zlomek stěny nádoby, zhotovené z tuhového materiálu a zdobené pod odsazením hrdla horizontálním žebrováním (obr. 17:5), který má ze získaného materiálu nejstarší charakter. Keramický střepový materiál je doprovázen ještě zlomkem masivnějšího nepolévaného kachlíku z hrubšího hnědého až světle hnědého materiálu, který má na vnější straně v plastickém provedení půlměsíkový zdobný motiv v trojúhelníkovém poli (obr. 17:14); na zadní straně jsou patrný výrazné stopy působení kouřových plynů. Původní tvar kachlíku byl patrně čtvercový a zesílené okraje ponechávaly na zadní straně okrouhlou plochou stěnu. Nálezový materiál z Tasova byl zainventován na katedře prehistorie UJEP Brno pod inventárními čísly 31 950 až 31 970.

Většina nalezeného materiálu je datovatelná asi do XV. a XVI. století, tedy v podstatě do doby, kdy Tasov patřil pánům z Pernštejna. Lze mít zato, že uvedené souvrství vzniklo při úpravách či likvidaci opevnění Tasova, které sehrálo svou úlohu v době husitské. Blízké rozvaliny menší tvrze, ležící na vyvýšeném místě při západním okraji obce, s našim nálezem ani nesouvisí.

*R. M. Pernička*

Керамические находки из Тасова (район Трнебич), из которых самые типичные изображены на рис. 17, относятся к периоду развитого феодализма. Их можно приблизительно датировать периодом, когда Тасов принадлежал панам из Пернштейна (XV—XVI вв.) и когда, по всей вероятности, или ликвидировали, или перестраивали укрепления гуситского времени.

(Перевел Иржи Бронец)

Keramische Funde von Tasov [Bez. Třebíč], woraus die typischen auf der Abbildung 17 vorgelegt sind, gehören der Zeit des vorgeschrittenen Feudalismus zu. Ihre Zeitstellung entspricht annähernd der Zeit, wann Tasov im Besitz der Herren von Pernštejn war (15. bis 16. Jahrhundert) und wann vielleicht die Stadtbefestigung aus der Hussiten-Zeit zurück- oder gar aufgehoben wurde.