

Pernička, Radko Martin

Ojedinělý nález z Lednice (okr. Břeclav)

Sborník prací Filozofické fakulty brněnské univerzity. E, Řada archeologicko-klasická. 1963, vol. 12, iss. E8, pp. 142-143

Stable URL (handle): <https://hdl.handle.net/11222.digilib/110053>

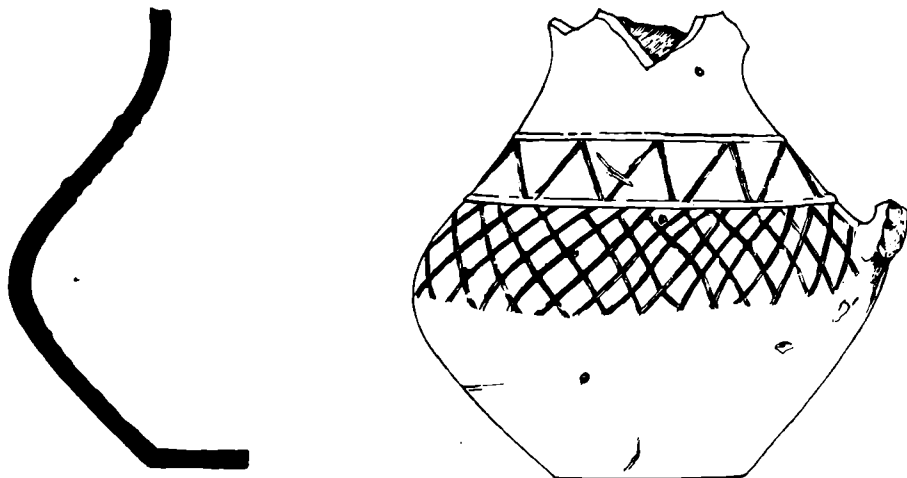
Access Date: 28. 11. 2024

Version: 20220831

Terms of use: Digital Library of the Faculty of Arts, Masaryk University provides access to digitized documents strictly for personal use, unless otherwise specified.

Ojedinělý nález z Lednice (okr. Břeclav)

Pracovníkům katedry prehistorie UJEP v Brně, pracujícím na výzkumu velkomoravského hradiska Pohanska u Břeclavi, podařilo se z nedaleké Lednice získat izolovaně nalezený neúplný džbáněk. K nálezu došlo v květnu 1962 při kopání příkopu pro kladení vodovodu na výpavní ulici směřující k Nejdku, ve vzdálenosti asi 20 m od kanceláře JZD Lednice, v místech, kde příkop probíhal při okraji vozovky. Nádobka byla objevena zcela osamoceně v hloubce asi 140 cm pod povrchem (z toho činí asi 60 cm mladší navážky), při čemž nebyly pozorovány stopy jakékoliv zahloubené jámy. Nálezové okolnosti nebylo již možno ověřit.



Obr. 16. — Lednice. Neúplný džbáněk z náhodného nálezů. (Kresba: A. Šik.)

Džbáněk se hlásí jednoznačně k okruhu hmotných památek tzv. doby stěhování národů. Podle celkové nálezové situace v Pomoraví i vzhledem k udávané hloubce nálezů lze vyslovit domněnku, že mohlo jít o narušený kostrový hrob. Snad byla zachycena jen malá část hrobové jámy v místech za hlavou nebo u nohou, kde bývají obvykle uloženy přídavné nádoby, a zásyp hrobové jámy nebyl zpozorován. Někjaké další menší předměty a eventuálně i malé zbytky strávených kostí mohly pak snadno ujít pozornosti dělníků. Vzhledem k těmto předpokladům je třeba tím více litovat, že nález byl získán až v době, kdy už byl vyhloubený příkop opět zasypán. Dalo by se ovšem ještě uvažovat o provedení revizního výzkumu.

Džbáněk (obr. 16; KP UJEP, inv. č. 31 944) byl vyroben na kruhu z jemně plavené hlíny, tvrdě vypálené do světle šedého tónu. Má nevysoké dvojkonické tělo na úzkém plochém dnu o průměru 44—46 mm, na zaoblený přelom těla o šířce 110 mm bylo nasazeno páskové ouško, z něhož se dochovala jen malá část. Tělo nahoře přechází do prohnutého krčku, vlastní hrdlo a ústí se nedochovalo; celková výška fragmentálního džbánu činí 109 mm. Výzdoba je koncentrována na horní část těla, jež je členěna dvěma jemnými vodorovnými vývalky na tři pásma. Horní pásmo bylo ponecháno volné, obě nižší nesou vleštovanou lineární výzdobu; v užším pásmu mezi vývalky je to jednoduchý vzorek klikatky, ve spodním hustší šikmé mřížkování, které zasahuje až po ostřeji zaoblenou výduť. Ostatní vnější povrch byl jemně vyhlazen, uvnitř džbánu lze pozorovat početné rýhy po vytáčení nádoby.

Z hlediska materiálu a jeho zpracování má džbáněk paralely v některých moravských nálezích časnějšího chronologického postavení a způsob jeho výzdoby, zejména mřížkový vzorek, byl u džbánkových tvarů běžný. Analogický tvar s dvojkonickým tělem však mezi publikovanými doklady z Československa nenacházíme. Nemůže být pochyby o tom, že lednický džbáněk měl zesílené válcovité ústí, jak je známe u některých džbánek, majících vesměs vejčité či jiné baňaté tělo a užší hrdlo. Z moravských dokladů je tak ještě nejbližší pečlivěji pracovaný džbáněk z novošaldorfského pohřebiště na Znojemsku (MM Brno, inv. č. SAU 1320), který má ostřejší výduť, avšak dlouhé prohnuté hrdlo, zakončené nízkým, zhruba válcovitým ústím. Modelací horní části je také blízký džbáněk z Košic (J. Eisner, Slovensko v pravěku, 1933, tab. LXXXIV:5). Původ

našeho tvaru směřuje zřejmě do dolního Podunají a odpovídající tvary jsou známy i z Ukrajiny. Lednický džbánek je třeba datovat asi do první poloviny V. století a lze ho označit jako doklad oněch proudů, které směřovaly z východu Podunajím do střední až západní Evropy.

R. M. Pernička

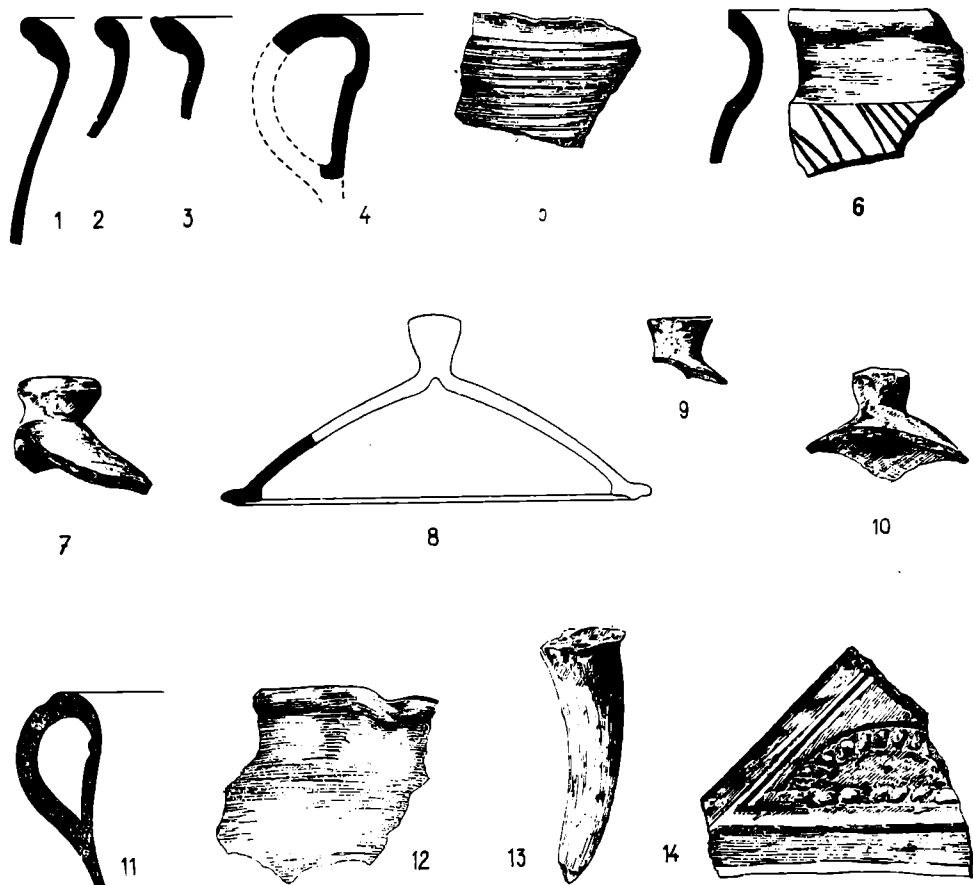
Единичная находка в с. Леднице (район Бржецлав). При наземных работах в этом селе был найден нецелый кувшин, который (рис. 16), можно датировать первой половиной V в.

(Перевел Иржи Бронец)

Ein Einzelfund aus Lednice (Bez. Břeclav). Man hat bei den Erdarbeiten im Dorfe 1962 an ein unvollständiges Krüglein gestoßen (Abb. 16), welches wir in die erste Hälfte des 5. Jahrhunderts datieren können.

Keramické nálezy pokročilé doby feudální z Tasova (okr. Třebíč)

V Tasově na Třebíčsku bylo v létě 1962 u potoka na jihovýchodním okraji obce naraženo při kopání základů pro stavbu domku Františka Bárty na zlomky keramiky. Ukázkový materiál zachránil J. Vidlák z Brna, který ho předal katedře prehistorie UJEP v Brně. Podle jeho informací bylo možno v místech nálezu pozorovat několik pískových jakoby náplavových vrstev, mezi nimiž v hloubce asi 1,5 m byla vrstva obsahující četné keramické fragmenty.



Obr. 17. — Tasov. Zlomky keramiky a kachlíku (14), nalezené při stavebních pracích v roce 1962. 1 : 3. (Kresba: J. Grochová.)