

Podborský, Vladimír

Bronzový nůž z Přibic (o. Břeclav)

Sborník prací Filozofické fakulty brněnské univerzity. E, Řada archeologicko-klasická. 1964, vol. 13, iss. E9, pp. [185]-186

Stable URL (handle): <https://hdl.handle.net/11222.digilib/110086>

Access Date: 03. 12. 2024

Version: 20220831

Terms of use: Digital Library of the Faculty of Arts, Masaryk University provides access to digitized documents strictly for personal use, unless otherwise specified.

je nádobka ze sídlště z Křepic (A. Houšťová, op. cit., tab. X:3; M. Zápotocký, op. cit., obr. 234:7), který má stejnou typologickou posici jako onen z Charvát. Džbán ze Střelce (A. Houšťová, op. cit., tab. XXV:5), nalezený na sídlšti kultury nálevkovitých pohárů připomíná stavbu těla silně již džbáný kanelované keramiky. Posléze nalezneme jisté obdoby dědickému tvaru ve stavbě těla džbánů v ohrozimské skupině našeho eneolitu (A. Gottwald, ČVMSO 37, 1926, tab. I:24; týž, ibidem 36, 1925, 6, tab. I:3; A. Houšťová, op. cit., tab. XX:8, XXI:2), kde je charakteristické opět nasazení páskového, okraj přesahujícího ucha — opakující se na stejných lokalitách již i v výrazně kanelovaných džbánů — i celkem plynulá profiline.

Dědická amfora má nejpřiléhavější obdoby téměř výlučně na mohylníku v Ohrozimě (A. Gottwald, ČVMSO 37, 1926, tab. I:18, 21; A. Houšťová, op. cit., tab. XV:1, 3), kde se objevují i hrubší dvojchubé hrcovité nádoby celkem příbuzného tvaru. Odpovídá-li však u obou ohrozimských amforek tvar i charakter horizontálních oušek, výskyt výrazných, dlouhých „vousů“ u exempláře dědického působí značně archaickým dojmem.

Při pokusu o relativně-chronologické vřazení dědického hrobu do systému našeho eneolitu nutno obrátit pozornost především na tzv. ohrozimskou fázi. V současných pracích o našem starším eneolitu převládá členění kultury nálevkovitých pohárů na dílčí, časově následně stupně tak, jak to naznačili M. Zápotocký (AR 10, 1958, 206 ad.), E. F. Neustupný (SIA VII-2, 1959, 283 ad.) a A. Houšťová (op. cit., 7). Zatímco u M. Zápotockého odpovídá ohrozimský horizont jeho IV. stupni kultury nálevkovitých pohárů, postavenému na roveň vrstvě C₁ z Jevišovic — stejně je tomu pro Moravu i v systému E. F. Neustupného, obměněném jen jiným označením — rozeznává A. Houšťová v moravském materiálu kultury nálevkovitých pohárů vlastně jen 3 základní fáze: nejstarší (Božice), jevišovickou (vrstva C₁) a ohrozimskou (op. cit., 6, 7); skupinu baalberskou nepovažuje za samostatný časový horizont, nýbrž spíše za vniknuvší element, který na Moravě nehrál významnější roli.

Ve všech případech však stojí ohrozimská fáze na samém konci vývoje kultury nálevkovitých pohárů na Moravě, příp. je od této kultury již oddělována (A. Houšťová, op. cit., 7). V systému vývoje kanelované kultury J. Pavelčíka a E. F. Neustupného stojí ohrozimská fáze již na počátku vývoje této kultury (J. Pavelčík, ČSM 7, 1958, 96; E. F. Neustupný, SIA VII-2, 1959, 283); přece je však poukazováno na jistý časový rozdíl mezi vrstvou C₁ z Jevišovic a ohrozimskou fází, která je poněkud starší.

Shrme-li uvedený stručný rozbor lze konstatovat, že dědický hrob má nejbližší chronologické vztahy k ohrozimské skupině náleží našeho eneolitu. Ohrozimská skupina stojí na rozhraní kultury nálevkovitých pohárů s kulturou kanelovanou, tedy na rozhraní staršího a středního eneolitu. Jisté archaické prvky na keramice z Dědic (zejména plastické „vousy“ na amforce) dovolují při úvaze o kulturní příslušnosti nálezu soudit spíše na kulturu nálevkovitých pohárů. Znak pohřebního ritu zde pro nedostatek analogických případů v našem prostředí nemohou hrát žádnou roli.

V. Podbořský

Могила с труположением эпохи энеолита из села Дедице (район Вышков). В кирпичном заводе при селе Дедице (район Вышков) спас в 1955 г. В. Крижанек энеолитическую могилу со скелетом (рис. 1) в скорченном положении. Скелет был (по крайней мере череп) посыпан красной краской. Возле ног стояли две посудины (таб. VII. В-1, 2). Сравнением керамики из этой могилы с существующей до сих пор родственной керамикой в Моравии прихожу к выводу, что находка временно наиболее „огрозимской“, группе моравского энеолита (временный рубеж между культурой воронкообразных бокалов и желобчатой культурой).

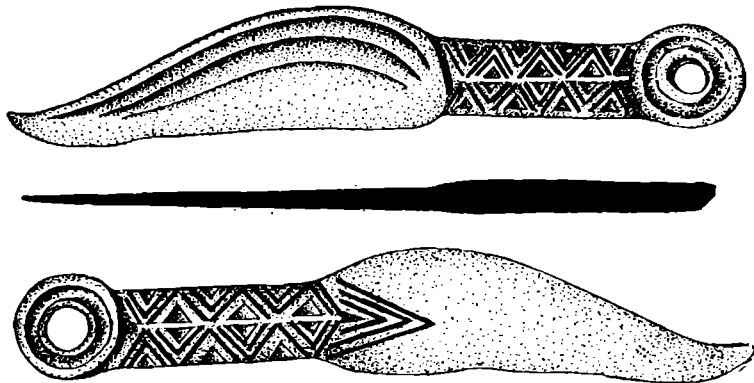
Ein eneolithisches Skelettgrab aus Dēdice (Bezirk Vyškov). In der Ziegelei bei der Gemeinde Dēdice (Bez. Vyškov) hat im Jahre 1955 V. Křivaněk ein eneolithisches Skelettgrab (Abb. 1) mit dem Begräbnis in Hockerlage gerettet; das Skelett war (wenigstens auf dem Schädel) durch einen roten Farbstoff gefärbt worden. Bei den Beinen standen 2 Gefäße (Taf. VII:B-1, 2). Diese Keramik der sog. „Ohrozimer“ Gruppe der mährischen Aeneolithikums am nächsten steht, also am Ende der Entwicklung der Trichterbecherkultur und am Anfang der Kanelierter (Badener) Kultur zu datiert wird.

Bronzový nůž z Přibic (o. Břeclav)

V majetku Václava Effenbergera z Přibic (o. Břeclav) je bronzový nůž (obr. 2), pocházející podle údajů jmenovaného z okolí Přibic, snad z hrobu; žádné další nálezevské okolnosti dotyčného předmětu nejsou známy. Přesto však nález zaslouží zveřejnění, neboť jde o poměrně řídký typ bronzového předmětu střední doby bronzové, který je nadto uložen v soukromé, málo přístupné sbírce.

Nůž má silně klenutý hřbet, mírně zvednutou špičku a celkem rovný břit; rukojeť je široká, plochá a na konci rozšířená v kruhový terč s otvorem. Čepel je zdobena jednostranně dvěma

výraznějšími a jedním naznačeným žlábkem, které respektují linii hřebetu. Rukojeť je ozdobena oboustranně systémem dvojitých trojúhelníkových soustav, sestavených symetricky na osu, která prochází podélně v půli rukojeti; tato výzdoba je rovněž plastická, značně setřelá. Na nezdobené straně čepele vyběhá z rukojeti ozdobný pyramidální motiv (obr. 2:c), na druhé straně je hranice mezi čepeří a rukojetí zesílena jemným žebrem (obr. 2:a). Koncový terč rukojeti je oboustranně profilován v soustředných kruzích. Nůž má žlutonacervenalou barvu, beze stop patiny (d 13,5; d břitu 8; d rukojeti 3,5; \varnothing kroužku 1,8; max. š. 2,3).



Obr. 2. Přibice (okr. Břeclav). Bronzový nůž z náhodného nálezů. (Kresba: V. Podborský—A. Šik.)

Z hlediska typologického lze nůž z Přibice zařadit mezi pozdní tvary nožů mohylových kultur konce střední doby bronzové. Na Moravě ani v celé oblasti středodunajské mohylové kultury není zatím dostatek srovnávacího materiálu pro tento tvar; objevují se tu sice nože s kroužkovou rukojetí (Smolence, Chtelnice, Skalice na Slovensku; srov. A. Točík, Juhozápadné Slovensko v staršej a strednej dobe bronzovej, rkp kandidátské disertace, 1960, I, 312. — Čeložnice na Moravě; srov. V. Hrubý, ČMMZ XXXIV, 1949, 182, 14-dole), vesměs však tvary typologicky velmi staré. Několik dalších nožů s kroužkovou rukojetí je uváděno z Čech (A. Beneš, Sborník NM v Praze, řada A-Hist., XIII, 1959, č. 1—2, 10, obr. 4:7—10); patří do skupiny nožů hornofalckého typu. Celkový počet nálezů i jejich nálezové okolnosti však nedovolují uvažovat o vzájemných vztazích typů nožů podrobněji, než to učinil J. Böhm, který je řadí do vývojově-chronologické linie od jednoduchých nožovitých srpků až po nože popelnicových polí (Základy hallstattské periody v Čechách, OP X, 1936—37, 12, 16, 21). Na přibickém exempláři shledáváme řadu typologicky velmi mladých prvků (J. Eisner, PA XXXIII, 1923, 229): nůž je odlitý již ve složitějším, dvojstranném kadlubu a také esovitá profilace hřebtu a zejména zvednutí špičky nože ukazují již na velmi pokročilý vývoj. Z toho hlediska by byl náš exemplář mladší všech uvedených analogií, celková jeho forma však ještě nepřipouští přiřazení k nožům s kroužkovou rukojetí období popelnicových polí (RBD).

Můžeme tedy připsat přibický nůž mladému horizontu středodunajské mohylové kultury, nejdříve stupni RBC, snad až mladšímu období tohoto stupně.

V. Podborský

Бронзовый нож из села Прибице (район Бжецлав). Предмет (рис. 2) уложен в частной коллекции; дело идет о случайной находке (может быть из могилы?), которую можно классифицировать только типологическими критериями и по немногочисленным аналогиям датировать на конец развития среднебронзовых воежей курганный культуры, вероятно до более молодого периода R BC.

Einbronzenes Messer aus Přibice (Bezirk Břeclav). Der Gegenstand (Abb. 2) wird in der Privatsammlung aufbewahrt; es handelt sich um den zufälligen, vielleicht aus dem Grabe stammenden Fund, welcher nur durch typologischen Maßstäbe zu klassifiziert, und nach unzahlreichen Analogien am Ende der Entwicklung der mittelbronzezeitlichen Hügelgräbermesser (also nach jüngere Periode der Stufe R BC) zu datiert wird.