

ohledu nelze použít. Pro většinu tvarů nalezneme přesné typologické obdoby na známých pohřebištích lužické kultury v její centrální oblasti ve střední Moravě, na Prostějovsku a Olomoucku. Za příklad může posloužit popelníkové pole v Kostelci na Hané (srov. A. Gottwald, ČVMSO 23, 1906, 38 ad.; týž, Pravěk IV, 1908, 102 ad., přísl. tab.), zejména hroby č. 17, 20, 22 aj., případně další známé nekropole (Horka n. M., Slatinky, Určice, Domamyslice). V případě keramiky z Brna-Tkalcovské ulice nejde při tom jen o tvarové napodobeniny, nýbrž odpovídá i charakter zpracování materiálu, zbarvení povrchu a pod., takže lokalitu lze považovat za čistě lužickou, bez příměsí cizích (velatických) elementů. Jemné etážovitá profilace hrdel amforek (srov. již ve SPFFBU E 4, 1959, tab. V:2), objevivší se v našem keramickém komplexu, je příznačná právě pro mladolužickou moravskou fázi, i když tu není příliš častá (Postoupky; V. Podborský, SPFFBU E 5, 1960, 29, obr. 5:11); není ji tudíž nutné v našem případě vykládat vlivy jihomoravskými.

Keramika z Brna-Tkalcovské ulice slouží jako doklad prolínání obou kulturních oblastí mladší doby bronzové na Moravě. Jak jsem již uvedl na jiném místě (SPFFBU E 5, 1960, 26, obr. 3), nachází se naše naleziště poněkud jižněji za předpokládanou hranicí obou těchto oblastí. Zmíněnou hranici však nelze vidět jako pevný předěl; naopak řada dalších nálezů na Rosicku (Tetčice) i v obvodu Velkého Brna (Brno-Královo Pole) ukazuje, že lužické lidstvo se v určitých periodách posouvalo za tuto hranici, aniž při tom docházelo ke splyvání s jižním elementem. Oblast Rosicka a Brněnska — podobně jako oblast Dolnomoravského úvalu (včetně Břeclavska) — ukazují na dva hlavní směry náporu lužického lidu k jihu.

Časové náleží nás keramický komplex z Brna-Tkalcovské ulice fázi „Kostelec“ moravské lužické kultury; tuto lze rámcově položit na roveň Reineckovu stupni HA.

V. Podborský

Лужицкая керамика из Брно-Ткалцовой улицы. В 1952 г. спас Б. Достал более большое количество лужицкой керамики (рис. 4,5; таб. VIII: B) при работах в Ткалцовой улице в Брно; дело шло о погребениях с трупоожнением, но некоторые осколки керамики может быть происходят из селища. Как показывает типичная желобчатая керамика, можно находки датировать в более молодой период моравской лужицкой культуры, это значит в R HA.

Lausitzische Keramik aus Brünn — Tkalcovská-Strasse. Im Jahre 1952 hat B. Dostál eine grössere Zahl der lausitzischen Keramik (Abb. 4,5; Taf. VIII: B) aus dem Durchstich in Tkalcovská-Strasse in der Stadt Brünn gerettet; es ging grösstenteils um die Brandgräber, einige Scherben sind vielleicht auch aus einer Siedlung. Wie eine typische Riefenkeramik zeigt, kann man dieser Fund nach die junglausitzische Periode (grob nach der Stufe R HA) datieren.

Mladohradištní a středověké nálezy z Deblína (okres Brno-venkov)

Archeologické nálezy z Deblína pocházejí ze dvou lokalit, které leží přímo v obci. Z toho důvodu jsme nálezy rozdělili do dvou skupin. Nálezy z obou skupin jsou uloženy v archivu MNV v Deblíně.

*

Při terénních úpravách svého dvora roku 1937 narušil p. Josef Juříček, Deblín čp. 28 mladohradištní a středověké objekty. Po vyzvednutí mnoha střepeů a několika celých nádob v úpravách pokračoval, takže objekty byly úplně zničeny. Dle nálezcovy výpovědi ležely předměty asi v hloubce 50 cm ve vrstvě spálené země. Celé nádoby prý obsahovaly zuhelnatělé obilí.

Nádob a (obr. 6:4) je z jemně plaveného materiálu, silně vypálená až přepálená. Výzdoba je provedena vlnicí mezi horizontálními rýhami. V horní třetině je rezavá skvrna od nožiku, který byl nalezen v těsném sousedství nádoby. Okraj je slabě vyhnut. V. 9,8 cm, š. hrdla 8,6 cm, š. dna 6,8 cm, největší výduť 10,8 cm ve výši středu nádoby.

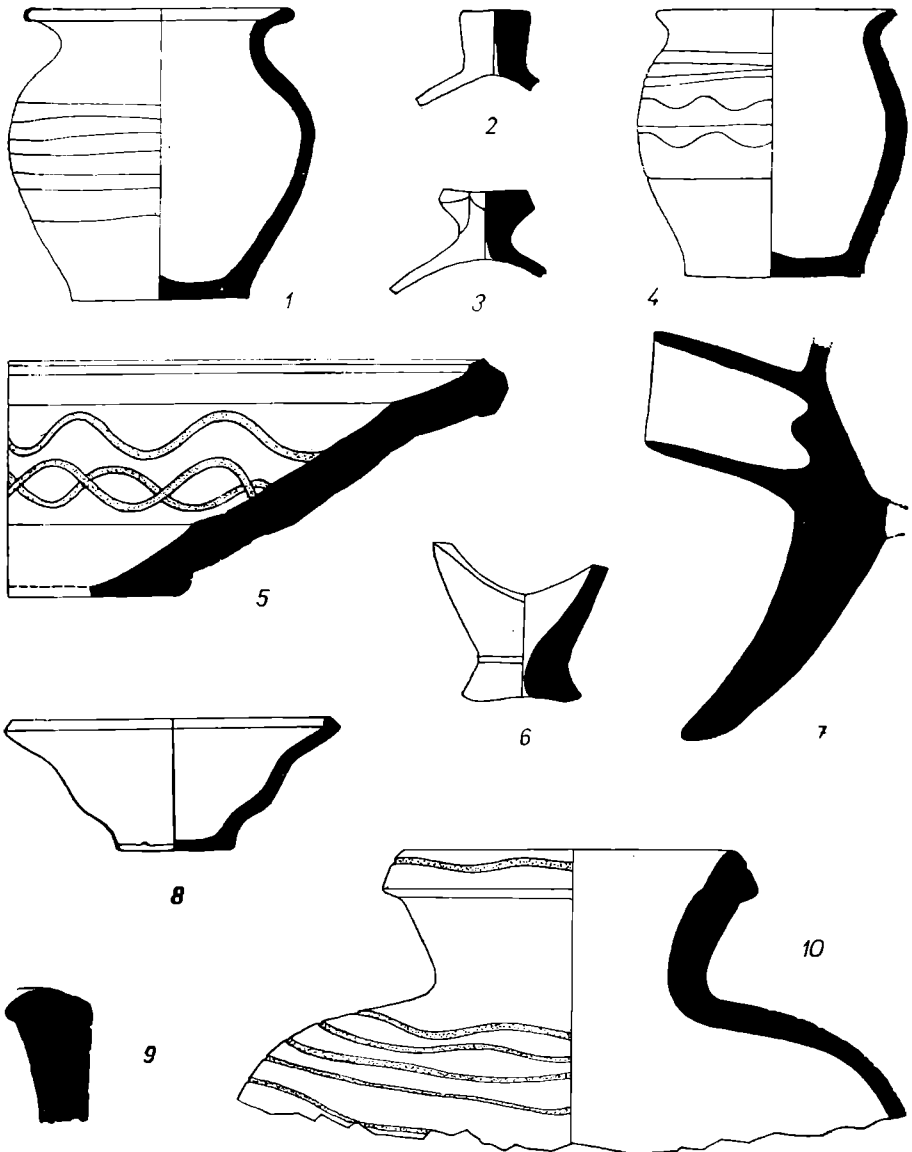
Nízká, baňatá nádoba (obr. 6:1) je z jemně hlíny, zvonicě vypálená. Barva střepeů je žlutočervená se začazenými skvrnami. Výzdoba je provedena horizontálními linkami. Okraj je téměř vodorovně vyhnut. V. 10,1 cm, š. hrdla 9,5 cm, š. dna 7,4 cm, největší výduť 11,6 cm v horní třetině nádoby. Miska (obr. 6:8) šedočerného střepeů z jemného materiálu. Je přepálená, což se projevilo mírnou deformací. Okraj je slabě hráněn. V. 4,3 cm, š. hrdla 11,1 cm, š. dna 4,5 cm.

Část hrdla (obr. 6:10) velké vázovité nádoby. Materiál je jemný, vypálený do hnědočervena. Výzdoba těla i okraje nádoby je provedena vlnicí. Zachovaná v. 11 cm, předpokládaná š. hrdla 13,4 cm.

Silný okraj zásobnice kyjovitého profilu, který je poněkud zatažen dovnitř. Materiál je hrubý zrnitý a silně promíšen tuhou. Povrch je zevně povlečen cihlově červenou vrstvičkou. Výzdoba se skládá z mělkých a širokých žlábků po obvodu okraje.

Část okraje zásobnice (obr. 6:9), který je lištovitě vtažen dovnitř. Okraj je lemován 5–6 hlubokými linkami. Materiál je hrubý, zrnitý a je promíšen zrny tuhy.

Zlomek talíře či mísy (obr. 6:5). Materiál je jemný do červena vypálený. Okraj je poněkud hráněn a nepatrně vtažen dovnitř. Výzdoba je provedena zevnitř vlnicí. V. 7,5 cm, předpokl. š. okraje 40 cm.



Obr. 6. Deblín (okr. Brno-venkov). Keramické nálezy z parcely domu čp. 28 (1, 4, 5, 7–10) a z hradu (2, 3, 6). Velikost 1 : 3.

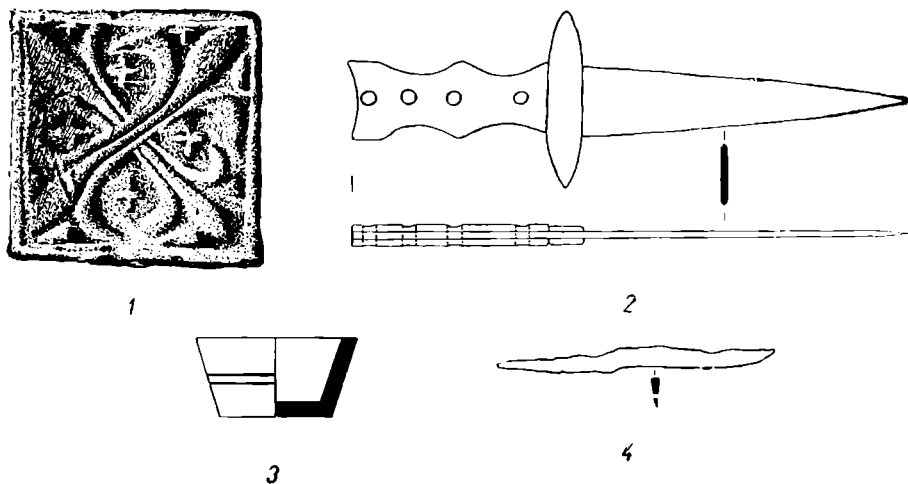
Část pánve (obr. 6:7) s troubelí pro násadu a nožkou. Předmět je vyroben z jemné hlíny a je do světlehněda vypálen. Zevnitř stopy řídké hnědé polevy. Š. troubele 5,8 cm, d. nožky 13 cm. Několik podobných nožek s polevou i bez ní, červeně vypálených d. 5, 7, 10 cm.

Silně korodovaný nožík (obr. 7:4) se stopami dřevěné pochvy. D. 10,7 cm, d. rukojeti 4,2 cm.

*

Další skupina nálezů pochází z areálu někdejšího sídelního hradu pánů z Deblína. Nyní na tomto místě stojí část obce a farní kostel, ve kterém byla nalezena dlaždice (obr. 7:1). Až na zmíněnou dlaždici, neznáme u těchto předmětů bližší nálezové okolnosti, neboť pocházejí z náhodných nálezů staršího data.

Pozdněrománská dlaždice (obr. 7:1) zdobená čtyřmi úhlopříčně zkříženými lilijemi. Plocha



Obr. 7. Deblín (okr. Brno-venkov). Zvláštní nálezy z prostoru hradu (1—3) a nalezený nožík z parcely domu čp. 28 (4). Velikost 1 : 3.

mezi lilijemi je vyplněná jednoduchými vypnulými křížky. Relief je zarámován plastickou linkou. Materiál je jemný, šedomodrý. Boční strany jsou poněkud skoseny. Na rubu lpějí zbytky malty. D. strany 10 cm, tloušťka dlaždičky 3 cm.

Čtvercová dlaždička bez výzdoby barvy černé a červené. Boční stěny mají skoseny. D. strany 7,4 cm, tloušťka 3 cm.

Nožka gotického poháru (obr. 6:6) s otvorem ve dně. Materiál jemný, vypálený do světlešeda. Š. nožky 4,6 cm.

Dva fragmenty pokliček (obr. 6:2, 3). U obou se zachoval pouze knoflík s částí stěny. Š. knoflíku první pokličky je 2,3 cm, druhé 3,5 cm.

Dno nádoby se stěnami zachovanými do výše 5 cm. Nádoba je černé barvy, zvonivě vypálena. Zevnitř jsou stopy žebrování. Š. dna 8,5 cm.

Železná, slabě korodovaná dýka (obr. 7:2). Plochá rukojeť je složena ze tří plátů stejného tvaru i tloušťky. Střední je pokračováním čepele, na kterou jsou z obou stran přinýtovány čtyřmi nýty zbývající dva pláty. Rukojeť je zdobena čtyřmi výkrojky (z každé strany dva). V místě knoflíku je také výkrojek. Příčka má tupě zahrocené konce a je navlečena na čepel. Čepel je uzpůsobena pro oboustranné použití. D. dýky 22,5 cm, d. rukojeti 7,8 cm, d. příčky 7,2 cm, d. čepele 13,5 cm, š. čepele u příčky 2,7 cm, š. rukojeti 2,7 cm, tloušťka rukojeti 0,9 cm, tloušťka čepele 0,3 cm.

Měděná či mosazná nádobka (obr. 7:3) konického tvaru. Je pokryta černozelelou patinou. Zevně je zdobena dvěma rýhami. Š. dna 2,3 cm, š. okraje 3,2 cm, tloušťka stěn 0,3 cm.

Datování

Nálezové celky nejsou jednotné, což velmi ztěžuje datování. Nádobky (obr. 6:1, 4) jsou sídlištní užitkovou keramikou. Jejich archaïčnost se dá vysvětlit odlehlostí místa od výrobních center. Ačkoliv keramika není nejhodnější datovací pomůckou (Z. Smetánka, AR XIII, 1961, str. 264), lze obě nádobky datovat přibližně do 10. století. Podobně i nožík (obr. 7:4) nalezený u jedné z nich. Misku (obr. 6:8) lze datovat do 13. století. Úlomek talíře či mísy (obr. 6:5) a úlomek hrdla (obr. 6:10) patří do 12. století. Pro zásobnice (obr. 6:9) známe analogie z Podřečišť u Netolic, (O. Kytlicová, AR VIII, 1956, str. 419), a z Krásné Doliny u Rakovníka, (R. Pleiner, AR XIII, 1961, str. 209). Zde byly datovány do 15. století, ale vyskytují se již od konce 13. století. Část pánve (obr. 6:7), nožku gotického poháru (obr. 6:6), fragmenty poklíček (obr. 6:2, 3), dno nádoby a kovovou nádobku (obr. 7:3) můžeme rámcově datovat do 14.—17. století. Dyku pro její pozdně-gotickou úpravu klademe do 15. století.

Zvláštní pozornost zasluhuje dlaždice nalezená v kostele (obr. 7:1). V letech 1943—1944 prováděla katedra dějin umění brněnské university pod vedením prof. dr. V. Ríchtra v tomto kostele umělecko-historický výzkum. Zjišťovací sondou byly odkryty základy pozdněrománské trojlodní basiliky (Deblín, okres Tišnov, farní kostel, opravné práce v letech 1943—44, ZPP VII, 1947, str. 16—17). V této sondě byla nalezena i zmíněná dlaždice. Historické prameny datují založení této basiliky někdy před rok 1294 (J. Emler, Regesta diplomatica nec non epistolaria Bohemiae et Moraviae, Pragae 1872, Pars II, pag. 704, n. 1642). Dlaždice na nichž bylo použito také vypnutého křížku jako dekorativního prvku, byly nalezeny ve Zvíroticích nad Vltavou (J. Koula, PA XII, 1906—1908, str. 235, obr. 1a). Pozoruhodné je i to, že se nálezy z obou lokalit shodují v rozměrech. Nálezy ze Zvírotic datoval J. Koula k roku 1200. Na základě těchto zjištění můžeme dlaždici z Deblína položit do 13. století.

Nálezy z Deblína mají velký význam pro východní část Českomoravské vrchoviny, která byla donedávna považována za archeologicky sterilní. Rozšiřují také naše poznatky o mladohradištním osídlení této oblasti.

P. Michnu—J. Unger

Frühburgwallzeitliche und mittelalterliche Funde aus Deblin (Bezirk Brno-Umgebung). Bei den Terrainadaptierungen in dem Dorfe Deblin wurden auf zwei Stellen frühburgwallzeitliche und mittelalterliche Objekte gestört. Am Hofe des J. Juříček wurde das Material gefunden (Abb. 6:1—5, 7—10). Aus dem Areal der ehemaligen Burg der Herren von Deblin stammen die Funde (Abb. 6:6; 7:1—4). Aus der Pfarrkirche, die im Areal der Burg steht, stammen die Pfistersteine (Abb. 7:1). Die Gefässe (Abb. 6:1—4) und das Messerchen (Abb. 7:4) können bis in das 10. Jahrhundert verlegt werden. Die Splitter der Vorratsgefäße (Abb. 6:9) datieren wir auf Grund der Analogie bis zum 13.—15. Jahrhundert. Den Dolch (Abb. 7:2) setzen wir ins 15. Jahrhundert. Der Pfisterstein (Abb. 7:1) gehört in das 13. Jahrhundert.

Übersetzt von E. Urvová

Великоморавские и средневековые находки в селе Деблин (вблизи г. Брно). Во время земляных работ в селе Деблин были на двух местах повреждены великоморавские и средневековые объекты. На дворе Я. Юричка был найден разнообразный материал (рис. 6: 1—5, 7—10). К ареалу бывшего столярного замка панов из Деблина относятся находки (рис. 6: 6, 7: 1—4). К приходскому костелу, который стоит в ареале замка, относится плитка (рис. 7: 1). Сосуды (рис. 6: 1—4) и ножик (рис. 7: 4) можно датировать X столетием. Блюда (рис. 6: 5) и осколок горлышка (рис. 6: 10) можно датировать XII столетием. Осколки сосудов для сохранения зерна (рис. 6: 9) мы датировем — на основании аналогии — XIII—XV столетиями. Кинжал (рис. 7: 2) относится в XV столетию, плитка (рис. 7: 1) к XIII ст.

Перевел Иржи Бронец

K moravským prvům v polských pokládech zlomkového stříbra

Bezprostředním podnětem k napsání této poznámky je studie zaslužilého polského archeologa J. Kostrzewského, ů pochodzeniu ozdób srebrnych z polskich skarbow wczesnośredniowiecznych, zveřejněná v časopise Slavia Antiqua 9, 1962, 139—211.

J. Kostrzewski uvádí svou studii výřtem německých autorů (Beltz, Seger, Frenzel, Petzsch), kteří mluvili o cizím (arabském) původu šperků z polských pokladů 10.—11. století na základě toho, že prý nejsou známy ze současných polských hrobů a zneužívali tohoto zjištění jako důkazu o barbarskosti a nekulturnosti Slovanů. Autor poukazuje na to, že inventář hrobů obsahuje jen určitý výsek hmotné kultury, který je určován pohřebními zvyklostmi a uvádí řadu příkladů z jiných území i časových období, kdy věci vzniklé nesporně na jistém teritoriu se nenacházejí