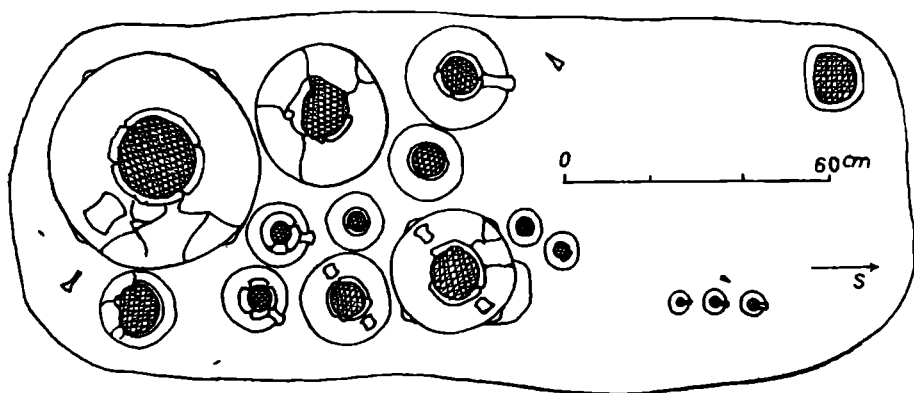


VÁCLAV FURMÁNEK
Archeologický ústav SAV, Nitra

PŘENOSNÉ PÍCKY PILIŇSKÉ KULTURY

V roce 1969 provedl Archeologický ústav SAV v Nitře pod vedením autora výzkum na známém piliňském žárovém pohřebišti v Radzovicích-Monose, okr. Lučenec. Pohřebiště již bylo zkoumáno v letech 1931 a 1932 univ. prof. V. Budinským—Kričkou. Tehdy bylo prozkoumáno 560 žárových hrobů. Část materiálu je nyní uložena ve SNM Martin, část se v důsledku válečných událostí ztratila. Pohřebiště zatím nebylo publikováno, ale materiál byl částečně použit v encyklopedických pracích slovenského pravěku.¹ Posledním výzkumem bylo prozkoumáno 233 žárových hrobů, jež přinesly mnoho nových a zajímavých poznatků pro studium piliňské kultury. Jedním z nich byl nález malé přenosné pícky v bohatém hrobovém celku 216/69 (obr. 1).

V hloubce okolo 1 m byl objeven rozsáhlý kamenný plášť kruhového tvaru o průměru 7 m. Po jeho odstranění byl uprostřed nalezen žárový hrob obsahující 17 keramických tvarů uspořádaných do tvaru obdélníka o rozměrech



Obr. 1. Radzovce, okr. Lučenec. Žárový hrob 216/69.

¹ Eisner J., Slovensko v pravěku, Bratislava 1933, 79, 80, 82, 84, 91, 93, 117; Budinský—Krička V., Slovensko v dobe bronzovej a halštatskej, Slovenské dejiny I, 1947, 88–90.

200×70 cm. Delší strany obdélníka byly orientovány ve směru S—J. Hrobová jáma se strukturálně odlišovala od okolí. Dno popelnice uložené v nejnižnější části hrobu bylo v hloubce 154 cm od dnešní úrovně terénu a spodní část přenosné pícky uložené na severní straně byla v hloubce 147 cm. Ačkoli se v této části pohřebiště vyskytují žárové hroby dosti hustě, nebyly v blízkém okolí hrobu 216/69 nalezeny. Objevovaly se až na okraji kruhového kamenného pláště. Tyto jednoduché žárové hroby byly uloženy plytčeji (mezi 87—123 cm od úrovně dnešního povrchu). Kromě keramických tvarů obsahoval hrob i bronzové předměty uložené jednak v popelnicích, jednak na dně hrobu. Na dně hrobové jámy bylo nalezeno miniaturní dlátko o délce 45 mm (obr. 3:1), miniaturní sekerka s nevýrazným srdcovitým schůdkem o délce 47 mm (obr. 3: 7) a rozpadávající se dýčka (obr. 3: 4). Uvnitř popelnice 1 byl uložen zničený spirálovitý prsten a jehlice s dvojkónickou hlavicí a kvadratickým krčkem (obr. 3:3). V popelnici 2 byly tři otevřené srdcovité závěsky (obr. 3:5,6) a malý bronzový terčík svinutý z tenkého drátu. Ve džbánu (nádobu 8) byla mezi přepálenými dětskými kostmi uložena jehlice podobná jehlici z urny 1 (obr. 3: 2) a zlomky páskového bronzového prstenu.

Vedle miniaturních bronzových předmětů byla nejzajímavějším nálezem malá kubická přenosná pícka (obr. 2). Její podstava v půdoryse podkovovitého tvaru byla zesílena páskovou lištou. V přední části obvodového pláště byla pícka odspodu opatřena nepravidelně čtvercovitým otvorem. Obvodový plášť byl v horní části zároveň součástí vnitřního vejčitého tvaru. Pícka byla zhotovena z hrubého materiálu hnědošedé barvy nedokonale vypáleného. Rozměry: výška 105 mm; průměr podstavy 115 mm; průměr okraje 100 mm; výška i šířka otvoru 45 mm; hloubka vnitřní části 73 mm.

Keramické přenosné pícky nejsou ve starší a na počátku střední doby bronzové v Karpatské kotlině nikterak zvláštní. Stačí uvést nálezy z Veřké Maně,² Malé nad Hronom,³ Vráblí, Budmeric, Malých Kosih, Nitrianského Hrádku aj.⁴ Několik větších přenosných pícek bylo objeveno při výzkumu otomanské osady v Barci I.⁵ Celou řadu maďarských nálezů publikoval J. Banner.⁶ Staršími přenosnými píčkami se nebudu zabývat, ale zaměřím se jen na přenosné pícky piliňské kultury.

Nález jedné přenosné pícky v Radzovcích není v oblasti rozšíření piliňské kultury ojedinělý. S podobnými tvary se setkáváme i na pohřebištích této kultury v sousedním Maďarsku. Byly nalezeny na eponymní lokalitě; bohužel nálezy souvislosti jsou dnes již nezjistitelné.⁷ Dvě malé přenosné pícky byly nalezeny na rozsáhlém piliňském pohřebišti v Nagybatony.⁸ Jako piliňský byl

² Točík A., Staršia a sredná doba bronzová na juhozápadnom Slovensku, Referáty o pracovných výsledkoch československých archeológov za rok 1955, časť II, Liblice 1956, 37, tab. XI:9.

³ Točík A., Pohrebisko z doby bronzovej a halštatskej v Malej nad Hronom, SZAU SAV 3, 1959, 176.

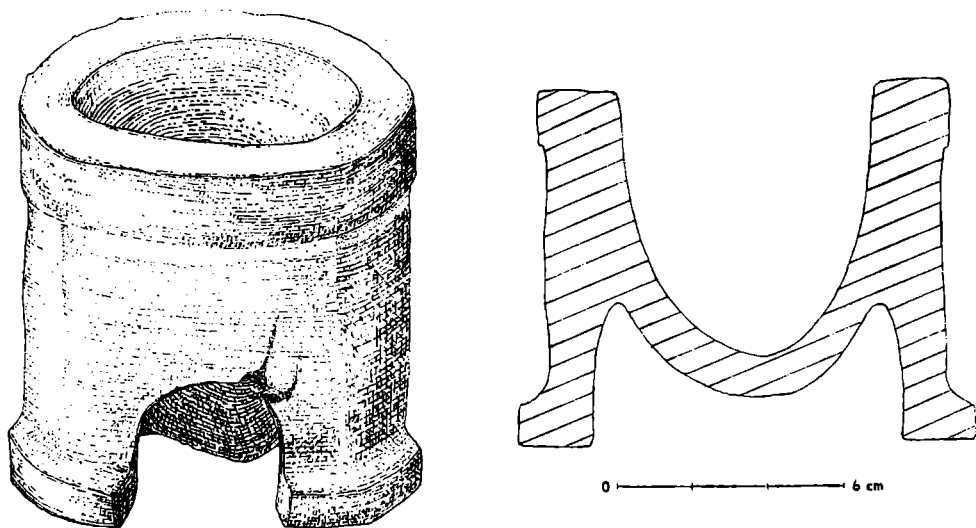
⁴ Na nálezy mne laskavě upozornil A. Točík.

⁵ Hájek L., Vzácný nález z doby bronzové v Barci u Košic, AR V, 1953, 319—322.

⁶ Banner J., A görög pyraunos eredete. II, Dolgozatok V, 1929, 34—42.

⁷ Hampel J., A bronzkor emlékei Magyarhonban I, Budapest 1886, tab. LXXVIII:2.

⁸ Patay P., Előzetes jelentés a nagybatonyi temető ásátásának eredményeiről, AE 81, 1954, 38.



Obr. 2. Radzovce, okr. Lučenec. Přenosná pícka z hrobu 216/69.

klasifikován L. Hájkem⁹ také nález z pohřebiště v Sarkad,¹⁰ který, jak ukazují průvodní nálezy, piliňský není.

Datovat přenosné pícky piliňské kultury samy o sobě jen na základě analogických nálezů ze starších kultur doby bronzové v Karpatské kotlině je zcela nemožné. Všechny starší pícky jsou větší a po funkční stránce propracovanější. Datování piliňských nálezů bude tedy nutno opřít o jiné faktory. Dosavadní stav bádání ukazuje, že pro tento účel budou dostatečné průvodní nálezy a pohřební ritus.

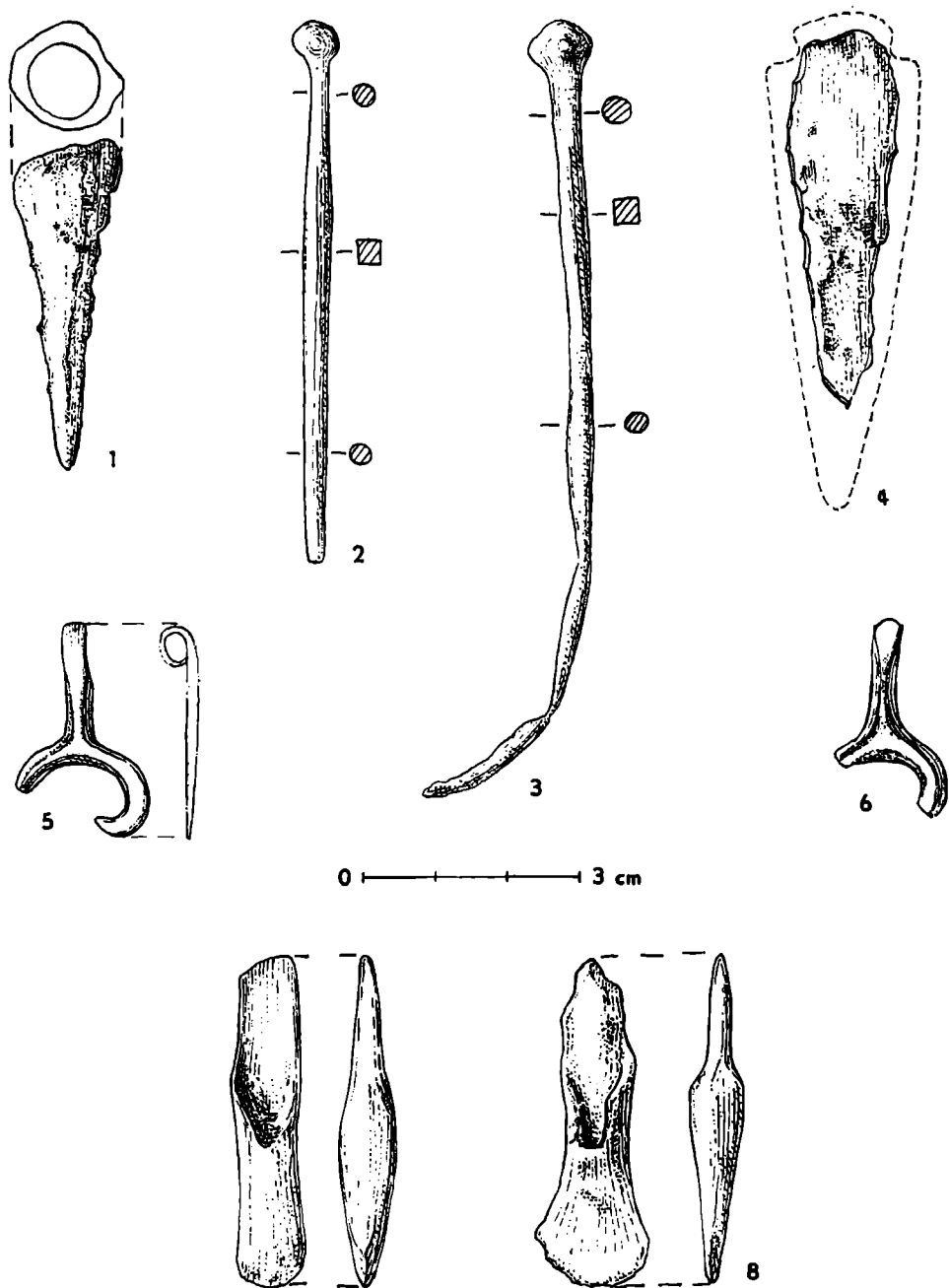
Přenosná pícka byla nalezena v bohatém žárovém hrobě, který pod rozsáhlým kamenným pláštěm obsahoval několik popelnic nepřekrytých miskou, další průvodní keramické tvary a bronzové předměty v popelnicích i na dně hrobu. Mnohé z nich byly miniaturní a jejich funkce jen symbolická. Rozmístění nádob dodržovalo v půdoryse velikost kostrového hrobu. Ostatní žárové hroby, jejichž rozbor zde z technických důvodů nelze podat, respektovaly kamenný plášť bohatého hrobu. Na ploše, kterou zabíral, nebyl kromě hrobu 216/69 nalezen ani jeden hrob či zbytky zničených hrobů. Nasvědčuje to tedy tomu, že celek 216/69 je starší, případně téměř současný se sousedními jednoduchými žárovými hroby.

Na pohřebišti v Nagybatony byly nalezeny dvě přenosné pícky. Obě byly v bohatých hrobech pravděpodobně překrytých kamenným pláštěm. V hrobě 1 byla pícka nalezena spolu s 9 nádobami a miniaturními bronzovými předměty.¹¹

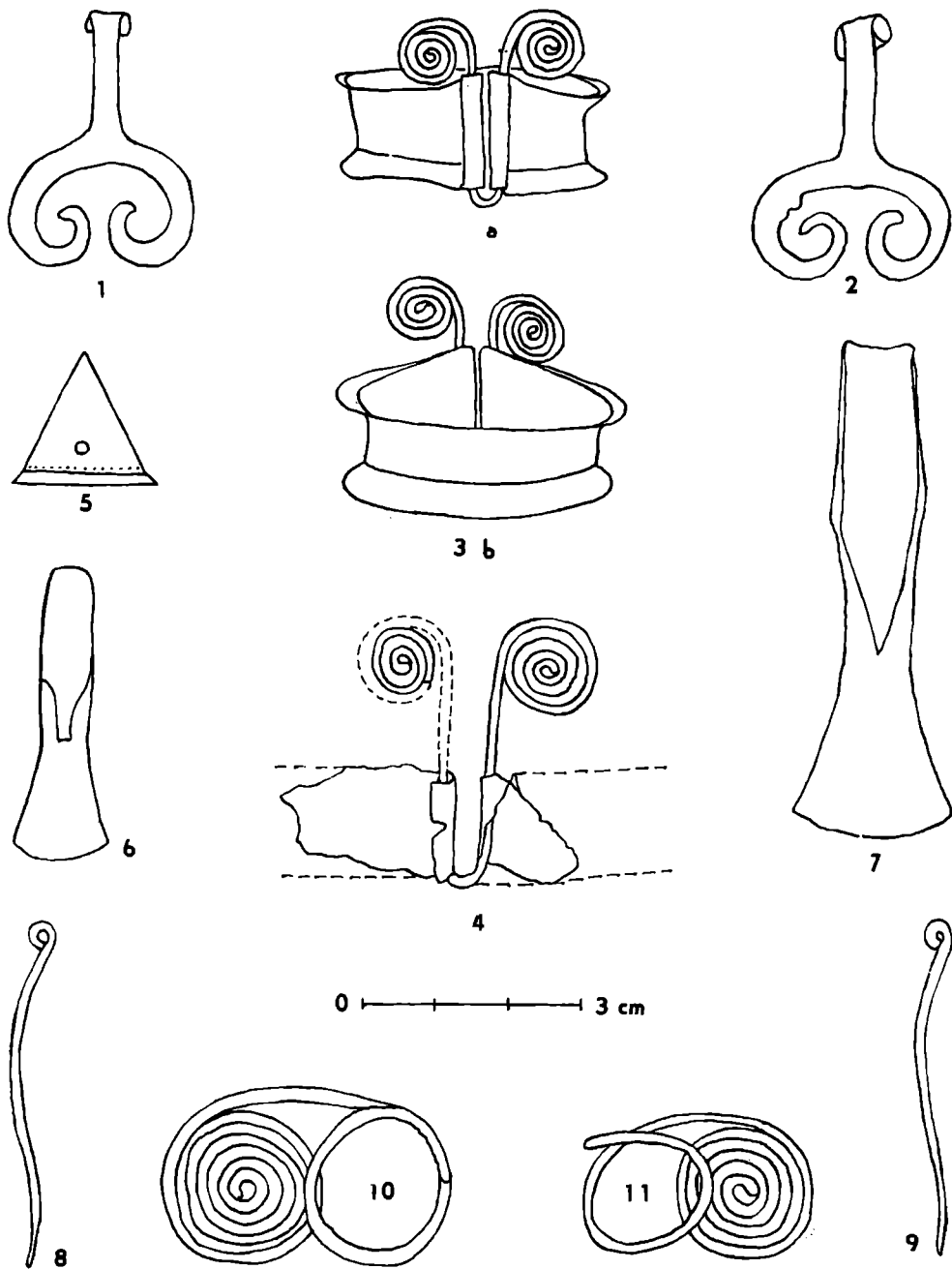
⁹ Hájek L., Zur relativen Chronologie des Neolithikums und der Bronzezeit in der Ostslowakei, Kommission für das Neolithikum und die ältere Bronzezeit, Nitra 1958, 74.

¹⁰ Tompa F. v., 25 Jahre Urgeschichtsforschung in Ungarn 1912–1936, 24./25. BRGK 1934/35, tab. 47:8.

¹¹ Patay P., AÉ 81, 1954, 35.



Obr. 3. Radzovce, okr. Lučenec. Bronzové předměty z hrobu 216/69 (1–7) a sekerka v hrobu 187/69 (8).



Obr. 4. Nagybátony. Bronzové předměty z pilinského žárového pohřebiště (podle P. Paláye).

Podobná situace byla i v hrobě 209.¹² Množství nádob uložených do obdélníkového tvaru a miniaturní bronzové předměty obsahují i další hroby, z nichž nejbohatší byla skupina 934—941.¹³ Také na tomto pohřebišti nedošlo k vzájemnému narušování jednoduchých a bohatých hrobů. Pohřební ritus na pohřebišti v Piliny, kde byly také přenosné pícky a miniaturní bronzové předměty, nelze rekonstruovat.

Kromě již uváděných bronzových předmětů z hrobu 216/69 zahrnu do rozboru i miniaturní sekerku z hrobu 187/69 (obr. 3: 8), který je podobný jako hrob 216/69. V bohatých mohylových hrobech v Nagybatony je náleзовý horizont přenosných pícek tvořenými srdcovitými závěsky (obr. 4: 1, 2, 3, 4), sekerkami se schůdkem (obr. 4: 6, 7), jehlicemi s hlavicí svinutou v očko (obr. 4: 8, 9) a šalgotarjanskými kruhy (obr. 4: 10, 11).¹⁴

Otevřené srdcovité závěsky, které se v bohatých hrobech vyskytují téměř vždy s miniaturními bronzovými předměty a v Radzovecích byly nalezeny spolu s přenosnou píckou, jsou charakteristickým inventářem doby bronzové Karpatské kotliny. Na území Slovenska byly nalezeny v Barci I,¹⁵ v Dolném Petru,¹⁶ v Nitrianském Hrádku¹⁷ a celá řada podobných pochází z ojedinelých nálezů. V souvislosti s celky, ve kterých byly nalezeny, nejsou mladší než stupeň BB₂. Obdobná situace je i v Maďarsku. Kuželovité puklice jsou v hojném počtu zastoupeny v hromadných nálezech Kosziderského horizontu ze Včelínec¹⁸ a Hořejova¹⁹ a jsou tedy datovány do období BB₁—BB₂. Bronzové diadémy typu jaký známe z pohřebiště v Nagybatony byly mnoha autory datovány do období BD—HA₁²⁰ na základě jednoho spolehlivě datovaného kusu z Vácszentlászlo.²¹ Nález podobného fragmentu z Rimavské Soboty byl nalezen v depotu z BD—HA₁, v němž jsou však i předměty starší,²² jež snad byly k původnímu pokladu přimíšeny. Tím náleзовý celek ztrácí zcela stoprocentní průkaznost a proto i datování zlomku diadému není spolehlivé. Dva diadémy z Istenmező byly údajně v kostrovém hrobě(!) bez dalších průvodních nálezů.²³ Oba miniaturní diadémy z pohřebiště v Nagybatony byly nalezeny spolu s předměty, jež datování do BD—HA₁ vylučují (obr. 4). Za zmínku stojí konstrukční zvláštnost mezi dosud nalezenými velkými a miniaturními diadémy. Brylovité ozdoby vel-

¹² Týž, l. c.

¹³ Týž, l. c., 35, obr. 1. Patay čísoval hroby ne podle náleзовých souvislostí, ale podle jednotlivých popelnic.

¹⁴ Patay P., AÉ 81, 1954, obr. 12:2; 13; 17; týž, Egy miniatúr bronz diadéma, AÉ 94, 1967, obr. 1, 2.

¹⁵ Hájek L., Hliněné lidské plastiky z doby bronzové v Barci u Košic, SIA V-2, 1957, 331, obr. 9:5.

¹⁶ Dušek M., Bronzezeitliche Gräberfelder in der Südwestslowakei, Archaeologica Slovaca — Catalogi IV, Bratislava 1969, 54, 56, obr. 6:1—10.

¹⁷ Za laskavou informací si dovoluji poděkovat A. Točkoví.

¹⁸ Novotná M., Hortfunde vom sog. Koszidertyp aus dem Gebiet der Slowakei, Musaica XVII (VI), 1966, tab. IV.

¹⁹ Balaša G., Praveké osídlenie Gemera, Banská Bystrica 1965, tab. II.

²⁰ Novotná M., Die Bronzediademe der Slowakei, Musaica XVIII (VII), 1967, 59; Paulik J., Súpis medených a bronzových predmetov v Okresnom vlastiviednom múzeu v Rimavskej Sobotě, SZ AŮ SAV 15, 1965, 64; Patay P., AÉ 94, 1967, 57.

²¹ Patay P., Utóbronzkori bronzedényekről, AÉ 95, 1968, 66.

²² Paulik J., SZ AŮ SAV 15, 1965, tab. II:1,2; III:6,7.

²³ Novotná M., Musaica XVIII (VII), 1967, obr. 2, 3.

kých mají uprostřed různé volnou puklici s plochým trnem, kdežto miniaturní ji nemají. Je to stejný konstrukční prvek jako u šalgotarjánských kruhů. Jednodílné jsou všeobecně pokládány za starší,²⁴ se středovou puklicí jsou mladší. Jednodílné miniaturní byly také nalezeny v Nagybátony (obr. 4: 10, 11). Sekerky se srdcovitým schůdkem (obr. 3: 7, 8; 4: 6, 7) vyskytují se v Karpatské kotlině v normální velikosti již v klasickém stupni maďarovské kultury,²⁵ hojně jsou ve stupni BB²⁶ a ve svých vyvinutějších formách přezívají až do BC.²⁷ Dlátká s tulejkou, podobná jako je tvar z Radzovec (obr. 3: 1), se v Karpatské kotlině běžně vyskytují v Kosziderském horizontu.²⁸ Přitom však nesmíme zapomínat, že jednoduché formy dlátek s tulejkou přezívají až do mladší doby bronzové. Proto je při jejich klasifikaci vždy nutno přihlížet k průvodním nálezcům. Fragment malé dýky (obr. 3: 4) pochází z tvaru s oválným týlem se dvěma nýty. Podobné jednoduché kusy jsou na Slovensku i v sousedních oblastech běžné od stupně BB až do počátku BC. Jehlice jsou buď časově neprůkazné (obr. 4: 8, 9) anebo pro své specifické tvary (obr. 3: 2, 3) s dosud známými neporovnatelné.

V mnoha případech se rozbor bronzových předmětů opírá o tvary miniaturní, jejichž funkce byla symbolická a význam kultovní. Je zde na místě pochybnost, zda miniaturní předměty nebyly do hrobů ukládány ve svých archaických formách záměrně. Že tomu tak nebylo, vidíme z dalších souběžných nálezů a z neidentifikovatelných nálezcových celků z pohřebiště v Piliny. Vedle starších forem miniaturních předmětů byla zde nalezena i miniaturní sekerka s tulejkou a ouškem,²⁹ což by dosvědčovalo, že miniatury byly do hrobů ukládány i v mladší fázi piliňské kultury.

Z rozboru vyplývá, že dosud známé přenosné pícky piliňské kultury nacházené v bohatých mohylových hrobech jsou datovány do stupně BB₂. Tomuto tvrzení odpovídá i společně nacházená keramika. Jejich funkce podobně jako funkce miniaturních bronzových předmětů je symbolická, kultovní. Ukazuje se tedy, že bude nutno revidovat dosavadní datování velkých piliňských žárových pohřebišť v Maďarsku, časově diferencovat výskyt některých bronzových předmětů (diadémy, šalgotarjánské kruhy) a sledovat otázky starší fáze piliňské kultury spolu se sousedními mohylovými kulturami. K vyřešení těchto otázek bude nutný důkladný rozbor veškerého materiálu bohatých mohylových hrobů a jeho porovnání s materiálem ostatních žárových hrobů na základě horizontální i vertikální stratigrafie nově zkoumaných piliňských pohřebišť.

ПЕРЕНОСНЫЕ ПЕЧКИ ПИЛИНСКОЙ КУЛЬТУРЫ

В результате раскопок известного места захоронений (группосожжением) в Радзовциях (в районе г. Лученец¹), было приобретено много ценных данных для изучения пилинской культуры. К ним относится находка небольшой переносной печки (рис. 2) в могиле

²⁴ *Mozsolics A.*, *Bronzefunde des Karpatenbeckens*, Budapest 1967, 73–76; *Hänsel B.*, *Beiträge zur Chronologie der mittleren Bronzezeit im Karpatenbecken*, Bonn 1968, 102–104.

²⁵ *Točík A.*, *Opevnená osada doby bronzové vo Veselom*, *Archaeologica Slovaca – Fontes V*, Bratislava 1964, obr. 34:5,7.

²⁶ *Mozsolics A.*, *Bronzefunde*, 174–176, tab. 57:4–9; 58:1–4.

²⁷ *Hänsel B.*, *Beiträge zur Chronologie*, 69, 70.

²⁸ *Týž*, l. c., tab. 16:3; 19:11.

²⁹ *Hampel J.*, *A bronzkor I*, tab. LXX:8.

216/69 (рис. 1). Аналогичные находки встречаются в Карпатской котловине весьма часто в слоях не только раннего и начала среднего бронзового периода,^{2-6, 10} но и в других погребениях пилинской культуры.^{7, 8} Могилы, в которых печки встречаются, содержат обилие керамических изделий; они перекрыты круговой каменной плиткой.¹¹⁻¹³ Бронзовые предметы в погребении миниатюрны (рис. 3:1,4,7,8; рис. 4:3,4,6-11), а некоторые украшения имеют нормальные размеры (рис. 3:2,3,5,6 рис. 4:1,2,5). Ни один из этих бронзовых предметов нельзя считать более ранним чем ВВ₂.^{15-19, 24-28} В связи с этими находками необходимо будет пересмотреть встречающиеся до сих пор взгляды относительно датировки миниатюрных бронзовых диадем²⁰⁻²³ и уточнить датировку больших мест погребения (трупосожжением) в Венгрии периода пилинской культуры. Небольшие переносные печки периода пилинской культуры находятся в богатых курганных захоронениях и хронологически относятся к ВВ₂. Такому приурочению соответствует и найденная в могилах керамика и другие погребения в Радзовцах. Функция переносных печек, также как и миниатюрных бронзовых предметов, символична, связана с религиозным культом.