

a) 4 pracovní zasedání *komise pro filosofii a sociologii* při vědecké radě ČTO (19. 2., 4. a 5. 6., 30. 10. a 10. 12.), která na této instituční základně systematicky sledují nejrůznější teoreticko-koncepční, metodologické i aplikační aspekty současné sociální situace, potřeb i rozvoje tělesné kultury a sportu u nás. Na této práci se podíleli 3 členové našeho pracoviště.

b) *Sociologická jednání na OKD Ostrava* (4. 4.), problematika dálkového studia sociologie jejich zaměstnanců na filosofické fakultě UJEP v Brně od šk. roku 1973/74 (přímá jednání MH).

c) Koncepčně výzkumná a metodologická jednání o *sociologických aspektech rozvoje кадровé personální práce i řízení* v Přerovských strojárnách (10. 4.—12. 4. Přerov, MH, společně s dr. P. Páclelem).

d) *Spolupráce s jinými institucemi*: přednášková, konzultační, prognostická, opo- nentní, koncepční atp., jistě recipročně výhodná: Institut průmyslové výchovy Brno- Nový Lískovec, Krajské muzeum v Brně, Výzkumný ústav vodního hospodářství v Brně, Výzkumný ústav ekonomiky a výživy ZAV, pob. v Brně, Etnografický ústav ČSAV, pob. Brno atd.

Shrneme-li nás *informační přehled* o sociologických konferencích i jiných podob- ných akcích, styčně návazných, v nichž se zvýšená aktivita i spolupráce členů sociolo- gického pracoviště FF UJEP v Brně konkrétně i systematicky obrážela, pak dosažené výsledky této pracovní bilance jejich úsilí jsou zcela pozitivní i uspokojivé. A to na všech dílčích, specifických, zájmově tematických okruzích, na nichž se takto odborně podíleli. Není to situace náhodná, ale vývojově zákonitá. Plně koresponduje ve svých důsledcích stále bohatěji diferencovaným potřebám totální *životní práce* a v nástupu VTR nutně rostoucího podílu aktivní účasti vědy při řešení akutních otázek na všech jejích úsecích, *oblast sociální nijak nevyjímajíc*. Tyto závěry jsou v souvislosti s pře- hledem konferenčních jednání předchozího kontextu jasným podkladem systematické práce sociologického pracoviště filosofické fakulty UJEP. Současné jsou i výchozím předpokladem pro další závažné společenské úkoly, které bude toto pracoviště řešit. V tomto směru je pracovní bilance sociologického pracoviště FF UJEP *progresivní* a také predikčně nezanedbatelná.

Z naznačených bilančních aspektů je rovněž koncipován náš letmý přehled socio- logických konferencí i jiných příbuzných akcí, jež byly v předchozím kontextu vy- mezeny. Zvyšující se jak aktivní, tak početní i osobní podíl všech pracovníků na nich jen podtrhuje *nezbytnou angažovanost* současné marxistické sociologie, a tedy i *účast našeho fakultního pracoviště* na jejich řešení. Pochopitelně tím se zdaleka nevyčerpává komplexní bilance všech jeho pracovních akcí; ale to je už záležitostí jiného tema- tického kontextu než našeho. Účinný a výhledově jistě ještě narůstající podíl *konfe- renční aktivní kooperace*, v různých jejích variantách, je zřejmý pro úsilí našeho pra- coviště *stejně potřebný a naléhavý*, jako perspektivně *neoddiskutovatelný*.

Mojmír Hájek

DVĚ DIPLOMOVÉ PRÁCE O VOLNÝCH SOBOTÁCH

Zavedení pětidenního pracovního týdne je záležitostí relativně nedávnou; stěží si již dnes, několik let po její realizaci, dokážeme uvědomit všechny sociální důsledky, které tato skutečnost vyvolala a ještě dále bude vyvolávat. Tím spíše je třeba uvítat každý pokus o postižení těchto přeměn. To je také důvod, proč bychom chtěli alespoň ve stručnosti referovat o dvou diplomových pracích, které byly na toto téma obhájeny na oddělení sociologie FF UJEP v r. 1973.

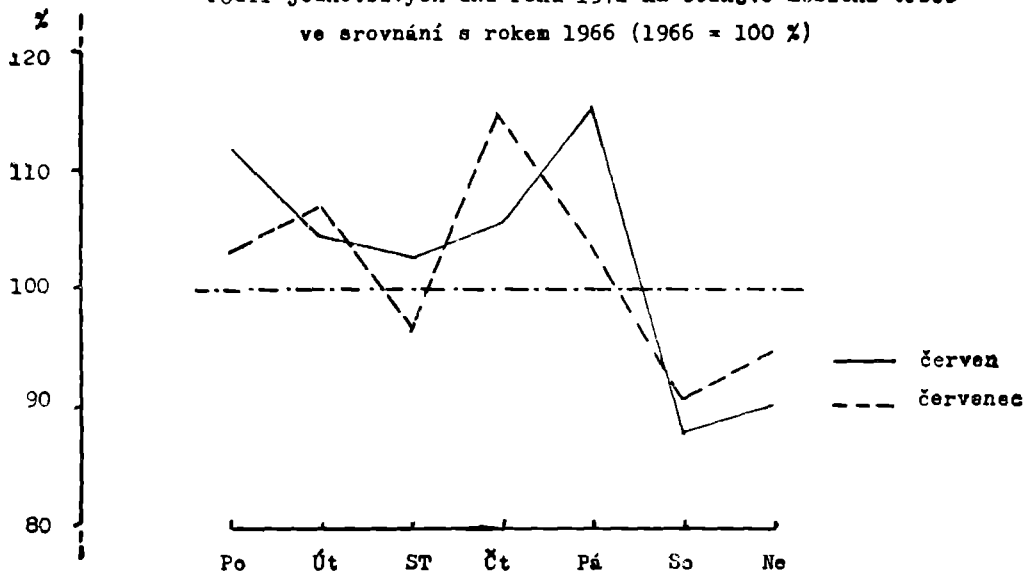
Alena Sonnková nazvala svou práci „*Volné soboty a víkendové výlety obyvatel Brna*“ a shromáždila v ní dokumentaci z nejrůznějších pramenů o tom, jak pětidenní pracovní týden podstatně zvýšil výlety a výjezdy mimo areál velkoměsta na konci týdne. Jedním z pramenů byly pro diplomantku např. archivní údaje brněn- ského podniku ČSAD z let 1966 až 1972 o víkendových výletech pořádaných různými brněnskými závody a organizacemi, při nichž přepravu obstarávaly objednané auto- busy. Ve srovnávaných letech (z nichž byly sledovány 3 měsíce) se jejich počet zvýšil na 187 %, přičemž se symptomaticky také změnil podíl jejich druhů podle trvání: tak

např. v červnu 1966 bylo 71 % uskutečněných zájezdů jednodenních a 29 % dvou-denních (přesněji: jedenapůldenních), zatímco v červnu 1972 bylo 46 % zájezdů jedno-denních, 22 % dvou-denních a 32 % tří-denních (tedy: dvaapůldenních). Platilo také, že u jednodenních zájezdů v r. 1972 byla ve všech zkoumaných měsících převaha těch, které se uskutečnily v nově nabytém volném dni, tedy v sobotu, zatímco neděle byla pravidelně zastoupena slaběji (např. v únoru 1972 byl poměr 41:22 ve prospěch soboty). Bez zajímavosti není ani zjištění, že relativně nejvyššího přírůstku doznaly víkendové zájezdy v zimním období (počet zájezdů v únoru 1972 se proti stejnému měsíci 1966 zvýšil na 376 %), zatímco přírůstek o prázdninách byl mnohem slabší (počet zájezdů v červenci 1972 se proti stejnému měsíci 1966 zvýšil jen na 129 %).

Jiným originálním pramenem údajů na dané téma byly pro autorku výkazy o veli-kostech tržby u vybraného benzinového čerpadla na výpadovce v Brně-Králově Poli, opět ve srovnání let 1966 a 1972. Nebylo překvapením, že i zde se tržby (byly sledovány čtyři měsíce) v průběhu šestiletého intervalu zvýšily (vcelku cca o 40 %); toto zvýšení lze pochopitelně přičíst na vrub rozvíjejícího se motorismu. Byly to však opět zimní měsíce, konkrétně únor, který znamenal přírůstek nejvyšší (cca 95 %). Navíc nastal také relativní přesun výšky tržeb v jednotlivých dnech týdne, v čemž lze konstatovat vliv mezitím zavedené volné soboty už velmi markantně. Sobotní špička prodeje ben-zínu ztratila ve všech sledovaných měsících mezi lety 1966 a 1972 svou výraznost, zejména ve prospěch čtvrtku, pátku a pondělka. Náznorně to dokumentuje graf A.

G R A F A:

Podíl jednotlivých dnů roku 1972 na celkové měsíční tržbě
ve srovnání s rokem 1966 (1966 = 100 %)



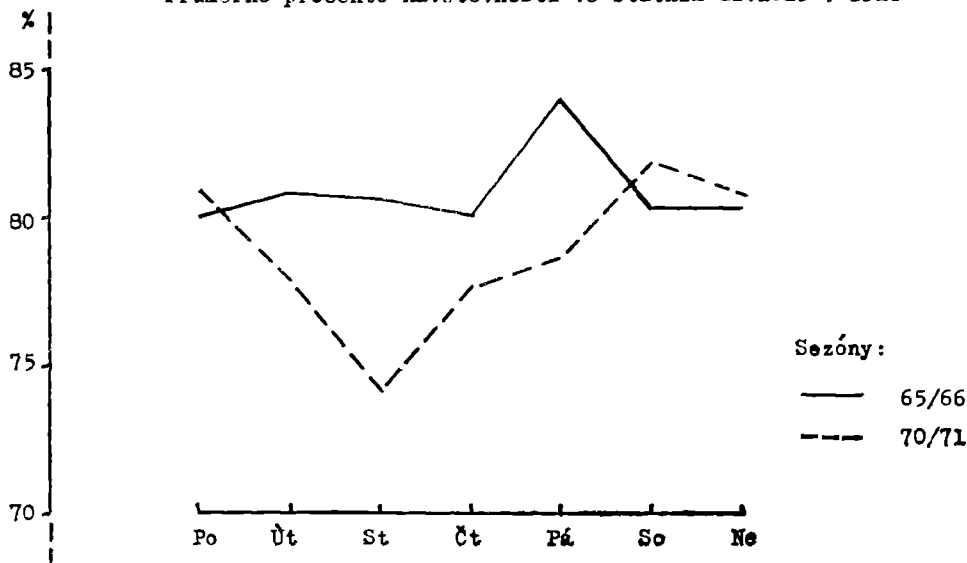
Na první pohled protikladně vzhledem k dosud konstatovaným trendům působila však zjištění A. Sonnkové o tom, jak se víkendové rekreační výlety v období pěti-denního pracovního týdne odrazily ve využití tramvajové a městské autobusové dopravy. Dokumentace Dopravního podniku města Brna za roky 1967 a 1972 totiž ukázala, že se na tradičních rekreačních linkách (např. tramvaj č. 10 do Bystrce) provoz za sledovaných pět let o sobotách a nedělích ve srovnání se všedními dny nejenom nevyššíl, ale v některých případech dokonce poklesl. Autorka tuto skutečnost vysvětluje tím, že rychle rostoucí počet soukromých motorových vozidel zřejmě přebíral část pasažérů, kteří se dříve přepravovali za rekreací městskými dopravními pro-

středky; zdá se však, že kromě toho zde pravděpodobně působila i okolnost, že větší plocha víkendu, která je se zavedením pětidenního pracovního týdne k dispozici, umožňuje také prostorově vzdálenější cestování za rekreací, tedy do míst, kam městská doprava nezasahuje.

Jestliže pětidenní pracovní týden zvýšil víkendový „útěk z velkoměsta“, musela se tato skutečnost projevit také na návštěvnosti kulturních podniků, pořádaných na konci týdne. Tuto hypotézu empiricky ověřovala ve své diplomové práci „*Vliv volných sobot na návštěvu kulturních podniků v Brně*“ Jana Štěpánková. V první části své studie vycházela z údajů o návštěvnosti Státního divadla v Brně v sezónách 1965–1966 a 1970–1971. Zjistila především, že návštěvnost divadla ve všedních dnech (pondělí až pátek) zůstala přibližně v tomto šestiletém rozmezí na stejné úrovni (v některých případech byla dokonce o něco vyšší), avšak ukazatele návštěvnosti za sobotu a neděli za sezónu 1970–1971 zdaleka nedosahovaly stavu sezóny 1965–1966. Tento pokles platil především absolutně (divadlo vůbec omezilo počet sobotních a nedělních představení, zhruba o 15 %), avšak byl výrazný i v relativním vyjádření, tedy ve zvětšující se disproporcii mezi nabídnutou a skutečně prodanou sumou vstupenek konaných představení. Jak je zřejmé z grafu B, zvýšil se zato za sledované období zájem o představení, uskutečněná ve všední dny, zejména v pátek.

G R A F B:

Průměrné procento návštěvnosti ve Státním divadle v Brně



Charakteristické je z tohoto hlediska také složení divadelních předplatitelů. Diplomantka podle adresáře abonentů zjistila, že v případě sobotního předplatného pro rok 1972 (tj. předplatné, jehož představení jsou hrána pouze v sobotu) tvoří 55 % abonentů diváci, bydlící mimo území města Brna, zatímco v případě kombinovaného předplatného, které své programy uvádí jen ve všední dny, je mimobrněnských diváků pouze 8 %.

Všechny shromážděné údaje tedy potvrzují menší zájem městského obyvatelstva o divadlo na konci týdne a jsou vysvětlitelné právě zavedením volné soboty. Stejně závěry však není možno vyvodit z druhé části diplomové práce J. Štěpánkové, věnované návštěvnosti kin; předčasná skartace údajů za období před zavedením pětidenního pracovního týdne nedovolila totiž autorce smysluplnou komparaci.

Obě vzpomínané diplomové práce nepřinášejí sice ve svém souhrnu nějaká převratná zjištění, avšak rozhodně přispívají k obecným hlubším znalostem o důsledcích zavedení pětidenního pracovního týdne i o současné struktuře volného času v našich podmínkách vůbec. Zaslouží si proto, aby byly i touto cestou připomenuty.

Pavel Pácl

Sociální mobilita, sborník sociologických textů. V edici *Acta laboris* vydal jako interní publikaci Československý výzkumný ústav práce, Bratislava 1971.

Čtenářská obec pro odborné sociologické texty, zejména pokud jsou zaměřeny na nějaký speciální problém, je u nás poměrně nepočtená. Některá pracoviště, postavena před řešením vymezené výzkumné problematiky, která se však metodologicky i meritorně dotýká širších okruhů problémů, řeší tuto potíž interními edicemi výzkumných zpráv, sborníků překladů relevantní literatury i původních studií. Známe jsou například *Studie Ústavu pro filosofii a sociologii CSAV*, informační bulletin *Výchova a vzdělávání dospělých*, jež vydává filosofická fakulta Karlovy university a jiné. I když je distribuce takových publikací většinou dobře zajištěna ke všem zainteresovaným a kompetentním, přesto se někdy stává, že zajímavý materiál unikne pozornosti tam, kde by mohl být dobře využit; i při pečlivé koordinaci výzkumných úkolů nelze vést úplnou evidenci o všech, jejich výzkumné výsledky by se mohly vzájemně obohatit. Některé edice si proto zaslouží zevrubnější pozornosti a ocenění i v odborném tisku.

Za takový případ považujeme zejména ediční činnost Československého výzkumného ústavu práce. Je to dnes jeden z největších a svou odbornou úrovní i zaměřením na společensky klíčovou problematiku práce i nejvýznamnějších společenskovedních výzkumných ústavů u nás. Jeho ediční činnost je velmi bohatá, dobře koordinovaná a koncipovaná s hlubokým vědomím kritéria společenské relevance. Vedle časopisu *Syntéza* vydává informační a publikační odbor pod vedením B. Hronské několik edičních řad různého zaměření. Sborník sociologických textů *Sociální mobilita*, kterému tu chceme věnovat pozornost, vyšel v edici *Acta laboris*, jež je ovšem orientována, tak jako celá činnost ústavu, mnohooborově a sociologické aspekty práce a zaměstnanosti jsou jenom jedním z mnoha přístupů ke komplexnímu zkoumání problematiky.

Sborník přináší výběr ze statí, věnovaných jevu prvořadě společenské důležitosti: vnitrogeneračnímu a mezigeneračnímu pohybu lidí v sociálním systému, se zvláštním důrazem na sféru práce, tedy na pohyb lidí v systému povolání a zaměstnání. Jedná se o problematiku stejně společensky závažnou jako složitou a musíme s politováním konstatovat, že teoretické analýze sociálních přesunů nebyla u nás věnována zatím dostatečná pozornost. Sborník si klade za cíl přispět k vytvoření předpokladů pro zaplnění této mezery zpřístupněním souboru pěti základních textů, které načrtávají obrysy stavu vědomostí na tomto poli.

Pořadatelé se proto správně orientovali nikoli na speciální monografie, ale především na shrnující statí, které podávají obraz o výsledcích, metodách a teoriích v informativním přehledu. Taková je Bolteho stať *Vertikální mobilita*, vybraná z německého kompendia *Handbuch der empirischen Sozialforschung* a orientovaná především na evropské výzkumy mobility, zejména německé, francouzské a anglické. Významný skandinávský sociolog K. Stavástoga má významný podíl na aplikaci některých matematických metod studia sociálních přesunů; jeho stať podává základní přehled o výsledcích užití Markovova řetězového modelu v analýze sociální mobility a dalších metodách intermatricového a intramatricového porovnávání. Z americké sociologické produkce byla vhodně vybrána práce Tuvimova, protože právě on to byl, kdo v diskusí o funkcionalistické teorii sociální stratifikaci nevyvázněji překročil rámec sociokulturních předsudků amerického funkcionalismu a naznačil tak jednu z cest, po které se později ubírali marxističtí kritikové funkcionalistické teorie stratifikace.

Jádro výboru však leží ve dvou pracích marxistické sociologie, kterým je věnována větší polovina sborníku. Je charakteristické, že jedna z nich, studie polská, je věnována sociálnímu vzestupu průmyslových dělníků, a druhá, studie sovětská, je široce