

Šedo, Ondrej

**Poznávání krátkodobých táborů římské armády v barbariku na sever od středního Dunaje**

*Sborník prací Filozofické fakulty brněnské univerzity. M, Řada archeologická.* 2001, vol. 50, iss. M6, pp. [93]-106

ISBN 80-210-2745-2

ISSN 1211-6327

Stable URL (handle): <https://hdl.handle.net/11222.digilib/113692>

Access Date: 02. 12. 2024

Version: 20220831

Terms of use: Digital Library of the Faculty of Arts, Masaryk University provides access to digitized documents strictly for personal use, unless otherwise specified.

ONDREJ ŠEDO

## POZNÁVÁNÍ KRÁTKODOBÝCH TÁBORŮ ŘÍMSKÉ ARMÁDY V BARBARIKU NA SEVER OD STŘEDNÍHO DUNAJE<sup>1</sup>

Krátkodobé (polní) tábory římské armády v barbariku na sever od středního Dunaje mimořádně dlouho unikaly pozornosti moderního archeologického bádání. Existence takových objektů byla přitom anticipována a archeologickou obcí v někdejší československém prostoru obecně očekávána, jak to dokládá konstatování J. Dobiáše (1964, 215), který uvažoval o projevech pobytu římských vojenských jednotek v barbariku v zimě 179/180: „Z těchto castellů – na 40 000 mužů posádek by bylo bývalo třeba čtyřiceti castellů miliárních (pro 1000 mužů) nebo osmdesáti quingenárních (pro 500 mužů) – je dosud znám, ovšem již v přebudované formě, jen castell na Leányváru u Iže ...“. Skutečně krátkodobé tábory byly zřejmě „zastíněny“ pozoruhodnými areály se zděnými římskými stavbami a navíc snad působila vědomost o tom, že římské okupační posádky v zimě 179/180 měly podle zpráv Kassia Diona (LXXI 20) k dispozici dokonce lázně. A lázně s podpodlažním topením byly skutečně odkryty při moderních výzkumech areálů se zděnými římskými stavbami už ve dvacátých letech (Stupava, Mušov). Skutečností je, že nebyly celá desetiletí spatřeny ani typické součásti opevnění polních táborů, příkopy, jejichž profily byly při různých zemních pracích obnažené a přístupné, v jednom případě dokonce po mnoho let.

Krátkodobé (polní) tábory představují zvláštní kategorii objektů sledovaných metodami archeologického výzkumu. Římská vojska je zřizovala v přestávkách mezi jednotlivými etapami svých pochodů a při časově omezeném pobytu v nepřátelském území. Obvykle byly opevněny příkopem a jednoduchým valem z hlíny a drnů, na chráněné ploše se nalézaly stany vojáků a důstojníků. Těmto táborům byly blízké zimní tábory, které měly některé prvky táborů stálých. V zimních táborech setrvaly vojenské jednotky v průběhu chladných měsíců mezi jednotlivými válečnými sezónami. Po dosažení strategických cílů expedic

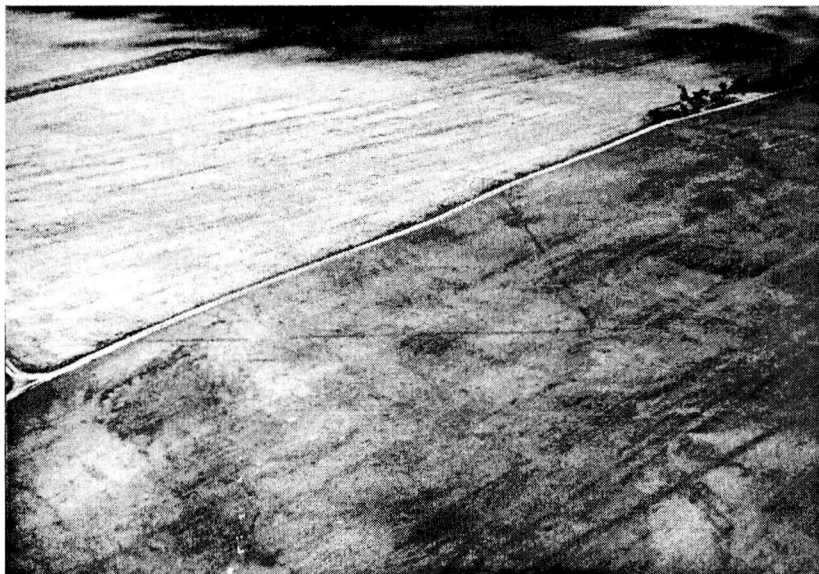
---

<sup>1</sup> Práce je rozšířenou verzí tezí doktorské práce autora, které jsou uveřejněny v tomto sborníku na str. 206-209.

nebo po změně záměrů byly i relativně náročně opevněné a vybavené krátkodobé tábory zrušeny a vyklizeny.

První krátkodobé tábory na území na sever od středního Dunaje se podařilo objevit rakouským badatelům v závěru sedmdesátých a v první polovině osmdesátých let (ADLER 1979; FRIESINGER 1985), poté byly identifikovány v roce 1990 na Slovensku a o rok později také na jižní Moravě. Nárůst informací o tomto druhu objektů je markantní díky letecké prospekci prováděné v prostoru jižní Moravy a jižního Slovenska (M. Bálek, J. Kovárník, J. Rajtár). Po desetiletí intenzivních průzkumů a výzkumů máme nad středním Dunajem k dispozici nejen významné množství údajů o terénních situacích, došlo také k základnímu vyhodnocení informací a rovněž k využití poznatků o táborech při syntézách shrnujících aktuální stav poznání doby římské v daném prostředí (především TEJRAL 1992, 1994a, 1997b, 1999; BOUZEK 1994; HÜSSEN-RAJTÁR 1994; RAJTÁR 1997, 1998; KOVÁRNÍK 1993, 1996, 1997b; BÁLEK – DROBERJAR – ŠEDO 1994; BÁLEK – ŠEDO 1996a, 1998; ŠEDO 1999). Je nutno připomenout, že kromě kvalitního zázemí, které pro poznávání táborů představuje současné teoretické bádání, je stav poznání táborů rovněž výsledkem vysoké organizační úrovně, kterou dosáhla záchranná činnost na jižní Moravě (ČIŽMÁŘ – GEISLEROVÁ – UNGER 2000). Současný počet známých táborů (obr. 3) a jejich vypovídací schopnosti snesou srovnání s tradičními oblastmi studia dané problematiky. Řádově vyšší úroveň je dosahována pouze v Británii (např. JOHNSON 1983; JONES – MATTINGLY 1990; WELFARE – SWAN 1995) a v Německu ve vybraném okruhu problematiky (Germánie před bitvou v Teutoburském lese – např. KÜHLBORN 1995, 2000; von SCHNURBEIN 2000).

V území na sever od středního Dunaje (jižní Morava, přilehlá část Dolního Rakouska, slovenské Záhoří, jižní Slovensko) můžeme s jistotou zařadit do kategorie krátkodobých (polních) táborů 22 objektů, u nichž máme k dispozici informace pro poznání celého půdorysu nebo jeho významné části (Přibice I-III, Ivaň, Mušov-Na pískách I-IV, Charvátská Nová Ves, Bernhardsthal, Kollnbrunn, Plank am Kamp, Engelhartstetten, Iža-Dunajský hon 1-5, Radvaň nad Dunajom/Virt 1-2, Mužla 1-2). K obvyklým krátkodobým táborům náleží s největší pravděpodobností dalších 5 příkopů, známých pouze v nepatrných úsecích (Modřice, Poysdorf, Závod, Suchohrad, Chotín). Nedovedeme rekonstruovat, jaký průběh měly 4 příkopy vybudované římskými vojsky v trati Mušov-Neurissen (II, IV-VI) a nevíme s jistotou, zda náležely k obvyklým krátkodobým táborům nebo chránily útvary, u nichž bylo staviteli předpokládáno delší trvání.

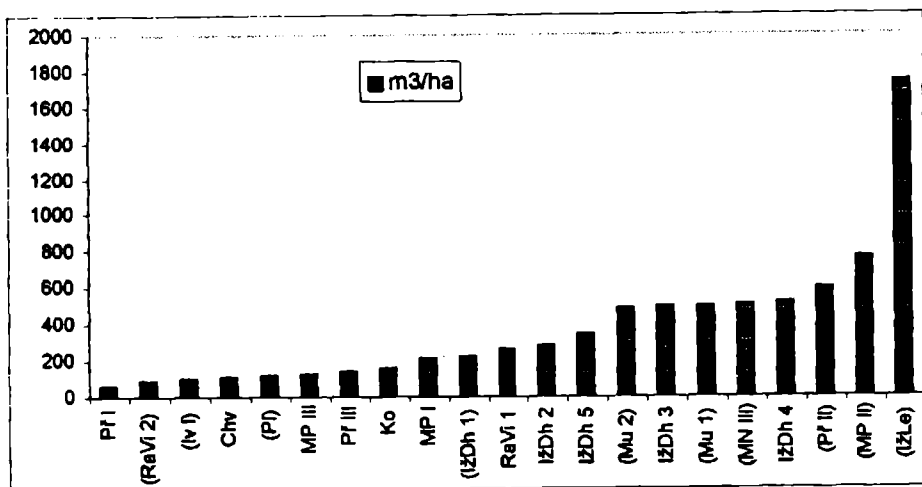


Obr. 1. Přibice, tábor I a III. Letecký snímek s porostovými příznaky v místech průběhu příkopu krátkodobého tábora I – nároží a vjezd s předsunutým příkopem (*titulum*); v pravé části snímku probíhá příkop tábora III.

Zvláštní postavení má tábor Mušov-Neurissen I, v němž jsou známy prvky odpovídající zimním táborům. U tří dalších objektů (Pasohlávky II-IV) je nutno ověřit, že skutečně náleží do kategorie římských táborů. Ve dvou případech zůstává otevřena konečná interpretace známých prvků opevnění, nevíme, zda byly Římany vybudovány útvary označované jako Mušov-Neurissen III (zahrnuje také úseky označované jako Mušov-Neurissen VII-VIII a Mušov-Burgstall III) a Mušov-Burgstall II. Příkop Pasohlávky I je součástí římského obranného systému, který velikostí a funkcí překračuje rámec objektů, které náleží do kategorie táborů. Dřevozemní tábor v Iži-Leányváru a římská vojenská stanice na Burgstallu v Mušově jsou z hlediska vnějších znaků do jisté míry blízké krátkodobým táborům. U obou lokalit však byly použity náročnější stavební prvky, početné nálezy drobných předmětů navíc svědčí o tom, že jejich posádky plnily jiné cíle a že obě lokality měly zjevně výjimečné postavení – jsou považovány za základny, z nichž byly organizovány bojové akce římských vojsk v barbariku.

Pro poznávání krátkodobých táborů má největší význam sledování příkopů na jejich obvodu. U jednoznačně římských objektů jsou to vesměs *fossae fastigatae*, pouze v jediném úseku tábora v Mužli I byl zjištěn projev příkopu s plochým dnem. Příslušnost dalších objektů s tímto utvářením dna k římským opeňovacím dílům bude nutno ověřit (především Mušov-Neurissen III a navazující úseky tohoto příkopu). Pro potřeby vzájemného srovnávání jednotlivých příkopů se podařilo vypracovat postup, jímž je definována jejich velikost. Zjišťována je plocha průřezu archeologicky sledovatelných projevů na začištěném profilu; na základě tohoto údaje je současně stanoven objem vykopané hlíny připadající

na 1 m délky konkrétního příkopu. Zjištěné údaje dovolují vzájemné srovnávání dalších měřitelných hodnot různých objektů. Ve formě tabulkových přehledů a grafů pak lze kromě velikostí příkopů vyhodnotit také plošné rozsahy táborů, provádět srovnání množství materiálu vytěženého při budování opevnění, sledovat souvislost mezi nároky na provedení opevňovacích prací a rozsahem plochy táborů (obr. 2). Kromě ověřování normativních situací lze vyčlenit také neobvyklé případy. Na základě stanovení množství vynaložené práce je možné zprostředkovaně sledovat také záměry starověkých stavitelů.



	objem	m³/ha		objem	m³/ha		objem	m³/ha
Pf I	1598,4	57,08571	MP III	3061,6	135,469	IzDh 4	660,25	507,8846
(Pf II)	655,2	595,6364	Chv	4886,1	108,58	IzDh 5	577,7	339,8235
Pf III	5753,4	143,835	(Pi)	264	120	(IzLe)	7812	1736
(Iv I)	781	104,1333	Ko	3701,4	160,9304	RaVi 1	12669,8	261,233
(MN III)	12530	501,2	(IzDh 1)	1314,4	219,0667	(RaVi 2)	1746	87,3
MP I	8084,8	215,5947	IzDh 2	885,6	276,75	(Mu 1)	644	495,3846
(MP II)	1065,6	761,1429	IzDh 3	594	495	(Mu 2)	384	480

Obr. 2. Tabulka a graf, který vyjadřuje vztah nároků na vyhloubení příkopu táborového opevnění k velikosti plochy použité k umístění vojenské jednotky. Z přehledu je dobře patrná zvýšená pozornost věnovaná opevnění krátkodobých táborů v pozicích 14-20. Ještě větší důraz byl kladen na opevnění dřevozemního tábora v Iži-Leányváru (poslední tábor vpravo), přičemž je do úvahy brán pouze jeden z dvojité linie příkopů na jeho obvodu.

(Legenda: Pf : Příbice; RaVi: Radvaň nad Dunajom/Virt; Iv: Ivaň; Chv: Charvátská Nová Ves; Pi: Plank am Kamp; MP: Mušov-Na pískách; Ko: Kollnbrunn; IzDh: Iža-Dolný hon; Mu: Mužla; MN: Mušov-Neurissen; IzLe: Iža-Leányvár – dřevozemní tábor. Zkratky v závorkách označují tábory, u nichž bylo nutné rekonstruovat dnes neexistující nebo neúplně známé části ploch)

Nejmenší známé tábory vytvářejí početnou skupinu (9 táborů), přičemž se opevněné plochy pohybují v rozsahu od přibližně 0,8 po 3,2 ha. Málo spolehlivých informací máme k poněkud větším táborům, do kategorie kolem 4-8 ha náleží jednoznačně pouze 2 lokality. Další, velké tábory (10 případů), mají zjevně individuálně volené rozměry mezi 20 až 48,5 (50) ha, s patrnou podskupinou do 28 ha. Největší ze všech známých je tábor v Radvani nad Dunajom/Virtu 1, dosahující plochy přibližně 50 ha.

Zajímavé je sledování rozmístění táborů v území naddunajského barbarika. Na jižním Slovensku se část nalézá v těsném sousedství limitu, kde byly krátkodobé tábory umístěny přímo u břehů Dunaje, v místech s vhodnými podmínkami k překonání toku. Z těchto táborů vycházely (nebo zde končily) výpravy do barbarika. Další tábory pak byly situovány v předpolí takových míst, ve vzdálenosti několika kilometrů od hraniční řeky. Poněkud jiný obraz známe z území na východ od Malých Karpat. Několik táborů vytváří linii mezi Vindobonou a Mušovem. Podle současného stavu poznatků možná v Mušově končila také další, východní větev, vycházející z Karnunta a provázející dolní tok Moravy a Dyje. Další tábory ležely od Mušova dále k severu, s nejvzdálenějším v Modřicích u Brna. Poslední lokalita je situována v terénu na okraji barbarského sídelního území doby římské.

V okrajové poloze se nalézá Plank am Kamp, svým umístěním odpovídající pozici slovenského Trenčína, v jehož prostoru pobývaly římské jednotky v zimě 179/180. Na základě rozmístění táborů zatím není možné blíže stanovit hranice nejzazšího zásahu římských vojsk za jejich tažení do hloubi barbarika nad středním Dunajem. Není na místě pokoušet se o sledování tras pochodu konkrétních jednotek. Je nutná kombinace s informacemi o rozptylu militárií nebo dalších předmětů spojených s působením vojska, nalézáných např. až v Pohroní, Ponitří a Boskovické brázdě. Tak je možné vytyčit trasy postupu na sever od Dunaje (především DROBERJAR 1994b, 185, 1997c, 123-124, 129-130; HÜSSEN – RAJTÁR 1994, 220; KREKOVIČ 1994; TEJRAL 1997b, 119, 1999, 133, 145).

Na základě lépe dochovaných půdorysů krátkodobých táborů se můžeme pokusit o určení organizace jejich vnitřní zástavby. Principy, které měly být uplatňovány při zřizování táborů podle textů starověkých autorů (především Hyginus a Vegetius) jsou v námi sledovaném prostoru odpovídajícím způsobem naplněny pouze u menších objektů. Ve významné části dalších kontrolovatelných případů byly v detailech použity individuální přístupy stavitelů, kteří zřejmě řešili konkrétní situaci s ohledem na potřeby tábořících jednotek a přizpůsobovali se rovněž dané terénní konfiguraci. Zcela výjimečná a atypická je situace v Bernhardsthallu, kterou lze vyložit pouze jako projev jednání vojska pod akutním tlakem nepřítele – podle údajů, které ve své práci uvádí Hyginus (56; 57) by se na tento tábor vztahovalo označení *necessaria castra* (tábor v tísní); byl vybudován v místě, jemuž by římstí vojáci nejspíš říkali *novercae* (macechy).

U naprosté většiny římských táborů byla v každé ze čtyř stran zřízena jedna brána. Na rozdíl do tohoto pravidla v našem prostředí nalézáme v obou delších stranách rozhodující části velkých táborů až dvě brány. Pro vysvětlení existence

„nadbytečných“ bran by jsme mohli hledat vysvětlení v informacích, které uvádí Hyginus (58). Tento autor zná termín *portae quintanae*, a uvádí, že byly zřizovány v případech, kdy bylo v jediném táboře velké množství vojska. Vybudování dalších bran naddunajských táborů zřejmě skutečně svědčí o přítomnosti početných vojsk, možná složených ze dvou organizačních útvarů. Pokusy o stanovení počtu vojáků tábořících v jednotlivých areálech zatím nemají význam. Největší objekty snad sloužily k pobytu jednotek o síle dvou legií, doplněných o *auxilia*. V našem prostředí však nejsou zastoupeny tábory mimořádných velikostí, jaké v Británii používala vojska provincie doplňená o sbory přivedené z kontinentu za „říšských“ výprav uskutečňovaných pod přímým velením císaře Septimia Severa a jeho syna Caracally (plochy o rozsahu 58 a 67 ha – JONES – MATTINGLY 1990, 83).

Tábory s menšími plochami bývají opatřeny pouze vjezdy v podobě přerušení příkopů, u většiny velkých táborů v naddunajském prostoru je možné sledovat v místě vjezdu také předsunutý příkop, *titulum*. V Ivani jsou kúlové jamky pravděpodobně stopou po přehrazení proluky mezi příkopy a po dřevěných bariérách lemujících vjezd do tábora. Dvouprůjezdná brána s věžemi po stranách, jejíž konstrukci vytvářely mohutné svislé trámy, je známá pouze z Mušova-Neurissen I. Je tedy součástí opevnění tábora, o němž předpokládáme, že překračuje úroveň ostatních krátkodobých objektů.

Ty tábory, pro které v současnosti máme k dispozici prostředky k datování (především tábory zkoumané J. Rajtárem na jižním Slovensku), lze obecně zařadit do doby markomanských válek; pozitivní doklady pro úvahy o vzniku v jiném období zatím nebyly zjištěny. Výjimku tvoří pouze objekty z prostoru Mušova. Zdejší římská vojenská stanice a další objekty v jejím sousedství poskytují podněty pro poněkud složitější výklad. Díky dlouhodobým systematickým výzkumům, které v prostoru římské vojenské stanice na Burgstallu vede J. Tejral, je zde k dispozici také dostatek dobře datovatelných předmětů a informací.

Mušov svou polohou vyhovoval potřebám agrese směřující do krajiny s mimořádně významnou koncentrací barbarského osídlení. Tamní jednotky zároveň chránily brody, kde bylo vojsko velmi zranitelné. Po překonání Dyje bylo možné z Mušova volit trasy dalšího postupu v různých směrech, kontrola tohoto místa současně podvazovala volný pohyb nepřátel. Část aktivit římských vojsk, jak nám je předvádějí archeologické výzkumy, mohla být projevem činnosti jednotek, které zde zajišťovaly strategické cíle a zřizovaly opevnění typu polních táborů v průběhu jednotlivých válečných sezón. U této polohy však bylo možné v rámci naplňování taktických úkolů využít také přírodou chráněný prostor pro zajištění delšího pobytu vojsk. To platí především pro ústřední polohu v prostoru Mušova, kterou je návrší Burgstall s tamní římskou vojenskou stanicí.

Množství problémů je spojeno s výkladem situace zjišťované v průběhu záchranného výzkumu v trati Neurissen (realizace M. BÁLEK a O. ŠEDO, 1993-1994). V průběhu této akce byly zkoumány plochy přiléhající k prostoru římské vojenské stanice na Burgstallu. V další diskusi je nutno ověřit, zda je oprávněná domněnka, podle které místo vymezené příkopem Mušov-Neurissen III bylo

opevněno už v letech před zlomem letopočtu, v době předpokládaných pokusů Římanů o zásah do někdejší norické zájmové sféry na severním břehu Dunaje. Takový objekt by mohl být zřízen za výpravy, jakou měl podle Tuskulského elogia realizovat M. Vinicius; nelze předem vyloučit ani jiné, historickými prameny nezmiňované akce.

Zvláštní pozornost si vynucuje soubor objektů (stavba s apsidou, studna, val, brána, příkop, věže) přičítaných táboru Mušov-Neurissen I, který je autory záchranného výzkumu spojován s Tiberiovou výpravou z r. 6 (BÁLEK – ŠEDO 1996). V případě, že bude akceptována uvedená interpretace, je možné v úrovni pracovní hypotézy nově vyhodnotit historické i archeologické prameny. Příslušný text *Velleia Patercula* (II 108-110) nevyklučuje výklad, podle kterého došlo v Mušově v rámci zajišťování Tiberiovy výpravy k výstavbě (zimního) tábora určeného pro pobyt vojska v zimě 6/7. Šířka táborové cesty a odhadovaná velikost areálu by dovolovaly úvahy o tom, že tento tábor v rámci připravených plánů měl svými dimenzemi odpovídat nejvýznamnějším objektům vystavěným Římany v době kolem zlomu letopočtu na území na východ od Rýna a že v Mušově měla být konstituována základna římské moci na východním okraji zamýšlené provincie. Objekty zkoumané záchranným výzkumem jsou pouhým torsem původních záměrů – realizaci připravených projektů zhatila vzpoura v Pannonii a znovunastolení stejných cílů přestalo být aktuální poté, co se v důsledku bitvy v Teutoburském lese od základů změnila koncepce římské zahraniční politiky.

Na terase Neurissen byl identifikován také systém kùlových jam, které mohou být považovány za stopy po konstrukcích lehkých dřevěných staveb. K tomuto systému lze v rámci hypotézy přiřadit také zkoumané potravinářské pece a mělké jámy. Předpokládáme, že uvedené objekty jsou stopami existence mimořádně rozsáhlého zimního tábora v daném místě. Není vyloučeno, že k jeho zřízení došlo v závěrečné etapě markomanských válek. Tyto nálezy dále rozmnožují indicie, podle kterých v Mušově pobývala římská vojska v zimě 179-180. V posledních měsících života Marka Aurelia, kdy byla ukončena etapa vojenské agrese, by jednotky tábořící v Mušově vykonávaly pacifikaci okolního území a současně zajišťovaly práci aparátu nutného k nastolení římské moci a správy. Podle odhadované velikosti předpokládaného zimního tábora v trati Neurissen lze předběžně usoudit, že se v Mušově v zimě 179/180 nalézala významná část kontingentu římských vojsk zmiňovaného Cassiem Dionem (LXXI 20).

Do okruhu této argumentace náleží také příkop Pasohlávky I, zatím známý v délce 2600 m. Byl součástí hajitelné linie vymežující ze severní (severozápadní) strany rozsáhlý areál s plochou asi 4 km<sup>2</sup>, který zahrnuje kromě návrší Burgstall také jeho úpatí a přilehlé plochy sahající k významným vodotečím. Útvar chráněný příkopem Pasohlávky I nepatří do kategorie táborů, představuje zvláštní typ římské pevnostní architektury. Můžeme předpokládat, že byl vybudován v době markomanských válek a vymezoval území pod římskou kontrolou, přičemž se zde zřejmě uplatňovala přímá jurisdikce vojenských jednotek v prvotní fázi okupace barbarského území.



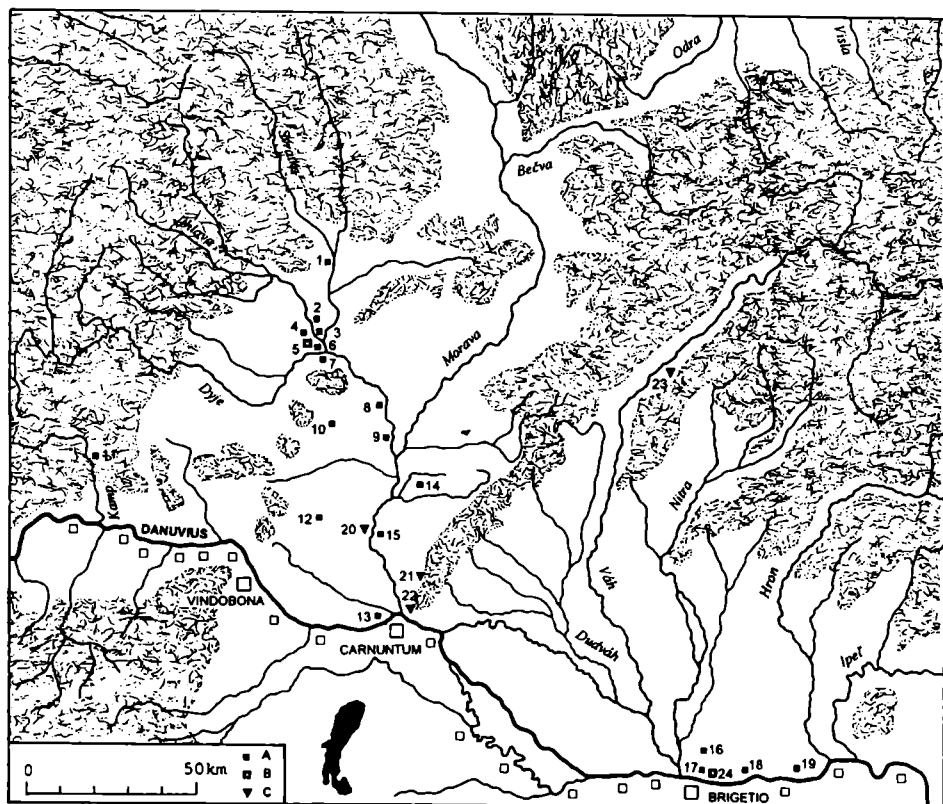
Je možné, že areál poskytoval prostor pro další aktivity (pastva dobytka, koní a tažných zvířat trénu, pobyt jednotek sestavovaných z barbarských bojovníků, soustředování barbarů utíkajících se pod ochranu Říma, pobyt civilistů z řad provinciálů). Byly by tak vytvořeny podmínky pro konstituování v barbariku neznámého sídelního útvaru, s prvky města nebo vojenské kolonie v přímém sousedství vojenských objektů. To by dobře odpovídalo dobové situaci, kdy měly být v naddunajském barbariku nastolovány a prosazovány římské právní vztahy a normy související s plány na zřízení provincií. V každém případě je možno zařadit dnes známý areál reprezentovaný příkopem Pasohlávky I mezi největší vojenská zařízení svého druhu vybudovaná v průběhu existence římského impéria. Svým rozsahem řádově odpovídá dílům, jakými byly např. římská opevnění u Mundy, Alesie, Dyrrhachia nebo Masady.

Otevřené zůstávají problémy spojené s výkladem příkopu Mušov-Neurissen IV s nálezy koster lidí a zvířat. Celou nálezovou situaci v příkopu můžeme s jistou pravděpodobností rekonstruovat jako archeologické svědectví události, při které byla do otevřeného příkopu vojenského tábora naházena těla mrtvých jezdeckých koní a tažných zvířat římské vojenské jednotky. Podle výkladu hájeného autorem tohoto článku byli římskými vojáky ve stejné době někde v blízkosti pobiti lidé, kteří náleželi k barbarské komunitě. Jejich těla byla odklizená do příkopu společně s mrtvými zvířaty. Většina nálezů souvisejících s kostrami v příkopu Mušov-Neurissen IV nevyklučuje datování do doby markomanských válek. Zvláštní postavení však mají některé drobné předměty, které se ve větším množství objevují až v počátcích mladší doby římské. Podle jejich svědectví by se událost známá prostřednictvím nálezové situace odkryté v příkopu odehrávala po roce 180. Pro datování do mladšího období a pro uvedení do jiných dobových souvislostí přináší argumenty J. TEJRAL (např. 1999, 111-112).

Na ploše tratě Neurissen v Mušově, v místě s označením „U propustku“, byl v průběhu záchranného výzkumu zjištěn sídlištní útvar, interpretovatelný s výhradami jako sídlo barbarské nobility. Sestávalo ze zahloubených objektů, nadzemních kúlových staveb a zvláštní stavby, snad špýcharu. Na základě některých indicií se lze domnívat, že sídlo bylo doplněno zděnou stavbou vybudovanou Římany, přičemž uváděná situace může odpovídat obrazu, který je konstatován také na dalších lokalitách v naddunajském barbariku, na nichž je zjišťováno římské zdivo (KOLNÍK 1995). Zatím nelze stanovit časové a funkční vztahy takového útvaru k okolním táborům, ani určit, zda zděná architektura předchází době válek, vznikla v průběhu bojů, v mírových mezidobích nebo až někdy po uzavření Kommodová míru.

Situace zjišťovaná archeologickými výzkumy v prostoru Mušova je mimořádně složitá. Na základě současného stavu poznatků nelze vyloučit, že se v Mušově v delším časovém horizontu odehrávaly oficiální diplomatické kontakty a mocenské akty spojené s římskou kontrolou komunit na severním břehu Dunaje. Uvedené závěry lze opřít také o výklad obdobných situací a starověkých zpráv z jiných úseků limitu (JONES – MATTINGLY 1990, 131). Podle všeho byl Mušov místem zvláštního významu jak pro Římany, tak také pro bar-

bary. Neznámé historické události velkého významu zde opakovaně zanechávaly stopy dokládající eskalaci konfliktů Římanů a barbarů. Kromě nich jsou však v tomto místě patrné také stopy, které lze vyložit jako projevy vzájemné komunikace a spolupráce.



Obr. 3. Mapa s tábory římského vojska v barbariku na sever od středního Dunaje (A: krátkodobé tábory; B: Mušov–Burgstall a Iža–Leányvár, dřevozemní tábor – základny římského vojska; C.: lokality s doklady jednoznačné přítomnosti římských bojových jednotek; 1: Modřice, 2: Přibice; 3: Ivaň, 4: Pasohlávky I-IV, 5: Mušov-Burgstall I-III, 6: Mušov-Neurissen I-VIII, 7: Mušov-Na pískách I-IV, 8: Charvátská Nová Ves, 9: Bernhardsthal, 10: Poysdorf, 11: Plank am Kamp, 12: Kollnbrunn, 13: Engelhardstetten, 14: Závod, 15: Suchohrad, 16: Chotín, 17: Iža-Dunajský hon 1-5, 18: Radvaň nad Dunajom/Virt 1-2, 19: Mužla 1-2, 20: Stillfried, 21: Stupava, 22: Devín, 23: Trenčín, 24: Iža-Leányvár).

Na pozadí současných znalostí o římském vojenském působení v prostoru na sever od středního Dunaje je možné v úrovni hypotézy sledovat indicie, které se dotýkají obecných otázek římsko-germánských vztahů. Lze zřejmě precizovat aktuální verze výkladu Kommodova míru. Z hlediska Římanů nemusely být úmluvy z roku 180 rezignací na dosažené výsledky mnohaletého válčení, a ani

pouhým stvrzením statu quo. Mír nastolil (nebo měl nastolit) alespoň pro krátké období některé instituty překračující úroveň diplomatických kontaktů obvyklých v rámci mezinárodního práva, otvíral prostor ke kontrole části naddunajského barbarika. Je možné uvažovat rovněž o tom, zda právě v Mušově neprobíhaly sněmy barbarů sledované římským centurionem, jak to vyžadovaly podmínky míru z roku 180 (Cassius Dio LXXII).

Zvláštní pozornost si v souvislosti s krátkodobými tábory zasluhuje rozbor římských obranných staveb zobrazených na reliéfech sloupu Marka Aurelia na Piazza colonna v Římě. Podle současných přístupů k výkladu tohoto díla bylo při jeho tvorbě akcentováno ideologické a umělecké sdělení. Lze však předpokládat, že tvůrci respektovali existenci jistých kategorií předvedených objektů a v budoucnu, po překonání problémů spojených s ikonografií reliéfů, bude možná konfrontace zobrazovaného s poznatky získanými archeologickými výzkumy v našem prostředí (WOLFF 1994). Na reliéfech nalézáme objekty (tábory s obvodovým opevněním v podobě zvýšené lišty), které mají bez nejmenších pochybností obdobu v námi sledovaných krátkodobých táborech. Další zobrazené římské obranné stavby s charakteristickou úpravou povrchu zdí v podobě kvádrů nemají jednoznačné paralely. V případě, že by jejich předlohami byly útvary typu dřevozemního tábora v Iži nebo vojenské stanice v Mušově, museli by jsme očekávat mnoho dalších objektů s odpovídajícími vlastnostmi.

Při historické interpretaci krátkodobých táborů lze zatím vycházet z epistémy doby římské, která je v našem prostředí zakotvena v Dobiášových Dějinách československého území před vystoupením Slovanů z roku 1964. Striktní přístup k dikci písemných pramenů tomuto autorovi dovolil uvažovat pouze o několika válečných výpravách, při kterých Římané překročili střední Dunaj a opeřovali v hloubce barbarského území. Bylo to v roce 6 po Kr., při Domitianově tažení roku 89, za markomanských válek v letech 172-175 a 177-180, snad v rámci Třetí germánské expedice po roku 180, a konečně v roce 375. Archeologické bádání věnované táborům s jistotou sleduje stopy konfliktů z dob markomanských válek, pravděpodobně z roku 6 a snad z let před zlomem letopočtu. Otevřené je prostorové a časové fixování vojenských aktivit, které by probíhaly nějaký čas po roku 180. Zatím nebyly při sledování krátkodobých táborů rozeznány pozitivní, jednoznačné doklady ostatních válečných událostí a ani identifikovány zjevné stopy takových vojenských výprav do barbarika, které by nebyly zaznamenány v historických pramenech.

## ZÁVĚRY

Exkluzivita krátkodobých táborů spočívá v tom, že překračují úroveň pramenů obvykle zkoumaných archeologickým výzkumem – vznikly v průběhu významných historických událostí, které byly zpravidla zaznamenány starověkými historiky, jsou jejich přímou, hmatatelnou stopou. Už dnes je jasné, že ani ty, které známe, nebudou v budoucnu v úplnosti prozkoumány klasickými výzku-

my. Zabírají příliš velké plochy a navíc by neměl význam jejich odkryv vedený běžnými metodami – není tak totiž zaručen přínos validních informací. Archeologie v tomto bodě bolestivě naráží na skutečnost, že v podstatě zatím rezignovala na objasnění procesu, při kterém vznikly situace, které zkoumá. U táborů je tento stav zřejmý a citelný „díky“ tomu, že při jejich výzkumu zůstává množství jevů na hranicích „čitelnosti“. Některé informace jsou zřejmě podprahové z hlediska možností lidských smyslů a přitom nelze vyloučit, že mají pro další výklad jistý, dnes nekontrolovatelný význam. Pro vysvětlení lze uvést, že útvary detekované např. magnetometrickým měřením nejsou konstatovány po provedení odkryvů a fotografie předvádějí mnohem lépe detaily výplní příkopů, než jak je bylo možné sledovat v průběhu kresebné dokumentace.

I když stavba táborů vycházela ze standardizovaných šablon a předpisů platných v době jejich vzniku, nelze očekávat, že by uspokojivou perspektivu jejich poznávání zajišťovalo sledování vybraných objektů podle zásady *pars pro toto* – každý z táborů byl součástí naplňování konkrétního záměru, vystupoval v řetězu historických událostí a v rámci svého vzniku a (obvykle) velmi krátké existence byl reakcí na nám neznámou situaci. Je tedy každý z nich individuálním pramenem, který nemá opakování.

Tábory jsou hmotným dokladem snah o naplnění cílů římské agrese a o řešení krizových situací v dobách, kdy selhávaly obvyklé postupy zachování mocenské konstelace diplomatickými prostředky. Už za současného stavu poznání lze lépe hodnotit rozsah římských vojenských operací a význam, který jim byl přikládán. Informace o táborech zprostředkovaně otevírají prostor pro úvahy o síle barbarských protivníků římských vojsk a do jisté míry také o jejich konkrétních aktivitách. Při sledování válečných konfliktů v barbariku už tedy nejsme odkázáni pouze na sdělení obsažená v několika větách antických zpravodajů a na jejich interpretaci. Máme k dispozici archeologické objekty zatím s neúplně využitou vypovídací schopností.

Moderní bádání věnované době římské ve středním Podunají otvírá nové možnosti pro sledování vztahů Římanů a barbarů. V poslední době je dosahován pokrok jak při analýze partiálních problémů tohoto období, tak také při řešení obecných, teoretických otázek, se širší platností pro poznání vztahů Říma a barbarů (např. DOBESCH 1989, 1994; KEHNE 1994; TEJRAL 1992, 1997a, 1997b, 1999). V tomto území se zvláštním geopolitickým postavením se odehrávaly události provázející dějinné zvraty prvních století našeho letopočtu, včetně těch, které vedly k zásadním korekcím v postulování zájmů zahraniční politiky římského impéria. Do území na sever od středního Dunaje zasáhlo tažení roku 6 po Kr., předznamenávající nakonec kolaps představ o mocenském ovládnutí kontinentální Evropy v intencích navazujících na někdejší Caesarovy plány; docházelo zde k diplomatické kontrole předpolí limitu prostřednictvím tzv. klientelních království; po polovině 2. století vyvrcholila krize systému římsko-germánských vztahů, provázená vpádem barbarů od Dunaje až do Popádí; římská protiakce spojená s nasazením obrovského vojenského potenciálu vyvrcholila pokusem o přivtělení nových území na levém břehu Dunaje k Impériu; Kommodův mír v konečném důsledku představoval rezignaci na tyto zámě-

ry, předznamenával však etapu zvláštních vztahů k barbariku, která našla svůj výraz za Severovců; na prahu doby stěhování národů, při posledním pokusu o řešení problémů s barbarskými sousedy vojenským vpádem zemřel v roce 375 na středním Dunaji císař Valentinián. Zkoumání uvedených událostí a procesů nemá význam pouze pro poznání dané doby a území, dotýká se obecných otázek komunikací odlišných civilizací, které užívají různé modely existence.

## LITERATURA

- ADLER, H. 1979: Bernhardsthal. Fundberichte aus Österreich 17, 1978. Wien, 326-330.
- BÁLEK, M. – DROBERJAR, E. – ŠEDO, O. 1994: Die römischen Feldlager in Mähren (1991-1992). Památky archeologické 85, 59-74.
- BÁLEK, M. – ŠEDO, O. 1996: Das frühkaiserzeitliche Lager bei Mušov – Zeugnis eines augusteischen Feldzugs ins Marchgebiet? Germania 74, 399-414.
- BÁLEK, M. – ŠEDO, O. 1998: Příspěvek k poznání krátkodobých táborů římské armády na Moravě. Památky archeologické 59, 159-184.
- BOUZEK, J. 1994: Die neuen römischen und barbarischen Funde und Befunde in Südmähren und Niederösterreich: Historische Interpretationsmöglichkeiten. In: Friesinger, H. – Tejral, J. – Stuppner, A. (Hrsg.): Markomannenkriege – Ursachen und Wirkungen. Brno, 173-178.
- ČIŽMÁR, M. – GEISLEROVÁ, K. – UNGER, J. (eds.) 2000: Výzkumy – Ausgrabungen 1993-1998. Brno.
- DOBESCH, G. 1989: Europa in der Reichskonzeption bei Caesar, Augustus und Tiberius. Acta Archaeologica Academiae scientiarum Hungaricae 41, 54-59.
- DOBESCH, G. 1994: Zur Vorgeschichte der Markomannenkriege. In: Friesinger, H. – Tejral, J. – Stuppner, A. (Hrsg.): Markomannenkriege – Ursachen und Wirkungen. Brno, 17-21.
- DOBIÁŠ, J. 1964: Dějiny československého území před vystoupením Slovanů. Praha.
- DROBERJAR, E. 1994: Der Niederschlag der Markomannenkriege auf den kaiserzeitlichen Siedlungen in Südmähren und die Frage der Übergangsstufe B2/C1. In: Friesinger, H. – Tejral, J. – Stuppner, A. (eds.): Markomannenkriege – Ursachen und Wirkungen. Brno, 179-201.
- DROBERJAR, E. 1997: Studien zu den germanischen Siedlungen der älteren römischen Kaiserzeit in Mähren. Fontes Archaeologici Pragenses 21. Praha.
- FRIESINGER, H. 1985: Römische Befestigungsbauten nördlich der Donau in Niederösterreich. In: Lebendige Altertumswissenschaft. Festgabe H. Veters. Wien, 258-259.
- HÜSSEN, C.-M. – RAJTÁR, J. 1994: Zur Frage archäologischer Zeugnisse der Markomannenkriege in der Slowakei. In: Friesinger, H. – Tejral, J. – Stuppner, A. (Hrsg.): Markomannenkriege – Ursachen und Wirkungen. Brno, 217-232.
- JOHNSON, A. 1983: Roman Forts of the 1<sup>st</sup> and 2<sup>nd</sup> centuries A.D. in Britain and the German Provinces. London.
- JONES, B.- MATTINGLY, D. 1990: An Atlas of Roman Britain. Oxford-Cambridge/Massachusetts.
- KEHNE, P. 1994: Das Instrumentarium kaiserzeitlicher Außenpolitik und die Ursachen der Markomannenkriege. In: Friesinger, H. – Tejral, J. – Stuppner, A. (Hrsg.): Markomannenkriege, Ursachen und Wirkungen. Brno, 39-50.
- KOLNÍK, T., 1995: Zum Problem der villenartigen Bauten im mitteldanubischen Barbarikum. Balácsai Közlemények III, 1994. Veszprém, 359-368.
- KOVÁRNÍK, J. 1993: Výsledky letecké archeologické prospekce na jižní Moravě v r. 1991. Přehled výzkumů 1991. Brno, 108-110.
- KOVÁRNÍK, J. 1996: Přínos letecké archeologie k poznání pravěku a rané doby dějinné na Moravě (1983-1995). Archeologické rozhledy 48, 177-193.
- KOVÁRNÍK, J. 1997: Neue Entdeckungen römischer Feldlager nördlich von der Mitteldonau.

- (Fünf Jahre nach der Entdeckung der ersten Feldlager in Mähren). In: Čižmářová, J. – Měchurová, Z. (eds.): *Peregrinatio Gothica, Jantarová stezka. Supplementum ad Acta Musei Moraviae, Scientiae sociales* 82, Brno, 87-109.
- KREKOVIČ, E. 1994: Military Equipment on the Territory of Slovakia. In: van Driel-Murray, C. (eds.): *Military Equipment in Context. Proceedings of the Ninth International Roman Military Equipment Conference, Leiden 1994. Journal of Roman Military Equipment Studies* 5. Oxford, 211-225.
- KÜHLBORN, J.-S. (Hrsg.) 1995: *Germaniam pacavi – Germanien habe ich befriedet. Archäologische Stätten augusteischer Okkupation.* Münster.
- KÜHLBORN, J.-S. 2000: Schlachtkraft. Die Feldzüge unter Augustus und Tiberius in Nordwestdeutschland. In: Wamser, L.-Flügel, Ch.-Ziegeus, B. (Hrsg.): *Die Römer Zwischen Alpen und Nordmeer. Zivilisatorisches Erbe einer europäischen Militärmacht. Katalog-Handbuch, Rosenheim 2000.* München-Mainz, 27-33.
- RAJTÁR, J. 1997: Temporäre römische Militärlager in der Slowakei. In: Groenman W. – van Waateringe – van Beek, B.L. – Willems, W.J.H. – Wynia, S.L.: *Roman Frontier Studies 1995. Proceedings of the XVIth International Congress of Roman Frontier Studies. Oxbow Monograph* 91. Oxford, 473-477.
- RAJTÁR, J. 1998: Kríza rímsko-germánských vzťahov v stredodunajskej oblasti v 2. stor. Kandidátska dizertácia. I – text, II – prílohy. Nitra.
- VON SCHNURBEIN, S. 2000: Die augusteischen Stützpunkte in Mainfranken und Hessen. In: Wamser, L.-Flügel, Ch.-Ziegeus, B. (Hrsg.): *Die Römer Zwischen Alpen und Nordmeer. Zivilisatorisches Erbe einer europäischen Militärmacht. Katalog-Handbuch, Rosenheim 2000.* München-Mainz, 34-37.
- ŠEDO, O. 1999: Přínos letecké prospekce a výzkumu v trati Neurissen v Mušově k poznání římského působení v jihomoravském prostředí. *Jižní Morava* 35, svazek 38, 7-32.
- ŠEDO, O. 2000: Archeologie a stopy pobytu římských vojsk v prostoru Mušova. In: Kordiovský, E. (ed.): *Mušov. Knižnice sborníku Jižní Morava, sv. 22. Znojmo, 183-206.*
- TEJRAL, J. 1992: Die Probleme der römisch-germanischen Beziehungen unter Berücksichtigung der neuen Forschungsergebnisse im niederösterreichisch-südmährischen Thayaflussgebiet. *Bericht der Römisch-germanischen Kommission* 73, 378-468.
- TEJRAL, J. 1994: Die archäologischen Zeugnisse der Markomannenkriege in Mähren. Probleme der Chronologie und historischen Interpretation. In: Friesinger, H. – Tejral, J. – Stuppner, A. (Hrsg.): *Markomannenkriege – Ursachen und Wirkungen.* Brno, 299-324.
- TEJRAL, J. 1997a: The Roman Military impact and the Natives North of Middle Danube During the 1<sup>st</sup> centuries AD. In: Groenman-van Waateringe, W.-van Beek, B.L., Willems, W.J.H.-Wynia, S.L.: *Roman Frontier Studies 1995. Proceedings of the XVIth International Congress of Roman Frontier Studies. Oxbow Monograph* 91, 531-536.
- TEJRAL, J. 1997b: The Amber Rout and the Roman Military Campaigns North of the Middle Danube Area during the First Two Centuries A.D. In: Čižmářová, J.- Měchurová, Z. (eds.): *Peregrinatio Gothica. Jantarová stezka. Supplementum ad Acta Musei Moraviae, Scientiae sociales* 82, 111-136.
- TEJRAL, J. 1999: Zum Stand der archäologischen Forschung über den römischen Militärischen Eingriff in Gebieten nördlich der Donau. *Přehled výzkumů 1995-1996.* Brno, 81-164.
- TEJRAL, J. – BOUZEK, J. – MUSIL, J. 1995: The Fortifikation of the Roman Military Station at Mušov near Mikulov. *Archeologia* 45, 1994, *Rocznik instytutu archeologii i etnologii PAN,* 57-68.
- WELFARE, H.- SWAN, V. 1995: *Roman Camps in England. The Field Archaeology.* London.
- WOLFF, H. 1994: Die Marcus-Säule als Quelle für die Markomannenkriege. In: FRIESINGER, H. – TEJRAL, J. – STUPPNER, A. (Hrsg.): *Markomannenkriege, Ursachen und Wirkungen.* Brno, 73-83.

## RESEARCH OF TEMPORARY CAMPS OF THE ROMAN ARMY IN THE BARBARICUM NORTH OF THE MIDDLE DANUBE

In the past decade there has been a rapid increase of knowledge about temporary camps of the Roman army in South Slovakia and in the region of the downstream Moravia. The existence of those objects in that region was a completely new discovery. The research in the former Czechoslovakian territory followed after the first discoveries in the contiguous region of Lower Austria in the 1970s and 1980s. In the region of the barbaricum north of the Danube we have now 22 relatively well-preserved temporary camps, several camps identified only through short passages of trenches and some camps the interpretation of which is still subject to discussion. Temporary camps make it possible to study various aspects of the Roman invasion of the barbarian territory. In addition, they have a special importance in archaeological research as they are traces of particular events often recorded by ancient historians.

The greatest scope of possibilities for interpretation is provided by the research at Mušov in South Moravia. On large sites we find there traces of various Roman military activities from several periods (among them is probably Tiberius' expedition from 6 AD – there is some circumstantial evidence that a centre of the eastern part of the province of Germania was supposed to arise here; in the period of the Marcomannic wars there was a special trench demarcating an area of 4 km<sup>2</sup> with minor military objects). It is presumed that in periods of peace Mušov was a place of various diplomatic meetings and also a place where various state acts connected with the Roman control of communities in the region north of the Danube were realized, e.g. in the years following Commodus peace treaty. The research of the above mentioned events and processes is not only important for the understanding of the given period and territory but it concerns general problems of communication between different civilizations with different models of existence.