

Pavúk, Juraj

Kockovité a zoomorfné dózičky lengyelskej kultúry zo Santovky

Sborník prací Filozofické fakulty brněnské univerzity. M, Řada archeologická. 1997, vol. 46, iss. M2, pp. [65]-78

ISBN 80-210-1755-4

ISSN 1211-6327

Stable URL (handle): <https://hdl.handle.net/11222.digilib/113770>

Access Date: 28. 11. 2024

Version: 20220831

Terms of use: Digital Library of the Faculty of Arts, Masaryk University provides access to digitized documents strictly for personal use, unless otherwise specified.

JURAJ PAVÚK

KOCKOVITÉ A ZOOMORFNÉ DÓZIČKY LENGYELSKEJ KULTÚRY ZO SANTOVKY

Geniálne typologicko–chronologické triedenie moravskej maľovanej keramiky Jaroslava Palliardiho, doplnené jeho spolupracovníkom Františkom Vildomcom nikdy nebolo treba zásadne korigovať, dalo sa len spresňovať a detailizovať, či doplniť o, v tej dobe neznáme, úseky vývoja lengyelskej kultúry. Princíp ich triedenia sa dal aplikovať na všetky územia sledovanej kultúry. K pozoruhodnostiam lengyelskej kultúry patrí rytmus osídľovania, t.j. zakladania, trvania a opúšťania sídlisk, a to prevažne v rámci jedného typologicko–chronologického stupňa, vymedzeného výrobou a užívaním určitého, len pre tento vývojový úsek typického druhu keramiky. Táto skutočnosť umožňuje pomerne spoľahlivo opísať a definovať keramické formy a ich ornament počas jednotlivých stupňov lengyelskej kultúry a v ich rámci definovať i špecifiká viacerých synchronných regionálnych skupín. Platí to aj o nálezoch umeleckej povahy a o drobných hlinených predmetoch vymykajúcich sa z rámca štandardných nádob, ako je napr. figurálna plastika, hlinené lyžice či naberačky, hlinené kocky s nádržkou a i., ktoré prekonávali, podobne ako nádoby, typologický a chronologický kvantitatívne i kvalitatívne diferencovaný vývoj, korešpondujúci so zmenami v celkovom vývoji lengyelskej kultúry.

Pri tejto príležitosti chcem informovať o hlinených predmetoch, ktoré sa v neobvykle veľkom počte vyskytli na sídlisku lengyelskej kultúry v Santovke, vo východnej časti juhozápadného Slovenska v oblasti hnedozeme medzi riekami Hron a Ipeľ. Popri početných hlinených predmetoch, spravidla menších rozmerov, vyskytli sa tam aj kockovité predmety s cylindrickou nádržkou v strede a zoomorfné figúrky s podobnými nádržkami v chrbáte.

Nálezisko v Santovke, s významným presahom do katastra obce Domadice (Pavúk 1977; 1987), je zatiaľ na Slovensku osamotené, ale keramický inventár dokladá, že toto sídlisko s hrobmi reprezentuje predtým na Slovensku, a v Karpatскеj kotline vôbec, neznámy alebo nerozlíšený vývojový úsek lengyelskej kultúry, ktorý odpovedá fáze Ib kultúry s moravskou maľovanou keramikou, ktorá je už na Morave a v Dolnom Rakúsku dávno dobre známa. Ide o vývojový úsek medzi stupňom Lengyel I a II, ktorý bol pred podrobným spracovaním ná-

lezov označený ako prechodná fáza Santovka (Pavúk 1981a, 272–274). Podľa predbežných poznatkov o keramike možno predpokladať, že doterajšie nálezy v takmer optimálnom rozsahu dokladajú plynulý prechod od keramiky stupňa Lengyel I s typickým rytým a maľovaným ornamentom ku keramike stupňa Lengyel II s typickým maľovaním bielou pastovitou farbou na červenom podklade. Sídliisko v Santovke je zaujímavé aj tým, že sa tam vyskytli keramické tvary, ornament a ďalšie prvky dovoľujúce porovnávanie a následne i synchronizáciu s nálezmi mladšej potiskej kultúry na východnom Slovensku ako i s kultúrou Malice v Malopoľsku (Pavúk 1981a; 1994a; 1994b; 1996). Najlepšie porovnateľné nálezy v hornom Potisí sú z Čičaroviec (Vizdal 1980). Zatiaľ nie je jasné, či tieto zhody v keramike sú odrazom geografickej blízkosti, alebo či práve v dobe prechodnej fázy Santovka vzťahy s Potisím zosilneli.

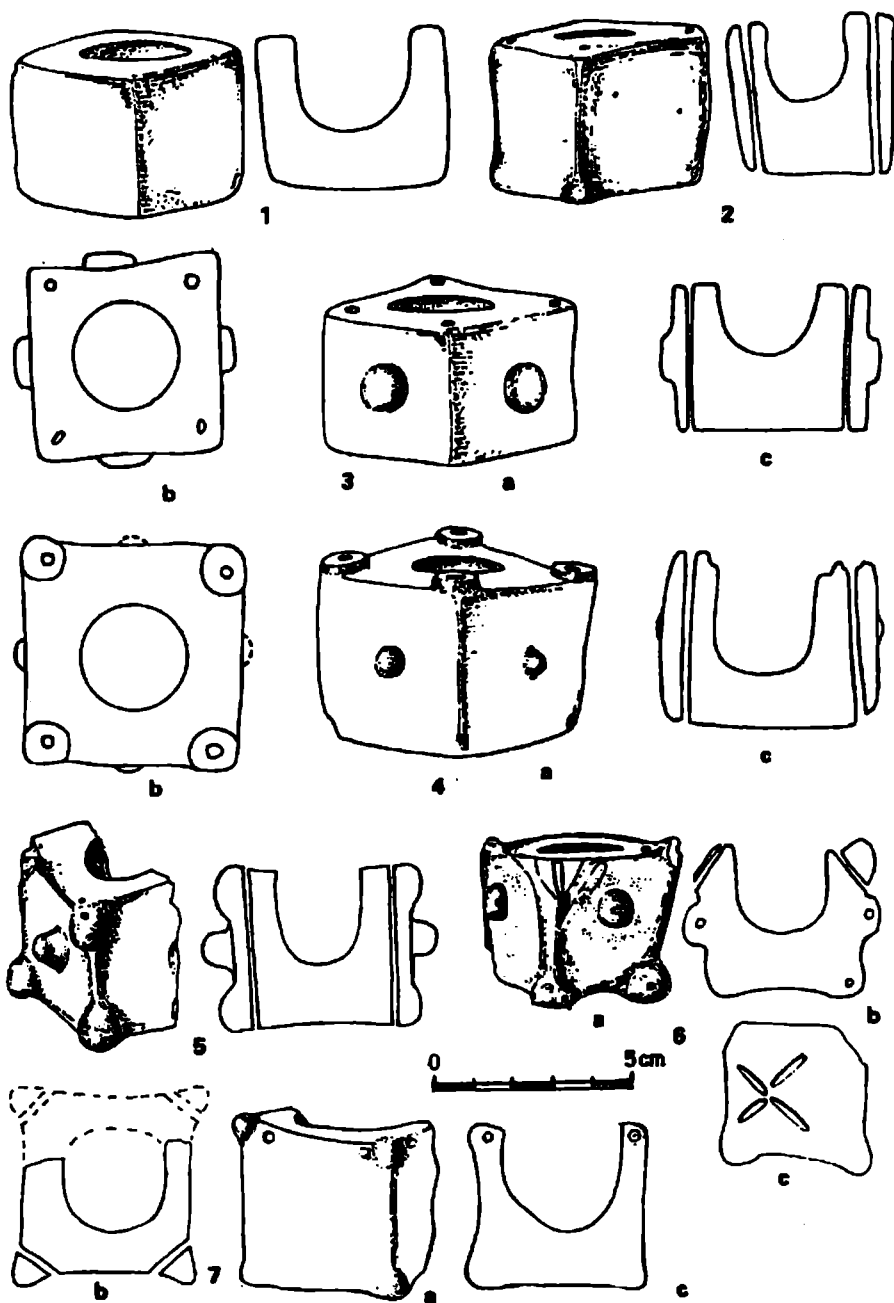
Kockovité dózičky, v literatúre najčastejšie označované ako lampičky či kahance, sa v Santovke našli vo viacerých variantoch, ktoré sa ešte odlišujú ďalšími vlastnosťami a detailmi. Vzhľadom na to, že sa nachádzajú štvoruholníkovité platničky s dierkami v každom zo štyroch rohov, rozmermi odpovedajúce kockovitým dózičkám, ktoré s veľkou pravdepodobnosťou slúžili ako pokrievky dózičiek, možno oprávnene pochybovať o tom, že takého kockovité predmety s cylindrickou nádržkou slúžili ako svietidlá. Z iných dôvodov tieto predmety nepovažuje za lampičky ani E. Bánffy (1997, 53–54). Pokiaľ nebude jednoznačnejšie zdôvodnená funkcia týchto predmetov, vzhľadom na ich celkový tvar i možnosť ich uzatvorenia spomínanými pokrievkami, prikláňam sa k označeniu dózičky – v zmysle schránky.

Kockovité dózičky

V Santovke sa našlo 25 prevažne celých kockovitých dózičiek alebo ich fragmentov. Prevládajú dózičky so zvislým prederavením v rohoch. Sú však aj dózičky neprevrtané v rohoch, resp. len s prevrtanými pupčekami na rohoch. Zriedkavo sú aj dózičky na nôžkach. Pestrá je aplikácia pupčekov na stenách a na rohoch dózičiek. Podľa týchto vlastností možno rozlíšiť viaceré varianty.

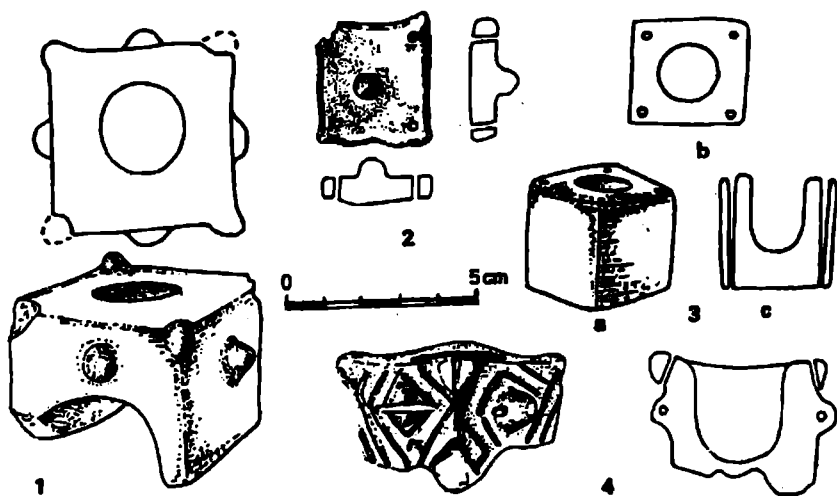
1. Najjednoduchšie kockovité dózičky majú hladké steny – bez akýchkoľvek plastických prvkov. Ich nádržka má takmer polguľovitý tvar a v rohoch nie sú zvislo prederavené. Výška 4,4 cm (obr. 1:1).
2. Jednoduchá kockovitá dózička bez plastických prvkov má v rohoch úzke zvislé prederavenie. Výška 3,4 cm (obr. 2:3)
3. Kockovité dózičky so zvislým prederavením v rohoch sa rozlišujú aj počtom a umiestnením pupčekov. Jeden variant má na každej stene v strede po jednom pupčeku. Výška 4,0 cm (obr. 1: 3). Jedna dózička je maľovaná – na celom povrchu, okrem nádržky, má červený náter, na ktorom sú na zvislých stenách vertikálne žlté maľované pásiky.
4. Podľa fragmentov sú aj v rohoch zvislo prevrtané dózičky s pupčkami len na horných rohoch.
5. Ojedinelá kockovitá dózička s ostrými hranami má v horných rohoch nízke

valcovité pupčeky, cez ktoré ide zvislé vŕtanie. V strede zvislých stien je malý pupček. Výška 4,9 cm (obr. 1:4).



Obr. 1. Kockovité dózičky zo Santovky.

6. Ďalší variant kockovitých dózičiek má pupčeky na všetkých rohoch, ako aj v strede zvislých stien a zvislé vŕtanie vo všetkých rohoch. Výška 4,5 cm (obr. 1:5).
7. Iný variant predstavuje kockovitá dózička zužujúca sa ku dnu, ktorá má malé pupčeky vo všetkých rohoch, ale nemá zvislé vŕtanie v rohoch, zrejme miesto neho sú šikmo prevŕtané všetky pupčeky umiestnené na rohoch, ako aj pupčeky na stenách. Výška 4,3 cm (obr. 1:6). Ako jediná z exemplárov v Santovke má na dne rytý ornament v podobe kríža (obr. 1:6c). Ďalšia dózička tohto druhu je bez pupčiekov v strede stien (Pavúk 1994a, obr. 4:5).
8. Iná kockovitá dózička má pupčeky vo všetkých rohoch. Pupčeky pri horných rohoch sú vodorovne prederavené. Výška 4,5 cm (obr. 1:7).
9. Úplne odlišný typ predstavuje dózička s kockovitým telom a s tunelovitým vykrojením v spodnej časti, ktoré pri báze vytvára platničkovité nôžky. V horných rohoch a v strede stien sú polguľovité pupčeky. Pri horných rohoch sú drobnými vpichmi akoby naznačené zvislé vŕtania, nie sú však prederavené. Nádržka je ako pri väčšine dózičiek. Hrob 8/86. Výška 4,9, dĺžka steny 5,0 cm (obr. 2:1).
10. Malá kockovitá nádobka-dózička na štyroch (ulomených) tenkých nôžkach, ktoré z vonkajšej strany pokračujú ako pravouhlé predĺženie rohu a z vnútornej strany sú zaoblené. V horných rohoch sú malé lalokovite vytiahnuté pupčeky zvisle prevŕtané a na zvislých stenách sú vodorovne prevŕtané pupčeky. Hlboko ryté ryhy na stenách vytvárajú meandrovitý vzor a na povrchu stien sú aj stopy po červenom maľovaní. Nádržka súdkovitého tvaru je pomerne veľká, a to na úkor hrúbky stien – takže dózička skôr pripomína malú misku, avšak nádržka samotná – kockovitý tvar i prevŕtané pupčeky ju radia ku kockovitým dózičkám. Zachovaná výška 3,9 cm, dĺžka steny 4,8 – 5,0 cm, hĺbka nádržky 2,8 cm (obr. 2:4).



Obr. 2. Kockovité dózičky a pokrievka zo Santovky.

Štvorcovité, v rohoch prevrtané platničky

Zriedkavejšie než kockovité dózičky (v Santovke sa na sídliskách zo stupňov Lengyel I až II vyskytujú štvorcovité platničky v rohoch prevrtané a rozmermi odpovedajúce hornej ploche dózičiek s nádržkou (obr. 2:2). Na vyobrazenej platničke je aj malý pupček, ktorý možno pokladať za rukoväť. Vzhľadom na totožnosť v rozmiestnení otvorov v rohoch platničiek nepochybne slúžili ako pokrievky dózičiek – boli teda ich súčasťou. Podporuje to tiež domnienku, že tieto kockovité predmety – ktoré sa najčastejšie považujú za lampičky či kahanice – slúžili ako nádržky na matériu, ktorú bolo treba držať uzavretú. Aj preto možno hovoriť skôr o dózičkach než o lampičkách.

Keď sa akceptuje bezprostredné funkčné spojenie štvorcovitých platničiek s otvormi v rohoch s kockovitými predmetmi s cylindrickou nádržkou, nie je bezpodmienečne nutné považovať zvislé vŕtanie (otvor je vlastne negatívom po drevenej alebo rastlinnej tyčinke) v rohoch kockovitých dózičiek za dôkaz toho, že slúžili predovšetkým na zavesenie týchto predmetov. Zvislé vŕtanie v rohoch, ako i šikmé či vodorovné prederavenie pupčekom pri okraji mohlo slúžiť aj na dokonalé priviazanie pokrievky k telu dózičky. Nevylučuje sa tým však ani využitie zvislého prederavenia v rohoch kockovitého tela dózičiek na zavesenie. V tom prípade šnúry prechádzajúce úzkym prederavením v rohoch a určené na zavesenie predmetu, mohli prechádzať aj otvormi v rohoch platničiek a platnička ako pokrievka bola k závesnej dózičke voľne pripojená, teda i v zavesenej polohe ako pokrievka dobre poslúžila. Kvôli objektívnosti treba priznať, že túto úvahu oslabuje výskyt kockovitých dózičiek v hrobách, kde sa našli zatiaľ vždy bez takejto platničky–pokrievky. V prípade, že tieto platničky s kockovitými dózičkami nesúviseli bolo by potrebné hľadať iné vysvetlenie ich používania. Domnienka, že slúžili ako závesné podložky pod iné malé nádoby (Točík–Lichardus 1966, 64), je ešte menej pravdepodobná ako úsudok, že išlo o pokrievky (Bánffy 1997, 31).

Okrem Santovky sa na Slovensku našla podobná pokrievka aj v Kolároch (Točík–Lichardus 1966, 53, obr. 35:3) spolu s keramikou mladšej fázy stupňa Lengyel I a vo Veľkých Kostoľanoch v sprievode bielo maľovanej keramiky stupňa Lengyel II (Novotný 1957, tab. 6:1). Dve pokrievky zo Zadunajska (Bánffy 1997, 20, obr. 13:2–3) sú zasa mladšie ako Lengyel II.

Zoomorfné figúrky s cylindrickou nádržkou

V Santovke sa našlo 11 celých alebo fragmentárne zachovaných zvieracích figúrok s jednou alebo dvoma cylindrickými nádržkami v chrbte (obr. 3). Spravidla ide o zvieracie figúrky väčších rozmerov. Najväčšia s dvoma nádržkami je dlhá 16 a vysoká 13 cm (obr. 3:3) a najmenšia, s jednou nádržkou je dlhá 6,6 a vysoká 4,1 cm (Pavúk 1981b, obr. 65). Cylindrické nádržky v chrbte umožňujú priamočiare typologické prepojenie zoomorfných nádržiek s kockovitými dózičkami (Pavúk 1981b, 69–70). Existujú aj hranolovité dózičky s dvoma nádržkami (Wallner 1989, obr. 38; Kazdová–Košťušik 1993, obr. 12:10), ako aj hranatá zoomorfná figúrka s nádržkou z Komjatíc porovnaná so stolčekom (Točík

1978, obr. 150:2). Doteraz vyobrazené celé zoomorfné figúrky s nádržkami zo Santovky predstavujú ich štyri varianty.

1. Zoomorfná figúrka, asi v podobe býčka, má na plocho formovanom chrbte cylindrickú nádržku hlbokú 3,5 cm. Na každej nohe je po jednom vodorovne prevrtanom pupčeku a na bokoch sú zvisle prevrtané pupčeky. Dĺžka 12,7, výška 10,5 (obr. 3: 2).
2. Zoomorfná figúrka pravdepodobne v podobe býčka má na rovno modelovanom chrbáte dve cylindrické nádržky. Na každej nohe i na obidvoch bokoch sú neprevrtané pupčeky. Dĺ. 16,0, v. 13.0 cm (obr. 3:3).
3. Dokonale štylizovaná figúrka býčka s dvoma hlavami má zarovnaný chrbát, v ktorom je vyhlbená nádržka s ústím v tvare zaobleného štvoruholníka s rozmermi 3,0 x 2,4 cm, hlboká 1,4 cm. Obidva krky sú vodorovne prevrtané, čím bola figúrka zjavne uspôsobená na zavesenie. Dĺžka 10,2; výška 7,2 cm (obr. 3:1).
4. Malá zoomorfná figúrka na masívnych nízkych nôžkach má v chrbte vyhlbenú oválnu nádržku. Dĺžka 6,6; výška 4,1 cm (Pavúk 1981b, 82, obr. 65).

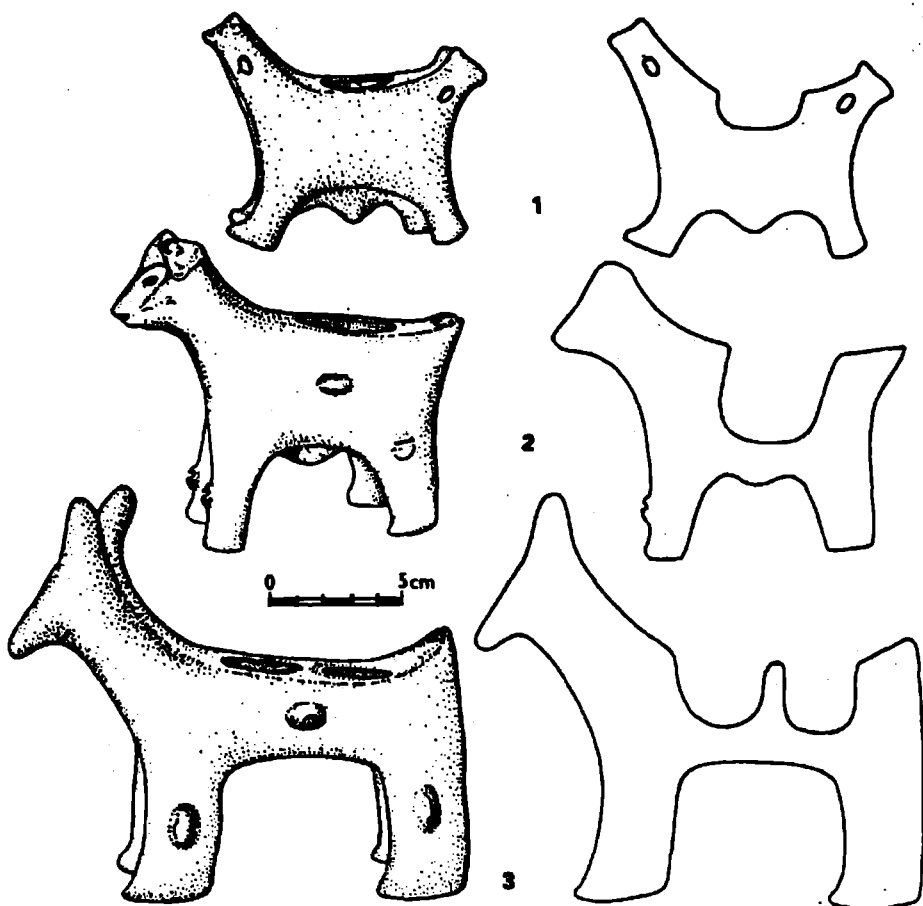
Pri tejto príležitosti je vhodné upozorniť na doposiaľ nepovšimnutý fragment zoomorfnej figúrky s dvoma cylindrickými nádržkami v chrbte z Vyškoviec nad Ipľom (Eisner 1933, 37, tab. XIX:10). Zachované torzo je takmer identické so zoomorfnou figúrkou s dvoma nádržkami zo Santovky (obr. 3:3). Tento ojedinelý nález indikuje existenciu druhého sídliska z prechodnej fázy Santovka na Slovensku.

Ďalšie nálezy zo Slovenska a náčrt chronológie

Spolu so štvorcovými, v rohoch prevrtanými platničkami a so zoomorfnými nádržkami je zo Santovky samotnej najmenej 40 predmetov tejto kategórie. Ide o najbohatší výskyt nálezov tohto druhu na jednom nálezisku v celej lengyelskej kultúre. Pritom tam bolo pri záchrannom výskume, prevážne len neúplne, preskúmaných iba 20 jám – zväčša rôzne veľkých zemníkov. Nedávno I. Zalai-Gaál (1993) zozbieral, spolu s niektorými odlišnými tvarmi, 62 nálezov z 30 nálezísk a naposledy E. Bánffy (1997), obohaciac súpis o nepublikovaný materiál, prezentovala vyše 90 nálezov tejto kategórie z 36 nálezísk z Maďarska, Rakúska, Moravy a zo Slovenska.

K uvedeným súpisom nálezov zo Slovenska, okrem Santovky, možno uviesť len nepatrné doplnky. Z Protolengyelu kockovité ani zoomorfné dózičky nie sú známe. Zoomorfné nádoby aké sú z Abrahámu (Novotný 1962, tab. XLII:1, XLIII) sotva možno typologicky a funkčne spájať so zoomorfnými dóžičkami (Podborský 1985, 130; Bánffy 1997, 37). Predstavujú, podobne ako antropomorfné nádoby, samostatnú vývojovú líniu so všetkými atribútmi nádoby, čo o nálezoch nášho záujmu nemožno povedať. Nejde o pravé nádoby, sú jedným zo špecifik lengyelskej kultúry. Obidva druhy sa prvýkrát zriedkavo vyskytujú pravdepodobne počiatkom stupňa Lengyel I, krátko po lužianskej skupine, kam by podľa sprievodnej keramiky mal patriť fragment kockovitej dózičky z Budmeríc (Novotný 1986, 208, obr. 1:6). Ďalšie stratifikované kockovité dózičky,

z Nitrianskeho Hrádku (Točík–Lichardus 1966, 37, obr. 16: 11), štvorcovitá v rohoch prevŕtaná platnička z Kolár (tamtiež, 53, obr. 35:3) spolu s dvoma exemplármi z Bratislavy–Dúbravky (Farkaš 1986, obr. 4:1, 7) patria do mladšieho úseku stupňa Lengyel I. A. Točíkom (1969, obr. 4:13; 4: 15) publikovaná dózička a pokrievka zo Svodína nepochádzajú z tejto lokality – ide o vyššie spomenuté nálezy z Nitrianskeho Hrádku (Točík–Lichardus 1966, 37, obr. 16: 11) a z Kolár (tamtiež, 53, obr. 35:3). Tento mylný údaj sa opakuje aj v neskoršej literatúre (Pavúk 1981a, obr. 5:9; Zalai–Gaál 1993, 29; Bánffy 1997, 23, obr. 3). Do mladšieho úseku stupňa Lengyel I patria aj kockovité dózičky zo Střelíc na Znojemsku (Podborský 1970, obr. 8:2; Vildomec 1928–29, 15, obr. 5:4) a z Těšetíc–Kyjovic (Podborský 1970, obr. 8:1; Kazdová–Košťufík 1993, obr. 12:10).



Obr. 3. Zoomorfné figúrky s nádržkami zo Santovky.

Z dlhoročného rozsiahleho výskumu V. Němejcovej–Pavúkovej (1986; 1995) vo Svodíne pochádza zatiaľ najstarší (nepublikovaný) fragment figúrky býčka s nádržkou v chrbte. Je to jediná zvieracia figúrka tohto druhu s dlhým, k telu primodelovaným visiacim chvostom.

Častý výskyt obidvoch druhov dózičiek v Santovke nie je asi náhodný, ale skôr naznačuje ich maximálny výskyt počas prechodnej fázy Santovka, ktorej na Morave a v Rakúsku odpovedá tamojšia fáza Ib moravskej, resp. moravsko-rakúskej maľovanej keramiky. Pochybnosti o existencii fázy Santovka na Slovensku (Lichardus–Lichardus–Itten 1995–96, 191–193) podľa bohatých typických nálezov z 20 objektov identických s keramikou z Rakúska a z Moravy sú úplne neopodstatnené. Patria sem všetky kockovité dózičky z nálezísk trvajúcich len počas tejto fázy vo Falkensteine–Schanzboden (Neugebauer–Maresch 1983–1984, tab. 5: 5–6) a vo Wetzleinsdorfe (Jedlicka 1986, 171, obr. 113; Siegmeth 1990, obr. 337). Exemplár z Poystrunu (Ruttikay 1976, tab. II: 5) a jeden z Falkensteinu sú zdobené širokými dvojlineárnymi meandrami typickými pre keramikou tejto fázy. Prekvapujúco z Moravy, kde sú mnohé náleziská z fázy Ib, nie sú známe viaceré kockovité dózičky; patrí sem dózička s ornamentom, ako na keramike tejto fázy zo Střelíc blízko Brna (Kazdová 1980, 51, obr. 12:4). Akoby na Morave prevládali v tej dobe viaceré varianty zoomorfných dózičiek, akých 16 zozbieral V. Podborský (1985, 129–134, tab. 135–140) z 13 nálezísk – väčšinou asi pochádzajú z obdobia počínajúceho práve fázou Ib MMK.

Z Maďarska fáze Santovka odpovedajú s veľkou pravdepodobnosťou kockovité i zoomorfné dózičky z Mórágyu (Zalai–Gaál 1993, obr. 4–10, 16). Keramika z pohrebiska v Mórágye, ako i z ďalších v okolí s medenými ozdobami, by mala byť podľa všetkého staršia ako stupeň Lengyel II v Zadunajsku, zastúpený zatiaľ najlepšie nepočetnými nálezmi zo Zalaváru–Mekenye (Kalicz 1969, 195–201, obr. 14–15). Nemôže preto asi tvoriť finálny úsek lengyelskej kultúry v Zadunajsku, ako to, predovšetkým podľa medených ozdôb, predpokladá I. Zalai–Gaál (1996, 32). Tento autor sám konštatoval, že biele maľovanie na keramike nie je identické s bielym pastovitým maľovaním na keramike stupňa Lengyel II a dávnejšie i nálezisko Mórágy skôr spájal so stupňom Lengyel I (Zalai–Gaál 1986, 139–140). Pohrebisko v Mórágye, ako i ďalšie pohrebiská s medenými ozdobami v Zadunajsku s najväčšou pravdepodobnosťou chronologicky odpovedajú fáze Santovka a moravsko-rakúskej fáze Ib. Je to v súlade aj s častejším výskytom medených ozdôb v neskorej potiskej kultúre (Korek 1989, 56; Vizdal 1980, obr. 32:4) na chronologickej úrovni fázy Santovka.

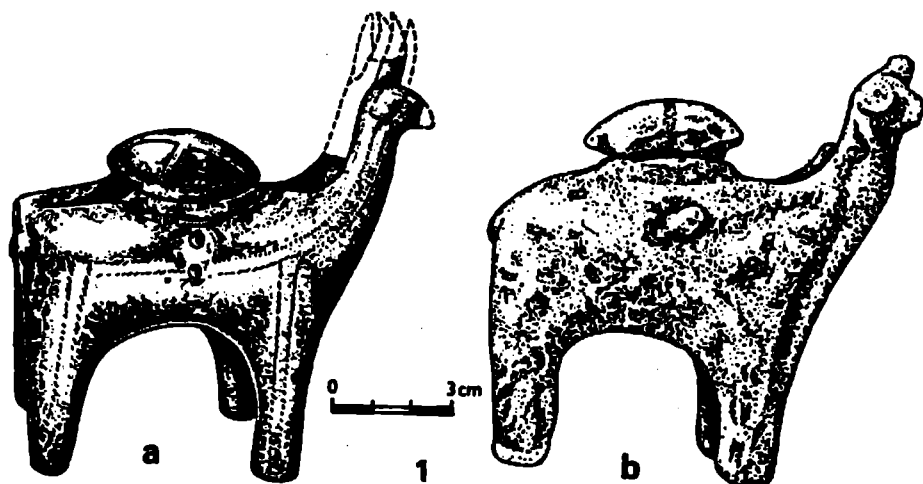
O kulminácii kockovitých a zoomorfných dózičiek počas fázy Santovka dobre svedčí ich podstatne zriedkavejší výskyt počas nasledujúceho stupňa Lengyel II. Nemožno však do jedného typologického a chronologického stupňa zaradiť dózičky zo Santovky vedľa dózičiek z Veľkých Kostolian (Novotný 1957, 37, tab. VII:7, IX:9) alebo z Komjatíc (Točík 1978, tab. 150:2; 151: 1–3), ako to urobila E. Bánffy (1997, 24), lebo ide o dva plne diferencované stupne lengyelskej kultúry. K uvedeným nálezom zo stupňa Lengyel II patria ešte tri kockovité a fragmenty dvoch zoomorfných dózičiek zo Žlkoviec (výskum autora). Zo sídliska v Žlkovciach skúmaného na ploche vyše 5 ha (Pavúk 1990) sa našli len tri ko-

ckovité dózičky a fragmenty dvoch zoomorfných, čo je v porovnaní so 40 exemplármi zo Santovky, skúmanej na malej ploche, veľmi málo. Vzhľadom na to, že v Komjaticiach sa popri osídlení zo stupňa Lengyel II zistilo aj osídlenie z nasledujúcej prechodnej fázy Moravany, nemožno presnejšie stanoviť, či sa kockovité dózičky vyskytovali ešte aj po stupni Lengyel II. Hranolovite tvarovaná zoomorfná dózička z Komjatic (Točík 1978, tab. 150:2) je jediná, ktorá svojou geometrizujúcou formou vlastne spája kockovité dózičky so zoomorfnými dózičkami s rôznym stupňom schematizácie zvieracej podoby.

Zo stupňov Lengyel III a IV kockovité dózičky zo Slovenska nie sú známe, len z Brodzian (Novotný 1958, tab. XXVI:2) je malá zvieracia figúrka s nepravidelnou nádržkou v chrbte zo sídliska skupiny Brodzany–Nitra. Zo stupňov po bielo maľovanej keramike nie sú typické a stratifikované dózičky ani z Moravy či Rakúska. Zvláštny typ dózičiek zo stupňa s nemaľovanou keramikou je z južného Zadunajska (Bánffy 1997, 19–21, obr. 11–16). Ich špecifikom sú duté nôžky aké predtým v Zadunajsku a inde na kockovitých dózičkách vôbec neboli známe. V rohoch zvyknú byť zvisle prevŕtané a na jednom z variantov je dĺžka steny dózičky dvojnásobne väčšia ako jej výška (tamtiež, obr. 11–12, 16:2). Zrejme ide o varianty typické pre regionálnu skupinu lengyelskej kultúry v južnom Zadunajsku, ktorá sa mnohými inými vlastnosťami výrazne odlišuje od severnejších skupín kultúry.

Nálezy zo Santovky kvalitatívne i kvantitatívne podstatne obohacujú doteraz známe nálezy. Keď sa doplní štatistická tabuľka E. Bánffyovej (1997, 33, 50) o novšie nálezy, tak počet kockovitých a zoomorfných dózičiek na Slovensku stúpne na 63, čím sa juhozápadné Slovensko, najmä vďaka nálezom zo Santovky, posúva na prvé miesto v množstve týchto nálezov na celom území lengyelskej kultúry. Oslabuje to výklad, že väčší počet týchto artefaktov v južnej vetve lengyelskej kultúry v Zadunajsku súvisí s blízkosťou k vinčianskej kultúre, ktorá „altarpieces“ mala sprostredkovať (Bánffy 1997, 50–51). Aj tak by mohlo ísť len o sprostredkovanie idey oltárov ako takých, ale nie konkrétnych artefaktov, obidvoch druhov dózičiek, ktoré sa v neolitických kultúrach juhovýchodnej Európy nikdy nevyskytovali. Nápadne bohatý výskyt kockovitých i zoomorfných dózičiek v Santovke je sotva náhodnou lokálnou zvláštnosťou, skôr ide o doklad ich častejšieho výskytu vôbec v horizonte vymedzenom práve fázou Santovka. Podčiarkuje to najmä výskyt zoomorfných dózičiek na Morave a v južnom Zadunajsku, ktoré sa tam objavovali hlavne v tomto horizonte. Výskyt jednej zoomorfnej dózičky vo Svodíne potvrdzuje, že obidva typy sa prvýkrát objavujú v malom počte paralelne v priebehu stupňa Lengyel I, a podľa kockovitej dózičky z Budmeríc (Novotný 1986, 208, obr. 1:6) už od jeho počiatku ako jeden z úplne nových druhov zvláštnych keramických foriem lengyelskej kultúry. Aj v porovnaní s Protolengyelom sa v stupni Lengyel I objavili hlavné keramické tvary ako úplne nové. Kockovité i zoomorfné dózičky patria k absolútnym špecifikám keramického inventára lengyelskej kultúry. Nie sú známe zo žiadnej súdobej kultúry v jej bezprostrednom susedstve. Funkčnú spätosť zoomorfných dózičiek s kockovitými, okrem cylindrickej alebo oválnej nádržky v hornej časti i uspošobenia na zavesenie zo známych nálezov, dobre podporuje figúrka zvie-

raťa s dvojitou hlavou, najskôr býčkov, zo známeho sídliska stupňa CII tri-poľskej kultúry na nálezisku Košilovci. Na chrbáte figúrky podľa obidvoch veľmi odlišných kresieb, ale zrejme tej istej plastiky (obr. 4), vidno diskovitý predmet, ktorý pravdepodobne možno považovať za pokrievku podobnej nádržky aké sú v chrbtoch zoomorfných figúriek, o ktorých sa tu píše. Žiaľ, ani jeden z autorov (Zacharuk 1971, 181, obr. 48:10; Černyš 1982, 244, tab. LXXXVII: 4) sa o nádržke v chrbte ani o pokrievke nezmieňuje, len Ju. M. Zacharuk píše o zoomorfnej nádobke, takže zrejme ide o nádržku bližšie neznámeho tvaru. Usudzujúc podľa diskovitej pokrievky na kresbe, aj nádržka, ktorú pokrývala môže mať cylindrický tvar. Figúrka z ukrajinského náleziska sa síce podobá dvojhlavej zoomorfnej figúrke z náleziska Postoupky–Hradisko I na Morave (Podborský 1985, tab. 140:2), ale nie je možné hľadať medzi nimi iné než podobné funkčné súvislosti, lebo v čase Tripolja CII lengyelská kultúra už nejestvovala. Možno ju však pokladať za dobrú indiciu o existencii pokrievok aj na zoomorfných dózičkách lengyelskej kultúry, ktoré zatiaľ v nálezoch neboli identifikované.



Obr. 4. Dve kresby jednej dvojhlavej zvieracej figúrky z náleziska Košilovci na Ukrajine (podľa Černyš 1982; Zacharuk 1971).

K otázke funkcie dózičiek

Ako už bolo konštatované obidva druhy vzhľadom na rovnako veľké nádržky, uspôsobenie na zavesenie (sú však aj exempláre bez prederavenia v rohoch, ktoré sa zavesiť nedali) alebo možno len na pripevnenie pokrievky, uzatváranie obsahu nádržiek pokrievkou i na ich paralelný vývoj v centrálnych oblastiach lengyelskej kultúry mohli plniť tú istú funkciu. Väčšina nálezov pochádza zo sídli-

skových jám, ale obidva druhy sú aj z hrobov (Santovka, Svodín, Mórágy). Sporadický výskyt dózičiek v hroboch neumožňuje ich kultovú funkciu, naopak, pokiaľ nie sú v nejakom mimoriadne vybavenom hrobe, mohli mať asi len takú istú rituálnu a kultovú hodnotu ako ostatný hrobový inventár. Podobnú hodnotu má možno aj ich výskyt pri ohnisku v dome. Pri ohniskách v zhorenom dome v Budmericiach so zachovaným inventárom okolo troch ohnísk, sa koncentrovala väčšina nádob a tak to bolo pravdepodobne vo väčšine neolitických domov (Kalicz–Raczky 1987, 110, obr. 7). Nech už plnili akúkoľvek funkciu, v konečnom štádiu skončili podobne ako rozbité nádoby, nástroje, ale i ľudské a zvieracie figúrky, teda predmety profannej i kultovej povahy, ako odpad v jamách na sídlisku.

Nie je vylúčené, že tak ako zoomorfné dózičky, a vôbec antropomorfné i zoomorfné figurálne plastiky sú mnohonásobnou zmenšeninou reálnej postavy, tak aj kockovité dózičky môžu byť zmenšenou napodobeninou nejakého kultového alebo užitkového objektu, resp. zariadenia domu či kultového miesta, ktorých existenciu by práve takéto zmenšeniny mohli indikovať. Doposiaľ sa, žiaľ, nepodarilo zistiť čo sa v uzatvárateľných nádržkách týchto predmetov uchovávalo. Dôležitou vlastnosťou kockovitých predmetov i zoomorfných figúrok s nádržkou bolo ich časté uspôsobenie na zavesenie.

V tejto súvislosti možno spomenúť priam monumentálne sošky zobrazujúce akoby sediacu ženu na kockovitom dutom postamente, ktorý má v každom rohu zvislé vŕtanie umožňujúce zavesenie celej skulptúry (Sanev 1988, 15–17, obr. 7). Skulptúra sa našla spolu s ďalším neobvyklým inventárom v stavbe, považovanej za svätyňu, na sídlisku starčevskej kultúry v Madžare blízko Skoplje. Pravdepodobne ide skôr o zobrazenie vykonávateľky kultovej ceremónie než bohyně, čo by podporovalo mienku, že predmety kultového rázu môžu byť zobrazeniami reálnych objektov a dejov – v tomto prípade možno kňažky pri obetnom oltári – dôležitých pre duchovný svet neolitického človeka. V ranoneolitickej skupine Gäläbnik na hornej Strume (Pavúk – Čochadžiev 1984) sa vyskytujú zvláštne, len pre túto skupinu typické trojuholníkovité alebo štvoruholníkovité stolčeka na zoomorfných nôžkach, ktoré zvislými otvormi v rohoch boli uspôsobené taktiež na zavesenie (výskum M. Čochadžieva, A. Bakamskej a J. Pavúka). Na stolčekoch je vyššie cylindrické hrdlo, často i s reliéfnym ľudským obličajom. Hrdlo býva súvisle prepojené s dutinou v tele stolčeka, ale niekedy má len cylindrickú nádržku v hornej časti, podobnú nádržkám na tu opísaných predmetoch. Cylindrická nádržka býva aj v hornej časti skulptúr ako je tá z Madžare. Vzhľadom na to, že uvedené balkánske nálezy od našich časovo delí viac než tisícročie, nemožno ich geneticky spájať. Ide však o artefakty zo sféry kultu s veľmi podobným technickým riešením ich zavesenia v priestore, ale čiastočne s rozdielnym riešením nádržky. Ide o podobnú analógiu ako v prípade zoomorfnnej figúrky s nádržkou z náleziská tripofskej kultúry v Košilovciach – technicky podobné riešenie bez možných genetických a chronologických súvislostí.

Zdá sa, že netreba pochybovať o zhodnom funkčnom poslaní kockovitých dózičiek a zoomorfných figúrok s nádržkou v chrbte. Aj keby sa hľadalo pre kockovité dózičky nejaké špecifické profanne používanie, tak zoomorfné nádrž-

ky naznačujú, že skôr ich možno považovať za domáci rituálny inventár zastupujúci reálny kultový objekt používaný počas príležitostných kolektívnych ceremónií. Zvieracie figúrky samy o sebe patria do sféry kultu, a doplnené nádržkami v chrbáte mohli ako rituálne náčinie slúžiť na ďalšie kultové úkony.

LITERATÚRA

- Bánffy, E. 1997: Cult objects of the Neolithic Lengyel culture. Budapest.
- Černyš, Je. K. 1982: Eneolit Pravoberežnoj Ukrajiny i Moldavii. In: V. M. Masson – N. Ja. Merpert (red.): Eneolit SSSR. Moskva, 165–320.
- Eisner, J. 1933: Slovensko v pravěku. Bratislava.
- Farkaš, Z. 1986: Die älteste Besiedlung durch Träger der Lengyel-Kultur im Raum des Bratislava Tores. In: Internationales Symposium über die Lengyel-Kultur. Nové Vozokany 1984. Nitra, 61–67.
- Jedlicka, F. 1989: Wetzleinsdorf. FÖ 28, 171.
- Kalicz, N. 1969: Einige Probleme der Lengyel-Kultur in Ungarn. ŠZ AÚ SAV 17, 177–206.
- Kalicz, N. – Raczy, P. 1987: Berettyóújfalu–Herpály. A settlement of the Herpály culture. In: Tálas, L. (ed.) The Late Neolithic of the Tisza region. Budapest–Szolnok, 105–125.
- Kazdová, E. 1980: Další lokality s moravskou malovanou keramikou staršího stupně na Brněnsku. SPFFBU E 25, 9–56.
- Kazdová, E. – Košťufk, P. 1993: Erforschung der neolithischen Lokalität bei Těšetice–Kyjovice in den Jahren 1986–1990. PV 1990, 11–29.
- Korek, J. 1989: Die Theiß-Kultur in der mittleren und nörlichen Theißgend. Inventaria Praehist. Hungariae III, Budapest.
- Němejcová–Pavúková, V. 1986: Vorbericht über die Ergebnisse der systematischen Grabungen in Svodín in den Jahren 1971–1983. SIA 34, 133–173.
- Němejcová–Pavúková, V. 1995: Svodín. Zwei Kreisgrabenanlagen der Lengyel-Kultur. Studia Archeol. et Mediaevalia II. Bratislava.
- Neugebauer–Maresch, Chr. 1983–1984: Chronologie der Befestigungs- und Kultanlagen in NÖ anhand der Grabungen von Falkenstein–„Schanzboden“ und Friebritz. MittÖAG, 33–34, 189–207.
- Novotný, B. 1957: Sídliisko ľudu s maľovanou keramikou moravskoslovenskou vo Veľkých Kostofanoch. ŠZ AÚ SAV 2, 35–45.
- Novotný, B. 1958: Slovensko v mladšej dobe kamennej. Bratislava.
- Novotný, B. 1962: Lužianska skupina a počiatky maľovanej keramiky na Slovensku. Bratislava. 1962.
- Novotný, B. 1986: Siedlungsgruben in Budmerice (Bez. Trnava) und ihre Stellung in den Anfängen der Lengyel-Kultur. In: Internationales Symposium über die Lengyel-Kultur. Nitra – Wien, 207–212.
- Pavúk, J. 1977: Nálezisko lengyelskej a badenskej kultúry v Santovke a Domadiciach. AVANS 1976, Nitra, 221–222.
- Pavúk, J. 1981a: Súčasný stav štúdia lengyelskej kultúry na Slovensku. PA 72, 255–299.
- Pavúk, J. 1981b: Umenie a život doby kamennej. Bratislava.
- Pavúk, J. 1987: Záchranný výskum v Santovke a Domadiciach. AVANS 1986. Nitra, 82–83.
- Pavúk, J. 1994a: Santovka – eine bedeutende Fundstelle der Lengyel-Kultur in der Slowakei. AK 24–2, 167–177.
- Pavúk, J. 1994b: Zur Synchronisierung der Lengyel- und der Theiß-Kultur. In: Internationales Symposium über die Lengyel-Kultur, 1888–1988. Brno–Łódź, 200–207.
- Pavúk, J. – Čochadžiev, M. 1984: Neolithische Tellsiedlung in Gálánik in Westbulgarien. SIA 32, 195–228.

- Pavúk, J. 1996: Poznámky k vzťahu malickej a lengyelskej kultury. In: J. K. Kozłowski (red.): *Kultura malicka*. Kraków, 119–135.
- Podborský, V. 1970: Současný stav výzkumu kultury s moravskou malovanou keramikou. *SIA* 18, 235–310.
- Podborský, V. 1985: Těšetice–Kyjovice 2. Figurální plastika lidu s moravskou malovanou keramikou. Brno.
- Ruttkey, E. 1976: Die Keramikformen der Lengyel–Kultur in Österreich. *FÖ* 15, 141–148.
- Siegmeth, E. 1990: Wetzleinsdorf. *FÖ* 29, 189.
- Sanev, V. 1988: Neolitsko svetilište od tumba vo Madžari, Skopsko. *Macedonian Acta Archeol.* 9, 9–40.
- Točík, A. 1969: Erforschungsstand der Lengyel–Kultur in der Slowakei. *ŠZ AÚ SAV* 17, 437–454.
- Točík, A. 1978: Záchraný výskum v Komjaticiach–Tomašove. *AVANS* 1977, Nitra, 266–272.
- Točík, A. – Lichardus, J. 1966: Staršia fáza slovensko–moravskej maľovanej keramiky na juhozápadnom Slovensku. *PA* 57, 1–90.
- Vildomec, F. 1928–1929: O moravské neolithické keramice malované. *OP VII–VIII*, 1–43.
- Vizdal, J. 1980: Potiská kultúra na východnom Slovensku. Košice.
- Wallner, E. 1989: Landhausen. *FÖ* 28, 163.
- Zacharuk, Ju. M. 1971: Pamjatki košiloveckogo tipu. In: *Archeologia Ukrainskoi RSR* I. Kiiv, 180–183.
- Zalai–Gaál, I. 1986: Sozialarchäologische Forschungsmöglichkeiten aufgrund spätneolithischer Gräbergruppen in SW–Ungarn. In: *A Béri Balogh Ádám Múz. Évk. XIII. Szekszárd*, 139–154.
- Zalai–Gaál, I. 1995: A Lengyeli–kultúra „agyagmécsesei“. *AÉ* 120, 3–36.
- Zalai–Gaál, I. 1996: Die Kupferfunde der Lengyel–Kultur im südlichen Transdanubien. *AAHung* 48, 1–34.

DIE WÜRFELFÖRMIGEN UND ZOOMORPHEN TONDOSEN DER LENGYEL–KULTUR AUS SANTOVKA

In der Siedlung mit vereinzelt Gräbern wurden 25 würfelförmige Tondosen gefunden. Ihre Höhe beträgt von 3,4 bis zu 5 cm. Alle haben ein zylindrischen bis halbkugeligen Behälter und meistens sind in den Ecken vertikal gelocht. Manche ohne die vertikalen Löcher haben in den oberen oder in allen Ecken schräg oder horizontal durchbohrte Knubben als Ersatz für die vertikalen Löcher. Eine Dose hat einen bogenförmig ausgeschnittenen Körper und plättchenförmige Stadfüße (Abb. 2:1), eine andere stand auf vier dünnen Füßchen (Abb. 2:4). Selten sind sie mit Rot- und Gelbbemalung oder mit Ritzverzierung versehen.

Drei viereckige Plättchen mit Löcher in den Ecken (Abb. 2: 2) entsprechen mit Ausmaßen der oberen Fläche der würfelförmigen Dosen und dienten offenbar als ihre Deckel. Durch die Löcher konnten sie an die Dosen festgebunden oder zusammen mit den Dosen aufgehängt werden. Die Existenz der Deckel spricht gegen die Ansicht, da die würfelförmigen Gegenstände mit dem Behälter als Lampen dienten.

Mit den würfelförmigen Dosen hängen funktionell eng 11 verschieden schematisierte Tierfiguren mit einem oder zwei zylindrischen Behälter im Rücken aus Santovka zusammen (Abb. 3). Bekannt sind auch würfelförmige Doppeldosen (Wallner 1989, Abb. 38; Kazdová–Košťufík 1993, Abb. 12:10) und ebenfalls eine rechtwinklig modellierte Tierfigur mit einem Behälter (Točík 1978, Taf. 150:2).

Die würfelförmige und zoomorphen Dosen kommen seit der beginnenden Stufe der Lengyel I (Budmerice) sowie während ihres jüngeren Abschnittes vor (Bratislava, Nitriansky Hrádok, Svodín, Stfěllice, Tešetice–Kyjovice). Am zahlreichsten waren sie jedoch während der Phase Santovka, die mit der Phase Ib MBK und MOG parallel war (Santovka, Falkenstein, Wetzleinsdorf, Poysdorf, Stfěllice bei Brno, wobei in Mähren zoomorphen Dosen überwiegen). In diese Periode

gehören auch die beide Dosenarten aus Mórógy in Transdanubien. In der Stufe Lengyel II (Pečenady) erschienen sie abermals seltener (Komjatice, Vefké Kostofany, Žilkovce, Zalavár). In die Stufe Lengyel III mit unbemalter Keramik gehören nur die würfelförmige Dosen aus Transdanubien (Bánffy 1997, 19–21) und das zoomorphe Exemplar aus Brodzany in der Slowakei.

Wenn die Verzeichnisse diesen Funden (Zalai–Gaál 1993; Bánffy 1997, 33) um die unveröffentlichten Funden aus der Slowakei ergänzt werden, dann gebührt der Südwestslowakei mit den 63 Funden das Primat unter den Regionalgruppen der Lengyel–Kultur.

Die Tondosen kommen am häufigsten in Abfallgruben vor, weniger in Gräbern und vereinzelt in Behausungen. Was ihre Funktion betrifft, kann angenommen werden, daß so wie die Menschen- und Tierfiguren eine vielfache Verkleinerung realer Gestalt sind, auch die würfelförmigen Tondosen eine Verkleinerung realer Objekte sein können – von Hauseinrichtungen, Heiligtümern und Kultstätten – und als solche dürften sie wohl in den einzelnen Haushalten stellvertretend als eines der rituellen Inventare gedient haben.