

Portešová, Šárka

## Mentální reprezentace domova

*Sborník prací Filozofické fakulty brněnské univerzity. P, Řada psychologická.* 1998, vol. 46, iss. P2, pp. [93]-107

ISBN 80-210-2020-2

ISSN 1211-3522

Stable URL (handle): <https://hdl.handle.net/11222.digilib/114247>

Access Date: 28. 11. 2024

Version: 20220831

Terms of use: Digital Library of the Faculty of Arts, Masaryk University provides access to digitized documents strictly for personal use, unless otherwise specified.

ŠÁRKA PORTEŠOVÁ

## MENTÁLNÍ REPRESENTACE DOMOVA

Tento příspěvek vznikl v rámci komplexního grantu Ministerstva kultury, jehož cílem bylo zkoumat mentální reprezentaci domova u dětí školního věku (členů a nečlenů folklorních souborů).

**Klíčová slova:** domov, mentální reprezentace, vazba, identita, školní děti

### 1. Teoretická část

Současná environmentální psychologie se velmi podrobně zabývá výzkumem tří konstruktů, jejichž objasnění a popis se přímo dotýká naší problematiky.

#### **Vazba na místo (place attachment)**

Velký vědecký zájem v oblasti environmentální psychologie se věnuje psychologické reprezentaci prostředí. Mnozí autoři se v rámci této vědní disciplíny zabývají pojmy identita místa (Lalli, 1992, Proshansky, 1983) a vazby k místu (place attachment) (Guilani, 1991, Altman, 1992).

Dříve, než popíšeme jednotlivé dimenze, atributy domova, zmíníme se stručně o problematice, známé v zahraniční odborné literatuře pod pojmem „place attachment“, tedy psychická vazba na určité místo, která se k naší problematice úzce váže.

Hluboký zájem o výzkum afektivních vazeb k určitému geografickému prostoru přetrvává více než jedno desetiletí. Vazba k místu je primárně definována jako silný, dlouhotrvající emocionální vztah osoby k místu. V počátečních fázích se zdůrazňovaly zejména kognitivní procesy při vytváření daných vazeb, v sedmdesátých letech se začala diskutovat problematika negativních konsekvencí afektivních vazeb jako „vykořeněnost“ (rootlessness). Jednotliví autoři v tomto období přiřazovali k pojmu „place attachment“ různé atributy. Tak například Janowitz a Kasarda (cit. Guiliani, Feldman, 1993) definují základní tři elementy

- pocit, že člověk někam patří,
- zájem o tuto domovskou oblast,
- pocit sentimentu, když by měl člověk odtud odejít.

Gerson (cit. Guiliani, Feldman, 1993) přiřazuje k pojmu „place attachment“ i sociální vazby, které definuje jako individuální závazek k okolí a sousedům. Tento osobní závazek se týká jak sociálního začlenění, tak i subjektivního pocitu, tedy charakteristik, které vnímáme jako spokojenost s okolím, a jež vyjadřujeme touhou na tomto místě setrvat nebo ho opustit. V osmdesátých letech vzrůstá skepse o možných významech pojmu „place attachment“, a to zejména v souvislosti s otázkou migrace obyvatel západních industrializovaných zemí Severní Ameriky, do zemí „nikoho“. V současnosti se „place attachment“ popisuje jako trvalý, avšak měnitelný proces, který se vztahuje ke konstrukci a dosažení vlastní identity v měnícím se sociálním a fyzickém prostředí (Proshansky, 1983). Tato definice však není jediná. Jednotliví autoři se velmi rozcházejí v explikaci daného pojmu na úrovni obsahové (zahrnují vazby afektivní nebo kognitivní, případně obojí) a vnímají tento pojem buď jako silnou nadřazenou kategorii, která má své vnitřní členění nebo se domnívají, že se pouze jedná o specifický afekt a popisují, v čem je možné spatřovat jeho specifika. Altman (1992), ve shodě s výše uvedeným tvrdí, že ani dnes nemůžeme říci, že byl pojem „place attachment“ dostatečně prozkoumán. Ve své knize poskytuje však seriózní základ pro další systematické teoretické formulace. Ve zmíněné publikaci detailně popisuje tři základní obecná témata. Jsou to:

- afektivní vazba k fyzickému prostředí,
- psychické vazby během různých fází životního cyklu,
- mnohonásobný proces (biologický, psychologický, zkušenostní, sociální a kulturní), který se uplatňuje v přílnutí osoby nebo skupiny k určitému místu.

Tyto okruhy by měly sloužit jako odrazový můstek k dalšímu serióznímu bádání.

## **Místo a identita**

Existují dva způsoby, jak může být místo vztaheno k identitě. První proces nazýváme identifikace s místem. To znamená, že člověk se s místem identifikuje, například osoba žijící v Londýně se může považovat za Londýňana. V tomto smyslu je místo sociální kategorie a jedná se o sociální identifikaci. Hogg a Abrahams (cit. Twigger — Ross, Uzzell 1996) definují sociální identifikaci jako „vlastní popis či zařazení odvozené od příslušnosti k sociálním kategoriím (národnost, pohlaví, rasa, zaměstnání, členství v kroužcích...). Identifikace s místem představuje příslušnost skupiny lidí, definovaných místem a je součástí identifikace sociální. Tomuto pojetí je ale možno namítnout, že identifikace s místem je jen nějakou podkategorií identifikace sociální.

Dalším přístupem, kde je místo vztaheno k procesu identity, prostřednictvím konstruktů identita místa je Proshanského koncept, který se snaží o radikální reevaluaci pojmu identita. Říká, že identita místa je dalším aspektem identity srovnatelným se sociální identitou, která popisuje socializaci daného jedince v rámci jeho fyzického světa. Říká, že procesy operující mezi místem a identitou jsou totožné s procesy mezi skupinou a identitou.

## Psychologické konstrukce domova

Domov, vztah k domovu, jeho atributy, vývoj mentálního zobrazení domova od dětského věku až po dospělost, a mnohé podobné výzkumy patří rovněž k často diskutovaným na poli environmentální psychologie. Obecně panuje shoda v tom, že domov je více než jen obydlí nebo příbytek. Domov představuje multidimenzionální pojem, kdy se jednotlivým dimenzím přisuzuje větší, či menší význam. V této části máme v úmyslu popsat současný stav výzkumu tohoto konstruktů, tak jak je vnímán z pohledu dnešní psychologie prostředí.

Hayward (1977) spatřuje multidimenzionální podstatu domova v následujících oblastech:

- fyzická struktura — teritorium,
- místo v prostoru,
- já a vlastní identita,
- sociální a kulturní jednotka.

Pod pojmem fyzická struktura Hayward (1977) rozumí volně stojící jednotku s definovanými úhly a hranicemi. Běžným příkladem této dimenze může být jedno rodinné obydlí, byt.

Domov jakožto teritorium v sobě již zahrnuje psychologickou dimenzi, tedy jisté psychické vazby k danému regionu, ve kterém se obydlí, tedy dům nebo byt, nachází. Konkrétní vesnice či město představují potom další rozšíření této dimenze, či kategorie.

Domov jako místo v prostoru vnímá Hayward (1977) jako kategorii, která představuje domov jako místo, kam se člověk pravidelně vrací, a které vnímá jako jistý výsadní, specifický bod na světě. Hayward (1977) říká, že se jedná o „geografickou čočku, skrz kterou lidé vnímají a prožívají svůj vlastní svět“. Domov a dimenze vlastní Já společně s vlastní identitou, předpokládá investici vlastního Já do daného místa, což vede k tomu, že místo v tomto smyslu znamená vlastní Já. Domov se tedy stává symbolem vlastního Já, místem kde získáváme vlastní identitu (Cooper, 1974, cit. Smith, 1994).

Domov jako sociální a kulturní jednotka odráží tendenci lidí definovat ho jako sociální průsečík v jejich každodenních interakcích s ostatními lidmi. Tato dimenze tedy zahrnuje domov a sociální okolí. Například sousedy, přátele, místní prodavače.

Ukazuje se, že toto výchozí rozdělení dimenzí domova je akceptováno dalšími odborníky, kteří se ve svých výzkumných projektech soustředili na detailní popis a rozbor jednotlivých kategorií. Sixsmith (1986) například potvrzuje jasnou existenci dimenze teritoriální a fyzické. Tento závěr vyplývá z jeho rozsáhlé studie, kdy se většina respondentů odvolávala na existenci právě těchto dvou dimenzí.

Lawrence (1987) dále popisuje dimenzi sociální, kulturní, psychologickou a sociodemografickou. Dovey (1985) navíc potvrzuje, že domov je zdrojem osobní identity, je to místo, které obsahuje pocity bezpečí, štěstí a sounáležitosti.

Na druhé straně se setkáváme i s kritickými pohledy, které se odvolávají zejména na omezenost kontextu, ve kterém se jednotlivé dimenze definují. Depressová (1991) například kritizuje dimenzi fyzické struktury, která je orientována

pouze na jednu jednotku obydlí. Její kritika se soustřeďuje zejména na samotný výběr zkoumaných vzorků, které podle ní pocházejí výhradně z obyvatel střední vrstvy, pro které je sice jednotka obydlí typická, ale nevystihuje fyzickou strukturu obydlí celé populace. Nutno totiž dle Depresové (1991) přihlídnout například k nižším příjmovým vrstvám obyvatel, k netradičním domácnostem jako například rodiny svobodných matek, pro které by fyzická struktura nemusela vždy znamenat dům nebo byt, tedy samostatné obydlí. Rainwater (cit. Smith, 1994) tuto námitku potvrzuje a odvolává se na výzkumy vztahu k domovu výhradně u dělnických rodin s nízkými příjmy.

Altman a Gaivain (cit. Smith, 1994) kritizují studie, které přehnaně zdůrazňují individualistickou interpretaci domova a dokládá, že sociální a kulturní události podstatně ovlivňují jednak vlastní zkušenost a rovněž očekávání od sebe sama i od domova. Autoři přitom poukazují na jistou dualitu sebe sama a společnosti. Depresová (1991) navíc ukazuje na skutečnost, že jednotliví lidé mají v rámci dané společnosti různá očekávání od dané kultury, což závisí na jejich ekonomickém a sociálním postavení.

Altman (1992) navrhuje model, který předpokládá interakci tří základních okruhů:

- lidé — individua a skupiny,
- prostředí — fyzické a sociální,
- čas.

Jedná se o model, který zasahuje do širšího kontextu a postuluje, že existují simultánní interakce mezi jedincem, kulturou a prostředím a upozorňuje na skutečnost, že se tyto interakce mění v závislosti na čase. Není tedy možné rigidně definovat pojem domov, protože tato definice se jednak liší intraindividuálně a interindividuálně, ale rovněž je závislá na jednotlivých vývojových etapách daných jedinců.

Zajímavé výsledky svého zkoumání přináší Tongolli (cit. Smith, 1994), který shledává nutnost definovat pojmy dům (teritoriální dimenze dle Haywarda) a domov. Zde je však nutné podotknout, že pojmy „dům, domov a vlast“ se obtížně jednotně překládají do různých jazyků, což mnohé komparativní mezikulturní výzkumy značně komplikuje.

Tongolli (cit. Smith, 1994) zároveň předpokládá existenci pěti základních atributů, které odlišují pojem domov od domu. Jsou to: centralita (centrality), kontinuita (continuity), sebevyjádření (self expression), osobní identita (personal identity) a sociální vztahy (social relationships).

### **Centralita (centrality)**

Tento atribut v sobě zahrnuje původní teritorium (primary teritorium), jehož vlastníci očekávají, že ho budou moci trvale užívat a ovládat. Existenci tohoto hlediska podporují i ostatní autoři jako (Hayward, 1977).

Hayward (1977) dále zjistil, že subjekty v jeho výzkumu měly tendenci popisovat domov jako určité základní východisko, fyzický střed, místo odkud odjíž-

díme a kam se vracíme. Seamon (1979) (cit. Smith, 1994) popisuje tuto psychologickou charakteristiku jako „zakořeněnost“ (rootedness).

### **Kontinuita (continuity)**

Tento atribut snad nejvíce vystihuje rozdíl mezi domovem a domem. Pocit continuity, stability, sounáležitosti a trvání, to vše probandi Tongolliho výzkumu (cit. Smith, 1994) spojovali pouze s pojmem domov nikoli dům. Fried (cit. Smith, 1994) zjistil, že jeho výzkumné subjekty při násilné relokaci zažívaly pocit ztráty continuity, který jasně vázaly na ztrátu domova. Tento atribut v sobě navíc zahrnuje i pocit bezpečí, který s velkou četností upřednostňují zejména malé děti (Churchman, 1986, cit. Hayward 1977).

### **Soukromí (privacy)**

Mnozí autoři dospěli k závěru, že právě soukromí je jedním z dalších atributů domova (Sebba, Churchman, 1986, cit. Sixsmith, 1986). Soukromí se často definuje jako pocit ovládnutí prostoru, včetně sociálních interakcí v daném prostoru nebo kontrola přístupu k vlastnímu Já (Altman, 1992). Domov tedy zahrnuje soukromí, které umožňuje jedinci dosáhnout optimální úrovně interakcí s ostatními, což dává prostor k dosažení pocitu klidu a uvolnění.

Tento atribut snad nejlépe vystihne rčení „můj dům — můj hrad“, tedy domov a jeho přímá vazba k naplnění základních psychických potřeb. Když půjdeme dále, zjistíme, že sem patří rovněž pojetí domova, jakožto místa k regeneraci, obnově psychické a fyzické energie. Vztah mezi pocitem soukromí a regenerací vlastních sil popisuje Seamon (1992, cit. Smith 1994), který předpokládá, že jedinec, jenž ovládá daný prostor a naplňuje tak potřeby soukromí, může dosáhnout i pocitu pohodlí a svobody. Svobody v tom smyslu, že je schopen relaxovat, odpočívat a dělat to, co si přeje. Svoboda podle Seamona (1992, cit. Smith 1994) tak podporuje proces regenerace.

### **Sebevyjádření a osobní identita (self expression and personal identity)**

Další atribut domova je dle Tongolliho (1987, cit. Smith, 1994) spojen s vlastní identitou. V tomto smyslu pomáhá fyzické prostředí, tedy domov, vyvíjet vlastní Já. Tento proces popisuje například Proshansky (1978), zejména během dětství. Domov poskytuje jedinci prostor pro sebevyjádření a místo, kde člověk může zažít mnoho důležitých a šťastných událostí. Proshansky (1978) rovněž zjistil, že domov poskytuje širokou paletu možností pro vlastní sebevyjádření.

Hayward (1977) popisuje, jak často jeho subjekty spojovaly pojem domov s vlastní identitou a jak jim domov sloužil jednak jako symbol toho, jak vnímaly sami sebe a zároveň, jak si přály, aby je vidělo jejich okolí. Také Jung (cit. Smith, 1994) popisuje symbolickou funkci domova, reprezentující aspekty vlastního Já.

Jiní autoři, ukazující významnou funkci tohoto atributu, dokládají svá tvrzení výzkumy, zaměřenými na ztrátu domova a pocity s tím spojenými. Nejčastěji zmiňují pocit ztráty, deprese, bezmocnosti a zlosti.

Zajímavá zjištění dokládá Sedalla (cit. Zube, 1991), kdy jeho subjekty byly schopny přesně predikovat sebepojetí „majitelů domova“ a to pouze na základě předložených fotografií jejich domova.

### **Sociální vztahy (Social relationships)**

Důležitou charakteristikou domova jsou rovněž vlastní, individuální vztahy k ostatním — neboli sociální a interpersonální aspekt domova (Tongolli 1987, cit. Smith, 1994). Hayward (1977) zjistil, že většina důležitých atributů domova se prolíná osobními vazbami s jedinci, kteří daný prostor rovněž sdílejí. Atmosféra domova bývá často popisována v takových pojmech jako například komunikace a přístupnost, či blízkost ostatních jedinců. Tato sociální dimenze domova tedy představuje typ a kvalitu vztahů, jisté emocionální prostředí.

Někteří autoři popisují tuto sociální dimenzi pouze s ohledem na nejužší rodinu, či blízké, jiní vidí tuto dimenzi spíše jako střed širší sociální sítě, která zahrnuje rovněž jedince na pracovišti, ve škole, tedy přátele, sousedy, příbuzné, místní prodavače. Tito jedinci se za určitých okolností stávají aktéry domácího života, avšak jejich působení je vždy pod kontrolou „vlastníka domova.“ Prostředí domova tedy podporuje a udržuje interpersonální vztahy (Hayward, 1977).

Někteří autoři se ještě shodují v tom, že existují i další tři významné charakteristiky domova, které je nutno při popisu jednotlivých atributů domova zohlednit. Jedná se o vřelost, fyzické prostředí a pohlavní rozdíly.

### **Vřelost (warmth)**

Seamon (cit. Smith, 1994) popisuje, že jednou ze základních charakteristik domova je vřelost, tedy „atmosféra přátelství a podpory vlastního Já“. Seamon (1979, cit. Smith, 1994) předpokládá, že k tomu, abychom vřelost cítili, musíme vnímat, že domov užíváme a žijeme v něm s pocitem péče o jeho fyzické okolí.

### **Fyzické prostředí (physical environment)**

Lawrence (1987) popisuje domov jako fyzickou entitu, fyzické obydlí, prostředek, aby mohli lidé jednat určitým způsobem, zastávat jisté sociální role a snad i budoucí sociální role.

Dle Sixsmithse (1986) sem patří řada aspektů, jako je architektura, trvalé fyzické charakteristiky a míra služeb tedy například osvětlení, topení, telefon a zahrada, což vše představuje součást fyzické dimenze domova. Tyto fyzické aspekty jsou důležité, protože zabezpečují podmínky pro naplnění všech atributů, které jsme uvedli výše a zejména přispívají k pocitu komfortu a uspokojení.

Leger (1985), Paulus (1991) a další předpokládají, že pokud jsou potřeby základního fyzického komfortu a bezpečí naplněny, potom každý typ domu může být vnímán jako domov. Ve skutečnosti jsou fyzické aspekty domova zřetelnější, když se jich nedostává (Edelstein, 1986, cit. Guiliani, 1993).

## Pohlavní rozdíly (Sex differences)

Vztah mezi pohlavím a reprezentací domova se poměrně často zkoumá (Smith, 1994). Rozdíly bývají shledávány zejména v tom, jaký důraz připisují děti sociálním a osobnostním hlediskům. Jiní autoři shledávají rozdíly ve vnímání sociálních a osobnostních charakteristik u manželských párů.

Smith (1994) věnuje pozornost možným pohlavním rozdílům. Jeho závěry potvrzují hypotézu, že muži a ženy vnímají domov shodně se všemi atributy, liší se pouze v důraze, který jednotlivým charakteristikám přiřkládají. Ženy například upřednostňovaly interpersonální charakteristiky domova a pocit bezpečí.

Zajímavé výzkumné závěry předložil Case (1996). Základem jeho zkoumání je snaha sledovat, jak vnímají domov lidé, kteří jsou krátkodobě, či dlouhodobě mimo něj. Když je člověk pryč z domu, potom se místa, věci, činnosti a lidé zdají být zjevnější a důležitější díky tomu, že nám chybí, že je postrádáme.

Ve svých výzkumných závěrech podporují myšlenku určitého dialektického procesu.

1. Rutinní práce — odpočinek od nich
2. Být s ostatními lidmi — být sám

Když jsou lidé mimo domov, oprostí se od rutinního koloběhu každodenních prací, který přináší stres. Rovněž stálá interakce se stejnými lidmi stres přináší. Proto, když jsou lidé mimo domov, mohou zažít jistou míru svobody a vstoupit v nové interakce s jinými lidmi.

V tomto procesu však hraje důležitou roli čas. Zkušenost s tím být doma a nebýt doma není jednoznačně stresující nebo relaxační. V průběhu času jisté osvobození od rutinní činnosti v domácnosti a interakce s ostatními lidmi ztrácí na významu a přítomnost rodiny a každodenních rutinních záležitostí se stává hodnotnější. Čím déle je jedinec mimo domov, tím je tento kontrast výraznější a dává lidem možnost reálně si uvědomit, co je domov, co pro ně znamená, co jim chybí a co by chtěli, aby se opět vrátilo. Čas je také důležitý, protože se tento proces neustále opakuje. Opakování je podstatou dialektiky. Jeden stav díky své každodennosti zevšední, zatímco druhý získává na významu. Tato zjištění nejen že podporuje dialektický pohled, jak o něm hovoří např. Altman (1992), a Dovey (1985), ale podporují i důležitost faktoru času .

Case (1996) navrhuje, aby se kategorie „separace“ doplnila do výše jmenovaného Haywardova pojetí

- ( — fyzická struktura — teritorium
- místo v prostoru
- já a vlastní identita
- sociální a kulturní jednotka).

Výzkumné závěry se obecně shodují v tom, že v mysli uživatelů je domov komplexem multidimenzionálních pojetí, která jsou prožívána simultánně jako fyzické prostředí, sociální prostředí a místo pro naplňování osobních potřeb. Samotný akt bydlení je integrální součástí lidské zkušenosti a domov je důleži-



tým místem pro většinu lidí. Dle Altmana (1992) je domov základním a primárním teritoriem, nad kterým mají jeho uživatelé téměř totální kontrolu.

## 2. Empirická část

Náš výzkum mentální reprezentace domova jsme prováděli na dětské populaci středního školního věku. Cílem dílčího výzkumu bylo sledovat, jaké pojmy spojují tyto děti s pojmem domov a které atributy domova Haywardova pojetí (1977) je možné touto metodou sledovat.

### 2.1 Metoda

#### *Barvový test*

Barvový test byl použit jakožto dílčí výzkumná metoda výše zmíněného grantového úkolu. Autorem testu, známého pod názvem Test barevného sémantického diferenciálu, je Vadim Ščepichin, (Ricklová, Ščepichin, 1992). Jedná se o informativně velmi bohatý test, objektivizovaný, založený na principu neprůhlednosti.

Jedná se o metodu, která je dětmi velmi dobře přijímána (pracuje se s pastelkami), a která se doporučuje zařadit jako první v testové baterii, protože umožňuje navázat s výzkumnými subjekty velmi dobrý vztah.

Jedná se objektivizovanou metodu. Výhodou tohoto testu je skutečnost, že jeho výsledky nejsou ovlivněny takovými charakteristikami zkoumané osoby, jako je například inteligence (Ricklová, 1992).

I když impulsem pro jeho konstrukci byla především potřeba klinické a poradenské psychologické praxe, přesto se jedná o metodu, která se osvědčila i při tak rozsáhlé výzkumné činnosti, jakou byla naše.

#### *Výchozí teoretické premisy testu*

Osobnost se vytváří v činnostech a v interakci s okolním světem. V činnostech a interakci se vytvářejí vztahy, postoje a hodnotový systém. To vše se potom podílí na regulaci činnosti osobnosti na všech úrovních a na druhé straně to tvoří subjektivní „zrcadlo světa“ — objektivního světa v subjektivních významech.

Charakter prožitku je možné do jisté míry vyjádřit verbálně. Například „matku“ můžeme prožívat jako „něžnou“, „teplou“ nebo „přející“. Jiný ji však může vnímat jako „rychlou“ nebo „hádavou“. Tento test jde však ještě dále a pokouší se o vyjádření významů verbálních označení předmětů, situací, stavů, zážitků, činností atd., tedy o vyjádření slov barvami (Ricklová, 1992).

Použití barev není v psychologických osobnostních testech nic nového. Barvy hrají důležitou roli například v Rorschachově testu nebo Lüsherově testu. V tomto testu však jde na rozdíl od výše jmenovaných o posouzení barev v kontextu modelu životní situace, který vytváříme výběrem podnětových slov vymezující podstatné vztahy osobnosti jako jsou zejména vztahy k lidem, k sobě k práci, k jiným aktivitám a pod (Ricklová, 1992).

## 2.2 Administrace

Test tvoří sada 15 podnětových slov, každé dítě má k dispozici 12 pastelek různých barev a doba snímání trvá přibližně 25 minut. Práce s testem není však přesně časově limitována.

Každé dítě dostalo sadu pastelek a arch s podnětovými slovy. Administrátor řekl: „Pečlivě si přečtete každé slovo a pro každé z nich vyberte tři barvy, které k tomu slovu nejlépe patří, které si zaslouží. U každého slova potom namalujte těmito barvami kolečko. Když například řeknu slovo radost, které tři barvičky vyberete?“ U každého podnětového slova jsme tak měli vždy tři barevné odezvy.

(Barvy pastelek: světle zelená, tmavě zelená, světle modrá, tmavě modrá, světle hnědá, tmavě hnědá, oranžová, fialová, černá, červená, tmavočervená, žlutá)

Test byl do celé testové baterie zařazen proto, aby bylo možné sledovat, která podnětová slova děti nejčastěji přiřazují k podnětovému slovu domov a zda se četnosti výskytu jednotlivých přiřazených slov nějak liší u dětí z folklorních souborů a dětí ostatních.

Vzhledem k cílům a hypotézám našeho celého výzkumu nazvaného „Dítě, folklór, vlast“ jsme sami vytvořili seznam podnětových slov. Tato slova jsme dlouhodobě vybírali a předběžně testovali během předvýzkumu, uskutečněného v první fázi našeho výzkumu. Na základě výsledků předvýzkumu jsme vybrali slova, která by bylo možné rozdělit do několika skupin.

Podnětová slova tvořila:

- podstatná jména,
- přídavná jména,
- osoby (matka),
- pojmenování svátků (Vánoce),
- místní názvy (Brno).

Z hlediska emocionálního zbarvení:

- slova s pozitivní konotací (např. mít rád, oslava, milý),
- slova s negativní konotací (smutek, ztratit),
- slova neutrální (televize).

Podnětová slova byla pro všechny děti téměř shodná, lišila se pouze vždy v závislosti na národopisné oblasti, ve které byl test zadáván. Přitom byla vždy dodržena hierarchie jednotlivých regionálních názvů, směřujících od názvu města, případně vesnice (Velká Bystřice), kde jsem výzkum prováděli, dále přes národopisnou oblast (Haná), až k názvu státu (Česká republika). Tato podnětová slova nebyla umístěna za sebou, ale byla rovnoměrně rozmístěna mezi ostatní podnětová slova, aby tak nedošlo ke zkreslení.

## 2.3. Závěry a diskuse

Jak vyplývá z grafu 1, nejčastěji spojovaly děti pojmy „domov — otec“, „domov — matka“, „domov — mít rád“ a „domov — Vánoce“.

Děti, členové folklorních souborů, se ve svých výpovědích zcela shodují s dětmi ze základních škol, které folklorní soubor nenavštěvují.

Modifikovaný test jsme uplatnili proto, abychom mohli zkoumat vztah dětí k domovu v jeho multidimenzionální formě. Hayward (1977) popisuje domov jako:

- fyzická struktura — teritorium
- místo v prostoru
- já a vlastní identita
- sociální a kulturní jednotka

Existenci všech těchto atributů jsme se snažili postihnout výběrem jednotlivých podnětových slov.

Ukázalo se, že děti celého výzkumného vzorku vnímají domov zejména jako sociální a kulturní jednotku. Tato skutečnost se ukazuje na základě velké četnosti spojení s podnětovými slovy „Vánoce“, „otec“, „matka“, „babička“. Rovněž atribut „fyzická struktura“ bylo možné ve výpovědích dětí sledovat a to zejména usuzujeme na základě častého spojení s podnětovým slovem „dům“. Tento pojem však děti vnímají odlišně od pouhého odosobněného pojmu „bydliště“, který se objevil méně často. Překvapila nás nízká frekvence výskytu spojení slova domov s pojmy teritoriálními, ať už regionálními (národopisná oblast), město, vesnice i s pojmy nadregionálními (Česká republika).

Atribut „Já a vlastní identita“ bylo možné sledovat častým zastoupením spojení pojmu „Já“ — „domov“.

Ukázalo se tedy, že děti středního školního věku jsou již schopny vnímat všechny Haywardovy atributy domova, o kterých se autor zmiňuje s tím, že akcentují hledisko sociální, tedy vnímají domov zejména jako sociální a kulturní jednotku. Tato zjištění nás nepřekvapila a považujeme je za pochopitelná. Domov a jeho úzký vztah k rodině je námětem mnoha odborných prací (Matějček, 1992, 1994). Vztah dětí, které se nacházejí v této vývojové etapě, k matce a otci popisuje důkladně rovněž například Říčan (1989). Rodinné společenství navíc naplňuje u dětí tohoto věku zejména pocit bezpečí. V souladu s Churchmanem (1986) bývá pojem „domov“ u dětí nejčastěji spojován s pojmem bezpečí.

Z hlediska emocionálního zabarvení se ukázalo, že mentální reprezentace domova dětí tohoto věku v sobě zahrnuje ve své většině slova s pozitivním emocionálním zabarvením. Četnost výskytu slov „mít rád“ a „milý“ je tedy velmi vysoká (viz. graf 1).

Naopak nejméně často spojují děti pojem domov s pojmy negativními : „být sám“, „bolest“. Předpokládáme, že většina dětí tohoto věku nebyla konfrontována se ztrátou domova, pocity deprese, beznaděje a zlosti, či vykořeněním, tak jak to zmiňuje např. Fried (1963)

Rovněž spojení pojmu domov s pojmy jako „kroj“, „soubor“, „lidové zvyky“ se neukázalo být statisticky významné.

Domníváme se, že tuto skutečnost je možné částečně vysvětlit tím, že pouhé členství v lidovém souboru samo o sobě nemusí nutně znamenat hlubší, intenzivnější nebo pouze odlišnou percepci domova. Bylo by proto žádoucí, začlenit do dalších výzkumných vzorků pouze ty děti, které jsou dlouhodobými členy folklórních sdružení a zároveň popsát, jak daný folklórní soubor funguje, zda

vychází z místní tradice, či nikoli a jaké jsou jeho mechanismy při zprostředkovávání dědictví minulosti.

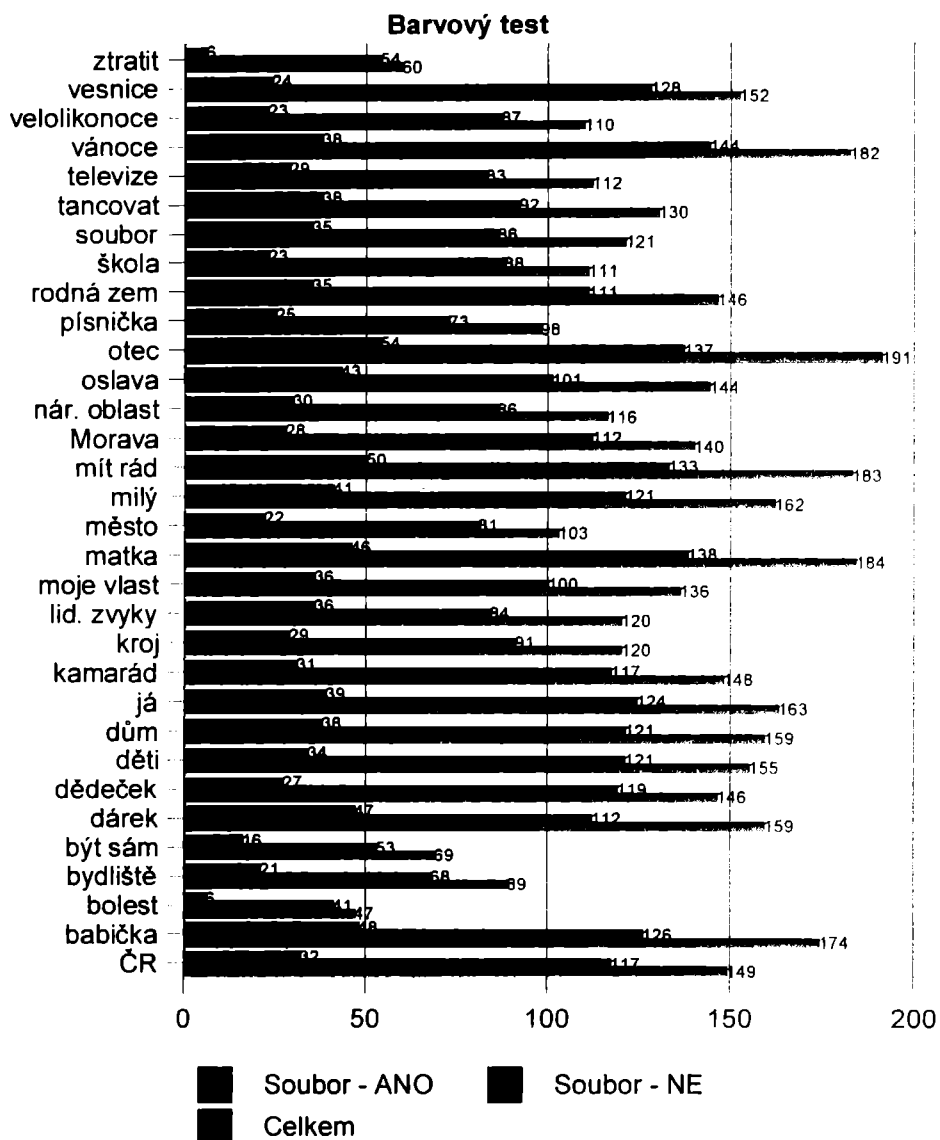
Přínosné a zajímavé by rovněž mohlo být srovnání takto získaných výsledků s reakcemi dospělých, dřívějších členů folklorních souborů, kteří tento pojem vnímají ve všech jeho dimenzích a zároveň s časovým odstupem, který jim umožňuje lépe ohodnotit, jaký přínos pro ně mělo, či nemělo členství ve folklorním souboru a to zejména ve vztahu k vnímání domova.

Za zajímavý považujeme rovněž zcela různý charakter výpovědí dětí ze stejných lokalit.

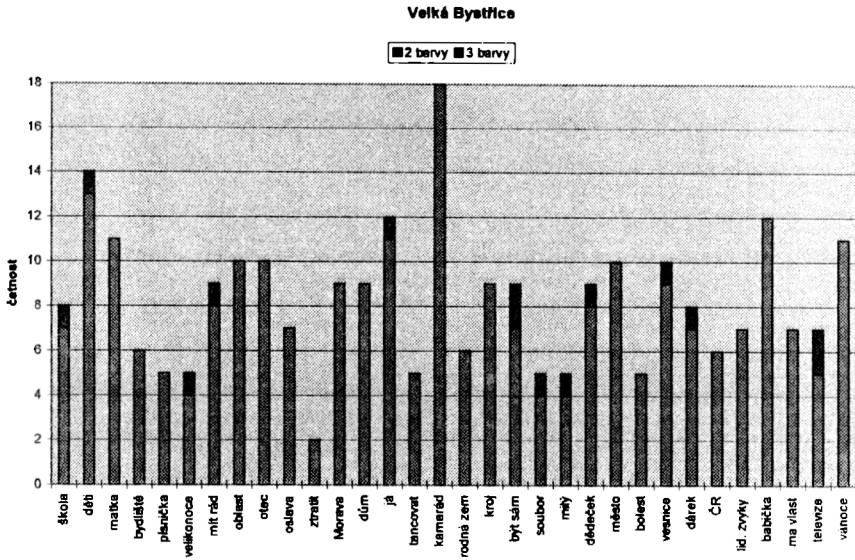
Pro dokumentaci různorodosti jednotlivých výpovědí, uvádíme dvě dvojice podskupin, (grafy 2–5) vždy ze stejné lokality. Jedna skupina z dvojice je vždy tvořena dětmi, členy dětských folklorních souborů a druhá nečleny dětských folklorních souborů.

Přestože jsou patrné rozdíly ve výpovědích u členů a nečlenů dětských folklorních souborů dané lokality, což by mohlo vést k vyslovení určitých závěrů, tyto rozdíly však nebyly shledány u stejné dvojice jiné lokality. Pestrost těchto rozdílů je natolik velká, že není možno formulovat obecně platné sjednocující závěry.

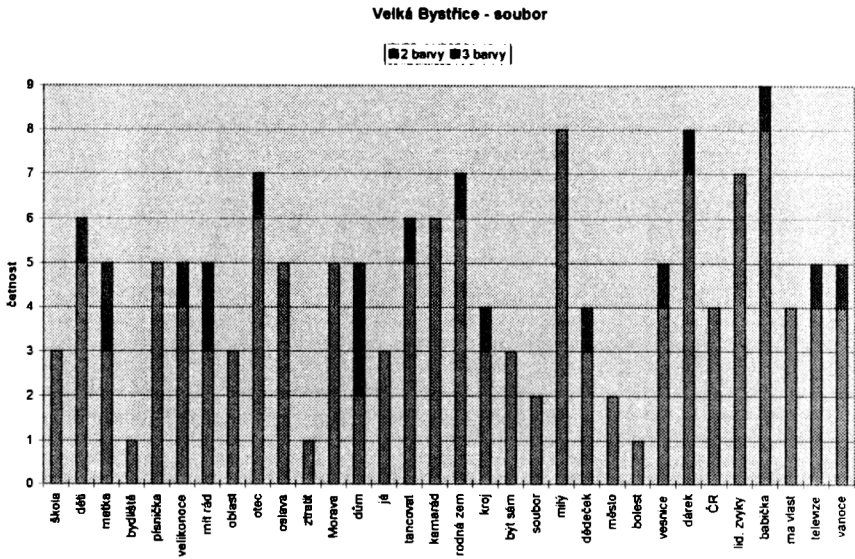
Tato neverbální metoda se jakožto dílčí, osvědčila pro výzkum mentální reprezentace domova u dětí školního věku.



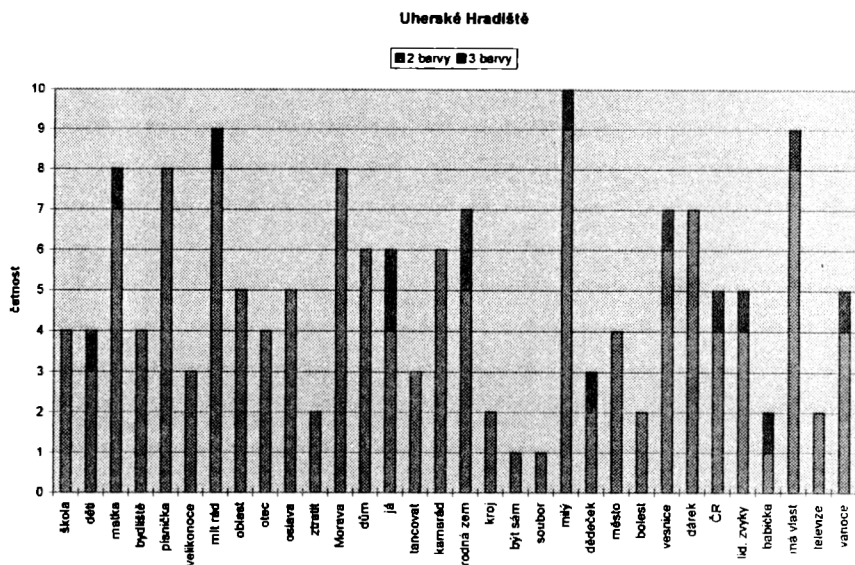
Graf 1



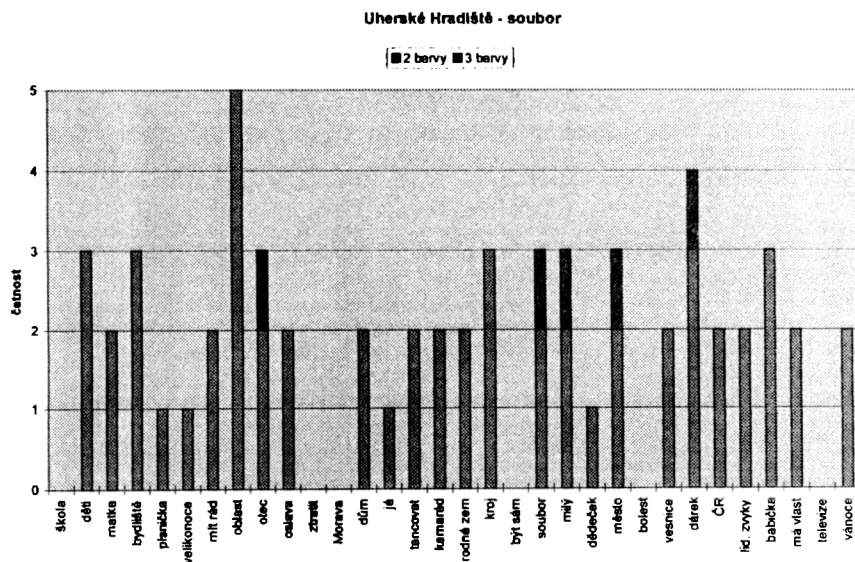
Graf 2



Graf 3



Graf 4



Graf 5

## LITERATURA

- Altman, I., 1992, *Place Attachment*. New York, Plenum.
- Case, D., 1996, *Contributions of Journeys away to the definition of home: an empirical study of dialectical process*. *Journal of environmental psychology*, 16, 1–15.
- Depres, C., 1991, *The meaning of home: literature review and direction for future research and theoretical development*. *Journal of architectural and planning research*, 8, 96–114.
- Dovey, K., 1978, *Home: an ordering principle in space*. New York basic books.
- Guiliani, V. M., Feldman, R., 1993, *Place attachment in developmental and cultural context*. *Journal of environmental psychology*, 13, 267–274.
- Hayward, D. G., 1977, *Home as an environmental and psychological concept*. *Landscape*, 20, 2–9.
- Lawrence, R. J., 1987, *What makes a house of home?* *Environment and behavior*, 19, 154–168.
- Matějček, Z., 1992, *Dítě a rodina v psychologickém poradenství*. Praha, SNP.
- Matějček, Z., 1994, *Co děti nejvíc potřebují*. Praha, Portál.
- Proshansky, H. M., 1978, *The city and self — identity*. *Environment and behaviour*, 10, 69–147.
- Raport, R., 1993, *Environmental values and search for a global ethic*. *Journal of environmental psychology*, vol. 13, 173–182.
- Ricklová, M., Šepichin, V., 1992, *Test barevného sémantického diferenciálu, příručka*. Horkel elektronik test. Praha.
- Říčan, P., 1990, *Cesta životem*. Praha, Panorama.
- Sixsmith, J. A., 1986, *The meaning of home: an exploratory study of environmental experience*. *Journal of Environmental Psychology*, 6, 281–289.
- Smith, S. G., 1994, *The essential qualities of a home*. *Journal of Environmental Psychology*, 14, 31–46.
- Twigger — Ross, C. L., Uzzell, D. L., 1996, *Place and identity process*. *Journal of Environmental Psychology*, 16, 205–220.
- Zube, E. H., 1991, *Environmental psychology, global issues, and local landscape research*. *Journal of Environmental Psychology*, 11, 321–334.

## SUMMARY

On the basis of modified variety of the colour test of semantic differential — the authors Shepichin and Ricklová, 1992, is analyzed the notion children most often connect with home. According to Hayward's conception, 1997, the selection of stimulating words in the text pursues the following dimensions of home: the physical structure — territory, the place in the space. „I and my identity“ and the social and cultural unit.



