

Blažek, Václav; Schwarz, Michal

Kogurjo a ostatní starokorejské idiomy v altajské etymologii

Linguistica Brunensia. 2011, vol. 59, iss. 1-2, pp. [225]-250

ISBN 978-80-210-5507-0

ISSN 1803-7410 (print); ISSN 2336-4440 (online)

Stable URL (handle): <https://hdl.handle.net/11222.digilib/115187>

Access Date: 29. 11. 2024

Version: 20220831

Terms of use: Digital Library of the Faculty of Arts, Masaryk University provides access to digitized documents strictly for personal use, unless otherwise specified.

VÁCLAV BLAŽEK – MICHAL SCHWARZ

KOGURJO A OSTATNÍ STAROKOREJSKÉ IDIOMY V ALTAJSKÉ ETYMOLOGII

V prvním tisíciletí n. l. se na Korejském poloostrově hovořilo třemi jazyky pojmenovanými podle názvů království Silla na jihovýchodě, Päkče na jihozápadě a Kogurjo na severu poloostrova včetně přilehlých oblastí jižního Mandžuska. Jazyk kogurjo má podle aktuálních výzkumů mimořádně úzké vazby k japonštině. Druhé dva idiomy jsou zase příbuzné sobě navzájem, přičemž je jazyk silla přímým předchůdcem střední korejštiny. I s přihlédnutím k obtížné identifikaci těchto reliktních jazyků (srov. např. Robbeets 2007) má jejich etymologická studie v každém případě mimořádný význam pro lingvistickou prehistorii Dálného Východu. Cílem předkládaného příspěvku je shrnout nejslibnější rekonstrukce lexikálních dat starokorejských jazyků kogurjo, päkče a silla (ten je nejméně dochován) a srovnat je s odpovídajícími tvary v jiných altajských jazycích. Hlavní zdroj lexikálních rekonstrukcí jazyka kogurjo najdeme v monografii, kterou napsal Christopher I. Beckwith (2007), s dílčími rekonstrukcemi přispěli Itabashi a jiní badatelé. Materiál, který sesbíral Beckwith, představuje nejbohatší sadu lexémů jazyka kogurjo, která byla dosud publikována. Beckwith ve studii potvrzuje, že nejbližším příbuzným jazyka kogurjo je skutečně japonština a ne korejština. Jazyk kogurjo lze tedy podle něj považovat za „starokorejský“ pouze v geografickém smyslu. Beckwith na druhé straně nepřijal obecnou genetickou příbuznost japonštiny a kogurja, respektive korejštiny a altajských jazyků, a upřednostňuje vysvětlení podobností lexikálních dat konvergentními procesy. Navzdory jeho skepsi ale jím shromážděný materiál poskytuje jedinečnou příležitost demonstrovat, že vzájemné vztahy kogurja a altajských jazyků jsou mnohem silnější, než ukazují dosavadní práce. Předkládaná studie klade data jazyka kogurjo do rámce altajského kontextu, uvádí pro srovnání doložené ekvivalenty jazyků silla a päkče, a v rámci analýz přehodnocuje dosavadní názory. Altajská komparanda jsou vybírána zejména z tří-svazkového kompendia *Etymological Dictionary of Altaic Languages* (Starostin, Dybo & Mudrak 2003 = EDAL) a obvykle doplněné odkazy na Robbeets (2005 = R) zvláště pro její pečlivé komentáře a věcnou kritiku. Příležitostně jsou užity i jiné důležité slovníky jako např. VEWT & ESTJ, KW, TMS, SKE & PKE etc. (viz zkratky v bibliografii). Předkládaný výsledek c. 90

lexémů jazyka kogurjo (+ zde doplněné odpovídající altajské formy) z celkového počtu c. 150 lexémů, které sesbírali Beckwith a Itabashi, vypadá velmi slibně pro vyslovení pozitivního závěru ohledně jeho altajského příbuzenství.

A. lexikon KOGURJO

Následující příklady slov jazyka kogurjo jsou rekonstruovány zvláště na základě gloss toponym v kronice *Samguk Sagi*, z 1145 n. l.

A.1. LEXÉMY KOGURJO S ALTAJSKÝMI PARELELAMI

1. Stkor. ****fiā** : *γ^wəy [廻] „noha (足)“ – stjap. *a [安] id., a odvozené tvary jako ***asi** [阿斯] id. (B 120).

Alt.: tg. ***(x)ajū** „kloub článku prstu“ (TMS I, 23). Podle EDAL (292–93) odvozeno z alt. ***āčā** „kloub článku prstu; noha“: tg. + mong. ***(h)alču** id. + tk. ***(i)al(č)uk** „id., hlezenní kloub“ + pjap. ***āsì** „noha“ > stjap. *asi*, ve složeninách na *a-*.

Pozn: v tg. jsou 2 tvary, které TMS i EDAL vzájemně odlišují: (i) ***(x)ajū-(kān)** (TMS I, 23: evenk., solon.), (ii) ***(x)alču-kān** (TMS I, 34: negidal., oroč., ulč., nanai., mandž.), zatímco Dybo (1988, 124) je spojuje dohromady. V EDAL 85 je odpovídající altajský kluster ***-lč-** v tunguských jazycích bez další specifikace zdvojen na ***l ~ *j**. Více k tomu R 470–71.

2. Stkor. ****fiāip** : ***aip** [押] / ***γap** / ***γəp** [盒] „západ (西)“ (B 120: stkor. + stjap. *yama* „temnota“, jinak ale odvozeno z alt. ***žima** „tmavý, klidný“ > ?mong. ***žim** „klid, ticho“ || stfkor. **čjəmír-** „tmavnout“ || pjap. ***dāmù** > stjap. *yami* [也未] „temnota“ – viz EDAL 1537; R 937–38).

Další alternativy:

(i) alt. ***žip‘u** „večer, tma“: tg. ***žip-ku-** „stmívat se“ || pjap. ***dupu** > stjap. *yupu* „večer“ (EDAL 1538; R 950).

(ii) alt. ***ipe ~ *iape** „studený, zima“: tg. ***iba-ksa** „ledová tříšť“ || mong. ***ebül** „zima“ (EDAL 589).

3. archkor. ***γapma** [蓋馬] „vysoké hory (大山)“ > ***yaəp(m)** > stkor. ****fiāip** : ***aip** [押] / ***γaip** [峽] / ***kaip** [岬] / ***-ap** „vysoké pohoří, útes, vrchol (嶽 ~ 岳)“ (B 121: archkor. + stjap. *yama* [夜麻] „hory“; srov. R 937 pro příbuzné tvary v OJ).

Alt. ***ōp‘V** „kopec, hromada kamenů“: mong. ***obuya** „hromada kamenů, pohřební mohyla“ || tk. ***ōpur** „hrbolatý, nerovný povrch“ (EDAL 1059).

Pozn: B 121 také spojuje stkor. ****fiāip** : ***aip** [押] „jeskyně, dutina, sluj (穴)“, ***aip** [押] „roura (管)“ se stkor. ****fiāip** : ***aip** [押] „vysoká hora“, tedy „jeskyně v hoře“?.

4. Stkor. ****i** : ***yi** [伊] „vejít (入)“ – stjap. ***ir-** / ***yir-** [伊礼] id. (B 121: *-r-* může odpovídat stjap. slovesnému formativu *-ra*).

Alt. **íre* „přijít, vejít“: tg. **ĩ-* „vejít“ || mong. **ire-* „přijít“ || tk. **ēr-* „dosáhnout, projít“ || kogurjo *i-* „vejít“ (podle Lee) || pjap. **ítá-r-* „dosáhnout“ (EDAL 590; R 564–65; pjap. **ír-* „vejít“ má přednost jako odpovídající tvar ke kor. *tír-* id.).

5. Stkor. ***i* : **yi* [伊] „bríza, vítr (風)“ – ? (B 121).

Srov. tg. **iža* „vítr“ (TMS I, 298), džurč. **edu* id. (Kane 1989: 136).

6. Stkor. ***kaiṗ* : **kaiṗ* [甲] / **kaiṗi* / **kaiṗpi* [甲比] „jeskyně, dutina, sluj (穴)“ – stjap. **kapi* [賀比 ~ 可比] „soutěska, průrva mezi horami (峽)“ (B 123).

Alt.: mong.: litmong. *gaba* „štěrbina, spára, puklina“ (KW 147; srov. VEWT 215). V EDAL 655, pjap. **kápi* „údolí mezi horami“ je srovnáváno s tg. **keber-* „rovina, step, louka“ || mong. **keyere* „step, poušť“ < alt. **kébà(rV)* „pole, step“, nicméně sémantická korespondence je velmi vágní. Srov. též R 577.

7. Stkor. ***kakey* : **kakey* [加支] „květ pórku (菁)“ – stjap. **ka* [加] „pach, vůně (香)“ + **ki* [支] „cibule (葱)“ (B 123).

Alt. **gǝianju* „česnek viniční“: tg. **guṗur* „česnek“ || tk. **gEmürgen* „česnek / česnek viniční“ || pjap. **k(u)i* „druh česneku nebo cibule“ (EDAL 549; R 616).

Pozn: alternativně lze vzít v potaz mong. **gogu-* „druh pórku“ (EDAL 563).

8. Stkor. ***kami* : **kammi* [甘弥] „sup (鷺)“ (B 123).

Srov. kor. *kamagui* „vrána, havran“, z kor. *kem-* : *kam-* „černý“ (SKE 91) < stfkor. *kām-*, *kəm-* „černý“ a další tvary odvozené z #14.

9. Stkor. ***kan* : **kən* [根] „hlava“ – stjap. **ka-* v **kabu* [加夫] „hlava (頭)“ < **ka-n-pu*, **kaube* [加字倍] < **kau-n-pe*, **kapo* [可抱] „tvář“ (B 123).

Alt. **k'amp'a* „vrchol (hlavy)“: tg. **kiama* / **kiapa* „spánek, tvář“ || tk. **K(i)amak* / **K(i)apak* „čelo, přední část“ || stfkor. *kámá* „temeno hlavy“ || pjap. **kám(p)-* „vrchol, hlava“ (EDAL 687–88; R 573, 587).

Pozn: možná má vztah k archkor. ***ka* : **ka* [加] „vůdce kmene, ministr, úředník (官·相)“, srov. silla ***ka* / ***kan* [干] „podřízený vládce“ – stjap. **ka-* „hlava“, srov. stkor. **kan* „hlava“ (B 122). Viz také kit. <qa> „chán“ (Kane 2009: 103).

10. Stkor. ***kati* : **kati* / **katsi* [加知] „východ (東)“ – stjap. **kasi* / **katsi* v **pimukatsi* [比牟加之] „východ“, srov. stjap. **kati* / **koti* „východní vítr (東風)“ (B 124: snad z **ka* + **ti* / **si* „vítr“).

Alt. **k'ədò* „vítr, mlha“: tg. **xedün* „vítr“ || mong. **küdeṗ* „mlha, opar“ || tk. **Kad* „vítr, vichřice“ || pjap. **kəti* „východní vítr“ (EDAL 771–72; R 643).

11. Stkor. ***kəwm* : **kəwṗ(m)-* [功(木)] „medvěd (熊)“ – stjap. **kuma* [久末] id. (B 124; Itabashi 2003, 144: kogurjo *kum* ~ *kun* [功木] = **kom* ~ **kuṗmu* id.: Vo-
vin 1986, 100); srov. též pākče *koma* „medvěd“ (Lee 1977, 41) = **koma* ~ **kuma* „medvěd“ (Vovin 1986, 101).

Alt. **kĭǎmù* „bobr; medvěd“: tg. **kuma* „tuleň“ || tk. **Kama* „bobr, vydra“ || střkor. *kōm* „medvěd“ || pjap. **kùmà* „medvěd“ (EDAL 688; R 652).

12. Stkor. ***key* : **key* [皆] / *ke* „král (王)“, srov. stkor. ***makrikey* [莫離支] „regent“, dosl. „skutečný vládce“ – archjap. **key* v **keymi* [雞弥] „králova manželka (王妻)“, stjap. **ki* v **kimi* [岐美] „pán, vládce (君·主)“, **kimu-* [支无] „princ, vévoda (公)“; srov. pujo-pákče **key* / **ki* „král“ (B 124–25: všechny tvary snad odvozeny ze stčín. **gaï* / **gɛ*: „král“ < stčín. [Baxter 1992, 796] **gra* nebo [Starostin 1989, 561] **g(h)râ*).

Alt. **k'íõji* „hlava klanu“: tg. *(*x*)*uŋ-* „hlava (klanu, rodu), náčelník“ || tk. **K(i) aŋ* „otec“ || střkor. *kù ŋi* „úřad, úředník“ || pjap. **kímí* „pán“ (EDAL 807; R 618). Pozn: snad vztah se stkor. ***key* : **key* [支] / **ɣey* [兮] „armáda, válečný (武)“, nebo srov. stkor. ***kĭr* „statečný“ (B 125).

13. Stkor. ***keyr* : **keylir* [皆尸] „špičák (牙)“ – stjap. **ki* [岐] „špičák (牙)“ (B 125).

Alt. **k'jũge* „patro, dáseň“: tg. **xũkte* „zub“ || ?mong. **kõyemej* „hrdlo / krk, pharynx“ || tk. **Kõgme* „dáseň (u) zubu“ || střkor. *kǎhúm* „dáseň“ || pjap. **k(ũ)i* „tesák“ (EDAL 815; R 614).

Pozn: koncové *-*r* / *-*lir* se vyskytuje i v ***kür* / ***kĭr* : **külir* / **kĭlir* [居尸] „srdce (心)“ (B 128) – pravděpodobně představuje marker duálu částí těla (cf. EDAL 220).

14. Stkor. **kəmur* [今勿] „černý (黑)“, srov. silla *kəmur* [今勿] id. (Itabashi ale význam „černý“ zpochybňuje: 2003, 142; B 166–67: stkor. **kim(m)ur* [今勿]).

Alt. **k'ume* „černý; uhlí“: tk. **kömür* „uhlí“ || střkor. *kəm-*, *kəm-* „černý“ || kogurjo (Miller) **kāmul* id. (EDAL 852).

15. Stkor. **ki* / **kü* [去] „topol, vrba (楊)“ (B 125–26: stkor. + stjap. **kĭ* / **ki* [紀] „strom, dřevo“ nebo jeho allomorfy v kompozitech **kü* [許] id., lépe ale slučitelné se stkor. ***kĭn* : **kĭn* [斤] ~ ***kĭr* : **kĭnir* [斤乙] ~ ***key* / **ɣey* „strom, dřevo (木)“).

Alt. **kiba* „druh listnatého stromu“: tg. **kibē* „březová kůra“ || tk. **Kĭbak* / **Kabak* „topol bílý, vrba“ || pjap. **kàpài* nebo **kàpia* „tůje resp. druh cypřiše“ > stjap. *kap(j)e* (EDAL 676; R 574); nebo alternativně alt. **k'ibà* „jasan“: tg. **xiba-gda-* „jasan“ || mong. **küjir-* > chal. *xüjrs* id. || tk. **Kebrüč* „jasan, habr“ || pjap. **kápìàru(n)tai* „druh javoru“ (EDAL 786–87; R 575).

16. Stkor. ***kĭr* : **kĭnir* [斤尸] „značky, čárky / tahy, písmeno / psaní, písmo (文)“ – ? (B 126).

Alt. **gèrè(bV)* „slovo, jméno, důkaz / svědectví“: tg. **gerbũ* „jméno“ || mong. **gere(-ɣe)* „důkaz / svědectví, souhlas“; snad i kit. <us.gi> „znaky, grafy, písmo“ – lok. <us.gi:de> „(v) písmu“ (Kane 2009: 22, 42) pokud jde o složeninu, kde je druhým členem **gir* || tk. **ger-tü* „správný, pravda“ || střkor. *kĭr* „poezie, písmo-

no / psaní“; kogurjo **kil* (podle Lee) || pjap. **kətə* „slovo, řeč“ (EDAL 542; R 643–44).

17. Stkor. ***kir* : **kin* [斤] ~ ***kir* : **kinir* [斤尸] ~ ***key* / **γey* [𠂔] „strom, dřevo (木)“ – stjap. **ki* / **ki* [紀] „strom“ (B 126).

Alt. *k'ilo* „kmen, stonek“: tg. **xila-* „květ“ || mong. **kilgana* „lipnice“ || tk. **Kil-ga(n)* „chmýří (zrna), osina“ || střkor. *k̄ir̄(h)* „hrbolek, strniště“ || pjap. **kəi*, stjap. *ki* „strom“ (EDAL 790; R 613–14).

18. Archkor. ***kor* : **kwan* [灌] „přední (前)“ (B 126: archkor. + novojap. *kao* „tvář“ < stjap. **kapaw* : **ka* „hlava“?).

Alt. **k'ioŋa* „nos“: tg. **xoŋa-* „nos, přední část“ || mong. **kamar* „nos“, **kaŋsiyar* / **koŋsiyar* „zobák, nos“ || tk. **K(i)ay-(ir)* „nos, zobák, čenich“ || střkor. *kó* : *kóh-* „nos“ || pjap. **kan-k-* „věřit“ (EDAL 806–07; R 576–77).

19. Archkor. ***kör* : **kwen* [涓] „pravý (右)“ – stjap. **miki* „pravý“ ale není zcela jisté (B 126–27 zvažuje vztah k novojap. *ko-* „tento, předchozí“ < stjap. **kō* / **kū* [許] < pjap. **koi* – viz B 143 a opírá se o archkor. ***zwin* : **zwin* [順] „levý (左)“ vs. novojap. *so* „ten“ < stjap. **zew* [曾]).

Srov. litmong. *qoγur* „přímo uprostřed; mezi svými“ (Lessing 1960, 953) < **kowr*?

20. Stkor. ***kur* : **guli* [仇史] „borovice (松)“ (B 252), snad i stkor. ***ku* : **gu* [仇] „borovice (松)“ (B 127: stkor. + stjap. **ki* / **kū* [許] „strom“ v kompozitech; zmiňuje i stkor. **ki* / **kū* [去] „topol, vrba (楊)“).

Alt. **kōru*: stjap. *kūri* „kaštan“ || střkor. *kārái* „divoký ořech“ || tg. **kuri* „šiška, ořech“ (R 659), nebo alternativně alt. **k'olV* / **k'ulV* (~ **-l-*): tg. **xola-* „dub“ || střkor. *kur-pam* „žalud“ (EDAL 836).

21. Stkor. ***ku* : **gu* [仇] „dítě (童 ~ 童子)“ – stjap. **kw* [古] > novojap. *ko* „dítě (子 ~ 兒)“ (B 127; srov. Itabashi 2003, kor. + stjap. + evenkština).

Alt. **kūŋi*: tg. **kuŋā* „dítě / dětství“ || mong. **kōw-γün*, **kewken* „dítě, syn“, viz též druhý člen kitanského kompozita <bo.qo> „syn, dítě“ (Kane 2009: 38) || tk. **güŋ* „otrokyně“ || pjap. **kūa* „dítě“ (EDAL 742; R 627).

22. Archkor. ***kweru* / **kweylu* [桂婁] „žlutý (黄)“ > stkor. **kuər* [骨] id. – novojap. *ki-* „žlutý“ < stjap. ***ki* / **gyi* [岐] id., v kompozitech novojap. *ko-* < stjap. **kw* [古], naznačuje pre-stjap. **kui* / *koi* (B 127).

Alt. **k'ūli* „žlutý, hnědý, šedý“: mong. **kūjilen* „šedý, modravý“ || tk. **Kula* „žlutavý, hnědý“ (EDAL 849; R 614).

23. Archkor. ***kuru* / **kulu* [溝漚] „obezděné město, pevnost (城)“ > stkor. ***kuər* : **kuər* [骨] / **χuər* [忽] id.; srov. pákče **kiri* „pokladnice“, střkor. *kiri* id. (Vovin 1986, 101: pákče + střkor. + stjap.) – stjap. **kura* „sklad, pokladnice“ (B 127–28).

Alt. **kuri* „plot, ohrada, budova“: tg. **kori* „rám / krov, opevnění / bunkr“ || mong. **kürjen* „ohrada“ || tk. **Kur-* „postavit (budovu)“ || pjap. **kuru-wa* „opevněná hráz“ (EDAL 746; R 657).

Pozn: možný i vztah se stkor. ***k̄ir* : **kin* [斤] „mohyla; zřícenina města (墟)“, srov. pujo-pákče **k̄i* [己] „obezděné město, pevnost (城)“ (B 126).

24. Stkor. ***kuər* : **kuərlir* [骨尸] „shnilý / ztrouchnivělý (朽)“ – stjap. **kut-* „hnít (腐)“, **kutup-* „zemřít (崩)“; srov. novojap. *kuso* „hnůj“, *kusa* „páchnoucí“, *kusaru* „hnít“, *kuchiru* id. (B 128; srov. R 666).

Alt. **gt̄ù*: tg. **gutu-* „zostudit“ || mong. **gutu-* „kazit / poškodit“ || tk. **Kūtur* „bláznivý, vzteklý“ (EDAL 576; R 669). Zajímavé je kit. **tur-* „zemřít“ (Kane 2009: 91) – s předchozími tvary je slučitelné pokud vzniklo kontrakcí z **k(ũ)tur*. Pozn: v EDAL 748 je pjap. **kùsà-* „odporný, páchnoucí“ srovnáváno se střkor. *kùs̄i-* „aromatický“ || tg. **kušu* „nahnilé dřevo / troud, lupy, moud“.

25. Stkor. ***kuər̄iŋy* : **kuər̄iy* [骨衣] „divočina, pustina (荒)“, srov. stkor. ***kuər* : **kuərlir* [骨尸] „shnilý (朽)“ (B 128).

Pozn: Itabashi (2003, 144) je srovnává se střkor. *kəcul-* [荒] a pákče *koər̄cer* [荒] „být divoký / hrubý“.

26. Stkor. ***kuər̄tsi* : **χuər̄tsi* [忽次] / **kuair* [串] / **kotsi* [古次] „ústa (口)“ – novojap. *kuchi* < stjap. **kuti* [久知] / **kutv-* [久都] < pre-stjap. *kutui* „ústa“ (B 128; uvažuje o výpůjčce z čín. – srov. stčín. **kʰóʔ* [Starostin 1989, 560] nebo **kh(r)óʔ* „ústa“ [Baxter 1992, 771] < **kor* [ков]?).

Alt. **k̄iāč̄ù* „díra; ústa“: tg. **kuči-n* „studna; prohlubeň“ || tk. **kĒc̄ir* „průdušnice, chrupavka“ || kogurjo / *xuč̄e/* „ústa“ || pjap. **kútí* „ústa“ (EDAL 682; R 667–68).

27. Stkor. ***kür* / ***k̄ir* : **külir* / **k̄ilir* [居尸] „srdce (心)“ – novojap. *kokoro* < stjap. **k̄ik̄iri* / **kükürü* [許許呂] „srdce“; jedno z četných v jap. reduplikovaných označení částí těla (B 128; Itabashi 2003, 143: stkor. **kor* [居尸] „srdce; mysl (心)“).

Alt. **k̄õk̄è* „prsá; srdce“: tg. **xuku-n* / **kuku-n* „prsá“ || mong. **kõkõn* „prsá, bradavka“ || tk. **gõküir* & **Kõkrek* „prsá, hrud“ || střkor. *kokāi-* „dřevní dřeň, dřeň, jádro“ || pjap. **kākārə* „srdce“ (EDAL 713–14; R 633). Uvedmě ještě, že se koncové **-r̄*, objevuje snad jako specifický sufix párových částí těla (EDAL 220) i v tk. **gõküir* a stjap. *kokoro*.

28. Stkor. ***kutsi* : **gutsi* [仇次] „pevný, silný / tlustý; vážený, upřímný (敦)“ : stjap. **kũ* [古] „silný / tlustý, hustý“ (B 129).

?Alt. **kušV* „střevo / vnitřnost“: tg. **kuči* / **kuši* „tlusté střevo, jitřnice“ || mong. **kos*, **koskinag* „tlusté střevo, konečník, rektum“ (EDAL 749).

29. Stkor. ***kof̄iŋy* : **kof̄iy* [古衣] „labuť / Cygnus bewicki (鵠)“ – novojap. *kugui* „labuť (鵠)“ < stjap. **kukupi* [久久比] zdroj ve stjap. **-pi* je však nejistý (B 129).

Alt. **kūgū* „labut“: tg. **kūku* „labut“ || tk. **Kugu* id. || střkor. **kòhài* „volavka“ || pjap. **kùkùpì* „labut“ (EDAL 733; R 652; srov. Itabashi 2003, 144).

30. Stkor. **ma* „ruka / paže“ (Itabashi 2003, 158).

Alt. **máña* „ruka, pracka“: tg. **maña* „pracka (zvířete)“ || tk. **bĀń-* „šlapka / plocha nohy“ (EDAL 902: tg. + tk.) || kor. *mǎn* „ruka“, *mandi-* „dotýkat se, osahávat“, *man dilda* „pracovat“ (PKE 105–06).

31. Stkor. ***mawr* : **mawir* [毛乙] „kulatý, kruh (圓)“ – jap. *maru* „kulatá (věc), kruh“, *mawaru* „točit se“ (B 129).

Alt. **múra* „kulatý; točit“: tg. **murV-* „obcházet okolo; kulatý“ || mong. **murui* „zatačka / křivka“ || tk. **bur(a)-* „zkroutit / ovinout, otočit“ || kor. *muri* „gloriola, kruh okolo slunce nebo měsíce“ || pjap. **márǎ* „kulatý“ (EDAL 956; R 680).

32. Stkor. ***meru* : *miäru* [滅烏] „hříbě (駒)“ – stjap. **uma* [宇麼] „kůň (馬)“; srov. stčín. a další paralely (B 129–30; Itabashi 2003, 146).

Alt. **mórV* „kůň“: tg. **murin* „kůň“ || mong. **mori(n)* id. a kit. <mo.ri> „kůň“ (Kane 2009: 33) || tk. **bura?* „duše obětního zvířete (koně)“ || střkor. *mǎr* „kůň“ (EDAL 945).

33. Stkor. ***mey* : **mey* [買] „voda (水); řeka (川)“ – stjap. **mi* [美] „voda (水)“ (B 130). Viz též silla *mur* [忽] „řeka, voda (水)“ (Itabashi 2003, 146–47).

Alt. **mjūri* „voda“: tg. **mū* „voda“ || mong. **mören* „řeka“ || střkor. *mír* „voda“ || pjap. **mí(-n-tú)* „voda“ || srov. tk. **jag-mur* „děšť“ = „padající voda“ (EDAL 935–36; srov. R 688).

34. Archkor. ***meyŋ* : **miayŋ* [明] / **məwŋ* [蒙] > stkor. ***mey* : **mey* [買] „vy-nikající, dobrý (善)“ / ***mew* : **muw* [牟] id. – stjap. **mi* [美] „ušlechtilý, vážený (御)“ (B 130–31).

Alt.: tk. **bāj* „bohatý, vznešený; mnoho, početný“ (VEWT 56; jinak EDAL 340–41); džurč. **baya* „bohatý“ v **baya nie[l]ma* „bohatý člověk“ (Kane 1989: 274) může být turkického původu přijaté přes mongolštinu. Je lákavé vidět příbuzný tvar také v džurč. **nomuho* „laskavý, benevolentní, dobrý“ (Kane 1989: 282), které by bylo složeninou s první složkou *no-*.

35. Stkor. ***meyr* : **meylir* [買尸] „česnek (蒜)“ – stjap. **mira* / **miray* [美良] „pórek, čínská pažitka, aromatizovaný česnek (菹), šalotka, pórek (薤)“ (B 131).

Alt. **ménrV* „česnek, cibule“: tg.: oroč. *meŋgulike* „druh jedlé traviny“ || mong. **maŋgir*, *maŋgina* „česnek viniční, česnek medvědí“ || střkor. *mǎnǎr* „česnek“ || kogurjo **mail* (Lee) || pjap. **mira* „cibule“ (EDAL 912; R 690).

36. Stkor. **miŋ* [仍] „žena (陰)“ – stjap. **mi* [美 ~ 彌] / **me* / **mey* [賣] / **mina* „žena, manželka“ (B 131; cf. R 686).

Ramstedt (SKE 147) zmiňuje kor. + solon. *bener* „bratr nebo sestra mé manželky“, srov. střkor. *mjə̀nəri* „snacha“ (cf. EDAL 896) a tg. **bener* „mladší příbuzný“ (TMS I, 125; srov. EDAL 339). V PKE 110 vysvětlil *-əri* v moderním jazyce jako diminutivum suffixu a přidal srovnání s jap. *me* „žena / manželka“, rjúkjú *mi* id. Pozn: srov. i kompozita stkor. ***mijkir* : **mijkin* [仍斤] „Jerlín japonský / Sophora japonica = Styphnolobium japonicum (槐)“ < **mij* [仍] „žena (陰)“? + ***kir* „strom“ (B 131) – viz #17; a stkor. ***miŋpar* : **miŋbuar* [仍伐] „zrno (穀)“, srov. stkor. ***par* : **palir* [波尸] „druhá vzrostlá rýže“ – stjap. **par-* [波里] „zasadit novou rýži (墾)“ (B 131), a snad i džurč. **bele* „nevařená rýže“ (Kane 1989: 205, 206).

37. Stkor. **mir* [密] „tři (三)“; srov. silla **mir* „3“ (Itabashi 2003, 147) – stjap. **mi* [瀾] id. (B 132).

V EDAL (pp. 1032–33; cf. also R 692) pjap. **mi-* „3“ je srovnáváno s mong. **gu-* (*rban*) „3“ (srov. i kit. [hur] „třetí“ viz Kane 2009: 54, 121) a tk. **otuř* „30“ nebo **üč* ~ **öč* „3“ a vše je odvozováno od p-alt. **ŋ[iu]*. S touž pravděpodobností lze k mong. připojit i uvedené číslovky v jap., kogurjo a silla a všechny je odvodit z **ŋiur-*. Srovnat lze i střkor. *nirkop* „7“, analyzované Ramstedtem (SKE 77, 124, 167; srov. také Blažek 1999, 131) jako „ohnutý strom“. Zajímavé je kor. *tuə* „několik málo“, odvozované tradičně z **č* „dva nebo tři“ (SKE 275; Vovin (1993, 252, 256) rekonstruuje východisko v střkor. jako **two.ńe(h)*, což naznačuje **ńe(h)* = „3“).

38. Stkor. **mur* [勿] „klenutí z trámů, most (梁)“ (B 132: stkor. + novojap. *mune* „střecha / hřeben / vahadlo z trámů (棟)“ < stjap. **mune* [牟年 ~ 牟禰], homonymní se stjap. **mune* „hrud“); srov. silla **murih* „hora“ (Lee 1977, 80).

Alt. **mro* „strom, les“: tg. **mō* „strom“ || mong. **modu* „strom“ || střkor. *mòró*, *mōi* : *mōih* „hora, dřevo, les“ || pjap. **mári* > stjap. *m(w)ori* „les“ (EDAL 956; R 700).

Pozn: zajímavý je dialektický tvar v kor. (oblasti Casöng & Kanggye) *muthu* „strom“ (PKE 118: kor. + mong.).

39. Stkor. ***na* : **na* / **nay* [奈] „bambus (竹)“ – stjap. **nō* / **nəy* / **nəŋ* [能] „bambus užívaný pro výrobu šípů (笑 · 箭竹 · 矢)“ a novojap. *shino* < stjap. **sino* / **sinu* [斯奴] / **tśinəy* [志乃] „malý bambus (小竹), druh bambusu (篠)“, plus *-nai* v novojap. *shinay* „bambusový meč“ (B 132).

Alt.: tg. **nawi* „tyč, prut“ (TMS I, 578) || ?tk. **jāj* „luk“ (VEWT 186: z **jāń*). Srov. EDAL 960; R 735.

40. Stkor. ***na* : **naw* [惱] / **nəy* [內] „země, půda (壤)“, **nəy* [乃] „provincie, prefektura (州)“; srov. päkče **na* ~ **ra* „země / půda“ (Vovin 1986, 101) – stjap. **na-* [那] v **nawi* [那為] „zemětřesení (地震)“, snad novojap. *suna* „písek“; srov. i stkor. **no* [奴 ~ 弩] „země, půda (壤)“ (B 132).

Alt. **nālV* „země, půda“: tg. **nā* „země / půda“ plus džurč. **na* „země“ (Kane 1989: 163) || mong. **nala-* „rozsáhlý, široký“ a kit. ⟨neu⟩ / ⟨neu.e⟩ „země / půda“ (Kane 2009: 94) || tk. **jaləŋ* „pole, step“ || střkor. *nārāh* „země / kraj“ (EDAL 962; R 714).

Pozn.: souviset může i stkor. ***na* : **na* [那] / **nəy* [耐] „v / do, uvnitř / dovnitř (内)“ – stjap. **na* [那] „uvnitř / dovnitř, střed (中)“, **naka* / **nayka* [奈加] „uvnitř / dovnitř, střed (中)“ (B 132–33).

41. Stkor. ***nair* : **n^wəir* [内乙] „písek (沙)“; srov. pākče **nari* „řeka“, silla **na* id., střkor. *nāi* : *nāih-* „řeka“ < stkor. **nari* (Kōno) nebo **narik* (Lee 1977, 80; viz B 15, 133: stkor. ***na* „země, půda“ + stkor. ***^wir* „studna, pramen“ – novojap. *suna* „písek“ < stjap. **su* [須] „písek (沙), písčiny břeh“ + nedoložené **na-*, známé však z kompozita **nawi* „zemětřesení“).

Alt. **najV(rV)* „jezero, řeka“: tg. **niāru* „jezero, močál“ || mong. **nayur* „jezero“ || střkor. *nāi* (*nāih-*) „řeka“ (EDAL 961; data ze stkor. & silla podporují rekonstrukci **najVrV* jako pouze uspokojivou).

42. Stkor. ***namey* : **n^wəymey* [内米] „zkalená voda [např. pod vodopádem] (瀑池)“; srov. pākče **namu* ~ **nami* „moře“ (Vovin 1986, 101) – stjap. **nami* [那美] „vlna (波)“ (B 133).

Alt. **lāmò* „moře, vlna“: tg. **lāmu* „moře, vlna“ || mong. **namug* „mokřina, močál“ || pjap. **nāmì* „vlna“ || kogurjo (Lee) **nuami* „rybník, moře“ (EDAL 866–67; R 719–20).

43. Stkor. ***namey* : **n^wəymey* [内米] „dlouhý (長)“ – stjap. **naga* / **naya* [那賀] / **nā^wga* [那我] „dlouhý (長)“ (B 133: kořen **na-*; Martin 1987, 836: *naga* < **nanka*).

Alt. **niombu* „tenký“: tg. **nem(i)-* „tenký“, **niambu-* „tenký, hubený“ || mong. **nimgen* „tenký“ (EDAL 989; v EDAL 1035–36 a R 716, pjap. **nānkà-* „dlouhý“ je srovnáváno se střkor. *nāri-* „prodloužit se“ || tg. **ŋōli-* „dlouhý“ || mong. **nolig* „dlouhý, nudný“ || tk. **ula-* „dloužit, natahovat“.

Pozn.: sémantická disperse „dlouhý“ vs. „tenký“ má analogii v řec. μακρός „dlouhý, velký, vysoký, hluboký, tenký, vzdálený“, μακεδνός „vysoký, tenký“ vs. lat. *macer* „tenký, hubený“, sthn. *magar* id.

44. Stkor. ***namur* : **nəymur* [乃勿] „olovo (鉛)“ – stjap. **namari* [奈万利] id. (B 133). Srov. i raná střkor. (13. stol.) **namər*, pozdní střkor. (15. stol.) & novokor. *nap* „olovo / olověná slitina“ (Lee 1977, 96, 115; Itabashi 2003, 147–48; Miller 1979, 8).

Alt. **niǎlpá* „olovo / olověná slitina“: tg. **nāiban* „cín“ || pjap. **nāmári* „olovo, cín“ < **nāpan-[r]i* || kogurjo (Miller) **naimul* (EDAL 985; R 719).

45. Stkor. **nan* [難] „sedm (七)“ s genitivně atributivním sufixem ***nan-ir* : **nan-in* [難隱] – stjap. **nana* / **naynay* [那那 ~ 奈奈] id. (B 133).

V EDAL 959–60 je alt. **nad[i]* „7“ rekonstruováno na základě tg. **nadan* || ?mong. **dal-* < **lad-* || tk. **jeṭti* || střkor. *nirkúp*; kogurjo **nanən* (Lee) || pjap. **nana-*; srov. též R 720. K vnitřní struktuře viz Blažek 1999, 124.

46. Stkor. **nu* [奴 ~ 弩] „země, půda (壤)“ – novojap. *no* < stjap. **nu* [努 ~ 弩] / **nəy* / **nəŋ* [能] „země, pole, pustina / slatina, rovina (野)“; srov. stkor. **na* [内] „země, půda (壤)“ (B 133).

Alt. **niṅṅu* / **ŋiṅṅu*: tg. **ŋuŋi* / **ŋoŋi(-ka)* „loviště zvěře nebo ryb“ || mong. **nintug* / **nuntug* „pastviště“ || tk. **(i)anir* „strniště“ || střkor. *nón* „rýžoviště“ || pjap. **nua* „pole“ (EDAL 988). Alternativně i kit. <neu> / <neu.e> „země / půda“ (Kane 2009: 94).

47. Stkor. **pa* [波] „moře (海)“ – stjap. **pa-* v **pama* [波麻] „mořské pobřeží, pláž (浜 · 水際)“ lze analyzovat jako **pa* „moře“ + **ma* „místo“; (B 134: stjap. **wata* [和多] „moře (海)“ nemůže mít přímý vztah z fonetických důvodů; Itabashi 2003, 149 připojuje kogurjo **patan* [波旦] „oceán (海)“; srov. též silla **patɔr* „moře“ – see Lee 1977, 80).

Alt. **bétà* / **pédà* „moře / jezero; brod“: tg. **pedē-* „brodit, překračovat“ || střkor. *pàtá*, *pàràr* „moře / jezero“ || pjap. **bátá* „moře / jezero“ (EDAL 340; R 932).

48. Stkor. **paŋiy* : **paiiy* [巴衣] / **paiy* [波衣] / **payey* [波兮] „útes / převis (巖), hora (山); skalisko (岳), sráz / strmá stěna (峴)“ (B 253) = stkor. **pa'iy* [巴衣 / 波衣] ~ **payey* [波兮] „útes / převis (巖), skála (岩), sráz / strmá stěna (峴)“ (Itabashi 2003, 149 přidává nivchské *pax* [石]) = stkor. **paxe* / **pa'i* „skála“ (Lee 1977, 38).

Alt. **páko* „skála, útes / převis“: tg. **pākta* „vrch, sráz, písčina“ || střkor. *páhói* „skála“ || pjap. **paki* „příkrá skála“ (EDAL 1074; R 490).

49. Stkor. **pai* [巴] „osoba ♂, muž (夫)“ (B 134).

Alt. **bėje* „muž; já / vlastní, tělo“: tg. **beje* „osoba, muž“ || mong. **beje* „tělo, osoba, já / vlastní“ || pjap. **bà* > stjap. *wo* „muž“ (EDAL 335; R 764).

50. Stkor. **paik* [伯] „setkat se, potkat (遇 ~ 逢 ~ 迎)“ (B 134) = stkor. **paik* [伯] / **pak-* id. (Itabashi 2003, 149: stkor. + tg. + tk.).

Alt. **bǎka* „dívat se, hledět“: tg. **baKa-* „najít, získat“ || tk. **bak-* „dívat se, hledět“ || střkor. **pò-* „vidět“ || pjap. **bàkàr-* „rozumět“ > stjap. *wakar-* (EDAL 323; R 927–28).

51. Stkor. **piar* : **piar* / **biar* [別] „rovina, plocha (平)“ – stjap. **pira* [比良] „id., **pirō* [比呂] „široký, širý, ohromný (廣)“ (B 134).

Alt. **bǎr[i]* „široký, silný / tlustý“: tg. **baru-n* „silný / tlustý, plný“ || mong. **bar-* „široký a silný / tlustý“ || tk. **bArík* „silný / tlustý, statný“ || střkor. *pár* „sáh“ || pjap. **pirə-* „široký; sáh“ (EDAL 330) = **pirō* / **pilü* [比呂] „široký, širý, ohromný (廣)“, stjap. **piro* „sáh (尋)“ (B 135); nebo alternativně alt. **p'ǎlā*:

tg. **pāla-n* „louka, otevřený terén“ || tk. **ala-ŋ/-n* „rovný terén, rovina“ || střkor. *phōri* „pole, louky“ || pjap. **pārà* „rovný terén, rovina“ (EDAL 1120; R 520).
Pozn: možná má vztah ke stkor. ***piar* : **piar* / **biar* [別] „-tný, krát; vrstva (重)“ – stjap. **pe* / **biay* [幣] „-tný, krát; vrstva (重)“ < pjap. **pia* / **pira*; srov. též stkor. ***pirar* : **piliar* / **biliar* [比烈] „mělký (淺)“ (B 134).

52. Stkor. ***piar* : **piarli* / **biarli* [別史] „stranou, oddělený (分)“ – novojap. *he* id. < stjap. **pe* [敝] < pjap. **pia* / **pira* (B 134).

Alt. **p'āji[-]* „část“: tg. **pā* „část“ || mong. **hejil-* „oddělit“ || pjap. **pia* „část“ (EDAL 1120; R 770).

Pozn: likvidy ve stkor. a mong. potvrzují, že protoformu lze rekonstruovat s **-l-* nebo toto **-l-* případně reprezentuje starší extenzi.

53. Stkor. **piy* [非] „sójový bob (大豆)“ – ? (B 135).

Alt. **ibē* ~ **ipē* „zrno“: tg. **ibi-* „vymláčet zrno“ || tk. **ebin* „zrno, semeno“ || střkor. **pjō* „sazenice rýže, rýžové zrno“ || pjap. **ipi* „vařená rýže, vařené zrní“ (EDAL 578; R 552).

54. Stkor. ***piy* : **piy* [不] ~ ***mbiy* : **mīy* [未] „země, stát (國)“, **piy* [非] „komanderie (郡)“, **piy* [非], Puyo [扶餘], jméno království, lidu a jazyka vztaženého ke kogurjo – pre-stjap. **pi* / **bi* „země“, pokračuje v novojap. *hina* „venkov; odlehlé místo“ (B 135) < pjap. **pina* (srov. EDAL 1162; R 518–19).

Alt. **baja* ~ **bajja* „místo; být umístěn“: tg. **bia* & **biagun* „místo, země / půda“ || mong. **baji-* „postavit“ (EDAL 322) nebo méně pravděpodobně alt. **bāgo* „místo“: tg. **biga* „pole, step“ || mong. **buji-* „vzdálený; neobydlený“ || pjap. **pia* „místnost, místo, okolí“ > stjap. *pje* (EDAL 348; R 513).

55. Stkor. ***por* [伐]: **puruk* [伐力] / **ibor* [伊伐] / **ipur* [伊火] „zelený (绿)“ || střkor. *puru-* „zelený (绿)“ (Itabashi 2003, 139: stkor. + střkor.).

Alt. **bořV* „šedý“: mong. **boro* „šedý“ || tk. **boř* ~ **bōř* „šedý“ (EDAL 376). Zajímavé je džurč. **burha bočo* „zelený“, vysvětlitelné z *burha*, později *burga* „vrba“ + *boco* „barva“ (Kane 1989: 360).

56. Stkor. ***puk* : **buk* [伏] „hluboký (深)“ – stjap. **puka-* [布可] „hluboký (深)“ (B 135; Itabashi 2003, 150).

Alt. **pōki* ~ **p'ōki* „hluboký“: mong. **(hü)gün* „hluboký“ > monguor. *fugwən* id. || pjap. **pukà-* id. (EDAL 1104; R 538–39).

57. Stkor. ***pusi* : **buso* [扶蘇] / **pusi* / **busi* [夫斯] „borovice (松)“ (B 253) = stkor. **bus(i)* [扶蘇 / 夫斯] ~ střkor. *pus* „borovice (松)“ (Itabashi 2003, 139).

Alt. **bōli* „druh cedru, borovice“: tg. **bolgi-ka* „zakrslý cedr“ || mong. **bujil-* / **büjil-* „mandloň“ < **bulil-* || tk. **bōl* „cedr, pinie“ || pjap. **pusi* „drobné rošti na podpal“ (EDAL 373; R 545).

58. Stkor. **sork* [息] „půda / země (土)“ (Itabashi 2003, 151).

Alt. **siǎri* „země / půda; písek; močál“: tg. **siru-* „písek“ || mong. **siraγu* „země / půda“ || tk. **siaŕ* „močál, bláto / půda“ || střkor. *hǎrk* „země / půda“ || pjap. **situ* „vlhké místo“ (EDAL 1269–70; R 811; Lee 1977, 20).

59. Stkor. **su* [首] „nový (新)“ (Itabashi 2003, 151); srov. paekče **sa* id. (Lee 1977, 41).

Alt. **zějna* „nový“: tg. **señe-* „syrový / surový, nezralý“, srov. džurč. **es[h]u* „syrový“ v **es[h]u yali* „syrové maso“ (Kane 1989: 342). || mong. **sine* „nový“ + kit. <š.ěŋ> „nový“ (Kane 2009: 38) || tk. **jaŋi*/**jeŋi* „nový“ || střkor. *sái* „nový“ (EDAL 1510).

60. Stkor. **surnyi* / **zwirnyi* [述个 / 述弥] / **suwney* [首泥] „vrchol, hřeben (峯)“ (Itabashi 2003, 152: stkor. + střkor. *sunirk* „vrchol / hřbet, horský průsmyk (嶺)“ = stkor. **šüri* / **šüni* „vrchol hory“ (Lee 1977, 38 & Miller 1979, 8: stkor. + střkor.); srov. i pākče **suri* „vrchol hory“ (Vovin 1986, 102).

Alt. **sira/u* „kopec, hora“: tg. **sirk-* „malý kopeček, výspa“ || mong. **siru-* / **siro-* „skála, štít / útes; vysoká hora“ (EDAL 1258–59).

61. Stkor. ***ša* : **siaw* [尚] „hojný, vzkvétající, bujný, bohatý (豐)“ (B 135–136: stkor. + stjap. **sa-* v stjap. **sati* [佐知] „štěstí, mající štěstí / šťastlivec (幸); úspěšný, bohatství / blahobyt (福)“, **sapa* „mnoho, hojný“, **sakay-* „kvetoucí (o vegetaci), sláva, nádhera; hojný, prosperující“).

Mong. **saji(n)* „dobrý, hezký / krásný“ a kit. <š.ia> / <š.ia.ah> / <š.ěŋ> „dobrý, dobro“ (Kane 2009: 100); přitom džurč. **sain* „dobrý“ v **sain edu* „dobrý vítr“ / **sain agu* „dobrý déšť“ (Kane 1989: 155) vypadají jako výpůjčky z mongolštiny || střkor. *sà* ‘ó-náp- „divoký / násilný, zuřivý, hrubý“ (v EDAL 1224 spojováno s tg. **sěgV* „krev“ || tk. **sag* „zdravý“ || pjap. **sùkù-jaka* „zdravý“.

62. Stkor. ***šamiar* : **šamyiar* [沙熱] „chladný (情)“ – stjap. **samu* / **tsamu-* [左牟] „chladný, studený (寒·冷)“ (B 136).

Alt. **šajo* „chladný, studený“: tg. **saŋu-n* „chladný“, **saŋu-ksa* „jinovatka“ || ?mong. **seyü-* „stín“ || pjap. **sàmù-* „studený“ (EDAL 1210; R 782).

Pozn. alternativní řešení lze hledat v džurč. **šimu’u* „chladný“ (Kane 1989: 189).

63. Stkor. ***šap̄iy* : **šap̄iy* [沙非] / **šabu* [沙伏] „rudý (赤)“ – stjap. **sapi* / **sabi* / **tsapi* / **tsabi* [佐比] „rez, rezivět; rudý“ (B 136); srov. i pākče **supi* „rudý; hýl“ (Lee 1977, 42) = **sopi* „rudý“ (Itabashi 2003, 150).

Alt. **sěmpa* „rez“: tg. **septu* / **semtu* „rez“ || pjap. **sàmp(u)ì* „rez, plíseň“ (EDAL 1230; R 776).

64. Stkor. ***šayk* : **siayk* [昔] „orchidej (蘭)“ – stjap. **sakura* / **tsakura* [佐區羅] „třešeň / višeň (櫻)“, srov. **sak-* / **tsak-* [佐久] „kvést (開)“ (B 136).

Podle EDAL 1235 má pjap. **sákúra* vztah ke střkor. *sǎrkó* „broskev, meruňka“ || mong. **surgar* „Ledum = Rhododendron = Rojovník“ || tg. **senkürē* „druh keře“; srov. též R 781.

65. Stkor. ***šiyti* : **šiyti* / **šiytši* [省知] „předat informace, vyprávět, chápat (述)“ – ? (B 136).

Srov. mong. **sinži-* „zkoumat“ || tk. **jint-* „pátrat, hledat“ (VEWT 203; EDAL 1513: *z-).

66. Stkor. **šu* [首] „kráva, tur, skot (牛)“, možná i stkor. **usi* [宇之] „kráva (牛)“ podle rekonstrukce Lewina (B 167–68 ale pochybuje; střkor. *syo* [Lee] „skot“ = *so* „kráva“ [Lewin] = *syu* [Kiyose] „býk“ pochází jistě z jazyka silla) = stkor. **su* ~ **siu* [首] „kráva, skot (牛)“ (Itabashi 2003, 151).

Alt. **úsu* / **osu* / **-i* „zvíře; kráva“: tg. **us-* „stádo, hejno; zvěř, divoká zvěř“ || střkor. **sjó* „kráva“ || pjap. **úsi* „kráva, býk“ (EDAL 1505; R 921).

67. Stkor. ***šur* : **šuir* [首乙] „skladiště, pokladnice“ – stjap. **su* / **sü* [須] „hnízdo (巢); domov“; srov. i stjap. **sum-* / **süm-* [須美] „bydlet (住)“ (B 136).

Srov. alt. **sáro* „plot / ohrada, vesnice“: tg. **saru* „plot / ohrada“ || mong. **siröge* „plot / ohrada“ || tk. **sorak* „vesnice“ || pjap. **sátuá* „vesnice“ (EDAL 1220; R 788).

68. Stkor. ***tan* : **tan* [旦] / **tʷən* [頓] „údolí (谷)“ – stjap. **tani* [多邇] id. (B 136).

Alt. **tʷə̀nà* „nížina“: tg. **tēŋ-* „rovina, nížina; nízký násep; tůň / jezírko“ (TMS II, 235–36) || tk. **tEŋ* „tůň / jezírko, velká řeka“ (VEWT 473) || pjap. **tāni* (EDAL 1417; R 852).

69. Stkor. **tawnpi* [冬非] „kulatý (円)“ (Itabashi 2003, 152); srov. pākče **tam* ~ **tum* „kulatý, kruh“ (Vovin 1986, 101).

Alt. **tʷōŋkē* „round“: tg. **toŋal-* „kulatý“ || mong. **tūŋke-* / **tūŋge-* „vydutý; malý vak“ || střkor. *toŋkori* „kulatý“ || pjap. **tānkūrō* „smyčka“ (EDAL 1459; R 869).

70. Stkor. **tawŋ* [冬] „kaštan (栗)“ (B 137: stkor. + novojap. *tochi* „hnědák (像)“ < stjap. **toŋi* [度知] id.; v EDAL 1480: pjap. **təti* ~ **tuati* „hnědák / Aesculus turbinata Blume“ || střkor. *tōthóri* „id.; ořech / žalud“).

Alt. **tʷoŋerV* „druh listnatého stromu“: tg. **tuŋde* ~ **tuŋre* „vrba“ || mong. **towrai* „druh topolu“ || tk. **To(ŋ)gurak* „topol, vrba“ || pjap. **təniari-* „jasan“ (EDAL 1458; R 874).

71. Stkor. **tawŋ* [冬] „buben (鼓)“ – stjap. **totomi* [都都美] / **todəwmi* [都豆美] „buben (鼓)“ (B 137).

Alt. **tu[ŋm]i* „buben“: mong. **düngür* „šamanský buben“ || tk. **düm-* „buben“ || pjap. **tuntumi* „buben“ (EDAL 1385; R 907), zajímavé je též džurč. **tungke du-bi* „bít do bubnu“ (Kane 1989: 196, 197).

Pozn. mongolská a starokorejská data svědčí pro rekonstrukci s **-ŋ-*.

72. Stkor. **tawŋ* [冬] „vzít / brát (取)“ – novojap. *to(r)-* „vzít / brát“ < stjap. **tawr-* / **tawŋr-* / **taŋri* [登利] / **tawri* [刀里] / **tawri* [斗理] „vzít / brát (取)“ (B 137).

Pozn: v EDAL 1428 stjap. *t(w)or-* je „vzít / brát“ odvozeno z pjap. **tər-* ~ **tuar-* a srovnáno se střkor. *tír-* „držet, zvednout“ a tg. **tī-* „zbavovat (něčeho), odebrat“. Srov. i R 877.

73. Stkor. **tawŋpi* [冬比] „otevřít (開)“ – novojap. *tô-* „projít skrz“ < stjap. **tə(w)ŋpu-* / **taŋpaw-* [等保] < pjap. **tawŋ* (B 137, 138).

Srov. alt. **t'úŋe*: tg. **tuŋke* „střecha“ || mong. **toŋuna* „okno ve střeše“ || tk. **tüŋ-* „kouřová trouba, okno“ || střjap. *tó* < pjap. **túa* „dveře < **t'úŋ(e)-gV* (EDAL 1476; R 867).

Pozn: má nejspíš vztah ke stkor. **tawŋ* [冬] / **taŋj* [丁] „horský průsmyk (峠)“ (B 137–38).

74. Stkor. ***tak* : **tak* [德] „deset (十)“ = stkor. **tok* (Itabashi 2003, 152) – stjap. **tə*, **təwo* id. (transkripce ve stjap. nejsou doložené; B 138–39: jap.-kor. **takwo* < stčín., patrně z dialektického tvaru **dekeb*).

Stjap. **-ə-* ~ **-w-* mohou být kontinuanty alt. **-g-* (srov. EDAL 72) a tak odpovídat velárám u protějšků ve stkor. V lákavé spekulaci o jejich funkcích plurálu / kolektivu (srov. EDAL 213) je legitimní uvažovat o příbuzných tvarech s významem „5“ i v dalších větvích: stjap. *itu-* || tg. **tu(a)ŋga* || mong. **tawu-* || ?střkor. *tasās* (viz Blažek 1999, 111, 122, 133–34).

V EDAL (p. 398) je přijato jen srovnání pjap. **təwə* > stjap. *towo* s tg. **žuban* „10“. Srov. i R 874.

75. Stkor. **tə* „nábřeží / hráz, příkop“; srov. silla **tu* id. (Itabashi 2003, 153).

Alt. **togi/-u* ~ **tugi/-u* „násyp, hráz“: tg. **dug[i]-* „kanál, ostrov“ || střkor. *tuk* „násyp, hráz“ (srov. PKE 216) || pjap. **túkà* „násyp, hráz“ (EDAL 1377; R 886).

76. Stkor. ***tsitsi* : **tsitsi* / **tseytsi* / **dzeytsi* [濟次] „díra, jeskyně (孔)“, z ***tu-itu* / **tueytui* – stjap. **tutu* / **totu* [都都] „trubka, roura (筒管)“ (B 139).

Alt. **titi* „roura, kulatá nádoba“: tg. **doda-ka(n)* „nádoba z březové kůry“ || tk. **dütük* „trubka“ || pjap. **tútú* „roura“ (EDAL 1388; R 904).

77. Stkor. ***tsu* : **tsu* [祖] „mládě sovy (鶇)“ < ***tə* – novojap. *tsuku* / *zuku* „sova (木兔)“ < stjap. **toku* [都久] (B 139; Itabashi 2003, 159).

Srov. tk. **tujŋun* „sokol“, také čag. *tujkar* „sokol bílý“ (VEWT 483, 497).

78. Stkor. **tšiam* [斬] „kořen, základ (根); kořen stromu (木根)“ (B 139: stkor. + novojap. *shimo* „dole / dolů (下)“ < stjap. **simaw* [斯毛] / **tšiməw* [志母]; nejspíš také **məw* v stjap. **məwtəŋ* [母登] „kořen (本), dole / dolů (下)“) = stkor. **cam* [斬] „kořen (stromu) (木根)“ (Itabashi 2003, 140).

Alt. **təmò* „kořen; síla, duše“: mong. **daŋgi* „kořen; původ / vznik, duše“ || tk. **damor* „žila; kořen“ || pjap. **tàmà* „duše“ (EDAL 1364–65; R 849). Zajímavé je džurč. **da* „kořen“ (Kane 1989: 206).

Pozn: korespondence tk. **d-*, mong. **d-*, jap. **t-* a kor. **č-* ukazují na proto-alt. **č-* (EDAL 25).

79. Stkor. ***tšiar* : **tšiar* [折] / ***tšiawr* : **tšiawlir* [召尸] „stříbro (銀)“ – novojap. *shiro-*, *shira* „bílý“, *shirogane* „stříbro“ < stjap. **tširu* [之路] „bílý“, **siri-rökane* / **tširükaneŋ* [之呂加禰] „stříbro (銀)“ (B 139).

Alt. **šjājri* „bílý“: tg. **siarū-* „paprsek / záře, duha“ || mong. **sira-* „žlutý“ || tk. **siriŋg* „žlutý“, ale čuvaš. *šorč* „bílý“ || stškor. *hái-* „bílý“, plus kogurjo **šilap* „bílý“ podle Miller (1979, 7) || pjap. **siruà-* „bílý“ (EDAL 1264; R 806).

80. Stkor. ***tširi* : **džili* [助利] „sever (北)“; z archkor. ***tš^wiar* [絶] „záda / zadní, za (後); jméno severního (北部) kmene národa Kogurjo“ – stjap. **tširi* / **siri* [斯理] „záda / zadní, za (後); kýta, hýždě (尻)“ (B 139–40).

Alt. **sèr V* „hýždě; vyměšovat“: tg. **seri(gi)* „hýždě, bedra“ || tk. **širt* „záda, hřbet (zvířat)“ (VEWT 419; jinak EDAL 1259) || pjap. **siri* „hýždě“ (EDAL 1236: tg. + pjap. + mong. **sari-* „močit (o psu)“ + tk. **širi-* ~ **sari-* „vyměšovat“). Srov. R 805.

81. Stkor. ***tšü* : **tšü* / **tšu* [朱] „střílet z luku (射)“ < raná stkor. ***tšü* [鄒] < archkor. ***tšüŋ* [東] id. (B 140). (B 140 je srovnává se stjap. **tšöp-* / **tšəp-* [登夫] / **tšöm-* / **tšəŋm-* [等美] „letět (飛)“, nicméně sémanticky to je příliš vzdálené).

Alt. **t'əŋe ~ -i* „ohýbat (luk)“: tg. **toŋ-* > evenk. *toŋo-* „ohýbat (větev)“, mandž. *tuŋgi* „druh luku“ || mong. **toŋgiji-* „ohýbat, luk“ || stškor. *təŋkái* „chvět se / třást se“ (EDAL 1458).

82. Stkor. ***tšüpu* : **tšüpu* / **tšübu* / **tšöpu* / **tšöbu* [主夫] „dlouhý (長)“ – stjap. **tšöpö* / **tšəpaw* [等保] / **tšəpu* [登富] „dlouhý (tj. vzdálenost), daleký / daleko (遠)“ (B 140).

Alt. **t'íp'ò ~ *t'io'p'e* „daleký / daleko“: stškor. *ptí-* „být oddělený, mít mezeru“ || pjap. **tšópá-* „daleký / daleko“ > stjap. *top(w)o-* (EDAL 1427).

83. Stkor. ***u* / ***wəy* / **uy* : **u* [烏] / **ywi* [唯] / **y^wəty* [淮] „brod (津)“ (B 141; srovnává je s novojap. *watar-* „brodit, překročit“ < stjap. **wata-* [和多] „brod, brodit (渡)“, a analyzuje je jako pjap. **u* „překračující“ + **ata-* „dosáhnout, získat / nabýt“).

?Alt. **ōk'e* ~ **ōke* „hlubina, místo vzdálené od břehu“: tg. **(x)uk-* „řeka, rozdělení řeky na dva toky; díra v ledu“ || tk. **ōkü* „díra v ledu“ || pjap. **ǎki* > stjap. *okji* „otevřené moře“ (EDAL 1048; R 753).

Pozn: sémantický rozdíl mezi stkor. a stjap. lze srovnat s řec. πόντος „moře“ : πάτος „cesta, stezka“.

84. Stkor. **o* [烏] „vepř (豬)“, nejspíš původně **ui*, reanalyzované jako **u* + sufix **-i* – stjap. **wi* [為] „kanec, vepř (豬)“ (B 141).

Alt. **uli*: tg. **uli-gan* „vepř“ (TMS II, 259), srov. **u[l]gia* / **uliyān* / **ulgian* „vepř“ (Kane 1989: 216; později ale vyčleňuje derivační sufix *-gian* – viz Kane 2009: 67) || mong.: kit. <ui> / **uil* „vepř“ (Kane 2009: 111) || tk: orchonská sttur. *(i)layzīn* „vepř, prasce“ (EDAL 1049: **óligV*).

Pozn. V EDAL 335–336 je stjap. **wi* srovnáváno s tg. **bejū* „zvíře s kopyty“ || mong. **bajta[l]-sun* „prasnice / kráva“ || tk. **bije* „kobykla“. Srov. R 549.

85. Stkor. **osiyam* [烏斯含] „zajíc, králík (兔)“ – novojap. *usagi* id. < **usaki* / **utsaki* / **ütsaki* [宇佐岐] id., vše ze společného jap.-kor. **usigan*, se stejným sufixem jako sttk. *tawišyan* id. Srov. také sttib. *yos* „zajíc“, *yosbu* „králíček“ (B 141; Itabashi 2003, 153: stkor. + stjap. + ainu *oske* + nivch *osk*).

Alt. **borso(k'V)* „jezevec“: mong. **borki* „starý jezevec“ || tk. **borsuk* „jezevec“ || střkor. *ùsìrk* „jezevec“ || pjap. **bàsáki* ~ **ùsáki* „zajíc“ (EDAL 374–75; R 920).

86. Stkor. **ü* / **i* [於] „křížem / napříč, stranou / bočně (橫)“ – novojap. *yoko* id. < **ikì* / **ükü* / **içi* / **üχü* [余許] id. (B 142).

Alt. **žiōke* ~ **žiōk'e* „strana, roh, směr“: tg. **žuku-* „cesta; roh“ || mong. **žüg* „strana, směr“ || tk. **jāk* „strana“ || pjap. **dókō* „strana“ (EDAL 1542; R 943).

Pozn: možný vztah se stkor. **ü* / **i* [於] „hranice, okraj (塞)“ (B 142).

87. Stkor. ***ür* / ***ir* : **ür* / **ir* [於乙] / **(mbiy)ir* [(未)乙] „pramen, zdroj (原); studna / pramen (泉井)“ / ***ür* „pramen (泉)“ – stjap. **wi* [為] „studna / pramen (井)“, vše ze společného jap.-kor. **wir* „pramen, studna“ (B 142).

Srov. alt. **biujri* > tg. **bira* „řeka“, **bira-xan* „pramen“ (TMS I, 84) || mong. **bürüdü* „bažina / močál“, ale chal. *bürd* „studna / pramen“ (KW 67) || střkor. *ù* in *ù-mír* „studna / pramen“ : *mír* „voda“ || pjap. **bi* / **bui* / **bài* „studna / pramen“ (EDAL 359: plus kogurjo **wöl* a silla **öl* a rekonstrukce viz Miller 1979, 9; Lee 1977, 38 rekonstruoval kogurjo **er* a silla **öl*). Srov. R 549.

88. Stkor. ***ütsi* : **ütsi* / **utsi* [于次] „pět (五)“ < pkor. **ütui* / **itui* – novojap. *itsu* id. < stjap. **itu* (ve stjap. nedoložená transkripce), vše ze společného jap.-kor. **itu-* / **ütu-* „pět“ (B 142; Itabashi 2003, 154: stkor. **uc* [于次] „5“ < **uti*).

Alt. **t'u* „5“: tg. **tu(a)nga* || mong. **ta-bu-* a kit. **tau* „5“ (Kane 2009: 19, 38) || střkor. *tàsās* || pjap. **itù-* (EDAL 1466; R 567).

89. Stkor. ***ya* : **ya* [也] „vaz / šije / týl (項)“ – ? (B 142).

Zajímavé alt. **niške* „krk, obratle“: tg. **nikimna* „krk (tj. zadní část)“ || mong. **nigur-su* „mícha“ || tk. **jaka* „límeč“ (EDAL 984).

Pozn: tendence ztráty iniciální nasály v **ni-* je známa z vývoje korejštiny: stfkor. *njərim* vs. mkor. *jarim* „léto“ (EDAL 989).

90. Stkor. ***ya* : **yaw* [要] „vrba (楊)“; doloženo v kompozitu ***yawirkuartsi* : **yawinχwarsi* [要隱忽次] „dutina ve vrbě (楊口)“. V první složce ***yair* : **yawin* [要隱] se objevuje genitivně-attributivní marker **-ir* : **-in* [隱]. Podobně ve stjap. **yanagi* [夜那疑] „vrba (楊 · 柳)“, s genitivním markerem **na* [那], který schází ve stjap. **yagi* id., kde má **-gi* (**ki*) význam „strom“ (B 142–43). Srov. tk. **ijenje* „vrba“ (VEVT 520; Dmitrieva 1972, 182, 188, 191, 207; Normanskaja, PTJaO 418).

91. Stkor. ***yar* : **yalir* „divoký“ – (B 143, 172 : stkor. + stjap. **yabu* „zarostlé místo; mokřina“, ze společného jap.-kor. **yar* „divoký“).

Srov. alt. **iargi* „dravec“: tg. **iarga* „leopard“ || stfkor. *irhi* „vlk“ (EDAL 602; toto srovnání zvažoval již Miller 1979: 10; tvar ve stkor. ale četl **yaši* a překládal jako „vlk“). Je-li význam „divočina“ původní, pak tk. **jal-gV-* může být i „slaná step“ : stfkor. (oghuz) *jalyu* „bídny / mizerný“ (VEWT 183) nebo **jalaj* „pole, rovina“ (VEWT 181; v EDAL 962 je spojeno s mong. **nalaj* „široký“ a s příbuznými tvary || stfkor. *nàrah* „země / kraj“ || tg. **nā* „země / půda“).

92. Stkor. ***yatsi* : **yatsi* [也次] „matka (母)“ < ***yatui* (B 143: stkor. + stjap. **yatoko* [夜都故] „otrok (奴 · 婢)“, s diminutivním sufixem **ko*, vše ze společného jap.-kor. **yatu-*).

Alt. **áčV*: stfkor. *áčami* „teta“, *áčapi* „strýc“ || tg. **asī* „žena, manželka (staršího bratra)“ + džurč. *aša* „manželka staršího bratra“ a **aže* „švagrová“ (Kane 1989: 271, 272) || tk. **áčaj* / **ěčej* „starší příbuzný: matka, babička, starší bratr, strýc“ (EDAL 271–72); alternativně srov. tk. **eli* „dáma“ > stujg., karachan. *i/eši* přešlo jako výpůjčka do stf- + litmong. *esi* „císařovna“, kalm. *iš* „matka“ (srov. EDAL 598).

93. Archkor. ***zwir* : **zwin* [順] / ***dzir* : **dzin* [慎] „levý (左)“ – (B 143 je spojuje s novojap. *so* „ten“ < stjap. **zew* / **zey* [曾]).

Alt.: mong. **žeyün* „levý; sever“ > střmong. *že’un* „levý“, litmong. *žegün* „levý; sever“, etc. (KW 1008), dále kit. <ci.g.en> / <dzi.g.en> „levý“ (Kane 2009: 104).

Pozn: v EDAL 1008 je ale mong. + tg. **ňenje* „jaro“ + pjap. **minámí* „jih, jižní vítr“.

A.2. LEXÉMY KOGURJO S PŘÍBUZNÝMI TVARY JEN V JAPONŠTINĚ

1. Stkor. ***fiatsir* : **atsin* [阿珍] „chudý (窮)“ – stjap. **atsi* / **antsi* [安之] / **asi* „špatný, zlý“ > novojap. *ashi* id., stjap. **iyatsi* [伊夜之] „skromný / prostý, nízký, levný (賤)“ (**iya* „odporný, ubohý, chamtivý / nenasytný, hladový“ + **atsi*)

> novojap. *iyashi* id. (B 121). Srov. střkor. *a-čhyet-*, inf. *a-čhyele-* „nemít rád, nenávidět“, odvoditelné z pkor. **achi* „hrozný, zlý“ (R 253).

2. Stkor. ***kasira* : **yaseylŋ* [河西良] / **yaširla* [何瑟羅] „hlavní město starého království Je(-māk) s etnickou skladbou Pujō-Kogurjo“ – stjap. **kasira* / **kašira* / **kašira* „hlava“ (B 123).

Z EDAL 660–61 lze přidat střkor. *kórčhi* „mozek“. Viz též R 596–97.

3. Stkor. ***kŋr* : **kŋn* [斤] „statečný (驍)“ – snad příbuzné s stjap. **kimi* / **gimi* [岐美] „pán, vládce (君·主)“ (B 126).

4. Stkor. ***kusi* : **kusi* [古斯] / **kusi* [古所] „druh jelena (獐)“ (B 129) = **kusi* „srnec; klenot“ (Itabashi 2003, 144) – novojap. *kujika* < stjap. **kudzika* [久自加] id., z **kusi* / **kudzi* „druh jelena“ + **ka* „jelen“ (B 129: stkor. + stjap.; Itabashi 2003, 144: stkor. + střkor. *kusul* + stjap. *kuciro*₂).

5. Stkor. ***makŋr* : **maikŋn* [馬斤] „druh stromu (大楊)“, dosl. „velká vrba / topol“ – stjap. **maki* [麻紀] „označení stromu s více významy včetně ‚rostlina *Torreya nucifera*‘, ‚dřevo‘, ‚dříví na otop‘, (B 129).

Archkor. ***makri(p)* > stkor. ***makri* / *makari* „správný, pravý, pravdivý“ – stjap. **ma* „pravý, skutečný / opravdový“ (B 129). Srov. i R 674.

6. Stkor. **mutsi* [蕪子] „oddělení / skupina, slavnost (節)“ < pre-stkor. **mutui* – snad novojap. *matsuri* < stjap. **maturi* „slavnost, oběť (祭)“ (B 132). Srov. EDAL 894; R 683.

7. Stkor. **pen* „muž / člověk, osoba (人)“ – stjap. **pi-* „muž / člověk, osoba“ (B xii).

Pozn: v EDAL 1103, je srovnáno s tg. **puj-kte* „dítě, junior“. Srov. též R 524–25.

8. Stkor. ***par* : **palir* [波尸] „podruhé osázené rýžoviště“ – stjap. **par-* [波里] „nově osázet rýží (墾)“ (B 134).

9. Stkor. **ü* / **i* [於] „široká sekera (斧)“ – novojap. *yoki* „široká sekera (斧)“ < stjap. **üki* / **ügyi* / **yigyi* [与岐] id. – viz níže (B 141: snad příbuzné s stkor. **ü* / **i* [於] „hranice, okraj (塞)“).

A.3. LEXÉMY KOGURJO BEZ PŘÍBUZNÝCH TVARŮ V JINÝCH JAZYCÍCH

1. Stkor. ***fia* : **a* [阿] „dívat se dolů na, přehlédnout / mít výhled na (臨)“ – ? (B 120; Itabashi 2003, 157).

2. Stkor. ***im* : **im* [音] „dohlížet, uvěznit (監)“ – ? (B 122).

3. Stkor. ***kim* [金] „odpočívát (休)“ – ? (B 126).
4. Stkor. ***məwk* : **məwk* [木] „kmitat, třpytit se, vyhnout se (閃)“ – ? (B 130).
5. Archkor. ***wi* [位] „podobat se, vypadat jako (相似)“ – ? (B 142; Itabashi 2003, 154: stkor. **wi* „podobný“ + střkor. *is̄s-* id.).

A.4. LEXÉMY KOGURJO HYPOTETICKY ČÍNSKÉHO PŮVODU

1. Stkor. ***tar* : **tar* [達] „hora (山)“, srov. stkor. **tar* [達] / **tarir* [達乙] „vysoký (高)“ – stjap. **take* / **tak̄y* [多氣] „vysoká hora, horský vrchol (峯 · 山岳); vysoký, dlouhý (高 · 長)“, stjap. **taka* [多加] „vysoký“ (B 136–37; zvažuje jako pravděpodobný zdroj stř-stčín. **tar* „hora“).

2. Stkor. **tawŋ* [冬] „železo (鐵)“ – ze stčín. 鐵 **than* „železo“ (B 138).

3. Stkor. ***tawr* : **tawl-* [刀(臘)] „bažant (雉)“ – novojap. *tori* / *to-* < stjap. **təwri* / **təŋri* [登理] / **dəŋri* [荅利] / **təw-* / **təŋ* [登] „pták (鳥); kohout, kuře (雞)“ (B 138: vše výpůjčky ze stčín. 鳥 **təwr* „kohout, pták“).

Pozn: v EDAL 1463, je pjap. **tóri* „pták“ spojeno se střkor. *tǎrk* „kohout“ || tg. **turākī* „vrána, havran“ || mong. **turaŋu* „krkavec / havran, vrána“ || tk. **torgaj* „skřivan; pták užívaný k lovu“. Srov. též R 875–76.

4. Stkor. **o* [烏] „skot, kráva, dobytek (牛)“ – stjap. **usi* / **utsi* / **ütsi* [宇之] „kráva, dobytek (牛)“, lze analyzovat jako **u* „skot“ + **si* „zvíře“. Je i možné, že společně jap.-kogurjo **u* je výpůjčka z pozdní stčín. **ŋü* „kráva, skot, dobytek“. Tato výpůjčka musela proběhnout před změnou **ü* > **ä*, která odpovídá střední stčín. (B 140). Kit. <uni> „kráva, skot“ (Kane 2009: 25, 41) patrně představuje stejné kulturní slovo.

B. SLOVNÍK JAZYKA SILLA

**jirri* „hvězda“ (Lee), srov. moderní kor. *irinaj* „(souhvězdí) Mléčná dráha“ (Menges 1984, 268) – tk. **jul-dui/-d̄īr* „hvězda“ : **jul-d̄īr-V-* „zářit; svít“ : **jul-a* „světlo“ (VEWT 210, 201).

V EDAL 1155 je tk. slovo srovnáno s mong. **hodu* || střkor. *pj̄ōr* || pjap. **pásí* id. || ?tg.: evenk. *hildenre-* „svítat“. Srov. též R 534.

Srov. dále ##14, 33, 37, 38, 41, 47, 75, 86.

C. SLOVNÍK JAZYKA PÄKČE

1. **čiri* „drobné kamení, štěrk“ (Vovin 1986, 102: päkče + stjap. *tiri* „prach, špína“) – alt. **t'óre* „prach, půda / země“: tg. **turV* „půda / země“ || mong. **tor-* „poletavý prach“ || tk. **tōr* „prach“ || střkor. *t̄īr* „pole, step“ (EDAL 1465).

2. *korañ „modrý“ (Vovin 1986, 102: pākče + stjap.) – alt. *k'írú „tmavý“: tg. *xuri- „šedý“ || mong. *küre- „(tmavě) hnědý“ || tk. *Kīr „rudý“ || střkor. kūrī „měd“ || pjap. *kúrā- „tmavý“ (EDAL 828–29; R 658).
3. *kuti „sokol“ (Vovin 1986, 101) – alt. *guči „orel“: tg. *gusi „orel“ a džurč. *gudi „sokol“ (Kane 1989: 236) || tk. *güči- „orel“ (EDAL 569; R 668: pākče + alt.).
4. *mərke „jasný“ (Lee 1977, 41) – alt. *mǎli(-k' V) „jasný; zářit“: tg. *mia(l)- „třpyt, jas / záře“ || mong. *mel- „jasný, vyleštěný, zářivý“ || tk. *bAlk- „zářit, třpytit se“ || střkor. mǎrk- „jasný, průhledný“ (EDAL 921).
5. *muri „skupina; mnoho“ (Vovin 1986, 101) – alt. *maru ~ *mařu „kupa, hromada; mnoho“: tg. *mar(b)u „kupa; hejno, stádo“ || střkor. múr „každý“, mkor. muri „hromada; mnoho“ || pjap. *márə, *múrà „všechno, každý; hromada; hora“ (EDAL 906; cf. R 708).
6. *pisa „druh stromu“ – střkor. pizǎ „druh stromu“ || stjap. pisa-gī „druh stromu Lithocarpus glaber; rostlina rodu Catalpa“ (Vovin 1986, 102: pākče + střkor. + stjap.) || tk. *bilā > baškir. bešə „jedlové nebo borové mlázi“, turkmen. meše, ázer. mešə „les“, turec. meşe, gagauz. mešə „dub“ (VEWT 336; Dmitrieva 1972, 185–86; Levitskaja, ESTJ 2003, 59: naznačují íránský původ a vztah k pers. bīša „les“, Horn 1893, 59 uvádí moderní pers. bēše, klasické pers. bēšah, γēšah „les“, zoroastrijské pahlaví vēšak id., a srovnává je s kurd. vīše, avest. varəša- „strom“, véd. vr̥kṣá- „strom“, ale Bailey 1979, 162 vyčleňuje tvary v avest. a véd. S původním významem „rostlina“ a odvozuje stř. a mod. íránské tvary z IE *ueǵ-; v každém případě ale mohou být ír. a tk. tvary zcela nezávislé).
7. *puri „vesnice“ (Vovin 1986, 101) – alt. *p'ulu ~ -o: tk. *ulu-í „země, město“ || střkor. pūr̥r „majetek, jmění“ (EDAL 1183–84) || pjap. *pure „vesnice“ (Vovin 1986, 101: pākče + pjap.).
8. *syōma „ostrov“ (Vovin 1986, 102: pākče + stjap.) – alt. *š[īà]mì „ostrov; les“: tg. *šumi ~ *čumi „mys / ostroh, mělké místo“ || tk. *simek „les, džungle“ || střkor. sjəm „ostrov“ || pjap. *simà „ostrov“ (EDAL 1332–33; R 800).
9. *tap / *tep „teplý“ (Menges 1984, 290–92 podle Doh Sou Hie) – alt. *t'e-p' V „teplý; pálit / hořet“: tg. *tepe- „zapalovat, hořet / pálit“ || tk. *təpi- „sušit, schnout“ || střkor. tǎp- (tǎw-) „být horký“ (EDAL 1421).
10. *turak id. (Lee 1977, 41) – alt. *tīólī „kámen“: tg. *žola || mong. *čilayu id. || tk. *diāí id. || střkor. tōr (tōrh-) id. || pjap. *(d)isi > stjap. isi id. (EDAL 1373; R 562).

11. *uč „vrchní strana“ (Vovin 1986, 102) – alt. *č „konec, okraj“: mong. *üžüγür „konec, okraj“ || tk. *üč „konec, okraj“ || moderní kor. *užuk* „vrchol stromu, horní větve“ < *učuk (EDAL 1482).

Srov. dále ## 9, 11, 12, 23, 25, 40, 41, 42, 59, 60, 63.

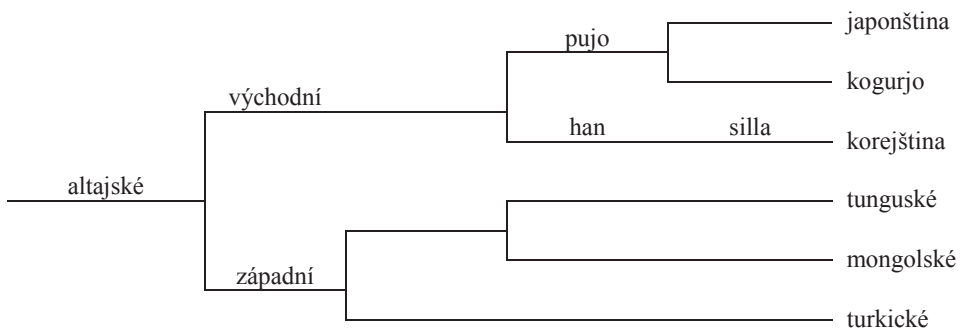
Zkratky jazyků

Alt. altajský, archkor. archaický korejský, avest. avestský, ázer. ázerbajdžánský, baškir. baškirský, čag. čagatajský (turecký), čín. čínský, čuvaš. čuvašský, džurč. džurčenský, evenk. evenkijský, gagauz. gagauzský, chal. chalchský, ír. íránský, jap. japonský, kalm. kalmycký, kit. kitanský, kor. korejský, kurd. kurdský, lat. latinský, litmong. literární (psaný) mongolský, m./mod. moderní, mandž. mandžuský, mong. mongolský, monguor. monguorský, nanai. nanaiský, negidal. negidalský, novo-jap. novojaponský, novokor. novokorejský, oroč. oročunský, pers. perský, p-jap. protojaponský, p-kor. protokorejský, řec. řecký, solon. solonský, stčín. staročínský, sthn. starohornoněmecký, stjap. starojaponský, stkor. starokorejský, stčín. středočínský, střkor. středokorejský, sttib. starotibetský, sttur. staroturkický, stujg. staroujgurský, tg. tunguský, tk./turk. turkický, turec. turecký, turkmen. turkmenský, ulč. ulčský, véd. védský.

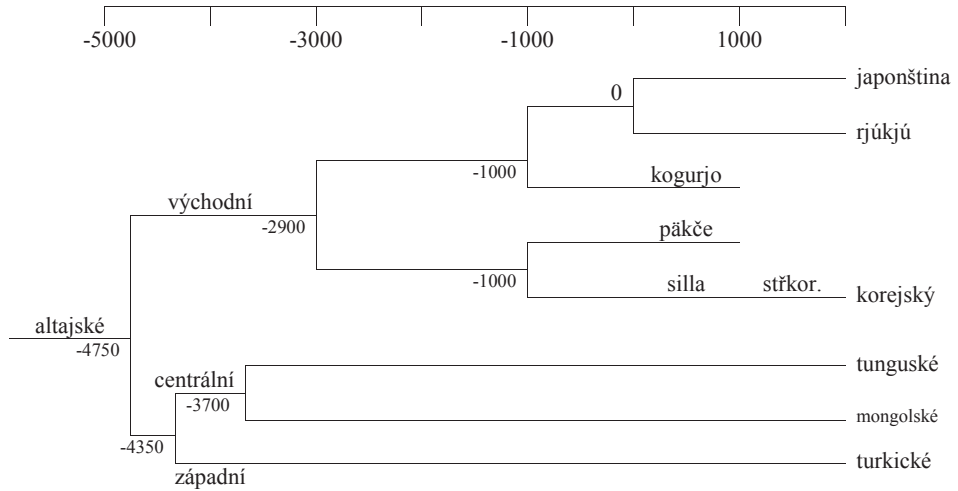
Appendix 1: Schémata

I. Modely divergence

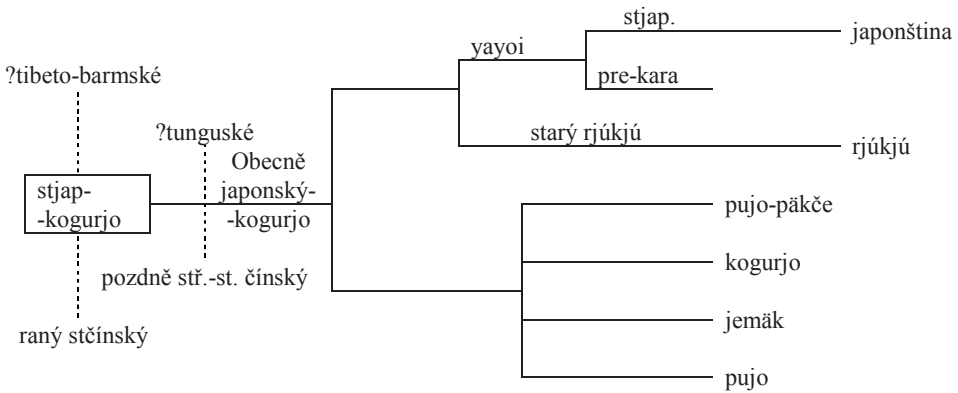
1. Kvalitativní přístup autorů Poppe & Lee (upraven podle Beckwith 2007: 14)



2. Kvantitativní přístup podle Starostin, Dybo & Mudrak (EDAL 234) + Robbeets (2007: 20)



II. Konvergentní model (Beckwith 2007: 28) založený na kvantitativním přístupu



Beckwith odlišuje různými grafickými čarami:

genetické vztahy

———— areální vliv
 - - - - -

Appendix 2: Etnohistorická poznámka

Kogurjo bylo ze všech tří starokorejských království nejvýznamnější, největší a s přímou vazbou ke kontinentálním sousedům. I když se jazyk kogurjo jeví jako nejméně korejský, nese Korea jméno právě podle říše Kogurjo: *Kogurjo* (kor. 고구려, čín. 高句麗) > *Korjo* (čín. 高麗 / 高驪 / 高麗) > *Korea* (B: 31n). Etnogeneze Kogurjo začíná rozpínáním čínských národů a předků Xiongnu od konce 4. stol. př. n. l., které vyvolalo nucené migrace z vnitrozemí k východnímu pobřeží (Eckert 2001: 14). Kogurjo žili před naším letopočtem u Bohaiského zálivu mezi řekou Liao a dnešním městem Tianjin (přímořské části provincií Hebei a Liaoning). Jejich kultura se formovala od 2. století př. n. l. po pádu místního dvě tisíciletí trvajícího království Gojosen. Zmínku o Kogurju najdeme sice už v kronice Hanshu v textu, popisujícím rok 113 př. n. l., ale nespíš se jedná o vpisec z pozdější redakce. První skutečná historická zpráva z kroniky pozdní dynastie Han (*Houhanshu*) uvádí rok 12 n. l., kdy Kogurjo odmítlo požadavek povstalého Wangmanga na tažení proti obávaným Xiongnu. Wangmang nechal za trest popravit krále Kogurjo a Hanové založili na jejich území prefekturu Xuantu. Většina populace Kogurjo pak přesídlila na východ od Liaodongského poloostrova na dnešní čínsko-korejské pohraničí. Zde vznikl nový stát s hlavním městem **Ortu* (v čínském zápisu 丸都) na severním břehu středního toku řeky Yalu (jméno *Ortu* proniklo jako označení sídelního města do turkických a mongolských jazyků – *ordu* / *ordo*). Historie vládního rodu Kogurjo sahá ještě na původní území k Bohaiskému zálivu. Podle kroniky Samguk sagi založil Kogurjo král Dongmyeong (**Tūnmeŋ*, vládl cca 37–19 př. n. l.), původně princ Čumong 朱蒙 z království Pujó severně od Korejského poloostrova. Stát Kogurjo vznikl fúzí, kdy aristokracie Pujó ovládla lid Jemäk; *Mäk* zapisované variantně 貂 nebo 貉 se užívalo i jako druhé označení Kogurja (B: 35). Aristokracie nového státu si kvůli hrozbě střetů s Čínou udržela výhradně vojenský charakter. Po přesídlení východně od Liaodongského poloostrova přestali být králové v Kogurju voleni a mandát se v zájmu centralizace dědil. Aby si Kogurjo udrželo na novém stanovišti moc, muselo rozšiřovat hranice, zabírat vhodnou půdu se zemědělským obyvatelstvem a budovat opevněná nebo alespoň zdmi oběhnaná města. Králové Kogurjo prováděli oběti nebesům a stejně jako okolní národy uctívaly boha osiva (zrnin) a válečnictví. Obyvatelstvo bylo rozděleno do několika vojensko-správních celků, z nichž dva tvořily levé (východní) a pravé (západní) křídlo (B: 41) jako u Xiongnu. Jen poloha hlavního města se kvůli vojenským střetům často měnila. Vedle *Ortu* je známo další hlavní město **Piyna* (不耐) u dnešního Ji'anu na horním toku Yalu. Po vybudování správní infrastruktury čínského typu během 1. a 2. století začala expanze na západ k řece Liao (střety s Čiňany) a na jih na Korejský poloostrov (střety s Päkče). Päkče vytáhlo v reakci na sever do oblastí dnešního Pchjongjangu a v bojích zahynul roku 371 kogurjoský král Kogugwon. Po reorganizaci obnovil expanzi všemi směry král Kwanggätcho (391–413) a za vlády jeho syna Čangsu (413–491) dosáhlo Kogurjo nejvyššího lesku (Eckert 2001: 22–24). Tehdy bylo založeno nové hlavní město **Piarna* /

**Piarnu* „rovina“ (B: 54) mnohem více na jih v místě dnešního Pchjongjangu (dříve čín. Yangzhou 扬州). Pákče vytačené daleko na jih poloostrova se nakonec stalo spojencem Kogurja i s Japonci a turkickými kmeny (čín. *Tujüe* 突厥) na severu. Jen utlačené království Silla na jižním cípu poloostrova navázalo vztah s čínskou dynastií Sui, která se pokoušela Kogurjo rozvrátit, připravit o tributárně spřízněné kmeny a hlavně o přístup k námořním cestám. Kogurjo ale mělo se spojenci navrch a v letech 611–614 odráželo mohutné útoky čínských armád, čímž jistě zabránilo sinizaci Korejského poloostrova (Eckert 2001: 28). Naopak neúspěšné útoky dynastií Sui vyčerpaly a vedly k jejímu rozvratu. Až dynastie Tang přemohla nejprve roku 663 Pákče. Kogurjo odolávalo do smrti krále Käsomuna roku 666; Tangové posléze přemluvili ke kolaboraci jednoho z jeho synů-ministrů a s pomocí Silly roku 668 si Kogurjo konečně podřídili (následovala administrativní reorganizace a přesídlení části obyvatelstva do vnitrozemí). Cesta k sinizaci poloostrova byla volná, ale království Silla ze svazku s Tangy rychle vystoupilo, vyhnalo je, a v letech 671–676 poloostrov znovu sjednotilo (Simonovskaja 1978: 81n, 99n.). Aristokracie poraženého Kogurja ustoupila na sever, kde ovládla mandžuský kmen Malgal a na území někdejšího Pujó založila nový stát Parhã. Ten musel bojovat s dynastií Tang i se státem Silla. Parhã nakonec ovládalo severní polovinu bývalého Kogurja, ale po usmíření s dynastií Tang se rychle počínštilo. Pozdní stát Kogurjo se roku 901 pokusil založit vzbouřený princ Kunjge ze Silly, ale záhy zahynul rukama podřízených velitelů (Eckert 2001: 52). Roku 926 se část potomků Kogurja podřídila Kitanům (Eckert 2001: 46) a část se přidala už k čistě korejské dynastií Korjo (918–1392), která ovládla celý Korejský poloostrov. Jazyk kogurjo ale zanikl mnohem dřív; podle Beckwitha vymíral sinizací a vlivem korejštiny už v 7. století (B: 48). Lexikum zaznamenané v kronice Samguk Sagi se vztahovalo převážně k jižní části království (Janhunen 1996: 204).

Za zmínku ještě stojí, že starokorejské státy stavěly ochranu zdi proti čínským útokům stejně jako Hanové na severu proti altajským kočovníkům. V oblastech se stálým osídlením nomádi opouštěli kočovný způsob života. Pro sedentarizované sinizované Džurčeny už bylo etnonymum „Mongol“, džurč. **menngo nie[l]ma* (Kane 1989: 281), i výmluvným synonymem méně civilizovaných národů, lidově „barbarů“.

Poděkování

Tato studie vznikla ve spolupráci se Střediskem pro interdisciplinární výzkum starých jazyků a starších fází jazyků moderních (MSM 0021622435) na Masarykově univerzitě v Brně. Díky grantu č. IAA901640805 mohl Václav Blažek představit předchozí verzi příspěvku na konferenci věnované altajským jazykům v Ruské akademii věd v Moskvě v červnu 2009. Zvláštní poděkování patří Heineru Eichnerovi z Vídeňské univerzity za zprostředkování osobní komunikace s Ch. I. Beckwithem. První verze této studie byla publikována v *Journal of Philology: Ural-Altaic Studies (Moscow)* 1/1, 2009[2010], 13–25. ISSN 1562–1391.

Revidovaná a rozšířená verze vychází s laskavým svolením Anny V. Dybo a redaktorky Julie Normanské.

LITERATURA

- B = Beckwith, Christopher. 2007. *Koguryo. The Language of Japan's Continental Relatives. An Introduction to the Historical-Comparative Study of the Japanese-Koguryoic Languages*. Leiden – Boston: Brill.
- Bailey, Harold W. 1979. *Dictionary of Khotan Saka*. Cambridge: University Press.
- Baxter, William H. 1992. *A handbook of Old Chinese phonology*. Berlin: Mouton de Gruyter.
- Blažek, Václav. 1999. *Numerals*. Brno: Masarykova univerzita.
- Dmitrieva, L. V. 1972. Nazvanie rastenij v tjurkskix i drugix altajskix jazykax. In: *Očerki sravnitel'noj leksikologii altajskix jazykov*. Leningrad: Nauka, 151-223.
- Dybo, Anna V. 1988. Ětimologičeskij material k rekonstrukcii pratingusomaňčurskix nazvanij častej tela. In: *Sinxronija i diaxronija v lingvističeskix issledovanijax*, časť 1. Moskva: Institut vostokovedenija, 108-127.
- Eckert, C. J. et al. 2001. *Dějiny Koreje*. Praha: Nakladatelství Lidové noviny.
- EDAL = *Etymological Dictionary of the Altaic Languages*, Part One [A-K], Part Two [L-Z], Part Three [Indices], by Sergei Starostin, Anna Dybo, Oleg Mudrak, with assistance of Ilya Gruntov and Vladimir Glumov. Leiden-Boston: Brill 2003
- ESTJ = *Ětimologičeskij slovař tjurkskix jazykov*, bukvy L-M-N-P-S, ed. by Anna V. Dybo. Moskva: Izdatel'stvo 'Vostočnaja literatura' RAN 2003.
- Horn, Paul. 1893. *Grundriss der neupersischen Etymologie*. Strassburg: Trübner.
- Itabashi, Y., 2003: A Study of the Historical Relationship of the Koguryo Language, the Old Japanese Language, and the Middle Korean Language on the Basis of Fragmentary Glosses Preserved as Place Names in the Samguk Sagi. In: *Perspectives on the Origin of the Japanese Language*, ed. by T. Osada & A. Vovin with the assistance of K. Russell. Kyoto: International Research Center for Japanese Studies, 131-185.
- Janhunen, Juha. 1996. *Manchuria. An Ethnic History*. Helsinki: The Finno-Ugrian Society.
- Kane, Daniel. 1989. *The Sino-Jurchen Vocabulary of the Bureau of Interpreters*. Bloomington: Indiana University – Research Institute for Inner Asian Studies.
- Kane, Daniel. 2009. *The Kitan Language and Script*. Leiden – Boston: Brill.
- KW = *Kalmückisches Wörterbuch*, by Gustav J. Ramstedt. Helsinki 1935: Lexica Societatis Fenno-Ugricae III.
- Lee, Ki-Moon. 1977. *Geschichte der koreanischen Sprache*. Wiesbaden: Reichert.
- Lessing, Ferdinand (ed.) 1960. *Mongolian-English Dictionary*. Berkeley-Los Angeles: University of California Press.
- Martin, Samuel E. 1987. *The Japanese Language Through Time*. New Haven: Yale University Press.
- Menges, Karl H. 1984. Korean and Altaic – A preliminary sketch. *Central Asiatic Journal* 28, 234-295.
- Miller, Roy A. 1979. Old Korean and Altaic. *Ural-Altisches Jahrbuch* 51, 1-54.
- PKE = *Paralipomena of Korean Etymologies*, by Gustav J. Ramstedt, collected and edited by Songmoo Kho. Helsinki 1982: Mémoires de la Société Finno-Ougrienne 182.
- PTJaO = *Pratjurkskij jazyk-osnova: Kartina mira pratjurkskogo ětnosa po dannym jazyka (Sravnitel'no-istoričeskaja grammatika tjurkskix jazykov 6)*, ed. Ě.R. Tenišev & Anna V. Dybo. Moskva: Nauka & Institut jazykoznanija RAN 2006.
- R = Robbeets, Martine. 2005. *Is Japanese Related to Korean, Tungusic, Mongolic and Turkic?* Wiesbaden: Harrassowitz (Turcologica 64).
- Robbeets, Martine. 2007. Koguryo as a missing link. In: *Korea in the Middle. Festschrift for Boudewijn Walraven*, ed. by Remco Breuker. Leiden: CNWS, 118-141.

- Simonovskaja, L. V. et al. 1978. *Dějiny Číny od nejstarších dob do současnosti*. Praha: Svoboda.
- SKE = *Studies in Korean Etymology*, by Gustav J. Ramstedt. Helsinki 1982: Mémoires de la Société Finno-Ougrienne 95.
- Starostin, Sergei A. 1989. *Rekonstrukcija drevnekitajskoj fonologičeskoj sistemy*. Moskva: Nauka.
- TMS = *Sravnitel'nyj slovař tunguso-mañčžurskix jazykov*, I-II, ed. by V.I. Cincius. Leningrad: Nauka 1975-77.
- VEWT = *Versuch eines etymologischen Wörterbuch der Türksprachen*, by Martti Räsänen. Helsinki 1969: Lexica Societatis Fenno-Ugricae XVII, 1.
- Vovin, Aleksandr V. 1986. O drevnekorejsko-drevnejaponskix jazykovyx svjazjax. *Narody Azii i Afriki* 1986/5, 98-102.
- Vovin, Alexander. 1993. About the phonetic value of the Middle Korean grapheme Δ. *BSOAS* 66, 247-259.

KOGURYO AND ALTAIC ON THE ROLE OF KOGURYO AND OTHER OLD KOREAN IDIOMS IN THE ALTAIC ETYMOLOGY

In the contribution all seriously interpreted lexemes of the language of one of Old Korean kingdoms, Koguryo, are presented. Although the main source of these interpretations is a very careful philologist Ch. I. Beckwith known for his negative position concerning the genetic model of the Altaic theory, the collected material compared with EDAL and other Altaic idioms (included Khitan and Jurchen) supports the Altaic affiliation of both Old Koguryo and Japanese. Nevertheless the analysis of this article supports the Beckwith's supposition that Koguryo is the closest relative of Ryukyu-Japanese.

Václav Blažek
Michal Schwarz
Ústav jazykovědy a baltistiky
Masarykova univerzita – FF, Brno
e-mail: blazek@phil.muni.cz
schwarz.michal@yahoo.com