

Ondrouch, Vojtěch

Po stopách dějinné anabaze Antů, Burgundů a Langobardů

In: *Mnema Vladimír Groh. Češka, Josef (editor); Hejzlar, Gabriel (editor).*
Vyd. 1. Praha: Státní pedagogické nakladatelství, 1964, pp. [71]-106

Stable URL (handle): <https://hdl.handle.net/11222.digilib/119555>

Access Date: 28. 11. 2024

Version: 20220831

Terms of use: Digital Library of the Faculty of Arts, Masaryk University provides access to digitized documents strictly for personal use, unless otherwise specified.

VOJTĚCH ONDROUCH

Bratislava

PO STOPÁCH DĚJINNÉ ANABAZE ANTŮ, BURGUNDŮ A LANGOBARDŮ

Dějinná migrace Antů, Burgundů a Langobardů spadá do pohnutého období, které dnes nazýváme „velikým pohybem národů“ a datujeme od 4. až do 6. století n. l.

Do rušného, ale i výbojného kolonizačního kvasu této převratné epochy, jež byla dříve označována ne zcela výstižným pojmem „stěhování národů“, dostala se nejen východní, ale i západní část evropského kontinentu již od třetí čtvrtiny 4. století.¹

Zivným podnětem, který podstatně přispíval k jejímu vzniku, byly opětované, zpravidla náhlé a prudké nárazy kočovných kmenů východních, bojovných a loupeživých, zejména Hunů a Avarů, kteří se neodbytně tlačili stále více na západ, přičemž současně rozrušovali a do pohybu uváděli sídla kmenů pokojných a usedlých, která jim stála v cestě.

Kromě zmíněných útoků loupeživých orientálních kočovníků působily ovšem na odchod jednotlivých částí i celých kmenů z jejich starých sídel podle E. Šimka ještě jiné příčiny, jednak vnitřní tlak, jehož příčinou byl rychlý vzrůst populace a s ním spojený nedostatek půdy a tedy i obživy, z čehož přirozeně vznikaly spory mezi jednotlivými rody, jednak vnější tlak, k němuž docházelo expanzí kmenů sousedních.²

V tomto neklidném období, zmitaném bouřlivým revolučním spádem a provázeném bojovnými přesuny dobovačských kmenů různé etnické příslušnosti, dochází také k velikému u pohybu kmenů slovanských, které rozrušeny ve svých východních sídlech a strženy podmanivým vírem hromadného stěhování, opouštěly svá stará rodná sídla, aby si hledaly nová v západní části evropské pevniny.³

Odchod Slovanů z jejich východních prasadél byl ovšem již od delší doby připravován rozpadem tamější slovanské jednoty, který pokračoval a odehrával se dokonce v samém srdci jejich pravlasti, ležící na východ od Visly a hřebenů karpatských a nevídaně navštěvované částími a pustošivými nájezdy vzpomenuých kočovných kmenů.⁴

Za naznačených dějinných souvislostí dochází pak v narušeném bouřlivém prostředí východní Evropy za Vislou a karpatským obloukem k mohutné migraci Slovanů do střední, západní a ovšem i jižní Evropy, která zachvátila i naše země, do nichž se první Slované po etapách v masových prouděch stěhovali někdy brzy po r. 397 n. l., jak jsem to dokázal na jiném místě.⁵ Rok 397 znamená také bezpečný *terminus post quem*, a to nejen pro příchod prvních Slovanů do našich zemí, ale i pro datování nejstarší slovanské keramiky tzv. pražského typu a pro počátky slovanské kultury na našem území.

Do tzv. východní Germánie mezi řekami Vislou a Odrou a ještě snad dále na západ až k řece Labi pronikli první Slované, mezi nimiž přední místo zaujímají nepochybně *dněperští Antové*, a to patrně o něco dříve nežli na naše území, snad již někdy na konci třetí čtvrtiny 4. století (srv. dále).

Pod tlakem slovanským, razícím si cestu naznačeným směrem, odešli tehdy ze sídelní oblasti mezi střední Vislou a Odrou do horního Pomohani *germánští Burgundové*, kteří se zřejmě usadili na předělu řek horního Mohanu, Vesery, Sály, Ohře a bavorské Náby.⁸ Podle Ammiana Marcellina se s nimi setkáváme na horním Mohanu již k r. 369. Zde si také přechodně vybudovali svou novou vlast, ale i odtud se později vystěhovali dále na západ až k Rýnu (srv. dále).⁷

V našich zemích žilo tehdy, tj. před příchodem prvních Slovanů, starší obyvatelstvo *keltické a germánské* a snad ještě také *keltisované* zbytky staršího osídlení *illyrského*, které v Čechách a na Moravě zaznamenal Ptolemaios, podle našeho mínění v etnických názvech *Bateinů* v okruhu severovýchodních Čech a *Korkontů* na severní Moravě v oblasti *Jeseníků*⁹ a Tacitus v názvu *panonských Osů* v severní části středního Slovenska.⁹ Všechno toto starší obyvatelstvo dožilo se příchodu prvních Slovanů a bylo jimi postupně poslovanštěnc. Jeho dohasínající, stále převrstvované zbytky lze sledovat ještě v archeologických nálezech z doby říše Sámovy a její dědičky Velké Moravy (např. Přítulky na Moravě¹⁰ a jinde).

Na půdě dnešních Čech byli to z předslovanského obyvatelstva kromě nepatrné infiltrace germánské a zmíněných zbytků *ilyrského* obyvatelstva především a snad téměř výhradně *keltští Bójové*, které dělíme na dvě základní skupiny: 1) na starousedlé *Kelty*, resp. na *Bóje* *stradonické*¹¹ a 2) na *Bóje* *usedlé* v severních Čechách (v horním Polabí) později, neboť se sem nastěhovali z Moravy po *Marobudově* záboru *keltského Boiohaema*, jehož jádro bylo — jak jsem dokázal — na Moravě a k němuž patřila i severní část dnešních *Dolních Rakous*.¹² *Potomky moravských Bójů* uvádí ještě v polovině 2. stol. Ptolemaios v horním Polabí pod *greckozvaným* jménem *Buinochaimů* = **Boiohaemů*.¹³ Po vypuzení *Bójů* z *moravského Boiohaema* do horního Polabí bylo *moravské Boiohaemum* osídleno *Marobudovými Germány*, *Markomany* a původně i *Kvády*, které odtud odstěhoval na území dnešního Slovenska druhý nástupce *Marobudův Vannius*.¹⁴

Pod záštitou přirozeného a téměř neproniknutelného věnce okrajových hor a pralesů udrželi se *Keltové (Bójové)* na území dnešních Čech, současně uchráněni *germanizace* a *romanizace*, až do příchodu *prvních Slovanů*. Svým osídlením na tomto území, které si i ve středověku dědičně podrželo název *Boiohaema* v *novotvarech Boehaimu, Boémie* apod., zabránili také nejstarší *čeští Slované*, aby se zde natrvalo usadili *germánští Langobardi*, kteří sem pronikli v průběhu své *bludné anabaze* buď na konci 4., nebo na počátku 5. století, ale právě naopak způsobili, že se *uvedený germánský kmen* velmi záhy odtud vystěhoval, nepochybně pod jejich tlakem. Svým osídlením na území dnešních Čech a Moravy vytvořilo *slovanské obyvatelstvo* již tehdy *nepřekročitelnou bariéru*, kterou *Langobardi* nedovedli prorazit, ale naopak pro *expanzivní nápor* svých *slovanských sousedů* byli nuceni usaditi se pouze přechodně na úzce vymezené oblasti středních a severozápadních Čech, která je současně ukazatelem jejich *nepříliš velké početnosti*, a nakonec se odtud vystěhovali (srv. níže).

Jinak lze na okraj této úvodní úvahy ještě připsati, že *čeští Keltové (Bójové)* byli také, jak se zdá, jediní v západní části *evropské pevniny*, kteří se dožili příchodu *prvních Slovanů*, zatímco *Keltové* v ostatních částech západní a střední Evropy byli *mezitím romanizováni* a *germanizováni*.¹⁵ Od názvů *keltských Bójů* a *keltského Boiohaema* doby *Augustovy* jsou také odvozeny *středověké etnické názvy* *Baehaimů, Boěmů, Beovinidů* apod. na označení *českých Slovanů* a *slavizovaných Bójů* na půdě dnešních Čech (viz níže).¹⁶

Pokud jde o před slovanské osídlení dnešní Moravy a dnešního Slovenska, nelze podle citovaných soudobých antických zpráv pochybovat, že v době příchodu prvních Slovanů na Moravu seděli zde ještě stále germánští Markomani a na Slovensku Kvádi.¹⁷ Oba tyto svěbské kmeny, které po celá 4 století úspěšně čelily pronikání Římanů do severního Podunají a bránily jeho přeměně v římskou provincii Markomannii,¹⁸ byly nyní podrobeny pronikajícími Slovy a postupně slavizovány.

Pod vlivem velkého pohybu národů, přicházejících od východu, ale zvláště pod tlakem slovanských kmenů dostala se do rušného pohybu celá tzv. *východní Germánie*, a to nejen v sídelní oblasti mezi Vislou a Odrou, odkud se nedobrovolně vystěhovali Burgundové, ale také v dolním a středním Polabí, odkud právě nastoupili svou dějinnou anabazi, podobající se zmatenému bloudění, Langobardi, malý sice, ale bojovný germánský kmen, který na své bludné pouti za novými sídly, která nebyla dosud uspokojivě osvětlena, strhoval se sebou skupiny germánského osídlení v dolním, ale hlavně středním Polabí, mimo jiné i Duryňky, jejichž sídla byla nyní migračními nájezdy, přicházejícími od východu, povážlivě narušena a současně zabírána vítězným slovanským postupem.

Z velikých slovanských skupin, které vzpomíná *Jordanes* ve svém díle *Getica*, napsaném okolo r. 551, pronikaly do západní části evropské pevniny kromě Venedů a Sklabénů už jmenovaní Antové.

Antové (*Avtai, Antes*) byli veliký a mocný slovanský kmen nebo snad skupina drobnějších slovanských kmenů, zahrnovaných pod tímto společným jménem, který podle údajů Jordanových obýval končiny nad Černým mořem mezi řekami Dněstrem a Dněprem,¹⁹ kde svou početností, vojenskou silou a organizační vyspělostí vytvořil samostatný mocný svaz na obranu i výboj. Odvolává se na zprávy Prokopiovy a Maurikiovy o antských útocích na Balkán, domnívá se L. Niederle, že jižní sídla Antů sahala až k dolnímu Dunaji.²⁰ Z jeviště dějinného mizí Antové po avarské výpravě r. 602, jež je měla pod vedením Apsichovým protetaz za pomoc, kterou poskytl Byzanci v jejich bojích proti Avarům.²¹

Ze své zakarpatské pravlasti pronikali Antové na své vítězné pouti do střední, západní, a jižní Evropy a bezpochyby také na naše území,²² ba jedna jejich větší větev se usadila už ve středním Polabí, na úkor tamějšího germánského osídlení, které se patrně dalo do pohybu s Langobardy. Zde tato antská migrační skupina patrně velmi záhy pevně zakotvila a po odchodu tamějších Germánů, kteří se připojili k Langobardům, vytvořila samostatnou antskou enklávu, jakousi druhou domovinu Antů (srv. dále). O tom nás právě, a to ve shodě s prameny archeologickými, poučují langobardské kroniky.

Langobardské kroniky

Ohlasy naznačeného pestrého pohybu národů, který až do základů otrásal celou východní i západní část evropské pevniny, ozývají se ještě také v pozdních kronikách tzv. *langobardských*, které i po dosti značném časovém odstupu, který uplynul od třetí čtvrtiny 6. století (od odchodu Langobardů z Panonie r. 568) až po jejich vznik v 7. a 8. století, přinášejí cenné zprávy nejen o tzv. dějinném bloudění germánských Langobardů, ale i o vítězné migraci slovanských Antů a o odchodu germánských Burgundů z východní Germánie, tedy vesměs o kmenech, významně zúčastněných na velikém pohybu národů.

Avšak právě zprávy o této anabazi Antů, Burgundů a Langobardů, obsažené v citovaných kronikách a v minulosti bez úspěchu dosud interpretované, nás

znovu podněcují, abychom jim věnovali zaslouženou pozornost a současně se snažili odhaliti dějinné tajemství, které v sobě skrývají.

Tradici o tzv. bloudění Langobardů obsahují tyto kroniky:

1. *Origo gentis Langobardorum*, dějinný úvod ke sbírce zákonů (*edictus*), který podle jedné verze vznikl někdy kolem r. 643 za krále Rotharta v Pavii,²³ podle druhé verze jej napsal neznámý autor asi kolem r. 669.²⁴ Zachovala se ve dvou variantech.²⁵

2. *Historia Langobardorum*, kterou napsal montekassinský mnich Paulus Diaconus někdy v letech 770—790. Autor této kroniky čerpal především z *Origo*,²⁶ ale též z nezachované práce Sekunda Tridentského († r. 612), napsané pod titulem *succincta de Langobardorum gestis historiola*²⁷ a kromě toho z jiných starověkých a středověkých autorů. Slabinou této práce je její chronologie a nedostatek autorovy kritičnosti, přesto však ji nelze nikterak podceňovati.²⁸ Zachovalo se přes 100 rukopisů této kroniky; jejich seznam uvádí Waitz, MG. SS. Lang. 28 násl.

3. *Historia Langobardorum codicis Gothani*, zvaná též *Chronicon Gothanum* aneb *Codex Gothanus*, která se zpravidla a právem hodnotí jako kompilace nevalné ceny (podle E. Šimka jako „pramen naprosto nespolehlivý a tudíž i nevěrohodný“), sestavená v Itálii v letech 807—810; je zachovaná v jediném rukopise z 11. století.²⁹

Jsou to sice kroniky pozdní, ale to nic neubírá na jejich historické ceně, zvláště pokud jde o první dvě z nich, protože zprávy v nich obsažené jsou zřejmě založeny na živé langobardské tradici, která, jak se ještě přesvědčíme, nepostrádá i při nedostatku kritičnosti jejich autorů, dostatečné věrohodnosti, ale naopak otvírá nové slibné perspektivy k řešení staré problematiky, která nebyla dosud uzavřena, ale naopak s nově probuzeným zájmem o osudy národů, zúčastněných na jejich velikém dějinném pohybu, a také s nově oživeným zájmem o slovanské studie je stále ještě otevřena dokořán.³⁰

A tak se tedy za naznačených okolností dostáváme k výkladu příslušných částí langobardských kronik a dochované langobardské tradice také my, ovšem s tím rozdílem výhodným pro nás proti minulosti, že dnes naše zkoumání usnadňují výsledky novějšího archeologického bádání, které přináší nové perspektivy nejen do dějin Langobardů, ale i do dějin Burgundů a také — což je pro nás nejvýznamnější — Antů.

Těžištěm langobardských kronik jsou přirozeně Langobardi sami³¹ a hlavním výtežkem z nich jsou nové pohledy do jejich dějin a do jejich vlastní anabaze, i když z nich současně čerpáme bohaté poučení a velmi závažné podněty k dějinám středolabských Antů a poučujeme se též na novém základě o migraci Burgundů.

Rozbor langobardské tradice o anabazi Antů, Burgundů a Langobardů je však zajímavý a poučný také po mnoha stránkách jiných. Je důležitý především z té příčiny, že nám pomáhá řešit směr a vůbec celou záhadu langobardské anabaze,

postupující v její první fázi, kterou chceme sledovati v této studii, do horního a středního Podunají a že nám konečně také odhaluje motivy a dějinné prostředí této anabaze. Je významný také proto, že nám s pomocí výsledků archeologického bádání umožňuje sledovat mnohem lépe, než to bylo lze ještě v nedávné minulosti, mohutnou sílu slovanské expanze, pronikající od východu až do Polabí a k břehům Baltického a Severního moře a současně se živelně rozlévající do jižních a jihovýchodních oblastí téže západní pevniny.

Rozbor langobardské tradice, obsažené v langobardských kronikách, významně také v této souvislosti prozrazuje, že ze tří velikých slovanských kmenů, zaznamenaných u Jordana, pronikli do středního Polabí již za prvního migračního náporu Antové, že se zde také natrvalo usadili a vytvořili si novou domovinu po nich pojmenovanou.

Langobardi a jejich dějinná anabaze

Z citovaných pramenů o Langobardech se dovídáme, že původní sídla tohoto svěbského kmene byla ve Skandinávii.³² Odtud prý se Langobardi vystěhovali přes severní Jütland a mořské pobřeží asi do východního Holštýnska a odtud ještě v 1. stol. př. n. l. na levý břeh Labe, kde patrně *Bardengau* okolo Lüneburgu nese dosud jejich jméno³³ a kde je jejich pobyt doložen v početných hrobech, datovaných až do doby před r. 400 n. l.³⁴ Po jejich odchodu zabrali jejich bývalé území Sasové. Ze svých původních sídel na levém břehu dolního Labe, ustupovali pod římským tlakem na jeho břeh pravý.³⁵ Za Marobuda patřili do svazku jeho zadunajské říše, brzy však od něho odpadli a za jeho boje s Armíniem r. 17 n. l. stáli na straně Cherusků.³⁶

Na začátku válek markomanských se setkáváme s Langobardy v protirímské koalici na horním a středním Dunaji. Tehdy vpadli, nepochybně přes Moravskou bránu, na Moravu a podél řeky Moravy směřovali k táboru karnuntskému. Pro naznačený směr jejich tehdejší výpravy (povodím Moravy) svědčí i tehdejší účast moravských Markomanů na vpádu, který J. Dobiáš datuje na konec r. 165 anebo ještě na začátek r. 166.³⁷

Potom jsou jejich osudy temné a z pásma minulosti se vynořují poměrně pozdě až v staré langobardské tradici, která se vztahuje na rušné období velkého pohybu národů, zaznamenané v citovaných kronikách.

Pro sledování langobardské anabaze jsou směrodatné následující zprávy, obsažené v *Origo* a v *Historia Langobardorum* Paula Diakona, který ve své *Historii* použil kromě jiných pramenů také *Origo: et moverunt se exhinde Langobardi, et venerunt in Golaidam, et postea possiderunt aldonus Anthaib et Bainaib seu et Burgundaib* (*Origo* c. 2). — *Egressi itaque Langobardi de Mauringa, applicuerunt in Golanda, ubi aliquanto tempore commorati, dicuntur post haec Anthab et*

Banthaib, pari modo et Vurgundaib, per annos aliquod possidisse; quae nos arbitrari possumus esse vocabula pagorum seu quorumcumque locorum (Paulus Diaconus, Hist. Lang. I 13).

Ze zpravodajství obou citovaných pramenů čerpáme poučení, že Langobardi odešli ze své původní vlasti v dolním Polabí, bezpochyby pod tlakem východních národů, kteří pronikali až do povodí dolního a středního Labe, aby si hledali nová sídla. Z územních oblastí, přes které přecházeli, uvádějí se jen u Paula Diakona jména *Mauringa* a *Scoringa*, v obou pramenech jména *Golaida* — *Golanda*, *Anthai(b)*, *Bainaib* a *Burgundaib*.

Podle Paula Diakona jsou jména *Mauringa* a *Golanda* pojmy širší, zatímco ostatní jména ve znění, které uvádí *Origo*: *Anthai(b)*, *Bainaib* a *Burgundaib*, označují snad podle V. Novotného místní pojmenování menších částí většího celku. V záhadném názvu *Mauringa* viděl V. Novotný označení širých oblastí na východ od Labe³⁸ a už Zeuss poukázal vhodně na souvislost tohoto jména se zprávou geografa Ravenského I 11 o území *Mauringani* a o území *Ungani*, doloženém tamže IV 18 ve tvaru patrně zkomoleném, jehož částí je *Baias*, tj. podle dosavadního výkladu *Baiahaim* = *Boiohaemum* = území dnešních Čech.³⁹

Za podobně porušené a záhadné se považují také dvě další jména, *Scoringa* a *Golaida* — *Golanda*.⁴⁰

V rámci naší úvahy o bloudění Langobardů jsou však nejdůležitější poslední tři názvy: *Anthai(b)* — *Anthab*, *Banayb* — *Bainaib* a *Burgundaib* — *Vurgundaib*. Čtení *Anthai(b)*, *Banayb* — *Bainaib* a *Burgundaib*, zachovaná v rukopisech kroniky *Origo*, jsou patrně původnější než čtení *Anthab*, *Banthaib* a *Vurgundaib*, zapsaná u Paula Diakona, jež považujeme za částečně porušená.

Prvé jméno *Anthai(b)* — *Anthab* se dosud interpretovalo, nepochybně správně, za území Antů (*Antarum regio*), ale dosavadní identifikace tohoto území byly pochybné, ne-li přímo nesprávné.

Nepochybně správný je výklad, že výraz *Burgundaib* — *Vurgundaib* označuje území Burgundů (*Burgundorum regio*).⁴¹ Je jen problematické, kde hledat uvedená osídlená území Antů (*Anthai(b)* = **Anthaim*) a Burgundů (*Burgundaib* = **Burgundaim*), zdali v oblasti pontské mezi středním Dněstrem a Dněprem, kde byla původní sídla Antů, a v oblasti mezi středním tokem řek Odry a Visly, kde podle Ptolemaia byla sídla Burgundů (srv. výše),⁴² nebo zdali sídla obou těchto velikých kmenů, o nichž jsou zprávy v langobardských kronikách, nemáme hledati ně k d e j i n d e nežli tam, kde je umisťují starší prameny (*Jordanes* a *Ptolemaios*).

V počtu uvedených tří jmen, zapsaných v langobardských kronikách, byl dosud spojný pouze výklad jména *Banayb* — *Bainaib* — *Banthaib*. Prvé znění tohoto názvu, *Banayb*, uvádí z počtu tří zachovaných rukopisů kroniky *Origo* rukopis nejstarší (modenský), zatímco další dva mladší rukopisy (madridský a cavenský) mají znění *Bainaib*.⁴³

Pro druhé čtení se již r. 1853 rozhodl K. Müllenhoff, který výraz *Bainaib* interpretoval jakožto *Boiorum regio* ve významu dnešních Čech a z této své identifikace vyvozoval závěr o pobytu Langobardů v Čechách,⁴⁴ což je dnes ověřeno nejen archeologicky (viz dále), ale také historicky kronikami langobardskými.

Výklad Müllenhoffův přijala celá řada německých badatelů,⁴⁵ z českých historiků pak V. Novotný, který čtení *Bainaib* považuje za jediné správné a po Müllenhoffovi ztotožňuje se zemí *Baiahaim*, *Boiohaemum*, s dnešními Čechami,⁴⁶ na rozdíl od P. J. Šafaříka, který se rozhodl pro čtení *Banthaib* a pro výklad jistě nesprávný, že *Banthaib* je koruptela, odvozená od Vendů.⁴⁷ Podobně Friedr. Westberg, třebaže připouštěl správnost Müllenhoffovy etymologie *Bainaib* = *Boiorum regio*, rozhodl se pro výklad Šafaříkův „země Vendů“ s odůvodněním, že Čechy ležely mimo směr langobardské anabaze,⁴⁸ zaměřený prý do východní Germánie, směrem na Odru a Vislu.

Ve významu „země Vendů“ interpretuje nejnověji výraz *Banthaib* také E. Šimek, který odmítá výklad o langobardské okupaci Čech a domnívá se, že na své bludné pouti přišli Langobardi nepochybně do styku s Vendy.⁴⁹ Současně však za nejlepší považuje výklad R. Mucha, který ztotožnil *Banayb* — *Bainaib* s územím východo-germánských *Bainů* — *Bāningů* — *Bainingů* písně *Widsithovy* a podle toho koncipoval také bloudění Langobardů v tom smyslu, že prý přešli ze svých původních sídel na levém břehu dolního Labe na jeho břeh pravý a odtud prý pronikali na východ končinami, ležícími na jih od Baltického moře, jež mezitím opustily jiné východogermánské kmeny. Tak prý se dostali na území Burgundů (do *Burgundaibu*), které Šimek klade do poříčí střední a dolní Varty, a odtud prý odbočili (Moravskou branou) na jih do *Rugilandu* na Dunaji v severním Rakousku.⁵⁰

Všechny uvedené výklady kromě Müllenhoffova a Novotného mají však jednu velmi závažnou slabinu, která jim odnímá důvěru, že totiž neidentifikují území *Anthaib*, resp. nevysvětlují, jak se Langobardi na svém bloudění při současném protichůdném postupu slovanském, razícím si v opačném směru cestu na západ k Odře a Labi, dostali do země *Anthaib* mezi Dněstrem a Dněprem.

Sám V. Novotný přiznává, že je těžko zjistit, zda mohli Langobardi na svém bloudění přijít do styku s dněperskými *Anty*, leč ani tuto možnost kupodivu nevyklučuje.⁵¹

Podle Muchova výkladu, který (ovšem ne zcela ve shodě s Ptolemaiovou informací) klade původní sídla Burgundů do povodí střední a dolní Varty čili tam, kde jsou doložena jen částečně, nedosáhli Langobardi na své „východní“ pouti dokonce ani sídel Burgundů, lokalizovaných jím podle jeho předpokladů pouze v povodí střední a dolní Varty, ve skutečnosti však pramenně doložených v meziříčí mezi střední Odrou a Vislou, kde je uvádí Ptolemaios.⁵²

Z toho ovšem samozřejmě vyplývá, že koncepce, která interpretuje *Banthaib*

jakožto „zemi Vendů“, resp. Banayb — Bainaib jakožto území východogermánských Bainů — Bāningů — Bainingů, nemůže býti správná především proto, že nevysvětluje, jakým způsobem se v bouřlivé době velkého pohybu východních národů, jímž byla dramaticky zachváčena i východní Germánie, uskutečnil přechod Langobardů přes někdejší území Burgundů, kteří se již předtím pod tlakem slovanským, postupujícím od východu, vystěhovali na západ k hornímu Mohanu.

Naznačená koncepce nemůže býti správná ani z toho důvodu, že nevysvětluje, jakým způsobem pronikli Langobardi do dalekého území dněperských Antů, stále častěji ohrožovaných nájezdy kočovných sousedů, ale ani proto ne, že by langobardská protichůdná anabaze, zaměřená naznačeným směrem, tj. proti směru slovanské expanze, byla narážela na nepřekonatelné překážky tamějšího, bezpochyby velmi početného a už také mocensky značně upevněného slovanského osídlení, které se mocným proudem rozlévalo po celé rozlehlé oblasti východní Germánie a ovšem také na našem dnešním území.

Za naznačené situace považuji proto za nepravděpodobné, ba přímo za nemožné, že by se byl mladý, třebaže bojovný kmen Langobardů probil až do meziříčí Odra—Visla nebo do končin ještě východnějších a vojensky nebezpečnějších mezi středním Dněstrem a Dněprem, zvláště když víme, že nejzazší východní Germánii pod nezadržitelným slovanským tlakem opouštěli sami Germáni (Burgundové).

Jestliže tedy selhává výklad o totožnosti Banthaibu s územím Vendů, stejně jako výklad, který podal R. Much, a jestliže jsme kromě toho zjistili, že na svém bloudění do Rugilandu neměli Langobardi možnost přejít přes původní sídla Burgundů v meziříčí Odra—Visla ani proniknouti do sídel dněperských Antů v severopontském meziříčí Dněstru a Dněpru, potom skutečně nezbývá než se se souhlasem vrátit k původní Müllenhoffově identifikaci (Bainaib = Boiorum regio = Boiohaemum = území dnešních Čech) a současně i pro identifikaci Anthaibu a Burgundaibu hledat takový výklad, který by odstraňoval všechny dosavadní rozpory.

Přehlédneme-li po této úvaze pozorně celou dějinnou konstelaci ve východní Germánii v období velkého pohybu národů a srovnáme-li ji s tím, co nám o bloudění Langobardů říkají kroniky, pak se nám opravdu takový výklad přímo nabízí. Zdá se totiž víc než pravděpodobné, poněvadž na svém bloudění neměli Langobardi vůbec možnost proniknout do původních sídel Burgundů a Antů, že byli proto nuceni pohybovat se výhradně jen v širším okruhu svých vlastních sídel, tj. v středním a horním povodí řeky Labe a v horním Pomohání, kde se setkáváme s Burgundy, jak víme, už v rané fázi velkého pohybu národů (kolem r. 369 n. l.) a kam podle langobardské tradice, zaznamenané v jejich kronikách, mohli proniknout výhradně jen p o v o d ě m O h ř e (viz níže).⁵³

Avšak ani zde neměli Langobardi pravděpodobně pevnou půdu pod nohama,

jsouce i zde od severu ohroženi, podobně jako Burgundové, slovanským tlakem; proto jim po porážce zadunajských Rugiů (na půdě dnešního severního Rakouska), kterou jim r. 487/8 připravil Odovakar, nezbylo nic jiného než využít této jedinečné příležitosti a odtáhnouti podél Náby a Dunaje do Rugilandu, z něhož vystěhoval Odovakar poražené zbytky Rugiů do Itálie (viz dále).⁵⁴ Pod touž hrozbou slovanského severního stěhování odtáhli patrně i Burgundové nedlouho potom do Porýní.

Ano, právě v tomto teritoriálně vymezeném prostoru, který je přílehavě vyjádřen etapovým postupem Langobardů v citovaných částech kronik, resp. popisně zachycen pořadím jednotlivých území (*regiones*), přes které Langobardi na svém bloudění přecházeli (Anthaib, — Bainaib — Burgundaib) a které také dobře odpovídá směru slovanské expanze v širším povodí řeky Labe a jejích přítoků, lze poměrně bezpečně, a to nejen podle langobardské tradice, ale i podle výsledků archeologického bádání (viz dále), lokalizovati jednotlivé *regiones* langobardského bloudění a tak současně vytyčiti směr této anabaze na jejím postupu k hornímu a střednímu Dunaji.

Podle načrtnuté koncepce můžeme pak rekonstruovati ranou (nejstarší) fázi langobardské anabaze takto: po příchodu z dolního do středního Polabí střetli se Langobardi na tomto středolabském území se slovanskými Anty, kteří tam byli již pevně usazeni, takže to území mohly kroniky označiti stabilním pojmem *Anthaib* (*Antarum regio*) — domovina Antů. Je zřejmé, že Anthaib (= *Anthaim) nemůže v dané souvislosti představovati nic jiného nežli antskou enklávu čili novou vlast té skupiny Antů, která se v období velkého pohybu národů vystěhovala ze svých severopontských (dněperských) sídel do nové domoviny ve středním povodí řeky Labe a jejích přítoků.

Z Anthaibu odešli pak Langobardi, patrně pod tlakem Antů, do Boiohaema — Bainaibu, tj. na území dnešních Čech, kde se usadili v jejich střední části. Ze středního Polabí (z Anthaibu), odkud postupovali patrně proti toku Labe, odešli s nimi do Bainaibu jednotlivé skupiny germánského obyvatelstva, které antské proniknutí připravilo o jejich sídla a existenční možnosti. Sílu langobardského osídlení ve středních Čechách a etnické rozdíly tohoto osídlení můžeme posouditi podle počtu a rozdílnosti hrobů, datovaných do 5. stol. a připisovaných nejen Langobardům, ale i jiným Germánům, např. také Durynkům, kteří se připojili k langobardské anabazi⁵⁵ a spolu s Langobardy zakotvili na nedlouhý čas v Boiohaemu — Bainaibu, které bylo současně obsazeno Slovany.

Slovanské osídlení Bainaibu, které bylo nepochybně početnější a silnější nežli langobardské, vytlačovalo postupně Langobardy a s nimi spojené skupiny polabských kmenů. Langobardi byli nuceni odtáhnout odtud, tedy opět i zde pod tlakem slovanským, bezpochyby povodím Ohře do Burgundaibu v horním Pomohání, resp. na předělu řek Vesery, Sály, Ohře, Mohanu a Náby (mapka č. 1). A tak se tedy stalo, že i území dnešních Čech museli Langobardi poměrně brzy pod tla-

kem slovanským opustiti.⁵⁶ Jejich pobyt v Čechách mohl býti jen přechodný a poměrně krátkodobý (viz dále).

Pokud pak jde ještě o *Burgundaib* (= *Burgundhaim, *Burgundorum regio*), nelze ovšem ani v tomto případě pochybovat, že v dané souvislosti neznamená původní vlast Burgundů v meziříčí Odra—Vísla, ale jejich novou vlast na horním Mohanu, resp. na předělu jmenovaných řek (Zeussův „Burgundenland“), do níž se i oni vystěhovali pod tlakem slovanským již na samém začátku velkého pohybu národů a která snad i po jejich odchodu k Rýnu si aspoň nějaký čas ještě podržela pojmenování, odvozené od jejich přechodné vlasti (*Burgundaibu*).

Ve snaze vysvětliti, jak se dostali Langobardi na své anabazi z Polabí do Podunají (do *Rugilandu*), vystoupili zatím badatelé s dvojím výkladem. První výklad, jehož jsme se již dotkli, vylučuje Langobardy z osídlení Čech a *Banthaib*, resp. *Banayb* — *Bainaib* interpretuje buď jakožto „zemí Vendů“, nebo je ztotožňuje s územím východogermánských *Bainů* — *Bāningů* — *Bainingů*, ležícím na jih od Baltického moře, přičemž současně posílá Langobardy do poríčí střední a dolní Varty, kde rovněž pochybeně hledá *Burgundaib* a současně předpokládá, že prý odtud odbočili Langobardi přes Moravskou bránu na jih do *Rugilandu* (Šafařík, Westberg, Much, Šimek). Dalším nedostatkem tohoto výkladu je, že nevysvětluje geografii *Anthaiibu*.

Druhý výklad, jenž nebyl dosud publikován a o němž mne pouze informoval B. Svoboda,⁵⁷ posílá Langobardy ze středních Čech přímou cestou přes Českomoravskou vrchovinu do jižní Moravy a odtud do Podunají a *Burgenlandu*. Leč ani tento výklad neuspokojuje, protože ani on nevysvětluje geografii ani *Anthaiibu*, ani *Burgundaibu*.

Po pravdě nelze akceptovati ani jeden z uvedených interpretačních návrhů z toho jediného zásadního důvodu, že jsou oba v příkrém rozporu se svědectvím langobardské tradice a že ani správně nevysvětlují geografii langobardské anabaze čili to, jak se dostali Langobardi na své bludné pouti přes *Anthaiib*, *Bainaib* a *Burgundaib* do Podunají (do *Rugilandu*).

Pokud pak jde ještě speciálně o druhou, zatím anonymní koncepci, nelze s ní souhlasiti jednak proto, že by nám z naznačeného směru anabaze, který navrhuje v rozporu se zpravodajstvím langobardských kronik, úplně vypadl *Burgundaib*, jednak pro přírodní překážky, které by v daném případě byly langobardskému pronikání kladly vnitrozemské pralesy na území Čech a Moravy (v širším okruhu Českomoravské vrchoviny), jednak konečně pro silnou slovanskou bariéru na uvedeném teritoriu, která by takový, ji dokonce ohrožující postup nebyla asi připustila.⁵⁸

Pro výklad, že geografická označení *Anthaiib*, *Bainaib* a *Burgundaib* znamenají na rozdíl od původní domoviny domovinu novou, do níž se nastěhovali Antové, Bójové a Burgundové z jejich původní vlasti, máme velmi přílehlavou a poučnou.

analogii v Ptolemaiových etnických názvech, zakončených na *-chaimai*: *Bainochaimai* (*Βαινοχαῖμαι*) a *Teuriochaimai* (*Τευριοχαῖμαι*).

Již na jiném místě jsem podal výklad, že etnické názvy takto zakončené označují, že původní vlast, z níž se vystěhovala příslušná etnika, byla jinde nežli tam, kde jejich nová sídla uvádí Ptolemaios.⁵⁹ Jestliže uvádí tento autor, že *Bainochaimai* (= Bojohaemové, resp. potomci moravských Boiohaemů — Bojů) bydlili v jeho době v horním Polabí v severních Čechách, znamená to, že jejich původní vlast byla jinde nežli v horním Polabí. Pokládám za bezpečně dokázané, že byla na Moravě, kde bylo původní, resp. Marobudovo Boiohaemum, z něhož se moravští Boiohaemové — Bójové vystěhovali do horního Polabí pod tlakem Marobudových Germánů, Markomanů a nepochybně i Kvádů, někdy okolo r. 9/8 př. n. l.⁶⁰

Je také nápadné, proč Ptolemaios pro starousedlé Boje jihoslovenské (*μέγα ἔθνος οἱ Βαῖμοι*) použil výrazu *Baimoi* a pro potomky Bójů moravských, kteří se vystěhovali do horního Polabí, výrazu *Bainochaimai*. Učinil tak bezpochyby proto, aby vyzdvihl rozdíl mezi Bóji starousedlími (na jižním Slovensku) a vystěhovnými (z Moravy do horního Polabí).

Jiný příklad, čerpaný z Ptolemaia, se nám představuje v názvu *Teuriochaimai*. Analogicky podle výkladu etnického pojmu *Bainochaimai* byla původní vlast *Teuriochaimů* (= Teuriů, Teurisků, Taurisků), z níž se jedna jejich skupina vystěhovala do Horní Falce a částečně snad i do západních Čech, jinde nežli tam, kam ji umístil Ptolemaios. Byla v Noriku, kde byla původní sídla Teuriů — Teurisků — Taurisků.

Podle načtrnutého výkladu etnických názvů *Bainochaimai* a *Teuriochaimai* lze pak analogicky vyložit i geografické názvy *Anthaiib* (= *Anthaim) a *Burgundaib* (= *Burgundaim) v. tom smyslu, že původní vlast obyvatelů těchto území: *Antjaibů — *Anthaimů — *Antů* byla jinde (tj. v meziříčí Dněstru a Dněpru) nežli tam, kde ji uvádějí langobardské kroniky, tj. v širším povodí středního Labe (*Anthaiib*), a podobně původní vlast *Burgundaibů — *Burgundaimů — *Burgundů* byla taktéž jinde (tj. v meziříčí Odry a Visly) nežli tam, kam ji lokalizovaly langobardské kroniky, tj. v horním Pomohání (srv. výše).

Autové a keramika pražského typu ve středním Polabí

Významnou oporou pro identifikaci Anthaibu v středním Polabí je staroslovanská keramika pražského typu, která se zde vyskytuje a má snad svůj předstupeň v keramice zakarpatské (ukrajinské) kultury pohřebních polí černachovského typu a v keramice kultury borševského typu, připisované sovětskými badateli, bezpochyby správně, dněperským Antům.⁶¹

Neúplný seznam nálezů keramiky pražského typu, pocházející ze středolabské

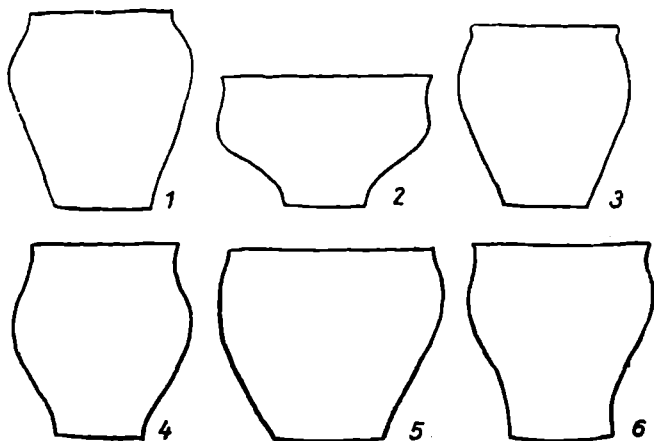
oblasti, sestavený podle literatury, publikoval nedávno (v r. 1957) G. M i l d e n b e r g e r.⁶² Podle klasifikace této keramiky, kterou na základě početné německé literatury a vlastního studia ve východoněmeckých museích pořídil Z. d. V á ň a, koncentrují se nálezy keramiky pražského typu v uvedené středolabské oblasti na obou stranách Labe — od Drážďan až k ústí Sály, ale největší počet nálezů vykazuje oblast mezi Sálou a Muldou.⁶³ Němečtí badatelé se domnívají, že nálezy pocházející ze středolabského povodí jsou o něco mladší nežli příbuzná keramika na území Československa. Ve skutečnosti však datování této keramiky podle archeologických zřetelů není dosud ustáleno. Přitom není dosud podle týchž pramenů rozřešena ani otázka začátku slovanského osídlení a přesnějšího datování příslušných archeologických nálezů, pocházejících z východnější polabské oblasti na území Drážďany — Míšeň a Lužice.

Rozšíření nálezů keramiky pražského typu, nacházející se v uvedené středolabské oblasti, kterou snad, ne-li právem, můžeme považovati za jádro Anthaibu langobardských kronik, se považuje za důkaz pronikání Slovanů k severu podél řeky Labe, která se již od této doby jeví jako důležitá obchodní tepna, jež se později stala centrem severojižního výměnného obchodu.⁶⁴

Keramika pražského typu zde nalézáná vystupuje podle utřídění Váňova v těchto sedmi základních variantách: 1. v klasických formách latenského profilu (Borkovského 1. skupina), známých např. z Dessau-Mosigkau, z 1. hrobu z Merschwitz nebo z Grosz Zöberitz (obr. 1 : 1); 2. v esovitě profilovaných hrncích s prohnutou nožkou (nálezy z 2. hrobu z Merschwitz, obr. 1 : 6, dále z Neeken, Dessau-Mosigkau a Nünchritz, jež upomínají na obdobné nálezy z raných slovanských hradíšť ve slezské Klenici); 3. v obdobně profilovaných mísách pražského typu, např. z Dessau-Mosigkau, jež je podle Váni prototypem labsko-sálských mís (obr. 1 : 2), ale pravděpodobně také pronikání nejen z jihu, ale i z východu; 4. ve formách se širokým ústím, které sice podržují v podstatě klasický profil, avšak od štíhlých hrnců se odlišují zmíněným širokým ústím (Grosz Zöberitz, obr. 1 : 5); 5. ve vejčitých hrncích hrubší tektoniky s vychýleným okrajem, jejichž profily se přibližují pozdějším slovanským hrncům (Sandersdorf, Greppin, obr. 1 : 3); 6. ve tvarech s níže posazenou výdutí pod vyšším, lehce prohnutým hrdlem (Dessau-Mosigkau, obr. 1 : 4) nebo konečně 7. v nízkých hrncích se značně vyklenutým vydutím (Zörbig).⁶⁵

Shrneme-li celou tuto úvahu o keramice pražského typu ve středním Polabí, docházíme k témuž závěru, k němuž jsme došli na základě zřetelů historických, že totiž sídelní oblast, v níž se tato keramika vyskytuje v popsanych 7 variantách, odpovídá svými formami i chronologicky našim předpokladům, že vymezená územní oblast středolabská byla již velmi záhy osídlena kmenem Antů a že je téměř nepochybně totožná s Anthaibem langobardských kronik,⁶⁶ přes nějž přešli Langobardi na své bludné pouti pravděpodobně někdy na samém konci 4. nebo na začátku 5. století, aby odtud, hledající pevná sídla, sestoupili proti

proudu Labe do Bainaibu — Boiohaema; právě tam tehdy také pronikaly prvé proudy slovanského osídlení,⁶⁷ a to zde později dalším přílivem natolik zmohutnělo, že donutilo Langobardy a s nimi sdružené germánské skupiny polabských kmenů k odchodu z Bainaibu-Boiohaema do Burgundaibu. Jejich odchod na toto území v horním Pomohání probíhal nepochybně povodím Ohře, jak jsem už výše naznačil.



Obr. (Abb.)

Keramika pražského typu (Keramik des Prager Typus); 1,5 — Gross Zöberitz (Bitterfeld); 6 — Merschwitz (Wittenberg).

Pokus o datování anabaze Langobardů ve spojení s jejich odchodem do Podunají

K branám východní Germánie a na její rozlehlé území tlačili se Slované nepochybně už před r. 375. Významným dokladem pro tuto dějinnou skutečnost je právě odchod germánských Burgundů z jejich původních sídel mezi střední Vislou a Odrou do horního Pomohání (do Burgundaibu), který spadá nepochybně už před r. 375 (k r. 369!). Leč právě k tomuto datu začali se hrnout v živelném nástupu prvé proudy slovanských vystěhovalců do východní Germánie, odkud se začali šířit přímo na západ do Polabí, kam pronikala jejich migrace více méně přímo bez oklik, takže do středního Polabí mohly dorazit její prvé proudy, soudě podle migrace Burgundů z meziríčí Odra—Visla, již někdy okolo r. \pm 375 a zde v povodí Labe, Sály a Muldy mohli také Antové poměrně brzy zakotvit. Nesmíme si nepovšimnout, že v době, kdy přecházeli Langobardi přes území Anthaib — *Anthaim (= domovina, vlast Antů), bylo již antské obyvatelstvo na tomto území více méně pevně usazeno, protože v opačném případě by asi nebyl

kronikář použil toho pojmu (Anthaib), který současně vyjadřuje stabilizaci čili delší trvání osídlení, v daném případě antského.

Naznačený migrační proces, spojený se jménem Antů, se tu patrně odehrával v poslední čtvrti 4. století, resp. na jeho konci nebo na rozhraní 4. a 5. století. Tehdy se také ustálilo pojmenování Anthaib pro antskou enklávu ve středním Polabí. A právě do tohoto období, když už Antové byli ve středním Polabí pevně zakotveni, spadá ovšem také polabská anabaze Langobardů (současně probíhající pod slovanským, resp. antským tlakem) a jejich přechod přes Anthaib do Bainaibu (na území dnešních Čech), kam současně, jak se zdá, pronikaly od severu nebo snad i z Moravy první proudy slovanské.

Kdyby tomu bylo naopak a Slované zde byli pevně usazeni již před příchodem Langobardů a s nimi sdružených polabských kmenů, nebylo by došlo k jejich trvalejšímu, třebaže ne příliš dlouhému osídlení, vyjádřenému poměrně značným počtem hrobů ve středních Čechách.

Jestliže pak kromě toho ještě víme, že na naše území a tedy i na území dnešních Čech se přistěhovaly mocné proudy prvých Slovanů brzy po r. 397⁶⁸ a že do Rugilandu na rakouském Dunaji dorazila langobardská anabaze přes Bainaib a Burgundaib již brzy po porážce Rugiů a po vyvrácení jejich severorakouského panství Odovakarem r. 487/8, resp. po jejich přesazení do Itálie, lze z toho apoximativně odhadnouti, že jejich pobyt v Bainaibu netrval déle než asi \pm 50 let. Tomuto počtu let a datování odpovídají přibližně také svým počtem a datováním hrobových příloh středočeské hroby vinařické skupiny, připisované Langobardům a s nimi sdruženým polabským kmenům.

Do migračního víru velkého pohybu národů byli patrně zapojeni i nadkarpatští Lygiové (= Ptolemaiovi Lūgové), kteří snad byli zatlačeni slovanskými Charvaty (?) dále na západ a usadili se snad na území dnešní Lužice, kde byli postupně slavizováni.⁶⁹ Jistotu však nemáme. Jejich zbytky, pokud by byly zůstaly nad severozápadní částí karpatského oblouku (Ptolemaiovi Lūgové Omanští a Dunští), slavizovali snad sami Charvatí, jejichž sídla se táhla na západě až do Kladska a horního Polabska.⁷⁰

V Burgundaibu se Langobardi zdrželi asi jen poměrně krátký čas a odtáhli odtud víc než pravděpodobně podél levého břehu řeky Náby a pak starou cestou podél levého břehu Dunaje (přes severní část dnešního Horního Rakouska) čili touž cestou, kterou, unikaje před římským nebezpečím z bavorské Markomannidy, pronikal nepochybně někdy okolo r. 9/8 př. n. l. do původního Boiohaema (I) Marobud, touž cestou, kterou, směřujíc z Porýnska (od Moguntiaa?) postupovala bezpochyby o něco později (r. 6 n. l.) také armáda L. Sentia Saturnina ve snaze dosáhnout spojení s armádou Tiberiovou, která se vypravila z Kannunta a společně s armádou Saturninovou měla napadnout Marobuda v severozadunajském centru jeho říše, tj. na území původního (keltského) Boiohaema (na dnešní Moravě), a konečně touž cestou, kterou podle Einhardovy kroniky k r. 791 n. l.

postupovala od Řezna severní (zadunajská) armáda Karla Velikého proti Avarům, jež od Karlovy říše dělila na východě řeka Enže; podle kronikářova svědectví vrátila se tato severní armáda v druhé polovině září touž cestou, kterou přišla, tj. *per Beehaimos* čili přes území českých Slovanů, sahající na jihu až ke korytu Dunaje, což znamená, že postupovala tam i zpět podél levého břehu Dunaje čili přes severní část dnešního Horního Rakouska.⁷¹

A jen touto cestou mohli proniknout Langobardi bez překážek z Burgundaibu na horním Mohanu do liduprázdného Rugilandu na horním Dunaji, který se pravděpodobně klade na severorakouské území kdesi mezi dnešním Lincem a Vídní⁷² nebo „zwischen dem Kamp und dem nō. Rohrwald bei Korneuburg“.⁷³ J. Bóna se nesprávně domnívá, že Odovakarova porážka Rugiů a jejich usazení v Itálii bylo vhodnou příležitostí pro Langobardy, kteří první táhli z Moravy na jih, aby obsadili Rugiland.⁷⁴ To ovšem pravda není, jak jsme už naznačili výše a jak bezpečně potvrzuje směr langobardské anabaze z Anthaibu přes Baimaib do Burgundaibu. Na Moravu, ovšem jen jižní, pronikali Langobardi směrem právě opačným od Dunaje, nejseverněji až k Brnu a po Slavkov (Žuráň). To proto, že střední a severovýchodní Morava byla už tehdy osazena slovanským obyvatelstvem, které nepřipouštělo další pronikání podunajských Langobardů k severu.

Langobardi a Herulové v severním Podunají až do r. 546

S příchodem Langobardů do Rugilandu chýlí se ke konci první část langobardské anabaze, která spadá obsahově do rámce naší studie. Pro hlubší pochopení dějinných souvislostí, které se vztahují také na naše země, připojujeme k této první části ještě tu část dějinných událostí, které jsou nerozlučně spjaty s langobardskou anabazí a odehrávaly se v severním Podunají (v severní části Dolních Rakous a na jižní Moravě) až do té doby, dokud se Langobardi nevystěhovali do krajín jižně od Dunaje.

Odchodem Langobardů na jih od Dunaje se tedy končí první a začíná druhá část langobardské anabaze, která má své pokračování v postupném osídlení jižní části Dolních Rakous, Burgenlandu — Hradska a Panonie. Rozhraním mezi první a druhou částí této anabaze je r. 546, tj. rok, kdy král Audoin odvedl své soukmenovce z levého do pravého Podunají. Tuto druhou část langobardské anabaze, která probíhala v jižním Podunají, počítáme až do odchodu Langobardů do severní Itálie čili až do r. 568.

Dějiny langobardského panství ve středním Podunají a Panonii se opíraly dosud o údaje historických pramenů, tj. především o údaje citovaných langobardských kronik, které však nejsou vždy zcela jasné ani úplné a někdy si dokonce odporují. To však neznamená, že by aspoň prvé dvě z nich (Origo a Hist.

Lang. Paula Diakona) nebyly věrohodné; jde vlastně jen o určité nesrovnalosti, resp. také tu a tam o nedostatek zpravodajské úplnosti.⁷⁵ Proto je pro sledování dějin Langobardů nejen v Čechách, ale zvláště v Podunají zvláště důležité, že se může v současné době v míře stále větší opírat o pozitivní výsledky archeologického bádání nejen v severní, ale i v jižní části Dolních Rakous, na území Burgenlandu a také v Panonii.

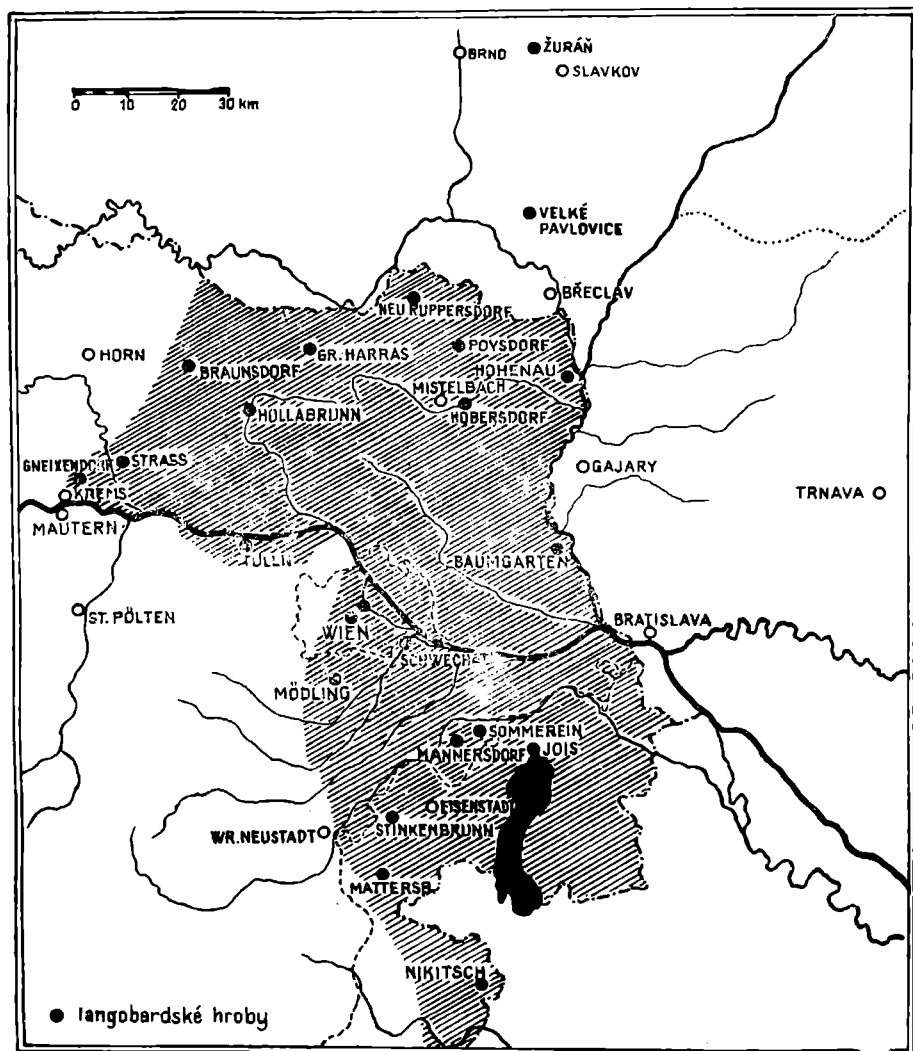
Nedostatek zpravodajské úplnosti o Langobardech, který se týká jejich dějinných osudů po jejich záboru Rugilandu, jeví se např. v informaci Paula Diakona I 19, podle níž Langobardi vzhledem k úrodnosti půdy Rugilandu zůstali v něm delší dobu, ale už ze zpravodajství následujících kapitol se dovidáme, že po krátké vládě krále Claffa, syna Godeokova (nom. Godeoc), opustili Rugiland pod vedením jeho syna Tata (nom. Tato) a usadili se v nížině zvané *feld*:⁷⁶ *... in campis patentibus, qui sermone barbarico feld appellantur* (P a u l u s I. 20).

Také pojem „feld“ byl dlouho nejasný, dnes je však nepochybné, že citovaný „feld“ Paula Diakona, na němž se usadili Langobardi pod vedením Tatovým, není ani *Alföld*, totožný s Velkou nížinou uherskou mezi Dunajem a Tisou, ani západní Maďarsko, tzv. *Kisalföld* včetně s Burgenlandem, jak se omylně domníval E. Beninger, ani konečně *Wiener Becken*, ale víc než pravděpodobně, ne-li bezpečně, dnešní *March-feld* = Moravské pole.⁷⁷ To proto, že nemáme zatím ani jediný doklad (ani archeologický, ani historický) o tom, že by se sídla Langobardů a Herulů za jejich pobytu v severním Podunají rozšířila na východ přes jižní Slovensko až včetně po ohyb Dunaje u Vácova (do *Alföldu*!) anebo na jih od Dunaje do západních Uher — do *Kisalföldu* a Burgenlandu, kam sestoupili až později.⁷⁸

Po příchodu do „feldu“ uzavřeli Herulové⁷⁹ se svými novými společníky *foedus*⁸⁰, snad jakési *foedus aequum*⁸¹ podle římského vzoru (práva), tj. jakousi smlouvu o přátelství (?). Podrobnosti ovšem neznáme a ani nevíme, byla-li to smlouva opravdu přátelská a oboustranná nebo pouze jednostranná, nadiktovaná se strany Herulů a vyjadřující jejich nadvládu nad Langobardy. Vcelku je tu mnoho nejasností, z nichž se dá pouze usoudit, že se někdy po r. 488 dostali Langobardi pod nadvládu Herulů, ale že je někdy před r. 512 na hlavu porazili a donutili k útěku.⁸² V rozhodné bitvě, v níž zahynul král Herulů Rodulf, dosáhl král Tato úplného vítězství. Část poražených Herulů prchla do východořímské říše⁸³, druhá se vrátila přes země Slovanů do své staré severské vlasti na území dnešního Dánska.⁸⁴ Tím skončila epizoda s Heruly ve střední Evropě. Langobardům připadla pak severní část dnešního Rakouska, kterou podle archeologických pramenů osídlili na západě až po Chubu, a kraj jihomoravský, do něhož se pod tlakem slovanským, pronikajícím od severu, uchýlovali moravští Svěbové, tj. Markomani.

Přesné datum porážky Herulů není známo. Podle pramenů kolísá mezi roky 494, 497, 505, 508 a 509. Není ani jisté, jak dlouho byli Langobardi pod nadvládou Herulů, snad 3 až 10 let.⁸⁵

K pochopení poměru mezi Heruly a Langobardy stačí snad ještě připomenouti, že oba tyto malé a bojovné kmeny, které se po dobrodružné anabazi dostaly dějinnou shodou okolností do přímého sousedství nad Dunajem a na tomto základě vytvořily pak jednotné sídelní společenství, ovšem nikoli bez rivality a bez



Mapka č. 2

Langobardské hroby v rakouském Podunají a na jižní Moravě s označením osídleného území.
Podle návrhu H. Mitscha — Märheima.

Karte Nr. 2

Langobarden-Gräber im österreichischen Donaugebiet und in Süd-Mähren, mit Angabe des angesiedelten Gebietes. Nach Entwurf v. H. Mitscha-Märheim.

mocenského napětí; to vedlo nakonec k rozhodné srážce mezi oběma kmeny a vyústilo v likvidaci herulského panství nad středním Dunajem. Z naznačeného neurovnaného poměru mezi oběma kmeny lze si také vysvětlit vzájemně si stále odporující zprávy pramenů o přesunech langobardských sídel z Rugilandu do „feldu“ a naopak o častých bojích nebo potyčkách mezi oběma těmito germánskými sousedy.

Načrtnutý výklad opíráme částečně o poměrně malou početnost Langobardů i Herulů. Početnost Langobardů a s nimi sdružených polabských kmenů včetně se skupinou Durynků lze snad nejlépe odhadnouti podle počtu archeologických nálezů, zvláště hrobových, soustředěných jednak ve středních Čechách (mapka č. 1), jednak v Podunají: na jižní Moravě, v Dolních Rakousích a Burgenlandu (mapka č. 2), jednak v Panonii (mapka č. 3). Pro posouzení jejich numerické síly nám snad nejlépe poslouží připojený abecední seznam langobardských nálezů, především hrobových, na území Čech, jižní Moravy, západního Slovenska, dolnorakouského Podunají, Burgenlandu a Panonie, který pořídili H. Preidel⁸⁶ pro Čechy, Moravu, západní Slovensko, dolnorakouské Podunají a Burgenland, J. Bóna⁸⁷ pro Burgenland a Panonii, H. Mitscha-Märheim⁸⁸ pro dolnorakouské Podunají a Burgenland a který B. Svoboda doplnil pro středočeskou oblast (podle soukromé zprávy ze dne 14. II. 1962, za niž upřímně děkuji)⁸⁹:

1. Čechy

- | | |
|---|--|
| 1. Bylany, o. Český Brod | 22. Litoměřice |
| 2. Cerhenice, o. Kolín | 23. Lounsko |
| 3. Čelákovice, o. Praha-východ | 24. Lovosice, o. Litoměřice |
| 4. Černouček u Hor. Beřkovic, o. Litoměřice | 25. Lužany, o. Plzeň-jih |
| 5. Debrno, o. Praha-západ | 26. Lužec n. Vl., o. Mělník |
| 6. Dlažkovice, o. Litoměřice | 27. Lysolaje, o. Praha-západ |
| 7. Dobroměřice, o. Louny | 28. Most |
| 8. Doudlevice, o. Plzeň-město | 29. Mšené-lázně, o. Litoměřice |
| 9. Dřevice, o. Praha-východ | 30. Píсты, o. Litoměřice |
| 10. Duchcov, o. Teplice | 31. Praha 6 (Dejvice) |
| 11. Hošťka, o. Litoměřice | 32. Praha-Podbaba |
| 12. Jiřice, o. Mělník | 33. Praha-Šárka |
| 13. Kamýk, o. Litoměřice | 34. Radovesice, o. Litoměřice |
| 14. Klučov, o. Kolín | 35. Roudnice n. L., poloha „Hracholusky“, o. Litoměřice |
| 15. Koloděje, o. Praha-východ | 36. Roudnice n. L., poloha „Pod Slavinem“, o. Litoměřice |
| 16. Konobříž, o. Most | 37. Roudnice n. L., poloha „Na vrších“, o. Litoměřice |
| 17. Kozly, o. Mělník | 38. Roztoky, o. Praha-západ |
| 18. Kvílice, o. Kladno | 39. Smiřice, o. Hradec Králové |
| 19. Ledvice, o. Teplice | |
| 20. Libochovice, o. Litoměřice | |
| 21. Libotenice, o. Litoměřice | |

- | | |
|-----------------------------|-------------------------------------|
| 40. Slavětín, o. Louny | 47. Toušice, o. Kolín |
| 41. Solany, o. Litoměřice | 48. Veliká Ves, o. Praha-východ |
| 42. Staňkovice, o. Louny | 49. Vrábí, o. Praha-východ |
| 43. Střimice, o. Most | 50. Záblatičko, o. České Budějovice |
| 44. Světec, o. Teplice | 51. Zaluží, o. Praha-východ |
| 45. Tetín, o. Beroun | 52. Zvoleněves, o. Praha-východ |
| 46. Toušeň, o. Praha-východ | |

2. Morava

- | | |
|---|--|
| 1. Brno | základy langobardského mausolea na ná- |
| 2. Břeclav | vrší zv. „Žuráň“ |
| 3. Holásky, o. Brno-venkov | 5. Rebešovice, o. Brno-venkov |
| 4. Podolí, o. Brno-venkov, nedaleko odtud | 6. Šarátice, o. Vyškov |
| | 7. Velké Pavlovice, o. Břeclav |

3. Slovensko

(Mapka č. 2)

- | | |
|---------------------------------|-----------|
| 1. Gajary, o. Bratislava-vidiek | 2. Trnava |
|---------------------------------|-----------|

4. Dolnorakouské Podunají

(Mapka č. 2)

- | | |
|---|---|
| 1. Baumgarten a. d. March, Bez. Gänsendorf (asi 20 hrobů) | 11. Neu-Ruppersdorf, Bez. Mistelbach (20 hrobů) |
| 2. Baumgarten a. d. March gegen Marchegg zu (1 hrob) | 12. Poysdorf, Bez. Mistelbach (8 hrobů) |
| 3. Braunsdorf, Bez. Hollabrunn (více hrobů) | 13. Schwechat, Bez. Bruck a. d. Leitha (20 hrobů) |
| 4. Gneixendorf, Bez. Krems (3 hroby) | 14. Sommerein a. Leithageb. (1 hrob) |
| 5. Gross-Harras, Bez. Mistelbach (1 hrob) | 15. Strass im Strasserthal, Bez. Krems (8 hrobů) |
| 6. Hobersdorf, Bez. Mistelbach | 16. Tulln (6 hrobů) |
| 7. Hohenau a. d. March, Bez. Gänsendorf (1 hrob) | 17. Wien I, Salvatorgasse (hřbitov, na němž byly zatím odkryty 3 hroby) |
| 8. Hollabrunn (více hrobů) | 18. Wien VI, Mittelgasse (asi 20 hrobů) |
| 9. Mannersdorf a. Leithageb. (15 hrobů) | |
| 10. Mödling (1 hrob) | |

5. Burgenland

(Mapka č. 2 a 3)

- | | |
|---|--|
| 1. Mattersburg (3 hroby) | 3. Stinkenbrunn, Bez. Eisenstadt (mnoho zničených hrobů) |
| 2. Nikitsch, Bez. Oberpullendorf (26 hrobů) | |

6. Pannonie

(Mapka č. 3; čísla uvedená v závorkách označují jednotlivá naleziště na mapce)

- | | |
|--|-----------------------------|
| 1. Albertfalva (1) | 13. Kápolnásnyék (8) |
| 2. Aquincum (5) | 14. Kaposvár (33) |
| 3. Bezenye — Pallersdorf (2),
Kom. Wieselburg, Maď. | 15. Keszthely (13) |
| 4. Buda (6) | 16. Pilisvörösvár (4) |
| 5. Carnuntum (17) | 17. Rácalmás (32) |
| 6. Cserkút (11) | 18. Regöly, 7. století (16) |
| 7. Dór (35) | 19. Siscia (29) |
| 8. Felsőölvő (28) | 20. Somlyó (37) |
| 9. Felpéc (36) | 21. Szekszárd (10) |
| 10. Fenékpuszta (34) | 22. Szőny — Brigetio (14) |
| 11. Gyirmót (3) | 23. Tököl (7) |
| 12. Jutas (9) | 24. Uzd (12) |
| | 25. Várpalota (1) |

7. Kraňsko

(Mapka č. 3)

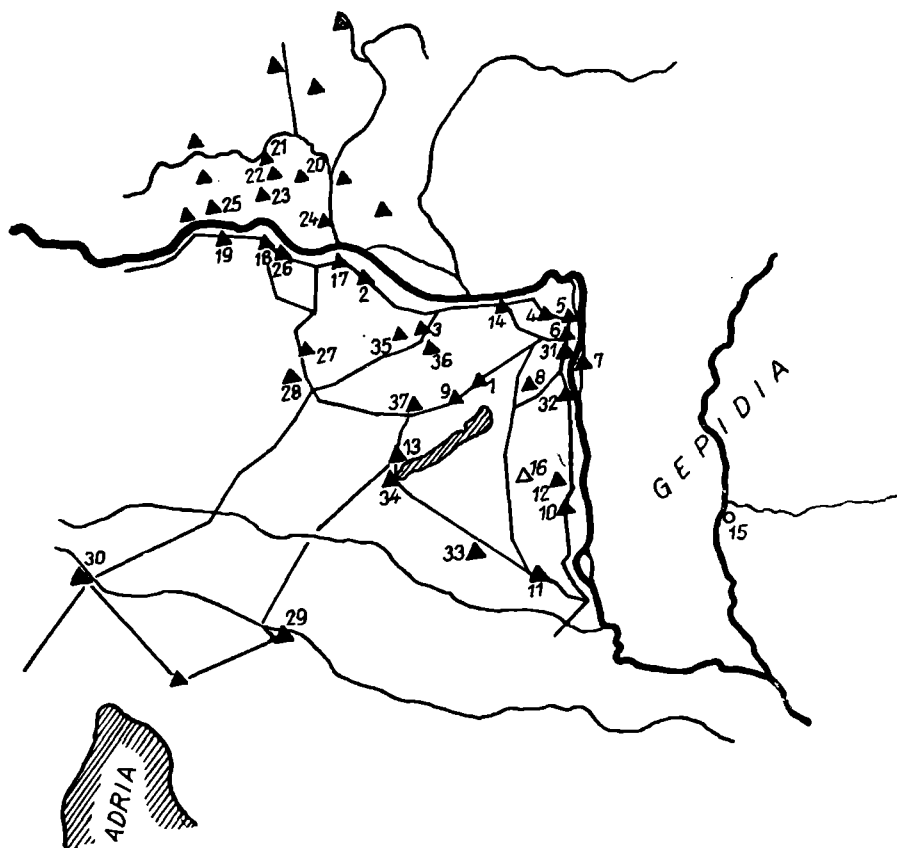
- | | |
|-------------------|-----------------------------------|
| 1. Krainburg (30) | 2. Weisskirchen, Bez. Rudolfswert |
|-------------------|-----------------------------------|

Ovšem ani Herulů nebylo patrně více nežli Langobardů. Proto je sotva pravděpodobné, že by se byla jejich sídla rozšířila dále na východ až k ohybu Dunaje u Vácova. Ani archeologické prameny tomuto názoru nenavštědčují. Jejich sídla byla v té době soustředěna výhradně jen na severní části Dolních Rakous, kde po příchodu Langobardů vytvořili jakési „smluvní“ společenství, o němž jsme učinili již meritorní zmínku. S tím souvisí ovšem také otázka, kterou jsme zde již nadhodili, kde totiž hledati *feld* Paula Diakona? Nelze pochybovati, že výhradně jen na Moravském poli!

Podle toho ovšem také pochopíme, proč oběma těmto kmenům aspoň přechodně stačila sídelní oblast severních Dolních Rakous, kterou až později rozšířili Langobardi (nebo už Herulové?) do jižní Moravy, na severu až po Šaratice, Brno, Holásky, Podolí a Rebešovice u Brna a až po Slavkov (s langobardským mauzoleem na návrší Žuráně) tím, že si získali, resp. si podmanili sousední Svěby jihomoravské a západoslovenské, tj. Markomany a Kvády, kteří snad u nich hledali útočiště proti současnému náporu slovanskému, přicházejícímu od severu.

Přiléhavou analogii pro předpokládanou symbiózu Herulů a Langobardů máme v začátcích Marobudova Boiohaema, v družném společenství právě zmíněných svěbských kmenů, Markomanů, Kvádů a jiných ještě menších svěbských skupin, jež přivedl do původního Boiohaema (na Moravu) Marobud a z nichž jeho druhý nástupce Vannius odvedl své kvádské soukmenovce, patrně z hospodářských (existenčních) a expanzivních důvodů na území dnešního Slovenska. Markantní

rozdíl mezi spřátelenou symbiózou Marobudových Svěbů, Markomanů a Kvádů, která přetrvala celá staletí, a mezi krátkodobou symbiózou Herulů a Langobardů jeví se podle našeho mínění výrazně v tom, že zatímco první symbióza byla založena na společném nebezpečí, které hrozilo oběma kmenům ze strany římského



Mapka č. 3

Langobardské hroby v Pannonii a Burgenlandu. Podle návrhu J. Bóny (Seznam hrobových nálezů s číselným označením viz na str. 89 n.

Karte Nr. 3

Langobarden-Gräber in Pannonien und im Burgenland. Nach Entwurf von J. Bóna (Verzeichnis der Gräberfunde mit Nummerierung siehe auf S. 89 f.

impéria a současně je pevně spojovalo, uplatňovala se v druhém společenství Herulů s Langobardy, které nebylo zcela přátelské, ba spíše nepřátelské, především, jak se zdá, otázka mocenské převahy, provázená stálým napětím, vzájemnou žárlivostí a nezdravým závoděním, tj. jevy, které oba kmeny spíše rozdělávaly nežli spojovaly. Proto muselo nakonec dojít mezi oběma bojovnými

rivaly k otevřenému zápasu, který byl sice korunován vítězstvím Langobardů (někdy před r. 512), ale zato úplně podlomil sílu Herulů. Po zdrcující porážce, kterou utrpěli Herulové od Langobardů, odešli pak Herulové ze střední Evropy, aby se do ní už nikdy nevrátili.

Avšak ani T a t o, vítěz nad Heruly, se dlouho netěšil z plodů svého vítězství. Někdy v letech 505—510 zavraždil jej, zřejmě z nástupnických důvodů, jeho synovec W a c h o, který strhl na sebe moc a současně dal z týchž důvodů zavraždit Tatova syna R i s i u l f a. Syn Risiulfův H i l d i g i s, patrně z obavy, aby jej nestihl podobný osud jako jeho otce, prehl zavčas ku Gepidům, obývajícím střední a Dolní Potisí, a zde v bezpečí asyly štal neustále Gepidy do války proti Langobardům.⁹⁰

S králem W a c h e m vstupuje do dějin Langobardů osobnost prvního řádu. Wacho nebyl jen znamenitý voják, ale také vynikající politik, diplomat a hospodář. Jeho zahraniční politika byla opravdu velkorysá, k čemuž přispívaly i manželské svazky, jimiž upevňoval své styky s Duryňky, Gepidy a Franky.⁹¹ Svůj mocenský vliv rozšířil v samém sousedství tím, že se zmocnil země Svěbů, tj. Kvádů⁹², jež J. Bóna pochybeně (s otazníkem) hledá „in Nord-Slowakei“.⁹³ Sídla těchto Svěbů — Kvádů byla totiž ve skutečnosti v jižním Slovensku, kam pronikli Kvádi na úkor Ptolemaiova „velkého kmene Baimů“ (Bójů) ze severnějších oblastí pod Ptolemaiovým Orkynským lesem teprve nedlouho před válkami markomanskými (asi na konci vlády Antonina Pia) a drželi se v těchto svých nových sídlech až do doby Wachovy⁹⁴, ba ještě déle — až do odchodu Langobardů z Panonie r. 568. Větší zbytek tohoto kmene, který i nadále zůstával v nížině jihoslovenské, převrstvili pak slovenští Slované, kteří nepochybně brzy po odchodu Langobardů z Panonie masově osídlili tuto nejjihnější a nejúrodnější oblast dnešního Slovenska, v níž se později, podobně jako na jižní Moravě, odehrávaly slavné dějiny prvých slovanských státních útvarů na středním Dunaji — tzv. říše Samovy a její dědičky Velké Moravy, s hlavními politickými, církevními a hospodářskými centry na jižní Moravě a na jižním Slovensku.

W a c h o žil patrně až do r. 539. Vládl tedy \pm 30 let, ale ještě téhož roku požádal jej při výbuchu italské války král východních Gótů Vitigis o pomoc proti Byzanci, což jistě svědčí o jeho moci a síle.⁹⁵ Miloval také okázalost a nádheru. Byl nejznamenitější ze všech starších i pozdějších králů langobardských. Je více než pravděpodobné, že ještě za svého života si dal vybudovat nádherné zděné mauzoleum na jižní Moravě nedaleko Podolí a Slavkova u Brna na návrší zv. „Žurán“. Spolu s ním byla v mauzoleu uložena jedna z jeho žen, snad poslední, jménem Silinga a snad i jejich syn Walthari. Podobně jako jiné bohaté hroby tohoto období, bylo později i Wachovo mauzoleum vyloupeno, avšak drobné památky, ještě nedávno nalezené při archeologickém výzkumu na jeho areálu (zbytky drahocenného oděvu, zlomky keramiky, barevného skla, výrobky ze slonoviny, figurky [sošky] křesťanského charakteru apod.), významně ještě dnes

dosvědčují okázalost, přepych a nádheru, s jakou bylo vybudováno.⁹⁶ Jeho daleko široko viditelné zbytky se snad zachovaly ještě v 9. století a patrně i později, jak snad dosvědčuje *Chronicon Gothanum* z počátku 9. století, které vzpomíná zbytků sídla a paláce krále Wacha u „Beovinidů“, tj. u českých Slovanů nebo ještě spíše však u moravských Slovanů, poněvadž jen s těmi mohl velký král Langobardů přicházeti do častějších stýků a s jejich vědomím a souhlasem vybudovati si snad na rozhraní slovansko-langobardské sídelní sféry moravské nejen mauzoleum, ale snad i královský palác v samé blízkosti mauzolea.⁹⁷ Tyto naše předpoklady by mohl snad potvrditi budoucí archeologický výzkum. Je však více než pravděpodobné, že již brzy po smrti Wachově se dostalo mauzoleum na Žuráni do moci moravských Slovanů a bylo snad brzy po jeho smrti vyloupeno.

Po smrti Wachově ujal se jeho královského dědictví jeho syn Walthari z 3. manželství se Silingou. Vládl 7 let, tj. až do roku 546. Prameny jej označují za slabomyslného. Za jeho nedospělosti vykonával poručnickou vládu langobardský šlechtic Audoin z rodu Gausů, který se po smrti Walthariho r. 546 ujal vlády a ještě téhož roku podle souhlasného svědectví pramenů odvedl Langobardy do Panonie; to souhlasí také chronologicky se svědectvím pramenů, které pro pobyt Langobardů v Panonii, trvající až do r. 568, připouštějí rozpětí 22 roků.⁹⁸

S odchodem Langobardů do Panonie se končí prvá a začíná druhá etapa jejich dějinné anabaze, která však nespadá již do rámce této studie a bude publikována na jiném místě.

Po našem rozboru nebudeme dnes, tuším, nikdo na pochybách, že Langobardi byli v Čechách jen jednou (nikoli dvakrát!), že jejich bludná anabaze probíhala celým Polabím přes „domovinu“ Antů (Anthai) ve středním povodí této řeky do Bainaibu = Boiohaema, Beehaimu na území dnešních Čech, kde se usadili podle svědectví hrobů a sídel v jejich severozápadní a střední části, a z Bainaibu pak po tamější delší zastávce, trvající snad ne více nežli \pm 50 let, odtáhli podél Ohře do Burgundaibu v horním Pomohani a odtud konečně do Rugilandu v severním Rakousku, kde r. 546 skončila první fáze jejich dějinné anabaze v době, kdy byli v našich zemích již definitivně usídleni Slované. Pány Čech a Moravy nebyli Langobardi nikdy!

POZNÁMKY

¹ O východních migracích v starověku napsal nedávno pozoruhodnou studii K. Tymieniecki, *Migracje w Europie środkowo-wschodniej i wschodniej w starożytności* (*Migrations en Europe centralo-orientale et orientale dans l'antiquité*), *Slavia Antiqua* (SA) III, 1952, str. 46 n.

² E. Šimek, *Důlebiti, Volyňané, Lučané, čeští Chorvaté a Čechové. Sjednocení dnešní české země a vznik českého národa*. SA, I, Poznaň 1948, str. 349 n.

³ O pravlasti Slovanů a jejich kultuře psala celá řada zdatných odborníků. Kromě L. Niederla, který této tematice věnuje I. díl svých *Slovanských starožitností*, věnují jí

zaslouženou pozornost také polští badatelé a v současné době také sovětští slávisté celým svým velmi úspěšným výzkumem, archeologickým a historickým, z Poláků např. J. R o s t a f i ň s k i, O pierwotnych siedzibach i gospodarstwie Słowian w przedhistorycznych czasach, Bulletin de l'Académie des Sciences de Cracovie, XIII, 1908, str. 12 n.; J. C z e k a n o w s k i, Wstęp do historii Słowian, Lwów 1927; J. K o s t r z e w s k i, Prakolebka Słowian w świetle badań paleobotanicznych, Przegląd Archeol., VII, 1946, str. 98 n.; t ý ž, Prasłowiańszczyzna. Zarys dziejów i kultury Prasłowian, Poznań 1946; T. L e h r - S p l a w i ň s k i, O pochodzeniu i praojczyźnie Słowian, Poznań 1946; t ý ž, The Origin and Ancestral Home of the Slavs. Poland's Place in Europe, Posen 1947, a K. J a ž d z e w s k i, Atlas to the Prehistory of the Slavs, Lodz 1948/49; z německých badatelů se zabýval slovanskou pravlastí např. M. V a s m e r, Die Urheimat der Slawen. Der ostdeutsche Volksboden, Aufsätze zu den Fragen des Ostens, Breslau 1926, str. 118 n.

⁴ Problematiky rozpadu praslovanské jednoty ve východní Evropě a současně také problematiky migračního procesu Slovanů z jejich východní pravlasti se dotýká J. K u d l á č e k v těchto svých pracích: K otázce a vznikaní národnosti na našem území, HC-SAV, IV, č. 3, 1956, str. 397–410 (passim); P. J. Š a f á r i k a jeho koncepcia pôvodu Slovanov, l. c. V, č. 1, 1957, str. 59–81; K novším názorom o vznikaní ranofeudálnych národností na našem území, l. c. V, č. 3, 1957, str. 357–367; K otázce začiatkov slovanského osídlenia na území Československa, NV, IV, 1957, č. 8–9, str. 380–384, a K začiatkom slovanského osídlenia na území Československa, HC-SAV, VI, 1958, č. 1, str. 72–92 (passim).

⁵ První bezpečné datování příchodu prvých Slovanů do střední a západní Evropy (po roku 397 n. l.) a tedy i na naše území, založené na historických pramenech a dodatečně ověřené prameny archeologickými, které je současně datováním začátků slovanské kultury na našem území, jsem publikoval jednak ve svém spisu „Bohaté hroby z doby římské na Slovensku“ (r. 1957), str. 194, p. 231a, jednak v studii „Kedy k nám prišli slovanskí predkovia? v bratislavskom časopisu SAV Naša veda (NV) IV, 1957, č. 2, str. 56–60, a konečně ve spisu „Keltské mince typu Biatec z Bratislavy (1959), str. 149, p. 154. — K tomu poznamenávám, že všechna starší datování, publikovaná před r. 1957 a od doby Šafaříkovo založené výhradně jen na archeologických pramenech, byla vesměs hypotetická, nepřesná, ne-li přímo nesprávná, což ostatně vyplývá z povahy archeologických pramenů, nejsou-li současně podloženy prameny historickými a příp. ještě jinými. Také archeologické datování Šafaříkovo bylo hypotetické, třebaže výjimečně správné. K mému datování příchodu prvých Slovanů do našich zemí srv. J. K u d l á č e k, K otázce začiatkov slovanského osídlenia na území Československa, NV, IV (1957), č. 8–9, str. 380, 382 a 384; t ý ž v Moravských numismatických zprávách, Brno, č. 8, str. 102, a J. G a r a j, Začiatky slovanského osídlenia nášho územia, NV, VI (1959), str. 164 (zde na rozdíl od J. Garaje musím naopak konstatovat podle svých pracovních výsledků, že zůstali Markomani na Moravě a Kvádové na Slovensku i po příchodu prvých Slovanů do těchto zemí a byli pak jimi postupně slavizováni).

⁶ O Burgundech existují v starší antické literatuře pouze dvě zprávy, Pliniova a Ptolemaiova. Podle první zprávy patřili Burgundi ke kmenům východogermánským, resp. ke skupině vandalské: *Germanorum genera quinque: [primum genus] Vandili quorum pars Burgodiones (Burgudiones), Varinnae, Charini, Gutones* (Plinius, NH, IV 99); u Ptolemaia, který tento velký kmen klade do meziříčí mezi Odru a Vislu, je jeho jméno zapsáno dvakrát, jednou v genitivním tvaru *Βουγγοδώντων* a po druhé ve tvaru akuzativním *Βουγγοδόντας* (II 11, 8–10). Ptolemaios je také jediný ze starověkých autorů, který uvádí jejich sídla, zatímco Tacitus se o nich vůbec ve své Germánii nezmiňuje, ale zato je uvádí v pozdní době císařské Ammianus Marcellinus (srv. pozn. 7).

⁷ K jejich pohybu na horním Mohanu poznamenává Z e u s s, DN, str. 466 n. toto: „so waren die Gegend des oberen Maingebietes um diese Zeit (tj. k r. 369 a násl.) *Burgundenland*,

wahrscheinlich weit rückwärts bis an die Waldhöhen. Hier nennt sie (tj. Burgundy) Ammianus: ... *Burgundios ... bellicosos et pubis immensae viribus affluentes, ideoque metuendos finitimis universis* (XXVIII 5, 9, ed. C. U. Clark, Berolini MDCCCXV); o odchodu Burgundů k Rýnu tamže, str. 468 n.

⁸ Ptol. II 11, 10: ὑπὸ δὲ τούτων Σίλιγγας Καλούκωνες ἐφ' ἐκάτερα τοῦ Ἄλβιος ποταμοῦ, ἐφ' οὗς Χαιρουσικοὶ καὶ Καμανοὶ μέχρι τοῦ Μηλιβόκου ὄρους, ὧν πρὸς ἀνατολὰς περὶ τὸν Ἄλβιον ποταμὸν Βαυωχαίμαι, ὑπὲρ οὗς Βατεινοὶ καὶ ἔτι ὑπὲρ τούτους ὑπὸ τῶν Ἀσκιβουργῶν ὄρει Κόρκοντοι ...

(pod Silingy Kalukoni po obou stranách (středního toku) řeky Labe a pod těmi Chairuskové a Kamavi až k pohoří Mélibockému, od těch na východ při (horním toku) řeky Labe s obou stran Bainochaímové, nad nimi Bateini a ještě nad těmi pod pohořím Askiburgijským Korkonti ...). K identifikaci Ptolemaiových pohoří Mélibockého a Askiburgijského, jakož i k lokalizaci Bateinů a Korkontů podle nejnovějších výsledků srv. V. Ondrouch, Územie Československa v Geografii Klaudia Ptolemaia (s mapkou), NV, V, 1958, č. 1, str. 14 n., a v německém, částečně zkráceném, znění pod titulem Das Gebiet der Tschechoslowakei in der „Geographie“ des Claudius Ptolemäus. Bibliotheca classica orientalis, Heft 3 — 1961, sl. 144—152.

⁹ Tac. Germ. 43: *Osos Pannonica lingua coarguit non esse Germanos et quod tributa patiuntur*; k výkladu V. Ondrouch, I. c.

¹⁰ V Přítlukách na zároveň pohřebišti slovanském vyskytují se současně hroby, které lze připisati ještě před slovanskému obyvatelstvu, které zůstalo na Moravě i po příchodu prvních Slovanů, po mém soudu především Markomanům; podobné případy byly zjištěny i jinde.

¹¹ Značná část těchto Bójů se brzy po kimberském nárazu r. 114/13 př. n. l. podle předpokladů archeologického i historického bádání vystěhovala z Čech do Bavorska a odtud přes východní Alpy do Pannonie; k výkladu V. Ondrouch, Keltské mince typu Biatic, str. 138 n.

¹² Proti starším výkladům, že původní (keltské), resp. Marobudovo (germánské) Boiohaemum s jeho vyměněným obyvatelstvem markomanským bylo v Čechách, jsem dokázal, že bylo na Moravě a v severní části Dolních Rakous, přičemž starší lokalizaci Marobudova Boiohaema a Markomanů na půdě dnešních Čech považuji za největší omyl na poli protohistorického bádání československého, resp. středoevropského od doby humanistické. Námitky vznesené proti mé tezi o sídlech Markomanů a proti lokalizaci Marobudova Boiohaema na Moravě lze snadno vyvrátiti např. jen odkazem na soudobou reláci Velleia Patercula, svědka nad jiné závažného, který prožil v Germánii téměř celé decennium a znal ji tedy velmi dobře z vlastní zkušenosti. Ve své personifikační zprávě (II 108 n.), v níž staví Marobuda do středu Boiohaema a sídel markomanských, praví totiž Velleius, že Marobud měl v tomto postavení (na půdě Boiohaema!) po pravé ruce říms. provincii Panonii, za zády Noriky, tj. *regnum Noricum* (ve vých. Alpách) a po levé ruce i před sebou Germánii, rozumí se neřímskou, svobodnou: *eratque etiam eo timendus (sc. Maroboduus), quod cum Germaniam ad laevam et in fronte, Pannoniam ad dextram, a tergo sedium suarum haberet Noricos, tamquam in omnes semper venturus ab omnibus timebatur*, ... Chceme-li tedy podle citované Velleiovy zprávy správně určit, kde leželo původní, resp. Marobudovo Boiohaemum doby Augustovy s jeho Markomany, musíme si podle Velleiovy zprávy postavit Marobuda přesně tak (ve směru severovýchodním!), aby měl po pravici (*ad dextram*) říms. provincii Panonii, za zády (*a tergo*) Noricos, po levici (*ad laevam*) dnešní Čechy (které se staly součástí svobodné, neřímské Germánie od té chvíle, kdy okolo r. 9/8 př. n. l. obsadil Marobud moravské Boiohaemum se svými Markomany a nepochybně též s Kvády a jinými ještě menšími svěbskými skupinami) a konečně před sebou (*in fronte*) tzv. východní, opět neřímskou (svobodnou) Germánii. Při tomto doslovném výkladu cit. zprávy Velleiovy pak shledáme, že půdu, osídlenou Markomany, na níž postavil Velleius Marobuda, nelze hledati s centrem markomanského

osídlení v Čechách, ale výhradně jen na Moravě a v severní části Dol. Rakous. — Ostatně pobyt Markomanů v Čechách a na něm závislou lokalizaci původního, resp. Marobudova Boiohaema na tomto území dosud nikdo nedokázal a ani (podotýkám) nikdo nedokáže, z toho jediného důvodu, že všechny soudobé antické prameny (Velleius Paterculus, Strabo, Plinius, Tacitus a Ptolemaios) lokalizují Markomany naprosto bezpečně na Moravu a tím také souhlasně a nepochybně potvrzují, že jádro původního, resp. Marobudova Boiohaema bylo výhradně jen na tomto území a nikde jinde na sever od Dunaje. Tímto výsledkem, založeným na souhlasném svědectví historických a archeologických pramenů, jest současně také vyvrácena nebezpečná, v podstatě nacistická teorie typu Bretholzova, Bachmannova a Loserthova o tzv. prvorozenství Němců v Čechách, která stavěla svou bludnou hypotézu právě na pobytu Markomanů v Čechách, kde však je (tj. Markomany) nelze odpovědně prokázat ani podle archeologických, ani historických pramenů. K výkladu problematiky o Markomanech a Boiohaemu srv. zatím V. Ondrouch, *Historische Voraussetzungen für d. Limesforschung i. d. Tschechoslowakei* (Boiohaemum, Markomannen und die Bainochaimer), *Limes Romanus* Konferenz Nitra, Bratislava 1959, str. 63–106, a t ý ž, *Boiohaemum* stredoveké-slovanské, SFFUK, X, 1959, str. 15–63.

¹³ Jestliže jsme dokázali, že jádro Marobudova Boiohaema bylo na Moravě, pak z toho také logicky vyplývá, že Bainochaimové = *Boiohaemové, jež uvádí Ptolemaios ještě okolo poloviny 2. stol. n. l. v horním Polabí v severních Čechách, nemohou býti než potomci moravských *Boiohaemů — Bójů, které tam okolo r. 9/8 př. n. l. zahnal Marobud po obsazení jejich Boiohaema podle zprávy Tacitovy: *pulsis olim Boiis ...* (Germania, c. 42).

¹⁴ O Vanniovi a jeho království nad Svěby (= Markomany a Kvády) na území původního Boiohaema a na Slovensku existuje dnes obsáhlá literatura, ale problém sám není dodnes uspokojivě vyřešen. Z literatury uvádím E. Schwarz, *Über das Reich des Vannius*, *Sudeta* VII, 1931, str. 145–155; t ý ž, *Wo lag das Suebenreich des Vannius?* F. u. F. IX, 1933, str. 35; V. Ondrouch, *Království Vanniovo* (Das Regnum Vannianum), *Revue Bratislava* VII, 1934, str. 281–303; t ý ž, *K hospodářsko-kulturním stykom Slovenska v dobe rímskeho panstva v Podunajsku*, HČ-SAV, II, 1954, str. 216 n.; t ý ž, *Boiohaemum a královstvo Vanniovo* (cyklostyl), Bratislava 1954, str. 36–50; E. Šimek, *ČM*, str. 136 n.; K G, str. 116 n.; J. Dobíáš, *Několik problémů ... III. Regnum Vannianum*, *ČCH*, XLIV, 1938, str. 237–255; U. Kahstedt, *Claudius Ptolemäs u. die Gesch. d. Südgermanen 3. Das Regnum Vannianum und die Donaugermanen in der früheren Kaiserzeit*, *MPKAWW*, III. 4, 1938, str. 177–181; B. Saria, *Vannianum regnum v R.—E. VIII A 1*, 1955, str. 338–346; A. Alföldi, *Wo lag das Regnum Vannianum?* *Südostforschungen* XV, 1956, str. 48–53; E. Swoboda, *Carnuntum, Seine Geschichte u. seine Denkmäler*, Graz-Köln, 1958³, str. 207 n., p. 5.

¹⁵ Srv. k tomu V. Ondrouch, *Boiohaemum středověké — slovanské*, str. 45 n.

¹⁶ V. Ondrouch, l. c., str. 25 n., zvláště pak 28 n. s podrobným přehledem názvů pro české Slovany v 9. a 10. stol. a dále pozn. 90.

¹⁷ Oba tyto germánské kmeny jsou doloženy ve svých starých zadunajských sídlech, Markomani na Moravě a Kvádi na Slovensku, až do příchodu prvých Slovanů, ba ještě déle, Markomani v Paulinově zprávě o markománské královně Fritigile (k r. 397), Kvádi ve zprávě o odchodu jedné jejich skupiny spolu s Vandaly r. 406 na poloostrov Pyrenejský a oba kmeny v langobardských kronikách, kde se ještě za krále Wacha uvádějí v první polovině 6. století pod společným jménem Svěbů, podobně jako kdysi u Plinia NH, IV 81: *a Suebis regnoque Vanniano dirimens eos* (Dacos), a u Tacita, *Ann. XII 29: Vannius Suebis a Druso Caesare inpositus ...*; k výkladu V. Ondrouch, *Kedy k nám přišli naši slovanskí predkovia?* l. c.

¹⁸ Zprávu o snaze M. Aurelia zříditi v dunajsko-karpatské kotlině dvě provincie, *Marcomannii*, která se měla jmenovat po Markomanech, na území dnešního Československa a *Sarmatii* v dnešní Velké nížině uherské mezi Dunajem a Tisou, zapsal Julius Capitolinus

v tomto znění: *Voluit Marcomanniam provinciam, voluit etiam Sarmatiam facere et fecisset, nisi Avidius Cassius rebellasset sub eodem in Oriente atque imperatorem se appellavit, ut quidam dicunt, Faustina volente, quae de mariti valetudine desperaret* (M. Ant. Phil. 24, 5 n.; srv. též 27, 10–11; ed. E. Hohl); srv. k tomu V. Novotný, ČD, 127.

¹⁹ Jordanes, *Get.* 5: *Antes vero, ... qua Ponticum mare curvatur, a Danastro extenduntur usque ad Danaprum, quae flumina multis mansionibus ab invicem absunt.*

²⁰ L. Niederle, *SS IV*, str. 74.

²¹ Theofylaktos Symokattes VIII 5, Theofanes k r. 602 (Theophylacti Simocatae Historiarum libri octo, ed. B. G. Niebuhr, Bonnae 1934; Theophylactus Simocatta, *Historiae*, ed. C. Boor, Lipsiae 1887); srv. M. Plezia, *Greckie i lacińskie źródła do najstarszych dziejów Słowian, część I.*, *Prace etnologiczne, Tom III.* Poznań—Kraków 1952, str. 117 (= polský překlad).

²² Spolu s Anty migrovali na západ ještě další kmeny slovanské, tak zejména podle zprávy císaře Maurikia Σκλάβοι Sklábové, Sklabění (Maurikios, *Strateg.* XI 5; M. Plezia, tamže str. 91 n.). Do této skupiny patřili snad podle Šimka také Dulěbi — Dúdlebi, Volyňané, Lučané a konečně Charvati, kteří podle téhož autora seděli snad kdysi v blízkém sousedství prvých tří a spolu s nimi a patrně i se skupinami antskými (?) migrovali ze svých původních sídel na západ — na naše dnešní území a do širšího povodí středního Labe (l. c.); Antové migrovali ovšem také k dolnímu Dunaji. Kromě nich dostala se do migračního pohybu z důvodů výše uvedených (na str. 71 n.) celá slovanská oikúmena, sídlící na východ od dolní Visly. Do počtu těchto severnějších slovanských kmenů, migrujících na západ, lze počítati mnohé z kmenů, které patřily bezpochyby do veliké skupiny Jordanových *Vendů* a s jichž jmény se později setkáváme v relaci geografa Bavorského (srv. B. Horák—D. Trávníček, *Descriptio civitatum ad septentrionale plagam Danubii.* *Rozpravy čs. akad. věd, Řada společenských věd*, roč. 66, 1956, seš. 2; k výkladu V. Ondrouch, *Boiohaemum stredoveké — slovanské*, str. 27, p. 30, a zvláště str. 31 n.).

²³ Srv. H. Mitscha-Märheim, *Die Langobarden in Usterreich*, v časopisu „Mittelschullehrer u. Mittelschule“, 1955, pozn. 1.

²⁴ Srv. G. Albel, *Paulus Diaconus und die übrigen Geschichtsschreiber der Langobarden*, 2. vyd. od R. Jacobiho, *Geschichtsschreiber d. deutsch. Vorzeit*, IV, Lipsko 1878, str. IX. Waitz, *MG-SS, Lang.* 1; E. Šimek, *ČM*, str. 200, p. 7.

²⁵ Prvý vznikl podle Šimka po r. 668 (= rkp. modenský), druhý pokračuje do r. 671 (rkp. madridský a cavenský — z La Cava); srv. Waitz, *MG-SS, Lang.* 1 násl., K. Blasel, *Die Wanderzüge d. Langobarden*, Breslau 1909, str. 43 n. (se starší literaturou) a E. Šimek, *ČM*, str. 200, p. 6.

²⁶ R. Jacobi, *Die Quellen der Langobardengeschichte des Paulus Diaconus*, Halle a. d. S., 1877, 4 násl.

²⁷ *Paulus Diaconus*, *HL*, III 29; IV 27, 40; srv. Waitz *MG-SS Lang.* 25; Jacobi, *Quellen*, 63 n.; Blasel, *Wanderzüge*, str. 127, p. 4.

²⁸ E. Šimek, *ČM*, str. 201; srv. Blasel, *Wanderzüge*, str. 111 n.

²⁹ Waitz, *MG-SS Lang.* 7.

³⁰ Mám dojem, jako by se při dosavadním hodnocení prvých dvou langobardských kronik (třetí z nich, tzv. *Chronicon Gothanum*, je zřejmě zmatená a nespolehlivá kompilace) tak trochu opakovala ptolemaiovská historie. Podobně totiž, jako se dosud přenášely neprávem na Ptolemaia nedostatky, chyby a nesrovnalosti, jichž se velmi často při výkladu jeho Velké Germanie dopouštěla interpretace, a nikoliv Ptolemaios, přenášejí se, jak se zdá, také na autory těchto kronik určité chyby a nedostatky, jichž se nedopustili a jichž se naopak dopustila nesprávná interpretace těchto pramenů. Typickým dokladem této skutečnosti jsou po mém soudu např. dosavadní interpretace teritorií Anthaib, Bainaib a Burgundaib, na nichž nám nejvíce záleží

a jež se dosud marně hledaly všude jinde, jen ne tam, kde je uvádějí autoři kronik. Ukazuje se také, že Ptolemaiova Hyfégése není o nic méně spolehlivý pramen, nežli prameny ostatních antických autorů.

³¹ Literatura o Langobardech je hojná. Výběr z ní jsem otiskl ve své studii „Boiohaemum stredoveké — slovanské“ na str. 51 n., pozn. 97, který nyní doplňuji těmito dodatky: F. Bluhme, Die gens Langobardorum und ihre Herkunft, Bonn 1868; Wiese, Die ältere Geschichte der Langobarden, Halle 1877; L. Schmidt, Älteste Geschichte der Langobarden, diss. Lipsko 1884; S. Borovszky, A langobardok vándorlása (Die Wanderung der Langobarden). Századok 1885; Stoltzenberg-Luttmersen, Die Spuren der Langobarden vom Nordmeer bis zur Donau, Hannover 1889; S. Márki, A longobardok hazánkban (Die Langobarden in unserer Heimat), Kolozsvár 1899; R. Much, Langobarden v Hoops R. — L; týž, Deutsche Stammeskunde, Leipzig 1900, a F. Westberg, Zur Wanderung der Langobarden. Zap. imp. akad. nauk, VIII, ist. — fil. odděl. VI, 5, Petrohrad 1904.

³² Origo, l. c. uvádí, že sídla Langobardů jako malého kmene Vinnilů byla kdesi na severu na ostrově Scadanan; Paulus Diaconus uvádí jejich původní severskou vlast pod jménem Scadinavia: *Igitur egressi de Scadinavia Winili* (= Langobardi), ...; k výkladu E. Šimek, ČM, str. 200 a 202, p. 1.

³³ O jejich sídlech při dolním Labi se zmiňují, arcit bez jejich bližšího určení, Velleius Paterculus II 106 a Strabon 1, 3; Tacitus je lokalizuje na území, které přibližně odpovídá dnešnímu *Bardengau*, a za jejich sousedy uvádí na západě Chauky (Germ. c. 35), na jihu Cherusky (c. 36), na východě Semnony (c. 39) a na severu za Labem Reudingy, Aviony, Angly, Varny aj. (c. 40). Ptolemaios uvádí Langobardy dvakrát, jednou při Rýně (II 11, 6), po druhé při Labi (II 11, 9), v podstatě se však kryje jeho lokalizace s Tacitovou; k výkladu Šimek, ČM, str. 198 n.; VG II, str. 105 n.).

³⁴ Srv. H. Mitscha-Märheim, l. c., str. 1, pozn. 3. — Langobardi byli sice malý kmen, ale velmi, až divoce bojovný: *Langobardos paucitas nobilitat: plurimis ac valentissimis nationibus cincti non per obsequium, sed proeliis et periclitando tuti sunt* (Tacitus G. 40); *gens parva quae Winnilis vocabatur* (Origo, c. 1 n.); *numero perexigui* (Paulus Diaconus, HL, ed. Bethmann — Waitz, Mg-SS, Lang. 12 n.); *fracti Langobardi, gens etiam Germana feritate ferocior* (Vell. Paterc. II 106).

³⁵ Podle Šimka, ČM, str. 199 a 200, p. 1, dosvědčuje snad Velleius Paterc, l. c., avšak výslovně prý Strabon VII 1, 3.

³⁶ Srv. Strabon, l. c. a Tacitus, Ann. II 45 a 46.

³⁷ Cassius Dio, LXXI 3, 1a (ed. Boissevain, III, 250 n.); Petrus Patricius, frg. 6 (HGM I, 428); srv. J. Dobiáš, Epigrafické studie k dějinám a národopisu československého území v době římské, 2. Langobardi a Dulgubniové, ČMČ, XCVII (1923), str. 51—61.

³⁸ Srv. Zeuss, DN, 472; V. Novotný, l. c., 165, p. 1; 166, p. 1; Šimek, ČM, str. 200 n., zvláště 202.

³⁹ *Baias* se uvádí u kosmografia Bavorského jako část většího celku, ležícího na území od Dunaje až po Vislu pod názvem *Albis Ungani*: *Item ad partem quasi meridianam, quomodo a spatiosissima dicitur terra, est patria quae dicitur Albis Ungani, montuosa per longum, quasi ad Orientem multum extenditur, cuius aliqua pars Baias dicitur* (Anon. Rav. IV 18). Podrobný výklad podává V. Ondrouch, Boiohaemum stredoveké — slovanské, str. 25 n., p. 26.

⁴⁰ V. Novotný, l. c. str. 165, p. 1; Šimek, ČM, str. 212 n.

⁴¹ V. Novotný, str. 166 n.

⁴² Ptol. II 11, 8: *Καὶ τὸ τῶν Βουργούντων τὰ ἐφεξῆς καὶ μέχρι τοῦ Οἰστούλα ποταμοῦ κατεχόντων* = a kmen Burgundů, sedících v území za nimi (tj. za Svěby Semnonskými, jejichž

východní sídla dosahovala až k řece Svěbů [= Odře] a až k řece Vistulu; srv. výše pozn. 6.

⁴³ Šimek, ČM, str. 211.

⁴⁴ K. Müllenhoff, Verderbte Namen bei Tacitus, Ztschr. f. d. Altert. IX (Haupt. 1853), str. 243; DA, IV², str. 561.

⁴⁵ Srv. Šimek, ČM, str. 203 n.

⁴⁶ V. Novotný, l. c. str. 167, p. 2.

⁴⁷ P. J. Šafařík, SS, I², str. 153 n., 464, 595; jeho výklad akceptovali Wietersheim, Gesch. d. Völkerwanderung II², str. 338, 395, a Veselovskij, Izv. russk. jaz. V, 1900, str. 29.

⁴⁸ Friedr. Westberg, Zur Wanderung der Langobarden, l. c., str. 28.

⁴⁹ Šimek, ČM, str. 215; KG, str. 139 n.

⁵⁰ R. Much, Ἀσπιβούργιον ὄρος, 13; Südmark 65; Stammeskunde³, 114, 122; Hoops R.—I, 165 n.; II, 504; III, 124; IV, 428; Bainov—Bainingov—Bäningas lokalizuje M. tam ve vých. Germánii, kde klade Ptolemaios své *Αἰλοβαίωνες* (= Tac. *Helvecones*, *Helvetones*); jeho výklad přijal také L. Schmidt, Stämme I, 4, str. 435, a k témuž výkladu dospěl také W. Bruckner, Die Sprache d. Langobarden. Quellen u. Forsch. 75, Strassburg 1895, str. 99; k tomu Šimek, ČM, str. 212 n., 215; KG, str. 144.

⁵¹ V. Novotný, l. c., str. 166.

⁵² Viz pozn. 42.

⁵³ Srv. také výše pozn. 30; v dané souvislosti lze připomenout, že není jisté, zdali v době příchodu do horního Pomohání (do Burgundaibu) zastihli tam Langobardi ještě Burgundy, anebo zdali se tento kmen mezitím nevystěhoval do Porýní, čili zdali L. nepřišli do lidu-prázdného (vystěhovaného) Burgundaibu.

⁵⁴ Přesídlení Langobardů do Rugilandu klade většina badatelů do r. 488, ale L. Schmidt, Gesch. d. deutsch. Stämme. Die Ostgermanen, München 1941, str. 573, je klade do r. 490.

⁵⁵ Nálezový materiál ze středních Čech ukazuje podle Mitscha-Märheima, l. c.; skutečně četné vztahy k durynské kultuře.

⁵⁶ Přehled názorů starší generace archeologů a historiků o tom, zdali byli Langobardi v Čechách nebo nebyli, zdali tam byli jednou nebo dvakrát, a také o tom, která kultura v Čechách se jim připisuje nebo jim přísluší, podává E. Šimek v obsáhlé kapitole o původu kultury třebicko-piněvské po stránce etnologické, v níž podrobně analyzuje příslušné názory a hypotézy o sídlech a panství Langobardů v Čechách, sám však dospívá k pochybnému závěru, že Langobardi v Čechách nebyli (Šimek, ČM, str. 179 n. a 195 n.).

⁵⁷ v dopise ze dne 14. II. 1962.

⁵⁸ Z celé naší migrační koncepce, kterou rozvíjíme v této studii, vyplývá, tuším, zřetelně, že pronikání Langobardů do jižní Moravy nepřicházelo sem z Čech, ale právě naopak ve směru severním z rakouského Podunají po r. 488/90 (srv. mapku č. 1).

⁵⁹ V. Ondrouch, Územie Československa v Geografii Kl. Ptolemaia, NV V, 1958, č. 1, str. 16, a v němčině Das Gebiet der Tschechoslowakei in der „Geographie“ d. Claud. Ptolemaüs, l. c., Heft 3, 1961, sl. 146 n.

⁶⁰ Srv. výše pozn. 12.

⁶¹ Srv. o tom mou poznámku v studii Kedy k nám přišli naši slovanskí předkovia? v NV, IV, 1957, na str. 58.

⁶² G. Mildemberger, Archäologisches zur slawischen Landnahme in Mitteldeutschland, Leipziger Studien Theodor Frings zum 70. Geburtstag, Leipzig 1957, str. 17 n.

⁶³ Zd. Váňa, Die Keramik der slawischen Stämme in Ostdeutschland ve sborníku „Vznik a počátky Slovanů“ III, Praha 1960, str. 123—168, s vyčerpávajícím přehledem starší literatury v poznámkách; o „pražském typu“ v jižní polabské oblasti na pásu podél břehů Labe od

Magdeburku po Míšeň a podél Sály k Halle pojednává Váňova hodnotná studie na str. 126 n. a v českém résumé na str. 165 n.

⁶⁴ Zd. V á ň a, I., c., str. 126.

⁶⁵ Zd. V á ň a, I., c., str. 126 n. a 165 n.

⁶⁶ B. A. R y b a k o v hledá Anthaib langobardských kronik kdesi v severní části karpatského oblouku, v zemi východoslovanských kmenů, Bílých Charvatů a Volyňanů. Podle našich výsledků, tlumočených v této studii, nelze však s touto lokalizací souhlasit (B. A. R y b a k o v, Drevniji rusy, Sovetskaja archeologija 1953, XVII, 42).

⁶⁷ Naznačené datování je ovšem také směřodatné jak pro datování keramiky pražského typu ve středním Polabí (na území Anthaibu), tak také pro datování hrobů a sídlišť ve středních a severozápadních Čechách, připisovaných Langobardům a s nimi sdruženým polabským kmenům.

⁶⁸ Srv. výše str. 71 a pozn. 5.

⁶⁹ Tacitovy svěbské Lygie, totožné s Ptolemaiovými Lúgy a sedící v okruhu severozápadního hřebene karpatského (mezi střední Odrou a Vislou a v horním Pováží), považujeme za germanizovaný kmen původně lužický, který až s expanzí slovanskou, směřující od třetí čtvrti 4. století do východní Germánie, začal býti postupně slavizován: k výkladu B. H o r á k, Gallové v českých zemích. Spisy Filosof. fakulty Masarykovy university v Brně, Brno 1923, str. 22; Š i m e k, VG, II, str. 163 n.; M. R u d n i c k i, Dyskusja na temat nazwy Śląska. Slavia Occidentalis, XVI, 1937, str. 253 n.; T. L e h r - S p l a w i ŋ s k i, O starożytnych Lugiach, SA, I, 1948, str. 261 n. — Rudnickí i Lehr-Splawiński odvozuji jméno Lūgiū ze staroslovanské štiny; k tomu poznamenává M. V a s n e r, že kdyby to mělo být správné, muselo by toto jméno zníti u starých autorů Laugii a ne Lūgiū (V a s m e r, Der Name Schlesiens, Alt-schlesien VI, 1936, str. 6). Podle mého soudu je to jméno předslovanské, které odpovídá původní etnické příslušnosti lužického lidu; o Lugiích píše také H. P r e i d e l, Die Anfänge der slawischen Besiedlung Böhmens und Mährens, I, München 1954, str. 28 n.

⁷⁰ O sídlech Charvatů srv. V. O n d r o u c h, Boiohaemum stredoveké — slovanské, str. 37 a passim.

⁷¹ K výkladu V. O n d r o u c h, Historische Voraussetzungen . . ., I., c., str. 98–101.

⁷² J. B ó n a, Die Langobarden in Ungarn, AAASH, 7, 1956, 231.

⁷³ H. M i t s c h a - M ä r h e i m, I., c.

⁷⁴ J. B ó n a, I., c.: o Rugiích a Rugilandu srv. Š i m e k, ČM, passim.

⁷⁵ Ke kritice langobardských kronik a langobardské tradice srv. Š i m e k, ČM, 200 n.

⁷⁶ J. B ó n a, I., c.

⁷⁷ K výkladu pojmu *feld* srv. S. B o r o v s z k y, A langobardok vándorlása, 602; S. M á r k i, A longobardok hazánkban, 6–7, 12; E. B e n i n g e r, Langobarden, I., c. 861/62; ke kritice J. B ó n a, Die Langobarden in Ungarn, I., c., 231 násl. a H. M i t s c h a - M ä r h e i m, I., c., pozn. 4.

⁷⁸ J. B ó n a, I., c. pozn. 219a až 223.

⁷⁹ Původní sídla germánských Herulů byla v severské oblasti na území dnešního Dánska. Zdá se, že se tento bojovný kmen velmi záhy usadil v severní části dnešních Dolních Rakous. Není však pravděpodobné, že by se Herulové byli usadili na jižním Slovensku na úkor tamějších Svěbů-Kvádů a že podle toho sahala jejich východní sídla až k území Gepidů kamsi do Potíší. Po r. 487/8 stali se jejich západními sousedy v Rugilandě Langobardi, kteří je však někdy před r. 512 na hlavu porazili a donutili k odchodu z Podunají. O tom však, že by Herulové rozšířili své panství na území dnešních Čech, nemůže býti ovšem ani řeči (K výkladu Š i m e k, ČM, str. 222 n.).

⁸⁰ Paulus Diaconus I 20.

⁸¹ Srv. V l. G r o h, Starý Řím, Praha 1931, str. 47.

- ⁸² Prokopios, *Bellum Gothicum* II 14.
- ⁸³ O tom informuje Marcellinus comes, *Chron. ad a. 512*, MG. Auct. ant. XI. 98.
- ⁸⁴ Nejprůzornější cesta, kterou se vraceli do své severské vlasti, vedla patrně přes Moravskou bránu; k výkladu Šimek, l. c., str. 223; H. Mitscha-Märheim, l. c.
- ⁸⁵ K datování porážky Herulů srv. J. Bóna, l. c., str. 232, p. 218.
- ⁸⁶ H. Preidel, *Die Anfänge d. slawischen Besiedlung Böhmens u. Mährens*, München, Bd. I, 1954, str. 119—121.
- ⁸⁷ J. Bóna, *Die Langobarden in Ungarn*, l. c., Budapest 1956, s mapkou nalezišť na str. 199.
- ⁸⁸ H. Mitscha-Märheim, *Die Langobarden in Österreich*, l. c., Wien 1955, s mapkou nálezů na str. 2.
- ⁸⁹ Nelze ovšem podle B. Svobody tvrditi, že všechna ta naleziště, uvedená níže pod titulem „1. Čechy“, o jejichž doplněný seznam se velmi zasloužil, představují přímé a bezpečné stopy po Langobardech. Je totiž více než pravděpodobné, že některá z nich patří také podle hořejších připomínek příslušníkům středolabského etnického společenství, zejména také etnické skupině durynské.
- ⁹⁰ O tom nejnověji J. Bóna, l. c., str. 233.
- ⁹¹ Byl třikrát ženat: první jeho manželka, záhy zesnulá, Raicunda, byla prý dcera krále Durynků Bisina, druhá manželka byla Austrigusa, dcera krále Gepidů, po jejíž smrti okolo r. 535 se W. oženil se Silingou, dcerou bývalého krále Herulů, s níž měl syna Walthariho, který vládl 7 let (asi od r. 539—546); Origo c. 4; Paulus Dia. I 21; Prok. B. G. III 35; srv. L. Schmidt, l. c., str. 578 n.; Beninger, *Langobarden*, str. 861; Mitscha-Märheim, l. c., a J. Bóna, l. c. str. 233, pozn. 224.
- ⁹² Origo c. 4: *Eo tempore inclinavit Wacho Suavos sub regno Langobardorum* (srv. také Cod. Goth. c. 4); Paulus Dia. I 21: *Eodemque tempore Wacho super Suavos irruit eosque suo dominio subiugavit*; k výkladu V. Novotný, l. c., str. 169 n.
- ⁹³ J. Bóna, l. c.
- ⁹⁴ Ještě Ptolemaios, jehož Hyfégési datuje Šimek do r. 135—142, uvádí Kvády pod Orkynským lesem na území dnešního Slovenska a až pod nimi „veliký kmen Baimů“ (= Bójů) a pod ním ještě těsně při levém břehu Dunaje drobné kmeny Rakatů a Rakatriů, z čehož vyplývá, že Kvádi mohli sestoupiti až ke korytu Dunaje teprve po uvedeném termínu (135—142).
- ⁹⁵ Prokopios, B. G., II 22; k výkladu J. Bóna, l. c., str. 233.
- ⁹⁶ Srv. H. Mitscha-Märheim, l. c., str. 4.
- ⁹⁷ *Chron. Goth. 2: unde in Beovinidis aciem et clauses seu tuba clangencium ad suam proprietatem perduxerunt; unde usque ad hodie praesentem diem Wachoni regi eorum domus et habitatio apparet signa*; k výkladu Šimek, ČM, str. 205 n.
- ⁹⁸ Origo c. 5; Paulus Dia. I 22; Prokopios, B. G., III 33; *Chron. Goth. c. 2*; k výkladu a datování L. Schmidt, l. c., str. 580, a J. Bóna, l. c., str. 233 n.

По следам исторического анабазиса антов, бургундов и лангобардов

Для ознакомления с историческим анабазисом лангобардов, который до сих пор не удалось удовлетворительно решить, основным литературным источником являются т. н. лангобардские хроники, главным образом две первые: *Origo gentis Langobardorum* VII века и *Historia Langobardorum* Павла Диакона, относящаяся к концу VIII века. Третья из этих хроник, составленная в 807—810 гг. и носящая название *Historia*

Langobardorum codicis Gothani или же *Chronicon Gothanum*, представляет собой ненадежную компиляцию без особого значения.

Данные вышеупомянутых хроник о т. н. лангобардском блуждании, вызванном большим движением народов востока, интересно подтверждаются результатами археологических исследований. Из обеих групп источников (литературных и археологических) почерпаем сведения об одновременном переселении славянских антов и германских бургундов, относящемся к тому же периоду великого переселения народов и неразрывно связанном с упомянутым выше анабазисом германских лангобардов.

По сообщениям цитируемых хроник, лангобарды в своем блуждании, вызванном большим движением народов востока, прежде всего славян, двигались от придунайского Ругиланда (в северной области современной Австрии) через территорию Антайб (*Anthalb*), Байнайб (*Bainaib*) и Бургундайб (*Burgundaib*):

Напрашивается вопрос, где искать эти земли? Исследование в прошлом не решило этот вопрос, потому что оно не поняло географии приведенных трех территорий. Поэтому оно не сумело решить ни другой важный вопрос — в каком направлении продвигались лангобарды, ни вопрос о пребывании лангобардов в Чехии.

Исследование в прошлом неправильно отождествляло Бургундайб с исконной территорией Бургундов, находящейся в бассейнах рек Одера и Варты, или же в области между Средним Одером и Вислой, куда их помещает Птолемей. Так же неправильно был интерпретирован Антайб, считаемый территорией северопонтических антов, расположенной между средним Днестром и Днепром.

Из выше приведенных трех названий, засвидетельствованных в лангобардских хрониках, долгое время оставалось спорным толкование названия Банайб (*Banaib*) — Байнайб — Бантайб (*Banthaib*).

Второй вариант чтения — Байнайб — еще в 1853 г. принимает Г. Мюленгоф (*Müllenhof*) и толкует его, несомненно правильно, как Байагайм (*Baiahaim*), Бойгоем (*Boiohaemum*) — современная Чехия. Из чешских источников его толкование принял И. Новотны, в то время как П. И. Шафарик, Вестберг и Э. Шимек предлагали чтение Бантайб, интерпретируя его как «землю венеков» в восточной Германии, а Р. Мух как территорию восточногерманских байнов — банингов — байнингов, упоминаемых в песне Видсита (*Widsith*).

На основании этого исследование в прошлом делало заключение, будто лангобарды в начале своего блуждания перебрались из исконных своих селений, расположенных на левом берегу Нижней Эльбы, на правый берег, оттуда продвигались дальше на восток через страны, находящиеся на юг от Балтийского моря, откуда будто ушли германские племена, пока не достигли территории бургундов (см. выше), и через моравские ворота повернули на юг в придунайский Ругиланд в северной части современной Австрии.

Все выше приведенные толкования, кроме толкований Мюленгофа и Новотного, страдают одним очень важным недостатком, лишаящим их достоверности. Они не определяют территории Антайб, или же, не объясняют, как лангобарды на своем пути, направленном с запада на восток, попали на территорию (исконную родину) антов между Днестр и Днепр, если одновременно в прямо противоположном направлении продвигались славяне, пробивая себе дорогу с востока на запад к Одере и Эльбе.

Поэтому надо было искать новое объяснение, которое, после сопоставления лангобардской традиции с результатами археологических исследований, можно сформулировать следующим образом:

Так как лангобарды в своем блуждании не имели возможности проникнуть в область исконных селений бургундов и днепровских антов, у них не было другого выхода, чем передвигаться лишь в области собственных селений, т. е. в средней и верхней части

бассейна реки Майн, где по Аммиану Марцелину появляются бургундские миграции уже в 369 г., и куда могли попасть лангобарды из Байнайба — Бойгема (современной Чехии) только через бассейн реки Огрже, повидимому когда-то в третьей четверти V века.

На своем пути лангобарды прошли через славянскую колонию Антайб, т. е. через новую, уже окончательную родину антов в области Средней Эльбы, в Байнайб — Бойгем на территории современной Чехии (против течения реки Эльбы). Пробыв здесь около (\pm) 50 лет, они перешли через бассейн реки Огрже в Бургундайб, т. е. на новую родину бургундов в верхнем бассейне реки Мейн. Отсюда они перешли самой короткой и удобопроходимой дорогой вдоль течения реки Набы в придунайский, Одоакром обезлюдненный, Ругиланд в северной части современной Австрии. Здесь они остались до 546 г., когда окончился первый фазис их исторического анабазиса, и когда на территории современной Чехословакии завершалась победоносная колонизация славян. Их уход из северного Задунайского края в южный Задунайский край и в Паннонию связан несомненно с безжалостным нажимом на них севернее расположенных славян, прежде всего моравских, которые как раз в это время неудержимо пробивались к берегам Верхнего и Среднего Дуная. В круговороте этой славянской экспансии, может быть, и был разграблен и разрушен мавзолей лангобардского короля Вахо, находившийся на горе Журань Славкова (Аустерлиц)

Хозяевами Чехии и Моравии лангобарды никогда не были. Их пребывание на этой территории было очень кратким, оно продолжалось не больше (\pm) 50 лет и ограничивалось исключительно областью северозападной и средней Чехии и южной Моравией — здесь на север от Дуная вплоть до Брно у Славкова (карта № 1, 2).

Анализ лангобардской традиции важен прежде всего потому, что он помогает нам проследить направление и вообще всю проблематику анабазиса лангобардов, продвигавшихся в первом фазисе из области Эльбы в область Верхнего и Среднего Дуная, и, что, в конечном счете, он объясняет нам причины и историческую обстановку этого анабазиса.

Значение этого анабазиса еще в том, что он позволяет нам при помощи результатов археологических исследований проследить, лучше чем это возможно было до недавнего прошлого, могучую силу экспансии славян, проникающих с востока в область Эльбы и дальше вплоть до берегов Балтийского и Северного морей и одновременно стихийно растекающихся по южным и югозападным областям того же западноевропейского материка.

Анализ лангобардской традиции, представленной лангобардскими хрониками, показывает, что из трех больших славянских племен, засвидетельствованных под 551 г. у Йордана (в его произведении «Гетика») проникли в область Средней Эльбы уже при первом миграционном напоре, имевшем место когда-то в третьей четверти или же в конце 4 столетия, анты, что они здесь окончательно осели и создали себе новую родину, названную по ним Антайб. Это заключение, основывающееся на данных лангобардских хроник и подтвержденное археологическими исследованиями, представляет собой одновременно древнейшую историческую справку об антах, которая на 150 лет старше справки Йордана. Это древнейшая историческая справка о славянских антах вообще и о среднеэльбских антах в частности. На основании этого надо будет изменить также датировку керамики пражского типа, найденной в области Средней Эльбы и несомненно принадлежащей антам. Древнейшие типы этой керамики, найденные в этих местах, можно будет отнести еще к V веку.

AUF DEN SPUREN DER GESCHICHTLICHEN ANABASIS DER ANTEN, BURGUNDER UND LANGOBARDEN

Für die Kenntnis der geschichtlichen Anabasis der Langobarden, die bisher nur unbefriedigende Ergebnisse zeitigt, bilden die sogenannten langobardischen Chroniken die literarische Hauptquelle, von denen aber insbesondere die ersten zwei, nämlich die aus dem 7. Jahrhundert stammende *Origo gentis Langobardorum* und die *Historia Langobardorum* des Paulus Diaconus, welche vollends aus dem Ende des 8. Jahrhunderts stammt, von Bedeutung sind. Dagegen stellt die dritte dieser Chroniken, die in den Jahren 807–810 verfasst wurde und unter dem Titel *Historia Langobardorum codicis Gothani*, oder auch als *Chronicon Gothanum* bekannt ist, eine unzuverlässliche Kompilation von nicht allzu besonderem Wert dar.

Die Angaben der zitierten Chroniken über den sogenannten langobardischen Irrweg, welcher durch die grosse Völkerbewegung des Ostens hervorgerufen wurde, sind gegenwärtig durch archäologische Forschungsergebnisse beachtenswert beglaubigt worden. Durch diese beiden (literarischen und archäologischen) Quellengruppen sind wir auch über die damalige Wanderung der slawischen Anten und der germanischen Burgunder, die in den gleichen Zeitabschnitt der grossen Völkerbewegung zusammenfällt und mit der schon erwähnten Anabasis der germanischen Langobarden im Zusammenhange steht, unterrichtet worden.

Laut dem Bericht der zitierten Chroniken, rückten die Langobarden auf ihrem Irrwege, der durch die grosse Bewegung der Völker des Ostens, vor allem aber der slawischen, angeregt wurde, in das an der Donau gelegene Rugiland im nördlichen Teil des heutigen Österreichs, über das Gebiet von *Anthaib*, *Bainaib* und *Burgundaib* vor.

Nun aber wirft sich die Frage auf, wo denn eigentlich diese Gebiete zu suchen seien? Diese Frage ist von der älteren Geschichtsforschung ungeklärt geblieben, da die Geographie dieser drei erwähnten Gebiete von ihr nicht begriffen worden ist. Folglich war sie aber auch nicht imstande, weitere wichtige Fragen, nämlich, in welcher Richtung die Langobarden vorrückten und die des Aufenthaltes der Langobarden in den böhmischen Ländern, zu klären.

Die ältere Geschichtsforschung hatte nämlich das *Burgundaib* mit dem ursprünglichen Gebiet der Burgunder im Flussgebiet der Oder und Warthe bezw. im Gebiet zwischen der mittleren Oder und Weichsel identifiziert, wohin sie schon Ptolemäus verlegt hatte und interpretierte ebenso unrichtig das *Anthaib* als das Gebiet der nordpontischen Anten zwischen dem mittleren Dnjepr und dem Dnjepr.

In der Zahl der drei erwähnten Namen, die in den langobardischen Chroniken belegt sind, war vor allem auch die Deutung des Namens *Banayb* — *Bainaib* — *Banthaib*, bezüglich dessen Bedeutung lange Zeit strittig.

Für die zweite Fassung, *Bainaib*, hatte sich schon im Jahre 1853 Müllenhoff entschlossen und sie als *Bainahaim*, *Boiohaemum*, das heutige Böhmen, ohne Zweifel richtig ausgelegt. Von den tschechischen Geschichtsschreibern wurde seine Auslegung von V. Novotný angenommen, während sich Šafařík, Westberg und E. Šimček für die Fassung *Banthaib* entschlossen, welches sie als das „Gebiet der Wenden“ in Ost-Germanien interpretierten; R. Much betrachtete es hingegen als das Gebiet der ostgermanischen *Bainer* — *Bäninger* — *Baininger* des Widsith-Liedes.

Auf dieser Grundlage gelangte sodann die ältere Forschung zu dem Ergebnis, dass sich die Langobarden zu Beginn ihres Irrweges angeblich von ihren ursprünglichen Wohnsitzen am linken Ufer der unteren Elbe auf deren rechtes Ufer hinübersetzten, von wo sie dann angeblich weiter nach Osten durch die südlich der Baltischen See gelegene Länder vorgedrungen sind, aus denen währenddessen die angeblich germanischen Stämme ausgewandert waren, bis sie in das Gebiet der Burgunder (s. oben) ankamen, von wo sie dann angeblich durch die Mährische

Pforte nach Süden in das an der Donau gelegene Rugiland im nördlichen Teil des heutigen Österreichs abweichten.

Sämtliche angeführten Darstellungen, ausgenommen jene von Müllenhoff und Novotný, weisen aber eine sehr wichtige Blöße auf, die deren Glaubwürdigkeit beeinträchtigt, indem sie nämlich das Gebiet von Anthaib nicht identifizieren bezw. darüber keine Erläuterung geben, wie die Langobarden auf ihrem vom Westen nach dem Osten eingeschlagenen Irrwege in das Gebiet (in die ursprüngliche Heimat) der Anten zwischen Dnjestr und Dnjepr, während eines gleichzeitigen entgegengesetzten slawischen Migrationsvorganges, bei dem der Weg von Osten nach Westen, und zwar in Richtung zur Oder und Elbe eingeschlagen wurde, vorgerückt waren.

Infolgedessen war es notwendig, *nach einer neuen Deutung zu suchen*, die nach der Konfrontierung der langobardischen Tradition mit den Ergebnissen der archäologischen Forschung folgendermassen zu formulieren wäre: Mit Rücksicht darauf, dass die Langobarden auf ihrem Irrwege keine Möglichkeit hatten, in die ursprünglichen Wohngebiete der Burgunder und der am Dnjepr wohnenden Anten durchzudringen, *blieb ihnen keine andere Wahl übrig, als sich ausschliesslich im weiteren Bereich ihrer eigenen Wohnsitze, d. h. also im Gebiet der mittleren und oberen Elbe und im oberen Main-Gebiet zu bewegen, wo wir lt. Ammianus Marcellinus schon um das Jahr 369 der burgundischen Migration begegnen und wohin die Langobarden aus dem Bainaib — Boiohaemum (dem heutigen Böhmen) lediglich durch ein Flussgebiet, anscheinend dem der Eger, irgendwann im dritten Viertel des 5. Jahrhunderts vorgedrungen sein konnten.*

Auf diesem Wege wanderten die Langobarden *durch die Enklave der Anten — Anthaib — d. h. durch die neue, schon ständige Heimat der Anten im mittleren Elbgebiet, nach dem Bainaib — Boiohaemum, auf dem Gebiete des heutigen Böhmens (gegen den Strom der Elbe), von wo sie dann, nach einem Aufenthalt von ungefähr (\pm) fünfzig Jahren, durch das Flussgebiet der Eger, in das Burgundaib, d. i. in die neue Heimat der Burgunder im oberen Maingebiet aussiedelten. Aus dem oberen Maingebiet führte schliesslich ihr kürzester und gangbarster Weg, entlang der Naabe, in das an der Donau gelegene und von Odoaker entvölkerte Rugiland im nördlichen Teil des heutigen Österreichs, wo sie dann bis zum Jahre 546 verblieben sind, in welchem Jahr die erste Phase ihrer geschichtlichen Anabasis ihren Abschluss fand, was in einer Zeit geschah, da auf dem Gebiet der heutigen Tschechoslowakei die siegreiche slawische Kolonisation vollendet wurde.*

Ihr Auszug aus dem nördlichen in das südlich der Donau gelegene Gebiet Österreichs und nach Pannonien stand unzweifelhaft im Zusammenhang mit dem unerbittlichen Druck der Nord-, insbesondere aber der mährischen Slawen, welche gerade in dieser Zeit bis zu den Ufern der oberen und mittleren Donau vordrangen. Im Wirbel dieser slawischen Expansion dürfte möglicherweise auch das Mausoleum des Langobarden-Königs Wacho (?), das auf dem Žurán-Hügel bei Slavkov (Austerlitz) stand, ausgeplündert worden sein.

Die Langobarden sind niemals die Herren Böhmens und Mährens geworden. Ihr Aufenthalt in diesen Ländern war von keiner längeren Dauer als (\pm) 50 Jahre, wobei er sich ausschliesslich auf das Gebiet von Nordwest- und Mittel-Böhmen und Süd-Mähren, und daselbst wiederum lediglich auf das nördlich der Donau gelegene Gebiet bis Brünn und Slavkov (Austerlitz) beschränkt hatte (Karten Nr. 1 u. 2).

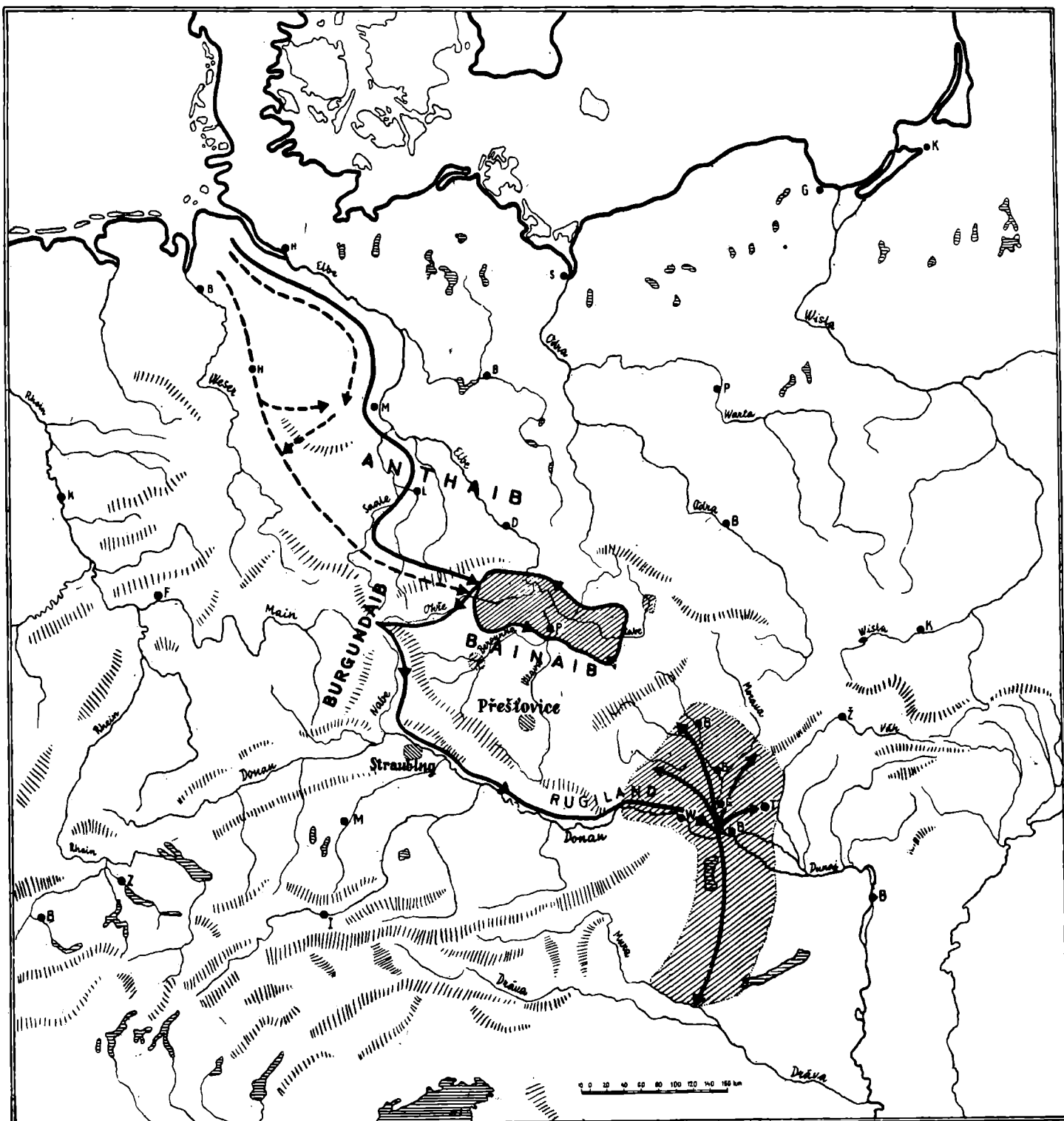
Die Analyse der langobardischen Tradition ist vor allem deshalb wichtig, da sie uns die Richtung und die gesamte Problematik der langobardischen Anabasis überhaupt, welche in ihrer ersten Phase den Auszug aus dem Elbgebiet in das an der oberen und mittleren Donau gelegene Gebiet einnimmt, verfolgen und obendrein auch noch deren Beweggründe sowie das historische Milieu entdecken hilft.

Ihre Bedeutung besteht aber auch noch darin, dass sie mit Hilfe der archäologischen Forschungsergebnisse die ungeheure Kraft der slawischen Expansion, welche von Osten her

bis in das Elbegebiet und zu den Ufern der Baltischen- und der Nordsee vorgedrungen war und gleichzeitig auch die südlichen und südwestlichen Gebiete desselben europäischen Festlandes überflutete, viel besser als es noch in der jüngsten Vergangenheit möglich war, zu verfolgen erleichtert.

Die Analyse der langobardischen Tradition, die in den langobardischen Chroniken enthalten ist, verrät in diesem Zusammenhange auf bedeutende Weise, dass von den drei grossen Slawenstämmen, die um das Jahr 551 bei Jordanes (in dessen Werk „Getica“) angegeben sind, schon während des ersten Migrationsansturmes, also irgendwann im dritten Viertel des 4. Jahrhunderts die Anten in das mittlere Elbgebiet vorgedrungen sind, sich daselbst auch dauernd ansiedelten und *eine neue Heimat, die nach ihnen Anthaib benannt worden ist, gegründet hatten*. Diese Feststellung, die aus den langobardischen Chroniken entnommen und durch archäologische Funde bestätigt wurde, stellt gleichzeitig die älteste Nachricht in der Geschichte der Anten dar, die um mehr als 150 Jahre älter ist, als der Bericht von Jordanes. Durch deren Datierung in das Ende des vierten bzw. in die Übergangszeit vom vierten in das fünfte Jahrhundert, ist sie *der älteste Nachweis von den slawischen Anten überhaupt und über die an der mittleren Elbe wohnenden Anten im besonderen*. Auf dieser Erwägung erweist es sich als notwendig, auch die Datierung der Keramik vom Prager Typus aus dem mittleren Elbgebiet, die ohne Zweifel den Anten angehört, richtigzustellen. Deren älteste, daselbst gefundene Typen dürften möglicherweise noch dem 5. Jahrhundert angehören.

Übersetzt von Prof. J. Pavlásek, Bratislava.



—————> pravděpodobný směr pohybů polabských kmenů a Langobardů

- - - - -> pravděpodobný směr pohybů kmenů od dolního
 Labu, jejichž vedoucí složkou byli Langobardi

⊗ žerové hrady

▨ územní rozsah příbuzných nálezů v Čechách, v Podunají a v Pa
 nonii; vyjadřující všeobecný směr pohybu Langobardů