

Možný, Ivo

## Socioprofesionální struktura obce a její vývoj v letech 1945 - 1975

In: Frolec, Václav. *Horní Věstonice : společenské a kulturní proměny jihomoravské vesnice*. Vyd. 1. V Brně: Univerzita J.E. Purkyně, 1984, pp. [61]-92

Stable URL (handle): <https://hdl.handle.net/11222.digilib/121909>

Access Date: 28. 11. 2024

Version: 20220831

Terms of use: Digital Library of the Faculty of Arts, Masaryk University provides access to digitized documents strictly for personal use, unless otherwise specified.

**II. SOCIOPROFESIONÁLNÍ STRUKTURA  
OBCE A JEJÍ VÝVOJ V LETECH  
1945—1975**

---

*Ivo Možný a kolektiv*



---

Pracovní činnost, zaměstnání, profese patří nesporně k základním komponentám, z nichž se utváří sociální profil a způsob života daného společenství i konkrétních lidí. Rozbor socioprofesionální struktury a jejího vývoje, který je předmětem této studie, má proto své významné místo v celkovém obrazu o obci.

Metodologie zkoumání třídní struktury a socioprofesionálních analýz v sociologii byla vypracována a je nejčastěji používána k rozborům na celospolečenské úrovni. V případě malé lokální komunity, jako jsou Horní Věstonice, nemáme však před sebou „celou“ společnost: nenajdeme zde zastoupeny všechny instituce, všechna povolání, všechny sociální vrstvy v jejich úplném vnitřním členění. Nemůžeme proto beze zbytku aplikovat postupy, obvyklé u makrostrukturálních rozborů; nutno respektovat limity a specifika, daná realitou nevelké obce, a tomu přizpůsobit základní přístup k řešení daného problému.

Především je třeba naši analýzu odlišit od úsilí o komplexní postizení historického vývoje třídního složení obce; popis a rozbor tohoto vývoje je základní součástí nejnovějších dějin obce, zpracovávaných metodami historiografie. Naše stať oproti tomu přesunuje hlavní pozornost k sociologické analýze současného stavu (k roku 1975, resp. k období 1971–1975). Sledujeme ovšem dnešní socioprofesionální strukturu jako strukturu dynamickou a zpětným pohledem zkoumáme její genezi a vývoj za posledních třicet let. Ptáme se však po způsobu formování dnešní struktury, nepíšeme historii.

Dnešní stav pak analyzujeme v dimenzích dělby práce. To nám umožňuje na jedné straně pracovat s kategoriemi dosti širokými, aby byly sledovatelné i v rámci malé obce, na druhé straně můžeme touto cestou provádět jejich vnitřní diferenciaci podle předělů, jež se pro socioprofesionální strukturu obce ukazují jako významné, třebaže v rámci makrostrukturálních analýz mohou zaujímat postavení sekundární. Tak se snažíme přispět k tomu, aby se vystihla specifická obce a aby zároveň obraz o obci neztrácel vnitřní spojitost se základními třídními a socioprofesionálními přeměnami celé naší společnosti.

Potřebné údaje získali jsme v roce 1975 ze soupisu obyvatel a z dotazníkového šetření o změnách jejich profese (v obou případech jde o přehled obyvatel 100 domů). Základní skupinou, již se tu zabýváme, je soubor nynějších, tj. v roce 1975 žijících a v obci bydlících obyvatel. Pokud vypovídáme o obyvatelích, kteří se z obce odstěhovali, týká se to vždy jen rodinných příslušníků nynějších obyvatel. Nemáme tedy zachyceny údaje o obyvatelích, kteří v průběhu let 1945–1975 přišli a zase se odstěhovali, a přitom neměli žádné příbuzenské vztahy k nynějším rodinám. Kromě toho se nezabýváme nejmladší vrstvou obyvatel do patnácti let: nevstoupila dosud do pracovního procesu, nemá socioprofesionální profil.

## 1. PROFESIONÁLNÍ STRUKTURA

### 1.1. Stav k roku 1975

Pro předběžnou charakteristiku zastoupení profesí v obci vyšli jsme z přehledů o tom, jaké povolání vykonávali obyvatelé starší než 15 let v roce 1975.

Klasifikovat množství profesí, jež se v naší společnosti vyskytují, představuje značně složitý problém. Použili jsme poněkud upravené „Jednotné klasifikace zaměstnání“, vydané Federálním statistickým úřadem. Jednotná klasifikace specifikuje pro evidenční potřeby více než 260 profesí, takže je bylo nutné soustředit do větších skupin.

Skupina profesí	Zastoupení skupin profesí v obci (1975)			
	Celkem		Pořadí zastoupení	
	%	pořadí	u mužů	u žen
Osoby bez prac. zařazení (bez osob do 15 let)	31	1.	2.	1.
Zemědělní dělníci	30	2.	1.	2.
Dělníci-zpracovatelé	15	3.	3.	3.
Provozní pracovníci	10	4.	4.–5.	4.
Stavební dělníci	4	5.	4.–5.	nevyskytuje se
Pracovníci na úseku správy a řízení	3	6.–7.	9.	5.
Pracov. školství, kultury, zdravotnictví a ostatní duševní prac.	3	6.–7.	8.	6.
Dělníci při těžbě a zpracování surovin	2	8.–9.	6.	nevyskytuje se
Techničtí pracovníci	2	8.–9.	7.	7.
	100 %			

V pořadí zastoupení nejsilnějších profesionálních skupin na prvních čtyřech místech nejsou výraznější rozdíly mezi muži a ženami (s výjimkou místa osob bez pracovního zařazení). Zajímavá je zejména ta skutečnost, že profese dělníka-zpracovatele (muži – spíše kovodělníci, ženy – spíše textilní dělnice) nachází se u žen hned na dalším místě za prací v zemědělské výrobě. Ostatní profesionální skupiny jsou reprezentovány relativně nízkými počty osob, při čemž prakticky výhradní zastoupení mají muži v profesích „stavební dělník“ a „dělník při těžbě a zpracování surovin“.

Uvedená klasifikace ovšem sleduje v první řadě hledisko povahy práce a oblasti zaměstnání, vyhovuje spíše zřetelům evidenčním, požadavkům logického třídění než diferenciaci sociální. Je proto třeba vytvořit ještě širší socioprofesionální skupiny.

Týž podíl mužů a žen vyskytuje se pouze u kategorie zemědělských dělníků, jinak

mezi průmyslovými dělníky výrazně převažují muži, zatímco ženy mají převahu zastoupení mezi provozními a zejména mezi duševními pracovníky. Kategorie osob bez pracovního zařazení má vyšší podíl u žen (což je zejména dáno mateřskými dovolenými, prací v domácnosti, vyšším věkovým průměrem žen, časnějším odchodem žen do

Zastoupení socioprofesionálních skupin (1975, v %)			
Socioprofesionální skupina	Muži	Ženy	Celkem
Zemědělství dělníci (vč. mechanizátorů)	30	31	31
Průmysloví dělníci (vč. stavebnictví, těžby apod.)	30	14	21
Provozní pracovníci	8	10	10
Duševní pracovníci (vč. správy a řízení)	5	10	7
Bez pracovního zařazení	27	35	31
	100	100	100

děchodu a tedy jejich vyšším podílem na kategorii důchodců). Pro charakteristiku sociálního profilu obce z toho plyne, že ekonomicky činní zemědělství a průmysloví dělníci tvoří více než polovinu obyvatel nad 15 let a 75 % ekonomicky činného obyvatelstva; přitom pouze necelá jedna třetina obyvatel nad 15 let (a 45 % ekonomicky činných) pracuje bezprostředně v zemědělské výrobě (třebaže jde o zemědělskou obec bez místního průmyslu).

Tyto údaje o struktuře profesí k roku 1975 nelze ztotožňovat s příslušností osob k základním sektorům ekonomické aktivity (průmysl, zemědělství, terciér), a to zejména z toho důvodu, že v kategoriích provozních a duševních pracovníků jsou zahrnuty rovněž osoby, které působí v sektoru průmyslu nebo v zemědělství. V následujícím textu proto ve všech případech, kdy mluvíme o sektoru průmyslu a zemědělství, počítáme k němu i příslušné provozní a duševní pracovníky; „terciérem“ pak rozumíme oblast služeb a sféru školství, kultury, zdravotnictví.

## 1.2. Geneze přítomného stavu

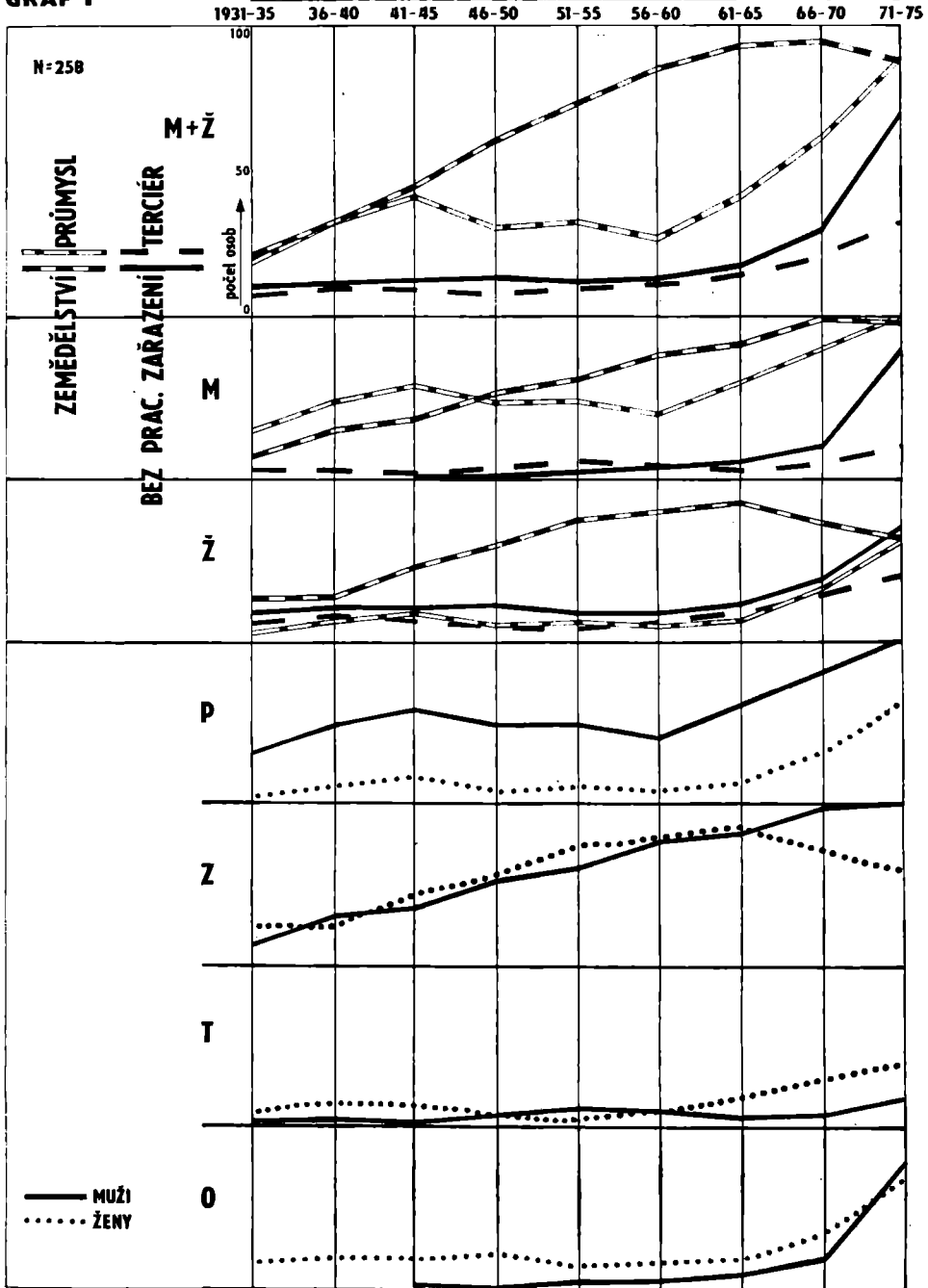
Jestliže jsme v paragrafu 1.1. vycházeli z přehledu profesí k roku 1975, pak pro postižení vývojových aspektů museli jsme jakožto přítomný stav charakterizovat strukturu profesí, které u nynějších obyvatel převládaly v posledním pětiletí (tj. v letech 1971–1975), a to se zřetelem k základním sektorům ekonomické aktivity.

Sektory ekonomické aktivity v pětiletí 1971–1975 (v %)			
Sektory ekonomické aktivity	Muži	Ženy	Celkem
Průmysl	35	25	30
Zemědělství	33	28	31
Terciér	6	17	11
Bez pracovního zařazení	26	30	28
	100	100	100

Retrospektiva zastoupení těchto jednotlivých sektorů profesionální činnosti u nynějších obyvatel za jednotlivá pětiletí v období 1971–1975 je zobrazena grafem

**NYNĚJŠÍ OBYVATELÉ – vývoj zastoupení sektorů  
profesionální činnosti (v počtech osob)**

**GRAF 1**



č. 1, a to z hlediska vývoje početního zastoupení v sektorech ekonomické aktivity. Projevují se zde tyto vývojové trendy:

- Po poklesu podílu osob pracujících v průmyslu v 50. letech probíhá proces vyrovnávání počtu osob, které pracují v průmyslu a v zemědělství.

- Rychlejší tempa růstu vykazuje zastoupení mužů i žen v průmyslu, při čemž dosavadní převaha práce mužů i žen v zemědělství mění se po roce 1971 tak, že u mužů začíná mírně převažovat průmysl nad zemědělstvím, u žen dochází k vyrovnání obou sektorů.

- Celkově prudce vzrůstá počet osob mimo ekonomickou aktivitu a značně vzrůstá zastoupení obyvatel pracujících v terciéru.

- Dochází ke značnému poklesu počtu žen v zemědělství, které bylo dlouho typickým sektorem profesionální činnosti ženy v lokalitě toho druhu.

- Převahu v průmyslu si trvale podržují muži, po roce 1961 však začínají muži převažovat nad počtem žen i v zemědělství, zatímco ženy v té době zvyšují svůj podíl na práci v průmyslu a získávají výraznou převahu v terciéru.

Celkově by se tento vývoj dal shrnout takto: v letech 1945–1960 pozorujeme relativně setrvalé zastoupení osob ekonomicky nečinných a osob pracujících v terciéru; klesá nebo stagnuje zastoupení v průmyslu, narůstá pouze zastoupení v zemědělství; po roce 1960 prudce roste zastoupení průmyslu, začíná stagnovat podíl osob na zemědělství; po roce 1966 zastoupení v zemědělství klesá, což je naopak spjato se značnými růsty počtu osob mimo ekonomickou aktivitu a osob pracujících v terciéru a s pokračujícím růstem sféry průmyslu.

V zájmu plastičtějšího zobrazení profesionální struktury v jednotlivých pěti letech (podle profese, která v tomto období převažuje) převedeme tyto údaje o početním zastoupení do mluvy procent.

Zastoupení profesionálních sektorů v jednotlivých pětiletích (podle převažující profese) (v ‰)						
	1946–50	1951–55	1956–60	1961–65	1966–70	1971–75
Muži – průmysl	45	40	31	38	39	35
– zemědělství	48	49	58	52	48	33
– terciér	5	8	6	4	4	6
– bez prac. zařazení	2	3	5	6	9	26
	100	100	100	100	100	100
Ženy – průmysl	8	10	7	9	18	26
– zemědělství	60	69	70	62	44	27
– terciér	8	6	9	14	17	17
– bez prac. zařazení	24	15	14	15	21	30
	100	100	100	100	100	100
Celkem – průmysl	28	26	20	25	32	31
– zemědělství	53	58	64	57	42	31
– terciér	7	7	8	8	10	11
– bez prac. zařazení	12	9	8	10	16	27
	100	100	100	100	100	100

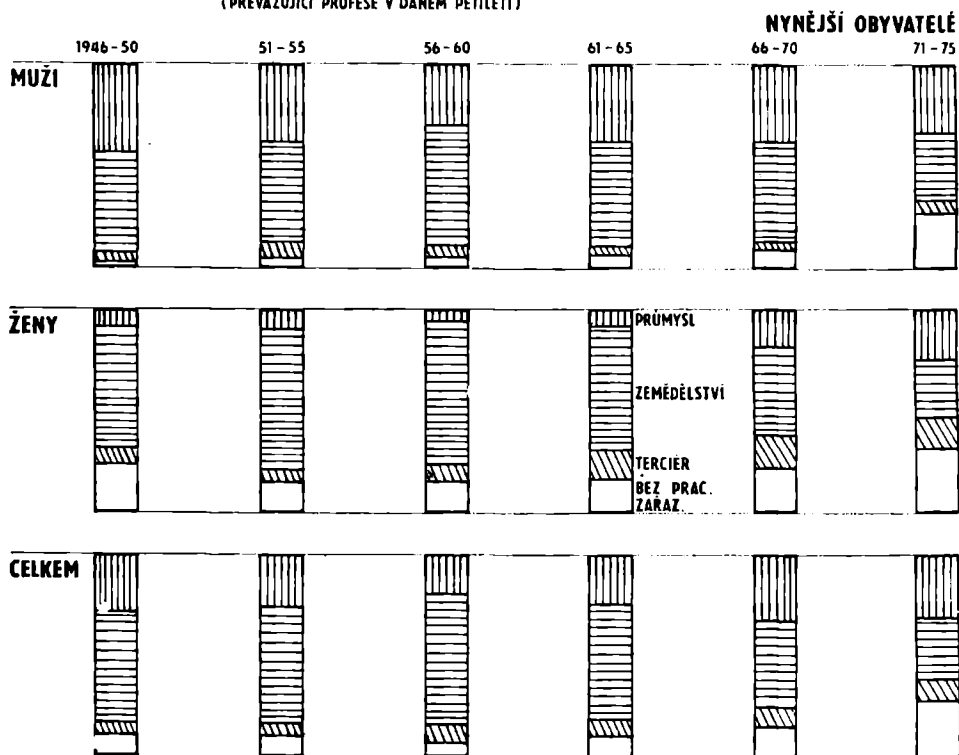
Z těchto údajů (viz graf č. 2) vyplývá, že vývoj socioprofesionální struktury obce za léta 1945–1975 dělí se jakoby do dvou etap po patnácti letech. V období 1945–1960 výrazně převažuje práce v zemědělství (50–70 ‰ obyvatel) a její podíl vzrůstá (u mužů ze 48 na 58 ‰, u žen dokonce ze 60 na 70 ‰; podíl na průmyslu celkově mírně klesá (a to díky značnému poklesu podílu mužů na průmyslu); zastou-



pení v terciéru není významné (do 8%), podíl osob bez pracovního zařazení mírně klesá (zejména díky tomu, že ženy přecházejí z domácnosti do pracovního procesu), třebaže populace „stárne“. V období 1961–1975 klesá podíl práce v zemědělství (u mužů z 52 na 33%, u žen příkřeji – z 62 na 27%), mírně narůstá podíl na průmyslu (a to díky příkrému vzestupu podílu žen z 9 na 25%, zatímco podíl mužů mírně klesá z 38 na 34%); zastoupení mužů v terciéru (přes mírný vzestup jejich podílu) nadále nehraje významnější roli, celkově však vzrostl podíl terciéru z 8 na 11% (zejména díky ženám); podíl osob bez pracovního zařazení vzrostl, a to příkře: celkem z 10 na 27%.

**GRAF 2**

**Profesionální struktura dle sektorů v %**  
(PŘEVAŽUJÍCÍ PROFESE V DANÉM PĚTILETÍ)



Pro schematické vystižení základního obrysu socioprofesionálního vývoje za 30 let daly by se tedy zvolit tři časové úseky: výchozí (pětiletí 1946–1950), střední (1956–1960) a současný (1971–1975):

V prvních poválečných letech projevuje se převaha zemědělství, značné zastoupení průmyslu u mužů, slabý terciér, bez pracovního zařazení jsou převážně ženy; 60% žen a 50% mužů pracuje v zemědělství, asi 45% mužů v průmyslu, asi 23% žen je v domácnosti.

V letech 1956–1960 kulminuje extenzivní rozvoj zemědělství, které zaměstnává rozhodnou převahu obyvatel: 60% mužů a 70% žen; vedle toho je významněji zastoupen již jen průmysl u mužů – 30%.

Poslední období 1971–1975 vyjadřuje značně pronikavé změny: vyrovnání mezi průmyslem a zemědělstvím (celkem à 31%), zbývající podíl tvoří osoby bez pracovního zařazení (27%) a zesílený terciér (11%).

Tato vývojová dynamika souvisí nesporně jak s celkovými společenskými změnami u nás, tak rovněž se speciálními podmínkami, za nichž se utvářela a vyvíjela věková, generační struktura obce (o tom pojednáváme blíže ve 2. kapitole).

### 1.3. Vývoj vstupů do profese

Pro dokreslení obrazu o socioprofesionálním vývoji můžeme použít ještě další údaje, týkající se tentokrát dynamiky vstupů do sektorů profese: v nich jsme se snažili zachytit základní obrysy toho, jak se obyvatelé zapojovali do pracovního procesu (příp. vstupovali do kategorie „bez pracovního zařazení“), ať již tím, že se do obce natrvalo přistěhovali, anebo tím, že dovršili 15 let. Zde nemáme sice zachyceno, zda u profese, do níž vstoupili, později setrvali; i tak mohou tyto údaje leccos osvětlit. Vstupy nynějších obyvatel nad 15 let do sektorů ekonomické aktivity jsou zobrazeny následující tabulkou a grafem č. 3.

Vstupy do profesionálního sektoru (v ‰)						
	1946–50	1951–55	1956–60	1961–65	1966–70	1971–75
Muži do průmyslu	33	33	14	33	50	42
zemědělství	60	67	72	67	44	14
terciéru	6	0	0	0	0	10
bez prac. zařazení	1	0	14	0	6	34
	100	100	100	100	100	100
Ženy do průmyslu	4	0	20	32	61	37
zemědělství	76	20	80	31	11	11
terciéru	6	40	0	32	28	41
bez prac. zařazení	14	40	0	5	0	11
	100	100	100	100	100	100
Celkem do průmyslu	16	12	17	32	54	39
zemědělství	70	38	75	47	32	13
terciéru	6	25	0	18	10	25
bez prac. zařazení	8	25	8	3	4	23
	100	100	100	100	100	100

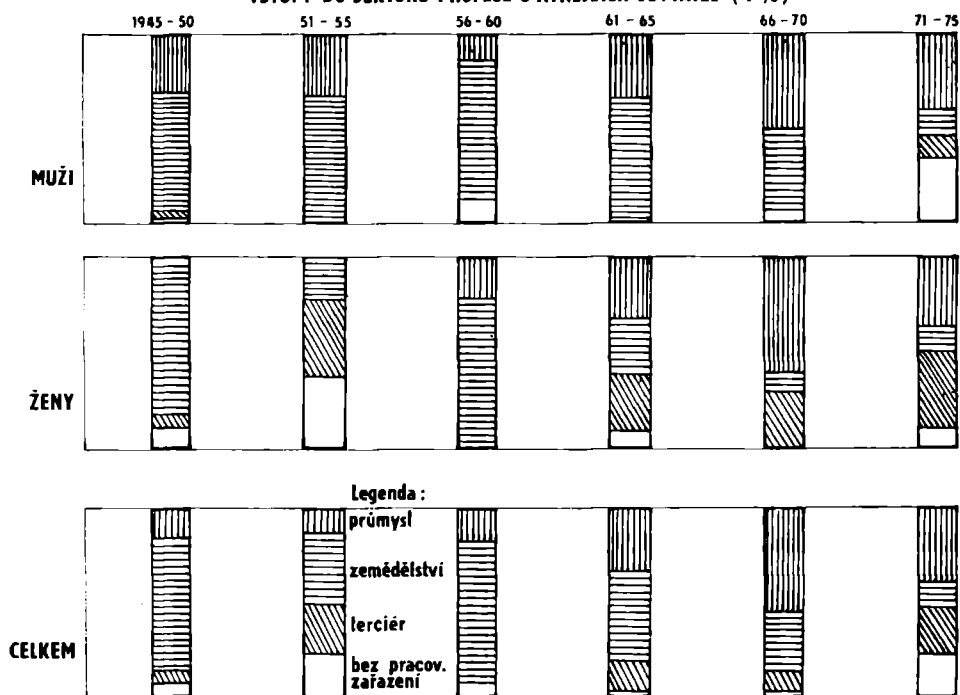
Nabízí se srovnání s grafem č. 2, jenž zobrazuje profesionální strukturu v jednotlivých pětiletích. Největší shoda je v pětiletí 1946–50, tj. ve „výchozím období“, kdy se nynější obyvatelé konstituovali. V ostatních obdobích existují určité rozdíly, dané především tím, že vstupy do profese nejsou totožné s profesí, kterou daná osoba vykonávala fakticky převážnou část toho pětiletí. Nutno mít na paměti také tu skutečnost, že některá období reprezentují jen velmi nízké počty osob (zvláště v letech 1951–55 a 1956–60 vstoupilo do profese málo lidí, tj. nepatrný počet osob dosáhl patnácti let nebo se přistěhoval) (viz graf č. 4).

Základní soubor ekonomicky činných osob se tedy vytvořil v prvních poválečných letech a výrazněji se zvyšuje až od druhé poloviny 60. let. I celková sestava nynějších obyvatel formovala se v letech 1945–50, kdy do obce přišlo 45 ‰ nynějších obyvatel nad 15 let.

Údaje o vstupech jsou zajímavé zejména tím, že ukazují směr, jímž se vstupy do profese orientují; potvrzují celkové trendy ve vývoji struktury profesionálních sektorů, jež jsme zjistili z dřívějších údajů: vyrovnávání průmyslu a zemědělství, pronikavý pokles příchodu žen do zemědělství (ve prospěch terciéru); např. u žen po r. 1966 a celkově po r. 1971 začínají převažovat vstupy do terciéru nad vstupy do

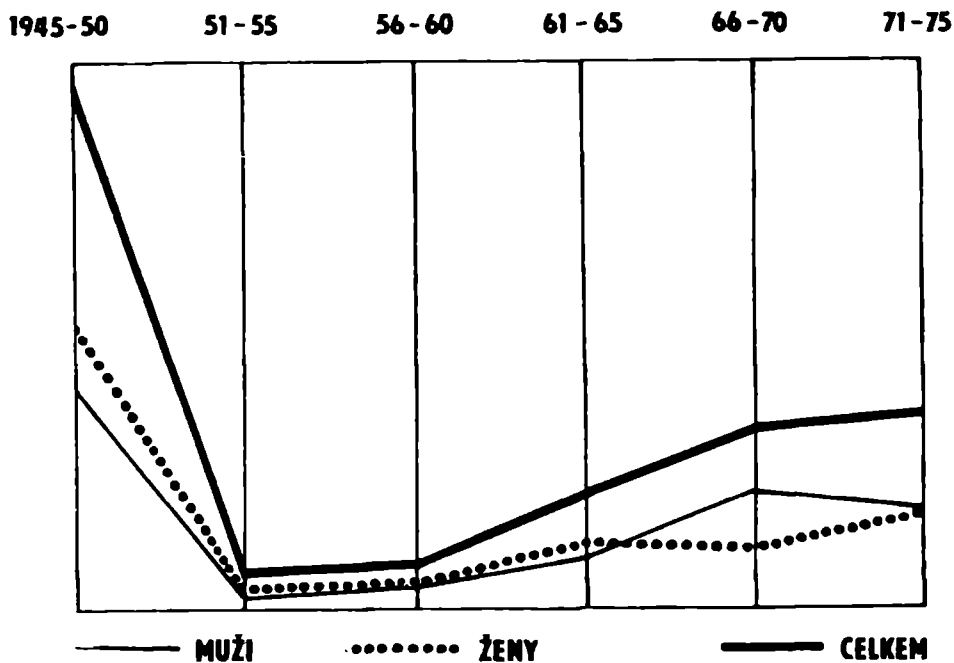
**GRAF 3**

**VSTUPY DO SEKTORŮ PROFESÍ U NYNĚJŠÍCH OBYVATEL (v %)**

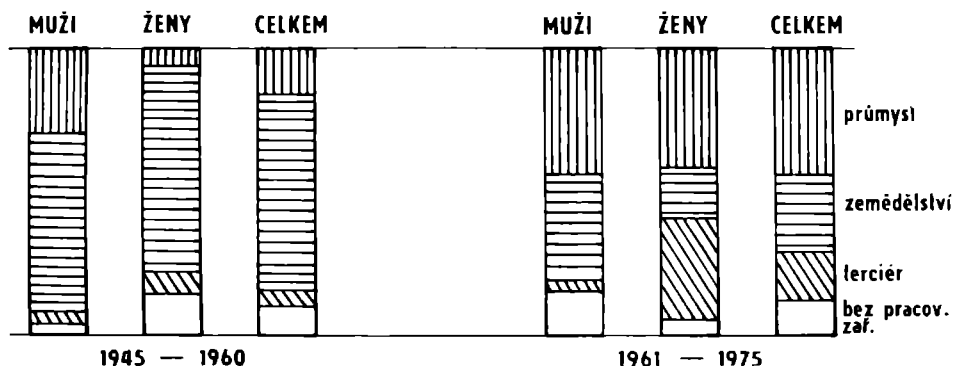


**GRAF 4**

**Počty vstupů do profese**



## GRAF 5 VSTUPY DO SEKTORŮ PROFESÍ (v %)



zemědělství; od r. 1966 u mužů, ale též u žen začínají převažovat vstupy do průmyslu nad vstupy do zemědělství.

Tyto trendy vyniknou, zjednodušíme-li přehled o vstupech na dvě patnáctiletí. Opravňuje nás k tomu jednak vývoj počtu vstupů, jednak významné přesuny socioprofesionální struktury, jimiž se tato dvě období odlišují (viz graf č. 5).

Graf č. 5 znázorňuje základní typové odlišnosti mezi vstupy do sektorů profese ve dvou patnáctiletích. V letech 1946–60 hrají dominantní roli vstupy do zemědělství, celkově malou roli terciér, vstupy do průmyslu jsou výraznější u mužů, nepatrné u žen; mezi osobami bez pracovního zařazení převažují ženy. V letech 1961–75 hrají dominantní roli vstupy do průmyslu (také u žen), muži podstatně častěji vstupují do zemědělství než ženy, výrazněji vzrostl terciér u žen; u přechodu k osobám bez pracovního zařazení zvýšil se podíl mužů.

Na tomto základě se můžeme pokusit konstruovat model vstupů do sektorů profese ve zmíněných dvou patnáctiletích, tj. položíme si otázku, jaký podíl vstupů do příslušného sektoru je spjat s muži a jaký se ženami. Získané tabulky jsou převedeny do grafu č. 6.

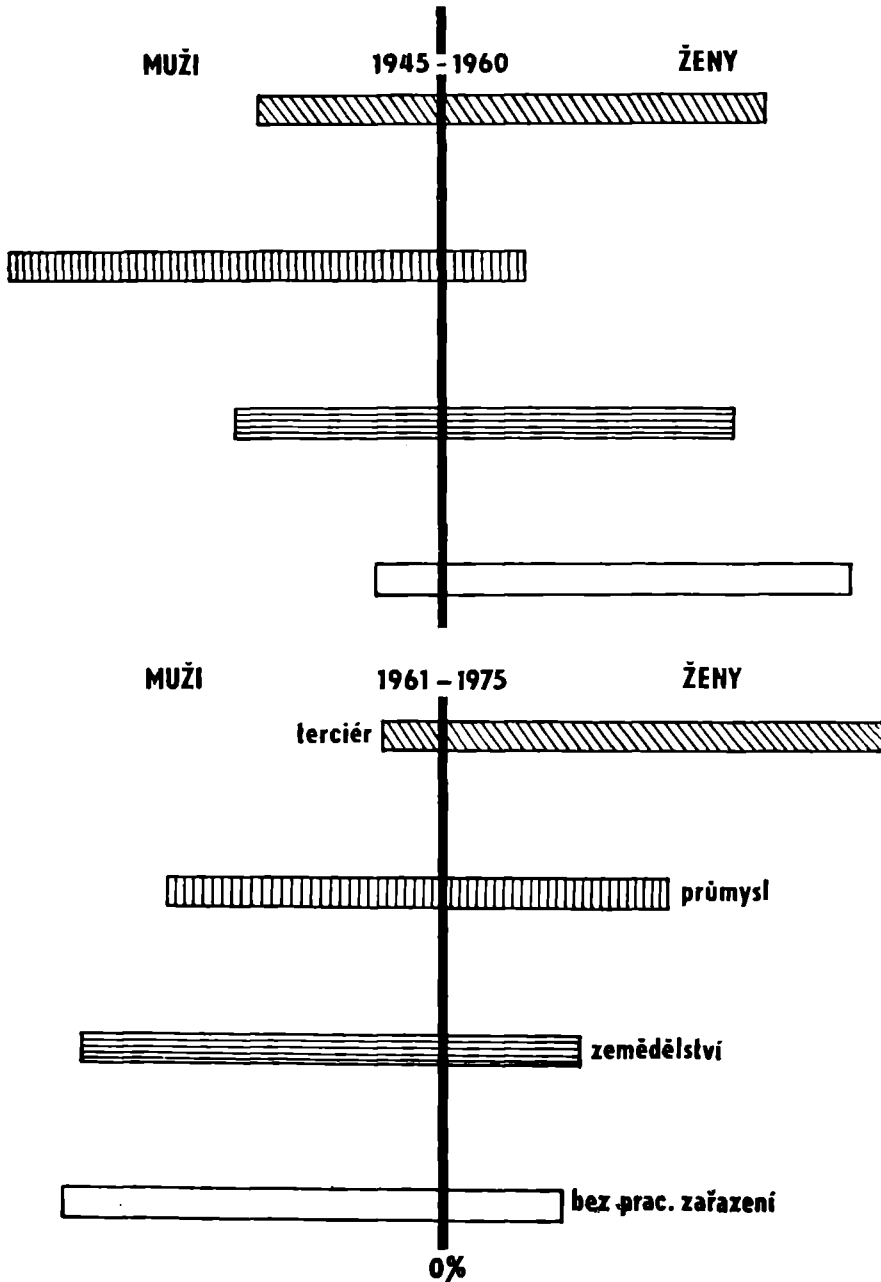
Pořadí sektorů jsme přitom volili tak, aby obraz byl srovnatelný s pozdějšími grafy o generačním zastoupení v profesích a s hledisky „urbanizačními“: předpokládáme jistou stupnici, vedoucí od bezprostřednějších sfér produkce a reprodukce života, ke sféram zprostředkovanějším („urbánnějším“). Uvedený model výrazně ilustruje základní přesuny ve vstupech do sektorů a rostoucí podíl žen na postupu urbanizačních trendů (růst sféry průmyslu a terciéru). Opět se ovšem ukazuje jako nezbytné posoudit tyto změny ve světle generací, tj. z hlediska toho, jak se na těchto přesunech podílejí různé věkové skupiny (viz kap. 2).

V souvislosti s otázkou urbanizace nutno zdůraznit, že pojem „urbánní“ nelze přímočaře chápat jako protipól zemědělství, „venkova“. Nejde totiž jen o samotný pokles zastoupení pracovníků v zemědělství, ale též a především o změny charakteru práce. Tuto stránku věci lze v rámci této kapitoly ilustrovat tím, že srovnáme tempa růstu kategorie zemědělských dělníků v oblasti rostlinné a živočišné výroby s kategorií zemědělských mechanizátorů (traktoristů, opravářů), k nimž jsme připočítali také – ostatně nevelký – počet středně odborných pracovníků, tj. těch, kteří spolu s mechanizátory nejvýrazněji reprezentují proces přibližování zemědělské velkovýroby výrobě průmyslové, představují faktory technického rozvoje, organizace, kvalifikace. Jde převážně o muže, nebudeme proto sledovat rozdíly mezi muži a ženami (viz graf č. 7.)

Předělem je tu opět období let 1961–65, kdy vrcholí počet pracovníků v rostlinné a živočišné výrobě, začíná jeho pokles a současně přikřeji stoupá počet země-

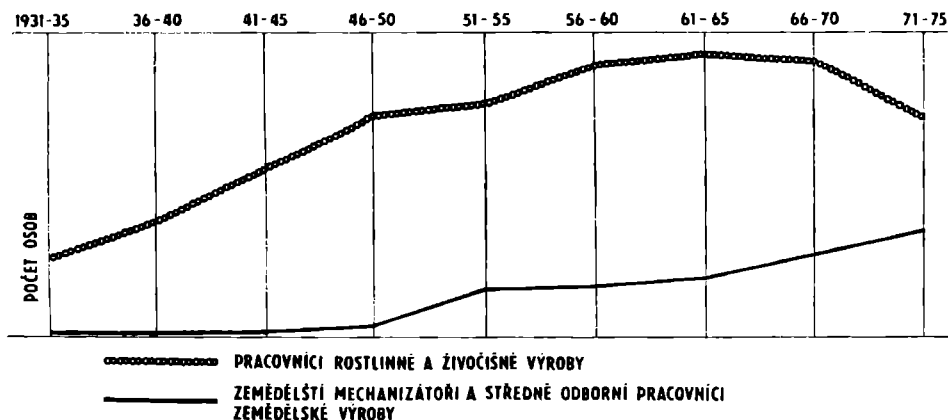
# PODÍL MUŽŮ A ŽEN NA VSTUPECH DO SEKTORŮ PROFESÍ /v %/

**GRAF 6**



**GRAF 7**

Tempa růstu některých kategorií pracovníků  
v zemědělství (v počtech osob)



dělských mechanizátorů (se středně odbornými pracovníky); jejich podíl na celkovém počtu pracovníků v zemědělství vzrůstal takto: 7 % (1946-50), 17 % (1951-55), 16 % (1956-60), 18 % (1961-65), 23 % (1966-70), 31 % (1971-75).

## 2. PROFESE A GENERACE

### 2.1. Celkový generační profil obyvatelstva

Zatím jsme sledovali stav a proměny socioprofesionální struktury především z hlediska struktury sektorů profesionální činnosti, většinou rozlišených též podle zastoupení pohlaví. Již jsme se však několikrát setkali s tím, že nelze opomenout biopsychický čas, věkový profil nositelů profesí, příslušnost k určité generační skupině. Tento jeden ze základních demografických ukazatelů má v rámci naší problematiky speciální a zvýšenou váhu zejména proto, že obec se rekonstituovala po roce 1945 za specifických podmínek, osídlovala se v zásadě novým obyvatelstvem. Tím došlo k výrazné změně rytmu při vzniku a směně generačních skupin, jejichž běžný sled, typický pro tradičně osídlené obce, vyrovnává se a normalizuje teprve během historického času, měřeného na desetiletí. Hledisko věku má pro socioprofesionální profil a vývoj kromě toho ten význam, že např. spolupůsobí na obsah a délku profesionální činnosti, na frekvenci změn v profesi, na strukturu kategorií osob bez pracovního poměru (v produktivním a postproduktivním věku), na místo výkonu profese, na odchody z obce atd.

Obraz o celkovém generačním profilu obyvatelstva podřizujeme tu našemu ústřednímu tématu, tj. podáváme jej z hlediska ekonomické aktivity (příp. z hlediska existence postproduktivních skupin), tedy opět bez výraznějšího zřetele k věkové skupině obyvatel do patnácti let, která ovšem z ryze demografického hlediska do přehledu patří a má jinak značný význam.

Pro snazší přehled o zastoupení a úloze generačních skupin v různých sektorech profesionální činnosti rozdělili jsme obyvatelstvo nad 15 let do čtyř základních generačních skupin: I – nar. 1915 a dříve; II – nar. 1916–1930; III – nar. 1931–1945; IV – nar. 1946–1959. Získali jsme tak soubor několika generačních skupin, stano-

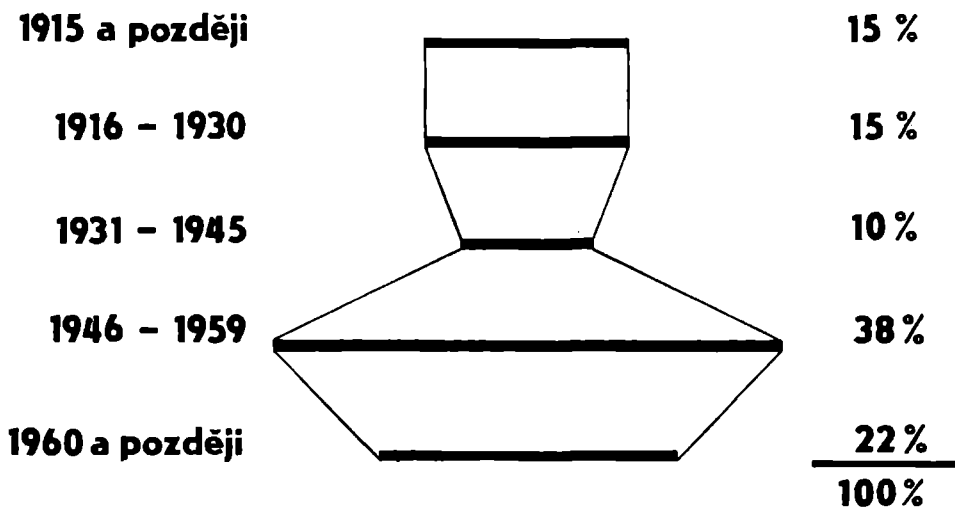
vených v patnáctiletých intervalech, snadno identifikovatelných a poměrně homogenních, které navíc odpovídají důležitým mezníkům obecného historicko-sociálního vývoje: skupina I zahrnuje osoby, narozené před první světovou válkou a vstupující do pracovního procesu nejpozději na počátku první republiky; skupina II zahrnuje osoby, narozené v první polovině meziválečného období a vstupující do pracovního procesu v době krize a za druhé světové války; skupina III zahrnuje osoby, které se narodily na sklonku první republiky a v průběhu druhé světové války a vstoupily do pracovního procesu v první polovině poválečného vývoje socialistického Československa; skupina IV zahrnuje nejmladší ekonomicky činné osoby, které se narodily v socialistické společnosti a vstupují do pracovního procesu od počátku 60. let, v podmínkách rozvinuté socialistické výstavby.

V našich přehledech jsou tyto generační skupiny zastoupeny takto (viz graf č. 8):

## GRAF 8

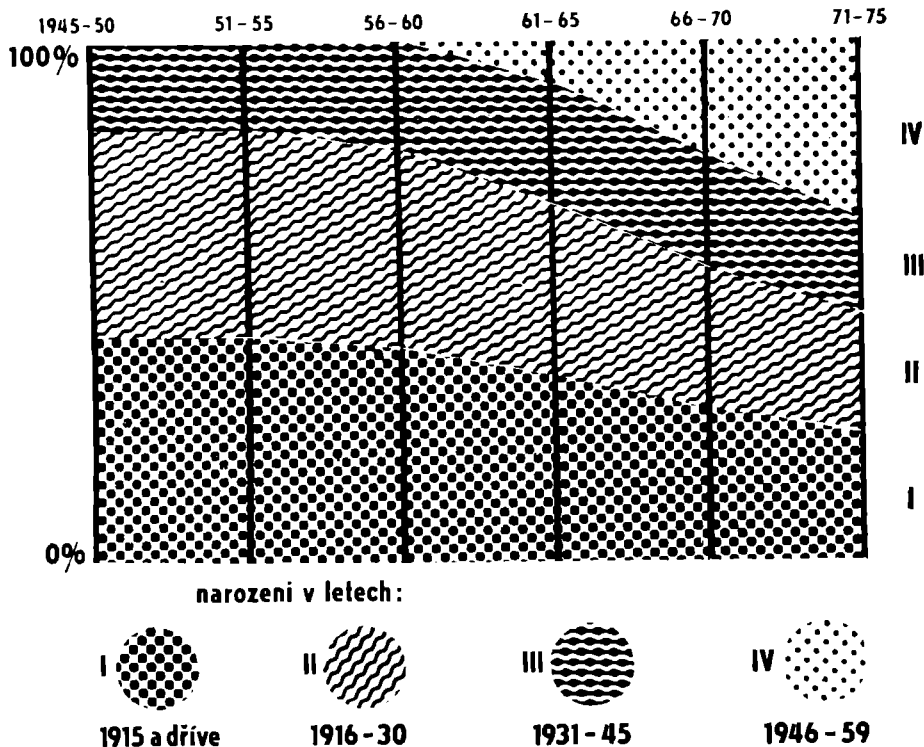
### VĚKOVÁ STRUKTURA OBYVATEL (1975)

**Narozeni:**



Nadále budeme vycházet z tohoto členění do čtyř generačních skupin (bez zřetele ke skupině 0–15 let). Vývoj zastoupení generace I–IV ukazuje graf 9 podle vstupů do profese.

Také v generačním rozvrstvení můžeme tedy zjistit dvě výrazné etapy. Dnešní dvě nejstarší generace tvořily velmi dlouhou základní vrstvu obyvatelstva nad 15 let: do počátku šedesátých let reprezentovaly 85–80 % a rovněž v posledních letech zachovávají si značný podíl na obyvatelstvu nad 15 let – 45 % (a to ještě musíme brát v úvahu, že v těchto nejstarších skupinách byla nejvyšší úmrtnost). Určitý přelom nastává v první polovině šedesátých let: prudčeji začíná klesat podíl nejstarších obyvatel, avšak střední skupina (III – nar. 1931–1945), tj. skupina relativně nejslabší,

**GRAF 9**

dosáhne mírného nárůstu a svého maxima (24,2 %) jen na krátkou dobu, na pětiletí 1961–1965. Od druhé poloviny šedesátých let je předstížena výrazně větším a prudce rostoucím podílem generace IV, nejmladší, narozené po roce 1945 (v pětiletí 1971 až 1975 se tato skupina 15–29letých stává skupinou nejsilnější). Jinými slovy: počáteční nerovnoměrné generační osazení obce se vyrovnává asi za 20 let. Trvá však určitá generační pauza, tvořená relativně slabším zastoupením střední generace, která se nachází mezi silně obsazenými póly generace nejstarší a nejmladší.

Tyto obecné rysy demografické situace bylo nutné nastínit zejména proto, že těsně souvisí s problémem, jak toto generační rozvrstvení koreluje s přesuny socio-profesionálními.

## 2.2. Vývoj zastoupení generací v sektorech profesionální činnosti

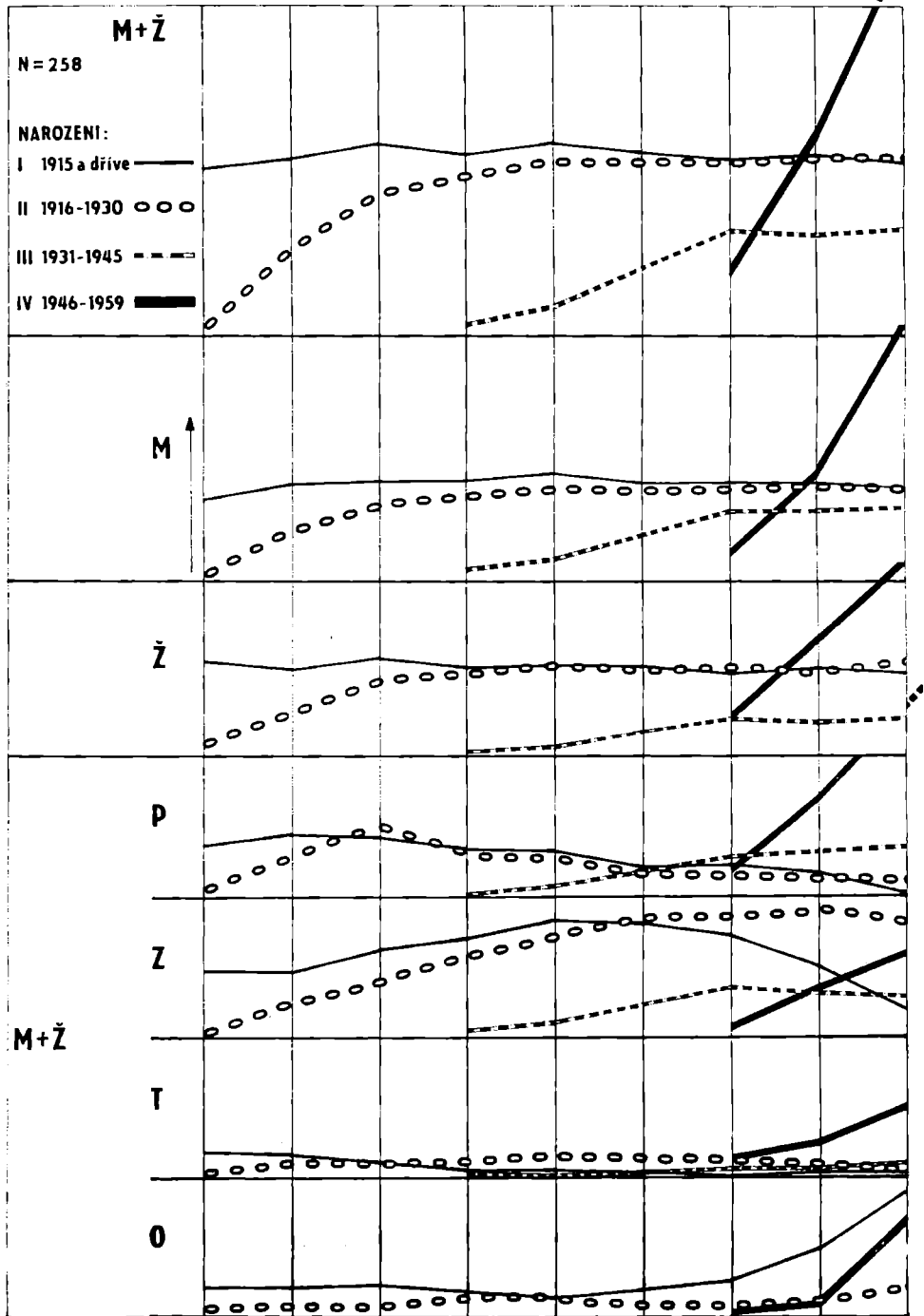
Vývoj zastoupení různých generačních skupin v pětiletých historických etapách a v základních sektorech profesionální činnosti (s rozlišením osob podle pohlaví) je zachycen na grafu č. 10.

První tři grafy vyjadřují přechod od vývoje celkové generační struktury k hlediskům socio-profesionálním. Ukazuje se tu sled nástupu generačních skupin v jejich početním zastoupení: generace I a II jako nositelka vývoje ekonomické aktivity v letech 1945–1960 s rovnoměrným, na stejné úrovni probíhajícími zastoupením mužů a žen v těchto letech; tyto generační skupiny zůstávají až do současnosti početně převažujícím skladebným prvkem obyvatelstva; generace III (nar. 1931–1945) zvyšuje svou přirozenou úlohu do poloviny šedesátých let, avšak zůstává nejméně počet-



**NYNĚJŠÍ OBYVATELÉ - vývoj zastoupení generací  
(v počtech osob nad 15 let)**

**GRAF 10** 1931-35 36-40 41-45 46-50 51-55 56-60 61-65 66-70 71-75



nou skupinou, nikdy početně nepřevážila některou ze dvou nejstarších generací; a na konec pozorujeme prudký nástup nejmladší generace IV, která ve druhé polovině šedesátých let získává absolutní početní převahu.

Tento rytmus generačního vývoje projevuje se i v rytmu osazování základních sektorů profesionální činnosti.

Nejstarší generační skupina I se uplatňovala především v zemědělství, v prvních patnácti letech převažovala i v průmyslu, a to dále než v zemědělství, třebaže zde byla méně početně zastoupena, než v zemědělství. V terciéru byla po válce zastoupena nepatrně a nejslaběji ze všech generačních skupin. V kategorii osob bez pracovního zařazení zaujímá od období 1951–1955 první místo.

Generační skupina II se uplatňovala po roce 1945 rovněž v průmyslu, avšak zaujala první místo v zemědělství po období 1956–1960 a zachovává si je až dosud, tj. je nosnou generací zemědělské výroby od poloviny padesátých let do současnosti. V terciéru je zastoupena nepatrně, v kategorii osob bez pracovního zařazení rovněž, mírně v ní narůstá, ale jako nejslaběji zastoupená skupina.

Generační skupina III začíná nad ostatními převažovat pouze v průmyslu (a to od let 1961–1965), v zemědělství je zastoupena silněji jen než nejmladší skupina, a to pouze pro krátké období let 1961–1965, poté je nejmladší skupinou předstížena. Terciér je u ní zanedbatelný, u osob bez pracovního zařazení nefiguruje.

Generační skupina IV představuje svým počtem i profesionálním zaměřením vpád do generační a profesionální struktury: dominuje od let 1971–1975 v průmyslu a terciéru, příkře vzrůstá v kategorii osob bez pracovního zařazení (hned po nejstarší skupině), v zemědělství se nachází v té době na druhém místě za generační skupinou II. Ve všech aspektech početně převyšuje v té době skupinu III, tj. generaci o jedno místo starší.

Obrátíme-li prvořadou pozornost na sektor profese, projevuje se v něm generační diferenciace takto:

Průmysl: nikdy nepřevažuje nad zemědělstvím (s výjimkou generační skupiny IV) a jeho nositelem jsou sekcesivně generace I a II, od let 1956–60 též generace III, ale jen do nástupu generace IV v letech 1971–1975.

Zemědělství: jeho nositelem jsou téměř výlučně (s výjimkou let 1971–1975) generace nejstarší I a II; v trvání třiceti let je to „zemědělská generace“.

Terciér: významnější roli hraje až od druhé poloviny šedesátých let, a to jako doména nejmladší generace IV.

Osoby bez pracovního zařazení: nárůst podílu nejstarších generací je zde naprosto přirozený; zajímavý je však nárůst podílu (na 2. místě za nejstarší generací I) generace nejmladší: projevuje se tu skutečnost, že tuto kategorii nelze ztotožňovat pouze s důchodci. Je to patrné na jejím vnitřním členění.

V roce 1975 představuje tato skupina 1/3 obyvatel nad 15 let (31,5 %) a má tuto vnitřní strukturu (v ‰):

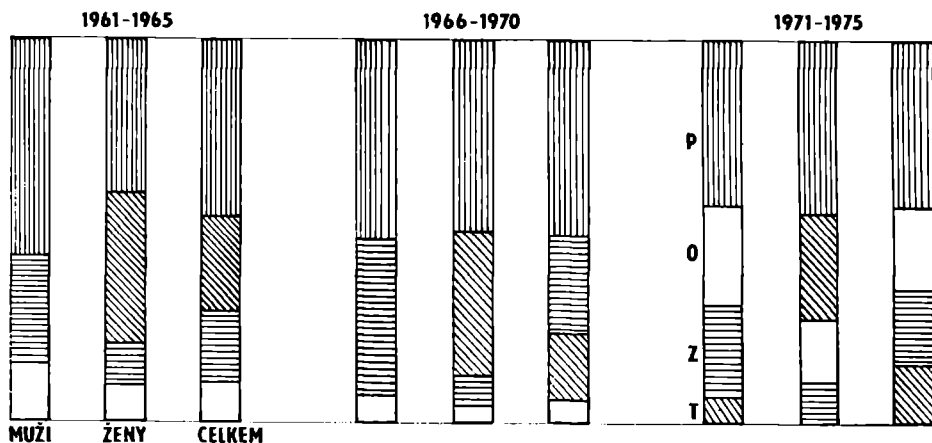
	Muži	Ženy	Celkem
Uční	10	3	13
Studenti středních a vysokých škol	3	2	5
Osoby v produktivním věku mimo ek. aktivitu	4	18	22
Osoby v postproduktivním věku	25	35	60
Celkem	42	58	100

60 % této kategorie tvoří tedy důchodci (se značnou převahou žen), dále následují 22 % osoby v produktivním věku mimo ekonomickou aktivitu (většinou ženy na mateřské dovolené a v domácnosti; zbývající jednotlivci – muži = prezenční služba) a značné procento – 18 % – mladých lidí v profesionální přípravě (učni, studenti, a to většinou muži). U celku obyvatelstva nad 15 let tvoří důchodci asi 1/5. Nárůst kategorie osob bez pracovního zařazení u nejmladší věkové skupiny je tedy dán v zásadě dvěma faktory: rozšiřuje se podíl přípravy na profesi (učební poměr a studium) a mladé ženy nastupují na mateřskou dovolenou.

Z hlediska rolí generací může nás zaujmout nástup nejmladší generace IV, zejména do terciéru, průmyslu a do učebního poměru, resp. na studium. Např. růst terciéru u žen generační skupiny I a II v letech 1946–75 prakticky nulový, terciéru u žen generační skupiny I a II v letech 1946–75 je prakticky nulový, násobně. Provedeme proto bližší rozbor profesionální struktury nejmladší generace IV (tj. k roku 1975 ve věku 16–29 let) (viz graf č. 11).

**GRAF 11**

**NYNĚJŠÍ OBYVATELÉ NAROZENÍ 1946-1959 :**  
sektory jejich profesionální činnosti (v %)



Hlavní rysy profesionální struktury této nejmladší generační skupiny IV by se daly shrnout takto:

- Neustálý růst podílu průmyslu (vždy na prvním místě), a to dokonce také u žen;
- v zemědělství – příkře rostoucí zastoupení mužů (v jednotlivých pětiletích 29, 40 a 25 % mužů, dvojnásobek až šestinásobek mužů nad podílem žen; i to se potom projevuje v celkovém růstu podílu mužů na zemědělství;
- vysoké procento zastoupení terciéru u žen (40, 38 a 27 %);
- v posledních letech prudký růst kategorie osob bez pracovního zařazení, přestože zde prakticky nepřipadají v úvahu přechody do důchodu.

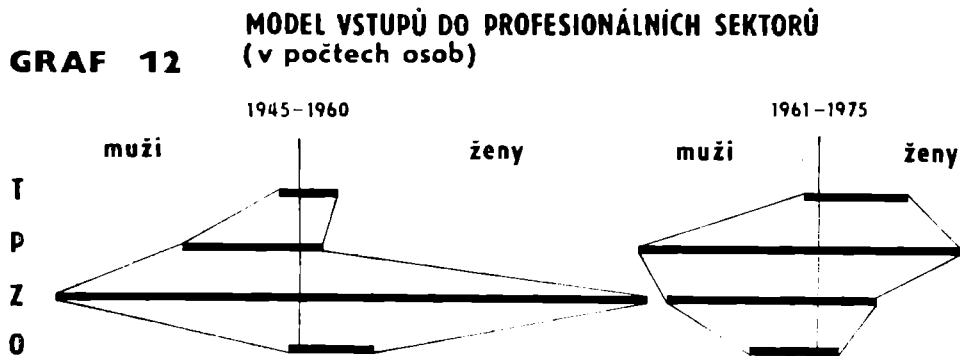
Tyto trendy jsou významnými symptomy urbanizačních procesů: nejmladší generace urychluje růst sektorů průmyslu a terciéru, pokles zaměstnanosti žen v zemědělství a růst podílu mužů na tomto sektoru i růst podílu skupin ne-důchodců (zvl. mužů-učňů a žen-mladých matek) na kategorii osob bez pracovního zařazení.

### 2.3. Dynamika vstupů do profese z hlediska generačního

K osvětlení otázky generačního profilu profesionálních skupin lze použít také údajů o vstupech do sektorů profese. Z jiného hlediska potvrzují a dokreslují naše dosavadní zjištění: v letech 1945–65 rozhodně převládá zemědělství, potom ustupuje průmyslu a rostoucímu podílu terciéru (ten výrazně u žen), při čemž podíl žen na průmyslu je ve srovnání s muži rovněž značný; od druhé poloviny 50. let začínají ve vstupech do zemědělství převažovat muži. Od roku 1966, tj. poprvé v poválečném období, začíná celkový počet vstupů do průmyslu převažovat nad vstupy do zemědělství; v období 1971–75 dokonce počet vstupů do terciéru převyšuje dvojnásobně počty vstupů do zemědělství.

Podíl jednotlivých generací na počtech vstupů do ekonomické aktivity (a do jednotlivých sektorů) projevuje se dosti výrazně: nejstarší generace I a II hrají rozhodující roli v letech 1945–65 (do ekonomické aktivity vstoupily převážně v letech 1945–50), a to zejména v sektoru zemědělství; vstupy z řad střední generace III dominují v letech 1956–65, ještě většinou do zemědělství, ale ve slábnoucí míře; generace IV nastupuje zejména po roce 1965, zvláště do průmyslu, dále pak do zemědělství (muži v letech 1966–70) a terciéru (ženy v letech 1971–75).

Celkový obraz o přesunech v počtech vstupů do profese lze zjednodušit na srovnání dvou patnáctiletých období (viz graf č. 12):



Tyto přesuny, vyjádřeny v procentech, zobrazuje graf č. 13.

Tím však již opět přecházíme od hlediska generačního k socioprofesionálnímu a navíc k otázce profesionální mobility, tj. k problematice přechodů z jednoho sektoru profesionální činnosti do jiného. O tom bude pojednávat 4. kapitola.

---

## 3. RODINA A LOKALITA V PROFESI

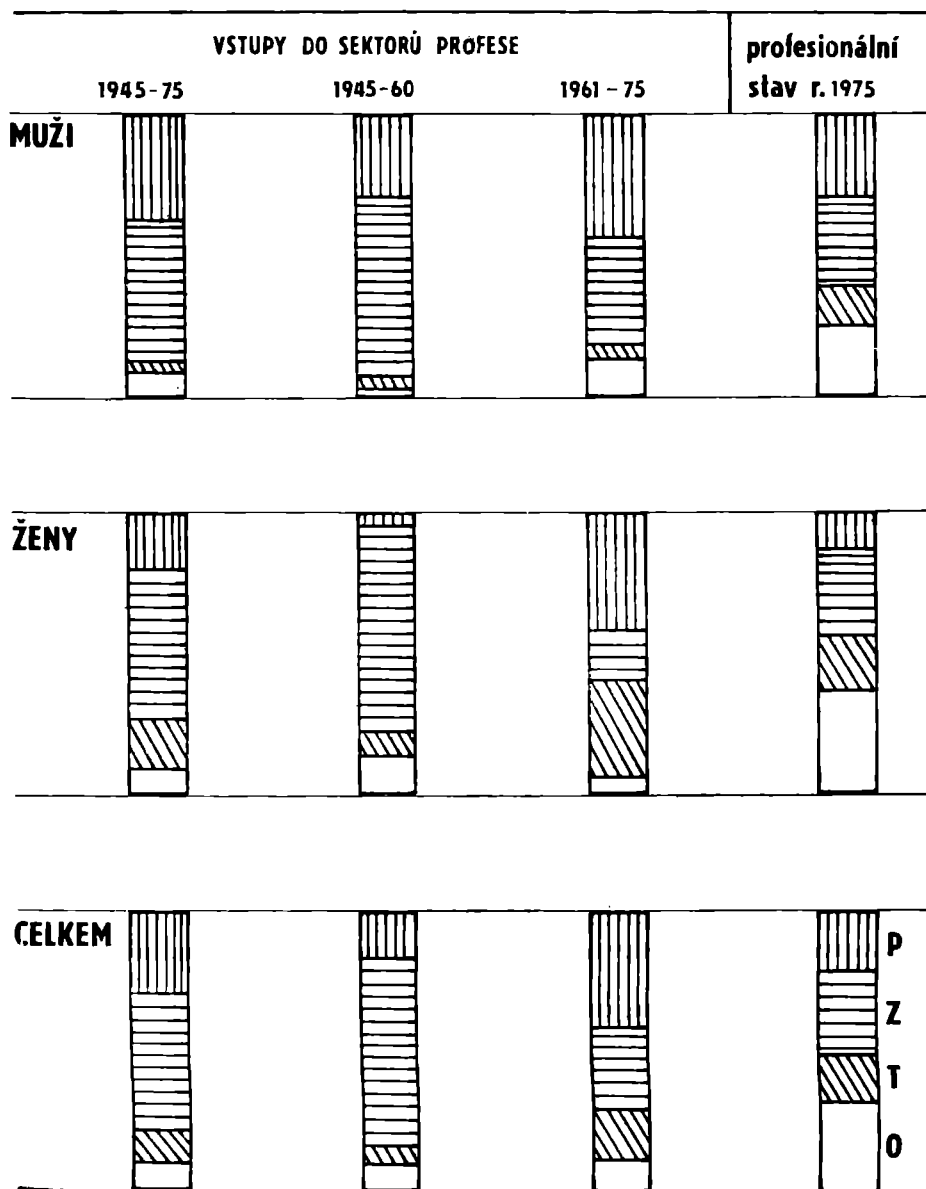
### 3.1. Kombinace profesí u manželských párů

Vedle profese patří rodina nesporně k významným komponentám celkových sociálních vztahů, profilu lokality, způsobu života. Proto jsme zkoumali též sestavu profesí u manželů z hlediska shody (profesionální homogamie) či neshody (profesionální heterogamie) profesí u manželů.

V našich soupisech registrovali jsme 74 manželských párů. Vzhledem k tomu, že jsme se soustředovali na žijící obyvatele, nepočítali jsme osamělé manžele bez

**GRAF 13**

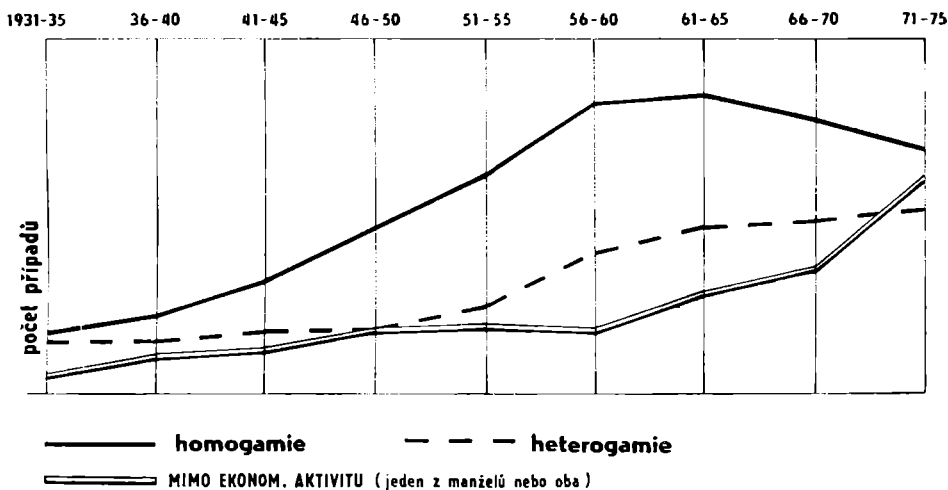
**Vstupy do sektorů profese  
u nynějších obyvatel (v %)**



partnera (ovdovělí, rozvedení). Neměli jsme bohužel k dispozici data uzavření sňatku. Proto jsme profese partnerů zaznamenávali jako partnerské i před uzavřením sňatku, takže tím vyjadřujeme nejen danou faktickou kombinaci profesí, ale též jisté „tíhnutí“ k uzavření sňatku s partnerem určitého profesionálního sektoru. Četní novousedlíci obce v prvních poválečných letech přicházejí již jako manželé; proto sledujeme kombinace jejich profesí již od třicátých let.

Celkový obraz o zastoupení a vývoji profesionální homogamie a heterogamie podává graf č. 14 (v počtech případů). Sledujeme v něm počet manželských párů, u nichž oba partneři pracují v témže sektoru, v různých sektorech anebo se oba (příp. jeden z nich) nacházejí mimo ekonomickou aktivitu.

**GRAF 14** VÝVOJ PROFESIONÁLNÍ HOMOGAMIE A HETEROGAMIE



Ve všech obdobích tedy převažují případy profesionální homogamie nad heterogamií. Od počátku 60. let začíná podíl homogamie mírně klesat a zastoupení heterogamie značně vzrůstá, takže v nejbližší době by se jejich zastoupení vyrovnalo. Tento posun je patrně způsoben dynamikou sociálně ekonomického a socioprofesionálního vývoje: lze jej vyložit poklesem zastoupení žen v zemědělství, růstem úlohy průmyslu a terciéru (přestože je pro ně v obci málo pracovních příležitostí) a s tím související vyšší pravděpodobností, že manželé nebudou pracovat ve stejném sektoru. Podstatný růst (zvláště v posledních deseti letech) případů, kdy se nejméně jeden partner nachází mimo pracovní proces, souvisí především s přirozeným stárnutím obyvatelstva, s věkem.

Pro bližší rozbor profesionální homogamie/heterogamie bude proto vhodné uplatnit hledisko generační.

Případy mimo ekonomickou aktivitu jsou velmi slabě zastoupeny u generačních skupin II-IV. Plných 60 % případů tohoto druhu se vyskytuje u nejstarší skupiny I (což by odpovídalo 60 % podílu důchodců na kategorii osob bez pracovního zařazení), a to nejčastěji jako typ „oba v důchodu“. Nepříliš početné zastoupení těchto případů u generace II se vyskytuje zejména v podobě kombinace, kdy jeden je v důchodu (příp. v domácnosti) a druhý partner pracuje v zemědělství.

Případy profesionální homogamie vyskytují se zejména u nejstarších generací, zvláště u generace II (protože u generace I vzrůstá podíl případů mimo ekonomickou aktivitu); u nejmladší generace IV je celkový počet manželství zatím relativně nízký, avšak nejsilněji je u ní zastoupena právě profesionální homogamie. Povaha kombinací profesí v případech homogamie se výrazně mění s generační skupinou: typ „oba v zemědělství“ je nejčastěji zastoupen právě u nejstarších generací I a II (jež jsme nazvali „zemědělskými“ generacemi), zatímco u generace III je rovnoměrně zastoupen typ „oba v zemědělství“ a typ „oba v průmyslu“; v tomto smyslu jde jakoby o gene-

raci „přechodu“, protože v nejmladší generaci IV je u profesionální homogamie nejčastěji zastoupen typ „oba v průmyslu“ (zatím se však nevyskytuje typ „oba v terciéru“).

Případy profesionální heterogamie: o období od poloviny 50. let by se dalo říci (s výjimkou nejmladší generace IV, kde jsou tyto případy málo zastoupeny a zatím se nevyskytuje typ „průmysl + zemědělství“), že čím je generace starší, tím méně jsou u ní zastoupeny případy heterogamie. Z nich u generace I dominuje typ „průmysl + zemědělství“, u generace II jsou rovnoměrně zastoupeny kombinace průmyslu nebo terciéru se zemědělstvím (typ „průmysl + terciér“ není zastoupen), u generace III je heterogamie na prvním místě, s mírně klesajícím podílem kombinace „průmysl + zemědělství“ a s mírně rostoucím podílem kombinace terciéru s průmyslem nebo se zemědělstvím.

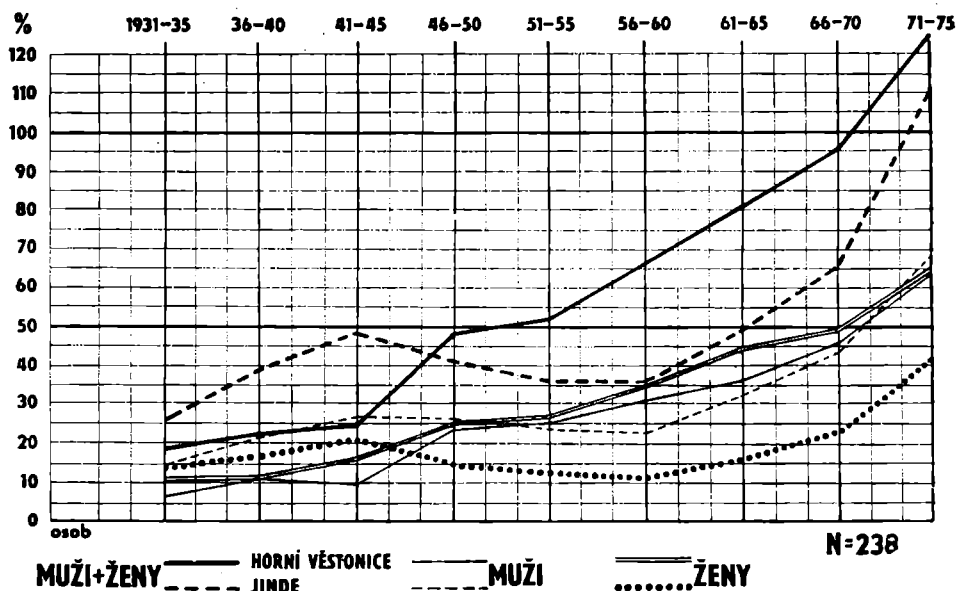
### 3.2. Místo výkonu profese

S otázkou profesionální homogamie a heterogamie úzce souvisí problém místa výkonu profese: vyjadřuje sociálně ekonomické změny, vývoj pracovních možností, rozdílné vztahy generačních skupin a pohlaví, vývoj jejich preferencí atd. Pro velké množství různorodých dat (zachycovaných navíc v jejich proměnlivosti za poměrně dlouhý časový úsek), jež bylo nutno ručně zpracovat, omezili jsme otázku místa výkonu profese na alternativu „v obci – mimo obec“. Otázka nebyla rovněž korelována se sektorem profese (bylo by totiž nutné např. zaznamenávat změny místa výkonu profese, třebaže většinou šlo o týž sektor, ale v různých místech). Sledujeme tedy lokalitu profese ve vztahu k historickým etapám, k pohlaví a generační skupině.

Na grafu č. 15 je místo výkonu profese dáno do vztahu k historickému období a k pohlaví (v počtech osob):

GRAF 15

#### MÍSTO VÝKONU PROFESE U NYNĚJŠÍCH OBYVATEL: muži/ženy

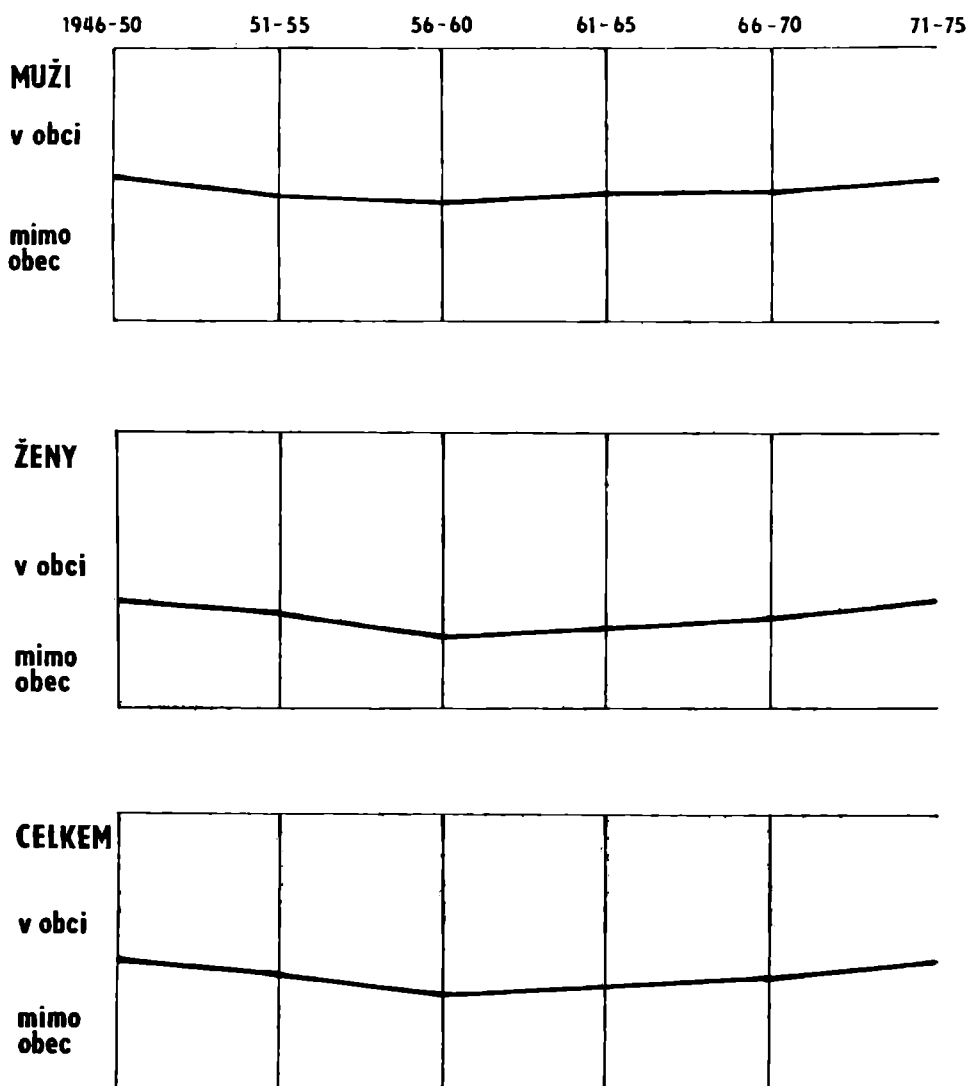


Z hlediska historických etap (vypouštíme období do roku 1945, kdy se nynější obyvatelstvo obce teprve konstitovalo a otázka místa výkonu profese ve vztahu k dané obci před rokem 1945 nemá opodstatnění) můžeme opět pozorovat a vyčlenit dvě období: v letech 1945–60 klesá nebo stagnuje počet osob pracujících mimo obec a příkřeji stoupá zaměstnanost v místě; v letech 1961–75 při zrychleném tempu obecné zaměstnanosti má příkřejší vzestupný trend práce mimo obec.

Z hlediska rozlišení pohlaví lze říci, že muži pracují do roku 1950 spíše mimo obec, potom spíše v místě, od roku 1970 častěji mimo obec; ženy po roce 1945 pra-

## GRAF 16

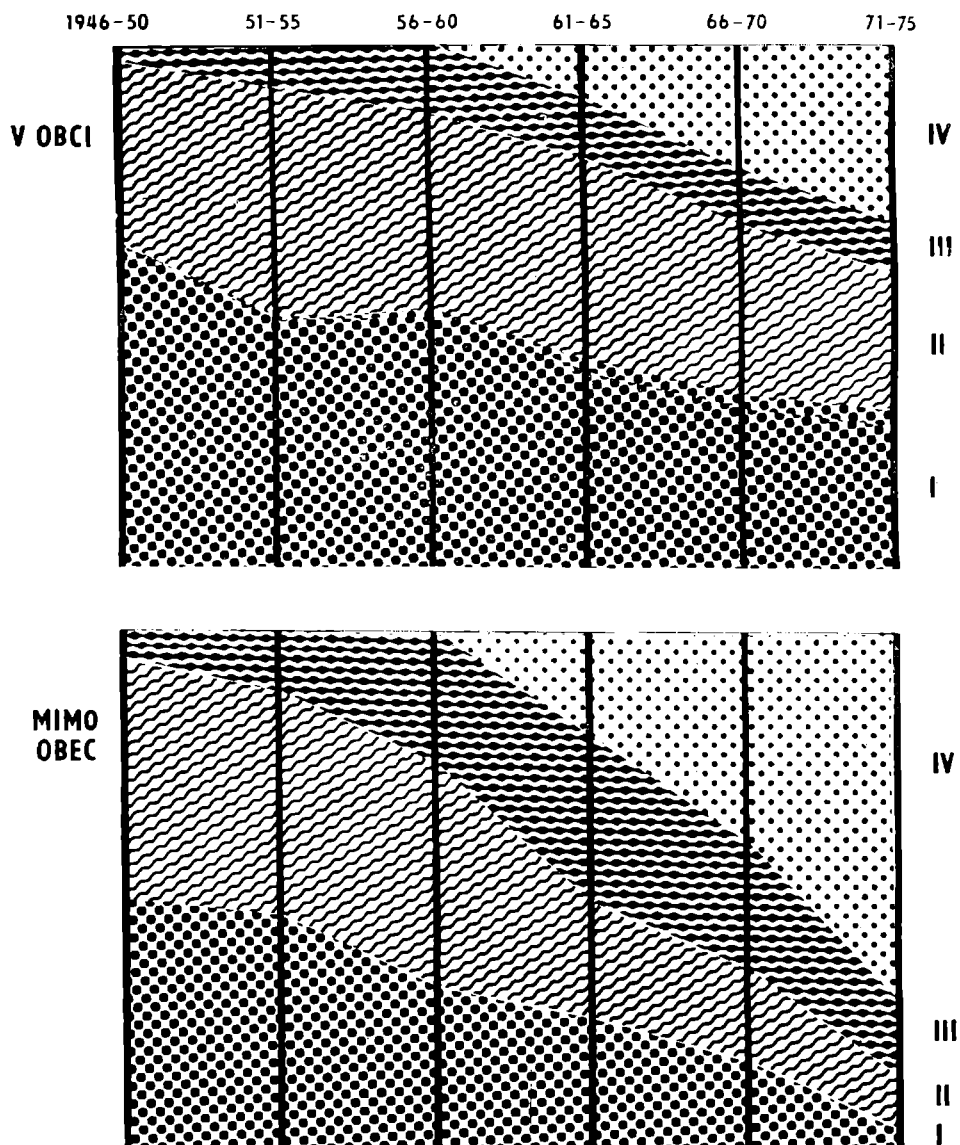
Místo výkonu profese u nynějších obyvatel (v %)





## GRAF 17

Místo výkonu profese u nynějších obyvatel  
podle generačních skupin (v %)



cuji častěji (a to výrazně) spíše v místě (přičemž tendence pracovat v místě nebo jinde jsou u žen vyrovnané). Vezmeme-li obyvatelstvo jako celek (muži + ženy), potom by platilo, že celkově od roku 1945 převažuje práce v místě (až do roku 1960 v prudce rostoucí míře), po roce 1961 se vývoj posunuje výrazněji ve prospěch práce mimo obec, takže při zachování dosavadního trendu (patrném zejména po

roce 1970) by se do 2–3 let dalo očekávat, že se obě složky vyrovnají a dokonce by převahu mohla získat práce mimo obec.

Rozlišení pohlaví můžeme provést rovněž v procentech, tj. z hlediska zastoupení mužů, žen a celku obyvatel v kategoriích „v obci“ a „mimo obec“ (srov. graf č. 16).

Základní zjištění: u mužů, žen i celkově probíhá obdobný „dvoufázový“ proces – v letech 1946–60 vzrůstá podíl práce v obci, v letech 1961–1975 vzrůstá podíl práce mimo obec, vždy však je více zastoupena práce v obci s výjimkou mužů v období 1971–75, u žen je vždy výrazněji zastoupena práce v místě.

Zdánlivě se vztah mezi působením v místě a mimo obec jakoby vrátil zhruba k situaci v prvních poválečných letech. Za těmito celkovými čísly však mohou být ukryty určité změny, a proto je nezbytné posoudit roli generačních skupin v těchto procesech (srov. graf č. 17).

Dvě nejstarší skupiny I a II jsou nositeli převahy práce v obci, a to velmi dlouhou dobu, až do konce šedesátých let, tvoří 75–65 % obyvatel působících v místě. Střední skupina III má již výraznější podíl na práci mimo obec než v obci. A nejmladší skupina IV se i v tomto případě vyznačuje prudce rostoucím podílem zejména na práci mimo obec (v letech 1971–1975 přes 70 % všech pracujících mimo obec).

Tyto změny rolí generací nejsou tedy spjaty jen s prostou generační reprodukcí a s výší věku (např. s tím, že v mladším věku roste podíl práce mimo bydliště a že s rostoucím věkem posiluje se vazba na obec, klesá fyzická a psychická vybavenost pro dojíždění apod.), nýbrž projevují se tu hlubší historicko-sociální posuny: po období výstavby socialistického zemědělství a nedostatku pracovních sil v tomto sektoru dochází k určité saturaci a pracovní příležitosti se objevují spíše mimo obec, přičemž však nadále zůstává výhodné v obci bydlet, popř. časem přejít k zaměstnání v místě.

Tyto výpovědi můžeme doložit např. tím, že dvě nejstarší generace I a II vždy (i v dobách, kdy jejich příslušníci byli mladí) pracovali především v obci a že generace II (a tím spíše generace IV) byla vždy početněji zastoupena v zaměstnáních mimo obec než v obci. Dalším nepřímým důkazem by mohla být tato skutečnost: u všech generačních skupin se na práci mimo obec ve značné a rostoucí převaze podílejí muži (u skupiny I cca 10 : 7, u skupiny II cca 10 : 5, u skupiny III cca 10 : 3) a zdánlivě tak navozují závěr, že s přechodem k mladším věkovým skupinám a s růstem časové vzdálenosti od roku 1945 roste podíl mužů na zaměstnání mimo obec. Avšak tato linearita historicko-generační je transformována novými sociálně ekonomickými a historickými faktory: uvnitř nejmladší věkové skupiny IV je již vztah muži–ženy značně vyrovnaný: v letech 1961–1970 cca 10 : 10, v letech 1971 až 1975 cca 10 : 8.

---

#### 4. PROFESIONÁLNÍ MOBILITA

Důležitou (a do jisté míry syntetizující) složkou našeho tématu je otázka profesionální mobility, tj. pohyby z profese do profese, z jedné socioprofesionální skupiny (či sektoru) do druhé, popř. pohyb uvnitř dané profese, profesionální skupiny, sektoru ekonomické aktivity. K postizení těchto změn můžeme použít dvou hledisek:

- celkové přehledy o výstupech a vstupech, o přechodech z/do profese (abstrahující od konkrétních sociálních subjektů, kteří jsou jejich nositeli),
- sledovat tyto změny se zřetelem ke konkrétním jednotlivcům, ke kontinuitě konkrétních profesionálních drah.

#### 4.1. Dynamika výstupů a vstupů u nyníšších i odešlých obyvatel

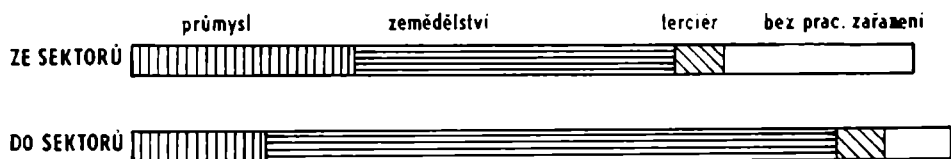
Toto hledisko se zabývá celkovými rysy profesionální mobility, přičemž sledujeme zde vazebnost mezi výstupy a vstupy, která právě nejzřetelněji vyjadřuje pohyb v profesích, směřování *od - k* (třebaže zde odhlížíme od toho, zda tito lidé u nové profese zůstali). Profesionální pohyb sledujeme na změnách sektorů profesionální činnosti, a to u obyvatel nyníšších i odešlých.

##### Přechody z/do sektoru profese u nyníšších obyvatel

Většina nyníšších obyvatel přišla v letech 1945–1950, a to z/do těchto sektorů profese:

### GRAF 18

#### Počet přechodů nyníšších obyvatel v letech 1945–1950



Vztahy mezi výstupy a vstupy jsou tedy u průmyslu 1:0,6, u zemědělství 1:1,7, u terciéru 1:1, u osob bez pracovního zařazení 1:0,3. Při osazování obce dochází tedy v prvních poválečných letech především k podstatnému přesunu do zemědělství, ke zmenšení počtu osob v průmyslu o 65 % a kategorie osob bez pracovního zařazení o 35 %. Tato počáteční profesionální mobilita se vyznačuje tím, že spíše ženy působí úbytek pracovníků v průmyslu a zejména v kategorii osob bez pracovního zařazení (přecházejí z domácnosti do pracovního procesu), mírně posilují terciér a pronikavě zejména zemědělství. Nejvíce pracuje v zemědělství generační skupina II, do pracovního procesu z domácnosti přecházejí zejména ženy generační skupiny I a II. Nejméně často opouštějí průmysl příslušníci generace III.

V letech 1951–1960 jsou výstupy/vstupy zastoupeny velmi malým počtem. Ten se zvyšuje až od počátku šedesátých let a od té doby též výrazně převažují (a prudce rostou) vstupy do profese nad výstupy z dřívější profese: dorůstající generace se teprve zapojuje do pracovního procesu, doplňuje zemědělství, od poloviny šedesátých let přechází výrazněji často do průmyslu a poměrně značně do terciéru.

##### Odchody z/do sektoru profese u odešlých obyvatel

Za léta 1945–1960 vyskytuje se velmi malý počet odchodů z obce (z toho do roku 1955 žádný do zemědělství). K většímu počtu odchodů dochází až po roce 1961, a to v převážné míře do průmyslu, v menší míře do zemědělství a terciéru. V počtech přechodů z/do jsou zemědělci a terciér zastoupeny vyrovnaně, rychleji se však posiluje terciér a nejvyšší tempo mají přechody do průmyslu. Zpravidla jde o mladé lidi, kteří již mimo obec pracovali (většinou v průmyslu a terciéru) a nyní se tam odstěhovali (blíže k zaměstnání, při příležitosti sňatku apod.). Tvzení, že převažují spíše tyto důvody, lze doložit také tím, že struktura sektorů, jež odcházející opouštějí, neliší se příliš od struktury sektorů, do nichž zůstávající (nynější) mladí obyvatelé vstupují.

## 4.2. K typologii socioprofesionální mobility

Pohyb v profesích pokusili jsme se postihnout rovněž u konkrétních lidí. Sledovali jsme změny uvnitř základních sektorů a změny mezisektorové, a to v letech 1945 až 1975. Vypustili jsme jednak ty případy, kdy šlo o relativně stabilní výkon profese, bez výraznějších změn její povahy a postavení v profesi (např. muž pracující vždy jako zedník), jednak mladé pracovníky, kteří plynule přešli od průpravy k příslušné profesi (např. po vyučení nastoupil jako opravář nebo po absolvování odborné školy jako zootechnik), tj. zpravidla k první profesi, kdy pro malý časový odstup nepřipadají změny profese ještě v úvahu. Nezaznamenávali jsme ani etapu ukončení ekonomické aktivity, protože nám šlo především o postižení typu profesionálních změn.

Takto jsme získali přehled o profesionálních drahách celkem u 137 osob. Nejvýrazněji byla zastoupena mobilita uvnitř zemědělství (48 % případů) a mobilita mezisektorová (38 % případů), podstatně méně jsou již zastoupeny změny uvnitř průmyslu (9 %) a uvnitř terciéru (5 %). Tyto vztahy jsou spoluurčeny povahou lokality, mírou zastoupení socioprofesionálních skupin, a současně vyjadřují povahu a hloubku celkových společenských změn u nás.

## 4.3. Pohyb profesí uvnitř jednotlivých sektorů

Průmysl není příliš početně zastoupen. Vzhledem k členitosti průmyslové výroby jde zde o profesionální změny značně různorodé; jejich společným jmenovatelem je však ta skutečnost, že v 75 % případů jde o přesuny ke kvalifikovanější práci průmyslového dělníka. Jako typické případy bychom mohli uvést přechod kováře na místo montéra, dělnice na místo jeřábnice, textilní dělnice na místo mistrové.

Změny v oblasti zemědělství jsou nejpočetněji zastoupeny a zároveň představují změny nejhomogennější. Základními typovými případy jsou přechody z postavení samostatného rolníka a ženy v domácnosti do profese družstevníka (popř. pracovníka státního statku) – ve 2/3 případů – a přechody z postavení zemědělského dělníka do profese družstevníka (popř. traktoristy) – 1/3 případů (někdy jsou tyto poslední přechody zprostředkovány obdobím „soukromý rolník“). Dalo by se říci, že (v tomto rozmezí) třetina dnešních pracovníků zemědělství pochází z řad zemědělských dělníků, třetina z řad soukromých rolníků a třetina z kategorie žen v domácnosti.

Nejméně jsou zastoupeny typy změn uvnitř terciéru (úměrně tomu, že terciér po většinu poválečného období netvořil v obci významněji zastoupený sektor a že růst jeho podílu je do značné míry až dílem generace nejmladší, která teprve začíná svou profesionální dráhu a zde není zaznamenána). Tato oblast představuje především rozmanité služby a společným jmenovatelem profesionální mobility zde je postup v profesi o 1 stupeň výše do řídicí funkce (vedoucího pošty, prodejny apod., nebo do funkce ředitelky školy).

## 4.4. Mezisektorová mobilita

Na druhém místě za změnami uvnitř zemědělství je to mobilita nejpočetněji zastoupená a současně nejčlenitější, protože vyjadřuje značnou dynamiku sociálních změn a velký počet možných variant.

Nejvýrazněji mezi nimi převažují přechody z průmyslu do zemědělství (45 %), a to zejména z postavení průmyslového dělníka do kategorie družstevníků, mechanizátorů, v některých případech pak z profese průmyslového dělníka do řídicích a správních funkcí v zemědělství.

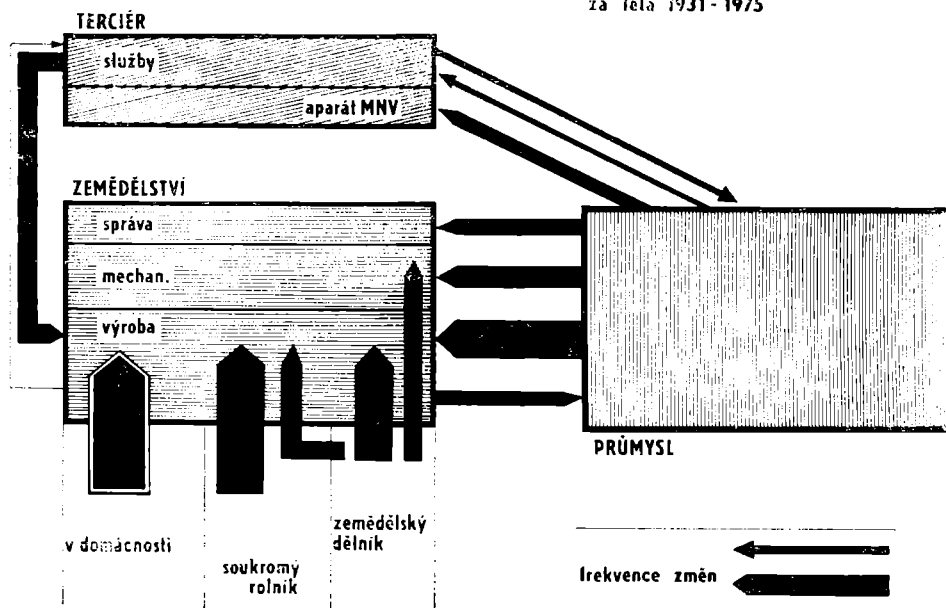
V podstatně menší míře (celkem 30 %) jsou zastoupeny přechody z průmyslu do terciéru (zejména z postavení dělníka do řídicích funkcí mimo oblast zemědělství, např. do aparátu MŇV a oblasti služeb) nebo z terciéru do zemědělství (většinou z oblasti služeb do zemědělství).

Ostatní varianty (např. z terciéru do průmyslu nebo ze zemědělství do terciéru) se vyskytují v míře zanedbatelné.

V oblasti mezisektorových přesunů se tedy dosud ještě nejvýrazněji projevují přesuny od průmyslu k zemědělství, dále náznaky rostoucí úlohy terciéru a poměrně malé přesuny do průmyslu. Nutno ovšem podtrhnout, že se tyto výpovědi týkají spíše střední a starší vrstvy ekonomicky činného obyvatelstva, nezahrnují úlohu nejmladší generace (která – jak jsme viděli – vnáší do socioprofesionální struktury a do jejího vývoje značné změny) a vyjadřují především minulost, dosavadní dlouhé období extenzivního rozvoje a budování zemědělství v pohraničí. Tento minulostní obraz jsme se pokusili znázornit na grafu č. 19.

**GRAF 19**

Schéma socioprofesionální mobility nynějších obyvatel  
za léta 1931-1975



S těmito výhradami mohli bychom významnější sociální mezisektorové přesuny charakterizovat takto:

- průmyslový dělník přechází do zemědělství, posiluje jeho průmyslové prvky, a to zejména jako mechanizátor nebo jako pracovník v řídicích a správních složkách zemědělského závodu a obce;
- představitelé některých tradičních řemesel, živností nebo služeb přecházejí zde do zemědělství, méně do průmyslu nebo terciéru;
- ostatní přechody do průmyslu (nepřilíš početně zastoupené) znamenají přechod ke kvalifikovanější práci; vůbec přesuny mezi sektory většinou nejsou jen přechodem do jiného sektoru, ale do vyššího, po stránce kvalifikace i sociální role náročnějšího, odpovědnějšího socioprofesionálního postavení;
- tato výpověď se týká také téměř poloviny přechodů z průmyslu do zemědělství a většiny přechodů do průmyslu a terciéru (což naznačuje, že poslední dva sektory otvírají zatím větší možnosti zlepšit si postavení v profesi).

## 5. SHRNU TÍ

### Hlavní trendy socioprofesionálního vývoje v letech 1945—1975

Při zkoumání socioprofesionálního vývoje obce za třicet poválečných let probírali jsme postupně a v různých souvislostech řadu podstatných aspektů této problematiky, jako je skladba profesí, úloha mužů a žen, diferenciací generačních skupin, zastoupení základních sektorů ekonomické aktivity a jeho vývoj, vztah homogenity a heterogenity profesí u manželských párů, podíl práce v místě a mimo obec a jeho změny atd. Soustředili jsme se na obyvatelstvo nad 15 let, tj. na osoby ekonomicky aktivní (nebo nacházející se již v postproduktivním věku). Nemohli jsme brát v úvahu obyvatele, kteří v letech 1945–1975 do obce přišli a opět se z ní odstěhovali, a přitom nebyli v příbuzenském vztahu k nynějším obyvatelům. Ani u nynějších obyvatel nemůže být náš přehled naprosto úplný: nejasné, nebo nepřesné údaje museli jsme opomenout. Není jich však mnoho: vycházíme z údajů o 250–320 osobách ve věku nad 15 let, a tím z přehledu o tak výrazné většině obyvatel, že získané údaje lze – přes nezbytné mezery – považovat za dostatečně reprezentativní. Ani po věcné stránce nemůžeme říci, že by již nebylo co zkoumat a že by náš přístup vyčerpal všechny možnosti. Přesto však se domníváme, že v závěru lze podat určitý obraz o základních rysech socioprofesionální struktury obce a o jejích významných proměnách.

Obecně historicky vzato, jde především o celospolečenské změny, spjaté s vývojem naší země po osvobození Československa Sovětskou armádou v roce 1945 a s revolučním přechodem od kapitalismu k socialismu. Pronikavé sociálně ekonomické a třídní přesuny se pochopitelně nemohly neprojevit rovněž ve struktuře socioprofesionální. Vedle toho spolupůsobily tu faktory specifické a místní, dané tím, že se obec formovala v rámci poválečného osídlování pohraničí a že tedy celospolečenské přeměny probíhaly tu za zvláštních podmínek. Při našem zkoumání jsme se na každém kroku setkávali s tímto prolínáním celospolečenských a místních, obecných a specifických procesů. Z rozboru jednotlivých stránek těchto procesů nám vyplynulo, že v třicetiletém vývoji obce se rýsují dosti zřetelně dvě základní etapy, navzájem značně odlišné: léta 1945–1960 a léta 1961–1975, přičemž nositelem směrodatných znaků je v prvním patnáctiletí jeho počátek (první poválečná léta) a v druhém patnáctiletí – jeho vyústění (poslední léta).

Hlavní rozdíly těchto dvou etap socioprofesionálního vývoje by se daly shrnout takto:

1945–1960

Na počátku tohoto období formuje se základní sestava ekonomicky činného obyvatelstva (40–45 % dnešních obyvatel nad 15 let), po roce 1950 narůstá již jen velmi mírně.

Ekonomicky činné obyvatelstvo přichází do obce především ze zemědělství, dále z průmyslu a z postavení osob bez pracovního zařazení (většinou ženy v domácnosti), v malé míře z terciéru. Dochází k jejich podstatnému přesunu do zemědělství (1 : 1,7), ke zmenšení počtu osob v průmyslu o 65 % a kategorie osob bez pracovního zařazení o 35 %. V té době pracuje 60 % žen a 50 % mužů v zemědělství, asi 45 % mužů v průmyslu, asi 23 % žen je v domácnosti. V letech 1956–1960 podstatně tyto tendence zesilují, kulminuje extenzivní rozvoj zemědělství a do práce se zapojuje rostoucí počet osob: v zemědělství pracuje 60 % mužů a 70 % žen; vedle toho je významněji zastoupen již jen průmysl u mužů – 30 %. Klesá tedy zastoupení v průmyslu (a to spíše u žen) i počet osob mimo ekonomickou činnost (zvláště proto, že ženy z domácnosti přecházejí do zaměstnání). Terciér nemá výraznější zastoupení, celkově asi 8 % (s mírnými náznaky rostoucí role žen).

Poměrně malý je počet odchodů z obce (zvyšuje se až po roce 1961), a to

v převážné míře do průmyslu, v menší míře do zemědělství a terciéru. Zpravidla jde o mladé lidi, kteří již mimo obec pracovali (většinou v průmyslu a terciéru) a nyní se tam odstěhovali blíže k zaměstnání, při příležitosti sňatku atd.

Základní vrstvu obyvatelstva nad 15 let tvoří v tomto období generační skupina I (nar. 1915 a dříve) a II (nar. 1916–1930) – až do počátku šedesátých let. Obě reprezentují 85–80 % obyvatel; nejslabší zastoupení měla a má skupina III (nar. 1931–1945), která teprve vstupuje do pracovního procesu. Dvě nejstarší generace jsou zároveň nosnými „zemědělskými“ generacemi.

Zastoupení žen převažuje nad muži zejména v zemědělství, dále v terciéru a v kategorii osob bez pracovního zařazení. Naproti tomu průmysl je převážně „mužskou“ záležitostí.

Do roku 1960 převažuje výrazně počet profesionálně homogenních manželství nad heterogenními. Nejstarší „zemědělské“ generace I a II mají na tom největší podíl, přičemž u nich je nejvíce zastoupen typ „oba v zemědělství“. Případy profesionální heterogamie se u těchto generací nejčastěji vyskytují v kombinaci „průmysl + zemědělství“.

S tím je spojeno i místo výkonu profese. V poválečném období klesá nebo stagnuje počet osob pracujících mimo obec a příkřeji stoupá zaměstnanost v místě, přičemž ženy výrazně častěji pracují v místě. Dvě nejstarší generace I a II celou dobu tvoří 65–75 % obyvatel působících v místě.

V období 1945–1960 dochází z hlediska socioprofesionální mobility k významnému procesu formování družstevních rolníků. Nejčastějšími změnami jsou právě změny uvnitř zemědělství: z 1/3 jde o přechod z postavení zemědělského dělníka do řad družstevníků, z 1/3 z postavení soukromého rolníka a z 1/3 z kategorie žen v domácnosti. Navíc se zemědělství posiluje z oblasti průmyslu: přechody z průmyslu do zemědělství tvoří polovinu všech mezisektorových přechodů. Společensky významnou úlohu zde hrají přechody (třebaže nepočtené) z postavení průmyslového dělníka do řídicích a správních funkcí v zemědělství (popř. do profese mechanizátora, toto však výrazněji až ve 2. polovině šedesátých let) a národním výboru.

1961–1975

Značným tempem roste počet ekonomicky činných osob; střední generace III (nar. 1931–1945), tj. skupina relativně nejslabší, dosáhne mírného nárůstu a svého maxima (24,2 %), avšak jen na krátkou dobu, na pětiletí 1961–1965. Od druhé poloviny šedesátých let je předstížena výrazně větším a prudce rostoucím podílem generace IV, nejmladší, narozené po roce 1945; v pětiletí 1971–1975 se tato skupina 15–29letých stává skupinou nejsilnější.

V zastoupení sektorů dochází ke značným přesunům: klesá podíl práce v zemědělství (u mužů z 52 na 33 %, u žen příkřeji – z 62 na 27 %), mírně narůstá podíl na průmyslu (a to díky příkrému vzestupu podílu žen z 9 na 25 %, zatímco podíl mužů mírně klesá z 38 na 34 %), takže dochází k vyrovnání mezi zemědělstvím a průmyslem (oba sektory à 31 %), k růstu terciéru (na 11 %, zvláště díky ženám) a příkrému růstu počtu osob bez pracovního zařazení na 27 % (zčásti díky přirozenému stárnutí obyvatel, zčásti díky tomu, že část nejmladší a nepočtenější generace se ještě nachází v profesionální přípravě (učební poměr, studium).

Největší podíl na vstupech do zaměstnání má nejmladší generace (nikoli tedy nově příchozí), přičemž struktura sektorů, do nichž odcházející vstupují, neliší se od struktury sektorů, do nichž vstupují setrvávající: vyjadřuje se tím zaměření nejmladší generace i obecné trendy – pokles počtu osob v zemědělství, zesílení průmyslu a terciéru.

Při mírně klesající roli nejstarších generačních skupin I a II začíná generační skupina II převažovat nad ostatními pouze v průmyslu (a to od let 1961 do 1965), v zemědělství je zastoupena silněji jen než nejmladší skupina, ale pouze na krátké

období 1961–65, poté je předstížena nejmladší skupinou IV, která v letech 1971 až 1975 ve všech aspektech převyšuje role skupiny o jednu generaci starší a stává se nosnou generací soudobého vývoje.

Projevuje se to v těchto směrech: roste podíl průmyslu (a to také u žen): při celkovém poklesu podílu zemědělství příkře roste zastoupení mužů v zemědělství (v letech 1961–1975 je to dva až šestkrát více mužů než žen), zatímco ženy podstatněji osazují terciér (30–40 % žen). Od roku 1966 začíná poprvé v poválečném období počet vstupů do průmyslu převažovat nad vstupy do zemědělství, v období 1971–75 dokonce počet vstupů do terciéru výrazně převažuje počty vstupů do zemědělství. Růst zastoupení mužů v zemědělství je spjat s přibližováním zemědělství průmyslové výrobě: např. podíl mechanizátorů (= muži) na počtu všech osob pracujících v zemědělství vzrostl za léta 1961–75 na 25 %.

Zastoupení žen (při vstupech do profese) převažuje nad muži pouze v terciéru, v průmyslu se jim pomalu vyrovnává, zatímco muži podstatně častěji vstupují do zemědělství a přecházejí do kategorie osob bez pracovního zařazení (tedy do dvou oblastí, které byly spíše „ženskou“ záležitostí).

Od počátku šedesátých let začíná klesat podíl profesionální homogamie, zastoupení heterogamie značně vzrůstá, takže v nejbližší době by se oba typy vyrovnaly. Tento pohyb souvisí s poklesem zastoupení žen v zemědělství, s růstem úlohy průmyslu a terciéru a tedy s vyšší pravděpodobností, že manželé nebudou pracovat ve stejném sektoru. Z profesionálně homogenních manželství začíná u generace III a zvláště u generace IV převažovat typ „oba v průmyslu“, zatímco profesionální heterogamie zaujímá první místo u generace III s mírně klesajícím podílem kombinace „průmysl + zemědělství“ a mírně rostoucím podílem kombinace „terciér + průmysl nebo zemědělství“.

S tím souvisí příkrější celkový růst počtu osob, které pracují mimo obec, takže při tomto vývoji (zvláště po roce 1970) lze do 2–3 let očekávat, že se obě složky vyrovnají, dokonce by mohla získat převahu práce mimo obec. Velký podíl tu má generace IV: v letech 1971–75 tvoří přes 70 % všech pracujících mimo obec.

Rostoucí role průmyslu a terciéru je nesporně spjata se saturací zemědělství, s rostoucími možnostmi profesionální mobility v oblasti průmyslu a terciéru, přičemž to neznamená ještě, že nejmladší generace opustí obec. Ponechává si tu bydliště, popř. může časem nahrazovat starší a v místě i pracovat.

Z těchto vývojových procesů vytvořila se za 30 let tato socioprofesionální struktura nynějších obyvatel (stav k roku 1975).

Vydeme-li z celku všech obyvatel (včetně dětí do 15 let), pak zemědělství dělníci (pracovníci v rostlinné a živočišné výrobě, mechanizátoři) tvoří 23 % všech obyvatel, průmysloví dělníci 16 %, provozní pracovníci 7 %, duševní pracovníci 6 %, osoby bez pracovního zařazení 24 %, děti do 15 let 24 %. Polovina obyvatel je tedy ekonomicky neaktivní, druhá polovina je zapojena v pracovním procesu. Celek obyvatel tvoří 48 % mužů a 52 % žen.

Z osob bez pracovního zařazení (nad 15 let) tvoří většinu osoby v postproduktivním věku (důchodci) – 60 %, za nimi následuje kategorie osob v produktivním věku, které jsou v daném okamžiku mimo pracovní proces (zejména ženy na mateřské dovolené a v domácnosti) – 22 % a osoby, jež prodělávají svou profesionální průpravu (učební poměr, studium) – 18 % (většinou muži).

Vydeme-li z celku ekonomicky aktivního obyvatelstva (zde představují muži 53 % a ženy 47 %), pak zemědělství dělníci tvoří 45 %, průmysloví dělníci 31 %, provozní pracovníci 15 % a duševní pracovníci 10 % osob v pracovním procesu. Mezi zemědělskými dělníky převládají ze 3/4 pracovníci rostlinné a živočišné výroby (většinou, tj. v dvojnásobném počtu, ženy) a 1/4 tvoří mechanizátoři (traktoristé, opraváři – výhradně muži). Mezi průmyslovými dělníky nacházíme dvojnásobně více mužů než žen, převažují kovodělníci, stavební dělníci (v obou případech muži)



a textilní dělníci (zde převážně ženy). Mezi provozními pracovníky (doprava, obchod, další služby) převažují mírně ženy (nejvýrazněji v obchodě a komunálním hospodářství), mezi duševními pracovníky (zvláště pedagogickými, administrativními aj.) převažují ženy výrazně (s výjimkou zemědělských techniků).

K profesím výhradně nebo převážně „mužským“ patří kategorie zemědělských mechanizátorů, zpracovatelů kovů, stavebních dělníků a dělníků při těžbě surovin. K profesím výhradně nebo převážně „ženským“ patří práce v administrativě, v živočišné výrobě, v obchodu, školství, v textilním průmyslu a rostlinné výrobě.

Vyjdeme-li z celku obyvatelstva nad 15 let (zde představují muži 49 % a ženy 51 %), pak zemědělství dělníci tvoří 31 %, průmysloví dělníci 21 %, provozní pracovníci 9 %, duševní pracovníci 7 % a osoby bez pracovního zařazení 32 %.

Podle základních sektorů ekonomické činnosti (včetně osob nad 15 let bez pracovního zařazení) v zemědělství a průmyslu pracuje po 30 % osob. Tentýž podíl mají osoby bez pracovního zařazení a zbývajících 10 % zaujímají pracovníci v terciéru (do terciéru nepočítáme ty provozní a duševní pracovníky, kteří pracují v průmyslu nebo v zemědělství; tyto poslední dva sektory rozšiřují se zde o nedělnické profese daného sektoru).

Z původní obce, jejíž obyvatelé pracovali převážně v zemědělství, vytvořila se zemědělsko-průmyslová a poměrně vyrovnaná socioprofesionální struktura. Některé znaky, ve kterých se dnešní stav shoduje s prvními poválečnými léty a vzbuzuje dojem „návratu“ k nim (např. větší podíl průmyslu, vyšší procento osob pracujících mimo obec), mají rozdílný sociální smysl: v prvním poválečném období se socioprofesionální struktura teprve utvářela, zemědělství se teprve budovalo, rostlo extenzivně a na poměrně nízké úrovni mechanizace, mnozí ještě dojížděli do průmyslových podniků mimo obec. Dnes se socioprofesionální struktura již ustálila, zemědělství bylo saturováno, nabývá stále více charakteru průmyslové výroby (roste úloha techniky, organizace, kvalifikace, řízení), vyrovnala se generační struktura, rozvíjející se průmysl a oblasti terciéru mimo obec přitahují pozornost mladých. Jejich socioprofesionální profil nabývá značné důležitosti: vždyť 60 % všech nynějších obyvatel tvoří osoby do 29 let.

To však se již týká budoucnosti dalšího dynamického vývoje obce.