

Frolec, Václav

Maloroľnické a záhumenkové hospodaření

In: Frolec, Václav. *Horní Věstonice : společenské a kulturní proměny jihomoravské vesnice*. Vyd. 1. V Brně: Univerzita J.E. Purkyně, 1984, pp. [93]-144

Stable URL (handle): <https://hdl.handle.net/11222.digilib/121910>

Access Date: 30. 11. 2024

Version: 20220831

Terms of use: Digital Library of the Faculty of Arts, Masaryk University provides access to digitized documents strictly for personal use, unless otherwise specified.

III. MALOROLNICKÉ A ZÁHUMENKOVÉ HOSPODAŘENÍ

Václav Frolec

S odstupem času, který nás dělí od poválečných dnů, kdy začali do Horních Věstonic přicházet noví osídlenci, aby zde hospodařili a vytvářeli společenský a kulturní život, není snadno rekonstruovat tento významný okamžik v historii obce i celé jihomoravské pohraniční oblasti. První zemědělstí osídlenci z vnitrozemí se stěhovali většinou bez prostředků do kraje pro ně mnohdy neznámého, kde se setkávali s německým obyvatelstvem, které je přijímalo se smíšenými pocity strachu a averze.¹

Řada uchazečů o přidělení usedlosti v Horních Věstonicích byla národními správci, kteří byli ustanoveni podle dekretu čis. 5/45 Sb. ze dne 19. května 1945.² Osídlovací dekret stanovil, že vedle deputátníků a zemědělských dělníků mohli žádat o přiděl půdy a ostatního majetku v pohraničí i zemědělci z vnitrozemí, s výměrou zemědělské půdy do 13 ha, za předpokladu, že tuto půdu i s příslušenstvím odevzdají Národnímu pozemkovému fondu.³ U žadatelů o usedlosti v Horních Věstonicích se vlastnictví pozemků pohybovalo v rozmezí od 0,40 ha do 4 ha. Jenom několik jednotlivců mělo výměru větší: 4,6 ha (Komňa), 5,7 ha (Vápenice), 6,2 ha (Nikolčice), 7,6 ha (Vápenice). Opouštění hospodářství s větší rozlohou půdy v Komni a kopaničářské obci Vápenice lze vysvětlit malou úrodností pozemků v horském terénu moravsko-slovenského pomezí. Rozloha propachtovaných pozemků byla u žadatelů o přiděl půdy v Horních Věstonicích v rozmezí od 0,10 ha do 3 ha. Žádné pozemky nevedlo ze 105 přihlášek 67 žadatelů (63,8 ‰).

Přesto, že podmínkou přidělení zemědělské usedlosti v pohraniční obci měly být zemědělské znalosti,⁴ plně tento požadavek splňovali jen osídlenci z vinařských vesnic Slovácka (především Hodonínska a Hustopečska), kteří měli nejen potřebné rolnické vědomosti, ale i vinohradnické zkušenosti,⁵ které byly ve vinorodém kraji pod Pálavou zvláště důležité. Nejméně připraveni byli po této stránce přistěhovalci z Valašska, kteří přišli z odlišných výrobních i klimatických podmínek.⁶ Podobná situace byla také s Kopaničáři z okolí Starého Hrozenkova a některými dalšími osídlenci.⁷

Místní národní výbor v Mor. Věstonickém okr. Mikulov.

P R O T O K O L

o předání hospodářství

sepsaný dne 1.1.1946 v Mor. Věstonickém za účasti pana předsedy MNV, předsedy osídlovací komise a národního správce Koblíky Josefa Š.40.

Předmětem jest předání obytných a hospodářských budov-inventáře hospodářského zvířectva a nářadí, jakož i všech pozemků k ucelosti patřících.

Obývací místnosti: 1. předělní, 1. světnice, 1. ložnice, 1. prádelna, 1. komora.

Vedlejší místnosti: 1. lisozna, 1. sklep, 1. sýpka, 1. stodola, 1. kůlna, 1. krmák a kd stáj, 1. koňská stáj, 1. veprnice.

Zeřízení světnice č.18 1. skříň, 2. postele, 1. stůl, 1. kama, /stojací-železná/, 3. židle, 1. hodiny, 2. obrazy, .

Zeřízení ložnice: 2. postele, 2. noční stolky, 1. stůl kulatý, 2. skříně, 1. prádelník malý, 1. prádelník větší, 2. duhny/staré/, 6. ehaved, .

Prádelna: 1. příborník/starý/, 1. zahradní stolek.

Komora: 1. moudní truhla, 1. děstěná police, .

Lisozna: 1. dřevěný lis starý, 2. kádě, 1. sud/lejta/, 3. trácky.

Sklep: 12. vinných sudů asi 2.-až 4 hl.

Sýpka: 1. obilní truhlice-mald/, 3. stríkačky do vlnice, 1. vlně-česimdlka/, 1. stodola, 1. vln starý, 1. pluh starý, 1. sečkovice-rozbitá/, 1. brány třídičné 4. brány paprekové-staré/, 1. sečí stroj nepotřebný, 1. fuhar starý systém- 1. pevní vílec-starý/ 1. koňská mlátička-stará-nepotřebná/.

Kůlna: 1. koňská sáně-selské, 1. hoblice-3. pilky, 3. vidle, 2. rýče.

Živoý inventář: 2. kozy, 2. veprti, 2. selce, 2. husy.

Podpsaný prozatímní správce uvedeného majetku se zavazuje, že bude mu svěřený majetek udržovati v pořádku a přidělenou půdu řádně obhospodařovati až do konce rozhodnutí.

Prozatímní správce:

Koblíka Jor.

Předseda osídl. komise;

Máj

Předseda MNV

VĚSTONICE
MOR.

Noví obyvatelé, přicházející ve skupinách anebo jednotlivě do jihomoravské pohraniční obce a představující z 54 % zemědělský proletariát⁹ a z 46 % drobné a střední zemědělce,⁹ žádali o přiděl půdy, na níž by mohli hospodářit a z jejíhož výtěžku by zabezpečili existenci své rodiny.¹⁰ Z žádostí o přiděl půdy vyplývá, že přání a plány nebyly u všech přistěhovačských rodin stejné. Jak je zřejmé z tab. 1,

Tab. 1. Poptávka po půdě – 1945 (podle sociálního původu žadatelů)

Výměra	Zem. děln.	Malozem.	Řemesl.	Deput.	Děln.	Domk.	Střed. roln.	Syn roln.	Živnost. a zam.
Do 1 ha	10,5	4,8	33,3	16,7	–	–	–	–	40
Do 2 ha	7,9	4,8	11,1	–	25	–	–	–	60
Do 5 ha	28,9	9,5	22,2	50	12,5	–	–	50	–
Do 8 ha	31,6	57,1	22,2	33,3	50	50	33,3	–	–
Do 13 ha	18,5	23,8	11,2	–	12,5	50	66,7	50	–
Nad 13 ha	2,6	–	–	–	–	–	–	–	–
	100	100	100	100	100	100	100	100	100

(Údaje uvedeny v %))

největší zájem byl o výměru do 8 ha (31,6 % žadatelů) a do 5 ha (28,9 % žadatelů); povolený maximální přiděl 13 ha vyžadovalo pouze 18,5 % žadatelů (žádost o přiděl nad 13 ha se objevila u 2,6 % žadatelů). Skutečný přiděl půdy byl na jižní Moravě v průměru nižší (5,5 ha na usedlost) než v jiných pohraničních krajích českých zemí.¹¹

Zájem o pozemky byl různý v jednotlivých sociálních skupinách. Zemědělští dělníci chtěli nejvíce výměru do 8 ha a do 5 ha, malozemědělci výměru do 8 ha a 13 ha, řemeslníci výměru do 1 ha, do 5 ha a 8 ha, deputátníci do 5 ha a do 8 ha, dělníci do 8 ha a do 2 ha, domkáři a synové rolníků do 13 ha a do 8 ha, živnostníci

Tab. 2. Poptávka po půdě – 1945 (podle původního bydliště žadatelů)

Výměra	Dol. Bojanovice	Komňa	Kopanice	Valašsko	Ostatní Slovácko	Ostatní kraje
Do 1 ha	5	5,3	–	12,5	–	33,3
Do 2 ha	15	5,3	–	12,5	22,2	10
Do 5 ha	15	26,3	33,3	25	11,2	16,7
Do 8 ha	40	36,8	33,3	25	44,4	33,3
Do 13 ha	20	26,3	33,4	25	22,2	6,7
Nad 13 ha	5	–	–	–	–	–
	100	100	100	100	100	100

(Údaje uvedeny v %))



[19] a zaměstnanci výměru do 2 ha a do 1 ha. Původ obyvatel nehrál v požadavcích osídlenců významnější roli (viz tab. 2.).

Při vlastním přidělování pozemků mělo se dbát na to, aby se vytvářela soběstačná hospodářství. Plán ministerstva zemědělství na přidělování výměry nejméně 5 ha nebyl v jihomoravské pohraniční vesnici přísně dodržován. Největší počet osídlenců obdržel pozemky do 8 ha (59,6 % osídlenců); na druhém místě byly výměry do 2 ha a do 5 ha (po 13,1 % osídlenců), na třetím místě výměra nad 8 ha (8,1 % osídlenců), která v žádném případě nepřesáhla rozlohu nad 10 ha. Skutečný příděl půdy se v Horních Věstonicích v zásadě držel jihomoravského průměru (5,5 ha na usedlost).

Naznačená situace stala se základnou, na které se započal obnovovat hospodářský život jihomoravské pohraniční vesnice, založený na malozemědělské výrobě.

Z etnografického hlediska je v této souvislosti zajímavé sledovat zemědělský inventář – hospodářské nářadí, nástroje a stroje používané při zemědělské práci, které do značné míry podmiňovaly celkovou úroveň zemědělského hospodaření, o němž se nedochovaly žádné přímé doklady a na jehož charakter můžeme usuzovat z výpovědí obyvatel, kteří zde v té době soukromě hospodařili. Cenné informace pak přinášejí archivní dokumenty, především žádosti o přidělení živého a mrtvého inventáře.

[98]



Nová hospodářství, která začala fungovat po usazení přesídlenců, byla vybavena jednak pracovním nářadím, nástroji, event. stroji, které si přivezli osídlenci s sebou z domovských obcí, jednak z inventáře, který jim byl přidělen po příchodu na Mikulovsko. Sledujeme-li po této stránce údaje týkající se dvou nejsilnějších a základních skupin nového osídlení v Horních Věstonicích, tedy obyvatel pocházejících z Dolních Bojanovic na Hodonínsku a Komně na Uherskobrodsku, zjišťujeme, že jen některé sociální skupiny vezly s sebou na vozech zemědělský inventář, jehož chtěly využít při hospodaření v novém prostředí. V obou případech to byli především zemědělství dělníci a malozemědělci. I když v seznamech přivezeného inventáře nebylo uvedeno všechno, ukazuje se, že osídlenci brali s sebou hlavně vozy, pluhy, brány, rýče, motyky, srpy, kosy, vidle, hrábě, vinohradnické nářadí (přesídlenci z Dolních Bojanovic) a menší zemědělské stroje.

Základní vybavení potřebnými zemědělskými nástroji, nářadím a stroji získali noví obyvatelé Horních Věstonic přidělením konfiskovaného majetku po odchodu německého obyvatelstva. Součástí inventáře byly nářadí, nástroje a stroje k obdělávání půdy (pluhy, brány, vály, rýče, motyky, secí stroje), ke sklizni úrody (srpy, kosy, žací stroje, vidle, lopaty, hrábě, cepy, fukary, žentoury, mlátičky), vinohradnické nářadí, nástroje a nádoby. Každá usedlost byla vybavena nezbytným řemeslnickým nářadím a nástroji, dále postroji a pomocnými prostředky pro dobytek a transportními pro-



[21] středky různého druhu (především vozy a saněmi). Početní rozsah zemědělského inventáře se lišil podle velikosti usedlostí (viz příklady v tab. 3.). [22]

Tab. 3. Příklady vybavení usedlostí v Horních Věstonicích – 1945

Výměra půdy

Do 1 ha	Hubená Rozálie, 1902, čp. 65 + 66 (dnešní čís. 98) – motyky 2, rýč 1, vidle 1, sekera 1, škrabačka 1, pilka 1 (SOAB, B 281/104, E/43–3)
Do 2 ha	Klement Karel, 1909, a Marie, čp. 129 + 148 (dnešní čís. 18) – váha dec. 1, oborávač 1, vůz 1, brány 1, motyky 4, sekera velká 1, sekery malé 2, postroj koňský 1, vidle 3, necky 2, sudy 7, pila velká 1, pilky obloukové 2 (SOAB, B 281/105, E/43–3)
Do 5 ha	Tausig Josef, 1891, a Anna, čp. 8 (dnešní čís. 46) – brány 1, válec dřevěný 1, secí stroj 1, pohrabovač 1, mlátička ruční 1, fukar 1, váha dec. 1, trakař 1, lis 1, postřikovací konev 1, mlýnek na hrozny 1, sud 1 hl 1, kádě 2, sud 723 l 1 (SOAB, B 281/105, E/43–4)
Do 8 ha	Lekavý Ladislav, 1911, a Kateřina, čp. 11 (dnešní čís. 49) – pluh jedn. 1, pluh dvoj. 1, brány trojdíl. 1, secí stroj 15řád. 1, řezačka 20 cm 1, plečka jedn. 1, krou-



hačka na řepu 1, žací stroj 1, koňské pohrabačky 1, pařák 1, plužek do vinnohradu 1, vůz lehký 1, vůz těžký 1, saně 1, cirkulárka 1, nádoby na víno 5, postroje koňské 4, vůz na pneumat. 1 (SOAB, B 281/104, E/43-3)

[23]

Nad 8 ha Mlčúch František, 1902, a Růžena, čp. 25 (dnešní čís. 64) – secí stroj 1, brány 1, motor elektr. 1, mlátička 1, žací stroj travní 1, žací stroj obilní 1, pila na dřevo 1, pluhy 4, vozy 4, bryčka 1 (SOAB, B 281/105, E/43-5)

(Další údaje o vybavení usedlostí zemědělským inventářem viz přílohu č. 3.)

Noví obyvatelé jihomoravské pohraniční vesnice započali s pěstováním plodin, pro které tu byly příznivé půdní a klimatické podmínky (obilí, cukrovka, vinná réva). Postupně získávali zkušenosti,¹² které později předávali svým dětem, pracujícím už v zcela jiné ekonomické, společenské i politické situaci. Ze skladby zemědělského inventáře, v němž se často objevují i stroje, usuzujeme, že úroveň rolnické práce postupně nabývala charakter, který měla v té době malozemědělská výroba v blízkých vnitrozemských obcích.

S poválečným osídlováním pohraničí je často spojena představa o „zlatokopech“, kteří přišli do vybavených a zachovalých zemědělských usedlostí. Realita je však mnohem složitější. Vedle poměrně udržovaných usedlostí byl stavební stav řady obytných i hospodářských objektů špatný, někdy až havarijný, jejich vybavení

[101]



[24] málokdy úplné a převážně zastaralé a zchátralé. Výmluvná svědectví o tom skýtají zejména protokoly o předávání hospodářství, které se pořizovaly s jednotlivými uchazeči, obsahující seznam inventáře v jednotlivých obytných i hospodářských prostorech (často s uvedením jeho stavu), soupis domácího zvířectva a údaje o rozloze pozemků patřících k usedlosti (viz přílohu čís. 1).

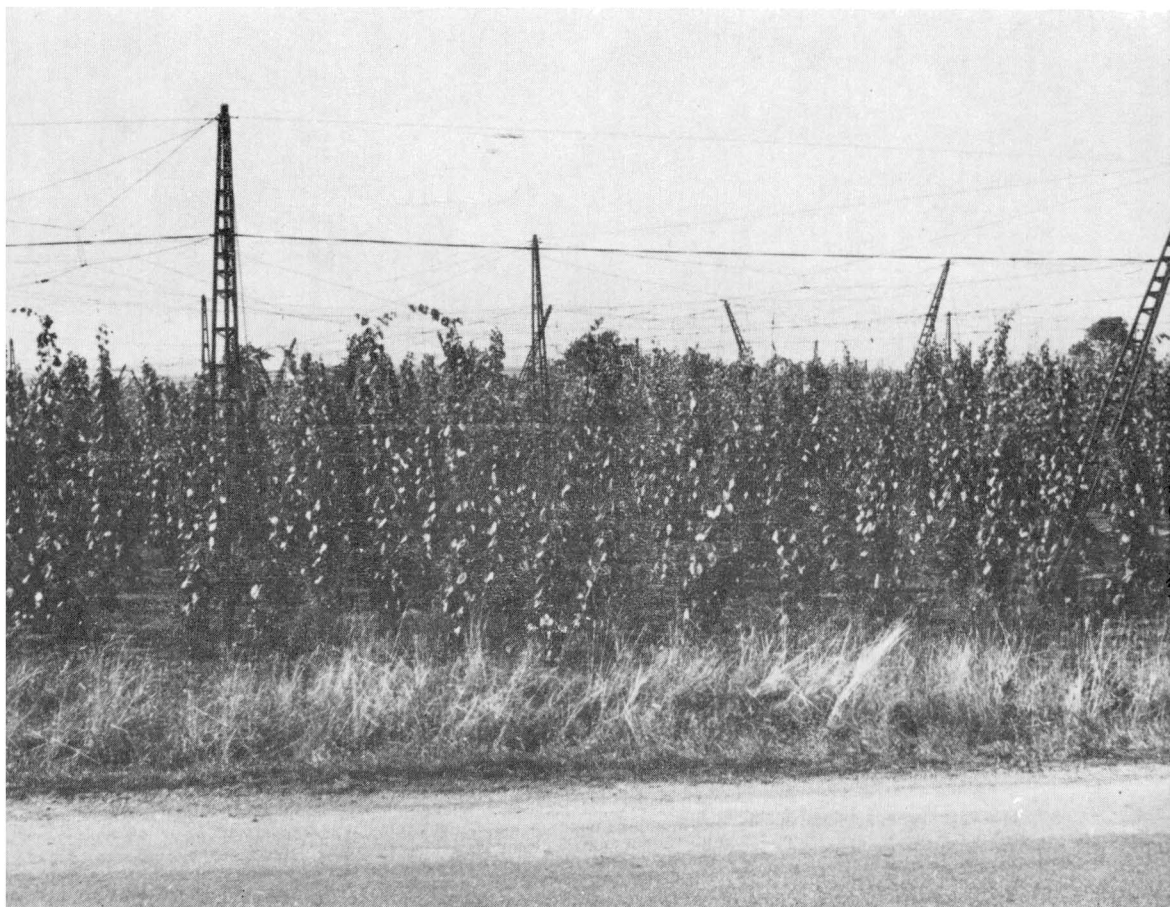
Živý inventář, bez něhož nemohl být zajištěn chod hospodářství i život rodin nových obyvatel Horních Věstonic, tvořila domácí zvířata, která si osídlenci přivedli z původních domovů nebo je získali přidělem z konfiskovaného majetku. Přesídlenci mohli jen částečně počítat s přidělem dobytka, protože zdejší němečtí rolníci dostali začátkem dubna 1945 příkaz evakuačního štábu mikulovského okresního vedoucího NSDAP, aby se před příchodem Rudé armády evakuovali do Rakouska a odehnali tam i všechnen dobytek. Pokud některý německý rolník evakuovat nechtěl nebo z nějakých důvodů nemohl, směl zůstat a ponechat si jen jednu krávu.¹³ V Horních Věstonicích nebyl tento příkaz sice striktně dodržen, avšak stav dobytka byl v době příchodu nových obyvatel velmi neutěšený: ve 25 usedlostech nebyla při soupisu zaznamenána žádná hospodářská zvířata. Ve 46 usedlostech (z celkového počtu 116 registrovaných hospodářství) bylo 59 krav, v 9 usedlostech bylo 11 jalovic, v 1 hospodářství 2 býčci, v 31 usedlostech bylo 47 vepřů, ve 21 usedlostech 34 selata, v 10 hospodářstvích 11 koní, v 1 hospodářství 2 ovce a 2 kozy; drůbež a jiné domácí

[102]



zvířectvo nebylo zjištěno. Noví osídlenci byli tedy převážně odkázáni na vlastní dobytek, který si přivezli s sebou do jihomoravského pohraničí: 34 přesídlenci měli celkem 45 krav, 29 mělo 37 jalovic, 6 přivedlo 8 telat, 5 vlastnilo 5 býčků, 3 hospodáři přivedli 5 volů; vlastní koně mělo 28 osídlenců (celkem 47 koní), kozy 33 hospodáři (celkem 44 kusy), selata 3 přesídlenci (celkem 3 kusy), vepře 42 hospodáři (celkem 92 kusů), ovce 4 osídlenci (celkem 8 kusů), králíky 37 přesídlenců (celkem 49 kusů), slepice a kuřata 37 hospodářů (celkem 287 kusů), krůty 3 osadníci (celkem 9 kusů), husy 20 hospodářů (celkem 80 kusů), kachny 7 přesídlenců (celkem 15 kusů).¹⁴ Obnově živého inventáře bylo třeba v prvních letech po osídlení obce věnovat značnou pozornost a vynaložit na ni nemalé finanční prostředky (většinou z úvěru, který obyvatelům jihomoravských pohraničních vesnic poskytovalo Hospodářské družstvo v Mikulově).

Padesátá léta znamenají převratný zlom ve vývoji zemědělské výroby v celém našem státě, jihomoravské pohraničí nevyjímaje. V květnu 1949 dochází v Horních Věstonicích k založení jednotného zemědělského družstva a začíná proces socializace vesnice, který se ani zde neobešel bez konfliktů a překážek. Dřívější sociální postavení obyvatel však vytvářelo předpoklady k tomu, že myšlenka kolektivizace byla postupně správně pochopena a přijata.¹⁵ Malozemědělské formy práce vystřídala zemědělská velkovýroba, orientovaná na pěstování obilí, řepy a vinné révy.¹⁶



[26] Socializace zemědělství výrazně zasáhla i do nově zformované společenské situace v jihomoravské pohraniční vesnici. Střední rolník, který zaujal vedoucí postavení na zemědělské usedlosti v této oblasti, přeměňuje se v družstevního rolníka, jehož názorová orientace, ekonomické a společenské postavení je blízké dělníkům žijícím na vesnici.

Se vznikem JZD ovšem zcela nezanikají malozemědělské formy hospodaření. Udrží se nadále v záhumenkovém hospodářství, které se stává doplňkem obživy obyvatel. V roce 1975, kdy jsme sledovali tuto problematiku, vlastnilo záhumenek v Horních Věstonicích 75 domácností (tj. 72 % z celkového počtu sledovaných domácností), a to ve všech sociálních kategoriích (72,7 % rolnických rodin, 61,5 % dělnických rodin, 85,7 % zaměstnaneckých rodin a 36 % důchodců). Zvláštnosti i shody v záhumenkovém hospodaření a vztahu obyvatel k němu vyvstanou plasticly, srovnáme-li údaje z Horních Věstonic se situací ve vesnici se starým rolnickým osídlením ve vnitrozemí. K tomuto účelu jsme zvolili obec Petrov v okrese Hodonín.¹⁷ Zemědělská výroba v obou vesnicích má shodný charakter. Obyvatelé pěstují na záhumenku obilí, brambory, kukuřici, zeleninu a jiné plodiny. Důležitou součástí jejich hospodaření je vinohradnictví.¹⁸ Práci na záhumenku vykonávají v obou obcích hlavně oba rodiče (v Horních Věstonicích z 52,4 % matka, z 49,5 % otec, v Petrově z 45 % matka, z 37,8 % otec), méně často staří rodiče a děti. V tomto ohledu nejsou

[104]



žádné výraznější rozdíly z hlediska sociálního postavení rodin. Podobná situace je rovněž při obdělávání vinic. Zatímco obyvatelé Horních Věstonic ve sledovaném roce věnovali se práci na záhumenkovém poli kromě pracovních dnů a o volných sobotách také v neděli, obyvatelé Petrova pracují na poli o nedělích jen výjimečně, a to pouze v dělnických a zaměstnaneckých rodinách (tab. 4.). Po této stránce jsou tedy obyvatelé vnitrozemské obce konzervativnější (souvisí to i s jejich náboženskou orientací) než obyvatelé v nově osídlené vesnici. K porušování zásady nepracovat v neděli dochází však i v Petrově (především v dělnických a zaměstnaneckých rodinách při vinohradnických pracích, které jsou značně závislé na počasí, jak ukazuje tab. 5).

Vybavenost zemědělským inventářem je v obou obcích na takovém stupni, že obyvatelé mohou používat při práci na záhumenku hlavně vlastní nářadí a nástroje. Po této stránce je situace v Horních Věstonicích horší než v Petrově (podle výsledků šetření v roce 1975 pracuje v pohraniční obci část obyvatel s vypůjčeným nářadím). V posledních letech se rozšířila praxe zadávat některé – zejména potažní – práce jednotnému zemědělskému družstvu (v roce 1975 tak činilo v Horních Věstonicích přes 60 % záhumenkářů: při obdělávání vinic využilo výpomoci JZD 65 % obyvatel této jihomoravské vesnice).¹⁹

V obou obcích přechází stále tradiční představy o rozdělení práce určené



[28] pro ženy a muže. Podle nich patří mezi ženské práce v zemědělství především kopání a pletí, práce při sklizni obilí, péče o dobytek a drůbež. Za mužské práce se považují

Tab. 4. Pracovní den na záhumenku (v %)

	Horní Věstonice			Petrov		
	Pracovní den	Volná sobota	Neděle	Pracovní den	Volná sobota	Neděle
	50,5	49,5	34	50,8	36,2	4,9
R	z toho 45,4	66,7	48,5	76,9	48,7	–
D	30,8	61,5	38,5	45,7	37,8	6,3
Z	57,1	61,9	38,1	45,5	32,7	7,3
d	58,3	22,2	16,7	50	30,2	3,5
R – rolníci		D – dělníci		Z – zaměstnanci		d – důchodci

zejména orání, setí, rozvážení hnojiv, kosení, střikání vinohradu a další pracovní činnosti ve vinici. Úroda ze záhumenku se ukládá v prostorách v rámci domu a dvora, event. ve vinných sklepech a lisovnách. V obou obcích používají při setí a sázení jak plodin, které si sami vypěstovali, tak kupovaných, které převažují.²⁰ Vzhledem k tomu, že tradiční formy sklizně obilí rychle zanikají a že rozloha záhumenkových polí není velká, značně se oslabila funkce sousedské a příbuzenské výpomoci při této příležitosti (tab. 6.). Analogická situace je také u vinohradů (tab. 7.).

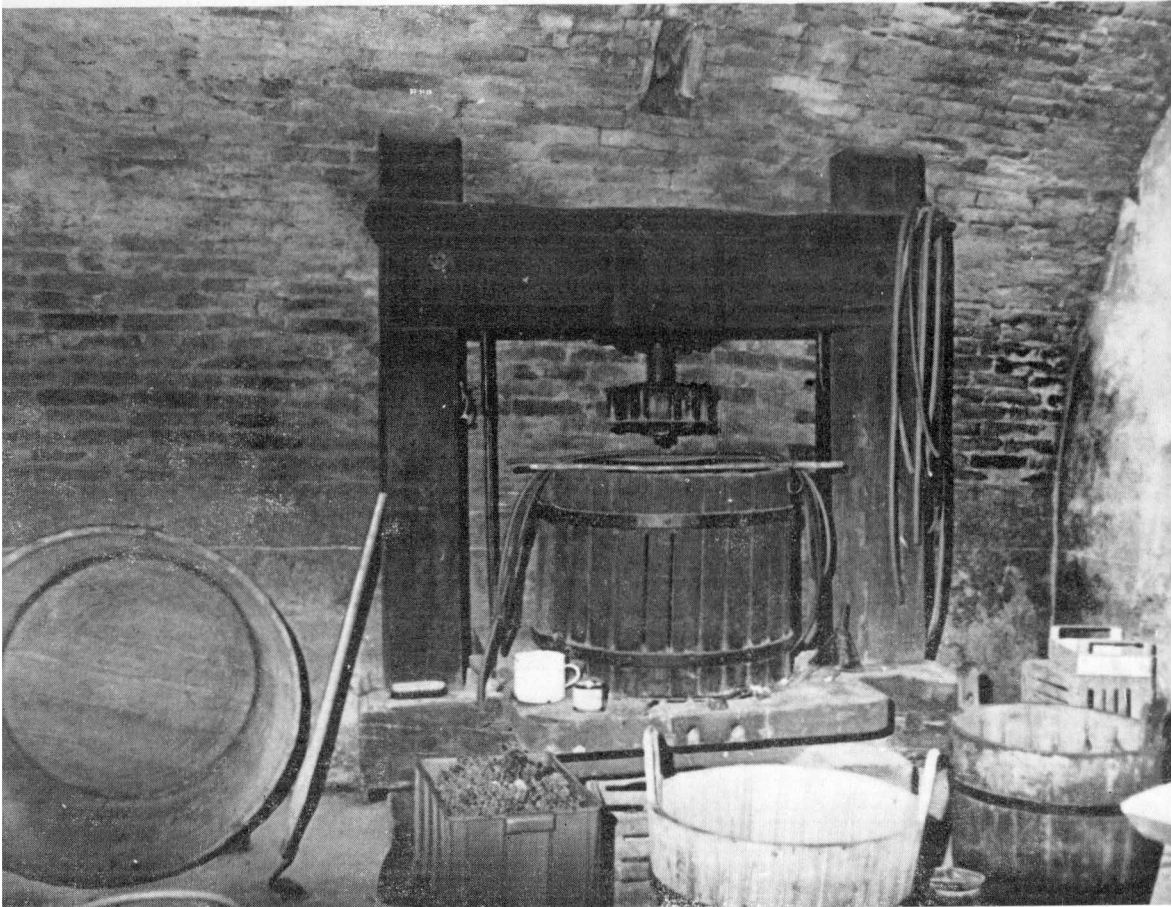
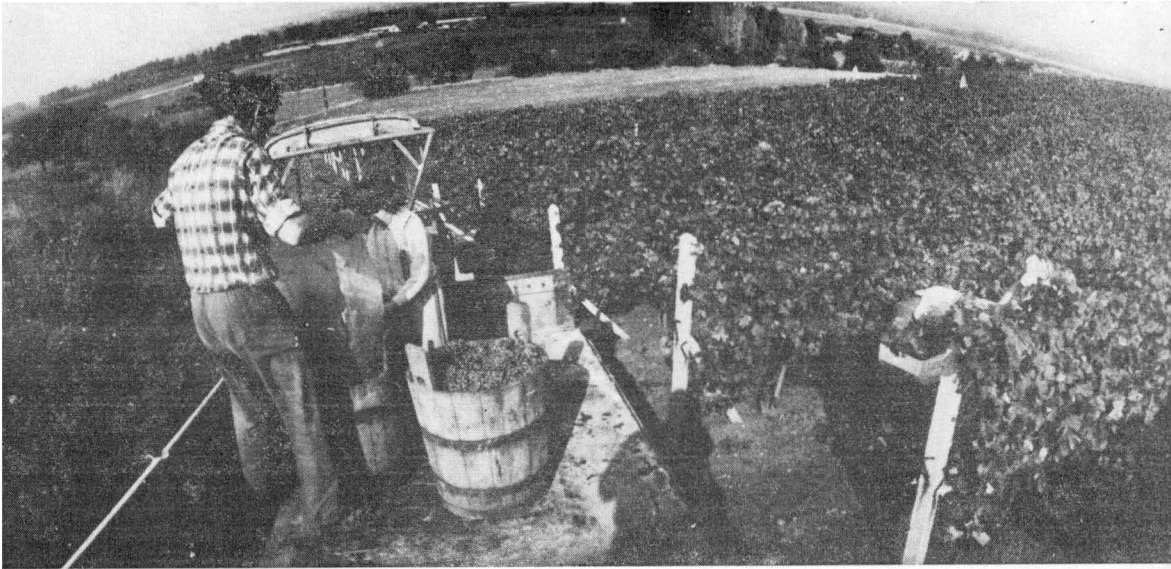
Při našem výzkumu jsme položili obyvatelům obou vesnic otázku o přednostní volbě mezi záhumenkovým polem a vinohradem.²¹ Je pozoruhodné, že v Horních Věstonicích, kde se většina nově přistěhovaných obyvatel vinohradnictví teprve učila, narůstá tendence dát přednost vinohradům před polem. Podobně je tomu také v Petrově, kde má pěstování vína staletou tradici (tab. 8.). Jednoznačně upřednostňují vinohrady před polem muži všech věkových kategorií a sociálních skupin. Podobně je tomu u žen v Horních Věstonicích. Ženy v Petrově vcelku více preferují pole; přednost vinohradům dávají zejména ženy mladších věkových kategorií (do 30 let) a ženy zaměstnané v terciéru. Pro většinu vesnických žen jsou záhumenková pole stále důležitým zdrojem kvalitních zemědělských produktů pro domácnost. Narůstající zájem o vinice souvisí s celkovým hodnocením vinohradnické práce, v níž obyvatelé postupně nacházejí radost a jistý druh odpočinku po jiné práci (hlavně v mimozemědělské sféře). (Tab. 9.)²² Vlastnit vinici stává se prestižní záležitostí obyvatel obou obcí. Pro některé z nich skýtá vinohradnic-



[29]

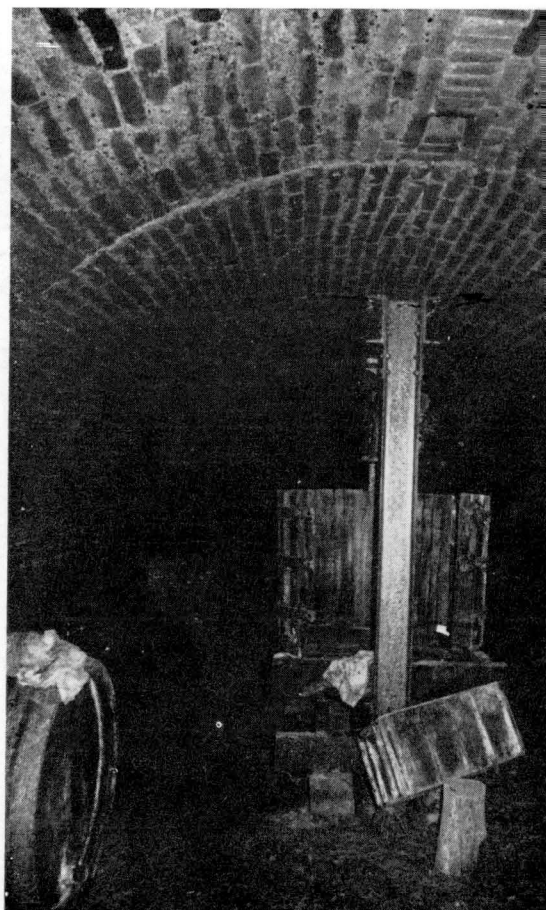
Tab. 5. Pracovní den ve vinohradě (v %)0)

	Horní Věstonice			Petrov		
	Pracovní den	Volná sobota	Neděle	Pracovní den	Volná sobota	Neděle
	63,1	67	32	54,1	44,6	12,1
R	z toho 73,8	81,8	36,4	66,7	64,1	5,1
D	53,8	61,5	53,8	51,2	44,1	17,3
Z	57,1	66,7	38,1	61,8	60	18,2
d	55,6	27,8	16,7	47,7	26,7	3,5



tví i jistý druh finančních příjmů. Většina hornověstonických vinařů, považujících za nejlepší odrůdy Neuburgské, Portugalské, Ryzlink rýnský a Müller-Turgau, vyrábí víno pro vlastní potřebu i na prodej.²³ Doplněkem hospodaření obyvatel Horních Věstonic je chov drobného zvířectva a drůbeže.²⁴ Podomácká výroba se omezuje pouze na několik výrobců proutěných košťat.

Rozdílnosti mezi nově osídlenou pohraniční vesnicí a obcí ve vnitrozemí se stálým osídlením se odrážejí rovněž v pozornosti, již obyvatelé věnují zemědělskému inventáři, který v souvislosti s modernizací zemědělské práce a jejím vykonáváním stroji ztrácí svou někdejší funkci a význam v rolnickém dvoře. Sledovali jsme tuto otázku na vybraném vzorku rolnických usedlostí v Horních Věstonicích a v obou obcích, odkud přišly dvě hlavní skupiny osídlenců, tzn. z Dolních Bojanovic a Komně.²⁵ Výsledek dílčího srovnání obcí Horní Věstonice a Komňa můžeme shrnout do závěru: Společným rysem obou lokalit je postupný zánik inventáře, který se neužívá v pracovním procesu. Rychleji k tomu dochází v Horních Věstonicích, kde malozemědělská výroba nových osídlenců měla relativně krátké trvání, zemědělský inventář byl získán různým způsobem, z velké části přidělem, a nevytvořily se pevnější psychické vazby, příznačné pro tradiční rolnictví.²⁶ V Komni stále ještě působí povědomí o tom, že zemědělské nářadí a nástroje pořídili nebo používali otcové dnešních majitelů, že je to tedy dědictví po rodičích.²⁷ U mladších generací se tyto vztahy oslabují a u nejmladší zcela zanikají. Podobná situace byla zjištěna ve srovnání mezi Horními Věstonicemi a Dolními Bojanovicemi. V obci na Hodonínsku bylo zaznamenáno pestřejší složení zemědělského inventáře (včetně tradičních druhů pracovního nářadí, jako cepů, pluhů, bran apod.)



◀ [30]

◀ [31]

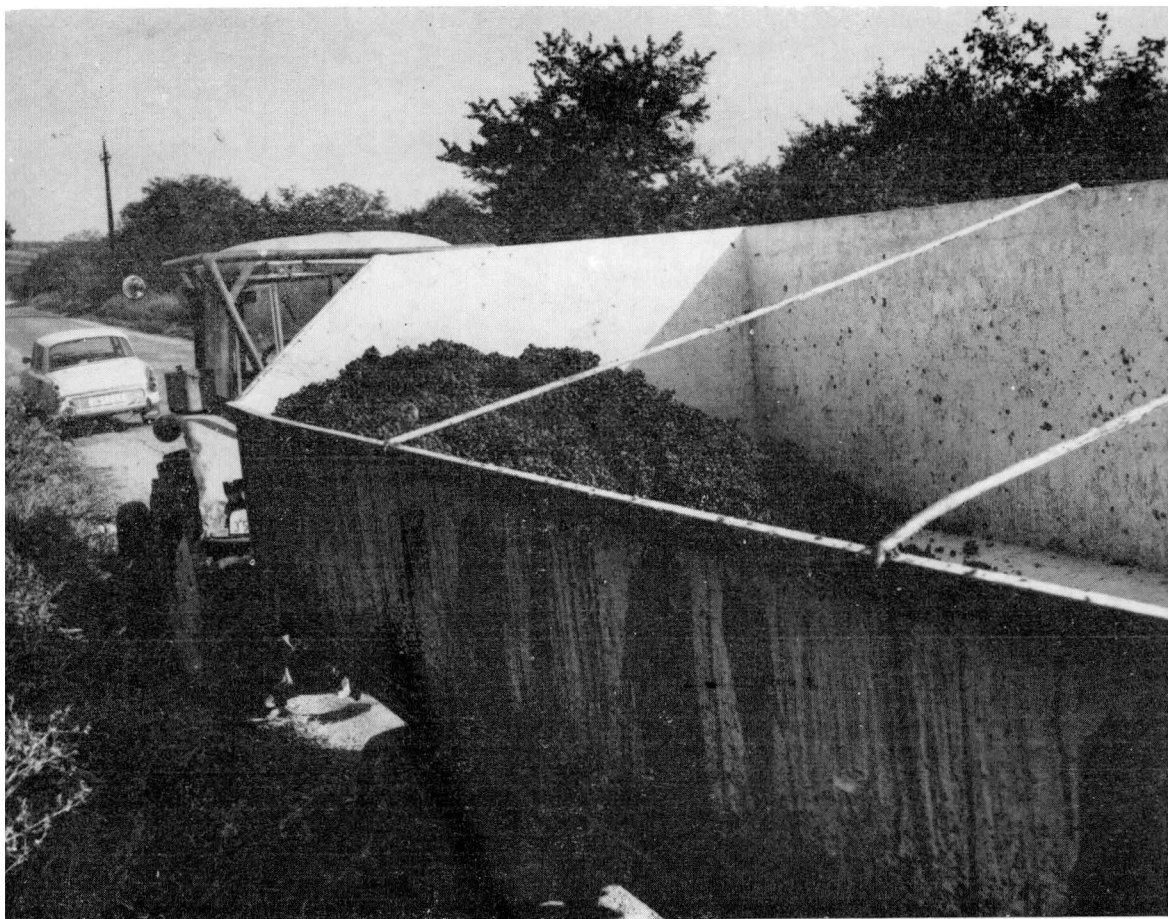
[32]

Tab. 6. Výpomoc při žních (v ‰)

	Horní Věstonice	Petrov
	18,4	11,7
Z toho v rodině rolnické	18,2	23,1
dělnické	23,1	13,4
zaměstnanecké	19	5,5
důchodci	16,7	8,1

Tab. 7. Výpomoc ve vinohradě (v ‰)

	Horní Věstonice	Petrov
	10,7	16,9
Z toho v rodině rolnické	15,2	23,1
dělnické	–	18,9
zaměstnanecké	9,5	16,4
důchodci	11,1	11,6



[33] a také jeho častější praktické užívání než v pohraniční vesnici (tab. 10, 11). U starší generace přezívají dosti pevné citové vazby k předmětům zděděným po rodičích nebo pořízených jejich dnešními majiteli. Obyvatelé Dolních Bojanovic vlastnili ve sledo-

Tab. 8. Volba mezi polem a vinohradem (v %)

	Horní Věstonice		Petrov	
	Pole	Vinohrad	Pole	Vinohrad
	10	68	31,4	44,1
Z toho muži	2,6	73,7	20,7	60,3
ženy	14,1	62,5	27,9	25,4

vaném období záhumenky o větší rozloze (30–50 arů) než obyvatelé Horních Věstonic (15–25 arů). V Dolních Bojanovicích také méně využívali pomoci JZD než v Horních



Věstonicích. Jestliže v obcích ve vnitrozemí platí zemědělský inventář stále jako „dědictví po rodičích“, v Horních Věstonicích se už setkáváme s případy, kdy některé [34]

Tab. 9. Hodnocení práce ve vinohradě a ve sklepě jako jistého druhu odpočinku (v ‰)

	Horní Věstonice		Petrov	
	Ano	Ne	Ano	Ne
	40,6	56,4	34,7	31,1
Z toho muži	52,8	38,9	52	24
ženy	33,8	66,2	24,5	35,3

jeho části (kola od vozu, másešnice apod.) začínají se chápat jako vhodné prvky dekorace obydlí (k zavěšení na stěnu domu, detail interiéru apod.). Vliv městských vzorů v pohraniční vesnici je tu evidentní.

Intezita působení konzervativních tradic maloroľnického hospodařeni nenabyla



[35] v Horních Věstonicích takového rozsahu, jako tomu bylo v starousedlických obcích v nedalekém vnitrozemí. Sociální původ osídlenců, specifické hospodářské podmínky

Tab. 10. Příklady proměn zemědělského inventáře v období 1945–75 (Horní Věstonice)

Čp. 2 (st. čís. 186), maj. 1945 Studénka Karel (1919) a Anastázie, maj. 1975 stejný

1945: motor 15 k 1, hoblice truhl. 1 (SOAB, B 281/105, E/43–3)

1975: vál, rýč, motyka, srp, kosa, brousek, žací stroj, vidle, lopata, hrábě, vinohrad. nůžky, vinný lis, kád, nádoby z umělé hmoty, nebozíz, sekyra, dláto, vrtačka, svářečka, bruska, hoblík, pila, kleště, dvoukolový vozík, koš, kolečka

Čp. 13 (st. čís. 198), maj. 1945 Matůšek Petr (1910) a Josefa, maj. 1975 Langová - Matůškoví

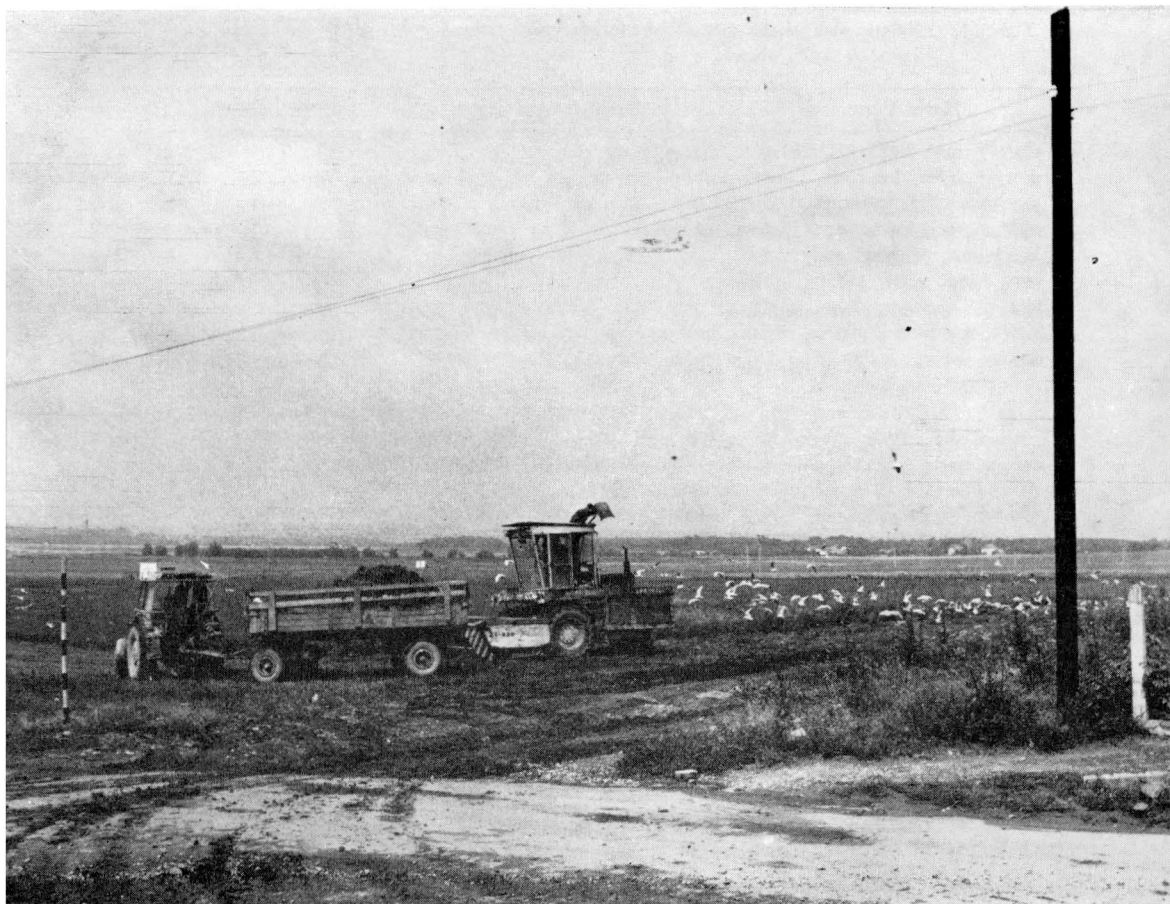
1945: pluh jedn. 1, pluh vinohrad. 1, brány troj. 1, drobné nářadí, lisy 2, žací stroj 1, pohrabovač 1, fukar 1, kádě 5, vůz 1, váha dec. 1, plečka 1 (SOAB, B 281/105, E/53–4)

1975: brány, rýč, motyka, srp, kosa, brousek, vidle, lopata, hrábě, cep, vinohrad. motyka, nůžky, lis, kád, sudy, postřikovač, sekyra, dláto a jiné řemesl. nářadí, dvoukolový vozík, vůz, trakař, plachta, koš

Čp. 7 (st. čís. 99), maj. 1945 Zajiček Boh. (1923) a Lydie, maj. 1975 Musil Alois

1945: pluh jedn. 1, brány troj. 1, plečka jedn. 1, váha dec. 1, kosy 2, vidle 2, motyka 1, hrábě 3, vůz lehký 1, postroje kravské 2, řepák 1, putny 2 (SOAB, B 281/105, E/43–3)

[112]



1975: rýč, motyka, srp, kosa, brousek, vidle, lopata, hrábě, vinohrad. motyka, nůž, nůžky, sud, sckyra, dvoukolový vozík, ruční zavazadla [36]

Čp. 24 (st. čís. 3), maj. 1945 Panáček Jar. (1908) a Anastázie, maj. 1975 stejní

1945: pluh jedn. 1, fukar 1, drobné nářadí, řezačka sečk. 1, secí stroj 13řád., brány 1, vůz 1, lis 1, kádě 3 (SOAB, B 281/105, E/43-3)

1975: pluh, brány, rýč, motyka, secí stroj, srp, kosa, brousek, řezačka sečk., vinohrad. motyka, nůž, nůžky, lis, kádě, sud, putýnka, postřikovač, mlýnek na hrozny, vůz, trakař, dvoukolový vozík, plachta, koš, řemesl. nářadí

pohraniční oblasti i celkový společenský a politický vývoj na tomto území vedly k tomu, že noví obyvatelé přijímali progresivní vývoj v období socializace vesnice v naprosté většině kladně a rychle se přizpůsobovali nové sociální skutečnosti. Mezi tyto rysy patří včlenění JZD v Horních Věstonicích do společného JZD Pálava. Zrušením záhumenků počátkem roku 1976 v podstatě zanikly poslední formy a přežitky malozemědělského hospodaření v jihomoravské pohraniční vesnici. V tomto procesu se stírají i někdejší rozdíly podmíněné místem původu obyvatel a formují se nové kulturní a společenské znaky současné vesnice v nejjižnější části Moravy.

Tab. 11. Příklady současného zemědělského inventáře (stav v roce 1975) ve třech jihomoravských obcích

Horní Věstonice	Dolní Bojanovice	Komňa
<p>Čp. 49, maj. Lekavý Ladislav motyky, rýče, krumpáč, „kučovníca“, plečka, stříkací konev, nůž, mlýnek na hrozny, železný lis, putna, nálevky, sudy, kádě, srpy, kosa, vidle, lopaty, hrábě, pila cirk., sekery, dláta, pilníky, kleště, kladiva, kolečka, dvoukolový vozík, plachta</p>	<p>Čp. 42, maj. Esterka Jan oborávací pluh, pluh do vinnohradu, železné brány, železný vál, rýče s rovným ostřím, motyky s obloukovým ostřím, motyčky na pletí řepy, secí stroj, řádkovací hrábě, srpy, kosa, brousek, dřevěné vidle, železné vidle, lopaty, dřevěné hrábě, hrábě na obilí, cep, fukar, mlátička, vinnohrad. nůžky, železný lis, kádě, sudy, dřevěné putny, sekery, sekyrka, nébozíz, poříz, dláto, hoblíky, chomout, bič, dřevěný vůz, dvoukolový vozík, železná kolečka, travní plachta, proutěné koše, necky</p>	<p>Čp. 37, maj. Husták Josef pluh, brány, vál, rýče, motyky, krumpáče, kopály, secí stroj, řepné plečky, bramborové plečky, dřevěný plůžek, srpy, kosy, brousek, vidle dřevěné a železné, řičice, „ohrabečnice“, dřevěné hrábě, železné hrábě, žací stroj, fukar, mlátička, struhací stolice, poříz, hoblice, sekery, pily, výheň, kovářské nářadí a náčiní, ševcovský stroj, vrtačka, dláta, speciální pilky, 3 vozy, saně, dvoukolové vozíky, dřevěný trakař, železný trakař, kolečka, plachty, košíky, traktor RS 09, vřeteno, putýnky, máselnice, „sečkovica“, šrotovník, krouhačka na řepu, struhadlo na zelí, mlýnek a lis na ovoce, kotel na vaření povidel</p>

POZNÁMKY

¹ Slezák, L.: *Mikulovsko po druhé světové válce a zemědělské osídlování*. Jižní Morava, 11, 1975, č. 1, s. 109. Tuto situaci v jihomoravských pohraničních obcích výstižně postihuje ve svých pamětech jeden z nových osidlců v Březi na Znojemsku: „Přidělena mi byla zemědělská usedlost č. 111, ke které patřilo asi 13 ha půdy a 3 měřice vinohradů. Měla velké stáje, byly však skoro prázdné, protože dobytek odehnala před svým ústupem německá armáda. Na usedlosti ještě hospodářila starší německá hospodyně s dospělou dcerou. Na podzim 1945 ještě pole obdělaly a zasely a čekaly, že budou i sklízet, protože o sobě proklašovaly, že jsou Rakušanky... Když jsem zjistil, že někteří kamarádi měli při své usedlosti menší přiděl půdy, rozdělil jsem jim část polí a ponechal jsem si jen 7 ha a 2 měřice vinohradu... Když se to Němka dověděla, velice nařikala a byla by mi vynadala, kdyby se nebála. Pořád věřila, že jí majetek zůstane, a já jsem jí ho začal parcelovat. Stejnou debatu jsem měl i s jejími dvěma syny, kteří se v březnu 1946 vrátili ze zajetí a pozvali si mne na rozhovor. Jenže v té době bylo již rozhodnuto o jejich odsunu, a tak se aspoň snažili odvézt a odnést do sousedního Rakouska, co se dalo.“ (Boje čs. partyzántů v Jugoslávii, reemigrace, osídlení, založení a budování JZD Břeží a JZD Dobré Pole ve vzpomínkách Františka Větrovce. Jižní Morava, 15, 1979, s. 19–20.)

² V uvedeném dekretu se konstatuje, že národním správcem může být ustanovena „pouze osoba s patřičnými odbornými i praktickými znalostmi, mravně bezúhonná, státně spolehlivá“ (§ 16 dekretu č. 5/45 Sb. ze dne 19. května 1945). Z protokolu o přezkoušení národních správců je zřejmé, že tuto funkci zastávali lidé požadovaných kvalit i osoby nevhodné: Čp. 114 M. R. – Vyjádření místního orgánu Sboru národní bezpečnosti:

Podle sdělení stanice SNB St. Hrozenkov čj. 1833/45, ze dne 19. 11. 1945 je žadatel mravně zachovalý a státně spolehlivý. Po dobu okupace se choval jako řádný Čech. Jako národní správce združuje se v obci Hor. Věstonicích od 28. 8. 1945 a po dobu jeho pobytu v této obci nebylo proti němu po stránce mravní, nebo politické nic závadného zjištěno. Bylo však zjištěno, že jmenovaný se o jemu přidělené hospodářství mnoho nestará, často se v jeho domě pořádají pitky.

Vyšetřující orgán SNB.

Přezkoušení národ. správců Hor. Věstonice 15. 11. 1945. Osídlovací komisi ministr. zemědělství v Mikulově.

Komise pro přezkoušení národ. správců rozhodla, že nemůže národ. správce J. Š. čis. ..., jelikož neovládá zemědělství ... za národního správce doporučiti.

Protokol ze schůze místního národního výboru konané dne 28. 10. 1945 za přítomnosti 9 členů.

- 1. Projednávání o panu J. S., národním správcí hospodářské usedlosti čis. ..., což bylo odhlasováno místním národním výborem 9 hlasy, aby byl ze zdejší obce vyhoštěn do 48 hod. od jeho uvědomění, důvody jsou sepsány v příloženém protokolu.*
- 2. Projednávání o panu F. B., národním správcí hospodářské usedlosti čis. ... ve zdejší obci, který byl přistižen ve vinném sklepě se 2 brněnskými Němkami, dále chodí často v podnapilém stavu, podle důkazů nežije ve shodě se svojí manželkou. Na základě těchto důkazů se místní národní výbor usnesl, aby jmenovaný byl ze zdejší obce vyhoštěn do 48 hod. od jeho uvědomění.*

Místní národní výbor v Hor. Věstonicích, okr. Mikulov

Věc: Dodatek k protokolu ze dne 28. 10. 1945, týkajícího se zrušení národní správy p. S. J, čis. ...

Titl.

Okresní správní komisi v Mikulově.

Místní národní výbor – osídlovací komise – zjistily dodatečně, že protokol, který byl sepsán na zrušení národní správy pana J. S. se nezakládá na pravdě, poněvadž jmenovaný jest dobrým pracovníkem v místní obci a má veškeré polnosti v pořádku obdělány.

Místní národní výbor žádá proto, aby byl tento protokol o zrušení národní správy jmenovaného zrušen.

³ Notářské potvrzení ...

Potvrzují tímto, že manželé František a Emilie Rapantovi, rolníci v Horních Věstonicích, č. 139, odstoupní smlouvou ze dne 10. prosince 1947 odstoupili s výhradou schválení Národním pozemkovým fondem pozemky parc. č. 967/20 role, 968/4 role, vl. č. 1527 v kat. území Komňa své dceři paní Marii Stružkové v Komni č. 185. V Mikulově dne 10. prosince 1947.

⁴ V žádostech o přiděl půdy se tato okolnost vyjadřuje formulacemi: *Mám zálibu i praxi v hospodářství (Komňa); od mládí jako zemědělský dělník (Bystřička, Komňa); do 18 let jsem sám vedl hospodářství rodičů, neboť otec byl v Americe. Zním všechny hospodářské práce (Komňa); od 14 let jako zemědělský dělník (Starovičky); veškeré hospodářské znalosti (Prušánky); znalý všech zemědělských prací (Rosice u Brna); úplná znalost při hospodářství (Sokolnice); rolnický syn (Mírošov) apod.*

⁵ V žádostech o přiděl půdy, i v zápisech komise, která zkoumala požadované znalosti, se uvádí: *všechny zemědělské práce a specialista ve viničném hospodářství (Habrovany); vinařské a ovocnářské schopnosti (Nikolčice); znalosti vinařské (Dolní Bojanovice); odborné vinařské – sklepmistr (Liděčovice); částečné vinařské znalosti (Opatovice); má veškeré zemědělské znalosti a vyniká ve vinařství (Dolní Bojanovice); veškeré znalosti v hospodářství a ve vinařství (Popovice); všeobecné hospodářské a pěstitel vína (Nikolčice) apod.*

⁶ O těchto potížích píše v té době i regionální tisk na Valašsku: *„Mnozí na valašských dědinách se dali zlákat zdánlivým bohatstvím vzdálených pobraničních okresů na jižní Moravě, které měli podle osídlovacího plánu, podle přírodní povahy kraje i z důvodů národopisných obsadit okresy sousední, zejména naši moravští Slovinci, zapracováni ve vinařství a zelinářství a zvykli jihomoravskému suchu, kteří měli rozliti pestrý slovácký folklór do sousedních okresů na Mikulovsko a Znojensko. Osídlenci z Valaška je předskočili, ale pravého životního štěstí na vyprahlé jižní Moravě nenašli. Letní sluneční úpal, měkká mlhavá zima a suché větry, plnicí vzduch prachem z vyschlé země, nemohou jít k dubu citlivým valašským plícím, zvyklým na dýchání čistého horského vzduchu...“* (Klofera, V.: *Valaši v pobraníci*. Naše Valaško, 9, 1947, č. 3, s. 98.)

⁷ V žádosti repatrianta z Francie např. čteme: *„odborné znalosti žádné, jen dobrá vůle“*. Osídlenci z Komně a Popovic v žádosti uvádějí: *„zemědělec a má snahu státi se řádným vinařem“*. Pro neznalosti zemědělské práce byly některé žádosti o přiděl půdy v Horních Věstonicích zamítnuty: *„Komise pro přezkoušení národních správců rozhodla, že nemůže národního správce F. H., č. ..., pro neznalost hospodářských prací jako národního správce doporučiti“* (datováno 15. 11. 1945).

⁸ Šlo o deputátníky, čeledíny a syny rolníků, pracující v hospodářství svých rodičů. Tato skutečnost se odráží i v žádostech o přiděl půdy: *od mládí u rodičů v zemědělství jako dělník a pastýř (Starovičky); od mládí pracoval při hospodářství otcově, pak byl zaměstnán jako zemědělský dělník a když se oženil, měl připachtované pozemky (Dolní Bojanovice); rolnický syn (Mírošov); od mládí při hospodářství rodičů (Dolní Bojanovice) apod.*

⁹ Viz Slezák, L.: *Zemědělské osídlování pobraníci českých zemí po druhé světové válce*. Brno 1978, s. 100.

¹⁰ Ignác Chovanec z Komně ve své žádosti o přiděl půdy uvádí: *„Šel jsem do pobraníci na hospodářství z důvodu, že naše společné malé hospodářství je v hornatém kraji a spokinů tamněj. nár. výboru že tito malý zemědělci mužou obsazovat pobraníci a moje manželka jest z hospodářství (z Haně)“*. (Datováno 21. září 1945.) – K žádosti Theodora Hrubého z Prostějovicěk přikládá MNV vyjádření: *„Místní národní výbor v Prostějovicěkch potvrzuje tímto, že majetek pana Teodora a Marie Hrubých, t. č. bytem Horní Věstonice č. 79, pozustává pouze z rodinného domku č. 9. Rodinný domek o jedné obývací místnosti bez dvorku a zároveň bez pozemku.“* (Datováno 18. 5. 1948.) Podobně vyznívají i další žádosti (*„Protože jsme 7členná rodina a usedlost č. 42 nestačí pro tak člennou rodinu, žádám tento domek“*; *„Šel jsem do pobraníci na hospodářství z duvodu že moje rodina mnoho členná dospívajících dětí neměli načem pracovat“*).

¹¹ Srov. Slezák, L.: *Zemědělské osídlování pobraníci*, s. 84.

¹² Na počáteční potíže přistěhovalců z různých krajů na jižní Moravě poukazuje zpráva pro VIII. okresní konferenci KSC v Mikulově: *„Je pravdou, že řádnému hospodaření se stavi někdy z cestu objektivní potíže, jako sucho, větrové bouře, nedostatek pracovních sil, polní škůdci. Pravdou je ale také, že velká část zemědělců uplatňuje zásadu, že přizpůsobí jižní Moravu sobě, to znamená svému způsobu dříve někde na Valašsku, Horácku atd. ...“* (Mládek, J.:

- Některé problémy zemědělského osídlení jihomoravského pobraníci.* Sborník Matice moravské, 84, 1965, s. 167.)
- ¹³ Nováček, S.: *Několik poznámek o kolektivizaci na jihomoravském pobranicním okrese Mikulov a o pramenech k jejímu zkoumání.* Jižní Morava, 15, 1979, s. 72.
- ¹⁴ Soupis živého inventáře uvádíme v příloze čís. 4.
- ¹⁵ Srov. Nováček, S.: *Několik poznámek o kolektivizaci,* s. 71.
- ¹⁶ Srov. *Břeclavsko.* Vlastivěda moravská. Brno 1969, s. 199.
- ¹⁷ Podle stavu v roce 1977 v Petrově vlastní záhumenkový pozemek 160 rodin (54,1 % ze sledovaného vzorku; z toho 69,2 % rolnických rodin, 49,6 % dělnických rodin, 43,6 % zaměstnanec-
kých rodin a 53,5 % důchodců).
- ¹⁸ V Horních Věstonicích má vinohrad 85 rodin (82,5 % ze sledovaného vzorku; z toho 97 % rolnických rodin, 76,9 % dělnických rodin, 85,7 % zaměstnanec-
kých rodin a 69,4 % důchodců). V Petrově vlastní vinice 60,3 % rodin (z toho 71,8 % rolnických rodin, 58,3 % dělnických rodin, 72,7 % zaměstnanec-
kých rodin a 50 % důchodců).
- ¹⁹ V Petrově využívá při obdělávání záhumenkových pozemků pomocí JZD 44,3 % rodin, při vinohradnických pracích 24,4 % rodin.
- ²⁰ Při dřívějším částečném vyhodnocení této a některých dalších otázek, které jsme publikovali (*Maloroľnické a záhumenkové hospodaření v jihomoravské pobranicní vesnici.* Jižní Morava, 15, 1979, s. 81–89), došlo k jistému zkresení v tabulkách; tento nedostatek byl odstraněn při úplném vyhodnocení všech výzkumných materiálů.
- ²¹ Tuto otázku jsme sledovali v Horních Věstonicích na souboru 100 příslušníků rodin, které většinou vlastní záhumenkové pole a vnohrad (z toho bylo 36 mužů a 64 ženy); v Petrově byl zvolen soubor 322 osob (z toho 121 mužů a 201 žen). Dotazníky vyplňovali posluchači etnografie filozofické fakulty UJEP, uvedení v kapitole IV., poznámka 1.
- ²² Otázka byla sledována v Horních Věstonicích na souboru 101 osob (z toho 36 mužů a 65 žen), v Petrově 325 osob (z toho 121 mužů a 204 ženy).
- ²³ Podle našich zjištění v roce 1975 vyrábělo pro vlastní spotřebu 35,9 % vinařů, na prodej 7,8 % vinařů, zbytek dotazovaných uvedl, že vyrábí víno pro vlastní spotřebu i na prodej.
- ²⁴ Slepice chovají v 72,8 % domácností, vepře v 44,7 %, králíky v 28,2 %, kachny v 18,4 %, husy v 11,7 %, kozy v 4,9 % domácností. Uvedené druhy hospodářských zvířat a drůbeže se vyskytují u všech sociálních skupin obyvatel.
- ²⁵ Z tohoto výzkumu vzešly v roce 1976 dvě ročníkové práce posluchačů etnografie na filozofické fakultě UJEP (Nováček, J.: *Pracovní nářadí v Horních Věstonicích a Komni,* 65 str. rkp.; Zemánek, J.: *Pracovní nářadí v Horních Věstonicích a Dolních Bojanovicích,* 66 str. rkp.).
- ²⁶ Podobnou situaci zjistili polští badatelé v nově osídlených obcích západního Pomoří (srov. Niedzwiecki, J.: *Przemiany kulturowe w środowisku wiejskim na przykładzie wsi Milocice, pow. Miastko.* Materiały Zachodniopomorskie, 15, 1969, s. 431).
- ²⁷ Vztah *dědictví po rodičích – zbytečná věc* se projevil i v odpovědích na otázku, zda by dnešní majitelé zemědělského inventáře byli ochotni dát tyto předměty do muzea nebo je raději vyhodili do sběru. Zatímco obyvatelé Komně dali v naprosté většině přednost jejich uložení v muzeu, v Horních Věstonicích jsou odpovědi na tuto otázku dosti v rovnováze. Niterný vztah k zemědělskému inventáři je tedy v nově osídlené pobranicní obci slabší.

PŘÍLOHA 1

Příklady protokolů o předávání hospodářství

„Protokol o předání hospodářství sepsaný dne 27. června v obci Hor. Věstonice okr. Mikulov za přítomn. p. Mlčucha Frant. nar. 12. 8. 1902 z Komně jako prozatímního správce hospodářství v Horních Věstonicích čísl. 25 a místn. komisaře Oldřicha Šarmana a výk. org. Sasínka Karla. Předmětem jest předání obytných a hospodářských budov inventáře hospodářského zvířectva a náradí jakož i všech pozemků k usedlosti patřících. Obýv. místnosti: 2 světnice, 2 kuchyně, 1 před-
sín, 6 postelí, 10 židlí, 4 stoly, 3 kredence, 5 šatníků, 1 hodiny, 1 žehlička, 1 šicí stroj, 1 malý šatník, 2 sporáky, 1 malá kamna.

Stáje a hospodářské místn. 1 stodola, 1 kravský stáj, 1 koňský stáj, 1 prasečí chlívek, 2 sklepy.

Dom. zvířata: 2 slepice, 2 husy, 10 housat, 1 kráva, 2 koně, 1 prasnice, 2 prasata, 1 koza.

Hospodářské stroje: 1 secí stroj, 1 žací stroj, 1 obilní stroj, 4 pluhy, 4 vozy, 1 bryčka, 1 brány, 1 mlátička, 1 elektromotor, 1 pila na dřevo.

K hospodářství patří 31 měřic orně, 8 měřic vinice, 240 a louky, 60 a lesa.“

„Místní národní výbor v Horních Věstonicích, okres Mikulov.

Potvrzení.

Místní národní výbor potvrzuje tímto, že z inventáře, který jest sepsán na přední straně, si odvezl Rakouský státní příslušník Bedřich Baucha a jeho manželka tyto věci: 2 postele se vším příslušenstvím, 8 židlí, 1 skříň, 1 kredenc, 2 šatníky, 1 hodiny, 1 nový šicí stroj, 1 kamna.

Žádáme, aby tyto věci jmenovaný nemusel platit, jelikož byly prokazatelným vlastnictvím shora jmenovaných rak. stát. příslušníků . . .

V Horních Věstonicích 8. 10. 1945.“

„Stanice NBS v Horních Věstonicích, okr. Mikulov.

Protokol

o předání hospodářství

sepsaný dne 20. června 1945 v obci Horní Věstonice okr. Mikulov za přítomnosti p. Mlčuch Vojtěcha nar. 9. 3. 1916 z Komně jako prozatímního správce hospodářství v Horních Věstonicích čísl. 23 m. Lerch Josef a míst. komisaře Oldřicha Šarmana a výk. org. Sasínka Karla.

Obyv. pokoje: 2 spávací světnice, 1 kuchyň, 1 před-
sín, 4 postele se vším, 4 židle, 9 židlí, 1 kredenc, 3 šatníky, 2 zrcadla, 1 hodiny, 1 umyvadlo, 1 šicí stroj, elekt. žehlička, 2 sporáky.

Stáje a hospodářské místnosti: 1 stodola, 1 kravský stáj, 1 koňský stáj, 1 prasečí chlívek, 1 sklep.

Hosp. stroje: 1 seckovice, 1 pluh, 1 vůz, 1 brány, 1 rýč, 4 motyky.

Dom. zvířata: 1 kráva, 1 prasátko, 2 kozy, 5 hus, 3 slepice, 4 králíky.

K hospodářství patří 4 h orně půdy, 85 a vinohradu, 80 a lesu, 1,16 a louky.

Podepsaný prozatímní správce shora uvedeného majetku se zavazuje svým vlastnoručním podpisem, že bude jemu svěřený majetek udržovati v dobrém stavu a pozemky řádně obhospodařovati až do konečného rozhodnutí.

V Horních Věstonicích 20. 6. 1945.“

„Protokol sepsaný s Dvořákem Františkem

v domě č. 30 s národním správcem Ondřejem Ludvíkem (bývalého majitele Bordisch Josefíne).

Obývací místnosti: 2 světnice, 1 kuchyň, 1 komora, 1 prádelna, 1 skladiště na životní potřeby.

Bytové zařízení: 5 skříní, 6 postelí, 1 kredenc, 1 psícha, 1 zrcadlo s prádelníkem, 4 stoly, 8 židlí, 1 šicí stroj.

Hospodářské zařízení: 1 kravská stáj, stáj pro prasata, chlívek pro drůbež, šopa na uhlí a hospodářské náradí. Domácí sklep, 1 stodola, 1 fukar.

Zařízení v kuchyni: 6 talířů, 5 příborů, 6 menších hrnků, 4 větší, 1 moučnice, 1 sporák, 1 kamna.“

„Protokol o předání hospodářství

sepsaný dne 11. 8. 1945 v obci Horní Věstonice, okres Mikulov za přítomnosti p. Jiřího Machale nar. 1898 v Lopeníku, jako prozatímního správce hospodářství v Horních Věstonicích čísl. 32 . . .

Obývací místnosti: 2 spací světnice, 1 kuchyň, 2 komory, 4 lůžka se vším, 3 stoly, 10 židlí, 1 la-
vice, 1 umyvadlo, 3 šatníky, 1 sporák, 1 kachlová kamna, 1 kredenc, 1 zrcadlo.

Stáje a hospodářské místnosti: 1 kravský stáj, 1 koňský stáj, 4 prasečí chlívky, 1 hnojiště, 1 komora na krmivo, 1 stodola, 1 šopa.

Hospodářské stroje: 3 pluhy, 1 sečkovice, 3 vozy, 1 trakař, 1 kolečka, 7 bran, 1 hrabačka společná s čisl. 26.

Dom. zvířata: 1 kráva, 1 kůň, 1 plemeneček, 1 slepice, 2 husy, 4 housata ...“

„Soupis příslušenství usedlosti čp. 34 v Horních Věstonicích k 12. 3. 1946.

Inventář mrtvých: 1 žebř, 1 trakař, 3 kusy řetězů 6 m, 1 kravský chomout, 1 žel. pluh, 1 plečka, 1 nosítka na hnůj do vinohradu, 1 vidle, 1 podševky, 1 žel. ruč. hrabě, 2 lopaty, 2 rýče, 1 stříkačka na stromy, 2 vin. stříkačky, 2 sudy, 2 putny, 2 bedny na školení vinné révy, 2 žebře dvojáky, 20 pytlů, 10 m okopové roury.

Sklep: 1 sud 12 hl, 2 sudy 8 hl, 5 sudů 7¹/₂ hl, 1 sud 6¹/₂ hl, 1 sud 5¹/₂ hl, 2 sudy 3¹/₂ hl, 2 sudy 1¹/₂ hl, 3 sudy 3 hl, 1 pneumatika, 1 lis na 3 hl, 1 lis na 1¹/₂ hl, klády 20 m, 1 schůdky k sudům, 2 velké kádě 12 hl, 2 v. kádě 5¹/₂ hl, 1 káď 6 hl, 2 kádě 2¹/₂ hl, 1 káď 1 hl, 1 káď na mošt, 2 putny, 1 škopek, 1 nálevka dřev., 1 škopek, 1 putna na záda, 1 sběračka na hrozny, 1 naběračka mčd., 1 naběračka dřev., 1 obyčejná pumpa na čištění sudů, 1 mlýnek na hrozny, 1 drátěný odhrnovač, 1 stůl, 1 lavice.

Živý inventář: 2 husy, 3 morky, 5 slepic, 1 kohout.“

„Protokol sepsaného inventáře u národního správce Jurčíka Antonína usedlosti č. 39 za účasti předsedy hospodářské komise Lišky Františka a předsedy MNV.

Obytné místnosti: 2 světnice, 2 kuchyně, 1 špajzka, 1 chodba.

Hosp. budovy: stáj pro koně, stáj pro krávy, 2 stáje pro vepřový brav, kolna na stroje, stodola, sklep na víno, řezárník.

Zvířectvo: 2 koně, 2 prasata, váha 30 kg, kráva, hříbě 6, 6 husí, 6 slepic.

Byt. zařízení: 5 postelí, otoman, 3 šatníky, 5 stolů, psací stůl, velké zrcadlo, 13 židlí.

Kuchyně. zařízení: sporák, 2 kredence, mycí stůl.

Hosp. nářadí: 2 vozy, pluh, okopavač, pluh na vinice, pumpa na močůvku, stroj odkládací, stroj luční, kotel, brány, brány luční, stroj na dřevo, řepák, hrabačka, trakař.

Vinný sklep: 2 kádě, 2 putny, nálevka, 2 malé putny, 12 sudů různé velikosti, 2 kropící konve na postřik vinic.“

„Místní národní výbor v Hor. Věstonicích okr. Mikulov.

Protokol o předání hospodářství

sepsaný dne 1. 1. 1946 v Hor. Věstonicích za účasti pana předsedy MNV, předsedy osidlovací komise a národního správce Koblíhy Josefa č. 40. Předmětem jest předání obytných a hospodářských budov – inventáře – hospodářského zvířectva a nářadí, jakož i všech pozemků k usedlosti patřících.

Obyvací místnosti: 1 předsíň, 1 světnice, 1 ložnice, 1 prádelna, 1 komora.

Vedlejší místnosti: 1 lisovna, 1 sklep, 1 sýpka, 1 stodola, 1 kůlna, 1 kravská stáj, 1 koňská stáj, 1 vepřinec.

Zařízení světnice č. 1: 1 skříň, 2 postele, 1 stůl, 1 kamna (stojatá – železná), 3 židle, 1 hodiny, 2 obrazy.

Zařízení ložnice: 2 postele, 2 noční stolky, 1 stůl kulatý, 2 skříně, 1 prádelník malý, 1 prádelník větší, 3 duchny (staré), 6 šhlavců.

Prádelna: 1 příborník (starý), 1 zahradní stolek.

Komora: 1 moučná truhla, 1 deštěná police.

Lisovna: 1 dřevěný lis starý, 2 kádě, 1 sud (lejta), 3 troky.

Sklep: 12 vinných sudů asi 2–4 hl.

Sýpka: 1 obilní truhlice malá, 3 stříkačky do vinice, 1 váha decimálka.

Stodola: 1 vůz starý, 1 pluh starý, 1 sečkovice – rozbitá, 1 brány třídní, 4 brány paprskové – staré, 1 secí stroj nepotřebný, 1 fukar starý systém, 1 polní válec – starý, 1 koňská mlátička – stará, nepotřebná.

Kůlna: 1 koňské sáně – celkové, 1 hoblice, 3 pilky, 3 vidle, 2 rýče.

Živý inventář: 2 kozy, 2 vepři, 2 slepice, 2 husy.

Podepsaný prozatímní správce uvedeného majetku se zavazuje, že bude mu svěřený majetek udržovati v pořádku a přidělenou půdu řádně obhospodařovati až do konce rozhodnutí. K usedlosti patří 2,6 h půdy.“

„Protokol o předání hospodářství

sepsaný 1. 1. 1946, národní správce František Jurčík č. 95.

Obývací místnosti: 2 světnice, 2 kuchyně, 1 komora, 1 chodba, 1 prádelna.

Vedlejší místnosti: 1 stáj, 1 chlív pro vepře, 1 chlív pro drůbež, 1 sklep, 1 stodola, 1 šopa na nářadí, 1 výměnek.

Zařízení světnice: 4 postele, 3 šatníky, 3 stoly, 1 noční stolek, 2 zrcadla, 5 židli.

Kuchyňské zařízení: 2 sporáky, 1 kredenc, 1 umyvadlo.

Hospodářské stroje: 2 vozy, 1 pluh, 1 plečka, 1 pluh malý, 1 pumpa na močůvku, 1 žací stroj, 1 žací odkládač, 1 kotel, 1 pařák, 1 brány železné, 1 elektromotor, 1 řepák, cirkulačka, 1 hrabačka, 1 trakař.

Živý inventář: 1 kůň, 1 kráva, 3 selata malá, 1 plemence, 1 vepř 40 kg, 8 slepic, 1 kohout.

Zařízení sklepa: 1lis, 7 sudů . . .“

„Soupis příslušenství usedlosti čp. 201 ke dni 12. 3. 1946.

Kuchyň: 1 stůl, 1 dřev. dětská postel s peřinou, 2 polštáře, 1 deka, 1 kredenc s nádobím, 2 židle, 2 stoličky, 1 šicí stroj zn. Royal, 1 stahovačka, 2 budíky, 1 stol. sporák, 1 dřev. věšák, 1 vál, 1 zrcadlo, 1 petrolej. lampa, 2 džbery, 2 smalt. mísy, 3 smalt. hrnce, 1 smalt. kastrol,

Světnice 1: 2 postele, 2 peřiny, 6 polštářů, 1 pokrývka, 1 prádelník, 1 skříň, 1 pendlovky, 2 židle, 1 lustr jednod., 1 želez. kamna, 1 běhoun 3 m, 1 záclony s chrom. závěsem.

Světnice 2: 2 postele, 2 peřiny, 6 polštářů, 2 skříně, 1 stůl s pokrývkou, 1 stěna (věšák), 3 židle, 1 lustr dvoulam., 2 záclony s chrom. závěsy, 1 proutěný kufřík, 1 sport. kočárek, 1 běhoun 4 m, 1 obraz.

Předsíň: 1 stolek s ubrusem, 1 dětská židle, 1 konev na mléko.

Komora: 2 moučnice, 2 prádlové koše, 1 žebř dvoják, 1 plech. sporák, 3 kamenné hrnce, 1 síto, 2 smalt. mísy, 2 pánvice, 2 bábovky, 1 smalt. kastrol, 1 prout. opálka, 1 drátěný koš, 1 smalt. velká mísa, 2 slaměny, 1 košťár, 1 dřevěné ruční hrabě.

Prádelna: 1 mosaz. kotel, 1 stará stolař. hoblice, 2 malé troky, 1 plechová vana malá, 1 plech. džber, 3 valchy, 4 pilky, 1 rýč, 3 motyky, 5 plechových motyček, 1 žel. ruč. hrabě, 1 kopáč, 4 plech. džbery.

Sklep: 1 lis, 2 putny, 1 dřev. džber, 6 sudů 7 hl, 2 hl, 2 à 1 hl, 0,5 hl.

Mrtvý inventář: 1 decimálka se závažím, 1 řčeto, 1 řepák, 1 řep. vidle, 12 prázdných úlů, 1 vůz, 1 starý předek vozu, 1 žel. pluh, 1 žebř 5 m, 1 trakař, 1 starý benzínový motor.

Zásoby: 3 q pšenice, 3 q ječmene, 1 q žita, 50 kg pozadku, 8 q brambor, 12 q řepy.

Živý inventář: 1 kráva, 1 jalovice, 2 kozy, 1 prase 50 kg, 2 husy . . .“

Sestavil Václav Frolec

PŘÍLOHA 2

Žádost o změnu přidělu usedlosti

Mlčůch Vladislav, Horní Věstonice
Osídlení.

17. 4. 1948.

Místnímu národnímu výboru
v Hor. Věstonicích

Na doporučení lidových orgánů Hor. Věstonic rozhodl OVVNF v dohodě s ORK a OKMZ v Mikulově, že nemá námitek, aby dům čp. 171 s výměrou asi 2,- ha v Hor. Věstonicích, byl ustanoven národním správcem Mlčůch Vladislav.

Vyzvěte jmenovaného, aby do 10 dnů předložil u OKMZ v Mikulově potřebné doklady k zaknihování půdy, neučiní-li toho v stanovené lhůtě, bude toto rozhodnutí o přidělu odvoláno.

Dřívějšího národního správce na čp. 171 vyzvěte, aby odevzdal dekret o vlastnictví půdy do 10 dnů u OKMZ v Mikulově. Neučiní-li tak, bude postupováno dle nařízení ministerstva zemědělství – pokud se týká půdy.

vedoucí OKMZ

Přepsal Václav Frolec

PŘÍLOHA 3

Vybavení usedlostí v Horních Věstonicích zemědělským inventářem

(podle žádostí o přiděl živého a mrtvého inventáře)

- čp. 1. HAJDUK Matěj 1893 a Anna, Opatovice (Hustopeče), živnostník (obchod), svoje 1 míra, žádá 0,8 ha; H. Věstonice od 16. 6. 1945, Státní oblastní archiv Brno (SOAB) B 281/104, E/43-3.
přiděl: váha dec. 1
svoje: necky 2 kopáč 1 koše 3
vozíky 2 krumpáč 1 sekery 2
sánky 2 kosa 1 motyky 3
vidle 2 kolečko 1 škopky 3
- čp. 2. HUTÁK Josef 1893, Klobouky u Brna 404, vdovec, samostatný zemědělec a vinař, najatých 167 a, žádá 5 měřic; H. Věstonice od 10. 10. 1945, SOAB B 281/104, E/43-3.
svoje: vůz aj. menší hospodářské stroje
- čp. 3. PANÁČEK Jaroslav 1908 a Anastazie, D. Bojanovice 598, zem. dělník, žádá 4,64 ha, přiděl 5,97 ha; H. Věstonice od 1. 8. 1945, SOAB B 281/104, E/43-3.
přiděl: pluh kovář. 1 vůz lehký 1 brány kovář. 1
secí stroj 13ř. 1 plečka jednořád. kovář. 1
svoje: vůz zánov. 1 vidle dřev. 1 chomouty krav. 2
stolařské náčiní vidle železné 1 vahadlo 1
motyky 2 pilka na dřevo 1 sekery 2
rýč 1
SOAB B 281/105, E/43-4 Panáček
pluh jedn. 1 řezačka sečkovice 1 brány 1
fukar 1 secí stroj 13ř. 1 vůz 1
drobné nářadí
sklep: lis 1 kádě z nádob 3
Okresní archiv v Mikulově (OAM), přihlášky nepř. majetku, Panáček. Národní správce od 13. 11. 1945, zápis z 4. 4. 1946.
komora: sudy od vína 2 (na obilí)
hosp.
zařízení: secí stroj 1 žebřiny 1 řepačka 1
čistič obilí 1 vůz 1 pluh 1
řezačka 1 řetěz malý 1
sklep: lisy 2 mlýnek na hrozny 1 sudy 4
kádě 3
- čp. 4. ŠEVČÍK Jakub 1910 a Emilie, Prušánky 173, pekař, vlastnil 65 a, přiděl 1,25 ha; Hor. Věstonice od 28. 6. 1945. SOAB B 281/104, E/43-3.
přiděl: bryčka špatná 1 pluh lehký 1 brány 1
žádá: oborávač vin. 1
- čp. 6. HRUBÝ František (čp. 9). SOAB B 281/105, E/43-4
váha decimální 1 necky 2 kotel 1
- čp. 8. + 164 TAUSIG Josef 1891 a Anna, Rosice u Brna, Švehlova 26, malíř, 10 a najatých. Kvalifikace pro střední hospodářství, žádá 7 ha, přiděl 10 ha; Horní Věstonice od 23. 7. 1945, SOAB B 281/104, E/43-3.
přiděl: brány dvojídíl. 2 žací stroj travní 1 vozy těžké 2
vál dřevěný 1 hrabačka koňská 1 plečka jedn. 1
secí stroj 15řád. 1
žádá: pluh dvoják 1 kultivátor 1
SOAB B 281/105, E/43-4 Tausig
brány 1 pohrabovač 1 váha dec. 1
válec dřevěný 1 mlátička ruční 1 trakař 1
secí stroj 1 fukar 1

- | | | |
|----------------------|--------------------|------------|
| sklep: lis 1 | mlýnek na hrozny 1 | kádě 2 |
| postřikovací konev 1 | | sud 1 hl 1 |
| sud 723 l 1 | | |
- čp. 9. HRUBÝ František 1901 a Leopolda, Rosice u Brna, Švehlova ul., dělník, 10 a najatých, žádá 6 ha, přiděl 5,50 ha; Horní Věstonice od 23. 7. 1945, SOAB B 281/104, E/43-3.
- | | | |
|----------------------|-------------------|-----------------|
| příděl: pluh jedn. 1 | secí stroj 13ř. 1 | váha dec. 1 |
| brány 4dílné 1 | řezačka 1 | vůz lehký 1 |
| krouhačka na řepu 1 | | |
| svoje: kolečko 1 | sekery 2 | vidle 2 |
| škopky na zelí 2 | lopaty 2 | kosa na trávu 1 |
| krumpáč 1 | žebří 3,5 m 1 | kosa na obilí 1 |
| pilky 2 | hrábě 1 | saně 1, sánky 1 |
- OAM, Horní Věstonice – MNV, list č. 488, čj. 2175/1/46, převzetí čp. 9 (opuštěno, zbor) dne 8. 10. 1946.
- | | | |
|-----------------------|----------|------------------|
| komora: škopek 1 | sud 1 | stříkačka vin. 1 |
| u dvora: kotel měř. 1 | škopky 3 | konev 1 |
- čp. 10. HAJDUCH Jan 1914 a Apolonie, D. Bojanovice 513, zem. dělník, najaté 2 ha, přiděl 5 ha; Horní Věstonice od 6. 2. 1947, SOAB B 281/104, E/43-3, žádné bližší záznamy. B 281/105, E/43-3, sud 703 l 1 (Hajduch)
- čp. 11. LEKAVÝ Ladislav 1911 a Kateřina, D. Bojanovice, zemědělec a vinař, vlastnil 1 ha, 1 ha najatý, žádá 70 mír, přiděl 10 ha; Horní Věstonice od 1. 8. 1945, SOAB B 881/104, E/43-3.
- | | | |
|--------------------------|---------------------|--------------------------|
| příděl: pluh jedn. 1 | cirkulárka 1 | vůz lehký 1 |
| pluh dvojradičný 1 | plečka jedn. 1 | krouhačka na řepu 1 |
| vůz těžký 1 | brány trojdílné 1 | žací stroj 1 |
| saně 1 | secí stroj 15řád. 1 | koňské pohrabačky 1 |
| váha dec. 1 | řezačka, ústí 20 1 | pařák 1 |
| svoje: postroje koňské 4 | plůžek do vin. 1 | nádoby na víno 5 (menší) |
| vůz na pneumatikách 1 | | |
- čp. 12. HAJDUCH Antonín 1900 a Helena, D. Bojanovice 557, dělník, najatých 7 mír, žádá 30 mír, přiděl 4,10 ha; Horní Věstonice od 6. 8. 1945, SOAB B 281/104, E/43-3.
- | | | |
|--------------------------|---------------------------|--------------------------------|
| příděl: pluh jedn. 1 | krouhačka na řepu 1 | váha dec. 1 |
| brány trojdílné 1 | secí stroj 13ř. 1 | vůz lehký 1 |
| plečka jedn. 1 | válec dřevěný 1 | vůz těžký 1 |
| svoje: vůz s půlváhami 1 | 1 drobné hospodář. náčiní | chomout s pobočníky (opratěmi) |
| řepačka 1 | pluh 1 | |
- SOAB B 281/105, E/43-4 Hajduch A.
- | | | |
|----------------------|---------------------|------------------|
| pluh jedn. 1 | secí stroj 13ř. 1 | vozy 2 |
| brány 1 | řezačka sečkovice 1 | váha dec. 1 |
| válec 1 | řepák 1 | postroje krav. 2 |
| plečka 1 | trakař 1 | hoblice truhl. 1 |
| sklep: lis železný 1 | mačkadlo 1 | kádě 3 |
| sudy 26 hl 10 | | |
- čp. 18. GABRHEL Josef 1913 a Marie, Žitková, zem. dělník, žádá 4 ha; Horní Věstonice od 25. 3. 1946, SOAB B 281/104, E/43-3.
- | | | |
|---------------------------|-------------------|----------------------|
| příděl: pluh jedn. 1 | brány dvojdílné 1 | vlečný vůz na pneu 1 |
| pluh troj. 1 | plečka víceřád. 1 | postroj koň. 1 |
| pračka na brambory 1 | odstředivka 1 | postroj volský 1 |
| pařák 1 | pluh za traktor 1 | |
| svoje: vůz 1 | pluh 1 | |
| žádá: zařízení pro sklep, | lis 1 | nálevka 1 |
| mlýnek na hrozny 1 | sudy 8 | škopek 1 |
- čp. 19. KOUDELKA Josef 1895 a Marie, Sokolnice 103, deputátník, žádá 5 ha; Horní Věstonice od 15. 2. 1946, SOAB B 281/104, E/43-3.
- | | | |
|--------------|--------|--|
| svoje: vůz 1 | pluh 1 | |
|--------------|--------|--|

- SOAB B 281/105, E/43-4
sklep: lis pův. z čp. 34 1 sudy 14 hl
- čp. 20. DAVÍDEK Emil 1897 a Adéla, repatriant, žádá 1 ha. SOAB B 281/104, E/43-3.
svoje: necky 1
- čp. 21. KROUPA František 1904 a Josefa, Sokolnice 103, deputátník, žádá 5 ha; v Horních Věstonicích od 14. 2. 1946, SOAB B 281/104, E/43-3.
svoje: vůz 1
žádá: pluh 1 brány 1
SOAB B 281/105, E/43-4.
řepák 1 drobné nářadí
sklep: sud 650 l 1
- čp. 22. ČADA Emil 1924 a Marie, Mirošov (Uh. Brod), rolnický syn, žádá 5 ha, SOAB B 281/104, E/43-3.
přiděl: pluh jedn. 1 krouhačka na řepu 1 vůz lehký 1
brány trojdílné 1 motor elektrický 1 vůz těžký 1
secí stroj 15ř. 1 váha decimální 1 postroje volské 2
žací stroj Lanz 3
svoje: pluh 1 plužek 1
- čp. 23. (+ 154). MLČŮCH Vojtěch 1916 a Františka, Komňa 217, domkář, vlastnil 1,90 ha, žádá 7 ha, přiděl 7,0 ha; Horní Věstonice od 12. 6. 1945, SOAB B 281/104, E/43-3.
přiděl: pluh jedn. 1 řezačka 1 vozy lehké 2
brány dvojdílné 1 váhy decimální 1 postroje kravské 2
plečka jednořádková 1
žádá: vůz lehký 1 válec 1 pařák 1
pluh jedn. 1 secí stroj 1 traktor 1
brány trojdílné 1 žací stroj komb. 1 vlečný vůz pneu 1
kultivátor 1 hrabačka koňská 1 cirkulárka 1
motor elektrický 6 k 1 krouhačka na řepu 1 šrotovník válc. střední 1
pumpa na močův. 1 řezačka 1
SOAB B 281/105, E/43-5, čj. 10/M-7/46 Mlčúch, předání ze dne 20. 6. 1946
inven-
tář: hospodářské stroje, sečkovice 1 pluh 1
vůz 1 brány 1 rýč 1
motyky 4
- čp. 24. LIŠKA František 1909 a Marie, D. Bojanovice 242, malozemědělec, 1 ha pachtovaný, žádá 7 ha, přiděl 6,50 ha; Horní Věstonice od 1. 7. 1945, SOAB B 281/104, E/43-3.
přiděl: pluh jednoradl. 1 hrabačka koňská 1 vůz lehký 1
plužek na vinohrad 1 krouhačka na řepu 1 vůz těžký 1
brány trojdílné 2 pařák Melichar 1 saně 1
secí stroj 15ř. 1 cirkulárka 1 bryčka 1
plečka jedn. 1 váha dec. 1 postroj koň. 1
žací stroj Lange 1 fukar 1 motor el. 3 k 1
SOAB B 281/105, E/43-4
pluh jedn. 1 cirkulárka 1 řezačka 1
pluh do vin. 1 postroj koňský 1 vozy 3
brány trojdílné 1 mlátička 1 bryčka 1
secí stroj 1 fukar 1 saně 1
pohrabovač 1 řepák 1 motor el. 1
žací stroj komb. 1 váha decimální 1 brus 1
drobné nářadí
sklep: konve postřikové 2 sudoviny 78 hl kádě 7
lis dřevěný 1
- čp. 25. MLČŮCH František 1902 a Růžena, Komňa 252, malozemědělec, vlastnil 1,69 ha, žádá 11 ha, přiděl 10,80 ha; v Horních Věstonicích od 12. 6. 1945, SOAB B 281/104, E/43-3.

- | | | |
|----------------------|---------------------|---------------------|
| příděl: pluh jedn. 1 | žací stroj komb. 1 | řezačka 1 |
| pluh dvoj. 1 | žací stroj obilní 1 | krouhačka na řepu 1 |
| brány trojdílné 1 | mlátička zubová 1 | cirkulárka 1 |
| secí stroj 15řád. 1 | lis 1 | vozy lehké 3 |
| bryčka 1 | | |
- svoje: drobný hospodářský inventář
 SOAB B 281/105, E/43-5, čj. 17/M-7/46 Mlčuch, zápis ze dne 27. 6. 1945.
- | | | |
|--------------|---------------------|----------|
| secí stroj 1 | žací stroj travní 1 | pluhy 4 |
| brány 1 | žací stroj obilní 1 | vozy 4 |
| motor el. 1 | pila na dřevo 1 | bryčka 1 |
| mlátička 1 | | |
- čp. 26. MLČUCH Josef 1907 a Anna, Komňa 230, zem. dělník, vlastnil 1,14 ha, žádá 9 ha, příděl 8,17 ha; Horní Věstonice od 12. 6. 1945, SOAB B 281/104, E/43-3.
- | | | |
|----------------------|---------------------|---------------------|
| příděl: pluh dvoj. 1 | secí stroj obilní 1 | hrabačka koňská 1 |
| brány trojdílné 1 | plečka jedn. 1 | krouhačka na řepu 1 |
| válec dřevěný 1 | žací stroj travní 1 | váha dec. 1 |
- SOAB B 281/105, E/43-4 Mlčuch
- | | | |
|---------------------|---------------------|-----------------|
| pluh dvoj. 1 | plečka 1 | řepák 1 |
| brány 1 | pohrabovač potah. 1 | vůz 1 |
| válec 1 | žací stroj travní 1 | váha dec. 1 |
| secí stroj 13řád. 1 | fukar 1 | stolice hobl. 1 |
- sklep: lis dřevěný 1 kádě 4 konev postřík. 1
 sudy 24 hl 14
- čp. 27. BLAHA Jan 1902 a Ludmila, D. Bojanovice, malozeměd., 1 ha najatý, žádá 8 ha, příděl 6 ha; Horní Věstonice od 25. 7. 1945, SOAB B 281/104, E/43-3.
- | | | |
|----------------------|----------|-----------|
| příděl: vůz lehký 1 | | |
| svoje: pluhy 2 | brány 1 | |
| příděl: žací stroj 1 | vůz 1 | řezačka 1 |
| secí stroj 1 | plečka 1 | řepák 1 |
- čp. 28. IŠTVÁNEK Josef 1922 a Františka, D. Bojanovice 53, v hospodářství u rodičů, žádá 8,4 ha, příděl 8,4 ha; Horní Věstonice od 8. 8. 1945, SOAB B 281/104, E/43-3.
- | | | |
|---------------------|---------------------|------------------|
| žádá: pluhy jedn. 2 | žací stroj 1 | vůz lehký 1 |
| brány čtyřdílné 3 | hrabačka koňská 1 | vůz těžký 1 |
| válec dřevěný 1 | krouhačka na řepu 1 | saně 1 |
| plečka jedn. 1 | váha dec. 1 | postroj koňský 1 |
- SOAB B 281/105, E/43-4 Ištváněk
- | | | |
|---------------------|-----------------------|---------------------|
| pluh jedn. 1 | válec dřevěný 1 | řezačka sečkovice 1 |
| pluh do vinohradu 1 | secí stroj 1 | fukar 1 |
| brány 1 | pohrabovač potahový 1 | vozy 2 |
| váha dec. 1 | žací stroj travní 1 | zadek vozu 1 |
| řepák 1 | | |
- sklep: rozprašovač 1 vinné pumpy 3 lis dřevěný 1
 sudy 50 hl 11 kádě 4 kád malá 1
- čp. 29. LIPOVSKÝ Rudolf 1902 a Albína, Komňa, strojní zámečnick, žádá 10 ha, doporučen pro menší příděl, přiděleno 8,50 ha; Horní Věstonice od 12. 6. 1945, SOAB B 281/104, E/43-3.
- | | | |
|----------------------|---------------------|-------------|
| příděl: pluh jedn. 1 | krouhačka na řepu 1 | vůz lehký 1 |
| secí stroj 15řád. 1 | pumpa na močůvku 1 | |
- čp. 30. GORČÍK Stanislav a Josefa, Komňa, zem. dělník, žádá 8 ha; SOAB B 281/104, E/43-3.
- | | | |
|-------------------|-------------|-------------------------|
| příděl: řezačka 1 | váha dec. 1 | vůz lehký 1 |
| pluh 1 | vůz 1 | drobné hospodář. náčiní |
| brány 1 | řezačka 1 | |
- svoje: secí stroj 1 motor 1 vál 1
 žací stroj 1 cirkulárka 1 pluh dvoj. 1
- SOAB B 281/105, E/43-5, čj. 18/M-7/46 ze dne 11. 3. 1946, Ondrůš Ludvik a Štěpánka.
 fukar 1

- čp. 31. ŠOPÍK Jan 1910 a Božena, Komňa 230, zem. dělník, doporučen pro menší přiděl, žádá 7,60 ha, přiděl 7,60 ha; Horní Věstonice od 12. 6. 1945, SOAB B 281/104, E/43-3.
 žádá: pluh jedn. 1 oborávač 1 vozy lehké 2
 secí stroj 13 řád. 1 váha dec. 1 postroje kravské 2
 plečka 1
- čp. 32. MACHALA Jiří 1897 a Anna, Vápenice 64, malozemědělec, 4,60 ha vlastní, 3,0 ha najaté, žádá 9 ha, přiděl 8,40 ha; Horní Věstonice od 20. 6. 1945, SOAB B 281/104, E/43-3.
 inventář: pluhů jedn. 2 plečka víceřádková 1 vozy lehké 2
 pluhů dvoj. 1 secí stroj 15řád. 1 vůz těžký 1
 brány trojdílné 1 žací stroj 1 trakař 1
 brány čtyřdílné 1 řezačka 1 kolečko 1
 válec dřevěný 1
 přiděl: vůz 1 pluh 1 brány dvoj. 1
 váhy 1
 hrabačka koňská 1 žací stroj travní 1 sečkovice 1
 SOAB B 281/105, E/43-5, čj. 11/M-7/46 z 11. 3. 1946, Machala J.
 pluhů 3 vozy 3 hrabačka spolu s čp. 26
 brány 7 trakař 1
 sečkovice 1 kolečko 1
- čp. 33. HUŇKA Oldřich 1920 a Růžena, Popovice 192 (Uh. Hradiště), domkár, 6 ha, žádá 6 ha, přiděl 6 ha; Horní Věstonice od 12. 6. 1945, SOAB B 281/104, E/43-3.
 přiděl: pluh jedn. 1 řezačka 1 postroje volské 2
 brány trojdílné 1 váha dec. 1 fukar 1
 secí stroj 1 vůz lehký 1
- čp. 34. SOAB B 281/105, E/43-5, čj. 7/M-7/46 KRÁLÍK Emil a Marie, ze 12. 3. 1946.
 mrtvý in-
 ventář: žebř 1 pluh 1 lopaty 2
 žebře dvojáky 2 plečka 1 rýče 2
 trakař 1 nosítka na hnůj 1 hrábě žel. 1
 řetězy 6 m 3 bedny na školení révy 2 vidle 1
 podševky 1 chomout kravský 1 putny 2
 stříkačka na stromy 1 stříkačka vin. 1 sudy 2
 sklep: lisy 2 putny 3 nálevka 1
 sudy 17 škopky 2 sběračka na hrozny 1
 kádě 9 mlýnek na hrozny 1 pumpa na sudy 1
- čp. 35. ZEMEK Karel 1921 a Božena, Popovice 218 (Uh. Hradiště), zem. dělník, žádá 11,36 ha, přiděl 12,30 ha; Horní Věstonice od 20. 6. 1945, SOAB B 281/104, E/43-3.
 stroje: pluh jed. 1 plečka víceřádková 1 vůz lehký 1
 brány trojdílné 1 žací stroj 1 vůz těžký 1
 válec dřevěný 1 hrabačka koňská 1 saně 1
 secí stroj 15řád. 1 postroje kravské 2
 OAM, přihlášky nepřátelského majetku Zemek, národní správce od 19. 6. 1945, zápis ze 6. 4. 1946.
 speciální místnost: lis na víno a vinné nářadí
 svoje: hrabačka 1 žací stroj 1 pluh 1
- čp. 36. VESELÝ Josef 1900 a Růžena, D. Bojanovice, zem. děl., 30 a najatých, žádá 9,52 ha, přiděl 9,52 ha; Horní Věstonice od 14. 6. 1945, SOAB B 281/104, E/43-3.
 přiděl: pluh jedn. 1 hrabačka koňská 1 váha dec. 1
 brány trojdílné 1 secí stroj 12řád. 1 krouhačka na řepu 1
 vůz lehký 1 pařák 1
 postroje volské 2 žací stroj 1
- čp. 37. ŠIMEK Jan 1919 a Františka, Starý Poddvorov 43 (Hodonín), malozemědělec, žádá 6 ha, přiděl 5 ha; Horní Věstonice od 3. 6. 1945, SOAB B 281/105, E/43-5, čj. 8/M-7/46 z 12. 3. 1946, Šimek

- mrtvý in-
- | | | |
|-------------------|-----------------|-----------|
| ventář: lopata 1 | kotel (starý) 1 | motyky 2 |
| ryč 1 | trakař 1 | motyčky 2 |
| tlučnice 1 | plečka 1 | kádě 3 |
| necky 1 | kopáč 1 | sudy 10 |
| pilka oblouková 1 | | |
- čp. 38. KAŇA František 1920 a Anežka, D. Bojanovice 414, zem. děl., žádá 7 ha, přiděl 7 ha; Horní Věstonice od 15. 7. 1945, SOAB B 281/104, E/43-3.
- | | | |
|----------------------|---------------------|-------------------|
| příděl: pluh jedn. 1 | plečka jedn. 1 | motor el. 1 |
| brány trojdílné 1 | žací stroj travní 1 | vůz lehký 1 |
| brány čtyřdílné 1 | hrabačka koňská 1 | postroj kravský 1 |
| secí stroj 17řád. 1 | | |
| svoje: sečkovice 1 | řepák 1 | |
- čp. 39. JURČÍK Antonín 1909 a Vlastimila, Nikolčice 170, malozem., 60 a vlastn., 10 a naj., žádá 8 ha, přiděl 8,48 ha; Horní Věstonice od 24. 8. 1945, SOAB B 281/104, E/43-3.
- | | | |
|---------------------------------------|-----------------------|--------------------|
| příděl: pluh jedn. 1 | žací stroj travní 1 | motor 8 k 1 |
| brány trojdílné 1 | žací stroj obilní 1 | cirkulárka 1 |
| válec dřevěný 1 | hrabačka koňská 1 | pumpa na močůvku 1 |
| secí stroj 16řád. 1 | krouhačka na řepu 1 | vozy těžké 2 |
| svoje: vůz lehký 1 | pluh Ringhoffer 1 | |
| SOAB B 281/105, E/43-5, čj. 12/M-7/46 | Jurčík, z 11. 3. 1946 | |
| hosp. vozy 2 | pumpa na močůvku 1 | brány 1 |
| náradí: pluh 1 | odkládací stroj 1 | brány luční 1 |
| okopávač 1 | trakař 1 | stroj na dřevo 1 |
| hrabačka 1 | luční stroj 1 | řepák 1 |
| pluh do vin. 1 | kotel 1 | |
| sklep: kádě 2 | nálevka 1 | putny 2 |
| sudy různé velikosti 12 | | konev postřík. 1 |
| putny malé 2 | | |
- čp. 40. KOBLIHA Josef 1900 a Alžběta, Nikolčice 121, malozem., 3,26 ha vlast., 2,96 ha naj., přiděl 4,17 ha; Horní Věstonice od 12. 8. 1945, SOAB B 281/104, E/43-3.
- | | | |
|---|-----------------------|---------------|
| příděl: pluh jedn. 1 | mlátička žentourová 1 | vůz lehký 1 |
| brány trojdílné 1 | řezačka 16 1 | saně 1 |
| válec dřevěný 1 | váha dec. 1 | |
| svoje: vozy lehké 2 | oborávač trojradl. 1 | chomouty 4 |
| pluh jedn. 1 | řepák 1 | kotel 1 |
| brány trojdílné 1 | řezací deska 1 | |
| žádá: secí stroj 1 | hrabačka koňská 1 | motor el. 1 |
| žací stroj 1 | | |
| SOAB B 281/105, E/43-5, čj. 14/M-7/46, z 11. 3. 1946, protokol z 1. 1. 1946 | Kobliha | |
| lisovna: lis dřevěný starý 1 | sud lejta 1 | troky 3 |
| kádě 2 | | |
| sklep: sudy 2-4 hl 12 | | |
| sýpka: stříkačky do vin. 3 | váha dec. 1 | |
| sto- | | |
| dola: vůz 1 | brány trojdílné 1 | fukar 1 |
| pluh 1 | brány paprskové 1 | válec polní 1 |
| mlátička žentourová 1 | secí stroj 1 | sečkovice 1 |
| kůlna: saně koňské 1 | pilky 3 | vidle 3 |
| hoblíce 1 | ryče 2 | |
- čp. 41. ŠKROBÁK František 1907 a Žofie, Starovičky 152 (Hustopeče), zem. děl., 1,04 ha naj., žádá 10 ha, přiděl 8,40 ha; Horní Věstonice od 14. 6. 1945, SOAB B 281/104, E/43-3.
- | | | |
|----------------------|---------------------|---------------------|
| příděl: pluh jedn. 1 | žací stroj 1 | saně 1 |
| brány trojdílné 1 | vůz lehký 1 | krouhačka na řepu 1 |
| válec dřevěný 1 | vůz těžký 1 | váha dec. 1 |
| motor 4,5 k 1 | secí stroj 15řád. 1 | hrabačka koňská 1 |

- | | | | |
|--|--|---------------------------------------|---------------------|
| | postroje koňské 2 | plečka jednořád. 1 | řezačka 1 |
| | postroje krav. 1 | mlátička žentourová 1 | |
| svoje: | motyky 4 | koše 2 | stolařské náčiní |
| | kosy 2 | džbery 3 | klíč francouzský 1 |
| | hrábě 1 | sekyry 2 | chomout 1 |
| | vidle 2 | řičice 1 | |
| | SOAB B 281/105, E/43-4 Škrobák | | |
| | pluh jedn. 1 | plečka 1 | vozy 2 |
| | brány 1 | pohrabovač potahový 1 | váhy dec. 1 |
| | válec dřevěný 1 | žací stroj travní 1 | postroje koňské 2 |
| | secí stroj 15řád. 1 | mlátička 1 | postroje kravské 1 |
| sklep: | lis dřevěný 1 | pumpy postřik. 2 | sudy 3 hl 2 |
| | kádě 6 | sudy 1 hl 2 | sudy 607 l 1 |
| | | | sudy 26 hl 7 |
| | SOAB B 281/105, E/43-5, čj. 15/M-7/46, protokol z 21. 6. 1945, Škrobák, dř. Schubert Johann | | |
| | secí stroj 1 | trakař 1 | motor el. 1 |
| | žací stroj 1 | brány 3 | hrabačka 1 |
| | pluh 1 | mlátička 1 | rýče 2 |
| | plužek 1 | pres 1 | motyky 4 |
| | vozy 2 | | |
| doda- | | | |
| tek: | vál dřevěný 1 | vidle 4 | váha dec. 1 |
| | saně 1 | hrábě 3 | žebře 2 |
| | chomout kravský 1 | kosy 2 | deky koňské 2 |
| | chomout koňský 1 | stříkačky vin. 2 | plachta vozová 1 |
| sklep: | sudy na postřik 2 | mlýnek na hrozny 1 | putny 2 |
| | sudy vinné 11 | kadečky 6 | puténky 3 |
| | nádoby 3 | nálevka 1 | |
| čp. 42. CHOVANEC Ignác 1885 a Marie, Komňa 216, malozem., 1,62 ha, žádá 9 ha, přiděl 5 ha; Horní Věstonice od 10. 8. 1945, SOAB B 281/104, E/43-3. | | | |
| přiděl: | pluh jedn. 1 | žentour 1 | váha dec. 1 |
| | brány trojdílné 1 | pumpa na močůvku 1 | vozy 2 |
| svoje: | sekyry 4 | kosy 2 | bedna na náčiní 1 |
| | pila 1 | vidle 2 | koryto prací 1 |
| | pilky 2 | motyky 2 – odkaz na seznam, MNV Komňa | |
| | OAM, přihlášky nepř. majetku Chovancová Marie, národní správce od 15. 6. 1945, zápis z 30. 3. 1946 | | |
| žádá: | motor el. 4 k 1 | pluh 1 | secí stroj 15řád. 1 |
| | kultivátor 1 | pluh dvoj. 1 | |
| hosp. | | | |
| náradí: | pluh 1 | vozy 2 | motyky 4 |
| | brány 1 | chomouty 2 | škrabačky 4 |
| | stroj na trávu 1 spolu s čp. 8 | | řezačka 1 |
| komora: | váha dec. 1 | škopky 2 | necky 1 |
| | putna 1 | | |
| sklep: | lis 1 | sudy 7 | kádě 5 |
| | mlýnek na hrozny 1 | sudy špat. 1 | |
| čp. 44. KRÁLÍK František 1904 a Anna, Vápenice 62, zeměd., 5,76 ha, žádá 10 ha, přiděl 12,60 ha; Horní Věstonice od 12. 6. 1945, SOAB B 281/104, E/43-3. | | | |
| přiděl: | pluh jedn. 1 | plečka víceřád. 1 | krouhačka na řepu 1 |
| | pluh dvoj. 1 | hrabačka koňská 1 | |
| | brány trojdílné 1 | postroj koňský 1 | necky 1 |
| | vůz lehký 1 | travní stroj 1 | paňák 1 |
| | vůz těžký 1 | secí stroj 15řád. 1 | motor 4,5 k 1 |
| | válec dřevěný 1 | řezačka 24 1 | církulárka 1 |

- | | | |
|---|-----------------------|--------------------|
| svoje: vozy 2
(odkaz na seznam MNV
Vápenice) | pluhy 2 | brány 1 |
| žádá: kultivátor 1
sečkovice s výfukem 1 | motor el. 8 až 12 k 1 | samovaz 1 |
| SOAB B 281/105, E/43-5, čj. 16/M-7/46, zápis z 21. 6. 1945, Králík. | | |
| mlátička 1 | pluhy 2 | motor elektr. 1 |
| secí stroj 1 | vozy 4 | pila na dřevo 1 |
| žací stroj 1 | brány 1 | |
| dopl- podávky 5 | pilka na dřevo 1 | plužky do vin. 2 |
| něk: chomouty staré 3 | sekyra malá 1 | hrabačka 1 |
| řetězy 2 | sekyra velká 1 | trakař 1 |
| hrábě 3 | brousky 2 | kolečka 1 |
| vál 1 | poříz 1 | škopky 3 |
| konve do vin. 4 | nebozize 4 | řepák 1 |
| hrábě velké 1 | kosáky 6 | rýč 4 |
| světlák 1 | plečky 2 | lopaty 2 |
| kladivo 1 | koše velké 2 | lejta na močůvku 1 |
| kladivo malé 1 | koše malé 6 | troky 1 |
| dláta 4 | škrabáky 9 | kosy 2 |
| hobličky 2 | | |
| sklep: lis 1 | sudy velké 8 | puténky 2 |
| mlýnek 1 | sudy menší 7 | cezák 1 |
| kádě dobré 4 | sudy špat. 1 | naběračka 1 |
| kádě špatné 4 | | pípy 2 |
| čp. 45. IVIČIČ Antonín 1911 a Marie, Habrovany (Vyškov), kovář, 1,50 ha naj., žádá 5 ha;
Horní Věstonice od 7. 10. 1945, SOAB, SOAB B 281/104, E/43-3. | | |
| příděl: váha dec. 1 | | |
| svoje: trakař 1, různé nářadí | | |
| čp. 46. PAŘÍZEK Josef 1915, Úholičky (Praha-venkov), rozv., malíř, žádá 6 ha, příděl 7,20 ha;
Horní Věstonice od 23. 6. 1945; SOAB B 281/104, E/43-3. | | |
| příděl: brány dvojdílné 1 | secí stroj 15řád. 1 | vozy lehké 2 |
| válec dřevěný 1 | plečka jedn. 1 | postroje kravské 2 |
| čp. 50. MIKULANEC Jan 1892 a Josefa, Komňa, zem. děl., žádá 5 ha, příděl 4 ha (doporučen
pro menší příděl); Horní Věstonice od 15. 10. 1945, SOAB B 281/104, E/43-3. | | |
| příděl: pluh jedn. 1 | brány trojdílné 1 | vůz lehký 1 |
| čp. 54. KOUDELA Jan 1896, Komňa, vdovec, řezník, žádá 4 ha; Horní Věstonice od 5. 5.
1946, SOAB B 281/104, E/43-3. | | |
| příděl: necky 1 | | |
| čp. 58. ŠTĚPÁNEK Martin 1901 a Žofie, Sokolnice, deputátník, žádá 6 ha; Horní Věstonice
od 11. 2. 1946, SOAB B 281/104, E/43-3. | | |
| svoje: motyky 6 | lopata 1 | sekyry 2 |
| hrábě ruční 1 | motyčky 3 | pilka 1 |
| vidle 1 | rýč 1 | |
| čp. 62. GALDA Jan 1876 a Rozálie, Vsetín 629, zem. děl., žádá 2 ha; Horní Věstonice od
17. 4. 1946, SOAB B 281/104, E/43-3. | | |
| svoje: vůz 1 | pluh dřevěný 1 | řezačka ruční 1 |
| čp. 65. HUBENÁ Rozálie 1902, Vsetín 629, vdova, zem. děl., žádá 2 měřice; Horní Věstonice
od 1. 12. 1945, SOAB B 281/104, E/43-3. | | |
| příděl: motyky 2 | vidle 1 | škrabačka 1 |
| rýč 1 | sekyra 1 | pilka 1 |
| čp. 67. JANČAŘ František 1925, Bystřice p. Lop., pom. strojník, žádá 4,0 ha; Horní Věstonice
od 1. 5. 1946, SOAB B 281/104, E/43-3. | | |
| příděl: váha dec. 1 | | plečka 1 |
| žádá: sudy na víno 4 | stroj kravský 1 | |
| vůz 1 | pluh jedn. 1 | |

- čp. 74. MASARŮK Martin 1901 a Marie, Vápenice 63, rolník 7,12 ha, žádá 9,40 ha, přiděl 10 ha; Horní Věstonice od 3. 10. 1945, SOAB B 281/104, E/43-3.
- | | | |
|------------------------|---------------------|-------------------|
| příděl: pluh jedn. 1 | žací stroj travní 1 | lis na slámu 1 |
| brány čtyřdílné 2 | žací stroj obilní 1 | váha dec. 1 |
| secí stroj 13řád. 1 | pumpa na močůvku 1 | řezačka 1 |
| plečka jedn. 1 | hrabačka koňská 1 | motor cl. 3,7 k 1 |
| mlátička 1 | vůz lehký 1 | cirkulárka 1 |
| necky 1 | saně 1 | |
| svoje: vůz 1 | pluh 1 | postroje vol. 2 |
| váhy 1 | | |
| žádá: pluh dvoj. 1 | vyorávač brambor 1 | plečka 1 |
| SOAB B 281/105, E/43-4 | | |
| pluh jedn. 1 | žací stroj travní 1 | lis na slámu 1 |
| brány dvojdílné 1 | žací stroj obilní 1 | vozy 3 |
| secí stroj 1 | řezačka 1 | saně 2 |
| plečka 1 | řepák 1 | motor cl. 1 |
| lejta 1 | váha dec. 1 | hoblíce 1 |
| mlátička 1 | | |
| sklep: lisy 2 | mlýnek 1 | sudy 31 hl 9 |
| kádě 5 | | sudy 26 hl 5 |
- čp. 76. POVOLNÝ Vladimír 1920 a Marie, Klobouky u Brna, malozem., žádá 4 ha; SOAB B 281/104, E/43-3.
OAM přihlášky nepř. majetku KIŠAC Michal a Františka, národní správce od 15. 2. 1946, zápis z 5. 4. 1946.
nářadí: vál 1
- čp. 79. HRUBÝ Theodor 1888 a Marie, Prostějovičky 9 (Prostějov), zem. děl., 1 ha naj., žádá 1 ha; Horní Věstonice od 11. 1. 1946, SOAB B 281/104, E/43-3.
příděl: necky 1
svoje: sekyry, pile atd. jiné malič kosti, motyky, 2 putny
- čp. 82. ŠOTKOVSKÝ Jan 1905 a Božena, Růždka 129 (Vsetín), zem. děl., 0,60 ha naj., žádá 5 ha, přiděl 3 ha; Horní Věstonice od 18. 6. 1945, SOAB B 281/105, E/43-3.
- | | | |
|--|---------------------|-------------------|
| příděl: pračka na brambory 1 | | váha dec. 1 |
| svoje: sečkovice 1 | brány 1 | plečka 1 |
| vůz 1 | pluh 1 | |
| OAM přihlášky nepř. majetku, Šotkovský Jan, národní správce od 15. 7. 1945, zápis z 5. 4. 1946 | | |
| hosp. | | |
| náčiní: žebřiny 1 | | hrábě 2 |
| motyky 4 | žebře 2 | kosa 1 |
| rýče 3 | žebř skládací 1 | vidle 3 |
| lopata 1 | kotel 1 | |
| sklep: lis 1 | stříkačka do vin. 1 | putny na hrozny 2 |
| kádě 4 | sud na stříkání 1 | putny menší 3 |
| škopky 3 | sudy 8 | |
- čp. 87. IVIČIČ Jan 1903 a Marie, Hovorany 584, malozem., 1,60 ha vlast., 2 ha naj., žádá 13 ha, přiděl 9 ha; Horní Věstonice od 9. 7. 1945, SOAB B 281/105, E/43-3.
- | | | |
|--------------------------|---------------------|--------------|
| příděl: pluh jedn. 1 | žací stroj travní 1 | váha dec. 1 |
| brány trojdílné 1 | žací stroj obilní 1 | vůz těžký 1 |
| válec dřevěný 1 | hrabačka koňská 1 | motor 4 k 1 |
| secí stroj 13řád. 1 | mlátička zubová 1 | cirkulárka 1 |
| motyky a různé nářadí | | |
| svoje: vůz na pneumat. 1 | | řepák 1 |
| pumpa na močůvku 1 | | pluh 1 |
| sečkovice 1 | | |
- čp. 89. VESELÝ Jakub 1915 a Ludmila, D. Bojanovice 508, zem. děl., žádá 6 ha, přiděl 6 ha; Horní Věstonice od 20. 6. 1945, SOAB B 281/105, E/43-3.

- | | | |
|----------------------|---------------------|--------------|
| příděl: pluh jedn. 2 | krouhačka na řepu 1 | saně 1 |
| brány trojdílné 2 | | váhy dec. 1 |
| postroje koňské 1 | plečky víceřád. 2 | vozy lehké 2 |
| postroje krav. 1 | řezačka 1 | |
| svoje: vůz 1 | | |
- čp. 90. JAKUBEC Bohumil 1903 a Marie, Klobouky u Brna 389, deput., 0,20 ha vlast., 0,80 ha naj., žádá 18 měřic, přiděl 1 ha; Horní Věstonice od 23. 10. 1945, SOAB B 281/105, E/43-3.
- | | | |
|-----------------------------|---------------------|---------|
| příděl: oborávač víceřád. 1 | krouhačka na řepu 1 | |
| svoje: trakař 1 | moučnice 1 | vůz 1 |
| brány 1 | sudy vinné 6 | pluh 1 |
| škopky 3 | | |
| žádá: sečkovice 1 | hrabačka 1 | vozik 1 |
| motor 1 | pluh dvoj. 1 | |
- čp. 91. AMBROS Antonín 1914 a Emilie, Nikolčice 118, malozem., 13 měřic vl., 5 měřic naj., žádá 6 ha; Horní Věstonice od 15. 4. 1946, SOAB B 281/105, E/43-3.
- | | | |
|----------------------------|----------------|--------------------|
| příděl: válec dřevěný 1 | brány 1 | lopata 1 |
| plečka jedn. 1 | fukar 1 | sekyra 1 |
| svoje: vůz 1 | brány 1 | postroje koňské 2 |
| váhy vozové 2 | pluh 1 | postroje kravské 2 |
| veškeré hospodářské nářadí | | |
| žádá: žací stroj travní 1 | | plečka 1 |
| válec 1 | vůz pro koně 1 | |
- SOAB B 281/105, E/43-5, čj. 25/M-7/46 Ambros, zápis z 12. 3. 1946
- kuchyň
- | | | |
|-------------------------------|--------------------|----------|
| letní: putna 1 | pilka oblouková 1 | |
| komo-
ra: bedna na obilí 1 | lopata 1 | řepák 1 |
| kotel měděný 1 | skřích 1 | vidle 1 |
| dvůr: hoblice stolařská 1 | pumpa na močůvku 1 | sekyra 1 |
| brus 1 | brány trojdílné 1 | fukar 1 |
| kolečka 1 | podvozek 1 | žebř 1 |
| pohrabovač ruč. 1 | válec bez oje 1 | |
- čp. 92. MÁCHALA Jan 1911 a Anna, Vápenice, zem. děl., žádá 5 ha, přiděl 6 ha; Horní Věstonice od 4. 4. 1946, SOAB B 281/105, E/43-3.
- | | | |
|---------------------|--------------|--------------|
| příděl: váha dec. 1 | | |
| žádá: vozy 2 | pluh 1 | secí stroj 1 |
| brány 1 | žací stroj 1 | |
- čp. 93. CHOVANEC Ignác 1914 a Anna, Komňa 251, malozem., 1,26 ha, žádá 4 ha, přiděl 4 ha; Horní Věstonice od 11. 6. 1945, SOAB B 281/105, E/43-3.
- | | | |
|---------------------------|---------------------|--------------------|
| příděl: pluh jedn. 1 | plečka na vin. 1 | vůz lehký 1 |
| brány spec. na vin. 1 | řezačka 25 cm 1 | postroje kravské 2 |
| brány dvojdílné 1 | krouhačka na řepu 1 | necky 2 |
| secí stroj 13řád. 1 | | |
| sklep: lis 1 | kádě 2 | naběračka 1 |
| sudy 6 | škopek 1 | mlýnek 1 |
| svoje: pila tesařská 1 | sekery 3 | hrábě 3 |
| drobné nářadí – kladívka, | | |
| kleště, nůžky, | | |
| pilky obloukové 3, | hrábě 3 | |
- čp. 94. SKOUMAL Jan 1900 a Marie, D. Bojanovice 247, zem. děl., 3,5 míry vl., 1 míra naj., žádá 10 ha, přiděl 10,16 ha; Horní Věstonice od 7. 9. 1945, SOAB B 281/105, E/43-3.
- | | | |
|----------------------|-----------------------|--------------------|
| příděl: pluh jedn. 1 | hrabačka koňská 1 | pumpa na močůvku 1 |
| pluh dvoj. 1 | mlátička žentourová 1 | vůz lehký 1 |
| brány trojdílné 1 | řezačka 1 | vůz těžký 1 |

- | | | |
|---------------------|---------------------|-------------------|
| plěčka jedn. 1 | krouhačka na řepu 1 | postroje koňské 2 |
| žací stroj travní 1 | motor 3,5 k 1 | necky 1 |
- OAM přihlášky nepř. majetku Skoumal Jan, národní správce od 7. 9. 1945 zápis ze 6. 4. 1946
- hosp.
- | | | |
|------------------------|-------------|--------------|
| zařízení: secí stroj 1 | | žací stroj 1 |
| pluhy 3 | sečkovice 1 | hrabačka 1 |
| vozy 2 | vyorávač 1 | motor el. 1 |
| mlátička malá 1 | | |
- čp. 95. JURČÍK František 1906 a Františka, Prostějov, zem. děl., žádá 8 ha, přiděl 8 ha; Horní Věstonice od 7. 9. 1945, SOAB B 281/105, E/43-3.
- | | | |
|---------------------|----------------------|--------------------|
| pluh jedn. 1 | hrabačka koňská 1 | pumpa na močůvku 1 |
| brány trojdílné 1 | krouhačka na řepu 1 | vůz lehký 1 |
| žací stroj travní 1 | cirkulárka 1 | |
| žací stroj obilní 1 | (s el. motorem 8 kW) | vůz těžký 1 |
- SOAB B 281/105, E/43-5, čj. 13/M-7/46 Jurčík F., zápis z 1. 1. 1946
- | | | |
|--------------|-----------------------|--------------|
| vozy 2 | žací stroj 1 | motor el. 1 |
| pluh 1 | žací stroj odkládač 1 | kotel 1 |
| cirkulárka 1 | pluh malý 1 | pařák 1 |
| řepák 1 | plěčka 1 | brány žel. 1 |
| hrabačka 1 | pumpa na močůvku 1 | |
| trakař 1 | | |
- sklep: lis 1 sudy 7
- čp. 96. KOUDELÍK Vladislav 1922, Komňa 125, svob., zem. děl., doporučen na menší přiděl, žádá 5 ha, přiděl 3 ha; Horní Věstonice od 16. 6. 1945, SOAB B 281/105, E/43-3.
- | | | |
|--------------------------|--------------------|----------|
| přiděl: pluh jedn. 1 | vůz lehký 1 | sekyry 2 |
| brány trojdílné 1 | postroje kravské 2 | rýče 2 |
| mlátička žentourová 1 | váha dec. 1 | motyky 4 |
| lopata 1 | | pilky 2 |
| svoje: sečkovice 30 cm 1 | řepák 1 | sudy 3 |
- čp. 97. MASÁŘÍK Řehoř 1913 a Františka, Komňa – Louky 226, malozem., 2,60 ha vl., 2 ha naj., žádá 7 ha; Horní Věstonice od 12. 4. 1946, SOAB B 281/105, E/43-3.
- | | | |
|-----------------------|---------------------|------------------|
| přiděl: pluh jedn. 1 | šrotovník kamenný 1 | vidle 1 |
| brány trojdílné 1 | motor el. 1 | postroj koňský 1 |
| plěčka jedn. 1 | váha dec. 1 | kotel 1 |
| žací stroj 1 | vůz lehký 1 | rýč 1 |
| krouhačka 1 (na řepu) | váha dec. 1 | |
| svoje: pařák 1 | pluh do vin. 1 | |
| žádá: hrabačka 1 | | sečkovice 1 |
- SOAB B 281/105, E/43-5, čj. 22/M-7/46 Masářík Ř., do 1. 3. 1946 Hyhlík Václav a Filomena
1. 3. 1946 – předání
- | | | |
|-------------------|---------------------|---------------------|
| pluh 1 | secí stroj 1 | trakař 1 |
| pluh dvoják 1 | řezačka 1 | šrotovník 1 |
| brány pětídílné 1 | řepák 1 | postroje koňské 2 |
| hrabačka 1 | žací stroj travní 1 | postroje kravské 2 |
| mlátička 1 | žací stroj obilní 1 | hoblíce stolařská 1 |
| motor el. 1 | vozy 2 | soustruh na dřevo 1 |
- inventář 12. 3. 1946
- | | | |
|--------------|---------------------|-------------------|
| pluh 2 | soustruh 1 | výheň polní 1 |
| pluh dvoj. 1 | šrotovník 1 | chomouty koňské 2 |
| oborávačky 2 | hoblíce stolařská 1 | svěrák 1 |
| žebřiny 1 | hrabačka 1 | kosiska 2 |
| žebře 2 | škopek se sekáčem 1 | vidle 1 |
| hrábě 1 | džber 1 | rýč 1 |
| podávky 1 | obraccě sena 1 | řepák 1 |

- | | | | |
|--------|----------------------|---------------------|-------------------|
| | motor cl. 10,2 k 1 | žací stroj travní 1 | kotel měděný 1 |
| | sudy na obilí 3 | žací stroj obilní 1 | |
| sklep: | žebř dvoják 1 | motyky 4 | nálevka 1 |
| | mlýnek na hrozny 1 | kopáč 1 | putynky 2 |
| | lis 1 | sudy 9 | putna 1 |
| | kádě 3 | škopek 1 | dížky na hrozny 1 |
| | půda: sud na obilí 1 | | |
- čp. 98. GORČÍK Bohumil 1911 a Ludmila, Komňa 245, malozem., 2,45 ha, žádá 6 ha, přiděl. 5,36 ha; Horní Věstonice od 14. 6. 1945, SOAB B 281/105, E/43-3.
- | | | | |
|---------|--------------------------|--------------|-------------|
| příděl: | plečka víceřad. 1 | pařák 1 | váha dec. 1 |
| | vůz lehký 1 | bryčka 1 | trakař 1 |
| svoje: | vůz 1 | pluh 1 | brány 1 |
| | různé hospodářské nářadí | | |
| žádá: | travní stroj 1 | pluh dvoj. 1 | motor cl. 1 |
| | hrabačka 1 | válec 1 | řezačka 1 |
- čp. 99. ZAJÍČEK Bohumil 1923 a Lydie, Bystřička (Vsetín), zem. děl., žádá 8 ha, přiděl 4 ha; Horní Věstonice od 16. 7. 1945, SOAB B 281/105, E/43-3.
- | | | | |
|---------|-------------------|----------------|--------------------|
| příděl: | pluh jedn. 1 | plečka jedn. 1 | vůz lehký 1 |
| | brány trojdílné 1 | váha dec. 1 | postroje kravské 2 |
| svoje: | kosy 2 | motyka 1 | řepák 1 |
| | vidle 2 | hrábě 3 | putny 2 |
- čp. 100. TOMEK František 1910 a Vlasta, Bedíhošť (Prostějov), zem. děl., žádá 30 míc; Horní Věstonice od 1. 3. 1946, SOAB B 281/105, E/43-3.
- | | | | |
|--------|-------------|---------|------------------|
| svoje: | vozy 2 | pluh 1 | krouhačka řep. 1 |
| | sečkovice 1 | brány 1 | pluh 1 |
- čp. 101. DVOŘÁK František a Anna, D. Bojanovice, SOAB B 281/105, E/43-5, čj. 20/M-7/46, zápis z 19. 6. 1945.
- | | | | |
|--|--------------------------|--------------|-----------|
| | mlátička s cl. motorem 1 | | |
| | brány 1 | secí stroj 1 | plužek 1 |
| | sečkovice 1 | cirkulárka 1 | vozy 3 |
| | žací stroj 1 | hrabačka 1 | žebřiny 1 |
- čp. 102. VLAŠIC Jan 1887 a Marie, D. Bojanovice 252, domkář, 3 ha naj., žádá 10 ha, přiděl 8,5 ha; Horní Věstonice od 12. 6. 1945, SOAB B 281/105, E/43-3.
- | | | | |
|---------|---------------------|-------------------|---------------------|
| příděl: | pluh jedn. kovář. 1 | brány dvojdílné 1 | secí stroj 13řad. 1 |
| | vůz těžký 1 | válec dřevěný 1 | žentour 1 |
| | saně 1 | necky 2 | postroj koňský 1 |
| | řezačka 17 cm 1 | | váha dec. 1 |
| | krouhačka na řepu 1 | | |
| svoje: | vůz 1 | chomouty úplné 2 | |
- čp. 103. ZEMČÍK Jaromír a Jiřina, Komňa, dělník, žádá 10 ha, přiděl 10 ha; Horní Věstonice od 24. 7. 1945, SOAB B 281/105, E/43-3.
- | | | | |
|---------|---|---------------------|---------------------|
| příděl: | pluh jedn. 1 | žací stroj travní 1 | váha dec. 1 |
| | pluh dvoj. 1 | žací stroj obilní 1 | vůz lehký 1 |
| | brány troj. 1 | obraceč sena 1 | vůz těžký 1 |
| | válec dřevěný 1 | hrabačka koňská 1 | krouhačka na řepu 1 |
| | kultivátor 1 | řezačka 1 | |
| | secí stroj 18řad. 1 | | |
| | postroj koňský 1 | | |
| svoje: | pumpa na močůvku 1 | | pumpa ponorná 1 |
| | SOAB B 281/105, E/43-5, čj. 19/M-7/46 Zemčik, zápis z 26. 7. 1945 (Schmid Anton). | | |
| | žací stroj 1 | pluhy 2 | obraceč sena 1 |
| | secí stroj 1 | stroj na krmivo 1 | brány 1 |
| | vozy 4 | hrabačka 1 | |
- sklep: se vším vybavením zabrán pro družstvo

- OAM přihlášky nepř. majetku, čp. 34 a 103, Vráblík Emil, národní správce od 23. 6. 1945, zápis z 24. 8. 1946.
 sklep k čp. 34 i 103: sudovina 60 hl, lisy 2
 další vinařské zařízení
- čp. 104. ČERVINKA Josef 1900 a Božena, Klobouky u Brna 441, domkář, 0,90 ha vl., 1,60 ha naj., žádá 8,50 ha, přiděl 6,20 ha; Horní Věstonice od 7. 8. 1945, SOAB B 281/105, E/43-3.
- | | | |
|-------------------------|-------------------|-------------|
| příděl: pluh jedn. 1 | brány dvojdílné 1 | vůz lehký 1 |
| sklep: lis 1 | kád 2 hl 1 | škopek 1 |
| sudy 10 hl 10 | | |
| svoje: postroje krav. 2 | sekyra obušek 1 | |
| motyky 3 | | |
| postroje koňské 2 | sečkovice 1 | |
| vidle na hnůj 3 | | |
- čp. 105. HRNČÁR Antonín 1916 a Rozalie, Vápenice 51, samost. zem., 7,63 ha, žádá 8 ha; Horní Věstonice od 25. 3. 1946, SOAB B 281/105, E/43-3.
- | | | |
|-----------------------------|--------------|---------------------|
| příděl: žací stroj travní 1 | | žací stroj obilní 1 |
| oba spolu s čp. 87 | | |
| svoje: vozy 2 | škopky 2 | motyky 6 |
| pačák 1 | pluh 1 | postroj krav. 1 |
| řepák 1 | brány 1 | různé hosp. nářadí |
| sudy 4 | sekyry 4 | |
| žádá: vůz 1 | motor el. 1 | plečka 1 |
| sekačka 1 | sečí stroj 1 | vyorávač brambor 1 |
| pluh dvoj. 1 | | |
- čp. 106. GURYČA Ludvík 1897 a Josefa, Komňa 254, malozem., 3,64 ha, žádá 13 ha, přiděl 14,69 ha; Horní Věstonice od 12. 6. 1945, SOAB B 281/105, E/43-3.
- | | | |
|---|---------------------|-----------------|
| příděl: pluh jedn. 1 | sečí stroj 17ř. 1 | mlátička zub. 1 |
| pluh dvoj. 1 | žací stroj travní 1 | řezačka 1 |
| brány čtyřdílné 1 | žací stroj obilní 1 | |
| svoje: vozy 2 | | |
| OAM, složka Horní Věstonice VIII/13, předání čp. 106 8. 5. 1955 | | |
| sečí stroj 1 | brány komplet. 1 | hrabačka 1 |
| žací stroj travní 1 | | vůz žebříňák 1 |
| pumpa na močůvku 1 | | rynglivál 1 |
| saně 1 | hrstovka 1 | drobné náčiní |
| plečka 1 | smyk dřevěný 1 | |
| (pochází z konfiskované podstaty) | | |
- čp. 107. MATÝSEK Štěpán 1906 a Anežka, Nikolčice, rolník, 2,3 ha vl., 1,4 ha naj., žádá 8 ha; Horní Věstonice od 16. 3. 1946, SOAB B 281/105, E/43-3.
- | | | |
|---------------------|-----------------|---------------------|
| svoje: vůz 1 | cirkulárka 1 | plečka ruční 1 |
| pluh 1 | motor el. 9 k 1 | krouhačka na řepu 1 |
| brány 1 | sečkovice 1 | |
| žádá: sečí stroj 1 | vůz těžší 1 | vál 1 |
| žací stroj travní 1 | | pluh 1 |
- čp. 108. TOMAŠTIK Štěpán 1902 a Anežka, D. Bojanovice, zem., 0,5 ha, žádá 8 ha; Horní Věstonice od 28. 4. 1946, SOAB B 281/105, E/43-3.
- | | | |
|---------------------------|------------------|-----------------|
| svoje: pluh 1 | sud na močůvku 1 | postroje 3 |
| brány 3 | vozy 2 | |
| žádá: žací stroj travní 1 | | motor el. 5 k 1 |
| pumpa na močůvku 1 | | hrabačka koň. 1 |
| cirkulárka 1 | | |
- čp. 109. NOVÁK Karel 1928 a Anna, D. Bojanovice 353, zem. děl., žádá 7 ha, přiděl 7,0 ha; Horní Věstonice od 19. 6. 1945, SOAB B 281/105, E/43-3.

příděl: pluh jedn. 1	žací stroj travní 1	krouhačka na řepu 1
brány trojdílné 1		hrabačka koňská 1
vůz lehký 1	secí stroj 1	mlátička žentour. 1
vůz těžký 1		
svoje:		vozy 2

čp. 110. DĚCKÝ Bohumil 1911 a Anna, Bystřička 23 (Vsetín), zem. děl., žádá 10 ha, příděl 5 ha; Horní Věstonice od 20. 6. 1945, SOAB B 281/105, E/43-3.

příděl: brány trojdílné 1	krouhačka na řepu 1	postroje krav. 1
secí stroj 15ř. 1	váha dec. 1	necky 1
řezačka 1	vůz lehký 1	
svoje: postroje koň. 3	deky na koně 2	pluhy 3
postroje krav. 2	bryčka 1	vůz 1
žádá: žací stroj travní 1		motor el. 1
řezačka 1	mlátička čistička 1	
církulárka 1		

čp. 111. RAČICKÝ Petr 1916 a Marie, D. Bojanovice, zem. děl., žádá 14 ha, příděl 12 ha; Horní Věstonice od 10. 6. 1945, SOAB B 281/105, E/43-3.

příděl: pluh jedn. 1	hrabačka koň. 1	váha dec. 1
pluh dvoj. 1	mlátička cepová 1	saně 1
brány trojdílné 1	lis na slámu 1	bryčka 1
secí stroj 19 ř. 1	vyoravač brambor 1	postroj koň. 1
plečka jedn. 1	pařák 1	necky 1
samovaz 150 cm 1		

čp. 122. DĚCKÝ Bohumil viz čp. 110, národní správce od 20. 6. 1945, zápis z 1. 4. 1946, OAM přihlášky nepř. majetku.
secí stroj

čp. 125. ŠIMČÍK Josef 1911 a Marie, Bystřička (Vsetín), členčin, žádá 5 ha, příděl 2,40 ha; Horní Věstonice od 25. 7. 1945, SOAB B 281/105, E/43-3.

příděl: pluhy jedn. 3	všerob 1	vůz těžký 1
brány dvojdílné 1	krouhačka na řepu 1	

SOAB B 281/105, E/43-5, čj. 3/M-7/46 předání na Hajduch Jan a Apolonie viz čp. 10 ze dne 11. 3. 1946.

sto-		
dola: vůz 1	žebř 1	motor 1
brány dvojdílné 1		sečkovice 1
podávky 1	pluh železný 1	
dvůr: pohrabovač ruční 1		řádovač 1
škopek 1	mlátička ruční 1	motyka vin. 1
podvozek na bečku		žebř 1
do vin. 1		vidle řepné 1
trakař 1	sečkovice 1	krouhačka 1
stříkačka do vin. 1		
džbery 2		
komo-		
ra: bedny na obilí 3	pila tesařská 1	škopek malý 1
sud na obilí 1	putny 2	
letní		
kuchyň: necky 1		

čp. 129. KLEMENT Karel 1909 a Marie, Klobouky u Brna 37, zem. děl., 3 míry naj., žádá 2 ha, příděl 1,90 ha; Horní Věstonice od 20. 6. 1945, SOAB B /281/105, E/43-3.

příděl: váha dec. 1		necky 2
svoje: oborávač 1	motyky 4	sudy 7
pluh 1	sekera velká 1	pila velká 1

- | | | |
|----------------------------|------------------|------------------------|
| vůz 1 | sekery malé 2 | pilky malé obloukové 2 |
| brány 1 | vidle 3 | |
| postroj koňský 1 | | |
| B 281/105, E/43-4 Klement. | | |
| váha dec. 1 | stůl hoblovací 1 | drobné nářadí |
| sklep: sud 501 1 | sud 579 1 1 | |
- čp. 131. CHOVANEC Bohumil 1920, Komňa 216, řezník, žádá 2 ha, přiděl 1,90 ha; Horní Věstonice od 20. 6. 1945, SOAB B 281/105, E/43-3.
OAM přihlášky nepř. majetku CHOVANEC Hynek, národní správce od 2. 4. 1946, zápis z 5. 4. 1946.
- | | | |
|--------------|---------------------|--------|
| trakač 1 | motyky 3 | rýč 1 |
| váha dec. 1 | motyky vinohradní 4 | |
| kopáč 1 | žebřice 2 | |
| sklep: lis 1 | kádě 4 | sudy 4 |
- čp. 134. BLIŽŇÁK Alois 1908 a Anna, Vápenice 58, zem. děl., žádá 6 ha, přiděl 2,72 ha; Horní Věstonice od 20. 7. 1945, SOAB B 281/105, E/43-3.
- | | | |
|--|---------------------|--------------------|
| přiděl: pluh jedn. 1 | krouhačka na řepu 1 | necky 1 |
| brány trojdílné 1 | pařák měděný 1 | |
| žádá: secí stroj 1 | žací stroj 1 | postroje kravské 2 |
| plečka 1 | konev na postřik 1 | |
| SOAB B 281/105, E/43-4 čp. 134/127 Bližňák A. | | |
| pluh jedn. 1 | hoblíce 1 | váha dec. 1 |
| řepák 1 | brány čtyřdílné 1 | drobné nářadí |
| necky 1 | | |
| sklep: lis dřevěný 1 | kádě 2 | sudy 5 |
| pro čp. 127 OAM přihlášky soupisu nepř. majetku Jakubec Boh. národní správce od 23. 9. 1945, zápis z 1. 4. 1946, v. t. čp. 90. | | |
| inven-
tář: | bedna na obilí 1 | moučnice 1 |
| plečka na vin. 1 | | |
- čp. 136. KLIMEŠ Josef 1907 a Františka, D. Bojanovice 291, zem. děl., 0,50 ha, žádá 5,20 ha, přiděl 6 ha; Horní Věstonice od 7. 8. 1945, SOAB B 281/105, E/43-3.
- | | | |
|----------------------|---------------------|--------------------|
| přiděl: pluh jedn. 1 | hrabačka koňská 1 | kotel 1 |
| brány trojdílné 1 | řezačka 1 | vůz lehký 1 |
| plečka jedn. 1 | krouhačka na řepu 1 | |
| postroje koňské 1 | | |
| svoje: motyka 1 | postroje kravské 1 | |
| sekera 1 | pilka 1 | štetka na líčení 1 |
- čp. 138. KIŠAC Michal 1909 a Františka, Sokolnice 103, deputátník, žádá 4 ha; Horní Věstonice od 17. 2. 1946, SOAB B 281/105, E/43-3.
svůj: vůz 1
- čp. 139. RAPANT František 1895 a Emilie, Komňa 185, zem. děl., 27 a vlast., 20 a naj., žádá 8 ha, přiděl 6,0 ha; SOAB B 281/105, E/43-3.
- | | | |
|----------------------|-----------------------|--------------------|
| přiděl: pluh jedn. 2 | hrabačka koňská 1 | vůz lehký 1 |
| pluhy dvoj. 1 | mlátička žentourová 1 | |
| vůz těžký 1 | brány čtyřdílné 3 | vyorávač brambor 1 |
| váha dec. 1 | secí stroj 15řád. 1 | motor 4,5 k 1 |
| saně 1 | žací stroj travní 1 | |
| cirkulárka 1 | postroje koňské 1 | |
- čp. 140. TICHÝ Michal 1892 a Růžena, Klobouky u Brna 157, zem. děl., žádá 6 měřic; Horní Věstonice od 1. 11. 1945, SOAB B 281/105, E/43-3.
- | | | |
|-----------------------------|--|--|
| přiděl: stříkačka na víno 1 | | |
| svoje: necky 1 | | |
- čp. 141. OAM – Horní Věstonice, předání 26. 3. 1947, čj. 1689/47, list č. 490 (opuštěno – zbor)
- | | | |
|---------------|----------------|--|
| vál dřevěný 1 | kotel měděný 1 | |
|---------------|----------------|--|

- SOAB B 281/105, E/43-5, čj. 4/M-7/46 Koudelik Rud., viz čp. 191, z 11. 3. 1946.
- | | | |
|--------------------|---------------|---------------------|
| vozy 2 | hrábě velké 1 | chomout kravský 1 |
| pluhy 2 | plečka 1 | chomout koňský 1 |
| brány 1 | sečkovice 1 | mlátička ruční 1 |
| sklep: sudy 5 hl 1 | soudky malé 4 | putna velká 1 |
| sudy 6 hl 1 | kádě 1 | škopík 1 |
| sudy 3 hl 1 | putýnky 2 | stříkačka na vin. 1 |
- zápis z 12. 3. 1946
- | | | |
|---------------------|--------------------|--------------------|
| vozy 2 | pohrabovač ruční 1 | plečka 1 |
| sud na obilí 2 | mlátička ruční 1 | džbery 2 |
| kosy 2 | řezačka 1 | brány dvojité 1 |
| stříkačka do vin. 1 | | žebře 2 |
| vidle 3 | postroje kravské 1 | žebřiny 1 |
| lopata 1 | cep 1 | pluhy 2 |
| pračka ruční 1 | pilka 1 | pohrabovač ruční 1 |
| vidle řepné 1 | rýče 3 | |
| sekery 2 | podávky 1 | |
- komo-
ra: vál 1
- | | |
|---------|------------------|
| putna 1 | pila oblouková 1 |
|---------|------------------|
- čp. 142. BLAHA Václav 1928, D. Bojanovice, v zem. od 10 let, Horní Věstonice od 1947, SOAB B 281/105, E-43-3. BROSTÍK Rudolf a Anna, tamtéž.
- Brostík žádá:
- | | |
|--------------------------|--------------|
| sudy na víno asi 44 hl 2 | kádě menší 2 |
| lis střední 1 | |
- SOAB B 281/105, E/43-4 Blaha V.
- sklep: lis malý 1
- | |
|-----------------|
| kád' na obilí 1 |
|-----------------|
- SOAB B 281/74.
požár 1948, shořela mlátička a motor
- čp. 143. truhlářská dílna, VESELÝ Stanislav, dč. Josef Wunderlich, OAM přihlášky nepř. majetku, národní správce od 23. 6. 1945, zápis z 29. 8. 1946, provozní zařízení dílny.
- | | | |
|-------------------|--------------------|---------------------|
| šrouby dřevěné 15 | lavice stolařské 2 | vrtáky 2 |
| pilky 2 | kladiva 2 | vrták velký 1 |
| pilka úzká 1 | hoblíky 2 | kořovrátky 4 |
| dláta 4 | hoblíky různé 5 | kleštiny na prkna 5 |
| pila rámová 1 | holkelhoblíky 2 | |
- čp. 151. NEČAS Martin 1913 a Vlasta, Nosislav 277, kovář, žádá 3 míry, příděl kovárna; Horní Věstonice od 27. 11. 1945, SOAB B 281/105, E/43-3.
- příděl: pluhy jedn. 1
- | | |
|----------------|---------|
| plečka jedn. 1 | fukar 1 |
|----------------|---------|
- SOAB B 281/105, čj. 2175/2/46, 8. 10. 1946, převzetí zpět usedlosti, list 77.
- inven-
tář:
3. pokoj: putna stříkáci na víno 1
- | |
|------------------|
| košík proutěný 1 |
|------------------|
- před-
sň: díže 1
- půda: lis ruční malý 1
- komo-
ra: stříkačka na víno 1
- | |
|------------------|
| mírka na obilí 1 |
|------------------|
- lis knihařský 1
- | |
|---------|
| putna 1 |
|---------|
- nálevka dřevěná 1
- mrtvý
inv.:
- | | |
|----------------|---------------------|
| pluhy žel. 2 | motyky 5 |
| plečka jedn. 1 | lopata 1 |
| trakaře 2 | sečí stroj 15řád. 1 |
- žebř 5 m 1
- vozy 2
- OAM přihlášky soupisu nepř. majetku Strnaděl Jan a Anna, národní správce od 23. 6. 1945, zápis 5. 4. 1946, (N. Hrozenkov).
- hosp.
- | | |
|--------------|--------|
| sečí stroj 1 | pluh 1 |
|--------------|--------|
- stroje: brány 1

čp. 155. DANĚK Josef 1915 a Božena, Střelná 5 (Uh. Brod), dělník, žádá 6 ha, přiděl 2 ha;
Horní Věstonice od 28. 9. 1945, SOAB B 281/105, E/43-3.

pluh jedn. 1	řezačka 1	vůz těžký 1
příděl: brány dvojité 1	krouhačka na řepu 1	necky 3
plečka jedn. 1	váha dec. 1	
OAM přihlášky soupisu nepř. majetku Daněk, zápis 3. 4. 1946.		
váha dec. 1	pluh 1	plečka do vin. 1
řepák 1	brány 1	stříkačka 1
necky 3	vůz 1	chomout 1
motyky 3		
lis 1	sudy 3	

čp. 156. MAREČEK Miroslav 1935 a Anna, D. Bojanovice, zem. děl., žádá 5 ha, přiděl 0,80 ha;
Horní Věstonice od 15. 6. 1945, SOAB B 281/105, E/43-3.

svoje: vůz lehký 1	brány trojdílné 1	
žádá: pluh 1		
SOAB B 281/105, E/43-4.		
pluh jedn. 1	řepák 1	motor el. 1
brány dvojdílné 1	vůz 1	motor benzin. 1
secí stroj 1	žebřiny 1	drobné nářadí
mlátička 1	sudy 5	
sklep: lis 1		kádě 3

čp. 158. POVOLNÝ Karel 1911 a Jiřina, Klobouky u Brna, holič, žádá 1 ha, přiděl 1 ha; Horní
Věstonice od 15. 8. 1945, SOAB B 281/105, E/43-3.

svoje: vybavení		
holičské provozovny		
B 281/105, E/43-4, Povolný K.		
sklep: lis 1	mlýnek na hrozny 1	sudy 1160 l 6
zatažená sudovina 2 hl		sudy 713 l 1

čp. 159. ŠKROBÁK Jan 1913 a Marie, Starovičky 197, cestář, 0,4 ha vl., žádá 2 ha, přiděl 0,5 ha;
Horní Věstonice od 20. 12. 1945, SOAB B 281/105, E/43-3.

příděl: secí stroj 1	krouhačka na řepu 1	necky 2
řezačka 1	mlátička ruční 1	
svoje: vůz lehký 1	pluh 1	postroje kravské 1
brány 1	sud 50 l 1	
SOAB B 281/105, E/43-5, čj. 21/M-7/46 Škrobák J., zápis 1. 10. 1945.		
necky 2	váha velká 1	

čp. 169. CHOVANCOVÁ Božena 1911 a Josef, Slatinice 48, pekař invalida, Horní Věstonice
od 17. 8. 1945, SOAB B 281/105, E/43-3.

SOAB B 281/105, E/43-4 Chovancová.
drobné nářadí

čp. 170. MUSIL Alois 1909 Hradčany (Tišnov), zedník, žádá 2 ha; Horní Věstonice od 22. 4.
1946, SOAB B 281/105, E/43-3.

příděl: necky 1		
SOAB B 281/105, E/43-4 Musil Al.		
váha dec. 1	drobné nářadí	
sklep: sud 806 l 1		

čp. 173. ZAJÍČEK Jaroslav 1921 a Marie, Bystřička (Vsetín), zem. děl., žádá 10 ha, přiděl 10 ha;
Horní Věstonice od 28. 7. 1945, SOAB B 281/105, E/43-3.

příděl: pluh jedn. 1	krouhačka na řepu 1	vůz lehký 1
brány 1	váha dec. 1	postroj koňský 1
žádá: secí stroj 1	hrabačka 1	motor el. 1
pluh 1		
SOAB B 281/105, E/43-4 Zajiček Jar.		

- | | | |
|----------------------|-------------------|----------------|
| pluh dřevěný jedn. 1 | | řezačka 1 |
| váha dec. 1 | brány dvojdílné 1 | řepák 1 |
| vůz 1 | plečka 1 | |
| sklep: kád' 1 | sudy 9 hl 6 | sudy 11,5 hl 1 |
- čp. 178. MÚSIL Josef 1912 a Marie, Nelepeč 8 (Tišnov), deputátník, žádá 6 ha, přiděl 6 ha; Horní Věstonice od 14. 6. 1945, SOAB B 281/105, E/43-3.
- | | | |
|------------------------------------|-------------|---------------|
| příděl: secí stroj 15řád. 1 | váha dec. 1 | pluh 1 |
| řezačka 1 | vůz lehký 1 | necky 1 |
| SOAB B 281/105, E/43-4, Musil Jos. | | |
| brány dvojité 1 | řepák 1 | váha dec. 1 |
| secí stroj 1 | fukar 1 | drobné nářadí |
| vůz 1 | | |
| sklep: lis 1 | kádě 2 | sudy 23 hl 7 |
| mačkadlo 1 | | |
- čp. 179. MASAŘÍK Josef 1925, Vápenice 63, zem. děl., žádá 3 ha, přiděl 3 ha; Horní Věstonice od 14. 6. 1945, SOAB B 281/105, E/43-3.
- | | | |
|-------------------------------------|---------------------|---------------------|
| příděl: pluh jedn. 1 | secí stroj 1 | žací stroj travní 1 |
| brány trojdílné 1 | plečka 1 | |
| vůz lehký 1 | | |
| sklep: kotel 1 | mlýnek na hrozny 1 | kádě 2 |
| sudy 3 | lis vinný 1 | drobné nářadí |
| konev postříková 1 | | |
| SOAB B 281/105, E/43-4 Masařík Jos. | | |
| pluh jedn. 1 | plečka 1 | vůz 1 |
| brány trojdílné 1 | žací stroj travní 1 | postřík. konev 1 |
| secí stroj 1 | | |
| sklep: lis 1 | sudy 13 hl 3 | mlýnek na hrozny 1 |
| kádě 3 | sud 742 l 1 | |
- čp. 181. VESELÝ Petr 1903 a Marie, D. Bojanovice 292, dělník, 0,4 ha naj., žádá 5,6 ha, přiděl 5 ha; Horní Věstonice od 25. 6. 1946, SOAB B 281/105, E/43-3.
- | | | |
|----------------------|----------------|-------------------|
| příděl: pluh jedn. 1 | plečka jedn. 1 | vůz lehký 1 |
| brány trojdílné 1 | řezačka 1 | saně 1 |
| secí stroj 15řád. 1 | krouhačka 1 | postroje koňské 1 |
- čp. 183. HOLČAPKOVÁ Filomena 1894, reemigrantka, Videň, žádá 1 ha; Horní Věstonice od 12. 8. 1947, SOAB B 281/105, E/43-3.
- svoje: obuvnické, zednické a truhlářské vybavení
SOAB B 281/105, E/43-4 Holčapková.
- sud na obilí 1
- sklep: sud na víno 803 l 1
- čp. 185. TROUBIL Jan 1898 a Marie, Blatnice, prap. SNB v. v., žádá 1,1 ha, přiděl 0,5 ha; Horní Věstonice od 15. 8. 1945, SOAB B 281/105, E/43-3.
- | | |
|---------------------|--|
| příděl: váha dec. 1 | necky 1 |
| svoje: trakař 1 | moučnice 1 |
| | drobné hosp. nářadí (rýče, lopaty, vidle, hrábě) |
- čp. 186. STUDÉNKA Karel 1919 a Anastázie, Lidčovice (Hodonín), sklepmistr, žádá budovu; Horní Věstonice od 12. 9. 1945, SOAB B 281/105, E/43-3.
- | | | |
|----------------------|-------------------------|-------------|
| příděl: motor 15 k 1 | hoblíce (ponk) truhl. 1 | |
| pluhy jedn. 2 | vyorávač brambor 1 | saně 1 |
| secí stroj 13řád. 1 | vůz lehký 1 | fukar 1 |
| svoje: pluh jedn. 1 | řepák 1 | vozy 2 |
| pluh dvoj. 1 | sečkovice 1 | saně malé 1 |
| plečka 1 | | |
| žádá: kultivátor 1 | plečka do vin. 1 | hrabačka 1 |
| motor el. 6 až 8 k 1 | | |

- čp. 190. HUSTÁK Antonín 1913, Komňa 126, zem. děl., žádá 5 ha, přiděl 1,40 ha; Horní Věstonice od 22. 10. 1945, SOAB B 281/105, E/43-3.
- | | | |
|---------------------|---------------------|---------------|
| příděl: váha dec. 1 | drobné ruční nářadí | necky 1 |
| vůz lehký 1 | | |
| pařák 1 | sudy na víno | drobné nářadí |
| krouhačka na řepu 1 | postroje kravské 1 | |
- čp. 191. KOUDELÍK Rudolf 1914 a Vlastimila, Komňa 52, zem., žádá 8 ha; Horní Věstonice od 1. 4. 1946, SOAB B 281/105, E/43-3.
- | | | |
|---------------------------------|-----------------------|-------------------|
| příděl: pluh jedn. 1 | plečka jedn. 1 | vozy lehké 2 |
| plužek do vin. 1 | mlátička ruční 1 | postroj kravský 1 |
| brány dvojdílné 1 | řezačka 1 | |
| svoje: krouhačka na řepu | sudy a soudky 5 | váha dec. 1 |
| motory el. 2 | hrábě a drobné nářadí | kádě 2 |
| žádá: secí stroj obilní | žací stroj travní 1 | pluh dvojitý 1 |
| 15 až 17řád. 1 | | |
| hrabačka | | |
| SOAB B 281/105, E/43-4 Koudela. | | |
| pluh jedn. 1 | secí stroj 1 | vozy 2 |
| brány dvojdílné 1 | plečky 2 | kotel 1 |
| sklep: lisy 2 | sudy 5,5 hl 2 | kádě 2 |
| sud 5 hl 1 | sud 719 l 1 | |
- čp. 194. BLAHOVÁ Františka 1928, BLAHA František 1903, D. Bojanovice 608, zem. děl., žádá 3 ha, přiděl 8 ha; Horní Věstonice od 12. 9. 1945, SOAB B 281/105, E/43-3.
- | | | |
|---------------------|--------|------------------|
| příděl: vůz lehký 1 | saně 1 | postroj koňský 1 |
|---------------------|--------|------------------|
- čp. 196. KULKUS Jan 1912 a Františka, St. Hrozenkov 113, zem. děl., žádá 6 ha; Horní Věstonice od 2. 3. 1946, SOAB B 281/105, E/43-3.
- | | | |
|-----------------|----------|----------------------|
| příděl: necky 1 | | vcškeré hosp. nářadí |
| svoje: necky 1 | škopky 3 | |
- čp. 197. NAVRÁTIL Jakub 1916 a Alžběta, Ratiškovice 117, zem. děl., dopor. menší přiděl, žádá 6 ha, přiděl 1,40 ha; Horní Věstonice od 20. 6. 1945, SOAB B 281/105, E/43-3.
- | | | |
|----------------------------------|--------------------|---------------|
| příděl: pluh jedn. 1 | váha dec. 1 | vůz lehký 1 |
| svoje: trakař 1 | oborávačka 1 | pluh 1 |
| brány 1 | chomouty kravské 2 | |
| SOAB B 281/105, E/43-4 Navrátil. | | |
| pluh jedn. 1 | fukar 1 | váha dec. 1 |
| brány 1 | čisticí mlýnek 1 | drobné nářadí |
| řezačka 1 | vůz 1 | |
| sklep: sudy 8 | kádě 2 | |
- čp. 198. MATUŠEK Petr 1910 a Josefa, D. Bojanovice, krejčí, žádá 1 ha, přiděl 6 ha; Horní Věstonice od 14. 6. 1945, SOAB B 281/105, E/43-3.
- | | | |
|-----------------------------------|---------------------------|-------------------|
| příděl: pluh jedn. 1 | žací stroj travní 1 | postroj kravský 1 |
| brány trojdílné 1 | hrabačka koňská 1 | plužek do vin. 1 |
| secí stroj 15řád. 1 | váha dec. 1 | trakař 1 |
| plečka víceřád. 1 | vozy lehké 2 | |
| svoje: trakař 1 | vybavení krejčovské dílny | |
| žádá: motor el. 3,5 k 1 | řezačka 25 cm 1 | |
| SOAB B 281/105, E/43-4 Matůšek P. | | |
| pluh jedn. 1 | žací stroj 1 | vůz 1 |
| pluh vin. 1 | pohrabovač 1 | váha dec. 1 |
| brány trojdílné 1 | fukar 1 | drobné nářadí |
| plečka 1 | | |
| sklep: lisy 2 | kádě 5 | sudy 36 hl 5 |
- čp. 200. GREPL František 1917 a Dobromila, Komňa, krejčí, žádá 1 ha, přiděl 0,80 ha; Horní Věstonice od 20. 6. 1945, SOAB B 281/105, E/43-3.
- | | | |
|--------------------------------------|--|--|
| příděl: vozík ruční 1 | | |
| příděl: vybavení krejčovské živnosti | | |

čp. 201. MACHALA Josef 1905 a Antonie, Vápenice 60, zem., 2,40ha, žádá 7 ha; Horní Věstonice od 8. 4. 1946, SOAB B 281/105, E/43-3.

příděl: vůz lehký 1

žádá: vůz 1	plečka 1	motor el. 1
pluh 1	řezačka 1	žací stroj travní 1
hrabačka 1	sečí stroj 1	

SOAB B 281/105, E/43-4 Machala Jos.

řepák 1	motor benzin. 1	
sklep: lis 1	sudy 8 hl 8	zatažená sudovina 3 hl
	sud 1080 l 1	

SOAB B 281/105, E/43-5, čj. 5/M-7/46 Machal Jos., 12. 3. 1946.

komo-

ra: hrábě ruční dřevěné 1		žebř dvoják 1
koš drátěný 1	koštýř 1	síto 1
koš prádelní 1		

prádel-

na: kotle mosazné 2	pilky 4	ploché motyčky 5
hoblíce stol. 1	rýč 1	hrábě žel. 1
necky 2	motyky 3	kopáč 1
valchy 3		

sklep: lis 1	džber dřevěný 1	sudy 6
putny 2		

ostatní: váha dec. + závaží 1	úly prázdné 12	žebř 1
řešeto 1	vůz 1	trakař 1
řepák 1	předek vozu 1	motor benz. 1
vidle řepné 1	pluh 1	

čp. 204. VANĚK Josef 1920 a Aloisie, Bystřička 98 (Vsetín), zem. děl., žádá 6 ha, příděl 7 ha; Horní Věstonice od 20. 6. 1945, SOAB B 281/105, E/43-3.

příděl: pluh jedn. 1	řezačka 1	postroje kravské 2
brány dvojdílné 1	vozy lehké 2	necky 1
plečka víceřád. 1		

žádá: kosy 2	pantok 1	postroje kravské 1
sekera 1	pily 2	postroje koňské 1

Sestavil Jindřich Noll

PŘÍLOHA 4

Vybavení usedlostí v Horních Věstonicích živým inventářem
(podle žádostí o přiděl živého a mrtvého inventáře, SOAB, E/32-3)

- čp. 1 Hajduk Matěj: vlastní – 1 koza, 1 kůzle, 1 sele.
čp. 2 Huták Josef: –
čp. 3 Panáček Jaroslav: vlastní – 2 prasata, 1 koza, 1 kráva, 9 husí, 7 slepic, 13 kuřat.
čp. 4 Ševčík Jakub: vlastní – 1 prase, 1 koza, 2 husy, 1 kachna, 1 kůň.
čp. 8 Tausig Josef: vlastní – 2 kozy.
čp. 9 Hrubý František: vlastní – 3 králíci.
čp. 10 Hajduch Jan: –
čp. 11 Lekavý Ladislav: vlastní – 2 koně, 1 kráva, 3 jalovice, 2 prasata, 15 slepic, 4 husy; konfiskát – 1 vepř.
čp. 12 Hajduch Antonín: vlastní – 2 prasata, 1 koza, 1 kráva; konfiskát – 1 prasnice, 2 krávy.
čp. 13 Chovanec Štěpán: –
čp. 18 –
čp. 19 Koudelka Josef: vlastní – 1 kůň valach, 1 kráva, 1 koza, 4 prasata, 15 slepic, 2 kachny, 1 hus.
čp. 20 Davídek E.: –
čp. 21 Kroupa František: vlastní – 1 koza; konfiskát – červenostrakatá kráva.
čp. 22 Čada Emil: vlastní – 1 kráva, 1 prase; konfiskát – 1 kráva.
čp. 23 + 154 Mlčúch Vojtěch: vlastní – 1 kráva, 3 prasata; konfiskát 1 sele, 2 krávy.
čp. 24 Liška František: konfiskát – 1 prasnice, 1 sele, 1 kráva.
čp. 25 Mlčúch František: vlastní – 2 jalovice, 2 kozy; konfiskát – 3 selata, 1 kráva.
čp. 26 Mlčúch Josef: konfiskát – 1 vepř, 1 kráva, 1 kůň, 2 jalovice, 2 býčci, 1 prasnice.
čp. 27 Bláha Jan: vlastní – 2 koně, 1 kráva, 1 tele, 3 prasata, 1 hus, 4 slepice; konfiskát – 1 běhoun, 1 sele, 1 kráva.
čp. 28 Ištváněk Josef: vlastní – 1 hřibě, 1 jalůvka; konfiskát – 1 prasnice, 3 běhouní.
čp. 29 Lipovský Rudolf: vlastní – 2 koně, 1 kráva, 1 vůl, 1 jalovice, 5 běhounů, 5 slepic, 1 kohout, 2 husy, 1 houser; konfiskát – 2 selata, 2 krávy.
čp. 30 Gorčík Stanislav: vlastní – 2 jalovice; konfiskát – 1 prasnice.
čp. 31 Šopík Jan: konfiskát – 1 sele, 2 krávy.
čp. 32 Machala Jiří: vlastní – 2 koně, 1 kráva, 1 tele, 1 ovce, 10 králíků, 3 slepice, 12 kuřat, 4 kůry; konfiskát – 1 prasnice, 1 kráva.
čp. 33 Huňka Oldřich: konfiskát – 1 sele, 1 kráva.
čp. 35 Zemek Karel: vlastní – 1 kráva, 1 jalovice, 1 plemenice, 3 vepři, 1 býček; konfiskát – 1 běhoun, 2 krávy.
čp. 36 Veselý Josef: vlastní – 1 vepř; konfiskát – 1 prasnice.
čp. 37 Šimek Jan: vlastní – 1 koza.
čp. 38 Kaňa František: vlastní – 2 koně, 1 kráva; konfiskát – 1 kráva.
čp. 39 Jurčík Antonín: vlastní – 1 kráva, 1 jalovice, 2 prasata; konfiskát – 1 běhoun, 1 kráva.
čp. 40 Kobliha Josef: vlastní – 2 koně, 2 krávy, 1 býček, 2 telátka, 5 prasat, 3 husy, slepice; konfiskát – 2 běhouni.
čp. 41 Škrobák František: vlastní – 2 vepři, 1 koza, 15 kuřat, 2 slepice, 2 kachny, 5 husí; konfiskát – 1 jalovice.
čp. 42 Chovanec Ignác: vlastní – 6 slepic, 1 husa, 5 králíků, 1 kůň, 1 kráva, 1 jalůvka, 2 prasata.
čp. 44 Králík František: vlastní – 2 koně, 2 telata, 3 ovce, 7 slepic, 20 kuřat, 8 husí, 1 pár tažných volů.
čp. 45 Ivičič Antonín: vlastní – 2 kozy, 2 prasata, 2 kachny, 1 husa.
čp. 46 Pařízek Josef: konfiskát – 2 krávy.
čp. 50 Mikulanec Jan: vlastní – 1 jalovice, 6 slepic; konfiskát – 1 běhoun.
čp. 52 Matouš Job: vlastní – 2 slepice, 10 králíků.
čp. 54 –
čp. 58 Štěpánek Martin: vlastní – 12 slepic, 2 prasata, 6 husí, 2 kachny.
čp. 62 Galda Jan: vlastní – 1 kráva.
čp. 65 Hubená Rozálie: vlastní – 1 koza.

- čp. 67 –
- čp. 74 Masařík Martin: vlastní – 2 voly, 2 krávy, 3 ovce, 10 slepic; konfiskát – 1 běhoun, 1 kráva.
- čp. 75 –
- čp. 76 –
- čp. 79 Hrubý Theodor: vlastní – 2 kozy.
- čp. 82 Sotkovský Jan: vlastní – 1 hřebec valach, 1 šimla, 1 kráva; konfiskát – 1 běhoun, 1 jalovice.
- čp. 87 Ivičič Jan: vlastní – 2 koně, 2 jalovice, 1 prasnice, 3 prasata, různé drobné zvířectvo; konfiskát – 1 běhoun, 1 ovce, 1 kráva.
- čp. 89 Veselý Jakub: vlastní – 1 kůň, 3 krávy, 2 vepři, 2 husy, 12 slepic; konfiskát – 1 hřebec, 1 kráva.
- čp. 96 Kondelík Václav: vlastní – 1 kráva, 2 prasata, 20 slepic, 1 hus; konfiskát – 1 běhoun, 2 krávy.
- čp. 99 Zajíček Bohumil: vlastní – 1 kráva, 4 prasata, 5 slepic, 1 kohout, 4 kachny, 3 husy; konfiskát – 2 běhouni, 2 krávy.
- čp. 100 Tomek František: vlastní – 1 jalovice, 1 kůň, slepice, hus, kachna, káčer, králíci.
- čp. 90 Jakubec Bohumil: vlastní – 1 hus, 1 prasnice, 1 vepř, 1 koza, 6 kuřat, 2 slepice; koupeno – 1 kráva, 1 jalovice, 1 prase; konfiskát – 1 sele.
- čp. 91 Ambrož Antonín: vlastní – 1 kůň, 1 kráva, 1 jalovice, 1 koza, pes, kočka.
- čp. 92 Machala Jan: vlastní – 2 krávy, 1 jalovice, 2 prasata, koza, 3 husy, 7 slepic.
- čp. 93 Chovanec Ignác: vlastní – 2 kozy, 4 králíci, 4 psi, 1 hus, 4 slepice; konfiskát – 2 běhouni, 1 kráva.
- čp. 94 Skoumal Jan: vlastní – 1 vepř; konfiskát – 1 valach, 1 klisna, 1 sele, 1 kráva.
- čp. 95 Jurčík František: konfiskát – 1 prasnice, 1 běhoun, 1 kráva.
- čp. 97 Masařík Řehoř: vlastní – 1 jalovice, 3 prasata; konfiskát – 2 koně, 1 prasnice, 1 běhoun, 1 kráva.
- čp. 98 Gorčík Bohumil: vlastní – 1 kráva, 1 jalovice; konfiskát – 2 selata, 2 krávy.
- čp. 102 Vlašic Jan: vlastní – 1 kráva, 1 prase, 1 koza; konfiskát – 1 kůň, 2 selata, 1 kráva.
- čp. 103 Zemčík Jaromír: vlastní – 2 koně, 1 kráva, 3 jalovice, 1 býček; konfiskát – 1 kráva.
- čp. 104 Cervinka Josef: vlastní – 1 kůň, 1 kráva, 1 jalovice, 1 koza, 3 prasata, 3 husy, 3 slepice, 5 kuřat; konfiskát – 1 kráva.
- čp. 105 Hrnčár Antonín: vlastní – 2 krávy, 1 ovce, 1 prase, 5 slepic, 1 hus; konfiskát – 1 běhoun, 1 jalovice.
- čp. 106 Guryča Ludvík: vlastní – 2 krávy, slepice, krůty; konfiskát – 1 kráva, 1 jalovice.
- čp. 107 Matýšek Štěpán: vlastní – 2 koně, 2 krávy, 1 jalovice, 4 vepři.
- čp. 108 Tomašík Štěpán: vlastní – 2 krávy, 2 prasata, 1 koza.
- čp. 109 Novák Karel: vlastní – 2 koně, 1 hřtbě, 2 jalovice, 1 prasnice, 1 sele, 7 husí, 8 slepic, 1 koza; konfiskát – 1 hřebec, 1 prasnice, 1 sele, 1 kráva, 1 jalovice.
- čp. 110 Děcký Bohumil: vlastní – 3 kozy, 6 slepic, 2 koně, 2 krávy, 3 vepři, 3 husy; konfiskát – 1 běhoun, 1 kráva.
- čp. 111 Račický Petr: vlastní – 1 jalovice; konfiskát – 1 kůň, 1 prasnice, 1 sele.
- čp. 112 Horáček Viktor: vlastní –; konfiskát –
- čp. 114 Machala Řehoř: chybí přihláška o přiděl.
- čp. 125 Šimčík Josef: vlastní – 1 koza; konfiskát – 1 sele.
- čp. 129 Klement Kařel: vlastní – 1 kůň, 2 kozy, 2 vepři, 15 slepic, 7 králíků.
- čp. 131 Chovanec Bohumil: –
- čp. 134 Bližňák Alois: –
- čp. 136 Klimeš Josef: vlastní – 1 kůň, 3 prasata, 2 husy, 5 slepic, 2 moráci, 1 jalovice, 1 býček; konfiskát – 1 kráva.
- čp. 138 Kišac Michal: vlastní – 1 prase, 1 koza, 2 slepice, 1 hus; konfiskát – 1 kráva.
- čp. 139 Rapant František: konfiskát – 1 klisna, 1 sele, 1 kráva.
- čp. 140 Tichý Michael: vlastní – 1 koza, 2 králíci, 2 slepice, 1 hus.
- čp. 142 Blaha Václav: –
- čp. 151 Nečas Martin: –
- čp. 155 Daněk Josef: konfiskát – 1 prasnice, 1 kráva.
- čp. 152 (škrtnuto – 156) Mareček Miroslav: vlastní – 1 kůň, 1 prase, 1 koza, 2 husy, 2 slepice.
- čp. 158 Povolný Karel: vlastní – 2 prasata.
- čp. 159 Škrobák Jan: vlastní – 1 kráva, 1 kůzle, 1 vepř.

- čp. 168 Bradáč Jan: chybí přihláška o přiděl.
čp. 169 Chovanec Josef: vlastní – 2 slepice, 2 králíci.
čp. 170 Musil Alois: –
čp. 171 Mlčúch Ladislav: –
čp. 172 Kubaník Vincenc: –
čp. 173 Zajíček Jaroslav: vlastní – 1 jalovice, 3 prasata, 2 koně; konfiskát – 1 kráva, 1 prasnice, 1 kachna.
čp. 175 Polách Jaroslav: vlastní – 1 prase, 2 kuřata, 1 hus; konfiskát – 1 prasnice, 1 sele.
čp. 177 Čermák Josef: –
čp. 178 Musil Josef: vlastní – 1 plemenič; konfiskát – 2 krávy.
čp. 179 Masariš Josef: –
čp. 181 Veselý Petr: vlastní – 1 vepř, 1 jalovice, 2 koně; konfiskát – 1 kůň, 3 běhouni, 3 selata.
čp. 183 Holčapková Filomena: –
čp. 185 Troubil Jan: –
čp. 186 Stúdenka Karel: –
čp. 189 Lelík František: vlastní – 2 konč, 1 jalovice, 3 kozy, 10 slepic; konfiskát – 3 selata.
čp. 190 Husták Antonín: vlastní – 1 kráva, 1 jalovice, 1 prase, 1 koza, husy, slepice, králíci; konfiskát – 1 sele, 1 kráva.
čp. 191 Koudelík Rudolf: vlastní – 1 jalovice, 1 tele, holubi, slepice, včelstva; konfiskát – 1 sele, 1 kráva, 1 jalovice.
čp. 194 Bláhová Františka: vlastní – 1 vepř, 1 jalovice.
čp. 195 Kalivoda Vlastimil: –
čp. 196 Kulkus Jan: vlastní – 1 jalovice, 3 slepice, 1 koza.
čp. 197 Navrátil Jákub: vlastní – 1 hus, 3 slepice, 12 kuřat, 3 králíci; konfiskát – 2 kozy, 1 prase, 1 jalovice.
čp. 198 Matúšek Petr: vlastní – 1 koza, 3 prasata; konfiskát – 1 běhoun, 2 krávy.
čp. 199 Kubík Josef: –
čp. 200 Grepl František: vlastní – 1 sele, 1 koza.
čp. 201 Machala Josef: vlastní – 1 jalovice, 1 tele, 1 koza, 8 slepic, 2 kuřata, 3 husy.
čp. 204 Vaněk Josef: vlastní – 1 kůň, 1 kobyła, 1 hřebečck; konfiskát – 2 krávy.

Sestavil Václav Frolec