

Podborský, Vladimír

Datování Těšeticko-Kyjovického rondelu

In: Podborský, Vladimír. *Těšetice-Kyjovice. 4, Rondel osady lidu s moravskou malovanou keramikou*. Vyd. 1. V Brně: Universita J.E. Purkyně, c1988, pp. 123-165

Stable URL (handle): <https://hdl.handle.net/11222.digilib/122377>

Access Date: 27. 11. 2024

Version: 20220831

Terms of use: Digital Library of the Faculty of Arts, Masaryk University provides access to digitized documents strictly for personal use, unless otherwise specified.

3. DATOVÁNÍ TĚŠETICKO-KYJOVICKÉHO RONDELU

V této monografii se nepředkládá konečná, komplexní analýza nále-zového inventáře těšeticko-kyjovického rondelu. Velké počty předmětů materiální kultury, zvláště keramiky, si vynutí vyhradit pro tento účel zvláštní svazek. Podrobnou analýzu památek vnitřního rondelu bude na-víc třeba koncipovat i s ohledem na vnější zástavbu a pokud možno i na obytnou část osady; jen tak lze rekonstruovat vzájemné chronologické relace. Smyslem této kapitoly je pouze zveřejnění reprezentativního výběru zvláště keramického inventáře pro účely rámcového datování rondelu. Zcela mimo pozornost je ponechána otázka absolutní chronolo-gie památek (předběžně k tomu srov. PODBORSKÝ 1976b, 177, pozn. 5).

3.1 CHARAKTERISTIKA KERAMIKY

Z areálu vnitřního rondelu pochází velké množství keramických frag-mentů, zvláště z výplně příkopu; keramika je ovšem různé kvality a její informační potenciál není stejnorodý. Následující charakteristika kera-miky nevychází důsledně z kódové deskripce MMK (PODBORSKÝ—KAZ-DOVÁ—KOŠTUŘÍK—WEBER 1977), i když jí pomocně využívá; podává údaje o typologické a výzdobné stránce materiálu rámcově na úrovni základních vývojových fází MMK, aniž si klade za úkol postihnout jemné časové rozdíly v rámci dílčích subfází.

3.1.1 KERAMIKA Z PŘÍKOPU

Z výplně příkopu rondelu pochází na 30 000 inv. č. keramiky, při-čemž pod jedním inv. č. se skrývají průměrně 3 fragmenty pocházející evidentně z téže nádoby. Tento materiál je — ve srovnání s keramikou z hliníků a dalších běžných objektů — vysoce zlomkovitý, méně kvalitní a až na výjimky má špatně dochovalé malování povrchu. Zhruba v po-měru 1 : 15 je v něm zastoupena tenkostěnná keramika (jemně plavená

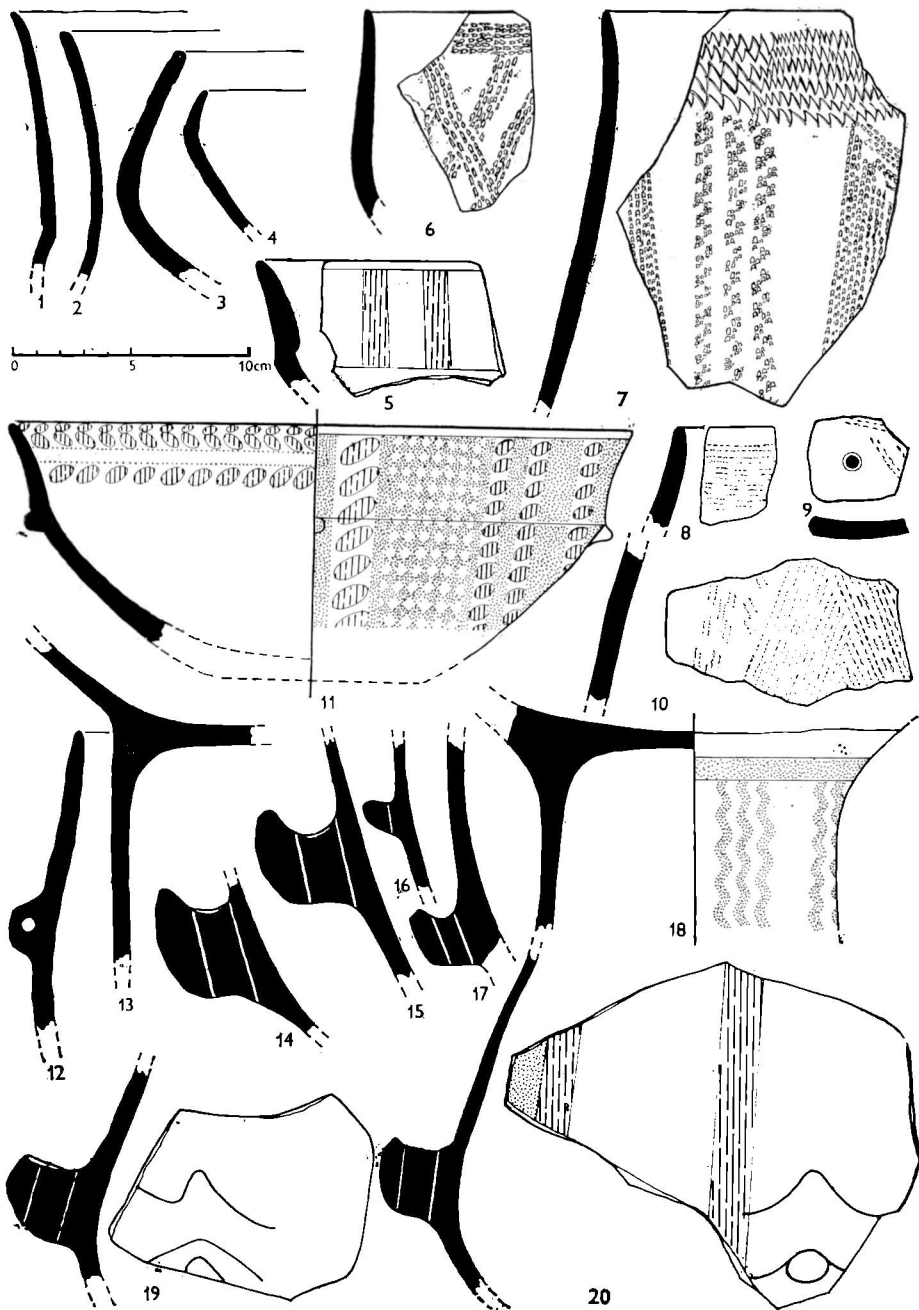


obr. 98. Ukázky malované keramiky z příkopu rondelu v Těšeticích Kyjovících.

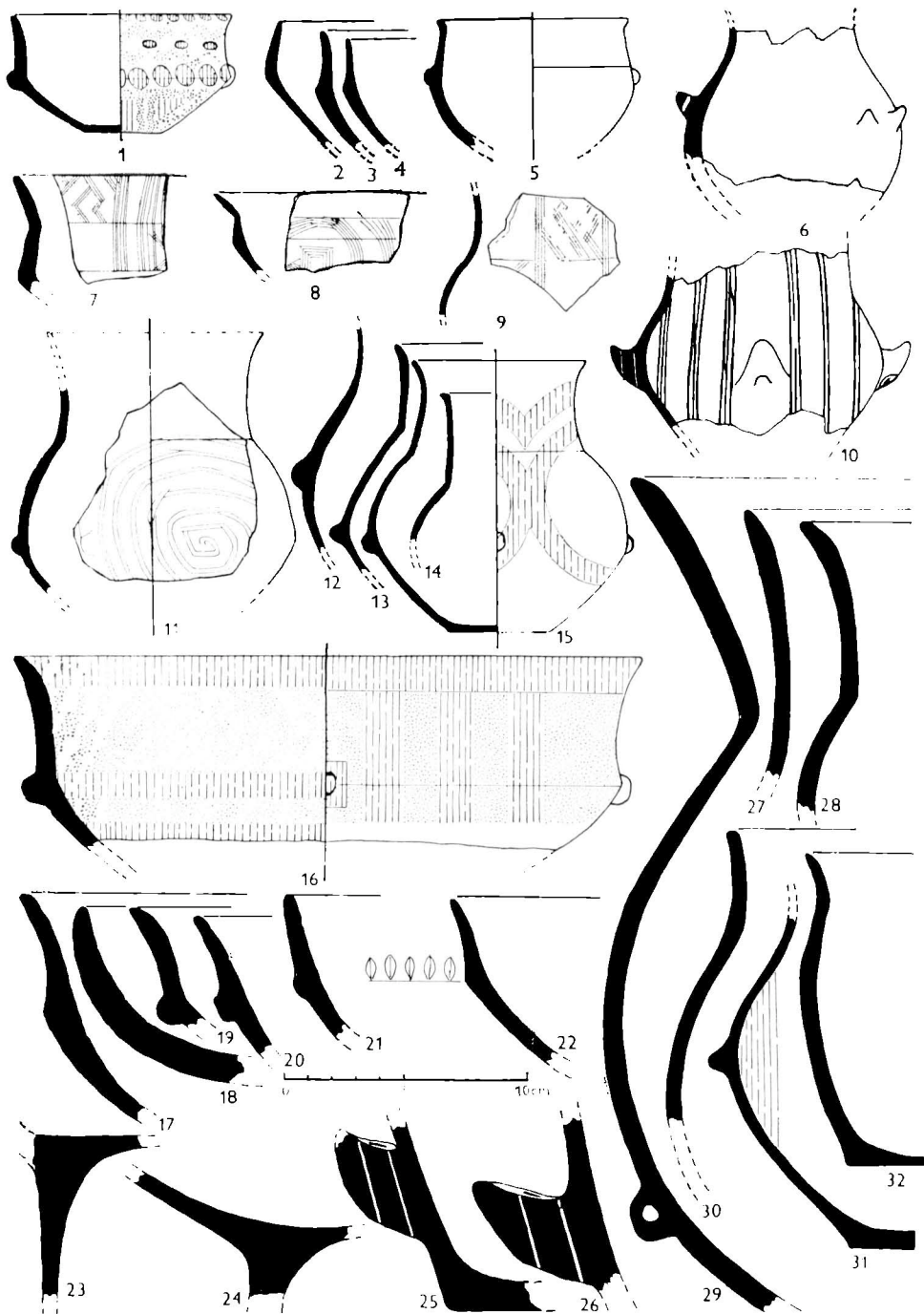
keramická hmota většinou světle šedých odstínů) a keramika užitková („kuchyňská“), a to se stejnou frekvencí jednotlivých typů a variant, jaká je běžná na sídlištích.

Obr. 98—102 prezentují výběr keramiky z příkopu. Svrchní souvrství (I) není pro datování objektu rozhodující, nicméně jeho keramika s charakteristickou polychromní malbou (obr. 99) obráží obecný vývoj fáze MMK Ia, včetně příměsí vypíchané keramiky 3., výjimečně i 4. fáze podle třídění M. ZÁPOTOCKÉ (obr. 99:6—10). Nejvíce materiálu pochází ze středního souvrství (obr. 100), které reprezentuje dobu těsně po zániku rondelu: přináší téměř klasický přehled základních keramických typů MMK Ia i omezenější výběr malovaných a „rýsovaných“ výzdobných motivů (Ia2.3). Spodní vrstva (III) by měla představovat dobu vzniku a funkce příkopu; s výjimkou tří střeptů se širokou rytou meandroidní výzdobou (obr. 101:1—3), které připomínají potiskou keramiku, však se inventář této spodní vrstvy podstatně neliší od středního souvrství: mezi dobou údržby příkopu a jeho zanesením neuplynula doba, která by se mohla vizuálně odrazit ve vývoji keramiky. Pouze kvantitativní statistická analýza prověří možnost postižení dílčích subfází ve vývoji a zániku rondelu.

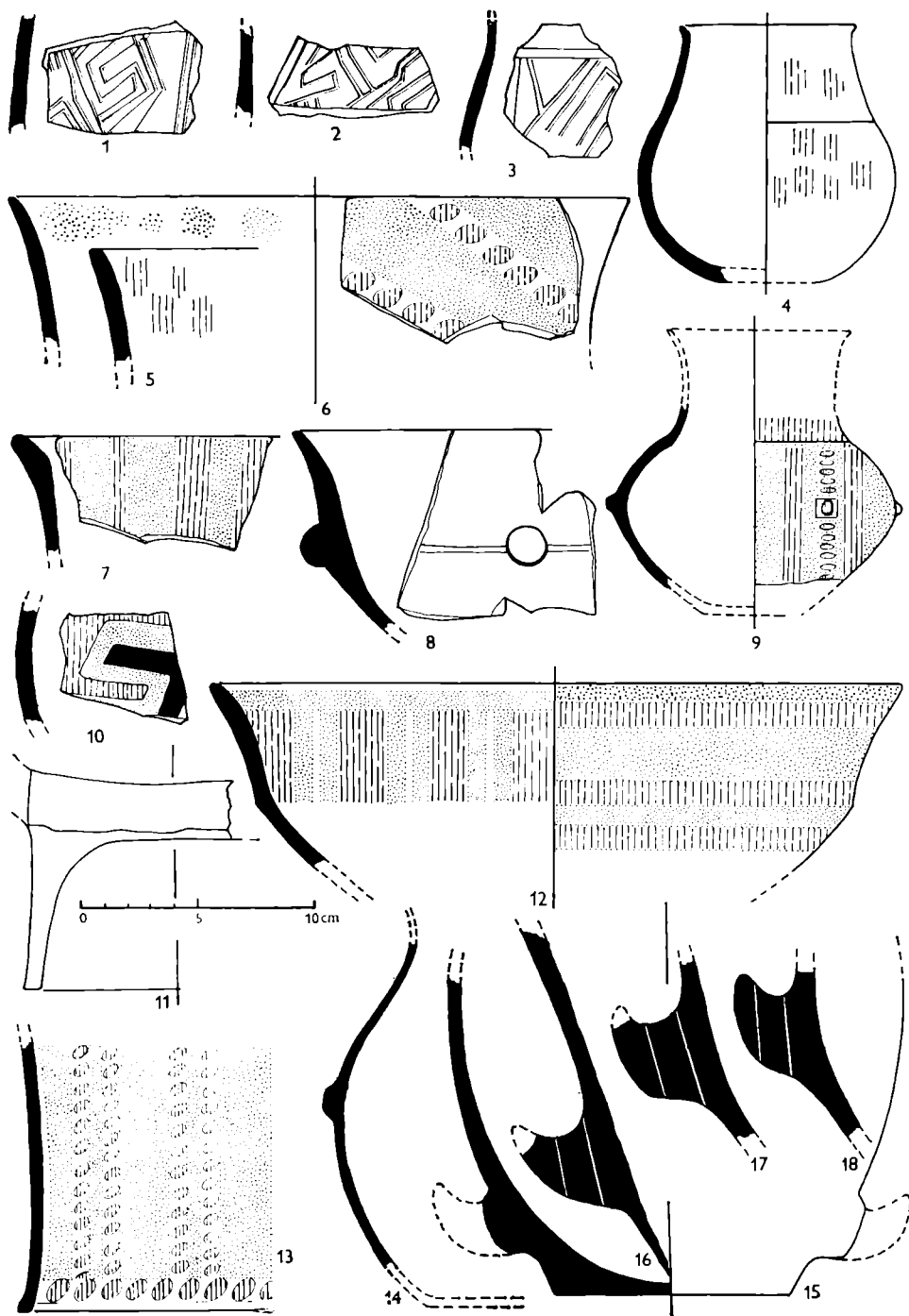
V obou spodních vrstvách jsou zastoupeny keramické třídy hrnce (varianty 111, 131, 135), jiné hrncovité tvary, zvláště putna (231) s rohatými „uchy“ variant 45 a 46, misky (varianty 311, 331, 341, 346, 379) včetně tenkostěnných misek (321, 322, 368), misky na nožce (zřejmě převaha variant 411, 412 a 415) a pohárky (511, 512, 513). Nic se tu



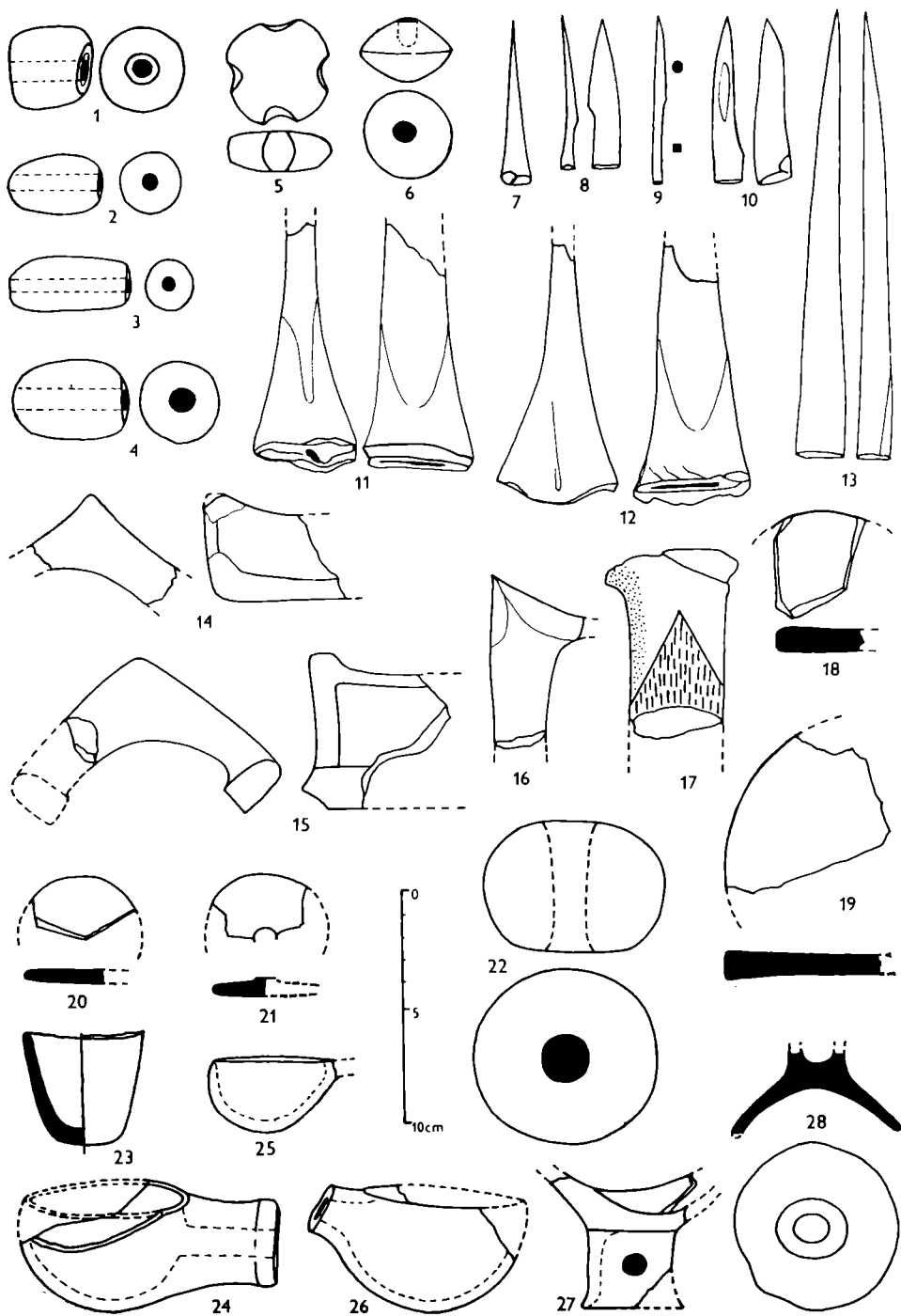
obr. 99. Vyběr keramiky ze souvrství I příkopu těšetického rondelu.



Obr. 100. Výber keramiky ze souvrství II příkopu těšetického rondelu.



Obr. 101. Vyběr keramiky ze souvrství III příkopu těšetického rondelu.



obr. 102. Ukážky ostatního inventáře z příkopu lěšetického rendelu.

nevymyká tvarosloví fáze Ia MMK, i když mnohé varianty přežívají i do fáze Ib. Poměrně vzácný je tvar menšího tlustostěnného kulovitého pohárku (obr. 100:6) s dvojicí hrotitých výčnělků a protilehlými oušky s otvorem. Drobná nádobka se čtveřicí rohatých, vzhůru obrácených „uch“ (obr. 100:10) vykazuje ohlasy hruškovitých nádobek VK a je patrně jedním z drobných dokladů vzájemného vlivu VK a MMK. — Svrchní vrstva (I) obsahovala zhruba stejnou typologickou skladbu. Jsou tu opět hrnce, putny s rohatými uchy, mísy (zvláště mísa s rozevřeným hrdlem — 311 a mísa s rozevřenými plecemi — 330), mísy na nožce (na obr. 101:11 je předvedena odlomená a reutilizovaná nožka) a pohárky. Mezi okraji nádob převládá tvar zaoblený (2); jen zřídka se objeví tvar seříznutý (7).

Pro datování keramiky je nejvýznamnější malovaná a „rýsovaná“ ornamentace. Prvky a varianty malovaných motivů, jakož i prvky a motivy „rýsované“ výzdoby, které jsou rozhodující pro rozlišení fází Ia a Ib MMK, vytříbila s velkou průkazností E. KAZDOVÁ (1983, 121n.; 1984, 255n). S ohledem na tyto práce je třeba zdůraznit přítomnost malovaných prvků: elipsa (16) a tělíška (17, 18), které se na keramice z příkopu vyskytují a které se objeví výhradně ve fázi Ia MMK, stejně jako motivy malby složené z tělísek (060), notová osnova (083), šachovnice (012) a pruhy složené z různých prvků (121). Kromě toho se objeví i malované prvky jako meandr (08), pruh (09) a klasická vlnice (25) a motivy jako pruhy (021, 022), hvězdice (053), síť (072), vlnice (112) a ostatní pruhy (122, 128), které přežívají do fáze Ib MMK.

Co se týká „rýsování“, lze ve střepevném materiálu z příkopu identifikovat prakticky všechny starobylé techniky ryté ornamentace jako je svazek tenkých linií (1), mřížka (2), svazek hrubších linií (6), hrubá mřížka (7) a kombinace hrubších linií a mřížky (8). Mezi prvky použité ryté výzdoby se vyskytovala spirála (07), meandr (08), pruh (09), ojedinele i háček (31); z nich většina (až na háček) má sice dlouhodobé uplatnění v rámci celého I. stupně MMK, ale ve spojení s výše zmíněnými technikami, zvláště v provedení vícenásobných jemných linií, je omezena pouze na fázi Ia. Tomu odpovídá i výběr motivů a jejich variant: šachovnice (11, 12), pruhy (21, 22, 24), meandry (31, 33), spirály (41) a klikatky (90).

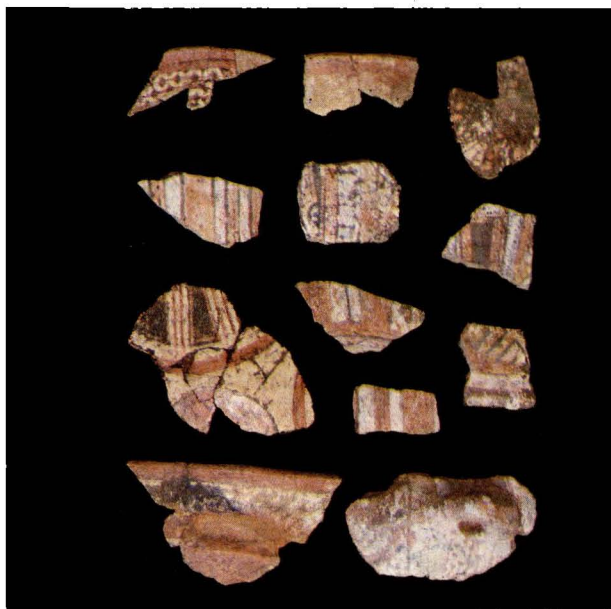
Uvedené charakteristiky malované a „rýsované“ výzdoby keramiky se vztahují především na vrstvu II, z níž je k dispozici největší množství nálezů, v početně omezené míře i na vrstvu III, ale odpovídá jim ve velké míře také inventář svrchního souvrství (I). Ani z povrchové vrstvy příkopu není znám žádný případ výskytu keramiky fáze Ib (s příslušnými typologickými a výzdobnými normami), což je dáno celkovou absencí osídlení této fáze na dosud odkryté ploše vůbec. Ve svrchní vrstvě je kontaminován nejspíše ještě fragmentární keramický materiál mladší a pozdní MMK a kultury horákovské.

Z drobného keramického inventáře příkopu jsou pozoruhodné početné válcovité nebo oválné korále (obr. 102:1—4), hvězdice a přeslen (obr. 102:5, 6), dva zlomky modelů chat, resp. střechy chat (obr. 102:14, 15), zlomky koleček a terčů (obr. 102:18—21), naběračky, pokličky a

jejich části, miniaturní nádoby, bochánkovitá závaží, části kubických či hranolovitých závěsných lampiček, ojediněle i s jemnou „rýsovanou“ výzdobou (rekonstruovaný exemplář srov. in: PODBORSKÝ 1974, tabulka XVI:5), nohy kultovních stolečků a zvláště pak početná figurální plastika (obr. 102; srov. též PODBORSKÝ 1974, tab. XVI—XIX; 1985, 21n.).

3.1.2 KERAMIKA Z OBJEKTŮ VNITŘNÍHO AREÁLU

Předrondelovou fází osídlení lokality reprezentují na vnitřní ploše kruhového areálu 4 objekty s VK 3. fáze podle periodizace M. ZÁPOTOC-KÉ (obj. 79/st., 83, 179, 186). Starší část objektu 79 datuje jednoznačně část velké zdobené hruškovité nádoby s protaženým hrdlem (obr. 104:



Obr. 103. Výběr malované keramiky z objektů č. 79 a 151.

13]; tvar vpichů i poměrně sevřený krokvicový systém kompozice výzdoby odpovídá plně ještě 3. fázi VK, vlastní tvar s prodlouženým hrdlem svědčí pro pokročilejší stádium vývoje této fáze, případně již pro ohlasy fáze následující. Typologické i výzdobné prvky 4. fáze VK jsou ostatně na lokalitě vzácně postižitelné i jinde (srov. výše, obr. 99:7), i když ke skutečnému vývoji této fáze zde nedošlo. Objekt 83 (hliník) charakterizuje poměrně početná, ale značně zlomkovitá keramika VK 3. fáze (PODBORSKÝ 1974, 15n., tab. XV), v povrchových vrstvách ovšem silně smíchaná s materiálem MMK Ia. Samostatným celkem s VK pak je objekt 186, který obsahoval pouze keramiku 3. fáze VK (obr. 106): kotlovitou

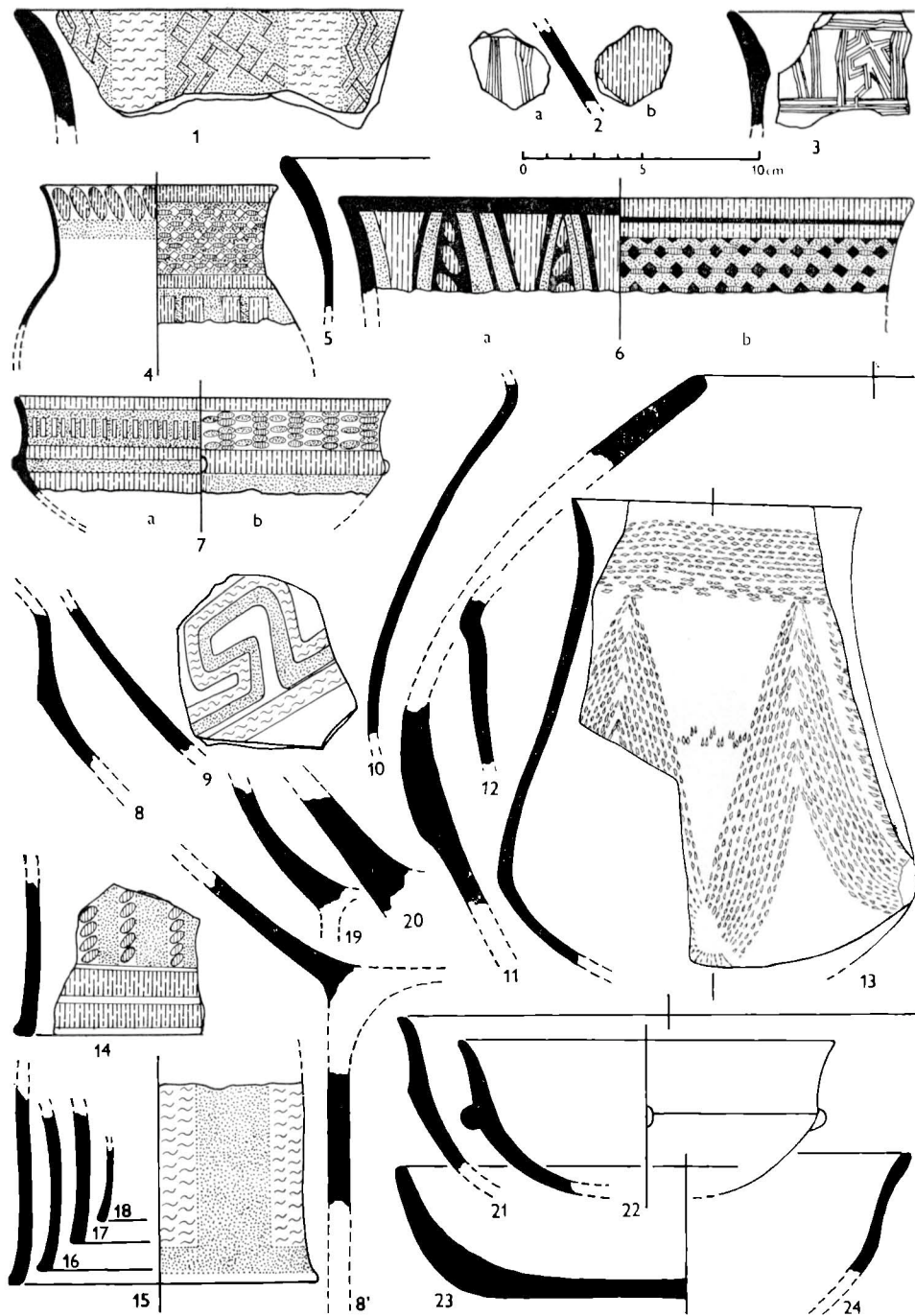
nádobku s krokvicovou výzdobou, nezdobenou misku, část typické hrškovité nádoby, nezdobenou miniaturní hračku a další střepový materiál; špičatě oválné a šipkovité vpichy, i sevřený systém výzdoby odpovídají tentokrát bezvýhradně i topologické hodnotě keramiky 3. fáze. Objekt 179 pak se pro skromný obsah blíže hodnotit nedá.

Vcelku není pochyb o datování předrondelové fáze osídlení „Suten“ ještě do staršího stupně kultury s VK. Tento stupeň, resp. 3. fáze VK zřejmě bezprostředně předcházela příchod lidu s malovanou keramikou na lokalitu, čímž bylo její trvání ukončeno. Zákonnitě tedy došlo ke kontaktu VK 3 a MMK Ia (čehož dokladem jsou i jednotlivé vzájemné vlivy na keramice), ač vcelku jsou obě uvedené kulturní jednotky spíše časově následné.

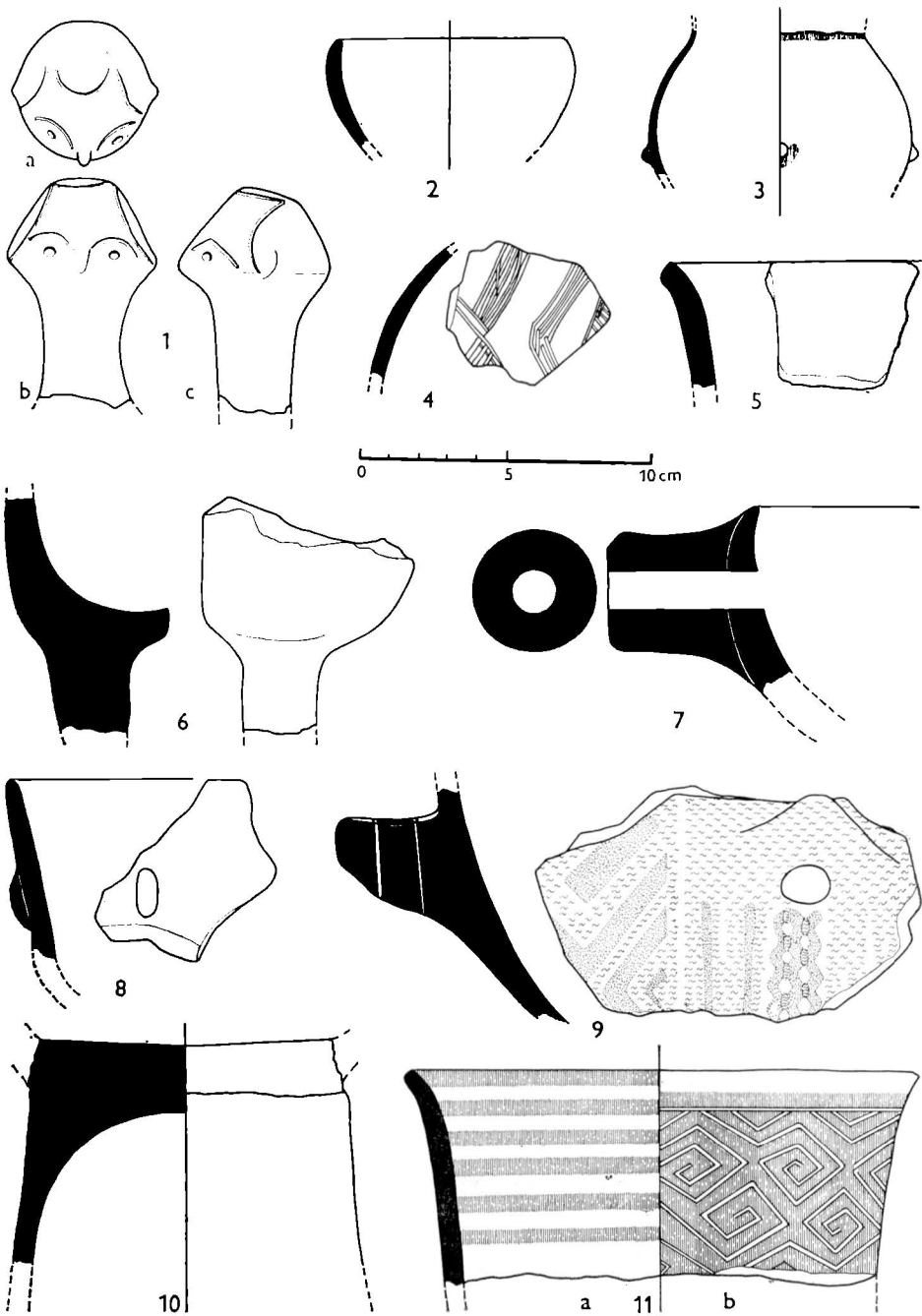
Z objektů MMK vnitřního rondelu stojí na čelném místě obsahově bohaté a významné jámy č. 79/ml., 151 a 178.

Objekt 79 (obr. 104) poutal pozornost od samého začátku výzkumu: pro přítomnost žluto-bíle malované keramiky a některých malovaných motivů (hvězdice — 051) byl původně datován do fáze Ib MMK; později se poukazovalo spíše na možnost nižšího datování (Ia), ale na výjimečné postavení zmíněné keramiky v rámci celého staršího stupně MMK (PODBORSKÝ 1974, 15; 1976b 178, pozn. 8), a předběžnou statistickou analýzou se posléze došlo k závěru o velmi mladé pozici objektu 79 v rámci fáze Ia (PODBORSKÝ—KAZDOVÁ—KOŠTUŘÍK—WEBER 1977, 268). V keramickém inventáři objektu 79/ml. jsou zastoupeny typy hrnec (100), hřib (zřejmě 211 — obr. 104:11, 12), mísy a misky (311, 321, 331), mísy na nožce (412) a pohárky (511). V malbě je použito barev červené, žluté a poměrně často i bílé na černém pozadí (obr. 103). Z malovaných prvků zjišťujeme čtverec (01), meandr (08), elipsu (16), tělíška (17, 18), z motivů malby varianty plošných vertikálních pruhů (021), trojúhelníkovitých meandrů (033), hvězdič (051), plošnou síť (076), notovou osnovu beze svorek (084), pseudoantropomorfní geometrické větvení (094), jednoduché vlnice (111), pruhy s negativní ornamentací (122) a pruhy z různých prvků (124) i písmenový X-motiv (135). Přicházejí tu tedy motivy typické pro fázi Ia (033, 094), ale také motivy přežívající i do fáze Ib, některé pak charakteristické spíše pro fázi Ib (084). Nápadný je dále výskyt plošného žlutého nátěru s vyškrabávaným negativním ornamentem. — Podobná situace je i v ryté ornamentaci, ta však je zastoupena poměrně málo.

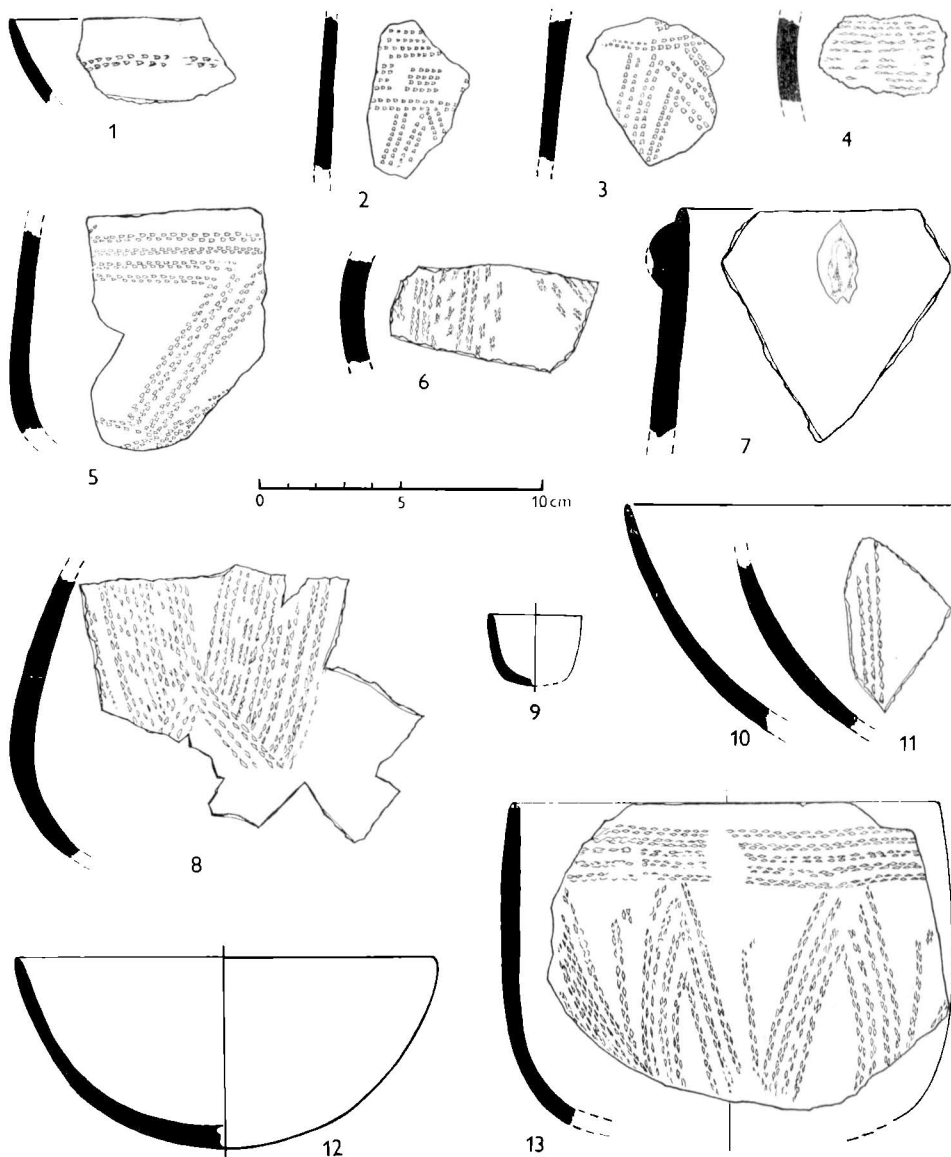
Hodnotit skutečně chronologické postavení objektu 79/ml. je velmi obtížné. Celek by měl datovat nejmladší prvek celého obsahu jámy, to jest vlastnosti keramiky charakteristické pro fázi Ib; ty ovšem nejsou zcela vyhraněné a je možné, že — vzhledem k významu objektu — je třeba je posuzovat jako prvky progresivního vývoje ještě v rámci nejstarší fáze MMK. Každopádně objekt 79/ml. asi souvisí teprve s nejmladší subfází rondelové architektury a možná se subfází zánikovou; prvky mladšího vývoje se ostatně podařilo prokázat i na některých soškách z výplně příkopu, např. na torzu sedící figurky s příčnými otvory v pánevní oblasti (PODBORSKÝ 1985, 36, 75, obr. 18, tab. 46:2), vyzvednutém z vrstvy I (rh 20 cm) výplně příkopu (C.5f).



obr. 104. Keramika z objektu č. 79.



Obr. 105. Keramika z objektu č. 151.



Obr. 106. Keramika z objektu č. 186.

Zcela podobně je tomu s objektem 151. Jeho keramický obsah není sice tak početný jako obsah jámy 79/ml., ale typologicky i výzdobně je mu podobný [obr. 105, 103: vpravo dole]: našly se tu části hrdla hrnců (111), střep stěny putny (230) s rohatým „uchem“ (49), miska (343), část jiné atypické misky (obr. 105:2), část misky na nožce (414?), část pohárku (510), naběračky (654) aj. Vyskytly se tu i fragmenty větší černé sošky (obr. 105:1, 6) s hlavou na delším krku a rytými „kouty“



obr. 107. Nožka malované misy na nožce z objektu č. 187.



obr. 108. Malovaná miska z objektu č. 187.

bez vyznačeného účesu, což vše ukazuje na pozdní vývoj fáze Ia MMK. Malovaná varianta pravé notové osnovy (081) na putně ve spojení s bílou a žlutou barvou (obr. 105:9) je tu zvláštností, technika (4) rytých pravých meandrů (31) na hrdle většího hrnce koresponduje s mladším postavením objektu 79/ml.

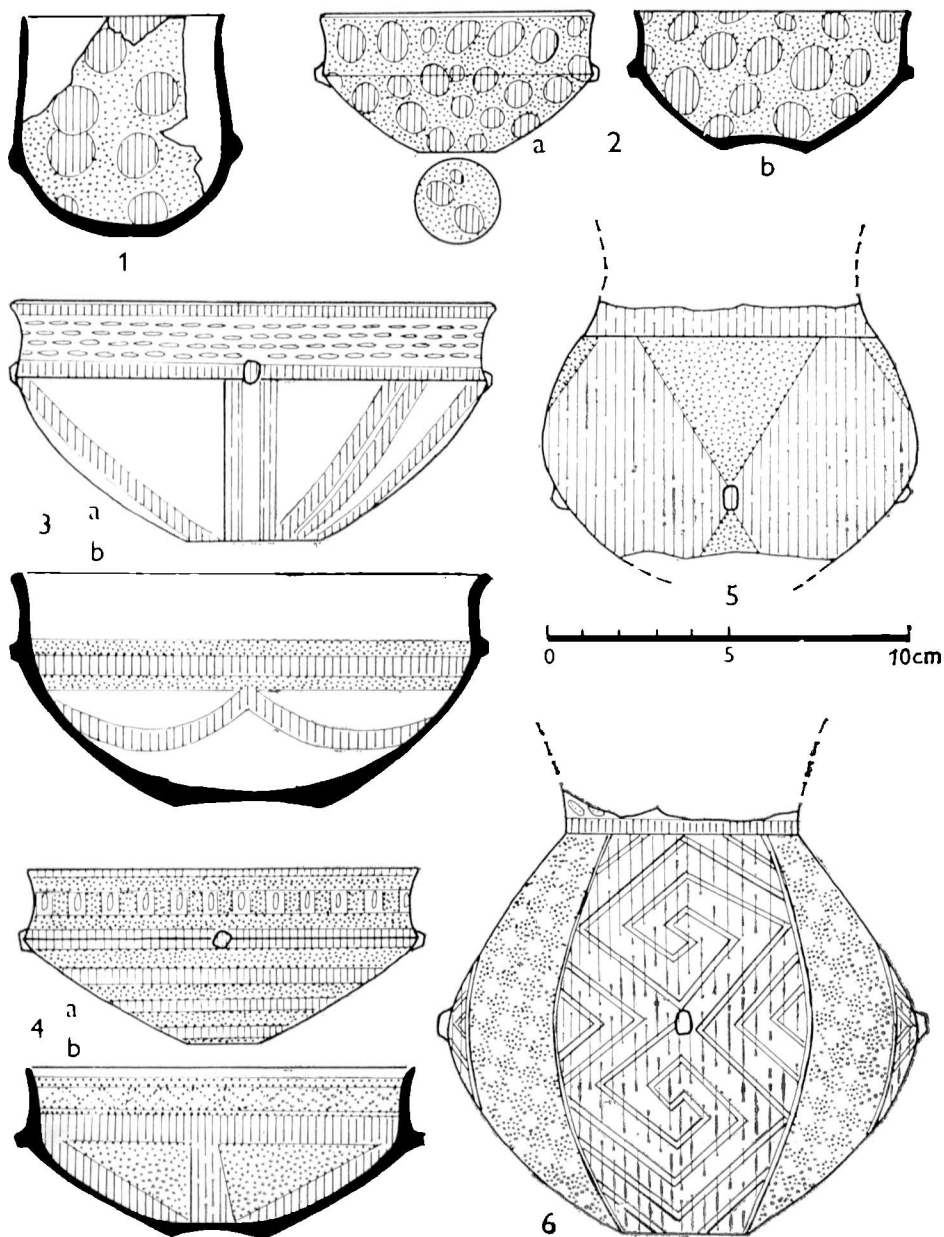
Poslední obsahově významný, množstvím a kvalitou keramického inventáře snad vůbec nejvýznamnější objekt č. 187 vykazuje pestrý typologický sortiment: jsou tu větší i menší hrnce (115, 135, 145, 193), neobjevil se tu reprezentant třídy „jiné hrcovité typy“, je tu však několik variant mís a tenkostěnných misek (311, 315, 321, 331, 332, 346, 347), jsou tu četné fragmenty tříd „mísa na nožce“ (412, 414) a pohárky (511, 523, 561). Mezi okraji nádob převažuje zaoblený (2), objeví se i zúžený (3) a seříznutý (7). Na první pohled jde o jednoznačnou morfologickou náplň fáze Ia MMK.

Pokud jde o malbu: ta je velmi dobře dochována a většinu malovaných ornamentů lze bez problémů rekonstruovat. Použita byla pouze červená a žlutá barva, nevyskytl se bílý pigment. Konstatovat lze zejména následující prvky malby: obdélník (03), trojúhelník (04), spirálu (07), pruh (09), kolečko (15), elipsu (16), tělíška (17, 18), vlnici (25), kříž (41) a přesýpací hodiny (51); z prvků rozhodujících pro datování do fáze Ia (KAZDOVÁ 1983, 12n.) je přítomna elipsa a tělíška, chybí tremolovitá vlnice (26) a háček (31). Malované motivy jsou zastoupeny variantami plošných, vertikálních i horizontálních pruhů (021, 022), žebříkovitých pruhů (024), trojúhelníkovitých meandrů (033), konvexní hvězdice (051), horizontálních i vertikálních tělísek (061, 062), diagonální sítě (072), pravou notovou osnovou (081), variantami jednoduchých i vícenásobných vlnic (111, 112), pruhů z různých prvků (128), písmenových motivů (130) a „přesýpacích hodin“ (142). Z motivů signifikantních pro fázi Ia jsou tu tedy přítomny varianty 033, 061, 062, 081 a 121; ostatní motivy většinou přežívají i do fáze Ib. Významný je fakt, že — až na jediný sporný případ — se neobjevil malovaný motiv signifikantní pouze pro fázi Ib (084, 104, 141; KAZDOVÁ 1984, 258). Zmíněný sporný případ, totiž varianta vedle sebe řazených „přesýpacích hodin“ (141) se nachází na vnitřní straně hrdla mísy (i. č. K 85 268), která jinak nese všechny typologické i ornamentační znaky fáze Ia MMK.

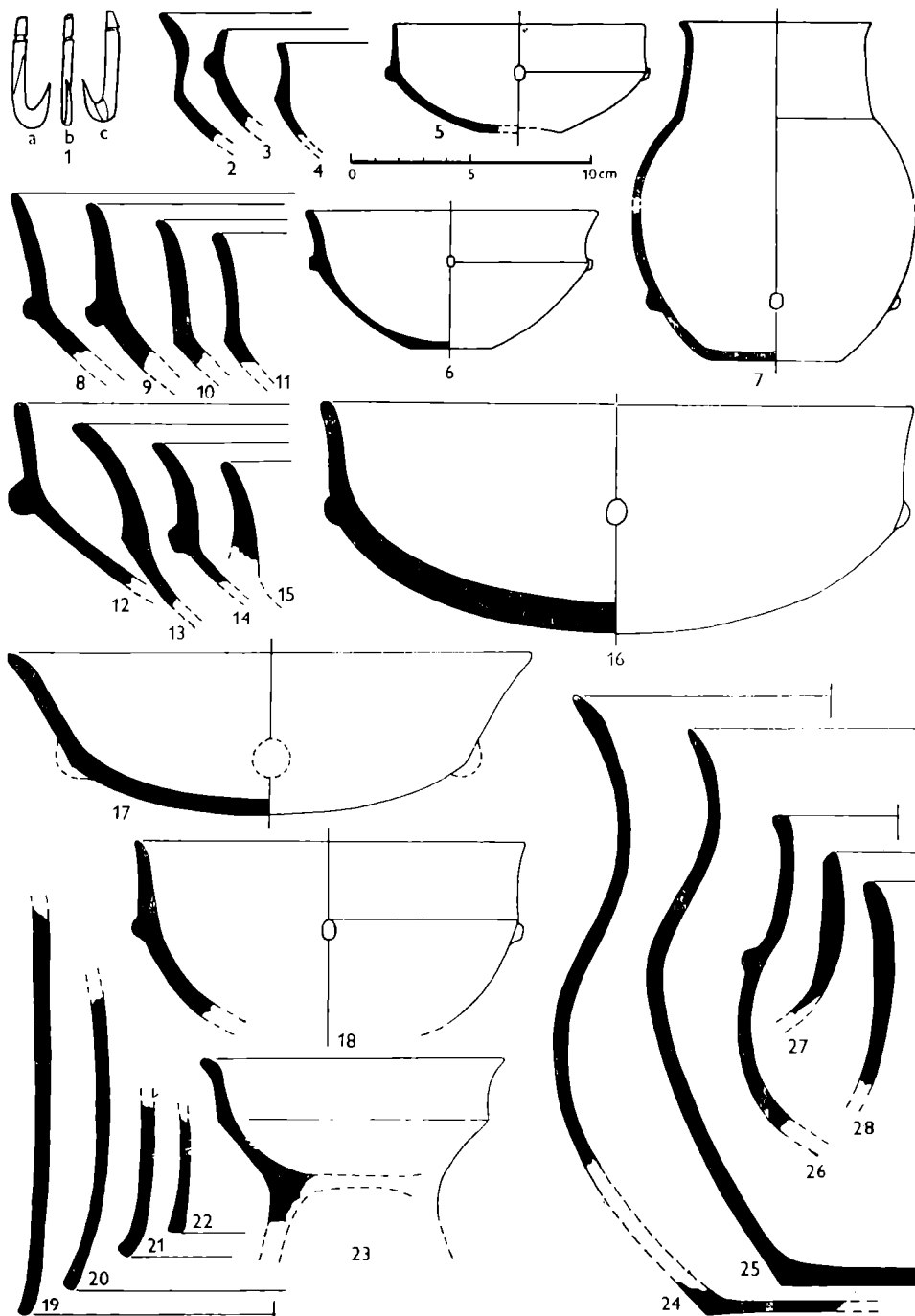
Technika a použité prvky „rýsované“ ornamentace odpovídají opět normám fáze Ia. Na pohárku (obr. 109:6) je technikou 1 (svazek tenkých linií) aplikován motiv pravých meandrů, řazených metopovitě do vertikálních pruhů nad sebe a střídaných užšími pruhy žluté diagonální sítě. Na vnější stěně výdutě jiného většího tenkostěnného pohárku je technikou 4 (dvojitá tenká linie) lemován jednak malovaný motiv vertikálního žebříku, jednak je jí proveden motiv průběžné klikatky (91) v jiném svislém červeně natřeném pruhu (obr. 111: uprostřed nahoře); tuto techniku lze považovat za relativně mladší, resp. perspektivní, neboť na rozdíl od dříve zmíněných technik (1—3, 6, 7) přežívá do fáze Ib, kde posléze převládne technika 5 (jednoduchá tenká linie).

Malovaná keramika z objektu 187 umožňuje v jednotlivých případech sledovat i kompozici malované a ryté výzdoby. Na nožce mísy (obr. 107)

lze vidět periodické řazení vertikálních polí, tvořených plošně malovanými pruhy, vlnicemi a soustavami trojúhelníkovitých meandrů. Na některých tenkostěnných miskách se na vnější straně objevuje na spodku totéž periodické řazení pruhů a polí různých motivů (obr. 109:3a). Bývá tu však použito i střídání žlutých a červených úzkých horizontálních pru-



Obr. 109. Keramika z objektu č. 187.



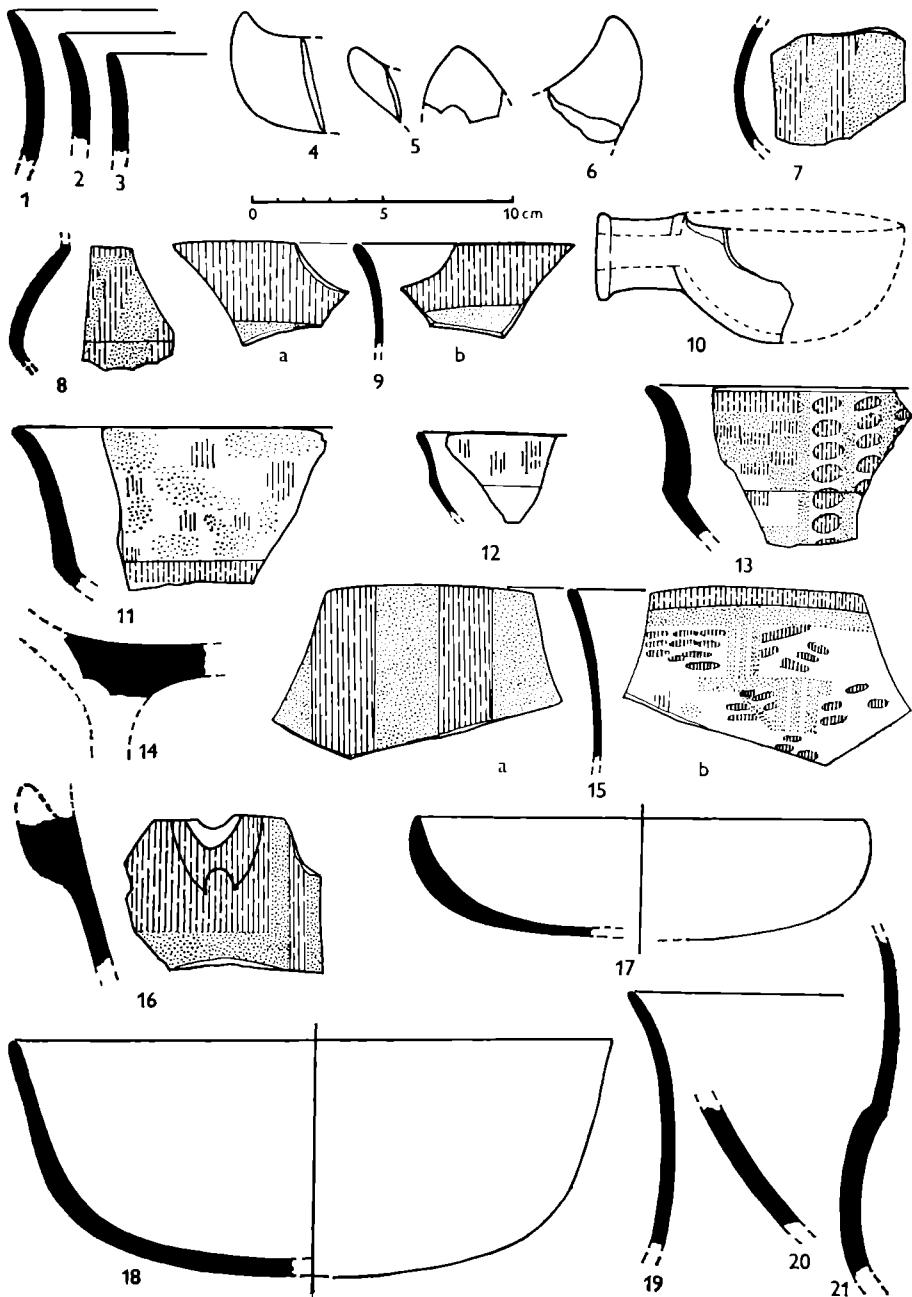
obr. 110. Ostatní inventár objektu č. 187.



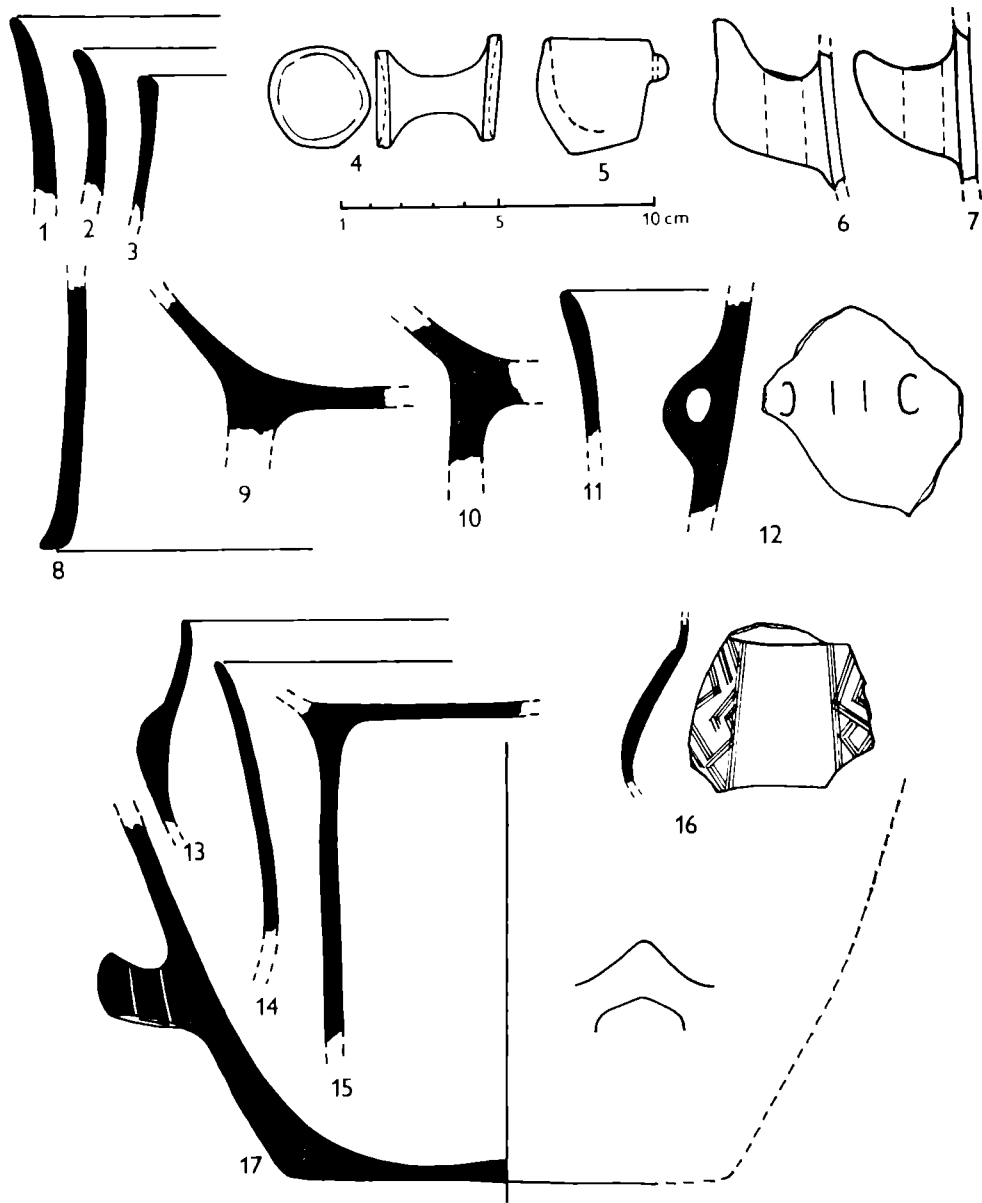
obr. 111. Malovaná keramika z objektu č. 187.



obr. 112. Tenkostěnná malovaná keramika z objektu č. 187.



obr. 113. Výběr inventáře z objektů č. 33 [12,13,16], 115 [14,20,21], 150 [7-9,11,15,17,19], 173 [18], 174 [10] a 176 [1-6].

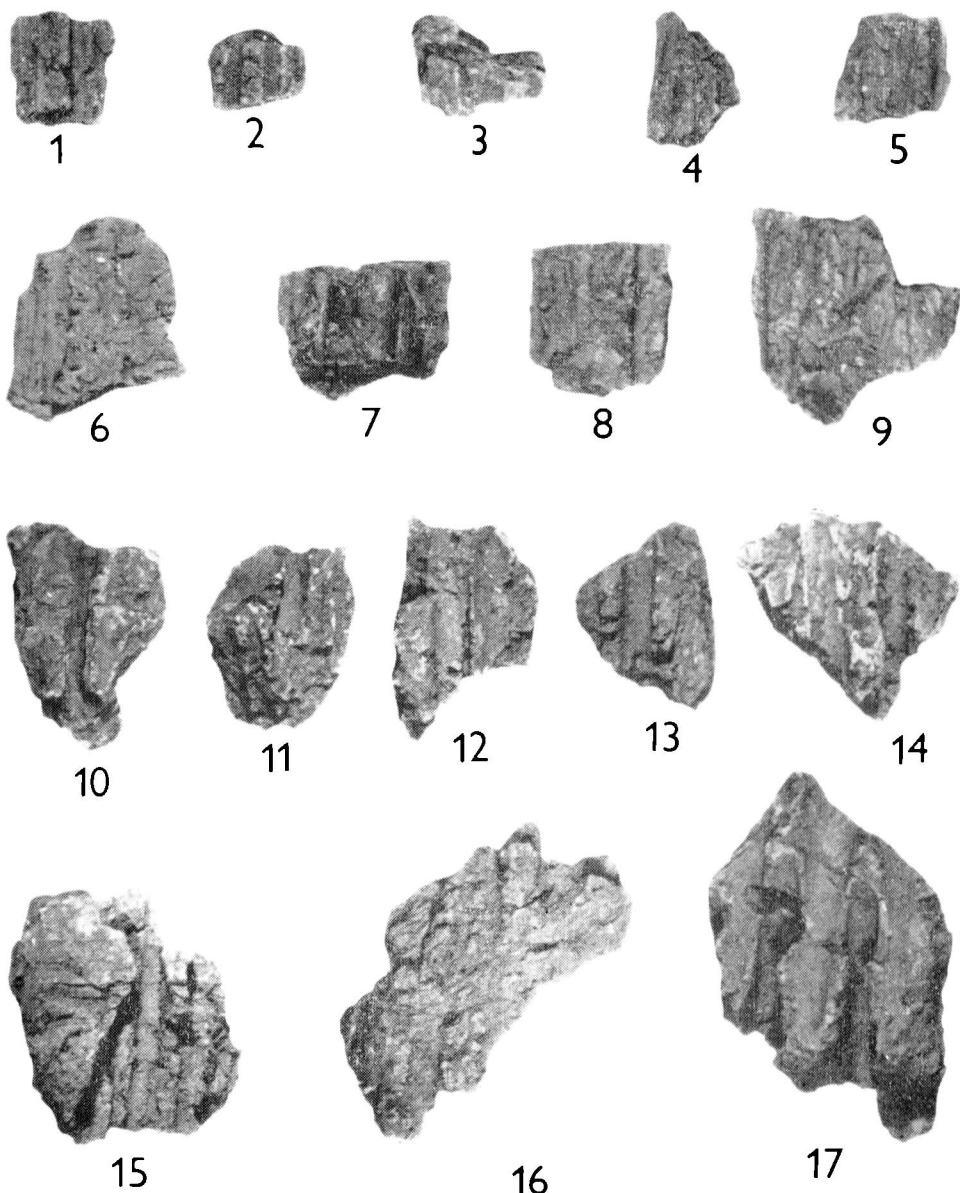


obr. 114. Vyběr inventáře z objektu č. 131 (13–17), 201 (8–12) a 203 (1–7).

hů (obr. 109:4a): velmi dobře se zachovala malba tohoto typu na vnitřku misky i. č. K 85 191 (obr. 108). Na vnitřní straně jedné z těchto misek je červeně namalován prvek kříže (109:4b), na jiné červená hvězdice (109:3b). Drobná tenkostěnná misečka na obr. 109:2 je celá vně i uvnitř pomalována červenými kolečky na žlutém podkladě; stejnou malbu má i fragment malého pohárku (109:1). Část stěny tenkostěnného pohárku

i. č. K 85 143 má na vnější výduti červeně malované průběžné spirály (obr. 112: uprostřed vpravo). Pohárek na obr. 109:5 má na výduti plošně žlutě vymalované, hrotem proti sobě postavené rovnostranné trojúhelníky na červeném pozadí.

Nemá tedy objekt 187 tolik nápadných znaků pokročilého vývoje fáze Ia, resp. přechodu k fázi Ib. Je možno považovat jej za poněkud starší než objekty 79/ml. a 151; souvisí zřejmě s dobou aktivity rondelu. Jeho



Obr. 115. Mazanice s otisky dřevěné armatury z objektů č. 115 (č. 1–9) a č. 176 (č. 10–17).

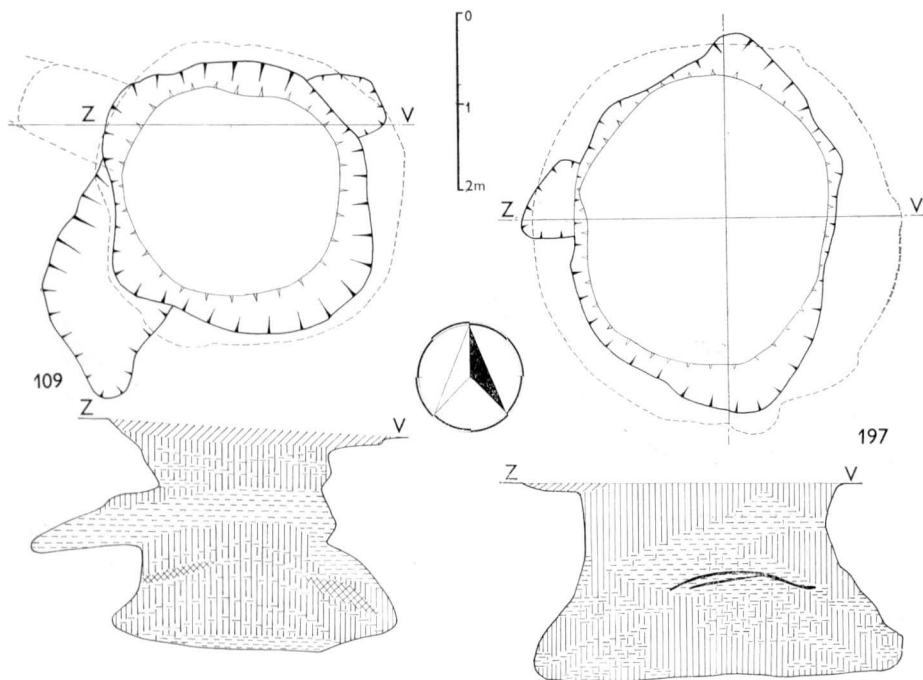
výjimečně malovaná keramika ukazuje na mimořádný význam této jámy.

Z několika dalších jam vnitřního areálu rondelu pochází málo početná a nevýrazná keramika; lze ji však jednoznačně datovat rovněž do fáze Ia MMK, patrně bez možnosti detailnějšího zatřídění. Výběr z obsahu objektů 33, 115, 150, 173, 174 a 176 přináší obr. 113: stále se opakující typologická frekvence a červeno-žluté malování s použitím běžných motivů (pruhy, šachovnice, vlnice) nedávají v tomto případě větší možnosti detailnější chronologické interpretace.

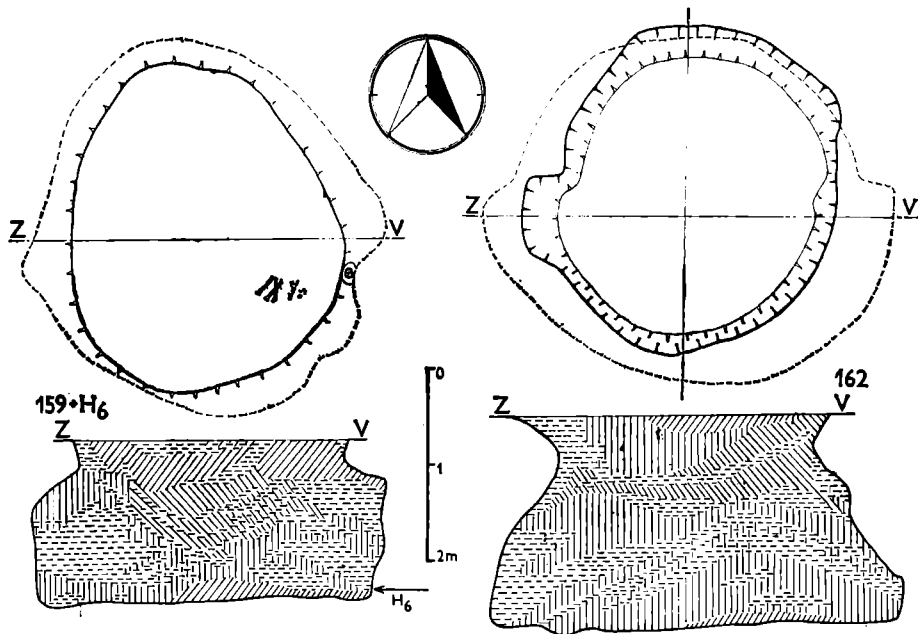
Vzhledem k nálezům kusů hliněných omítek s otisky kolíků v objektech 115 a 176 (obr. 115) se lze oprávněně domnívat, že obě jámy měly lehčí (stanovitý?) přístřešek; totéž ostatně platí i o objektu 187. Zastřešení ostatních jam vnitřního rondelu předpokládat nelze.

Z faktu superpozice objektu 203 vnitřní palisádou č. 81 není možno z hlediska chronologického vytěžit téměř nic. Obsah jámy 203 nebyl bohatý (obr. 114:1—7): náleží obecně fázi Ia MMK a zajímavým jej činí pouze nález hliněné cívky a miniaturní nádoby s ouškem.

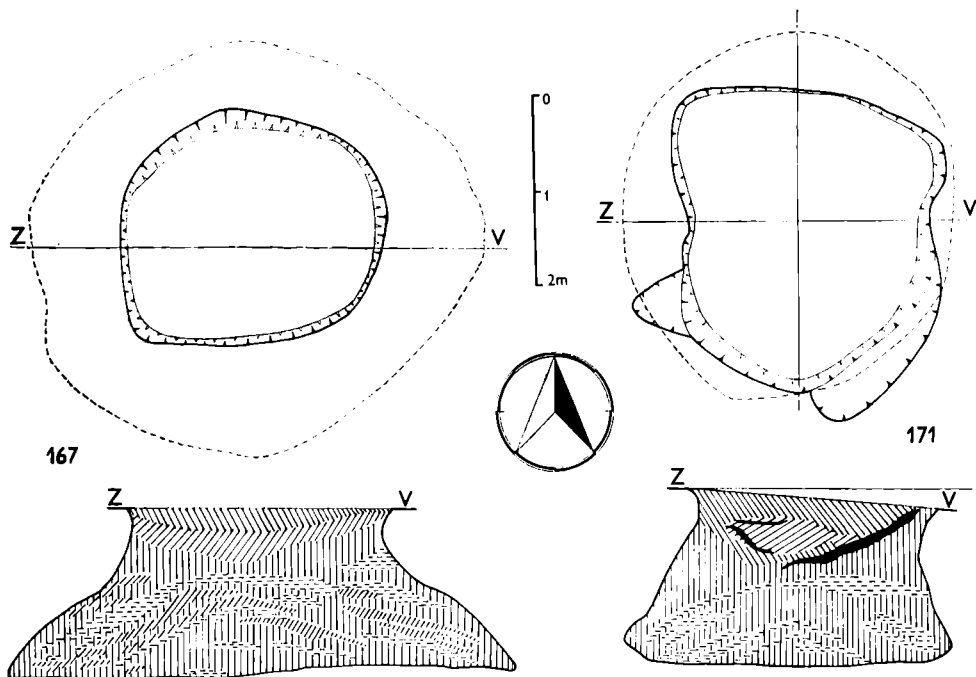
Z jam umístěných na okraji příkopu a tudíž jej svým způsobem superponujících obsahovaly pouze dvě (č. 131 a 201) keramiku s jistou vypovídací schopností. Objekt 131 poskytl vysloveně starobylý materiál (Ia) včetně „rýsování“ (114:13—17), objekt 201 fragmenty o něco méně hodnotné (114:8—12), ale vcelku odpovídající rovněž fázi Ia MMK. Obě jámy jsou navíc datovatelné i geologicky do doby před vznikem svrchního souvrství příkopu (I). Nelze než předpokládat jejich rámcovou současnost s dobou funkce rondelu.



Obr. 116. Půdorys a řez obilnic č. 109 a č. 197.

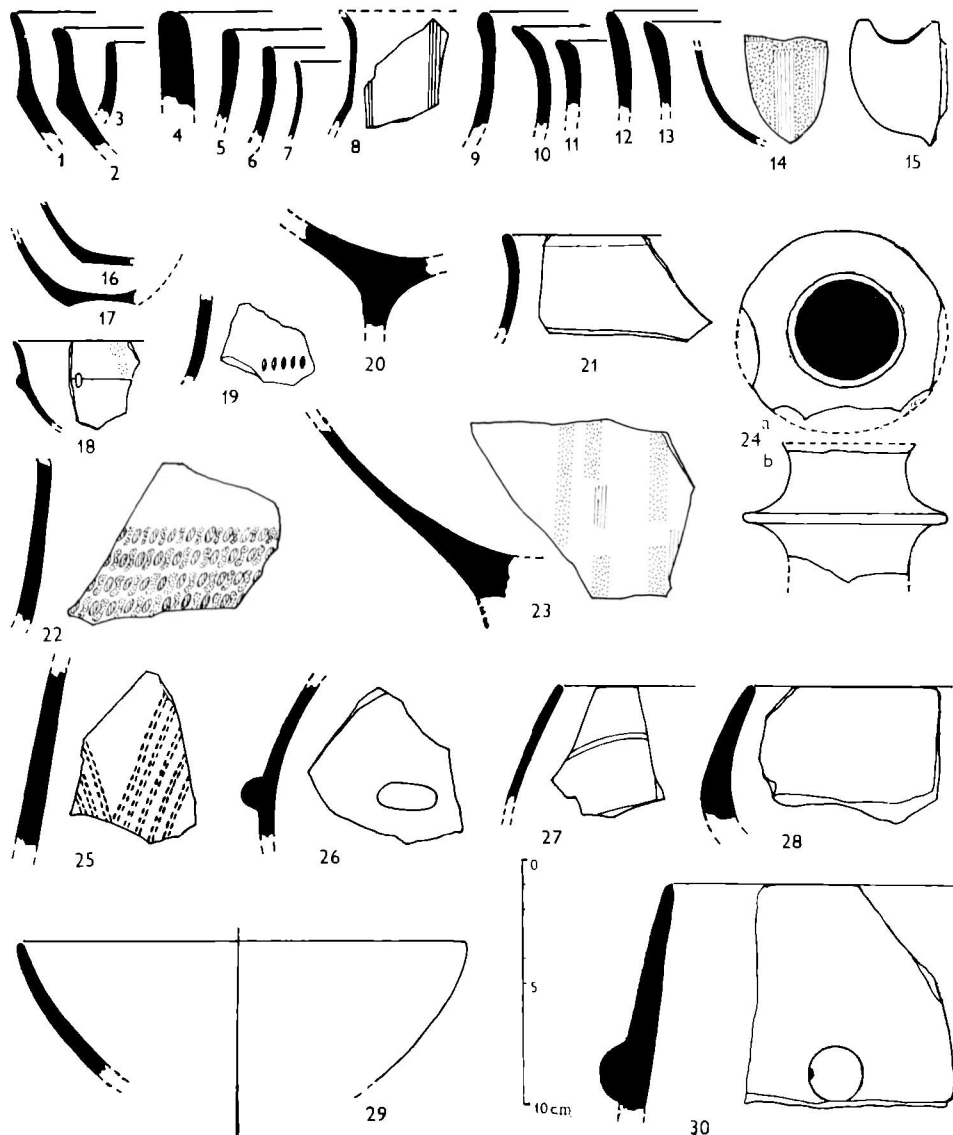


Obr. 117. Půdorys a řez obilnic č. 159 a č. 162.



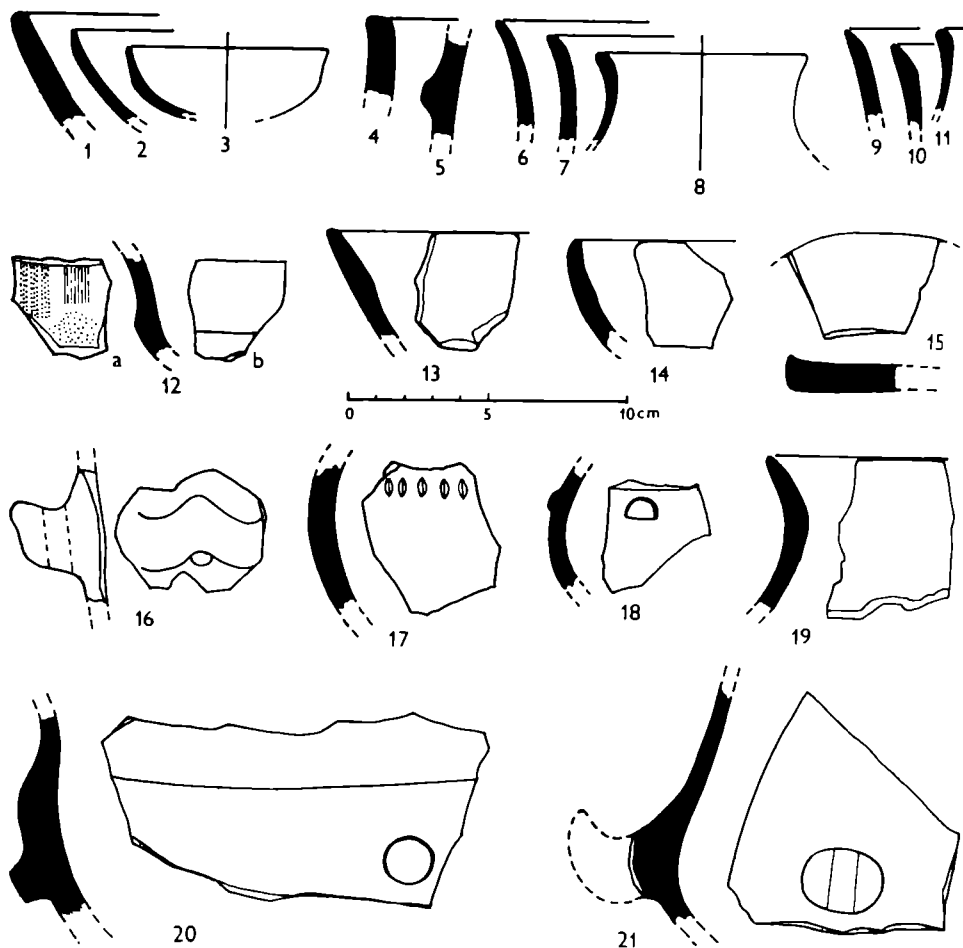
Obr. 118. Půdorys a řez obilnic č. 167 a č. 171.

V informativní pasáži o zástavbě vnějšího rondelu (2.4.2) jsem zdůraznil přítomnost 6 obilních jam (obr. 116—118) v těsné blízkosti vnější hrany příkopu v severozápadní části mezipásma; obilnice jsou uváděny do přímého vztahu s funkcí kruhového areálu. Jsou datovány jednak geologicky (srov. sub 2.2.2), jednak archeologicky: nálezovým inventářem ze spodních destrukčních kuželů. Keramika ze spodků obilnic není zpravidla příliš kvalitní, ale chronologicky je dostatečně průkazná. Uvádím výběr inventáře alespoň dvou vybraných obilnic — obj. č. 109 a 159.



Obr. 119. Inventář obilní jámy č. 109.

Obilní jáma č. 109 obsahovala velmi pestrý zlomkovitý keramický materiál (obr. 119). Z povrchové výplně jámy (rh 0—20/30 cm) pocházejí fragmenty LnK a VK (119:25—30), ty však nejsou pro datování významné (dodatečný zásyp deprese objektu). Ze spodních vrstev (rh 90—230 centimetrů) se pak podařilo vyzvednout sice drobnou, ale charakteristickou keramiku MMK Ia (119:1—23): části tenkostěnných misek a pohárků, okraje hrnců a mís, střepy z mís na nožce, rohaté „ucho“ putny, zlomky stěn nádob atd. Nepočtená, ale typická je i výzdoba: polychromní malování (pruhy, tělíska) i rytý ornament provedený svazkem tenkých linií. Překvapením je hrdlo láhve s límcem (119:24), vyzvednuté z rh 220 cm; nemůže jít o mladší intruzi (KNP není na lokalitě vůbec zastoupena) a navíc je předmět vyroben z keramické hmoty, která se ničím neliší od běžné keramické masy MMK Ia. Nález bude podroben



obr. 120. Inventář obilní jámy č. 159.

speciální technické analýze; do jejího ukončení nelze z tohoto případu vyvozovat žádné závěry.

Obilní jáma 159 obsahovala materiál ještě zlomkovitější, ale chronologicky opět dostatečně průkazný (obr. 120). Kromě částí tenkostěnných misek a pohárků jsou tu okraje mís a hrnců, stěny puten, mís a hrncovitých nádob, vyskytl se i fragment hlíněného terče s obvodovou lištou (120:15). Vzácná výzdoba (stopy červeno-žluté malby, linie elipsovitých záseků) datování do fáze Ia MMK neodporuje. Okrajový střepek mísy se stěnou plece v řezu zesílenou (120:13), který by mohl patřit až do II. stupně MMK, pochází z rh 0—20 cm (stejně jako část výdutě hrubší hrncovité nádoby — 120:20) a pro datování objektu není významný.

3.2 CHARAKTERISTIKA OSTATNÍHO INVENTÁŘE

Nekeramický inventář vnitřního rondelu k celkovému datování objektu podstatně nepřispívá; nevěnuji mu proto zatím větší pozornost. Broušené a vrtané kamenné nástroje zpracoval M. SALAŠ (1986), štípaná industrie byla již předmětem několika dílčích studií, na souborné vyhodnocení však dosud čeká. Z výplně příkopu pochází dále řada kostěných nástrojů, jmenovitě šidel, špachtlí (podle terminologie J. RULFA: 1984, 244), větších hrotů (obr. 102:7—10, 13), zlomků nástrojů a také dva neúplné kusy dlátovitých nástrojů s odlomenou pracovní částí (102:11, 12), vyrobené z delších zvířecích kostí s upravenou kloubní hlavicí. Dále se objevilo několik desítek lastur říčních škeblí, některé s elipsovitými výřezy (keramická hladidla či šablony) a zcela výjimečně drobný šperk



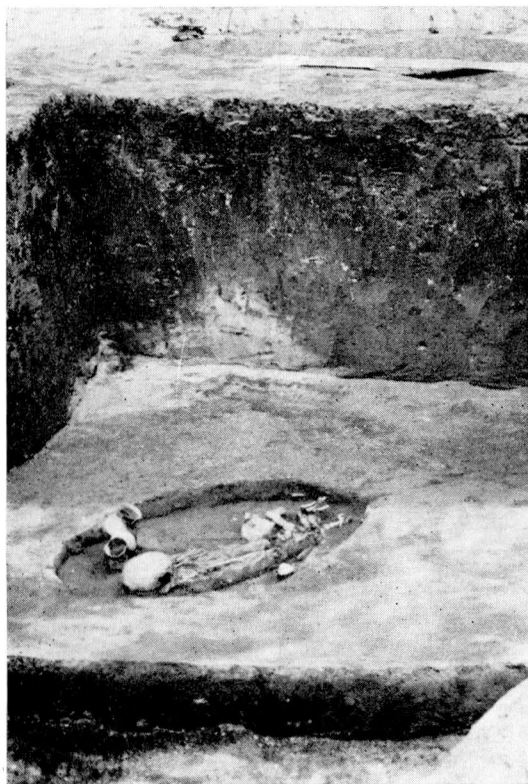
Obr. 121. Pohled na vstupní koridor vně západního vchodu do rondelu.

z lastur místních mlžů. Doprovodným inventářem výplně příkopu byly zvířecí kosti, jednotlivě i lidské kosti, zbytky malakofauny a příležitostně také polorozpadlé zbytky hliněných omítek a výmazů. Speciální problematiku navozují (většinou poškozené) kamenné palety a drtidla. Objekty vnitřního areálu byly na nekeramický inventář velmi chudé.

3.3 MLADŠÍ SÍDLIŠTNÍ HORIZONT

Mladší, tj. postrondelový sídlištní horizont lokality není chronologicky jednotný. Náleží mu jednak ještě doklady života lidu s MMK II. stupně, jednak již stopy osídlení mladšího pravěku, zvláště doby halštatské. Přežívání kultury s MMK na nalezišti dokládají zejména dva kostrové pohřby fáze IIa (H3 a H8) zapuštěné do příkopu a pak i jednotlivé zásahy s inventářem Iib do starších objektů (např. hliníků č. 148 nebo 170; KAZDOVÁ 1984, 148). Kulturní příslušnost půdorysů mladší zástavby (viz dále) lze stanovit jen na bázi pravděpodobnosti.





Obr. 122a, b. Poloha a výzkum hrobu (H3) druho:ně zapuštěného do příkopu v sektoru C.

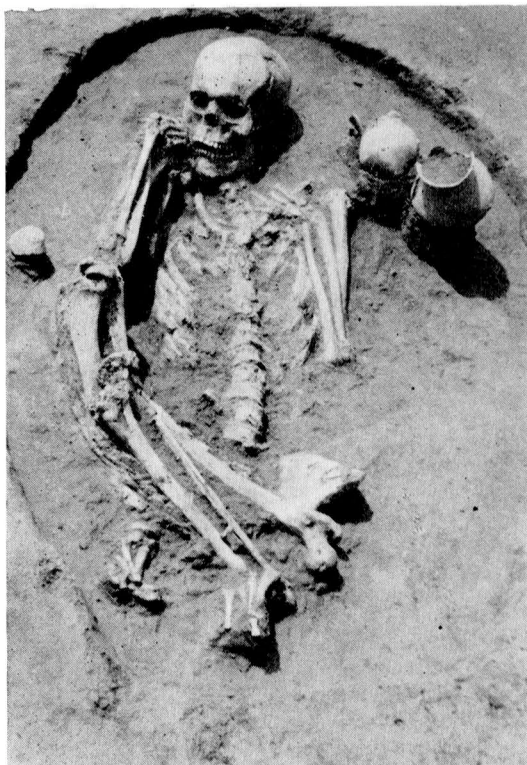
3.3.1 HROBY V PŘÍKOPU

Po zániku funkce příkopu a jeho částečném zaplnění splachy (souvrství II) byla svrchní deprese příkopu ještě v neolitu zčásti uměle zasypána. V té době, nebo těsně před tím, byl do souvrství II zapuštěn hrob č. 3 a s největší pravděpodobností i hrob č. 8.

Hrob H3 (obr. 122—124)

Odkryt v JV segmentu příkopu (sektor C, rozhraní čtverců 14d/e, rh 130 cm) v roce 1971 (KOŠTUŘÍK 1972; LORENCOVÁ 1972; PODBORSKÝ 1974, 17, tab. XVI; 1976a, 133, obr. 5:2). Na profilu příkopu v místě pohřbu (obr. 122a) byl zásah hrobové jámy špatně znatelný: zcela jistě jím nebyla porušena svrchní vrstva výplně příkopu (I); uložení pohřbu tedy spadá do doby před vznikem vrstvy I výplně příkopu. Zásah hrobové jámy byl identifikovatelný teprve od rh 80 cm (ve světlejší šedé vrstvě souvrství II); měl širší nálevkovitý tvar (108—88 cm) a v rh 130 cm bylo posléze možno s potížeji rozlišit dno hrobové jámy: bylo oválné (130×88 cm), orientované delší osou ve směru JZ—SV. Výplň dna hrobové jámy v mocnosti ± 10 cm se odlišovala od okolního zasypu o poznání tmavší barvou.

Skelet dospělého muže spočíval na dně hrobové jámy na zádech, s nohama silně skrčenýma a přitaženýma k trupu. Osa kostry zachovávala směr osy hrobové jámy, hlava směřovala k JZ; lebka ležela na týlní bázi a byla vyšinuta ze směru osy kostry tak, že obličej hleděl k VVJ. Obě paže byly ohnuty v lokti a složeny: prsty pravé ruky směřovaly k ústům mrtvého, prsty levé ruky se nacházely v úrovni levého ramene. Pravá noha byla kolenem přitažena k lokti pravé ruky, levá noha ležela, rovněž silně skrčená,



obr. 123. Pohřeb H₃ zapuštěný do výplně příkopu.

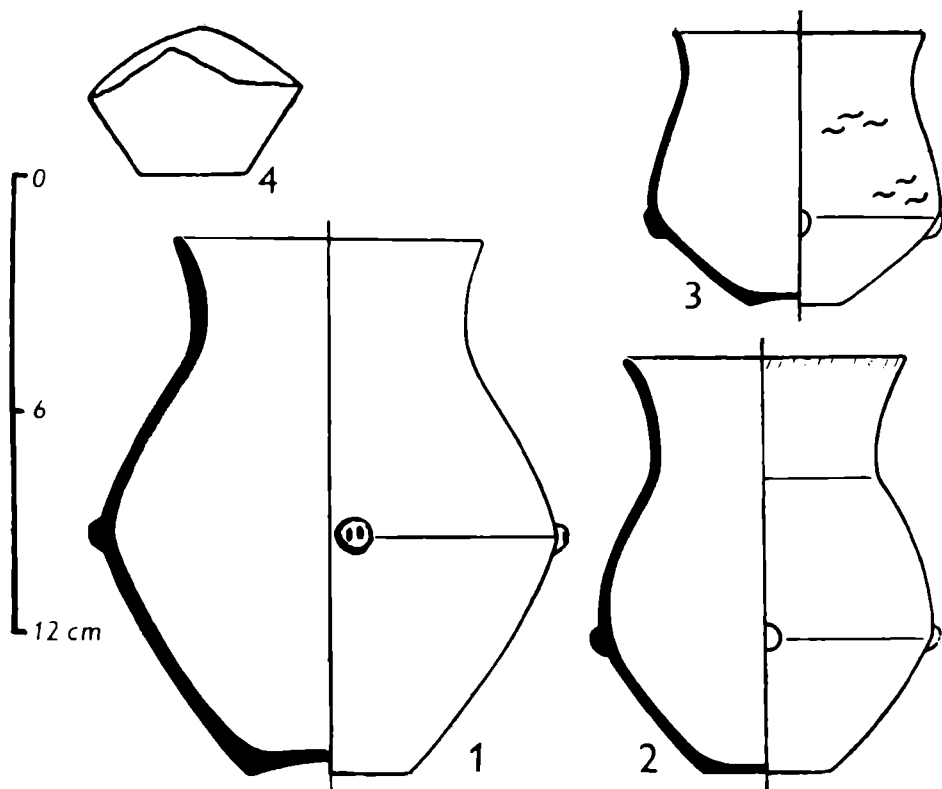
přes pravcu. Po levé straně levé ruky se nacházela skupina 3 nádob (obr. 123): menšího širšího pohárku (3), na bok položeného vyššího štíhlejšího pohárku (2) a sigilátového pohárku se sovími hlavičkami (1); u ložte pravé paže stálo dno nádoby (4), v pánvi skeletu ležel plochý amorfní kámen. — V blízkosti pohřbu se v zásypu příkopu našla zvířecí soška, naběračka, kubická lampička (PODBORSKÝ 1974, 17, tab. XVI) a střepy fáze Ia, které však s výbavou hrobu nesouvisely.

Hrob H₈ [obr. 125]

Objeven při odebrání výplně příkopu v SV segmentu (sektor B, čtverec 7d, rh 89 cm). Jeho hrobová jáma se od výplně příkopu vůbec nedala odlišit; nebylo tudíž možno sledovat ani její zahloubení do souvrství příkopu.

Skelet dospělé ženy spočíval v silně skrčené poloze na levém boku hlavou k ZZ], nohama k VVS, obličejem k SZ. Paže byly překříženy v zápěstí tak, že levá ruka se stáčela dlaní dolů a spočívala prsty pod dolní čelistí lebky, pravá pak před bradou. Silně skrčené dolní končetiny se dotýkaly středu loketních kostí. Levé chodidlo bylo v kotníku vyvráceno, takže nárt a prstní kůstky spočívaly rovnoběžně s kostí holenní. U kostry se nenašly vůbec žádné předměty, které by prokazatelně souvisely s pohřbem. Západně od lebky se ve vzdálenosti asi 25 cm objevily 2 keramické střepy a ve vzdálenosti 35–100 cm seskupení kamenů; jeden kámen se nacházel také asi 20 cm jižně od lebky. Souvislost kamenů s pohřbem nelze však prokázat.

Chronologie obou pohřbů je založena na inventáři H₃, jehož keramika (tvary obou štíhlých pohárků — 1, 2, sigilátový povrch nádoby 1,



Obr. 124. Inventář pohřbu H3.

zbytky bílého nátěru nádoby 3, výčnělky v podobě soví hlavy) byla již několikrát uvedena jako prototyp fáze IIa MMK. Datování H₃ vyplývá z analogie: jednak ze zapuštění do z větší části již zaplněného příkopu, jednak z orientace skeletu, která odpovídá orientaci kostry H₃. Oba pohřby tedy patří zřejmě fázi IIa MMK.

3.3.2 PŮDORYSY NA ZASUTÉM PŘÍKOPU

Po sesednutí výplně vznikla na povrchu příkopu nová mělká deprese; její umělé zavezení souvisí asi z úpravou terénu pro mladší sídlištní zástavbu. Tato zástavba je doložena půdorysy, resp. negativy půdorysů různých objektů, které se prozrazují jiným zbarvením (zpravidla rezavě hnědým, ale i jiným) než jaké má svrchní planýrka příkopu, poznamenaná obyčejně přemístěnou černozemí a lesní půdou. Signály mladší zástavby lokality se zvláště dobře uchovaly v SZ části vnitřního rondelu: zde na upravené ploše příkopu, ale i na celé severní polovině kruhového areálu, bylo možno dokumentovat největší koncentraci půdorysů mladšího osídlení (obr. 126, 146). Objekty mladší zástavby však nejsou — jak

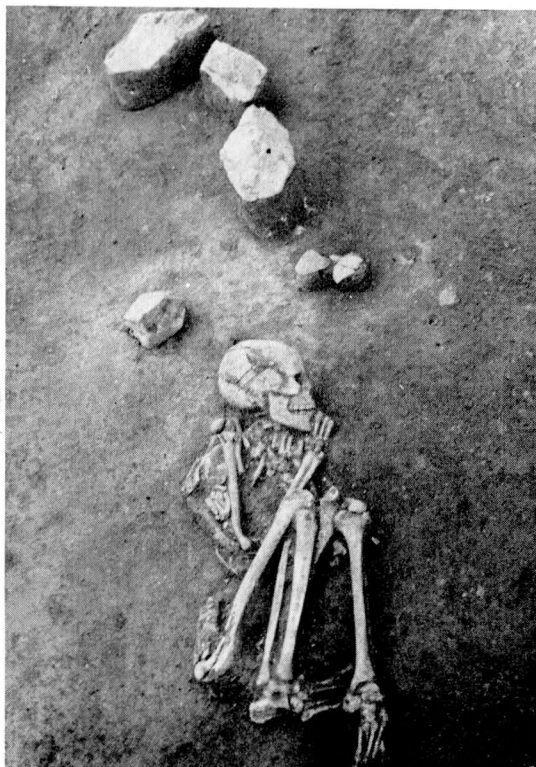
se ukázalo po bedlivé terénní rekognoskaci — jednotné ani co do tvarů, ani co do stáří.

Tvarově je nutno rozlišovat: 1. krátké žlaby (150/120 cm×60/50 cm); 2. půdorysy menších staveb; 3. dlouhé žlaby (až 11 m×50 cm).

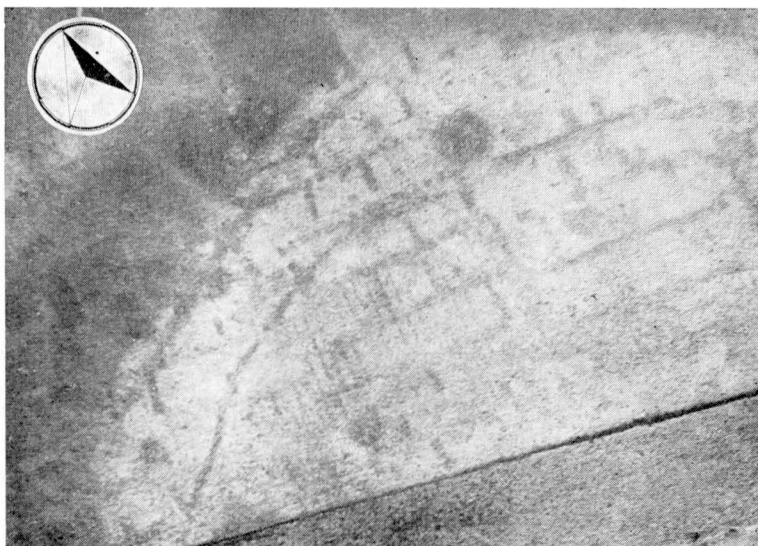
Původně byla tato zástavba chápána jako chronologicky jednotná: datovala se předběžně do některé mladší fáze MMK na lokalitě zastoupené (PODBORSKÝ 1976b, 177); vedly k tomu i sporadické nálezy střepového materiálu obecně pozdního lengyelského stáří, vyzvednuté z negativů některých objektů. Uvedené střípky — mnohdy i velmi atypické — se ovšem mohly dostat do základových žlabů náhodou a zřejmě pro chronologii rozhodující nejsou. Geologická expertíza (sub 2.2.2) posléze ukázala, že povrch terénu, vzniklý zavezením poslední mělké deprese příkopu, byl ovlivněn klimatem mladších fází holocénu — epiatlantikem, případně subboreálem. To vylučuje lengyelské stáří objektů mladší zástavby. Objekty na nejsvrchnější planýrce příkopu musí pocházet z mladšího pravěku. Lze soudit nejpravděpodobněji na halštat, tj. na horákovskou kulturu (HC—D), jejíž osídlení je tu dost intenzivní.

Vzhledem k naznačenému stáří mladší zástavby podám dále jen zcela informativní přehled o jednotlivých druzích objektů této sídlištní fáze.





Obr. 125a, b. Pohřeb H₈ zapuštěný do výplně příkopu v sektoru B.



Obr. 126. Detail leteckého snímku SZ části plochy vnitřního rondelu v „Sutnách“ s půdorysy mladších objektů.

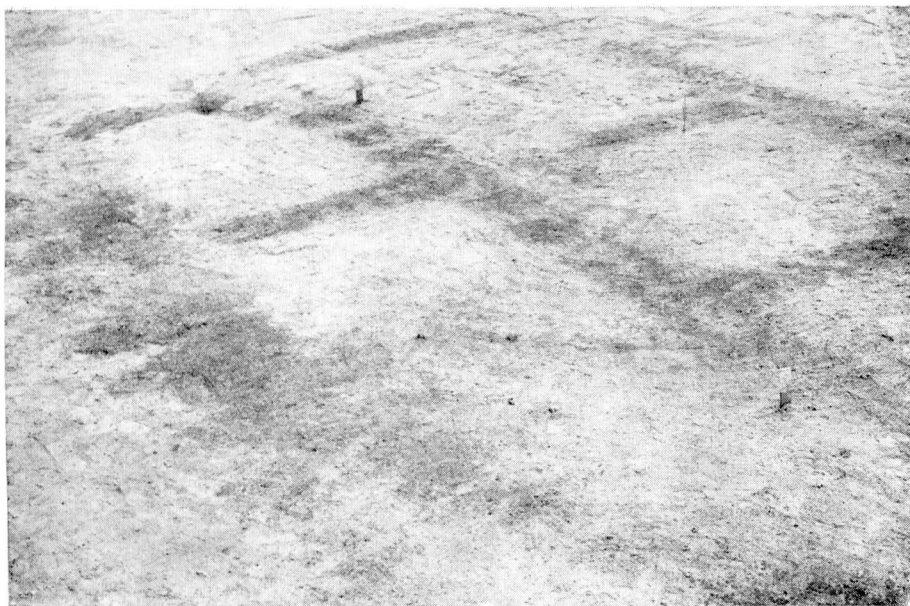
1. Krátké hnědé žlaby jsou v terénní dokumentaci evidovány jako kůlové jámy (např. K314). Jsou orientované obvykle ve směru S—J (s určitými výkyvy), jen výjimečně jinak. Setkali jsme se s nimi po celé ploše vnitřního rondelu i mimo něj (obr. 127, 128), lokálně ve větší koncentraci. Jejich seskupení však nikde netvořilo srozumitelný celek, racionální půdorys či útvar. Podařilo se zjistit a zdokumentovat větší počet dokladů superpozice těchto krátkých žlabů nad jednotlivými prvky rondelové architektury, zvláště nad oběma vnitřními palisádami (obr. 129 až 131), ale i nad vnější palisádou, i nad různými objekty (jámy, hliníky) rondelové sídlištní fáze (obr. 132), i nad svrchní planýrkou příkopu. Od běžné černozemní, resp. humózní výplně palisádových žlabů či od tmavého zásypu sídlištních objektů se tyto krátké žlaby vždy poměrně zřetelně odlišovaly svým rezavě hnědým zbarvením.

Dva druhy superpozic těchto žlabů si vyžadují ještě zvláštní zmínky: převrstvení objektu č. 142 a některá porušení dlouhých žlabů (viz dále).

Objekt 142 tvoří ± 300 —400 cm široký hnědý pruh, probíhající celou odkrytou částí sektoru B ve směru Z—V a tečující vnitřní rondel na jeho severním vstupu (obr. 16,146). Celkem jej bylo možno sledovat v délce asi 80 m; navazoval téměř přesně na lesní cestu, používanou dodnes v lese těsně nad odkrytou plochou neolitické osady (obr. 16) a respektoval její průběh směrem k současné osadě Těšetice. Považovali jsme za



Obr. 127. Krátké hnědé žlaby -- součásti mladší zástavby na ploše rondelu v „Sutnách“.



Obr. 128. Průběh vnitřní palisády (obj. 81) a krátké hnědé žlaby u severního vchodu do rondelu (pohled od SZ).



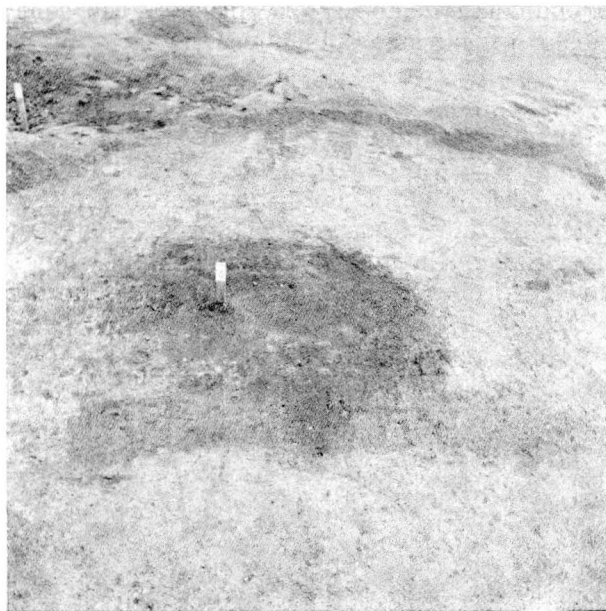
Obr. 129. Superpozice krátkých hnědých žlabů přes palisády 81 a 106.



Obr. 130. Převrstvení vnitřních palisád rondelu krátkými hnědými žlaby.



Obr. 131. Superpozice vnitřní palisády (obj. 106) krátkým hnědým žlabem (K 257).



obr. 132. Superpozice objektu č. 154 krátkým hnědým žlabem (K 314).

možné, že jde o pozůstatek úvozu bývalé cesty, zrušené snad až v novověku po založení souvislé polní plochy pod Tvořihrázským lesem, že jde tedy o zcela recentní útvar. Během výzkumu celého tohoto pruhu se objevily doklady porušení objektu 142 jednak recentní jámou po stromu (obj. 202) na severním vstupu přes příkop, jednak krátkými hnědými žlaby (K 203-205, 212, 213, 320, 321) ve východní části jeho průběhu; mimo prostor rondelu je nejistá superpozice objektu 142 jámami č. 189 a 143. To vedlo k úvaze o možném větším stáří „úvozu polní cesty“, ba dokonce až k domněnce o možné souvislosti této cesty s rondelem: vzájemná poloha příkopu rondelu a „úvozu“ tuto myšlenku navozuje. Povrchový signál objektu 142 však zřejmě narušil svrchní planýrku příkopu (obrázek 146) a částečně superponoval i objekt 169, situovaný na SZ od severního vstupu přes příkop. Nelze tedy současnost „úvozu“ a příkopu jednoznačně potvrdit, leč že by se připustila možnost dlouhodobého používání kdysi vytyčené cesty, a to i v době mladší sídlištní zástavby lokality. Dlouhodobé cestovní trasy, přetrvávající celé historické epochy, jsou ostatně v historické geografii známy.

Archeologicky se objekt 142 přímo datovat nepodařilo. Jeho profil se neckovitě zařezával až do rh 70 cm, přičemž rovné dno bylo užší až o $\frac{1}{3}$ šířky povrchu; směrem k V se celkový objem tohoto „úvozu“ zmenšoval (extrémně šířka pouhých 160 cm a rh 20 cm), aniž se však objekt vytrácel. Výplň zářezu byla na všech zkoumaných úsecích celkem shodná: tvořila ji hnědá kompaktní zemina (v místech největší hloubky mocná až 40 cm), na ni navazovala šedozemní vrstva a ta u dna přecházela

do zahnědlého podloží. Uvedené složky nasedaly na sebe v horizontálních zónách, nešlo o vysloveně splachové vrstvy; to by skutečně odpovídalo charakteru výplně úvozové cesty. Obsahově však byla výplň objektu 142 velmi chudá: našlo se v ní jen několik netypických střepů MMK, ale také kus recentního železa a bronzu.

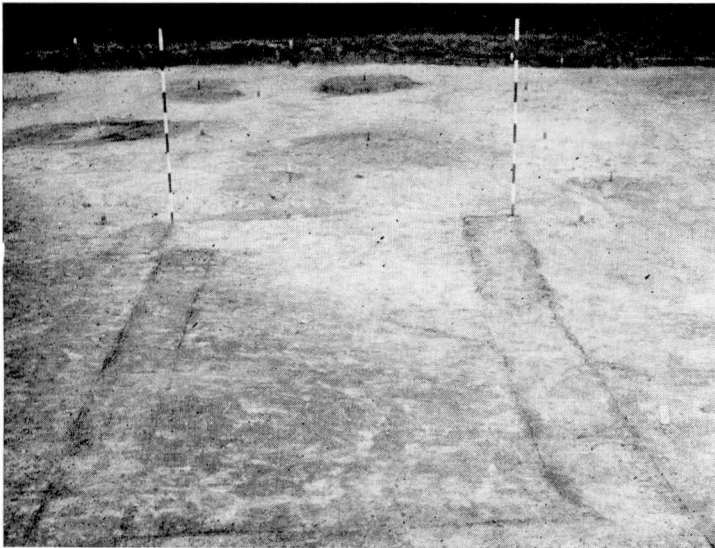
Datování popsaných krátkých žlabů tedy zůstává nejasné; patří každopádně nejmladšímu sídlištnímu horizontu lokality vůbec: nelze vyloučit ani jejich pozdně středověké či novověké stáří. Nepodařilo se objasnit ani účel žlabů. Kamenný pokryv jednoho podobného objektu (č. 152) obsahoval i drobné lidské kosti (obr. 133), ale o zbytky pohřbu



Obr. 133. Detail krátkého žlabu s kamenným zadržáním (obj. 152), od J.

zcela jistě nešlo. Není vůbec jisté, že tento výjimečný objekt s kamenným zadržáním s ostatními krátkými žlaby skutečně souvisí.

2. Ucelený půdorys menší stavby se podařilo zdokumentovat spolehlivě pouze v jediném případě (D₁₂ v sektoru B, čtverce 14f, g), a to na svrchní planýrce příkopu v jeho severovýchodním oblouku (obrázek 134a); podobných útvarů pravděpodobně bylo na lokalitě více, nepodařilo se je však, zejména mimo tmavou planýrku příkopu, rozeznat. Zjištěný půdorys měl rozměry 310 × 290 cm a byl zřejmě ještě rozdělen na vstupní (užší) část a vlastní jizbu. Přímo datován není, nebyl ani superponován krátkými hnědými žlaby a jeho stáří proto zůstává pouze hypotetické (postlengyelské osídlení).



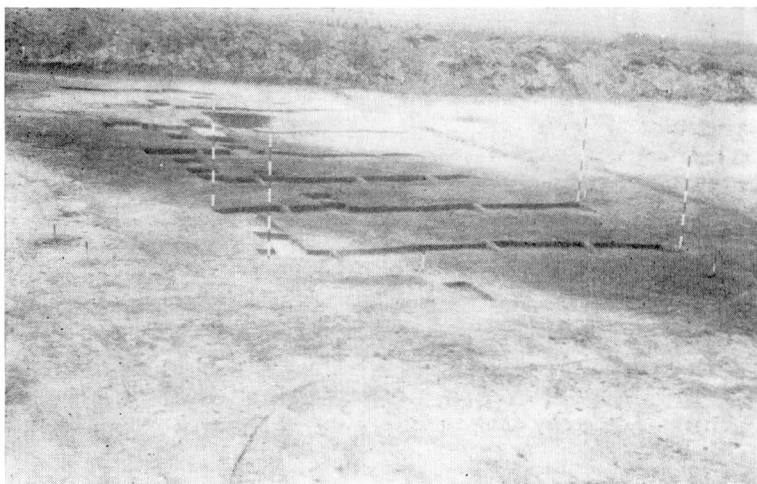
obr. 134 a, b. Půdorysy domů mladší zástavby na zaplněném příkopu rondelu.

3. Dlouhé základové žlaby — pruhy, respektující většinou přesně směr Z—V, se objevovaly téměř na celé odkryté ploše sektoru B, jednotlivě i v sektoru C, uvnitř rondelu, na zasypaném příkopu i ve vnějším pásmu, a dobře je dokumentuje letecký snímek (obr. 126,146). V některých případech se tyto pruhy aspoň částečně uzavíraly do pravidelných obdélníkových půdorysů, častěji však vizuální vjem uzavřených půdorysů vytvářely pouze v kombinaci s krátkými hnědými žlaby, s nimiž ale časově nesouvisely: v řadě případů totiž tyto krátké hnědé (S—J) žlaby dlouhé (Z—V) pruhy překryly. Dlouhé pruhy (v dokumentaci označené jako P₁₅₋₄₀) jsou tedy starší krátkých hnědých žlabů. Přímo datovat se ani objekty „P“ nepodařilo.

Zvláště na zaplněném severozápadním oblouku příkopu se dal zachytit jakýsi návazný sled dlouhých žlabů, které se nejméně ve dvou případech alespoň částečně uzavíraly (obr. 134b, 135); byly proto označeny jako půdorysy domů (D₁₀, 11) o rozměrech asi 700 × 330 cm a 600 × 320 cm. Častěji se ovšem tyto dlouhé pruhy vyskytovaly izolovaně; z vnější strany západního vstupu vytvářely dokonce zdánlivý koridor k „mostu“ přes příkop (obr. 121): z chronologických důvodů tyto pruhy s rondelovou architekturou nemohou souviset.

3.4 ANTROPOLOGICKÁ EXPERTÍZA (Anna Lorencová)

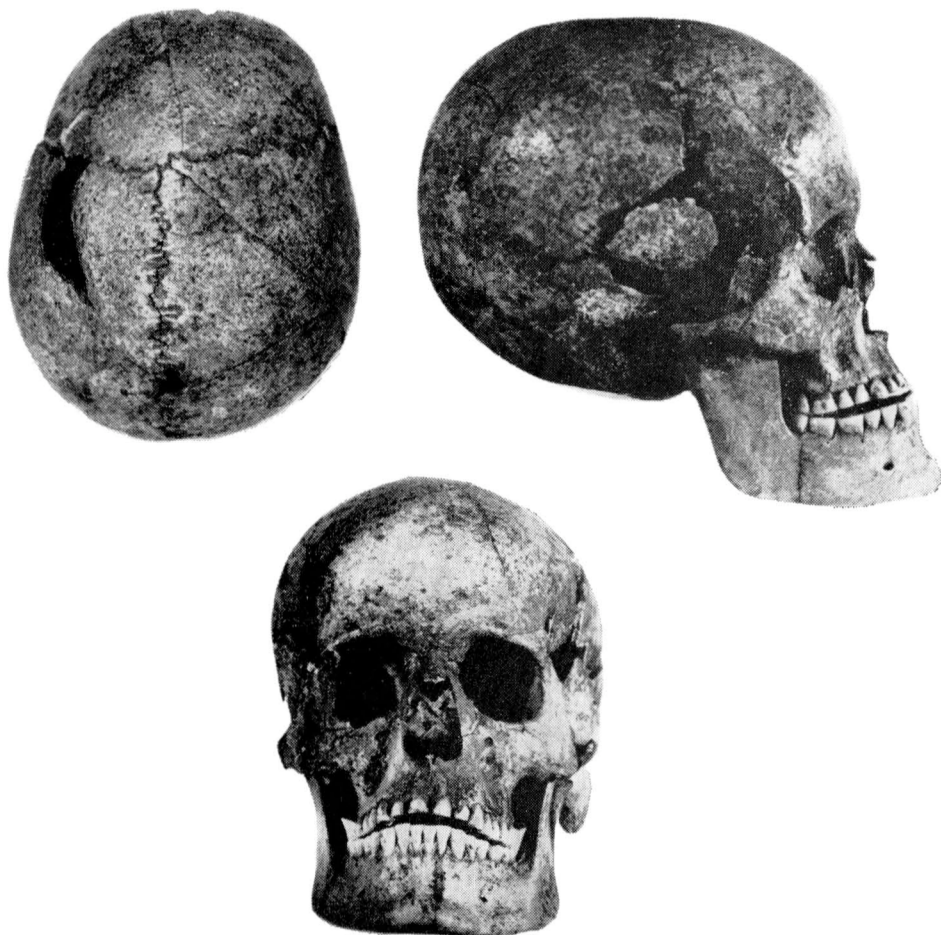
Antropologická expertíza skeletů nalezených v objektech rondelové zástavby (H₃, H₄, H₆, H₈) se omezuje pouze na základní údaje o kosterním materiálu. Autorka připravuje souhrnné základní vyhodnocení všech neolitických skeletů z lokality „Sutny“ pro SPFFBU E 35 (1990).



Obr. 135. Soustava základových žlabů objektů mladší zástavby na zaplněném příkopu rondelu.

Hrob č. 3 (obr. 136)

Kostrové pozůstatky z tohoto hrobu náležely muži ve věku $26 \pm 2,5$ roku. Šlo o jedince podstřední postavy (161 cm — Breitinger), gracilní až středně robustní stavby. Byl slabě brachykránní, s mozkovnou středně dlouhou, středně širokou, vysokou, s kolmo postaveným zvlněným čelem a zakulaceným záhlavím. Skelet obličeje byl úzký a nízký celkově i v horní partii, což se projevilo hypereuryprosopíí a euryenií. Profil obličeje byl celkově i v jednotlivých odstavcích ortognátní. Očnice malé, mezo-konchní, nos krátký, chamaerrhinní, ale vysoko prominující z obličeje. Čelisti středně vysoké, brada pozitivní, se zdůrazněným reliéfem. Obrys obličeje hranatý, úhly dolní čelisti mírně vyhnuté laterálně. Rysy obličeje hrubší.



Obr. 136. Lebka skeletu Hs.

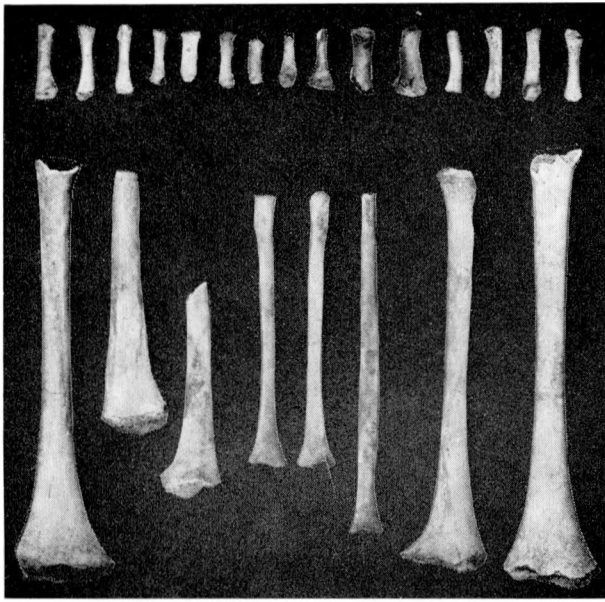
Hrob č. 4

Pozůstatky tohoto jedince představovaly drobné zlomky kostí temenních, spánkových a obou horních čelistí. Tento stav zachovalosti nedovolal lebku rekonstruovat a antropologicky blíže charakterizovat. Z tloušťky uvedených lebečních kostí a zjištěného reliéfu pro úpony svalů lze pouze soudit na středně robustní až gracilní stavbu mozkovny, z utváření levé kosti spánkové, především mastoidu a veškerého reliéfu na této kosti, můžeme soudit spíše na muže než na ženu, nesporně však na jedince nedorostlého (asi 12 roků), jak tomu nasvědčuje stav vývinu zubů (M² nedosahovaly okluze).

Hrob č. 6 (obr. 137a, b)

Kostrové pozůstatky z tohoto hrobu představovaly: lebka s dolní čelistí (poškozená), jeden z kaudálních obratlů krčních, tři obratle hrudní, tři bederní, zlomek hrudní kosti, devět žebér z pravé a sedm z levé poloviny hrudního koše, obě klíční kosti, poškozená pravá lopatka a dlouhé kosti obou párů končetin značně poškozené v diafýzárních kon-





Obr. 137 a, b. Lebka a kosti skeletu dítěte Hs.

cích. Lebka byla postmortálně mírně deformována; deformace spočívá ve slabém oploštění pravé krajiny parietotemporální nad pravým asteriem. Kromě ohlodání horních očních okrajů nenesly nalezené kosterní pozůstatky stopy umělých zásahů.

Skelet náležel dítěti starému asi 4–5 roků — jak nasvědčoval stav vývinu zubů a stav osifikace kostí. Jednotlivé součásti kostry byly drobné, ale masívní. Jejich délka nasvědčovala menší postavě. Dítě mělo vzhledem k délce kostí končetin velkou hlavu se středně velkou lebeční kapacitou, bylo výrazně dolichokrání s úzkým vyklenutým čelem a prodlouženým vyklenutým záhlavím. Výškové a výškové poměry mozkovny svědčily pro hypsikranii a akrokranii. Obličej byl absolutně úzký a nízký, což se projevilo v hyperleptoprosopii a leptenii. Jeho obrys byl spíše oválný, jáma přilehlá, gonia slabě naznačená. Očnice nelze charakterizovat pro poškození hlodavci. Nos byl mesorrhinní, brada středně vysoká, bradový reliéf markantně vytvořen. Skelet končetin nesl některé primitivní známky typické pro neolitické populace.

Reliéf mozkovny, morfologie dolní čelisti, morfologie kostí kyčelních, stavba kostí a diskriminační analýza dočasného chrupu nasvědčují, že šlo spíše o chlapce než o dívku.

Hrob č. 8 (obr. 138)

Kosterní pozůstatky z tohoto hrobu představovaly kompletní kostru, byly však tak poškozeny, že nedovolovaly vyšetření především základních metrických parametrů. Lebka je poměrně velká, středně robustní



Obr. 138. Lebka skeletu Hs.

stavby s dlouhou širokou a vysokou mozkovnou o silné lebeční stěně. V n. vert. je ovoidní s poměrně úzkým čelem a širokým záhlavím. V profilu je čelo značně klenuté, skloněné nazad a vlnité, glabella je vyznačena. Obličejová kostra byla v čelistech masivní a spíše hrubých rysů. Alveolární partie obou prominovaly, brada byla pozitivní, zaoblená. Chrup kompletní, uzúra slabá. V postkraniálním skeletu byly dlouhé kosti obou

párů končetin dlouhé a nápadně štíhlé, v diafýzách oploštělé, takže se zde vyskytovala platolenie, platymerie a platyknemie. Epifýzy kostí nebyly zcela přirostlé. Morfologie spánkových kostí, dolní čelisti a segmentu křížově sedacího kosti pánevní svědčily jednoznačně pro pohlaví ženské, stav obliterace švů a postupu osifikace kostí pak pro věk okolo 18 roků.

