

Drozdová, Eva

Demografická charakteristika obyvatel Pohanska jako celku

In: Drozdová, Eva. *Břeclav - Pohansko. VI, Slovanští obyvatelé velkomoravského hradiska Pohansko u Břeclavi : (demografická a antropometrická studie)*. Vyd. 1. V Brně: Masarykova univerzita, 2005, pp. 119-124

ISBN 8021023708

Stable URL (handle): <https://hdl.handle.net/11222.digilib/123564>

Access Date: 06. 12. 2024

Version: 20220831

Terms of use: Digital Library of the Faculty of Arts, Masaryk University provides access to digitized documents strictly for personal use, unless otherwise specified.

VIII. JIŽNÍ PŘEDHRADÍ

Jižní předhradí (obr. 24) bylo zkoumáno v několika fázích. Bylo objeveno v letech 1960-1962 na jihozápadě od hradiska. Další výzkum v tomto místě byl organizován v letech 1975-1979, v době, kdy byl stavěno nové koryto řeky Dyje. Také v tomto případě měl archeologický výzkum záchranný charakter. Na Jižním předhradí bylo i přes jistou nesoustavnost nalezeno 210 kostrových hrobů, z nichž bylo vyzvednuto 189 jedinců. Nálezovou zprávu z výzkumu 1960-1962 publikovala Vignatiová v roce 1978; v nálezové zprávě z let 1975-1979 zveřejnila pouze archeologický materiál bez kostrových hrobů (Vignatiová 1992). Na Jižním předhradí byly rozpoznány tři osady označené I, II a III, všechny datované do 8. až 9. století. Hroby byly roztroušeny mezi objekty po celé prozkoumané ploše. Kosterní nálezy z Jižního předhradí byly extrémně špatně zachovány, rozlámány na drobné kousky a v mnoha případech byly naprosto neurčitelné. Z toho důvodu jsme přistoupili ke studiu populace z Jižního předhradí jako celku a nestudovali jsme odděleně jednotlivé osady.

Pohřebiště na Jižním předhradí Pohanska je druhým největším pohřebištěm objeveným na Pohansku. Bylo zde vykopáno 210 kostrových hrobů, z nich bylo vyzvednuto 189 koster. Kosterní materiál je žel velmi poškozený, mnohdy zcela fragmentární. Ze 189 neúplných koster bylo 27 koster mužských a 40 ženských (tab.19). Zbytek tvořily kostry dětí (88) a kostry, na nichž se nepodařilo určit pohlaví (34).

	muži	ženy	děti	neurčitelní	celkem
J. předhradí	27	40	88	34	189
%	14,3	21,1	46,6	18,0	100

Tab. 19. Struktura pohlaví na Jižním předhradí

V následující stati uvádíme seznam hrobů z Jižního předhradí se základními demografickými charakteristikami:

Hrob č. 1/IV - kostra dospělé ženy (podle rozměrů pánve a talu) - stáří 35 - 40 let (podle stupně obrusu zubů) - výška postavy 152,9 cm (podle femuru dx)

Hrob č. 2 - dvě kostry. První kompletní kostra asi dvouletého dítěte (podle prořezání zubů) . Z druhé dětské kostry fragment levé os temporale

Hrob č. 3/IV - fragmentární kostra dítěte (nepřirostlé epifyzy) - nelze určit věk ani výšku postavy

Hrob č. 4/IV - tři úlomky lebečních kostí a tři úlomky dlouhých kostí. - věk ani pohlaví nelze určit

Hrob č. 5/IV - zachovaly se pouze dva fragmenty dlouhých kostí pravděpodobně dospělého jedince



Obr.24. Pohled na prostor Jižního předhradí

Hrob č. 6/IV - kostra dospělé ženy (na pánvi prokazatelné poporodní změny) - věk 45 - 55 let (podle obrusu zubů) - výška postavy 165,4 cm (podle femuru dx)

Hrob č. 7/IV - kostra dospělé ženy (podle obsahu hrobového inventáře) o stáří 18 - 22 let.

Hrob č. 8/IV - kostra dospělé ženy (na pánvi prokazatelné poporodní změny) - stáří 70 a více let (podle obliterace švů na lebce) - výška postavy 158,1 cm (podle femuru dx)

Hrob č. 9/IV - kostra dospělého muže (podle lebky a talu) - stáří 45 - 55 let (podle obrusu zubů) - výška postavy neurčena

Hrob č. 10/IV - rozrušená kostra dospělé ženy (podle obsahu hrobového inventáře) o stáří 45 - 55 let (podle obrusu zubů) - výška postavy 164,8 cm (podle femuru dx)

Hrob č. 12/IV - dvě dětské kostry. První kostra fragmentární, věk nelze určit, druhá kostra asi 15 letého jedince (podle stavu chrupu)

Hrob č. 13 - kostra dospělé ženy (prokázané poporodní změny) o stáří 45 - 55 let (podle obrusu chrupu) - výška postavy 158,1 cm (podle femuru dx)

Hrob č. 14 - kostra dospělého muže (podle pánve) - věk 35 - 39 let (podle struktury facies symphysialis) - výška postavy 170,0 cm (podle femuru dx)

Hrob 15/IV - kostra dospělého muže (podle talu a pánve) - stáří 70 a více let (podle obrusu zubů a srůstu lebečních švů) - výška postavy 172,4 cm (podle femuru sin)

Hrob 16/IV - kostra dítěte o stáří asi tři let (podle prořezání chrupu)

Hrob č. 17/IV - kostra dítěte, věk 7 let (podle prořezání chrupu)

Hrob č. 18/IV - poškozená kostra dospělého muže (podle hrobového inventáře) - dožitý

- věk 45 - 55 let (podle obrusu zubů) - výška postavy 166,7 cm (podle femuru dx)
- Hrob č. 19/IV** - fragmentární kostra dospělé ženy (podle mandibuly) - věk 35 - 40 let (podle obrusu zubů) - výška postavy neurčitelná
- Hrob č. 20/IV** - kostra dospělého muže (podle pánve) - věk dožití 45 - 50 let (podle facies symphysialis) - výška postavy 170,5 cm (podle femuru dx)
- Hrob č. 22/IV** - kostra asi 10 letého dítěte (podle prořezání zubů)
- Hrob č. 23/IV** - kostra dospělé ženy (prokázané poporodní změny na pánvi) - věk dožití 40 - 50 let (podle obrusu zubů) - výška postavy neurčena
- Hrob č. 24/IV** - kostra asi 5 letého dítěte (podle chrupu)
- Hrob 25/IV** - kostra dospělé ženy (podle lebky) - věk dožití 16 - 20 let (podle obrusu zubů a uzavírání růstových štěrbin) - výška postavy 151,6 (podle femuru dx)
- Hrob č. 26/IV** - kostra dítěte o stáří asi 4 roky (podle chrupu)
- Hrob č. 27/IV** - Kostra dospělé ženy (poporodní změny na pánvi) - věk 35 - 40 let (podle stupně obrusu zubů) - výška postavy 154 cm (podle femuru dx)
- Hrob č. 28/IV** - kostra ženy s poporodními změnami na pánvi - věk 19 - 20 let (podle srůstu růstových štěrbin) - výška postavy neurčena
- Hrob č. 29/IV** - fragmentární kostra dítěte
- Hrob č. 30/IV** - fragmentární kostra dítěte
- Hrob č. 31/IV** - kostra nedospělé ženy s poporodními změnami - stáří 17 - 21 let (podle uzavírání růstových štěrbin a sternálního konce claviculy) - výška postavy 154,3 cm (podle femuru sin)
- Hrob č. 32/IV** - kostra muže (podle metriky talu) - věk 45 - 55 let (podle obrusu zubů) - výška těla 170,4 cm (podle femuru dx)
- Hrob č. 33** - kostra ženy s poporodními změnami - věk 40 - 50 let (podle obrusu zubů) - výška postavy 158,5 cm (podle humeru sin)
- Hrob č. 34/IVA , B** - dvě kostry .34/A - kostra ženy (podle poporodních změn a metriky talu) - věk 35 - 40 let (podle obrusu zubů) - výška postavy 158,3 cm (podle femuru dx). 34/B - kostra dítěte - věk 3 roky (podle stupně prořezání zubů)
- Hrob č. 35** - kostra dospělého muže (podle metriky talu) - dožitý věk 45 - 55 let (podle obrusu zubů) - výška postavy 172,4 cm (femur dx)
- Hrob č. 36** - kostra šestiletého dítěte (podle prořezání zubů)
- Hrob č. 37** - kostra asi sedmiletého dítěte (podle prořezání zubů)
- Hrob č. 38** - kostra muže (podle fragmentů femuru) - dosažený věk 35 - 40 let (podle obrusu zubů) - výška postavy 159,7 cm (podle femuru sin)
- hrob č. 39** - kostra jedince ve věku 40 - 50 let (podle obrusu zubů) - pohlaví neurčeno - výška postavy neurčena
- Hrob č. 40** - dětská kostra , věk 18 měsíců (podle prořezání chrupu)
- Hrob č. 41** - kostra asi tříletého dítěte (podle prořezání chrupu)
- Hrob č. 42** - kostra muže (podle pánve) - věk 35 - 40 let (podle obrusu zubů a facies symphysialis) - výška postavy 169,0 cm (podle femuru dx)
- Hrob č. 44** - kostra muže (podle talu) - dosažený věk 45 - 55 let (podle obrusu zubů) - výška postavy 170,1 cm (podle fibuly dx)
- Hrob č. 45** - kostra asi desetiletého dítěte (podle prořezání chrupu)
- Hrob č. 46** - kostra asi pětiletého dítěte (podle prořezání chrupu)
- Hrob č. 47** - fragmentární kostra dítěte, věk 9 let (podle prořezání chrupu v mandibule)



Obr.25.Lebka muže z Jižního předhradí H9/IV (věk 45-55 let)

Z hrobu bylo vyjmuto větší množství zubů z více jedinců

Hrob č. 48 - silně poškozená kostra ženy s poporodními změnami na pánvi - věk a výška těla neurčeny

Hrob č. 49 - kostra muže (podle pánve) - 30 - 35 let (podle obrusu chrupu) - výška postavy 177,0 cm (podle femuru dx)

Hrob č. 50 - dvě kostry. Kostra dospělého jedince (věk 35 - 40 let podle obrusu zubů) nelze určit ani pohlaví ani výšku postavy. Druhá kostra patřila asi čtyřletému dítěti (podle chrupu).

Hrob č. 51 - kostra ženy (podle talu) - ve věku 30 - 35 let (podle obrusu zubů) - výška postavy 153,5 cm (podle femuru dx)

Hrob č. 52 - kostra dospělé ženy (podle fragmentů femuru) - věk a výšku postavy nelze určit

Hrob č. 53 - kostra dospělé ženy (poporodní změny na pánvi) - věk 20 - 24 let (podle obrusu zubů) - výška postavy 161,9 cm (femur dx)

Hrob č. 54 - kostra muže (podle pánve a talu) - věk 45 - 55 let (podle obrusu zubů) - výška postavy 168,9 cm (femur dx)

Hrob č. 55 - kostra ženy (podle mandibuly) - věk 18 - 22 let (podle obrusu zubů) - výška postavy 166,7 cm (podle femuru dx)

Hrob č. 56 - kostra asi 18 měsíců starého dítěte (podle prořezání chrupu).

Hrob č. 57 - kostra ženy (poporodní změny na pánvi) - věk 35 - 40 let (podle obrusu chrupu) - výška postavy 154,3 cm (podle tibie dx)

Hrob č. 58 - kostra muže (podle pánve) - věk - 45 - 55 let (podle obrusu zubů) - výška postavy 172,4 cm (podle femuru dx)

Hrob č. 59 - kostra muže (podle fragmentů femuru) - věk 55 - 64 let (podle srůstu lebečních švů) - výška postavy 176,2 cm (femur dx)

Hrob č. 60 - kostra devítiletého dítěte (podle prořezání chrupu)

Hrob č. 61 - kostra ženy (poporodní změny na pánvi) - věk 40 -50 let (podle obrusu zubů) - výška postavy neurčena

Hrob č. 62 - kostra osmiletého dítěte (podle prořezání zubů)

Hrob č. 63 - kostra ženy (poporodní změny na pánvi) - věk 45 - 55 let (podle obrusu zubů) - výška postavy 154,3 cm (podle femuru dx)

- Hrob č. 64** - kostra dospělého jedince (věk asi 40 - 50 let podle obrusu zubů) - pohlaví a výška postavy neurčeny
- Hrob č. 65** - kostra ženy (poporodní změny na pánvi) - věk dožití 45 - 55 let (podle obrusu zubů) - výška postavy 159,7 cm (podle femuru dx)
- Hrob č. 66** - kostra muže (podle pánve) - věk 35 - 40 let (podle obrusu zubů) - výška postavy 172,4 cm (podle femuru dx).
- Hrob č. 67** - 2 kostry dospělých jedinců: kostra prvního dospělého jedince je zcela destruována - nelze určit ani pohlaví a věk, ani výšku postavy. Kostra druhého dospělého jedince je též silně poškozená - věk dožití 45 - 55 let (podle obrusu zubů) - výška postavy neurčena
- Hrob č. 68** - kostra dospělého jedince - pohlaví neurčeno věk 45 - 55 let (podle obrusu zubů) - výška postavy 158,6 cm (podle femuru dx)
- Hrob č. 69** - kostra dítěte asi sedmiletého (podle prořezání chrupu)
- Hrob č. 70** - kostra ženy (poporodní změny na pánvi) - věk dožití 16 - 20 let (podle obrusu zubů) - výška postavy 154,5 cm (podle femuru dx)
- Hrob č. 71** - dvě kostry: kostra ženy (podle poporodních změn na pánvi a podle lebky) - věk 45 - 55 let (podle obrusu zubů) - výška postavy 155,9 cm (podle femuru dx,). Z druhé kostry (dítěte) se zachoval jen corpus femoris dx
- Hrob č. 72** - kostra asi 18 měsíčního dítěte (podle prořezání chrupu)
- Hrob č. 73** - kostra ženy (podle poporodních změn) - věk dožití 24 - 30 let (podle obrusu zubů) - výška postavy 151,3 cm (podle femuru dx)
- Hrob č. 75** - fragmentární kostra dospělého jedince - pohlaví, věk ani výšku postavy nelze určit
- Hrob č. 75** - kostra asi dvouletého dítěte (podle prořezání chrupu)
- Hrob č. 77** - kostra asi desetiletého dítěte (podle prořezání chrupu)
- Hrob č. 78** - fragmentární kostra dospělého jedince - pohlaví, věk ani výšku postavy nelze určit
- Hrob č. 79** - kostra asi sedmiletého dítěte (podle prořezání chrupu)
- Hrob č. 80** - kostra asi tříletého dítěte (podle stupně prořezání chrupu)
- Hrob č. 81** - kostra asi dvouletého dítěte (podle prořezání chrupu)
- Hrob č. 82** - kostra muže (podle pánve) - věk 66 - 64 (podle uzavření švů na lebce) - výška postavy 172,4 cm (podle femuru dx)
- Hrob č. 83** - kostra asi šestiletého dítěte (podle prořezání chrupu)
- Hrob č. 84** - kostra asi 13 - 15 letého dítěte (podle uzavření růstových štěrbin)
- Hrob č. 85** - kostra asi osmiletého dítěte (podle prořezání chrupu)
- Hrob č. 86** - kostra šestiměsíčního dítěte (podle prořezání chrupu)
- Hrob č. 87** - kostra asi čtyřletého dítěte (podle prořezání chrupu)
- Hrob č. 89** - kostra nedospělého jedince - věk dožití 15 let (podle uzavření růstových štěrbin) - výška postavy 162,4 cm (podle femuru dx)
- Hrob č. 90** - kostra asi dvouletého dítěte (podle prořezání chrupu)
- Hrob č. 91** - kostra dvanáctiletého dítěte (podle prořezání chrupu)
- Hrob č. 92** - kostra asi osmiletého dítěte (podle prořezání chrupu)
- Hrob č. 93** - silně poškozená kostra dospělé ženy (podle talu a mandibuly) - věk dožití 30 - 35 let (podle obrusu zubů) - výška postavy 161,2 cm (podle femuru dx)
- Hrob č. 94** - silně poškozená kostra ženy (podle poporodních změn na pánvi) - věk 35 - 40

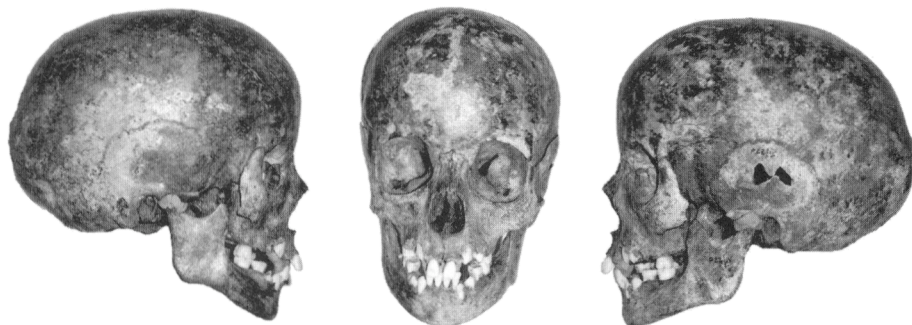
- let (podle obrusu zubů) - výška postavy 145,9 cm (podle femuru sin)
- Hrob č. 95** - deset úlomků kostry dítěte - nic nelze určit
- Hrob č. 96** - silně rozrušená kostra dítěte - nic nelze určit
- Hrob č. 97** - kostra asi pětiletého dítěte (podle prořezání chrupu)
- Hrob č. 98** - kostra asi 18 měsíčního dítěte (podle prořezání chrupu)
- Hrob č. 99** - silně poškozená kostra dítěte - nic nelze určit
- Hrob č. 100** - silně poškozená kostra dítěte - nic nelze určit
- Hrob č. 101** - kostra dospělého jedince asi 20-24 let starého (podle obrusu zubů) - pohlaví a výšku postavy nelze určit
- Hrob č. 102** - zlomky kostry dospělého jedince - nic nelze určit
- Hrob č. 103** - zlomky kostry dospělého jedince - nic nelze určit
- Hrob č. 104** - kosti dvou silně rozrušených koster dospělých jedinců navzájem pomíchány. Věk jednoho jedince činil 18 - 22 let, věk druhého asi 16 - 20 let (u obou podle obrusu zubů) - výška postavy byla vypočítána pouze pro jednoho z nich na 177,3 cm (podle femuru sin)
- Hrob č. 105** - kostra asi 3 - 4 letého dítěte (podle prořezání chrupu)
- Hrob č. 106** - kostra ženy (podle poporodních změn na pánvi) - věk 20 - 24 let (podle obrusu zubů) - výška postavy 159,4 cm (podle femuru dx)
- Hrob č. 107** - kostra dvouletého dítěte (podle prořezání chrupu)
- Hrob č. 108** - kostra dospělého jedince - pohlaví neurčeno - věk stanoven podle srůstu lebečních švů na 60 - 70 let - výška postavy neurčena
- Hrob č. 109** - kostra nedospělého jedince, věk 15 let (podle uzavření růstových štěrbin) - výška postavy neurčitelná
- Hrob č. 110** - kostra muže (podle lebky) - věk 35 - 40 let (podle obrusu zubů) - výška postavy neurčitelná
- Hrob č. 111** - kostra osmiletého dítěte (podle prořezání chrupu)
- Hrob č. 112** - kostra sedmiletého dítěte (podle prořezání chrupu)
- Hrob č. 113** - fragmentární kostra dospělého jedince - nic nelze určit
- Hrob č. 114** - kostra ženy (podle pánve) - věk 24 - 30 let (podle obrusu zubů) - výška postavy 157,6 cm (humerus dx)
- Hrob č. 116** - kostra asi jedenáctiletého dítěte
- Hrob č. 117** - silně zničená kostra dospělého
- Hrob č. 118** - kostra muže (podle pánve) - věk 30 - 35 let (podle obrusu zubů) - výška postavy 170,0 cm (podle femuru dx)
- Hrob č. 119** - kostra asi sedmiletého dítěte (podle prořezání chrupu)
- Hrob č. 120** - kostra muže (podle femuru), výška postavy 162,9 cm (podle femuru dx.)
- Hrob č. 121** - dvě kostry - úplná kostra ženy (podle poporodních změn na pánvi) - věk 24 - 30 let (podle obrusu zubů) - výška postavy 156,7 cm (podle femuru dx). Kostra dítěte - věk 6 let
- Hrob č. 122** - kostra ženy (podle poporodních změn na pánvi) - věk 35 - 40 let (podle obrusu zubů) - výška postavy 163,7 cm (podle femuru dx)
- Hrob č. 123** - kostra asi čtyřletého dítěte (podle prořezání chrupu)
- Hrob č. 124** - kostra asi šestiletého dítěte (podle prořezání chrupu)
- Hrob č. 125** - fragmentární kostra dospělého jedince, nic nelze určit
- Hrob č. 126** - fragmentární kostra ženy (podle talu) - věk 24 - 30 let (podle obrusu zubů)



Obr.26. Lebka ženy z Jižního předhradí 25/IV (věk 16-20 let)

- výška postavy neurčena
- Hrob č. 127** - kostra dítěte, nic nelze určit
- Hrob č. 128** - kostra asi čtyřletého dítěte (podle prořezání chrupu).
- Hrob č. 129** - kostra dospělého muže (podle pánce) - věk 35 - 40 let (podle obrusu zubů)
- výška postavy 166,7 cm (podle femuru dx)
- Hrob č. 130** - kostra asi dvouletého dítěte (podle prořezání chrupu)
- Hrob č. 131** - kostra asi tříletého dítěte (podle prořezání chrupu)
- Hrob č. 132** - kostra muže (podle talu a femuru) - věk 30 - 35 let (podle obrusu zubů)
- výška postavy 172,1 cm (podle femuru sin)
- Hrob č. 133** - kostra asi dvanáctiletého dítěte (podle prořezání chrupu)
- Hrob č. 134** - kostra muže (podle talu), věk neurčen, výška postavy 154,3 cm (podle femuru dx)
- Hrob č. 136** - kostra asi šestiletého dítěte (podle prořezání chrupu)
- Hrob č. 138** - kostra asi dvanáctiletého dítěte (podle prořezání chrupu)
- Hrob č. 139** - kostra asi čtrnáctiletého nedospělce (podle uzavření růstových šterbin)
- Hrob č. 140** - kostra asi čtyřletého dítěte (podle prořezání chrupu).
- Hrob č. 141** - kostra mladého jedince, pohlaví neurčeno - věk 18 - 22 let (podle obrusu zubů) - výška postavy neurčena
- Hrob č. 142** - kostra asi jedenáctiletého dítěte (podle prořezání chrupu)
- Hrob č. 143** - kostra dítěte, nic nelze určit
- Hrob č. 146** - kostra dítěte, nic nelze určit
- Hrob č. 147** - kostra asi 18 měsíčního dítěte (podle prořezání chrupu)
- Hrob č. 148** - kostra muže (podle lebky) - věk 35 - 39 (podle facies symphysialis) - výška postavy 158,3 cm (podle femuru dx)
- Hrob č. 150** - kostra muže (podle talu) - věk 35 - 40 let (podle obrusu zubů) - výška postavy neurčena
- Hrob č. 151** - neúplná kostra dospělého jedince (podle robusticity kostí snad muže?) - věk 20-24 let - výška postavy neurčena
- Hrob č. 153** - kostra dítěte, nic nelze určit
- Hrob č. 154** - kostra asi sedmiletého dítěte (podle prořezání chrupu)
- Hrob č. 155** - kostra 18 měsíčního dítěte (podle prořezání chrupu)
- Hrob č. 156** - kostra ženy (podle pánce) - věk 70 a více let (podle obliterace lebečních švů)

- výška postavy 149,7 cm (podle femuru dx)
- Hrob č. 157** - kostra dospělého jedince pohlaví neurčitelné - věk 35 - 40 let (podle obrusu zubů) - výška postavy neurčitelná
- Hrob č. 158** - kostra dospělého jedince, pohlaví neurčeno - věk 40 - 50 let (podle obrusu zubů) - výška postavy neurčitelná
- Hrob č. 159** - kostra dítěte - nic nelze určit
- Hrob č. 160** - kostra snad dospělého jedince (podle M2 nic nelze určit)
- Hrob č. 162** - kostra asi tříletého dítěte (podle prořezání chrupu).
- Hrob č. 163** - kostra dítěte - nic nelze určit
- Hrob č. 164** - kostra asi dvanáctiletého dítěte (podle prořezání chrupu).
- Hrob č. 165** - kostra 18 měsíčního dítěte (podle prořezání chrupu).
- Hrob č. 172** - kostra ženy (podle poporodních změn na pánvi) - věk 24 - 30 let (podle obrusu zubů) - výška postavy 158,3 cm (podle femuru sin)
- Hrob č. 173** - kostra asi šestiměsíčního dítěte (podle prořezání chrupu).
- Hrob č. 174** - destruovaná kostra dospělého jedince - nic nelze určit
- Hrob č. 175** - kostra muže (podle pánve) - věk 30 - 35 let (podle obrusu zubů) - výška postavy 170,8 cm (podle femuru dx)
- Hrob č. 176** - kostra muže (podle femuru) - věk 16 - 20 let (podle obrusu zubů a uzavření růstových štěrbin) - výška postavy 167,5 cm (podle femuru sin.)
- Hrob č. 178** - kostra asi sedmiletého dítěte (podle prořezání chrupu).
- Hrob č. 179** - kostra dospělého jedince - věk 35 - 40 let (podle obrusu zubů) - výška postavy neurčitelná
- Hrob č. 182** - kostra dítěte - nic nelze určit
- Hrob č. 182** - kostra dospělého jedince, nic nelze určit
- Hrob č. 183** - Kostra ženy (podle poporodních změn na pánvi) - věk 70 a více (podle obliterace lebečních švů) - výška postavy 157,2 cm (podle femuru dx)
- Hrob č. 183** - kostra dítěte - nic nelze určit
- Hrob č. 184** - kostra dospělého - pohlaví neurčeno - věk neurčen - výška postavy neurčena
- Hrob č. 185** - kostra dospělého jedince - věk 18 - 22 let (podle obrusu zubů) - výška postavy neurčena
- Hrob č. 186** - kostra dospělého jedince - věk 35-40 let (podle obrusu zubů) - výška postavy neurčena
- Hrob č. 187** - kostra dospělého jedince - věk 20-24 let (podle obrusu zubů) - výška postavy neurčena
- Hrob č. 188** - Kostra dospělého jedince - věk 30-35 let (podle obrusu zubů) - výška postavy neurčena
- Hrob č. 189** - Kostra dospělého jedince - nic nelze určit
- Hrob č. 190** - kostra asi osmiletého dítěte (podle prořezání chrupu)
- Hrob č. 191** - destruovaná kostra ženy (podle poporodních změn), věk 40 - 50 let (podle obrusu zubů) - výška postavy neurčena
- Hrob č. 192** - kostra asi osmiletého dítěte (podle prořezání chrupu)
- Hrob č. 193** - kostra muže (podle pánve a talu), věk 70 a více (podle obliterace lebečních švů) - výška postavy 180,8 cm (podle femuru dx)
- Hrob č. 194** - kostra asi sedmiletého dítěte (podle prořezání chrupu)
- Hrob č. 202** - kostra dítěte - věk 3 roky (podle prořezání zubů)



Obr.27. Lebka dítěte z Jižního předhradí 22/IV (věk 10 let)

Hrob č. 203 – kostra dítěte – věk 8 let (podle prořezání zubů)

Hrob č. 206 - kostra dítěte – věk 3 roky (podle prořezání zubů)

Hrob č. 207 – kostra dospělé ženy (poporodní změny) – věk více než 55 let (podle obrusu zubů)- výška postavy neurčena

Hrob č. 208 – kostra dospělé ženy (poporodní změny) – věk 34-43 let (kombinovaná metoda)- výška postavy 164,0 cm

Hrob č. 209 - kostra dospělé ženy (poporodní změny) – věk 34-43 let (kombinovaná metoda)- výška postavy 154,8 cm

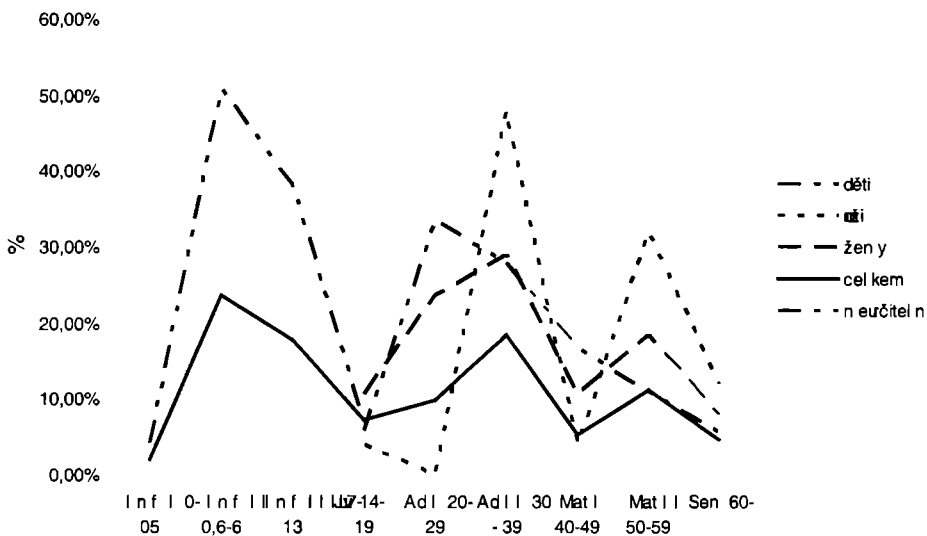
Věková struktura

Údaje o věkové struktuře obyvatel Jižního předhradí jsou uvedeny v tab. 20 a graficky znázorněny na grafu 10. Stáří jsme zjistili u 25 mužů, 38 žen a 71 dětí; u 18 jedinců jsme sice věk určili, ale neznáme jejich pohlaví.

Podle očekávání nejvíce obyvatel Jižního předhradí zemřelo v dětském věku tj. od 0,6 až 13 let (infans II až III). Nato následovali dospělí ve věku 30 až 39 let a 50 až 59 let.

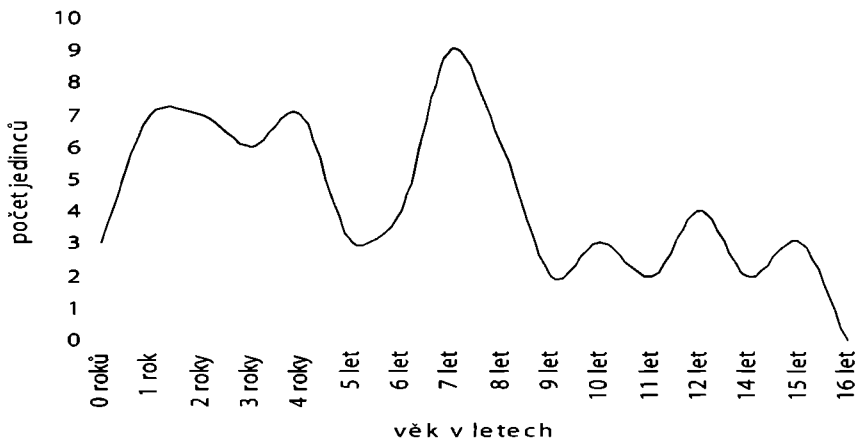
	děti (N) %	muži (N) %	ženy (N)%	neurčení (N) %	celkem (N) %
Inf I 0-0,5	(3) 4,2%				(3)2,0%
Inf II 0,6-6	(36) 50,7%				(36) 23,7%
Inf III 7-13	(27) 38,0%				(27) 17,8%
Juv 14-19	(5) 7,1%	(1) 4,0%	(4) 10,5%	(1) 5,6%	(11) 7,2%
Ad I 20-29			(9) 23,7%	(6) 33,4%	(15) 9,9%
Ad II 30-39		(12) 48,0%	(11) 28,9%	(5) 27,8%	(28) 18,4%
Mat I 40-49		(1) 4,0%	(4) 10,5%	(3) 16,7%	(8) 5,3%
Mat II 50-59		(8) 32,0%	(7) 18,4%	(2) 11,0%	(17) 11,2%
Sen 60-		(3) 12,0%	(3) 7,9%	(1) 5,6%	(7) 4,5%
celkem	(71) 100,0%	(25) 100,0%	(38) 100,0%	(18) 100,0%	(152) 100,0%

Tab. 20. Věková struktura populace Jižního předhradí



Graf 10. Věková struktura Jižního předhradí

Zkoumaní muži umírali nejčastěji ve věku 30 až 39 let (48%) a 50. až 59. let (32%). Nejvíce žen zemřelo ve věkové kategorii 30 až 39 let (28,9%), o dvě ženy méně zemřelo v kategorii 20 až 29 let (23,7%). Neměli bychom přehlédnout, že více než polovina dospělých žen se nedožila čtyřiceti let.



Graf 11. Úmrtnost dětí na Jižním předhradí

V našem zkoumaném souboru byl velký podíl koster, u nichž nebylo možné určit pohlaví. Není jisté bez zajímavosti, že úmrtnostní křivka zjištěná u těchto jedinců sledovala spíše úmrtnostní křivku žen než křivku mužů (graf. 10).

Údaje o dětské úmrtnosti v jednotlivých letech najdeme v tab. 21, graficky jsou znázorněny v grafu 11. Nejvíce dětí umíralo ve věku 3 a 7 let, následovaly děti ve věku od 1 do 4 let, což je na staroslovanských pohřebištích neobvyklé, až na jednu výjimku, pohřebiště Valy III v Mikulčicích, jak se ještě zmíníme v diskusi.

Průměrný věk populace byl vypočítán na 23,4 roků (aritmetický průměr). Pokud srovnáme tuto hodnotu s průměrným věkem dožití (24,0 roků) z úmrtnostní tabulky (tab. 22), vidíme, že je téměř shodná. Průměrný věk dožití mužů byl 42,9 roků a žen 37,5 roků. Rozdíl pěti let v neprospěch žen lze připsat na vrub porodního rizika a je zcela v souladu s údaji z jiných staroslovanských pohřebišť. Průměrný věk dětí byl 6,1 roků.

Úmrtnostní tabulku jsme vypočítali pro celou populaci dohromady, vzhledem k malému počtu mužů a žen a velkému počtu neurčených jedinců. Na základě hodnot, kterých nabývá lx, přibližně 50% obyvatel Jižního předhradí by se dožilo 25 let. Průměrného věku mužů (43 let) by se dožilo 21% všech obyvatel, průměrného věku žen (38 let) 34%.

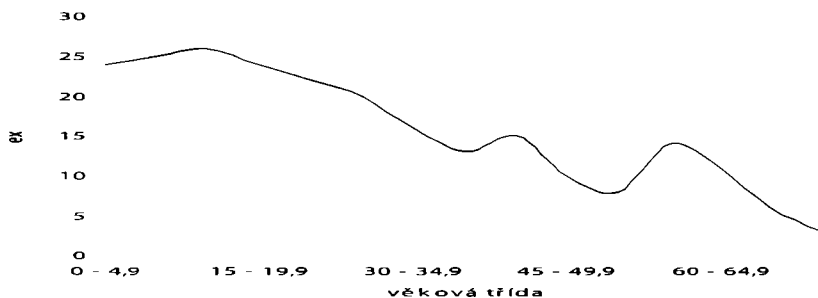
věk v letech	0	1	2	3	4	5	6	7	8	9	10	11	12	14	15	celkem
N	3	7	7	8	7	3	4	9	7	2	3	2	4	2	3	71
%	4,2	9,9	9,9	11,3	9,9	4,2	5,6	12,7	9,9	2,8	4,2	2,8	5,6	2,8	4,2	100%

Tab. 21. Úmrtnost dětí v jednotlivých letech na Jižním předhradí

třída	Dx	dx	lx	qx	px	Lx	Tx	ex
0 - 4,9	30	20,55	100	0,2100	0,7900	449	2422	24
5 - 9,9	24	16,44	79,45	0,2100	0,7900	356	1973	25
10 - 14,9	11	7,53	63,01	0,1200	0,8800	296	1617	26
15 - 19,9	9	6,16	55,48	0,1100	0,8900	262	1321	24
20 - 24,9	10	6,85	49,32	0,1400	0,8600	229	1059	22
25 - 29,9	5	3,42	42,37	0,0800	0,9200	204	830	20
30 - 34,9	8	5,48	39,05	0,1400	0,8600	182	626	16
35 - 39,9	19	13,01	33,57	0,3900	0,6100	135	444	13
40 - 44,9	0	0	20,56	0	0	103	309	15
45 - 49,9	8	5,48	20,56	0,2700	0,7300	89	206	10
50 - 54,9	15	10,27	15,08	0,6800	0,3200	50	117	8
55 - 59,9	1	0,68	4,81	0,1400	0,8600	22	67	14
60 - 64,9	0	0	4,13	0	0	21	45	11
65 - 69,9	2	1,37	4,13	0,3300	0,6700	17	24	6
70 - a více	5	3,42	2,76	1,2400	0	7	7	3
celkem	146							

Tab. 22. Úmrtnostní tabulka pro Jižní předhradí

Graf. 12 znázorňuje křivku ex. Z křivky je dobře patrné, že nejkritičtějším obdobím pro děti byl časový interval 0 - 0,5 roku, kdy se děti mohly dožít pouze 24 let. dále hodnota ex u věkových tříd dětí stoupla a děti ve věku 15 let již měly šanci se dožít 39 let. Ve 20 letech by se bývaly mohly dožít 42 let. Muži se v 43 letech se mohli dožít 58 let a ženy v 38 letech 51 let. Křivka ex u dospělých plynule klesala s rostoucím věkem, pouze s větším výkyvem mezi 55 - 60 lety. V nejvyšší třídě nad 70 let mohli žít ještě 3 roky.



Graf 12. Proměny průměrného očekávaného věku dožití pro muže, ženy a děti z Jižního předhradí

Muži, ženy a děti

Jak je na staroslovanských pohřebištích obvyklé, na Jižním předhradí bylo pohřbeno nejvíce dětí (88) 46,6%, následovaly ženy (40) 21,2% a jako poslední muži (27) 14,3%. Protože kosterní materiál z Jižního předhradí byl velmi poškozen při exkavaci, u 34 (18,0%) koster jsme nebyli s to určit pohlaví. Index maskulinity dosahoval hodnoty 675, což ukazuje fakt, že počet žen na Jižním předhradí převažoval na nad muži téměř dvakrát. Index feminity činil 1481.

Odhad počtu obyvatel

Při výpočtu přibližného počtu obyvatel vycházíme ze závěrů Vignatiové (1992), která zasazuje existenci Jižního předhradí na základě datovatelných předmětů do intervalu od přelomu 8. - 9. století až od století 10. Je pravděpodobné, že tato oblast byla kontinuálně osídlena nejméně 100 let. Pokud uvažujeme, že Jižní předhradí bylo obýváno nejméně 100 let, mohlo zde žít najednou přibližně 45 obyvatel. Tuto charakteristiku jsme vypočítali pouze pro celou populaci, protože počet jedinců s neurčeným pohlavím byl neúměrně velký.

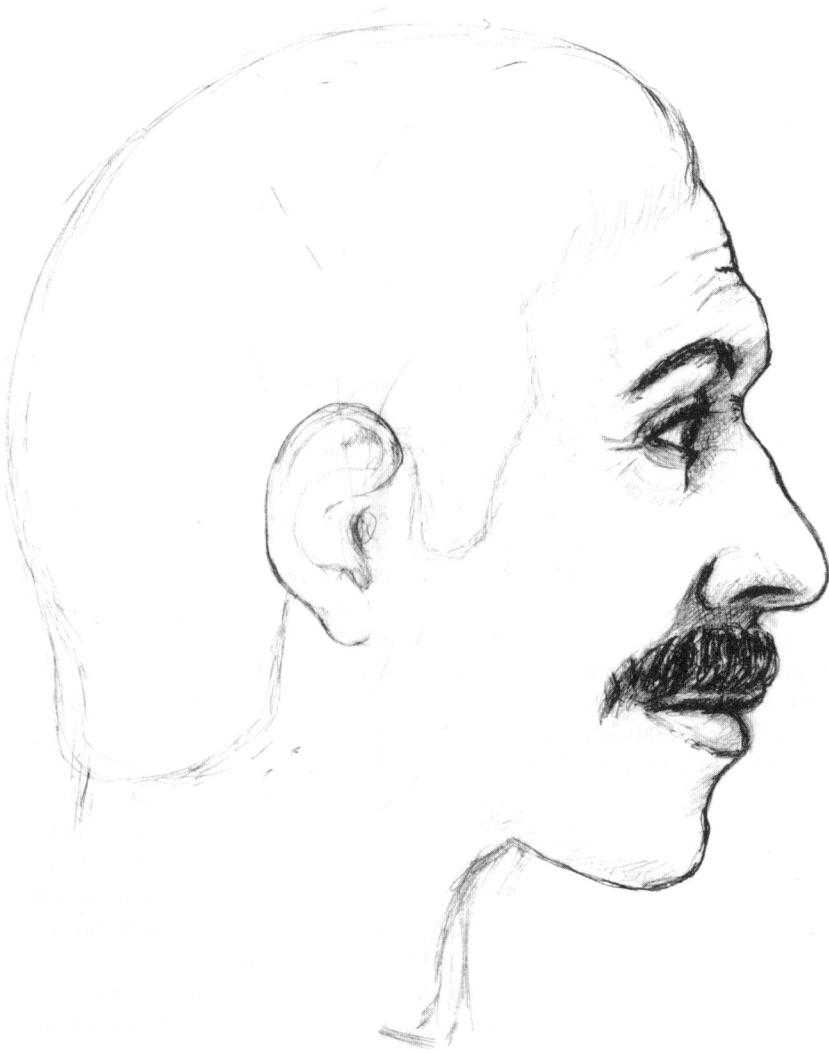
Výška postav

V průměru byli zkoumaní muži podle Martinova dělení nadstřední výšky (169,3 cm), přitom minimální 154,3 cm a maximální 180,8 cm hodnoty vymezují celé spektrum postav pro zdravé jedince. Také ženy byly ještě v průměru nadstředně vysoké (157,4 cm), pokrývající individuálními hodnotami variační pásmo od postav malých (145,9 cm) po postavy vysoké (166,7 cm).

Metrická charakteristika

Lebka

Ze souboru 183 neúplných koster jsme měli k dispozici jenom 18 mužských a 17 ženských lebek, ne vždy kompletních. Všechna data metrických znaků a indexů jsou uvedena v příloze v elektronické podobě.



Obr.28. Grafická rekonstrukce podoby 35 - 40letého muže z Pohřebiště u kostela (hrob č. 212) (rekonstrukce E. Drozdová)

Mozkovna

Norma verticalis. Průměrná délka mozkovny mužů (190,6 mm) spadala do intervalu lebek dlouhých, šířka mozkovny byla v průměru úzká (141,4 mm). Délkošířkový index se u mužů pohyboval od 69,1 do 77,6 jedn., s průměrem 72,7 jedn. Ženy měly na rozdíl od mužů průměrnou hodnotu délky mozkovny střední (176,4 mm), avšak šířku mozkovny v průměru (131,9 mm) velmi úzkou. U žen dosahoval index průměrné hodnoty

74,9 jedn. Oba průměry délkošírkového indexu se nacházejí v intervalu dolichokranie (dlouholebých jedinců). Čelo mužských lebek bylo v průměru absolutně široké, měřeno nejmenší šířkou čela (97,5 mm) . Potvrzuje to ovšem i transversální frontoparietální index , který kolísal mezi 66,7 až 75,4 jedn., s průměrem 70,1 jedn. Vyjádřeno v odpovídajících kategoriích, muži byli metriometopní až eurymetopní s výraznou převahou eurymetopních. Čelo žen bylo v absolutním rozměru též v průměru široké 91,9 mm. Transverzální frontoparietální index se pak pohyboval od 63,1 do 73,2 jedn., čímž zasáhl kategorie pro stenometopii (jedna lebka), metriometopii (jedna lebka) a eurymetopii (pět lebek). Podle průměrné hodnoty indexu (69,8 jedn.) byly ženy eurymetopní. Týl u mužských a ženských lebek byl vzhledem k největší šířce mozkovny široký, čemuž odpovídala také průměrná hodnota transversálního indexu parietooccipitálního - 80,1 jedn. u mužů a 79,7 jedn. u žen.

Norma lateralis. Dvě lebky mužů (hrob 9 a 148) byly podle výšky basiobregmatické středně vysoké (137 a 135 mm). Podle délkovýškového indexu spadaly do kategorie orthokranních, podle šířkovýškového indexu pak do kategorie metriokranních a akrokranních . Hodnoty délkovýškového indexu pro osm lebek pokrývaly kategorie orthokranních až hypsikranních, převahu měla však kategorie hypsikranních (průměrná hodnota 63,8 jedn.). Šířkovýškový index pro šest lebek vykázal v průměru (87,6 jedn.) metriokranii. Ženy měly lebky (7) v průměru středně vysoké (128,4 mm), s výraznou orthokranií (72,9 jedn.), metriokranii (97,5 jedn.), hypsikranii (64,3 jedn.) a metriokranii (86 jedn.). Vyklenutí mozkovny nad délkou $n - i$ bylo podle indexu sagitálního zakřivení lebky střední u obou pohlaví; průměrná hodnota tohoto indexu byla pro muže 51,9 jedn. a pro ženy 51,8 jedn. Zakřivení čelní kosti ve střední rovině bylo podle hodnot sagitálního indexu frontálního u většiny lebek mužských a ženských značné. Svědčí pro to průměrné hodnoty (muži 86,4 jedn. a ženy 86,9 jedn.). Zjištěné údaje jsou podporovány naměřenými úhly sklonu čela ($n - b$) k frankfurtské horizontále a dále úhlem profilu čela ($n - m$). U mužů se úhel čela pohyboval v rozsahu od 45° do 65°, s průměrem 51°. Ženy měly tento úhel v průměrné hodnotě 48,5°. Úhel profilu čela se u mužů pohyboval od 79 do 91°, u žen pak od 87 do 94° . Průměry pro obě pohlaví byly následující: 84,3° pro muže a 89,8° pro ženy. Hodnoty sagitálního indexu parietálního kolísaly v celém souboru mužů a žen od 86,2 do 97,6 jedn. Podle průměrných hodnot měli muži (90,9 jedn) oproti ženám (88,7 jedn.) vyklenutí temenní kosti menší. Konečně sagitální index occipitální se pohyboval v celém souboru od 74,3 do 86,7 jedn., s průměrem 79,8 jedn. pro muže a 83 jedn. pro ženy. Závěrem lze říci, že největší zakřivení mozkovny v norma lateralis bylo u mužů a žen na týlní kosti, následovala kost čelní a temenní.

Norma occipitalis. Průměrné hodnoty transversálního indexu parietooccipitálního pro muže (80 jedn.) a ženy (79,7 jedn.) zařazují náš soubor jednoznačně mezi dolichokranní populace a tím ovšem i mezi populace staroslovanské. Průměrná hodnota indexu transversálního zakřivení lebky kolísala u celého souboru od 34,5 do 40,5 jedn. Průměrná hodnota 37,4 jedn. u mužů a 38,4 jedn. u žen vypovídá, že biaurikulární šířka představuje v průměru pouze 37,4% příčného oblouku $po-b-po$ u mužů a 38,4% u žen.

Norma basilaris. Báze lebeční dosahovala u dvou mužských lebek délky 100 a 106 mm,

u žen (6 lebek) kolísala tato délka od 95 do 110 mm, s průměrem 99,5 mm. Největší šířka týlu se nacházela u mužů v rozsahu variability od 105 do 120 mm (10 lebek), s průměrem 112,1 mm a u žen pak od 100 do 108 mm (7 lebek), s průměrem 105 mm. Šířka bimastoidální čínla u mužů 95 až 116 mm, s průměrem 104,3 mm (6 lebek), u žen od 95 do 101 mm, s průměrem 98,2 mm (6 lebek). Přední šíře báze lebeční, z bazálních šířek lebečních nejmenší, dosahovala u mužů (3 lebky) minimální hodnoty 78 mm, maximální pak 89 mm. U žen jsme naměřili přední šířku báze lební u šesti lebek: 72 - 85 mm, průměr 76,3 mm. Šířkový index báze lebeční udává zúžení báze lební směrem dopředu. Podle dvou hodnot tohoto indexu pro muže (65 a 69 jedn.) a čtyřech hodnot pro ženy (61,9; 62,1; 64,7 a 66,7 jedn.), byla báze lební silně až středně zúžená. Jen jedna dostupná hodnota šířkodélkového indexu foramen magnum ohlašuje pro muže úzký týlní otvor (81,6 jedn.). U žen jsme vypočítali tento index pro pět lebek. Podle tohoto indexu měly ženy týlní otvory úzké až středně široké, v průměru však středně široké (82,6 jedn.).

Mozková kapacita. Kapacita mozku dvou mužů (1380 cm^3 a 1420 cm^3) a jedné ženy (1240 cm^3) naznačuje euencephalii, jedna žena (1150 cm^3) byla oligocefální.

Skelet obličej

Absolutně úzké obličej byly typické pro lebku jednoho muže (124 mm) a dvou žen (122 mm, 124 mm). Podle průměrné hodnoty indexu frontoorbitálního (muži 92,6 a ženy 90,2 jedn.) měli muži a ženy obličej v úrovni biorbitální mírně rozšířený.

Jugofrontální index se nám podařilo zjistit jenom u jednoho muže (72,6 jedn.) a dvou žen (73,4 jedn. a 76,2 jedn.). Podle těchto hodnot měli zkoumaní muži a ženy vzhledem k čelu obličej středně široký. Také index jugomandibulární bylo možné vypočítat pouze u jednoho muže (79 jedn.) a dvou žen (80,3 jedn. a 82,3 jedn.). Podle hodnot tohoto indexu měli zkoumaní jedinci obličej vzhledem k dolní čelisti středně široký. Morfologická výška obličej byla u většiny mužských lebek střední (120 mm), u žen pak nízká (105 mm). Výška horního obličej kolísala u šesti mužů od 54 do 74 mm a u čtyř žen od 57 do 65 mm. Podle průměrných hodnot absolutní výšky horního obličej (muži 65 mm, ženy 61 mm) se jevily horní obličej jako absolutně nízké. Podle obličejového indexu patřila jedna mužská lebka (104,8 jedn.) do kategorie jedinců hyperleptoprosopních a dvě ženské lebky (83,6 jedn. a 85,5 jedn.) do kategorie jedinců euryprosopních. Index horního obličej se u jednoho muže jevil jako vysoký (59,7 jedn.), kdežto u dvou žen spíše jako nízký (47,5 jedn.) a středně vysoký (52,4 jedn.). Malární index horní části obličej byl vypočítán u dvou mužů, první svou hodnotou (60,7 jedn.) spadá do kategorie hyperchamaeprosopních, druhý (67,4 jedn.) do kategorie chamaeprosopních. Čtyři ženy vykázaly malární index (66,7; 67,9; 70,3 a 73 jedn.) z kategorie chamaeprosopních.

Očnicové vchody. Náš soubor charakterizovaly v průměru středně vysoké očníce u mužů i žen vpravo i vlevo. Podle průměrů očnicového indexu spadali muži (vpravo 80,7 jedn., vlevo 76,5 jedn.) a ženy (vpravo 76,4 jedn., vlevo 77 jedn.) do kategorie mesokonchních. Hodnoty nosního indexu mužů se pohybovaly v celé šíři variability pro tento znak, tj. od 39,3 až 60 jedn.; průměr 51 jedn. nám naznačuje chamaerhíni. U tří žen byla variabilita hodnot tohoto indexu užší; průměr 46,9 jedn. ohlašuje leptorrhíni. Podle průměrných



Obr.29. Grafická rekonstrukce podoby 20 - 24leté ženy z Pohřebiště u kostela (hrob č. 55) (rekonstrukce E. Drozdová)

hodnot úhlu profilu alveolů byli muži mesognathní ($81,2^\circ$), ženy spíše prognathní (79°). S ohledem k horizontální profilaci obličeje byli muži (116,9 jedn.) a ženy (113,3 jedn.) prosopní.

Horní a dolní čelist. Na výraznou orthognathii ukazoval čelistní index u mužů (81,1 a 87 jedn.), a žen (89,5; 93,1; 93,7; 93,8). Alveolární partie horní čelisti byla podle průměrných hodnot maxiloalveolárního indexu u čtyř mužů (122,6 jedn.) a tří žen (134,4 jedn.) brachyuranní, tj. poměrně široká. Z pohledu šířkodélkového indexu měli muži v průměru (79,5 jedn.) patro úzké (kategorie leptostaphylinních), ženy (87,8 jedn.) naopak patro široké (kategorie brachystaphylinních), z pohledu výškového indexu patra měli muži patro v průměru spíše středně vysoké (38,2 jedn.), kdežto ženy nízké (25,5 jedn.). Úhel profilu obličejce (n - pr) nabýval u mužů hodnot mesognathních (83°) až hyperprognathních (94°), s orthognathním průměrem (88,4°). Také u žen tento úhel kolísal, a to od prognathie (74°) až po orthognathii (88°), v průměru však byla zjevná mesognathie (83,3°). Podle šířkodélkového indexu dolní čelisti spadali muži (59,9 jedn.) i ženy (63,4 jedn.) do kategorie dolichostenomandibulárních.

Postkraniaální skelet

Prošetřili jsme postkraniaální skelety různé úplnosti, které patřily 25 mužům a 33 ženám.

Sternum - hrudní kost. Na Jižním předhradí se ani v jednom případě kost hrudní nezachovala celá, přesto sedm z nich bylo hodnotitelných, z toho pět mužských a dvě ženské. Na manubriu pěti hrudních kostí mužských jsme měřili jeho nejmenší šířku, která se kolísala od 26 do 44 mm, s průměrem 32 mm. Tloušťka manubrium sterni se pohybovala od 10 do 13 mm, průměr činil 11,2 mm. Šířkotloušťkový index se pohyboval od 22,7 do 46,4 jedn., průměr 36,4 jedn. je podle Martina a Sallera (1928) mírně nad středem pro současné Evropany. U žen se manubrium sterni zachovalo pouze u jediné kostry. Šířkotloušťkový index (44,4 jedn.) je s ohledem k údajům pro současné Evropany (Martin a Saller 1928) vysoce nadprůměrný. Corpus sterni vhodný k metrické analýze nám poskytla pouze jedna ženská kostra. Délka corpus sterni činila 92 mm a jeho největší šířka 33 mm, což je v obou případech nad průměrem, ale ještě ve variační šíři pro moderní Evropany (Martin a Saller 1928).

Clavicula - klíční kost. Klíční kosti mužů se velikostí a proporcemi poněkud lišily od klíčních kostí žen. Předně byly v absolutním rozměru kratší, měřeno největší délkou (muži v průměru 118,3 mm vpravo a 119,7 mm vlevo, ženy 120,7 mm vpravo a 124,2 mm vlevo) a silnější, soudě z obvodu středu diafýzy (muži 41,3 mm vpravo a 41,2 mm vlevo, ženy 35,7 mm vpravo a 35,5 mm vlevo) Posuzováno délkotloušťkovým indexem, muži měli klíční kosti velmi robustní vpravo (41,8 jedn.) a vlevo (42 jedn.). Průměrná hodnota délkotloušťkového indexu žen (vpravo 36,3 jedn., vlevo 35,3 jedn.) naznačuje spíše robusticitu středního stupně, ačkoli u žen se vyskytly klíční kosti jak mimořádně robustní (viz hrob 23), tak pozoruhodně tenké. Většina klíčních kostí mužů a žen byla zakřivena středně, měřeno indexem zakřivení diafýzy (průměrná hodnota muži vpravo 38,1 jedn., vlevo 35,7 jedn., ženy vpravo 27,3 jedn., vlevo 25,8 jedn.), ale v několika případech byla klíční kost zakřivena velmi silně (hrob č. 54), přitom s výrazným stranovým rozdílem (vpravo bylo zakřivení větší). Průřez kosti klíční byl u devíti mužů a pěti žen okrouhlý, u devíti mužů a devatenácti žen předozadně zploštělý. Klavikulohumerální index nabýval

u mužů v průměru těchto hodnot: vpravo 44,1 jedn a vlevo 44,7 jedn., u žen 45,1 jedn. vpravo a 46,4 jedn. vlevo. Znamená to, že muži měli klíční kosti vzhledem k humeru spíše kratší a ženy naopak delší. V této souvislosti upozorňujeme, že čtyři muži měli klíční kosti relativně extrémně krátké a zakřivené.

Scapula - lopatka. Délku lopatky jsme změřili pouze u jedné ženy na pravé straně (160 mm) a ta byla absolutně dlouhá. Nejčastěji zachovaná *cavitas glenoidalis* byla povětšinou protáhlého ledvinovitého tvaru bez anomálií, jak o tom svědčí mimo jiné průměr délkošířkového indexu *cavitas glenoidalis*, který u mužů činil vpravo 61,5 jedn. a vlevo 67,7 jedn. a u žen pak vpravo 67,8 jedn. a vlevo 68,1 jedn. Zakřivení *cavitas glenoidalis* bylo mírně konkávní, vyjádřené indexem zakřivení *cavitas glenoidalis* (muži: vpravo 19 jedn., vlevo 10,9 jedn., ženy: vpravo 10,7 jedn., vlevo 15,9 jedn.).

Humerus - pažní kost. Největší délka humeru se u mužů pohybovala na pravé straně od 307 do 355 mm, vlevo pak od 302 do 354 mm. Průměr pro pravou stranu činil 332,9 mm, pro levou 325,1 mm. Podstatně kratší kosti pažní žen jsou zřejmě nejen z variačního rozpětí, zejména však z průměrných hodnot, které byly vypočítány 301,5 mm pro pravý humerus a 298,6 mm pro levý. Podle hodnot délkotloušťkového indexu byly humery mužů a žen většinou středně robustní - průměrný délkotloušťkový index se u obou pohlaví pohyboval od 19,9 do 20,8 jedn., pohlavní rozdíl nebyl patrný. U obou pohlaví se vyskytovaly též humery vysloveně gracilní i robustní. V našem kosterním materiálu převládaly u mužských i ženských humerů ve střední části diafýzy oválný tvar. Vyjádřený indexem příčného průřezu diafýzou (průměr pro muže vpravo 82,7 jedn. a vlevo 88,7 jedn., pro ženy vpravo i vlevo 81,7 jedn.) se jevil jako eubrachičský, ačkoli u žen se vyskytovaly i humery platybrachičské. Podle absolutních hodnot byl *caput humeri* žen menší než *caput humeri* mužů, a byl na rozdíl od *caput humeri* mužů převážně sférického tvaru. Průměrný index příčného průřezu hlavice žen byl 100,1 jedn. vpravo a 102,3 jedn. vlevo. V šířce dolní epifýzy jsme u našeho zkoumaného souboru zachytili pohlavní rozdíly. Svědčí o tom průměrná hodnota největší šířky dolní epifýzy (muži vpravo 62,5 mm, vlevo 61,8 mm, ženy vpravo 55,4 mm, vlevo 53,9 mm). *Humeroradiální index*, který udává proporce horní končetiny a vyjadřuje délku *radia* v procentech délky kosti pažní, dosahoval u mužů v průměru 75,8 jedn. vpravo a 76,1 jedn. vlevo, u žen vpravo 75,3 jedn. a 75,2 jedn. vlevo. Muži a ženy měli předloktí v průměru relativně dlouhé.

Radius - kost vřetenní a ulna - kost loketní. Největší délka *radia* (průměr pro muže vpravo 254,6 mm, vlevo 252,8 mm, pro ženy vpravo 223,9 mm, vlevo 218 mm) a *ulny* (muži vpravo 272,9 mm, vlevo 278,9 mm, ženy vpravo 247,7 mm, vlevo 240,1 mm) se pohybovala u mužů a žen v intervalu pro evropské populace udávaném Martinem a Sallerem (1928). Největší délky obou kostí prokazovaly nejen pohlavní rozdíly, ale též rozdíly stranové; kosti vřetenní žen a kosti loketní mužů a žen byly na pravé straně delší. Diafyzární index *ulny* kolísal u mužů a žen v téměř stejném variačním rozpětí od 64,7 jedn. do 138,5 jedn., s průměrem 82 jedn. vpravo a 85 jedn. vlevo u mužů a s průměrem 85,1 jedn. vpravo a 81,3 jedn. vlevo u žen. Hodnoty diafyzárního indexu *radia* byly podstatně nižší: muži 55,6 - 88,2 jedn., s průměrem 72 jedn. vpravo a 74 jedn. vlevo; ženy: 60 - 90 jedn. (v jednom případě - hrob 93 dokonce 145 (!) jedn.), s průměrem 70,7 jedn. vpravo

a 77,4 jedn. vlevo. Margo interosseus byl podle těchto hodnot vytvořen u mužů a žen dobře. U mužů a žen převažovaly ulny s tělem středně zploštělým (eurolenie), jak vypovídají průměrné hodnoty indexu platolenie (muži 94,2 jedn. vpravo a 89,1 jedn. vlevo, ženy 86,3 jedn. vpravo, 89,3 jedn. vlevo); ulny vysloveně zploštělé (platolenie) a okrouhlé (hypereurolenie) byly v naší kolekci spíše ojedinělé.

Os sacrum - kost křížová. Podle průměrných hodnot délkošířkového indexu kosti křížové (muži 96,1 jedn., ženy 109,4 jedn.) bylo u většiny mužských koster os sacrum dlouhé a úzké (dolichohierie), kdežto ženské sacrum bylo u většiny spíše kratší a širší (platyhierie). Naše průměrné hodnoty indexu podélného zakřivení (pro muže 89,7 jedn. a pro ženy 87,4 jedn.) byly lehce nadstřední, tzn. že kosti křížové byly plošší. To potvrdily rovněž dva další indexy: index výšky tětivy a výškodélkový index. Průměrné hodnoty obou indexů mužů (index výšky tětivy mužů činil 20,1 jedn. a index výškodélkový činil 58,1 jedn.) a žen (23,2 jedn. a 54,7 jedn.) se nacházely pod průměrnými hodnotami pro Evropany udávanými Martinem a Sallerem (1928). Lze tedy konstatovat, že kosti křížové pohřbených na Jižním předhradí byly zakřiveny méně. Úhel promontoria kolísal u mužů mezi 55° až 82°, průměr činil 60,9°. U žen se úhel promontoria pohyboval mezi 51° až 70°, průměrem činil 61,4°.

Femur - kost stehenní. Největší délka kosti stehenní v přirozené poloze naměřená na zkoumaných femurech se pohybovala u mužů na pravé straně od 399 do 495 mm, na levé straně od 416 do 506 mm, u žen pak vpravo od 382 do 437 mm, vlevo od 367 do 433 mm. Průměr největší délky femuru v přirozené poloze činil pro muže vpravo 454,2 mm, vlevo 461,6 mm, ženy dosahovaly průměru vpravo 408,2 mm a vlevo 407,9 mm. Tyto hodnoty nevybočovaly z variačního rozpětí tohoto rozměru pro současné lidské populace (Olivier 1969). Těž délka diafýzy v průměru u mužů (vpravo 363,8 mm, vlevo 367,3 mm) a žen (329,1 mm vpravo i vlevo) odpovídala údajům Martina a Sallera (1928) pro současnou evropskou populaci. Sledujeme-li příčný průřez femuru pomocí pilastrického indexu, můžeme konstatovat, že stehenní kosti obyvatel Jižního předhradí měly diafýzu na příčném řezu převážně oválného tvaru (průměr pro muže vpravo 99,4 jedn., vlevo 96,6 jedn., pro ženy vpravo 93,4 jedn. a vlevo 93,9 jedn.), transverzální průměr převládal nad průměrem sagitálním a linea aspera byla ve většině případů slabě až středně vyvinutá. Tvar diafýzy těsně pod trochantery popisuje platymerní index. Muži a ženy měli podle tohoto indexu femury na horním konci ploché, byly v průměru platymerní (vpravo i vlevo 79,7 jedn), ženy dokonce hyperplatymerní (vpravo 71,2 jedn. a vlevo 74,6 jedn.). Kolodiafyzální úhel dosahoval u mužů vpravo hodnot 114° - 135°, s průměrem 126°, vlevo pak 110° - 131°, s průměrem 122°. Velikost úhlu se u žen pohybovala mezi 112° - 135°, s průměrem 123° a vlevo od 110° do 130°, s průměrem 122°. Hlavice femuru měla u mužů a žen přibližně sférický tvar; jak o tom vypovídají hodnoty indexu hlavice se pohybovaly v průměru okolo 100 jedn. u mužů a žen. Podle průměrných hodnot indexu popliteus (muži vpravo i vlevo 70,4 jedn., ženy vpravo 67,1 jedn. a vlevo 69,7 jedn.) měly dolní konce diafýzy mužů a žen na průřezu oválný tvar.

Tibia - kost holenní a fibula - kost lýtková. Délka kosti holenní se u mužů pohybovala na pravé straně od 345 do 428 mm, s průměrem 380,8 mm, na levé straně pak od 347 do 431 mm,



Obr.30. Grafická rekonstrukce podoby 55 - 64letého muže z Pohřebiště u kostela (hrob č. 91) (rekonstrukce E. Drozdová)

s průměrem 387,9 mm. Tibie žen byly v průměru kratší na obou stranách, vpravo jejich délka kolísala od 311 do 375 mm, s průměrem 340,8 mm, vlevo pak měřila od 310 do 373 mm, s průměrem 344 mm. Délkotloušťkový index kosti holenní dosahoval u mužů vpravo hodnot od 18,3 do 25,5 jedn., s průměrem 20,9 jedn., na levé straně kolísal od 17

do 23,9 jedn., s průměrem 20,4 jedn. U žen se pohybovaly hodnoty délkotloušťkového indexu tibie na pravé straně 19,1 až 21,5 jedn., s průměrem 20,4 jedn., na straně levé 18,8 až 21,9 jedn., s průměrem 20,4 jedn. Ve světle hodnot udávaných Martinem a Sallerem (1928) měli muži kosti holenní spíše dlouhé a štíhlé, kdežto zkoumané ženy krátké a silné. Podle hodnot indexu cnemicus jsou mužské tibie na obou stranách v průměru mesocnemické (vpravo 69,4 jedn., vlevo 68 jedn.). Ženské tibie byly eurycnemické na pravé straně (71,1 jedn.), kdežto na levé straně mesocnemické (67,6 jedn.).

Fibula - kost lýtková. Lýtkové kosti mužů byly podle indexu průměru diafýzy (vpravo 83,9 jedn., vlevo 85,6 jedn.) a délkotloušťkového indexu (vpravo 11,2 jedn., vlevo 11,3 jedn.) v průměru robustnější než lýtkové kosti žen (index průměru diafýzy vpravo 76 jedn., vlevo 83,8 jedn., délkotloušťkový index vpravo 11,5 jedn., vlevo 10 jedn.).

