

Tomášek, Petr

**Sběratel, umělecký historik a šlechtic Christian ze Salm-Reifferscheidtu**

In: *Orbis artium : k jubileu Lubomíra Slavíčka*. Kroupa, Jiří (editor); Šeferisová Loudová, Michaela (editor); Konečný, Lubomír (editor). Vyd. 1. Brno: Masarykova univerzita, 2009, pp. 739-753

ISBN 9788021049727

Stable URL (handle): <https://hdl.handle.net/11222.digilib/123992>

Access Date: 28. 11. 2024

Version: 20220831

Terms of use: Digital Library of the Faculty of Arts, Masaryk University provides access to digitized documents strictly for personal use, unless otherwise specified.

IX  
SBĚRATELSTVÍ NOVÉ DOBY



# SBĚRATEL, UMĚLECKÝ HISTORIK A ŠLECHTIC CHRISTIAN ZE SALM-REIFFERSCHIEDTU

PETR TOMÁŠEK

Osobnost šlechtice, uměleckého historika a sběratele Christiana ze Salm-Reifferscheidtu náleží do sféry jubilantova zájmu, což souvisí i s jeho základními studiemi o sběratelství moravské odnože starohraběcího a knížecího rodu ze Salm-Reifferscheidtu.<sup>1</sup> Především jemu pak v posledních desetiletích vděčíme za vzrůst povědomí o zámecké obrazárně v Rájci nad Svitavou a jejím významu pro výzkum sběratelství na Moravě v 18. a 19. století. Tato z velké části dodnes v místě svého vzniku dochovaná sbírka je již odborné veřejnosti dostatečně známa, přestože stále čeká na zpracování formou podrobného vědeckého katalogu. Poněkud stranou zájmu, jakoby ve stínu sběratelské činnosti majorátní rájcké větve rodu, stála dosud rozsahem mnohem skromnější, přesto však také zajímavá aktivita vedlejší linie rodu se sídlem na zámku Budkov u Jemnice. To je způsobeno mj. i tím, že na rozdíl od rájcké zámecké obrazárny byla budkovská sbírka po roce 1945 rozptýlena a dnes se její dochované části nacházejí ve fondech různých institucí a na několika místech.<sup>2</sup> Přesto si tato kolekce zaslouží pozornost, a to nejen pro řadu výjimečných uměleckých děl budkovské proveniencie, ale i kvůli osobnosti jejího posledního soukromého majitele, starohraběte Christiana ze Salm-Reifferscheidtu.

Zámek v Budkově si přes pozdější úpravy v podstatě dodnes podržel charakter pozd-

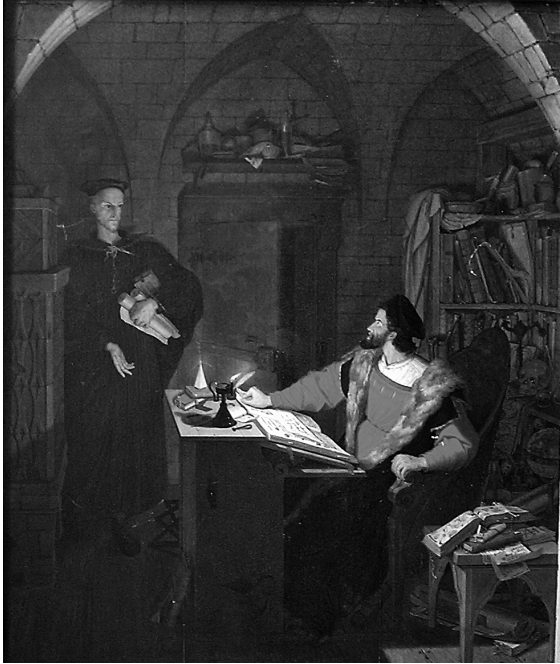
ně gotické tvrze s renesančním arkádovým dvorem [obr. 1]. Budkovské panství v průběhu novověku vícekrát změnilo majitele (mj. Berchtoldové, Krakovští z Kolovrat), až jej po smrti svého strýce a posledního příslušníka liechtensteinské moravskokrumlovské sekundogernitury, knížete Rudolfa z Liechtensteina, zdědil v roce 1908 starohrabě Karel (1871–1927), mladší bratr knížete Huga IV. Leopolda ze Salm-Reifferscheidtu. Založil tak vedlejší budkovskou větev rodu, která však neměla dlouhého trvání a v další generaci vymřela. Přestože starohrabě Karel vyrůstal od raného dětství v rodinném prostředí, ve kterém byly udržovány blízké kontakty s předními soudobými umělci, a především jeho matka Alžběta, rozená z Liechtensteina, hostila na zámku v Blansku a na dalších rodových sídlech svého druhu salonní společnost, o jeho vztahu k výtvarnému umění toho zatím příliš nevíme. Z dochovaných zpráv se zdá, že hlavní zálibou mu byl obligátní lov, což se ovšem s jinými, z dnešního pohledu kulturnějšími zájmy nemuselo míjet. Do Budkova si v každém případě kromě vlastních podobizen z dětství, jak bylo tehdy běžné, a portrétů své matky přinesl i některá umělecká díla určená původně pro Rájec, Blansko nebo další objekty v držení rodu. Tak se zde například ocitl obraz Ludwiga Ferdinanda Schnorra von Carolsfeld *Mefisto se zjevuje Faustovi* [obr.

2], který v roce 1838 zaznamenává Arnošt Hawlik jako součást rájecké obrazárny<sup>3</sup> a který byl v novější době považován za ztracený.<sup>4</sup> Dle rubového štítku se jménem Karlovy starší sestry Marie Leopoldiny, provdané Bombelles, je celkem pravděpodobná domněnka, že starohrabě Karel získal tuto malbu teprve prostřednictvím své sestry, a to nejspíše až jako dědictví po její smrti v roce 1897. Z budkovských portrétů stojí za zmínku především podobizna Karlovy matky, kněžny Alžběty ze Salm-Reifferscheidtu, z ruky prvotřídního mnichovského portrétisty Franze von Lenbacha [obr. 3].<sup>5</sup> V sedmdesátých letech 19. století pobýval Lenbach, který tehdy stál na počátku své závratné umělecké kariéry, několik let ve Vídni a pracoval pro přední rakouské šlechtické a průmyslnické objednavatele, několikrát i pro rájeckou knížecí rodinu ze Salm-Reifferscheidtu. Obraz mohl být nedávno představen spolu s jiným Lenbachovým portrétem ze stejné doby, vynikající podobiznou asi čtyřletého starohraběte Karla,<sup>6</sup> na komorní výstavě věnované sběratelské činnosti tohoto rodu v Moravské galerii v Brně, v jejíž sbírkách se obě díla nacházejí.<sup>7</sup> Zmíněný portrét Alžběty ze Salm-Reifferscheidtu spolu s další její celofigurální podobiznou, recentně připisanou rovněž Lenbachovi,<sup>8</sup> sloužil zřejmě malíři jako příprava pro velký reprezentativní portrét kněžny, o jehož případné existenci však zatím nevíme nic bližšího. Stejně tak musíme zřejmě považovat za ztracenou i podobiznu malého starohraběte Karla, jejímž autorem byl jeden z nejvýznamnějších představitelů výtvarného umění druhé poloviny 19. století, švýcarský malíř Arnold Böcklin. V tomto případě však díky reprodukování ve starší literatuře známe alespoň podobu obrazu a jsme zhruba zpraveni o okolnostech jeho vzniku.<sup>9</sup> Böcklin žil a pracoval od roku 1874 ve Florencii, kde se seznámil s rodinou starohraběte Huga III. Karla ze Salm-Reifferscheidtu (1832–1890), jehož pobyt zde je doložen minimálně v období



*Obr. 1: Nádvoří zámku Budkov na dobové pohlednici, kolem 1930.*

1878–1879. Itálie byla již od raného novověku oblíbeným cílem poznávacích cest představitelů šlechty a rovněž v 19. století si Apeninský poloostrov udržel pozici hlavního cíle dlouhodobých a opakovaných pobytů členů předních aristokratických rodin, přestože postupně získávaly na oblibě i vzdálenější destinace, např. země Blízkého východu. Böcklinův florentský ateliér patřil v té době k živým pamětihodnostem města a byl hojně navštěvován uměnilovnými cestovateli. Jeho známost s rodinou ze Salm-Reifferscheidtu však zřejmě nebyla jen epizodní záležitostí. Můžeme spíše předpokládat dlouhodobější vzájemné přátelské styky, o nichž svědčí mimo jiné skutečnost, že se Böcklin právě jejich prostřednictvím seznámil s berlínským uměleckým obchodníkem Fritzem Gurlittem. Tento syn malíře a rodinného přítele Salm-Reifferscheidtů Louise Gurlitta se



Obr. 2: Ludwig Ferdinand Schnorr von Carolsfeld, *Mefisto se zjevuje Faustovi*, 1819, Státní zámek Jaroměřice nad Rokytnou (svoz Budkov), inv. č. JR 5939. Foto: Petr Tomášek.



Obr. 3: Franz von Lenbach, *Portrét Alžběty ze Salm-Reifferscheidtu, rozené z Liechtensteina*, 1875, Moravská galerie v Brně, inv. č. Z 2711. Foto: Gabriel Dvořák.

posléze stal Böcklinovým obchodním zástupcem a od roku 1880 pravidelně nabízel jeho obrazy širokému publiku v Berlíně a později i v Drážďanech. Setkání s ním přineslo tvůrci, který se do té doby často potýkal s existenčními problémy, finanční nezávislost a umělecký úspěch.<sup>10</sup> Výrazem přátelského vztahu malíře a šlechtické rodiny bylo také zhotovení portrétu tehdy osmiletého starohraběte Karla, který můžeme považovat za jeden z nejzajímavějších Böcklinových portrétů vůbec [obr. 4]. Polopostava malého starohraběte je na něm zobrazena téměř frontálně, pouze v mírném natočení, před starou rozpraskanou zdí, porostlou vpravo nahoře drobnou vegetací, nad kterou se zvedá již pouze nebe. Zajímavá dürerovská stylizace chlapčova účesu a oblečení včetně tenké dýky v jeho levici nebyla zcela umělcovou licencí, nýbrž výrazem dobové módní záliby v renesančním

umění a kultuře, což lze doložit i na fotografiích malého starohraběte, pořízených přibližně ve stejné době a dochovaných v rodinném archivu.<sup>11</sup> Hned v následujícím roce na jaře byl obraz nejspíš představen pod názvem *Portrét chlapce* (*Porträt eines Knaben*) na vídeňské výroční výstavě.<sup>12</sup> Podle tradice ho však rodina nepovažovala za příliš zdařilý, a byl proto nejdříve věnován rodinnému lékaři a příteli Kamilu Ledererovi, který jej však snad ještě na konci osmdesátých let 19. století rodině opět vrátil. Po vzniku Československé republiky a po provedení pozemkové reformy, která zbavila velkostatkáře značné části jejich pozemkového majetku, se starohrabě Karel ze Salm-Reifferscheidtu již jako majitel panství Budkov pokusil řešit svízelnou finanční situaci mj. prodejem Böcklinova obrazu, který nabídl v roce 1921 nejprve neúspěšně veřejné umělecké sbírce v Basile-

ji a potom snad na doporučení tamního konzervátora také galerii v Lipsku.<sup>13</sup> Podle všeho nebyl prodej nakonec realizován a do poloviny čtyřicátých let 20. století se obraz snad ještě nacházel v majetku rodiny.

Christian ze Salm-Reifferscheidtu, syn starohraběte Karla a jeho manželky Alžběty (1878–1939) z královodvorské větve Fürstenbergů, se narodil ve Vídni 2. dubna 1906.<sup>14</sup> Jeho zájem o výtvarné umění, který ho nakonec dovedl na dráhu profesionálního historika umění, mohl vycházet z rodových mecenášských a sběratelských tradic obou rodičů. K dějinám umění a také ke sběratelství ho však dovedla nejspíš jeho matka, žena mnoha kulturních zájmů, mj. diletuující malířka a sama vášnivá sběratelka, která shromáždila pozoruhodnou sbírku uměleckého řemesla. O její podobě nás informuje dochovaný inventář, obsahující položky jako staré hodiny, sklo, porcelán, stříbrné a zlaté předměty, příbory, emaily a také dvanáct miniatur. Vedle toho vlastnila Alžběta ze Salm-Reifferscheidtu také numismatickou a nejspíš i filatelistickou kolekci.<sup>15</sup> Její sběratelské činnosti se týká značná část dochované korespondence, již vedla s řadou uměleckých obchodů. Z vídeňských to byly např. Artaria & Co., Reinhold Entzmann & Sohn, Glückselig, Wilhelm Hernfeld, D. Kallai, E. Kellner a Albert Werner, z dalších pak L. Bernheimer a Dr. Eugen Merzbacher Nachfolge z Mnichova, Gebrüder Colli z Innsbrucku, Karl Ernst Henrici a Fritz Gurlitt z Berlína nebo známý norimberský obchodník Ludwig Helbing. Vedle toho si o předmětu svého zájmu dopisovala se soukromými osobami, zde se většinou jedná o nabídky nejružnějších uměleckých a uměleckořemeslných předmětů.<sup>16</sup> Na její sběratelské snažení pak plynule navázal mladý starohrabě Christian ze Salm-Reifferscheidtu, který se navíc zřejmě již v mládí nadchl pro dějiny umění.<sup>17</sup> Ovšem když se po absolvování střední školy rozhodovalo o Christianově dalším studiu, měl jeho praktický a v té



Obr. 4: Arnold Böcklin, *Podobizna chlapce* (starohrabě Karel ze Salm-Reifferscheidtu), 1879. *Repro: Heinrich Alfred Schmid, Arnold Böcklin: Eine Auswahl der hervorragendsten Werke des Künstlers in Photogravüre III, München 1897, obr. 22.*

době již vážně nemocný otec jasno. Vzhledem k tíživé hospodářské situaci velkostatku po provedené pozemkové reformě považoval jedině ekonomické vzdělání za smysluplnou přípravu na nejistou budoucnost. Proto starohrabě Christian v roce 1926 nastoupil na zemědělskou vysokou školu v Hohenheimu u Stuttgartu, která se od svého vzniku v 19. století specializovala na ekonomickou správu velkostatků.<sup>18</sup> Ihned po otcově smrti se ale rozhodl změnit nejen studijní ústav, ale i obor a zapsal se na vídeňskou univerzitu ke studiu dějin umění. Zde studoval v letech 1927–1931 a u profesora Josefa Strzygowské-

ho připravoval rigorózní práci o moravských románských rotundách. Hospodářská krize přelomu dvacátých a třicátých let jej však zřejmě připoutala k řízení velkostatku natolik, že studia ve Vídni nakonec nedokončil, přestože podle korespondence na tématu své disertace nadále pracoval.<sup>19</sup>

Přerušení studií dějin umění však pro starohraběte Christiana ze Salm-Reifferscheidtu rozhodně neznamenal konec zájmu o tento obor. Již v roce 1931 žádá sekčního šéfa ministerstva školství a národní osvěty Zdeňka Wirtha o místo koordinátora Soupisu památek uměleckých a historických pro politický okres Moravské Budějovice a jako svoji kvalifikaci uvádí téměř dokončená studia historie umění.<sup>20</sup> Z následné reakce Státního památkového úřadu pro Moravu a Slezsko v Brně lze vyčíst, že toto pověření získal, neboť je mu „*pro účely soupisné*“ zaslána dokumentace k moravskobudějovickému okresu.<sup>21</sup> Z přirozené autority, které se díky vídeňskému studiu, odbornému zájmu a v neposlední řadě také zřejmě díky svému sociálnímu postavení na jižní Moravě těšil, pramenily další víceméně čestné funkce, jako např. členství ve výboru pro zřízení okresního muzea v Jemnici v roce 1931<sup>22</sup> nebo nejdůležitější z nich, funkce konzervátora pro památky historické. Konzervátoři byli významnou součástí organizačních struktur státní památkové péče, zděděnou po rakousko-uherské monarchii. Dohlíželi na památkový fond svěřeného území a upozorňovali na možná ohrožení nejvýznamnějších památek. Vedle toho měli spolupracovat na soupisových dílech a napomáhat komunikaci památkového úřadu s místními subjekty. Protože se však jednalo vlastně o čestnou, tudíž nehonoranou funkci, závisela činnost jednotlivých konzervátorů na jejich osobním nasazení a časových možnostech, jaké jim poskytovalo hlavní zaměstnání. Christian ze Salm-Reifferscheidtu byl již nejspíše od ledna 1935 veden mezi konzervátory, v archivu Národního památkového ústa-

vu v Brně se ale dochovalo až jeho jmenování konzervátorem památek historických pro politický okres moravskokrumlovský ze dne 13. prosince 1935. Na seznamech konzervátorů působí starohrabě díky své profesi velkostatkáře jako určitá rarita, neboť většinou tuto funkci zastávali v jednotlivých okresech příslušníci místní inteligence, např. středoškolsí profesoři, úředníci nebo kněží. Jak aktivně si v této pozici počínal, můžeme jen odhadovat. Na sklonku roku 1937 se zúčastnil sjezdu konzervátorů v Brně, od roku 1938 byl veden jako konzervátor pro politický okres Dačice a na seznamu konzervátorů figuroval ještě v roce 1943, kdy již údajně sloužil jako voják wehrmachtu.<sup>23</sup>

Kromě působení v památkové péči publikoval starohrabě Christian ze Salm-Reifferscheidtu ve stejné době, tj. ve třicátých letech 20. století, také několik článků<sup>24</sup> a udržoval písemné kontakty s některými kolegy v oboru. Zajímavý je především zlomek původně snad rozsáhlejší přátelské korespondence s výtvarným kritikem, spisovatelem a publicistou Františkem Kovárnou, který mu vedle soukromých sdělení posílal také zprávy ze zákulisí pražského uměleckohistorického prostředí, i když se v dochovaných listech jedná pouze o marginálie.<sup>25</sup> Na základě dvou dopisů Bernarda Berensona z let 1936 a 1938 můžeme uvažovat i o blízkém vztahu Christiana ze Salm-Reifferscheidtu k tomuto přednímu odborníkovi na italské renesanční malířství. Z důvěrného tónu lze usuzovat, že starohrabě býval častěji hostem v Berensonově florentské Ville I Tatti a nepatřil pouze k zástupu mnoha dalších, více méně náhodných návštěvníků. Pozoruhodný je zvláště druhý dopis, ve kterém Berenson dává průchod svým obavám z nástupu nacistického barbarismu v Evropě.<sup>26</sup> Ze třicátých let máme také doložené členství starohraběte v několika odborných a uměleckých spolcích, např. Gesellschaft zur Förderung moderner Kunst in Wien (od roku 1930) nebo Deut-



scher Verein für Kunstwissenschaft (od roku 1937). Stal se také podporovatelem spolku Mährischer Kunstverein v Brně s ročním příspěvkem 200 Kč a ze svého majetku zapůjčil předměty na výstavu *Keramik, Plastik und Teppiche aus mährischen Privatbesitz*, pořádanou spolkem na jaře roku 1938.<sup>27</sup> V korespondenci je výslovně zmíněna dřevěná plastika „*Madonna Mitte XVIII, ober-österreichisch*“. Domnívám se, že s největší pravděpodobností se jedná o dodnes dochovanou sošku z ruky sochaře Josefa Leonarda Webera [obr. 5].<sup>28</sup> Ještě dříve však Christian ze Salm-Reifferscheidtu podpořil zápůjčkou ze své sbírky také přelomovou výstavu gotického umění na Moravě a ve Slezsku, kterou odborně připravil mladý historik umění Albert Kutal a která se konala v Zemském muzeu v Brně na přelomu let 1935 a 1936. Výstava se mohla uskutečnit v takovém rozsahu – katalog obsahuje 135 položek – i díky velkorysé podpoře soukromých sběratelů, mezi kterými byla řada šlechticů. Starohrabě Christian na tuto výstavu zapůjčil dvojici gotických soch, *Madonu z Morašic* a sochu *Krista Vítězného ze Slavíkovice*.<sup>29</sup> Po skončení výstavy pak nechal obě sochy zrestaurovat akademickým malířem Janem Böhmem, který tehdy pracoval pro Zemské muzeum jako externí restaurátor.<sup>30</sup> Stejným způsobem se na restaurování rozměrné gotické epitafní desky s námětem *Bičování Krista* domluvil i hrabě Antonín Magnis ze Strážnice.<sup>31</sup> Protože však v jeho případě došlo k prodlení a téměř rok po skončení výstavy nebyly práce na obraze ani zahájeny, obrátil se 2. ledna 1937 dopisem na starohraběte Christiana ze Salm-Reifferscheidtu, kterého označuje jako „*vlivnou osobu*“, a žádal ho, aby se o restaurátorské práce zasadil.<sup>32</sup>

Prostřednictvím vylíčení podpory dvou významných brněnských výstavních projektů třicátých let se dostáváme k hlavnímu předmětu našeho zájmu, k osobnosti starohraběte Christiana ze Salm-Reifferscheidtu jako sběratele. Doklady jeho činnosti na tomto poli

nalezneme v písemné pozůstalosti starohraběte podobně jako v případě jeho matky Alžběty. Na rozdíl od ní se ale Christian zajímal zejména o volné umění, sochařství a malířství. Již z roku 1926 máme dochovanou zprávu, byť nepřímou, o zisku několika obrazů. To když Hermann Ritschl, emeritní první restaurátor Uměleckohistorického muzea ve Vídni, informuje v dopise z 30. března Alžbětu ze Salm-Reifferscheidtu o probíhajícím restaurování malého obrazu *Bičování Krista* a píše, že jeho získáním „*mladý pan starohrabě učinil dobrou akvizici, neboť tento se po sejmutí zcela tmavých a velice hrubých přemaleb ukázal jako dobrá práce italského malíře (snad Correggiovy školy)*“. V témže listu se malíř zmiňuje o plánovaném restaurování většího a rozsáhleji poškozeného obrazu *Klanění tří králů* (benátský malíř kolem 1700, následovník Paola Veronese) a další malby s námětem sv. Jeronýma. Jako akvizice Christiana ze Salm-Reifferscheidtu je explicitně zmíněn pouze první obraz, můžeme ale předpokládat, že všechny tři mohly být získány najednou a že se vzhledem k jejich špatnému stavu mohlo jednat o cenově výhodnou koupi. Zda byly nakonec restaurovány všechny, zůstává otázkou. Ve druhém dochovaném dopise z 18. července téhož roku Ritschl pouze prosí starohrabětku o zaslání částky 100 šilinků za opravu obrazu *Posmívání Kristu*, který si předtím osobně vyzvedla 5. května v jeho ateliéru.<sup>33</sup> Že se jedná o dílo dříve uvedené jako *Bičování Krista*, je nasnadě, restaurátor si zřejmě námět po delší době již přesně nepamatoval. Z trojice obrazů zmiňovaných Ritschlem můžeme zatím dva hypoteticky ztotožnit s dochovanými díly, jednak *Bičování Krista*<sup>34</sup> a jednak malbu s postavou sv. Jeronýma.<sup>35</sup> U dalších zpráv dokumentujících sběratelskou činnost starohraběte však bohužel zatím nejsme schopni provést identifikaci s dochovanými předměty ani v hypotetické rovině.

Z let 1930–1931 pochází trojice dopisů, které psal starohraběti Christianu ze Salm-Reifferscheidtu Gustav Nebehay z Berlína



Obr. 5: Josef Leonard Weber, *Madona s dítětem*, třicátá léta 18. století, Moravská galerie v Brně, inv. č. Z 2714. Foto: Andrea Velnerová.

a které se týkají nabídky miniatur ze sbírky zesnulého podnikatele dr. Alberta Figdora (†1927). Tento významný vídeňský sběratel se zaměřením na užité umění, převážně středověké, vlastnil i konvolut středověkých a raně novověkých sochařských a malířských děl a jako určitý doplněk také rozsáhlou sbírku miniatur převážně ve Vídni působících autorů ze závěru baroka a první poloviny 19. století. Miniatury ze sbírky Figdor byly ve výběru publikovány v roce 1923.<sup>36</sup> Zatímco větší část sbírky byla po smrti majitele dražena za velkého zájmu soukromých sběratelů, institucí a dobových médií na exkluzivních

aukcích ve Vídni a v Berlíně,<sup>37</sup> sbírka miniatur byla zřejmě rozprodávána postupně. V dopise ze 3. února 1931 Nebehay, který byl pověřen zprostředkováním prodeje celé sbírky poté, co si rakouský stát vymínil zvláštním zákonem předkupní právo k její části, vybízí starohraběte k osobní návštěvě v jeho soukromém bytě ve Vídni, kde si bude moct nejen prohlédnout miniatury, o které se zajímá, ale i další, které by přicházely v úvahu. Zdá se, že starohrabě chtěl získat především tři miniatury s portréty členů rodiny ze Salm-Reifferscheidtu.<sup>38</sup> Jestli se mu to nakonec podařilo a o které miniatury se konkrétně jednalo, zatím nevíme. Možná mezi nimi byla i *Podobizna kněžny Pauline ze Salm-Reifferscheidtu*, kterou namaloval pozdější ředitel vídeňské Akademie Friedrich Heinrich Füger v roce 1786 a která patřila k nejdůležitějším předmětům této části sbírky.<sup>39</sup> Přibližně ve stejné době, kdy uvažoval o nákupu miniatur, pokoušel se zároveň některá umělecká díla prodat, což mohlo souviset s neutěšenou ekonomickou situací rodiny v době hospodářské krize.<sup>40</sup> Obrazárně Společnosti vlasteneckých přátel umění v Praze např. nabídl v dopise z 1. září 1930 blíže neurčenou, zřejmě gotickou sochu. Tehdejší ředitel obrazárny Vincenc Kramář mu obratem odpověděl, že o nákupu by mohli uvažovat pouze v případě výrazného snížení ceny, neboť skulptura se mu na základě zaslané fotografie nezdá příliš kvalitní a také povrchová úprava nebude zřejmě původní.<sup>41</sup>

Větší množství nabídek na zakoupení uměleckých děl pochází z druhé poloviny třicátých let 20. století, kdy se zřejmě již hospodářská situace velkostatku stabilizovala a zájem starohraběte Christiana ze Salm-Reifferscheidtu o výtvarné umění vešel v obecnou známost. Zároveň je to doba, kdy blížící se hrozba nacionálního socialismu a válečného konfliktu rozpochovala mj. také trh s uměním. Tyto nabídky můžeme v zásadě rozdělit jednak na seriózní nabídky umělec-

kých obchodů nebo jednotlivců a jednak na příležitostné nabídky od lidí ve věci umění nepříliš zběhlých, ať už se jedná o majitele, nebo nejrůznější překupníky. Z první skupiny můžeme uvést několik příkladů, třeba nabídku vrchního komisaře politické správy v Brně a zemského školského rady Karla Mornsteina z 29. prosince 1936, jenž podle svých slov kdysi sbíral dřevěné skulptury a dosud vlastní „dobrou středověkou dřevěnou figuru sv. Urbana“. Ta byla předtím umístěna v jednom kostelíku v okolí Znojma, jenž byl pod správou kláštera v Louce.<sup>42</sup> Vídeňská galerie Neumann & Salzer zase 1. června 1938 starohraběti dopisem oznamuje, že majitel obrazu Franze Sigrista *Poslední večere*, který starohrabě viděl ten den u nich v obchodě a měl o něj velký zájem, je ochoten jít s cenou na 330 říšských marek.<sup>43</sup> Christian ze Salm-Reifferscheidtu obraz nakonec nejspíš nekoupil, získal ale jiné dílo tohoto barokního malíře, a sice menší plátno s námětem sv. Blažeje se skupinou prosebníků.<sup>44</sup> Podrobnosti této akvizice však bohužel neznáme. Shodou okolností ve stejný den, tedy 1. června 1938, informuje starohraběte Viktor Oppenheimer, znalec a sběratel převážně orientálního umění, organizátor uměleckého života v Brně a sám aktivní umělec-medailér, o provenienci blíže nespecifikovaného Kremser-Schmidtova obrazu, který nabízí pan továrník Müller, a zároveň o nabídce Hamiltonova loveckého zátiší větších rozměrů (120 x 160 cm), jež je k mání za výhodnou cenu proto, že se jeho majitel stěhuje.<sup>45</sup> Z nabídek druhého typu můžeme třeba zmínit Františka Dostála ze Znojma, zřejmě překupníka, který starohraběti nabízel dvě barokní sochy andělů a dva blíže nespecifikované obrazy. V dopise z 29. srpna 1938 si stěžuje, že kvůli rezervaci nabízených předmětů pro pana starohraběte mu nyní „zůstaly na krku“, a přestože na tom nevydělá, prodá mu je všechny čtyři za 1.800 Kč, jen aby se jich zbavil. Tento poněkud nekorektně roz-



Obr. 6: Charles Parrocel, *Sedící žena – studie*, první polovina 18. století, kresba rudkou, papír, 208 x 150 mm, Moravská galerie v Brně, inv. č. SDK 421. Foto: Petr Tomášek.

hořčený lístek vyvolal okamžitou písemnou reakci, ve které starohrabě označil požadovanou cenu za příliš vysokou, a i v případě, že by byla poloviční, nemá dostatek nadbytečných peněz ke koupi takových věcí. Obrazy má Dostál podle starohraběte každopádně vrátit zpět (majitelům?), o sochách andělů se ale mohou ještě bavit.<sup>46</sup> Některé nabídky působí až konspirativně, když starohrabě např. dostal v únoru 1939 zprávu od Jaroslava Vrbackého z Brna, že v soukromém majetku u Tišnova se nabízí socha madony asi 120 cm vysoká, a pokud chce, může se obrátit na pana Proseckého, který mu dá přesnou adresu a bude ho doprovázet. Starohrabě obřetem píše onomu Proseckému, že má o sochu eminentní zájem a chce, aby mu ji rezervo-

vali, dokud ji nebude moct zhlédnout. Nejlepší ale bude, když mu nejdřív obstará fotografie, třeba sochu bude moct zakoupit jen podle nich.<sup>47</sup> Je otázkou, zda se nejednalo o nabídku předmětu z židovského majetku, tak jako v následujícím případě, kdy temnou atmosféru doby krátce po zřízení Protektorátu Čechy a Morava ilustruje zpráva Antona Bulanta z Jihlavy. Ten nejspíš starohraběti častěji zprostředkovával nákupy uměleckých předmětů a v dopise z 18. března 1939 ho informuje, že fotografie skříně, jež měl pro něj pořídit, bohužel nevyšly a budou se muset udělat znovu. A připojuje: „[...] protože ale dotčení jsou židé a v dnešní situaci je nebezpečné židy navštěvovat, budu nějaký čas vyčkávat.“<sup>48</sup>

Na základě představených písemných dokladů a dochovaných uměleckých fondů budkovské provenience lze přibližně rekonstruovat sběratelský profil starohraběte Christiana ze Salm-Reifferscheidtu. Jak už bylo řečeno, archivní zprávy se jen v několika málo případech vztahují k dochovaným uměleckým předmětům, proto nám většinou mohou posloužit jen jako ilustrace možných způsobů narůstání sbírky. Ta dnes obsahuje jak díla staršího rodinného původu, která však nejsme schopni při absenci podrobného inventáře jednoznačně oddělit od novějších akvizic, tak předměty prokazatelně získané až ve dvacátých a převážně ve třicátých letech 20. století. Po počátečním tápaní, reprezentovaném již zmiňovanou a nejspíš ojedinelou akvizicí italských (nebo italizujících) obrazů kolem roku 1926, se postupně vyprofilovalo několik hlavních okruhů zájmu starohraběte Christiana. Necháme-li stranou oblast uměleckého řemesla a archivně doloženou snahu o získání miniatur ze sbírky Figdor, která však byla spíše motivována tím, že se jednalo o rodové památky, je zde patrná určitá záliba v barokním malířství a sochařství se zaměřením na středoevropské prostředí, přičemž většina dochovaných děl má charakter příprav-

né práce, bozzetta nebo modella. To mohlo být způsobeno jednak osobní preferencí starohraběte, jednak stálým nedostatkem volných finančních prostředků, neumožňujícím mu velkorysejší nákupy. Vedle akvizice méně nákladných sochařských a malířských návrhů se mohl Christian ze Salm-Reifferscheidtu sběratelsky realizovat rovněž v oblasti kresby a grafiky, kde bylo možné získat pozoruhodná umělecká díla s vynaložením řádově mnohem nižších finančních prostředků než v případě malířství a sochařství. Původní budkovská sbírka proto obsahuje množství prací na papíře, z nichž si největší pozornost zaslouží částečně již publikovaný soubor staré kresby se zastoupením autorů jako Pietro Antonio Novelli<sup>49</sup>, Charles Parrocel [obr. 6] nebo Johann Elias Ridinger, ale i konvolut grafiky a kresby 19. století.

Nejdůležitější místo v nepřilíš rozsáhlé umělecké sbírce starohraběte Christiana ze Salm-Reifferscheidtu ovšem zaujímaly práce středověkého sochařství. Zájem o tuto oblast umění mohl jednak vycházet z jeho památkářské praxe, kdy při soupisových pracích narážel na některá středověká výtvarná díla in situ, jednak bezpochyby pramenil v dobovém zájmu o medievalistiku. Nesmíme zapomenout na skutečnost, že i v rámci svého studia se zabýval středověkou architekturou. Zápůjčkami se také podílel na jednom z nejvýznamnějších výstavních podniků meziválečného Československa, na zmiňované výstavě gotického umění na Moravě a ve Slezsku v Zemském muzeu v Brně (1935–1936). Atmosféra příprav výstavy, její konání a dobové ohlasy mohly také sehrát určitou roli v prohloubení jeho zájmu o uvedenou oblast dějin umění. Vzhledem k tomu, že obě sochy z majetku Christiana ze Salm-Reifferscheidtu, které byly v Brně vystavené, pocházely dle uvedené provenience z budkovského panství (Slavíkovice, Morašice), můžeme předpokládat, že právě odtud a z širšího okolí pochází část umělec-

kých předmětů jeho sbírky. Konstatovat pouze na základě uvedených skutečností moravský původ i u dalších dochovaných artefaktů budkovské sbírky však jednoduše není možné, jak si můžeme doložit na příkladu sochy *Krista Vítězného*, jejíž vznik byl v minulosti kladen na jižní Moravu [obr. 7].<sup>50</sup> Jedná se totiž o umělecké dílo, které bylo původně součástí soukromé sbírky Carla Roettgena v německém Bonnu a spolu s ní bylo po smrti majitele draženo v aukční síni Lempertz v Kolíně nad Rýnem v roce 1912. Tato provenience podle mne téměř vylučuje možnost vzniku sochy na Moravě, zvláště když ji Roettgen podle katalogových údajů získal v Norimberku, a je možné se spíše přiklonit k jejímu zasazení do oblasti Švábska [obr. 8].<sup>51</sup> Bohužel ani v tomto případě zatím neznáme cestu, jakou se předmět do Budkova dostal. Na přelomu třicátých a čtyřicátých let již budkovská sbírka vzbuzovala určitou pozornost, jak vysvítá např. ze zprávy, která byla o Budkově publikována roku 1940 v jednom brněnském týdeníku. V ní se mj. praví: „Kromě spanilé krásy svého nádvoří se však budkovský zámeček může pochlubit ještě něčím, co nemá žádný jiný zámek na Moravě. V zámku je totiž vzácná sbírka původních gotických soch a sošek Krista, Panny Marie a světců. Tyto cenné památky shromáždil nynější majitel zámku starohrabě Salm, který je ctitelem starého umění. Sošky byly většinou získány z různých zapomenutých míst jihozápadní Moravy [...]. Některé [...] byly před lety vystaveny v Zemském museu v Brně na známé výstavě gotického umění, která se po tři měsíce těšila nejživějšímu zájmu veřejnosti i odborníků.“<sup>52</sup> Citovaný text, který nejspíš vznikl pod bezprostředním dojmem z návštěvy Budkova, dokládá, že sbírka v této době tvořila již jistý celek, byla nějakým způsobem instalována a navíc přístupná veřejnosti.

Přestože na konci třicátých let sběratelská činnost starohraběte Christiana ze Salm-Reiferscheidtu dle dochovaných dokladů kulminovala, nadcházející historické události měly

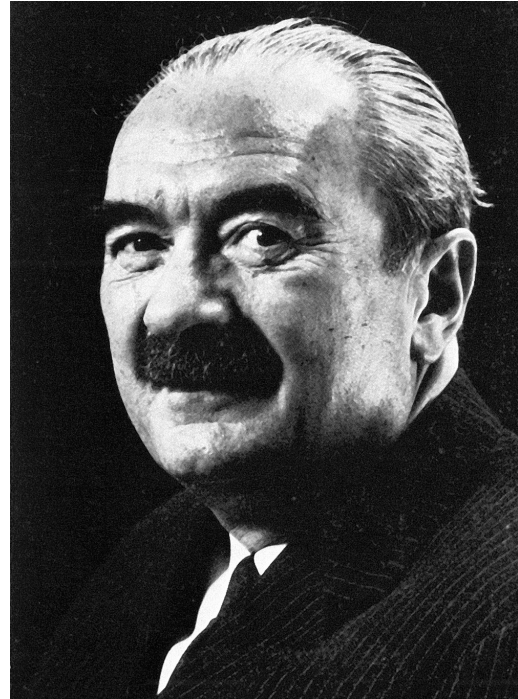


Obr. 7: Švábský sochař, *Kristus Vítězný*, konec 15. století, Moravská galerie v Brně, inv. č. Z 2707.  
Foto: Libor Teplý.

osudově zasáhnout jak do života starohraběte, tak do výsledků jeho kolektorství. Starohrabě Christian, který se celkem přirozeně hlásil k německé národnosti,<sup>53</sup> byl v roce 1942 (podle jiných zdrojů až v roce 1944) v rámci nové mobilizace sil, neboť válečný konflikt se pro Německo nevyvíjel příliš slibně, odveden k armádě. Díky dobrým jazykovým schopnostem sloužil jako tlumočnick ve Francii a v roce 1945 skončil svoji válečnou anabázi v americkém zajetí. Po válce se z pochopitelných důvodů do Budkova již nevrátil a v roce 1946 se zcela bez prostředků uchýlil ke svému bratranci z matčiny strany, princovi Maxi z Fürstenbergu, který mu nabídl místo vedoucího knížecích uměleckých sbírek v Donaueschingen. Zároveň navázal na své předválečné snažení a v letech 1947–



Obr. 8: Švábský sochař, Kristus Vítězný, konec 15. století, historický snímek z doby kolem 1906–1908 zachycuje stav před několikerým restaurováním v průběhu 20. století. Foto: Bildarchiv Foto Marburg, [www.fotomarburg.de](http://www.fotomarburg.de).



Obr. 9: Christian ze Salm-Reifferscheidtu. Foto převzato z drobného tisku vydaného u příležitosti pohřbu starohraběte.

1950 dokončil studia dějin umění na univerzitě ve Freiburgu. Absolvoval u prof. Kurta Baucha disertační práci o Mistru z Meßkirchu a i nadále se odborně věnoval především německému středověkému umění, o čemž svědčí jeho poměrně rozsáhlá bibliografie.<sup>54</sup> Fürstenberské državy v oblasti Baar nabízely Christianu ze Salm-Reifferscheidtu navíc také široké uplatnění v oboru praktické památkové péče, jíž se věnoval již v meziválečném období. Po více jak desetiletém působení v Donaueschingen přesídlil v roce 1958 do Mnichova, kde pracoval jako hlavní konzervátor a odborník na staroněmeckou malbu v Bayerische Staatsgemäldesammlungen (Alte Pinakothek) a v letech 1966–1968, krátce před svým předčasným penzionováním, jako ředitel správy Staatliche Bayeri-

sche Schlösser, Gärten und See. Problematiku českého umění ovšem starohrabě Christian neopustil zcela ani v době svého nuceného pobytu v Německu. Jako předseda spolku Adalberta Stiftera (Adalbert-Stifter-Verein), který sdružoval zájemce o českou a moravskou kulturu především z řad německých vyhnanců z Československa, se podílel na organizaci výstav a dalších projektů o dějinách českých zemí, z nichž můžeme jmenovat alespoň výstavu *Barockmaler in Böhmen*, konanou v roce 1961 v Mnichově, Kolíně nad Rýnem a Norimberku, a katalog k ní.<sup>55</sup> Nejvýznamnějším počinem na tomto poli je jeho podíl na rozsáhlém projektu pětisvazkových dějin výtvarného umění v Čechách, plánovaném v okruhu historiků umění z bývalé pražské německé univerzity. Christian ze

Salm-Reifferscheidtu se jmenovitě podílel na svazku věnovanému gotickému umění, který vyšel v Mnichově v roce 1969.<sup>56</sup>

Když starohrabě Christian ze Salm-Reifferscheidtu 25. dubna 1973 náhle zemřel u příbuzných na zámku Dyck u Neussu na srdeční infarkt, pravděpodobně málokdo v tehdejší socialistickém Československu jeho úmrtí zaznamenal. Přesto si troufám tvrdit, že tím český dějepis umění ztratil významného představitele oboru, který však bohužel nedostal příležitost rozvinout svoji činnost v domácích podmínkách a téměř celý profesní život strávil v exilu, jakkoli tento exil po odborné stránce vlastně znamenal pozitivní příležitost. Z dodnes živých vzpomínek pamětníků, torza archivních dokladů a pozůstatků sběra-

telské činnosti můžeme jen částečně rekonstruovat zajímavou osobnost starohraběte, kterému ztráta rodinného majetku po roce 1945 paradoxně uvolnila ruce, aby se mohl věnovat svým největším zálibám, totiž hudbě a především výtvarnému umění. Hudbě jako jeden ze spoluorganizátorů festivalu soudobé progresivní hudby *Musiktage* v Donaueschingen, výtvarnému umění pak ve svém profesním i spolkovém životě, přičemž jméno starohraběte Christiana ze Salm-Reifferscheidtu je nejen v mnichovském kulturním prostředí dodnes pojmem.<sup>57</sup> Doufám, že se v dohledné době dočká přirozeného zařazení do dějin kultury a vědy také v českých zemích, které nikdy nepřestal považovat za svůj skutečný domov.

#### COLLECTOR, HISTORIAN OF ART AND NOBLE CHRISTIAN OF SALM-REIFFERSCHIEDT (PETR TOMÁŠEK) – SUMMARY

Collector activities of the side branch of Salm-Reifferscheidt Family whose seat was at the Castle of Budkov near Jemnice have stood in the shadow of interest in the cultural and benefactor activities of the main branch of the family in Rájec nad Svitavou. It is also a result of the fact that, unlike the picture gallery of Rájec, the collection of Budkov ceased to exist after the confiscation in 1945 and its remnants have been preserved in several other places, especially transferred to the Castle of Jaroměřice nad Rokytnou and to the Moravian Gallery in Brno.

The estate of Budkov was inherited by 1908 Count Karl (1871–1927), the younger brother of Duke Hugo IV Leopold of Salm-Reifferscheidt, by which means the side branch of Budkov was created. Karl brought to Budkov portraits of himself and his mother and some other works of art, originally intended for Rájec, Blansko or other family estates. As to valuable portrait works, two portraits by excellent Munich portrait painter Franz von Lenbach were what is worth mentioning. On the other hand, the child portrait of Count Karl by Arnold Böcklin is probably lost, known as a contemporary reproduction only.

After Karl of Salm-Reifferscheidt died, Budkov was kept by his son, Count Christian of Salm-Reifferscheidt (1906–1973). It was probably his mother Elisabeth (born to the branch of the Fürstenbergs in Dvůr Králové nad Labem; 1878–1939) who brought him to art history and to collecting. Karl studied art history in Vienna under the tutorship of Josef Strzygowski in 1927–1931 but he did not finish his studies. In 1930s and early 1940s he worked as a conservator of historical monuments and invested limited sums of money available to building his collection at Budkov. It included numerous extraordinary works, e.g. Baroque paintings, sculptures and drawings. His noticeable collection of medieval sculpture probably used to be occasionally opened to public. He supported the exhibition of Moravian and Silesian Gothic

art in the Land Museum in Brno in 1935–1936 with a loan of *Madonna of Morašice* and *Christ the Victor of Slavíkovice*. Provenience of both the sculptures is Budkov surroundings, but it is not likely that the most of the collection items originated from this region, as another sculpture of *Christ the Victor*, originally thought to come from south Moravia, came from the Roettgen Collection in Bonn (Germany). The correspondence of Christian of Salm-Reifferscheidt, deposited in Moravian Land Archive (fond G 343) gives information on possible sources of new acquisitions of works to the Budkov Collection, on various art salesmen and private persons.

Christian of Salm-Reifferscheidt stated he was of German nationality and therefore was recruited for military service in 1942, served as a translator in France. After war he settled down in Germany and in 1946–1958 worked for his cousin Max of Fürstenberg who was a curator of Fürstenberg art collections in Donaueschingen. In 1947–1950 Christian completed his studies of art history at Freiburg University and later he devoted himself to research on German medieval art. From 1958 he worked as a head conservator of Alte Pinakothek in Munich and in 1966–1968, before he retired, as the director of administration of Staatliche Bayerische Schlösser, Gärten und See. As the chairman of Adalbert-Stifter-Verein in Munich, Count Christian supervised several exhibitions and publications on art history of Czech lands. He died at his relatives' Castle of Dyck near Neuss in 1973.

- 1 Lubomír Slavíček, Inventáře dvou obrazových sbírek 18. století na Moravě, *Vlastivědný věstník moravský* 30, 1978, s. 297–302. – Idem, *Státní zámek Rájec nad Svítavou: Katalog obrazárny*, Brno 1980. – Idem, Neue Quellen zur Österreichischen Malerei am Anfang des 19. Jahrhunderts, *Mitteilungen der Österreichischen Galerie* 24–25, 1980–1981, s. 161–201.
- 2 Část původního zařízení zámku, znárodněného v roce 1945, se nachází ve fondech Národního památkového ústavu, územního odborného pracoviště v Brně (především jako svoz na zámku Jaroměřice nad Rokytnou), část uměleckých předmětů byla převedena kolem roku 1950 do sbírek obrazárny Moravského muzea v Brně (dnes v Moravské galerii v Brně) a budkovská knihovna byla dle dobových zpráv převzata Zemskou a univerzitní knihovnou v Brně, přičemž její část zřejmě doplnila i knihovny dalších veřejných institucí.
- 3 Ernst Hawlík, *Zur Geschichte der Baukunst, der bildenden und zeichnenden Künste im Markgrafthume Mähren*, Brünn 1838, s. 73.
- 4 Slavíček, Neue Quellen (pozn. 1), s. 173, kat. č. 5. – Ludwig Ferdinand Schnorr von Carolsfeld, Mefisto se zjevuje Faustovi, 1819, olej, dřevo, 39 x 32,5 cm, signováno vpravo na knize „SL/[1819]“, StZ Jaroměřice nad Rokytnou (svoz Budkov), inv. č. JR 5939.
- 5 Franz von Lenbach, Portrét Alžběty ze Salm-Reifferscheidtu, rozené z Liechtensteina, 1875, olej, dřevo, 37,3 x 29,5 cm, signováno vpravo nahoře „Lenbach 1875“, Moravská galerie v Brně (dále MG), inv. č. Z 2711.
- 6 Franz von Lenbach, Podobizna chlapce (starohrabě Karel ze Salm-Reifferscheidtu), kolem 1875, olej, dřevo, 61 x 47 cm, MG, inv. č. SD 65. Obraz se do sbírek Obrazárny Zemského muzea v Brně (dnes MG) nedostal spolu s konvolutem předmětů z Budkova, nýbrž mezi lety 1948–1951 ze zatím neznámého soukromého majetku.
- 7 Sběratelé a mecenáši III: Salmové. Brno, MG, Místodržitelství palác, Kabinet, 7. 5.–17. 8. 2008 (bez katalogu).
- 8 Jitka Sedlářová, *Romantismus 19. století v evropském umění: Průvodce pro milovníka umění a historie. Stálá výstava obrazů a soch 19. století z depozitářů moravských zámků, hradů a muzeí, Státní zámek Lednice*, Brno 2007, s. 106, kat. č. 76.
- 9 Arnold Böcklin, Podobizna starohraběte Karla ze Salm-Reifferscheidtu, 1879, olej, dřevo, 72 x 52 cm, signováno vpravo v dolní třetině obrazu „A. B. 1879“. Heinrich Alfred Schmid, *Arnold Böcklin: Eine Auswahl der hervorragendsten Werke des Künstlers in Photographüre I–IV*, München 1892–1901; Bd. I, s. VII, kat. č. 168; Bd. III, obr. 22. – Rolf Andree, *Arnold Böcklin: Die Gemälde*, Basel – München 1977, s. 415, kat. č. 340.
- 10 Ibidem, s. 28.
- 11 Moravský zemský archiv (dále MZA) v Brně, fond G 343, inv. č. 1920.
- 12 Friedrich von Boetticher, *Malerwerke des neunzehnten Jahrhunderts* I/1, Dresden 1891, s. 109, č. 43.
- 13 MZA v Brně, fond G 343, inv. č. 17.
- 14 Biografické údaje čerpám z několika zdrojů, ne všechny informace však bylo možné ověřit nebo archiv-



- ně doložit. Kurt Martin, Christian Altgraf zu Salm†, *Kunstchronik* 26, 1973, č. 12, s. 409–410. – Doris Schmid, Ein christlicher Ritter: Zum Tod von Christian Altgraf Salm, *Mitteilungsblatt des Adalbert Stifter Vereins* 21, 1973, č. 5–6, nestr. – Elfriede Schulte-Battmann, Christian Altgraf zu Salm, 1906–1973, *Schriften des Vereins für Geschichte und Naturgeschichte der Baar* 30, 1974, s. 5–14. – Eadem, Christian Altgraf zu Salm-Reifferscheidt-Raitz, Kunsthistoriker, in: Bernd Otnad (ed.), *Badische Biographien, Neue Folge* 1, Stuttgart 1982, s. 232–234. – Johanna von Herzogenberg, Christian Altgraf Salm, in: Peter Becher – Sigrid Canz – Jozo Džambo (eds.), *50 Jahre Adalbert Stifter Verein: 1947–1997*, München 1998, s. 154–155. – Eadem, *Z mého života*, Ústí nad Labem 2002. – Lubomír Slavíček, Christian starohrabě Reifferscheidt (dosud nepublikované heslo pro připravovaný biografický slovník českých historiků umění).
- 15 MZA v Brně, fond G 343, inv. č. 263, 266.
- 16 MZA v Brně, fond G 343, inv. č. 1183–1238.
- 17 Už od roku 1926 si objednával literaturu o umění, zpočátku především o umění jihoslovanském a východním, mj. poptával u vídeňského knihkupectví Gerold & Co. také knihu svého pozdějšího učitele Josefa Strzygowského o stavebních památkách Arménie. V roce 1928 mu pak bylo např. dodáno kompletní vydání *Kirchliche Topographie von Mähren* Řehoře Wolného. MZA v Brně, fond G 343, inv. č. 1859, 1897.
- 18 Starohrabě Karel ze Salm-Reifferscheidtu se nikdy s průběhem československé pozemkové reformy nevyrovnal a až do své smrti vedl spory s úřady o rozsah zestátněných pozemků budkovského velkostatku, které v korespondenci označuje jako „ukradené“. V dopise synovi ze 14. listopadu 1926 se netají svými obavami o další vývoj situace – uvažuje dokonce o možné emigraci – a nabádá mladého starohraběte k pilnému studiu: „*Lerne nur recht fleissig, denn ich sehe täglich mehr wie schwer du es hier haben wirst. Mit einer landwirtschaftlichen Hochschule, die du absolvierst hast, kannst du, wenn alles schiefgeht, am leichtesten in den Kolonien oder Südamerika unterkommen. Wir wollen hoffen, dass es nicht so weit kommt, aber jedenfalls ist es auch ein Kapital, wenn du Hohenheim absolvierst u. dein Diplom im Sack hast.*“ MZA v Brně, fond G 343, inv. č. 1727.
- 19 V konceptu dopisu nejmenovanému olomouckému kanovníkovi z 8. prosince 1932, ve kterém starohrabě Christian Salm-Reifferscheidt prosí o doporučení, koho žádat o zpřístupnění fondu „Aedificia“ v knihovně olomoucké kapituly, uvádí: „*Ich arbeite naemlich an meiner Doktors-Dissertation ueber maehrische Rundkirchen und dazu ist es mir unerlaesslich diese Olmuetzer Dokumente kennen zu lernen.*“ MZA v Brně, fond G 343, inv. č. 1824, fol. 25–26. – Některé teze připravované práce zřejmě publikoval později v článku Christian Salm-Reifferscheidt, Die romanischen Rundkirchen Mährens mit besonderer Berücksichtigung ihrer Beziehungen zum Wehrbau, *Der Burgwart: Jahrbuch der Vereinigung zur Erhaltung deutschen Burgen* 37, 1936, s. 62–70.
- 20 Koncept dopisu z 20. května 1931 obsahuje toto zdůvodnění žádosti: „*Ich selbst bin fast fertig studierter Kunsthistoriker, musste aber das Studium unterbrechen und moechte nun die freie Zeit, die ich zuhause habe, dazu verwenden mich oberwaehnter Arbeit zu widmen. Da ich dieselbe bloss zu meinem Vergnuegen mache, so beanspruche ich keine irgendwie gearteten Honorare.*“ MZA v Brně, fond G 343, inv. č. 1824, fol. 27.
- 21 MZA v Brně, fond G 343, inv. č. 1831.
- 22 MZA v Brně, fond G 343, inv. č. 1835.
- 23 Národní památkový ústav, územní odborné pracoviště v Brně, Spisový archiv – starý, karton 21, složka K-c (Konzervátoři).
- 24 Salm-Reifferscheidt, Die romanischen Rundkirchen (pozn. 19). – Kristián Salm, Poznámky k objevům na kostele v Rouchovanech, *Od Horácka k Podýjí* 13, 1937, s. 57–58. – Christian Salm-Reifferscheidt, Vom Aufbau und Wesen einer südmährischen Scheune, *Deutschmährische Heimat* 24, 1938, č. 1–2, s. 19–22.
- 25 Jako např. hodnocení špatné finanční situace Alžběty Birnbaumové, jíž chtěl zřejmě Christian ze Salm-Reifferscheidtu pomoci, což mu ale Kovárna důrazně vymlouval s poukazem na neefektivnost takového kroku. MZA v Brně, fond G 343, inv. č. 1633.
- 26 MZA v Brně, fond G 343, inv. č. 1530, 1823, fol. 120–121.
- 27 MZA v Brně, fond G 343, inv. č. 1825. – Základní informace o výstavě spolu s jejími dobovými ohlasy shrnuje Lubomír Slavíček, „*Sobě, umění, přátelům*“. *Kapitoly z dějin sběratelství v Čechách a na Moravě 1650–1939*, Brno 2007, s. 220, 312, pozn. 72.
- 28 Miloš Stehlík, in: Jíří Kroupa (ed.), *V zrcadle stínů. Morava v době baroka 1670–1790*, kat. výst., Rennes 2003, s. 169, kat. č. 45.
- 29 Albert Kotal – Jaroslav Helfert, *Výstava gotického umění na Moravě a ve Slezsku*, kat. výst., Brno 1935, s. 9, kat. č. 22; s. 19, kat. č. 133. – Kaliopi Chamonikola (ed.), *Od gotiky k renesanci. Výtvarná kultura Moravy a Slezska 1400–1550*, II, kat. výst., Brno 1999, s. 284–285, kat. č. 133; s. 433–434, kat. č. 219.
- 30 Restaurování se tehdy zřejmě omezilo na zajištění uvolněné polychromie a odstranění nepůvodních (?) doplňků. MZA v Brně, fond G 343, inv. č. 1897, fol. 42–44.
- 31 Norimberský (?) malíř, Bičování Krista, 1431, dřevo (jedle), 235 x 172 cm, MG, inv. č. A 1720.
- 32 Takto popisuje hrabě Magnis situaci kolem restaurování epitafu: „*Ich war einige Male im Museum und habe dort blos konstatieren können, daß noch gar nichts*

- geschehen ist. Das Bild steht in einer Ecke und es kimmert sich kein Mensch darum. Nun ist mir gesagt worden, daß Du eine einflußreiche Persönlichkeit bist und wollte ich Dich bitten, vielleicht gelegentlich einmal nach dem Bilde zu schauen und Deinen Einfluß dahin geltend zu machen, daß es überhaupt repariert wird.*“ MZA v Brně, fond G 343, inv. č. 1823, fol. 48. – Iniciativa starohraběte Christiana ze Salm-Reifferscheidtu byla zřejmě úspěšná, neboť již 27. ledna 1937 mu píše ředitel strážnického velkostatku Max Hrdliczka, že se hrabě Magnis a restaurátor Böhm dohodli na ceně zákroku, která činila 4.000 Kč, a že hrabě děkuje za laskavou intervenci v této záležitosti. MZA v Brně, fond G 343, inv. č. 1664, fol. 4.
- 33 MZA v Brně, fond G 343, inv. č. 1170.
- 34 StZ Jaroměřice nad Rokytnou (svoz Budkov), inv. č. JR 3100.
- 35 StZ Jaroměřice nad Rokytnou (svoz Budkov), inv. č. JR 6725.
- 36 Bruno Grimschitz, *Alt-Wiener Miniaturen der Sammlung Figdor-Walz / Wien*, Wien 1923.
- 37 Otto von Falke, *Die Sammlung Dr. Albert Figdor, Wien I*, kat. aukce, Wien – Berlin 1930.
- 38 MZA v Brně, fond G 343, inv. č. 1841.
- 39 Grimschitz (pozn. 36), s. 13, kat. č. 2.
- 40 Ve stejné době se připravovala aukce zařízení vídeňského paláce starohraběte Ericha ze Salm-Reifferscheidtu, která měla alespoň zčásti pokrýt dluhy jeho majitele a která proběhla ve dnech 6.–8. listopadu 1930 přímo v budově paláce na Mentergasse 11, organizována Dorotheem. Je pozoruhodné, že se starohrabě Christian nepokusil získat alespoň malou část uměleckých předmětů z této aukce, i když zde byl dražen např. konvolut 43 akvarelových podobizen členů rodiny Salm-Reifferscheidt od J. Zumsandeho, F. Müllera a dalších autorů. *Versteigerung eines Grossteiles der Einrichtung des Erich Altgraf Salm-Reifferscheidt'schen Palais, Wien VII, Mentergasse II*, kat. aukce, Wien 1930, kat. č. 203. – Christian ze Salm-Reifferscheidtu se ovšem při záchraně pověsti svého poněkud vzdálenějšího strýce angažoval, dokonce byl ochoten za něj určitou část pohledávek zaplatit, jak můžeme vyčíst z korespondence s Gottfriedem Pohlem, zřejmě přítelem a jakýmsi nuceným správcem majetku starohraběte Ericha. MZA v Brně, fond G 343, inv. č. 1844.
- 41 MZA v Brně, fond G 343, inv. č. 1833.
- 42 MZA v Brně, fond G 343, inv. č. 1853, fol. 8–9.
- 43 MZA v Brně, fond G 343, inv. č. 1838.
- 44 Vlasta Kratinová, Příspěvek k dílu Franze Sigrista, *Bulletin Moravské galerie v Brně* 57, 2001, s. 36–37.
- 45 MZA v Brně, fond G 343, inv. č. 1843.
- 46 MZA v Brně, fond G 343, inv. č. 1853, fol. 14–15. – V reakci na odpověď starohraběte Christiana ze Salm-Reifferscheidtu mu František Dostál poslal pro informaci fotografie obou soch. MZA v Brně, fond G 343, inv. č. 1837.
- 47 MZA v Brně, fond G 343, inv. č. 1853, fol. 16–17.
- 48 MZA v Brně, fond G 343, inv. č. 1853, fol. 18.
- 49 Zdeněk Kazlepka, *Disegno veneto. Benátská kresba 16.–18. století z českých, moravských a slezských sbírek*, kat. výst., Brno 2003, s. 124–127, kat. č. 60, 61.
- 50 Chamonikola (pozn. 29), s. 400–401, kat. č. 200.
- 51 Peter Hanstein – Paul Clemen – Heribert Reiners, *Sammlung Carl Roettgen, Bonn: Werke der Holzplastik des 13. bis 17. Jahrhunderts, Mobiliar der Gotik und Renaissance, Kunstgewerbe*, kat. aukce, Köln 1912, s. 50, kat. č. 236.
- 52 S. [?], Z památných míst v okolí Mor. Budějovic. Renesanční zámeček v Budkově s arkádovým nádvořím. Jedinečná sbírka gotických plastik na budkovském zámečku, *Křesťanská žena* 22, 1940, č. 43, s. 5.
- 53 Nechávám stranou otázku údajných sympatií Christiana ze Salm-Reifferscheidtu k německému nacionálnímu socialismu, která je tak jako v mnoha podobných případech vystupování tradičně německých, třebaš domestikovaných šlechtických rodů v okupovaném Československu složitá. Můžeme u něj samozřejmě předpokládat spíše konzervativní, po předchozích rodinných zkušenostech možná až „starorakouské“ postoje. Jako aktivní sympatizant nacistického režimu by ale jistě ve světové válce nesloužil coby příslušník běžných vojenských složek v hodnosti pouhého svobodníka. To, že ještě v devadesátých letech 20. století figuruje v literatuře jako jeden z přísluhovačů nacistického režimu v regionu, můžeme připsat spíše postkomunistickým protišlechtickým stereotypům než historicky doloženým skutečnostem. Vladimír Nekuda (ed.), *Moravskobudějovicko, Jemnicko*, Brno 1997, s. 325.
- 54 Schulze-Battmann, Christian Altgraf zu Salm, 1906–1973 (pozn. 14), s. 11–14. – Slavíček, Christian starohrabě Reifferscheidt (pozn. 14).
- 55 Erich Hubala – Christian Altgraf Salm, *Barockmaler in Böhmen*, kat. výst., München s. d. [1961].
- 56 Christian Salm, Malerei und Plastik der Spätgotik, in: Karl M. Swoboda (ed.), *Gotik in Böhmen. Geschichte, Gesellschaftsgeschichte, Architektur, Plastik und Malerei*, München 1969, s. 361–397, 447–449.
- 57 Vzhledem k rozsahu příspěvku není možné více prostoru věnovat podrobnému vylíčení působení starohraběte Christiana ze Salm Reifferscheidtu v době německého exilu. Za doplnění některých informací a připojení osobních vzpomínek děkuji baronce dr. Johanně von Herzogenberg ze spolku Adalberta Stiftera a bývalé spolupracovnici starohraběte v Alte Pinakothek v Mnichově, dr. Gisele Goldbergové, přičemž v obou případech se zprostředkování kontaktů mile ujala dr. Andrea Teuscher, jíž patří zvláštní poděkování.

