

# *Institucionalizovaná podoba religiozity a její projevy v České republice v letech 1989-2000*

Lenka Václavíková Helšusová – David Václavík\*

Role a pozice náboženství v České republice se na první pohled zdá potvrzovat tzv. sekularizační tezi. Výsledky mnoha sociologických výzkumů tuto tezi jakoby potvrzují, stejně jako se zdá, že potvrzují postupný rozpad posvátného baldachýnu prostřednictvím náboženského pluralismu.<sup>1</sup> Situace však tak jednoduchá není. Mnohem přesnější by bylo ji chápat nikoli v kontextu zanikání náboženství, ale v kontextu demonopolizace a deinstitutionalizace náboženského života v české společnosti, jejichž výsledkem je situace duchovního tržiště.<sup>2</sup> Podobně jako někteří další autoři (např. Wuthnow,<sup>3</sup> Berger,<sup>4</sup> Greely<sup>5</sup> či Casanova<sup>6</sup>) jsme přesvědčeni, že sekularizace je spíše nálepka, kterou mnozí autoři označují široké spektrum procesů a aktivit, a jejíž verifikace není úplně jednoznačná.

Spíše než sekularizaci ve smyslu postupného zanikání náboženství, jak se s ní můžeme setkat v dílech některých autorů,<sup>7</sup> můžeme sledovat proměnu náboženského chování spojenou s proměnou vztahů k tradičním ná-

---

\* Tento text vznikl jako součást řešení projektu Grantové agentury České republiky *Detradicionalizace a individualizace náboženství v České republice a jejich socioekonomické a sociopolitické důsledky* (č. 403/06/0574).

- 1 Viz Peter L. Berger, *The Sacred Canopy: Elements of a Sociological Theory of Religion*, New York – Doubleday: An Anchor Book 21990.
- 2 Termín „duchovní tržiště“ užívá americký sociolog Wade Clark Roof. (*Spiritual Marketplace: Baby Boomers and the Remaking of American Religion*, Princeton – Oxford: Princeton University Press 2001).
- 3 Viz Robert Wuthnow, *Rediscovering the Sacred: Perspectives on Religion in Contemporary Society*, Michigan: Wm. B. Eerdmans Publishing Co. 1992.
- 4 Peter L. Berger (ed.), *The Desecularization of the World: Resurgent Religion and World Politics*, Michigan: Wm. B. Eerdmans Publishing Co. 1999.
- 5 Andrew M. Greely, *Religion in Europe at the End of the Second Millennium*, New Brunswick – London: Transaction Publishers 2003.
- 6 Jose Casanova, *Public Religion in the Modern World*, Chicago: The University of Chicago Press 1994.
- 7 Příkladem takového názoru je text Anthonyho F. C. Wallace z poloviny šedesátých let 20. století, ve kterém se můžeme dočíst, že „evoluční budoucností náboženství je zánik“. Anthony F. C. Wallace, *Religion: An Anthropological View*, New York: Random House 1966, 264.

boženským institucím reprezentovaným především etablovanými křesťanskými církvemi a denominacemi.<sup>8</sup> Tato proměna, kterou do jisté míry potvrdilo poslední sčítání lidu z roku 2001, však byla signalizována průzkumy, které se uskutečnily v druhé polovině 90. let minulého století a s jejichž pomocí je možné dobře sledovat „post-sametovou“ duchovní transformaci českého obyvatelstva. Právě podrobnější analýze těchto výzkumů bychom se rádi věnovali na následujících stranách. Naše pozornost bude přitom věnována zejména proměně postojů české veřejnosti k tzv. institucionalizované religiozitě, kterou budeme zkoumat s ohledem na členství, participaci na bohoslužbách a v neposlední řadě i na roli dalších náboženských obřadů, z nichž jsme vybrali především křest.

### Členství v náboženských skupinách

Termín „členství“ je z hlediska kvantifikace poněkud problematický. Některé náboženské skupiny, především církve náležející k tradičním denominacím, považují za člena toho, kdo podstoupil nějakou formu vstupního rituálu (v případě našeho kulturního kontextu zejména křtu). Údaje o počtech členů by se tedy mohly odvozovat z matrik či jiných oficiálních dokumentů. Jak však dále ukážeme, je křest v naší republice z hlediska určování počtu věřících údajem velice sporným.

Jiné náboženské skupiny posuzují členství na základě aktivní účasti člověka na životě církevního společenství (křest zde může být až určitou vrcholnou fází integrace jedince do společenství). Takovými církvemi jsou například některé protestantské denominace, ale i některá nekřesťanská společenství řadící se k novým náboženským hnutím.

Dalším způsobem členství je u některých náboženských skupin dokonce i osobní sepsané a podepsané prohlášení stvrzující, že se člověk členem stává.<sup>9</sup>

8 Terminologie používaná k označení jednotlivých náboženských skupin a institucí je v sociologii náboženství velmi rozkolísaná. V této práci budeme vycházet z tradičního sociologického pojmosloví, které vytvořil Max Weber a Ernst Troeltsch. Za církev budeme považovat takovou skupinu, která splňuje následující znaky: členství v ní je inkluzivní, skupina je poměrně široká a má vytvořenou byrokratickou strukturu, je více-méně otevřená okolnímu světu. Oproti tomu pojmem sekta budeme označovat takovou skupinu, která prosazuje politiku exkluzivního členství, není nikterak velká a tedy ke svému fungování nepotřebuje propracovanou byrokratickou strukturu. Vůči světu je výrazně uzavřená a v jejím čele stojí charizmatický vůdce. Výraz denominace užíváme v neutrálním popisném smyslu, kdy s jeho pomocí budeme označovat jakoukoli náboženskou skupinu. K problému terminologie náboženských skupin viz David Václavík, „Meze a možnosti religionistického používání pojmů sekta, kult a církev“, *Religio* 13/1, 2005, 29-57, nebo Dušan Lužný, „Nové formy religiozity (metodologické poznámky)“, *Religio* 2/1, 1994, 83-91.

9 U nás např. hnutí Bahá'í.

Vzhledem k některým skutečnostem, o nichž se podrobněji zmíníme dále, se ukazuje vhodné rozlišit členství také s ohledem na jeho obsah. Ještě v 19. století nesla náležitost k určitému náboženskému společenství jisté obsahy, které se fakticky promítaly do jeho života, ať už to byly některé každodenní náplně či hodnotové orientace. Přinášelo to s sebou, v dnešní terminologii, jistý životní styl. Tato implikace dnes již neplatí. Velmi často totiž dochází k tomu, že i přes proklamovanou příslušnost k určité náboženské denominaci se například mravní či jiné hodnoty a principy nemusí vůbec odrazit v hodnotových orientacích daného jedince. Tento typ budeme označovat jako formální či nenaplněné členství.

Druhým typem členství je takové, které se blíží jeho povaze v tradiční společnosti. Člověk, kromě splnění některých formálních podmínek, aktivně participuje na životě náboženského společenství. Náboženství je výraznou součástí jeho života a hodnotových orientací. Jde tak o žité či naplněné členství.

### Sčítání lidu

Jedním z možných zdrojů informací o religiozitě v zemi je sčítání lidu, tzv. census. V České republice se od roku 1989, který s sebou přinesl zásadní politické a společenské změny, promítající se také na náboženském chování, uskutečnila dvě sčítání lidu. Naposledy bylo provedeno v roce 2001. Podobně jako v předchozím censu z roku 1991 byla náboženská orientace a angažovanost spojena s otázkou po náboženském vyznání respondenta. Náboženské vyznání bylo definováno jako „účast na náboženském životě některé církve (náboženské společnosti) nebo vztah k ní“,<sup>10</sup> tedy poměrně široce. Data spojená s tímto zkoumáním si v zápětí uvedeme. Nejprve však využijeme některých informací ze sčítání lidu z let předchozích k malému historickému exkurzu.

Z posledních několika desítek let před rokem 1990 jsou relevantní číselné informace o náboženském vyznání obyvatel ČR pouze ze sčítání lidu. To bylo v naší republice poprvé provedeno v roce 1921. V té době bylo v rámci tehdejší Československé republiky na území Čech, Moravy a Slezska 93% věřících.<sup>11</sup> 82% všech obyvatel byli římský katolíci. Náboženské vyznání bylo v daném roce definováno jako „členství v církvi“. V roce 1930 bylo provedeno druhé sčítání. Z jeho výsledků vyplývá, že v naší republice bylo v té době stále 92% obyvatelstva věřících, 79% oby-

10 *Náboženské vyznání obyvatelstva podle výsledků sčítání lidu v letech 1921 – 1991*, Praha: Český statistický úřad, odbor statistiky obyvatelstva 1995, 128.

11 Všechny údaje v této části jsou uvedeny za Českou republiku (tedy Čechy, Moravu a Slezsko).

vatel byli římsí katolíci. Náboženské vyznání bylo v tomto sčítání lidu definováno jako „náležitost k církvi“.

Další sčítání bylo uskutečněno až v roce 1950. Tehdy byla otázka týkající se náboženského vyznání položena na dlouhých čtyřicet let naposledy. Z výsledků tohoto šetření vyplynulo, že v roce 1950 bylo na území dnešní České republiky stále 94% věřících obyvatel, 76% obyvatel byli římsí katolíci. V roce 1954 byla v ČSR zákonem zrušena evidence náboženského vyznání a zakázáno požadování této informace. Náboženské vyznání nemohlo být od té doby od občanů zjišťováno. Otázka po něm nemohla být součástí žádných úředních dokladů, formulářů či dotazníků. Uvedený zákon zůstal v platnosti až do roku 1990, kdy byl zrušen, ovšem přinesl problémy ještě při nadcházejícím sčítání lidu v roce 1991. Tento fakt zde uvádíme, protože je pravděpodobné, že má určitý vliv na výsledky sčítání, který dále vysvětlíme.<sup>12</sup>

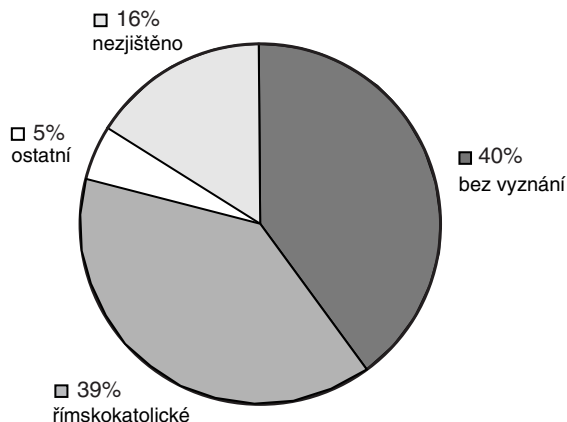
Vraťme se nyní ke sčítání lidu z roku 1991, jehož výsledky jsou pro nás relevantní. Uvádíme je tedy jako výchozí informaci z počátku období, jímž se zabýváme, především vzhledem k tomu, že je to jediný číselný údaj, který byl zjištěn plným šetřením všech občanů. Údaje v následující tabulce jsou pouze za ČR, aby byly srovnatelné s výsledky jiných výzkumů.

Vyznání	v %
bez vyznání	40,3
římskokatolické	39,0
evangelické	2,6
čs. husitské	1,7
pravoslavné	0,2
řeckokatolické	0,1
ostatní	0,4
nezjištěno	16,2

**Tab. 1. Náboženské vyznání podle sčítání lidu v roce 1991**

V grafu uvádíme data kvůli následující analýze ve zjednodušené podobě. Vzhledem k nízkému počtu věřících hlásících se k jinému náboženství než římskokatolickému, jsou tato náboženská vyznání zahrnuta do kategorie „ostatní“.

12 Srov. *Náboženské vyznání obyvatelstva podle výsledků sčítání lidu v letech 1921 – 1991*, Praha: Český statistický úřad, odbor statistiky obyvatelstva 1995.



**Graf 1. Náboženské vyznání obyvatel ČR podle sčítání lidu 1991 (v %)**

Největší procento lidí hlásících se k určitému náboženskému vyznání se v roce 1991 přihlásilo k vyznání římskokatolickému – 39%. Ke všem ostatním církvím to bylo celkem pouze 5%. 40% všech obyvatel ČR se označilo za lidi bez vyznání. Překvapující je snad údaj, že u 16% obyvatel ČR nebyla tato informace zjištěna. Pracovníci Českého statistického úřadu (ČSÚ) to vysvětlují tím, že v předchozích letech nebyla tato informace zjišťována a v roce 1991 bylo vyplnění odpovědi dobrovolné. Respondenti mohli z různých důvodů tuto otázku prostě přeskočit. Dalším možným důvodem uváděným v publikaci ČSÚ je fakt, že před sčítáním lidu se vedly i na veřejnosti určité spory o zahrnutí otázky na náboženské vyznání do sčítacího archu. Zrušení zákona zakazujícího požadování této informace vyvolalo odpor některých občanů. Ti pak následně nemuseli být ochotni na tuto otázku odpovědět.<sup>13</sup> Z takto formulované varianty ovšem nepoznáme, zda si tito lidé nebyli jisti, zda k nějakému vyznání patří, zda tuto otázku považovali za nepatřičnou, nebo jaké jiné důvody mohli v tak velkém počtu mít.

Uvedme zde ještě tabulku věkového rozložení obyvatel ČR, kteří o sobě při sčítání lidu v roce 1991 vypověděli, že jsou věřící.<sup>14</sup>

<sup>13</sup> *Ibid.*, 128.

<sup>14</sup> *Ibid.*, 129.

Věk	Podíl na celkovém počtu obyvatel příslušné věkové skupiny
0 – 14	25,6 %
15 – 29	32,6 %
30 – 39	49,1 %
40 – 49	67,9 %
50 – 69	74,0 %
70 a více	43,9 %

**Tab. 2. Věřící obyvatelé ČR v roce 1991 podle věku, Sčítání lidu 1991**

Z této tabulky je zřejmé, že mezi lidmi ve věku 50-69 let byla největší část věřících oproti ostatním věkovým skupinám, následně pak mezi lidmi ve věkové skupině 40-49 let. Nejmenší procento věřících je z pochopitelných důvodů ve věkové skupině dětí do 15 let. Vzhledem k tomu, že tyto výsledky byly získány již před patnácti lety, můžeme předpokládat, že pokud se nijak výrazně situace nezměnila, je dnes největší procento věřících mezi nejstaršími ročníky, lépe řečeno, ve dvou nejvyšších věkových kategoriích, kam spadají lidé nad 50 let. Budeme z dalších výzkumů dokladovat, že tento předpoklad je správný.

Vedle výsledků ze sčítání lidu jsou dalším možným zdrojem informací o členství v jednotlivých náboženských skupinách statistiky, které si vedou tyto skupiny. Ty však nemusí být vždy úplně relevantní. Ne snad z důvodu nadsazování či podceňování některých číselných údajů, ale spíše z důvodu určité statistické nedbalosti a neúplnosti. V každém případě se v nich objevují především údaje týkající se počtu křtů, sňatků, ale počty lidí, kteří patří k dané církvi v nich nenajdeme. To je samozřejmě dáno povahou většiny církevních organizací, které podobná čísla nijak nezjišťují, protože často ani nemají způsob, jak to učinit. Některé menší církve a náboženská seskupení naopak takové údaje považují za zásadní, často nezveřejňované, a opět je to dáno jinou organizovaností v rámci těchto skupin. Většinou jsou to skupiny lidí žijících v úzkém spojení (například hnutí Haré Kršna) nebo s vysokou mírou organizovanosti (Svědci Jehovovi).

### **Vývoj přínaležitosti k církvi v ČR podle dalších výzkumů**

Vzhledem k tomu, že nemáme k dispozici žádné detailnější statistiky, pokusíme se další informace analyzovat z výzkumů, které byly v této oblasti provedeny. Můžeme se dokonce pokusit o vytvoření určité časové linie za pomoci výsledků z jednotlivých výzkumů. Z těch, které jsme měli

k dispozici, obsahují otázku týkající se příslušnosti ke konkrétnímu náboženství tyto: BIBL 1991,<sup>15</sup> EVS (EVH) 1991,<sup>16</sup> ISSP (NI) 1995,<sup>17</sup> ISSP (RE) 1999,<sup>18</sup> a AUFBR 1997.<sup>19</sup> To znamená že údaje o příslušnosti k církvím máme z let 1991 dvakrát, dále z roku 1995, 1997 a 1999. Ve všech těchto výzkumech byly položeny otázky týkající se přináležitosti k náboženskému vyznání či církvi. Rozdíl v těchto dvou pojmech následně ukážeme na výsledcích některých výzkumů.

Všechny výzkumy náležely na otázku, která nás zajímá, několik možných odpovědí. Vždy v nich bylo zahrnuto římskokatolické vyznání, dále řada jiných možných vyznání a varianta „bez vyznání“ či „žádné vyznání“. U všech výzkumů bylo možné shrnout tyto četnosti pod označení „ostatní vyznání“ vzhledem k nepříliš vysokým získaným četnostem u náboženství jiných, než je náboženství římskokatolické.

Převodem těchto dat lze vytvořit následující tabulku:

Vyznání	BIBL 1991	EVS (EVH) 1991	ISSP (NI) 1995	AUFBR 1997	ISSP (RE) 1999
římskokatolické	42,2	33,9	41,9	23,0	46,7
ostatní vyznání	8,8 <sup>20</sup>	5,3 <sup>21</sup>	5,6 <sup>22</sup>	3,7 <sup>23</sup>	8,6 <sup>24</sup>
bez vyznání	49,0	60,8	52,5	73,4	44,7

**Tab. 3. Přináležitost k církvi či náboženskému vyznání (v %)**

- 15 O vztahu československé populace k náboženství a Bibli. Výzkum Světové biblické společnosti, sběr dat 1991.
- 16 European Value System Study Group (Evropský výzkum hodnot), sběr dat 1991.
- 17 International Social Survey Programme (ISSP). Výzkum národní identity, sběr dat 1995.
- 18 International Social Survey Programme (ISSP). Religiozita, sběr dat 1999.
- 19 Religiozita v reformovaných východo (středo) evropských zemích, sběr dat 1997.
- 20 Ve výzkumu BIBL 1991 to byla vyznání: starokatolické, řeckokatolické, pravoslavné, československé husitské, českobratrské evangelické, slezské evangelické, slovenské evangelické, evangelické metodistické, Bratrské jednoty baptistů, Církve bratrské, Jednoty bratrské, adventistů sedmého dne, Křesťanských sborů v ČR, Svědků Jehovových, Církve Ježíše Krista.
- 21 Ve výzkumu EVS (EVH) 1991 to byla vyznání: řeckokatolické, reformované křesťanské, evangelické, českobratrské evangelické, československé husitské, ostatní křesťanské a ostatní mimokřesťanské.
- 22 Ve výzkumu ISSP (NI) 1995 to byla vyznání: židovské, českobratrské, československé husitské, adventistů sedmého dne, apoštolské, buddhistické, žádné z uvedených křesťanských, jiné nekřesťanské.
- 23 Ve výzkumu AUFBR 1997 to byla vyznání: pravoslavné, evangelické, luterské, českobratrské evangelické, baptistické, československé husitské, Svědků Jehovových, evangelické metodistické, jiné.
- 24 Ve výzkumu ISSP (RE) 1999 to byla vyznání: českobratrské evangelické, československé husitské, ostatní křesťanské, ostatní nekřesťanské.

Z tabulky je patrný výrazný pokles procentuálního zastoupení členů Římskokatolické církve v roce 1997. Pokles je o téměř 20% oproti roku 1995 a o více než 20% oproti roku 1998. V časové linii, kterou vytváří zmíněné výzkumy, působí dosti výstředně. To nás přimělo k tomu, abychom se vrátili k přesné formulaci této otázky v jednotlivých dotaznících. Ukázalo se, že ve všech se výzkumníci ptali na příslušnost k vyznání, pouze v případě výzkumu AUFBR 1997 se ptali na příslušnost k církvi. To by mohlo poukazovat na poměrně výrazný rozdíl v chápání a přístupu respondentů k příslušnosti k náboženskému vyznání a k církvi.

Zde se nám poprvé pravděpodobně objevuje problém institucionální podoby religiozity. V odpovědích na tuto otázku ve výzkumu AUFBR 1997 se může do značné míry projevit skutečnost, že církev je vnímána respondenty jinak než vyznání. Církev, jako náboženská instituce *par excellence*, má pro ně odlišné konotace než samotné náboženské vyznání. Přihlásit se k určité církvi je pro výraznou část respondentů (hovoříme zde potenciálně přibližně o dvaceti procentech občanů ČR) závažnější krok než se přihlásit k náboženskému vyznání. Je otázkou, zda je to respondenty vnímáno jako krok závažnější nebo dokonce jako něco, co se s jejich postojem k náboženství v současné době neslučuje. Důležitou roli zde pravděpodobně hraje to, jak je církev v roli náboženské instituce vnímána a do jaké míry je spjatost jedince s ní považována za nezbytnou součást náboženského citění.

Závěrem je třeba říci, že o samotném členství v církvi (ve smyslu výpovědi respondentů formulací „jsem členem církve“) nemáme mnoho informací. Výzkum AUFBRUCH z roku 1997 nám ukazuje, že v dané době se k členství v Římskokatolické církvi hlásilo 23% respondentů. Můžeme předpokládat, že se zde projevil vliv rozdílu mezi formálním a neformálním členstvím. Tedy, že určitá část respondentů, kteří se cítí být členy Římskokatolické církve pouze formálně, na tuto otázku neodpověděla kladně. 73% respondentů bylo v roce 1997 bez členství v církvi.

Údaje, se kterými budeme dále pracovat, jsou informací o pocitu náležitosti k náboženskému vyznání. Zde se problematika rozdílnosti formálního a faktického členství stírá.

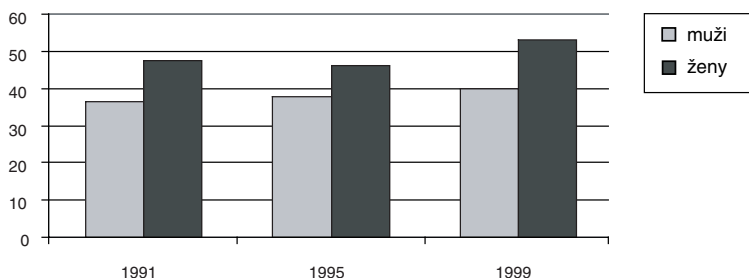
Zajímavé se ukazují také údaje vztažené k pohlaví respondentů a jejich příslušnosti k jednotlivým církvím a náboženským skupinám.



Vyznání	BIBL 1991			EVS (EVH) 1991			ISSP (NI) 1995			ISSP (RE) 1999		
	Celk.	Muži	Ženy	Celk.	Muži	Ženy	Celk.	Muži	Ženy	Celk.	Muži	Ženy
římskokatolické	42,2	36,5	47,4	33,9	28,6	38,8	41,9	37,9	46,2	46,7	39,9	53,1
ostatní vyznání	8,8	8,1	9,5	5,3	4,1	6,3	5,6	4,2	7,2	8,6	9,5	7,7
bez vyznání	49,0	55,4	43,0	60,8	67,3	54,9	52,5	58,0	46,6	44,7	50,6	39,2
celkem	100,0	48,2	51,8	100,0	47,9	52,1	100,0	52,3	47,7	100,0	47,8	52,2

**Tab. 4. Přináležitost k náboženskému vyznání podle pohlaví (v %)**

Tabulku pro názornost doložíme grafem. Ze dvou výzkumů, které byly uskutečněny v roce 1991, vybíráme výsledky z výzkumu BIBL 1991 z důvodů, které dále vysvětlíme.



**Graf 2. Přislušenost k římskokatolickému vyznání podle pohlaví (v %)**

Z této tabulky, a názorněji z grafu, vystupuje mimo jiné jeden ze základních faktů, které se týkají religiozity české obyvatelstva v 90. letech 20. století. Ve všech výzkumech se ukazuje, že ženy jsou častěji religiózně založené. V tomto případě se ženy častěji hlásí k určitému náboženskému vyznání (u římskokatolického vyznání v průměru o 10% častěji, v roce 1999 dokonce o 13% častěji než muži), zatímco muži ve všech sledovaných letech výrazně častěji odpovídají, že jsou bez vyznání (a to v průměru o 12% častěji než ženy).

Musíme se zde ovšem ještě zastavit nad jedním z výrazných nedostatků v tabulce č. 4. Máme zde dva údaje za rok 1991 ze dvou různých výzkumů a tyto údaje se poměrně výrazně liší. V údajích o respondentech hlásících se k římskokatolickému náboženství dokonce o 8%.

Vzhledem k údajům v této tabulce, ale i k některým dalším otázkám, které byly zahrnuty ve výzkumu BIBL 1991 a některým jejich výraznějším odlišnostem, to budilo domněnku, že údaje o procentech respondentů

hlásících se k římskokatolickému vyznání v tomto výzkumu byly do jisté míry ovlivněny zvláštními okolnostmi. Výzkum byl prováděn Světovou biblickou společností a kromě vědeckých účelů měl také posloužit účelům komerčním. Jeho část, která není zpřístupněna vědeckému bádání, sloužila k průzkumu knižního trhu vzhledem k nasycenosti a prodejnosti biblí. Je tedy možné se domnívat, že ačkoli byl výzkum prováděn reprezentativně vzhledem k celé české populaci, mohlo zde dojít k jistému pochybení. Touto spekulací bychom si případně mohli vysvětlit, proč se v tomtéž roce 1991 ve dvou různých výzkumech odlišuje týž údaj o 8%.

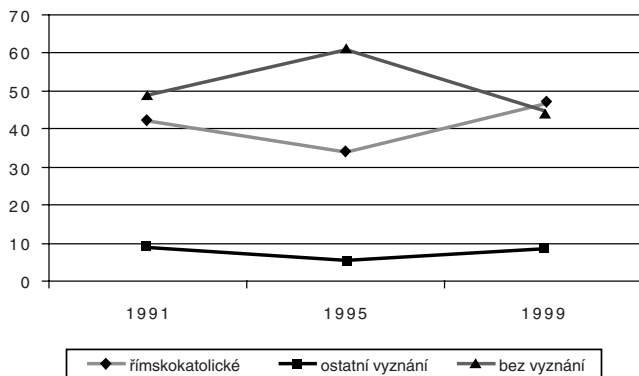
Je ale třeba se také obrátit na data ze Sčítání lidu z roku 1991. Ve sčítání lidu 39% respondentů vypovědělo, že se hlásí k římskokatolickému vyznání, 40% naopak prohlásilo, že je bez vyznání. Pokud bychom v tomto případě chtěli v touze po získání jednoznačné vývojové linie opět rozdílly v datech interpretovat ve prospěch výzkumu EVS (EVH) 1991, pak bychom mohli namítnout, že při sčítání lidu u 16% obyvatel nebylo zjištěno, zda se k náboženskému vyznání hlásí, což je poměrně značná část obyvatel. Ti se mohli, v případě nemožnosti vyhnout se této otázce, přiklonit na jednu či druhou stranu. Nicméně údaj ze sčítání lidu je jediný absolutní, který zde máme. Procentuální odchylku výzkumu EVS (EVH) 1991 nelze ani na 95% hladině významnosti uzнат jako přípustnou.

Musíme se tedy zamyslet nad tím, proč mohlo dojít k takovému výkyvu a proč v následujících letech vykazují výzkumy pokles počtu věřících římských katolíků. Vyšší procento lidí, kteří se v roce 1991 při dotazu na příslušnost k církvi vyjádřili souhlasně oproti letům následujícím, mohlo být vyvoláno následujícími důvody: V dřívějším společenském uspořádání v zemi nebylo vhodné se k některé církvi hlásit a za několik desetiletí patřičné výchovy obyvatelstva se k církvi také příliš vysoké procento lidí oficiálně nehlásilo.<sup>25</sup> V období po změně společenského uspořádání mohlo v ČR existovat větší procento lidí, kteří se k některé církvi přihlásili (možná pouze při výzkumném šetření, kdy před ně tato otázka byla položena, nikoli fakticky) v rámci určitého pocitu nabyté svobody, možná také možnosti přihlásit se k církvi svých rodičů či prarodičů. Přihlášení se k ná-

25 Jistě by pro nás bylo užitečné, zabýváme-li se vývojem religiozity v posledních deseti letech, zabývat se stručně i religiozitou v období předchozím. Otázka podoby církve a možnosti náboženského vyznání v období komunistického režimu je ale z hlediska dat velice problematická. Kromě sčítání lidu nám nebyly jiné oficiální statistiky dostupné a je otázkou, zda bychom se z nich dozvěděli objektivní čísla. Ani novější literatura, která by nám mohla být z hlediska interpretace dat vzhledem k minulosti užitečná, zatím bohužel není k dispozici. V každém případě můžeme konstatovat, že proklamované náboženské vyznání bylo v období komunistického režimu spíše okolností přítěžující a ideologie, která ve společnosti převládala, nebyla ze své podstaty náboženství nijak nakloněna. Zvláště v některých obdobích byli věřící perzekuováni.

boženskému vyznání v dané situaci mohlo být také spojeno s přihlášením k určitému kulturnímu odkazu, který byl v období komunistického režimu potlačován. Mohlo tedy jít o bezprostřední reakci na společenské události. To potvrzují i údaje ze Sčítání lidu z roku 2001.

Pro názornost jsou do následujícího grafu zařazena pouze data z let 1991, 1995 a 1999, kde jsme za data reprezentující rok 1991 zvolili výsledky výzkumu BIBL 1991 se zvážením toho, co zde bylo předesláno.



**Graf 3. Náboženské vyznání (porovnání let 1991, 1995 a 1999 v %)**

Interpretace těchto dat je jistě možná, nicméně je třeba jisté opatrnosti a především rezervovanosti při vyvozování závěrů.

Na základě těchto údajů se tak mohlo v průběhu 90. let 20. století zdát, že v ČR existuje tendence poklesu lidí bez vyznání, a to zvláště byla-li srovnána data z roku 1991 a 1999. Naopak nárůst lidí s náboženským vyznáním se podle těchto údajů projevoval hlavně u římskokatolického vyznání, a to spíše až od roku 1997. (Dřívější data, tedy mezi roky 1991 a 1997 přímo s otázkou na náboženské vyznání nemáme k dispozici.) Nárůst byl však patrný i u jiných denominací. Jedná se ovšem o procentuálně velice malé zastoupení, takže tento nárůst není příliš markantní, nicméně je statisticky významný na hladině 95% významnosti.

Zajímavé je srovnání výzkumu ISSP (RE) 1999 s výzkumem TRANSF 1999.<sup>26</sup> Podívejme se na tabulku, v níž jsou uvedena data z obou výzkumů:

<sup>26</sup> Deset let společenské transformace v České a Slovenské republice, sběr dat 1999.

Vyznání	ISSP (RE) 1999	TRANSF 1999
římskokatolické	46,7	33,5
jiné	8,6	5,7
bez vyznání	44,7	60,8

**Tab. 5. Náboženské vyznání v roce 1999 (v %)**

Zde by mohly být zarážející poměrně výrazné rozdíly mezi informacemi z těchto dvou výzkumů. Ukazuje se, že ve výzkumu TRANSF 1999 je zjištěno o 15% více lidí bez vyznání, než ve výzkumu ISSP (RE) 1999. Jako vysvětlení se nabízí skutečnost, že ve výzkumu TRANSF 1999 byl oproti výzkumu ISSP (RE) 1999 výběr respondentů omezen podle věku horní hranicí 69 let. Vzhledem k tomu, že i v současné době je největší procento populace náležející k určitému vyznání mezi osobami staršími 50 let, pak z toho vyplývá, že ve výzkumu TRANSF 1999 se musí nutně projevovat výrazný pokles lidí hlásících se k náboženskému vyznání.

S ohledem na výsledky ze sčítání lidu z roku 2001 se tento závěr ukázal jako správný.

### **Křest**

Jedním z dalších prvků, který by mohl určitým způsobem vypovídat o religiozním založení české společnosti a jejím vztahu k institucionalizovaným formám religiozity, je křest. V náboženství patří tento akt k jednomu z nejdůležitějších, iniciačních fenoménů. Opět bychom se zde mohli dovolávat období, kdy bylo náboženství zásadním prvkem ve společnosti, a upozornit na to, že křest byl v mnohých společenstvích spojován se vstupem daného jedince do společnosti. V různých denominacích je křest vnímán mírně odlišným způsobem, například vzhledem k tomu, jaké jiné obřady po něm ještě následují (např. bířmování) a v jakém věku člověka je vykonán.

Budeme-li se nyní zabývat některými údaji, které se ke křtu váží, je potřeba zdůraznit již na úvod skutečnost, kterou následně ukážeme i na datech. V České republice bylo ve sledovaném období poměrně značné množství lidí, kteří byli pokřtěni v dětství svými rodiči, a přesto se nepovažují za někoho, kdo náleží k církvi či náboženskému vyznání.

Co se týče problematiky křtů, samotné výzkumy, které máme k dispozici, se k tomuto faktu příliš neobracejí. Pouze ve výzkumu AUFBR 1997 byla v roce 1997 položena otázka, zda je respondent pokřtěn. Výsledky té-

to otázky ukazují, že dvě třetiny obyvatel České republiky byly pokřtěny. To by se mohlo zdát překvapivým zjištěním, vzhledem k některým jiným výsledkům, které máme k tématu religiozity k dispozici.

Velice zajímavého výsledku se nám však dostane, jestliže se podíváme na otázku týkající se vztahu respondenta k církvi. Po porovnání těchto dvou otázek získáme následující tabulku.

Vztah ke křtu	Aktuální vztah k církvi	v %	Celkem %
Pokřtění	hlásí se k nějaké církvi	26,6	66,2
	bez vztahu k nějaké církvi	36,8	
	z církve vystoupil či jiná odpověď	2,8	
Nepokřtění			33,8

**Tab. 6. Pokřtění a aktuální členství v církvi (v %)**

Z tabulky vyplývá, že v roce 1997 byly téměř dvě třetiny obyvatelstva pokřtěny. Pouze necelých 27% z nich se však v téže době hlásilo k nějaké církvi.

Z výsledků propočítaných statistických vztahů je důležité uvést, že ti respondenti, kteří jsou pokřtěni a nehlásí se k žádné církvi, jsou většinou ve věku 50-59 let, jejich rodiče byli římskými katolíci a při otázce na svou víru odpovídají, že se nemohou rozhodnout, zda jsou věřící či nevěřící.

Lidé, kteří častěji nejsou členy církve a ani nebyli pokřtěni, byli ve věku do 29 let, ze Středočeského nebo Severočeského kraje, se základním vzděláním, byli zcela nespokojeni se životem katolické církve a na otázku po jejich víře odpovídají, že jsou nevěřící nebo úplně nevěřící. Jejich rodiče jsou statisticky významně méně často římskými katolíky či jinými věřícími.

Respondenti, kteří jsou členy církve a byli pokřtěni, byli častěji ve věku nad 60 let, z Moravy, z vesnice, měli základní vzdělání, nepříliš dobrý zdravotní stav, patřili k církvi římskokatolické, byli spíše spokojeni se životem katolické církve a považují se za spíše věřící nebo hluboce věřící.

Tyto charakteristiky respondentů do jisté míry odpovídají určitým stereotypům, které ve společnosti převládají v představách o věřících lidech. (Je tedy otázkou, zda jsou to vůbec stereotypy.) Věřící lidé jsou starší, žijící na vesnici, zpravidla na Moravě. Pokřtili své děti, které se dnes již k církvi nehlásí a generace jejich dětí či vnoučat (věk do 29 let) je nevěřící a nepokřtěná. Věk zde zjevně hraje roli. Je nicméně obtížné posoudit, do jaké míry zde hraje roli historické období společnosti. Musíme si klást otázku, zda by lidé ve středním věku byli i dnes věřícími a křtili by v mi-

nulosti své děti, pokud by v ČR nenastalo období komunismu, které bylo pro tento životní názor nepříznivé či zda by i v jiném společenském uspořádání došlo k tomuto poklesu. Tato otázka je ovšem nad rámec našich badatelských možností.

K dispozici máme ještě statistiky České biskupské konference, která obsahuje informace o tzv. výkonech – tedy křtech, sňatcích, pohřbech, atd. Tyto údaje jsou vykazovány za jednotlivé diecéze podle toho, jak jednotliví kněží údaje poskytují.

Z údajů této statistiky z informací o křtech můžeme utvořit tabulku s následujícími údaji:

Křty	do 1 roku	1-7 let	7-14 let	15-25 let	nad 25 let	Celkem
1994	20 026	3 685	2 364	993	371	27 439
1995	25 476	2 418	1 600	1 288	110	30 892
1996	23 355	12 964	1 414	1 279	169	39 181
1997	22 857	2 977	1 137	1 003	439	28 413
1998	22 042	3 097	1 210	982	591	38 876

**Tab. 7. Křty v letech 1994-1998 podle ČBK**

Křty jsou rozděleny podle toho, v jakém roce života člověka byly vykonány. Zde se nám dostává kvalitativně odlišné informace. Ačkoli v uvedené statistice jsou jisté nepřesnosti (např. v roce 1994 chybí údaje za jednu diecézi), můžeme z ní vyslovit některé závěry. Největší množství provedených křtů na krátké časové období, bylo v celém sledovaném období provedeno ve věku do 1 roku života dítěte. Zatímco od roku 1996 opticky mírně klesá počet pokřtěných ve věku 15-25 let, v tomtéž období narůstá počet pokřtěných ve věku nad 25 let. Musíme zde ovšem připomenout celkově nízký počet lidí pokřtěných ve věku nad 25 let.

Pro zjištění lépe interpretovatelných údajů můžeme propočítat procenta křtů do 1 roku dítěte a naopak nad 15 let dítěte z celkového počtu obyvatel v daném věku. Křty do 1 roku jsou nejvíce zastoupeny, přičemž údaje o křtech ve věku nad 15 let již více méně vypovídají o vědomém rozhodnutí samotného člověka o tom, že chce být pokřtěn.

Křty	do 1 roku		nad 15 let	
	celkem	v %	celkem	v %
1994	20 026	73,0	1 364	5,0
1995	25 476	82,5	1 398	4,5
1996	22 355	77,0	1 448	5,0
1997	22 857	80,4	1 442	5,1
1998	22 580	79,9	1 453	5,1

**Tab. 8. Křest podle ČBK – procentuální zastoupení z celkového počtu pokřtěných**

Z údajů se zdá, že v roce 1995 je oproti letům následujícím vyšší počet pokřtěných ve věku do 1 roku a v letech následujících se tento počet výrazně nemění. U lidí pokřtěných ve věku nad 15 let se také počty pokřtěných za poslední tři roky výrazně neproměnily. Je otázkou, do jaké míry při těchto počtech hraje roli doslova několik desítek lidí rozdílů. Proto se zdržíme interpretací časového vývoje s tím, že jsme z této statistiky obdrželi následující informaci:

V období let 1994-1998 výrazné procento všech narozených dětí bylo pokřtěno. Jedná se v celém sledovaném období více méně o 80% narozených dětí. Stále dochází v téměř stejné míře i ke křtění lidí starších 15 let. V ČR je tedy v současné době naprostá většina pokřtěných křtěná na základě rozhodnutí rodičů, nikoli na základě rozhodnutí vlastního. Namísto domněnky, kterou jsme uvedli dříve, že totiž mladá generace nebude křtít své děti, zde dostáváme odlišné informace. Jak dále ukážeme, pravděpodobně se tento fakt neváže na pomyslný nárůst religiozity.

Závěrečné tvrzení, týkající se rozhodnutí rodičů o pokřtění dítěte, není ničím zvláštním z hlediska teologie a zvyklosti většiny křesťanských náboženství. Je to však velice důležitý fakt pro následující analýzu. Jestliže v dobách dřívějších, máme tím opět na mysli období, kdy církev hrála zásadní roli ve společnosti, byl život v církvi naprosto běžnou součástí každodenního života, dnešní situace je jiná a promítá se to i zde. Dříve se předpokládalo, že je dítě pokřtěno a v prostředí, ve kterém vyrůstá, je následně vedeno k životu, který je s církví spjat, který předpokládá náboženskou složku života. V dnešní době, je-li dítě pokřtěno (zcela prokazatelně u daleko většího množství rodičů, než je počet lidí, kteří se hlásí k náboženskému vyznání), není vždy vychovááno v náboženském duchu, a křest je tedy pravděpodobně u jisté části rodičů vnímán jako možná součást postavení dítěte ve společnosti. Zdá se být určitou nálepkou, která se spolupodílí na utváření pozice dítěte ve společnosti. Křtem je také dítěti umož-

něno, aby v pozdějším věku mohlo být ze své vůle členem církve. Na druhou stranu není pravděpodobně tolik vnímán jako závazek vůči církvi.

To do jisté míry odpovídá dnes již klasické tezi o privatizaci náboženského života. Na jejím základě je možné tvrdit, že v rámci určité „privatizace“ se náboženství stává jakousi nabízenou záležitostí, předmětem možného zkonsumování, který může být začleněn do osobní identity člověka. Může se pak také stát součástí toho, jak jeho osobnost působí navenek. Může to mít jistou souvislost s tím, co je v sociologické terminologii označováno jako *labelling*.

Lze zde tudíž vyslovit domněnku, že poté, co byla po několik desetiletí církev vnímána určitou vrstvou společnosti jako cosi ilegálního, se v období po roce 1989 mohly stát určitým módním trendem některé jevy s ní spojené – jako například právě křest.

Důležitým závěrem je skutečnost, že křest je jistým indikátorem religiozity ve společnosti, ale musí se k němu přistupovat velice obezřetně. Vzhledem k různým obdobím v dějinách České republiky, nemůžeme z celkových údajů o lidech, kteří jsou v současné době pokřtěni, vyvozovat jednotně nějaké jednotné závěry. Je nezbytné přihlídnout nejen k současnému vztahu daného člověka k církvi, ale také k období, kdy byl pokřtěn a za jakých společenských okolností.

### Návštěvy bohoslužeb

Jednou z dalších oblastí, kterou můžeme v souvislosti s institucionální podobou náboženství sledovat, je návštěvnost bohoslužeb. Ve všech monotematicky zaměřených výzkumech, které v rámci naší analýzy užíváme, byla respondentům položena otázka týkající se četnosti jejich návštěv na bohoslužbách. V jednotlivých šetřeních byly respondentům poskytnuty mírně odlišné varianty odpovědí, nicméně je možné, při ustavení širších časových kategorií, vytvořit tabulku, do níž můžeme vložit údaje za všechny výzkumy.

Návštěvy bohoslužeb	EVS (EVH) 1991	BIBL 1991	ISSP(NI) 1995	AUFBR 1997	ISSP(RE) 1999
několikrát týdně	9,0	8,8	5,7	8,9	7,2
jednou a vícekrát za měsíc	3,6	5,5	4,3	4,7	7,6
jednou a vícekrát za rok	22,9	31,7	10,4	12,0	26,0
méně často	11,2	11,9	22,3	16,7	10,9
nikdy	53,3	42,1	57,3	57,7	48,3

Tab. 9. Četnost návštěvy bohoslužeb v %



Je velice obtížné, zvláště jedná-li se o různé výzkumy, usuzovat zde na časový vývoj, objevují-li se v tabulce některé výkyvy. Asi bychom složitě hledali možné interpretace změn, které jsou možná způsobeny odlišným kontextem dotazníku nebo některými dalšími spornými fakty. Například u odpovědi „nikdy“ se nám opět objevuje rozpor výsledků dvou výzkumů z téhož roku 1991. V následující interpretaci se budeme tedy věnovat spíše poročetnému rozložení respondentů mezi jednotlivé kategorie, které se zdá být v některých ohledech ve všech výzkumech stejné.

Přestože jsme se z předchozích stránek například dozvěděli, že téměř 40% obyvatel ČR se hlásí k římskokatolické církvi, zde se můžeme dočíst, že míra lidí, kteří by navštěvovali bohoslužby alespoň jednou za měsíc a vícekrát (včetně odpovědi „několikrát týdně“), nepřesahuje ve sledovaných výzkumech hranici 15% všech dotázaných. (V roce 1991 je to ve výzkumu EVS (EVH) 1991 12,6%, ve výzkumu BIBL 1991 14,3%, v roce 1999 je to ve výzkumu ISSP (RE) 1999 celkem 14,8%.)

Naopak těch, kteří na bohoslužby nechodí nikdy, je ve třech výzkumech – EVS (EVH) 1991, ISSP (NI) 1995 a AUFBR 1997 – více než 50%. Ve výzkumu ISSP (RE) 1999 se počet lidí, kteří nechodí nikdy do kostela, ocitá těsně pod hranicí 50% a ve výzkumu BIBL 1991 je to 42%. Těch, kteří do kostela nikdy nechodí, byla tedy v české populaci většina. Musíme zde uvážit, že v těchto výzkumech „nikdy“ znamená v kontextu ostatních variant odpovědi skutečně „nikdy“, vzhledem k tomu, že respondent má možnost uvést variantu „méně často než jednou za rok“. Zde je třeba ještě zmínit, že otázka vylučovala svatby, pohřby či křtiny, kam člověk může přijít na bohoslužbu nikoli ze své vlastní vůle kvůli náboženskému prožitku, ale kvůli pozvání a vztahu k těm, kteří jej zvou.

Poměrně velká část respondentů se v jednotlivých výzkumech ocitla v kategoriích „jednou či několikrát do roka“, což znamená například návštěvu půlnoční mše o Vánocích. To je v současné době poměrně výrazný fenomén. Mimo jiné plodí mnohé problémy pro skutečně praktikující věřící<sup>27</sup> a byly známé případy především z Čech, kde došlo i k předčasnému ukončení mše a vykázaní lidí z kostela v důsledku nekázně návštěvníků. Toto je velice výjimečná situace, která pravděpodobně nemá co do činění s náboženskou orientací. Návštěva půlnoční mše získává nový obsah, stává se záležitostí společenskou a dovolíme si zde z čistě osobního pohledu vyslovit názor, že je součástí vytvářeného image některých lidí.

Vrátíme-li se ke kategorii „jednou či několikrát za rok“, pak samozřejmě obsahuje také ty respondenty, kteří zavítají na bohoslužbu i při příležitosti jiných velkých církevních svátků, jako jsou například Velikonoce, ne-

27 Máme zde na mysli věřící, kteří se aktivně účastní života církve a tedy také bohoslužeb.

bo při jiné příležitosti. Do této kategorie se řadí mnozí, kteří se k církvi oficiálně hlásí. I zde může být ovšem občasná návštěva kostela jistým projevem oficiality, utvrzení se ve své přináležitosti k církvi, spíše než potřeba náboženského rozjímání.

Nechtěli bychom zde budít dojem přílišné skepse, který by mohl z předchozích řádků vyplývat. Pokoušíme se jen dobrat některých možných důvodů a projevů toho, že lidí, kteří se církevního života účastní aktivně a působení v církvi považují za nedílnou součást svého života, není velké množství, a to i přesto, že v některých ohledech data přinášejí relativně „vysoká čísla“ týkající se proklamované přináležitosti k církvi.

### Závěr

V rámci analýzy jsme se zabývali některými aspekty tzv. institucionální podoby náboženského života. Prozkoumali jsme data týkající se přihlášení se k určitému vyznání, což může být ze všech zkoumaných jevů považováno za fakt nejvíce formální. Hovořili jsme dále o křtu, což může být záležitost osobní, ale opět jsme ukázali, že i zde určitá formálnost má své místo. Na závěr jsme poukázali na četnost návštěv bohoslužeb, která s církvi jako institucí nedílně souvisí, může být projevem výhradně osobního zájmu, ale může se stát také věcí formální a společenskou.

Náboženství v 90. letech 20. století plnilo některé funkce, které již nebyvají s náboženstvím přímo spojovány. Jedná se zde např. o problém „labellingu“, tedy fenoménu, o kterém jsme se již v náznacích zmínili. Konkrétním dokladem může být to, že lidé nekřtění a tzv. „nepraktikující“ křtí své děti, že lidé, kteří nejsou nábožensky orientováni, navštěvují bohoslužby spíše jako společenskou událost, a také fakt, že se lidé hlásí k náboženskému vyznání, ačkoli se necítí být s církvi výrazně spjatí a náboženství nepovažují za důležitou součást svého života.<sup>28</sup> Máme zde na mysli roli náboženství jako součásti prestiže či image v určitém společenství.

I to se však s blížícím se novým tisíciletím začalo měnit a po určitém boomu sledovatelném na začátku 90. let se znovu postoje české veřejnosti staly vůči institucionalizované religiozitě skeptičtější. To, co můžeme již od druhé poloviny 90. let pozorovat, je spíše narůstající náboženská pluralita znamenající na jedné straně pokles obliby tradičních náboženských denominací (tedy především velkých křesťanských církví) a na straně druhé

---

28 Zajímavým jevem jsou také četné svatby odehrávající se v kostele, kdy manželský pár často ani není věřící a svatební obřad se odehrává bez mše. Kostel tak slouží jako slavnostní prostředí pro životně důležitou chvíli. I zde bychom si mohli položit otázku, do jaké míry je svatba v kostele takzvaně v módě.



nárůst u nás spíše netradičních náboženských skupin (např. Svědků Jehovových) či posílení tzv. individualizované religiozity. Tento trend potvrdilo i poslední sčítání lidu z roku 2001.



## SUMMARY

**Forms of Institutionalized Religiosity and Its Manifestations in the Czech Republic in 1989-2000**

The authors of this article deal with the role of religious institutions and their function in the religious and spiritual life of Czech society in the 1990s. Drawing on existing sociological surveys, they demonstrate that there exists a large discrepancy between the proclaimed religious identities and the actual religious life including participation in services, baptism, wedding ceremonies, etc.

The participation in these religious activities is very low when compared with the relatively high number of people who declare themselves as religious. This situation confirms that the 'religious identity' is connected more with the process of labelling than with spiritual transformation and real identification with a concrete religious group and its way of life.

Analyses of surveys also show that the role of traditional religious institutions decreased in Czech society during the 1990s.

Katedra filosofie  
Pedagogická fakulta  
Technická univerzita  
Hájkova 6  
460 01 Liberec

LENKA VÁCLAVÍKOVÁ HELŠUSOVÁ

e-mail: [helsusova@volny.cz](mailto:helsusova@volny.cz)

Ústav religionistiky  
Filozofická fakulta  
Masarykova univerzita  
Arna Nováka 1  
602 00 Brno

DAVID VÁCLAVÍK

e-mail: [vaclav@phil.muni.cz](mailto:vaclav@phil.muni.cz)