

Kovárník, Jaromír; Tichý, Radomír

Moravská malovaná keramika z Tuněchod, okr. Chrudim

Sborník prací Filozofické fakulty brněnské univerzity. M, Řada archeologická.
2009-2010, vol. 58-59, iss. M14-15, pp. [149]-176

ISBN 978-80-210-5654-1

ISSN 1211-6327

Stable URL (handle): <https://hdl.handle.net/11222.digilib/125719>

Access Date: 29. 11. 2024

Version: 20220831

Terms of use: Digital Library of the Faculty of Arts, Masaryk University provides access to digitized documents strictly for personal use, unless otherwise specified.

JAROMÍR KOVÁRNÍK – RADOMÍR TICHÝ

MORAVSKÁ MALOVANÁ KERAMIKA Z TUNĚCHOD, OKR. CHRUDIM

1. Úvod

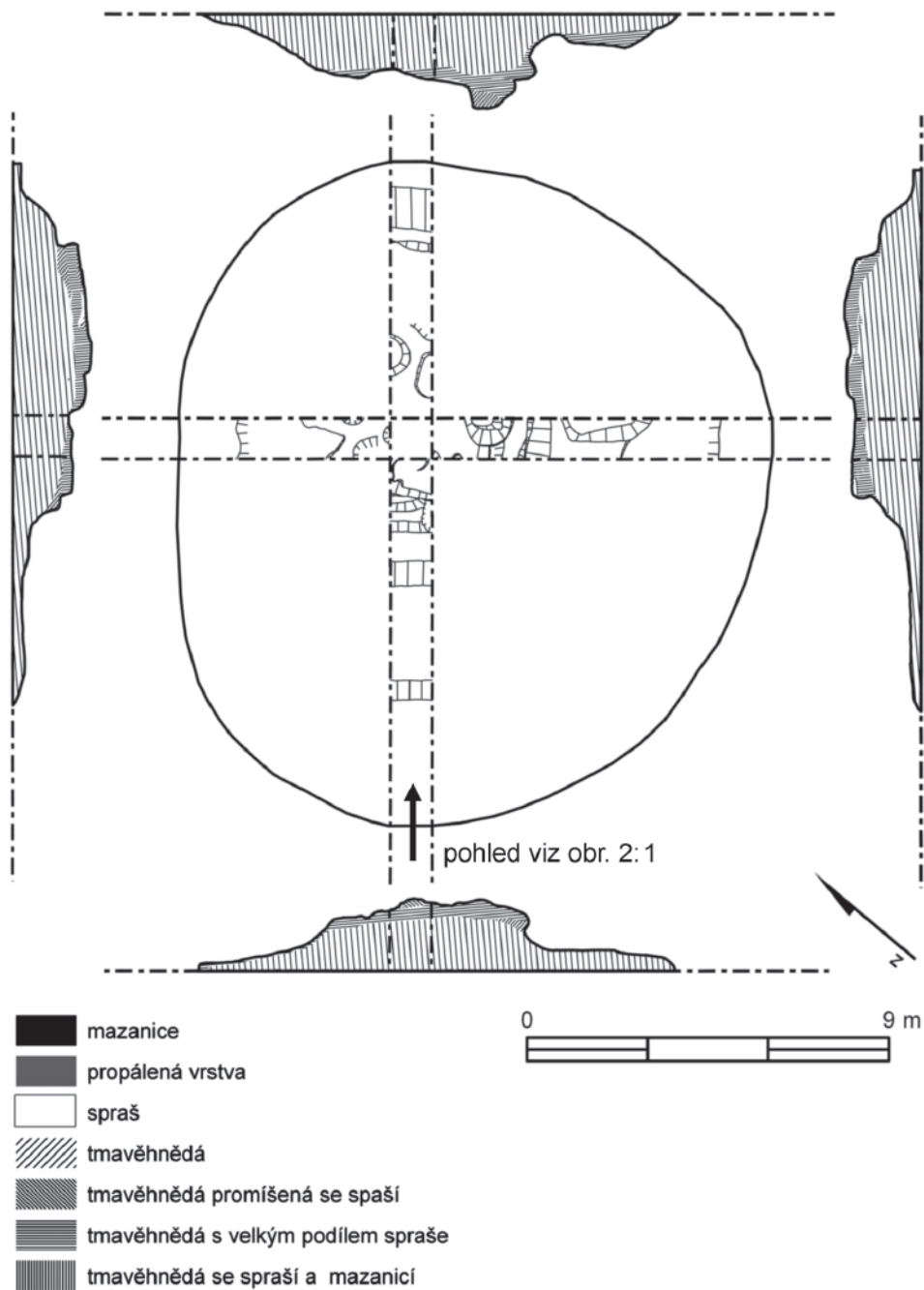
Autoři se vracejí k jednomu výraznému nálezů z objektu 1/06 (obr. 1, 2) z lokality Tuněchody, okr. Chrudim (TICHÝ et al. 2007, 165, obr. 1, 2), kde pod vedením R. Tichého uskutečňuje záchranný archeologický výzkum Katedra archeologie FF Univerzity Hradec Králové¹. Jde o amforovitou nádobu se čtyřmi uchy (obr. 3, 4), která byla nalezena v souvrství nade dnem rozsáhlého hliníku (TICHÝ et al. 2007, 166, obr. 4: obj. 1).

2. Nálezová situace

Polykulturní lokalita v místech hliníku tzv. nové cihelny na katastrálním území (k. ú.) obce Tuněchody je vzdálena asi 200 m od původní cihelny Jana Kopisty v Úhřeticích. Zahrnuje pozůstatky osídlení již ze staršího neolitu. V. Vokolek (1978, 12–15, 17) zde zkoumal sídlištní objekty (č. 38 F1, 53, 54, 57 až 59, 61, 64, 65, 74) kultury s lineární keramikou (LnK). Téhož stáří (LnK) byl také půdorys domu (obj. 70) s obvodovým žlabem o dochované délce 12,5 m a šířce 6 m. Kromě toho zde zachytil kostrové hroby LnK (obj. 35 z r. 1976; obj. 72 a 73). Z mladšího neolitu s osídlením kultury s vypíchanou keramikou (KVK) pocházejí objekty staršího (obj. 74A) a mladšího stupně (obj. 15, 38, 71) včetně půdorysu domu křivé konstrukce (středové křivé jámy K 92 až 98).

Další objekty (hliník č. 31 + hrob, obj. č. 38, 50, 51, 61A, 66B, 66, 79, 85, 88: VOKOLEK 1978, 15, 18–19; VOKOLEK – ZÁPOTOCKÝ 2009, 604–633, obr. 32–52, foto 3–9) lze zařadit do jordanovské skupiny (JS) a do kultury nálevkovitých pohárů (KNP; obj. č. 53A1, 53E1, 53E2: VOKOLEK 1978, 15–16). V pozd-

¹ Autoři srdečně děkují svým kolegům Mgr. H. Dohnákové, Mgr. V. Drnovskému, Mgr. M. Slezákovi, Ph.D., a Mgr. R. Thérovi, Ph.D., za obětavou spolupráci při uskutečnění záchranného archeologického výzkumu v Tuněchoděch a při zpracovávání výsledků.



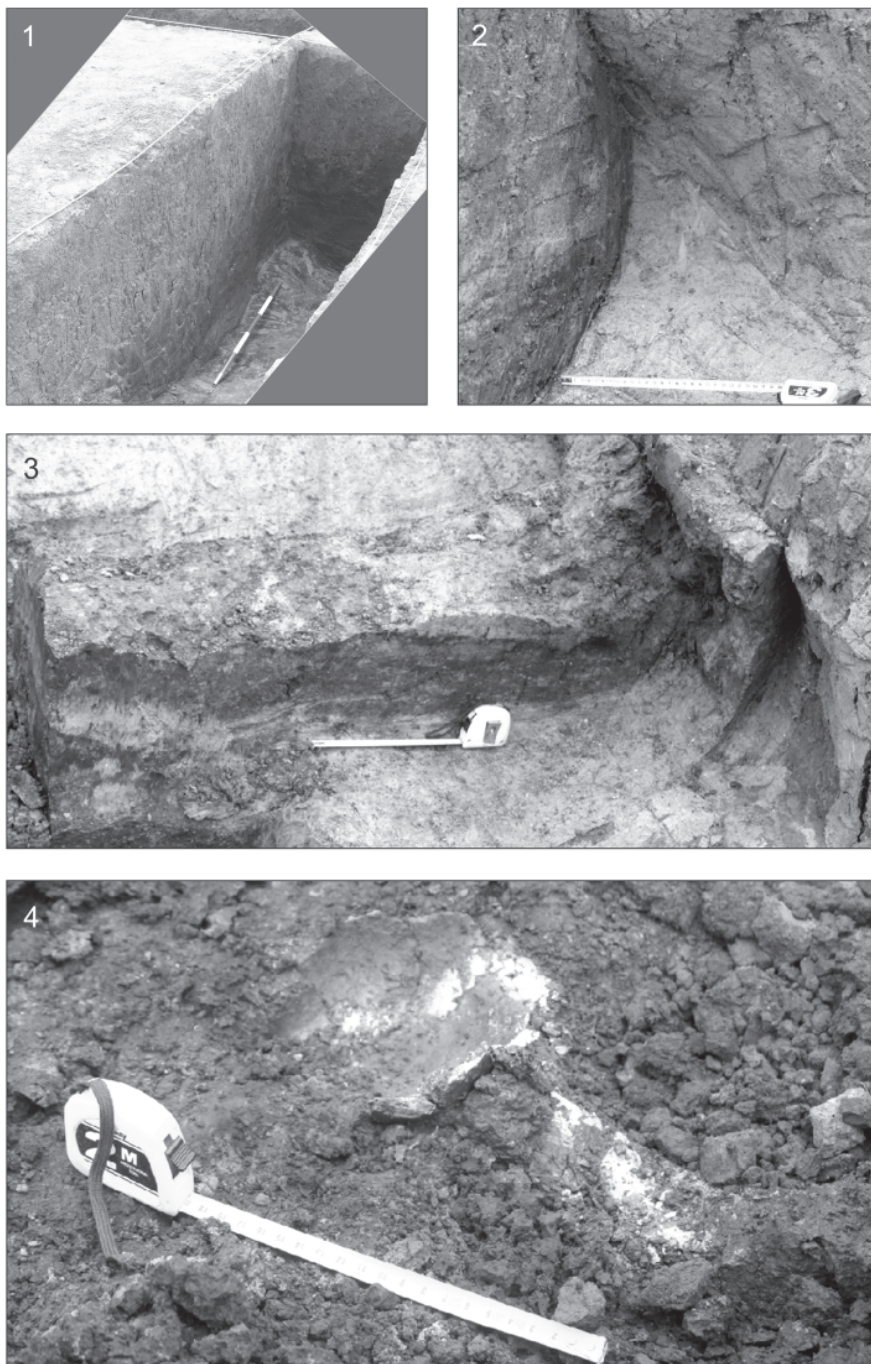
Obr. 1. Tuněchody, okr. Chrudim. Půdorys a řezy hliníkem č. 1/06 (zpracoval R. Thér).

ním eneolitu se tu rozkládalo také známé sídliště (VOKOLEK 1979) a kostrová pohřebiště (TICHÝ et al. 2007; TICHÝ – THÉR – PAPINESCHI 2006) kultury se zvoncovitými poháry (KZP). Ve starší době bronzové se zde usadil lid klasické fáze únětické kultury (VOKOLEK 1978, 16). Doložili jsme tu i sídlištní aktivity ze starší doby laténské stupně LT A.

Polykulturní lokalitu je možno označit za rozsáhlý pravěký až raně dějinný sídelní a pohřební areál s *geniem loci*. Rozkládá se na příhodném sprašovém návrší v nadmořské výšce kolem 250–255 m na pravém břehu nad inundací řeky Chrudimky (asi 235 m n. m.) protékající severně a nad údolím Kočského potoka tekoucího jižně od lokality. Chrudimka vykazovala v nížině ještě v polovině 19. století četné meandry a slepá ramena (biotop nejen s vydatným zdrojem vody, ale také s bujným lužním lesem a bohatou zvířenou). Terénní vyvýšenina v podobě hřbetu se zvedá asi o 7 m nad říční nivu a pokračuje severním směrem k soutoku Chrudimky s Novohradkou (Volšinkou/Olšinkou). Pravěké (LnK, KVK, MMK IIa/IIb a JS lengyelské kultury, KNP, ÚK), pozdně halštatské až starolaténské sídliště (LT A) a pozdně eneolitická pohřebiště (KZP) se vyskytují na rozhraní katastrálního území obcí Tuněchody a Úhřetice, okr. Chrudim, 2990 m severovýchodně od Chrudimi, 780 m východně od Tuněchod a 790 m jihozápadně od Úhřetic (vždy od okraje obce k okraji zkoumané plochy).

V říjnu roku 2005 proběhla na ploše budoucího výzkumu (proběhl v letech 2006–2008) tuněchodské cihelny skrývka buldozerem, která byla v příštím roce doplněna tzv. druhou skrývkou (uskutečněnou UDS). Již během první skrývky ornice se zřetelně rýsoval prostor předpokládaného hliníku označeného jako obj. 1/06. V této fázi průzkumu plochy se objekt jevil podobně jako již v předchozí sezóně evidovaný mělký hliník č. 16/03 a další obdobný objekt 11/07 na nově skryté ploše (TICHÝ et al. 2008, obr. 2). Při výzkumu v roce 2006 však objekt 1/06 překvapil na lokalitě neobvyklou hloubkou více než 150 cm, zatímco zmíněné mělké hliníky dosahovaly hloubky maximálně 40 cm a až na drobné výjimky neobsahovaly žádné nálezy. K uvedenému objektu 1/06 ze severní strany přiléhalo pohřebiště KZP označené jako pohřebiště Tuněchody I. Úkolem výzkumu tedy bylo zjistit vztah mezi oběma komponentami. Po třetí úrovni skrývky však bylo jasné, že na západní i východní straně objektu 1/06 toto pohřebiště nepokračuje.

Objekt 1/06 (obr. 1, 2) měl v půdorysu mírně oválný tvar o rozměrech 16 m (ve směru V-Z) krát 15 m (ve směru S-J). Počáteční sondáž byla volena křížem ve směru SZ-JV a SV-JZ. Tak byly zjištěny profily objektu a nálezy zlomků keramiky rozptýlené ve všech úrovních hnědočerné homogenní výplně (obr. 2: 1). Dno objektu mělo barevně odlišnou výplň promísenou spraší. Z pohledu depozičních procesů jde o zřetelný příklad počátečního rychlého zanesení objektu, po němž následovalo pozvolnější zanášení. Právě spodní vrstvy obsahovaly nejuplněnější torza a kusy nezdobených keramických nádob (obr. 2: 4) včetně té, jež je předmětem tohoto příspěvku (obr. 3, 4). Z časových důvodů, abychom zachránili pohřebiště KZP, byl zbytek výplně objektu odebrán lžící UDS pod dohledem archeologů tehdejšího Archeologického centra Univerzity Hradec Králové. Přitom byly objeveny nejméně dvě pece zapuštěné v místě přechodu stěn do dna



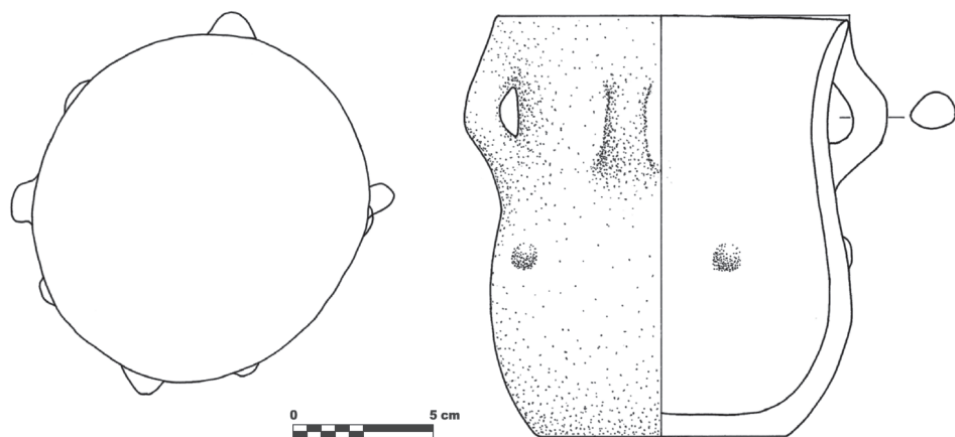
Obr. 2. Tuněchody, okr. Chrudim. Snímky řezů hliníkem č. 1/06. 1 – řez hliníkem s homogenní hnědočernou výplní; 2 – zahloubenina ve dně v jižní části hliníku; 3 – pozůstatky pece v místě přechodu stěn hliníku do dna; 4 – detail částí nádob ve spodní vrstvě (foto R. Tichý a R. Thér).

(obr. 2: 3), které nejsou předmětem této stati. Dno objektu nebylo zcela rovné, při jižní straně se částečně kolmo zahlubovalo (obr. 2: 2), ale hovořit o jiném funkčním zařazení objektu než jako hliníku asi není možné. Případné sloupové jámy na dně objektu s ohledem na postup výzkumu nalezeny nebyly. Z nejspodnějších partií objektu byly odebrány vzorky pro datování ¹⁴C. Díky tomu bylo získáno datum s pravděpodobností 93,5% ležící v intervalu 4604–4446 cal. BC (obr. 5; tab. 1)². Protože z hrobu těsně přilehlého pohřebiště I bylo získáno datum s 95% pravděpodobností z intervalu 2290–2139 cal. BC (TICHÝ et al. 2008, 58–59), lze počítat s tím, že v době fungování pohřebiště KZP už byl hliník zcela zanesený. Přesto jej pohřebiště půdorysně respektovalo. Absolutní stáří dalších nejméně dvou mělkých výše uvedených dále ležících hliníků neznáme. Jejich výplň byla pravidelně bez nálezů, ale objekt 11/07 byl protnut starolaténským objektem, je tedy starší. Objekt 16/03 zase obsahoval nečetné nálezy, např. jeden kus štípané industrie a zlomek páskového ouška, velmi podobného ouškům nádob z hrobů KZP. Jiné doklady o stáří těchto objektů bohužel nemáme. Dle dostupných zdrojů se objekt 1/06 zdá být na zkoumané ploše ojedinělý. Možným vysvětlením je vliv eroze návrší, při jehož vrcholku se nalézal. Ta mohla odstranit další případné pozůstatky osídlení. Právě nález níže popsané nádoby (obr. 3, 4) při dně hliníku jej s velkou pravděpodobností také datuje na sám počátek eneolitu.

V souvislosti s mladoneolitickým osídlením v polykulturním areálu u cihelny v Tuněchodech je velmi pozoruhodný objekt 3, který měl ráz příkopu o hloubce 2,3 m. Byl zjištěn již v roce 1978 a mohl být sledován v délce 12 m na těžební stěně hliníku cihelny. Zaplnil se spraší z podloží a pouze u dna se zbarvovala tenká vrstva tmavého zásypu (VOKOLEK 1979, 17; TICHÝ et al. 2007, 165). Uvedený příkop patří podle našeho názoru k velmi významným objevům.

Nález amforovité nádoby lengyelského rázu není u Úhřetic ojedinělý. Ve zdejší cihelně Jana Kopisty se dokonce vyskytly zlomky nádob již ze staršího stupně MMK s pozůstatky žluté malby (laskavé sdělení J. Kalfersta). Keramiku fáze Ib kultury s MMK objevila J. Nováková také v nedaleké Chrudimi – „Pod Požární zbrojnicí“ (4180 m jihozápadně od lokality u Tuněchod) ve společnosti nádob skupiny Samborzec-Opatów a malické kultury (ZÁPOTOCKÁ 2004, 9, 35, 45, obr. 7: 1; 15: 3). Měly se zde nacházet i hroby LgK nebo JS (?) (NOVÁKOVÁ 1981). Další osídlení, tentokrát kultury s vypíchanou keramikou (KVK), se nachází v polohách Pod Křížem – západní svah Pumberk (KVK IV), Chrudim – Staré město (Široká a Štěpánkova ul. 83–85, 88–93; KVK V), nad železniční zastávkou Chrudim-město (LnK, KVK) a Transporta – K Medlešicím (KVK III–IV) na pravém i levém břehu Chrudimky (ZÁPOTOCKÁ 2004, 28–30 s lit.). V sousedství asi 1880 m jihozápadně leží na stejném břehu nad údolní nivou Chrudimky výšinná poloha Topol (VÁVRA 1979, 16) a týmž směrem ve vzdálenosti asi 3300 m další výšinné sídliště Chrudim – Pumberky, obě s osídlením fáze

² Autorem měření je P. M. Grootes z Christian-Albrechts-Universität v Kielu (zpráva z 18. 12. 2007).



Obr. 3. Tuněchody, okr. Chrudim. Amfora ev. č. 587 z hliníku č. 1/06 (kresba H. Dohnálková a V. Drnovský).



Obr. 4. Tuněchody, okr. Chrudim. Snímek čtyřúché amfory ev. č. 587 z hliníku č. 1/06 a detailní pohled na nasazení zaobleného typu ucha na okraj a hrdlo amfory (foto J. Kovárník jr.).

MMK IIb, starší podfáze Horní Cetno³ (VÁVRA 1985; ZÁPOTOCKÁ 1981; 2004, 29; PAVLŮ – ZÁPOTOCKÁ 2007, 51).

3. Popis nálezů s vypovídacími znaky z objektu 1/06

1. Nižší amfora (ev. č. 587) z hlíníku č. 1/06 (nálezový kontext: sektor H, relativní hloubka 155 cm; celková výška 146–148 mm, výška hrdla 21 mm, průměr okraje 118 mm, průměr výdutí 124 mm, průměr dna 88 mm, síla stěny 5 mm; obr. 3, 4) je novým podtypem keramické třídy amfor s oblou výdutí a rozvěveným hrdlem (PODBORSKÝ et al. 1977, 90, obr. 18, kód. č. 261; z této publikace pocházejí také veškerá níže uváděná kódová čísla). Byla zhotovena z plavené keramické hmoty (kód. č. 69/1), které neobsahovalo žádné přísady. Její povrch byl vyhlazen, snad až vyleštěn (kód. č. 71/4-5). Povrch uvnitř i vně byl redukčně vypálen do světle až tmavohnědé barvy. Amfora má zaoblený tvar okraje (kód. č. 27/2), prohnutý tvar nízkého hrdla (kód. č. 28/1), klenutý tvar plecí (kód. č. 29/1) i spodku (kód. č. 30/1), oblý profil dna (kód. č. 31/2) a oblou profilaci výdutí (kód. č. 33/2), která má vakovitý tvar. Z okraje amfory vybíhají dvě válečkovitě modelovaná obloukovitá ucha (kód. č. 128-129/52), která mají poněkud větší rozměry. Další pár protilehlých obloukovitých o málo menších uch je umístěn nepatrně níž. Vychází ze stěny hrdla a jejich kořeny jsou upevněny na plecích. Na maximální výdutí amfory se nachází čtveřice drobných, nevýrazných až bochánkovitých/plochých výčnělků (kód. č. 129/04-17-18), které jsou rozmístěny střídavě. Výčnělky jsou oproti čtveřici uch posunuté o 45°.

2. Škrabadlo (ev. č. 1) na zlomené čepeli (kontext: sektor A, 0–20 cm;), rozměry 26 × 21 × 9 mm, bylo zhotoveno z bělavého silicitu glacienních sedimentů (SGS) danského stáří (PŘICHYSTAL 2009a, 1–2; 2009b, 46–49, obr. 42–45, foto 4–17).

3. Zlomek nádoby (ev. č. 81) s klenutými plecemi (kód. č. 29/1) o tloušťce stěny 7 mm byl vytvářen ze středně zrnité (kód. č. 69/4) keramické směsi (kontext: sektor A, 0–20 cm). Povrch běžového zbarvení byl vyhlazen (kód. č. 71-72/4) (společně byly nalezeny 3 ks atypických zlomků).

4. Na drobném úlomku (ev. č. 82) o tloušťce stěny 5,5 mm nasedá plastický výčnělek typu „soví hlavičky“ (kód. č. 128-129/15) malých rozměrů (kontext: sektor B, 0–20 cm). K vytváření byla použita středozrná keramická hmota (kód. č. 69/4), povrch byl vyhlazen (kód. č. 71-72/4) a má běžovou barvu (dále 2 ks atypických zlomků).

5. Ústěp (ev. č. 90) nevápnitého porcelanitu (PŘICHYSTAL 2009a, 1–2; 2009b, 162–163, obr. 93, foto 216, 217), rozměry 36 × 21 × 8 mm, nese znaky značného patinování (kontext: sektor D, 60–80 cm).

6. Necelá menší čepel (ev. č. 94), rozměry 19 × 16 × 4 mm, byla odtěžena z nekvalitního spongolitu (PŘICHYSTAL 2009, 1–2; 2009b, 75–76, obr. 61, foto 71, 72) o nižší jakosti (kontext: sektor A, 60–80 cm).

7. Zlomek spodku nádoby (ev. č. 95) o tloušťce 8 mm se stopami po odlomení ode dna (kontext: sektor C, 0–20 cm) byl zhotoven ze středně zrnité hrnčířské hmoty (kód. č. 69/4). Měl vyhlazený (kód. č. 71-72/4) povrch a byl vypálen do běžového odstínu (dále 2 ks atypických zlomků).

8. Stěp z klenutých (kód. č. 29/1) plecí nádoby (ev. č. 95) o tloušťce 7,5 mm se zbytkem kořene ucha. Byl vymodelován ze středozrné (kód. č. 69/4) keramické hmoty (kontext: sektor C, 0–20 cm). Povrch byl vyhlazený až vyleštěný (kód. č. 71-72/4-5) (dále 5 ks atypických zlomků).

³ V současné době se náplň starší podfáze Horní Cetno synchronizuje se starším obdobím fáze MMK IIb a mladší podfáze Praha-Střešovice s mladším vývojem MMK IIb, která již vytváří předstupeň následné jordanovské skupiny (PAVLŮ – ZÁPOTOCKÁ 2007, 51). Dříve byla starší subfáze Horní Cetno (s hrobovými nálezy z Bíliny, Lhotky n. L., Nebovid, Starého Kolína) zařazována do fáze MMK IIa; podfáze Praha-Střešovice (s hroby z Radotína, Prahy-Stromovky a pravděpodobně z Kolína A) byla včleněna do fáze MMK IIb–c (ZÁPOTOCKÁ 1998, 117).

9. Fragment seříznutého (kód. č. 27/7) okraje (ev. č. 103) s tloušťkou 6,5 mm, vykazuje písčitou středně zrnitou hrnčířskou hlínu (kód. č. 69/4). Povrch byl jemněji modelován (kód. č. 71-72/3). Nádoba (kontext: sektor C, 60–80 cm) byla vypálena do světlohnědého odstínu (dále 3 ks atypických zlomků).

10. Část seříznutého (kód. č. 27/7) okraje (ev. č. 127a) a prohnutého hrdla (kód. č. 28/1) o tloušťce stěny 8 mm z hrncovité nádoby byl zhotoven ze středo- zrné keramické hmoty (kód. č. 69/4). Povrch byl vyleštěn (kód. č. 71-72/5) a má světle hnědou až tmavohnědou barvu (kontext: sektor D, 120–140 cm) (dále 7 ks atypických zlomků).

11. Zlomek zaobleného (kód. č. 27/2) okraje (ev. č. 127b) o tloušťce 8 mm z písčité středo- zrné keramické směsi (kód. č. 69/4) má hlazený povrch (kód. č. 71-72/4) hnědého zbarvení (kontext: sektor D, 120–140 cm).

12. Fragment střídavě zaobleného (kód. č. 27/2) a zaostřeného (kód. č. 27/6) okraje (ev. č. 127c) o tloušťce 7 mm ze středo- zrného vytvářecího těsta (kód. č. 69/4) měl vyhlazený povrch (kód. č. 71-72/4). Barva povrchu je béžová (kontext: sektor D, 120–140 cm). Zdoben je přesekáváním (kód. č. 126-127/06).

13. Část dna (ev. č. 135) s nožkovitým profilem (kód. č. 31/3) o tloušťce až 14 mm (dno) a 9,5 mm (stěna) vykazuje dodatečné zesílení o vrstvu 2–2,5 mm (kontext: sektor C, 120–140 cm). Použita byla středo- zrná vytvářecí směs (kód. č. 69/4), povrch je vyhlazen (kód. č. 71-72/4). Zlomek má tmavohnědou barvu s béžovými „oky“ (dále 24 ks atypických zlomků).

14. Zlomek výdutí (ev. č. 138) o tloušťce stěny 9–10,5 mm (kontext: sektor C, 137 cm) ze středo- zrné vytvářecí hmoty (kód. č. 69/4) je opatřen jemněji modelovaným povrchem (kód. č. 71-72/3). Povrch uvnitř se zbarvuje do tmavohnědého a vně světle hnědého odstínu (dále 3 ks atypických zlomků).

15. Zlomek zaobleného (kód. č. 27/2) okraje (ev. č. 544) o tloušťce 7 mm (kontext: sektor H, 0–20 cm) byl zhotoven ze středo- zrného keramického těsta (kód. č. 71-72/4). Má vyhlazený, z vnější strany zvětralý povrch (kód. č. 71–72/4), který je hnědý a vně místy béžový (dále nalezeno 15 ks atypických zlomků).

16. Část dovnitř vklopeného (kód. č. 31/5–6) dna (ev. č. 545) o tloušťce 10,5–11 mm z hrubo- zrné hrnčířské hlíny (kód. č. 69/7) má hlazený, přirozený povrch (kód. č. 71-72/4). Uvnitř má hnědou a vně okrovou a béžovou barvu (dále 1 ks atypického zlomku).

17. Zlomek (ev. č. 547) ven vyhnutého, kónického (kód. č. 28/2) hrdla o dochované výšce 72 mm a část klenutých (kód. č. 29/1) plecí hrncovité nádoby (kontext: sektor I, 0–20 cm) dosahuje tloušťku stěny 6–7 mm. Byla použita středo- zrná keramická hmota (kód. č. 69/4) s šupinkami slídy. Povrch vykazuje úpravu vyhlazením (kód. č. 71-72/4) a je zbarven do tmavohnědého tónu (dále 5 ks atypických zlomků).

18. Segment s retuší (ev. č. 560a) o rozměrech 48 × 22 × 11 mm (kontext: sektor G, 0–20 cm) byl zhotoven z rohovce typu Krumlovský les s převahou petrosilexu, varieta II (PŘICHYSTAL 2009a, 1–2; 2009b, 75–76, obr. 61, foto 71, 72).

19. Úštěp s utilizační retuší (ev. č. 560b) o rozměrech 41 × 21 × 9 mm (kontext: sektor G, 0–20 cm) byl štípan z křemence odpovídajícího strukturou nejbližše typu Kamenná Voda (Mostec- ko) nebo z tzv. sluňáku (PŘICHYSTAL 2009a, 1–2).

20. Tenký úštěp s utilizační retuší (ev. č. 560c) o rozměrech 20 × 30 × 1 mm (kontext: sektor G, 0–20 cm) byl odtěžen z lehce patinovaného, blíže neurčeného rohovce (PŘICHYSTAL 2009a, 1–2).

21. Oboustranně retušovaná čepel (ev. č. 575a) o rozměrech 51 × 14 × 3 mm (kontext: sektor G, 0–20 cm) byla zhotovena ze silicitu glacienních sedimentů dánského stáří (PŘICHYSTAL 2009a, 1–2; 2009b, 46–49, obr. 42–45, foto 4–17).

22. Zlomek zaobleného (kód. č. 27/2) okraje (ev. č. 584) o tloušťce 8 mm (kontext: sektor H, 165 cm) byl zhotoven ze středo- zrného vytvářecího těsta (kód. č. 69/4). Povrch je hlazený, přiro- zený (kód. č. 71-72/4) hnědé barvy (dále nalezeno 57 ks atypických zlomků z rozbité tenkostěnné nádoby).

23. Dno nádoby (ev. č. 586) s oblým profilem (kód. č. 31/2) z většího hrnce (kontext: sektor H, 165 cm) o tloušťce stěny 7,5–8,5 mm bylo zhotoveno z hrubo- zrné (velikost zrn až 4 mm) vytvářecí

hmoty (kód. č. 69/7), která obsahovala drobné šupinky slídy. Povrch je hlazený, přirozený (kód. č. 71-72/4), má světlou barvu, zatímco uvnitř je hnědočerný (dále 4 ks atypických zlomků ze silnostěnné nádoby).

24. Dno nádoby (ev. č. 588) o průměru 60,5 mm (kontext: sektor J, 40–60 cm) a tloušťce stěny 7,5–10 mm vykazuje díky prohnutému spodku (kód. č. 30/4) nožkovitý profil (kód. č. 31/3). Stěna nádoby dosahuje u dna tloušťky 5,5 mm. Na okraji dna se dochoval otisk (hrnčířského nástroje?) v podobě rýžky. Zrnité keramické těsto se výrazně odlišuje od amfory č. 1, protože obsahuje písčitou příměs nebo přísadu o velikosti zrn do 3 mm (kód. č. 69/5). Zlomek vykazuje leštěný povrch (kód. č. 71-71/5). Barva vnějšího povrchu je černá a uvnitř tmavohnědá. Nelze vyloučit, že jde o část nádoby mladšího stupně MMK.

25. Dvojkónický přeslen (ev. č. 2299), výška 25 mm, max. průměr 29,5 mm, průměr otvoru 7 mm (kontext: sektor C, 140–160 cm). Podle makroskopického pozorování vytvarován z jemnozrnného až plaveného keramického těsta (kód. č. 69/1-2), které je shodné včetně hnědé barvy povrchu s hrnčířskou hlinou amfory ev. č. 587. Povrch vykazuje vyhlazení (kód. č. 71-72/4).

Nálezový soubor zahrnuje vedle celé řady jiných zlomků rovněž fragmenty tenkostěnných keramických tvarů fáze IIa/IIb MMK. Po technologické stránce jsou pozoruhodné zlomky některých nádob (např. ev. č. 103, 588), u nichž byla na povrch nanášena tenká vrstva nástřepí (kód. č. 71-72/6). Fragmenty keramiky zhotovené z výrazně písčité keramické hmoty, ať už s (přirozenou) příměsí nebo se (záměrnou) přísadou drobných křemenných zrn, vykazují shody se stejným druhem keramiky mladšího stupně MMK na jihozápadní Moravě. Drobné destičky slídy na vyhlazeném povrchu nádob mají po technologické stránce ráz epilengyelské MMK z jižní a jihozápadní Moravy. Zastoupeny jsou však také části silnostěnných nádob (tzv. kuchyňská keramika), které byly vytvářeny z plaveného keramického těsta (svědčí pro přežívající technologické tradice KVK). Zlomek přesekávaného okraje (ev. č. 127c) opět ukazuje na širší zařazení do celého mladšího stupně MMK II (PODBORSKÝ 1970, 266, 270, obr. 12: 14, 24, 13: 3; tab. XXVIII: 1). Podotýkáme, že v hliníku 1/06 se nevyskytl žádný fragment s vypíchanou výzdobou nebo s bílým malováním.

Výčet nálezů z hliníku č. 1/06 ukazuje, že větší počet z nich se nacházel (stejně jako amfora) ve vrstvách promísených spraší nade dnem v hloubce 140–165 cm, a proto by mohly pocházet z doby bezprostředně následující po skončení funkce hliníku. Keramické zlomky z jednotné tmavé vrstvy blíže povrchu i z vlastní povrchové vrstvy rovněž pocházejí z nádob stejného stáří jako předešlé.

4. Rozbor nálezu amforovitého tvaru a další příklady

Menší amforovitý tvar z Tuněchod (ev. č. 587) byl zhotoven z plavené hrnčířské hlíny, která odpovídá keramické hmotě používané v regionu Chrudimska a Pardubicka ke zhotovování nádob v předchozím neolitickém období LnK a KVK. Předběžná pozorování vedou proto k závěru, že amfora byla vytvořena v této části východních Čech. Posuzujeme-li časové zařazení čtyřech amfor z Tuněchod, máme povinnost upozornit nejen na nepřítomnost malované výzdoby, jež se však nemusela dochovat, ale zvláště na čtyři nízké nevýrazné až bochánko-

vité výčnělky (kód. č. 129/04-17–18), střídavě rozmístěné pod uchy na největší výdutí, jaké doprovázejí na Moravě nálezy z lokalit (Brno-Obřany, Ctídržice, Troubelice aj.) fáze MMK Ib (KOŠTUŘÍK 1973, 37, Taf. 14: 6, 9; 19: 17; 22: 17, 18; PODBORSKÝ et al. 1977, 200–201, 274, tab. II). Stejně menší ploché bochánkovité výčnělky jsou skutečně mladým prvkem, který přežívá v podobě drobných nevýrazných výčnělků (KOŠTUŘÍK 2007, 48, 52, obr. 27, kód. č. 04) dokonce až do baalberské skupiny KNP staršího eneolitu. Známe je z výdutí nádob z Hradiska u Kramolína, okr. Třebíč, ale také v souborech nádob z eneolitického hradiště Mírovec u Grešlového Mýta, z Palliardího hradiška u Vysočan, okr. Znojmo (KOŠTUŘÍK 2007, 82, 94, 169, 289, graf 3, tab. 45) a z nížinného sídliště u jihomoravských Hnanic VII (KOVÁRNÍK 1998, 158, obr. 6: 1). Čtyři obloukovitá ucha (kód. č. 128-129/52) válečkovitého (tyčinkovitého) tvaru na okraji a plecích tuněchodské amfory umožňují její datování od fáze MMK Ia do fáze MMK Ib (KOŠTUŘÍK 1973, Taf. 22: 17, 18), opět však vyznívají až v I. stupni KNP (Hradisko u Kramolína: KOŠTUŘÍK 2007, 93). Amfora z Tuněchod (stejně jako některé další nálezy MMK LgK z Čech) vykazuje ve srovnání s moravskými nálezy mírně odlišné zpracování, což poněkud znesnadňuje jednoznačné zařazení buď do fáze MMK Ia nebo Ib. Zásadní význam má však pro datování vždy přítomnost chronologicky nejmladších prvků, v našem případě zastoupených čtyřmi drobnými nevýraznými výčnělkami.

Obdobné tvary k hrncům a amforám se čtyřmi a dvěma uchy nacházíme v horizontu pozdní fáze KVK V Bylany a mladé MMK Ia, MMK Ib jak v prostředí Čech, Moravy (KOŠTUŘÍK 1973, 27–28, Taf. 11: 17–18; PODBORSKÝ et al. 1977, tab. 38: 6–7), jihozápadního Slovenska, Dolního Rakouska, Burgenlandu a Transdanubie, tak vzhledem k dalšímu šíření v tradičním směru od jihovýchodu (střední Podunají) k severozápadu rovněž podél Labe jako důležité komunikační tepny i na území středního Německa (Sasko-Anhaltsko, Mittelelbe-Saale-Gebiet). V „mateřské“ oblasti LgK je jejich existence samozřejmá. Vyjma typu amforovitých tvarů se čtyřmi a dvěma uchy na okraji a hrdle se paralelně uplatňovaly tvary s uchy umístěnými níž a spojujícími hrdlo a plece (amforovité nádoby a mísy). Dále se však budeme zabývat výhradně prvně jmenovanými keramickými tvary.

Mezi analogie z Čech patří dvouuchý amforovitý hrnec se čtyřmi plastickými výčnělkami na výdutí, pootočenými o 45°, z Plotiště u Hradce Králové⁴ (kostrový hrob XLVII) a hrnec se třemi plnými uchy (kód. č. 128-129/51) z Kolína (kostrový hrob 4), které I. Pavlů a M. Zápotocká začleňují ještě do V. fáze KVK⁵, stejně jako pohárek (lahvovitý tvar) se dvěma uchy na okraji (hrob II) z Postoloprta (ZÁ-

⁴ Severním směrem ve spojené obci Předměřice je doloženo bohaté osídlení z období MMK Ia–Ib (VÁVRA 1984; ZÁPOTOCKÁ 1998, 80, 230).

⁵ I. Pavlů a M. Zápotocká považují přelom pozdního neolitu a časného eneolitu z hlediska výzkumu za velmi složité: „Období pozdního neolitu v Čechách stejně jako v celé Evropě zůstává stále, vzhledem k poměrně chudým nálezovým souborům, velmi komplikované. Vedle doznávající keramiky vypíchané zde existují soubory, které lze již jednoznačně řadit do pozdního stupně kultury s moravskou malovanou keramikou. V obou skupinách se setkáváme s tvarově si blízkou, ale ne totožnou nezdobenou keramikou a jen podrobný rozbor větších

POTOCKÁ 1978a, 211, obr. 46: 32; 1998, 114, 115, 120, 122, 205, 224; Taf. 72: XLVII: 1; 112: A1: 4; 116: II: 1; 160: 8; PAVLŮ – ZÁPOTOCKÁ 2007, 44, obr. 19: 8, 17, 19; VOKOLEK – ZÁPOTOCKÝ 2009, 590, obr. 21: 1: 1) nebo pohárek zdobený rössenským vpichem (KVK IVb) z Mělníka-Mlazic (ZÁPOTOCKÁ 1998, 97, 98, 99, Taf. 83: Mělník-Mlazice: 1). Nádobka se třemi plnými uchy z kostrového hrobu 1 z Kolína se vyskytla společně s pohárkem (inv. č. 3528), snad s bíle malovanou výzdobou (ZÁPOTOCKÁ 1998, 224, Taf. 112: 2), čímž by bylo zaručeno datování do fáze MMK IIa. Srovnatelného stáří mohou být části okrajů s plnými uchy hrncovitých nádob z Předměřic n. L. „C“. Zlomky okrajů s plnými uchy se vyskytly v souboru z Lochenic „C“, ze Smiřic „A“ a Sovětic v okr. Hradec Králové (VOKOLEK – ZÁPOTOCKÝ 2009, 585, 592, 601, 603, obr. 13: 14; 23: 5; 24: 1; 28: 2, 5; 29: 13; fáze MMK IIa, b LgK nebyly rozlišovány). Obdobný hrnec s plnými uchy střídajícími se na okraji a výduti pochází rovněž z Úhřetic, okr. Chrudim, ze staršího stupně české jordanovské skupiny (VOKOLEK – ZÁPOTOCKÝ 2009, obr. 43: 8).

Amforovitě nádoby se dvěma protilehlými, plnými nebo hraněnými uchy (kód. č. 128-129/51 a 54) se vyskytují rovněž v mladším stupni polské KVK na Vratislavsku. Objevují se v Sienicích, ve Wąwolnici, na bohatě zdobeném pohárku z Bryłówku, woj. Wrocław, ucha jsou i na širokém amforovitě tvaru z Lewinu Brzeského, woj. Opole (KULCZYCKA-LECIEJEWICZOWA 1979, ryc. 36: 7, 10, 18, 19). Amforovitá nádoba se dvěma protilehlými obloukovitými zaoblenými uchy (kód. č. 128-129/52-53) byla součástí výbavy kostrového dvojhrobu 995 z jižní části pohřebiště Kraków – Nowa Huta – Pleszów skupiny Samborzec-Opatów a malické kultury LgK (GODŁOWSKA 1994, 35, Abb. 7: 2). Amfora a nádoba s uchy na okraji se vyskytly v době mladšího stupně LgK (MMK II) v Dolním Slezsku na sídlišti v Księginiciach Wielkich, pow. Strzelin (FABISIAK – CHOLEWA 2002, 149–150, 158, ryc. 12: 1; 15: 1).

Pro úplnost je však vhodné dodat, že jde o keramické tvary v této podobě zrozené z podloží tvořeného MMK. Blízkou tektoniku vykazují vzory fáze MMK IIa ze Střelic – Sklepa, okr. Znojmo (s předlohami již ve fázi MMK Ib/c), jako např. tzv. váza (láhev, kód. č. 35-36/278) se čtyřmi vypíchanými postavami (VILDOMEK 1940), u níž jsou čtyři ouška na hrdle nahrazena těly zoomorfní plastiky (zoomorfní ucha: kód. č. 168-169/58) a na výduti se nachází plastické výčnělky v podobě chodidla se čtyřmi prsty, a to ve střídavém postavení. Čtyři kolínkovitá ostrá ucha (kód. č. 128-129/55) na okraji má rovněž známá hrncovitá amfora (kód. č. 35-36/265) s motivem bíle malované hrubé plošné sítě (kód. č. 101-103, 104-106/076) na plecích a s girlandami na spodku (např. PODBORSKÝ 1970, 264, obr. 12: 22; KOŠTUŘÍK 1973, 31, Taf. 4: 15; PODBORSKÝ et al. 1977, tab. 33: 1). Značně podobný tvar se čtyřmi uchy objevil F. Vildomec v Hlubokých Mašůvkách (PODBORSKÝ 1970, obr. 12: 17; PODBORSKÝ et al. 1977, tab. 28: 9). Dvouuchá amforovitá nádoba byla získána v objektu 860 v Mašovicích,

souborů a srovnání s moravským materiálem ukazuje jejich odlišnost“ (PAVLŮ – ZÁPOTOCKÁ 2007, 44).

okr. Znojmo (ČIŽMÁŘ 2008, 141). Včleňujeme ji podle celkového ztvárnění do fáze MMK IIa. Ostrá ucha (kód. č. 128-129/55) jsou umístěna (zcela shodně jako u tuněchodského nálezu) na okraji, výduť zdobí čtveřice svisle protáhlých výčnělků (kód. č. 128-129/02).

Tyto exempláře považujeme za prototypy v typologii čtyřuchých a dvouuchých nádob časného a staršího eneolitu střední Evropy. Ucho jako takové se poprvé objevuje právě ve fázi MMK IIa na nádobách s válečkovitým uchem opět ze Střelice – Sklepa (PODBORSKÝ 1970, 264, obr. 12: 19; KOŠTUŘÍK 1973, 29, Taf. 3: 11; 4: 5) nebo v dokonalejší podobě na exempláři ze sídliště Klobouky u Brna, který P. Koštuřík (1973, 29, Taf. 1: 26) řadil ještě do třídy hrnců. Jiný nález s jedním plochým uchem vyrůstajícím z přesekávaného okraje vydal objekt 861/C z Mašovic, okr. Znojmo, k němuž patří mísa s párem zaoblených uch (kód. č. 128-129/53; ČIŽMÁŘ 2008, 136–137). Na základě celkového profilu nádoby, vhloubené výzdoby provedené přesekáváním (kód. č. 126-127/06) okraje a přítomností výčnělků typu „soví hlavičky“ (kód. č. 128-129/15; KOŠTUŘÍK 1973, 35, Taf. 21) ji opět zařazujeme do MMK IIa. Srovnatelný je nález z fáze IIb–c (skupina Wolfsbach) moravsko-rakouské skupiny (die Mährisch-Ost-österreichische Gruppe – MOG) LgK ze sídliště Ursprung v Dolním Rakousku (RUTTKAY 1995, 116, Abb. 3: 13). V podstatě to už jsou z této fáze prototypy i doklady prvních skutečných džbánů. Pouze pro úplnost uvádíme, že skupinu čtyřuchých a dvouuchých keramických tvarů doplňují mísy se stejným počtem obdobně tvarovaných uch na plecích. Z prostoru východních Čech jmenujme část mísy s páskovým uchem z Předměřic „C“ (VOKOLEK – ZÁPOTOCKÝ 2009, 592, obr. 25: 1). K jejich rozšíření dochází zejména až v epilengyelském období, jako je tomu u zlomku mísy z Prahy-Střešovic (PAVLŮ – ZÁPOTOCKÁ 2007, 51, obr. 20: 7). Z gaterslebenské kultury uveďme např. mísu z Rössen (BEHRENS 1973, Abb. 22: m), z Polska dvouuchou mísu górowské skupiny ze Sicin (KULCZYCKA-LECIEJEWICZOWA 1979, 106, 108, ryc. 45: 9) nebo čtyřuchou mísu na nižší kónické nožce polské jordanovské skupiny z Jordanówa Śląského. Na Moravě se objevuje typ hluboké mísy (MMK IIa–b) ve Střelcích – Sklepě (KOŠTUŘÍK 1973, Taf. 3: 17) nebo na Hradisku u Kramolína, okr. Třebíč (např. PODBORSKÝ 1993a, 118, obr. 65: 17). V Hnanicích I, okr. Znojmo, jsme zachránili části mís fáze MMK IIb převážně se zataženými plecemi nebo dovnitř zalomeným okrajem (kód. č. 35-36/376-378), z jejichž okrajů se přes plece klenula ucha (plná, obloukovitá, zaoblená, hraněná, ostrá: č. 128-129/51-55; KOVÁRNÍK 2005, 162, 163, 165, 180, obr. 1: 8, 9, 12, 14; 2: 20, 25; 4: 1–4, 12). Další dvouchá mísa pochází také z objektu 3 z Hrubčic (KOŠTUŘÍK 1973, Taf. 17: 6). Uvedený typ mís má početné zastoupení v jordanovské skupině LgK s řadou exemplářů např. z Brna - Starého Liskovce nebo z Hradiska u Kramolína (PODBORSKÝ 1993b, obr. 96: 22; KOŠTUŘÍK 1998, 90, obr. 5: 3; 2007, 17, obr. 8: 3; tab. 1: 5; 2: 3–4). V západní Transdanubii se vyskytly rovněž na epilengyelském sídlišti v Szombathely – Újperint (KÁROLYI 1994, 105, Taf. III: 15), v Zalaszentbalázs – Szőlőhegyi mező (BÁNFFY 1995a, pl. 60: 95; 63: 110–111; 65: 135; 106: 235, 240; BONDÁR 1995, 202, 242, pl. 60: 95) atd. Hlubší mísa

s uchy pochází ze sídliště kultury Balaton-Lasinja v Zalaegerszeg-Andráshida (HORVÁTH 2002, 260, Abb. 1: 16).

Ve stejném duchu byly zhotoveny amfory se dvěma protilehlými uchy na hrdle a v jednom případě na plecích z Horního Cetna (ZÁPOTOCKÁ 1978b, 214, obr. 47: 5, 7, 15; 1998, 85; PAVLŮ – ZÁPOTOCKÁ 2007, 51, obr. 20: 2, 13) a z kostrového hrobu v jeskyni u Srbska, okr. Beroun. Amfory mívají zpravidla oddělené hrdlo a ven vyhnutý okraj. Amfora z kostrového pohřbu v obilním silu z Tucharazi, okr. Kolín (subfáze Horní Cetno: ZÁPOTOCKÁ 1998, 85, 117, 118), i čtyřuchý amforovitý tvar z Vysoké Libně, okr. Mělník, však vykazují esovitý průběh plecí a hrdla (ZÁPOTOCKÁ 1998, 103, 116, 117, 123, 124–125, 134, 157, 231, 232, Taf. 129: Srbsko: 1; 131: 42/62: 8; 131: Vysoká Libeň: 1). Dvě ucha, vybíhající z okraje a s kořeny upevněnými na plecích, má část amfory z Prahy-Střešovic (ZÁPOTOCKÁ 1978b, 214, obr. 47: 6). V této souvislosti přicházejí na mysl úzké vazby jihozápadní a střední Moravy se sousedními východními Čechami, kam spadá popisovaná čtyřuchá amfora z Tuněchod, a s východní částí středních Čech.

Pár protilehlých uch na vyšším hrdle nesou amfory gaterslebenské kultury z lokalit Rössen, Goddula, Wallendorf (gynekomorfní podoba) aj. (BEHRENS 1973, Abb. 22: i; 23: f, o); v hmotné náplni této kultury jsou opět tvary MMK (BEHRENS 1973, 64).

Tuněchodská amfora má na Moravě další analogie ve fázi MMK I**b**, např. ve čtyřuché amfoře s vakovitým tělem z Nezamyslic, okr. Prostějov (KOŠTUŘÍK 1973, 27, Taf. 12: 18). Shodné rozložení čtyř uch na okraji a hrdle v kombinaci se čtyřmi bochánkovitými výčnělky, pootočenými asi o 45° těsně pod maximální výdutí, se nachází na nižším hrnci a vyšším esovitě profilovaném amforovitém tvaru (láhvi) z Uničova, datovaném opět do fáze MMK I**b** (KOŠTUŘÍK 1973, 27, Taf. 11: 11, 12). Další nižší hrnec a amforovitý tvar se čtyřmi uchy na nízkém hrdle pochází z objektu 2 v Rybníčku, okr. Olomouc (KOŠTUŘÍK 1973, 28, Taf. 11: 17, 18; PODBORSKÝ et al. 1977, tab. 38: 6, 7). Čtveřice páskových uch se nachází i na okraji zvláštní amfory s kulovitým tělem z Uničova (KOŠTUŘÍK 1973, 38, Taf. 11: 21). Čtyři drobná ucha, která vycházejí z okraje, nese hrnec z Brna-Maloměřic (PODBORSKÝ 1970, 270, obr. 13: 14). Další amforovité tvary s páskovými uchy jsme zjistili v Hnanicích I, okr. Znojmo (KOVÁRNÍK 2005, 169, obr. 1: 8; 4: 5–13; 9: 7).

Vyjma nich jsou amforovité nádobe z Tuněchod podobné varianty dvouuchých nádob. Z moravských nálezů jmenujme hrnce fáze MMK I**b** z Brna-Obřan (KOŠTUŘÍK 1973, Taf. 2: 9; PODBORSKÝ et al. 1977, tab. 39: 8) a Hlubokých Mašůvek, okr. Znojmo, jejichž válečkovitá ucha vycházejí z okraje a kořeny mají upevněné na plecích (KOŠTUŘÍK 1973, Abb. 7: 20). Do fáze MMK I**b** je zařazen hrnec z hliníku z Charvát, okr. Olomouc, se dvěma uchy, která překlenují hrdlo a plece, a se čtyřmi výčnělky na výdutí (KOŠTUŘÍK 1973, Taf. 12: 12; PAVELČÍK 1975–1976, obr. 1: 5), vysoký dvouuchý džbán z téhož sídliště (PAVELČÍK 1975–1976, 142, 143, obr. 1: 3), hrnec z Litovle-Chořelic, okr. Olomouc (KOŠTUŘÍK 1973, Taf. 10:15; PODBORSKÝ et al. 1977, tab. 39: 7), dále

zlomky hrncovitých nádob z Hradiska u Kramolína, okr. Třebíč, nebo z Těšetic – Palliardiho cihelny, okr. Znojmo (PODBORSKÝ 1970, 270, obr. 13: 14, tab. XXVIII: 1; XXIX: 6).

Nálezy čtyřuchého hrnce a vyššího amforovitě profilovaného tvaru z Charvát řadí P. Koštuřík (1973, 27, Taf. 11: 11, 12) do fáze MMK IIB. U tvaru z Nezamyslic, stejně jako u vyšší dvouuché amforovitě nádoby z Charvát, spatřuje již velkou podobnost s hrnci moravské jordanovské skupiny (KOŠTUŘÍK 1973, 27, Taf. 12: 17, 18; PAVELČÍK 1975–1976, 142, 143, obr. 1: 3). K dvouuché amfoře z Charvát shledáváme tvarově velmi blízkou jihovýchodoevropskou analogii v časně eneolitické keramice ze sídliště Slatino v povodí řeky Strumy v jihozápadním Bulharsku (ČOCHADŽIEV 1986, 45, Abb. 2: V: 1). Také na sídlišti Hnanice I, okr. Znojmo, s nálezy fáze MMK IIB až IIC se již vyskytují dvojice válečkovitých, také zploštělých nebo dokonce páskových uch (KOVÁRNÍK 2005, 165, obr. 1: 12, 14; 2: 19; 4: 1–13; 6: 10) vybíhajících z okrajů nádob. Zastoupeny jsou tu kantaroidní keramické tvary ohlašující nástup moravské jordanovské skupiny lengyelské kultury (KOVÁRNÍK 2005, 165, obr. 2: 19; 4: 1, 4). Obdobně známe dvouuché hrncovité tvary v Dolním Rakousku v mladším stupni MOG LgK z Wetzleinsdorfu (RUTTKAY 1983, 21, Taf. 9: 10).

Frekvence výskytu čtyřuchých a dvouuchých nádob stejně vzrůstá na jihozápadním Slovensku ve druhém, mladším epilengyelském období Lengyel IV (skupina Ludanice), např. v Dudincích a Nitrianské Středě (NĚMEJCOVÁ-PAVŮKOVÁ 1970, 150, tab. LI: 4–5, 7), v Jelšovcích (PAVŮK – BÁTORA 1995, 53, 79, 81, Abb. 31: 3; 33: 1, 9; 35: 16; 41: 1, 4; 55: 1, 3) a v navazujícím Zadunají (BÁNFFY 1995b, 168–169, Fig. 9: 3–4, 15) v Zalaszentbalázs – Szőlőhegyi mező (BÁNFFY 1995a, 87, 90, 91, pl. 84: 35, 38–40; 87: 69–78; 98: 168; 99: 169). Dvouuché a čtyřuché amforovitě nádoby i džbány, a to již s páskovými uchy, se ve velkém počtu rozšířily v epilengyelském období především v západní Transdanubii (KÁROLYI 1994, 106). Z objektu 3 z Kisunyom – Nádasi tábla pochází amfory s ven vyhnutými hrdly a s uchy, která překlenují rozhraní hrdla a plecí, podobně jako u dvojkónických amfor ze sídlišť Csepreg, Rábahidvég, Kőr (KÁROLYI 1994, 105, Taf. I: 1–2, 5; II: 17; III: 7–8, 12; IV: 14) a Zalaszentbalázs – Szőlőhegyi mező (BÁNFFY 1995a, pl. 63: 110–111; BONDÁR 1995, 242, pl. 63: 110–111). Amfora z Jánosháza – Fördödomb vykazuje dvojice uch na nízkém válcovitém hrdle (KÁROLYI 1994, 106, Taf. IV: 13). Ve studni (obj. 350) v Lébény – Kaszás-domb se našly dvě amforovitě nádoby s dvojicí uch na plecích. Vyšší amfora má esovitý profil, zatímco nižší a širší tvar má dvojkónické tělo s lomem na výduti, kde jsou nalepeny čtyři zdvojené nízké knoflíkovité (kód. č. 128-129/12) výčnělky (NĚMETH 1994, 242, Abb. 4: 2–3). Zlomky páskových uch byly zaznamenány v jámách 69, 188 a 518 (NĚMETH 1994, 242, Abb. 8: 4, 6, 7, 10). Do hrobu 101 byla uložena malá amfora se dvěma plnými uchy (kód. č. 128-129/51) na hrdle (NĚMETH 1994, 243, Abb. 9: 1). Stejněho ražení jsou ucha z nádob z objektů 130 a 920 ze sousedního sídliště Lébény – Bille-domb (NĚMETH 1994, 244, Abb. 13: 3, 5; 15: 7, 8). Soudobé amfory nebo džbány s uchy na okraji uvádějí i další badatelé (PATAY 1963, Taf. 2–3;

LICHARDUS – VLADÁR 1964, Abb. 51: 16–20, 26–27; PAVÚK 1981, Abb. 14: 4, 5, 9).

Dvojkónické kantaroidní tvary se vyskytují na celém území osídleném lidem s LgK. Zachytila je také T. Gregl-Težak na výšinném sídlišti nad řekou Kupou ve městě Ozalj v severozápadním Chorvatsku (GREGL-TEŽAK 2000, 408–409, fig. 1: 2, 5–7; 2001, pl. 1: 2, 5–7; 2: 5, 6; 3: 2–4). Podle příznačných keramických typů časově spadají na konec vývoje LgK do IV. stupně.

Stranou nezůstává ani Malopolsko, kde dvouuché amforovité nádoby vystupují již v období skupiny Pleszów (MMK IIa: KACZANOWSKA – KOZŁOWSKI 2001, 14, Abb. 5: 10). Na území Velkoposka a Kujav je pojednáván typ nádob zaznamenaný na lokalitě Brześć Kujawski a v hrobu z Olbrachcic (KULCZYCKA-LECIEJEWICZOWA 1979, 106, 164, ryc. 44: 21; 88: 3). Vysoký kantaroidní džbán s bohatou rytou výzdobou těla a jednouchý džbán se vyskytují také v górowské skupině ze Sicin. V rámci pooderské Ratibořské kotliny z otické skupiny vzniklé pod silným vlivem MMK pochází z lokality Racibórz-Ocice amforovitá nádoba s protilehlými uchy umístěnými na okraji (KULCZYCKA-LECIEJEWICZOWA 1979, 106, 108, 110, 111, ryc. 45: 2, 6; 50: 1). Jejich výskyt je doložen také v polské Modlnici, woj. Kraków, v hmotné náplni modlnické skupiny (KULCZYCKA-LECIEJEWICZOWA 1979, 115, ryc. 52: 2), bíle malované keramiky ze Złoty (KULCZYCKA-LECIEJEWICZOWA 1979, 116, ryc. 54: 3), wyciąské skupiny ze sídliště Kraków-Pleszów (KULCZYCKA-LECIEJEWICZOWA 1979, 124, ryc. 58: 14, 17) lengyelsko-polgárského kulturního okruhu v Povisli.

Velké užití dvouuchých nádob nastává v (české, středoněmecké, slezské a moravské) jordanovské skupině. Dvouuché amfory a dvouuché džbány z Čech doplňují nálezy z Kralup nad Vltavou, Neratovic (okr. Mělník), mladšího stupně z Prahy-Řáblic (NEUSTUPNÝ 2008, 50, obr. 9: 1) a také dvouuchý džbán s rytými meandry z Kostelce nad Orlicí (VOKOLEK – ZÁPOTOCKÝ 2009, 578, obr. 12, foto 2). Patří k nim mj. části jednoduchých nebo dvouuchých nádob a jednouché džbány staršího stupně jordanovské skupiny z Úhřetic (všechny z objektu č. 31, jednouchý džbán s výzdobou a další části z obj. č. 50, z obj. č. 66 a obj. č. 85), okr. Chrudim, a Tuchoměřic, okr. Praha-západ (NEUSTUPNÝ 2008, 48, obr. 8: 1–2, 5, 6; VOKOLEK – ZÁPOTOCKÝ 2009, 606, 607, 629, 632–633, 643, obr. 37: 1, 2; 39: 1, 2; 41: 13; 42: 1; 43: 3, 7–10, 17; 46: 1, 2; 47: 1; 48: 14; 49: 1; 50: 3–5; 51: 1; 52: 4, 7, 11; foto 6: 1), dále z Prahy-Řáblic, Prahy-Podbaby a Prahy-Kobylis (ZÁPOTOCKÁ 1978b, 216, obr. 48: 1–6, 12–14) a mladšího stupně z Černčic, okr. Louny (NEUSTUPNÝ 2008, 50, obr. 9: 3). Výčet nálezů doplňuje zlomek hrdla džbánu se zaobleným uchem (kód. č. 128-129/53) zdobeným vpichy z Lochenic B, okr. Hradec Králové a Milovic – Nad Vorlem (VOKOLEK – ZÁPOTOCKÝ 2009, 584, 586, obr. 14: 1; 16: 11). Zdobené varianty vysokých kantaroidních džbánů jsou ještě součástí skupiny Jenštejn (NEUSTUPNÝ 2008, 50, obr. 10: 10, 11).

Zdobené i nezdobené džbánky a džbány s jedním uchem jsou početně zastoupeny i v epilengyelské středoněmecké jordanovské skupině (Elbe-Saale-Gruppe) z lokalit Dresden-Nickern, Heidenau, Khmelen a v hrobech 1 a 2 ve Wulfen (BE-

HRENS 1973, 71, 73, Abb. 25: a, c, d; KAUFMANN 1994, 116, 117, 120, 122, Abb. 1: 2–3; 2: 2; 3: 2; 4: 13, 15; 5: 10). Z Welbsleben se vzpomíná amfora se dvěma plnými uchy (kód. č. 128-129/51) na okraji, která má vyšší, mírně prohnuté hrdlo a na plecích čtyři polokulovité výčnělky (kód. č. 128-129/05). Někdy je v ní spatřován tvar mléčnicku bodrogkeresztúrské kultury (BEHRENS 1973, 70–71, Abb. 25: g). Z polského Vratislavsko pochází kantaroidní amfory z lokalit Jordanów Śląski, Wrocław-Partynice, Wrocław-Wojszyce, Wrocław-Brochów a Górzycy, woj. Wrocław (KULCZYCKA-LECIEJEWICZOWA 1979, 121, ryc. 56: 2–4, 7–10).

V souvislosti s výskytem kantaroidní keramiky moravské jordanovské skupiny vzpomeneme dvouuché misky a mísy (Křenovice, okr. Přerov), amfory (např. z Kostelan, okr. Kroměříž, a Němčic nad Hanou), vakovité dvouuché nádoby, džbány včetně „jordanovského“ typu s jedním uchem, v případě exempláře z Lulče, okr. Vyškov, bohatě zdobeného rytými meandry, nebo šálky s jedním uchem (srov. PODBORSKÝ 1970, 273, obr. 15: 1–3, 5, 16; KOŠTURÍK 1973, 34, 43, Taf. 12: 1, 8–10, 12, 16–18; 1998, 89–91, obr. 3: 1, 3; 7: 1–4; 8: 1–6; 2007, 16, 17, obr. 7: 1, 3; 11: 1–4; 12: 1–6; tab. 1: 1–4). Totéž platí v případě skupiny Bisamberg-Oberpullendorf, její dolnorakouské obdoby, jak to dokládají nálezy hrncovitých nádob z Bisambergu a Würnitz (RUTTKAY 1983, 29–31, Taf. 13: 2; 1995, 123, Abb. 5: 1, 6: 1, 4). Soubory nádob doplňují mísy a dvouuché šálky.

K velkému rozvoji používání dvouuchých a čtyřuchých keramických tvarů dochází v oblasti západní Transdanubie ve skupinách Balaton I–III z časného a staršího eneolitu. Dokládají to nálezy dvouuchých (pravděpodobně kantaroidních hrncovitých, amforovitých aj.) tvarů z Keszthely – Fenékpuszta a Keszthely – Gátidomb (KALICZ 1973, 134, 136, 140, Abb. 1: 2, 5, 7; 4: 7; 5: 1; 13: 12; 14: 13–14, 16, 18–19; 15: 25; 16: 1–3), ze sídliště Zalavár – Mekenye (KALICZ 1973, 140, Abb. 6: 1, 5; 7: 12), Aba – (Felsőszentiván) Ángyihegy (KALICZ 1973, 140, Abb. 10: 1, 9), Zalaegerszeg-Andráshida (HORVÁTH 2002, 265, 270, Abb. 5: 12), případně z počátečního období kultury Lásinja I z Körmend – Várkert (KÁROLYI 1994, 106, Taf. V: 1, 15; OROSS 2002, 297–300, Abb. 11: 1, 3; 12: 2; 16: 1) a z dalších lokalit. Na sídlišti Körmend – Várkert bylo získáno ucho s vytaženým výběžkem z kantaroidní nádoby a džbán s lomem na výdutí a vkleslým spodkem (KÁROLYI 1994, 106, Taf. V: 4, 7). Soubor nálezů dvouuchých nádob obohacují v Zalaegerszeg-Andráshida opět džbány, jejichž páskové ucho převyšuje okraj. Patří do kultury Balaton-Lásinja (HORVÁTH 2002, 258, Abb. 2: 3, 6). Dvouchá amfora pochází ze stejného horizontu i z jižních Tyrol ze sídliště Isera la Torretta (chata 2) kultury vasi a bocca quadrata 3 (PEDROTTI 2001, 106–107, Abb. 2).

Tvary hrnců a amfor s uchy na okraji a hrdle nebo na plecích mají však úzké vazby také k obdobím v Potisí v pozdně neolitické kultuře Polgár-Csöszhalom a ve skupině Csöszhalom-Čičarovce II, v její východoslovenské obměně (PAVÚK 2004, 48), nebo v poněkud mladší skupině Csöszhalom-Oborín, v časně eneolitické tiszapolgárské skupině z Tibavy a z hrobu 10 ve Velkých Raškovcích (VIZDAL 1977, 35, 84, Tab. XV: 2; GAČKOVÁ 2004a, obr. 84: 6, 16; 126:

1). Poněkud později zachycujeme přítomnost jejich variant i v bodrogkeresztúrské kultuře (u přídavných nádob na četných pohřebištích a sídlištích), jmenujme např. Tiszavalk – Tetes II (PATAY 1974, 22; 1978, fig. 27: 6) nebo sídliště v Mezőzombor (PATAY 2002, 356, fig. 8: 1–6) a ve skupině Lažňany (např. BUDINSKÝ-KRIČKA 1964, 88, obr. 5: 3–7; 6: 2–3; GAČKOVÁ 2004b, obr. 131).

Čtyřuché a dvouuché amforovité tvary jsou následně v pozmeněných variantách součástí keramické výbavy kultury nálevkovitých pohárů (např. PREUSS 1966, 11–17) a objevují se i později.

Popisované tvary hrnců nebo amfor (i mís) se čtyřmi uchy na okraji a hrdle, ale především jejich dvouuché podtypy zcela zřetelně vytvářejí nový prvek v keramické typologické řadě střeoevropského mladšího neolitu a časného eneolitu. Autoři se domnívají, že mj. již díky objevu výhodného „designu“ našly oblibu a širší uplatnění. Uvedený typ s podtypy vykazuje příslušnost k širšímu horizontu se třemi časovými úrovněmi.

1. Jde jednak o prvou etapu představovanou v širším středním Podunají nálezy ze stupňů LgK II–III (fáze Pečeňady, Moravy) resp. MMK/MOG IIa, v Malopolsku malickou kulturou a v Potísi skupinou Csöszhalom-Čičarovce II. Nádoby mají většinou plná (kód. č. 128-129/51), někdy také ostrá (kód. č. 128-129/55) a zcela výjimečně již válečkovitá obloukovitá ucha (kód. č. 128-129/52).

2. Ve druhé etapě dochází k nárůstu výskytu těchto tvarů také na širším území ve fázi MMK/MOG IIb (Morava, Dolní Rakousko a Burgenland, Čechy a střední Německo), ve stupni Lengyel III (skupina Nitra), ve skupině s bíle malovanou keramikou a v epilengyelské modlnické skupině i v tiszapolgárské skupině. Na keramických tvarech se často vyskytují především válečkovité obloukovité (kód. č. 128-129/52), zaoblené (kód. č. 128-129/53) a hráněné (kód. č. 128-129/54) typy uch.

3. Třetí etapa představuje sám vrchol v podobě výskytu kantaroidních tvarů v jordanovské skupině (Morava, Čechy, střední Německo, Polsko), v sesterské skupině Bisamberg-Oberpullendorf LgK, v ludanické skupině LgK, ve skupinách Balaton I–III, dále v kultuře Lasinja I–II, v brzesko-kujavské skupině, ve wyciąské skupině, v bodrogkeresztúrské kultuře a lažňanské skupině. Nádoby jsou opatřeny vedle válečkovitých obloukovitých a dalších typů uch (kód. č. 128-129/52–55) již pravými (taženými) páskovými uchy.

Otázku objevení se hrnců nebo amforovitých tvarů, případně mís se skutečnými funkčními uchy, můžeme uzavřít tímto soudem. Jejich první výskyt se váže na oblast severního Balkánu (PODBORSKÝ 1993b, 161) a jihovýchodní Evropy, např. již ve skupině Karanovo III (NIKOLOV 1994, Abb. 3: 1) s radiokarbonovým datováním 5494–5418 BC cal. a 5555–5303 BC cal. (HORVÁTH – HERTELENDI 1994, 113, 118, 127, pl. VIII) a v chalkolitické skupině Veselinovo (ČOCHADŽIEV 1986, 45, Abb. 2: V: 1). Následná přítomnost těchto tvarů v Potísi, na středním Dunaji (Transdanubie, jihozápadní Slovensko, Burgenland, Dolní Rakousko a jižní Morava), prostřednictvím Pomoraví také až v Polsku, rovněž v české kotlině a díky labskému koridoru i dále na severozápad ve středním Německu (Sasko-Anhaltsko), byla podmíněna právě intenzivními vlivy tradičně

vycházejícími z jihovýchodní Evropy, které vždy obohacovaly nitro středoevropského regionu (v této době nejdříve osídlení s LgK) o nové kulturní jevy. Dvouuché a čtyřuché nádoby se dále vyvíjejí v lůnu LgK. Jejich vzájemná tvarová blízkost, pozorovatelná např. u amforovitě nádoby z Tuněchod, okr. Chrudim, a namátkou u exempláře z transdanubské lokality Balatonmagyaród – Kápolnapuszta (BARNA 2001, pl. VI: 1), dokazuje jak jednotnost LgK, tak i životaschopnost této kultury na širokém teritoriu střední Evropy (KOVÁRNÍK 1997, 88); její reflexi pak sledujeme u následných „pohárových“ kultur časného, staršího a středního eneolitu. Hovoří se o kulturně-historické jednotě oblasti původního rozšíření nejstarší západní větve LnK (PAVÚK 2000; KOVÁRNÍK 2004, 114–115; PAVLŮ – ZÁPOTOCKÁ 2007, 51).

Zařazení studované čtyřuché amfory menších rozměrů do mladšího stupně MMK II (KVK V) LgK, nejspíše na závěr fáze IIa, případně na počátek fáze MMK IIb (subfáze Horní Cetno), odpovídá další archeologický materiál z výplně hliníku 1/06, který ale jinak není příliš bohatý⁶. Nemohli jsme z toho důvodu přikročit k jeho statistickému vyhodnocení, které by napomohlo k upřesnění datování nálezů z výplně hliníku. Zařazení amfory (ev. č. 587) do mladšího stupně, fází MMK IIa–b umožňují čtyři obloukovitá ucha (kód. č. 128-129/52) válečkovitého (tyčinkovitého) tvaru, umístěná na jejím okraji (PODBORSKÝ 1970, 270, obr. 13: 8, 14, 15, tab. XXVIII: 1, XXIX: 6). M. Zápotocká a I. Pavlů (2007, 44, obr. 19: 17, 19) kladou výskyt prvních dvouuchých hrncovitých nádob (Kolín, Plotiště) do pozdní fáze KVK V, amfor do MMK IIb, podfáze Horní Cetno, a pravých válečkovitých a páskových uch do podfáze Praha-Střešovice (PAVLŮ – ZÁPOTOCKÁ 2007, 51, obr. 20: 2, 13). K datování uvádíme výskyt drobných nevýrazných až bochánkovitých výčnělků (kód. č. 129/04-17–18) z maximální výdutě amfory, které se vyskytují především ve fázi MMK IIb (a přežívají až do I. stupně KNP, srov. výše). Stejněmu stáří by rovněž nasvědčoval vakovitý tvar výdutě amfory (PODBORSKÝ 1970, 270).

Autoři zjistili, že ucha amforovitých tvarů vykazují vývoj od starších předloh s malými plnými uchy (kód. č. 128-129/51; např. Kolín: ZÁPOTOCKÁ 1998, Taf. 112: 4; PAVLŮ – ZÁPOTOCKÁ 2007, obr. 19: 19) k válečkovitým (tyčinkovitým) obloukovitým uchům (kód. č. 128-129/52; Tuněchody aj.) a k uchům s oválným průřezem nebo k plochým uchům kantaroidních tvarů v jordanovské skupině.

Z ostatního keramického inventáře jmenujme zlomek přesekávaného okraje (ev. č. 127c), který odpovídá mladšímu stupni MMK II (PODBORSKÝ 1970, 266, 270, obr. 12: 14, 24; 13: 3, tab. XXVIII: 1; KOŠTUŘÍK 1973, 35, Taf. 1: 21; 2: 13; 3: 18; 4: 19; 7: 4; 16: 3; 17: 6, 21; PODBORSKÝ et al. 1977, 194, 225, 274, obr. 52, tab. II; tab. 36: 3; 37: 3). M. Zápotocká a I. Pavlů (2007, 44, obr. 19: 1–3, 5–8) uvádějí vhloubenou výzdobu přesekáváním, vrypy nebo důlkováním okrajů a výdutí jako výzdobný znak fáze V mladšího stupně KVK. Důlkované okraje zjistili i na keramice fáze MMK IIb, jak podfáze Horní Cetno, tak mladší podfáze

⁶ Ruku v ruce s tím se však objevuje celá řada dalších otázek, jimiž je zapotřebí se nadále do budoucna zabývat. Mnohé by objasnila početnější data ¹⁴C apod.

Praha-Střešovice (PAVLŮ – ZÁPOTOCKÁ 2007, 51, obr. 20: 6–7). Povrchová vrstva hliníku obsahovala velmi mladou variantu drobného výčnělku (ev. č. 82) typu „soví hlavičky“ (kód. č. 128-129/15) nebo polokulovitého výčnělku (kód. č. 128-129/05), které vyznívají až ve fázi MMK IIB (KOŠTUŘÍK 1973, 37, Taf. 22: 05, 15; 1977–1978, 89). Ve stejném duchu je M. Zápotocká a I. Pavlů (2007, 51) řadí mezi plastickou výzdobu MMK IIB, mladší subfáze Praha-Střešovice. Vyskytly se i typy zaoblených prohnutých okrajů MMK (kód. č. 27/2). Technologické zpracování písčité vytvářecí směsi je příznačné pro mladší stupeň MMK LgK. Přítomnost šupinek slídy v keramickém těstu by po technologické stránce odpovídala ještě mladšímu vývoji (KOŠTUŘÍK 2007, 93), v moravském prostředí svědčí až o epiligyelském stáří takové keramiky⁷.

Nyní se vrátíme ještě jednou k radiokarbonovému datování uhlíku ze sídliště Tuněchody, okr. Chrudim, objektu č. 1/06, relativní hloubky 170 cm (tab. 1).

Data ¹⁴ C niveau	Měřený vzorek, počet KIA 34737: Tuněchody, obj. 1/06	Časový interval			Pravděpodobnost
		Min.	Max.	Průměr	
Data: konvenční ¹⁴ C BP	1 (uhlíky)			5671 ± 35	
1 σ niveau BC		4462	4532		68,3 %
2 σ niveau BC		4446	4604		93,5 %

Tab. 1. Konvenční a kalibrované radiokarbonové datum z Tuněchod, okr. Chrudim, objektu č. 1/06 (hliník).

Pouze pro doplnění údajů ještě uvádíme dříve získaná radiokarbonová data ze sídliště s rondely starší fáze MMK Ia. Vzorky kostí⁸ z hliníků starší fáze MMK Ia v Těšeticích-Kyjovicích přinesly hodnoty 5450 ± 90 BP (UCLA-1645B)/4520–4100 BC cal. (obj. 1) a 5800 ± 60 BP (ULA-1645A)/4880–4540 BC cal. (obj. 4; PODBORSKÝ 1975–1976, 177), z nichž první se blíží radiokarbonovému datu z Tuněchod. Další údaje shromáždil G. Trnka (1991, 319–322). Vhodná by byla výhradně data získaná až z výplní vzniklých po zániku příkopů. Z hořejších vrstev uložených v příkopu dvojnásobného rondelu na sídlišti Künzing-Unternberg jsou blízka jen tři data ¹⁴C 5750 ± 35 BP/4629 ± 64 BC (č. 2/223, HD-11317-11131), 5560 ± 30 BP/4507 ± 49 BC (č. 2/270, HD-11318-11146) a 5650 ± 35 BP/4500 ± 53 BC (č. 2/13, HD-11321-11273), která by mohla souviset teprve s mladším osídlením skupiny Oberlauterbach (a typů Unterisling a Munzingen) v době po zániku staršího areálu s rondelem.

Radiokarbonové datum z Tuněchod jsme dále srovnali s daty uskutečněnými VERA (Vienna Environmental Research Accelerator), a to podle 1σ niveau hod-

⁷ Jsme si ovšem vědomi, že může jít o přirozenou příměs ve vytěžené hrnčířské hlině.

⁸ Měření uskutečnil R. Protsch v laboratoři University of California v Los Angeles. Měření zajistil vedoucímu výzkumu V. Podborskému E. Neustupný a výsledky mu odeslal 13. 3. 1975 (dopis č.j. 2034/75).

not po sekvenci fází MOG IIa a IIb, která zpracoval z rakouských lokalit kolektiv pod vedením P. Stadlera (2006, Tab. 5). Zobrazují je údaje v tab. 2.

Data 1 σ niveau př. n. l.	Počet měř. vzorků	Časový interval počátku fází II. stupně MOG LgK s nejvyšší pravděpodobností			Časový interval konce fází II. stupně MOG LgK s nejvyšší pravděpodobností		
		Min.	Max.	Průměr	Min.	Max.	Průměr
MOG IIa	23	4550	4495	4523	4405	4345	4375
MOG IIb	8	4405	4345	4375	4180	4050	4115

Tab. 2. Absolutní chronologie fází MOG IIa a IIb po úpravách se středními hodnotami dat VERA (podle STADLER et al. 2006, Tab. 5).

Z uvedeného je zřejmé, že radiokarbonovému datu z uhlíku pocházejícího z objektu č. 1/06 v Tuněchodech jsou z Rakouska blízké hodnoty dat z fáze MOG IIa LgK. Další podobné radiokarbonové datum pochází z pohřebiště ludanické skupiny LgK IV v Jelšovcích (PAVÚK – BÁTORA 1995), z hrobu 273 (GÖRS-DORF 1995, 206).

Data ¹⁴ C niveau	Měřený vzorek, počet	Časový interval			Pravděpodobnost
		Min.	Max.	Průměr	
Data: konvenční ¹⁴ C BP	1 (kosti)			5520 ± 67	
1 σ niveau BC		4412	4455		68,3 %
2 σ niveau BC		4475	4493		95,4 %

Tab. 3. Konvenční a kalibrované radiokarbonové datum z pohřebiště Jelšovce LgK IV, okr. Nitra, hrob 273 (podle GÖRS-DORF 1995, 206).

Dodejme, že radiokarbonové datování (ze vzorků kostí) poněkud mladší kultury vasi a bocca quadratta 3 z lokality Isera la Torretta (Trentino/jižní Tyroly) se pohybuje v obdobném rozmezí 4500–4300 př. n. l. (např. ETH 12496, nález US 76, konvenční ¹⁴C datum 5570 ± 55 BP, cal. 4514–4332 BC, pravděpodobnost 100%: PEDROTTI 2001, 107, Abb. 12).

Srovnáme-li radiokarbonové stáří amfory z Tuněchod (tab. 1; obr. 5) s používanými daty konce neolitu a počátku eneolitu v Čechách, nabízí se blízkost ještě k fázi KVK IVb 1 Loděnice (4600–4500 př. Kr., zatímco pozdní fáze KVK Bylany je vročena přibližně k roku 4330 př. Kr.: PAVLŮ – ZAPOTOCKÁ 2007, obr. 5)⁹. Naopak v jiném pojetí začíná starší stupeň časného eneolitu mladší subfází Praha-Střešovice již dříve kolem roku 4500, případně 4400 př. Kr. (NEUSTUPNÝ 2008, 14, tab. 2).

Umístění tuněchodské amfory v hloubce 155 cm, tedy pouhých 15 cm nad uhlíkem s datem ¹⁴C, nás upozorňuje, že se sem dostala někdy krátce po ukonče-

⁹ Na Moravě a ve východním Rakousku asi tehdy probíhá fáze MMK/MOG Ib (STADLER et al. 2006, 53, Tab. 4, 5).

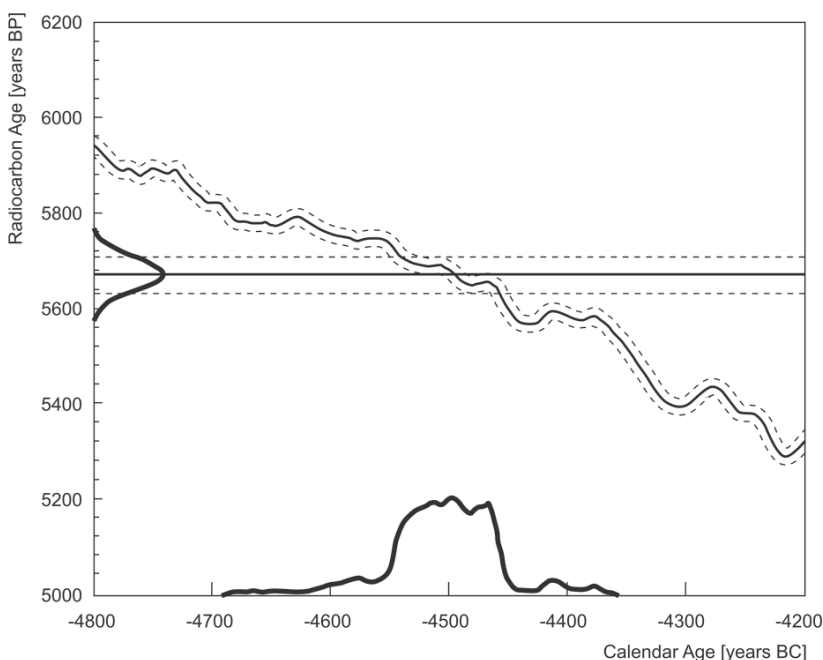
KIA34737

Probe 75; Tuněchody (2006); Grube 1/06, 153

Holzkohle, Tuněchody (2006), Siedlung, Grube 1/06 C,
153, Probe 1, Tiefe 170 cm

Fraction	Corrected pMC†	Conventional Age	$\delta^{13}\text{C}(\text{‰})\ddagger$
Charcoal, alkali residue, 1.1 mg C	49.36 ± 0.21	5670 ± 35 BP	-22.54 ± 0.13
Charcoal, humic acid, 3.4 mg C	48.83 ± 0.21	5760 ± 35 BP	-23.96 ± 0.08

Radiocarbon Age:	BP	5671 ± 35
One Sigma Range:	cal BC	4532 - 4462 (Probability 68.3 %)
Two Sigma Range:	cal BC	4604 - 4446 (Probability 93.5 %)
(Probability 95,4 %)		4419 - 4400 (Probability 1.9 %)



Obr. 5. Tuněchody, okr. Chrudim. Diagram radiokarbonového data z laboratoře Christian-Albrechts-Universität v Kielu.

ní využívání hliníku a zřejmě až následně po analyzovaném vzorku s uhlíkem. Podotýkáme, že radiokarbonové datum z hliníku 1/06 z Tuněchod bylo získáno ze vzorku uhlíku a nikoliv z kosti. Hliníky však nejsou uzavřenými nálezovými celky, proto se uhlík nemusí přímo vztahovat k popisované amfoře (ev. č. 587).

Složitost vývoje vystihují slova I. Pavlů a M. Zápotocké (2007, 28): „Data od nástupu vypíchané keramiky až po keramiku rössenskou se ovšem shlukují do ca 500 let (5100–4600 př. Kr.). Archeologicky prokázané vývojové stupně,

starší a mladší, se v datech neodrážejí, podobně jako i v kultuře s lineární keramikou, zbytek připadá na období pozdně rössenských a pozdně lengyelských skupin (4600–4200 př. Kr.) Přitom během prvního období dochází k výrazným změnám výzdobných stylů, kdežto mladší období je nejen slabě zastoupeno nálezy, ale vzhledem k poměrně jednotné a málo zdobené keramice i obtížně podrobněji klasifikovatelné“.

Ve shodě s poznatky o osídlení na ploše záchranného výzkumu z roku 2006 jsou zjištění dosažená rozbořem štípaných artefaktů. Kolekce štípané industrie z hliníku č. 1/06 u Tuněchod se zřetelně odlišuje po stránce použitých surovin od nástrojů ze zdejšího pohřebiště KZP. Z nedalekých výchozů štípatelných materiálů je zastoupen spongolit (část drobné čepele, ev. č. 94), který může pocházet z potštejské antiklinály vzdálené asi 50 km (Ústí n. O. – Říčky – Řetůvka – Přívrát – Semanín), a nevápnitý porcelanit (ústěp, ev. č. 90) získaný na Kunětické hoře (12 km severně). Z větší vzdálenosti byl přinesen rohovec typu Krumlovský les II, což dokazuje trvalé kontakty východních Čech a východní části středních Čech s Moravou. Prozatím neznámý zůstává původ hnědě zbarveného rohovce a křemence, který se podobá surovině typu Dobrá Voda, okr. Most (PŘICHYSTAL 2009a, 1–2). Všechny vzpomenuté materiály nejsou zastoupeny mezi štípanými nástroji na pohřebišti KZP (jen nástroje ze SGS se vyskytly v hliníku 1/06 i na pohřebišti KZP). Zřejmá rozdílnost použitých surovin nasvědčuje odlišnému časovému postavení hliníku vůči hrobům KZP. Jde o jeden z dalších dokladů podporujících vazbu hliníku k osídlení ve fázi MMK IIa/b z časného eneolitu. Hliník zde samozřejmě nebyl ojedinělý. Do budoucna proto ještě zbývá prozkoumat otázku přítomnosti dalších objektů tohoto sídliště. Nesmíme opomenout ani kúlové jámy, zjištěné na ploše B a C, které by mohly pocházet z domů MMK. Vytvářely dvě výraznější soustředění (TICHÝ et al. 2007, 165).

5. Závěr

Hliník č. 1/06 z Tuněchod s nálezem cenné čtyřuché amfory dílčím způsobem přispěl ke studiu složité otázky vývoje východních Čech na prahu eneolitu ve fázích MMK IIa–IIb. Tuněchodské sídliště zřejmě mohlo být osídleno i ve fázi MMK IIb. Nasvědčovala by tomu dvě výšinná sídliště z fáze MMK IIb Topol – Na Hradě a Chrudim – Pumberky (VÁVRA 1985; ZÁPOTOCKÁ 1981; 2004, 29; PAVLŮ – ZÁPOTOCKÁ 2007, 51) v bezprostředním okolí na stejné (tj. pravé) terase řeky Chrudimky, kolem nichž se mohly soustřeďovat osady jako zemědělské zázemí. Ve shodě s tím také relativní datování amfory ev. č. 587 ukazuje na uplatnění některých mladších znaků příznačných již pro fázi MMK IIb.

Archeologický materiál z hliníku č. 1/06 napomůže k řešení vzájemných vztahů MMK jednak vůči pozdní fázi KVK V Bylany, jednak k jordanovské skupině, které jsou na polykulturní lokalitě Tuněchody/Úhřetice zastoupeny. Sledované jevy dokládají stále se množící doklady o vazbách mezi územím východních

Čech a východní částí středních Čech s Moravou. Postihujeme je v materiální kultuře a rámcově i v duchovním světě již od fáze MMK Ia (keramika, rondely).

Přínosné by mohlo být i antropologické zhodnocení pozůstatků lidských skeletů z hrobů jak pozdní fáze KVK V Bylany, tak mladšího stupně MMK LgK. Snad by nám rovněž usnadnilo hlouběji proniknout do dění na konci neolitu a v časném eneolitu Čech, v této nepochybně „zrychleně tepající“ době.

Literatura

- BARNA, J. P. 2001: Late Lengyel finds in Balatonmagyaród-Kápolnapuszta. In: Regenye, J. (ed.), Sites and Stones: Lengyel Culture in Western Hungary and beyond. A Review of the Current Research. *Veszprém*, 61–69.
- BÁNFFY, E. 1995a: Early Chalcolithic settlement at Zalaszentbalázs-Szölőhegyi mező. In: Szőke, B. M. (ed.), Archaeology and settlement history in the Hahót basin, South-west Hungary. *Antaeus* 22. Budapest, 71–102.
- BÁNFFY, E. 1995b: South-west Transdanubia as a mediating area. On the cultural history of the Early and Middle Chalcolithic. In: Szőke, B. M. (ed.), Archaeology and settlement history in the Hahót basin, South-west Hungary. *Antaeus* 22. Budapest, 157–196.
- BEHRENS, H. 1973: Die Jungsteinzeit im Mittelelbe-Saale-Gebiet. Unter Mitarbeit von Dieter Kaufmann und Waldemar Matthias. Veröffentlichungen des Landesmuseums für Vorgeschichte in Halle 27. Berlin.
- BONDÁR, M. 1995: Early Bronze age settlement patterns in South-west Transdanubia. In: Szőke, B. M. (ed.), Archaeology and settlement history in the Hahót basin, South-west Hungary. *Antaeus* 22. Budapest, 197–268.
- BUDINSKÝ-KRIČKA, V. 1964: Pohrebisko z neskorej doby kamennej v Malých Zalužiciach – Lažňanoch, Študijné zvesti Archeologického ústavu SAV 13, 87–110.
- ČIŽMÁŘ, Z. 2008: Mašovice-„Pšeničné“ (okr. Znojmo). In: Čížmář, Z. (ed.), Život a smrt v mladší době kamenné. Katalog výstavy. Znojmo, 126–143.
- ČOCHADŽIEV, S. D. 1986: Untersuchungen des frühen Äneolithikums im südwestlichen Bulgarien. In: Chropovský, B. – Friesinger, H. (Hrsg.), Internationales Symposium über die Lengyel-Kultur. *Nové Vozokany* 5. – 9. November 1984. Nitra – Wien, 45–52.
- FABISIAK, W. – CHOLEWA, P. 2002: Z badań wykopaliskowych osady kultury lendzielskiej w Księginicach Wielkich, pow. Strzelin, w latach 1999–2000, *Śląskie sprawozdania archeologiczne* 44, 147–170.
- GAČKOVÁ, L. 2004a: Okres Sobrance. Tibava. In: Gačková, L. (ed.), Archeologické dedičstvo Zemplína. Pravek až včasný stredovek. Michalovce, 239–241, obr. 80–92.
- GAČKOVÁ, L. 2004b: Okres Michalovce. Zalužice. In: Gačková, L. (ed.), Archeologické dedičstvo Zemplína. Pravek až včasný stredovek. Michalovce, 338–341, obr. 131.
- GODŁOWSKA, M. 1994: Aus den Studien über die Besiedlung der Lengyel-Kultur in Südpolen. In: Košťufík, P. (Hrsg.), Internationales Symposium über die Lengyel-Kultur 1888–1988. Znojmo – Kravsko – Těšetice 3. – 7. 10. 1988. Brno – Łódź, 30–42.
- GÖRSDORF, J. 1995: Datierung von Menschenknochen aus dem Gräberfeld Jelšovce. In: Pavúk, J. – Bátora, J., Siedlung und Gräberfeld der Ludanice-Gruppe in Jelšovce. *Archaeologica Slovaca Monographiae, Studia* V. Nitra, 205–208.
- GREGL-TEŽAK, T. 2000: The problem of the Lengyel Culture in Northern Croatia. In: Pavlů, I. (ed.), In memoriam Jan Rulř. Památky archeologické – Supplementum 13, 405–411.
- GREGL-TEŽAK, T. 2001: The Lengyel Culture in Croatia. In: Regenye, J. (ed.), Sites and Stones: Lengyel Culture in Western Hungary and beyond. A Review of the Current Research. *Veszprém*, 27–35.

- HORVÁTH, F. – HERTELENDI, E. 1994: Contribution to the 14C based absolute chronology of the Early and Middle Neolithic Tisza region, A nyíregyházi Jósa András Múzeum Évkönyve XXXVI, 111–120.
- HORVÁTH, L. A. 2002: Die Siedlung der Balaton-Lasinja-Kultur in Zalaegerszeg-Andráshida, Friedhof (Komitat Zala, Ungarn), *Antaeus* 25, 255–282.
- KACZANOWSKA, M. – KOZŁOWSKI, J. K. 2001: Umwandlungen in der Stilistik der Keramik und die Silex-Industrie der Lengyel-Kultur. In: Regénye, J. (ed.), *Sites and Stones: Lengyel Culture in Western Hungary and beyond. A Review of the Current Research*. *Veszprém*, 13–26.
- KALICZ, N. 1973: Über die chronologische Stellung der Balaton-Gruppe in Ungarn. In: *Symposium über die Entstehung und Chronologie der Badener Kultur*. Bratislava, 131–165.
- KÁROLYI, M. 1994: Die Funde der spätesten Phase der Lengyel-Kultur in Westtransdanubien. In: Košťuřík, P. (Hrsg.), *Internationales Symposium über die Lengyel-Kultur 1888–1988*. Znojmo – Kravsko – Těšetice 3. – 7. 10. 1988. Brno – Łódź, 104–111.
- KAUFMANN, D. 1994: Die Elbe-Saale-Gruppe der Jordansmühler Kultur. In: Košťuřík, P. (Hrsg.), *Internationales Symposium über die Lengyel-Kultur 1888–1988*. Znojmo – Kravsko – Těšetice 3. – 7. 10. 1988. Brno – Łódź, 112–130.
- KOŠTUŘÍK, P. 1973: Die Lengyel-Kultur in Mähren. *Studie Archeologického ústavu ČSAV v Brně* 6/1972. Praha.
- KOŠTUŘÍK, P. 1977–1978: Neolitické sídliště v poloze „Kopaniny“ u Nové Vsi, okr. Brno-venkov, *Sborník prací filosofické fakulty brněnské university* E 22–23, 77–91.
- KOŠTUŘÍK, P. 1998: Poznámky k jordanovské kultuře na Moravě, *Sborník prací filozofické fakulty brněnské univerzity* M 2 (1997), 89–112.
- KOŠTUŘÍK, P. 2007: Eneolitické osídlení hradiska u Kramolína ve středoevropských souvislostech (Äneolithische Besiedlung des Burgwalls bei Kramolín in mitteleuropäischen Zusammenhängen). Brno.
- KOVÁRNÍK, J. 1997: K významu pravěkých kruhových příkopů. Úvahy k hospodářství, náboženství a organizovanosti starých zemědělských civilizací. Brno.
- KOVÁRNÍK, J. 1998: Poznámka k výskytu keramiky zdobené brázděným vpichem, *Pravěk* NŘ 7, 1997, 149–177.
- KOVÁRNÍK, J. 2004: Odraz duchovního světa v materiální kultuře MMK. Další zvláštní keramické typy. In: M. Lutovský (ed.), *Otázky neolitu a eneolitu 2003*. *Sborník referátů z 22. pracovního setkání badatelů zaměřených na výzkum neolitu a eneolitu*. Český Brod – Kounice 23. až 26. září 2003. Praha, 171–205.
- KOVÁRNÍK, J. 2005: Mladší moravská malovaná keramika z Hnanic u Znojma (Poznámka k mladšímu stupni a především k fázi MMK/MOG IIc). In: Cheben, I. – Kuzma, I. (eds.), *Otázky neolitu a eneolitu našich krajín*. *Zborník referátov z 23. pracovného stretnutia badateľov pre výskum neolitu a eneolitu Čiech, Moravy a Slovenska*. Skalica 21. – 24. 9. 2004. Nitra, 161–184.
- KULCZYCKA-LECIEJEWICZOWA, A. 1979: Młodsze kultury kręgu naddunajskiego na ziemiach polskich. In: Godłowska, M. – Kulczycka-Leciejewiczowa, A. – Machnik, J. – Wiślański, T., *Prahistoria ziem polskich. Neolit*. Wrocław – Warszawa – Kraków – Gdańsk, 89–164.
- LICHARDUS, J. – VLADÁR, J. 1964: Zu Problemen der Ludanice-Gruppe in der Slowakei, *Slovenská archeológia* XII, 69–102.
- NĚMEJCOVÁ-PAVÚKOVÁ, V. 1970: Ludanická skupina. In: Točík, A. (ed.), *Slovensko v mladšej dobe kamennej*. Bratislava, 148–159.
- NÉMETH, G. T. 1994: Vorbericht über spätneolithische und frühkupferzeitliche Siedlungsspuren bei Lébény (Westungarn), A nyíregyházi Jósa András Múzeum Évkönyve XXXVI, 241–261.
- NEUSTUPNÝ, E. 2008: Kulturní skupiny časného eneolitu v Čechách. In: Neustupný, E. (ed.) – Dobeš, M. – Turek, J. – Zápotocký, M., *Eneolit. Archeologie pravěkých Čech* 4. Praha, 46–57.
- NIKOLOV, V. 1994: Bemerkungen zur Periodisation des Neolithikums in Thrakien, A nyíregyházi Jósa András Múzeum Évkönyve XXXVI, 152–158.
- NOVÁKOVÁ, J. 1981: Záchranný archeologický výzkum pardubického muzea, *Zprávy Klubu přátel Pardubicka* 16, 152–153.

- OROSS, K. 2002: Funde der Balaton-Lasinja-Kultur aus Sé-Doberdó und Körmend-Várkert, *Antaeus* 25, 283–324.
- PATAY, P. 1963: Bodrogkeresztúr – Dudince – Ludanice, *Musaica* 14, 11–21.
- PATAY, P. 1974: Die hochkupferzeitliche Bodrogkeresztúr Kultur, Bericht der Römisch-Germanischen Kommission 55, 3–71.
- PATAY, P. 1978: A Tiszavalk-tetesi rézkori temető és telep (Kupferzeitliches Gräberfeld und Siedlung von Tiszavalk-Tetes), *Folia Archaeologica* 29, 21–58.
- PATAY, R. 2002: Settlement remains of the Bodrogkeresztúr culture at Mezözombor, *Antaeus* 25, 355–375.
- PAVELČÍK, J. 1975–1976: Poznámky k neolitu a eneolitu východní Moravy, Sborník prací filosofické fakulty brněnské university E 20–21 (Symposium Těšetice-Kyjovice 1974), 141–148.
- PAVLŮ, I. – ZÁPOTOCKÁ, M. 2007: Neolit. Archeologie pravěkých Čech 3. Praha.
- PAVŮK, J. 1981: Súčasný stav studia lengyelskej kultúry na Slovensku, *Pamätky archeologické LXXII*, 255–299.
- PAVŮK, J. 2000: Das Epilengyel/Lengyel IV als kulturhistorische Einheit, *Slovenská archeológia XLVIII*, 1–26.
- PAVŮK, J. 2004: Mladšia a neskorá doba kamenná. In: Gačková, L. (ed.), *Archeologické dedičstvo Zemplína. Pravek až včasný stredovek*. Michalovce, 41–54.
- PAVŮK, J. – BÁTORA, J. 1995: Siedlung und Gräberfeld der Ludanice-Gruppe in Jelšovce. Mit Beiträgen von Július Jakab, Marián Fabiš, Ludmila Illášová, Ernst Pernicka und Jochen Görsdorf. *Archaeologica Slovaca Monographiae, Studia V*. Nitra.
- PEDROTTI, A. 2001: Bevölkerungs- und Besiedlungsbild des Spätneolithikums im Trentino/Südtirol. In: Lippert, A. – Schulz, M. – Shenan, S. – Teschler-Nicola, M. (Hrsg.), *Mensch und Umwelt während des Neolithikums und der Frühbronzezeit in Mitteleuropa. Ergebnisse interdisziplinärer Zusammenarbeit zwischen Archäologie, Klimatologie, Biologie und Medizin*. Rahden/Westf., 105–118.
- PODBORSKÝ, V. 1970: Současný stav výzkumu kultury s moravskou malovanou keramikou, *Slovenská archeológia XVIII*, 235–287.
- PODBORSKÝ, V. 1975–1976: Hlavní výsledky v Těšeticích-Kyjovicích za léta 1964–1974, Sborník prací filosofické fakulty brněnské university E 20–21 (Symposium Těšetice-Kyjovice 1974), 175–184.
- PODBORSKÝ, V. 1993a: Lid s moravskou malovanou keramikou. In: Podborský, V. a kol., *Pravěké dějiny Moravy*. Brno, 108–152.
- PODBORSKÝ, V. 1993b: Jordanovská skupina. In: Podborský, V. a kol., *Pravěké dějiny Moravy*. Brno, 158–161.
- PODBORSKÝ, V. – KAZDOVÁ, E. – KOŠTUŘÍK, P. – WEBER, Z. 1977: Numericý kód moravské malované keramiky. *Problémy deskripce v archeologii*. Brno.
- PREUSS, J. 1966: Die Baalberger Gruppe in Mitteldeutschland. *Veröffentlichungen des Landesmuseums für Vorgeschichte in Halle* 21. Berlin.
- PŘICHYSTAL, A. 2009a: Petrografická analýza štípané industrie z pohřebiště zvoncovitých pohárů u Tuněchod (okr. Chrudim). Brno (rkp.).
- PŘICHYSTAL, A. 2009b: Kamenné suroviny v pravěku východní části střední Evropy. Brno.
- RUTTKAY, E. 1983: Das Neolithikum in Niederösterreich. *Forschungsberichte zur Ur- und Frühgeschichte* 12. Wien.
- RUTTKAY, E. 1995: Spätneolithikum. In: Lenneis, E. – Neugebauer-Maresch, Ch. – Ruttkay, E. (Hrsg.), *Jungsteinzeit im Osten Österreichs*. St. Pölten – Wien, 108–160, 204–209.
- STADLER, P. – RUTTKAY, E. – DONEUS, M. – FRIESINGER, H. – LAUERMANN, E. – KUTSCHERA, W. – MATEICIUCOVÁ, I. – NEUBAUER, W. – NEUGEBAUER-MARESCH, Ch. – TRNKA, G. – WENINGER, F. – WILD, E. M. 2006: Absolutchronologie der Mährisch-Ostösterreichischen Gruppe der bemalten Keramik aufgrund von neuen ¹⁴C-Datierungen. In: Krenn-Leeb, A. – Gromer, K. – Stadler, P. (Hrsg.), *Ein Lächeln für die Jungsteinzeit*. Festschrift für Elisabeth Ruttkay, *Archäologie Österreichs* 17/2, 41–69.

- TICHÝ, R. – DOHNÁLKOVÁ, H. – DOHNÁLKOVÁ, I. – THÉR, R. – DRNOVSKÝ, V. 2007: Birituální pohřebiště a sídliště kultury zvoncovitých pohárů v Tuněchodech u Chrudimi (předběžná zpráva). In: Tichý, R. (ed.), *Otázky neolitu a eneolitu našich zemí. Sborník referátů z 25. zasedání badatelů pro výzkum neolitu Čech, Moravy a Slovenska. Hradec Králové 30. 10. – 2. 11. 2006.* Hradec Králové, 165–176.
- TICHÝ, R. – THÉR, R. – PAPINESCHI, J. 2006: Tuněchody: jedno neobvyklé pohřebiště a sídliště z pravěku, *Živá archeologie* 7/2006, 55–61.
- TICHÝ, R. – TUREK J. – DOHNÁLKOVÁ, H. – DOHNÁLKOVÁ, I. – THÉR, R. 2008: Birituální pohřebiště kultury zvoncovitých pohárů v cihelně Tuněchody u Chrudimi. *Předběžná zpráva o výzkumu pohřebiště I, Acta Archaeologica Opaviensia* 3, 45–60.
- TRNKA, G. 1991: Studien zu mittelneolithischen Kreisgrabenanlagen. *Mitteilungen der Prähistorischen Kommission der Österreichischen Akademie der Wissenschaften* 26. Wien.
- VÁVRA, M. 1979: Zjišťovací výzkum v Topolu v r. 1977, *Zpravodaj Krajského muzea východních Čech v Hradci Králové VI/1*, 12–16.
- VÁVRA, M. 1984: Dva pozdně lengyelské objekty z Předměřic nad Labem. *Acta Musei Reginae-hradecensis, Serie B – Scientiae sociales XVI*, 1983, 107–114, 124–126.
- VÁVRA, M. 1985: Lengyelské osídlení Topolu a poznámky k mladoneolitickým kruhovým areálům, *Sborník prací filosofické fakulty brněnské university E* 30, 73–80.
- VILDOMEČ, F. 1940: Ein jungsteinzeitliches Gefäß mit eingestochenen Menschengestalten und Tierplastiken von Strzelitz (Südmähren), *Wiener prähistorische Zeitschrift* 27, 1–6.
- VIZDAL, J. 1977: Tiszapolgárske pohrebisko vo Veľkých Raškoviach. *Košice*.
- VOKOLEK, V. 1978: Záchraný výzkum v Úhřeticích v r. 1977, *Zpravodaj Krajského muzea východních Čech v Hradci Králové V/1*, 12–19.
- VOKOLEK, V. 1979: Záchraný výzkum v tuněchodské cihelně, *Zpravodaj Krajského muzea východních Čech v Hradci Králové VI/1*, 16–18.
- VOKOLEK, V. – ZÁPOTOCKÝ, M. 2009: Východní Čechy v raném eneolitu: lengyelská a jordanovská kultura, *Archeologie ve středních Čechách* 13, 567–654.
- ZÁPOTOCKÁ, M. 1978a: Kultura vypíchané keramiky. In: Pleiner, R. – Rybová, A. (eds.), *Pravěké dějiny Čech. Praha*, 206–212.
- ZÁPOTOCKÁ, M. 1978b: Konec neolitu v Čechách – kultura lengyelská a kultura jordanovská. In: Pleiner, R. – Rybová, A. (eds.), *Pravěké dějiny Čech. Praha*, 212–216.
- ZÁPOTOCKÁ, M. 1981: Horní Cetno – soubor pozdně lengyelské keramiky z Pojizeří, *Præhistorica VIII*, 43–50.
- ZÁPOTOCKÁ, M. 1998: Bestattungsritus des böhmischen Neolithikums (5500–4200 B.C.). Gräber und Bestattungen der Kultur mit Linear-, Stichband- und Lengyelkeramik. Mit Beiträgen von Viktor Černý, Petr Velemínský und Slavomil Vencl. *Praha*.
- ZÁPOTOCKÁ, M. 2004: Chrudim. Příspěvek ke vztahu české skupiny kultury s vypíchanou keramikou k malopolské skupině Samborzec-Opatów, *Archeologické rozhledy LVI*, 3–55.

MÄHRISCHE BEMALTE KERAMIK AUS TUNĚCHODY, BEZ. CHRUDIM

Die Verfasser des vorliegenden Beitrags widmen sich einem markanten Fund aus Objekt Nr. 1/06 (Abb. 1, 2) von der Fundstelle Tuněchody, Bez. Chrudim (TICHÝ et al. 2007, 165, Abb. 1, 2), an welcher vom Lehrstuhl für Archäologie der Philosophischen Fakultät der Universität Hradec Králové eine archäologische Rettungsgrabung durchgeführt wird. Bei dem Fund handelt es sich um ein amphorenartiges Gefäß mit vier Henkeln (Abb. 3, 4), das in den Schichten oberhalb der Sohle einer großen Lehmgrube gefunden wurde (TICHÝ et al. 2007, 166, Abb. 4: Obj. 1). Aus den tiefsten Schichten (relative Tiefe 170 cm) stammt die Holzkohle, die das Radiokarbondatum KIA 34737: 5671 ± 35 BP lieferte, kalibriert 1 σ mit einer geringeren Wahrscheinlichkeit von 68,3 %

4532–4462 BC und 2 σ mit einer höheren Wahrscheinlichkeit von 93,5 % 4604–4446 BC (Tab. 1; Abb. 5).

Die niedrigere Amphore (Nr. 587) aus Lehmgrube Nr. 1/06 (Fundkontext: Sektor H, Tiefe 155 cm) ist mit ihrer Gesamthöhe von 146–148 mm und einer Halshöhe von 21 mm, einem Randedurchmesser von 118 mm, einem Bauchdurchmesser von 124 mm und einem Bodendurchmesser von 88 mm, mit einer Wandstärke von 5 mm (Abb. 3, 4) ein neuer Untertyp der Keramikklasse der Amphoren mit rundem Bauch und ausladendem Hals (PODBORSKÝ et al. 1977, 90, Abb. 88, Code-Nr. 261). Sie wurde aus geschwämmter Töpfermasse (PODBORSKÝ et al. 1977, 133, Code-Nr. 69/1; aus dieser Veröffentlichung stammen auch alle unten aufgeführten Code-Nummern) hergestellt, die keinerlei Zusätze enthielt. Ihre Oberfläche wurde geglättet, womöglich sogar poliert (Code-Nr. 71/4-5). Die Oberfläche wurde innen und außen zu heller bis dunkelbrauner Farbe gebrannt (Reduktionsbrand). Den Amphorenrändern entspringen zwei zylinderförmig modellierte, bogenförmige Henkel (Code-Nr. 128-129/52) mit leicht größeren Abmessungen. Ein wenig unterhalb von ihnen ist ein weiteres Paar gegenüberliegende bogenförmige und ein wenig kleinere Henkel angebracht. Sie entspringen der Halswandung und ihr Ansatz ist an den Schultern befestigt. An der größten Ausbauchung der Amphore befinden sich vier kleine, unauffällige brotlaibartige/flache Noppen (Code-Nr. 129/04-17-18) in versetzter Anordnung. Die Noppen sind gegenüber den vier Henkeln um 45° verschoben.

Die beschriebenen Topf- oder Amphorenformen (auch Schalen) mit vier Henkeln an Rand und Hals, besonders aber zweihenkelige Untertypen bilden in der Typenreihe der Keramik ein neues Element. Der Ursprung der Henkelgefäße wird in den Norden der Balkanhalbinsel gelegt. Wir kennen sie auch aus der neolithischen Gruppe Karanovo III (NIKOLOV 1994, Abb. 3: 1) und aus der chalkolithischen Veselinovo-Gruppe (ČOCHADŽIEV 1986, 45, Abb. 2: V.1). Amphorenartige Formen haben sich dank der Entdeckung des vorteilhaften „Designs“ gerade in der Lengyel-Kultur sehr ausgebreitet. Ihre Ähnlichkeit (z.B. Tuněchody, Bez. Chrudim, Balatonmagyaród – Kápolnapuszta: BARNA 2001, pl. VI: 1) zeugt von der kulturellen Einheit Mitteleuropas in jenem Zeitraum (KOVÁRNÍK 1997, 88; 2004, 114–115). Eine Einordnung der Amphore in die jüngere Stufe der MBK IIa–b ermöglichen die vier am Amphorenrand angebrachten bogenförmigen Henkel (Code-Nr. 128-129/52) zylindrischer (stäbchenartiger) Form.

Die Verfasser des vorliegenden Beitrags haben festgestellt, dass die Henkel amphorenartiger Gefäße ab den ältesten Vorlagen mit kleinen vollen (Code-Nr. 128-129/51) Henkeln (z.B. Kolín, Plotičtě: ZÁPOTOCKÁ 1998, Taf. 112: 4; PAVLŮ – ZÁPOTOCKÁ 2007, Abb. 19: 17, 19) eine Entwicklung hin zu zylinderförmigen (stäbchenförmigen) bogenförmigen Henkeln (Tuněchody u.a.) sowie zu Henkeln mit ovalem Durchschnitt oder zu flachen Henkeln von kantaroider Form der Jordansmühler Kultur (např. KOŠTUŘÍK 1998, 90, 91, Abb. 3, 8) durchgemacht haben. Der erwähnte Typ deutet mit seinen Untertypen auf eine Zugehörigkeit zu einem breiteren Horizont mit drei Zeitebenen hin:

1. Einerseits handelt es sich um die erste Etappe, die im breiteren Mitteldonauegebiet durch Funde der Stufe LgK II/MMK/MOG IIa, in Kleinpolen durch die Malicer Kultur und im Theißgebiet durch die Gruppe Csöszhalom-Čičarovce II repräsentiert wird. Die Gefäße haben meist volle (Code-Nr. 128-129/51), bisweilen auch scharfe (Code-Nr. 128-129/55) und in seltenen Ausnahmefällen bereits zylindrische bogenförmige Henkel (Code-Nr. 128-129/52).

2. In der zweiten Etappe ist es auf einem größeren Gebiet in der Phase MBK/MOG IIb (Mähren, Niederösterreich und Burgenland, Böhmen und Mitteldeutschland), in der Stufe Lengyel III (Gruppe Nitra), in der Gruppe mit weißer bemalter Keramik und in der Epilengyel-Modlnice-Gruppe sowie in der Tiszapolgár-Gruppe zu einem verstärkten Vorkommen dieser Formen gekommen. An den Keramikformen kommen häufig auch zylindrische bogenförmige (Code-Nr. 128-129/52), rundliche (Code-Nr. 128-129/53) und kantige (Code-Nr. 128-129/54) Henkeltypen vor.

3. Die dritte Etappe stellt den Höhepunkt dar, und zwar durch das Vorkommen kantaroider Formen in der Jordansmühler Gruppe (Mähren, Böhmen, Mitteldeutschland, Polen), in der Schwestergruppe Bisamberg-Oberpullendorf LgK, in der Ludanice-Gruppe LgK, in den Gruppen Balaton I–III und Lasinja I–II, in der Brześć Kujawski-Gruppe, in der Wyciąże-Gruppe, in der Bodrog-

keresztúr-Kultur und in der Lažňany-Gruppe. Die Lehmgrube Nr. 1/06 in Tuněchody hat mit ihrem Fund seltener vierhenkeliger Amphoren zur schwierigen Frage der Entwicklung Ostböhmens an der Schwelle zum Äneolithikum einen wichtigen Beitrag geleistet. Sie stellt einen weiteren Beleg für den sich damals vertiefenden kulturellen Austausch mit Mähren dar.

Abb. 1. Tuněchody, Bez. Chrudim. Grundriss und Schnitte der Lehmgrube Nr. 1/06 (erstellt von R. Thér).

Abb. 2. Tuněchody, Bez. Chrudim. Aufnahme der Schnitte durch die Lehmgrube Nr. 1/06. 1 – Schnitt durch die Lehmgrube mit homogener braun-schwarzer Verfüllung; 2 – Eintiefung im Boden im südlichen Teil der Lehmgrube; 3 – Ofenüberreste an der Stelle, an der die Wände der Lehmgrube in den Boden übergehen; 4 – Detail eines Gefäßteils in der unteren Schicht (Fotos R. Tichý und R. Thér).

Abb. 3. Tuněchody, Bez. Chrudim. Amphore Nr. 587 aus Lehmgrube Nr. 1/06 (Zeichnung H. Dohnálková und V. Drnovský).

Abb. 4. Tuněchody, Bez. Chrudim. Aufnahme der vierhenkeligen Amphore Nr. 587 aus Lehmgrube Nr. 1/06 und Detailansicht des Ansatzes des rundlichen Henkeltyps am Amphorenrand und -hals (Fotos J. Kovárník jun.).

Abb. 5. Tuněchody, Bez. Chrudim. Diagramm der Radiokarbonaten aus dem Labor der Christian-Albrechts-Universität in Kiel.

Übersetzt von Bernd Magar.

Doc. PhDr. Jaromír Kovárník, CSc.

Katedra archeologie, Filozofická fakulta, Univerzita Hradec Králové

Rokitanského 62

500 03 Hradec Králové

jaromir.kovarnik@uhk.cz

Doc. Ph.Dr. Radomír Tichý, Ph.D.

Katedra archeologie, Filozofická fakulta, Univerzita Hradec Králové

Rokitanského 62

500 03 Hradec Králové

radomir.tichy@uhk.cz