

Lamprecht, Arnošt

## Развитие фонологической системы чешского языка : резюме

In: Lamprecht, Arnošt. *Vývoj fonologického systému českého jazyka*. Vyd. 2. Brno: Universita J.E. Purkyně, 1968, pp. 95-100

Stable URL (handle): <https://hdl.handle.net/11222.digilib/126175>

Access Date: 01. 12. 2024

Version: 20220831

Terms of use: Digital Library of the Faculty of Arts, Masaryk University provides access to digitized documents strictly for personal use, unless otherwise specified.

## Резюме

# РАЗВИТИЕ ФОНОЛОГИЧЕСКОЙ СИСТЕМЫ ЧЕШСКОГО ЯЗЫКА

Настоящая статья дает синтетическую картину развития чешской фонологической системы с начала общеславянского периода вплоть до наших дней. Главное внимание уделяется развитию языка с X в. (т. е. начиная с рубежа праславянского и пращешского периодов) до грани XVI и XVII вв. В отличие от других работ аналогичного характера в статье прослеживается не только развитие культурного языка и центральных диалектов, но и развитие всех главных диалектов чешского языка.

Одним из значительных изменений, в результате которого праславянские диалекты выделились из диалектов позднего индоевропейского периода, является отчетливое разделение гласных на передние и задние. Это имело последствием утрату других признаков, т. е. делабиализацию гласных заднего ряда ( $\bar{u} > y$ ,  $u > \bar{u}$ ), вследствие чего образовалась система

ь	ѣ		i	y
e	o	[ā]	ě	a

В системе консонантов это точное разделение гласных на передние и задние проявилось в процессе т. наз. первой палатализации ( $k > \check{k}$ ,  $g > d\check{z} > \check{z}$ ,  $ch > \check{s}$ ). Тенденция праславянского к открытым слогам привела к ликвидации дифтонгов ( $oi > \check{e}$ ,  $i, ou > u$ ). Возникновение нового ряда передних гласных стало, в свою очередь, причиной т. наз. второй палатализации ( $k > c'$ ,  $g > dz'$ ,  $ch > s'$ ). Новый округленный гласный, т. е.  $u$ , был причиной нарушения первоначальной симметрии системы гласных, что стало импульсом к другим изменениям. С тенденцией к открытым слогам связано также возникновение носовых гласных и т. наз. метатезы плавных. Значительным импульсом развития было и сокращение первоначально долгих гласных ( $i, y, \check{e}, a, u$ ) и более позднее удлинение кратких ( $e, o$ ). Теа самым возникли предпосылки восстановления количественной корреляции. На обширной части славянской территории эта тенденция поддерживалась контракцией. Тем самым осуществлялась полная фонологизация оппозиции долгий : краткий (ср. *dobra* : *dobrá* < *dobraja*). Последствием этого было то обстоятельство, что фонетически ультракраткие ( $\bar{u}, \bar{y}$ ) очутились вне этой корреляции и превратились или в краткие гласные (в т. наз. сильной позиции), или исчезали (в слабой позиции). На той части славянской территории, где контракция в результате более последовательного сохранения праславянских тенденций к открытым слогам не наступила (ср. русск. *no-vo-je*), оппозиция долгие : краткие не стала столь ясной, и падение глухих происходило с опозданием (на севере Руси вплоть до XII в.). В северо-западной части западославянской территории тенденция к открытым слогам была наиболее слабой, поэтому здесь встречаются на окраинах формы типа *gard*, носовые гласные

сопровождаются еще консонантом, а следовательно, не исчезают. Однако, на большей части славянской территории возникли в результате праславянских тенденций настоящие носовые гласные. Их фонетический характер в поздний праславянский период (порожденный тенденцией к параллельности системы гласных, ср.  $\epsilon > \check{\epsilon}$ , потому что  $\check{\epsilon} = \check{a}$ ,  $\rho > \check{\rho}$ , потому что  $u = \check{u}$ ), однако, стал причиной того, что единственный связывающий их признак (т. е. носовой характер), исчезает, и наступает слияние этих носовых с другими звуками.

Падение глухих, вызванное восстановлением количественной корреляции, сигнализирует (наряду с контракцией и отличиями в развитии носовых гласных) конец праславянского периода и является причиной возникновения корреляции мягкости согласных на славянском севере.

Известная асимметричность системы согласных, проявлявшаяся, особенно, в морфологической альтернации (ср.  $k - c' - \check{\epsilon}$  но  $g - z' - \check{z}$ ) приводит на нашей территории к изменению  $g > \gamma > h$ . В группе согласных  $zg$  (чередующейся с  $\check{z}\check{d}\check{z}$ ), однако, изменение осуществилось не полностью. Одинаковое развитие, как в чешском, наблюдается также в словацком, в украинском и белорусском (ср. украинское *нога* — *ноги*). В польском, где  $g$  чередуется с  $\check{d}z$  (ср. *noga* — *nodze*) изменение не наступило. В севернорусских диалектах, где морфологическая альтернация была весьма рано ликвидирована наличием аналогичных форм (ср. *noga* — *ноге*), изменение также не осуществилось.

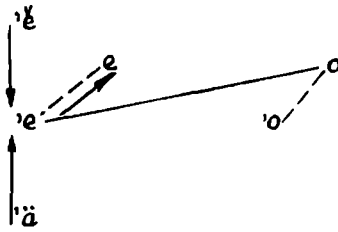
В результате праславянской депалатализаций отношение между находящимися в корреляции согласными еще укрепилось. Вследствие падения носовых звуков возникает новое  $\check{a}$ , и поэтому первоначальное  $\check{\epsilon}$  (произносимое как  $\check{a}$ ) переходит в узкое  $\epsilon$ . Систему гласных можно тогда представить следующим образом:

'i/y	'u/u
'e	
'e/e	'o/o
'ä/jä	'a/a

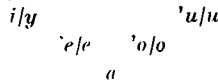
Большая степень ассимиляции гласных и согласных в западной части нашей территории приводит к изменению 'a > 'ä, что является первым этапом древнечешской перегласовки (*duša* > *dušä*). В противоположность этому, в депалатализованном слоге ä дает a. Следовательно, развитие низких гласных проходило следующим образом:

ä → a	(svätý > svatý)
'ä ← 'a	(duša > dušä)

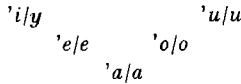
Сущностью второго этапа перегласовки является устранение фонемы ä с небольшой функциональной нагрузкой, ср. *dušä* > *dušě*, *čāšä* > *čiešě*. Меняется каждое сохранившееся ä, т. е. в восточных территориях, где не произошло изменение 'a > 'ä, меняется только ä (<  $\epsilon$ ) и ä (<  $\epsilon$ , *vja*, *ěja*), а именно даже в тех позициях, где в западных частях территории перегласовка не наступила, ср. *jastřib* < *jastřieb* < *jastr'áb* < *jastřěbъ*, *kuřyt* < *kuřit* < *kuřiet* < *kur'ät* < *kuřetъ*, аналогично *řysa*, *hidro* „jědro“ и т. п. Изменение ä > ě, следовательно, означает устранение фонемы с небольшой функциональной нагрузкой и включение в систему фонемы ě [e]. Три ступени e (ä — e — ě), а наличие всего лишь a — o стали неприемлемыми для языка (ввиду асимметричности системы) и, кроме того, корреляция мягкости согласных, по мнению Трубецкого, трудно сочетается с корреляцией мягкости гласных. Включение в систему ě и сливающегося с ним ä связано с депалатализацией согласных перед e. Развитие можно представить следующим образом:



Фонемы *ě* и сливающиеся с ним *ä* становятся таким образом передним вариантом фонемы *e*. В результате того получается система

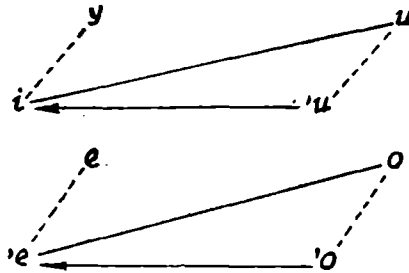


На восточной части территории чешского языка, где изменение  $'a > \check{a}$  не произошло, сохраняется передний вариант *a* и система отличается большей уравновешенностью.



Поэтому в ней не происходит дальнейших изменений.

В западной части территории, где *'u* и *'o* более ассимилировались к согласным и звучали поэтому как *ü* и *ö*, произошла их делабализация и слияние с *i* и *'e*, ср.  $l'ud > l'üd > l'id, d'ed'ic'or'i > d'ed'ic'ev'i$  (в обыкновенной транскрипции *dědicěvi*).

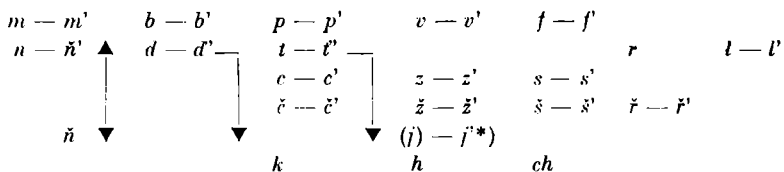


Причиной этих изменений можно считать палатальный характер предшествующего согласного (т. е. изменение  $c'o > c'\check{o} > c'e$ ), а не депалатализацию, о чем свидетельствуют примеры типа *dědicěvi* (в обыкновенной транскрипции). Если бы можно было говорить о депалатализации и об изменении депалатализованного  $c\check{o} > ce$ , надо было бы в примере *dědicěvi* считаться с твердым *ce*. Простую депалатализацию типа  $c\check{o} > ce$  и  $ri\check{u} > ri$ , следовательно, в наших изложениях не предполагаем и не считаем подобное толкование правильным. Такой трактовке противоречит также языковая и географическая ситуация наших диалектов.

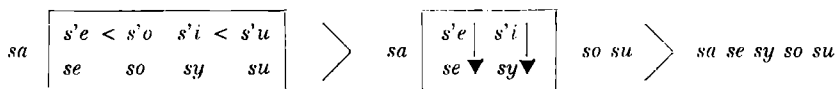
В системе согласных произошли, как уже было сказано, пращешские депалатализации в слогах типа *tet, tāt (kost'el > kostel, m'äso > mäso > maso)*. Тем самым возникло и чередование типа *metu — m'et'eš*. Эти чередования наряду с необходимостью включить в систему *ě* и *ä* были, в свою очередь, причиной депалатализации согласных перед *e*.

Тройное отношение  $p^{\prime}\dot{e} - p^{\prime}e - pe$  упростилось в  $p^{\prime}\dot{e}$  [ $p^{\prime}e$ ] —  $pe$ . В слове  $p^{\prime}\dot{e}$  [ $p^{\prime}e$ ] можно было считать  $\dot{e}$  [ $e$ ] вариантом  $e$  после мягких согласных.

После полного включения фонемы  $\dot{e}$  в систему в качестве переднего варианта  $e$  и после депалатализации слога  $se$  к корреляционным парам  $s - s'$  и  $z - z'$  присоединяется и пара  $c - c'$ . Необходимость учета всей системы в целом привела, в свою очередь, к расширению корреляции мягкости и на шипящие ( $\dot{s}e - \dot{s}\dot{e}$  толкуется как  $\dot{s}e - \dot{s}'e$  по типу  $se - s'e$ ). Картина всей системы следующая:



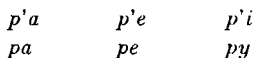
Это широкое понимание корреляции мягкости дает возможность постичь многочисленные изменения звуков с единой точки зрения. Перегласовки  $'u > 'i$ ,  $'o > 'e$ , как мы уже упомянули, вытекают из палатального характера согласных (и большей ассимилированности гласных к ним). В результате перегласовок снизилось число пар, где могла реализоваться корреляция, всего лишь на позиции перед передними гласными. Это привело к депалатализации согласных, а тем самым также к постепенному исчезновению корреляции мягкости. Ср., напр., развитие свистящих:



Депалатализация проходит как у шипящих, так и у свистящих.

Что касается альвеолярных согласных, то произошла переоценка сильно палатализованных консонантов, в результате которой образовался совершенно палатальный самостоятельный ряд  $d'$ ,  $t'$ ,  $\dot{n}$ . В центральных областях сливается  $t$  и  $t'$ . На окраинах территории оппозиция  $l - l'$  сохранилась до сих пор, как правило в виде  $\dot{l} - l$ .

Что касается губных звуков, на большинстве территории произошел процесс выделения т. наз. йотации перед  $'e$ , ср.  $p'ena > p'\dot{z}ena > p\dot{z}ena$  ( $p\dot{z}ena$ ). На части территории (северо-восточная Чехия) осуществилась и здесь — аналогично как в словацком — депалатализация, ср.  $vedet$ ,  $medenej$ ,  $Mel\dot{n}ik$ ,  $be\dot{z}et$ ,  $pet$  и т. д. На территории юго-западной Чехии, юго-западной и северо-восточной Моравии, т. е. на территориях, где мягкие губные встречались и перед задними гласными, корреляция мягкости сохранилась дольше, и в северо-восточной Моравии, в т. наз. Валахии, до сих пор образует корреляцию:



В других частях данной территории произошло более поздно распадение корреляции, ср. южночешское  $p\dot{z}ivo$ ,  $b\dot{z}i\dot{c}$ , северноморавское  $p\dot{z}i\dot{s}\dot{n}\dot{e}$ , западноопавское  $ob\dot{z}y\dot{l}e$  и т. д.

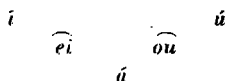
На окраине территории в районе Остравы корреляция мягкости сохраняется у свистящих, ср.  $s - s'$ ,  $z - z'$ ,  $c - c'$ ,  $(dz) - dz'$ , ср.  $sedz'i - s'ed\dot{n}e$ ,  $veze - na voz'e$ ,  $cesta - c'etka$ ,  $zachla(d)zenu - dz'ec'i$ . В большей части соседнего района г. Опавы исчезла, однако, и эта корреляция, поскольку  $s'$ ,  $z'$ ,  $c'$ ,  $dz'$  слились с  $\dot{s}$ ,  $\dot{z}$ ,  $\dot{c}$ ,  $d\dot{z}$ .

\*) Оппозиция  $(j) - j'$  является с фонологической точки зрения оппозицией  $\dot{j} - j'$ .

В долгих слогах произошло после мягких согласных выделение йотации перед  $\acute{e}$ . Ср. *miera, viera, chodie, slyšie* и т. д., и после твердых согласных выделение лабиализации перед  $\acute{o}$ , ср. *kuoň, vuoz* и т. д. Таким образом постепенно возникли дифтонги  $\widehat{ie}$  и  $\widehat{uo}$ . В XV в. они монофтонгизировались в  $\acute{i}$ ,  $\acute{u}$ , ср. *miera > míra, vuoz > vůz* (в написании  $vůz$ ), в Моравии раньше, чем в Чехии.

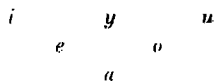
Постепенное распадение корреляции мягкости, наряду со стремлением сохранить разницу между слогами  $b'i$  и  $b\acute{y}$  привели к артикуляционному сдвигу звука  $\acute{y}$ ; из  $\acute{y}$  таким путем возник дифтонг  $\widehat{ei}$ . Следовательно,  $b'i - b\acute{y} > b\acute{i} > b\widehat{ei}$  ( $> b\acute{e}i$ ). Изменение  $\acute{y} > \widehat{ei}$  стало, в свою очередь, системной предпосылкой для параллельного изменения  $\acute{u} > \widehat{ou}$ . Аналогичные изменения в немецких диалектах, пожалуй, могли поддержать эти внутренние тенденции.

После проведения изменений  $\acute{y} > \widehat{ei}$ ,  $\acute{u} > \widehat{ou}$ ,  $\widehat{ie} > \acute{i}$ ,  $\widehat{uo} > \acute{u}$  возникла на большей части нашей территории система



В диалектах средней Моравии произошла монофтонгизация  $\widehat{ei} > \acute{e}$  и  $\widehat{ou} > \acute{o}$ , ср. (*strýc >*) *streic > stréc*, (*můka >*) *mouka > moka*. В чешских диалектах монофонематические дифтонги переоценились в бифонематические  $e\acute{i}$  и  $o\acute{u}$ , в написании *ej, ou*, ср. *strejc, mouka*.

В системе кратких гласных стало после падения корреляции мягкости временно самостоятельным в фонематическом отношении  $y$ . Таким образом возникла система

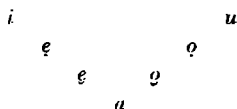


Она в настоящее время встречается в силезско-моравских, или же лашских диалектах (чешского языка).

Такая же система была также в среднеморавских, или ганацких диалектах. В связи с тенденциями, проявившимися в системе долгих согласных, произошел, однако, в этих диалектах фонетический сдвиг  $b'i - b\acute{y}$ , в результате чего возникло  $b\acute{i} - b\acute{y}$  ( $> b\acute{e}$ ). Одновременно с изменением  $y > \acute{e}$  осуществилось в центральных ганацких диалектах также изменение  $u > \acute{o}$ . Сдвиги в системе кратких согласных в центральной Моравии можно представить следующим образом:



В результате возникла асимметрическая система, лишенная  $u$ . В части территории эта система путем сокращения долгого  $\acute{u}$  и  $\acute{i}$  преобразовалась в систему



В той части территории, где сокращения не было, осуществился сдвиг первоначального сильно закрытого  $\acute{o}$  в  $u$ , а открытое  $\acute{o}$  превратилось в  $o$ , ср. *socho „sucho“ > sochu*, аналогично *ho vode > ho vude* „u vody“.

Графически можно это развитие представить следующим образом:



Таким образом возникла система, аналогичная общей чешской системе, но только с перестановкой *o* и *u* (ср. *korcs* „kircs“, *kircs* „korcs“).

В настоящей работе дальше описываются некоторые частичные системы гласных.

В системе согласных не осуществились в более позднее время, кроме упомянутой уже депалатализации (и более ранних изменений  $g > \gamma > h$  и перехода  $r' > \bar{r}$ ) никакие основные изменения. В Чехии произошло только изменение группы  $\check{s}\check{c} > \check{s}l$ , в Моравии же  $\check{s}\check{c}$  осталось без изменения.

В последних главах дается анализ частичных систем гласных и согласных, являющихся результатом исторических изменений.

Как уже было сказано, наша статья отражает синтетическую картину развития чешской фонологической системы. Развитие излагается на основании взаимных системных связей, причем отдельные изменения вытекают из других изменений (и из вызванной ими возможной асимметричности системы). Фонемы понимаются нами как целое, и как таковые мы рассматриваем их во взаимных отношениях. Из различительных черт подчеркиваются всегда лишь те, которые оказались на данном этапе релевантными для развития.

Перевели Я. Буриан и С. Жажа