

Richter, Václav

Královské město

In: Richter, Václav. *Raněstředověká Olomouc [stavební dějiny vzniku města]*. Vyd. 1. Praha: Státní pedagogické nakladatelství, 1959, pp. 119-171

Stable URL (handle): <https://hdl.handle.net/11222.digilib/126627>

Access Date: 28. 11. 2024

Version: 20220831

Terms of use: Digital Library of the Faculty of Arts, Masaryk University provides access to digitized documents strictly for personal use, unless otherwise specified.

1. První královská města na Moravě. — 2. Založení gotického města Olomouce. — 3. Celkový útvar města. — 4. Nové tržiště a změna směrů komunikací. — 5. Městské hrazení a brány. — 6. Městské ulice. — 7. Městské domy. — 8. Městské farní kostely: sv. Blažej, sv. Mořic, P. Marie na předhradí, sv. Petr. — 9. Zakládání klášterů v městě: augustiniánky u sv. Jakuba, dominikáni, minorité, klarisky, dominikánky. Kartuziáni, augustiniáni, bernardini. — 10. Špitál sv. Antonína. — 11. Dominikánský kostel sv. Michala, písemné zprávy. — 12. Dominikánský kostel sv. Michala, středověká stavba. — 13. Novostavba dómu sv. Václava, písemné zprávy. — 14. Dóm sv. Václava, raněgotická stavba. — 15. Slohová analýza dómu. — 16. Nejistoty o raněgotické dispoziční sv. Václava. — 17. Další stavební historie dómu. — 18. Kaple sv. Anny a její ztotožnění s kaplí sv. Jana Křtitele. — 19. Zprávy o kapli sv. Jana Křtitele. — 20. Sv. Jan Křtitel, raněgotické jádro stavby. — 21. Skupina olomouckých kostelů z XIII. století, stavby jim příbuzné, biskup Bruno. — 22. Provenience Brunovy skupiny. — 23. Světské stavby v Olomouci v XIII. století, kopecký dům, literární zprávy. — 24. Archeologická data o radnici a její stavební historie. — 25. Olomoucké fojtství. — 26. Závěr.

1. Sledujeme-li zakládání královských měst na Moravě podle listinných údajů,¹⁾ lze začátky této činnosti shledat již v době vlády markraběte Vladislava (1197–1222), bratra krále Přemysla Otakara I. Jelikož otázce nebyla dosud věnována dostatečná monografická práce, jež by si všimla i stavební analýsy sídlištních útvarů, není možno ručit za úplnost našeho hrubého přehledu a za jeho stavební smysl. Asi v prvním desetiletí XIII. století vzniká v Brně trhová ves sv. Jakuba s kostelem téhož titulu a s kaplí sv. Mikuláše, sídlištní jednotka určitě nehrazená,²⁾ avšak podle patrocinií svatyň kolonizační. Brno mělo starší trhovou osadu s kostelem P. Marie na Starém Brně. Založení druhého městyse pod knížecím brněnským hradem mělo snad praktický důvod. Lze si např. představit, že původní brněnské trhové podhradí bylo přeneseno do lepších terénních podmínek na severovýchodní stranu hradu, neboť Staré Brno bylo snad zaplavováno povodněmi. V Podivíně se připomíná 1222 rychtář Gotfried. Šlo nepochybně o dřívější slovanské podhradí knížecího hradu Podivína, tehdy asi ještě nehrazené.³⁾ Před r. 1223 existovalo magdeburské právo v Bruntále (Freudenthal) ve Slezsku, kde se patrně již kutalo na drahé kovy. Rovněž před r. 1223 dal markrabě Vladislav toto bruntálské právo měšťanům v Uničově

¹⁾ O městské kolonizaci zrov. Přehled čs. dějin I (1958), 107 a násl. — J. Šebánek—S. Dušková, Česká listina doby přemyslovské III. Listina měst a jejich obyvatel, zvl. ot. Sborník archivních prací VI, 1956. — M. Rejnuš, K otázce rozmnožení královských měst za vlády Přemysla Otakara II., CMM LXXVI, 1957, 134. — Zđ. Láznická, Moravská města (Spisy odboru čs. spol. zeměpis. v Brně, ř. B, sp. 13, 1948). — Fr. Čáda, Městský půdorys, zvl. ot. Vědecká ročenka právnické fakulty MÚ v Brně X, 1931.

²⁾ V. Richter, Z počátků města Brna, CMM LX, 1936, 257.

³⁾ V. Richter, Podivín, Zekirkostel a Slivnice, Sborník prací filosof. fakulty brněnské university VII, 1958 (F 2), 68.

(potvrzeno 1223 Přemyslem Otakarem I.),⁴⁾ jenž po kolonizaci slul Neustadt. Na magdeburském právu vznikla také Opava kolem r. 1224, jejíž začáteční vývoj by zasluhoval ovšem podrobnějšího prozkoumání. Na západní Moravě vysadila královna Konstancie ve hvozdu na Haberské stezce před r. 1224 městečko Brtnici s farním kostelem sv. Jakuba.

Pozorují-li se tyto první zprávy o městských osadách na Moravě, není snad zbytečná otázka, zda v tomto prvním stadiu — kam by bylo možno zařadit i případ Hodonína 1228 — nejde především jen o trhové nehrazené vsi, které celkem splývaly s okolní krajinou, nejsouce od ní architektonicky dost vyzdvíženy. Případ Uničova a Opavy měl by být z tohoto hlediska studován. Společným nebo aspoň převažujícím rysem také je, že tyto lokace na začátku XIII. věku se netýkají v podstatě podhradí hlavních moravských hradů (kromě Brna). Stará románská podhradí asi ještě vyhovovala hospodářsky, naopak však trhové obce vznikaly zejména z ekonomických ohledů.

Roku 1226 král založil hrazené velkoměsto Znojmo a r. 1227 se shání náklad na opevnění nového města Jemnice, ačkoli již existovaly trhové vsi ve znojmském podhradí a u jemnického sídla na Podolí. Románský dvorec v Jemnici se také vyměňuje za pevnější bergfritový hrad.⁵⁾ U obou komunit je založení vedeno asi dalšími zřeteli než jen hospodářskými, snad vojenskými. Lze zde spatřovat ohlas nepřátelství, jež v těchto letech vypuklo mezi Přemyslem Otakarem I. a rakouským vévodou Leopoldem VI. Spor panovníků přinesl zničení Moravy Jindřichem z Kueringu. Znojmo a Jemnice ležely na důležitých cestách z Rakous do Čech.

V době krále Václava I. (1230—1253) a Přemysla Otakara II. (1253—1278) dochází teprve k hlavním lokacím královských opevněných gotických velkoměst, jež se odehrávají jakoby ve dvou vlnách. Zakládací listina města Jihlavy se sice nezachovala, ale se vznikem Jihlavy úzce souvisí výměna vsí starojihlavského statku r. 1240, kterou provedl Václav I. s klášterem tišnovským. Nedlouho před tím, jak známo, r. 1234 darovala starojihlavské zboží cisterciáckám v Tišnově královna Konstancie.⁶⁾ Jestliže Jihlava byla vyměřena na zeleném drnu a předním podnětem k jejímu vzniku byl asi objev rudného bohatství Českomoravské vysočiny, zdá se, že časově blízké vysazení měst Brna a Olomouce na starých románských podhradích bylo podmíněno i obrannými plány. Roku 1241 se přehnala Moravou tatarská moc a je při nejmenším nápadné, že Brno dostalo r. 1243 městské výsady, jež dovršovaly kolonizaci a že v Olomouci je budování velkého městského organismu r. 1248 v proudu.

Brzy poté následovalo jiné nebezpečí, vpád Kumánů a Uhrů r. 1253. Hned po této události lze sledovat druhou vlnu královských podniků. Přemysl Otakar II. zakládá r. 1256 na vpádem zpusťčeném podhradí město Přerov podle olomouckého (magdeburského) práva a r. 1257 dává vysadit přenesením dvou starých trhových vsí, Starého Města a Kunovic, novou hraniční pevnost Uher. Hradiště. Týž panovník udělil r. 1258 magdeburské právo podle vzoru Uničova městu Jevíčku.⁷⁾ Roku 1272 vzniká královské město Uher. Brod. První rozmach

⁴⁾ J. Sebánek, Uničovská listina z r. 1223, ČSPS LX, 1952, 1.

⁵⁾ V pozdněrománském údobí — kromě jiných — jsou již trhovou vsí i Moravské Budějovice, jejíž založení je datováno karnerem (nikoli rotundou) sv. Michala. Srov. Gr. Chaloupka, K počátkům města Mor. Budějovic, VVM V, 1950, 152.

⁶⁾ J. Dobáš, Německé osídlení ostrůvku jihlavského, zvl. ot. Časopis Archivní školy VIII, 1931.

⁷⁾ Přesná doba založení Litovle (před 1249) není známá.

moravských královských měst byl zakončen katastrofou na Moravském poli. Olomouc se vítězi podrobila a byla odměněna 1278 privilegiem, daným ve vojenském táboře u Ivančic.

2. Založení gotického města Olomouce mohu zde jako historik umění sledovat hlavně jen po těch stránkách, které přispívají k poznání stavebního vývoje. Je známo, že zakládací listina Olomouce se nezachovala. Neznamená to, že neexistovala. Listin tohoto druhu se zachovalo málo, jelikož šlo o soukromé listiny, vydané lokátorovi, jež se obyčejně ztratily. Neznáme proto ani přesné datum vzniku města, ani lokátora, ani privilegia, jež mu byla udělena. Město se řídilo německým právem, a to nepochybně od počátku magdeburským, jak pro to svědčí různé náznaky. Markrabě Jan 1352 magdeburské právo Olomouci výslovně potvrdil.⁸⁾ Městský olomoucký soud byl vrchním soudem nad severomoravskými městy s magdeburským právem (Uničov, Litovel, Šumperk atd.), naopak sám podléhal nejvyšší právní instanci města Vratislavi ve Slezsku.⁹⁾ Hlavním vládcem města až do XIV. století byl zástupce králův v městě, jím jmenovaný fojt. Sídli v městě ve fojtství, o němž se ještě později zmíníme. Nejstarším fojtem byl snad lokátor Olomouce, první známý fojt se nazýval Štěpán a je doložen r. 1254¹⁰⁾ v listině, kterou Přemysl Otakar II. věnuje dva pozemky na předhradí, vedle kanovníckých dvorců ležící, biskupskému kostelu. Z r. 1267 se zachovala první známá olomoucká pečeť (s orlicí).¹¹⁾

Také se nedochovaly zprávy o původním obvěnění města statky králem, ale tento majetek lze přibližně rekonstruovat. Nebyl patrně značný, již proto nikoli, že půda kolem města byla již před jeho vysazením darována hlavně církevním institucím, klášteru Hradisku a olomouckému biskupství. Německá kolonizace Olomouce se přirozeně projevila po národnostní stránce nepříznivě i v okolí města. Uveďme vesnice, které drželo město Olomouc před zrušením poddanství r. 1848 a u nich v závorce letopočty, kdy tyto osady byly získány městem: Bělidla, Blatec, Březové (1546), Bystrovany (1531), Dubčany s Drumpachem a Krajídem (1546), Grygov, díl Hlušovic (1522), Hněvotín, Holice, Unčovice (1546), Horka (1535), Hynkov (1579), Cholína (1546), Křelov (před 1602?), Kyselov (1481), Mor. Loděnice (1524, 1580), Luběnice (1503), díl Mezic (1546), Nemilany, Nové Sady, Sedlisko (1535), Skrbeň (1581), Nový Svět (1498, potvrzeno 1521), Něm. Hůzová (1606), zaniklé Velké Tážaly. Lze pozorovat, že u některých slovansky pojmenovaných osad není známo, kdy se městu dostaly: Bělidla, Bystrovany, Hněvotín, Nemilany, Velké Tážaly (podle V. Nešpora totožné s Blatcem).¹²⁾ V. Nešpor sem započítává i Křelov.¹³⁾ Pokud jde o Bystrovany, byly prý od Olomouce koupeny podle konfirmace Přemysla Otakara II. z r. 1276 opatrem kláštera Hradiska Robertem (1240–1276) a jak uvedeno, znovu městem získány r. 1531.¹⁴⁾ Předvedené české dědiny v okolí Olomouce znamenají asi původní věno města. Kromě toho však město samo vysadilo po

⁸⁾ F. X. Parsch, l. c., str. 5, č. 22. — CDM VIII, str. 112, č. 150.

⁹⁾ F. Bischoff, Deutsches Recht in Olmütz (1855). — V. Nešpor, Městské knihy archivu olomouckého od r. 1343–1848, CVMSO XXXVIII, 1927, 173. — V. Nešpor, Městský archiv olomoucký, CVMSO LVII, 1948, 68.

¹⁰⁾ CDM III, str. 189, č. 214. — J. Šebánek, S. Dušková, KK, 173.

¹¹⁾ CDM III, str. 410, č. 405. — J. Šebánek, S. Dušková, KK, 367.

¹²⁾ V. Nešpor, Dějiny Olomouce (1936), 49.

¹³⁾ Tamže, 49.

¹⁴⁾ CDM IV, str. 173, č. 125.

svém vzniku několik vsí německých. Především lze si všimnout nejasných počátků osady Holice. V rozhodnutí sporu o hranice mezi klášterem Hradiskem a městem v okolí Olomouce r. 1275, jež bylo schváleno králem r. 1276,¹⁵⁾ se praví, že Bystrovany hraničily s lesem Holice (ex parte silue Holice), jež byl královský a sloužil k vydržování hradského úřadu zv. podstolí. Roku 1306 daroval král Václav III. Olomouci porostliny na jih od Holice k vysazení vsi, jež měla odevzdávat tytéž platy z lánu jako usedlíci v Holici, jež příslušela městu.¹⁶⁾ Je otázka, zda r. 1275 existoval jen královský les Holice nebo královský les u vsi Holice, jež již tehdy byla městská. Patrně značně záleží na tom, jak rozumíme slovu Holice. Uvádět výraz Holice ve vztah k lesu je sotva pravděpodobné, neboť proč by se nazýval les „Holice“? Spojíme-li však jméno s osadou, je jeho obsah jasný. Jde o Ulici, něm. Zeile. Tato ves byla asi první, kterou nové město založilo na novíně.

Právě zmíněné darování porostlin r. 1306, které se tehdy jmenovaly Horka, mělo vést k vysazení vsi, zv. Au. Tento projekt se však uskutečnil až kolem poloviny XIV. století a nová osada byla nazvána Krieg-Au, zčeštěně Grygov. Před tím na začátku XIV. věku kolonisovalo již město novou ves Novosady (Neudorf) o 24 lánech. Půdu k tomu daroval Jan Lucemburský r. 1314, a to tzv. Pirkwiesen (březové louky). Lokaci provedli Rudolf z Rudolfsdorfu a Jindřich ze Svatoňovic.¹⁷⁾ Kromě německé kolonisace, patronované městem, působili takto kolonizační i někteří z olomouckých měšťanů. Jindřich, řeč. z Ivanic, kolem r. 1274 zavedl něm. právo ve Velkém Týnci, v Hlušovicích měšťan Giselbert a v Krčmanech r. 1276 měšťan Meynhart. Nelze pochybovat o tom, že okolí Olomouce bylo původně čistě slovanské. Německý olomoucký ostrov je výtvorem především města Olomouce.¹⁸⁾

Přehled svobod a práv, udělených městu českými panovníky do začátku lucemburského údobí není vzhledem k zaměření práce nutno zde podávat. Čtenář je nalezne v historických pojednáních o Olomouci.

I když zakládací listina města podlehla zkáze, přece jen je možné určit přibližně dobu vzniku gotické Olomouce. Roku 1248 se podle listiny krále Václava I. dovídáme,¹⁹⁾ že panovník postoupil olomouckému biskupu Brunovi mýto ve Vyškově, a to výměnou za jakousi část města Olomouce, jež patřila biskupství (titulo permutationis... pro quadem parte ciuitatis Olomucensis, que ad ius et proprietatem episcopatus Olomucensis pertinebat). O téže věci je také zmínka v závěti biskupa Bruna z r. 1267,²⁰⁾ kde se ještě dodává, že i městečko Vyškov, před nastoupením Bruna zcizené, získal biskup znovu do svého držení. Význam zprávy z r. 1248 pro vznik Olomouce je podstatný. Již V. Nešpor správně poznal,²¹⁾ že uvedená výměna, kterou král si opatřil „část města Olomouce“, původně biskupskou, se týkala nepochybně nám známé slovanské předměstské vsi s kostelem sv. Mořice. Patronátní právo sv. Mořice si ovšem biskup dále ponechal. Smysl této směny mezi biskupem a králem je zřejmý. Území slovanské osady král potřeboval, aby získal místo pro lokaci královského města. Kolem r. 1248 se tedy děly přípravy k založení velké gotické Olomouce, jež

¹⁵⁾ CDM IV, str. 164, č. 118. — CDM IV, str. 173, č. 125.

¹⁶⁾ CDM V, str. 207, č. 195.

¹⁷⁾ F. X. Parsch, l. c., str. 4, č. 7, 8. — CDM VI, str. 56, č. 80. — CDM VI, str. 57, č. 83.

¹⁸⁾ J. Kuz, Die deutschen Siedlungen um Olmütz (1943).

¹⁹⁾ CDM III, str. 98, č. 130. — J. Sebánek, S. Dušková, KK, 92.

²⁰⁾ CDM III str. 402, č. 402. — J. Sebánek, S. Dušková, KK, 363.

²¹⁾ V. Nešpor, Kolonisace města Olomouce, ČVSMO XLV, 1932, 44.

pak asi následovalo hned poté. Podle předměstské situace v olomouckém podhradí lze také bezpečně předpokládat, že na nové město byla zřejmě vysazena původní trhová osada sv. Blažeje. Kdy však lokace byla skončena, jak konkrétně probíhala a vůbec, jak se utvářel život, kolonizační nepochybně velmi rušný, o tom prameny mlčí. Domněle již r. 1249 vystupují fojt a olomoučtí měšťané (*aduocatus uel ciues nostri in Olomucz*) při sporu o hranici vsi Hejčína,²²⁾ ale příslušná listina je padělek, vzniklý až asi v sedmdesátých letech XIII. století. Podobně je podvržena (po r. 1270) i konfirmace krále Václava I. pro Hradisko domněle z r. 1250, v níž též se mluví o měšťanech a městě Olomouci.²³⁾ V literatuře byla nadhozena domněnka, že gotické město bylo vysazeno postupně na dvakrát, jednak před tatarským vpádem r. 1241, jednak po něm. Dokladem pro to měla být listina krále Václava II.²⁴⁾ z r. 1291, jíž se udělují měšťanům různé svobody, mezi jiným i to, že statky koupené dodatečně měšťany jsou vyňaty z pravomoci zeměpanských úředníků a že nemají být zatíženy jinými povinnostmi než ty statky, které město dostalo při „první lokaci“ (*Praeterea de possessionibus ipsis a nobilibus et aliis quibuscumque personis emptis et emendis ad expeditionem aliquam non magis esse debent astricti, quam de bonis suis in prima locacione eidem ciuitati annexis*). Soudím však, že tento výklad je příliš extensivní a že „prima locacio“ znamená pouze první, tj. původní lokaci. Ostatně, i kdyby se chtělo pomýšlet na rozdíl mezi „prvním“ a „druhým“ vysazením, mohl by se „první založení“ vztahovat na předměstskou osadu svatoblaženskou.

3. Území mezi původní trhovou vsí sv. Blažeje a r. 1248 králem získanou českou vsí sv. Mořice nebylo pro osídlení nejvhodnější. Jak poznal již dříve L. H. Jeitteles a jak bylo podle J. Kšíra²⁵⁾ zjištěno při příležitostných stavebních vykopávkách v okruhu města městským stavebním úřadem, byly vodní poměry na západní, popř. severozápadní straně Olomouckého kopce značně složité. Jelikož Olomoucký kopec vytvářel proti řece Moravě jakousi přírodní hráz, přetékaly za vysokého vodního stavu vzduté vody řeky Moravy přes západní území (bývalé Horní, později Masarykovo náměstí). Vylévaly se z ramene řeky Moravy na severní straně kopce, z vody zv. Bělídlo. Kromě toho však do těchto míst ze západu od Neředína tekla také potok zv. Povelka. Tato vodoteč proudila snad pozdější Riegrovou ulicí nebo byvši zesílena Bělídlím dnešní ulicí 28. října na uvedené Horní náměstí, kde podle sond tvořila močál. Z náměstí voda odtékala v nynějším jeho jihozápadním koutě a pokračovala asi ve směru Uhelné ulice dále k jihu, aby pod trhovou osadou sv. Blažeje vyústila do tzv. Střední Moravy, oblévající od dómského návrší jižní stranu města.

Jestliže tedy areál budoucího městského útvaru na západní polovině Olomouckého kopce byl v podstatě sice určen na všech stranách přírodou, přece jen na jedné straně tyto přirozené meze nevyhovovaly, poněvadž neposkytovaly dostatečný prostor. Na východě byla plocha městiště zřetelně dána šíjí u kostela P. Marie Sněžné a starší existencí předhradí. Na jihovýchodě a jihu omezila příroda možnosti městského sídliště prudkými svahy kopce a Střední Moravou.

²²⁾ CDM III, str. 109, č. 142, — J. Šebánek, S. Dušková, KK, 102.

²³⁾ CDM II, str. 375, č. 327; CDM V, str. 234, č. 19. — J. Šebánek, Archivy atd. (1932), str. 19, č. 109.

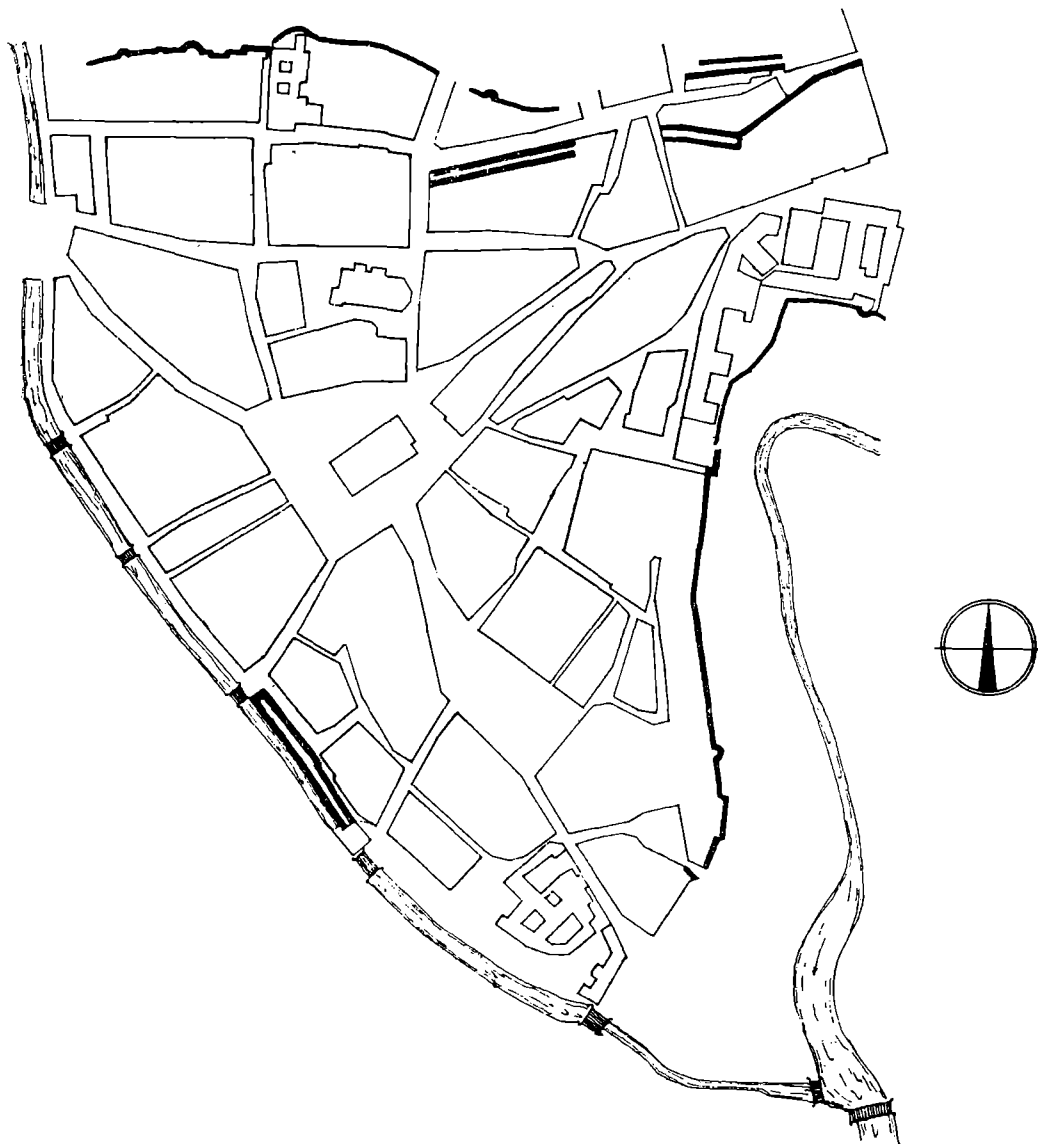
²⁴⁾ CDM IV, str. 375, č. 296.

²⁵⁾ J. Kšír, Olomouc dřívější a nyníjší (1932). — J. Kšír, Sedm set let města Olomouce, ZPP VIII, 1948, 114.

Na bažinaté severní straně přirozenou čáru vytvářelo úpatí olomoucké kry a rameno Bělídlo. Kdyby se však byli plánovatelé města přidrželi i na poslední straně západní přirozené hranice, udávané zde zmíněnou Povelkou, byli by hned od počátku novou městskou obec udusili nedostatkem kolonizační plochy. Poněvadž poměry na západní straně se jevily jako nejsnadnější k překonání prostorové tísně, byly právě západní přirozené meze rektifikovány. Tato oprava byla provedena tak, že tok Povelky byl přenesen k západu a upraven tak, aby mezi severním ramenem Bělídla a jižní Střední Moravou se dal využít jako umělá obranná překážka před západní stranou městského hrazení. Tímto převedením Povelky bylo odvodněno a vysušeno potřebné území k založení města v severozápadních částech Olomouckého kopce. Vysazení gotické Olomouce tedy zřejmě počalo pozoruhodnými a nákladnými přesuny půdy a zemními pracemi, přispívajícími hned i k projektovanému opevnění. Velkorysé úpravy přírodního stavu vyžadovaly jistě značné technické zkušenosti. Výsledek této dávné činnosti z poloviny XIII. století, vodní příkop před západní hranicí starého městského organismu, se podivuhodně zachoval až do nedávné minulosti. Teprve v posledních letech byl před našima očima zrušen a jednoduše zasypan. Tento postup lze klasifikovat jako při nejmenším zvláštní z několika důvodů. Nechceme zde ani poukazovat na hlediska památkové péče, ačkoli byla v tomto případě odstraněna velmi charakteristická památka přímo ze začátku dějinného života Olomouce jakožto města, ani zdůrazňovat to, že Olomouc je nadto státní památkovou rezervací, jejíž instituce má na mnohých jiných místech tendence nejen konservační, ale dokonce rekonstrukční. Bylo by jistě neočekávané, kdyby budoucí rekonstrukce se připravovaly nynějšími destrukcemi. Post festum lze však zdůraznit, že ani ze stanoviska moderního urbanismu nebyl zákrok šťastný, jelikož jím zmizel z obrazu města vodní prvek se svou doprovodnou zelení a mimoto také přirozené ohraničení starého organismu proti zastavění novodobých městských čtvrtí. I když připustíme, že vodní příkop na západě města působil určité závady hygienické a stavební, přece jen není možné neshledat, že řešení se provedlo inženýrsko-technicky cestou nejmenšího odporu, prostě zničením.

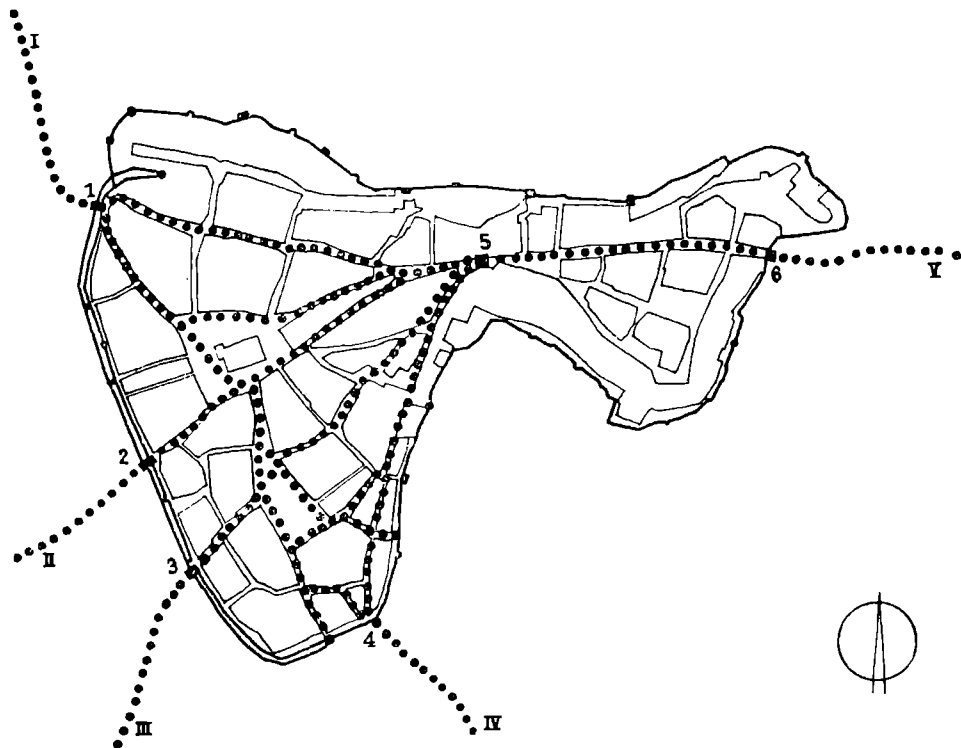
Uvedenými terénními úpravami severně od tržové osady sv. Blažeje se stalo, že celkový areál gotického města dostal tvar téměř pravoúhlého trojúhelníka. Jeho vrchol ležel v úžině před jedinou branou do předhradí. Přepona zaujímalá jihovýchodní stranu, od brány předhradí až k jižním cestám, vycházejícím kolem kostela sv. Blažeje z původní tržové podhradní vsi. Odtud až na sever k západnímu konci české osady kostela sv. Mořice se táhla zhruba severojižním směrem západní strana trojúhelníka, jeho základna. Na ni navazovala téměř kolmo severní odvěsna, jdoucí od uvedené české vsi naspět až k šíji mezi městem a předhradím. Obecný útvar města byl tedy dosti výjimečný. Poněvadž románský hrad na východní polovině Olomouckého kopce tvořil s předhradím rovněž jakýsi přibližný trojúhelník, trojúhelník hradu a trojúhelník města se dotýkaly jedním svým vrcholem v šíji před P. Marií Sněžnou. Celek se podobal v plošném průmětu jakési hranaté ledvině nebo binoklu s nestejně velkými okulary. Olomouc patří do kategorie měst přechodových, tj. vzniklých u důležitého přechodu cesty přes řeku, podobně jako např. Praha. Přesto je mezi Prahou a Olomoucí zajímavý rozdíl. Olomouc nevznikla přímo u podstatného znaku přechodu, mostu, nýbrž poněkud stranou, jelikož územní podmínky těsně u mostu (brodu) byly sídlištěm nevýhodné. Z toho plyne, že Olomouc nezaujala bažinatou rovinu u řeky, nýbrž se usadila na vypnulíně Olomouckého kopce,

který s dřívějším hradem plně osídlila. Proto je Olomouc zároveň jakési město vrcholové a jen nepatrné relativní výšky Olomouckého kopce nedovolují, aby tento její charakter zřetelněji vynikl. Touto svou povahou připomíná některá městská sídliště v Itálii, pokud toto srovnání je možné s ohledem na nízký reliéf dna Hornomoravského úvalu. Pohledově je naznačená struktura Olomouce asi nejlépe pozorovatelná z jihu a z jihovýchodu.



Obr. 18: Plán města Olomouce (podle inž. J. Kšíra překreslil inž. A. Richter).

4. Po odvedení potoka Povelky z území, získaného nově r. 1248 pro plánované město, bylo na této vysušené půdě vyměřeno nové, druhé tržiště – náměstí, zvané – jak uvedeno – Horní. Zdá se, že se brzy stalo hlavním jádrem gotického města. Jestliže původní podhradí, svatoblažské tržiště, bylo orientováno v severojižním směru, a tím přirozeně i hlavní komunikace, jež ovšem po průchodu tržištěm se hned zahýbala na východ k brodu, mělo nové tržiště Horní



Obr. 19: Struktura uliční sítě města (kreslil inž. arch. E. Simek).

I = Slezská cesta, II = Česká cesta, III = Brněnská cesta, IV = Kojetínská cesta, V = Opavská cesta; 1 = Litovelská brána, 2 = Střední brána, 3 = Dolní brána, 4 = Blažejská brána, 5 = Nová brána, 6 = Hradská brána.

se svým lichoběžníkovým tvarem uspořádání západovýchodní. To znamená, že teprve tehdy byla vedena dálková Polská cesta přímo přes bránu do předhradí a odtud nově vzniklou Hradskou branou k mostům na ramenech Moravy a na vlastní Moravě. Při vysazení města bylo to možné, neboť v té době ztratilo již předhradí svou pevnostní feudální funkci, nebylo již částí hradu, nýbrž jen doslova pouhým před-hradím. Lze pozorovat, že teprve zásadní změny ve struktuře hradu a podhradí usměrnily olomoucký komunikační uzel jaksí v normálním smyslu, že hlavní znak přechodového olomouckého místa, tj. spojení západu a východu, se mohl projevit v organisování osídlení. Po založení města je město s hradem jakoby navlečeno na základní západovýchodní směr. Je zajímavé, jak tato podstatná páteř města působila i na utváření nového hlavního tržiště, jež není pravidelně pravoúhlé, nýbrž svým lichoběžníkem se zužuje

k východu, k jedinému průchodu v šíji před kostelem P. Marie Sněžné v hrotech sídlíštních trojúhelníků. Značné změny musila způsobit nová komunikace na předhradí. Jeho původní dostředivá orientace k vnitřnímu hradu byla náhle zrušena a předhradí organisováno dynamicky, cestou mezi Novou a Hradskou branou. Vlastní hrad (castrum) se stal jen jakousi stráží, ležící u Hradské brány.

Podrobnější výklad o komunikačních směrech nového města lze založit na umístění jednotlivých městských bran v půdorysném plánu olomoucké komunity. Poloha bran a popř. i jejich jména nám udávají nejen směry dálkových stezek, ale také naopak vnitřní rozvrh uliční sítě v rámci městského opevnění. Proto je vhodné si nejprve všimnout těchto prvků ve stavebním souboru města.

5. Bylo shora naznačeno, že město Olomouc nebylo vysazeno jen z politických a hospodářských důvodů, nýbrž patrně i z důvodů vojenských. Omezenost a nedostatečnost pozdněrománského olomouckého hradu nemohla v tomto směru hrát významnější úlohu. Proto lze se domnívat, že po této stránce mělo město nahradit funkce hradu, jenž byl posléze jen sídlem zeměpanských úřadů, vojensky celkem bezmocným nebo mocným jen v širším rámci města. Vojenský význam však mohlo mít pouze město hrazené. Z toho je možno pravděpodobně předpokládat, že gotické město bylo obehnáno hradbami hned od počátku, i když se o tom ze starší doby nezachovaly zprávy. Již před husitskými válkami šlo o opevnění kamenné, někde snad doplňované v předpolí palisádami.

Z původního pásu městských zdí se celkem nic nezachovalo. Některé zbytky pozdněgotických hradebních zdí lze zjistit např. v Kačení ulici nebo v ulici Zámečnické na severní straně města, skrývají-li však starší části, není určeno. Opevnění Olomouce prošlo totiž velmi složitým vývojem. Městské hradby byly nepochybně již přestavovány v pozdním středověku. Mimoto dostalo město nové opevnění v XVI. století za nebezpečí tureckých válek, jež vznikalo za vlády Ferdinanda I. po r. 1526.²⁶⁾ Tehdy také byl původní rozsah středověkého města rozšířen. Do městského obvodu bylo pojata území Bělidla na severní straně města (ulice Bělidla a Koželužská), kde již r. 1453 byl před městem založen klášter Bernardinů a kde se také připomíná lázeň.²⁷⁾ Starší hrazení mezi Bělidlem a městem nebylo však patrně zcela odstraněno. Připojení Bělidla k městu byla jediná změna v půdorysu, kterou gotické město doznalo za celou dobu svého trvání. Hrazení Olomouce bylo dále zlepšováno za třicetileté války a za švédského obsazení města (zemní valy, bastiony). Pevnostní charakter dostávala pak Olomouc od r. 1655, byť i ponenáhlu. Po ztrátě Slezska a Kladska však Marie Terezie rozhodla přestavět město na velkou pohraniční pevnost, což provedeno v letech 1742–1757 podle plánů voj. inženýra Petra Filipa Bechade de Rochepine. Z této zběžné historie olomouckého hrazení plyne, že destrukce raněgotických zdí byla samozřejmá.

Za této situace je velmi důležité, že máme doložen stav městských hradeb před barokním zřízením pevnosti a sice plánem z r. 1686, zachovaným v městském archivu Olomouce.²⁸⁾ I když doba jeho vzniku je pozdní, je přece jen pozoruhodný, připustíme-li, že je aspoň přibližně přesný, nikoli schematický. Na plánu je patrné, že městské zdi začínaly brankou, jež ležela mezi Židovskou

²⁶⁾ B. Dudík, *Olmützer Sammel-Chronik* (1861), 6: 1525 — Hat man den Wall hinter Bernardie gemacht.

²⁷⁾ Tamže, 33: 1567 — Seynd die Häuser auf der Pilten (in Bielidlo) gebaut worden.

²⁸⁾ Reprodukce překresleného plánu u V. Nešpora, *Dějiny Olomouce* (1936), příloha u str. 176.

ulici a minoritským (později jezuitským) klášteřem. Jesuité tuto branku, podle ulice zvanou Židovskou, získali od Rudolfa II. a její budova zřejmě zmizela na začátku XVIII. století za novostavby jezuitské koleje, kostela P. Marie Sněžné a jezuitských škol. Jeví se však ještě na pláne 1686 jako věžovitá stavba s označením „Židovská věž“. Její původní smysl je dosti záhadný, uvědomíme-li si, že brána z města do předhradí zvaná „Nová“ vznikla na komunikaci, jež byla možná až při vzniku města kolem poloviny XIII. věku, kdežto Židovská ulice, s níž „Židovská“ branka byla v jistém vztahu, byla patrně hlavní předměstskou cestou k podhradí. Není snad proto Židovská branka také reliktem předměstských poměrů?

Od Židovské branky se táhla jednoduchá hradba na vysokém srázu směrem jihozápadním k tzv. Blažejské bráně. Pod svahem jsou na pláne zakresleny ještě jednoduché plaňky. Je velmi nápadné, věříme-li plánu, že uvedená zeď mezi Židovskou brankou a Blažejskou branou byla zpevněna dvěma hranolovými čtyřbokými věžemi, tedy nikoli baštami. To je způsob, jenž je známý z XIII. století. Je doložen např. u původního opevnění města Brna. Podle plánu by bylo tedy možno soudit, že raněgotická hradba Olomouce byla na této straně zachovaná ještě v XVII. věku. Jednoduchá zeď se zde vysvětluje povahou terénu. Uvedené hranolové věže se hodně zachovaly u Michalského výpadu (se schodištěm z r. 1756) a věž u Bezručových sadů (se schodištěm z r. 1943).²⁹⁾ Zda je jejich jádro skutečně z XIII. věku, nebylo dosud zjištěno. Třetí věž, již vidíme v plánu 1686 na této straně, je půlkruhovou baštou, tedy asi pozdněgotickou.

Opět nedochovaná Blažejská brána se jeví na vyobrazení jako věžovitá hranolová budova s novým bastionovitým předbraním. Stávala u dnešního průlomů z Blažejského náměstí, bývalého svatoblažejského hřbitova. Toto její umístění nesouhlasí s rozvrhem svatoblažejské tržové vsi. Jestliže u brněnského „burgu“ sv. Jakuba vznikly brány Veselá a Běhounská na konci vidlice jeho dvou hlavních ulic, mělo by se i v Olomouci očekávat, že se na vidlici městyse sv. Blažeje objeví brány na průsečku této vidlice s hradbami. To jest na konci Kateřinské ulice a na konci ulice, jež běžela z druhého kouta náměstí Rudé armády po boku kapucínského kláštera kolmo na hradby, jak je to patrné ještě na plánu města z r. 1742.³⁰⁾ Z toho plyne, že poloha Blažejské brány, jejíž jméno také vlastně nevyhovuje původní situaci, je zřejmě sekundární. Lze to snad vysvětlit tím, že cesta vycházející z jihovýchodního koutu Dolního tržiště na východ k brodu ztratila smysl, jakmile byla vedena komunikace Horní náměstí—Hradská brána. Podobně i směr Kateřinskou ulicí, původně asi k Brnu, stal se zbytečný po otevření nových cest na Brno na západní straně města. Je však možné, že Blažejská brána, zaujímající jakýsi střed mezi jihovýchodním a jihozápadním směrem, měla sloužit pro založení města za vstup stezky, jež přicházela k Olomouci podél pravého břehu Moravy od jihu, z Kojetína. Cesta na Kojetín je dosvědčena r. 1291 listinou krále Václava II., kterou osvobozuje olomoucké měšťany od placení mýta v Litovli a v Kojetíně.³¹⁾ Ačkoli tedy směry z Dolního tržiště na Hradec u Opavy a na Brno zastaraly, přece jen je pozoruhodné, že ještě na pláne 1686 lze nalézt jakousi branku za kateřinským klášteřem, před níž se rozkládal tehdy nový bastion u sladového mlýna.

Počínajíc od Blažejské brány, bylo opevnění na západní straně až k Lito-

²⁹⁾ J. Kšíř, I. c., ZPP VIII, 1948, 122.

³⁰⁾ Příloha u R. Smetany, Průvodce památkami v Olomouci (1948).

³¹⁾ CDM IV, str. 375, č. 296.

vělské bráně a odtud na severu až k bráně Rohelské mnohem složitější. Je to přirozené, neboť na těchto částech městského obvodu přecházel Olomoucký kopec mírně do roviny čili příroda na těchto stranách – až na vodu – nevytvořila podmínky k účinné obraně. Proto zde byly zdi dvojité, jednak hlavní hradba, jednak před ní druhá zeď, uzavírající mezi sebou parkán. Mimoto před vnější zdí se nalézal vodní příkop. Zřejmě dodatečně bylo opevnění západní strany zdokonaleno ještě další vnější vodní strouhou, z vnějšku ohrazenou palisádou. Před branami za oběma vodními překážkami byla vytvořena předmostí, jednak ze švédské doby, jednak asi starší, snad pozdněgotická. Pokud jde o vlastní hrazení zdi na západním a severním obvodu, bylo podle kresby na plánu snad přestavěno až v pozdním středověku, jelikož tu a tam lze na něm sledovat půlkruhové otevřené bašty.

Na západní straně bylo popsané opevnění prolomeno třemi branami, Dolní, Střední a Horní. Dolní brána (inferior, Niedertor)³²⁾ byla nazvána zřejmě podle Dolního náměstí, neboť z tohoto tržiště do ní směřovaly Dolní ulice (platea inferior, Niedergasse, nyní Lafayettova). Blízko ní ležely staré masné krámy, proto snad se uvádí v první polovině XIV. století i jako Řeznická brána.³³⁾ Funkce Dolní brány záležela patrně v tom, že z ní vycházela cesta přes předměstí Povel k Brnu. Roku 1321 se připomíná most, jenž „ultra fossatum exterius circa lapideum molendinum ad nostram ducit civitatem“.³⁴⁾ Podle V. Nešpora existoval Kamenný mlýn u Dolní brány. Brána, ležící mezi branou Dolní a Horní, se jmenovala Střední brána (media porta, Mittertor).³⁵⁾ Roku 1581 byl zlepšován most u Střední brány.³⁶⁾ Dokud vedla stará Polská cesta na Konici, Jevíčko a Svitavy, byla nepochybně Střední brána jejím vyústěním z města. Později však, když silnice do Čech směřovala přes Litovel do Mor. Třebové a přes sedlo Schönhengst, vycházela ze Střední brány cesta do Brna, stejně jako původně z Dolní brány. Proto před Střední branou se táhlo v mladší době Prostějovské předměstí. V domnělé listině z r. 1249 (podvržené kol 1270)³⁷⁾ se však uvádí cesta na Náměšť, tj. na Konici, a r. 1281 odškodnil Albert ze Šternberka církevní ústavy svým dědictvím v Řepčíně a pěti lány v Lučici (zaniklé vsi u Olomouce?), které sousedily s branou, ležící směrem na Konici (contiguos porte, iacenti versus Conitz).³⁸⁾ Pokud jde o poslední západní bránu, slula asi prvotně Horní, později obecně Litovelská (Lutoviensis, Littauer-, Litter-Tor).³⁹⁾ Její název určuje, kam cesta z brány běžela. Na Litovel, tj. původně do Slezska (Třebovickým sedlem). Komunikace na Křelov čili na Litovel se také objevuje již v uvedeném podvrhu k r. 1249.⁴⁰⁾

Podle plánu 1686 se městské hrazení asi dvacet sáhů za Litovelskou branou náhle v pravém úhlu zalamovalo k východu (Winkl 1644!) a probíhalo za se-

³²⁾ B. Dudík, *Olmützer Sammel-Chronik* (1861), 8: 1529 – Niedertor, Pastayen, Waal gemacht werden; 10: 1540 – Eodem anno Inferior Porta, Pastaya et vallum facta sunt.

³³⁾ B. Dudík, l. c., AÖG LXXV, 1883, 543: de balneo circa Portam carnificium a vicario, ferto de domo ante eandem portam.

³⁴⁾ CDM VI, str. 147, č. 193.

³⁵⁾ CDM VI, str. 147, č. 193: ante mediam portam (1321).

³⁶⁾ B. Dudík, *Olmützer Sammel-Chronik* (1861), 38: (1581) beim Mittertor-Brücken die Mauer mit Pfeilern aufgebaut.

³⁷⁾ CDM III, str. 109, č. 142, – J. Šebánek, S. Dušková, KK, 102.

³⁸⁾ CDM IV, str. 243, č. 179.

³⁹⁾ B. Dudík, l. c., AÖG LXXV, 1883, 561: de tribus ortis ante portam Lutoviensem; *týž*, *Olmützer Sammel-Chronik* (1861), 57: Littertor gegen der Pilten, in dem Winkl (1644).

⁴⁰⁾ CDM III, str. 109, č. 142.

verní řadou domů České ulice, rovnoběžné s ní.⁴¹⁾ Nedaleko Litovelské brány, ale již na severní straně města, stála v těchto zdech Prašná věž neznámého stáří, ale sotva starobylá. Způsob opevnění severní strany byl již naznačen. Severní opevnění města končilo věží sv. Barbory pod klášterem sv. Kláry na předhradí. U této věže z druhé poloviny XVII. století se pojilo k původnímu hrazení opevnění Bělidla, vzniklé — jak uvedeno — po r. 1526. Je zajímavé, že hradba Bělidla na pláň 1686 se jeví jako jednoduchá zeď, zesílená řadou hranolových věží, ačkoli o jejím pozdním vzniku není pochybností. Věže však nestojí ve zdi, nýbrž před ní a na hradbě je v kresbě naznačen jakoby krytý ochoz, vysvětlujeme-li ji správně. Hrazení Bělidla z doby kol 1526 je zachováno. Nešlo o věže, nýbrž o bašty. I severní fortifikace města byla otevřena jednou branou, Rohelskou (1363 Reuhlerlor, 1366 Rewlerlor, 1436 Rewlerlor, 1451 Rewlerlor, 1507 Rewdlerlor, 1511 Rewdlerlor, 1521 Reydlerthor, Reulerthor, 1645 kleine Schantz beym Reindlthor). Rohelskou branou je snad míněna i „porta ad balneum“ v olomouckém nekrologiu⁴²⁾ a r. 1544 zmíněná brána sv. Bernardina.⁴³⁾ Jméno Rohelské brány svědčí k úvahám. Rohle se nazývá celkem bezvýznamná ves, ležící severně od Úsova. Cesta, jež by vycházela z Rohelské brány v Olomouci do Rohle, musila by překračovat nad Olomoucí řeku Moravu, ale nevíme, kde by tento brod nebo most existoval. Měla by se také patrně dotknout města Uničova a lze se divit, že olomoucká brána by nebyla pojmenována podle Uničova, nýbrž podle vzdálené Rohle. Název Rohelské brány zdá se proto nejasný. K vysvětlení nevede ani předpoklad — pokud vidím — o vztahu jména k předměstským poměrům.

Mezi městem a předhradím stávala brána Nová, doložená již 1388 (circa novam turrim). Snad je vhodné zmínit se ještě stručně i o hrazení předhradí, jak se jeví na plánu 1686. Na jižní straně až k Hradské bráně lze pozorovat jednoduchou zeď (s plaňkami pod svahem u vody), členěnou půlkruhovými a hranolovými baštami. Na severu předhradí táhla se též pouze jedna hradba, která z bývalým augustiniánským klášterem byla podle plánu zpevněna dvěma věžemi. Hrazení za uvedeným klášterem se lomilo a v tomto místě zdvojená zeď uzavírala zahradu. Od křížové chodby dómu sv. Václava až k Hradské bráně bylo hrazení tvořeno dvěma zdmi, před nimiž u řeky je patrna i palisáda. Hradská brána, nově postavená r. 1678, měla mohutné opevnění. V olomouckém nekrologiu sluje v záznamu ze XIV. století Opavskou branou, čímž je určena její funkce.⁴⁴⁾ Před ní přes ramena Moravy existoval dlouhý most, budovaný např. 1523 od vsi Ostrova až ke špitálu sv. Ondřeje ve vsi Bělidlech za Moravou.⁴⁵⁾ Po bráně Všech Svatých v místech augustiniánského kláštera není již na plánu 1686 stopy.

Kromě hlavních bran byly v hradbách i různé branky. Jako příklad lze uvést třeba Barviřskou branku⁴⁶⁾ nebo tzv. Butzen-Thürl,⁴⁷⁾ obě na západní

⁴¹⁾ Viz půdorys u J. Kšira, l. c., ZPP VIII, 1948, 123.

⁴²⁾ B. Dudík, l. c., AÖG LXV, 1883, 575: domum prope portam ad balneum. — Hned nato se připomíná „balneum Nabyelidle“.

⁴³⁾ B. Dudík, Olmützer Sammel-Chronik (1861), 12: (1544) ztrávil oheň domy od řary sv. Mořice až k „S. Bernardinus Thor“.

⁴⁴⁾ B. Dudík, l. c., AÖG LXV, 1883, 542: de duabus domibus penes portam Opaviensem.

⁴⁵⁾ B. Dudík, Olmützer Sammel-Chronik (1861), 6.

⁴⁶⁾ B. Dudík, l. c., 15: (1547) bey dem Ferber-Thürel in die Pastayn.

⁴⁷⁾ B. Dudík, l. c., 36: (1575) Butzen-Thürl auf den Wall; 39 (1587) Ist die Stadtmauer bei Niedern Thor bis zum Butzen-Thürl gebauet werden.

straně. Existovala také Katovská branka.⁴⁶⁾ Avšak jak u bran, tak i u branek jde dnes jen o pouhé písemné zprávy. Do nynější doby se zachovala pouze jediná tereziánská brána z XVIII. století. Ostatní brány byly totiž zbořeny: Blažejská 1900–1904, Kateřinská 1878, Dolní 1884, Střední 1883, Litovelská 1882, Rohelská 1884, Nová 1787, Hradská 1876.

6. Rozvržení uliční sítě v Olomouci není určeno jako u měst vzniklých na zeleném drnu pravidelností, nýbrž ohledy na předměstskou situaci, účelností a částečně snad i terénními podmínkami. Z toho ovšem musilo vyplynout, že ochozy domů, vytvořené vedením ulic, byly nepravidelné. Jinak lze pozorovat, že předměstská orientace podhradí byla značně zvrácena založením nového Horního tržiště. Odrazem toho je ta skutečnost, že plán města je rozdělen na dvě různorodé poloviny, severní s Horním náměstím a jižní s Dolním svatoblažejským tržištěm. Jsou od sebe odděleny čarou, která je dána spojnicí Střední a Nové brány. Severní polovina města se jeví mnohem organičtější než polovina jižní, což se přirozeně vysvětluje tím, že předměstských prvků, zasahujících svou minulostí do severní poloviny bylo méně a měly podružnou povahu. Šlo zde jen o malou českou ves s kostelem sv. Mořice. V jižní polovině byly staré danosti komplikovanější.

Jakousi páteří gotického města byla uvedená dělicí čára, tj. komunikace jdoucí od Střední brány k Nové bráně do předhradí a odtud k bráně Hradské. Naznačili jsme již, jaký má původní význam. Je to zřejmě směr Polské cesty, jak vznikl po tom, když bylo proraženo předhradí a cesta mohla jít přímo k brodu bez obcházení hradu. Pozoruhodná je nyní situace, jak se vyvinula u Nové brány. Nová brána po zrušení předhradí se stala nejdůležitějším komunikačním uzlem města. Úžina Olomouckého kopce v šíji u kostela P. Marie Sněžné byla přirozenou příčinou, že komunikační uzel, jenž by se měl normálně vytvořit až u brodu, byl posunut od přechodu západně na Olomoucký kopec k Nové bráně. Úžina u P. Marie Sněžné se stala přechodovým místem před vlastním brodem. Při této Polské cestě v obyvodu města, na jejím severním boku, bylo vyměřeno také hlavní tržiště nové Olomouce, Horní náměstí, zhruba čtyřstranné, avšak lichoběžníkovité, neboť celá komunikační síť severní poloviny města byla podstatně orientována k přechodovému bodu, Nové bráně. Staré názvy pro průběh Polské cesty v městě mezi Střední a Novou branou jsou známé. Od Střední brány k Hornímu náměstí vedla Střední ulice (platea media, Mittergasse), z Horního náměstí (circulus superior, Oberring, Obrister Ring) k Nové bráně Ztracená ulice (platea perditorum, verlorene Gasse). Název Ztracená ulice, co do původnosti, budí značné podezření. Jaký smysl by mohla mít okolnost, že jedna z nejdůležitějších spojnic v městě by byla pojmenována Ztracená? Lze proto soudit, že zde došlo k dodatečnému zkomolení z nepochopení, podobně jako v Brně u hlavních ulic Běhounské a Veselé. Rozřešení prvotního jména Ztracené ulice bude asi nutno hledat v údajích, jež přinesl V. Nešpor, totiž že Ztracená ulice je jedenkrát nazývána také Florenzgasse. „Verlorene“ pochází tedy patrně přesmyknutím ze správného „Florenz“-gasse a jde ve skutečnosti o Florentskou ulici, nikoli o Ztracenou. Toto vysvětlení by vrhalo důležité světlo na původ části „hostů“ v novém gotickém městě.

V systému „horní“ poloviny města lze za druhou podstatnou komunikaci považovat přímou spojnicí mezi Litovelskou a opět Novou branou, čili průběh

⁴⁶⁾ B. Dudík, l. c., 57, 58: (1644) Henkerpförtel auf der Presse.

Slezské cesty v městě k přechodu na úžině předhradí. Základní rozvrh nového města, připojeného k starému podhradí, byl tedy zejména určován dvěma spojnicemi vždy dvou a dvou bran. Snad již v předměstské době se tento směr Slezské cesty k vstupu do předhradí mohl aspoň zhruba uplatňovat, připustíme-li, že svatomořická bezejmenná ves měla přibližnou orientaci jako Česká ulice. Na této Slezské cestě totiž v gotickém městě (od západu k východu) ležela právě uvedená Česká ulice (Bohemicalis platea) až ke kostelu sv. Mořice, dále ulice Pekařská (platea pistorum, Bäcker-gasse) a konečně až k Nové bráně Ševcovská (platea sutorum), později zvaná Nožířskou. Do této základní vidlice mezi třemi branami bylo provedeno pak další rozvržení tím způsobem, že i zbylé dva kouty Horního tržiště byly spojeny nejkratší cestou s přílehlými branami, tj. severozápadní kout s Litovelskou ulicí (platea Lutoviensis, Littauer-gasse) a severovýchodní kout s Novou branou Ostružnickou ulicí (platea calcariatorum, Sporer-gasse). Konečně uliční síť byla doplněna sekundárními spojkami, jež z Horního náměstí nebo z hlavních ulic vedly kolmo k hradbám. Tak z Litovelské ulice vedla na západ k hrazení Barvířská ulička (Färbergasse), z Horního náměstí tzv. Pucengasse, česky podle V. Nešpora Lázeňská nebo Lazebnická. Severním směrem vybíhala z Horního tržiště kolmo na Českou ulici ulice Široká (Weite Gasse) a další, s ní rovnoběžná, ke kostelu sv. Mořice. Jejím pokračováním za Českou ulicí byla ulice Zámečnická. Z Pekařské ulice k Rohelské bráně se zalamovala ulička zv. Polczgasse. I tato situace u Rohelské brány svědčí zřejmě o tom, že Rohelská brána má vzhledem k ostatním městským branám jiný, podružný význam. Není s nimi sourodá s hlediska funkčnosti. Zmíníme-li se nyní ještě o dvou uličkách jižní strany Horního tržiště, o Michalské a o Kužilkové (nyní Školské), je zhruba rozbor uliční sítě v severní polovině města vyčerpán. Michalská nebo dnešní Sarkandrova ulička slula původně Žebračká (platea preconum).

Jak jsme již podotkli, osnova ulic v jižní polovině města kolem Dolního náměstí (circulus inferior, Niederring) je mnohem méně organická. Z původní hlavní komunikace, přicházející od severu na tržiště (z Čech a ze Slezska), zůstala široká spojnice náměstí Horního a Dolního, zvaná „inter institas“ nebo „acies institarum“, tedy „mezi krámy“. Instituce krámů pod podloubím naznačuje však její původní důležitost. Zato dvě důležité předměstské ulice, znamenající prvotní rozvětvení vidlice komunikací k jihu a vycházející z Dolního tržiště, ztratily změnou komunikační orientace téměř úplně význam. Nezachovalo se ani jejich původní jméno, jež by nepochybně vrhlo světlo na jejich počáteční historii. Název západní z těchto dvou ulic, Kateřinská, nemohl vzniknout před koncem XIII. věku. Východní větev, zřejmá ještě jasně na půdorysu města z r. 1742, končila slepě v hradbách. Také hlavní cesta z bývalého podhradí ke hradu, nepochybně z jihovýchodního koutu Dolního náměstí (u kapucínského kostela) k Nové bráně předhradí, asi poklesla. Dolní její část (Kapucínská ulice) se prý nazývala lidově Dobytčí ulice; jejím pokračováním v horní části byla Židovská ulice, o níž byla již shora zmínka. Po neorganickém — s ohledem na předměstskou situaci — založení Blažejské brány připojila se patrně k této předměstské spojnici mladší komunikace Blažejská brána—Nová brána, daná směrem Hrnčířské ulice. Přístup cesty od Kojetína, z jihu, k přechodu byl tedy, jak vidíme, dosti nepřirozený.

Důsledkem vytvoření hlavního komunikačního uzlu u Nové brány bylo (nehledíme-li k tomu, že vyústění Brněnské cesty bylo přeloženo z Kateřinské ulice k Dolní bráně), že základní komunikační osou jižní poloviny města se

stala spojnice Dolní brána—Nová brána, tedy směr zcela opačný, kolmý na původní orientaci podhradí svatoblažeské osady, danou polohou Dolního náměstí. Tato spojnice Dolní brána—Nová brána znamenala v novém gotickém městě připojení Brněnské cesty k přechodovému místu, čímž komunikační směry na pravém břehu Moravy, na němž město vzniklo, byly vyčerpány (Slezsko, Čechy, Brno, Kojetín). Uvedenou spojnicí od Dolní brány k Dolnímu náměstí tvořila Dolní ulice (platea inferior, Niedergasse).⁴⁹⁾ Za pokračování od Dolního náměstí k Nové bráně je nutno považovat Panskou ulici, jež se buď jmenovala tak, že na ní leželo fojtství nebo že šla kolem dominikánského kláštera, v němž zasedal zemský sněm a soud. Také v Brně leží Panská ulice v blízkosti pozdější radnice, dříve snad dvorce lokátora nebo královského rychtáře.

Pokud jde o druhohradě ulice v osnově jižní poloviny města, platí o nich celkem to, co o ulicích tohoto druhu kolem Horního náměstí. Mezi Střední a Dolní ulicí ležel tzv. Ramhof (dnešní Uhelná ulice) s rámy soukeníků. Na Ramhof vedla tzv. Ulička (Gessel), kde se nalézaly staré masné krámy.⁵⁰⁾ Z Dolní ulice ke klášteru sv. Kateřiny směřovala také Hřebenářská ulice (Cammergasse). Z Kateřinské ulice k hradbám se dospělo Bachratou ulicí (nyní Klášterní). Do dnešní Purkrabské ulice (původně V záhrobí) vystupovala z Dolního náměstí ulice Kozi a spojnice mezi Panskou a Židovskou ulicí u fojtství slula Nunnengassl podle begyň v zádušních domcích u sv. Michala. Snad lze ještě připomenout to, že Dolní tržiště bylo předěleno stavbou kaple sv. Markéty na dvě části, z nichž dolejší se jmenovala Ryneček. Kaple sv. Markéty se připomíná 1417 a v olomouckém nekrologiu, snad pro XV. století,⁵¹⁾ zanikla 1533.

O předhradí lze stručně uvést, že tam bylo zastavení jiné než v městě, obvodové. Jižní strana, zaujatá kanovníckými domy, klášterem sv. Jakuba a klášterem minoritů, patřila většinou biskupství, severní strana byla nejdříve zeměpanská. Po proražení předhradí Polskou cestou vedla od Nové brány k bráně Hradské ulice Cúdní. Tento střed předhradí náležel, patrně teprve od provedení uvedené komunikace, pod jurisdikci městskou.

7. Po rozboru městské uliční sítě lze nyní přistoupit k výstavbě města, přirozeně jen v údobí daném tématem práce, tj. do počátku XIV. věku. Postupujme vylučujícím způsobem! Můžeme si rozdělit městské stavby z několika hledisek: na památky vlastní architektury a na stavitelské objekty, dále vlastní architekturu na církevní a světskou a konečně církevní i světské budovy z XIII. věku na zachované a nezachované. Cílem je dospět k souboru skutečně ještě existujících staveb z XIII. století, jelikož jen o ty může mít uměleckohistorické pojednání zájem. Kdybychom však přihlíželi pouze k těmto objektům, jevíly by se stavební dějiny města příliš neúplné.

Především lze vyloučit všechno městské stavitelství, tj. městské obytné domy, jež není možno považovat za doklady tzv. velkého umění. Odstraňujeme si je z cesty proto, že se nezachovaly o nich v našem časovém rámci ani písemné

⁴⁹⁾ B. Dudík, *Olmützer Sammel-Chronik* (1861), 50: R. 1637 vyhořelo 60 domů „von Niedergasse bis zum Litterthor“.

⁵⁰⁾ Roku 1586 byl položen základní kámen k novým řeznickým lavicím (B. Dudík, *Olmützer Sammel-Chronik*, 39). — Snad do první poloviny XIV. století spadá údaj o daru masného krámu olomouckému kostelu, kde se praví, že „praedictum macellum est versus Stam Catharinam, secundum a fine (B. Dudík, l. c., AÖG LXV, 1883, 565).

⁵¹⁾ B. Dudík, l. c., AÖG LXV, 1883, 540: de quadam domo ex opposito Stae Margarethae.

zprávy, ani archeologické zbytky. Raněgotickou Olomouc je proto dosti obtížné si určitěji představit. Bylo snad městské obytné stavitelství nejprve jen dřevěné nebo podlehy některé zděné budovy po četných požárech zcela přestavbám? Pokud je známo, první zbytky městských domů pocházejí teprve z pozdněgotického údobí, patrně až po ohni r. 1492. Na tomto místě je snad vhodné uvést středověké požáry Olomouce. Je pravděpodobné, že nehrazené podhradí utrpělo již pohromou r. 1241 při vpádu Tatarů, kdežto při obležení r. 1253 Kumány se ubránilo, zřejmě pro své opevnění. Dále se zachoval povšechný záznam o ohni r. 1362. Velká katastrofa však postihla Olomouc r. 1398, kdy celé město lehlo popelem do základů. Bylo osvobozeno od lozunků na deset let. Před r. 1424 vyhořela Ostružnická ulice a r. 1469 třetina města. Již zmíněný požár r. 1492 rozšířil se z Bělidla až ke kostelu sv. Michala. Pro přestavbu města byly patrně podle tohoto přehledu nejdůležitější požáry r. 1398 a 1492. Avšak není zatím zjištěno, že by byly v městském obytném stavitelství odkryty zbytky datovatelné kolem 1400.

8. Jelikož doklady městských obytných domů se z XIII. století nezachovaly, lze nyní obrátit pozornost k památkám architektury, a to církevní, jež převládá. Všimněme si nejprve městských farních kostelů, z jejichž budov vesměs nic nepozůstalo, neboť buď byly v XIX. věku zbořeny nebo dříve zcela přestavěny. Vlastní město mělo dva farní kostely, sv. Blažeje pro dolní polovinu, sv. Mořice pro horní polovinu, oba již předměstského původu. O chrámu sv. Blažeje není možno si učinit jasnější představu bez vykopávek. Jeho význam založením města poklesl, jak o tom svědčí i rozměry zbořené stavby r. 1839. Pokud jde o kostel sv. Mořice, stal se hlavní městskou svatyní, ale k monumentálnímu vyjádření jeho funkce v životě velkoměsta Olomouce se dospělo teprve novostavbou v pozdní gotice.⁵²⁾ Kolem chrámu byl hřbitov, na němž olomoučtí měšťané založili dvě kaple. První sv. Mikuláše, připomínaná r. 1331,⁵³⁾ vznikla asi již v XIII. století. Druhá sv. Felixe a Adaukta se uvádí po prvé 1360, kdy byla dotována Fridrichem Sleychenkaufem. Po požáru města 1492 byla znovu postavena na předměstí Gošíklu. Před tím byla na hřbitově založena ještě kaple sv. Cyrila a Metoděje, zvaná Moravská. Nejstarší zmínka o ní je z r. 1453. Všechny kaple dnes neexistují.

Mimo obvod města existovaly v XIII. století také dva farní kostely na předhradí. Farní práva pro venkovský okrsek kolem hradu měl původně asi starý velkofarní chrám sv. Petra; když však byl na začátku XIII. věku odevzdán augustiniánkám, bylo patrně nutno založit jinou svatyni pro tento účel, farní kostel P. Marie na předhradí. Jak byly rozděleny úlohy mezi kostel P. Marie a sv. Petra, když v druhé polovině XIII. století se objevuje u sv. Petra opět farář po výstavbě klášterního kostela sv. Jakuba pro augustiniánky, není jasné. Jinak poznatky o sv. Petru byly předvedeny již v druhé kapitole.

Pokud jde o farní kostel P. Marie na předhradí, byl rovněž za josefinských reforem 1784 zrušen a zbourán r. 1839. Věž a kaple sv. Vavřince byly pryč sneseny již 1802–1803. Stával, obklopen hřbitovem, na dnešním náměstí Republiky průčelím proti Nové bráně. Na jeho místě vznikla v letech 1853–1855

⁵²⁾ R. Smetana, *Oprava kostela sv. Mořice v Olomouci*, ČVMSO L, 1937, 310. — B. Zlámal, *Dějiny kostela sv. Mořice v Olomouci* (1939). — J. Pospišilová-Svěráková, *Kostel sv. Mořice v Olomouci* (dipl. práce filosof. fakulty PU 1956).

⁵³⁾ CDM VI, str. 324, č. 422.

budova, okresního hejtmanství. Farní kostel P. Marie (parrochia sancte Marie) se po prvé uvádí r. 1253, kdy Přemysl Otakar II. daroval patronátní právo tohoto chrámu nedalekému špitálu sv. Antonína (sv. Duchy).⁵⁴⁾ Z toho plyne, že kostel zřejmě patřil panovníkovi, snad proto, že vznikl na hradě-předhradí? K věnu kostela náležel dvůr v Drozdovicích (splynuly s Prostějovem). Roku 1258 propůjčil biskup Bruno jakožto majitel zmíněného špitálu drozdovický dvůr Reinhardovi z Prostějova za roční platy špitálu.⁵⁵⁾ Statek kostela P. Marie v okolí Prostějova by asi také poukazoval na zeměpanský původ stavby. V r. 1276 vystupuje jako svědek farář P. Marie v Olomouci, Ondřej.⁵⁶⁾ Olomoucký kanovník Vernher odkázal ve své poslední vůli r. 1305 kostelu P. Marie dvě hřivny grošů na stavbu nového presbyteria (ecclesie sancte Marie pro novo choro faciend).⁵⁷⁾ Dále se dovidáme, že chrám, jenž byl ve zvláštní přízni císařovny Alžběty, dostal 1379 a 1447 odpustky. Podle G. Wolného⁵⁸⁾ vybudoval zde krátce před 1433 (kaple se uvádí 1423) olomoucký měšťan Pavel Cetl kapli Tří králů a vdova po něm Anna dotovala 1433 v této nové kapli oltář Tří králů a oltář sv. Vavřince. V téže kapli byl také oltář sv. Petra a Pavla a oltář sv. Barbory. Uvedená Anna založila i 1433 oltář Apoštolů a oltář Všech Svatých v kapli sv. Anny.⁵⁹⁾ Roku 1443 byl patronem kostela olomoucký arcijáhen. Tehdy je doloženo, že také rodina olomouckých fojtů Salczarů byla dobrodincem této svatyně.⁶⁰⁾ Věž chrámu pocházela z r. 1483 a 1498 byl obvěněn v kostele oltář sv. Trojice.

Půdorys zničeného kostela není — pokud vím — dochován, existuje však starší popis stavby a pohledy na kostel před zbořením, z nichž nejnázornější je lithografie, signovaná Berndt. Vithem na olomoucké novoročenke 1846.⁶¹⁾ Podle textu této novoročenky byl prý chrám dostavěn biskupem Jindřichem (1326–1333) roku 1327. Na vyobrazení je patrné, že kostel měl nižší gotické polygonální presbyterium, skládající se asi ze dvou polí a závěru. K presbyteriu se družila vyšší gotická trojlodní síň, dělená uvnitř třemi dvojicemi pilířů, V západním průčelí se nalézala čtyřboká hranolová věž. Na jižním boku byla přistavěna k trojlodí kaple. Opěrné pilíře na nároží nebyly založeny v diagonálách, nýbrž kolmo na zeď. Dvoudílná lomená okna byla opatřena kružbami. Věž, jak uvedeno, byla datována rokem 1483. Pozdněgotická socha P. Marie, ochránkyně křesťanů, byla po zboření věže, kde stála nad portálem, přenesena do kapličky na Václavském náměstí u dómu. Pokud dnes můžeme usuzovat za nedostatečných předpokladů, byly asi stavební dějiny kostela P. Marie zhruba tyto: pozdněrománská nebo přechodní budova (jednolodní?) dostala na začátku XIV. století rozsáhlejší gotické presbyterium a v prvních desetiletích XV. věku bylo přestavěno pozdněgotické síňové trojlodí. Ikonografie chrámu nepřipouští závěr, že při zbourání kostela existovala ještě některá část jeho původní stavby. Jinak je svatyně P. Marie jedním z mnohých dokladů pro to, jak nešetrně si počínala německá státní, vojenská i městská správa s architektonickým soubojem Olomouce, z minulosti do XIX. věku zachovaným.

⁵⁴⁾ CDM III, str. 171, č. 197. — J. Šebánek, S. Dušková, KK, 162.

⁵⁵⁾ CDM III, str. 264, č. 273. — J. Šebánek, S. Dušková, KK, 237.

⁵⁶⁾ CDM IV, str. 173, č. 124.

⁵⁷⁾ CDM V, str. 179, č. 171.

⁵⁸⁾ Gr. Wolny, Kirchl. Topographie von Mähren I, 1 (1855).

⁵⁹⁾ Viz příslušné listiny u F. X. Parsche, l. c., rejstřík.

⁶⁰⁾ J. Šebánek, Archivy atd., str. 282, č. 1337.

⁶¹⁾ Reprodukce u V. Nešpora, Dějiny Olomouce (1936), 105. — O. Otáhal, Ikonografie Olomouce (dipl. práce filosof. fakulty PU 1956).

9. Po založení města se Olomouc hned zaplnila kláštery, především žebrařských řádů. V novověku k nim přistoupily již jen dvě řehole, mužská kapucínská a ženská voršilek. Zakládání středověkých klášterů v Olomouci proběhlo ve dvou vlnách. První kláštery vznikaly v prvních desetiletích po vysazení města, na místech nepochybně ještě nezastavěných. Druhá vlna souvisela s husitskými válkami a jde o druhotné přenesení klášterů do katolického města. Pro celkové rozložení středověkých církevních ústavů v městě je pozoruhodné, že se většinou soustředily nikoli ve vlastním městě, nýbrž na předhradí, které se tím stalo jakousi klášterní rezervací.

Klášterní stavby budované brzy po založení města se nezachovaly ani v jádře pod rouškou pozdějších přestaveb, až na jediný případ, klášterní kostel sv. Michala dominikánského řádu. O něm tedy zatím pomlčíme a uvedeme nejprve stručný přehled olomouckých klášterů buď nyní zničených nebo přestavěných.

První klášter, vzniknuvší v Olomouci, a to na předhradí pod patronací biskupa Roberta ještě v pozdněrománském údobí před založením gotického města, byl ženský ústav augustiniánek u sv. Petra, od druhé poloviny XIII. století u sv. Jakuba. O jeho stavebních osudech byly hlavní věci již uvedeny shora v druhé kapitole této práce. Tento klášter zmizel v dnešním obraze Olomouce v podstatě beze stopy.

Druhým klášterem na předhradí založeným byl františkánský (minoritský) klášter s kostelem P. Marie, zvaný však obvykle „u sv. Františka“. Zprávy k jeho dějinám jsou dosti chudé. Místní olomoucká pověst spojuje jeho vznik s osobou Jaroslava ze Šternberka, domnělým vítězem nad Tatary u Olomouce r. 1241. Šternberský rod měl určité vztahy ke klášteru, neboť měl v jeho kostele pohřby. Olomoucká kronika vypráví např. k r. 1547,⁶²⁾ že tehdy zemřela manželka Jana z Ludanic, rozená Šternberkova, jež nemohla být pochována u františkánů pro svou heresi. Rod její prý měl od starodávna ve františkánském kostele hrobky jakožto fundátor kláštera. Gr. Wolny upozorňuje také na klášterní nekrológ v Bočkově sbírce Státního archivu v Brně, v němž je bez uvedení roku záznam, že „obiit Albertus de Sternberg, magnus benefactor noster et fundator ... sancte Marie Virginis“. První Albert ze Šternberka je ovšem doložen až v letech 1267–1298.⁶³⁾ Mimoto je otázka, zda se minoritský klášter v Olomouci nepřipomíná dříve než Šternberkové vůbec získali statky na Moravě, severovýchodně od Olomouce (Zdeslav 1235–1263). První zmínka o minoritech v Olomouci je jinak dosti nezaručená. Jde totiž o listinu z r. 1230, známou jen v opise z *Historica relatio* od P. Michala Siebenaichera, hradištského analysty 1676.⁶⁴⁾ Podle ní přerovský arcijáhen Esau se souhlasem svého bratra Abrahama (1229–1232), hradištského opata, postupuje hradištskému klášteru les Střelnou u Libavé za přítomnosti kvardiána Valentina minoritského řádu v Olomouci. Střelná je dosvědčena bezpečně v majetku Hradiska až v druhé polovině XIII. století. Jinak se minoritský kostel připomíná v závěti biskupa Bruna r. 1267.⁶⁵⁾ Úhrnem lze tedy usoudit, že počátky kláštera minoritů nejsou právě nejjasnější, zejména uvážíme-li, že bychom očekávali založení ústavu žebrařských mnichů až po vysazení města. Lze snad také připomenout, že olomoucký

⁶²⁾ B. Dudík, *Olmützer Sammel-Chronik* (1861), 14.

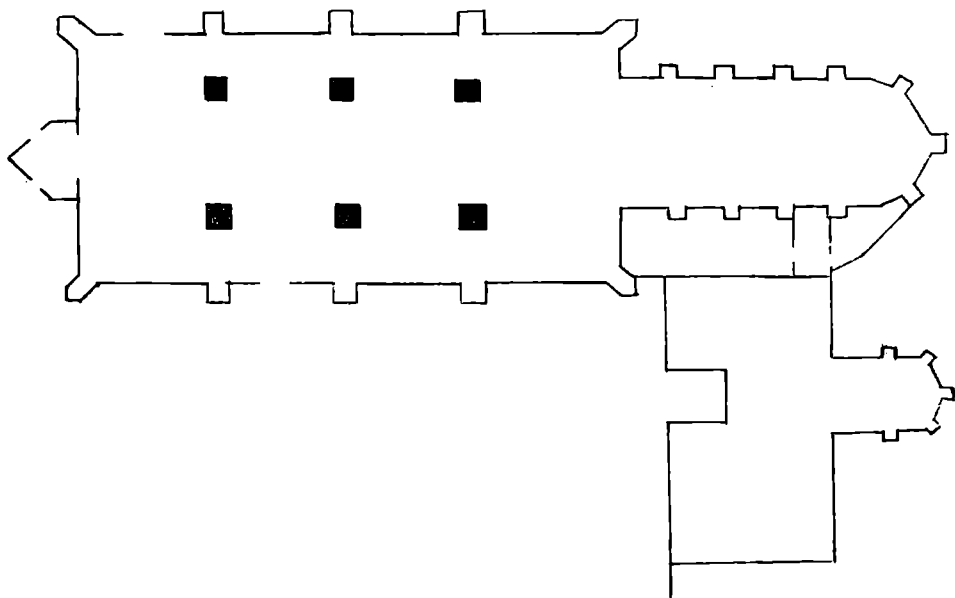
⁶³⁾ L. Hosák, *Příspěvky k starému rodopisu moravskému*, ČSPSČ XLVI, 1938, 158.

⁶⁴⁾ CDM II, str. 219, č. 203.

⁶⁵⁾ CDM III, str. 402, č. 402. — J. Šebánek, *S. Dušková*, KK, 363.

biskup Robert vystoupil nepřátelsky proti františkánům r. 1237 a pro neshody s papežem r. 1239 resignoval.

Podle pamětní listiny z r. 1527, nalezené prý r. 1687 v makovici kostelní věže, byl původně malý kostel rozšířen r. 1383 přístavbou lodi. V letech 1496 a 1497 chrám vyhořel. Roku 1501 byl založen oltář sv. Anny s bratrstvem, dotovaný 1506 biskupem Stanislavem Thurzem (1497–1540). Klášter v XVI. století



Obr. 20: Půdorys minoritského kostela (překrásnil inž. A. Richter).

zpuštěl a biskup Vilém Prusinovský z Víckova (1565–1572) přenesl zbylé františkány r. 1567 do opuštěného kláštera sv. Jakuba (augustiniánek) a k minoritům uvedl jesuity. „Dieser Wilhelm hat die Kirchen und das Kloster zu Franciscen gebauet.“⁶⁶⁾ K opravám nepochybně došlo, nový hlavní oltář byl svěcen 1591. Po vybudování nového kolejišního kostela P. Marie Sněžné však jesuité starý minoritský kostel na začátku XVIII. století zbořili.

Františkánský kostel P. Marie stával na předhradí v místech dnešní jesuitské koleje (kasáren) na náměstí Republiky, východně od P. Marie Sněžné a byl orientován, tedy kolmý k tomuto chrámu. Za ním k jihu do hradeb ležela kvadratura. Jeho podobu známe jednak z pohledů, např. z malby v jesuitském kostele,⁶⁷⁾ jednak z jesuitských plánů. Lze uvést zejména plán z Národní knihovny v Paříži,⁶⁸⁾ ze Studijní a nyní univerzitní knihovny v Olomouci⁶⁹⁾ a z jesuitského archivu ve Státním archivu v Brně,⁷⁰⁾ které ovšem obsahují

⁶⁶⁾ B. Dudík, *Olmützer Sammel-Chronik* (1861), 34.

⁶⁷⁾ Viz reprodukci u V. Nešpora, *Dějiny Olomouce* (1936), obr. 15.

⁶⁸⁾ PA XXXIV, 1924/1925, tab. XLII.

⁶⁹⁾ *Aug. Prokop*, MM II (1904), 320, fig. 449.

⁷⁰⁾ V. Richter, *Plány jesuitských staveb v Olomouci, Cestami umění* (1949), obrazová část 66.

jeho jádro v přestavbě. Na těchto půdorysech se jeví minoritský kostel jako trojlodní gotická síň (viz pohled) s nízkou pětibokou předsíní v průčelí, rozdělená třemi dvojicemi arkádových pilířů s příslušnými opěráky. V hlavní lodi — možno-li věřit zcela plánům — byla klenební pole zhruba čtvercová, v bočních lodích na výšku obdélníková. Na východě se otvíralo trojlodí do gotického presbyteria, složeného z rychlého sledu čtyř polí a čtyřbokého závěru s opěrným pilířem v ose. Zřejmě šlo o zajímavou památku. Jižně od presbyteria je na plánu pařížském patrná u východního křídla křížové chodby gotická kaple, opět s pilířem v ose závěru. Ambit je protažen neobvykle k jihu. Kostel neměl žádné věže. Byl nepochybně charakteristickým příkladem architektury gotických žebračků řeholí.

Stavební historie kostela je dnes při nedostatku vodítek nejasná. Již Aug. Prokop upozornil, že osy trojlodí a presbyteria spolu nesouhlasily; osa presbyteria byla posunuta k severu. Kombinuje-li se tento fakt se zprávou, že r. 1383 byla přistavěna loď (vedlejší, šlo-li o rozšíření?), bylo by možno z toho dedukovat pro vývoj budovy několik stavebních fází.⁷¹⁾ Nebyl snad původní minoritský chrám jednolodním plochoštopým sálem? Avšak všechny domněnky o stavební historii kostela zůstanou pouhými konstrukcemi, jelikož daná data nestačí nahradit přímý názor. Z toho mála, co o olomouckých minoritech víme, lze z hlediska dějin umění asi usoudit, že jezuitské novostavby kostela P. Marie Sněžné a přílehlé koleje, jimž minoritský středověk musil ustoupit, nejsou zvláště uměleckou protihodnotou. Jde o druhořadé architektury z údobí vrcholného baroka prvních desetiletí XVIII. věku, z uměleckohistorického stanoviska pozoruhodné zejména proto, že jsou možná klíčem k poznání osobního profilu pražského stavitele Kryštofa Dientzenhofera, jehož domnělá tvorba byla do nedávna starým důvodem ke sporům.⁷²⁾ Z urbanistického zřetele lze jen o minoritském klášteře v Olomouci připomenout, že byl v XIII. století normálně umístěn do hradeb, na dosti choulostivém styku opevnění města a předhradí. Jeho výstavbou bylo obvodové zastavění jižní strany předhradí zcela uzavřeno.

Ještě jeden klášter byl založen na předhradí v prvních desetiletích po založení města, ústav ženské řehole klarisek s klášterním kostelem sv. Kláry. O jeho počátcích není nic známo, první zpráva o něm pochází teprve z konce XIII. století. Není důvodů k předpokladu, že fundování kláštera bylo tomuto datu příliš vzdáleno. Roku 1298 daroval král Václav II. konventu „monasterii ordinis sancte Clare in Olomucz“ ostrov Lazec, ležící nedaleko Olomouce a patřící před tím královské komoře.⁷³⁾ Příštího roku vzal klášter v ochranu a vyjmul jej z moci zeměpanských i městských úředníků.⁷⁴⁾ Pro stavební dějiny kláštera je důležitější zpráva, že r. 1302 byly potvrzeny jeptiškám různé odpustky, což by poukazovalo pravděpodobně na stavební činnost.⁷⁵⁾ Děviš ze Šternberka věnoval 1329 klariskám dvůr v Křelově s patronátním právem kostela.⁷⁶⁾ I další zachované zprávy jsou podobného hospodářského druhu a pro náš účel lze je pominout.

⁷¹⁾ O medikantských stavbách srov. např. R. Krautheimer, Die Kirchen der Bettelorden in Deutschland (Deutsche Beiträge zur Kunstwissenschaft, 2. Bd., 1925); R. K. Donin, Die Bettelordenkirchen in Osterreich (Forschungen zur Landeskunde von Niederösterreich, 3. Bd. 1935).

⁷²⁾ Srov. V. Richter, Uměleckohistorický materiál z archivu olomouckých jezuitů, Sborník KVM Olomouc (SLUKO), B. III, 1955 (1958), 223.

⁷³⁾ CDM V, str. 92, č. 90. — J. Šebánek, Archivy atd. (1932), str. 71, č. 378.

⁷⁴⁾ CDM V, str. 111, č. 108. — J. Šebánek, l. c., str. 72, č. 384.

⁷⁵⁾ CDM V, str. 135, č. 131.

⁷⁶⁾ CDM VI, str. 296, č. 386.

Kláster klarisek zaujal na předhradí místo při hradbách na severní straně, mezi špitálem sv. Antonína a klásterem kartuziánů. Ze středověké budovy se snad nic nezachovalo, není aspoň zjevna v barokním rouchu. Kostel byl obrácen do hlavní předhradní ulice bokem, klausura ležela za ním na sever. Klásterisky těsně před zrušením kláštera r. 1782 začaly r. 1773 novostavbu chrámu sv. Kláry v lousseizovém slohu. Po zrušení umístil osvícenský stát v novém kostele Studijní knihovnu. Při adaptacích klášterních budov pro účely Krajského musea v posledních letech byly zde provedeny některé vykopávky, ale jejich výsledky nebyly dosud veřejnosti sděleny.

V počátečním budování města Olomouce byl ženský klášter dominikánek s kostelem sv. Kateřiny jediným ústavem, jenž vznikl ve vlastním městském okrsku. Byl založen v jihozápadním koutu hradeb, tedy na místě pro obranu exponovaném. Podobně jako u klarisek, také u dominikánek není doba založení přesně doložena. S ohledem na jeho polohu je ovšem nepochybné, že mohl být fundován až po vysazení gotického města. První zmínku o klásteru lze shledat r. 1287, kdy Vojslava z Deblína darovala jeptiškám (monasterio sancte Katherine de Olomuncz ordinis predicatorum) patronát kostela sv. Bartoloměje v Linhartských Vážanech.⁷⁷⁾ Její dcera Atka byla v klásterě převorkou. Téhož roku prodal také Drslav z Olšan „dominabus celle sancte Katherine in Olomuz“ dvůr v Olšanech.⁷⁸⁾ Roku 1291 vzal papež Mikuláš IV. klášter v ochranu⁷⁹⁾ a král Václav II. dal mu 1297 ves Kožušany.⁸⁰⁾ I další zachované listiny z klášterního archivu jednájí jen o hospodářských záležitostech. O zakladatelích kláštera nelze z nich nic vysoudit, ale přece jen se namítá otázka, nebyl-li to Jenko z Deblína a uvedená jeho manželka Vojslava (byla nebožkou 1309). V klásterě se připomíná r. 1376 oltář P. Marie. Roku 1455 byly dominikánky nuceny prodat dvůr v Topolanech za 60 hřiven pro škody, jež klášter utrpěl ohněm.⁸¹⁾ Slo o oheň r. 1450, kdy „ist die S. Katharina Kirche und der ganze Niederring zu Olmütz abgebrennt“.⁸²⁾ V Bachraté uličce se 1542 zmiňuje klášterní dvůr. Zastavovského povstání řeholnice značně utrpěly; budovy podlehy také dalším požárům 1709 a 1800 a byly barokovány. Dominikánky byly zrušeny 1782 a do kláštera se nastěhovaly voršílky.

Chrám sv. Kateřiny byl regotisován r. 1848 a jeví se dnes jako pozdněgotické dvoulodí, na němž není patrné nic z formálního tvarosloví rané gotiky XIII. století.

Aby byl výklad o středověké výstavbě města přehledný, dotkneme se zde jen několika řádky dalších tří klášterů, které vznikly v městě druhotně v XV. věku. Jsou to kartuziáni, augustiniáni a bernardiáni. Pokud jde o kartuziány, jejich sídlo bývalo nejprve v Dolanech (severovýchodně od Olomouce), kam se dostali r. 1397, neboť původně vznikli v Litomyšli kolem 1379 péčí litomyšlského biskupa Alberta ze Šternberka. Když klášter v Dolanech byl 1425 dobyt husity, přestěhovali se mniši do Olomouce na severní stranu předhradí, kde jim 1428 prodal Maršík z Radovesnic dům, zvaný podle bývalého majitele Šternberský.⁸³⁾ Maršík před tím získal tento dům od Lacka z Kravař r. 1406.⁸⁴⁾ Okolí

⁷⁷⁾ CDM IV, str. 323, č. 247. — *J. Šebánek*, I. c., str. 56, č. 305.

⁷⁸⁾ CDM IV, str. 327, č. 250.

⁷⁹⁾ CDM IV, str. 374, č. 295. — *J. Šebánek*, I. c., str. 61, č. 332.

⁸⁰⁾ CDM V, str. 59, č. 61.

⁸¹⁾ *J. Šebánek*, I. c., str. 300, č. 1418.

⁸²⁾ *B. Dudík*, *Olmützer Sammel-Chronik* (1861), 4.

⁸³⁾ *J. Šebánek*, I. c., str. 262, č. 1255; str. 264, č. 1260, 1261.

⁸⁴⁾ *J. Šebánek*, I. c., str. 228, č. 1103. — CDM XIII, str. 485, č. 446.

domu bylo již zastavěno a proto pro vybudování kláštera na těchto místech byly nutné výkupy. Roku 1437 dovolilo město Olomouc kartuziánům usidleným v Maršíkově domě, kde si již zřídili příbytek, zahradu a haltýř při městské hradbě, aby zde mohli dále stavět až k dómské škole a provést v parkánu zahradu nebo haltýř.⁸⁵⁾ Vedle Maršíkova domu ležel dům patřící olomoucké kapitule a za tímto dům měšťana Petra Vichera „in acie versus portam obstructam“ (tj. asi směrem k bráně Všech Svatých). Dům Petra Vichera se připomíná r. 1428, před r. 1442 byl již v majetku kartuziánů.⁸⁶⁾ Uvedený dům olomoucké kapituly na předhradí, kde prý je vedle kláštera klarisek nejhodnější místo pro vybudování nového kláštera, získali mniši podle listiny z 15. září 1442 výměnou za dům, který kdysi koupili od vikáře Adama z Kralic.⁸⁷⁾ Podle listiny z 29. září 1442 v městském olomouckém archivu⁸⁸⁾ vyměnili však za jim přenechaný dům vikáře Adama z Kralic svůj dům v ulici Všech Svatých. Kolem 1445 byla patrně stavební činnost již v proudu. Toho roku povolilo město kartuziánům provádět různé stavby na předhradí od školy až po špitální mlýn a od dómské zdi až po mlýnskou cestu. Zejména měli vystavět příčnou zeď od nově budované věže až k fortně a vnitřní zeď od školy až po věž pod školou, mimo jiné.⁸⁹⁾ Zavázali se také 1445, že pod nově počatou věží prolomí průchod k fortně a že postaví školní zeď až k věži, a to za přenechání tří domů a zahrady od mlýnské cesty a od sv. Kláry až k špitálnímu mlýnu.⁹⁰⁾ Výstavba kláštera v hradbách si nepochybně vyžadovala opravu nebo přestavbu tohoto opevnění. Koncem šedesátých let XV. století (1469) byl pravděpodobně ve stavbě i klášterní kostel, neboť se jeho návštěvníkům udílejí odpustky.⁹¹⁾ O dalších stavebních osudech ústavu je dosud málo známo. Klášter byl zrušen 1782, zbourán 1830 a na jeho místě vystavěny kasárny v letech 1839–1846. V rukopise J. Kšíra, Vývoj Olomouce, uloženém v městském archivu 1926, je uveden olejový obraz kartouzského kláštera z doby před jeho strhnutím r. 1830. Obraz je dnes nezvěstný a zachovaná fotografie není dobrá, jelikož malba byla ve špatném stavu. Klášter se na ní jeví jako značně složitý soubor budov v barokní přestavbě.

V sousedství olomoucké kartouze na severní straně předhradí, oddělen od ní asi jen uličkou Všech Svatých, vznikl v XV. století také klášter augustiniánů v místech, kde již dříve — jak uvedeno shora — se připomíná kostel Všech Svatých. Zpráv se o něm zachovalo ze středověku málo. Již papež Urban V. dovolil 1364 založit v Olomouci augustiniánský klášter, ale k usazení augustiniánů v Olomouci došlo teprve v husitských válkách. Tehdy se totiž utekli do města augustiniáni z Lanškrouna a usídlili se nejprve v Židovské ulici. Pak však je administrátor olomouckého biskupství, varadínský biskup Jan Filipec, uvedl k nově jím 1491 postavenému kostelu Všech Svatých, což 1492 potvrdil král Vladislav II.⁹²⁾ Biskup také dotoval při klášteře šest kanovnických míst. Budova kláštera byla postavena na parcelách vikářských domů a katedrální školy. Roku 1643 klášter Všech Svatých vyhořel.⁹³⁾ Podle starých olomouckých plánů

⁸⁵⁾ J. Šebánek, l. c., str. 276, č. 1314.

⁸⁶⁾ J. Šebánek, l. c., str. 264, č. 1263.

⁸⁷⁾ J. Šebánek, l. c., str. 281, č. 1332.

⁸⁸⁾ F. X. Parsch, l. c., str. 18, č. 159.

⁸⁹⁾ J. Šebánek, l. c., str. 285, č. 1346.

⁹⁰⁾ F. X. Parsch, l. c., str. 19, č. 169.

⁹¹⁾ J. Šebánek, l. c., str. 320, č. 1510; str. 321, č. 1511.

⁹²⁾ B. Dudík, *Olmützer Sammel-Chronik* (1861), 4: (1491) *Ist die Kirchen zu Allerheiligen gebauet worden durch Johann den Bischof.* — F. X. Parsch, l. c., str. 33, č. 313.

⁹³⁾ B. Dudík, l. c., 54.

orientovaný kostel ležel jižní stranou do předhradní hlavní ulice, za ním do hradeb se prostíral ambit. I tento ústav Josef II. zrušil a na jeho místě vznikla kadetka 1808–1812.

Františkánský klášter sv. Bernarda s kostelem Neposkvrněného početí P. Marie vděčí za svůj původ kapistránskému hnutí. Byl založen 1451 z popudu proslaveného kazatele Jana Kapistrana mimo městské hradby na Bělidle (do města pojat teprve 1526) a 1453 zde položil základní kámen ke stavbě hradišský opat. Klášterní kostel byl vysvěcen 1468. Olomoucký purkmistr Tobiáš Schwonauer přistavěl 1653 kapli Božího hrobu k jižní straně chrámu. Klášter byl 1785 zrušen a budovy odevzdány olomouckým dominikánům. Pozdněgotický kostel se zachoval dodnes se siňovým prostorem nevelkého vývojového významu, středověká křížová chodba byla porušena přestavbou v r. 1743.⁹⁴⁾

10. Výstavbou augustiniánského kláštera na předhradí na konci XV. století bylo dokonáno obvodní zastavění předhradí na severní straně, neboť již v XIII. věku vznikl zde také špitál sv. Antonína. Jemu chceme věnovat rovněž jen stručnou zmínku, jelikož se nedochoval. V kodexu městského písaře Václava z Jihlavy (1424–1443)⁹⁵⁾ se zachovala zpráva, že r. 1246 byl založen leprosní špitál zv. u sv. Ducha Martinem z Příkaz, olomouckým purkrabím Onešem a purkrabím hradu Veveří Milíčem. Založení špitálu prý povolil papež Innocenc IV., který udělil i odpustky na jeho stavbu. Tyto pozdní údaje dnes nelze kontrolovat, jelikož příslušné listiny jsou nezvěstné. Ostatně by se netýkaly špitálu na předhradí, jenž slul sv. Antonína a nebyl leprosní, což je přirozené, ležel-li v městském osídleném okrsku. Nanejvýš by se mohly vztahovat na leprosní špitál na prostějovském předměstí, o němž níže. Špitál sv. Antonína na předhradí proti minoritskému klášteru a vedle kláštera sv. Kláry se po prvé připomíná r. 1253 a patřil tehdy biskupovi. Toho roku mu Přemysl Otakar II. daroval patronát farního kostela P. Marie.⁹⁶⁾ Dále vystupuje r. 1258⁹⁷⁾ a 1267 v testamentu Bruna, kde se jmenuje jako „hospitale apud ecclesiam fratrum minorum“.⁹⁸⁾ Odkazy ke špitálu jsou zaznamenány r. 1305⁹⁹⁾ a 1327; v tomto roce se stále ještě nazývá „hospitale s. Anthonii in Olomuc“.¹⁰⁰⁾ Teprve později dostal pojmenování sv. Ducha a Velký, na rozdíl od sv. Ducha na předměstí. Městské špitály byly r. 1785 zrušeny a budova na předhradí byla r. 1845 zbořena. Nyní na jejím místě leží stavby z r. 1848 a z r. 1915 (ve dvoře a v ulici).

Snad je dovoleno se na tomto místě zmínit i o ostatních zaniklých městských špitálech ve středověku. Kromě městského sv. Antonína existovaly ještě tři ústavy tohoto druhu na předměstích, při hlavních komunikacích. Na cestě k Prostějovu, popř. původně ke Konicí, ležel pod Tabulovým vrchem špitál P. Marie in campo pro malomocné. Poněvadž již r. 1305 jsou doloženy odkazy pro leprosní,¹⁰¹⁾ lze jeho založení posunout do XIII. století. U špitálu byla kaple sv. Ducha, takže byl zván i „malým špitálem sv. Ducha“. Roku 1397 byla

⁹⁴⁾ Viz *Aug. Prokop*, MM II (1904), 563.

⁹⁵⁾ *W. Saliger*, Über das Olmützer Stadtbuch des Wenzel von Iglau (1882).

⁹⁶⁾ CDM III, str. 171, č. 197. — *J. Šebánek*, *S. Dušková*, KK, 162.

⁹⁷⁾ CDM III, str. 264, č. 273. — *J. Šebánek*, *S. Dušková*, KK, 237.

⁹⁸⁾ CDM III, str. 406, č. 402. — *J. Šebánek*, *S. Dušková*, KK, 363.

⁹⁹⁾ CDM V, str. 179, č. 171.

¹⁰⁰⁾ CDM VI, str. 276, č. 357.

¹⁰¹⁾ CDM V, str. 179, č. 171. — Také v olomouckém nekrologiu (*B. Dudík*, I. c., AÖG LXV, 1883, 571) jsou odkazy pro malomocné.

kaple zpustlá, proto byla obnovena.¹⁰²⁾ Při morových epidemiích (1541) byl používán jako hřbitov. Špitál byl zbořen 1642, znovu postaven s kostelem P. Marie Pomocnice 1716, ale při stavbě pevnosti 1744 opět odstraněn. Na opavské cestě při vsi Bělidlech stával před městem špitál sv. Ondřeje, připomínaný v olomouckém nekrologiu dómu snad již pro XIV. věk¹⁰³⁾ a pak 1551. Uvádí se ještě 1726. Konečně před Litovelskou branou na cestě do Slezska byl založen špitál sv. Joba a Lazara, doložený 1548. Roku 1599 „foris ante portam Litoviensem templum ad s. Job et Lazarum dictum destructum et maius edificatum est.“¹⁰⁴⁾ Po třicetileté válce byl městem obnoven a sloužil také ještě 1726.

11. Teprve nyní, když jsme vyloučili církevní stavby v Olomouci v dnešní době zničené nebo po přestavbách porušené, můžeme se konečně zajímat o památky církevní architektury XIII. století, jež dosud jsou přístupny názoru na svou původní uměleckou podstatu. Jde o tři stavby slohově spolu souvisící: o dominikánský kostel sv. Michala, o biskupský dóm sv. Václava a o kapli sv. Anny na Václavském náměstí.

Kazatelský řád dominikánů v Olomouci byl uveden k starší kapli sv. Michala, kterou mu daroval král Václav I. podle údaje listiny z r. 1255.¹⁰⁵⁾ J. Šebánek ukázal, že Václavova listina o daru musila vzniknout před r. 1240. Jinak však přesný rok dominikánského usazení v Olomouci je nejistý. Papež Řehoř IX. sice žádal 1227, aby dominikáni směli v Olomouci kázat,¹⁰⁶⁾ ale to neznamená, že již tehdy v Olomouci byli. Smysl výzvy je spíše opačný, nic také nedokazuje papežovo vybidnutí ke kázání kříže proti Prusům r. 1230.¹⁰⁷⁾ Neprůkazné jsou i obecné papežské listiny pro dominikány z r. 1240,¹⁰⁸⁾ i když se zachovaly v olomouckém klášterním archivu. V listině z r. 1230 o lese Stfelné, o níž jsme se zmínili již při minoritském klášteře v Olomouci,¹⁰⁹⁾ vystupuje ovšem jako svědek ujednání olomoucký dominikánský převor Dětrich. Je to však zpráva velmi nedostatečně zaručená. A tak teprve v listě papeže Innocence IV. z r. 1243 „prioribus et fratribus ordinis Predicatorum Olomucensibus et Brunnsensibus in Olomucensi civitate ac diocesi“ lze nalézt, nehledíme-li k ztracené listině Václava I., pevný doklad o existenci dominikánů v Olomouci.¹¹⁰⁾ Brzy poté (1246) též papež vybízí podporovat dary „structuram ecclesiae et monasterii fratrum ordinis Praedicatorum Olomucii“ a udílí odpustky.¹¹¹⁾ Roku 1250 (nebo 1251) se mluví o dominikánském dormitoriu¹¹²⁾ a tehdy Innocenc IV. poskytl klášteři další odpustky pro ty, kdo navštíví jejich kostel „in anniuersario die dedicationis ipsius (ecclesiae)“.¹¹³⁾ Zdá se tedy, že kostel byl buď svěcen před tím nebo mělo dojít právě k svěcení. Následujícího roku 1252 dostal dominikánský

¹⁰²⁾ CDM XII, str. 397, č. 440. Vybudoval ji z kamene olomoucký měšťan Pešek z Prostějova.

¹⁰³⁾ B. Dudík, l. c., AÖG LXV, 1883, 571, 580.

¹⁰⁴⁾ B. Dudík, Olmützer Sammel-Chronik (1861), 44.

¹⁰⁵⁾ CDM III, str. 191, č. 216; CDM VII, str. 760, č. 109. — J. Šebánek, S. Dušková, KK, 175.

¹⁰⁶⁾ CDM VII, str. 721, č. 57.

¹⁰⁷⁾ CDM VII, str. 722, č. 59.

¹⁰⁸⁾ CDM II, str. 368, č. 317; str. 369, č. 318, 319; str. 371, č. 321, 322.

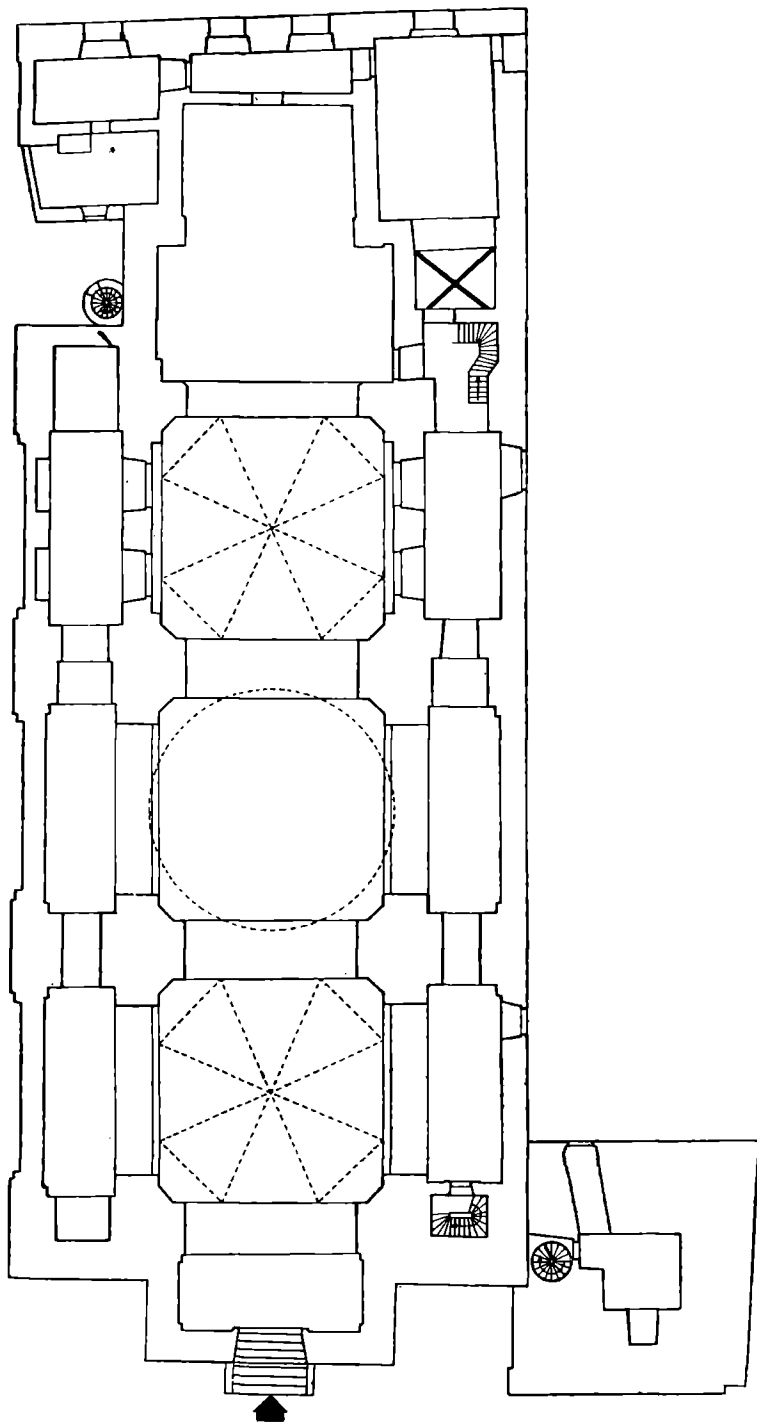
¹⁰⁹⁾ CDM II, str. 219, č. 203.

¹¹⁰⁾ CDM III, str. 30, č. 44. — J. Šebánek, S. Dušková, KK, 26.

¹¹¹⁾ CDM V, str. 234, č. 18.

¹¹²⁾ CDM III, str. 133, č. 157; CDM VII, str. 885, č. 310. — J. Šebánek, S. Dušková, KK, 123.

¹¹³⁾ CDM III, str. 142, č. 167. — J. Šebánek, S. Dušková, KK, 135.



Obr. 21: Púdorys barokovaného kostela sv. Michala (vyměřil inž. A. Štefka).

konvent odpustky od kardinála Huga¹¹⁴⁾ a nové 1253 od téhož legáta.¹¹⁵⁾ Konfirmace Přemysla Otakara II. z r. 1255 jsme se již dotkli shora. Velké odpustky získali dominikáni i v letech 1257¹¹⁶⁾ a 1259.¹¹⁷⁾ Když r. 1275 byl rozhodován spor mezi klášteřem Hradiskem a olomouckými měšťany, smír byl dohodnut „in ecclesia sancti Michaelis apud fratres Predicatores“.¹¹⁸⁾ Odvolávající se na mandát Přemysla II. z r. 1250 (1251), jímž jim byla darována cesta za dormitoriem, vyhráli dominikáni r. 1283 rozepři s olomouckým měšťanem Jindřichem Hluzou o jistý pozemek „sita (area) sub priuata fratrum Predicatorum iuxta murum“ (tj. vedle hradební zdi).¹¹⁹⁾ Podle toho, že ještě 1284 klášter přijímá opět odpustky, nebyla patrně ani tehdy stavební činnost skončena.¹²⁰⁾ Z pozdní středověké výstavby kláštera lze konečně uvést, že papež Bonifác IX. udělil r. 1400 odpustky kapli Navštívení P. Marie (capella in honorem et sub vocabulo beate Marie Virginis constructa et edificata ac monasterio sancti Michaelis ordinis fratrum Predicatorum Olomucensis annexa),¹²¹⁾ o níž z listiny z r. 1401 se dovídáme ještě, že ji založil Václav z Doloplaz (monasterii sancti Michaelis ad cappellam novam ibidem in honore beate Marie Virginis Visitacionis per Wenceslaum Doloplass fundatam et consecratam).¹²²⁾ Odjinud je známo, že Václav z Doloplaz fundoval uvedenou kapli r. 1380 a že se také nazývala později sv. Alexia nebo Česká. Dominikáni byli koncem XIV. století zadlužení prováděním staveb, takže museli prodat dvůr v Hněvotíně a vypůjčovat si na stavbu. Kostelní věž u průčelí je datována nápisovou deskou z r. 1482.¹²³⁾ Chrám byl v baroku přestavěn. Klenba v kapli sv. Alexia při křížové chodbě se zřítila r. 1845, byla však obnovena (v lodi) r. 1852. Dominikáni byli v době reformy Josefa II. přestěhováni na Bělidlo a z klášterního kostela se stala farní svatyně pro obvod zrušeného chrámu P. Marie na předhradí (opravy 1829, 1894 až 1898).¹²⁴⁾

12. Dominikánský klášter se dnes jeví jako stavební soubor, skládající se z orientovaného barokního chrámu, k němuž na jižní straně přiléhá gotická křížová chodba, k níž je na východě připojena gotická kaple sv. Alexia, přístupná z ambitu lomeným portálem. Křížová chodba je celkem nepoškozeně zachována a představuje velmi ušlechtilou a vznosnou cihlovou architekturu z druhé poloviny XIV. století. V dosavadní literatuře byla vesměs mylně kladena do let 1470–1483, tedy uváděna ve vztah se stavbou pozdněgotické kostelní věže 1482. Kaple sv. Alexia zřejmě vznikla v souvislosti se stavbou

¹¹⁴⁾ CDM III, str. 154, č. 183. — *J. Šebánek, S. Dušková, KK, 149.*

¹¹⁵⁾ CDM III, str. 167, č. 191; CDM VII, str. 756, č. 95. — *J. Šebánek, S. Dušková, KK, 158.*

¹¹⁶⁾ CDM III, str. 250, č. 216. — *J. Šebánek, S. Dušková, KK, 225.*

¹¹⁷⁾ CDM III, str. 263, č. 272; CDM VII, str. 763, č. 119; CDM VII, str. 763, č. 120. — *J. Šebánek, S. Dušková, KK, 236.*

¹¹⁸⁾ CDM IV, str. 164, č. 118.

¹¹⁹⁾ CDM IV, str. 279, č. 212.

¹²⁰⁾ CDM V, str. 276, č. 71.

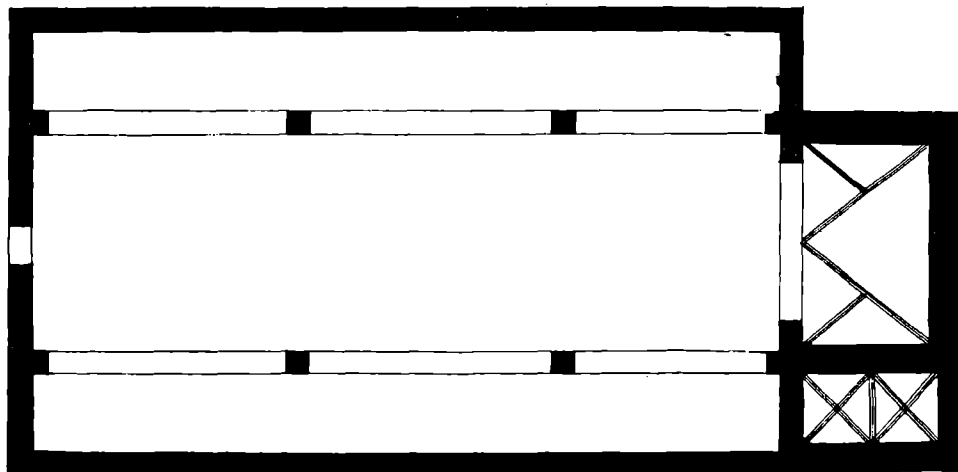
¹²¹⁾ CDM XV, str. 352, č. 403.

¹²²⁾ CDM XV, str. 356, č. 408.

¹²³⁾ Na kamenné desce je nápis: Anno. dm. M. CCCC. LXXXII hoc. opus. est. inceptū. — *Ad. Nowak, Inschriften aus Alt-Olmütz, MCC, N. F. XXIV, 1898, 97.*

¹²⁴⁾ Nad hlavním vchodem kostela je nápis: A benefactoribus decenter paratam | reparat | aere proprio Rudolphus Ioan̄es archidux et cardinalis, s chronogramem 1707 a 1829. Rudolf byl olomouckým arcibiskupem 1819–1831. — *Ad. Nowak, Kirchliche Kunstdenkmale aus Olmütz (I, 1890; II, 1892).*

ambitu a z doby založení 1380 se zachovalo její drobné vrcholněgotické presbyterium. Loď kaple byla zaklenuta po zřícení původní klenby r. 1852 (nikoli barokně). Zničená původní klenba dala by se však rekonstruovat podle zbytků nad nynější klenbou. Ačkoli křížová chodba je zhruba intaktní, přece jen je nyní v dosti zchátralém stavu. Její opravou a uvedením do původního vzhledu by získalo město pozoruhodnou památku pro své dějiny architektury.



Obr. 22: Rekonstrukce raněgotického kostela sv. Michala (kreslil inž. A. Richter).

Z jižní strany jsou ovšem bývalé budovy kláštera, přidružené k ambitu, zničeny novostavbami kněžského semináře z let 1841–1842 a z r. 1911, jimž podlehla i bývalá zasedací síň zemského sněmu a soudu, kdysi u kláštera sv. Michala existující.

Pokud jde o klášterní chrám sv. Michala, v literatuře se obvykle uvádí, že jeho středověká budova byla až do základů stržena r. 1673, načež na základech byl postaven od r. 1676 kostel barokní, jenž byl svěcen r. 1703 (1707?). Hned poté vyhořel r. 1709, ale byl brzy opraven. Projektanta barokního chrámu lze určit slohovou kritikou. Byl to Giovanni Pietro Tencala, císařský architekt a inženýr uváděný ve Vídni 1658–1692, jenž byl také ve službách olomouckého biskupa Karla z Lichtenštejna (1664–1695).¹²⁵⁾ Architektura kostela je významnou památkou moravského raného baroka. Sálový prostor na obdélníkovém půdoryse, složeném ze tří přibližně čtvercových polí, se otvírá na stranách do mělkých vysokých a průchodných kaplí. Síň je zaklenuta sledem tří kopulí s hranolovými tambury a s lucernami, z nichž střední je vyšší. Na západě je předložena mělká obdélníková předsíň, na východě se nalézá jakoby v pravoúhlém presbyteriu mnišský chór.¹²⁶⁾ Ve východní zdi jihovýchodní boční kaple lze vstoupit do sakristie, přiléhající na jihu k „presbytériu“. Tato je tvořena

¹²⁵⁾ O Tencalovi V. Richter, Poznámky k dějinám barokní architektury na Moravě, Volné směry XXXVII, 1942, 286.

¹²⁶⁾ Půdorys a fezy u Aug. Prokopa, MM IV (1904), 1045, fig. 1316 a násl. — Na str. 1046, fig. 1320 pohled do vnitřku před úpravami 1894–1898. — Srov. Ad. Nowak, Kirchl. Kunstdenkmale atd.; Aug. Prokop, Die St. Michaelskirche in Olmütz, MCC N. F. XX, 1894.

dvěma poli. Západní pole je zhruba čtvercové a je zaklenuto křížovou kamenou klenbou se žebry. Na východní straně se otvírá půlkruhovým valeným pasem do druhého vyššího a širšího pole obdélníkového, jež má klenbu barokní se štukovým zrcadlem. Žebra prvního pole jsou hmotná, vyzlábnutě klínová a protínají se v kruhovém svorníku se čtyřlístou rosetou. Na západní straně nezabíhají do koutů, jelikož jsou sečeny západní obvodovou zdí. Na východě u pasu nasedají v koutech na dvě hrubé konsoly, složené ze čtyřbokého hranolu náběžního štítku a z komolého jehlanu s proláklými hranami. Není pochybností, že se v tomto poli zachoval zbytek původní stavby dominikánů z XIII. století.

Celkový zvrh kostela, tj. tři čtverce provázené po stranách úzkými obdélníky, položenými na výšku, je nápadný. Lze také pozorovat, že architekt stavby byl donucován touto dispozicí k prostorovému řešení v raném baroku již značně nezvyklému, k additivní skladbě tří hlavních, kopulemi silně izolovaných jednotek. Tato skladba byla jen poněkud centralisována nebo rytmisována tím, že střední kopule sině prostorově a hmotně převládala nad druhými dvěma kopulemi. Tuto nezvyklost je proto možné vysvětlit tím, že osnova barokního kostela byla určena starší středověkou stavbou. A to nikoli jen půdorysem. Na půdách sv. Michala lze totiž zjistit, že obvodní zdi chrámu jsou ještě nad klenbami kaplí provedeny z lomového kamene. Nejsou tedy barokní a kostel nebyl r. 1673 snesen do základů, jak se dosud tvrdilo. Z toho však plyne, že v jádře sv. Michala máme zachovanou stejnorodní trojlodní dispozici raněgotického mendikantského typu, jejíž stáří kromě písemných zpráv je přibližně určeno detaily křížové žebrové klenby, náhodou zachované v sakristii. Na barokované trosce původního kostela jsou dále důležité dvě věci. Předně lze považovat za nepochybné, že raněgotický chrám neměl dlouhé presbyterium, charakteristické pro svatyně městských žebrových řádů, již proto nikoli, že na východní straně nebylo pro ně v městském opevnění dosti místa. To však odpovídá době vzniku kostela, neboť dlouhá presbyteria kazatelských řeholí se vyvinula až v pozdějším XIII. století. Chrám sv. Michala měl tedy krátký chór, jehož šířka zdá se být určena šířkou západní části dnešního mnišského chóru (východní jeho část po pravouhlém zalomení se zužuje). Mimoto je velmi pravděpodobné, že původní presbyterium sv. Michala bylo pravouhle uzavřené. Lze tak předpokládat podle dnešní situace východních částí kostela. Druhá závažná okolnost se jeví v tom, že na dnešní barokované architektuře svatyně není nejmenší stopy po gotických opěrných pilířích. Je nutno považovat za vyloučeno, že by Giovanni Pietro Tencala odstraňoval existující staré pilíře při barokní přestavbě, např. z výtvarných důvodů. Býval by tím ostatně ohrožil také stabilitu budovy, při nejmenším choulostivou při způsobu užitého zaklenutí sálu kopulemi, kterou musil vyrovnávat mohutnými pilíři nosnými mezi síní a kaplemi. Jelikož myšlenka o odbourání pilířů v barokní době je silně nevěrohodná, je třeba z tohoto nedostatku pilířů vyvodit, že původní chrám pilíře vůbec neměl. Tím je ovšem nadhozen problém, za dnešního stavu buď jen obtížně řešitelný nebo snad zhola již neřešitelný. Především je tu skutečnost, že nad nynějšími klenbami nelze zjistit na obvodních zdech zbytky po klenbách starších, což však není rozhodující. Při uvažování dvou možností, zda původní stejnorodí bylo zaklenuto či nikoli, můžeme se dovolávat kontradiktorních důvodů. Na jedné straně lze uvést, že některé kostely mendikantských řeholí v raném údobí byly patrně zaklenuty, ačkoli nebyly podpírány pilíři. Jako příklad lze připomenout trojlodní síň dominikánského kostela v Retzu (1279–1295)

nebo dominikánský chrám v Kremži (druhá polovina XIII. století). Na druhé straně by však mohlo zjištění, že olomoucký chrám neměl opěrné pilíře, podporovat myšlenku, že jeho trojlodní hala nebyla původně zaklenuta, nýbrž plochostropá. To by souhlasilo se stavebními předpisy kazatelského řádu i minoritů. V r. 1260 vydaná statuta capituli generalis Narbonnensis negativní metodou zakazovala provádění kleneb kromě nad oltářem, což odpovídalo již starším nařízením dominikánské řehole z r. 1228, u nichž se však dovolovala klenba i v sakristii. Působnost zákazů je možno v Olomouci pozorovat i v tom, že dominikánský kostel neměl původně věž, neboť jeho zvonice vznikla až r. 1482. Řádové ideály chudoby a pouhé účelnosti budovy mohly se proto projevit u olomouckého sv. Michala plochostropostí trojlodního stejnolodí. Sakristie zaklenuta byla a sklenuto bylo nepochybně i původní presbyterium, jak uvedeno, asi pravoúhlé. Hrubá klenba sakristie pochází podle slohových znaků přibližně z doby kolem poloviny XIII. věku. Je tedy možné uvést ji v souvislost se stavební činností, dosvědčenou literárními prameny, z nichž plyne, že „structura ecclesiae“ byla r. 1246 nepochybně již počata a že byla skončena před r. 1275. O ostatních raněgotických částech kláštera, ačkoli podle odpustků zřejmě vznikaly v druhé polovině XIII. století, není nic známo. Lze pouze upozornit ve výchoďní obvodní zdi ambitu, vedle vrcholněgotického portálu do kaple sv. Alexia, na jakési okno, vedoucí z chodby rovněž do kaple. Je uzavřeno půlkruhovým záklenkem a vnitřní ostění otvoru není zešíkmeno, nýbrž kolmé na lic zdi. Na straně do křížové chodby obíhá na hraně ostění profilace, charakteristická silným oblounem mezi výžlabky. Tento hmotný oblý článek, jakož i záklenek okna, by poukazoval na dobu rané gotiky XIII. věku. O provenienci sv. Michala zatím pomlčíme a vrátíme se k ní úhrnně až po předvedení ostatních olomouckých památek z druhé poloviny XIII. století.

13. Druhá zachovaná stavba, prováděná v prvních desetiletích po založení gotického města, byla biskupský kostel sv. Václava. Románská plochostropá basilika, opravená po požáru r. 1204 biskupem Robertem, podlehla ještě v XIII. věku dalšímu ohni. Je o něm zpráva v olomouckém nekrologiu (založeném r. 1263), a to r. 1266 (18. dubna): Anno Domini MCCLXVI Olomucensis ecclesia est combusta.¹²⁷⁾ V té době byl, jak známo, olomouckým biskupem Bruno ze Schauenburka (1245–1281), vychovaný v severoněmeckém prostředí, nejvýznamnější rádce Přemysla Otakara.¹²⁸⁾ Tento vůdčí státník pocházel z rodu hrabat Schauenburků z Holštejnska a vytvořil si na Moravě opravdové knížectví, velkorysě po hospodářské stránce. Než byl 1245 jmenován do Olomouce, býval původně pobožem v Lübecku a v Magdeburku. Zastával také funkci zemského hejtmána ve Štýrsku a byl duší různých Přemyslových plánů. Na Moravě je zejména známý jako zakladatel měst a kolonizátor, hlavně na severu a na východě země. Na svých panstvích zřídil rozsáhlou lenní soustavu. Zúčastnil se Přemyslových tažení do Prus a tehdy se Přemysl i obrátil na papeže se žádostí, aby bylo založeno v Olomouci arcibiskupství, jež by ovládalo severní a východní krajiny od Polska. Ale papež Kliment IV. povolení neudělil.¹²⁹⁾

Granum catalogi praesulum se o požáru nezmiňuje,¹³⁰⁾ ale praví, že Bruno

¹²⁷⁾ B. Dudík, I. c., AÖG LXV, 1883, 538.

¹²⁸⁾ J. Susta, Dvě knihy českých dějin (2. vyd. 1926 a 1935).

¹²⁹⁾ J. Goll, Přemysla Otakara II. druhá výprava křížová a plán, povýšení biskupství olomoucké na arcibiskupství, CMM XV, 1891, 102.

¹³⁰⁾ J. Loserth, I. c., AÖG LXXVIII, 1892, 82.

byl jakýsi druhý zakladatel dómu (Sicque ecclesiam suam Olomucensem multipliciter sublimavit et quasi alter fundator ipsam insigniter exaltavit).

O datu požáru (rok 1266) byly vysloveny jisté pochybnosti. Především již r. 1262 poskytl papežský legát Anselm olomouckému kostelu čtyřicetidenní odpuštění.¹³¹⁾ Snad se tedy pomýšlelo již před požárem na přestavbu dómu, jehož v podstatě předrománská budova možná nevyhovovala soudobým požadavkům. Důležitější však je, že 6. prosince 1265 vydal biskup Bruno mandát, jímž vyzývá duchovní diecése, aby podporovali sbírku jím vypsanou na stavbu kostela.¹³²⁾ Proto datum ohně v nekrologiu bylo považováno za nesprávné a soudilo se, že je nutno opravit je asi na rok 1265. Tento závěr není však při bližším přihlédnutí zcela bezpečný. Především zápis v nekrologiu patří do nejstarší vrstvy záznamů a není vyloučeno, že byl proveden brzy po katastrofě. Dále je při nejmenším nápadné, že v uvedeném Brunově mandátu z r. 1265 není ani zmínky o ohni. O požáru kostela mluví pouze záhlavní regist od Ant. Bočka, jenž zřejmě vydání listu spojil s ohněm, o němž věděl z jiného pramene. Bruno udává za důvod sbírky potřeby kostela (necessitates), peněz je třeba „ad decorem ecclesie“. Zakazuje všechny příspěvky na jiné věci, pokud nebude provedeno „inchoatum Olomucensis ecclesie negocium“. Úhrnem: není asi vyloučeno, že požár vypukl skutečně až r. 1266 a strávil stavbu, jež byla již počata několik roků před ním. Roku 1266 (červen) potvrdil Bruno rozšířenou benefici, již založil v olomouckém kostele r. 1259 Beneda z Dubicka na památku svého zemřelého syna, kanovníka Markvarta. Z listiny se dovidáme, že uprostřed kostela (in medio ecclesie) byl oltář P. Marie. Připomíná se také kanovnický chór.¹³³⁾ Zřejmě jde o stav před ohněm. Jinak však budí pozornost to, že v Brunově testamentu, pořízeném r. 1267 před jeho odchodem na výpravu do Prus, není ani slůvko o odkazu na stavbu olomouckého dómu, ačkoli druhého jeho založení, kapituly sv. Mořice v Kroměříži, je zde vzpomenu to velkými dary.¹³⁴⁾ Byla snad oprava chrámu sv. Václava zajištěna?

Roku 1267 vybidl pražský biskup Jan III. k pomoci olomouckému kostelu a vypočetl v mandátu, které odpuštění byly již k tomu účelu uděleny, od papeže Klimenta IV., arcibiskupů solnohradského, mohučského a biskupů vratislavského, pasovského, pražského a olomouckého.¹³⁵⁾ Tyto odpustkové listiny se nezachovaly, je však dodnes znám odpustkový list mindenského biskupa Oty z téhož roku 1267 na opravu dómu, jenž byl ohněm zcela zničen (ecclesia . . . cum per incendium totaliter destructa fuerit).¹³⁶⁾ Jak stavba pokračovala, nelze z písemných zpráv přesněji sledovat. Zřejmě se však vlekla. Při sporu o patronát kostela v Křelově r. 1279 bylo pohroženo, že neuposlechnutí rozhodnutí bude trestáno pokutou deseti hřiven na stavbu kostela (ad opus ecclesie decem marcas).¹³⁷⁾ Vyhlášení volby biskupa Dětricha (1281–1302) nemohlo se konat r. 1281 v domě, nýbrž v kostele sv. Petra, prý „propter turbacionem terre Mo-

¹³¹⁾ CDM III, str. 332, č. 337. — *J. Šebánek, S. Dušková, KK, 297.*

¹³²⁾ CDM III, str. 378, č. 376. — *J. Šebánek, S. Dušková, KK, 333.*

¹³³⁾ CDM III, str. 287, č. 276; CDM III, str. 382, č. 380. — *J. Šebánek, S. Dušková, KK, 247, 336.* — Viz také *B. Dudík, l. c., AÖG LXV, 1883, 532, 537.*

¹³⁴⁾ CDM III, str. 402, č. 402. — *J. Šebánek, S. Dušková, KK, 363.* — Není tam také zmínky o kostele sv. Mořice v Olomouci, což svědčí snad o tom, že v době založení města nebyla provedena jeho novostavba, jak jsme to shora dovozovali.

¹³⁵⁾ CDM III, str. 398, č. 397. — *J. Šebánek, S. Dušková, KK, 357.*

¹³⁶⁾ CDM III, str. 399, č. 398. — *J. Šebánek, S. Dušková, KK, 358.*

¹³⁷⁾ CDM IV, str. 224, č. 163.

raue, que prochdolor nondum est plene sedata“.¹³⁸⁾ A r. 1286 ještě následují odpustky od celé řady biskupů.¹³⁹⁾ Na stavbu přispívalo dary a odkazy i olomoucké okolí, o čemž jsou zprávy jednak v nekrologiu, jednak v závětech. Blíže neurčená paní Tryzna věnovala na stavbu dvě telata, jistý Hodek půl hřivny, Velek věrdunk stříbra, kněz Křížek půl hřivny stříbra, Maloch dvě telata a Adelaida hřivnu.¹⁴⁰⁾ Olomoucký arcijáhen mistr Jan (1267–1274) dal na stavbu dvě hřivny, probošt Herbort (kol 1267) koně, rovněž koně kol 1275 scholasticus Vojslav, děkan Bartoloměj (1261–1268) varhany za dvě hřivny, děkan Heidolf (1273–1276) dva zvony.¹⁴¹⁾ Kanovník Vernher, od něhož známe testament z r. 1305, daroval na stavění kostela třicet pět hřiven, dvě hřivny zlata a koně za osm hřiven stříbra. Jeho dům se měl prodat za dvacet pět hřiven a peněz mělo být použito na nový zvon.¹⁴²⁾ Před r. 1327 poskytl na stavbu dvacet dvě hřivny Jan scholasticus.¹⁴³⁾ Hartman z Bělkovic, asi příbuzný děkana Budislava z Bělkovic (1306–1314) daroval deset hřiven.¹⁴⁴⁾ V závěti olomouckého kanovníka Techoncia z r. 1313 se odkazují na stavbu chrámu tři hřivny.¹⁴⁵⁾ Rovněž poslední vůle olomouckého biskupa Konráda z r. 1326 pamatuje „ad opus seu fabricam eiusdem ecclesie“ částkou dvaceti hřiven (mimoto deseti hřivnami i na stavbu kostela sv. Mořice v Kroměříži).¹⁴⁶⁾ Dokonce ještě r. 1356 se mluví o pěti hřivnách „pro fabrica ecclesie Olomucensis“.¹⁴⁷⁾ Avšak v druhé polovině XIV. století, tj. r. 1380, dóm byl postižen znovu požárem (Anno Domini MCCCLXXX die dominica „Misericordia Domini“, hora completorii, per familliam illustrissimi principis domini Iodoci marchionis Moravie ecclesia Olomucensis fuit incensa et tectum ecclesie cum domo episcopi totaliter fuit exustum).¹⁴⁸⁾ Hned nato slyšíme opět o odpustcích a sice k r. 1382, 1389, 1392, 1394 a 1401.¹⁴⁹⁾ Za biskupa Václava Králíka (1412–1416) byl také obnoven biskupský palác u dómu, jak bylo uvedeno již shora.

Z uvedeného přehledu písemných zpráv o kostele sv. Václava v rané gotice je patrné, že téměř až do třetího požáru r. 1380 nebo aspoň přes polovinu XIV. věku plynuly na stavbu dómu peněžní příspěvky. Lze si však sotva představit, i při veškeré a obvyklé zdlouhavosti středověkého budování, že by se stavební činnost na raněgotickém podniku protáhla tak hluboko do lucemburského století. Rozměry kostela pro to rozhodně nesvědčí. Je tedy pravděpodobnější, že novostavba nebo přestavba po požáru r. 1266 byla po určitém čase ukončena a že dále tekoucí peněžité dary byly shromažďovány na budoucí nutné opravy nebo doplňky. Popřípadě, že v jistém údobí po ohni byla provedena první stavební etapa, jež zatím stačila potřebám kultu a že poté byly sbírány fondy k pozdějšímu pokračování, neznamenala-li první perioda definitivní za-

¹³⁸⁾ CDM IV, str. 247, č. 181.

¹³⁹⁾ CDM V, str. 283, č. 79.

¹⁴⁰⁾ B. Dudík, l. c., AÖG LXV, 1883, 500, 542, 576. — Adelaida se jmenovala také Bru-nova matka (zemřela před 1267).

¹⁴¹⁾ B. Dudík, l. c., AÖG LXV, 1883, 531, 533, 546, 555.

¹⁴²⁾ B. Dudík, l. c., AÖG LXV, 1883, 565. — CDM V, str. 179, č. 171.

¹⁴³⁾ B. Dudík, l. c., AÖG LXV, 1883, 586.

¹⁴⁴⁾ B. Dudík, l. c., AÖG LXV, 1883, 551.

¹⁴⁵⁾ CDM VI, str. 52, č. 73.

¹⁴⁶⁾ CDM VI, str. 242, č. 314.

¹⁴⁷⁾ CDM XV, str. 60, č. 72.

¹⁴⁸⁾ B. Dudík, l. c., AÖG LXV, 1883, 540.

¹⁴⁹⁾ CDM XI, str. 233, č. 261; CDM XI, str. 475, č. 560; CDM XII, str. 87, č. 105; CDM XII, str. 211, č. 219; CDM XIII, str. 126, č. 120.

mýšlené uzavření stavby. Z literárních pramenů je však obtížné určit, kdy skutečná stavební činnost ustala. Přibližné ohraničení by snad mohlo být dáno odpustkovými listy. Po požáru r. 1266 byly udíleny odpustky v letech 1265 až 1286, po ohni 1380 v letech 1382–1401. Ovšem horní mezní roky nelze považovat za konec výstavby. Jejich význam je naopak ten, že tehdy bylo ještě peněžních prostředků pro pokračování zapotřebí. Poslední odpustkové listy mohou proto znamenat pouze terminus post quem. Ostatní vodítka jsou také neurčitá. Jde hlavně o zprávy o svěcení oltářů. Máme sice zachovány v nekrologiu údaje o svěcení oltáře sv. Vojtěcha a Gotharda v kryptě (22. dubna) a oltáře sv. Václava, patrně hlavního (26. listopadu), bohužel jen denní data.¹⁵⁰⁾ Kdyby svěcení se konala v neděli, připadla by neděle na 22. duben v letech 1285 a 1296, neděle na 26. listopad v letech 1307 a 1312. Byl snad tedy kostel dobudován r. 1307? Zpráva o svěcení oltáře v kryptě, tj. krypty, nasvědčuje tomu, že v raněgotickém dómu byla patrně ponechána původní románská krypta. V této souvislosti lze snad i uvést, že ještě ve XIV. století se vědělo, že olomoucký kníže Václav (fundator huius ecclesie, † 1130) byl pohřben uprostřed kostela (in medio ecclesie).¹⁵¹⁾ Pokud jde o ostatní oltáře, v listině biskupa Bruna z r. 1274 se uvádí, že Bruno zřídil oltář sv. Kateřiny nad hrobem děkana Heidolfa (1266–1272),¹⁵²⁾ zřejmě tedy již po požáru, snad v některé části kostela převzaté ze starší stavby? Do Brunovy doby, tj. před r. 1281, spadá také svěcení oltáře sv. Kříže (a P. Marie, sv. Jana ěv., sv. Stanislava).¹⁵³⁾ Poněvadž oltáře sv. Kříže byly ve středověkých kostelech často umisťovány pod triumfálním obloukem, lze asi tento oltář ztotožnit s oltářem P. Marie „in medio ecclesiae“, připomínaným ve starém kostele 1259 a 1266,¹⁵⁴⁾ jak naznačuje i druhý titul oltáře Sv. Kříže (P. Marie). Bruno tedy před r. 1281 oltář znovu vysvětil po požáru a kdybychom chtěli tuto zprávu extensivně vykládat, mohlo by se předpokládat s jistou věrohodností, že do r. 1281 byla provedena již stavba nového presbyteria. Roku 1285 postoupil král Václav II. olomoucké kapitule ves Všechovice (na Opavsku!). Slyšíme o ní, že ji kdysi dala Václavova matka královna Kunhuta olomouckému kanovníkovi, mistru Vernherovi a Vernher věnoval osadu dómu s podmíankou, že bude za něho, za královnu Kunhutu a za Přemysla Otakara II. čtena v kostele mše u oltáře, který Vernher vybere.¹⁵⁵⁾ Jméno oltáře není sice v listině uvedeno, ale lze je určit podle Vernherovy závěti z r. 1305, v níž se označuje jakožto Vernherův oltář oltář sv. Michala, jehož vikář má povinnosti mši právě uvedených.¹⁵⁶⁾ I kdyby oltář sv. Michala býval existoval již 1285, neplyne z toho pro novostavbu kostela žádný závěr. Lze jej totiž podle titulu lokalizovat na tribunu západní románské budovy dómu, jež byla do novostavby pojata. A tak o zakládání oltářů se jinak dovidáme až na začátku XIV. věku. V testamentech kanovníka Techoncía z r. 1308/1312, 1313)¹⁵⁷⁾ čteme, že dotoval kapli s oltářem sv. Jiljí, v níž chce být pohřben. Avšak ještě r. 1330 se v poslední vůli arcijáhna

¹⁵⁰⁾ B. Dudík, l. c., AÖG LXV, 1883, 538, 581.

¹⁵¹⁾ B. Dudík, l. c., AÖG LXV, 1883, 529.

¹⁵²⁾ CDM IV, str. 115, č. 82. — Prebenda se zmiňuje 1305 a 1318 (CDM V, str. 175, č. 168; VI, str. 95, č. 125).

¹⁵³⁾ B. Dudík, l. c., AÖG LXV, 1883, 535.

¹⁵⁴⁾ Viz shora, CDM III, str. 267, č. 276; CDM III, str. 382, č. 380. — Později se připomíná oltář P. Marie r. 1373 (CDM XV, str. 124, č. 149).

¹⁵⁵⁾ CDM IV, str. 300, č. 229.

¹⁵⁶⁾ CDM V, str. 179, č. 171. — B. Dudík, l. c., AÖG LXV, 1883, 565.

¹⁵⁷⁾ CDM VI, str. 12, č. 15; CDM VI, str. 41, č. 56; CDM VI, str. 52, č. 73. — B. Dudík, l. c., AÖG LXV, 1883, 588.

Jana odkazuje osm hřiven „pro structura capelle s. Egidii in ecclesia Olomucensi“ a Jan má být pohřben vedle děkana Budislava, kdyby zemřel „ante structuram capelle s. Egidii“.¹⁵⁸) V Bočkově kodexu¹⁵⁹) je otištěn k r. 1302 regest o založení oltáře sv. Matouše, o němž se jinde¹⁶⁰) uvádí, že jej dotoval Milíč starší z Náměště za předešlého biskupa (tj. Konráda? 1316–1326). Oltář sv. Jana a Pavla byl obvěněn r. 1334, děkan Mikuláš (1340–1348) založil oltář sv. Cyrila a Metoděje.¹⁶¹) Z nejstarší vrstvy zápisů v nekrologiu, ale bez letopočtů, pocházejí údaje o dedikacích kaple sv. Mikuláše, Pěti bratří, sv. Augustina a sv. Tomáše.¹⁶²)

Konečně lze uvést, že biskup Dětrich († 1302) byl pohřben před vchodem do kanovníckého chóru, biskup Jan († 1311) před oltářem sv. Ludmily a biskup Konrád († 1326) u vchodu do chóru před oltářem sv. Korduly.¹⁶³) Jak patrně, prameny zhruba potvrzují náš předpoklad, že stavební činnost na dómu trvala až do začátku XIV. století.

14. Již při rekonstrukci románské basiliky sv. Václava v Olomouci bylo naznačeno, že gotická stavba dómu převzala trojvěžovou západní budovu a podržela rozměry původního trojlodí. Románské trojlodí bylo však sneseno, ať naráz nebo po etapách, až do základů, neboť v trojlodí není dnes po románském zdivu stopy. Zdá se, že byla ponechána ze Zdikovy budovy také krypta, jež se rozkládala v podstatě ve východní části hlavní lodi, takže v tomto případě by snad přecházet svěcení presbyteria svěcení krypty, jelikož presbyterium nemělo se starou kryptou stavebně nic společného. Na románských základech obvodních zdí basilikálního trojlodí vyzdvihl biskup Bruno obvodní stěny trojlodí raněgotického, které se do dneška zachovaly.

Jde o síňovou disposici, jež má v hlavní široké lodi řadu pěti klenebních polí, různě velkých. Tři pole západní jsou téměř čtvercová, dvě pole východní větší než čtverec. K nim se pojí v severní a jižní vedlejší lodi klenební pole na půdorysu obdélníků, postavených na výšku. Hlavní loď se otevírá do nynějšího presbyteria lomeným triumfálním obloukem, jehož hrany jsou skoseny a provázeny oblounovým článkem. Loďe jsou od sebe odděleny lomenými arkádami, nesenými čtyřmi dvojicemi pilířů. Tyto arkádové pilíře se čtyřbokým hranolovým jádrem mají skosené hrany a skosení je profilováno uprostřed oblounem, doprovázeným po stranách simovitým vyžlábnutím. Profil probíhá bez přerušení do oblouků arkád. Dole přechází profilace trojúhelníkovým skosením opět do hrany a pilíře nasadají na pravouhlé patky, tvořené základní deskou, druhou deskou prolákle skosenou a vlastní patkou simovitě prohnutou. Trojlodí je zaklenuto převýšenými lomenými klenbami křížovými se žebry. Hrušková žebra se protínají v kruhových hladkých svornících bez krčků a jejich průběh je někde přerušován rosetovitými terčíky. Ukončení žebor na stěnách je toto:

a) Na obvodních zdech vedlejších lodí jsou žebra podepřena svazky tří oblých přípor s podloženou pravouhlou příložkou. Přípory jsou členěny kali-

¹⁵⁸) CDM VI, str. 316, č. 411.

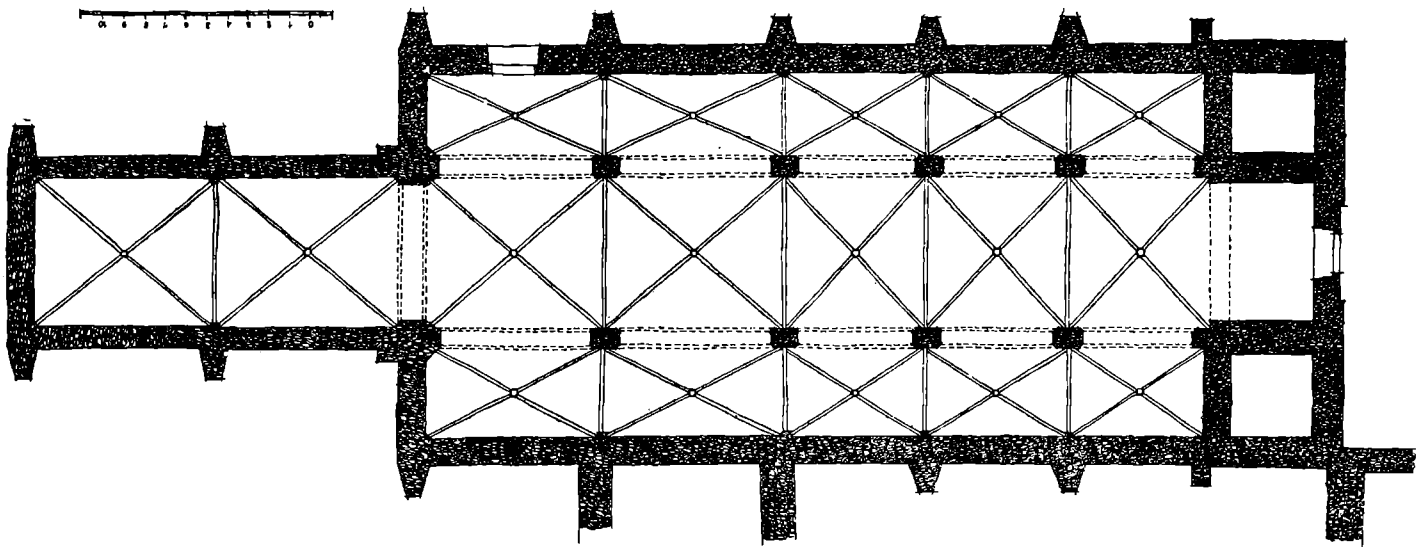
¹⁵⁹) CDM V, str. 144, č. 138.

¹⁶⁰) CDM VI, str. 268, č. 345 (1327); CDM VI, str. 282, č. 366 (1328). — B. Dudík, l. c., AÖG LXV, 1883, 526, 563.

¹⁶¹) B. Dudík, l. c., AÖG LXV, 1883, 553.

¹⁶²) B. Dudík, l. c., AÖG LXV, 1883, 521, 546, 563, 582. — Ostatky sv. Mikuláše a sv. Korduly získal pro kostel již markrabí Přemysl († 1239) z kláštera Langheimu.

¹⁶³) J. Loserth, l. c., AÖG LXXVIII, 1892, 83, 84, 85.



Obr. 23: Rekonstrukce raněgotického dómu sv. Václava (kreslil inž. arch. E. Símek).

chovitou hlavicí s naturalistickým listovým dekorem, talířovitou patkou a na dřívku talířovitými prstenci. Za dnešního stavu navazuje na tyto prstence průběžná podokenní římsa, která však podle fotografií před regotisací chrámu¹⁶⁴) na stavbě neexistovala. Patky přípor spočívají na hranolové podnoží, jež se zešíkmením rozšiřuje. V zešíkmení obíhá profil, skládající se z oblounu a z výžlabku.

b) Ve vedlejších lodích na arkádových pilířích končí žebra ostruhovitým skosením patek.

c) V hlavní lodi na arkádových pilířích sbíhají žebra bez přerušení značně hluboko pod patky arkádových oblouků a nabíhají pak na pětiboké vrcholně-gotické baldachýny.

Trojlodí je prolomeno deseti okny v bočních stranách vedlejších lodí a dvěma okny ve východních stěnách vedlejších lodí, což nasvědčuje tomu, že původní presbyterium bylo široké pouze jako hlavní loď. Postranní okna jsou trojdílná, čelní jen jednoduchá, vesměs lomená s kružbami. Hlavní trojdílná okna jsou složena ze tří stejně vysokých okének, uzavřených gotickými nosy. Nadřazený celkový lomený záklenek je vyplněn nekonstruktivní kružbou, sestavenou ze tří řad (nad sebou 3:2:1) vždy stejných tvarů, např. sférických trojúhelníků, gotických trojlístů, srdčitých obrazců apod. V zešíkmeném ostění oken, členěném výstupky a zářezy, se jeví u vnitřního vlastního otvoru z obou stran výžlabek, v němž stojí sloupky s talířovitými patkami a s hlavicemi, zdobenými listovým naturalistickým dekorem. Také k hranolovým prutům jsou přidruženy z obou stran podobné polosloupky. Patky polosloupků spočívají vesměs na hranolových podnožích. Popsané sloupky pak podpírají profilaci hlavního záklenku, nosů okének a kružeb, jež se vyznačuje silným oblým článkem.

Na vnějšku podpírají trojlodí charakteristické opěrné pilíře. Příznačné je, že na dvou původně volných východních nárožích nebyly tyto pilíře provedeny v diagonálách, nýbrž kolmo na severní a jižní obvodní zeď haly. Pilíře jsou založeny na lichoběžníkovém půdoryse a jsou jedenkrát odstupňovány. Počínají vysokou a mocnou podnoží, dělenou hlubokým zářezem a zužující se šikmými ústupky, pod okny je obepíná průběžná římsa. Odstupnění, asi ve výši patek okenních záklenků, je kryto pultem a členěno podbrádkou s podloženým oblým profilem. Přibližně v čáře vrcholů okenních záklenků přechází šikmými plochami lichoběžníkový průřez pilíře na normální pravouhlý, načež pravouhlý pilíř je zakončen sedlovou stříškou, kolmou na zeď lodi. Původnost podnože a hlavní římsy budovy s ohledem na regotisaci dómu nezdá se mi být zaručena.

Raněgotické presbyterium dómu se nezachovalo, neboť nynější kněžiště se jeví již při prvním pohledu na půdorys stavby jako nepochybná přístavba. Existují však doklady, z nichž lze si učinit o něm dosti jasnou představu. Především je nutno považovat za jeho zbytek v dnešním presbyteriu jakési lesény na východní straně východní obvodní zdi trojlodí po obou stranách triumfálního oblouku. Tím by byla určena jeho bývalá šířka, prokázaná — jak uvedeno — i okny po boku vítězného oblouku. Důležitým vodítkem pro poznání raněgotického kněžiště z doby Brunovy je však zejména ikonografie města Olomouce z doby, dokud nevzniklo presbyterium nynější. Jde hlavně o dva pohledy na Olomouc z r. 1593, jež jakožto dřevoryty od Jana Willenberga (1571—1613) byly otištěny ve známém díle B. Paprockého, Zrcadlo slavného markrabství morav-

¹⁶⁴) Viz např. reprodukce u M. Kráčmera, Dějiny metropol. chrámu sv. Václava v Olomouci (1887), tab. 13.

ského (Olomouc 1593). Především je to přímo obraz kostela sv. Václava v Olomouci,¹⁶⁵⁾ kreslený od jihozápadu, takže se na něm jeví lépe průčelí než kněžiště. Přece však je patrné, že presbyterium bylo užší a nižší než trojlodí a že bylo na jihu podepřeno asi dvěma opěráky, totožnými s opěrnými pilíři u trojlodí. I z tohoto pohledu je dále zřejmé, že kněžiště mělo rovný závěr. Tento poznatek je pak potvrzen druhým celkovým vyobrazením města Olomouce u B. Paprockého,¹⁶⁶⁾ jež je bráno od jihovýchodu a na němž je proto pravouhlé presbyterium dómu zcela zřetelné. O raněgotické dispozici presbyteria sv. Václava nemůže být tedy vážných pochybností. Jeho útvar bude ostatně také prokázán analogiemi s jinou Brunovou stavbou, s kostelem sv. Mořice v Kroměříži.

15. Analysujeme-li slohově zachované siňové trojlodí dómu, lze dospět k názoru, že není jednotnou stavbou. Plyne to očividně ze srovnání kostela se sousední vrcholněgotickou křížovou chodbou olomoucké kapituly. Z Brunova halového chrámu se dodnes zachovaly jen obvodní zdi se svazkovými příporami a raněgotická okna v těchto stěnách. Triumfální oblouk má raněgotickou profilaci, ale musil být nepochybně zvyšován. Zajímavá je poznámka M. Kráčmera, napsaná zřejmě ještě před regotisací dómu, že lze na půdě spatřit gotický oblouk, označující, jak vysoko se vypínalo presbyterium, postavené Stanislavem Turzem. Jelikož ovšem presbyterium založené na začátku XVI. století nebylo tehdy vůbec vyvedeno, Kráčmerem vzpomenutý oblouk zvaná pravděpodobně čelný oblouk klenby raněgotického kněžiště. Ostatní části dnešního trojlodí, tj. klenby ve všech třech lodích, ale také arkády a jejich pilíře, nelze ze slohových důvodů považovat za původní, raněgotické, nýbrž jejich vznik podle forem je nutno posunout až do vrcholné gotiky, tj. asi do doby po požáru r. 1380, jenž se zdá být nejvhodnější příležitostí pro tuto přestavbu. Uvedené složky trojlodí souhlasí slohově s vrcholněgotickou křížovou chodbou u dómu¹⁶⁷⁾ a lze je nepochybně považovat za dílo jedné stavební huti. Je to podnik olomouckého biskupa Jana ze Středy (1364—1380) a jeho nástupců do prvních desetiletí XV. století před husitskými bouřemi, provedený v odstinu dvanácti vrcholné gotiky, do níž nezasáhly vlivy pražské parléřovské dílny při královském dvoře. Detail tohoto stupně ztrácí téměř úplně plastickou oblost organičnosti, pokud tato byla ještě podstatou rané gotiky a abstraktně se architektonisuje, používaje přitom skulptivního způsobu práce, jenž vede k tomu, co se obvykle nazývá gotickým „linearismem“. Tím dosáhla gotická tendence odhmotnění posledních možností. Jan ze Středy než přišel do Olomouce založil jakožto litomyšlský biskup (1356—1364) augustiniánský klášter ve svém residenčním městě. Klášterní kostel v Litomyšli, nyní proboštský, má s olomouckými stavbami biskupa řadu příbuzných prvků.

16. Zpráva o ohni r. 1380, oznamující, že shořela pouze střecha kostela a také některé další okolnosti jsou s to, aby vzbudily podezření, jak dalece odpovídalo raněgotické trojlodí do požáru r. 1380 v rozvrhu dnešnímu stavu. Je např. dosti neočekávané, že při vrcholněgotické přestavbě zmizely raněgotické arkádové pilíře, dále že snad při stavbě XIII. století byla ponechána stará románská krypta, která se schodištěm na chór zaujímalá podle našeho před-

¹⁶⁵⁾ Reprodukovaný např. u V. Nešpora, *Dějiny Olomouce* (1936), 19.

¹⁶⁶⁾ Viz reprodukci např. u R. Smetany, *Průvodce památkami v Olomouci* (1948), obr. 2. — Překreslený dřevoryt u M. Kráčmera, l. c., tab. 9.

¹⁶⁷⁾ Fr. *Segenschmid*, *Die Domkirche und der Kreuzgang mit den Überresten der alten Herzogsburg zu Olmütz*, MCC XVI, 1871, 142.

pokladu dvě větší východní pole hlavní lodi. Je přirozené, že pro nedostatek vodítek lze sotva se vyjádřit určitěji o nadhozeném problému, přece se však zdá, že nebyly to pouze důsledky ohně, které vedly k tak rozsáhlé přestavbě budovy. Snad zde působily i důvody umělecké povahy. Bylo by ovšem nereálné zaplést se do přílišných kombinací, jež není možné doložit. Nebyla však snad původně dvě velká klenební pole východní zaklenuta šestidílnými klenbami, které se v osnově přidržovaly ještě staré románské dispozice? Jejich odstranění s kryptou po r. 1380 by snad poněkud osvětlovalo to, že při přestavbě ve vrcholné gotice byly změněny i arkádové podpěry v celém trojlodí.

17. Další osudy stavby olomouckého domu, když byla skončena v prvních desetiletích XV. století před husitskými válkami jeho vrcholněgotická přestavba, lze jen stručně naznačit. Biskup Stanislav Turzo (1497—1540) vypsal r. 1504 odpustky, aby získal prostředky na obnovu chrámu a kolem r. 1515 se patrně rozhodl, že místo omezeného původního presbyteria přistaví k trojlodí nové kněžiště. Roku 1515 totiž povolil král Vladislav II. biskupovi, že smí použít peněz, jež se sebraly v Olomouci za milostivého roku 1513, k založení nového chóru. Mimoto Vladislav II. r. 1516 daroval na započaté presbyterium 400 kop grošů, které dlužil olomouckému proboštovi Augustinu Käsebrotovi. Měly být splaceny ze zemských daní. O tomto výslovném znění pramenů lze sotva pochybovat, jisté však také je se zřetelem na obrazy domu z r. 1593, že nové kněžiště bylo zřejmě jen založeno, nikoli dostavěno. M. Kráčmer přináší zajímavou zprávu. Když prý se prováděly základy pro opěrné pilíře nynějšího pseudogotického presbyteria, našly se staré gotické základy k pilířům, patrné ze začátku XVI. věku. O výstavbě střední věže v západní románské budově průčelí kostela sv. Václava za biskupa Stanislava II. Pavlovského (1579—1598) jsme se zmiňovali shora.¹⁶⁸⁾ Nové presbyterium, jež se na začátku XVI. století nedostalo nepochybně nad základy, vybudoval teprve za protireformace kardinál František z Ditrichštejna (1599—1636) v letech 1616—1618, ovšem již v manýristickém slohu.¹⁶⁹⁾ Poněvadž při kardinálově smrti nebyly v kněžišti ještě dokončeny dvě krypty, odkázal Ditrichštejn v závěti ročních 3000 zl. na jejich výstavbu. Tyto práce, provedené olomouckým stavitelem Petrem Schüllerem a olomouckým kameníkem Václavem Wagnerem, se protáhly až do r. 1661. Architekt nového presbyteria není známý. Zdá se, že původním úmyslem bylo přestavět celý dóm, tedy i trojlodí v novém slohu, neboť ještě r. 1694 se podle Gr. Wolného mluví o tom, že kostel má být vystavěn podle navrženého plánu. K tomu však nedošlo. Manýristické ditrichštejnské kněžiště je dnes zachováno jen ve zdivu, neboť arcibiskupský stavitel G. Meretta a po jeho smrti r. 1887 jeho nástupce R. Völkel obalili jeho jádro pseudogotickou formální slupkou. Fotografie jeho před puristickou restaurací jsou reprodukovány v knize M. Kráčmera.¹⁷⁰⁾ Byla to stavba nepochybně pozoruhodná v české církevní architektuře předbělohorského údobí. Zdá se, že se na ní jevily určité souvislosti se stavbou valdštejnského paláce v Praze. Sledováním těchto vztahů bychom se však dostali do spletitých a spletených otázek začátků našeho tzv. raného baroka, které se rozhodně vymykají

¹⁶⁸⁾ Rovněž o kapli sv. Stanislava, srov. K. Lechner, Zur Baugeschichte der Stanislaus-Capelle im Dome zu Olmütz, MCC N. F. XXIV, 1898, 90. — Srov. J. Matzura, Sochař Jiří Gialdi (dipl. práce filosof. fakulty PU 1953).

¹⁶⁹⁾ J. Matzura, Der Dom-Chor in Olmütz und seine Bauherren: Kardinal Franz, Fürst Max und Ferdinand von Dietrichstein, ZVGMSchl XXXIII, 1931, 91.

¹⁷⁰⁾ M. Kráčmer, l. c., tab. 12, 15.

z rámce úvah tohoto pojednání. Snad mi čas dovolí, abych se ještě někdy vrátil k zajímavým problémům ditrichštejského chóru olomouckého dómu ze začátku XVII. století.

18. V přímém sousedství chrámu sv. Václava se zachovala dodnes stranou před jeho průčelím stojící kaple sv. Anny, k níž obrátíme nyní svůj zřetel jakožto k třetí památce, pozůstalé v jádře ze souboru olomouckých architektur z druhé poloviny XIII. věku. Jde o drobnou budovu, nadto ještě r. 1885 při regotisaci dómu zkrácenou o jedno průčelní klenební pole, o níž v dosavadní literatuře se houževnatě udržovaly značně zmatené názory. Kaple sv. Anny není orientovaná, je obrácena oltářem k severu. Svou východní podélnou stranou přiléhá k západnímu křídlu kapitulního ambitu.

Pisemné zprávy o kapli sebral nejnověji M. Zemek.¹⁷¹⁾ Po prvé se připomíná r. 1349, kdy kanovník Vítek ze Ždánic učinil při ní fundaci. Roku 1366 založil u ní olomoucký probošt Herbořt z Fulštejna nadání, na něž plynuly důchody ze vsí Rusína a Vrbátek.¹⁷²⁾ V příslušné Herbořtově listině se praví, že dal ves Rusín kapli sv. Anny v olomouckém kostele (capelle sancte Anne... in ecclesia Olomucensi). V r. 1391 se sešla kapitula kanovníků v kapli sv. Anny, sousedící s kostelem sv. Václava (in capella sancte Anne ecclesie nostre contigua),¹⁷³⁾ podobně r. 1392 zasedala kapitula v kapli sv. Anny, ležící v ambitu olomouckého dómu (in capella sancte Anne in ambitu Olomucensis ecclesie situata).¹⁷⁴⁾ Roku 1406 se udává poloha kaple, v níž zatím vznikl nový oltář sv. Bartoloměje tak, že je v katedrálním chrámu (in capella sancte Anne in ecclesia cathedrali).¹⁷⁵⁾ Kaple měla odedávna zvláštní představené, rektory. Od r. 1598 bylo uděleno rektorství kanovníkovi Martinu Václavovi z Greifenthalu, jenž kapli renesančně přestavěl. Kardinál Ditrichštejn vysvětil budovu r. 1617. V nápisech na stavbě, hlásajících tuto přestavbu, se mluví o přebudování od základů, ale to není přesné, jak uvidíme. Dále byla kaple opravena r. 1652 a jak shora naznačeno, r. 1885 zkrácena.

Čteme-li pozorněji údaje ze XIV.–XV. století o poloze kaple sv. Anny, vznikne oprávněné podezření, týkají-li se dnešní budovy před dómem. O nynější kapli lze totiž sotva užít označení, že leží „v kostele sv. Václava“ nebo v sousedním „ambitu“. Tato nedůvěra se pak zvyšuje – kromě archeologických důvodů – ještě více tím, že od druhé poloviny XIII. věku se připomíná v okolí chrámu sv. Václava kaple sv. Jana Křtitele, kterou podle určitých zpráv o ní nedovedeme dnes lokalizovat, máme-li vyhovět mluvě pramenů. V nynějším stavebním souboru dómu a křížové chodby sice existuje gotická kaple s titulem sv. Jana Křtitele, jež přiléhá k ambitu na jeho vnější severní straně. Avšak tuto kapli není možno ztotožnit s kaplí sv. Jana Křtitele z druhé poloviny XIII. století z několika důvodů. Především se na její místo nehodí zprávy z XIII. věku o kapli, za druhé není na ní ani stopy po formálním aparátu rané gotiky a konečně za třetí není pravděpodobné, že kaple na severní straně vznikla zde před stavbou křížové chodby a před zrušením románského paláce, tj. před druhou polovinou XIV. století.

¹⁷¹⁾ M. Zemek, Rektoriální kostel sv. Anny v Olomouci (1948).

¹⁷²⁾ CDM IX, str. 364, č. 450. – B. Dudík, l. c., AÖG LXV, 1883, 540, 543, 551.

¹⁷³⁾ CDM XII, str. 7, č. 11.

¹⁷⁴⁾ CDM XII, str. 93, č. 111.

¹⁷⁵⁾ CDM XIII, str. 451, č. 415.

19. O kapli sv. Jana Křtitele je známo, že ji založili před r. 1268 Martin z Příkazu a olomoucký děkan Bartoloměj (1261–1268)¹⁷⁶⁾ a že ji posvětil biskup Bruno. V dohodě uzavřené r. 1268 mezi kapitulou a kaplí o její věno v Příkazech se praví, že kaple leží v atriu dómu (inter maiorem ecclesiam et capellam sancti Johannis Baptiste in atrio eiusdem ecclesie sitam).¹⁷⁷⁾ V Brunově konfirmaci této fundace z téhož r. 1268 čteme, že kaple byla nákladně vybudována (opere sumptuoso constructam) a biskupem dedikována, že v ní jsou pochováni Martin a Bartoloměj a znovu se udává, že stojí uvnitř atria (capellam s. Joannis Baptiste infra maioris ecclesie nostre atrium sitam).¹⁷⁸⁾ Atrium znamená předdvůří, předsíň nebo i vstup do kostela. Je tedy podle pramenů vyloučeno, aby tato kaple sv. Jana Křtitele XIII. století byla totožná s dnešní kaplí téhož zasvěcení, která se nachází mimo kostel, stranou za ambitem. Atrium nemůže být míněna křížová chodba, již proto nikoli, že v druhé polovině XIII. věku vůbec ještě neexistovala. Důležitý údaj zjišťujeme v listině z r. 1286 o odkazu dvora v Bruchotíně kapli, neboť se tam dovídáme, že kaple sv. Jana přiléhala k věži dómu (vicaria capelle sancti Johannis annexae turri ecclesie nostre).¹⁷⁹⁾ Může jít pouze o věž severní a přirozeně jen v západním průčelí kostela, čili těsně u dnešní kaple sv. Anny. Prebenda kaple sv. Jana Křt. se dále připomíná 1305 a 1318.¹⁸⁰⁾

Po všem, co jsme dosud o kapli sv. Jana Křt. a kapli sv. Anny uvedli, je – jak soudím – jasné, že původní kaple sv. Jana Křt. je totožná s nynější kaplí sv. Anny. Kaple sv. Anny byla původně asi jen oltářem v kostele nebo v ambitu a snad po vybudování gotické přístavby na obdélníkovém půdoryse při severní straně křížové chodby byl sem oltář a titul přenesen. Prostor při severním křídle ambitu, tj. dnešní kaple sv. Jana Křt., sloužil patrně za kapitulní síň, jak nasvědčují zprávy z konce XIV. věku o zasedání kapituly. Proč byly tituly obou kaplí vyměněny, nepodařilo se zjistit. Zřejmě se to však stalo před pozdním XVI. stoletím.

20. Závěry o původním zasvěcení sv. Janu Křt. dnešního kostelíka sv. Anny jsou potvrzovány i samotnou stavbou současně sv. Anny. Je to jednodílná dispozice, původně se skládající ze tří obdélníkových klenebních polí (po zkrácení r. 1885 pouze ze dvou) a z trojbokého závěru. Nyní je kaple zaklenuta renesančními křížovými klenbami a závěrem s výsečemi. Na hranách kleneb jsou provedena drobná štuková žebra. Vnitřek je na stěnách členěn pilastry (v koutech závěru oblamovanými), jež mají patky na podnožích, kanelované dřívky a římsové hlavice. Pilastry nesou trojdílné průběžné kladí. Mimoto mezi pilastry je systém členění doplněn rámujičnými lesénami. Prostor je osvětlen půlkruhovými okny a přístupný pravouhlými dveřmi se zalamovanými šambránami s kapkami. Nad šambránami probíhají úseky vlysu a římsy. Při vstupní straně se nalézá empirová kruchta. Jak patrně, až na půdorys je úprava vnitřku čistě renesanční z doby přestavby na začátku XVII. století. Podobná je také hlavní fasáda, jež r. 1885 byla posunuta o jedno pole k severu. Pozoruhodnější je však boční fasáda západní (východní stranou přiléhá kaple k ambitu), kde se jeví hmotné opěrné pilíře s pultovými střechami a co je hlavní: na lichoběžníkovém

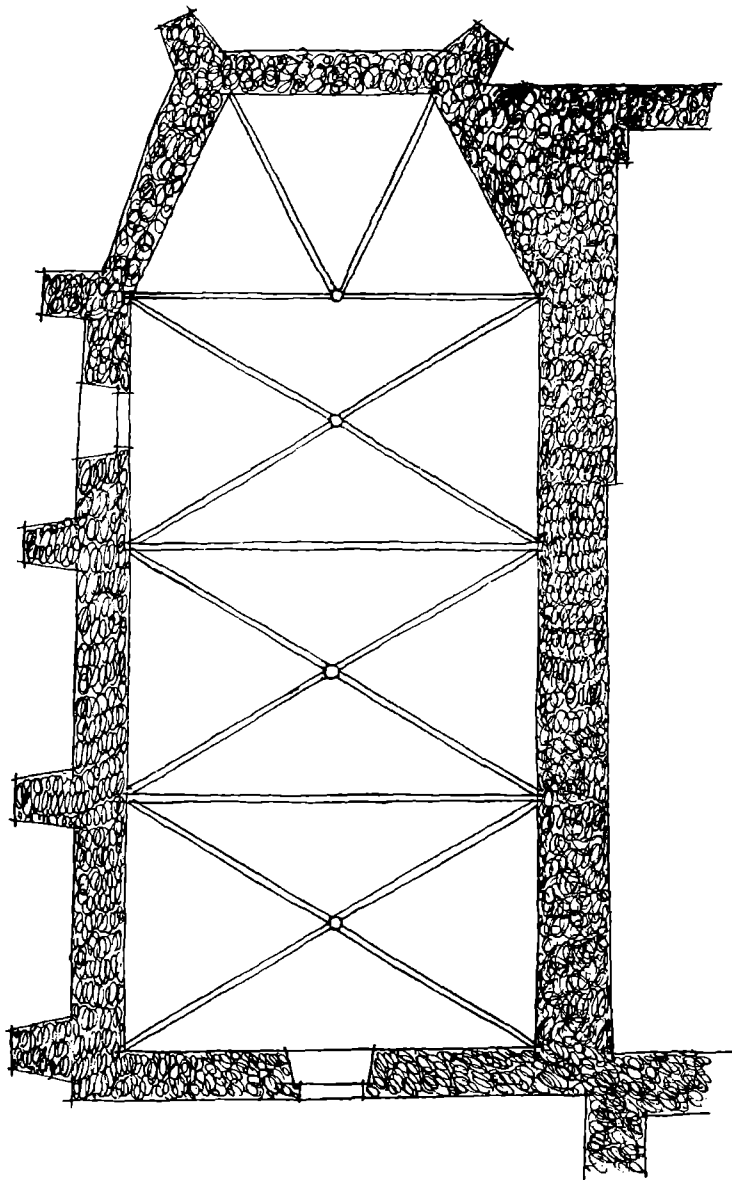
¹⁷⁶⁾ B. Dudík, l. c., AÖG LXV, 1883, 533, 550, 577.

¹⁷⁷⁾ CDM IV, str. 7, č. 7.

¹⁷⁸⁾ CDM IV, str. 21, č. 17.

¹⁷⁹⁾ CDM IV, str. 305, č. 233.

¹⁸⁰⁾ CDM V, str. 175, č. 168; CDM VI, str. 95, č. 125.



Obr. 24: Rekonstrukce raněgotické kaple sv. Jana Křtitele (kreslil inž. arch. E. Simek).

půdoryse, tedy analogické opěrným pilířům u raněgotického trojlodí dómu. Čela těchto opěrných pilířů u kaple byla za renesanční přestavby spojena obvodní zdi nízké chodby, jež prorazila operáky průchody, překlenutými pasy. Z předešlého popisu stavby je nepochybné, že v kapli sv. Anny máme zachováno pod hávem renesanční přestavby jádro raněgotické památky, velmi příbuzné síňovému trojlodí sv. Václava. Šlo patrně o dílo téže stavební hutí. Poněvadž pak bylo shora uvedeno, že kaple sv. Jana Křt. „sousedící se (severní) věží dómu“ vznikla nedlouho před r. 1268, tj. současně s počátky raněgotického biskupského chrámu, je i archeologicky dosvědčena these: kaple sv. Jana Křt. je totožná s dnešní kaplí sv. Anny.

21. Skupina raněgotických církevních architektur z druhé poloviny XIII. věku v Olomouci, představovaná dnes pouze třemi stavbami, dominikánským kostelem sv. Michala, biskupským dómem sv. Václava a kaplí sv. Anny, se rozpadá dosti zřetelně na dvě časové vrstvy. Především lze předeslat, že snad není jen holou náhodou skutečnost, že v Olomouci jsme nenalezli žádné zbytky po přechodním burgundsko-cisterckém odstínu české raněgotické architektury. Hledali bychom ostatně marně početnější pozůstatky tohoto druhu na celém Olomoucku. I když jsou vlastní důvody pro vysvětlení tohoto nedostatku patrně jen vnější povahy, přece jen je záhodno tento negativní znak Olomouce aspoň konstatovat. Do starší fáze olomoucké rané gotiky patří nepochybně projekt dominikánského chrámu, který by bylo asi možné položit do doby kolem poloviny XIII. století. Mladší vrstvu tvoří olomoucký dóm a svatyně sv. Anny, jejichž začátky lze klást do šedesátých let a jež se druzí k velkorysé a výrazné osobnosti biskupa Bruna. Brunova skupina staveb, jež je pozoruhodným východomoravským pendantem ke skupině architektur horního města Jihlavy,¹⁸¹⁾ není však olomouckými památkami vyčerpána. Patří k ní především sesterská památka olomouckého dómu, kapitulní chrám sv. Mořice v Kroměříži.

Kroměřížský sv. Mořic byl založen se svou kapitulou nesporně biskupem Brunem, jenž byl také v kostele pohřben a jenž i vysadil starší trhovou ves Kroměříž na město a vybudoval zde znova farní kostel P. Marie. Není důvodů, proč by se mělo nevěřit zprávám Grana: (Bruno) civitatem Cremesir de lacu miserie ad montem super flumen Morave traduxit et muro cinxit ibidemque ecclesiam collegiatam sancti Mauriti extruxit, ... ibidem eciam in Cremesir ecclesiam parrochiale in honore beate virginis Marie de novo erexit... (pohřben) Cremesir in ecclesia collegiata, quam ipse fundaverat, in choro ante maius altare.¹⁸²⁾ Novější uměleckohistorická literatura mylně soudila,¹⁸³⁾ že se kostel z Brunovy doby nezachoval, že byl malý a že byl proto nahrazen vrcholněgotickou novostavbou z druhé poloviny XIV. století. I když nešťastná restaurace XIX. věku starobylý vzhled budovy značně poškodila, přece jen je bezesporné, že jádro dnešního chrámu je Brunovou raněgotickou architekturou, pouze ve XIV. století přestavěnou, a to obdobně jako olomoucký dóm. Mimoto je ze zbytků původní svatyně nepochybné, že byla provedena touž hutí, jež působila i u Brunova podniku v Olomouci. Dokazují to např. velmi charakteristické

¹⁸¹⁾ E. Poche, Bývalý dominikánský kostel sv. Kříže v Jihlavě, ČSPSČ XL, 1932, 54.

¹⁸²⁾ J. Loserth, l. c., AÖG LXXVIII, 1892, 82–83.

¹⁸³⁾ J. Pavélka, Chrám sv. Mořice v Kroměříži (Poklady národního umění, sv. 69, 1946). – D. Líbal, Gotická architektura v Čechách a na Moravě (Cesta k umění III/1, 1948), 140. – Srov. Fr. Peřínka, Kroměřížský okres (Vlastivěda moravská 1911). – V. Tomášek, Stavby biskupa Bruna (dipl. práce filosof. fakulty PU 1955).

opěrné pilíře, známého nám lichoběžníkového tvaru. Kostel sv. Mořice měl s olomouckým sv. Václavem společně rovně uzavřené presbyterium, jež se v Kroměříži skládalo ze tří čtvercových polí, zaklenutých šestidílnými žebrovými klenbami (dnešní poloviční hvězdice v závěru není původní osnovou, jak svědčí lichoběžníkový opěrák v polovině délky pole). Síňové trojlodí o třech řadách pěti polí se vyznačovalo obdélníky v hlavní lodi a téměř čtverci v lodích vedlejších. Blížilo se tedy rozvrhu západních polí u olomouckého dómu, kde jinak na dispoziční působila osnova románské basiliky. V koutech mezi presbyteriem a trojlodím byly založeny dvě věže. Podle kroměřížského půdorysu můžeme si i přibližně představit, jak asi vyhlíželo nedochované raněgotické kněžiště v Olomouci.

Jistý vztah k huti olomouckého dómu jeví se ještě u minoritského klášterního kostela v Brně, jež byl však tak radikálně barokován, že z původní raněgotické budovy existují jen její obvodní zdi, jež však stačí k rekonstrukci půdorysné osnovy chrámu. Minoritská svatyně v Brně vznikala zhruba v téže době, co dvě uvedené Brunovy stavby (prý po požáru r. 1262). Dlouhé polygonální presbyterium, příznačné pro žebrový řád, skládalo se ze dvou čtvercových polí a pětibokého závěru, zaklenutých šestidílnými klenbami. Opěrné pilíře presbyteria, dosud zachované, vykazují částečně zase onen zvláštní lichoběžníkový půdorysný útvar, známý nám již ze dvou Brunových chrámů. Minoritské trojlodí, do něhož se kněžiště otvíralo, bylo síňové s rychlým sledem pěti obdélníkových polí.¹⁸⁴⁾ Se zřetelem na lichoběžníkové opěráky nelze pochybovat o tom, že skutečně mezi Brunovou skupinou a Brnem musila být určitá spojitost, neboť opěrné pilíře toho druhu jinde na Moravě nenalezneme.

22. Formální rozbor raněgotických architektur, jež jsme sledovali, zjistil u nich tyto charakteristické vlastnosti:

a) Síňová trojlodí, složená buď ze čtverců v hlavní lodi (sv. Michal v Olomouci, sv. Václav v Olomouci, presbyterium sv. Mořice v Kroměříži) nebo z rychlých obdélníků (sv. Mořic v Kroměříži, minorité v Brně).

b) Rovné závěry kněžišť (sv. Václav v Olomouci, sv. Mořic v Kroměříži, sv. Michal v Olomouci). Polygonálním presbyteriem se však vyznačovali minorité v Brně. U kaple sv. Anny v Olomouci jde jen o trojboký závěr jednohodního sálu.

c) Šestidílné klenby (sv. Václav v Olomouci?, sv. Mořic v Kroměříži, minorité v Brně).

d) Svazkové přípory (sv. Václav v Olomouci, u dalších členů nelze původní stav sledovat).

e) Lichoběžníkové opěrné pilíře (sv. Václav v Olomouci, sv. Anna v Olomouci, sv. Mořic v Kroměříži, minorité v Brně).

O původu olomouckého síňového trojlodí nemůže být pochybností. V době, kdy shora uvedená síňová trojlodí vznikají, tj. v druhé polovině XIII. století, mohla to být pouze oblast Vestfálska, po případě střední Německo Vestfálskem ovlivněné, jež mohly působit na východomoravské síně. Jde o vestfálské architektury, jež z pozdněrománských malých měřítek v první polovině XIII. věku dospěly k monumentálním útvarům raněgotickým, popř. přechodním, o dómy v Herfordu a v Paderbornu zhruba z druhé až třetí čtvrtiny století, o dóm v Mindenu (kol 1270) a o sv. Jana v Osnabrückeru (1256–1292). Po polovině

¹⁸⁴⁾ Půdorys u *Aug. Prokopa*, I. c., II (1904), 322, fig. 452–455.

XIII. století vniká také do vestfálských síní tvarosloví severofrancouzské gotiky, určované druhou vlnou recepcí francouzské čisté gotiky prostřednictvím Hesseska, hlavně Limburku a sv. Alžběty v Marburku. Osnova rychlého sledu se však objevuje ve Vestfálsku až na konci XIII. věku (minoritský kostel v Münsteru).¹⁸⁵⁾

O vzniku síňového typu ve Vestfálsku byly vysloveny různé názory. G. Dehio jej považoval za recepci z jihozápadní Francie, provedenou námořní cestou přes Nizozemí, H. R. Rosemann dokazoval jeho autochtonní původ. Proti němu J. Květ poukazoval na Holandsko, ovlivněné Burgundskem. Je nutno si především uvědomit, co znamená síňová dispozice, jaký je její smysl. Analyzujeme-li síňové útvary v západoevropské architektuře románského údobí, dospějeme k přesvědčení, že smysl jednotlivých skupin tohoto stavebního druhu není naprosto stejný. Jihofrancouzské jednolodní sály a jihozápadní francouzské síně usilují o jednotný prostor, jelikož jsou zatíženy antikisující tradicí římského principu jednotného prostoru. Jsou tedy projevy umění obráceného k minulosti. V Itálii byly stejnorodní osnovy, i s jejich jihoněmeckou odnoží, vcelku pouhou nevýznamnou epizodou, jejíž důvod byl asi podobný jako ve Francii. Jinak zbývá v románském stavitelství již jen Vestfálsko, a to v době, kdy ve Francii a v Itálii hala začíná vlastně mizet. Považovat vestfálské pozdněrománské síně za klasicisující zjev v dějinách středověké architektury, bylo by jistě v této zemi bez stavební tradice absurdní. Jsou však vestfálské haly se svou prostorovou splyvavostí strukturálně předzvěstí gotiky? Ti historikové umění, kteří přijímají nevýstižnou myšlenku K. H. Clasena, že podstatou gotického prostoru je sjednocovací tendence (Vereinheitlichung), jsou nuceni hodnotit síňový rozvrh za velmi příbuzný gotice. Gotika však vytváří, jak konstatoval již V. Birnbaum, představu nekonečného prostoru. Tento pojem není souřadný s prostorem sjednoceným, neboť i prostor omezený může být buď článkově addiční nebo sjednocený, i prostor nekonečný (neomezený) v konkrétním výseku divisně článkový nebo jednotný. U vestfálských síní nelze ovšem uvažovat o nekonečném prostoru, jelikož v první polovině XIII. století jde o stavby velmi hmotné a hrubé. Jaké je tedy jejich místo? Za klasický, vrcholně románský útvar lze nepochybně považovat tzv. vázané schema. Typickou románskou klenbou je podobně klenba křížová, složená ze čtyř kápí a příznačným románským výzdobným článkem je např. obloučkový vlys, řada drobných klenbiček, podpíraných polopilířky, polosloupky nebo konsolkami. V pozdněrománském údobí se však addiční řada obloučkového vlysu přetváří v plynulou vlnovku, křížové klenby např. právě ve Vestfálsku mají hrany pouze v koutech klenby a tyto hrany se do vrcholu klenby vytrácejí čili dochází opět k dojmovému sjednocení křížové klenby. Není proto síňový útvar, sjednocující prostor basilikálního vázaného schématu, typickým pozdněrománským řešením? Nejde

¹⁸⁵⁾ G. Dehio, *G. Bezold*, Die kirchliche Baukunst des Abendlandes (I, 1892; II, 1901). — G. Dehio, *Geschichte der deutschen Kunst* (3. vyd. 1923). — R. Krautheimer, *Lombardische Hallenkirchen* (1928). — K. H. Clasen, Die gotische Baukunst (Handbuch der Kunstwissenschaft 1930; srov. L. Schürenberg, Karl-Heinz Clasen, Die gotische Baukunst, Kritische Berichte zur kunstgeschichtl. Literatur V, 1932—1933, 22). — G. Rudolph, *Mitteldeutsche Hallenkirchen und die erste Stufe der Spätgotik*, Jahrbuch für Kunstwissenschaft 1930, 137. — H. R. Rosemann, Die westfälische Hallenkirche in der ersten Hälfte des XIII. Jahrhunderts, Zeitschrift für Kunstgeschichte I, 1932, 203. — E. Fink, Die gotische Hallenkirchen in Westfalen (1934). — J. Květ, Síňový prostor v chrámové architektuře doby románské a gotické, Pam. arch. (sk. hist.), n. ř. VI—VIII, 1936/1938, 1.

však o prostor nekonečný. Budeme-li chápat vestfálský síňový typ v tomto smyslu, pak lze i vysvětlit, proč se mohl rozvinout právě v území nezatiženém tradicemi a na stavbách podružného významu. Odpadlo by také těžko představitelné prvenství a vedoucí úloha Vestfálska při generaci nového slohu, naopak Vestfálsko by bylo pouze provinčním odstínem v rozkladu starého umění. Nebylo by konečně ani nepřijatelné, že tento pozdněslohový zjev by mohl být domácího původu. Odvození vestfálských síní z Burgundska se mi nezdá být přesvědčivé. Kostel v Kirchlinde lze jen s velkými výhradami klasifikovat jako trojlodí, mnohem spíše je to sál s průchodními výklenky.

Pravouhlá presbyteria olomoucké skupiny raněgotických architektur lze odvodit v souhlase s proveniencí stejnorodních trojlodí rovněž z Vestfálska (viz např. kostel v Billerbecku). Méně pravděpodobné je působení cisterckých zvyklostí. Kromě toho mají kněžiště s rovným závěrem starší a silnou tradici v moravském románském a přechodním církevním stavitelství. Morfologicky by bylo možné v této pozdní době pochopit pravouhlá presbyteria nikoli jako pravouhle tvořené apsidy, ale asi spíše jako redukce kněžišť, skládajících se z chórových čtverců a půlkruhových apsid, tedy vzniklé ponecháním chórového čtverce a vynecháním apsidy.

Šestidílné žebrové klenby, svazkové přípory s prstenci, lomená okna s kružbami jsou charakteristické znaky severofrancouzské gotiky, jež byly po prvé v Německu recipovány po r. 1235 v Limburku, kde se jeví nepopíratelné vztahy ke katedrále v Laonu. Obdobu olomouckých oken s kružbami u dómu sv. Václava lze zjistit v pařížské S. Chapelle (1243–1248). Pro typické olomoucké lichoběžníkové opěrné pilíře nepodařilo se mi nalézt v cizině přímých analogií, ačkoli je to nepochybně formální vlastnost, která by asi nejlépe ukázala cestu, odkud by se měla olomoucká stavební huť dostat na Moravu. Opěrné pilíře na trojúhelníkové základně se objevují výjimkou u některých staveb cisterckého řádu a žebrových řeholí. Lichoběžníkový pilíř nemusí však mít s trojúhelníkovými opěráky společné podněty geneze. Uvažujeme-li o smyslu lichoběžníkového pilíře se zřetelem k normálnímu gotickému opěrnému pilíři na obdélníkové základně, lze dospět k dvojí možnosti vysvětlení. Budeme-li nazírat lichoběžníkový pilíř od jeho širší základny směrem k užšímu čelu, mohl by se jeho tvar chápat jako projev snahy docílit určitého odhmotnění pilíře v souhlase s obecnými odhmotňovacími principy gotiky. Proti tomuto pojetí se však staví dosti nelogické opeřování s opěráky na některých olomouckých příkladech. U dómu sv. Václava a u sv. Anny nebyly tyto opěráky např. postaveny do diagonál, ba u sv. Anny byly dokonce poněkud odsazeny od nároží, což se zdá být určitým konstruktivním tápáním a nepochopením struktivní funkce opěrných pilířů. Tato rozpačitost by se asi sotva dala uvést v soulad s pokrokovou odhmotňovací tendencí. Je však možné nazírat na lichoběžníkový pilíř i opačně, od užšího čela k širší základně. V tom případě se jeho lichoběžník objeví jako úmysl podepřít obvodní zeď stavby, nejen pouze v bodě, kam je sváděn tlak kleneb žebry, nýbrž v širším okolí zdi kolem tohoto bodu. Je pozoruhodné, že s podobným struktivním myšlením se setkáváme také ve Vestfálsku. Nikoli ovšem u opěrných pilířů, pokud mohu věc sledovat, ale u klenebních pasů. Některé vestfálské síně (Anröchte, Raumland, Feudingen) mají ve vedlejších lodích příčné klenební pasy, jež se od arkádového pilíře lichoběžníkově rozšiřují na obvodní zdi stavby, zřejmě proto, aby tlak klenby hlavní lodi byl přenesen na pokud možno nejširší úsek obvodní stěny. Myšlenkový postup je zde tedy podobný jako u lichoběžníkových pilířů. Snad proto i užití lichoběžníkových pilířů v Olomouci poukazuje

na souvislost s vestfálskou přechodní architekturou. Na ni upomínají také drobné různice na žebrech trojlodní síně dómu sv. Václava.

Podstata olomoucké skupiny síňových chrámů je dána, jak plyne z předěšlého, syntesou celkové vestfálské dispozice, původně pozdněrománské, a severofrancouzských pokrokových raněgotických prvků. Jde o gotisování prostorového pozdněrománského rozvrhu. Důležitou otázkou by bylo, zda došlo k této syntese až v Olomouci nebo bylo-li složení různorodých prvků provedeno mimo Moravu a teprve pak do Olomouce přeneseno. Bylo naznačeno, že jedno z hlavních vodítek pro odpověď na tuto otázku, provenience lichoběžníkových pilířů, zatím selhalo. Jinak řešení problému zřejmě značně závisí na vztahu olomouckého dómu a kroměřížského sv. Mořice k dominikánskému kostelu sv. Michala v Olomouci. Bohužel ze sv. Michala se nezachovalo v původním stavu tolik, kolik by bylo k přesnějšímu vymezení tohoto poměru zapotřebí. Zdá se být pouze zajištěno, že chronologicky stavba sv. Michala patrně předcházela výstavbě olomouckého dómu a kapitulního chrámu v Kroměříži. Lze proto přijati za pravděpodobnou domněnku, že trojlodní síň raněgotického olomouckého dómu a kapituly v Kroměříži byly podmíněny trojlodní síní kazatelského chrámu dominikánského, neboť ostatně síňové dispozice sv. Václava v Olomouci a sv. Mořice v Kroměříži — zhruba vzato — neodpovídají obecně účelovému určení těchto staveb. To by znamenalo, že síňové schéma přinesli na východní Moravu olomoučtí dominikáni asi kolem poloviny XIII. století a že tato dispozice byla pak převzata stavbami biskupa Bruna. Souvislost Brunových kostelů s architekturou žebřavých řádů naznačuje i to, že u minoritského chrámu v Brně se objevuje detail, používaný hutí, provádějící Brunovy podniky. Pokud souhlasila výstavba olomouckého sv. Michala s výstavbou Brunových chrámů, nelze dnes již stanovit. Je však pravděpodobné, že severofrancouzské pokrokové prvky u sv. Michala ještě neexistovaly, soudíme-li podle zbytků, zachovaných ve svatomichalské sakristii. Přistoupily k síňovému schématu teprve ve stavbách biskupa Bruna. K tomuto křížení různých vlivů mohlo dojít až v Olomouci, jak by snad o tom svědčila ta okolnost, že analogie k lichoběžníkovým pilířům nebyly dosud mimo olomouckou skupinu v souvěké architektuře nalezeny. Dějepis umění, založený jednostranně archeologicky nebo morfologicky, si často představuje šíření vlivů z určitého vývojového ohniska jako mechanický proces, upomínající na akustické vlnění nebo vlnění vodní hladiny po vzbuzení rozruchu. To znamená hlavně, že vzdálenější vlně od ohniska musí předcházet vlna ohnisku bližší. V archeologii tak vznikají typologické řady, jež promítnuty do časového proudu stírají svým schematismem veškeru historickou konkrétnost. Historické dění je ovšem mnohem složitější. Vynikající osoba biskupa Bruna mohla vytvořit v Olomouci prostředí, jež za evropského významu českých zemí v době Přemysla Otakara II. a Václava II. mohlo předcházet tvorbu některých německých oblastí, byť i geograficky bližších francouzským zdrojům a projevit se slohovými odstíny, pro něž třeba nelze ani nalézt v Německu obdob. Není možné vylučovat myšlenku, že dominikánský kostel sv. Michala v Olomouci vytvořil na východní Moravě určitou stavební školu, jež za nedlouhého trvání mohla vykazat i jistou vývojovou dynamiku, ovšem nikoli tak výraznou, jak se to později dalo ve střední Evropě za pozdněgotického údobí.

23. Světské architektury z počátků města v XIII. století, jež přesahovaly horizont městských obytných domů, jsou pouze dvě: kupecký dům města Olomouce a sídlo královského fojta. Obě stavby se nezachovaly.

O kupeckém domě slyšíme po prvé r. 1261. Tehdy král Přemysl Otakar II. povolil městu jeho stavbu (quod edificetur ibidem Theatrum, siue domus comunis, que in vulgo Chauhaus dicitur), udělil výroční trh na sv. Havla a osvo-bodil zúčastněné kupce při tomto trhu na šest neděl od placení všech mýt.¹⁸⁶⁾ Z pozdějších dějin tohoto „Kaufhausu“ je nepochybné, že byl založen na novém Horním náměstí, kde jakožto radnice existuje dodnes. Není vyloučeno, že na starém Dolním tržišti stával kupecký dvůr již v předměstské době, podobně jako Týn v Praze. Ten však byl v rukou knížecích. Nyní si tedy mělo zřídit ku-pecký dvůr město samo.

Roku 1378 vydal markrabě Jošt listinu, jíž dovolil na žádost města, aby si Olomouc postavila radnici (unum pretorium) a zároveň také kupecký dům, jenž by sousedil s radnicí (unum theatrum quod vulgariter kaufhaus nuncupatur pretorio suo contiguare). V kupeckém domě mají se pak zřídit prodejny (sta-ciones) pro postřihače, soukeníky, kožišníky, ševce atd.¹⁸⁷⁾ Z listiny plyne, že radnice a kupecký dům měly tvořit stavební celek. Před r. 1378 radnice ještě neexistovala, městská rada zasedala v domě fojta, jenž byl pánem města nebo v soukromých domech. Zachovaly se sice zmínky o „staré radnici“ z let 1411 a 1415, avšak to neznamena, že město mělo starší radnici před 1378. Byla to asi pouze radnice, sloužící městu před vybudováním radnice, povolené 1378.

Další zprávy o radnici na náměstí sebral H. Kux. První zmínky o ní jsou teprve z let 1401, 1407, 1408. Nedávno byla objevena zpráva: Anno MCCCCXIII (1414? 1409?) inceptum est pretorium in Olomucz.¹⁸⁸⁾ Roku 1415 si rada musila vypůjčit na „budovu radnice“ 40 hřiven a 1424 se po prvé uvádí radniční věž, jež byla 1443 pokrývána. K r. 1444 se zachoval údaj, že byla nově vystavěna na radnici kaple sv. Jeronýma.¹⁸⁹⁾ Tato kaple byla vysvěcena r. 1491 biskupem Janem Filipcem a 1501 byl v ní dotován oltář sv. Jeronýma olomouckým kanov-níkem Zikmundem ze Švábenic. Ze zápisu 1506 je patrné, že k radnici přiléhaly různé řemeslnické boudy. Roku 1529 se stavěla radní světnice (Ratstube), jež se 1580 zřítla a musela být znovu zaklenuta.¹⁹⁰⁾ V XVI. století se připomíná také „Ratstiege“. Dále lze zaznamenat, že východní portál radnice je datován leto-počtem 1564 a v městských účtech jsou zaneseny v letech 1564–1565 položky 350 kop a 124 kop na stavbu radnice. Různé práce byly placeny i 1581–1582, 1589 musila být radnice konstruktivně opravována,¹⁹¹⁾ 1588–1592 vzniklo renesanční schodiště na východní straně, s loggií. Roku 1600 byl položen základní kámen „pro gradibus ad curiam, quibus itur ad iudicium“.¹⁹²⁾ Konečně r. 1607 byla zvýšena věž a opatřena renesanční střechou.

24. Nešetrná restaurace radnice, provedená 1902/1903, setřela značnou mě-rou starý ráz architektury. Stavitel M. Kress provedl tehdy archeologický a tech-nický výzkum budovy, takže podle jeho výsledků je možno v hlavních rysech rekonstruovat stavební dějiny památky.

Olomoucká radnice byla dvoupatrovou stavbou, jež byla tvořena dvěma

¹⁸⁶⁾ CDM III, str. 320, č. 326. — J. Šebánek, S. Dušková, KK, 290.

¹⁸⁷⁾ F. X. Parsch, I. c., str. 6, č. 33. — Krámy existovaly i kolem kupeckého domu.

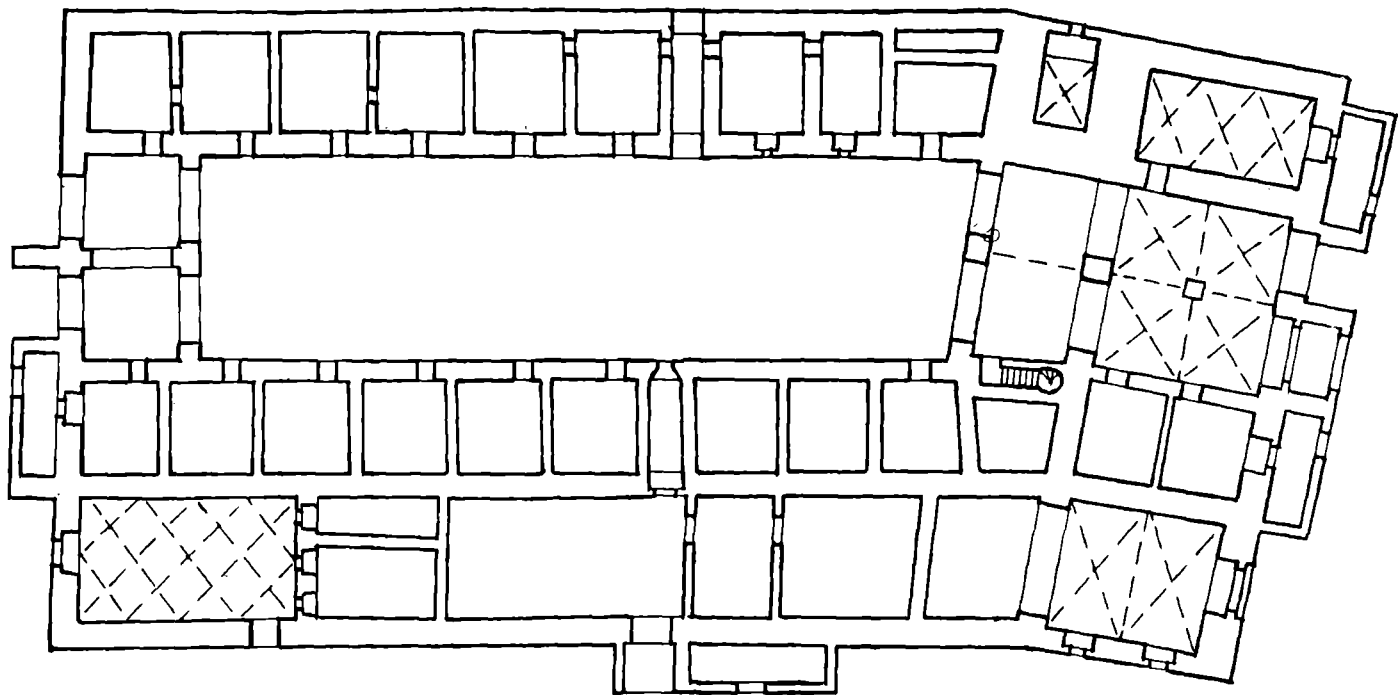
¹⁸⁸⁾ Fr. Čáda, M. Boháček, Olomucensia v rukopisech slezské studijní knihovny v Opa-vě a zámecké knihovny na Hradci u Opavy, Sborník SLUKO B II, 1954, 41.

¹⁸⁹⁾ B. Dudík, Olmützer Sammel-Chronik (1861), 3.

¹⁹⁰⁾ B. Dudík, I. c., 8, 38.

¹⁹¹⁾ B. Dudík, I. c., 40. — Z lešení spadl vlašský zedník.

¹⁹²⁾ B. Dudík, I. c., 45.



Obr. 25: Půdorys radnice před obnovou (podle inž. M. Kresseho překreslil inž. A. Richter).

dlouhými paralelními křídly, uzavírajícími mezi sebou obdélníkový dvůr a táhnoucími se od západu k východu. Severní z obou křídel se jeví jako prostý jednotrakt, jižní jako dvojtrakt. Na východní straně přiléhalo k uvedeným křídům křídlo východní, rovněž dvojtraktové. Pozoruhodné je, že osy východního křídla nesouhlasí s osami křídla severního a jižního, neboť se od nich odklánějí k jihu. Zvenčí se jeví tento odklon zlomem na obvodních zdech v místech, kde se severní a jižní křídlo stýká s křídlem východním. V obvodu východního křídla, a to v jeho severozápadním koutě byla vyvedena v šíři západního traktu tohoto křídla čtyřboká hranolová věž, sousedící tedy svou západní stranou se severním křídlem. Konečně na západní straně budovy byl dvůr mezi severním a jižním křídlem uzavřen krátkou jednotraktovou spojkou.

Z půdorysu radnice plyne zřetelně na první pohled, že jde vlastně o spojení dvou budov různého účelu, o východní radnici s věží a o západní kupecký dům s dlouhým severním a jižním křídlem. Uvedený nesouhlas os obou částí a zlom u hlavních zdí na styku obou budov mluví pak pro to, že obě části nebyly prováděny podle jednotného plánu, což časově znamená, že jedna z nich je starší, druhá mladší. O tom, která z obou složek je starší, zda kupecký dům nebo radnice, lze přirozeně rozhodnout podle známých pramenů. Kupecký dům byl městu povolen r. 1261, radnice, jež nemohla vůbec existovat v XIII. století, r. 1378. Podle toho mělo být východní křídlo (radnice) přistavěno k severnímu a jižnímu křídlu (kupeckému domu). Jak však souhlasí s touto úvahou archeologické poznatky na stavbě?

Při ohledání radniční budovy při přestavbě 1902/1903 bylo zjištěno, že určité části jsou provedeny z lomového kamene, ostatní pak ze smíšeného zdiva nebo z cihel. Z lomového kamenného zdiva byly vystavěny určité části přízemí a prvního patra: severní křídlo v přízemí a v prvním poschodí do výše 3 metrů, severní (tj. dvorní) trakt jižního křídla v přízemí, východní křídlo (pouze do šířky dvorního traktu jižního křídla) v přízemí a konečně věž do výšky 24,5 m. Jde nepochybně o nejstarší zbytky celé stavby. Podstatné při tom je, že zdivo přízemí věže bylo vázáno na obou stranách s obvodními zdmi severního křídla a východního křídla. Také technický způsob zdění a klenby byly všude stejné. Východní křídlo nebylo tedy přistavbou k západním částem budovy, nýbrž bylo s nimi současné, čili nejstarší jádro dnešní radnice pochází ze stejné doby. M. Kress se domníval, že toto jádro je původním kupeckým domem z XIII. století. Podle něho tato stavba byla vytvořena na půdoryse písmene U. Severní a jižní rameno bylo na východě spojeno hlubokým průjezdem (síní, východním křídlem), jímž se jezdilo do dvora. Tento názor je zřejmě mylný. Nevysvětluje, jak se z východního křídla stala radnice a proč osy východního křídla nesouhlasí se západní částí. Jestliže východní křídlo představovalo radnici, nemohlo původní jádro budovy z důvodů shora uvedených vzniknout před r. 1378. To znamená, že z kupeckého domu XIII. věku se ve výstavbě nic nezachovalo. Jelikož však na budově existuje zřetelný zlom mezi radničním a kupeckým dílem stavby, jenž by byl při jednotném plánu nelogický, je nutno usoudit, že na novostavbu přece jen asi působil rozvrh původní tržnice XIII. století, i když při stavbě po r. 1378 byla zřejmě stržena až do základů (hlavní zdi mají základy 4,5 m pod terénem). Proto z dnešní budovy lze přibližně si představit kupecký dům, postavený v začátcích města. Byla to patrně dispoice, pravděpodobně jen přízemní, tvaru písmene U. V podstatě dlouhý obdélníkový dvůr, přístupný z volné západní strany. Ve dvoře kolem tří stran (severní, východní, jižní) přiléhaly k obvodní zdi krámy. Není vyloučeno, že mimo obvodní zeď byly

tyto krámy pouze ze dřeva. Při novostavbě byl — zdá se — původní rozvrh zhruba podržen, východní zeď dvora zbořena a zde postavena radnice zároveň s novostavbou kupeckého domu.

Názor, že v dnešní radniční budově se nezachovaly žádné zbytky ze XIII. století, dotvrzují i slohové znaky nejstarších částí stavby. Severní křídlo a dvorní trakt jižního křídla byly v přízemí rozděleny na skoro stejné pravouhlé místnosti (4,5×5,2 m), původní skladiště kupců. Nebylo mezi nimi spojení; vedly do nich jen malé portálky ze dvora a osvětlovala je těsně pod klenbou malá zamřížovaná okénka. Některé kamenné portálky se zachovaly.¹⁹³⁾ Jde o pravouhlé otvory s konvexními nebo konkávními krakorci v koutech a se skosenými ostěními. Asi uprostřed délky obou křidel byly proraženy proti sobě dvě úzké chodby ze dvora na náměstí. Celé přízemí bylo zaklenuto křížovými žebrovými klenbami. Cihlové klenby měly nasazeny na jakési diagonální pasy klínové tvárnice s výžlabkem, jež se protínaly v kruhových hladkých svornících bez krčku a jejichž patky zabíhaly v koutech do zdí. Východní křídlo mělo v přízemí ve střední ose otevřenou síň, provázenou po stranách místnostmi. V předním hlubokém traktu byla síň zaklenuta čtyřmi křížovými klenbami do hmotného hranolového středního pilíře a vzadu otevřena pasy na pilíři do druhého traktu se dvěma křížovými klenbami, otevřeného opět pasy do nádvoří. Klenby byly stejné jako v severním a jižním křídle až na to, že jeden svorník nesl moravskou orlici a tvárnice nasadaly na pískovcové jehlancové konsoly (nyní napodobené). Do síně byl přístup z náměstí dvěma širokými lomenými oblouky. V pozadí síně, v druhém traktu východního křídla proti věži, existovalo kamenné vřetenové schodiště, s loženým vchodem, jež dokazuje, že východní křídlo bylo již původně jednopatrové, ačkoli v jeho prvním poschodí není dnes zachováno lomové zdivo. Patro nad východním křídlem je mimoto dosvědčeno i čtyřbokou hranolovou věží ve východním křídle, jelikož z jejího prvního poschodí byly prolomeny lomené dveře k východu. Vyšší patra věže byla volná, neboť věžovitá nástavba orloje neexistovala (kordony obíhají i na západě a proti orloji byla nalezena okna). Přízemí, první a druhé poschodí ve věži byla zaklenuta křížovými žebrovými klenbami, stejnými jako v křídlech. Do přízemí vedl z náměstí velký lomený vchod, později zmenšený. O přístupu do prvního patra jsme se již zmínili, stejné dveře byly i v druhém poschodí do podkroví východního křídla. Poslední třetí patro věže mělo lomený portálek rovněž na východní straně s pavláčkou na dvou krakorcích, jenž byl asi dosažitelný žebříkem zvenčí. Vnitřek věže byl osvětlován pravouhlými okénky. Zachované lomové zdivo v prvním poschodí severního křídla do výše 3 m naznačuje zřejmě, že i tato část původní stavby musila být patrová, nepochybně zprvu jen plochostropá. Podobně je tomu i u dvorního traktu jižního křídla, kde také M. Kress našel lomové zdivo v obvodní zdi se strany dvora, ve výši patra. Tato prvá poschodí podélných křidel byla osvětlována lomenými okénky (0,30 m šířky, 0,60 m výšky), jež byla prolomena 2 m nad podlahou pater a z nichž bylo při přestavbě objeveno jedno ve dvorní zdi severního křídla. Vstup do těchto pater se dál nepochybně zvenčí, pravděpodobně po dřevěných pavlačích ve dvoře, z nichž vedly dovnitř lomené dveře. Účel poschodí v severním a jižním křídle není znám. Snad šlo o herberky cizích kupců.¹⁹⁴⁾

¹⁹³⁾ H. Kux, M. Kress, *Das Rathaus zu Olmütz* (1904), 163, fig. 5. 6.

¹⁹⁴⁾ D. Líbál, l. c., 273, neznal asi Kressovy výzkumy a považoval za nejstarší věž, původně prý volně stojící. Východní křídlo (radnici) kladl do druhé poloviny XIV. století.

Novostavba radnice a kupeckého domu byla městem podniknuta po r. 1378. Snad nejprve byl prováděn kupecký dům, od začátku XV. století radnice. Tato novostavba je v dnešní budově dána částmi z lómového zdiva. Jisté světlo na dokončení této první stavební etapy vrhá historie radniční kaple sv. Jeronýma. V prvním poschodí východního křídla se nepochybně nalézaly v předním hlubokém traktu úřední místnosti městské rady, v původním stavu nedochované. Za nimi v druhém traktu (dvorním) mezi věží a dnešní kaplí sv. Jeronýma existoval obdélníkový prostor (10,5×4,75 m), otevřený do dvora dvěma velkými lomenými oblouky a zaklenutý dvěma poli křížových žebrových kleneb, stejných jako v přízemí, čili současných s původní stavbou. Jeden z obou svorníků těchto kleneb byl zdoben reliefním obrazem Beránka Božího,¹⁹⁵⁾ což zřejmě naznačuje sakrální určení prostoru. Lze předpokládat, že šlo o původní radniční kapli. Poněvadž však její poloha asi překážela komunikaci v prvním poschodí budovy, dovidáme se z pramenů, že r. 1444 byla kaple sv. Jeronýma „nově“ vystavěna. Byla vysunuta z budovy na jižní stranu do náměstí, kde původně tvořila jakýsi výstupek jižní fasády. Je to dnešní loď radniční kaple na kosoúdelníkovém půdorysu, původně volně vyčnívající třemi stranami do náměstí. V přízemí pod ní byl průchod, otevřený na východě a na západě silnými pasy a zaklenutý křížově. Čelná zeď do náměstí byla plná. Zdivo kaple je z lomového kamene, klenba lodi síťová s pískovcovými žebry složitého klínového profilu.¹⁹⁶⁾ První etapa výstavby radnice a kupeckého domu musila být proto skončena před r. 1444.

O další stavební historii radnice je možno se zmínit jen stručně. Značný význam pro tyto dějiny má asi kamenná deska s nápisem, nalezená při přestavbě 1902/1903 u schodiště na západní straně budovy.¹⁹⁷⁾ Její nápis není v knize H. Kuxe a M. Kressa správně reprodukován. Žní: anno. dm. m.^o cccc.^o lxx. [i] iii.^o h.' op.' iceptu' e., tj. že „toto dílo bylo počato r. 1474“, nikoli dokončeno 1470. Je pravděpodobné, že tento letopočet oznamuje začátek rozsáhlé přestavby radnice a kupeckého domu, jež se ovšem protáhla až do prvních desetiletí XVI. století. Za této pozdněgotické a přechodní renesanční stavební činnosti byly provedeny v prvních patrech velké sály a nadstavěna druhá poschodí. V severním křídle kupeckého domu byla vedle věže zřízena místnost pro orloj. Západně od něho vznikl v prvním poschodí sál, táhnoucí se od orloje až k západnímu průčelí v rozměrech 40×5,85 m. Původní lomové zdivo prvního patra, jež bylo nižší (pouze 3 m) než nový sál, bylo nadstavěno cihlami a zároveň vystavěno z cihel i druhé patro nad sálem. Stará lomená okénka prvního patra na dvorní straně byla zazděna (byla klenbami nového sálu sečena). Původní kamenná obvodní zeď do náměstí byla však v prvním patře snesena, protože sál měl do náměstí velká nová okna. Sál byl zaklenut devíti poli křížových žebrových kleneb, pnoucích se do výšky 5,60 m a nasadajících na silně předstupující polopilíře se skosenými hranami. Cihelné klenby měly na hranách nasazeny tvárnice odlišné od přízemí, hruškovité a bez podložených pasů. Svorníky byly pomalovány znaky, jež nebyly určeny. Žebra podpíraly kamenné jehlančové konsoly, různě zdobené.¹⁹⁸⁾ Jak uvedeno, sál byl osvětlen velkými, 2 m

Srovnají-li se klenby východního křídla s jinými olomouckými stavbami z let 1350–1400, jeví se toto datování poněkud časně.

¹⁹⁵⁾ H. Kux, M. Kress, l. c., 171, fig. 9.

¹⁹⁶⁾ H. Kux, M. Kress, l. c., 172–173, fig. 11, 12.

¹⁹⁷⁾ H. Kux, M. Kress, l. c., 156, fig. 1.

¹⁹⁸⁾ H. Kux, M. Kress, l. c., 169. — Na jedné konsole nápis, provedený kapitálkou; nemůže proto pocházet z pol. XV. století, jak míní M. Kress.

širokými okny s postranními sedadly. Při pozdějších úpravách byla však tato okna zúžena a snížena. Druhé patro nad sálem mělo trémové stropy a obvodní zdi byly prolomeny okénky s půlkruhovými záklenky bez okenních ráků. Sloužilo patrně jen za skladiště.

Pokud jde o východní křídlo, tj. vlastní radnici, zdá se, že první poschodí bylo původně plochostropé. Podle nejstaršího plánu radnice z r. 1829,¹⁹⁹⁾ jenž asi uchovává rozdělení prvního patra ze XVI. století, byly zde jen dvě místnosti: radní sál přístupný předloženým volným schodištěm a u věže menší radní světnice s dveřmi do věže. Ze sálu bylo možno jít do kaple. Na pláne je také patrné, že na severní straně radní světnice existoval arkýř, jenž je viditelný i na některých starých pohledech. Byl odstraněn r. 1838. Za pozdněgotické přestavby (1529) bylo pravděpodobně, podobně jako u severního křídla, první poschodí východního křídla zaklenuto a nadstavěno druhé poschodí. Tento stav se však nezachoval, neboť r. 1580 se klenby zřítily asi pro velké rozpětí a úřední místnosti byly přestavěny renesančně. Při této renesanční úpravě vzniklo také nové východní schodiště (1591), jemuž však předcházely schody starší, rovněž již dvouramenné. Druhé poschodí východního křídla obsahovalo jediný nedělený prostor. Na začátku XVII. století byla také zvýšena věž východního křídla o dvě etáže.

Jižní křídlo kupeckého domu má složitější dějiny, jelikož k němu na straně náměstí (tedy k jihu) byl přistavěn druhý trakt. Především je nutno si všimnout přestavby původního, dvorního traktu. Také zde v prvním poschodí vznikl dlouhý sál 45 m×5,5 m. Byl proveden z cihel a jeho jižní stěna byla prolomena devíti lomenými oblouky (šířka 3,20 m, výška od podlahy prvního patra 3,60 m), nesenými hranolovými cihelnými pilíři (šířka 1 m). Oblouky měly na vnitřní straně prostou hranu, na vnější jižní lici výžlabek. Dvorní stěna sálu byla do určité výše z lomového kamene. To znamená, že původní první patro bylo přestavěno tak, že severní zeď sálu byla podržena, kdežto jižní stržena a provedena od podlahy znovu, jelikož zde byly oblouky. O původním zaklenutí sálu nepřináší M. Kress dostatečné údaje, zmiňuje se jen, že za adaptace byla zde ještě jedna místnost zaklenuta křížovou (žebrovou?) klenbou. Pozoruhodné je, že sál byl v původním stavu otevřen arkádami do náměstí, patrně asi nezasklenými. O jeho účelu není nic známo. Pokud jde o datování výstavby tohoto sálu, M. Kress jej klade před vznik kaple sv. Jeronýma, ještě do XIV. století. Tento názor není patrně správný, rozumím-li dobře jeho zprávě o technických poznacích na stavbě. M. Kress uvádí, že existovala spára mezi zdí sálu s oblouky a zdí kaple sv. Jeronýma (totiž východního křídla) v prvním poschodí, kdežto v druhém patře spára chyběla. Na jiném místě opakuje, že současně s kaplí vzniklo druhé poschodí dvorního traktu jižního křídla. Kaple sv. Jeronýma, jak bylo uvedeno, byla přistavěna r. 1444 k jednopatrovému jádru budovy a přesahovala do druhého patra. Stav druhého patra na dvorním traktu jižního křídla byl sice podle M. Kressa pozdějšími adaptacemi silně porušen, není mi však jasné, proč M. Kress soudí, že je pozdější než druhé poschodí jižního traktu tohoto křídla, jelikož ta okolnost, že oba trakty jižního křídla měly svoje vlastní střechy, není rozhodující. Podle mého soudu lze na základě toho, co M. Kress zjistil na stavbě, zařadit výstavbu jižního sálu a druhé patro nad ním (s trémovým stropem) do doby vzniku kaple sv. Jeronýma, tedy kolem r. 1444.

¹⁹⁹⁾ H. Kur, M. Kress, l. c., 65.

Sál jižního křídla v prvním patře, otevřený do náměstí, byl však brzy zakryt přístavbou druhého traktu (se strany náměstí) k jižnímu křídlu. S tímto traktem bylo nepochybně zároveň provedeno i jihovýchodní nároží při kapli u východního křídla. Tato přístavba spadá zřejmě do pozdněgotické přestavby budovy, po r. 1474. S ní souvisí také přístavba arkýře u kaple sv. Jeronýma, svěcená 1491. Tento arkýř, s podlahou o více než 1 m vyšší než podlaha lodí, je zaklenut krouženou síťovou klenbou se žebry jiné profilace než v lodi. Je významnou pozdněgotickou architekturou, jejíž pozoruhodný pískovcový detail nemá na Moravě obdoby. V sochařské výzdobě arkýře se objevuje znak rozletité střely pánů ze Švábenic. V přístavěném traktu jižního křídla se zachovaly až do XX. věku některé pozdněgotické prvky, zejména síťová klenba v jihozápadní místnosti přízemí (tzv. městská váha), ve tvarech podobná klenbám sálu v prvním poschodí severního křídla. Ostatní místnosti traktu, jak v přízemí, tak v prvním patře, byly asi dodatečně zaklenuty valenými klenbami. Druhé patro mělo opět stropy s profilovanými trámy. Mimoto byly v traktu některé pozdněgotické portálky. K jižní fasádě traktu bylo přistavěno schodiště (soudní) r. 1600 (zbořeno 1846).

Zbývá spojovací západní křídlo s předloženým jednoramenným schodištěm, snad provedené na místě původní pouhé zdi. Jádru křídla je zřejmě pozdněgotické z doby přestavby ke konci XV. století, o čemž svědčí portály. Klenby jsou však v přízemí a v prvním poschodí jen valené, v druhém patře opět stropy. Konečně lze zaznamenat, že k východnímu křídlu byl v XVIII. století ve dvoře přistavěn jednopatrový trakt, zvýšený 1838 ještě o druhé poschodí.²⁰⁰⁾

25. Druhá světská architektura, o níž je nutno v počátcích města pojednat, bylo olomoucké fojtství. Stálo nepochybně od založení města na hlavní ulici proti dominikánskému klášteru sv. Michala. Za poklesu moci královského fojta v druhé polovině XIV. věku, prodal markrabí Jošt r. 1389 olomoucké fojtství Václavovi z Kralic.²⁰¹⁾ Roku 1435 pak koupilo fojtství město Olomouc od Václava z Doloplaz, dědice uvedeného Václava z Kralic.²⁰²⁾ Fojt-rychtář se stal městským úředníkem. Z dalších osudů fojtství lze uvést, že od r. 1497 sloužilo fojtství za městskou zbrojnicí. Nyní stojí na jeho místě školní budova z r. 1909.

V. Nešpor²⁰³⁾ publikoval dva plány ze XVII. století, na nichž se jeví půdorys bývalé zbrojnice. Podle popisu z konce tohoto věku byla zbrojnice-fojtství vystavěna z kvádrů a působila prý dojmem pohanské svatyně. U východního nároží stála věž, která také byla zvána lidově „pohanskou věží“ nebo podle humanistické tradice „turris Julia“ (odraz názvu Olomouce Juliomontium). Tato pojmenování zřejmě naznačují, že stavby fojtství byly značného stáří, nepochybně ze začátků města v XIII. století. Podle plánů je dnes ovšem obtížné učinit si o nich přesnější představu. Lze však např. upozornit na to, že věž stála uprostřed parcely a že možná byla původně zcela volná. Zmizelé olomoucké fojtství upomíná svou věží na raněgotickou věž brněnské radnice z poloviny XIII. věku. Lze velmi pravděpodobně předpokládat, že fojtské sídlo v Olomouci se jevílo původně jako panský dvorec s pevnou věží a se zvláštní obytnou budovou. Byl to patrně jediný příklad toho druhu v městě a lze proto litovat, že jako mnohé olomoucké památky neušel zničení.

²⁰⁰⁾ Viz plán u H. Kuxe, M. Kressa, l. c., 65.

²⁰¹⁾ CDM XI, str. 333, č. 368; CDM XI, str. 471, č. 557.

²⁰²⁾ F. X. Pansch, l. c., str. 15, č. 133.

²⁰³⁾ V. Nešpor, Seminář sv. Františka v Olomouci, ČSPSČ XLV, 1937, 162.

26. Dvěma světskými architekturami, jejichž kořeny tkví v počátcích města, končíme rozbor stavebního inventáře, jímž Olomouc zařídila svůj svět již v XIII. století pro další život v následujících stoletích. Na Olomouckém kopci, jehož nevýrazné hradní návrší se stalo na začátku XIV. věku místem tragického uzavření staleté historie panovnického rodu, vynořivšího se z mlh národního mythu, vyrostlo v navázání na přírodní podmínky a za složitého působení různorodých tradic dvojí ohnisko středověké moci, církevní okruh s hradem a s předhradím na východní polovině kopce, světský okrsek s královským městem na západní části pahorku. Tato polární feudální struktura po architektonické stránce měla velmi odolné trvání. Byla to teprve v XVIII. století vnější okolnost ztráty Slezska, jež silně zapůsobila na stavební tvářnost Olomouce a určila jí životní podmínky, na něž hanácká metropole s titulem hlavního města Moravy v moderní době dosti churavěla.

Z uměleckohistorického hlediska architektonické vybavení města z XIII. století, jakožto podklad pro zásahy dějinného střídání uměleckých struktur, prošlo jen v některých údobích proměnami vysoké hodnoty. Kdyby nebylo pozdněgotického sv. Mořice, osvědčilo by se umění vynívajícího středověku v Olomouci poměrně chudě. Radniční arkýř je spíše zlatnická práce prováděná v kameni, radnice sama pozbyla pak mnoho novou úpravou na své pravdivosti. Renesance přináší po prvé v městě posunutí obytného městského stavitelství do zorného pole historie umění. Důležitým thematem stavebních dějin města mohl by být barok kol r. 1700, kdyby se k městským stávkám přidružily památky z nejbližšího okolí. Šlo by ovšem především o činnost biskupských architektů. Tvorba městských stavitelů po celý barok se totiž nedostala k dílům, jimž přísluší v pravém slova smyslu označení — umělecký. Zpracováním činnosti architektů z rozhraní XVII.—XVIII. věku ve službách biskupových byl by zajištěn i podstatný přínos pro obecnou historii architektury na Moravě.