



## IV. SOUPIS ARCHEOLOGICKÝCH NÁLEZŮ DOKLÁDAJÍCÍCH TEXTILNÍ VÝROBU NA ÚZEMÍ ČECH, MORAVY A SLEZSKA

Soupis archeologických nálezů textilií a textilních nástrojů je sestaven na základě informací čerpaných z publikací archeologických výzkumů, zveřejněných ve vybraných monografiích a periodikách (Archeologické rozhledy /Praha/, Památky archeologické /od roku 1953; Praha/, Archaeologia Pragensia /Praha/, Archeologické výzkumy v jižních Čechách /České Budějovice/, Vlastivědný věstník moravský /Brno/, Archeologie ve středních Čechách /Praha/, Archeologické studijní materiály /Praha/, Archaeologia historica /Brno/, Mediaevalia archaeologica /Praha/, Studia mediaevalia Pragensia /Praha/, Sborník Západočeského muzea v Plzni /Plzeň/). V několika případech jsou do soupisu zařazeny ještě nepublikované nálezy, jedná se však o ty textilie, které jsem sama podrobila odborné analýze.

Jedná se o výběrový pracovní soupis, který nepodchycuje všechny nalezené fragmenty textilií a textilních nástrojů, protože řada takových nálezů jistě nebyla publikována nebo ani nemusela být v archeologickém materiálu rozpoznána. V soupise nejsou rovněž zcela jistě evidovány všechny publikované nálezy související s textilní výrobou, protože výsledky některých archeologických výzkumů jsou publikovány v regionálních periodikách, která jsem nezařadila do svého výběru.

Cílem pořízení soupisu archeologických nálezů dokládajících textilní výrobu na území Čech, Moravy a Slezska nebyla evidence všech jednotlivých textilních nebo s textilem souvisejících nálezů. Smyslem sestavení soupisu bylo vytvoření dostatečně reprezentativního vzorku nálezů souvisejících s produkcí textilu, datovaných do období 13.–15. století, jejichž zhodnocení může přinést poznatky například o typech používaných textilních výrobců, četnosti výskytu textilních nálezů v archeologickém materiálu, četnosti výskytu textilních fragmentů v určitých typech objektů, dále o typech používaných textilních nástrojů nebo také o pozornosti, která byla textilním

nálezům při zpracování archeologických výzkumů věnována.

### IV.1. Archeologické nálezy textilií

Textilní nálezy jsou řazeny abecedně podle místa nálezu (lokality), jednotlivé údaje převzaté z publikací, které textilní nález charakterizují, jsou uspořádány takto:

#### LOKALITA (bývalý okres)

- *Lokalizace*: bližší určení místa nálezu, označení výzkumu, sondy nebo vrstvy

*Typ objektu*: bližší určení nebo označení objektu, z něhož nález pochází

*Textilie*: označení typu textilie, zda se jedná o tkaninu, pleteninu, síťovinu nebo jiný typ textilního výrobku; popis stavu dochování textilie; v závorce je uvedeno přírůstkové nebo inventurní číslo nálezu

*Technologický rozbor textilie*: počet kusů dochované textilie; rozměry jednotlivých kusů, barva, vazba, dostava neboli počet nití v osnově/útku (respektive v první/druhé soustavě nití) na 10 mm, zákrut v osnově/útku (první/druhé soustavě nití), tloušťka nití v osnově/útku (první/druhé soustavě nití), textilní surovina, další údaje

*Interpretace*: interpretace původní funkce textilie; uvedena pouze u velmi malého počtu nálezů

*Datace*: převzatá datace z publikace

(odkaz na publikaci nálezu)

Všechny údaje z tohoto výčtu jsou uvedeny jen u malého počtu textilních nálezů, protože při sestavování soupisu jsem vycházela pouze z publikací, z nichž v mnohých nebyly obsaženy podrobnější informace

o textilních nálezech (zejména technologický rozbor) a popis textilie se omezil na konstatování, že v určitém objektu byl nalezen určitý počet textilních fragmentů. Přesto jsem do soupisu zařadila i takovéto nálezy, které sice neposkytují žádné informace o technologii výroby textilie, ale přinášejí informace využitelné například při sledování četnosti výskytu textilních fragmentů v určitých typech objektů.

#### BEROUN (okr. Beroun)

- *Lokalizace:* Králův Dvůr  
*Typ objektu:* –  
*Textilie:* váček s mincemi (č. 2546)  
*Technologický rozbor textilie:* 1 ks; vazba plátňová  
*Datace:* po roce 1460  

---

*(Staňková 1967, 165)*

#### BUKOVANY (k.o. Omice, okr. Brno – venkov)

- *Lokalizace:* –  
*Typ objektu:* –  
*Textilie:* na maximální výduti menší lahvovité nádoby (pravděpodobně štěrchátka) zřetelný otisk textilie  
*Technologický rozbor textilie:* 1 ks; 18 × 15 mm, vazba plátňová, zákrut Z/Z, dostava 8/7/10 mm, tloušťka otisků nití 0,5 mm  
*Datace:* 12. století – 1. polovina 13. století  

---

*(Belcredi 1987, 102 – 103)*

#### ČÁSLAV (okr. Kutná Hora)

- *Lokalizace:* čp. 67, sonda 5, kontext 5101  
*Typ objektu:* sídlištní objekt  
*Textilie:* otisk tkaniny na těle keramického svícnu (nade dnem)  
*Technologický rozbor textilie:* 2 ks; 5 × 5, 4 × 4 mm, vazba plátňová  
*Datace:* 2. polovina 15. století – 1. polovina 16. století  

---

*(nepublikováno, rozbor tkaniny provedla H. Březinová; z výzkumu M. Tomáška)*

#### ČESKÁ LÍPA (okr. Česká Lípa)

- *Lokalizace:* –  
*Typ objektu:* –  
*Textilie:* váček s mincemi (č. 2101)  
*Technologický rozbor textilie:* 1 ks; vazba plátňová  
*Datace:* po roce 1378  

---

*(Staňková 1967, 165)*

V případě většího počtu textilních nálezů z jedné lokality jsou jednotlivé textilie řazeny pod sebou, společný odkaz na publikaci je uveden u poslední položky. V případě většího počtu textilních fragmentů z různých míst (různé polohy, různé objekty) na jedné lokalitě jsou jednotlivé textilie řazeny pod sebou podle lokalizace nebo čísla objektu, odkaz na literaturu je uveden u poslední položky každé skupiny nálezů.

#### ČMELINY (okr. Plzeň – jih)

- *Lokalizace:* –  
*Typ objektu:* –  
*Textilie:* váček s mincemi (č. 2162)  
*Technologický rozbor textilie:* –  
*Datace:* okolo roku 1419  

---

*(Staňková 1967, 165)*

#### DESNÁ (okr. Svitavy)

- *Lokalizace:* –  
*Typ objektu:* –  
*Textilie:* váček s mincemi (č. 2533)  
*Technologický rozbor textilie:* 1 ks; vazba plátňová  
*Datace:* před rokem 1469  

---

*(Staňková 1967, 165)*

#### DOLNÍ VLKÝŠ (okr. Plzeň)

- *Lokalizace:* –  
*Typ objektu:* –  
*Textilie:* váček s mincemi (č. 2535)  
*Technologický rozbor textilie:* –  
*Datace:* po roce 1460  

---

*(Staňková 1967, 165)*

#### HLAVICE (okr. Semily)

- *Lokalizace:* –  
*Typ objektu:* –  
*Textilie:* látka (č. 2622)  
*Technologický rozbor textilie:* –  
*Datace:* po roce 1469  

---

*(Staňková 1967, 165)*

### HORAŽĎOVICE (okr. Klatovy)

- *Lokalizace:* –  
*Typ objektu:* –  
*Textilie:* látka (č. 2033)  
*Technologický rozbor textilie:* –  
*Datace:* po roce 1350
- 
- (Staňková 1967, 165)

### HRADEC KRÁLOVÉ (okr. Hradec Králové)

- *Lokalizace:* město  
*Typ objektu:* –  
*Textilie:* několik útržků textilií  
*Technologický rozbor textilie:* –  
*Datace:* 13.–14. století
- 
- (Richter – Vokolek 1995, 82)

### HRADIŠŤKO U DAVLE (okr. Praha – západ)

- *Lokalizace:* Sekanka  
*Typ objektu:* sonda 15/6, č. 624  
*Textilie:* tkanina  
*Technologický rozbor textilie:* 1 ks; vazba plátňová, dostava 11–12/10/10 mm, vlákna rostlinného původu  
*Datace:* 2. polovina 13. století
- 
- (Staňková 1967, 164)

### HUMPOLEC (okr. Pelhřimov)

- *Lokalizace:* –  
*Typ objektu:* –  
*Textilie:* váček s mincemi (č. 2264)  
*Technologický rozbor textilie:* –  
*Datace:* okolo roku 1340
- 
- (Staňková 1967, 165)

### KLATOVY (okr. Klatovy)

- *Lokalizace:* kostel Neposkvrněného početí P. Marie a sv. Ignáce  
*Typ objektu:* studna pod kostelem  
*Textilie:* vzorky textilu (i.č. 2346)  
*Technologický rozbor textilie:* –  
*Datace:* konec 15. století – 1. polovina 16. století
- 
- (Vondráčková 1996, 146)

### KOBYLÍ (okr. Břeclav)

- *Lokalizace:* –  
*Typ objektu:* –  
*Textilie:* váček s mincemi (č. 2449)  
*Technologický rozbor textilie:* –  
*Datace:* 1. polovina 15. století
- 
- (Staňková 1967, 165)

### KOLÍN (okr. Kolín)

- *Lokalizace:* Zlatá Ulička  
*Typ objektu:* studna II  
*Textilie:* nepatrné útržky textilie  
*Technologický rozbor textilie:* 3 ks  
*Datace:* konec 13. století (kolem roku 1300)
- 
- (Valentová 2001, 655)

### KOSTELEČ (okr. Zlín)

- *Lokalizace:* –  
*Typ objektu:* –  
*Textilie:* šátek (č. 1977)  
*Technologický rozbor textilie:* –  
*Datace:* po roce 1350
- 
- (Staňková 1967, 165)

### KOUŘIM (okr. Kolín)

- *Lokalizace:* –  
*Typ objektu:* –  
*Textilie:* váček s mincemi (č. 2037)  
*Technologický rozbor textilie:* –  
*Datace:* po roce 1350
- 
- (Staňková 1967, 165)

### KRALICE (okr. Třebíč)

- *Lokalizace:* –  
*Typ objektu:* –  
*Textilie:* tkanina  
*Technologický rozbor textilie:* 1 ks; dostava 11/14/10 mm, zákrut Z/Z, tloušťka nití 0,2–0,6 mm (průměrně 0,34 mm), len  
*Datace:* konec 13. století – počátek 14. století
- 
- (Staňková 1967, 156)

### LHŮTA U MOCHTĚNA (okr. Klatovy)

- *Lokalizace:* –  
*Typ objektu:* –  
*Textilie:* váček s mincemi (č. 2555)  
*Technologický rozbor textilie:* 1 ks; vazba plátňová  
*Datace:* po roce 1460
- 
- (Staňková 1967, 165)

### LIDMAŇ (okr. Pelhřimov)

- *Lokalizace:* –  
*Typ objektu:* –  
*Textilie:* váček s mincemi (č. 2251)  
*Technologický rozbor textilie:* 1 ks; vazba plátňová  
*Datace:* po roce 1420
- 
- (Staňková 1967, 165)

### LOMNICE NAD POPELKOU (okr. Semily)

- *Lokalizace:* –  
*Typ objektu:* –  
*Textilie:* váček s mincemi (č. 2737)  
*Technologický rozbor textilie:* 2 ks; vazba plátňová  
*Datace:* po roce 1470
- 
- (Staňková 1967, 165)

### MĚČÍN (okr. Klatovy)

- *Lokalizace:* –  
*Typ objektu:* –  
*Textilie:* váček s mincemi (č. 2286)  
*Technologický rozbor textilie:* –  
*Datace:* po roce 1340
- 
- (Staňková 1967, 165)

### MĚLNÍK (okr. Mělník)

- *Lokalizace:* –  
*Typ objektu:* –  
*Textilie:* plátěný váček s mincemi (č. 2738)  
*Technologický rozbor textilie:* 1 ks; vazba plátňová  
*Datace:* 1485 – 1500
- 
- (Staňková 1967, 165)

### ONŠOVEC (okr. Havlíčkův Brod)

- *Lokalizace:* –  
*Typ objektu:* –  
*Textilie:* váček s mincemi (č. 2753)  
*Technologický rozbor textilie:* –  
*Datace:* po roce 1480
- 
- (Staňková 1967, 165)

### OPAVA (okr. Opava)

- *Lokalizace:* ulice Kotlářská  
*Typ objektu:* odpadní jáma č. 13  
*Textilie:* nepatrný útržek textilie (nebo jen vlákna?)  
*Technologický rozbor textilie:* 1 ks; konopí  
*Datace:* 13.–14. století
- 
- (Opravil 1990, 499)
- *Lokalizace:* ulice Kolářská  
*Typ objektu:* jáma č. 1, 1963/44B  
*Textilie:* tkanina  
*Technologický rozbor textilie:* 1 ks; vazba plátňová, dostava 9–11/9/10 mm, vlna  
*Datace:* 14.–15. století
  - *Lokalizace:* ulice Kolářská  
*Typ objektu:* jáma č. 10, 1963/67A  
*Textilie:* tkanina  
*Technologický rozbor textilie:* 1 ks; vazba plátňová, dostava 8/6/10 mm, vlna  
*Datace:* 14.–15. století
  - *Lokalizace:* ulice Kolářská  
*Typ objektu:* jáma č. 10, 1963/67B  
*Textilie:* tkanina  
*Technologický rozbor textilie:* 1 ks; vazba plátňová, dostava 8–9/8–9/10 mm, vlna  
*Datace:* 14.–15. století
  - *Lokalizace:* ulice Kolářská  
*Typ objektu:* jáma č. 11, 1963/81A  
*Textilie:* tkanina  
*Technologický rozbor textilie:* 1 ks; vazba plátňová, dostava 8/8/10 mm, vlna  
*Datace:* 14.–15. století
  - *Lokalizace:* ulice Kolářská  
*Typ objektu:* jáma č. 11, 1963/81B  
*Textilie:* tkanina  
*Technologický rozbor textilie:* 1 ks; vazba plátňová, dostava 25/24–27/10 mm, vlna, zachován pevný okraj  
*Datace:* 14.–15. století

## OPAVA

- *Lokalizace:* ulice Mezi trhy  
*Typ objektu:* –  
*Textilie:* tkanina (1a)  
*Technologický rozbor textilie:* 1 ks; vazba plátňová, dostava 11–13/11–12/10 mm, vlna, chemickým rozbo-rem zjištěno původní barvivo – mořena barvířská  
*Datace:* 14.–15. století
- *Lokalizace:* ulice Mezi trhy  
*Typ objektu:* –  
*Textilie:* tkanina (1c)  
*Technologický rozbor textilie:* 1 ks; vazba plátňová, dostava 10/8/10 mm, vlna  
*Datace:* 14.–15. století
- *Lokalizace:* ulice Mezi trhy  
*Typ objektu:* –  
*Textilie:* tkanina (1d)  
*Technologický rozbor textilie:* 1 ks; vazba plátňová, dostava 11/6–7/10 mm, vlna  
*Datace:* 14.–15. století
- *Lokalizace:* ulice Mezi trhy  
*Typ objektu:* –  
*Textilie:* tkanina (1e)  
*Technologický rozbor textilie:* 1 ks; vazba plátňová, dostava 10/8/10 mm, vlna  
*Datace:* 14.–15. století
- *Lokalizace:* ulice Mezi trhy  
*Typ objektu:* –  
*Textilie:* tkanina (1f)  
*Technologický rozbor textilie:* 1 ks; vazba plátňová, dostava 8–9/8/10 mm, vlna  
*Datace:* 14.–15. století
- *Lokalizace:* ulice Mezi trhy  
*Typ objektu:* –  
*Textilie:* tkanina (1g)  
*Technologický rozbor textilie:* 1 ks; vazba plátňová typu rypsového, dostava 38–39/12/10 mm, vlna  
*Datace:* 14.–15. století
- *Lokalizace:* ulice Mezi trhy  
*Typ objektu:* –  
*Textilie:* tkanina (1h)  
*Technologický rozbor textilie:* 1 ks; vazba plátňová, dostava 8–9/6/10 mm, vlna  
*Datace:* 14.–15. století

## OPAVA

- *Lokalizace:* ulice Kolářská  
*Typ objektu:* jáma č. 5  
*Textilie:* tkanina (3)  
*Technologický rozbor textilie:* 1 ks; vazba plátňová, dostava 7/6/10 mm, vlna  
*Datace:* 14.–15. století
- *Lokalizace:* ulice Kolářská  
*Typ objektu:* jáma č. 1  
*Textilie:* tkanina (4e)  
*Technologický rozbor textilie:* 1 ks; vazba plátňová, dostava 11/9/10 mm, vlna  
*Datace:* 14.–15. století
- *Lokalizace:* ulice Kolářská  
*Typ objektu:* jáma č. 1  
*Textilie:* tkanina (4g)  
*Technologický rozbor textilie:* 1 ks; vazba plátňová, dostava 8/5–6/10 mm, vlna  
*Datace:* 14.–15. století
- *Lokalizace:* ulice Kolářská  
*Typ objektu:* jáma č. 1  
*Textilie:* tkanina (4h)  
*Technologický rozbor textilie:* 1 ks; vazba plátňová, dostava 13/12/10 mm, vlna  
*Datace:* 14.–15. století
- *Lokalizace:* ulice Mezi trhy  
*Typ objektu:* –  
*Textilie:* tkanina (16)  
*Technologický rozbor textilie:* 1 ks; vazba keprová 2/2, dostava 15/11/10 mm, vlna  
*Datace:* 14.–15. století
- *Lokalizace:* ulice Kolářská  
*Typ objektu:* jáma č. 1  
*Textilie:* tkanina (2)  
*Technologický rozbor textilie:* 1 ks; vazba keprová 2/2, dostava 22/25/10 mm, hedvábí, zachován pevný okraj  
*Datace:* 14.–15. století
- *Lokalizace:* ulice Kolářská, kino  
*Typ objektu:* –  
*Textilie:* tkanina (4a)  
*Technologický rozbor textilie:* 1 ks; vazba keprová 2/2, dostava 16/21/10 mm, vlna, zachován pevný okraj  
*Datace:* 14.–15. století

## OPAVA

- *Lokalizace:* ulice Kolářská  
*Typ objektu:* jáma č. 1  
*Textilie:* tkanina (4b)  
*Technologický rozbor textilie:* 1 ks; vazba keprová 2/2, dostava 17/15/10 mm, vlna  
*Datace:* 14.–15. století
- *Lokalizace:* ulice Kolářská  
*Typ objektu:* jáma č. 1  
*Textilie:* tkanina (4c)  
*Technologický rozbor textilie:* 1 ks; vazba keprová 2/2, dostava 17/20/10 mm, vlna  
*Datace:* 14.–15. století
- *Lokalizace:* ulice Kolářská  
*Typ objektu:* jáma č. 1  
*Textilie:* tkanina (4d)  
*Technologický rozbor textilie:* 1 ks; vazba keprová 2/2, dostava 20/16/10 mm, vlna  
*Datace:* 14.–15. století
- *Lokalizace:* ulice Kolářská  
*Typ objektu:* jáma č. 1  
*Textilie:* tkanina (4f)  
*Technologický rozbor textilie:* 1 ks; vazba keprová 2/1, dostava 26/26/10 mm, vlna, chemickým rozbohem zjištěno původní barvivo – indigo  
*Datace:* 14.–15. století
- *Lokalizace:* ulice Kolářská  
*Typ objektu:* jáma č. 1  
*Textilie:* tkanina (4i)  
*Technologický rozbor textilie:* 1 ks; vazba keprová 2/2, dostava 33/20/10 mm, vlna  
*Datace:* 14.–15. století
- *Lokalizace:* ulice Kolářská  
*Typ objektu:* jáma č. 1  
*Textilie:* tkanina (2a)  
*Technologický rozbor textilie:* 1 ks; vazba keprová 2/2, hedvábí  
*Datace:* 14.–15. století  

---

*(Staňková 1967, 158)*
- *Lokalizace:* ulice Kolářská  
*Typ objektu:* č. 1963/44  
*Textilie:* tkanice  
*Technologický rozbor textilie:* 1 ks; délka 500 mm, šířka 20 mm, barva černá, vazba plátňová rypsového charakteru, osnova tvořena 21 dvojitou nití, útek je jednoduchý, tkanice zhotovena na mřížkovém stavu, vlna  
*Datace:* 13. století

## OPAVA

- *Lokalizace:* ulice Kolářská  
*Typ objektu:* jáma č. 11  
*Textilie:* tkanice  
*Technologický rozbor textilie:* 1 ks; šířka 19 mm, barva černá, silný zákrut S, tkanice zhotovena na destičkovém stavu (použito 22 destiček), v osnově je 88 nití, dostava 44–46/8/10 mm, vlna  
*Datace:* 15. století  

---

*(Staňková 1967, 162)*
- *Lokalizace:* ulice Kolářská  
*Typ objektu:* č. 1963/67  
*Textilie:* tkanina  
*Technologický rozbor textilie:* 1 ks; vlna, valchováno, kvůli hustě zvalchovanému povrchu nejsou určeny další údaje  
*Interpretace:* vlněná vložka do boty ve tvaru lidského chodidla  
*Datace:* 14.–15. století  

---

*(Staňková 1967, 162)*

## PLZEŇ (okr. Plzeň)

- *Lokalizace:* náměstí Republiky 33, čp. 232  
*Typ objektu:* studna 2  
*Textilie:* tkanina (ič. 1B – HA 14412/1 – 6)  
*Technologický rozbor textilie:* 6 ks; 160×230, 120×130, 130×190, 30×25, 200×90, 60×60 mm, barva hnědá, vazba keprová 2/1, 15/15/10 mm, zákrut S/Z, tloušťka nití 0,2 – 0,3/0,3 mm, vlna, valchováno, na fragmentu o rozměrech 130×190 mm dochovaný lem vytvořený přehnutím kraje tkaniny; (*obr. XXXII*)  
*Datace:* 14. století
- *Lokalizace:* náměstí Republiky 33, čp. 232  
*Typ objektu:* studna 2  
*Textilie:* tkanina (ič. 7A – HA 14418/1)  
*Technologický rozbor textilie:* 2 ks; 40×130, 100×25 mm, barva hnědorezavá, vazba keprová 2/1, 9/9/10 mm, zákrut Z/S, tloušťka nití 0,8/0,7 – 0,8 mm, vlna, valchováno  
*Datace:* 14. století
- *Lokalizace:* náměstí Republiky 33, čp. 232  
*Typ objektu:* studna 2  
*Textilie:* tkanina (ič. 7B – HA 14418/2)  
*Technologický rozbor textilie:* 1 ks; 60×60 mm, barva hnědá, vazba plátňová, 7/9/10 mm, zákrut S/Z, tloušťka nití 1/0,8 – 0,9 mm, vlna, valchováno  
*Datace:* 14. století

## PLZEŇ

- *Lokalizace:* náměstí Republiky 33, čp. 232  
*Typ objektu:* studna 2  
*Textilie:* tkanina (i.č. 7C – HA 14418/3)  
*Technologický rozbor textilie:* 1 ks; 60×60 mm, barva hnědá, vazba plátňová, 7/9/10 mm, zákrut S/Z, tloušťka nití 1/0,8 – 0,9 mm, vlna, valchováno  
*Datace:* 14. století
  
- *Lokalizace:* náměstí Republiky 33, čp. 232  
*Typ objektu:* studna 2  
*Textilie:* tkanina (i.č. 7D – HA 14418/4)  
*Technologický rozbor textilie:* 1 ks; 50×38 mm, barva hnědožlutá, vazba plátňová, 10/12/10 mm, zákrut S/Z, tloušťka nití 0,5 – 0,6/0,5 – 0,6 mm, vlna, valchováno  
*Datace:* 14. století
  
- *Lokalizace:* náměstí Republiky 33, čp. 232  
*Typ objektu:* studna 2  
*Textilie:* tkanina (i.č. 7E – HA 14418/5)  
*Technologický rozbor textilie:* 1 ks; 110×50 mm, barva hnědožlutá, vazba keprová 2/1, 11/12/10 mm, zákrut S/Z, tloušťka nití 0,3 – 0,4/0,3 – 0,4 mm, vlna, valchováno  
*Datace:* 14. století
  
- *Lokalizace:* náměstí Republiky 33, čp. 232  
*Typ objektu:* studna 2  
*Textilie:* tkanina (i.č. 7F – HA 14418/6)  
*Technologický rozbor textilie:* 1 ks; 40×45 mm, barva hnědožlutá, vazba plátňová, 8/9/10 mm, zákrut S/Z, tloušťka nití 0,8/0,8 – 0,9 mm, vlna, valchováno  
*Datace:* 14. století
  
- *Lokalizace:* náměstí Republiky 33, čp. 232  
*Typ objektu:* studna 2  
*Textilie:* tkanina (i.č. 7G – HA 14418/7)  
*Technologický rozbor textilie:* 1 ks; 60×120 mm, barva hnědá, vazba keprová 2/2, 20/12/10 mm, zákrut Z/slábý Z, tloušťka nití 0,4/0,3 – 0,4 mm, vlna  
*Datace:* 14. století
  
- *Lokalizace:* náměstí Republiky 33, čp. 232  
*Typ objektu:* studna 3  
*Textilie:* tkanina (i.č. 4 – HA 14415)  
*Technologický rozbor textilie:* 1 ks; 140×150 mm, barva hnědočerná, vazba plátňová, 13/12/10 mm, zákrut Z/Z, tloušťka nití 0,4/0,4 mm, vlna; (obr. XXXIII)  
*Datace:* polovina 15. století  

---

*(Březinová 1998)*

## PLZEŇ

- *Lokalizace:* ulice Perlová 1, čp. 83  
*Typ objektu:* studna 1  
*Textilie:* tkanina (i.č. 3 – HA 14414)  
*Technologický rozbor textilie:* 1 ks; 180×240 mm, barva hnědočerná, vazba plátňová, 10/10/10 mm, zákrut Z/S, tloušťka nití 0,3 – 0,4/0,4 mm, vlna, valchováno; (obr. XXXIV)  
*Datace:* polovina 15. století
  
- *Lokalizace:* ulice Perlová 1, čp. 83  
*Typ objektu:* studna 1  
*Textilie:* tkanina (i.č. 5A – HA 14416/1)  
*Technologický rozbor textilie:* 1 ks; 60×420 mm, barva světlá hnědá, vazba plátňová, 10/10/10 mm, zákrut Z/S, tloušťka nití 0,4 – 0,5/0,5 mm, vlna, valchováno, pruh tkaniny střížený do oblouku o šířce 60 mm, po obvodu většího oblouku velmi špatně zřetelné stopy po dírkách po stezích (po vpichu jehly), na obou krátkých stranách dochovány rovněž dírký po stezích, na jedné straně je 12 dírek vzdálených od sebe 3 mm, na druhé straně jsou dvě řady po 10 dírkách v rozestupech 3 – 5 mm, řady jsou od sebe vzdáleny 7 mm; (obr. XXXV)  
*Interpretace:* jedná se patrně o součást oděvu, která byla na třech místech přišita k jiné oděvní součásti  
*Datace:* polovina 15. století
  
- *Lokalizace:* ulice Perlová 1, čp. 83  
*Typ objektu:* studna 1  
*Textilie:* tkanina (i.č. 5B – HA 14416/2)  
*Technologický rozbor textilie:* 1 ks; 105×85 mm, barva tmavá hnědá, vazba keprová 2/1, 9/10/10 mm, zákrut Z/S, tloušťka nití 0,4 – 0,5/0,4 – 0,5 mm, vlna  
*Datace:* polovina 15. století
  
- *Lokalizace:* ulice Perlová 1, čp. 83  
*Typ objektu:* studna 1  
*Textilie:* tkanina (i.č. 5C – HA 14416/3)  
*Technologický rozbor textilie:* 1 ks; 90×160 mm, barva hnědočerná, vazba keprová 2/1, 6/11/10 mm, zákrut S/Z, tloušťka nití 0,9/0,5 – 0,6 mm, vlna  
*Datace:* polovina 15. století
  
- *Lokalizace:* ulice Perlová 1, čp. 83  
*Typ objektu:* studna 1  
*Textilie:* tkanina (i.č. 6A – HA 14417/1)  
*Technologický rozbor textilie:* 1 ks; 330×105 mm, barva hnědá, vazba plátňová, 14/14/10 mm, zákrut Z/S, tloušťka nití 0,3 – 0,4/0,4 mm, vlna, valchováno  
*Datace:* polovina 15. století

## PLZEŇ

- *Lokalizace:* ulice Perlová 1, čp. 83  
*Typ objektu:* studna 1  
*Textilie:* tkanina (i.č. 6B – HA 14417/2)  
*Technologický rozbor textilie:* 1 ks; 55×110 mm, barva tmavá hnědá, vazba plátňová, 8/8/10 mm, zákrut S/Z, tloušťka nití 0,6/0,5 – 0,6 mm, vlna  
*Datace:* polovina 15. století
- *Lokalizace:* ulice Perlová 1, čp. 83  
*Typ objektu:* studna 1  
*Textilie:* tkanina (i.č. 6C – HA 14417/3)  
*Technologický rozbor textilie:* 1 ks; 190×25 mm, barva světlá hnědá, vazba plátňová, 8/8/10 mm, zákrut S/Z, tloušťka nití 0,5/0,5 mm, vlna, valchováno  
*Datace:* polovina 15. století
- *Lokalizace:* ulice Perlová 1, čp. 83  
*Typ objektu:* studna 1  
*Textilie:* tkanina (i.č. 6D – HA 14417/4)  
*Technologický rozbor textilie:* 1 ks; 100×70 mm, barva tmavá hnědá, vazba plátňová, 10/11/10 mm, zákrut S/Z, tloušťka nití 0,5/0,5 – 0,6 mm, vlna, valchováno  
*Datace:* polovina 15. století
- *Lokalizace:* ulice Perlová 1, čp. 83  
*Typ objektu:* studna 1  
*Textilie:* tkanina (i.č. 6E – HA 14417/5)  
*Technologický rozbor textilie:* 1 ks; 40×73 mm, barva hnědá, vazba plátňová, vlna, valchováno, celý povrch obou stran je pokryt hustou vrstvou zvalchovaných vlněných vláken, takže není možné provést kompletní rozbor tkaniny  
*Datace:* polovina 15. století  

---

*(Březinová 1998)*

## PLZEŇ

- *Lokalizace:* ulice Perlová 1, čp. 83  
*Typ objektu:* studna 1  
*Textilie:* tkanice (i.č. HA 14419)  
*Technologický rozbor textilie:* 1 ks; 52×14 mm, barva tmavá hnědá, utkána na destičkovém stavu, dostava 40/11/10 mm, zákrut S/Z, tloušťka nití 0,9/0,9 mm, vlna, tkanice byla zhotovena na destičkovém stavu, utkána byla na nejméně 13 čtvercových destičkách; protože je ale dochován pouze jeden původní pevný okraj, není možné stanovit původní šířku tkanice a tím i počet použitých destiček; při tkaní se otáčí destičkami a dochází tak k vzájemnému skroucení 4 osnovních nití, které jsou navléknuté v jedné destičce, podle tohoto skroucení je možné určit směr otáčení destiček. Každá lichá destička byla otáčena vlevo, její osnovní nitě jsou skrouceny do zákrutu S, každá sudá destička byla otáčena vpravo, osnovní nitě jsou tedy do zákrutu Z; tento postup byl záměrný, protože při použití různobarevných nití se takto docílovalo výrazného barevného vzoru; *(obr. XXXVI)*  
*Interpretace:* pevná tkanice, která mohla sloužit různým účelům, například jako pásek, lem nebo popruh  
*Datace:* polovina 15. století  

---

*(Březinová-Knotková 1994; Březinová 1998)*
- *Lokalizace:* ulice Perlová 1, čp. 83  
*Typ objektu:* studna 1  
*Textilie:* pletenina (i.č. HA 29688)  
*Technologický rozbor textilie:* 1 ks; 80×250 mm, barva tmavá červenohnědá, zákrut S/S, vlna  
*Datace:* 14.–15. století
- *Lokalizace:* ulice Perlová 1, čp. 83  
*Typ objektu:* studna 2  
*Textilie:* tkanina (i.č. 8 – HA 29687)  
*Technologický rozbor textilie:* 1 ks; 120×270 mm, barva hnědá, vazba plátňová, dostava 12/14/10 mm, zákrut Z/S, vlna, na jedné straně začištěno zahnutím  
*Datace:* 14.–15. století
- *Lokalizace:* ulice Perlová 1, čp. 83  
*Typ objektu:* studna 2  
*Textilie:* tkanina (i.č. 8A – HA 29689/1 )  
*Technologický rozbor textilie:* 1 ks; trojúhelník o straně 160 mm, barva tmavá hnědá, vazba plátňová, dostava 10/10/10 mm, zákrut S/Z, vlna, valchováno  
*Datace:* 14.–15. století



## PLZEŇ

- *Lokalizace:* ulice Perlová 1, čp. 83  
*Typ objektu:* studna 2  
*Textilie:* tkanina (i.č. 8B – HA 29689/2)  
*Technologický rozbor textilie:* 1 ks; 65×220 mm, barva tmavá hnědá, vazba plátňová, dostava 10/10/10 mm, zákrut S/Z, vlna, valchováno  
*Datace:* 14.–15. století
- *Lokalizace:* ulice Perlová 1, čp. 83  
*Typ objektu:* studna 2  
*Textilie:* tkanina (i.č. 8C – HA 29689/3)  
*Technologický rozbor textilie:* 1 ks; 35×100 mm, barva tmavá hnědá, vazba plátňová, dostava 10/10/10 mm, zákrut S/Z, vlna, valchováno  
*Datace:* 14.–15. století
- *Lokalizace:* ulice Perlová 1, čp. 83  
*Typ objektu:* studna 2  
*Textilie:* tkanina (i.č. 9 – HA 29682)  
*Technologický rozbor textilie:* 1 ks; 55×165 mm, barva tmavá hnědá, vazba plátňová, dostava 10/10/10 mm, zákrut S/S, vlna  
*Datace:* 14.–15. století
- *Lokalizace:* ulice Pražská 5, čp. 79  
*Typ objektu:* studna 1  
*Textilie:* tkanina (i.č. 9A – HA 29683)  
*Technologický rozbor textilie:* 1 ks; 90×140 mm, barva tmavá hnědá, vazba plátňová, dostava 8/10/10 mm, zákrut Z/S, vlna  
*Datace:* 14.–15. století
- *Lokalizace:* ulice Pražská 5, čp. 79  
*Typ objektu:* studna 1  
*Textilie:* tkanina (i.č. 9B – HA 29684)  
*Technologický rozbor textilie:* 1 ks; 36×275 mm, barva tmavá hnědá, vazba plátňová, dostava 10/10/10 mm, zákrut S/Z, vlna, šikmo střížený proužek (lem?)  
*Datace:* 14.–15. století
- *Lokalizace:* ulice Pražská 5, čp. 79  
*Typ objektu:* studna 1  
*Textilie:* tkanina (i.č. 9C – HA 29685)  
*Technologický rozbor textilie:* 1 ks; 165×230 mm, barva tmavá hnědá, vazba plátňová, dostava 12/10/10 mm, zákrut Z/Z, vlna  
*Datace:* 14.–15. století

## PLZEŇ

- *Lokalizace:* ulice Pražská 5, čp. 79  
*Typ objektu:* studna 1  
*Textilie:* tkanina (i.č. 9D – HA 29686/1,2)  
*Technologický rozbor textilie:* 2 ks; 190×260, 85×160 mm, barva tmavá hnědá, vazba plátňová, dostava 12/12/10 mm, zákrut Z/S, vlna, valchováno  
*Datace:* 14.–15. století
- *Lokalizace:* ulice Riegrova 3, čp. 207  
*Typ objektu:* studna 3  
*Textilie:* tkanina (i.č. 10 – HA 29690 )  
*Technologický rozbor textilie:* 1 ks; 45×240 mm, barva hnědožlutá, vazba plátňová, dostava 30/30/10 mm, velmi jemná tkanina  
*Datace:* 14.–15. století
- *Lokalizace:* náměstí Republiky 33, čp. 232  
*Typ objektu:* studna 2  
*Textilie:* tkanina (i.č. 10A – HA 28990)  
*Technologický rozbor textilie:* 17 ks; 180×145 mm (největší fr.), barva hnědá, vazba plátňová, vlna, valchováno  
*Datace:* 14.–15. století
- *Lokalizace:* ulice Pražská 5, čp. 79  
*Typ objektu:* studna 1  
*Textilie:* tkanina (i.č. 11A – HA 28810/1)  
*Technologický rozbor textilie:* 2 ks; 50×25, 20×15 mm, barva hnědá, vazba plátňová, dostava 11/9/10 mm, zákrut slabý Z/S, vlna, valchováno  
*Datace:* 14.–15. století
- *Lokalizace:* ulice Pražská 5, čp. 79  
*Typ objektu:* studna 1  
*Textilie:* tkanina (i.č. 11B – HA 28810/2)  
*Technologický rozbor textilie:* 1 ks; 115×60 mm, barva tmavá hnědá, vazba plátňová, dostava 11/11/10 mm, zákrut Z/S, tloušťka nití 0,4–0,5/0,4–0,5 mm, vlna  
*Datace:* 14.–15. století
- *Lokalizace:* ulice Pražská 5, čp. 79  
*Typ objektu:* studna 1  
*Textilie:* tkanina (i.č. 11C – HA 28810/3)  
*Technologický rozbor textilie:* 1 ks; 70×30 mm, barva hnědá, vazba plátňová, dostava 11/11/10 mm, zákrut S/Z, tloušťka nití 0,8–0,9/0,7–0,8 mm, vlna  
*Datace:* 14.–15. století

## PLZEŇ

- *Lokalizace:* ulice Pražská 5, čp. 79  
*Typ objektu:* studna 1  
*Textilie:* tkanina (i.č. 11D – HA 28810/4A)  
*Technologický rozbor textilie:* 1 ks; 30 × 50 mm, barva světlá hnědá, vazba plátňová, dostava 12/12/10 mm, zákrut Z/Z, tloušťka nití 0,7/0,7 mm vlna, valchováno  
*Datace:* 14.–15. století
- *Lokalizace:* ulice Pražská 5, čp. 79  
*Typ objektu:* studna 1  
*Textilie:* tkanina (i.č. 11E – HA28810/4B)  
*Technologický rozbor textilie:* 1 ks; 60 × 140 mm, barva hnědá, vazba plátňová, dostava 10/10/10 mm, zákrut S/Z, tloušťka nití 0,8/0,8 mm, vlna  
*Datace:* 14.–15. století
- *Lokalizace:* ulice Pražská 5, čp. 79  
*Typ objektu:* studna 1  
*Textilie:* tkanina (i.č. 11F – HA 28810/5)  
*Technologický rozbor textilie:* 1 ks; 65 × 45 mm, barva tmavá hnědá, vazba plátňová, dostava 14/14/10 mm, zákrut Z/Z, tloušťka nití 0,6–0,7/0,7–0,8 mm, vlna, valchováno  
*Datace:* 14.–15. století
- *Lokalizace:* ulice Pražská 5, čp. 79  
*Typ objektu:* studna 1  
*Textilie:* tkanina (i.č. 11G – HA28810/6)  
*Technologický rozbor textilie:* 1 ks; 80 × 90 mm, barva hnědá, vazba plátňová, dostava 12/14/10 mm, zákrut slabý Z/slabý S, tloušťka nití 0,7–0,8/0,5–0,6 mm, vlna, valchováno  
*Datace:* 14.–15. století
- *Lokalizace:* ulice Pražská 5, čp. 79  
*Typ objektu:* studna 1  
*Textilie:* tkanina (i.č. 11H – HA28810/7)  
*Technologický rozbor textilie:* 1 ks; 95 × 40 mm, barva hnědá, vazba plátňová, dostava 10/12/10 mm, zákrut Z/S, tloušťka nití 0,7–0,8/0,7–0,8 mm, vlna  
*Datace:* 14.–15. století
- *Lokalizace:* ulice Pražská 5, čp. 79  
*Typ objektu:* studna 1  
*Textilie:* tkanina (i.č. 11CH – HA28810/8)  
*Technologický rozbor textilie:* 1 ks; 110 × 75 mm, barva hnědá, vazba plátňová, dostava 12/12/10 mm, zákrut S/Z, tloušťka nití 0,5/0,5–0,6 mm, vlna, valchováno  
*Datace:* 14.–15. století

## PLZEŇ

- *Lokalizace:* ulice Pražská 5, čp. 79  
*Typ objektu:* studna 1  
*Textilie:* tkanina (i.č. 12A – HA28968)  
*Technologický rozbor textilie:* 1 ks; 15 × 5 mm, barva světlá hnědá, vazba plátňová, vlna, valchováno  
*Datace:* 14.–15. století
- *Lokalizace:* ulice Pražská 5, čp. 79  
*Typ objektu:* studna 1  
*Textilie:* tkanina (i.č. 12B – HA 28968/1)  
*Technologický rozbor textilie:* 15 ks; 40 × 10, 110 × 120, 45 × 40, 50 × 40, 40 × 20, 30 × 15, 40 × 45, 50 × 30, 40 × 30, 50 × 35, 35 × 15, 25 × 10, 35 × 15, 120 × 35, 40 × 30 mm, barva hnědozelená, vazba plátňová, dostava 12/12/10 mm, zákrut Z/S, tloušťka nití 0,4/0,4–0,5 mm, vlna, valchováno  
*Datace:* 14.–15. století
- *Lokalizace:* ulice Riegrova 3, čp. 207  
*Typ objektu:* studna 1  
*Textilie:* tkanina (i.č. 13A – HA15273)  
*Technologický rozbor textilie:* 1 ks; 80 × 195 mm, barva tmavá hnědá, vazba plátňová, dostava 10/13/10 mm, zákrut Z/S, tloušťka nití 0,8/0,6–0,7 mm, vlna, valchováno, na jedné straně dochovaný pevný okraj  
*Datace:* 14.–15. století
- *Lokalizace:* ulice Riegrova 3, čp. 207  
*Typ objektu:* studna 1  
*Textilie:* tkanina (i.č. 13B – HA 15274)  
*Technologický rozbor textilie:* 3 ks; 150 × 95, 260 × 150, 130 × 85 mm, barva hnědá, vazba plátňová, dostava 13/13/10 mm, zákrut Z/S, tloušťka nití 0,3/0,3 mm, vlna  
*Datace:* 14.–15. století
- *Lokalizace:* ulice Riegrova 3, čp. 207  
*Typ objektu:* studna 1  
*Textilie:* tkanina (i.č. 13C – HA 15275)  
*Technologický rozbor textilie:* 1 ks; 120 × 40 mm, barva rezavě hnědá, vazba plátňová, dostava 14/11/10 mm, zákrut Z/Z, tloušťka nití 0,5–0,6/0,6–0,7 mm, vlna, valchováno  
*Datace:* 14.–15. století
- *Lokalizace:* ulice Dominikánská 2, čp. 289  
*Typ objektu:* studna 1  
*Textilie:* plst' (i.č. 14 – HA15276)  
*Technologický rozbor textilie:* 2 ks; 350 × 450, 300 × 210 mm, barva tmavá hnědá, vlna  
*Interpretace:* pozůstatky plstěného klobouku  
*Datace:* 14.–15. století

## PLZEŇ

- *Lokalizace:* ulice Riegrova 7, čp. 209  
*Typ objektu:* studna 1  
*Textilie:* tkanina (i.č. 15 – HA28805/1)  
*Technologický rozbor textilie:* 1 ks; 230×90 mm, barva hnědozelená, vazba plátňová, dostava 16/20/10 mm, zákrut Z/Z, tloušťka nití 0,2–0,3/0,2–0,3 mm, vlna, valchováno  
*Datace:* 14.–15. století
- *Lokalizace:* ulice Riegrova 7, čp. 209  
*Typ objektu:* studna 1  
*Textilie:* tkanina (i.č. 15A – HA28805/2)  
*Technologický rozbor textilie:* 2 ks; 120×95, 95×70 mm, barva světlá hnědá, vazba plátňová, vlna, valchováno  
*Datace:* 14.–15. století
- *Lokalizace:* ulice Riegrova 7, čp. 209  
*Typ objektu:* studna 1  
*Textilie:* tkanina (i.č. 15B – HA28805/3)  
*Technologický rozbor textilie:* 5 ks; 95×40, 110×40, 70×40, 60×45, 55×60 mm, barva tmavá hnědá, vazba plátňová, dostava 8/9/10 mm, tloušťka nití 0,9–1/0,9–1 mm, vlna  
*Datace:* 14.–15. století
- *Lokalizace:* náměstí Republiky 5, čp. 6  
*Typ objektu:* studna 1  
*Textilie:* tkanina (i.č. 16 – HA28815)  
*Technologický rozbor textilie:* 3 ks; 45×75, 15×10, 55×60 mm, barva rezavě hnědá, vazba plátňová, dostava 12/12/10 mm, zákrut Z/S, tloušťka nití 0,6–0,7/0,6–0,7 mm, vlna, valchováno  
*Datace:* 14.–15. století
- *Lokalizace:* ulice Perlová 1, čp. 83  
*Typ objektu:* studna 1  
*Textilie:* tkanina (i.č. 17 – HA28878)  
*Technologický rozbor textilie:* 1 ks; 65×70 mm, barva tmavá hnědá, vazba plátňová, dostava 20/20/10 mm, zákrut Z/S, tloušťka nití 0,3/0,3 mm, vlna  
*Datace:* 14.–15. století
- *Lokalizace:* náměstí Republiky 33, čp. 232  
*Typ objektu:* studna 2  
*Textilie:* tkanina (i.č. 18 – HA14420)  
*Technologický rozbor textilie:* 1 ks; 60×55 mm, vazba plátňová, dostava 16/15/10 mm, vlna  
*Datace:* 14.–15. století

## PLZEŇ

- *Lokalizace:* náměstí Republiky 33, čp. 232  
*Typ objektu:* studna 2  
*Textilie:* tkanina (i.č. 19 – HA 14420/1)  
*Technologický rozbor textilie:* 1 ks; 57×28 mm, vazba plátňová, dostava 13/10/10 mm, vlna  
*Datace:* 14.–15. století
- *Lokalizace:* náměstí Republiky 33, čp. 232  
*Typ objektu:* studna 2  
*Textilie:* tkanina (i.č. 20 – HA14420/2 )  
*Technologický rozbor textilie:* 1 ks; 50×50 mm, vazba keprová 2/1, dostava 12/12/10 mm, vlna  
*Datace:* 14.–15. století
- *Lokalizace:* náměstí Republiky 33, čp. 232  
*Typ objektu:* studna 2  
*Textilie:* tkanina (i.č. 21 – HA14420/3)  
*Technologický rozbor textilie:* 1 ks; 120×80 mm, barva hnědá, vazba plátňová, dostava 9/9/10 mm, koňské žíně  
*Datace:* 14.–15. století
- *Lokalizace:* náměstí Republiky 33, čp. 232  
*Typ objektu:* studna 2  
*Textilie:* tkanina (i.č. 22 – HA 14420/4)  
*Technologický rozbor textilie:* 1 ks; 80×40 mm, vazba plátňová, dostava 13/10/10 mm, vlna  
*Datace:* 14.–15. století
- *Lokalizace:* náměstí Republiky 33, čp. 232  
*Typ objektu:* studna 2  
*Textilie:* tkanina (i.č. 23 – HA14420/5)  
*Technologický rozbor textilie:* 1 ks; 90×100 mm, vazba plátňová, dostava 13/10/10 mm, vlna  
*Datace:* 14.–15. století
- *Lokalizace:* náměstí Republiky 33, čp. 232  
*Typ objektu:* studna 2  
*Textilie:* tkanina (i.č. 24 – HA 14420/6)  
*Technologický rozbor textilie:* 1 ks; 45×38 mm, vazba plátňová, dostava 11/12/10 mm, vlna  
*Datace:* 14.–15. století
- *Lokalizace:* náměstí Republiky 33, čp. 232  
*Typ objektu:* studna 2  
*Textilie:* tkanina (i.č. 25 – HA14420/7)  
*Technologický rozbor textilie:* 1 ks; 72×6 mm, vazba plátňová, dostava 11/9/10 mm, vlna  
*Datace:* 14.–15. století

## PLZEŇ

- *Lokalizace:* náměstí Republiky 33, čp. 232  
*Typ objektu:* studna 2  
*Textilie:* tkanina (i.č. 26 – HA 14420/8)  
*Technologický rozbor textilie:* 1 ks; 70×54 mm, vazba plátňová, dostava 11/10/10 mm, vlna  
*Datace:* 14.–15. století
- *Lokalizace:* náměstí Republiky 33, čp. 232  
*Typ objektu:* studna 2  
*Textilie:* tkanina (i.č. 27 – HA 14420/9)  
*Technologický rozbor textilie:* 1 ks; 110×33 mm, vazba plátňová, dostava 13/10/10 mm, vlna  
*Datace:* 14.–15. století
- *Lokalizace:* náměstí Republiky 33, čp. 232  
*Typ objektu:* studna 2  
*Textilie:* tkanina (i.č. 28 – HA14420/10)  
*Technologický rozbor textilie:* 1 ks; 90×45 mm, vazba plátňová, vlna  
*Datace:* 14.–15. století
- *Lokalizace:* náměstí Republiky 33, čp. 232  
*Typ objektu:* studna 2  
*Textilie:* tkanina (i.č. 29 – HA14420/11)  
*Technologický rozbor textilie:* 1 ks; 90×62 mm, vazba plátňová, dostava 14/13/10 mm, vlna  
*Datace:* 14.–15. století
- *Lokalizace:* náměstí Republiky 33, čp. 232  
*Typ objektu:* studna 2  
*Textilie:* tkanina (i.č. 30 – HA14420/12)  
*Technologický rozbor textilie:* 1 ks; 25×20 mm, vazba plátňová, dostava 10/10/10 mm, vlna  
*Datace:* 14.–15. století
- *Lokalizace:* náměstí Republiky 33, čp. 232  
*Typ objektu:* studna 2  
*Textilie:* tkanina (i.č. 31 – HA14420/13)  
*Technologický rozbor textilie:* 1 ks; 20×13 mm, vazba plátňová, dostava 11/12/10 mm, vlna  
*Datace:* 14.–15. století
- *Lokalizace:* náměstí Republiky 33, čp. 232  
*Typ objektu:* studna 2  
*Textilie:* tkanina (i.č. 32 – HA14420/14)  
*Technologický rozbor textilie:* 5 ks; 20×25, 20×20, 30×20, 45×8, 35×15 mm, vazba plátňová, dostava 15/16/10 mm, vlna  
*Datace:* 14.–15. století

## PLZEŇ

- *Lokalizace:* náměstí Republiky 33, čp. 232  
*Typ objektu:* studna 2  
*Textilie:* tkanina (i.č. 33 – HA14420/15)  
*Technologický rozbor textilie:* 3 ks; 20×5, 5×8, 25×10 mm, vazba plátňová, dostava 11/12/10 mm, vlna  
*Datace:* 14.–15. století
- *Lokalizace:* náměstí Republiky 33, čp. 232  
*Typ objektu:* studna 2  
*Textilie:* tkanina (i.č. 34 – HA14420/16)  
*Technologický rozbor textilie:* 3 ks; 80×13, 40×15, 45×12 mm, vazba plátňová, dostava 14/14/10 mm, vlna  
*Datace:* 14.–15. století
- *Lokalizace:* náměstí Republiky 33, čp. 232  
*Typ objektu:* studna 2  
*Textilie:* tkanina (i.č. 35 – HA14420/17)  
*Technologický rozbor textilie:* 3 ks; 25×25, 35×20, 22×18 mm, vazba plátňová, dostava 15/13/10 mm, vlna  
*Datace:* 14.–15. století
- *Lokalizace:* náměstí Republiky 33, čp. 232  
*Typ objektu:* studna 2  
*Textilie:* tkanina (i.č. 36 – HA14420/18)  
*Technologický rozbor textilie:* 5 ks; 4×25, 15×30, 20×10, 8×9, 8×5 mm, vazba plátňová, dostava 15/14/10 mm, vlna  
*Datace:* 14.–15. století
- *Lokalizace:* náměstí Republiky 33, čp. 232  
*Typ objektu:* studna 2  
*Textilie:* tkanina (i.č. 37 – HA14420/19)  
*Technologický rozbor textilie:* 3 ks; 72×40, 90×5, 40×4 mm, vazba plátňová, vlna, dochován pevný okraj  
*Datace:* 14.–15. století
- *Lokalizace:* náměstí Republiky 33, čp. 232  
*Typ objektu:* studna 2  
*Textilie:* tkanina (i.č. 38 – HA 14420/20)  
*Technologický rozbor textilie:* 1 ks; 160×11 mm, vazba plátňová, dostava 11/12/10 mm, vlna  
*Datace:* 14.–15. století
- *Lokalizace:* náměstí Republiky 33, čp. 232  
*Typ objektu:* studna 2  
*Textilie:* tkanina (i.č. 39 – HA14420/21)  
*Technologický rozbor textilie:* 1 ks; 145×35 mm, vazba plátňová, dostava 10/13/10 mm, vlna  
*Datace:* 14.–15. století

## PLZEŇ

- *Lokalizace:* náměstí Republiky 33, čp. 232  
*Typ objektu:* studna 2  
*Textilie:* tkanina (i.č. 40 – HA 14420/22)  
*Technologický rozbor textilie:* 1 ks; 35×15 mm, vazba plátňová, dostava 7/9/10 mm, vlna  
*Datec:* 14.–15. století
- *Lokalizace:* náměstí Republiky 33, čp. 232  
*Typ objektu:* studna 2  
*Textilie:* tkanina (i.č. 41 – HA14420/23)  
*Technologický rozbor textilie:* 1 ks; 80×30 mm, vazba keprová 2/1, dostava 9/18/10 mm, vlna  
*Datec:* 14.–15. století
- *Lokalizace:* náměstí Republiky 33, čp. 232  
*Typ objektu:* studna 2  
*Textilie:* tkanina (i.č. 42 – HA14420/24)  
*Technologický rozbor textilie:* 1 ks; 150×40 mm, vazba plátňová, dostava 8/13/10 mm, vlna  
*Datec:* 14.–15. století
- *Lokalizace:* náměstí Republiky 33, čp. 232  
*Typ objektu:* studna 2  
*Textilie:* tkanina (i.č. 43 – HA14420/25)  
*Technologický rozbor textilie:* 1 ks; 50×30 mm, vazba plátňová, dostava 10/11/10 mm, vlna  
*Datec:* 14.–15. století
- *Lokalizace:* náměstí Republiky 33, čp. 232  
*Typ objektu:* studna 2  
*Textilie:* tkanina (i.č. 44 – HA14420/26)  
*Technologický rozbor textilie:* 1 ks; 65×40 mm, vazba plátňová, dostava 10/10/10 mm, vlna  
*Datec:* 14.–15. století
- *Lokalizace:* náměstí Republiky 33, čp. 232  
*Typ objektu:* studna 2  
*Textilie:* tkanina (i.č. 45 – HA14420/27)  
*Technologický rozbor textilie:* 1 ks; 55×15 mm, vazba plátňová, dostava 9/10/10 mm, vlna  
*Datec:* 14.–15. století

## PLZEŇ

- *Lokalizace:* náměstí Republiky 33, čp. 232  
*Typ objektu:* studna 2  
*Textilie:* tkanina (i.č. 46 – HA14420/28)  
*Technologický rozbor textilie:* 1 ks; 20×18 mm, vazba keprová 2/1, dostava 9/10/10 mm, vlna  
*Datec:* 14.–15. století
- *Lokalizace:* ulice Perlová 1, čp. 83  
*Typ objektu:* studna 2  
*Textilie:* tkanina (i.č. 47 – HA 14421)  
*Technologický rozbor textilie:* 1 ks; 270×120 mm, vazba plátňová, dostava 13/15/10 mm, vlna  
*Datec:* 14.–15. století
- *Lokalizace:* ulice Perlová 1, čp. 83  
*Typ objektu:* studna 2  
*Textilie:* tkanina (i.č. 48 – HA 14421/1)  
*Technologický rozbor textilie:* 1 ks; 420×440 mm, vazba plátňová, dostava 16/15/10 mm, vlna  
*Datec:* 14.–15. století  

---

*(Pokorná 2000, Appendix 1)*
- *Lokalizace:* náměstí Republiky 33, čp. 232  
*Typ objektu:* studna 3  
*Textilie:* tkanina (i.č. HA 29995)  
*Technologický rozbor textilie:* 1 ks; 390×240 mm, barva hnědá se světle hnědými skvrnami, vazba plátňová, dostava 14/14/10 mm, tloušťka nití 0,4–0,5/0,4–0,5 mm, vlna, valchováno  
*Datec:* polovina 15. století  

---

*(Březinová 1996)*
- *Lokalizace:* ulice Solní 20  
*Typ objektu:* studna 1  
*Textilie:* tkanina (1a)  
*Technologický rozbor textilie:* 1 ks; 10×100 mm, vazba plátňová, dostava 14/14–15/10 mm, zákrut Z/S, vlna  
*Datec:* 1. polovina 15. století
- *Lokalizace:* ulice Solní 20  
*Typ objektu:* studna 1  
*Textilie:* tkanina (1b)  
*Technologický rozbor textilie:* 1 ks; 93×14 mm, vazba plátňová, dostava 14/14–15/10 mm, vlna  
*Datec:* 1. polovina 15. století
- *Lokalizace:* ulice Solní 20  
*Typ objektu:* studna 1  
*Textilie:* tkanina (1c)  
*Technologický rozbor textilie:* 1 ks; 61×41 mm, vazba plátňová, dostava 6–7/6–7/10 mm, zákrut Z/S, vlna  
*Datec:* 1. polovina 15. století

## PLZEŇ

- *Lokalizace:* ulice Solní 20  
*Typ objektu:* studna 1  
*Textilie:* tkanina (1d)  
*Technologický rozbor textilie:* 1 ks; 42×17 mm, vazba plátňová, dostava 11/11–12/10 mm, vlna  
*Datace:* 1. polovina 15. století
- *Lokalizace:* ulice Solní 20  
*Typ objektu:* studna 1  
*Textilie:* tkanina (1e)  
*Technologický rozbor textilie:* 1 ks; 20×20 mm, vazba plátňová, dostava 11/11–12/10 mm, zákrut Z/S, vlna  
*Datace:* 1. polovina 15. století
- *Lokalizace:* ulice Solní 20  
*Typ objektu:* studna 1  
*Textilie:* tkanina (2a)  
*Technologický rozbor textilie:* 1 ks; 60×100 mm, vazba plátňová, dostava 12/12/10 mm, zákrut Z/S, vlna  
*Datace:* 1. polovina 15. století
- *Lokalizace:* ulice Solní 20  
*Typ objektu:* studna 1  
*Textilie:* tkanina (2b)  
*Technologický rozbor textilie:* 1 ks; 134×27 mm, vazba plátňová, dostava 12/12/10 mm, vlna  
*Datace:* 1. polovina 15. století
- *Lokalizace:* ulice Solní 20  
*Typ objektu:* studna 1  
*Textilie:* tkanina (2c)  
*Technologický rozbor textilie:* 1 ks; 41×29 mm, vazba plátňová, dostava 10/8/10 mm, vlna  
*Datace:* 1. polovina 15. století
- *Lokalizace:* ulice Solní 20  
*Typ objektu:* studna 1  
*Textilie:* tkanina (2d)  
*Technologický rozbor textilie:* 1 ks; 30×40 mm, vazba plátňová, dostava 12/13/10 mm, zákrut Z/S, vlna  
*Datace:* 1. polovina 15. století
- *Lokalizace:* ulice Solní 20  
*Typ objektu:* studna 1  
*Textilie:* tkanina (2e)  
*Technologický rozbor textilie:* 1 ks; 82×26 mm, vazba plátňová, dostava 12/14/10 mm, vlna  
*Datace:* 1. polovina 15. století

## PLZEŇ

- *Lokalizace:* ulice Solní 20  
*Typ objektu:* studna 1  
*Textilie:* tkanina (3a)  
*Technologický rozbor textilie:* 1 ks; 20×60 mm, vazba plátňová, dostava 13/10–11/10 mm, zákrut Z/S, vlna  
*Datace:* 1. polovina 15. století
- *Lokalizace:* ulice Solní 20  
*Typ objektu:* studna 1  
*Textilie:* tkanina (3b)  
*Technologický rozbor textilie:* 1 ks; 84×57 mm, vazba plátňová, dostava 12/11–12/10 mm, vlna  
*Datace:* 1. polovina 15. století
- *Lokalizace:* ulice Solní 20  
*Typ objektu:* studna 1  
*Textilie:* tkanina (3c)  
*Technologický rozbor textilie:* 1 ks; 50×60 mm, vazba plátňová, dostava 10–11/9–10/10 mm, zákrut Z/S, vlna  
*Datace:* 1. polovina 15. století
- *Lokalizace:* ulice Solní 20  
*Typ objektu:* studna 1  
*Textilie:* tkanina (3d)  
*Technologický rozbor textilie:* 1 ks; 74×42 mm, vazba plátňová, dostava 10–11/9–10/10 mm, vlna  
*Datace:* 1. polovina 15. století
- *Lokalizace:* ulice Solní 20  
*Typ objektu:* studna 1  
*Textilie:* tkanina (3e)  
*Technologický rozbor textilie:* 1 ks; 113×104 mm, vazba plátňová, dostava 10–11/9–10/10 mm, vlna  
*Datace:* 1. polovina 15. století
- *Lokalizace:* ulice Solní 20  
*Typ objektu:* studna 1  
*Textilie:* tkanina (4a)  
*Technologický rozbor textilie:* 2 ks; 10×20, 30×30 mm, vazba plátňová, dostava 8–9/8/10 mm, zákrut Z/S, vlna  
*Datace:* 1. polovina 15. století
- *Lokalizace:* ulice Solní 20  
*Typ objektu:* studna 1  
*Textilie:* tkanina (4b)  
*Technologický rozbor textilie:* 1 ks; 35×23 mm, vazba plátňová, dostava 10/10/10 mm, vlna  
*Datace:* 1. polovina 15. století

## PLZEŇ

- *Lokalizace:* ulice Solní 20  
*Typ objektu:* studna 1  
*Textilie:* tkanina (4c)  
*Technologický rozbor textilie:* 1 ks; 62×57 mm, vazba plátňová, dostava 8/7–8/10 mm, vlna  
*Datace:* 1. polovina 15. století
- *Lokalizace:* ulice Solní 20  
*Typ objektu:* studna 1  
*Textilie:* tkanina (4d)  
*Technologický rozbor textilie:* 1 ks; 73×68 mm, vazba plátňová, dostava 9/6–7/10 mm, vlna  
*Datace:* 1. polovina 15. století
- *Lokalizace:* ulice Solní 20  
*Typ objektu:* studna 1  
*Textilie:* tkanina (4e)  
*Technologický rozbor textilie:* 1 ks; 88×32 mm, vazba plátňová, dostava 10/8/10 mm, vlna  
*Datace:* 1. polovina 15. století
- *Lokalizace:* ulice Solní 20  
*Typ objektu:* studna 1  
*Textilie:* tkanina (4f)  
*Technologický rozbor textilie:* 1 ks; 42×38 mm, vazba plátňová, dostava 8–9/8/10 mm, vlna  
*Datace:* 1. polovina 15. století
- *Lokalizace:* ulice Solní 20  
*Typ objektu:* studna 1  
*Textilie:* tkanina (4g)  
*Technologický rozbor textilie:* 1 ks; 114×35 mm, vazba plátňová, dostava 10–14/10–12/10 mm, vlna  
*Datace:* 1. polovina 15. století
- *Lokalizace:* ulice Solní 20  
*Typ objektu:* studna 1  
*Textilie:* tkanina (4h)  
*Technologický rozbor textilie:* 1 ks; 214×58 mm, vazba plátňová, dostava 15/13/10 mm, vlna  
*Datace:* 1. polovina 15. století
- *Lokalizace:* ulice Solní 20  
*Typ objektu:* studna 1  
*Textilie:* tkanina (4i)  
*Technologický rozbor textilie:* 1 ks; 48×33 mm, vazba plátňová, dostava 14/12/10 mm, vlna  
*Datace:* 1. polovina 15. století

## PLZEŇ

- *Lokalizace:* ulice Solní 20  
*Typ objektu:* studna 1  
*Textilie:* tkanina (4k)  
*Technologický rozbor textilie:* 1 ks; 30×70 mm, vazba plátňová, dostava 14–15/14/10 mm, zákrut Z/S, vlna  
*Datace:* 1. polovina 15. století
- *Lokalizace:* ulice Solní 20  
*Typ objektu:* studna 1  
*Textilie:* tkanina (4l)  
*Technologický rozbor textilie:* 1 ks; 189×37 mm, vazba plátňová, dostava 14–15/14/10 mm, vlna  
*Datace:* 1. polovina 15. století
- *Lokalizace:* ulice Solní 20  
*Typ objektu:* studna 1  
*Textilie:* tkanina (4m)  
*Technologický rozbor textilie:* 1 ks; 113×61 mm, vazba plátňová, dostava 14–15/14/10 mm, vlna  
*Datace:* 1. polovina 15. století
- *Lokalizace:* ulice Solní 20  
*Typ objektu:* studna 1  
*Textilie:* tkanina (4n)  
*Technologický rozbor textilie:* 1 ks; 117×48 mm, vazba plátňová, dostava 14/13/10 mm, vlna  
*Datace:* 1. polovina 15. století
- *Lokalizace:* ulice Solní 20  
*Typ objektu:* studna 1  
*Textilie:* tkanina (4o)  
*Technologický rozbor textilie:* 1 ks; 33×31mm, vazba plátňová, dostava 10/10/10 mm, vlna  
*Datace:* 1. polovina 15. století
- *Lokalizace:* ulice Solní 20  
*Typ objektu:* studna 1  
*Textilie:* tkanice (5)  
*Technologický rozbor textilie:* 1 ks; rostlinné vlákno (len?), dochována pouze část osnovy a zbytky útku, bez patrného provázání  
*Datace:* 1. polovina 15. století

## PLZEŇ

- *Lokalizace:* ulice Solní 20  
*Typ objektu:* studna 1  
*Textilie:* tkanice (6a1)  
*Technologický rozbor textilie:* 1 ks; šířka 12 mm, vazba plátňová rypsového typu, v osnově 51 žíní, dostava 46/6/10 mm, koňské žíně, tloušťka žíně 200  $\mu$ , žíně nejsou sprádané, tkanice zhotovena na mřížkovém stavu s 26 kulatými a 25 podlouhlými otvory, tkanice je vzorována barevnými pruhy tvořenými použitím dvou přírodních barev žíní – hnědorezavé a černé, žíněná tkanice byla na jedné straně potažena přišitou hedvábnou tkaninou (tkanina 6a2)  
*Interpretace:* žíněná tkanice s hedvábnou přední stranou byla pravděpodobně ženským ozdobným páskem, použití žíní mělo zřejmě zajistit jeho výztuhu  
*Datace:* 1. polovina 15. století
- *Lokalizace:* ulice Solní 20  
*Typ objektu:* studna 1  
*Textilie:* tkanina (6a2) – součást tkanice 6a1  
*Technologický rozbor textilie:* 1 ks; 15  $\times$  170 mm, vazba pětivazný atlas, dostava 58/54/10 mm, hedvábí  
*Datace:* 1. polovina 15. století
- *Lokalizace:* ulice Solní 20  
*Typ objektu:* studna 1  
*Textilie:* kroucená šňůrka (6b)  
*Technologický rozbor textilie:* 1 ks; 3,5 (průměr)  $\times$  300 (délka) mm, zákrut 2S/Z, hedvábí  
*Datace:* 1. polovina 15. století
- *Lokalizace:* ulice Solní 20  
*Typ objektu:* studna 1  
*Textilie:* tkanina (6c)  
*Technologický rozbor textilie:* 1 ks; 63  $\times$  43 mm, vazba plátňová, dostava 13/9/10 mm, vlna  
*Datace:* 1. polovina 15. století
- *Lokalizace:* ulice Solní 20  
*Typ objektu:* studna 1  
*Textilie:* tkanina (6d)  
*Technologický rozbor textilie:* 1 ks; 50  $\times$  50 mm, vazba plátňová, dostava 15/13/10 mm, zákrut Z/S, vlna  
*Datace:* 1. polovina 15. století
- *Lokalizace:* ulice Solní 20  
*Typ objektu:* studna 1  
*Textilie:* tkanina (7a)  
*Technologický rozbor textilie:* 1 ks; 30  $\times$  60 mm, vazba plátňová, dostava 14/14/10 mm, zákrut Z/S, vlna  
*Datace:* 1. polovina 15. století

## PLZEŇ

- *Lokalizace:* ulice Solní 20  
*Typ objektu:* studna 1  
*Textilie:* tkanina (7b)  
*Technologický rozbor textilie:* 1 ks; 30  $\times$  60 mm, vazba plátňová, dostava 16/16/10 mm, zákrut Z/S, vlna  
*Datace:* 1. polovina 15. století
- *Lokalizace:* ulice Solní 20  
*Typ objektu:* studna 1  
*Textilie:* tkanina (7c)  
*Technologický rozbor textilie:* 1 ks; 50  $\times$  100 mm, vazba plátňová, dostava 14/14/14 mm, zákrut Z/S, vlna  
*Datace:* 1. polovina 15. století
- *Lokalizace:* ulice Solní 20  
*Typ objektu:* studna 1  
*Textilie:* tkanina (7d)  
*Technologický rozbor textilie:* 1 ks; vazba plátňová, dostava 14–15/10–11/10 mm, vlna  
*Datace:* 1. polovina 15. století
- *Lokalizace:* ulice Solní 20  
*Typ objektu:* studna 1  
*Textilie:* tkanina (7e)  
*Technologický rozbor textilie:* 1 ks; 108  $\times$  48 mm, vazba plátňová, dostava 8–10/8–9/10 mm, vlna  
*Datace:* 1. polovina 15. století
- *Lokalizace:* ulice Solní 20  
*Typ objektu:* studna 1  
*Textilie:* tkanina (7f)  
*Technologický rozbor textilie:* 1 ks; 53  $\times$  36 mm, vazba plátňová, dostava 13–14/10–12/10 mm, vlna  
*Datace:* 1. polovina 15. století
- *Lokalizace:* ulice Solní 20  
*Typ objektu:* studna 1  
*Textilie:* tkanina (7g)  
*Technologický rozbor textilie:* 1 ks; 66  $\times$  32 mm, vazba plátňová, dostava 9/8/10 mm, vlna  
*Datace:* 1. polovina 15. století
- *Lokalizace:* ulice Solní 20  
*Typ objektu:* studna 1  
*Textilie:* tkanina (8)  
*Technologický rozbor textilie:* 1 ks; 78  $\times$  48 mm, vazba plátňová, dostava 36/30/10 mm, hedvábí (?)  
*Datace:* 1. polovina 15. století



## PLZEŇ

- *Lokalizace:* ulice Solní 20  
*Typ objektu:* studna 1  
*Textilie:* tkanina (9a)  
*Technologický rozbor textilie:* 1 ks; 33×31 mm, vazba plátňová, dostava 35/29/10 mm, hedvábí  
*Datace:* 1. polovina 15. století
- *Lokalizace:* ulice Solní 20  
*Typ objektu:* studna 1  
*Textilie:* tkanina (9b)  
*Technologický rozbor textilie:* 1 ks; 15×20 mm, vazba plátňová, dostava 12/12/10 mm, vlna  
*Datace:* 1. polovina 15. století
- *Lokalizace:* ulice Solní 20  
*Typ objektu:* studna 1  
*Textilie:* tkanina (9c)  
*Technologický rozbor textilie:* 1 ks; 10×50 mm, vazba čtyřvazný kepr 2/2, dostava 18/18/10 mm, zákrut Z/Z, vlna  
*Datace:* 1. polovina 15. století
- *Lokalizace:* ulice Solní 20  
*Typ objektu:* studna 1  
*Textilie:* tkanina (9d)  
*Technologický rozbor textilie:* 1 ks; 27×12 mm, vazba plátňová, dostava 12/12/10 mm, vlna  
*Datace:* 1. polovina 15. století
- *Lokalizace:* ulice Solní 20 *Typ objektu:* studna 1  
*Textilie:* tkanina (9e)  
*Technologický rozbor textilie:* 2 ks; 43×12, 46×31 mm, vazba čtyřvazný kepr 2/2, dostava 28/17/10 mm, vlna, chemickým rozbohem zjištěno původní barvivo – brazilské dřevo  
*Datace:* 1. polovina 15. století
- *Lokalizace:* ulice Solní 20  
*Typ objektu:* studna 1  
*Textilie:* tkanina (9f)  
*Technologický rozbor textilie:* 1 ks; vazba plátňová, dostava 13/13/10 mm, vlna  
*Datace:* 1. polovina 15. století
- *Lokalizace:* ulice Solní 20  
*Typ objektu:* studna 1  
*Textilie:* tkanina (9g)  
*Technologický rozbor textilie:* 1 ks; 30×40 mm, vazba plátňová, dostava 10–11/5–6/10 mm, zákrut Z/S, vlna, chemickým rozbohem zjištěno původní barvivo – mořena barvířská  
*Datace:* 1. polovina 15. století

## PLZEŇ

- *Lokalizace:* ulice Solní 20  
*Typ objektu:* studna 1  
*Textilie:* tkanina (9h)  
*Technologický rozbor textilie:* 1 ks; 53×33 mm, vazba plátňová, dostava 11/9/10 mm, zákrut Z/Z, vlna  
*Datace:* 1. polovina 15. století
- *Lokalizace:* ulice Solní 20  
*Typ objektu:* studna 1  
*Textilie:* tkanina (9i)  
*Technologický rozbor textilie:* 1 ks; 92×13 mm, vazba plátňová, dostava 15/14/10 mm, vlna  
*Datace:* 1. polovina 15. století
- *Lokalizace:* ulice Solní 20  
*Typ objektu:* studna 1  
*Textilie:* tkanina (9h)  
*Technologický rozbor textilie:* 1 ks; 58×26 mm, vazba plátňová, dostava 10/7/10 mm, vlna  
*Datace:* 1. polovina 15. století
- *Lokalizace:* ulice Solní 20  
*Typ objektu:* studna 1  
*Textilie:* tkanina (10a)  
*Technologický rozbor textilie:* 1 ks; 50×80 mm, vazba plátňová, dostava 36/31/10 mm, hedvábí  
*Datace:* 1. polovina 15. století
- *Lokalizace:* ulice Solní 20  
*Typ objektu:* studna 1  
*Textilie:* tkanina (10b)  
*Technologický rozbor textilie:* 1 ks; 117×98 mm, vazba plátňová, dostava 13–15/12–13/10 mm, zákrut Z/Z, vlna  
*Datace:* 1. polovina 15. století
- *Lokalizace:* ulice Solní 20  
*Typ objektu:* studna 1  
*Textilie:* tkanina (10c)  
*Technologický rozbor textilie:* 1 ks; 44×27 mm, vazba plátňová, dostava 14/12–13/10 mm, vlna  
*Datace:* 1. polovina 15. století
- *Lokalizace:* ulice Solní 20  
*Typ objektu:* studna 1  
*Textilie:* tkanina (10d)  
*Technologický rozbor textilie:* 1 ks; 58×36 mm, vazba plátňová, dostava 10/10/10 mm, vlna  
*Datace:* 1. polovina 15. století

## PLZEŇ

- *Lokalizace:* ulice Solní 20  
*Typ objektu:* studna 1  
*Textilie:* tkanina (10e)  
*Technologický rozbor textilie:* 1 ks; 113 × 16 mm, vazba plátňová, dostava 14/15/10 mm, vlna  
*Datace:* 1. polovina 15. století
- *Lokalizace:* ulice Solní 20  
*Typ objektu:* studna 1  
*Textilie:* tkanina (10f)  
*Technologický rozbor textilie:* 1 ks; 62 × 54 mm, vazba plátňová, dostava 15/14/10 mm, vlna  
*Datace:* 1. polovina 15. století
- *Lokalizace:* ulice Solní 20  
*Typ objektu:* studna 1  
*Textilie:* tkanina (10g1)  
*Technologický rozbor textilie:* 1 ks; vazba plátňová, dostava 10–11/9/10 mm, vlna  
*Datace:* 1. polovina 15. století
- *Lokalizace:* ulice Solní 20  
*Typ objektu:* studna 1  
*Textilie:* tkanina (10g2)  
*Technologický rozbor textilie:* 1 ks; vazba plátňová, dostava 15/13–14/10 mm, vlna  
*Datace:* 1. polovina 15. století
- *Lokalizace:* ulice Solní 20  
*Typ objektu:* studna 1  
*Textilie:* tkanina (11a)  
*Technologický rozbor textilie:* 1 ks; 78 × 45 mm, vazba plátňová, dostava 11/10/10 mm, zákrut S/S, vlna  
*Datace:* 1. polovina 15. století
- *Lokalizace:* ulice Solní 20  
*Typ objektu:* studna 1  
*Textilie:* tkanina (11b)  
*Technologický rozbor textilie:* 1 ks; 36 × 26 mm, vazba plátňová, dostava 11/10/10 mm, zákrut S/S, vlna  
*Datace:* 1. polovina 15. století
- *Lokalizace:* ulice Solní 20  
*Typ objektu:* studna 1  
*Textilie:* tkanina (11c)  
*Technologický rozbor textilie:* 1 ks; vazba plátňová, dostava 15/12–13/10 mm, vlna  
*Datace:* 1. polovina 15. století

## PLZEŇ

- *Lokalizace:* ulice Solní 20  
*Typ objektu:* studna 1  
*Textilie:* tkanina (12a)  
*Technologický rozbor textilie:* 1 ks; 50 × 180 mm, vazba plátňová, dostava 15–16/14–16/10 mm, zákrut Z/S, vlna  
*Datace:* 1. polovina 15. století
- *Lokalizace:* ulice Solní 20  
*Typ objektu:* studna 1  
*Textilie:* tkanina (12b)  
*Technologický rozbor textilie:* 1 ks; 147 × 39 mm, vazba plátňová, dostava 15/14/10 mm, vlna  
*Datace:* 1. polovina 15. století
- *Lokalizace:* ulice Solní 20  
*Typ objektu:* studna 1  
*Textilie:* tkanina (12c)  
*Technologický rozbor textilie:* 1 ks; vazba plátňová, dostava 15–16/13/10 mm, vlna  
*Datace:* 1. polovina 15. století
- *Lokalizace:* ulice Solní 20  
*Typ objektu:* studna 1  
*Textilie:* tkanina (13a)  
*Technologický rozbor textilie:* 1 ks; 102 × 62 mm, vazba plátňová, dostava 15–17/13–14/10 mm, vlna  
*Datace:* 1. polovina 15. století
- *Lokalizace:* ulice Solní 20  
*Typ objektu:* studna 1  
*Textilie:* tkanina (13b)  
*Technologický rozbor textilie:* 1 ks; 53 × 13 mm, vazba plátňová, dostava 10/7/10 mm, vlna  
*Datace:* 1. polovina 15. století
- *Lokalizace:* ulice Solní 20  
*Typ objektu:* studna 1  
*Textilie:* tkanina (13c)  
*Technologický rozbor textilie:* 1 ks; 20 × 130 mm, vazba plátňová, dostava 11/10/10 mm, zákrut Z/S, vlna  
*Datace:* 1. polovina 15. století
- *Lokalizace:* ulice Solní 20  
*Typ objektu:* studna 1  
*Textilie:* tkanina (13d)  
*Technologický rozbor textilie:* 1 ks; 204 × 81 mm, vazba plátňová, dostava 15–16/12/10 mm, vlna  
*Datace:* 1. polovina 15. století

## PLZEŇ

- *Lokalizace:* ulice Solní 20  
*Typ objektu:* studna 1  
*Textilie:* tkanina (14a)  
*Technologický rozbor textilie:* 1 ks; 98×84 mm, vazba plátňová, dostava 9–10/8–11/10 mm, vlna  
*Datace:* 1. polovina 15. století
- *Lokalizace:* ulice Solní 20  
*Typ objektu:* studna 1  
*Textilie:* tkanina (14b)  
*Technologický rozbor textilie:* 1 ks; 178×87 mm, vazba plátňová, dostava 12–13/12–13/10 mm, zákrut Z/Z, vlna  
*Datace:* 1. polovina 15. století  

---

*(Nechvátal 1976, 81 – 82, 118 – 121; Kotek 1976, 135 – 139; Staňková 1967, 155 – 168)*

## POPELÍN (okr. Jindřichův Hradec)

- *Lokalizace:* –  
*Typ objektu:* –  
*Textilie:* váček s mincemi (č. 2356)  
*Technologický rozbor textilie:* 2 ks  
*Datace:* okolo roku 1445  

---

*(Staňková 1967, 165)*

## PRAHA (okr. Praha)

- *Lokalizace:* Staré Město, Celetná ulice čp. 553/I, dům U Sixtů  
*Typ objektu:* studna (č. kontextu 91008)  
*Textilie:* tkanina (ič. 91008 A)  
*Technologický rozbor textilie:* 9 ks; 6×49, 14×32, 10×40, 15×35, 37×25, 12×116, 7×30, 40×38, 40×40 mm, barva tmavá hnědá, vazba keprová 2/1, dostava 17/20/10 mm, zákrut Z/Z, tloušťka nití 0,3 – 0,4/0,4 mm, vlna  
*Datace:* 13.–15. století
- *Lokalizace:* Staré Město, Celetná ulice čp. 553/I, dům U Sixtů  
*Typ objektu:* studna (č. kontextu 91008)  
*Textilie:* tkanina (ič. 91008 B)  
*Technologický rozbor textilie:* 23 ks; 12×30, 12×40, 20×40, 45×45, 15×30, 30×10, 30×8, 15×15, 35×35, 20×45, 10×20, 25×20, 12×25, 15×30, 5×5, 30×18, 15×60, 10×48 20×50, 45×20, 5×6, 14×8, 15×30 mm, barva hnědá, vazba keprová 2/1, dostava 14/16/10 mm, zákrut Z/S, tloušťka nití 0,4/0,4 mm, vlna, valchováno  
*Datace:* 13.–15. století

## PRAHA

- *Lokalizace:* Staré Město, Celetná ulice čp. 553/I, dům U Sixtů  
*Typ objektu:* studna (č. kontextu 91008)  
*Textilie:* tkanina (ič. 91008 C)  
*Technologický rozbor textilie:* 6 ks; 6×20, 10×7, 5×12, 5×7, 3×10, 5×10 mm, barva hnědá, vazba keprová 2/1, dostava 14/16/10 mm, zákrut Z/S, tloušťka nití 0,4/0,4 mm, vlna, valchováno  
*Datace:* 13.–15. století
- *Lokalizace:* Staré Město, Celetná ulice čp. 553/I, dům U Sixtů  
*Typ objektu:* studna (č. kontextu 91008)  
*Textilie:* tkanina (ič. 91008 D)  
*Technologický rozbor textilie:* 1 ks; 50×40 mm, barva hnědorezavá, vazba plátňová, dostava 17/20/10 mm, zákrut Z/Z, tloušťka nití 0,2/0,2 – 0,3 mm, len  
*Datace:* 13.–15. století
- *Lokalizace:* Staré Město, Celetná ulice čp. 553/I, dům U Sixtů  
*Typ objektu:* studna (č. kontextu 91008)  
*Textilie:* tkanina (ič. 91008 E)  
*Technologický rozbor textilie:* 1 ks; 37×25 mm, barva hnědorezavá, vazba plátňová, dostava 17/20–21/10 mm, zákrut Z/Z, tloušťka nití 0,2/0,2 – 0,3 mm, len  
*Datace:* 13.–15. století
- *Lokalizace:* Staré Město, Celetná ulice čp. 553/I, dům U Sixtů  
*Typ objektu:* studna (č. kontextu 91008)  
*Textilie:* tkanina (ič. 91008 F)  
*Technologický rozbor textilie:* 1 ks; 27×5 mm, barva tmavá hnědá, zákrut Z, tloušťka nití 1 – 1,3 mm, vlna, dochováno pouze 5 nití jedné soustavy bez provázání  
*Datace:* 13.–15. století
- *Lokalizace:* Staré Město, Celetná ulice čp. 553/I, dům U Sixtů  
*Typ objektu:* studna (č. kontextu 91008)  
*Textilie:* tkanina (ič. 91008 G)  
*Technologický rozbor textilie:* 2 ks; 15×20, 15×8 mm, barva tmavá hnědá, vazba keprová 2/1, dostava 20/14/10 mm, zákrut Z/S, tloušťka nití 0,4/0,2 mm, vlna  
*Datace:* 13.–15. století

## PRAHA

- *Lokalizace:* Staré Město, Celetná ulice čp. 553/I, dům U Sixtů  
*Typ objektu:* studna (č. kontextu 91008)  
*Textilie:* tkanina (ič. 91008 H)  
*Technologický rozbor textilie:* 6 ks; 25×65, 43×8, 30×110, 20×60, 20×105, 8×6 mm, barva tmavá hnědá, vazba keprová 2/1, dostava 17/20/10 mm, zákrut Z/Z, tloušťka nití 0,3 – 0,4/0,4 mm, vlna  
*Datace:* 13.–15. století
- *Lokalizace:* Staré Město, Celetná ulice čp. 553/I, dům U Sixtů  
*Typ objektu:* studna (č. kontextu 91009)  
*Textilie:* tkanina (ič. 91009 A)  
*Technologický rozbor textilie:* 1 ks; 100×43 mm, barva tmavá hnědá, vazba keprová 2/1, dostava 16/16/10 mm, tloušťka nití 0,4/0,4 mm, vlna, valchováno  
*Datace:* 13.–15. století
- *Lokalizace:* Staré Město, Celetná ulice čp. 553/I, dům U Sixtů  
*Typ objektu:* studna (č. kontextu 91009)  
*Textilie:* tkanina (ič. 91009 B)  
*Technologický rozbor textilie:* 9 ks; 250×153, 30×75, 15×40, 10×40, 15×35, 20×70, 10×10, 30×110, 3×20 mm, barva hnědá, vazba keprová 2/1, dostava 16/17/10 mm, zákrut Z/Z, tloušťka nití 0,2 – 0,3/0,3 mm, len  
*Datace:* 13.–15. století
- *Lokalizace:* Staré Město, Celetná ulice čp. 553/I, dům U Sixtů  
*Typ objektu:* studna (č. kontextu 91010)  
*Textilie:* tkanina (ič. 91010)  
*Technologický rozbor textilie:* 1 ks; 95×27 mm, barva tmavá hnědá, vazba plátňová, dostava 7/9/10 mm, zákrut S/Z, tloušťka nití 0,8 – 0,9/0,8 – 0,9 mm, vlna, valchováno  
*Datace:* 13.–15. století
- *Lokalizace:* Staré Město, Celetná ulice čp. 553/I, dům U Sixtů  
*Typ objektu:* studna (č. kontextu 91011)  
*Textilie:* tkanina (ič. 91011)  
*Technologický rozbor textilie:* 4 ks; 50×65, 5×10, 27×90, 7×25 mm, barva hnědá, vazba plátňová, dostava 10/10/10 mm, zákrut Z/S, tloušťka nití 0,5 – 0,6/0,3 – 0,4 mm, vlna, valchováno  
*Datace:* 13.–15. století

## PRAHA

- *Lokalizace:* Staré Město, Celetná ulice čp. 553/I, dům U Sixtů  
*Typ objektu:* studna (č. kontextu 91013)  
*Textilie:* tkanina (ič. 91013)  
*Technologický rozbor textilie:* 3 ks; 50×20, 75×45, 50×45 mm, barva světlá hnědá, vazba plátňová, dostava 12/13/10 mm, zákrut S/Z, tloušťka nití 0,3 – 0,4/0,3 – 0,4 mm, vlna, valchováno  
*Datace:* 13.–15. století
- *Lokalizace:* Staré Město, Celetná ulice čp. 553/I, dům U Sixtů  
*Typ objektu:* studna (č. kontextu 91013 – 2/95)  
*Textilie:* tkanina (ič. 91013 – 2/95)  
*Technologický rozbor textilie:* 3 ks; 100×8, 100×8, 330×8 mm, barva hnědozlatá, vazba plátňová, dostava 25/30/10 mm, zákrut S/slabý Z, tloušťka nití 0,3/0,1 – 0,2 mm, hedvábí; sešívací nit: barva hnědozlatá, zákrut slabý S, tloušťka nitě 0,5 – 0,6 mm, steh obšívací, hedvábí; kroucená šňůrka: barva hnědozlatá, zákrut S/2Z – nit je skaná ze dvou nití se slabým zákrutem Z do zákrutu S, tloušťka 1 mm, hedvábí; tři fragmenty tenkého látkového pásku, který byl vytvořen z proužku látky sešitého do tunýlku, pásek byl zpevněn dřevem, jehož pozůstatky se uvnitř tunýlku dochovaly, na povrchu je pásek volně omotán ozdobnou kroucenou šňůrkou  
*Interpretace:* zpevněný ozdobný pásek nebo lem  
*Datace:* 13.–15. století
- *Lokalizace:* Staré Město, Celetná ulice čp. 553/I, dům U Sixtů  
*Typ objektu:* studna (č. kontextu 91014)  
*Textilie:* tkanina (ič. 91014 A)  
*Technologický rozbor textilie:* 3 ks; 18×10, 46×50, 40×75 mm, barva hnědá, vazba plátňová, dostava 13/13/10 mm, zákrut Z/S, tloušťka nití 0,4 – 0,5/0,3 mm, vlna  
*Datace:* 13.–15. století
- *Lokalizace:* Staré Město, Celetná ulice čp. 553/I, dům U Sixtů  
*Typ objektu:* studna (č. kontextu 91014)  
*Textilie:* tkanina (ič. 91014 B)  
*Technologický rozbor textilie:* 1 ks; 32×59 mm, barva hnědá, vazba plátňová, dostava 11/10/10 mm, zákrut S/S, tloušťka nití 0,5/0,5 mm, vlna  
*Datace:* 13.–15. století

**PRAHA**

- *Lokalizace:* Staré Město, Celetná ulice čp. 553/I, dům U Sixtů  
*Typ objektu:* studna (č. kontextu 91014)  
*Textilie:* tkanina (ič. 91014 C)  
*Technologický rozbor textilie:* 1 ks; 150×25 (50) mm, barva hnědá, vazba plátňová, dostava 11/12/10 mm, zákrut Z/S, tloušťka nití 0,5 – 0,6/0,5 mm, vlna, valchováno  
*Datace:* 13.–15. století
- *Lokalizace:* Staré Město, Celetná ulice čp. 553/I, dům U Sixtů  
*Typ objektu:* studna (č. kontextu 91014)  
*Textilie:* tkanina (ič. 91014 D)  
*Technologický rozbor textilie:* 3 ks; 90×25, 80×30, 80×75 mm, barva hnědá, vazba plátňová, dostava 12/11/10 mm, zákrut Z/S, tloušťka nití 0,4/0,4 mm, vlna  
*Datace:* 13.–15. století
- *Lokalizace:* Staré Město, Celetná ulice čp. 553/I, dům U Sixtů  
*Typ objektu:* studna (č. kontextu 91014)  
*Textilie:* tkanina (ič. 91014 E)  
*Technologický rozbor textilie:* 1 ks; 37×62 mm, barva hnědá, vazba plátňová, dostava 9/10/10 mm, zákrut S/S, tloušťka nití 0,5 – 0,6/0,4 mm, vlna  
*Datace:* 13.–15. století
- *Lokalizace:* Staré Město, Celetná ulice čp. 553/I, dům U Sixtů  
*Typ objektu:* studna (č. kontextu 91014)  
*Textilie:* tkanina (ič. 91014 F)  
*Technologický rozbor textilie:* 1 ks; 340×260 mm, barva tmavá hnědá, vazba plátňová, dostava 12/13/10 mm, zákrut Z/slábý S, tloušťka nití 0,5/0,3 mm, vlna, po obvodu jednoho okraje dochovány ve dvou řadách nad sebou dírky po stezích o průměru 0,8 mm a ve vzdálenosti 3 – 5 mm od sebe; (*obr. XXXVII*)  
*Interpretace:* součást oděvu, podle dochovaného tvaru okraje s řadami dírek po stezích se lze domnívat, že se jedná o zbytek rukávu  
*Datace:* 13.–15. století
- *Lokalizace:* Staré Město, Celetná ulice čp. 553/I, dům U Sixtů  
*Typ objektu:* studna (č. kontextu 91014)  
*Textilie:* tkanina (ič. 91014 G)  
*Technologický rozbor textilie:* 1 ks; 260×160 mm, barva tmavá hnědá, vazba plátňová, dostava 10/10/10 mm, zákrut S/S, tloušťka nití 0,3 – 0,4/0,5 mm, vlna; (*obr. XXXVIII*)  
*Datace:* 13.–15. století

**PRAHA**

- *Lokalizace:* Staré Město, Celetná ulice čp. 553/I, dům U Sixtů  
*Typ objektu:* studna (č. kontextu 91016)  
*Textilie:* tkanina (ič. 91016 A)  
*Technologický rozbor textilie:* 1 ks; 90×60 mm, barva světlá hnědá, vazba plátňová, dostava 16/18/10 mm, zákrut Z/S, tloušťka nití 0,4/0,3 mm, vlna, valchováno  
*Datace:* 13.–15. století
- *Lokalizace:* Staré Město, Celetná ulice čp. 553/I, dům U Sixtů  
*Typ objektu:* studna (č. kontextu 91016)  
*Textilie:* tkanina (ič. 91016 B)  
*Technologický rozbor textilie:* 1 ks; 70×40 mm, barva hnědá, vazba plátňová, dostava 11/12/10 mm, zákrut S/Z, tloušťka nití 0,5/0,5 mm, vlna, valchováno  
*Datace:* 13.–15. století
- *Lokalizace:* Staré Město, Celetná ulice čp. 553/I, dům U Sixtů  
*Typ objektu:* studna (č. kontextu 91016)  
*Textilie:* tkanina (ič. 91016 C)  
*Technologický rozbor textilie:* 1 ks; 50×40 mm, barva světlá hnědá, vazba plátňová, dostava 6/8/10 mm, zákrut S/Z, tloušťka nití 0,9 – 1/0,6 mm, len  
*Datace:* 13.–15. století
- *Lokalizace:* Staré Město, Celetná ulice čp. 553/I, dům U Sixtů  
*Typ objektu:* studna (č. kontextu 91016)  
*Textilie:* tkanina (ič. 91016 D)  
*Technologický rozbor textilie:* 1 ks; 55×65 mm, barva tmavá hnědá, vazba plátňová, dostava 10/12/10 mm, zákrut S/Z, tloušťka nití 0,4/0,3 mm, vlna, valchováno  
*Datace:* 13.–15. století

## PRAHA

- *Lokalizace:* Staré Město, Celetná ulice čp. 553/I, dům U Sixtů  
*Typ objektu:* studna (č. kontextu 91016)  
*Textilie:* tkanina (ič. 91016 E)  
*Technologický rozbor textilie:* 1 ks; 123×55 mm, barva hnědorůžová, vazba plátňová, dostava 32/50/10 mm, bez zákrutu, tloušťka nití 0,1 – 0,2/0,1 mm, hedvábí; sešívací nit: barva hnědožlutá, zákrut S, tloušťka 0,45 mm, steh přední, hedvábí; volná nit: barva tmavá hnědá, zákrut 2Z/S – nit je skaná ze dvou nití se zákrutem Z do zákrutu S, tloušťka 0,5 mm, hedvábí; na jednom konci tkaniny je přeložením látky a jejím přišítkem šesti stehy vytvořený tunýlek, uvnitř něhož je dochován zbytek dřeva, protilehlý konec tkaniny je nastříhán do čtyř proužků, jejichž okraje jsou ozdobně roztrpené, na lícové straně tkaniny jsou přišítké drobné kovové ozdoby, hustota tkaniny není rovnoměrná, vždy zhruba po 10 mm se střídají pruhy velmi husté s méně hustými, takže opticky se zdá, že tkanina je pruhovaná  
*Interpretace:* malý praporek navlečený na dřevěné žerdi; praporek je vyroben z kvalitní a luxusní tkaniny, ale je poměrně nedbale a neuměle ušit  
*Datace:* 13.–15. století
- *Lokalizace:* Staré Město, Celetná ulice čp. 553/I, dům U Sixtů  
*Typ objektu:* studna (č. kontextu 101009 B 103034)  
*Textilie:* tkanina (ič. 101009 B 103034)  
*Technologický rozbor textilie:* 1 ks; 310×60 (110) mm, barva hnědočerná, vazba keprová 2/1, dostava 17/17/10 mm, zákrut Z/Z, tloušťka nití 0,3/0,3 mm, vlna  
*Datace:* 13.–15. století
- *Lokalizace:* Staré Město, Celetná ulice čp. 553/I, dům U Sixtů  
*Typ objektu:* studna (č. kontextu 113030 D3/II)  
*Textilie:* tkanina (ič. 113030 D3/II)  
*Technologický rozbor textilie:* 9 ks; 60×90, 45×40, 50×10, 20×10, 65×30, 60×60, 25×10, 10×25, 10×5 mm, barva černá, vazba plátňová, dostava 16/16/10 mm, zákrut Z/Z, tloušťka nití 0,3/0,3 – 0,4 mm, len; sešívací nit: barva černá, zákrut Z, tloušťka 0,4, steh obšívací, len; na čtyřech fragmentech je dochován začištěný okraj vytvořený přeložením a přišítkem konce tkaniny  
*Datace:* 13.–15. století

## PRAHA

- *Lokalizace:* Staré Město, Celetná ulice čp. 553/I, dům U Sixtů  
*Typ objektu:* studna (č. kontextu 114026 A2/VI)  
*Textilie:* tkanina (ič. 114026 A2/VI)  
*Technologický rozbor textilie:* 1 ks; 70×50 mm, barva černá, vazba plátňová, dostava 20/12/10 mm, zákrut Z/Z, tloušťka nití 0,3/0,3 – 0,4 mm, len  
*Datace:* 13.–15. století
- *Lokalizace:* Staré Město, Celetná ulice čp. 553/I, dům U Sixtů  
*Typ objektu:* studna (č. kontextu 114026 A2/VII)  
*Textilie:* tkanina (ič. 114026 A2/VII)  
*Technologický rozbor textilie:* 10 ks; 50×50, 15×32, 18×18, 42×26, 16×14, 32×50, 25×25, 22×35, 25×18, 20×15 mm, barva černá, vazba plátňová, dostava 16/15/10 mm, zákrut Z/Z, tloušťka nití 0,2 – 0,3/0,2 – 0,3 mm, len  
*Datace:* 13.–15. století
- *Lokalizace:* Staré Město, Celetná ulice čp. 553/I, dům U Sixtů  
*Typ objektu:* studna (č. kontextu 114026 A5/VI)  
*Textilie:* tkanina (ič. 114026 A5/VI)  
*Technologický rozbor textilie:* 2 ks; 11×17, 7×7 mm, barva černá, vazba plátňová, dostava 14/14/10 mm, zákrut Z/Z, tloušťka nití 0,2 – 0,3/0,2 – 0,3 mm, len  
*Datace:* 13.–15. století
- *Lokalizace:* Staré Město, Celetná ulice čp. 553/I, dům U Sixtů  
*Typ objektu:* studna (č. kontextu 114026 A6/VIII)  
*Textilie:* tkanina (ič. 114026 A6/VIII)  
*Technologický rozbor textilie:* 5 ks; 30×35, 10×10, 27×8, 30×10, 32×10 mm, barva černá, vazba plátňová, dostava 18/18/10 mm, zákrut Z/Z, tloušťka nití 0,2 – 0,3/0,2 – 0,3 mm, len  
*Datace:* 13.–15. století
- *Lokalizace:* Staré Město, Celetná ulice čp. 553/I, dům U Sixtů  
*Typ objektu:* studna (č. kontextu 114026 A6/IX)  
*Textilie:* tkanina (ič. 114026 A6/IX)  
*Technologický rozbor textilie:* 1 ks; 48×28 mm, barva černá, vazba plátňová, dostava 15/17/10 mm, zákrut Z/Z, tloušťka nití 0,2/0,3 mm, len  
*Datace:* 13.–15. století  

---

*(Březinová 1997b)*

## PRAHA

- *Lokalizace:* Nové Město, Národní třída čp. 37/II  
*Typ objektu:* odpadní jímka J4  
*Textilie:* tkanina (i.č. 648 A)  
*Technologický rozbor textilie:* 1 ks; 38×50 mm, barva černošedá, vazba plátňová, dostava 6-7/6-7/10 mm, zákrut Z/Z, tloušťka nití 0,9 – 1/0,9 – 1 mm, len  
*Datace:* 2. polovina 15. století
- *Lokalizace:* Nové Město, Národní třída čp. 37/II  
*Typ objektu:* odpadní jímka J4  
*Textilie:* tkanina (i.č. 648 B)  
*Technologický rozbor textilie:* 1 ks; 45×51 mm, barva tmavá hnědá, vazba keprová 2/1, dostava 10-11/10 mm, zákrut Z/S, tloušťka nití 0,5 – 0,6 mm, vlna, valchováno, povrch tkaniny je pokryt hustou vrstvou zvalchovaných vlněných vláken, takže není možné provést kompletní rozbor  
*Datace:* 2. polovina 15. století
- *Lokalizace:* Nové Město, Národní třída čp. 37/II  
*Typ objektu:* odpadní jímka J4  
*Textilie:* tkanina (i.č. 651 A)  
*Technologický rozbor textilie:* 4 ks; 3×25, 10×20, 4×14, 4×14 mm, barva tmavá hnědá, vazba plátňová, dostava 16/18/10 mm, zákrut Z/Z, tloušťka nití 0,3 – 0,6/0,3 – 0,6 mm, len  
*Datace:* 2. polovina 15. století
- *Lokalizace:* Nové Město, Národní třída čp. 37/II  
*Typ objektu:* odpadní jímka J4  
*Textilie:* tkanina (i.č. 651 B)  
*Technologický rozbor textilie:* 2 ks; 3×10, 16×45 mm, barva hnědošedá, vazba plátňová, dostava 18-20/19-21/10 mm, zákrut Z/Z, tloušťka nití 0,2 – 0,4/0,2 – 0,4 mm, len  
*Datace:* 2. polovina 15. století
- *Lokalizace:* Nové Město, Národní třída čp. 37/II  
*Typ objektu:* odpadní jímka J4  
*Textilie:* tkanina (i.č. 671)  
*Technologický rozbor textilie:* 1 ks; 45×72 mm, barva hnědošedá, vazba plátňová, dostava 12-14/12-14/10 mm, zákrut Z/Z, tloušťka nití 0,6 – 0,8/0,6 – 0,8 mm, len  
*Datace:* 2. polovina 15. století

## PRAHA

- *Lokalizace:* Nové Město, Národní třída čp. 37/II  
*Typ objektu:* odpadní jímka J4  
*Textilie:* tkanina (i.č. 753 A)  
*Technologický rozbor textilie:* 5 ks; 46×60, 20×36, 3×10, 5×40, 22×52 mm, barva šedá, vazba plátňová, dostava 20/20/10 mm, zákrut slabý Z/slabý Z, tloušťka nití 0,4 – 0,5/0,4 – 0,5 mm, len  
*Datace:* 2. polovina 15. století
- *Lokalizace:* Nové Město, Národní třída čp. 37/II  
*Typ objektu:* odpadní jímka J4  
*Textilie:* tkanina (i.č. 753 B)  
*Technologický rozbor textilie:* 1 ks; 46×52 mm, barva hnědošedá, vazba plátňová, dostava 10-12/10-12/10 mm, zákrut Z/Z, tloušťka nití 0,5/0,5 mm, len  
*Datace:* 2. polovina 15. století
- *Lokalizace:* Nové Město, Národní třída čp. 37/II  
*Typ objektu:* odpadní jímka J4  
*Textilie:* tkanina (i.č. 753 C)  
*Technologický rozbor textilie:* 3 ks; 8×16, 6×10, 18×42 mm, barva hnědá, vazba plátňová, dostava 8/10/10 mm, zákrut Z/Z, tloušťka nití 0,5 – 0,6/0,5 – 0,6 mm, len, u fragmentu s největším rozměrem je na jedné straně v délce 20 mm dochován pevný okraj vzniklý protahováním útku během tkání, v tomto ojedinělém případě je tedy možné určit, která ze soustav nití je osnova a která útek; (*obr. XXXIX*)  
*Datace:* 2. polovina 15. století
- *Lokalizace:* Nové Město, Národní třída čp. 37/II  
*Typ objektu:* odpadní jímka J4  
*Textilie:* tkanina (i.č. 758)  
*Technologický rozbor textilie:* 3 ks; 17×29, 5×5, 10×19 mm, barva tmavá hnědá, vazba plátňová, dostava 9/9/10 mm, zákrut Z/Z, tloušťka nití 0,6/0,6 mm, len  
*Datace:* 2. polovina 15. století  

---

*(Březinová 2001)*

## RADEŠÍN (okr. Příbram)

- *Lokalizace:* –  
*Typ objektu:* –  
*Textilie:* plátěný váček s mincemi (č. 2573)  
*Technologický rozbor textilie:* 1 ks; vazba plátňová  
*Datace:* po roce 1460  

---

*(Staňková 1967, 165)*

### ROKYCANY (okr. Rokycany)

- *Lokalizace:* Komenského ulice, areál hasičské stanice HZS  
*Typ objektu:* sídlištní objekt; depot stříbrných mincí  
*Textilie:* fragment textilie  
*Technologický rozbor textilie:* 10 ks; 18×15, 7×7, 12×5, 3×8, 16×6, 23×24, 12×15, 15×25, 3×5, 4×7 mm, barva světlá šedohnědá, vazba plátňová, dostava 13–14/10–12/10 mm, zákrut Z/Z, tloušťka nití 0,4–0,6/0,4–0,6 mm (ojediněle až 1 mm), len  
*Interpretace:* textilní obal na mince (váček)  
*Datace:* počátek 15. století (kolem roku 1420)

---

*(nepublikováno, rozbor provedla H. Březinová; z výzkumu P. Vařeky)*

### SEZIMOVO ÚSTÍ (okr. Tábor)

- *Lokalizace:* předměstí Nové Město  
*Typ objektu:* –  
*Textilie:* fragment textilie  
*Technologický rozbor textilie:* –  
*Datace:* 13. století

---

*(Hrdlička – Richter – Smetánka 1966, 668, 678)*
- *Lokalizace:* předměstí Nové Město  
*Typ objektu:* objekt A/4 – provozně hospodářská místnost, skladovací prostor pro výrobky z kovárny  
*Textilie:* pod podlahou nalezen depot 19 stříbrných pražských grošů uložených v textilním sáčku  
*Technologický rozbor textilie:* vazba plátňová; dostava 8–10/10/10 mm  
*Datace:* konec 14. století – počátek 15. století (před rokem 1420)

---

*(Krajč 1993, 397, 399; Richter – Hrdlička 1965, 656)*

### SMRČEK (okr. Chrudim)

- *Lokalizace:* –  
*Typ objektu:* –  
*Textilie:* váček s mincemi (č. 2373)  
*Technologický rozbor textilie:* vazba plátňová  
*Datace:* 1440 – 1450

---

*(Staňková 1967, 165)*

### STARÁ ŘÍSE (okr. Jihlava)

- *Lokalizace:* ZSO Čížov  
*Typ objektu:* vnitřní příkop hrádku ZSO Čížov  
*Textilie:* na téměř celém povrchu vypálené hroudy mazanice otisky textilie; rozměry hroudy 100×85×35 mm  
*Technologický rozbor textilie:* vazba plátňová, dostava 7/7/10 mm, zákrut Z/Z, tloušťka otisků nití osnovy 0,4–1 mm (průměrně 0,65 mm), tloušťka nití útku 0,5–0,9 mm (průměrně 0,65 mm)  
*Datace:* 14.–15. století

---

*(Kostelníková – Měřinský 1977, 103)*

### STARÝ PLZENEC (okr. Plzeň – jih)

- *Lokalizace:* Smetanova ulice  
*Typ objektu:* sídlištní objekt; depot stříbrných mincí  
*Textilie:* fragment textilie  
*Technologický rozbor textilie:* 5 ks; 20×17, 13×16, 12×17, 30×16, 23×14 mm, barva světlá šedohnědá, vazba plátňová, dostava 14–15/12/10 mm, skaný zákrut 2Z/Z / 2Z/Z, tloušťka nití 0,5–0,6/0,3–0,4 mm (ojediněle až 1 mm), len  
*Interpretace:* textilní obal na mince (váček)  
*Datace:* 2. polovina 13. století

---

*(nepublikováno, rozbor provedla H. Březinová; z výzkumu R. Širokého)*

### STŘÍŽOVICE (okr. Jindřichův Hradec)

- *Lokalizace:* –  
*Typ objektu:* –  
*Textilie:* váček s mincemi (č. 2587)  
*Technologický rozbor textilie:* –  
*Datace:* po roce 1460

---

*(Staňková 1967, 165)*



## TÁBOR (okr. Tábor)

- *Lokalizace:* čp. 220  
*Typ objektu:* odpadní jímka, vrstva 6, 7  
*Textilie:* tkanina (i.č. 24050)  
*Technologický rozbor textilie:* 1 ks; 103×78 mm, barva tmavě hnědá, vazba plátňová, vlna, valchováno  
*Datace:* konec 15. století – 1. třetina 16. století
- *Lokalizace:* čp. 220  
*Typ objektu:* odpadní jímka, vrstva 6, 7  
*Textilie:* tkanina (i.č. 24051)  
*Technologický rozbor textilie:* 1 ks; 80×9 mm, barva tmavě hnědá, vazba plátňová, vlna, valchováno  
*Datace:* konec 15. století – 1. třetina 16. století
- *Lokalizace:* čp. 220  
*Typ objektu:* odpadní jímka, vrstva 6, 7  
*Textilie:* tkanina (i.č. 24052)  
*Technologický rozbor textilie:* 1 ks; 105×106 mm, barva tmavě hnědá, vazba plátňová, vlna, valchováno  
*Datace:* konec 15. století – 1. třetina 16. století
- *Lokalizace:* čp. 220  
*Typ objektu:* odpadní jímka, vrstva 6, 7  
*Textilie:* tkanina (i.č. 24053)  
*Technologický rozbor textilie:* 1 ks; 214×150 mm, barva tmavě hnědá, vazba plátňová, vlna, valchováno  
*Datace:* konec 15. století – 1. třetina 16. století
- *Lokalizace:* čp. 220  
*Typ objektu:* odpadní jímka, vrstva 6, 7  
*Textilie:* tkanina (i.č. 24054)  
*Technologický rozbor textilie:* 7 ks; 140×73, 14×62, 47×32, 46×20, 30×23, 20×11, 15×12 mm, barva béžová, vazba plátňová, len, dochovány otvory, kterými procházela vyšívací nit, původně byla tkanina vyšívaná  
*Datace:* konec 15. století – 1. třetina 16. století
- *Lokalizace:* čp. 220  
*Typ objektu:* odpadní jímka, vrstva 6, 7  
*Textilie:* tkanina (i.č. 24055)  
*Technologický rozbor textilie:* 1 ks; 70×65 mm, barva tmavě hnědá, vazba plátňová, vlna, valchováno  
*Datace:* konec 15. století – 1. třetina 16. století
- *Lokalizace:* čp. 220  
*Typ objektu:* odpadní jímka, vrstva 6, 7  
*Textilie:* tkanina (i.č. 24056)  
*Technologický rozbor textilie:* 1 ks; 75×13 mm, barva tmavě hnědá, vazba plátňová, vlna, valchováno  
*Datace:* konec 15. století – 1. třetina 16. století

## TÁBOR

- *Lokalizace:* čp. 220  
*Typ objektu:* odpadní jímka, vrstva 6, 7  
*Textilie:* tkanina (i.č. 24057)  
*Technologický rozbor textilie:* 2 ks; 50×39, 65×60 mm, barva tmavě hnědá, vazba plátňová, vlna, valchováno, zachován šev  
*Datace:* konec 15. století – 1. třetina 16. století
- *Lokalizace:* čp. 220  
*Typ objektu:* odpadní jímka, vrstva 6, 7  
*Textilie:* tkanina (i.č. 24058)  
*Technologický rozbor textilie:* 1 ks; 85×46 mm, barva béžová, vazba plátňová, len, dochovány otvory, kterými procházela vyšívací nit, původně byla tkanina vyšívaná  
*Datace:* konec 15. století – 1. třetina 16. století
- *Lokalizace:* čp. 220  
*Typ objektu:* odpadní jímka, vrstva 6, 7  
*Textilie:* tkanina (i.č. 24059)  
*Technologický rozbor textilie:* 4 ks; 102×71, 82×33, 103×67, 42×20 mm, barva béžová, vazba plátňová, bavlna, bavlněná příze nebo hotové bavlněné plátno pochází pravděpodobně ze Španělska nebo Itálie  
*Datace:* konec 15. století – 1. třetina 16. století
- *Lokalizace:* čp. 220  
*Typ objektu:* odpadní jímka, vrstva 6, 7  
*Textilie:* tkanina (i.č. 24060)  
*Technologický rozbor textilie:* 2 ks; 152×126, 40×27 mm, barva béžová, vazba plátňová, len, dochovány otvory, kterými procházela vyšívací nit, původně byla tkanina vyšívaná  
*Datace:* konec 15. století – 1. třetina 16. století
- *Lokalizace:* čp. 220  
*Typ objektu:* odpadní jímka, vrstva 6, 7  
*Textilie:* tkanina (i.č. 24061)  
*Technologický rozbor textilie:* 1 ks; 25×12 mm, barva tmavě hnědá, vazba plátňová, vlna, valchováno  
*Datace:* konec 15. století – 1. třetina 16. století
- *Lokalizace:* čp. 220  
*Typ objektu:* odpadní jímka, vrstva 6, 7  
*Textilie:* tkanina (i.č. 24062)  
*Technologický rozbor textilie:* 1 ks; 40×13 mm, barva béžová, vazba plátňová, len, dochovány otvory, kterými procházela vyšívací nit, původně byla tkanina vyšívaná  
*Datace:* konec 15. století – 1. třetina 16. století

## TÁBOR

- *Lokalizace:* čp. 220  
*Typ objektu:* odpadní jímka, vrstva 6, 7  
*Textilie:* tkanina (i.č. 24063)  
*Technologický rozbor textilie:* 1 ks; 80×25 mm, barva béžová, vazba plátňová, len  
*Datace:* konec 15. století – 1. třetina 16. století
- *Lokalizace:* čp. 220  
*Typ objektu:* odpadní jímka, vrstva 6, 7  
*Textilie:* tkanina (i.č. 24064)  
*Technologický rozbor textilie:* 1 ks; 42×31 mm, barva tmavě hnědá, vazba plátňová, vlna, valchováno  
*Datace:* konec 15. století – 1. třetina 16. století
- *Lokalizace:* čp. 220  
*Typ objektu:* odpadní jímka, vrstva 6, 7  
*Textilie:* tkanina (i.č. 24065)  
*Technologický rozbor textilie:* 1 ks; 44×36 mm, barva tmavě hnědá, vazba plátňová, vlna, valchováno  
*Datace:* konec 15. století – 1. třetina 16. století
- *Lokalizace:* čp. 220  
*Typ objektu:* odpadní jímka, vrstva 6, 7  
*Textilie:* tkanina (i.č. 24066)  
*Technologický rozbor textilie:* 1 ks; 100×82 mm, barva béžová, vazba plátňová, bavlna, bavlněná příze nebo hotové bavlněné plátno pochází pravděpodobně ze Španělska nebo Itálie  
*Datace:* konec 15. století – 1. třetina 16. století
- *Lokalizace:* čp. 220  
*Typ objektu:* odpadní jímka, vrstva 6, 7  
*Textilie:* tkanina (i.č. 24067)  
*Technologický rozbor textilie:* 2 ks; 75×50, 50×37 mm, barva béžová, vazba plátňová, bavlna, bavlněná příze nebo hotové bavlněné plátno pochází pravděpodobně ze Španělska nebo Itálie  
*Datace:* konec 15. století – 1. třetina 16. století  

---

*(Bravermanová 1998, 125 – 127, 195 – 197)*

## TIŠNOV (okr. Brno – venkov)

- *Lokalizace:* Předklášteří, opevnění na kopci Čepička nad klášterem Porta coeli  
*Typ objektu:* opevnění  
*Textilie:* vypálená mazanicová hrouda s povrchem hustě pokrytým různě výraznými otisky dvou typů tkanin; rozměry hroudy 180×105×65 mm  
*Technologický rozbor textilie:* 1. tkanina: vazba plátňová, dostava osnovy 14/10 mm, dostava útku 15–16/10 mm; 2. tkanina: 10×10 mm, dostava osnovy 8/10 mm, dostava útku 6/10 mm  
*Poznámka:* k vypálení mazanice došlo při zániku opevnění požárem; hlína, která byla používána k vymazávání spárů mezi trámy, byla na místo stavby přinášena již zpracovaná, zabalená do tkaniny jako ochrany před vysycháním  
*Datace:* 1. polovina 15. století  

---

*(Kostelníková – Belcredi 1987)*

## TRŽEK (okr. Klatovy)

- *Lokalizace:* –  
*Typ objektu:* –  
*Textilie:* váček s mincemi (č. 2590)  
*Technologický rozbor textilie:* –  
*Datace:* po roce 1460  

---

*(Staňková 1967, 165)*

## UHERSKÉ HRADIŠTĚ (okr. Uherské Hradiště)

- *Lokalizace:* –  
*Typ objektu:* –  
*Textilie:* váček s mincemi (č. 2073)  
*Technologický rozbor textilie:* –  
*Datace:* před rokem 1400  

---

*(Staňková 1967, 165)*

## VAMBERK (okr. Rychnov nad Kněžnou)

- *Lokalizace:* –  
*Typ objektu:* –  
*Textilie:* plátěný váček s mincemi (č. 2799)  
*Technologický rozbor textilie:* vazba plátňová  
*Datace:* po roce 1471  

---

*(Staňková 1967, 165)*

## ZNOJMO (okr. Znojmo)

- *Lokalizace:* –  
*Typ objektu:* –  
*Textilie:* plátěný váček s mincemi (č. 2809)  
*Technologický rozbor textilie:* vazba plátňová  
*Datace:* po roce 1471
- 
- (Staňková 1967, 165)

## ŽELVICE (okr. Plzeň – jih)

- *Lokalizace:* –  
*Typ objektu:* –  
*Textilie:* váček s mincemi (č. 2602)  
*Technologický rozbor textilie:* –  
*Datace:* po roce 1460
- 
- (Staňková 1967, 165)

## ŽIŽKOVO POLE (okr. Havlíčkův Brod)

- *Lokalizace:* –  
*Typ objektu:* –  
*Textilie:* váček s mincemi (č. 2432)  
*Technologický rozbor textilie:* –  
*Datace:* 1. polovina 15. století
- 
- (Staňková 1967, 165)

### IV.1.1. Vyhodnocení

V soupise archeologických nálezů tkanin, který je založen na informacích čerpaných z publikací a z mých vlastních textilních rozborů, jsem nashromáždila údaje o 285 textiliích datovaných do období 13.–15. století. Textilní nálezy pocházejí ze 43 lokalit, respektive z 56 podrobněji lokalizovaných nalezišť (v Praze ze dvou, v Plzni z jedenácti a v Opavě ze tří různých míst) na území Čech, Moravy a Slezska.

Celý soubor nashromážděných textilií lze rozdělit do tří skupin, podle prezenze, absence nebo úrovně provedení textilního technologického rozboru, který dochovanou textilií charakterizuje a zároveň výrazně ovlivňuje její vypovídací hodnotu. Z celkového množství 285 textilií byl kompletní technologický rozbor proveden u 251 textilie, což představuje 88,1 %. Částečný rozbor zahrnující v naprosté většině pouze údaj o použité tkalcovské vazbě byl proveden (publikován) u 14 textilií (4,91 %). Žádné podrobnější údaje, kromě konstatování pouhé přítomnosti textilních zbytků, nejsou uvedeny u 20 nálezů (7,01 %).

Nejpřínosnější poznatky pro studium historického vývoje textilní výroby přinášejí ty textilní nálezy, které byly podrobeny odbornému zpracování a vyhodnocení. V našem souboru se jedná o 251 textilií pocházející z 11 lokalit, v jejichž rámci můžeme ještě dále vydělit dvě podskupiny nálezů, a to podle četnosti nalezených textilií. První podskupinu tvoří osamocené nálezy jedné nebo zřídka dvou textilií ve více fragmentech datovaných do celého období od 13. do 15. století, například otisk tkaniny na keramické nádobě z Bukovan, dva otisky textilie na keramickém svícnu z Čáslavi, otisk tkaniny na vypálené mazanické hroudě ze Staré Říše, otisky dvou tkanin na vypálené mazanické hroudě z Tišnova, fragment tkaniny z Kralic a pozůstatky textilního váčku na mince z Rokycan a Starého Plzně. Všechny tyto textilní nálezy byly podrobně zpracovány a přinášejí zajímavé poznatky, využitelné zejména při interpretaci původního využití textilií (látkové obaly na mince, použití textilií při práci s mazanicí), avšak neumožňují srovnání a tedy vytvoření hlubší analýzy širšího spektra středověkých textilních výrobků, jakou poskytují větší soubory textilních fragmentů nalezených na jedné lokalitě. Takové soubory čítající celkem 244 textilie dochované v několika stovkách fragmentů, které tvoří druhou podskupinu v rámci podrobně zpracovaných nálezů, známe i z našeho prostředí – pocházejí z několika různých výzkumů prováděných na území Plzně, Prahy, Opavy a Tábora (*viz tab. I*).

#### Plzeň

Z plzeňských výzkumů pochází vůbec největší počet středověkých textilií na našem území. Jedná se celkem o 156 různých textilií z 11 objektů datovaných do 14.–15. století.

Největší a nejlépe zpracovaný soubor středověkých textilií pochází z výplně studny 1 ze Solní ulice – obsahuje 75 fragmentů ze 73 různých textilií a je datován do 1. poloviny 15. století. Naprostou většinu souboru (90 %) tvoří vlněné tkaniny zhotovené v plátňové vazbě s dostavou maximálně do 20 nití na 10 mm v obou soustavách a s převahou opačných zákrutů (Z/S) v obou soustavách nití. Stopy po valchování byly dochovány zhruba u 7 % tkanin, což ovšem neznamená, že by pouze tento nízký počet tkanin prošel původně úpravou valchováním. Spíše je pravděpodobné, že intenzivním používáním textilních výrobků a jejich dlouhodobým uložením v zemi došlo ke ztrátě jejich charakteristického plstnatého povrchu, a jedině podle něho dnes můžeme rozpoznat přítomnost nebo absenci valchování. Kromě plátňové vazby se u vlněných tkanin pouze ve dvou případech vyskytla složitější vazba – čtyřvazný kepr 2/2 s dostavou okolo 20 nití na 10 mm v obou soustavách.

Některé vlněné fragmenty byly podrobeny chemickému rozboru, díky němuž byla u dvou z nich stanovena původní barva i použité barvivo. U tkaniny 9g bylo prokázáno užití mořeny barvířské (*Rubia tinctorum*), kterou bylo docíleno tmavě červené barvy. U tkaniny 9e bylo zjištěno použití brazilského dřeva (*Caesalpinia brasiliensis*), jímž byla textilie obarvena na červenavě hnědou. Další analýzou, které byly vlněné fragmenty podrobeny, bylo měření tloušťky jednotlivých vlněných vláken<sup>1</sup> a stanovení typu použité vlny. Bylo zjištěno, že většina tkanin byla zhotovena z vlny s 8 – 12  $\mu\text{m}$  silnými vlákny a technickými parametry odpovídající vlnám typu merino, crossbred, hrubší crossbred, hrubá kříženecká a nížinná. Z tohoto zjištění vyplývá, že v souboru jsou jak tkaniny z domácí suroviny, tak ze suroviny dovážené (vlna merino a crossbred), avšak není jasné, která tkanina konkrétně odpovídá kterému typu vlny (Kotek 1976, 135 – 139; Staňková 1967, 158). Rozhodnutí, zda se jedná o textilie zhotovené v místních dílnách z dovezené suroviny nebo přímo o dovezené hotové textilie, není možné, protože víme, že oba způsoby byly v našem prostředí praktikovány a z hlediska technologického (vazba, dostava, zákrut) nelze rozlišit produkty místních nebo různých evropských soukenických dílen.

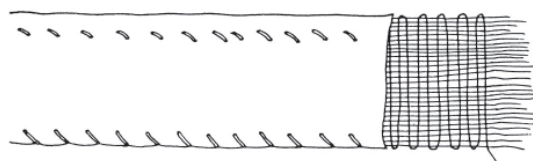
Vzácné nálezy v souboru ze Solní ulice představují dvě tkanice, jedna zhotovená z černých a hnědých koňských žíní a druhá, která je dochována ve velice fragmentárním stavu, vyrobená z rostlinných vláken. Žíněná tkanice, která je 120 mm široká a byla zhotovena na mřížkovém stavu, je unikátní jednak použitou textilní surovinou a jednak tím, že její součásti (vrchní stranou) byla hedvábná tkanina v atlaso-

vé vazbě a obě dohromady tak tvořily pevný (žíněmi vyztužený) ozdobný pásek (obr. 8).

Kromě 66 vlněných tkanin, 1 tkanice z rostlinných vláken a 1 žíněná tkanice se v souboru ze Solní ulice vyskytuje také 5 hedvábných textilií. Tři z nich jsou provázány v plátňové vazbě s dostavou přesahující 20 nití na 10 mm v obou soustavách, v jednom případě se jedná o tkaninu provázanou v pětivazné atlasové vazbě s dostavou přesahující 50 nití na 10 mm v obou soustavách a v jednom případě jde o kroucenou šňůrku ze dvou hedvábných skaných nití se zákrutem 2S/Z. Všechny hedvábné tkaniny pocházejí z cizích textilních dílen, přesné zjištění jejich původu však není možné.

Druhý nejpočetnější soubor pochází ze dvou studní z náměstí Republiky 33, čp. 232, obsahuje 78 fragmentů ze 40 různých tkanin datovaných do 14.–15. století. Naprostou většinu souboru představují vlněné, většinou nevalchované tkaniny provázané v plátňové vazbě (celkem 30 tkanin) s dostavou do 20 nití na 10 mm v osnově i útku – nejčastěji v rozmezí 8 – 16 nití. Kromě nejběžnější plátňové vazby se v souboru celkem šestkrát objevila tkanina provázaná v třívazné keprové vazbě 2/1 a jedenkrát ve čtyřvazné keprové vazbě 2/2, všechny s dostavou od 10 do 20 nití na 10 mm v obou soustavách. Zajímavostí v tomto souboru je tkanina s plátňovou vazbou a dostavou 9 nití na 10 mm v osnově i útku, která byla zhotovena z koňských žíní.

Další početnější soubor vlněných textilií byl nalezen ve dvou studních v Perlové ulici 1, čp. 83. Z výplně studny 1, datované do poloviny 15. století, pochází 12 fragmentů z 12 různých textilií, z výplně studny 2, datované do širšího období 14.–15. století, je známo 7 fragmentů ze 7 různých tkanin. I v tomto souboru tvoří naprostou většinu vlněné, v polovině případů valchované tkaniny provázané v plátňové vazbě (celkem 15 kusů), s nejčastější dostavou do 10 nití na 10 mm v obou soustavách a s opačným zákrutem nití v osnově a útku. Pouze ve dvou případech se vyskytla složitější vazba – třívazný kepr 2/1 s dostavou do 10 nití na 10 mm v osnově i útku. Mezi textiliemi z Perlové ulice se nacházejí dva ojedinělé vlněné nálezy – fragment pleteniny a fragment tkanice zhotovené na destičkovém stavu. Pletené textilie



Obr. 8: Schematické zobrazení hedvábného pásku s vloženou žíněnou výztuží nalezeného v plzeňské Solní ulici (podle Staňková 1967)

1 Vlněné textilie ze Solní ulice představují jediný soubor u nás, u něhož byla metrická analýza vlněných vláken dosud provedena.

Tab. I.: Přehled textilních nálezů z výzkumů v Plzni, Praze, Opavě a Táboře.

Lokalita	počet textilií	vlna/ v.plátňová	vlna/ v.keprová 2/1	vlna/ v.keprová 2/2	len/ v.plátňová	len/ v.keprová 2/1,2/2	hedvábí/ v.plátňová	hedvábí/ složitější vazba	bavlna/ v.plátňová	konopí	žíně	plst'	ostatní
PLZEŇ	73	64	-	2	1 bez dochov. provázání	-	2 + 1 krouce- ná šňůrka	2	-	-	1 tkanice	-	-
	38	30	6	1	-	-	-	-	-	-	1	-	-
	2	2	-	-	-	-	-	-	-	-	-	-	-
	12	8	2	-	-	-	-	-	-	-	-	-	1 tkanice na destič- kovém stavu 1 pletenina
	7	7	-	-	-	-	-	-	-	-	-	-	-
	15	15	-	-	-	-	-	-	-	-	-	-	-
	3	3	-	-	-	-	-	-	-	-	-	-	-
	1	1	-	-	-	-	-	-	-	-	-	-	-
	3	3	-	-	-	-	-	-	-	-	-	-	-
	1	-	-	-	-	-	-	-	-	-	-	1	-
	1	1	-	-	-	-	-	-	-	-	-	-	-
	PRAHA	33	13 + 1 bez dochov. provázání	7	-	9	1	2	-	-	-	-	-
9		-	1	-	8	-	-	-	-	-	-	-	-
OPAVA	19	9	1	5	-	-	-	2	-	-	-	-	1 tkanice na destič- kovém stavu 1 tkanice na mříž- kovém stavu
	1	-	-	-	-	-	-	-	-	1	-	-	-
TÁBOR	8	6 + 1 rypsový typ	-	1	-	-	-	-	-	-	-	-	-
	18	10	-	-	5	-	-	-	3	-	-	-	-

i pevné tkanice představují další typy středověkých textilních výrobků, které jistě měly široké uplatnění, avšak v archeologických nálezích se s nimi setkáváme poměrně zřídka. Ojedinelým nálezem je rovněž tkanina s dochovanými dírkami po stezích, které dokládají její původní příslušnost k většímu látkovému, nejspíše oděvnímu výrobku.

Poslední obsáhlejší soubor textilií je znám z Pražské ulice 5, čp. 79, kde byly ve studně 1 nalezeny 32 fragmenty z 15 různých tkanin. Všechny jsou vlněné, v polovině případů valchované, provázané jsou v plátňové vazbě s nejčastější dostavou 8 – 12 nití na 10 mm v obou soustavách a opačným zákrutem v osnově a útku.

Jednotlivé textilní nálezy, pocházející z Riegrovy ulice 3, čp. 207, Riegrovy ulice 7, čp. 209, Dominikánské ulice 2, čp. 289 a náměstí Republiky 5, čp. 6, opět představují nejběžnější textilní výrobky – vlněné tkaniny provázané v plátňové vazbě. Jedinou zajímavostí je fragment plstěného klobouku z Dominikánské ulice, který je naším jediným dokladem pro výrobu plsti.

#### *Praha*

Ve studnách prozkoumaných v rámci výzkumu čp. 553/I v Celetné ulici na Starém Městě byly nalezeny celkem 33 různé textilie dochované ve 115 fragmentech. Více než polovinu těchto textilií tvoří vlněné tkaniny (21 ks), ve 13 případech provázané v plátňové vazbě, v 7 případech v keprové vazbě a v 1 případě jsou dochovány jen nitě jedné soustavy bez provázání. Dostava vlněných tkanin s plátňovou vazbou dosahuje ve 4 případech hodnoty do 10 nití na 10 mm v obou soustavách, v 16 případech od 10 do 20 nití na 10 mm v osnově i útku. Tloušťka vlněných nití se pohybuje od 0,3 do 1 mm, nejčastěji v rozmezí 0,3 – 0,5 mm. Zákrut nití se u plátňové i keprové vazby objevuje ve dvou variantách – shodný zákrut Z nebo S v osnově i útku nebo opačný zákrut S/Z v osnově a útku. Stopy po valchování jsou patrné u 10 vlněných tkanin, u 11 dochovány nejsou, což ovšem není jistým dokladem toho, že původně valchovaným sukнем nebyly.

Zajímavým nálezem mezi vlněnými fragmenty je tkanina s dochovanými dírkami po stezích, jejichž uspořádání napovídá, že tkanina byla původně součástí oděvu, nejpravděpodobněji rukávu.

Kromě vlněných tkanin se v souboru objevilo 10 tkanin zhotovených z vláken rostlinného původu, nejpravděpodobněji lnu. Jedna z nich je provázaná v keprové vazbě 2/1, všechny ostatní mají vazbu plátňovou. Dostava jedné tkaniny s plátňovou vazbou je do 10 nití na 10 mm v obou soustavách, dostavy všech ostatních, včetně keprové vazby, se pohybují v rozmezí 10 – 20 nití na 10 mm v obou soustavách. Jedna lněná tkanina má opačný zákrut v osnově

a útku, všechny ostatní mají shodný zákrut Z v osnově i útku. Tloušťka lněných nití se pohybuje v rozmezí 0,2 – 0,4 mm.

Zajímavým nálezem jsou dvě hedvábné tkaniny, které jistě nejsou domácí proveniencí. Obě jsou provázané v plátňové vazbě s dostavou dosahující vysokých hodnot 25 – 50 nití na 10 mm. Jedna z tkanin je pozůstatkem tenkého hnědozlatého pásku nebo lemu, vytvořeného z proužku látky, zpevněného tenkou vrstvou dřeva a ozdobně omotaného hedvábnou kroucenou šňůrkou. Jeho původní funkci určit přesně nedokážeme, můžeme si ho však představit jako ozdobný a zpevňující doplněk některé oděvní součásti.

Unikátním nálezem je malý hnědorůžový praporek, který je zhotovený z velice jemné a husté hedvábné tkaniny, v protikladu k níž jsou poměrně hrubé a neuměle kladené stehy přišívající tunýlek na protažení dřevěné žerdi, i stehy připevňující drobné bronzové ozdůbky. Jeho původní funkce jako malého praporku či vlaječky je zřejmá (tunýlek na žerď, dochované zbytky žerdi, ozdobné třepení na protilehlé straně, drobné ozdoby na lícové straně), avšak přesné určení, k čemu byla taková vlaječka používána, zda byla dětskou hračkou, součástí nějaké plastiky nebo měla úplně jinou funkci, stanovit nedokážeme. Přesto představa maminky, která ze svých doslouživších luxusních hedvábných šatů chvatně vyrobí malou vlaječku ke hrám svého dítěte, by mohla být příběhem skrývajícím se za nálezem tohoto drobného textilního předmětu, který nemá v ostatních evropských nálezích obdoby.

Textilní soubor z čp. 37/II na Národní třídě na Novém Městě obsahuje 9 různých textilií, které se dochovaly ve 21 fragmentu. Naprostou většinu souboru tvoří tkaniny z rostlinných vláken, nejpravděpodobněji lnu, provázané v plátňové vazbě. Jejich dostava dosahuje v polovině případů hodnoty do 10 nití na 10 mm v osnově i útku a ve druhé polovině od 10 do 20 nití na 10 mm v osnově i útku. Zákrut nití je s výjimkou jediného případu shodný v obou soustavách – tedy zákrut Z v osnově i útku. Tloušťka lněných nití se pohybuje v rozmezí 0,2 – 1 mm, nejčastěji od 0,5 do 0,8 mm. Pouze jediná tkanina je zhotovena z vlny s provázáním v keprové vazbě 2/1.

Na žádném z dochovaných fragmentů není takový prvek, který by umožňoval stanovení původní funkce nebo tvaru textilního výrobku. Zajímavé je pouze dochování pevného okraje u jednoho z fragmentů, podle něhož je možné rozlišit, která ze soustav nití je osnovou a která útkem.

Dochovaný soubor textilií je výjimečný hojnějším výskytem tkanin z rostlinného vlákna, jedná se vlastně o jediný u nás známý soubor, kde tyto tkaniny svým počtem převyšují jinak naprosto nejpočetnější tkaniny vlněné. Dobré dochování vláken rostlinného

původu bylo jistě dáno pro ně příhodnými podmínkami, které se vytvořily v prostředí jímký a které naopak mohly být nevýhodné pro dochování živočišných vlněných vláken.

### Opava

Z výplně odpadních jímek a jam v ulicích Kolářské, Mezi Trhy a Kotlářské pochází celkem 28 fragmentů různých textilií, datovaných v převážné většině do období 14.–15. století. Více než polovinu souboru textilií tvoří vlněné, většinou nevalchované tkaniny zhotovené v plátňové vazbě s dostavou do 10 nití na 10 mm v obou soustavách, tedy nejběžnější produkty středověkého textilního řemesla. Objevují se zde však i vlněné textilie zhotovené složitějšími vazbami – v jednom případě třívaznou vazbou keprovou 2/1 a dokonce v šesti případech čtyřvazným keprem 2/2, všechny s dostavou od 10 do 20 nití na 10 mm v obou soustavách. Unikátními nálezy v rámci celého souboru jsou dvě vlněné tkanice zhotovené na dvou typech malých příručních stávků – mřížkovém a destičkovém. Téměř 500 mm dlouhá a 20 mm široká tkanice, utkaná na mřížkovém stavu se střídajícími se kulatými a podlouhlými otvory vazbou plátňovou rypsového charakteru (s dvojitými osnovními nitěmi), je datována do 13. století. Druhá tkanice, široká 19 mm a utkaná na soustavě 22 destiček se čtyřmi rohovými otvory, je datována do 15. století. Obě tkanice jsou dokladem velmi praktických textilních výrobků, jejichž výskyt v archeologických nálezech je ale poměrně vzácný. Musíme si však uvědomit, že hlavní důležitou vlastností těchto tkanic, popruhů a lemů byla pevnost, takže k jejich výrobě byla patrně hojně používána pevnější textilní surovina rostlinného původu (len, konopí), jejíž pozůstatky se však v zemi uchovávají pouze ojediněle.

Při odborném zpracování vlněných tkanin byly některé fragmenty podrobeny chemické analýze, která u dvou z nich prokázala použití barviva a umožnila tak stanovení původní barvy. U tkaniny 1a bylo zjištěno použití mořeny barvířské (*Rubia tinctorum*), čímž bylo docíleno obarvení tkaniny na červeno, u tkaniny 4f bylo prokázáno indigo (*Indigofera tinctoria*), kterým byla tkanina obarvena na černo.

Kromě vlněných tkanin se v opavském souboru vyskytují také 2 fragmenty textilií hedvábných, provázaných ve čtyřvazné keprové vazbě. Tyto tkaniny jistě nejsou produktem místního řemesla, musíme je považovat za dovezené zboží z cizích zemí. Jejich fragmentární dochování a absence jakéhokoliv dekoru však neumožňuje stanovení jejich původu.

Všechny textilní fragmenty jsou dochovány v malých rozměrech, takže není prakticky možné určit jejich původní funkci, tvar či stříh. Pouze v jediném případě si můžeme dovolit interpretaci dochova-

né textilie – jedná se o značně opotřebovanou (ochozenou) vlněnou vložku do boty, která svým tvarem kopíruje tvar lidského chodidla.

### Tábor

Ze dvou vrstev odpadní jímký na ploše čp. 220 v Táboře pochází soubor 30 fragmentů z 18 různých druhů tkanin datovaných na přelom 15. a 16. století. Jedná se o poměrně unikátní soubor, který kromě deseti běžných vlněných valchovaných textilií zhotovených v plátňové vazbě obsahuje tři bavlněné textilie s plátňovou vazbou a pět lněných textilií v plátňové vazbě, z nichž na čtyřech jsou dochovány stopy (dírký) po vyšívání. Přítomnost bavlněných textilií, jejichž surovina byla do našeho prostředí vždy importována, nasvědčuje významnému postavení majitele domu – pasíře Prokopa (*Krajčíc 1998*), který si mohl dovolit, aby v jeho domácnosti mohly být používány (a vyhozeny) textilní výrobky zhotovené z dovážené suroviny. Dochované stopy po vyšívání na lněných tkaninách dokládají ve středověku poměrně obvyklý způsob zdobení textilií, jehož dochování a rozpoznání v archeologických textilních nálezech z venkovského a městského prostředí je však zcela ojedinělé a tábořské nálezy představují v podstatě jediný takový případ.

Výsledky částečně provedeného rozboru textilií jsou známy u 14 nálezů, datovaných v převážné většině do 15. století. U 12 z nich, z lokalit Beroun, Česká Lípa, Desná, Lhůta u Mochtína, Lidmaň, Lomnice nad Popelkou, Mělník, Radešín, Sezimovo Ústí, Smrček, Vamberk, Znojmo, je zaznamenáno, že se jednalo o váček s mincemi zhotovený v plátňové vazbě. V jednom případě, z Hradištky u Davle, je kromě plátňové vazby uvedena i textilní surovina rostlinného původu. V posledním nálezu náležejícím do této skupiny, z Opavy Kotlářské ulice, je informace pouze o textilní surovině rovněž rostlinného původu, avšak jedine v tomto případě je uvedeno přesné místo nálezu textilie – odpadní jáma. Konstatování, že textilie byly nalezeny společně s kovovými mincemi a že se tedy s největší pravděpodobností jedná o pozůstatky textilních váčků, je důležité pro interpretaci původní funkce dochovaných textilií a rovněž pro poznání způsobů využití textilních výrobků.

Nejméně hodnotné pro poznání středověké textilní výroby jsou nálezy, u nichž chybí jakékoliv bližší určení dochované textilie. Celkem 20 takových nálezů, datovaných nejčastěji do období od 2. poloviny 14. do 15. století, pochází z lokalit Čmeliny, Dolní Vlkyš, Hlavice, Horažďovice, Hradec Králové, Humpolec, Klatovy, Kobylí, Kolín, Kostelec, Kouřim, Měčín, Onšovec, Popelín, Sezimovo Ústí, Strážovice, Tržek, Uherské Hradiště, Želvice a Žižkovo pole. U 17 z nich

je zaznamenáno, že se jedná o pozůstatky váčků nebo jiných mincovních obalů. Alespoň tato skromná informace je využitelná, stejně jako u předchozí skupiny, při interpretaci dochovaných textilií.

Závěrem je možné shrnout, že největší počet u nás dochovaných středověkých textilních fragmentů pochází z odpadních jam (jímek) a studní, které však po ztrátě své původní funkce často sloužily rovněž jako jímký odpad. Textilní fragmenty, většinou malých rozměrů, se sem dostávaly jako použité hygienické pomůcky (ve funkci dnešního toaletního papíru) nebo jako vyhozený odpad. Naprostou většinu všech textilních fragmentů tvoří zbytky vlněných valchovaných i nevalchovaných tkanin v plátňové vazbě s dostavou do 20 nití na 10 mm v osnově i útku, které tak představují běžnou a hojně používanou produkci místních textilních řemeslníků. Téměř naprostá absence textilních výrobků z rostlinných vláken není důkazem míry oblíbenosti určité textilní suroviny, ale je jen odrazem – a to je nutné mít stále na paměti – skutečnosti, že vlákna rostlinného původu se v zemi velice špatně a zřídka dochovávají. Proto není možné konstatovat, že námi nejčastěji nalézané vlněné tkaniny byly rovněž nejčastěji vyráběnými a používanými textilními produkty, neboť nám chybí poznání druhé skupiny tkanin (nejčastěji lněných), které rovněž jistě měly své široké použití, avšak nezůstaly zachovány pro naše poznání. Kromě vlněných tkanin provázaných v plátňové vazbě se téměř v každém větším souboru textilií objevily také složitější vazby – třívazný a čtyřvazný kepr, i když v daleko menších počtech. S velkou pravděpodobností můžeme předpokládat, že všechny tyto tkaniny, zhotovené v plátňové a keprové vazbě byly vyrobeny na horizontálním tkalcovském stavu. Pro toto konstatování sice nemáme žádné přímé důkazy, protože z technologického hlediska je u těchto vazeb nemožné rozeznat typ stavu, avšak pro městské prostředí 14.–15. století, odkud pochází největší procento dochovaných fragmentů, je obecný předpoklad běžného používání tohoto složitějšího a výkonného tkalcovského zařízení.

Překvapující jsou nálezy zbytků hedvábných tkanin, které se v počtu několika kusů objevily v každém větším souboru textilií. Tyto nálezy vyvolávají řadu otázek, na většinu z nich však nejsme schopni odpovědět. Téměř s jistotou můžeme předpokládat, že se jedná o produkty cizích textilních dílen, avšak ve většině případů jsou to výrobky nižší kategorie (plátňová vazba, absence vzorování), nejedná se v žádném případě o špičkové výrobky tehdejšího hedvábnického řemesla. Rozhodnout, kde byly vyrobeny, v jaké podobě se dostaly do našeho prostředí (hotové tkaniny nebo hotové textilní výrobky?) a jakým způsobem se dostaly k uživateli, který je později vyho-

dil do odpadu, pouze na základě nalézaných drobných útržků nedokážeme. Pouhá jejich přítomnost v odpadních jímkách v městském prostředí nám však alespoň naznačuje, že luxusnější (a tedy i dražší) textilní výrobky nebyly dostupné pouze nejvyšším a nejbohatším společenským vrstvám. Dobře je tato skutečnost doložena v plzeňské Solní ulici, která se nacházela těsně u městských hradeb. Podle svědectví písemných pramenů se jmenovala Kolářská a bydleli zde koláři, kováři, tesař, zedník a pláteník (*Nechvátal 1976*, 81 – 82, 118 – 121). Z odpadních vrstev ze studny 1 z tohoto řemeslnického prostředí pochází i 5 hedvábných tkanin, mezi nimiž dominuje luxusní žíněný pásek potažený hedvábnou tkaninou provázanou ve složité vazbě pětivazného atlasu.

Interpretace původní funkce nalezených textilních fragmentů je připojena pouze u několika málo nálezů (váčky na mince, pásky, klobouk). U naprosté většiny fragmentů není dochován žádný detail nebo charakteristický prvek, který by nám umožnil bližší poznání původní funkce nebo tvaru či stříhu výrobku, pouze u několika fragmentů byly rozpoznány díry po stezích, které dokládají, že dochované kusy tkanin byly původně součástí šitého látkového výrobku, nejpravděpodobněji oděvu.

#### IV.2. Archeologické nálezy textilních nástrojů

Nálezy textilních nástrojů jsou rozděleny do šesti skupin podle typu nástroje (přeslen, pružinové nůžky, vřeteno, tkalcovský mečík, síťovací jehla, razítko k potiskování látek). V rámci jednotlivých skupin jsou seřazeny abecedně podle místa nálezu (lokality). Jednotlivé údaje (převzaté z publikací), které nástroj charakterizují, jsou uspořádány takto:

##### LOKALITA (bývalý okres)

- *Lokalizace*: bližší určení místa nálezu, označení výzkumu, sondy nebo vrstvy

*Typ objektu*: bližší určení nebo označení objektu, z něhož nález pochází

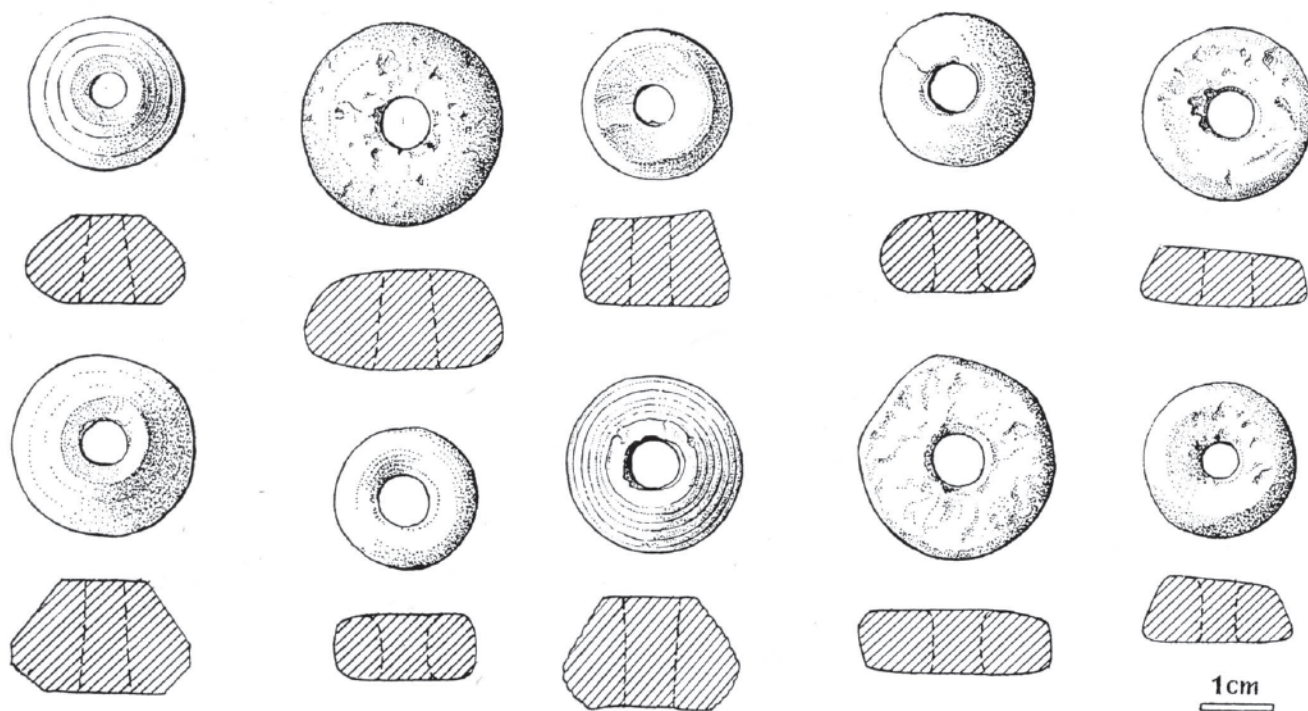
*Nástroj*: typ nástroje (přeslen, pružinové nůžky, vřeteno, tkalcovský mečík, síťovací jehla, razítko k potiskování látek); v závorce je uvedeno přírůstkové nebo inventární číslo předmětu

*Rozměry a popis*: počet kusů; materiál, z něhož je nástroj zhotoven, tvar, stav dochování, rozměry: délka (d.), šířka (š.), výška (v.), průměr (ø), hmotnost (hm.), další údaje; čísla psaná kurzivou označují jednotlivé předměty (v případě většího počtu nálezů na jedné lokalitě)

*Datace*: převzatá datace z publikace

(odkaz na publikaci nálezu)





Obr. 9: Přesleny (podle Richter 1982)

Všechny údaje z tohoto výčtu jsou uvedeny jen u některých nálezů, protože při sestavování soupisu jsem vycházela pouze z publikací a v řadě z nich nebyly obsaženy podrobnější informace.

V případě většího počtu nálezů z jedné lokality jsou nástroje řazeny jednotlivě pod sebou, společ-

ný odkaz na publikaci je uveden u poslední položky. V případě většího počtu nálezů z různých míst (různé polohy, různé objekty) na jedné lokalitě jsou jednotlivé nástroje řazeny pod sebou podle lokalizace nebo čísla objektu, odkaz na literaturu je uveden u poslední položky každé skupiny nálezů.

#### IV.2.1. Přeslen (obr. 9)

##### BYLANY U KUTNÉ HORY (okr. Kutná Hora)

- *Lokalizace:* ZSO  
*Typ objektu:* objekt 1017  
*Nástroj:* přeslen  
*Rozměry a popis:* 1 ks; keramika – ze střepu nádoby  
*Datace:* 13. století – polovina 14. století  

---

*(Smetánka 1962, 168)*

##### ČÁSLAV (okr. Kutná Hora)

- *Lokalizace:* Filipov  
*Typ objektu:* –  
*Nástroj:* přeslen  
*Rozměry a popis:* 6 ks; 1. keramika – z výdutě nádoby zdobené vlnicí, místní hrnčína,  $\varnothing$  35 mm,  $\varnothing$  otvoru 11 mm, v. 8 mm, hm. 10 g; 2. keramika – ze střepu tuhané nádoby (zásobnice) zdobené rytou šroubovicí,  $\varnothing$  60 mm,  $\varnothing$  otvoru 15 mm, v. 10 mm, hm. 45 g; 3. keramika, komolý kužel,  $\varnothing$  30 mm,  $\varnothing$  otvoru 6 mm, v. 15 mm, hm. 25 g; 4. keramika, trapezoidní,  $\varnothing$  42 mm,  $\varnothing$  otvoru 8 mm, v. 20 mm, hm. 30 g; 5. keramika, bochánkovitý,  $\varnothing$  25 mm,  $\varnothing$  otvoru 9 mm, v. 10 mm, hm. 7 g; 6. kámen,  $\varnothing$  20 mm,  $\varnothing$  otvoru 8 mm, v. 12 mm, hm. 5 g  

---

*Datace:* před rokem 1300  
*(Tomášek 1999, 39, 40, 47)*

## ČÁSLAV

- *Lokalizace:* náměstí Jana Žižky čp. 67, sonda V  
*Typ objektu:* –  
*Nástroj:* přeslen  
*Rozměry a popis:* 1 ks; keramika – ze střepu nádoby,  $\varnothing$  25 mm,  $\varnothing$  otvoru 9 mm, v. 10 mm, hm. 5 g  
*Datec:* vrcholný středověk  

---

*(Tomášek 1999, 40)*
- *Lokalizace:* náměstí Jana Žižky čp. 67, sonda VI/1  
*Typ objektu:* –  
*Nástroj:* přeslen  
*Rozměry a popis:* 1 ks; kámen,  $\varnothing$  20 mm,  $\varnothing$  otvoru 5 mm, v. 10 mm, hm. 3 g  
*Datec:* 1300 – 1350  

---

*(Tomášek 1999, 47)*
- *Lokalizace:* náměstí Jana Žižky, před čp. 148  
*Typ objektu:* –  
*Nástroj:* přeslen  
*Rozměry a popis:* 1 ks;  $\varnothing$  80 mm,  $\varnothing$  otvoru 5 mm, v. 8 mm  
*Datec:* před rokem 1300  

---

*(Tomášek 1999, 38)*

## ČERVENÁ NAD VLTAVOU (okr. Písek)

- *Lokalizace:* ZSO, stanice říční plavby  
*Typ objektu:* sídlištní objekt  
*Nástroj:* přeslen  
*Rozměry a popis:* 2 ks; 1. sádovec, dvojkónický,  $\varnothing$  24 mm, vysoustruhovaný; 2. kost – patela zvířecího kloubu,  $\varnothing$  40 mm  
*Datec:* 13. století – počátek 14. století  

---

*(Hejna 1962a, 506, 508)*

## ČESKÉ BUDĚJOVICE (okr. České Budějovice)

- *Lokalizace:* ulice Radniční čp. 11, sonda 8  
*Typ objektu:* –  
*Nástroj:* přeslen  
*Rozměry a popis:* 1 ks; směs mastku a chloritu (může pocházet z oblasti Vidova u Českých Budějovic), plochý, mírně eliptický přeslen se stopami po broušení na povrchu, max.  $\varnothing$  27,4 mm, otvor mírně kónický s  $\varnothing$  6 a 7 mm  
*Datec:* 2. polovina 13. století  

---

*(Parkman 1995, 171)*

## ČESKÉ BUDĚJOVICE

- *Lokalizace:* ulice Hroznová čp. 7  
*Typ objektu:* studna  
*Nástroj:* přeslen  
*Rozměry a popis:* 1 ks; kámen, na povrchu zdobený mělkými žlábký, max.  $\varnothing$  18,9 mm,  $\varnothing$  otvoru 5,6 mm  
*Datec:* 2. polovina 13. století  

---

*(Parkman 1995, 172)*
- *Lokalizace:* náměstí Přemysla Otakara II. čp. 3  
*Typ objektu:* polozemnice  
*Nástroj:* přeslen  
*Rozměry a popis:* 1 ks; směs mastku a chloritu (může pocházet z oblasti Vidova u Českých Budějovic), soustružený, šikmo hráněný s rovnou základnou,  $\varnothing$  16,4 mm, otvor mírně kónický s  $\varnothing$  4,8 mm  
*Datec:* 2. polovina 13. století  

---

*(Parkman 1995, 172)*

## DĚČÍN (okr. Děčín)

- *Lokalizace:* Mariánská louka  
*Typ objektu:* objekt č. 18, polozemnice  
*Nástroj:* přeslen  
*Rozměry a popis:* 1 ks  
*Datec:* poslední třetina 13. století  

---

*(Velímský 1991, 18)*
- *Lokalizace:* Mariánská louka  
*Typ objektu:* objekty a vrstvy  
*Nástroj:* přeslen  
*Rozměry a popis:* × ks  
*Datec:* 14. století  

---

*(Velímský 1991, 29)*

## DŘETOVICE (okr. Kladno)

- *Lokalizace:* – *Typ objektu:* sídlištní jáma  
*Nástroj:* přeslen  
*Rozměry a popis:* 1 ks  
*Datec:* 13. století – počátek 14. století  

---

*(Charvát 1990, 78 – 79)*

## HRADEC KRÁLOVÉ (okr. Hradec Králové)

- *Lokalizace:* čp. 143 – 144, lokalita VII  
*Typ objektu:* sektor A  
*Nástroj:* přeslen  
*Rozměry a popis:* × ks; dvoukónické, hráněné, zdobené vodorovnými žlábký  
*Datace:* 3. čtvrtina 13. století
  - *Lokalizace:* čp. 143 – 144, lokalita VII  
*Typ objektu:* sektor B; jímka  
*Nástroj:* přeslen  
*Rozměry a popis:* 1 ks; větší, těžší  
*Datace:* 14. století
- 
- (Richter – Vokolek 1995, 82)

## HRADIŠŤKO U DAVLE (okr. Praha – západ)

- *Lokalizace:* Sekanka  
*Typ objektu:* sídlištní objekty II, IV, V, VI, IX, 10/3, 10/5, 12/1, 15/6  
*Nástroj:* přeslen  
*Rozměry a popis:* 11 ks; 1. hlína, ø 21 mm; 2. hlína, ø 24 mm; 3. mastek, ø 20 mm; 4. hlína, ø 24 mm; 5. hlína, ø 23 mm; 6. hlína, ø 27 mm; 7. mastek, ø 19 mm; 8. mastek, ø 21 mm; 9. mastek, ø 26 mm; 10. hlína, ø 20 mm, 11. šedá hlína, dvojkónický, se žlutohnědou glazurou  
*Datace:* 2. polovina 13. století
- 
- (Richter 1982, 130, 131, 197, 199)

## CHEB (okr. Cheb)

- *Lokalizace:* –  
*Typ objektu:* sídlištní situace  
*Nástroj:* přeslen  
*Rozměry a popis:* 2 ks  
*Datace:* 13. století – počátek 14. století
- 
- (Charvát 1990, 78 – 79)

## CHVOJEN (okr. Benešov)

- *Lokalizace:* –  
*Typ objektu:* venkovské sídlo – dvorec, sídlištní jáma  
*Nástroj:* přeslen  
*Rozměry a popis:* 4 ks; 1. – 4. keramika – ze střepu nádoby, kruhovitý tvar, ø 22 – 30 mm  
*Datace:* 13. století
- 
- (Hejna 1983, 387)

## KÁRANÝ (okr. Praha – východ)

- *Lokalizace:* ZSO Opočno u Staré Boleslavi  
*Typ objektu:* sídlištní situace, obvod opevnění a příkop tvrže  
*Nástroj:* přeslen  
*Rozměry a popis:* 6 ks; 1. – 5. kámen; zdobené; 6. sklovitá hmota tmavě zelené barvy  
*Datace:* 15. – 16. století.
- 
- (Hablbauer – Špaček 1977, 121, 122)

## KLIMENT (k.o. Hostěnice, okr. Brno – venkov)

- *Lokalizace:* ZSO Mury  
*Typ objektu:* –  
*Nástroj:* přeslen  
*Rozměry a popis:* 2 ks; hlína  
*Datace:* 13. století – polovina 14. století
- 
- (Kotyza – Smetana 1991, 617)

## KONŮVKY (k.ú. Heršpice, okr. Vyškov)

- *Lokalizace:* ZSO  
*Typ objektu:* tvrz, vesnice  
*Nástroj:* přeslen (i.č. 85865, 85868, 83241, 75925, 75786, 75757, 85856, 85857, 85854, 85863, 85864, 85855, 85861, 98286)  
*Rozměry a popis:* 37 ks; 6 celých a 11 zlomků z tvrže; 17 celých a 3 zlomky z vesnických stavení; 1 ks kámen; 2 ks bílá jemná hlazená kaolinová masa; 34 ks keramika; několik ks s hnědou, hnědočervenou, hnědožlutou a nazelenalou glazurou; několik ks zdobených rýhou či žlábký; 2 ks z knoflíkovitých držadel pokliček; 3 ks z keramického střepu; ø 21 – 40 mm  
*Datace:* 14. století – 1. třetina 15. století
- 
- (Měchurová 1997, 66, tab. XLI)

## KOSTELEČ NAD ORLICÍ (okr. Rychnov nad Kněžnou)

- *Lokalizace:* – Typ objektu: sběr  
*Nástroj:* přeslen  
*Rozměry a popis:* 1 ks  
*Datace:* 14. století
- 
- (Charvát 1990, 78 – 79)

### KOVÁLOV U ŽABČIC (okr. Brno – venkov)

- *Lokalizace:* ZSO  
*Typ objektu:* ze sběru ze středověkých objektů  
*Nástroj:* přeslen (i.č. A 6172)  
*Rozměry a popis:* 1 ks; vypálená hlína, ø 30 mm, ø otvoru 6 mm  

---

*Datace:* 14. století – 1. polovina 15. století  
(Měřínský – Unger 1987, 8, 53)

### KRAŠOVICE (okr. Příbram)

- *Lokalizace:* ZSO  
*Typ objektu:* objekt XI/57, sídlištní objekt  
*Nástroj:* přeslen  
*Rozměry a popis:* 1 ks; keramika – ze střepu (dna) nádob, ø 35 mm, v. 10 mm, ø otvoru 8 mm  
*Datace:* 13. století
- *Lokalizace:* ZSO  
*Typ objektu:* objekt II/58, sídlištní objekt  
*Nástroj:* přeslen  
*Rozměry a popis:* 1 ks; keramika – ze střepu (dna) nádob, ø 30 mm, v. 10 mm, ø otvoru 9 mm  
*Datace:* 13. století
- *Lokalizace:* ZSO  
*Typ objektu:* objekt V/58, sídlištní objekt  
*Nástroj:* přeslen  
*Rozměry a popis:* 1 ks; keramika – ze střepu (dna) nádob, ø 25 mm, v. 5 mm, ø otvoru 5 mm, plastická výzdoba plochy – osm nepravidelných paprsků vybihajících ze středu k obvodu  
*Datace:* 13. století
- *Lokalizace:* ZSO  
*Typ objektu:* objekt VIII/58, sídlištní objekt  
*Nástroj:* přeslen  
*Rozměry a popis:* 1 ks; keramika – ze střepu (dna) nádob, ø 22 mm, v. 11 mm, ø otvoru 5 mm  

---

*Datace:* 13. století  
(Hejna 1964, 199)

### LIBEČ (okr. Trutnov)

- *Lokalizace:* hradiště Bolkov, středověké vojenské sídlo, opěrný bod s převažující strážní funkcí  
*Typ objektu:* sídlištní objekty  
*Nástroj:* přeslen  
*Rozměry a popis:* 3 ks; 1. keramika, dvojkónický, ø 32 mm, v. 13 mm; 2. keramika, dvojkónický, ø 20 mm, v. 10 mm, na lomu zdobený dvěma rýhami; 3. keramika, dvojkónický, ø 23mm, v. 13 mm  

---

*Datace:* poslední třetina 13. století  
(Hejna 1962, 470)

### MALINNÉ (okr. Chrudim)

- *Lokalizace:* –  
*Typ objektu:* sídlištní jáma  
*Nástroj:* přeslen  
*Rozměry a popis:* 4 ks; 1. – 2. kámen; 3. – 4. hlína  

---

*Datace:* 13. století – počátek 14. století  
(Charvát 1990, 78 – 79)

### MOST (okr. Most)

- *Lokalizace:* východní dvůr kláštera minoritů; sonda 1/74  
*Typ objektu:* objekt 1, zemnice  
*Nástroj:* přeslen  
*Rozměry a popis:* 1 ks; kámen, soustružený, dochován zlomek  

---

*Datace:* 13. století  
(Klápště – Velímský 1975, 653)
- *Lokalizace:* čp. 226  
*Typ objektu:* sídlištní objekt  
*Nástroj:* přeslen (i.č. 480, 425, 1492, 1480, 207, 148)  
*Rozměry a popis:* 6 ks; 1. keramika, ø 30 mm, hm. 16 g; 2. keramika, ø 26 mm, hm. 9 g; 3. keramika, ø 24 mm, hm. 14 g; 4. keramika, ø 22 mm, hm. 6 g; 5. keramika, ø 28 mm, hm. 11 g; 6. keramika, ø 26 mm, hm. 9 g  

---

*Datace:* 13. století  
(Klápště 2002, 29, 381, tab. 175)

### MSTĚNICE (k.o. Hrotovice, okr. Třebíč)

- *Lokalizace:* ZSO  
*Typ objektu:* tvrz, dvůr  
*Nástroj:* přeslen  
*Rozměry a popis:* 6 ks; 1. – 5. keramika, ploché se zaoblenými stěnami; 6. keramika – z knoflíkovitého držadla poklice, dvoukónický  

---

*Datace:* 14. století – polovina 15. století (před 1468)  
(Nekuda 1985, 113, 114)

### MUTĚJOVICE (okr. Rakovník)

- *Lokalizace:* –  
*Typ objektu:* sběr  
*Nástroj:* přeslen  
*Rozměry a popis:* 2 ks  
*Datace:* 13. století – počátek 14. století  

---

*(Charvát 1990, 78 – 79)*

### NOVÝ VESTEC (okr. Praha – východ)

- *Lokalizace:* ZSO Vesce  
*Typ objektu:* sběr  
*Nástroj:* přeslen  
*Rozměry a popis:* 1 ks; modré sklo  
*Datace:* po roce 1300  

---

*(Charvát 1990, 78 – 79)*

### OBILNÁ (okr. Cheb)

- *Lokalizace:* –  
*Typ objektu:* obydlí  
*Nástroj:* přeslen  
*Rozměry a popis:* 1 ks  
*Datace:* 13. století – počátek 14. století  

---

*(Charvát 1990, 78 – 79)*

### PETROV (okr. Praha – západ)

- *Lokalizace:* –  
*Typ objektu:* sběr  
*Nástroj:* přeslen  
*Rozměry a popis:* 1 ks  
*Datace:* 13. století – počátek 14. století  

---

*(Charvát 1990, 78 – 79)*

### PFAFFENSCHLAG (okr. Jindřichův Hradec)

- *Lokalizace:* ZSO  
*Typ objektu:* dům II/62 – 63  
*Nástroj:* přeslen  
*Rozměry a popis:* 6 ks; 1. mastek,  $\emptyset$  18 mm,  $\emptyset$  otvoru 7 mm, v. 10 mm; 2. pískovec,  $\emptyset$  32 mm,  $\emptyset$  otvoru 8 mm, v. 10 mm; 3. keramika – ze střepu nádoby,  $\emptyset$  40 mm;  $\emptyset$  32 mm,  $\emptyset$  otvoru 8 mm, v. 7 mm; 4. – 6. keramika  
*Datace:* poslední čtvrtina 13. století – první čtvrtina 15. století

### PFAFFENSCHLAG

- *Lokalizace:* ZSO  
*Typ objektu:* dům IX/66, místnost C  
*Nástroj:* přeslen  
*Rozměry a popis:* 1 ks; keramika – z držadla poklice,  $\emptyset$  30 mm,  $\emptyset$  otvoru 8 mm, v. 17 mm, vypálený do šedohněda  
*Datace:* poslední čtvrtina 13. století – první čtvrtina 15. století
- *Lokalizace:* ZSO  
*Typ objektu:* dům XI/67  
*Nástroj:* přeslen  
*Rozměry a popis:* 3 ks; 1. keramika – ze střepu nádoby, černý povrch,  $\emptyset$  otvoru 8 mm, v. 12 mm; 2. polotovar, keramika – obroušené kolečko ze střepu silnostěnné nádoby, hlína s příměsí tuhy, 70 × 65 × 19 mm; 3. mastek, válcovitý tvar se zaoblenými hranami, otvor excentricky umístěn,  $\emptyset$  12 mm,  $\emptyset$  otvoru 6 mm, v. 8 mm  
*Datace:* poslední čtvrtina 13. století – první čtvrtina 15. století  

---

*(Nekuda 1975, 48, 70, 77)*

### PRAHA (okr. Praha)

- *Lokalizace:* Staré Město, Ovocný trh, sonda IV  
*Typ objektu:* –  
*Nástroj:* přeslen  
*Rozměry a popis:* 1 ks; oválný, s příčným válcovitým otvorem,  $\emptyset$  27 mm, v. 15 mm  
*Datace:* 13. století  

---

*(Huml 1996, 268)*
- *Lokalizace:* Staré Město, ulice Husova čp. 240/I, sonda 1  
*Typ objektu:* obj. 1, výplň prohloubeniny zaplněné během stavby románského domu  
*Nástroj:* přeslen  
*Rozměry a popis:* 1 ks; plavená hlína, hnědá barva, hlazený povrch,  $\emptyset$  25 mm, v. 15 mm,  $\emptyset$  otvoru 9 mm  
*Datace:* polovina 13. století  

---

*(Starec 1996, 197, 199)*
- *Lokalizace:* Staré Město, Uhelný trh  
*Typ objektu:* kúlová jamka 2  
*Nástroj:* přeslen  
*Rozměry a popis:* 2 ks; keramika – ze střepu nádoby  
*Datace:* 13. století  

---

*(Dragoun 1982, 120)*

### RAKOVNÍK (okr. Rakovník)

- *Lokalizace:* historické jádro města, úsek 6  
*Typ objektu:* sídlištní vrstva 7  
*Nástroj:* přeslen  
*Rozměry a popis:* 1 ks; keramika, ø 27 mm  
*Datace:* 2. polovina 15. století – počátek 16. století  

---

*(Vařeka 1997, 421, obr. 4, 413)*

### RÝMAŘOV (okr. Bruntál)

- *Lokalizace:* –  
*Typ objektu:* objekt IX, sídlištní obytný objekt  
*Nástroj:* přeslen  
*Rozměry a popis:* 3 ks; 1. – 2. jemná kaolinová hlína, vypálená do běla, polokulovitý tvar; 3. písčité hlína s příměsí slídy, kónický tvar  
*Datace:* 2. polovina 13. století
- *Lokalizace:* –  
*Typ objektu:* objekt XLII, sídlištní obytný objekt  
*Nástroj:* přeslen  
*Rozměry a popis:* 1 ks; jemná kaolinová hlína, vypálená do běla, polokulovitý tvar  
*Datace:* 2. polovina 13. století
- *Lokalizace:* –  
*Typ objektu:* objekt XIX, sídlištní obytný objekt  
*Nástroj:* přeslen  
*Rozměry a popis:* 1 ks; keramika, na povrchu zelená glazura  
*Datace:* počátek 14. století  

---

*(Goš – Novák – Karel 1985, 215)*

### SEZIMOVO ÚSTÍ (okr. Tábor)

- *Lokalizace:* předměstí Nové Město  
*Typ objektu:* objekt A/1, kovárna  
*Nástroj:* přeslen  
*Rozměry a popis:* 1 ks; plochý  
*Datace:* konec 14. století – počátek 15. století (před 1420)  

---

*(Krajíc 1993, 399, 404)*

### SVÍDNA (okr. Kladno)

- *Lokalizace:* ZSO Svídna  
*Typ objektu:* usedlost č. 3  
*Nástroj:* přeslen  
*Rozměry a popis:* 2 ks; 1. kámen, kulatý, plochý, ø 70 mm, v. 18 mm; 2. kámen, kulatý, plochý, ø 30 mm, v. 16 mm  
*Datace:* 14. století – 1. polovina 16. století  

---

*(Smetánka 1988, 131)*

### SVINIŠŤANY (okr. Náchod)

- *Lokalizace:* –  
*Typ objektu:* sběr  
*Nástroj:* přeslen  
*Rozměry a popis:* 1 ks  
*Datace:* 13. století – počátek 14. století  

---

*(Charvát 1990, 78 – 79)*

### TÁBOR (okr. Tábor)

- *Lokalizace:* –  
*Typ objektu:* –  
*Nástroj:* přeslen  
*Rozměry a popis:* 1 ks  
*Datace:* 13. století – počátek 14. století  

---

*(Charvát 1990, 78 – 79)*

### TRUTNOV (okr. Trutnov)

- *Lokalizace:* –  
*Typ objektu:* zemnice  
*Nástroj:* přeslen  
*Rozměry a popis:* 3 ks  
*Datace:* 1300 – 1350  

---

*(Charvát 1990, 78 – 79)*

### VOLYNĚ (okr. Strakonice)

- *Lokalizace:* –  
*Typ objektu:* sběr  
*Nástroj:* přeslen  
*Rozměry a popis:* 2 ks  
*Datace:* po roce 1300  

---

*(Charvát 1990, 78 – 79)*

## ZVOTOKY (okr. Strakonice)

- *Lokalizace:* –  
*Typ objektu:* sběr  
*Nástroj:* přeslen  
*Rozměry a popis:* 1 ks  
*Datace:* 13. století – počátek 14. století  

---

*(Charvát 1990, 78 – 79)*

## ŽEHUŇ (okr. Nymburk)

- *Lokalizace:* –  
*Typ objektu:* sídlištní situace  
*Nástroj:* přeslen  
*Rozměry a popis:* 2 ks  
*Datace:* 13. století – počátek 14. století  

---

*(Charvát 1990, 78 – 79)*

### IV.2.2. Pružinové nůžky (obr. 10)

#### ČÁSLAV (okr. Kutná Hora)

- *Lokalizace:* Hrádek  
*Typ objektu:* –  
*Nástroj:* pružinové nůžky  
*Rozměry a popis:* 1 ks; železo, d. 225 mm, d. čepele 90 mm, š. čepele 16 mm  
*Datace:* 1300 – 1411  

---

*(Tomášek 1999, 35)*

- *Lokalizace:* Štrampouch  
*Typ objektu:* –  
*Nástroj:* pružinové nůžky  
*Rozměry a popis:* 1 ks; železo, d. 220 mm, d. čepele 80 mm, ø oka 25 mm  
*Datace:* 14.–15. století
- *Lokalizace:* Štrampouch  
*Typ objektu:* –  
*Nástroj:* pružinové nůžky  
*Rozměry a popis:* 1 ks; železo, d. 210 mm, d. čepele 60 mm, ø oka 25 mm  
*Datace:* 14.–15. století

#### ČÁSLAV

- *Lokalizace:* Štrampouch  
*Typ objektu:* –  
*Nástroj:* pružinové nůžky  
*Rozměry a popis:* 1 ks; železo, dochována jedna polovina, d. 175 mm  
*Datace:* 14.–15. století  

---

*(Tomášek 1999, 47)*

#### ČERVENÁ NAD VLTAVOU (okr. Písek)

- *Lokalizace:* ZSO, stanice říční plavby  
*Typ objektu:* –  
*Nástroj:* pružinové nůžky  
*Rozměry a popis:* 1 ks; železo  
*Datace:* 13.–15. století  

---

*(Hejna 1962a, 506, 508)*

#### DĚČÍN (okr. Děčín)

- *Lokalizace:* Mariánská louka, sonda 23  
*Typ objektu:* –  
*Nástroj:* pružinové nůžky  
*Rozměry a popis:* 1 ks; železo, dochován zlomek  
*Datace:* 14. století  

---

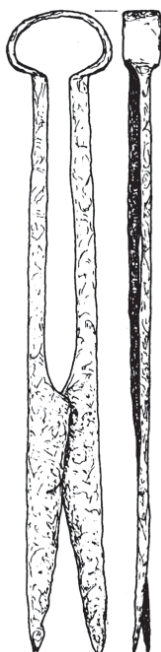
*(Velímský 1991, 34, obr. 28/10)*

#### HRADIŠŤKO U DAVLE (okr. Praha – západ)

- *Lokalizace:* Sekanka  
*Typ objektu:* objekty 10/5, VI  
*Nástroj:* pružinové nůžky  
*Rozměry a popis:* 4 ks; 1. železo, d. 120 mm; 2. železo, d. 118 mm; 3. železo, d. 105 mm; 4. železo, d. 90 mm  
*Datace:* 2. polovina 13. století  

---

*(Richter 1982, 157, 159)*



Obr. 10: Železné pružinové nůžky (podle Tomášek 1999)

### CHVOJEN (okr. Benešov u Prahy)

- *Lokalizace:* –  
*Typ objektu:* venkovské sídlo – dvorec  
*Nástroj:* pružinové nůžky (ič. 113/65, 108/65)  
*Rozměry a popis:* 2 ks; 1. železo, d. 100 mm; 2. železo, fragment, dochovaná d. 130 mm  
*Datec:* 13. století  

---

*(Hejna 1983, 390)*

### KONŮVKY (okr. k.ú. Heršpice, okr. Vyškov)

- *Lokalizace:* ZSO  
*Typ objektu:* tvrz  
*Nástroj:* pružinové nůžky (ič. 72706, 75716)  
*Rozměry a popis:* 2 ks; železo  
*Datec:* 14. století – 1. třetina 15. století  

---

*(Měchurová 1997, 85, tab. LII)*
- *Lokalizace:* ZSO  
*Typ objektu:* vesnice  
*Nástroj:* pružinové nůžky (ič. 75586, 75587, 75490, 75671, 82978, 72655, 71984)  
*Rozměry a popis:* 7 ks; železo  
*Datec:* 14. století – 1. třetina 15. století  

---

*(Měchurová 1997, 85, tab. LII)*

### LELEKOVICE (okr. Brno – venkov)

- *Lokalizace:* hrad  
*Typ objektu:* skrývka při výzkumu hradu  
*Nástroj:* pružinové nůžky  
*Rozměry a popis:* 1 ks; železo  
*Datec:* 14. století  

---

*(Unger 1999, 117)*

### MSTĚNICE (k.o. Hrotovice, okr. Třebíč)

- *Lokalizace:* ZSO  
*Typ objektu:* dvůr  
*Nástroj:* pružinové nůžky  
*Rozměry a popis:* 1 ks; železo  
*Datec:* 14. století – polovina 15. století (před rokem 1468)  

---

*(Nekuda 1985, 127)*

### MSTĚNICE

- *Lokalizace:* ZSO  
*Typ objektu:* vesnické usedlosti  
*Nástroj:* pružinové nůžky  
*Rozměry a popis:* × ks; železo  
*Datec:* 14. století – polovina 15. století (před rokem 1468)  

---

*(Nekuda – Nekuda 1997, 86)*

### PFAFFENSCHLAG (okr. Jindřichův Hradec)

- *Lokalizace:* ZSO  
*Typ objektu:* dům III/63, místnost B  
*Nástroj:* pružinové nůžky (ič. 36743)  
*Rozměry a popis:* 1 ks; železo, d. 240 mm, ø oka 43 mm, max. š. čepele 30 mm, d. čepele 120 mm  
*Datec:* poslední čtvrtina 13. století – první čtvrtina 15. století  

---

*(Nekuda 1975, 51, 147)*

### PRAHA (okr. Praha)

- *Lokalizace:* Nové Město, Václavské náměstí (křižovatka ulic Jindřišská a Vodičkova)  
*Typ objektu:* sídlištní vrstva  
*Nástroj:* pružinové nůžky  
*Rozměry a popis:* 2 ks; železo  
*Datec:* 15. století  

---

*(Huml – Pleiner 1991, 234)*

### SEMONICE (okr. Náchod)

- *Lokalizace:* tvrz  
*Typ objektu:* –  
*Nástroj:* pružinové nůžky (ič. NM 8888, NM 8917, NM 8918, NM 8919)  
*Rozměry a popis:* 4 ks; 1. železo, dochováno jedno ramię čepele se zbytkem krčku, d. 144 mm, š. čepele max. 27 mm, min. 9 mm; 2. železo, dochováno oválné oko pružiny a dvě trojúhelníkovité čepele, d. 270 mm, š. krčku 15 – 16 mm, š. čepele 25 mm, d. čepele 146 mm, rozměr oka 42 × 36 mm; 3. železo, konce čepelí odlomeny, d. 210 mm, š. krčku 11 mm, š. čepele 22 mm, rozměr oka 40 × 37 mm; 4. železo, dochována jedna čepel, d. 230 mm, š. krčku 12 mm, š. čepele 27 mm, rozměr oka 40 × 37 mm  
*Datec:* počátek 14. století  

---

*(Huml 1967, 20, 24)*



## SEZIMOVO ÚSTÍ (okr. Tábor)

- *Lokalizace:* –  
*Typ objektu:* –  
*Nástroj:* pružinové nůžky (i.č. 2016, K143, K179)  
*Rozměry a popis:* 3 ks; 1. železo, d. 215 mm; 2. železo, d. 225; 3. železo, d. 214 mm  
*Datace:* konec 14. století – počátek 15. století  

---

*(Drda 1978, 13, tab. III/3, 8, 9)*

## SVÍDNA (okr. Kladno)

- *Lokalizace:* ZSO Svídna  
*Typ objektu:* usedlost č. 2  
*Nástroj:* pružinové nůžky  
*Rozměry a popis:* 1 ks; železo, dochována jedna polovina, d. 180 mm  
*Datace:* 14. století – 1. polovina 16. století  

---

*(Smetánka 1988, 125, 130)*

## VODŇANY (okr. Strakonice)

- *Lokalizace:* ZSO  
*Typ objektu:* objekt 19/81  
*Nástroj:* pružinové nůžky  
*Rozměry a popis:* 1 ks; železo, dochována jedna polovina, dochovaná d. 150 mm  
*Datace:* přelom 12. a 13. století  

---

*(Michálek 1986, 35)*

## IV.2.3. Vřeteno

### KLATOVY (okr. Klatovy)

- *Lokalizace:* kostel Neposkrvněného početí P. Marie a sv. Ignáce  
*Typ objektu:* studna pod kostelem  
*Nástroj:* vřeteno /vřetenovité těleso/ (i.č. 2341/8)  
*Rozměry a popis:* 2 ks; 1. dřevo, d. 220 mm; 2. dřevo, d. 270 mm  
*Datace:* konec 15. století – 1. polovina 16. století  

---

*(Vondráčková 1996, 144, obr. 8:4)*

## IV.2.4. Tkalcovský mečík

### ČÁSLAV (okr. Kutná Hora)

- *Lokalizace:* náměstí Jana Žižky, před čp. 148  
*Typ objektu:* sídlištní objekt  
*Nástroj:* tkalcovský mečík  
*Rozměry a popis:* 1 ks; dřevo, fragment, ostří trojúhelníkového průřezu, d. 200 mm, d. rukojeti 130 mm, v. ostří 40 mm  
*Datace:* před rokem 1300  

---

*(Tomášek 1999, 38)*

## IV.2.5. Síťovací jehla

### PRAHA (okr. Praha)

- *Lokalizace:* Pražský hrad, Lobkovický palác  
*Typ objektu:* –  
*Nástroj:* síťovací jehla  
*Rozměry a popis:* 1 ks; bronz  
*Datace:* 14. století  

---

*(Durdík – Frolík – Chotěbor 1999, 49 – 50)*

## IV.2.6. Razítko k potiskování látek

### CHRUDIM (okr. Chrudim)

- *Lokalizace:* ulice Filištínská, na dvoře za čp. 39/I, sonda H  
*Typ objektu:* odpadní jímka XIX-B  
*Nástroj:* dřevěné razítko k potiskování látek  
*Rozměry a popis:* 2 ks; 1. dřevo, válcovitý tvar, na spodní straně vyřezán motiv složité ornamentovaného šesticípého květu, v jednodušší podobě se opakuje na bocích válečku, 47 × 39 mm, v. 49 mm; 2. dřevo, válcovitý tvar, na spodní straně motiv maltézkého kříže, na bocích dvě dvojice vodorovných linií, 41 × 30 mm, v. 43 mm, samostatně dochovaná drobná úchytka přiléhající k horní straně  
*Datace:* přelom 14. a 15. století  

---

*(Frolík – Sigl 1998, 46, 110)*

#### IV.2.7. Vyhodnocení

V soupise archeologických nálezů textilních nástrojů, který vychází z údajů publikovaných v odborné literatuře, se podařilo nashromáždit doklady pouze pro 6 typů nástrojů nebo pomůcek používaných v průběhu jednotlivých textilních výrobních fází. Nejpočetněji je v archeologických nálezech zastoupen přeslen, tedy drobný předmět tvořící nezbytnou součást ručního vřetene na sprádání vláken rostlinného nebo živočišného původu. Druhou, čteněji zastoupenou skupinu tvoří pružinové nůžky sloužící ke stříhání ovčí vlny. Ostatní zjištěné nástroje jsou v archeologických nálezech zastoupeny pouze ojedinělými exempláři.

##### *Přeslen*

Přesleny patří k hojně se vyskytujícím archeologickým nálezům, datovaným do různých období – od pravěku až do raného středověku. V období vrcholného a pozdního středověku jejich četnost v archeologickém materiálu významně klesá, přesto však tvoří (po textilních fragmentech) druhou nejpočetnější skupinu nálezů souvisejících s textilní produkcí.

V soupise jsou shromážděny údaje o 144 přeslenech ze 36 lokalit. U 54 z nich je uveden podrobný popis zahrnující použitý materiál, tvar, průměr, výšku, průměr otvoru a v několika případech i hmotnost. U 69 exemplářů je uveden pouze materiál, z něhož byl přeslen vyroben, a u 21 kusu není uveden žádný podrobnější údaj.

Materiál použitý k výrobě přeslenů je tedy znám u 123 kusů. Nejčastěji, v 92 případech, byly zhotoveny z vypálené keramické hlíny, v 70 případech byly z hlíny přímo vytvarovány a vypáleny, v 18 případech byly vyrobeny ze střepu dna nebo výduti keramické nádoby a ve 4 případech z držátka keramické pokličky. Nejméně 3 keramické přesleny mají na povrchu různobarevnou glazuru. Druhou nejčtenější skupinu tvoří přesleny zhotovené z kamene. Celkem 13 kusů je z blíže neurčeného druhu kamene, 8 kusů bylo vyrobeno z mastku, z toho 2 kusy s příměsí chloritu, jeden přeslen je z pískovce a jeden ze sádrovce. Ostatní materiály jsou zastoupeny jen v několika případech – 5 přeslenů bylo vyrobeno z kaolinové masy, 2 ze sklovité hmoty a 1 z kosti zvířecího kloubu.

Tvarové zastoupení přeslenů je rozmanité, v popisech se objevuje přeslen plochý, trapezoidní, bochánkovitý, kónický, dvojkónický, eliptický, hráněný, s vodorovnými žlábkami ad. Nejedná se však o přesné vyjádření tvarové typologie přeslenů, která u nás není dosud běžně používána, ale spíše o subjektivní pozorování autorů, takže některé tvarově shodné či podobné přesleny mohou být popsány rozdílným způsobem.

Průměr, měřený obvykle v nejširším místě přesle-  
nu, je stanoven u 52 exemplářů. Naměřené hodnoty se pohybují od 12 do 80 mm, více než polovina změře-

ných přeslenů má průměr v rozmezí 20 – 30 mm. Výška je uvedena u 27 přeslenů, nejčastěji naměřené hodnoty se pohybují v rozmezí 8 – 20 mm. Průměr otvoru na protažení dřívku je znám u 24 přeslenů, nejčastěji dosahoval hodnot 6 – 10 mm, 2x překročil hodnotu 10 mm. Údaj o váze je uveden pouze u 14 přeslenů, její hodnoty se pohybují v širokém rozmezí od 3 do 45 g.

Zajímavé poznatky přináší pozorování, z jakých náleзовých situací přesleny pocházejí a jak jsou datovány. Údaj o přesném místě nálezu, popřípadě jeho charakteristika, je uveden u 99 přeslenů. Naprostá většina z nich (88 ks) pochází z různých objektů v zaniklých středověkých vesnicích – nejčastěji z vesnických usedlostí, ale také z dvorců, tvrzí nebo příkopu opevnění tvrže. Datovány jsou do období od 13. do 1. poloviny 16. století, nejčastěji pak do 14. století a 1. poloviny 15. století. Tato skutečnost spolu s absencí přeslenů z městského prostředí odpovídá naší představě, která předpokládá rozvoj používání sprádacího kola v souvislosti s rychle se rozvíjejícím městským textilním (soukenickým) řemeslem a dlouhodobé přetrvávání ručního sprádání pomocí vřetene s přeslenem ve vesnickém prostředí.

##### *Pružinové nůžky*

Do soupisu jsem zařadila všechny pružinové nůžky uvedené ve sledovaných publikacích středověkých výzkumů, přestože nemůžeme spolehlivě stanovit, které exempláře nůžek skutečně sloužily ke stříhání ovčí vlny a které byly nůžkami používanými k běžné potřebě v domácnosti. Indicie pro takové rozdělení není známa ani není jisté, zda měly určité nůžky striktní vymezení svého použití, například že byly používány výhradně ke střížení ovčí, anebo mohlo být jejich prostřednictvím vykonáváno více různorodých činností. Dobová vyobrazení stříhání ovčího rouna naznačují, že ovčácké nůžky dosahovaly větších rozměrů, které by byly zřejmě málo praktické pro nůžky běžné potřeby (například pro šití), avšak stanovení přesných rozměrů nebo rozmezí délek, jakých dosahovaly určité funkční typy nůžek, není provedené a patrně ani proveditelné.

V soupise je evidováno celkem 35 kusů železných pružinových nůžek, které pocházejí ze 14 lokalit. U 20 z nich je uvedena jejich délka, celková nebo dochovaná, v případě, že se jednalo o fragment. Podrobnější popis, zahrnující údaje o délce a šířce čepele a popřípadě průměru pružinového oka, je uveden pouze u 8 exemplářů (z Čáslavi, Pfaffenschlagu a Semonic). Délka nůžek se pohybuje od 90 do 270 mm, 2 kusy dosahují délky do 100 mm, 8 exemplářů má délku do 200 mm a 10 kusů měří přes 200 mm, avšak pouze jedny z nich přesahují 250 mm.

Nejstarší evidované nůžky pocházejí z přelomu 12. – 13. století, naprostá většina shromážděných nálezů je datována do období 14.–15. století.

Místo nálezů nůžek je určeno u 30 exemplářů, ve 22 případech to byly vrstvy a objekty zaniklých středověkých vesnic, v 6 případech byly nůžky nalezeny při výzkumu tvrzí v rámci zaniklých středověkých vesnic, ve 2 případech pocházejí z venkovského opevněného dvorce a po jednom případě z hradního a městského prostředí.

Jak již bylo uvedeno, nemůžeme přesně určit, které nůžky byly ovčáckými a které nikoliv. Protože však většina nálezů pochází z objektů ze zaniklých středověkých vesnic, kde lze chov ovcí předpokládat, takže se můžeme domnívat, že alespoň některé ze shromážděných exemplářů skutečně ke stříhání vlny z ovcí sloužily.

#### *Vřeteno*

Dřevěný předmět, který svým tvarem a rozměry odpovídá vřetenu, respektive dřívku z vřetena, byl nalezen ve studni v Klatovech a je datován na přelom 15. a 16. století. Do soupisu jsem ho zařadila jako jediný exemplář svého druhu přesto, že není zcela jistá interpretace jeho původní funkce. Neexistuje však způsob jak potvrdit nebo naopak vyvrátit, že tento předmět skutečně byl používán jako vřeteno ke sprádkání textilních vláken.

#### *Tkalcovský mečík*

Jediný dřevěný předmět, který by svým tvarem mohl odpovídat tkalcovskému mečíku, používanému při

tkaní na vertikálním tkalcovském stavu k přiřazení zanesených útkových nití, pochází ze sídlištního objektu z Čáslavi, datovaného před rok 1300. V průběhu 13. století můžeme používání vertikálního tkalcovského stavu téměř s jistotou ještě předpokládat, takže je pravděpodobné, že nalezený dřevěný fragment je skutečně pozůstatkem tkalcovské pomůcky.

#### *Sítovací jehla*

Tenká bronzová sítovací jehla používaná k výrobě jemných ozdobných tenkých sítěk pochází ze 14. století z Lobkovického paláce na Pražském hradě. Sítování podobně jako vyšívání patřilo k oblíbeným činnostem dívek a žen z nejvyšších společenských vrstev tehdejší společnosti, takže nalezenou sítovací jehlu můžeme považovat za doklad takovéto činnosti provozované některou z obyvatelk Pražského hradu.

#### *Razítka k potiskování látek*

Unikátní nález, a to i v celoevropském měřítku, představují dvě dřevěná válcovitá razítka z přelomu 14. a 15. století, která sloužila k barevnému potiskování hotových tkanin. Jedná se o jediný doklad této činnosti, patřící mezi finální úpravy textilních výrobků, který je znám z archeologických nálezů, protože stopy po potiskování nebyly u nás na žádném z dochovaných textilních fragmentů identifikovány.