

Durdík, Tomáš

**K problematice možného ovlivnění střeoevropské hradní architektury  
křížovými výpravami do Svaté země**

*Archaeologia historica*. 2011, vol. 36, iss. 1, pp. 7-25

ISSN 0231-5823 (print); ISSN 2336-4386 (online)

Stable URL (handle): <https://hdl.handle.net/11222.digilib/128180>

Access Date: 28. 11. 2024

Version: 20220831

Terms of use: Digital Library of the Faculty of Arts, Masaryk University provides access to digitized documents strictly for personal use, unless otherwise specified.

# STŘEDOVĚKÉ FORTIFIKACE



# K problematice možného ovlivnění středoevropské hradní architektury křížovými výpravami do Svaté země

TOMÁŠ DURDÍK

**Abstrakt:** Křížácké hrady ve Svaté zemi se těší dlouhodobému zájmu evropského kastellologického bádání, zejména co se jejich vlivu na vývoj evropského hradního stavitelství týče. Autor se zabývá možným ovlivněním středoevropského vývoje. Článek nejprve sumarizuje vědomosti o druzích kontaktů středoevropských, především českých válečníků jak přímo se Svatou zemí, tak s oblastmi, které mohly být odsud bezprostředně ovlivněny. Pak postupně rozebírá problematiku jednotlivých projevů (flankovací systémy, vznik francouzského kastelu, oktagonální věž, bosované kvádry, čtverhranná obytná věž, střílny, pětiboké věže atd.), které bývají více či méně oprávněně považovány za přejaté či ovlivněné ze Svaté země. Výsledkem je konstatování, že přes nesporné kontakty byl vliv křížových výprav na středoevropskou hradní produkci v nejlepším případě stopový a různě zprostředkovaný.

**Klíčová slova:** Hrad – kastellologie – střední Evropa – Svatá země – Češi – křížové výpravy – architektura – archeologie středověku – středověk.

## *The Possible Influence of the Crusades to the Holy Land on Central European Castle Architecture*

**Abstract:** The Crusades to the Holy Land have long interested those who specialise in European castle studies, especially as regards crusaders' influence on the evolution of European castles. The author discusses the possible influence of the Crusades on such developments in central Europe. First, the article summarises available information on the contacts between the central European, especially the Bohemian, military with the Holy Land, as well as with areas that might have been directly influenced by it. He then analyses individual construction features (flanking systems, French castel-type, octagonal towers, rough-hewn blocks, square keeps, embrasures, pentagonal towers, etc.) that are usually considered, more or less justifiably, derived from buildings in the Holy Land or influenced by them. The author concludes that, despite proven contacts, the influence of the Crusades on central European castles was marginal at best and probably quite removed.

**Key words:** Castle – castle studies – central Europe – Holy Land – Bohemia – Crusades – architecture – archaeology of the Middle Ages – Middle Ages.

Hrady ve Svaté zemi vystavěné a užívané účastníky křížových výprav (obr. 1) představují blyštivý a fascinující fenomén, který přitahoval evropské kastellologické bádání od jeho počátků. Výsledkem této fascinace v 19. a počátkem 20. století bylo silné a nekritické přecenění vlivu hradní architektury ve Svaté zemi na vývoj evropského hradního stavitelství. (Na tomto místě pochopitelně není ani možné, ani účelné podávat obsáhlejší přehled početné starší a dosavadní, velmi často silně kontradiktorické a přejímáním neověřených tvrzení bez opory v pramenech a prací se starší dokumentací zejména z ve své době základních prací postižené literatury o křížáckých hradech ve Svaté zemi [např. Deschamps 1934; 1939; Müller-Wiener 1966; Deschamps 1973; Mesqui 2001]. Z posledních shrnutí problematiky otázek ovlivnění evropského vojenství a hradní produkce uvedme například práce H. Hofrichtera [1999], P. Purtona [2009; 2009a] či M. Piana [v tisku]). Vcelku zákonitě pak následovalo období počínajícím detailnějším studiem jednotlivých objektů silně ovlivněného kritického přístupu a spíše odmítání. Současný stav, reprezentovaný například přehledem H. Hofrichtera (1999) a spíše monografickými pracemi, je realističtější a ovlivnění v různých směrech ne vždy bez problémů a přesvědčivě připouští.

Účastníci křížových výprav si bezesporu ze svých vlastí přiváželi zvyklosti a vzory pro stavbu fortifikací, které pak ve Svaté zemi aplikovali. Setkávali se zde ovšem s existujícími, velmi kvalitními fortifikacemi antickými, byzantskými a arabskými, které užívali a dostavovali. Ovlivnění byli i fortifikacemi arménskými – arménští mistři byli ostatně křížáky s oblibou na stavbě opevnění zaměstnáváni (Hofrichter 1999, 104). Za této situace není na škodu si uvědomit, co se zde vlastně mělo možnost navzájem ovlivňovat a křížit. V případě evropských účastníků křížových výprav to byl převážně na římském substrátu různě proběhnuvší svébytný vývoj regionů, z nichž pocházeli. Antická, a zejména římská fortifikační architektura



Obr. 1. Velké garnizónní křižácké hrady ve Svaté zemi (dnes v Sýrii). Nahoře: Krak des Chevaliers. Ve středu: Safita (Chastel Blanc). Dole: Marquab. Foto autor.

Abb. 1. Große Garnisonsburgen der Kreuzfahrer im Heiligen Land (heute in Syrien). Oben: Crac des Chevaliers. Mitte: Safita (Chastel Blanc). Unten: Burg Margat. Fotos vom Verfasser.

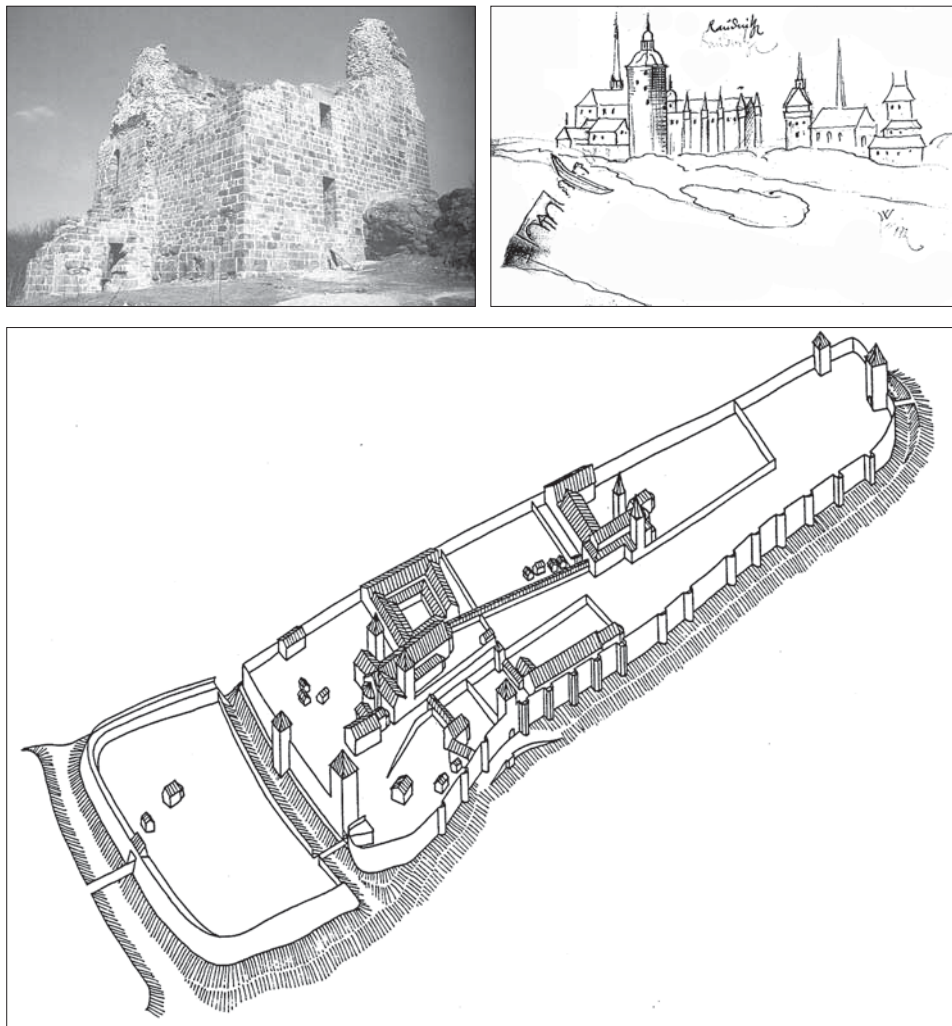
byla bez přerušení kontinuálně rozvíjena v Byzanci. Arabové byli v počátku své expanze jak co se stavby fortifikací, tak jejich obléhání týče, zcela negramotní, jak výslovně napsal P. Purton (2009). Velmi rychle a kvalitně si však osvojili úroveň obou oborů na územích, která obsadili. To znamená, že jejich fortifikační stavitelství bylo v podstatě převzatým a dále rozvíjeným antickým a byzantským dědictvím. Se stejným substrátem pracovali i arménští mistři (např. Hanisch 2008; Edwards 1987). Z naznačené skutečnosti vyplývá i základní problém všech dosavadních a budoucích interpretací – totiž rozeznat spolehlivěji, kterému směru rozvíjení antického dědictví ten který jev náleží. Zdůraznit je nutno ještě notoricky známou skutečnost, že aby bylo možno nějaký konkrétní projev spolehlivěji označit jako import, musí být oproti běžnému lokálnímu standardu velmi kontrastní. Situaci ještě komplikuje skutečnost, že ve Svaté zemi na obou stranách působili jako otroci velmi početní zajatci protivníka, a to nejen jako prostá pracovní síla, ale zejména jako cenění řemeslníci a specialisté (naposledy Kedar, v tisku). Velmi pěkně to dokládají například i při posledním výzkumu citadely v Damašku nalezené kvádry označené latinskými písmeny (za informací je autor zavázán Mathiasovi Pianovi), i na křížácké straně historicky doložená neochota k výměně zajatců, která by znamenala těžké provozní a hospodářské komplikace (Kedar, v tisku). Kromě toho je třeba mít na zřeteli, že prvoplánová kulturní výměna ve Svaté zemi sotva mohla přicházet v úvahu – kulturní a vzdělanostní centra arabského světa (Damašek, Bagdád, Káhira) byla daleko a běžní účastníci křížových výprav nepochybně sotva patřili k zejména intelektuální a technické elitě západního světa.

Možné ovlivnění evropské hradní produkce stavbami ve Svaté zemi – největší se s ohledem na skladbu účastníků křížáckých vojsk obecně předpokládá ve Francii severně od Loiry a v Anglii (Hofrichter 1999, 105) – je sledováno v několika konkrétních projevech, kterých si blíže povšimneme pod zorným úhlem středoevropské, především české situace.

Nejprve je nutno konstatovat, že česká kastellologická literatura se kromě ojedinělých tvrzení problematice možného ovlivnění ze Svaté země prakticky nevěnovala. V podstatě velmi nesystematicky a spíše náhodně se o něm i v úvodu, podávajícím přehled evropské hradní architektury, ve svém základním díle zmínila D. Menclová (1976, 45–47). Její zájem se týkal prakticky pouze bosovaného zdiva. Sdělila o něm, že přišlo s Fridrichem Barbarossou z druhé křížové výpravy a stalo se symbolem „*středověkého imperialismu*“. Dále připomněla, že jím v Sýrii křížáci stavěli od počátku 12. století, a to zejména díky užívání staršího stavebního materiálu a v říši se rozšířilo především v Alsasku, Švábsku a Francích.

Druhou skutečností, kterou je nutno před vlastními poznámkami k jednotlivým jevům uvést, je připomenutí, jaké reálné možnosti kontaktu s Předním východem a s podněty pocházejícími z této oblasti čeští panovníci a přední šlechtici měli. Není možno pochybovat o tom, že tyto možnosti byly značné. Od druhé křížové výpravy je písemnými prameny doložena běžná účast významných českých kontingentů (Iwanczak 1995). V roce 1147 v rámci druhé křížové výpravy navštívil Vladislav II. i Konstantinopol a Čechové se zde měli možnost seznámit se zdejšími impozantním fortifikačním systémem. Kromě toho a ještě v daleko větší míře se česká vojska i diplomaté pohybovali po evropském a zejména pak jihoevropském prostoru. Především je nutno zdůraznit úzkou vazbu na císařská tažení a korunovační jízdy v Itálii zejména v letech 1083, 1111, 1132, 1136 a 1158. V jejich rámci připomeňme například respekt budící dobytí Říma či Milána.

Kontakt jak se Svatou zemí, tak vyspělými zeměmi, kde se vlivy z ní mohly projevit, byl tedy značný a možnost inspirace nepominutelná. Reálná situace však byla zjevně poněkud jiná. Po celé 12. a počátek 13. století byla v Čechách stále hlavním typem používaných fortifikací hradiště, respektive hrady raně středověkého typu s dřevo-zemními hradbami s kamennou čelní plentou. Prvním – pomineme-li hrad Přimdu (obr. 2), založený neoprávněně na českém území z německé strany (Durdík 2006a; 2007) – ovšem mimořádně významným a impozantním kamenným stavebním podnikem se stala velkorysá románská přestavba centrálního hradiště českého státu, Pražského hradu (obr. 2; nejúplnější přehled literatury ke zmiňovaným českým hradům Durdík 1999; 2002; 2005; 2008; v tisku; tento



Obr. 2. Výběr českých kamenných hradů 12. století. Nahoře vlevo: donjon hradu Přimda v pohledu z nádvoří, současný stav. Nahoře vpravo: Roudnice nad Labem. Kresba Kryšpína Fuka z doby okolo roku 1640. Dole: hmotová rekonstrukce románské fáze Pražského hradu. Foto J. Likovský, kresba P. Chotěbor.

Abb. 2. Auswahl böhmischer Steinburgen des 12. Jhdts. Oben links: Donjon der Burg Pfraumberg (Přimda) vom Hof aus gesehen, derzeitiger Zustand. Oben Rechts: Raudnitz an der Elbe (Roudnice nad Labem). Zeichnung von Kryšpín Fuk aus der Zeit um 1640. Unten: Baumassenrekonstruktion der romanischen Phase der Prager Burg. Foto J. Likovský, Zeichnung P. Chotěbor.

odkaz již nebude z úsporných důvodů u jednotlivých lokalit opakován), zahájená v roce 1135 knížetem Soběslavem II. Součástí této stavební akce, která směle konkurovala soudobým císařským falcím a v některých ohledech je i překonávala, se stalo i středoevropské soudobé realitě zcela cizí opevnění s několika obytnými věžemi a zejména s velkým počtem polookrouhlých, polygonálních a čtverhranných věžic demonstračně (Durdík 2004) situovaných na pohledově nejexponovanější straně. Vzhledem k nápadné neobvyklosti této stavby považoval soudobý kronikář za nezbytné zapsat, že stavba probíhala „*po způsobu latinských měst*“. Toto sdělení též nepochybně dobře ukazuje na genetické souvislosti spíše obecně centrálně středomořské. Pražský hrad zůstal svým pojetím s aktivním obranným systémem, s výjimkou biskupské Roudnice (obr. 2) z druhé poloviny 12. století, osamocen. Nesporné české zkušenosti z východního Středomoří se tak ve vlasti ve starším průběhu 12. století přímočaře neprojeví.



Poněkud jiná situace však mohla nastat v následující době, v níž se pak (zejména cca od roku 1230 a s významnými náběhy již před tímto datem) kamenný hrad v Čechách stal hlavní mocenskou královskou oporou (Durdík, v tisku a). V rámci doslova stavebního hradního boomeru jistě mohly přijít ke slovu a být zužitkovány i četné podněty a vzory různé proveniencie, mezi nimiž by se teoreticky mohly vyskytovat i jevy přímo či zprostředkovaně odvozené od hradní architektury ve Svaté zemi.

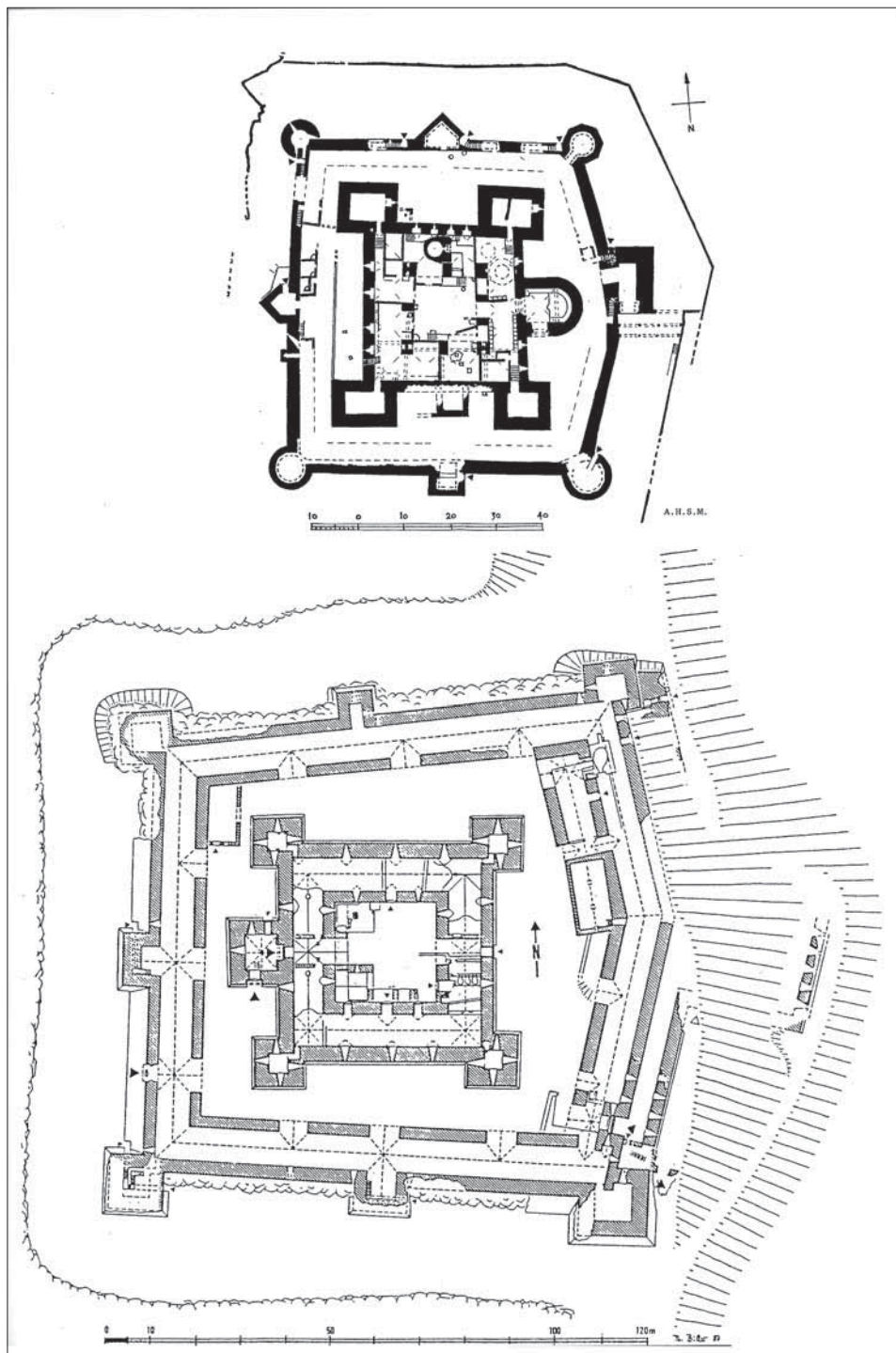
Jedním z jevů, který bývá kladen do souvislosti s křížáckými výpravami, je vznik francouzského kastelu. Jean Mesqui (1991, 264–267) tento vznik pak klade do let po roce 1191, tedy po návratu Filipa Augusta z křížové výpravy. Vznik francouzského kastelu (přehled dosavadních názorů Durdík 1994; 1998) je ovšem značně komplikovanou, doposud ne zcela uspokojivě vyřešenou otázkou. Přes často zejména starší literaturou (namátkou např. Will 1978, 73–74; Châtelain 1981, 66; Tuulse 1958, 89) zdůrazňovanou údajnou návaznost na křížáckou hradní architekturu nenalzáme ve Svaté zemi žádnou dispozici klasifikovatelnou jako kastel francouzského typu či jeho předchůdce. Zdejší flankovací systémy pracují převážně se čtverhrannými věžemi, jejichž dimenze jsou většinou podstatně větší, než je tomu u flankovacích věží evropských. Existují zde pravidelné kastelové hrady se čtverhrannými věžemi (např. Tiberias–Stepansky 2008). Nejdokonalejší ukázkou představují johanitské hrady, například Belvoir (obr. 3; např. Benvenisti 1976, 294–300; Biller 1989; Leistikow 1989, 356–359; Spiteri 1994, 22–24), Saranda Kolones na Kypru (obr. 3; Megaw 1994; Perbellini 1994) či Coliath (např. Spiteri 1994, 20); lokality tohoto typu však nelze s francouzskými kastely spojovat. Okrouhlé flankovací věže, situované zejména v nárožích čtverhranných dispozic, jsou zde typickým prvkem arabského fortifikačního stavitelství (Benvenisti 1976, 281; např. Habonim; Benvenisti 1976, 329–331; či Sahyun – Saône, obr. 4; tento hrad byl v současnosti z turisticko marketingových důvodů nesmyslně oficiálně přejmenován na Castel Saladin; Haydar, bez data; naposledy byl opět vysloven názor, vycházející ovšem z práce s chybným nekvalitním zaměřením, že zdejší okrouhlé flankovací věže jsou křížáckého původu; Mesqui 2008; Michaudel, v tisku), s kterými křížáci běžně přicházeli do styku, který však v podstatě nepřijali. Někteří tvrzení z poslední doby, například údajný výskyt okrouhlých flankovacích věží v údajném, ve skutečnosti neexistujícím předhradí na Krakau des Chevaliers (Der Crac 2006), jsou dokonce mystifikací bez styku s realitou (Zimmer–Meyer–Boscardin, 2011). Zdá se, že jedinou křížáckou stavbou připomínající francouzské kastely by mohl být hrad Akko (Arsur–Jacoby 2008). Pokud by se tedy v rámci úvah o vzniku francouzského kastelu mělo jako o jedné z komponent uvažovat o ovlivnění z prostoru Svaté země, spíše by muselo jít o vzory arabské než z vlastní křížácké produkce. Jean Mesqui však naposledy upozornil, že se s flankovacími systémy ve Svaté zemi setkáváme prakticky současně se situací ve Francii a Anglii (Mesqui 1991, 264–267).

České hrady spojovatelné s francouzským kastelovým typem (obr. 4; Durdík 1994; 1998) vykazují francouzské genetické souvislosti (pokusy V. Razíma /2003/ o jejich zpochybnění jsou volně konstruktivní nevykazující styk s realitou) a jako přímou reakci na české zkušenosti ze Svaté země je nepochybně chápat nelze.

Imre Holl (1984) v rámci svých obecně jistě sotva akceptovaných zjednodušujících představ učinil ze všech evropských kastelů bez ohledu na jejich podobu a výrazné odlišnosti v podstatě jednu skupinu, kterou pro střední Evropu charakterizoval jako „byzantsko-orientální formu hradu v jednoduchém provedení“. V souvislosti s předpokládaným byzantsko-orientálním původem těchto dispozic zdůraznil účast Babenberků Leopolda V. a VI. na třetí a čtvrté křížové výpravě a fakt, že Leopold VI. i jeho syn měli byzantské manželky. Zmíněnou představu zde uvádíme zejména pro poslední část její argumentace, totiž zdůraznění vztahu posledních Babenberků k Byzanci. Zde totiž bývá občas (např. G. Seebachem) hledán i původ nevelké střeoevropské skupinky oktagonálních věží, a to přesto, že žádné byzantské ovlivnění ostatní soudobé rakouské architektury v této době neregistrujeme.

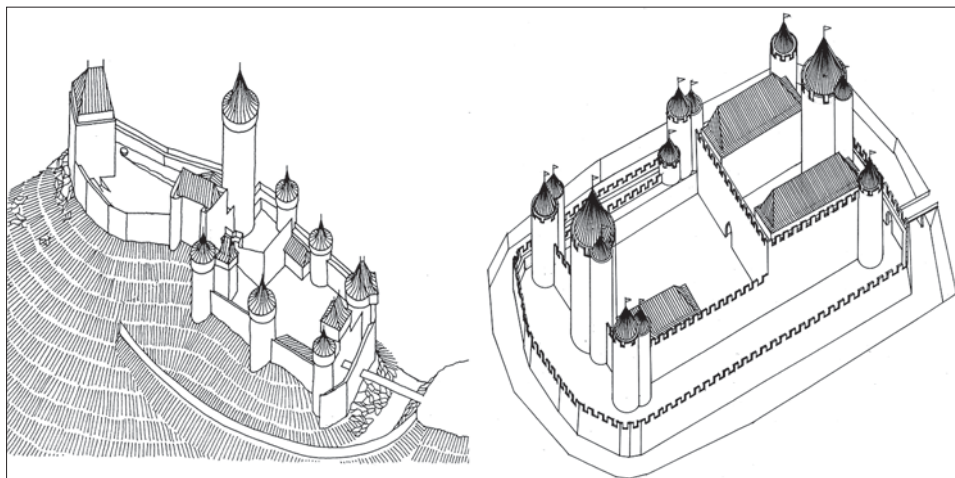
Tyto ve střeoevropském prostoru vskutku neobvyklé (druhou výraznou skupinu v Evropě registrujeme až v Alsasku a jeho sousedství) oktagonální bergfrity nalzáme





Obr. 3. Půdorys křížáckých johanitských hradů Saranda Kolones na Kypru (nahore; podle Megaw 1992, 19) a Belvoir ve Svaté zemi (dole; podle Biller 1998).

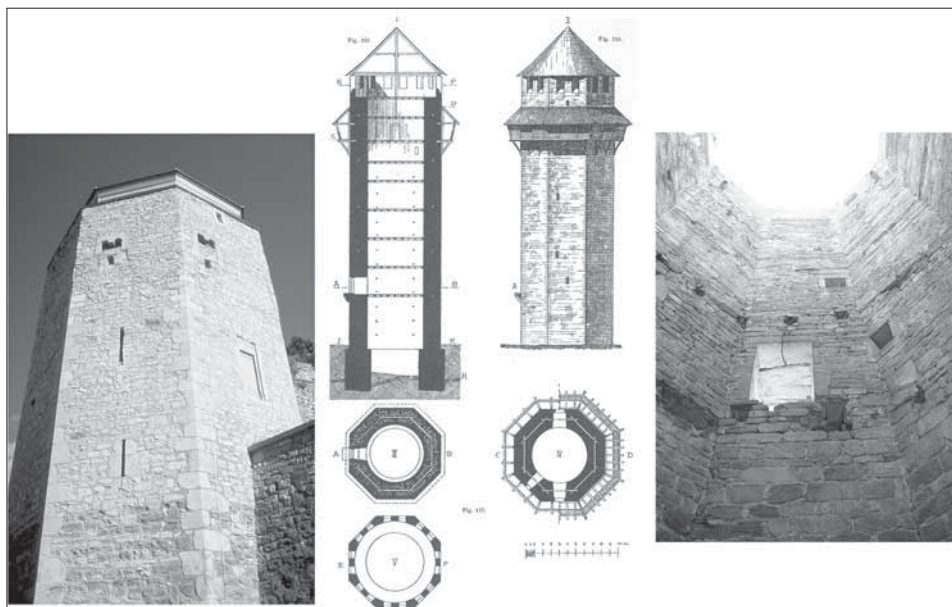
Abb. 3. Grundriss von Saranda Kolonnes, einer Kreuzritterburg der Johanniter auf Zypern (oben; nach Megaw 1992, 19) und der Burg Belvoir im Heiligen Land (unten; nach Biller 1998).



Obr. 4. Nahoře: Sahyun (Saône, Castel Saladin) v Sýrii. Okrouhlé flankovací věže, svým situováním nad svislými skalními stěnami ovšem odsouzené do role demonstrační architektury. Dole: hmotové rekonstrukce českých hradů francouzského kastelového typu Týřov (vlevo) a Konopiště (vpravo). Foto autor, kresby P. Chotěbor a V. Durdík.

Abb. 4. Oben: Sahyün (Saladinsburg, Château de Saône) in Syrien. Die halbrunden flankierenden Türme sind mit ihrer Lage über den senkrechten Felswänden freilich zur Demonstrationsarchitektur verurteilt. Unten: Baumassenrekonstruktion der böhmischen Burgen vom Typ französischer Kastellburgen Angerbach (Týřov, links) und Konopischt (Konopiště, rechts). Foto vom Verfasser, Zeichnungen P. Chotěbor und V. Durdík.

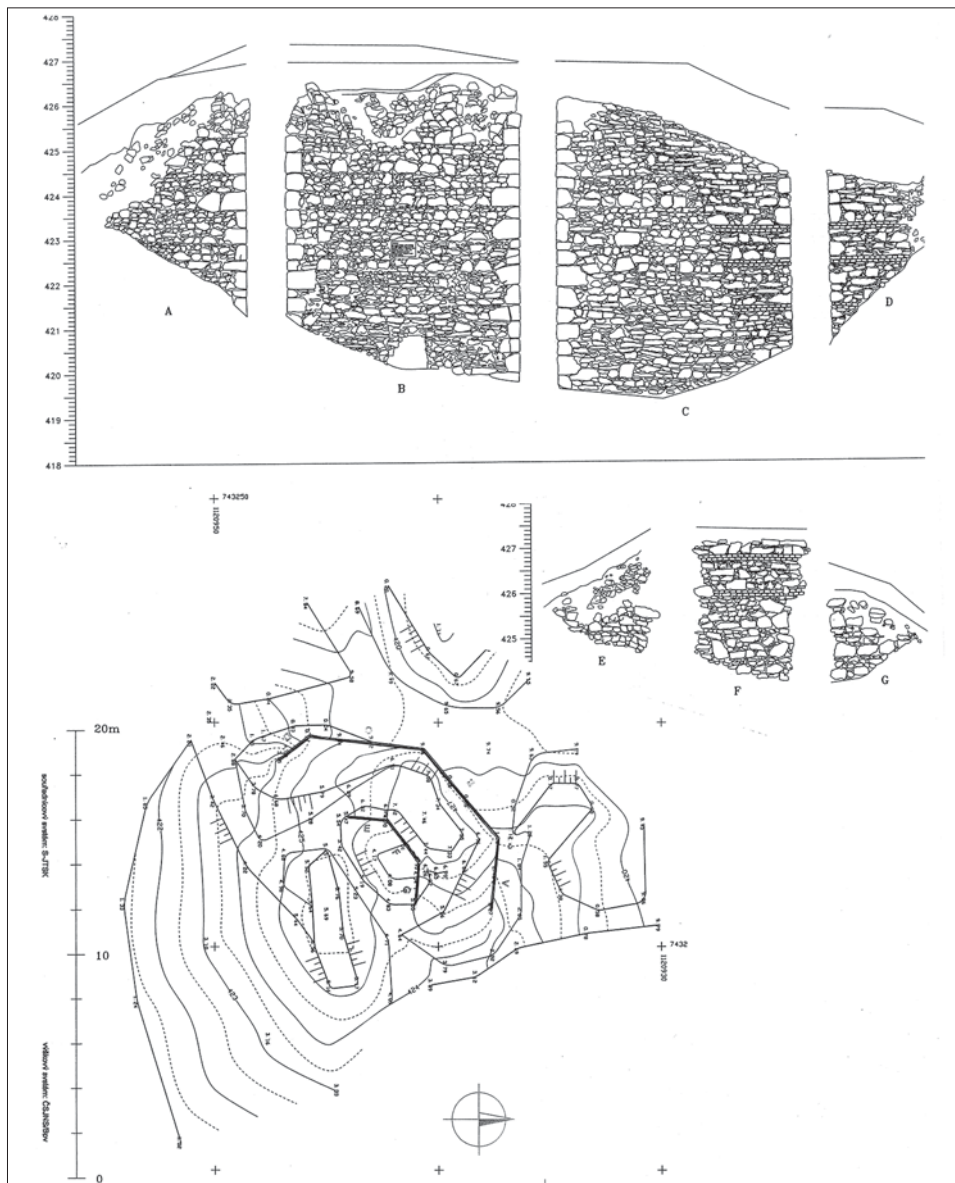
na dnešním území Rakouska, například v nároží městských hradeb – otázkou však je, jde li o primární stav – v Hainburgu an der Donau (obr. 5; např. Hofer 2004), ve vnějším opevnění hradu Gars am Kamp (obr. 5; naposledy Reichhalter, v tisku) nebo na Ratzelnburgu (Klimesch 1999; 2003), a po jednom i v Čechách, Příběnice (obr. 6; nejpodrobněji stále Menclová 1976, 178–181), a na Moravě, dnes již neexistující Loupežnická věž ve Znojmě (obr. 5; např. Prokop 1904, 77–78; Plaček 2001, 723–726), další patrně stávala v Kladsku (např. Albert 1927; Malachowicz 1987). Jejich spíše nespolehlivé datování kolísá od průběhu druhé poloviny 12. do průběhu první poloviny 13. století. Polygonální věže jsou známy



Obr. 5. Oktagonální věže v Rakousku, na Moravě a v Řecku. Nahoře vlevo: věž v nároží městských hradeb v Hainburgu an der Donau. Nahoře uprostřed: Loupežnická věž ve Znojmě. Podle Prokop 1907. Nahoře vpravo: Gars am Kamp, pohled do interiéru. Dole: Platamonas, letecký pohled. Foto autor a archiv autora.

Abb. 5. Oktagonale Türme in Österreich, Mähren und Griechenland. Oben links: Stadtmauereckturm in Hainburg an der Donau. Oben Mitte: Räuberturm in Znojmo (Znaim). Nach Prokop 1907. Oben rechts: Gars am Kamp, Blick ins Innere. Unten: Platamonas, Luftaufnahme. Foto vom Verfasser und Archiv des Verfassers.





Obr. 6. Příběnice. Zaměření (půdorys a pohledy na líce zdíva) zbytků oktogonálního bergfritu. Kresba M. Červenka.  
 Abb. 6. Burg Pribenitz (Příběnice). Vermessung (Grundriss und Blick auf die Mauerflucht) die Reste des oktogonalen Bergfrieds. Zeichnungen M. Červenka.

jsou i z Bavor, například Ebermannsdorf, považovaný ovšem za obytnou věž a kladený již do raného 12. století (Zeune 2002). Polygonální věže se – spíše však ve starší době, například ve velkolepém Theodosiánském opevnění Konstantinopole (obr. 7) ze 4. století, kde ovšem nad nimi zcela převažují věže čtverhranné (např. Aydemir 2003) – vyskytují jako součást starší byzantské fortifikační architektury. Tyto byzantské stavby se ovšem od střeoevropských bergfritů výrazně liší svým vnitřním uspořádáním a provozními souvislostmi. V době křížových výprav ovšem již nijak frekventovaný prvek nepředstavovaly (k byzantským fortifikacím naposledy souhrnně Bakirtzis–Oreopoulos 2001), a pokud se zde takováto volně stojící stavba vyskytne, například centrální věž na hradě Platamon



Obr 7. Konstantinopolis (Istanbul), Theodosiánské hradby. Nahoře: oktogonální věž hlavní hradby. Dole: čtverhranné věže hlavní hradby v nevhodné (naštěstí zastavené) památkové úpravě. Foto autor.

Abb. 7. Konstantinopel (Istanbul), Theodosianische Mauern. Oben: oktogonaler Turm der Hauptmauer. Unten: vierkantige Türme der Hauptmauer in unsachgemäßer (zum Glück eingestellter) Restaurierung. Fotos vom Verfasser.

(obr. 5), považuje ji současné řecké bádání za francou stavbu odvozenou ze západní Evropy (za informaci autor děkuje Ioannē Steriotou). Poslední, zejména archeologické výzkumy, například na Neuenburgu nad Unstrutou (např. Schmitt 1999), Chebu (naposledy Hensch 2009, 73–78) či Sulzbachu (např. Hensch 1998; 2005; 2009), velmi rozšířily naše vědomosti o výskytu polygonálních věží ve střední Evropě v 11. a 12. století (poslední shrnutí Hensch 2009). Je zjevné, že se zde, byť jistě v nijak impozantních počtech, takoveto stavby vyskytovaly v delším časovém horizontu, přičemž jejich genetické souvislosti zůstávají nejasné. Přímočará souvislost všech středoevropských polygonálních věží s křížovými výpravami však není příliš pravděpodobná.

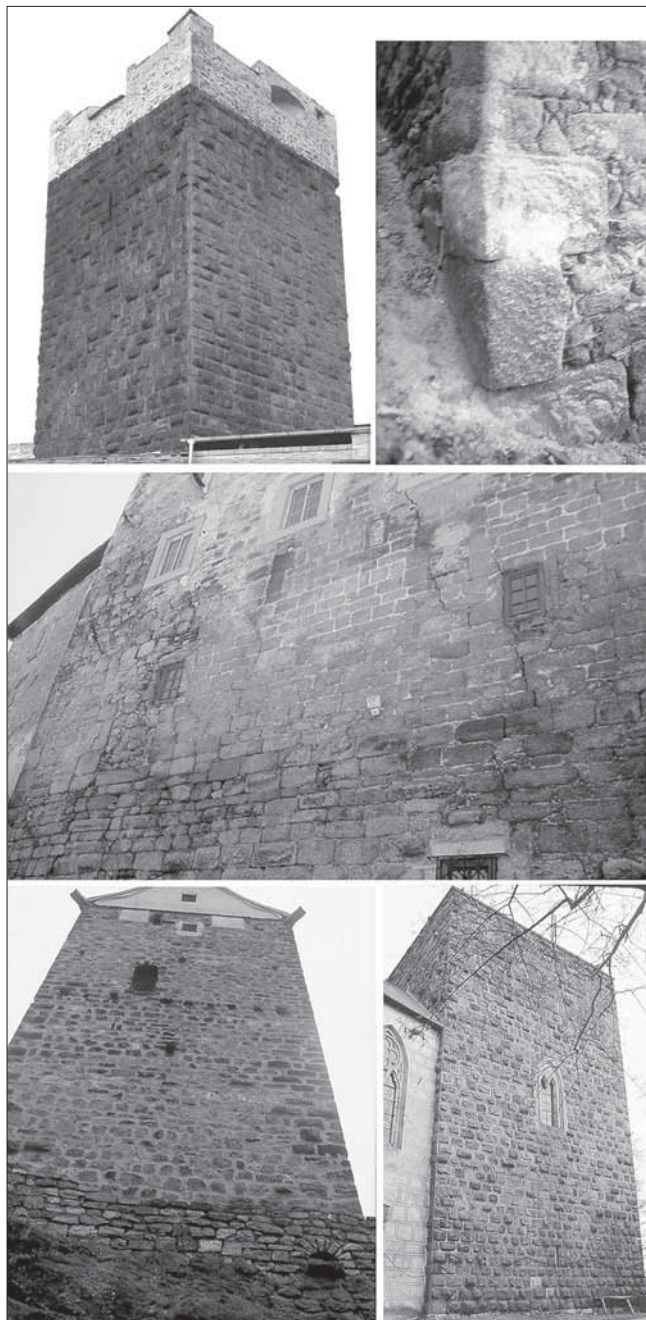
S křížovými výpravami je oprávněně spojován nástup v jejich rámci běžně užívaných (obr. 8) bosovaných kvádrů do německé hradní architektury. Řecká a římská antika s nimi pracovala vcelku běžně a neméně běžně je užívali na svých stavbách i Arabové (obr. 8; 10). Ve Svaté zemi byly ve velkém množství k dispozici i jako druhotně použitý stavební materiál. Dle poslední, diskusi budící (např. Leistikow 2008) hypotézy T. Steinmetze (2002) bosované kvádry do německé hradní architektury zavedl král Konrád III., který se s touto podobou zdíva mohl seznámit v průběhu své pouti do Jeruzaléma v letech 1122–1127. Doba vlády Konráda III. byla ve svých počátcích poznamenána vnitropolitickou slabostí. Jako výsledek boje o investituru propagoval na papeži nezávislé císařství a odvolával se při tom na biblické a antické panovníky. Tomuto účelu dle T. Steinmetze patrně posloužila i architektura užívající bosované kvádry, kterou Konrád znal z Jeruzaléma (jeho pobyt zde ovšem není spolehlivě doložen) a tam ji zřejmě chybně považoval za architekturu biblických králů Davida a Šalamouna



Obr. 8. Zdivo z bosovaných kvádrů na arabských (nahore) a křížáckých (ve středu a dole) hradech ve Svaté zemi. (Ukázky pocházejí z území dnešní Sýrie.) Nahore: Damašek, věže citadely. Ve středu vlevo: Krak des Chevaliers, průčelí Lví brány. Ve středu vpravo: Safita (Chastel Blanc), vnější líc vnějšího hradebního okruhu. Dole: Tartus (Tortosa), vnější líc středního hradebního okruhu. Foto autor.

Abb. 8. Mauerwerk aus Buckelquadern arabischer Burgen (oben) und von Kreuzherrenburgen (in der Mitte und unten) im Heiligen Land. (Die Beispiele stammen aus dem Gebiet des heutigen Syriens.) Oben: Damaskus, Zitadellentürme. Mitte links: Crac des Chevaliers, Front des Löwentors. Mitte rechts: Safita (Chastel Blanc), Außenflucht der äußeren Ringmauer. Unten: Tartus (Tortosa), Außenflucht der mittleren Ringmauer. Fotos vom Verfasser.





Obr. 9. Příklady bosovaného zdiva na hradech na území Čech. Nahoře vlevo: Cheb, Černá věž. Nahoře vpravo: Hazlov, armatura nároží paláce. Ve středu: Vildstein (Skalná), líc lodí kaple. Dole vlevo: Loket, vstupní strana věže. Dole vpravo: Zvíkov, Hlízová věž (Markomanka). Foto autor, K. Vlček a F. Záruba.

Abb. 9. Beispiele für Buckelquadermauerwerk von böhmischen Burgen. Oben links: Eger (Cheb), Schwarzer Turm. Oben rechts: Hazlov, Armatur einer Palasecke. Mitte: Burg Wildstein (Vildstein, Skalná), Flucht des Kapellenschiffs. Unten links: Burg Elbogen (Loket), Eingangsseite des Turms. Unten rechts: Burg Klingenberg (Zvíkov), Knollenturm (Markomannischer Wachturm). Fotos vom Verfasser, K. Vlček und F. Záruba.

(k Davidově věži v Jeruzalémě naposledy Leistikow 2008). Aby proklamoval sama sebe jako nástupce těchto králů, přejal po roce 1138 užívání bosovaných kvádrů. Z těchto královských staveb se pak velmi rychle rozšířilo i na ostatní hrady v německojazyčném prostoru.

Není pochyb o tom, že nástup bosovaných kvádrů představuje návaznost na antické dědictví. Ta ovšem nutně nemusela proběhnout pouze ve Svaté zemi. Za nejstarší západoevropské ukázky je možno považovat kvádry v nárožní armatuře na hradech Cignod dendrodatované do roku 1100 a Gressan stejným způsobem časově zařazené k roku 1120 (za informaci autor děkuje Dieterovi Barzovi).

Na území České republiky (Durdík, v tisku) se bosované kvádry vyskytují na tehdy říšském Chebsku za Fridricha Barbarossy na falci v Chebu (Černá věž, obr. 9; monograficky ne zcela bez problémů Varhaník 2000) a na některých hradech ministeriálů v okolí (Skalná – Vildštejn, obr. 9; Karel–Knoll 2000; a Hazlov, obr. 9; Karel–Knoll 2004). Bezprostředně odsud byla ovlivněna stavba centrálního hradu sousedního českého Sedlečka v Lokti (naposledy Anderle 1998 s diskutabilními závěry). Na zdejším čtverhranném bergfritu byly nepravidelně použity bosované kvádry (obr. 9; Durdík 1999, 345). Druhá doba výskytu bosovaných

kvádrů v Čechách náleží polovině a průběhu třetí čtvrtiny 13. století za vlády Přemysla Otakara II. (Zvíkov, obr. 9; monograficky Varhaník 2000a; Tachov; Durdík 2007a; Myšelec; Durdík–Kašíčka–Nechvátal 1995; Bezděz; např. Gabriel–Panáček 2000). I zde je nutno uvažovat inspiraci štaufskou architekturou a zdůraznit je v této souvislosti nutno i Přemyslovy velmocenské aspirace. Výskyt bosovaných kvádrů v Čechách tak zjevně není přímou inspirací ze Svaté země.

V případe celkového řešení je nutno mít na zřeteli, že většina hradů ve Svaté zemi byla velkými až velmi velkými opěrnými body garnizónního typu (obr. 1), tedy typu, který účastníci křížových výprav sotva mohli po svém návratu v evropských podmínkách použít. Vznik malého soukromého hradu v této oblasti bývá považován za křížácký import (Purton 2010, 247).

Není snad součástí hradního organismu nebo dispozičního řešení, jehož původ by někdy dosavadní literaturou nebyl spojován se Svatou zemí. Všechny na tomto místě pochopitelně probírat není možné, připomeneme pouze některé, které by eventuálně mohly náležet do sledovaného kontextu.

Jedním v potaz branych fenoménů je čtverhranná obytná věž jako taková, respektive představa, že zejména typ hradu s velkou centrální obytnou věží by měl pocházet ze Svaté země (Hofrichter 1999). Není pochyb o tom, že například Arabové čtverhranné obytné věže analogické evropským stavěli spíše výjimečně (např. Shaisar–Tonghini 2008; obr. 10). Arabské věže se obecně svým, zejména vnitřním řešením diametrálně odlišují od západoevropských donjonů. Ne zcela početné křížácké hrady (k obytným věžím na křížáckých hradech přehledně Pringle 1994) s mohutnou centrální, například Safita – Chastel Blanc (např. Piana 2008; obr. 10), Qualat Yahmur – Chastel Rouge (obr. 10), Umm Hūs (Major 2009), či dominující, například Sahyun – Saône (obr. 10), čtverhrannou obytnou věží jsou dnes spíše chápány opačným způsobem – tedy jako modifikace západoevropské obytné věže (ostatně obecně se oprávněně zdůrazňuje, že křížáci s sebou na Přední východ přinesli podstatně rozsáhlejší rejstřík sídelních jednotek než jen hrady; naposledy Pringle 2010). V případě obytných věží by si jistě významnou pozornost zasloužilo srovnání se situací na Sicílii (cenná pozorování naposledy Butzer–Butzer 2008), silně ovlivněné mimo jiné normanskými donjony i arabskou fortifikační architekturou (např. Kolektiv 2001). V případe nejstarších českých čtverhranných obytných věží (Přimda, Pražský hrad) je nutno připomenout, že jejich genetické souvislosti nejsou zcela jasné, rozhodně však nevybočují z rámce širší střední Evropy.

Nepochybný přínos křížáckých výprav představoval rozvoj vojenství, zejména pak konfrontace s vyspělou obléhací technikou a postupy – například běžným užíváním velkých a účinných obléhacích strojů. (Je málo známou skutečností, že tímto směrem se pro křížáky stal zásadně příznivým faktorem nedostatek rovného dřeva a železa na arabské straně, který limitoval početnost zmíněných zařízení.) Ta si zákonitě vyžádala převzetí či vytvoření odpovídajících opatření a protiopatření, respektive inovací obranné architektury i obléhacích praktik. Zde je však posouzení, za jakých okolností to či ono řešení vzniklo a jakého je původu, mimořádně svízelné. V potaz je pak nutno brát i nesporný fakt, že za akutní potřeby může velmi podobné řešení vzniknout i na několika místech nezávisle na sobě, a nemusí tak nutně být výsledkem šíření z jediného zdroje.

Se Svatou zemí bývá spojován například vznik hradů s věží v čele (v Čechách by šlo zejména o hrady bergfritové dispozice; k typologii českých hradů např. Durdík 1999) nebo se štítovou zdí (v Čechách Hrádek u Podmok nebo Kozohlod; Durdík 2001), chápány jako reakce na užívání velkých obléhacích vrhacích strojů (např. Hofrichter 1999). V tomto případě je pochopitelné namíste maximální zdrženlivost.

Z Předního Orientu bylo do Evropy s největší pravděpodobností přebíráno arabské a byzantské prolamování hradebních zdí střílnami, často komorovými, ve spodní úrovni – například na Sahyunu je takto vybavená hradba datována do doby okolo roku 1120 (obr. 11; Haydar, bez data). S takovýmto řešením se ovšem v Čechách sledovaného období neseškáme. V případe výskytu ojedinělých střílen, na něž ve třech případech ve velké věži hradu



Obr. 10. Obytné věže křížáckých (nahore vlevo a dole) a arabských (nahore vpravo) hradů na území dnešní Sýrie. Nahore vlevo: Safita (Chastel blanc) s velkou kaplí. Nahore vpravo: Schaizar. Dole vlevo: Qualat Yahmur (Chastel Rouge). Dole vpravo: Sahyun (Saône, Castel Saladin). Foto autor.

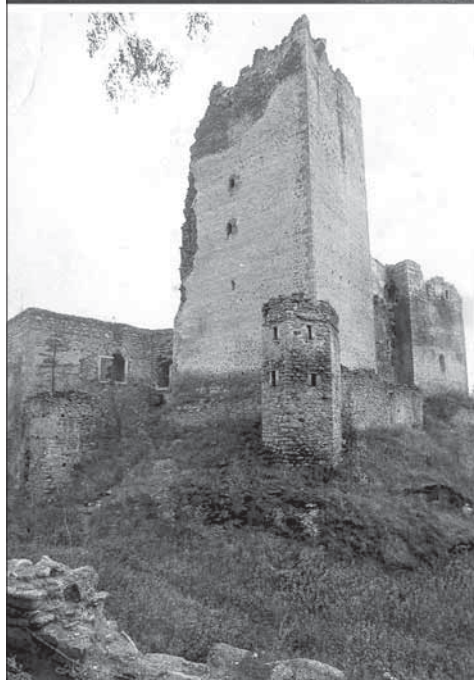
Abb. 10. Wohntürme von Kreuzfahrerburgen (oben links und unten) und arabischen Burgen (oben rechts) auf dem Gebiet des heutigen Syriens. Oben links: Safita (Chastel Blanc) mit großer Kapelle. Oben rechts: Schaizar. Unten links: Qalat Yahmur (Chastel rouge). Unten rechts: Sahyün (Saladinsburg, Château de Saône). Fotos vom Verfasser.

Landštejna (obr. 11) upozornil J. Varhaník (1998), se ovšem naskýtá otázka, zda nemůže jít spíše než o import (J. Varhaník navrhuje jako zemi původu Sicilské království) o projev variační šíře možností řešení střílnovitého otvoru. Podcenit nelze ani vliv velké síly zdíva věže a snahu o umožnění většího pracovního komfortu střílnu užívajícího střelce.

V Čechách a v Rakousku zcela ojediněle registrujeme ve střední Evropě neobvyklé vysoké lukostřelecké šrēřbinové střílny – například na velké věži na Křivoklátě (Razím 1994) či na Vídeňské bráně v Hainburgu an der Donau (obr. 11; např. Kuthan 1991, 98–101) –, které vykazují spíše jiné, zejména francouzské (Durdík 1992) souvislosti – stejně jako ojediněle okrouhlé obytné věže (Durdík 1989; 2010) či další prvky.

Mezi prvky někdy velmi diskutabilně odvozované ze Svaté země (Hofrichter 1999, 107) náležejí i pětiboké věže, časté v Evropě zejména v Alsasku-Lotrinsku a v Rakousku (Menclová 1976, 44). Ty se v Čechách prakticky nevyskytují, zato se zde setkáváme s okrouhlými věžemi s břitem (ty v Evropě tvoří dva významné regiony – francouzský a střeoevropský s českou dominancí), tedy s v podstatě v principu shodným řešením vzniku ostré hrany, ovšem na okrouhlých tělesech věží. Toto technické opatření nepochybně přímým importem z Předního Orientu není.





Obr. 11. Nahore: Sahyun (Saône, Castel Saladin), vnitřní líc čelní hradby z roku 1120 prolomené komorami se zdvojenými střelnami. Dole vlevo: Landštejn, pohled na bergfrit. Stav před posledními památkovými úpravami. Dole vpravo: Hainburg an der Donau, vnější fasáda Vídeňské brány. Foto autor.

Abb. 11. Oben: Sahyün (Saladinsburg, Château de Saône), Innenflucht der vorderen Wehrmauer aus dem Jahr 1120, durchbrochen von mit Doppelscharten versehenen Schießkammern. Unten links: Burg Landstein (Landštejn), Blick auf den Bergfried. Zustand vor den letzten Restaurierungsarbeiten. Unten rechts: Hainburg an der Donau, Außenfassade des Wienertors. Fotos vom Verfasser.

V Českém království (na rozdíl od Německa) neregistrujeme ve sledovaném období žádná hradní jména odvozená od jmen hradů či míst ve Svaté zemi.

Shrneme-li výše uvedený, velmi stručný výběr z pozorování, která umožňuje současný, zajisté nikterak uspokojivý a vyvážený stav poznání jak středoevropské, tak zejména předovychodní (zde připomeňme, že současný výzkum na Krakau des Chevaliers /Zimmer-Meyer-Boscardin, 2011/ byl v podstatě prvou akcí, která odpovídá aktuálním evropským požadavkům na kvalitu provádění archeologických a stavebněhistorických výzkumů a průzkumů a dokumentace) hradní problematiky, je možno konstatovat, že přes nesporné kontakty byl vliv křížových výprav na středoevropskou hradní produkci v nejlepším případě stopový a různě zprostředkovaný. Co se četných jednoznačných proklamací dosavadní, zejména (ale nejen) starší, především romantismem, snahou o zjednodušující pohled a nedostatkem relevantních informací zatížené literatury týče, bylo a je zjevně přání otcem myšlenky. Není však pochyb o tom, že každá z otázek, jichž se bylo možno v rámci tohoto stručného textu jen letmo dotknout, by si zasloužila samostatnou hlubší, nepochybně ovšem velmi pracnou pozornost. Budoucí bádání, které by pochopitelně bylo velmi žádoucí, jistě může zde prezentovaný nástin vědomostí modifikovat a doplnit.

Tento text vznikl v rámci práce na grantovém projektu Ex Oriente – EU Culture programme (2007–2013), 2008-2106/001-001.

## Literatura

- ALBERT, F., 1927: Topographie des Glatzer Schlosses, Glatzer Heimatblätter 1, 3–19.
- ANDERLE, J., 1998: Pozdně románský hrad Loket – Die spätromanische Burg Loket, PRP V, č. 1, 3–12.
- AYDEMIR, I., 2003: Les ramparts de la ville d'Istanbul – The ramparts of the town of Istanbul, EN Bulletin 56–57, 75–84.
- BAKIRTZIS, N.–OREOPOULOS P., 2001: An essay on byzantine fortification. Northern Greece 4<sup>th</sup>–15<sup>th</sup> c. Athens.
- BENVENISTI, M., 1976: The Crusaders in the Holy land. Jerusalem.
- BILLER, T., 1989: Die Johaniterburg Belvoir am Jordan, Zeitschrift für Geschichte der Baukunst 2, 105–136.
- BURGEN, 2008: Burgen und Städte der Kreuzzugszeit (Piana, M., ed.). Petersberg.
- BUTZER, P. L.–BUTZER K. W., 2008: Die Transmission von Wissenschaften und Ideen von Osten nach Westen im Zeitalter der Kreuzzüge. In: Burgen und Städte der Kreuzzugszeit (Piana, M., ed.), 89–100. Petersberg.
- DER CRAC, 2006: Der Crac des Chevaliers. Die Baugeschichte einer Ordensburg der Kreuzfahrerzeit (Biller, T., ed.). Regensburg.
- DESCHAMPS, P., 1934: Les châteaux des Croisés en Terre Sainte I: Crac des Chevaliers 1–2. Paris.
- 1939: Les châteaux des Croisés en Terre Sainte II. La défense du royaume de Jerusalem 1–2. Paris.
- 1973: Les châteaux des Croisés en Terre Sainte III. La défense du comte de Tripoli et de la principauté d'Antioche. Paris.
- DURDÍK, T., 1989: Großer Turm der Burg Křivoklát und seine genetischen Zusammenhänge – Velká věž hradu Křivoklátu a její genetické souvislosti, CB 1, 15–34.
- 1992: French Influence in Bohemian Castle Architecture of the Thirteenth Century, Fortress 15, Hants, 16–30.
- 1994: Kastellburgen des 13. Jahrhunderts in Mitteleuropa. Wien–Köln–Weimar.
- 1998: Hradý kastelového typu 13. století ve střední Evropě. Praha.
- 1999: Ilustrovaná encyklopedie českých hradů. Praha.
- 2001: Hrádek u Podmok (Kozohlod) – Die Burg Hrádek bei Podmoky (Kozohlody), AH 26, 147–153.
- 2002: Ilustrovaná encyklopedie českých hradů. Dodatky. Praha.
- 2004: K otázce demonstrační architektury na českých hradech – Zur Frage der Demonstrativarchitektur auf böhmischen Burgen – On Demonstrative Architecture on Czech Castles, ZPP 64, 118–123, 173–174, 177–178.
- 2005: Ilustrovaná encyklopedie českých hradů. Dodatky 2. Praha.
- 2006: Zur Frage der demonstrativen Architektur der böhmischen Burgen – On Demonstration Architecture in Czech Castles, CaBe 8, 3–17.
- 2006a: Přimda – die älteste Steinburg in Böhmen, Forschungen zu Burgen und Schlösser 9, 95–103.
- 2007: Hrad Přimda – Die Burg Přimda. Vlastivědná knihovnička SPS. Sv. 14. Praha.
- 2007a: Hradý přechodného typu v Čechách – Burgen des Übergangstyps in Böhmen. Praha.
- 2008: Ilustrovaná encyklopedie českých hradů. Dodatky 3. Praha.
- 2010: K výskytu okrouhlých obytných věží ve střední Evropě v 12. – počátku 13. století – On the existence of

- round residential towers in Central Europe in the 12<sup>th</sup> and beginning of the 13<sup>th</sup> centuries. In: Arcidiecézní muzeum na olomouckém hradě. Příspěvky z mezinárodní konference – The Archdiocesan museum at Olomouc castle. Proceedings from the international conference, 143–154. Olomouc.
- v tisku: Ilustrovaná encyklopedie českých hradů. Dodatky 4. Praha.
  - v tisku a: Anfänge des königlichen Burgenbaus in Böhmen. Château Gaillard. Caen.
  - v tisku b: Zur Problematik des möglichen Einflusses der Kreuzzüge auf die mitteleuropäische Burgenarchitektur. Burgen und Schlösser.
  - v tisku c: Buckelquader auf Böhmischem Burgen staufischen und spätpremyslidischen Zeit. Forschungen zu Burgen und Schlösser.
- DURDÍK, T.–KAŠIČKA, F.–NECHVÁTAL, B., 1995: Hrady, hrádky a tvrze na Písecku. Písek.
- EDWARDS, R., 1987: The Fortifications of Armenian Cilicia. Washington D.C.
- GABRIEL, F.–PANÁČEK, J., 2000: Hrady okresu Česká Lipa. Praha.
- HANISCH, H., 2008: Armenische Bauweise und Bautechnik im mittelalterlichen Wehrbau in Syrien. In: Burgen und Städte der Kreuzzugszeit (Piana, M., ed.), 439–455. Petersberg.
- HAYDAR, J. A., bez data: Saladin castle.
- HENSCH, M., 1998: Neue Ausgrabungsergebnisse zur Innenbebauung der Burg Sulzbach (Stadt Sulzbach–Rosenberg, Lkr. Amberg-Sulzbach) im 10. und 11. Jahrhundert, Beiträge zur Archäologie der Oberpfalz 2, 367–378.
- 2005: Burg Sulzbach in der Oberpfalz. Archäologisch-historische Forschungen zur Entwicklung eines Herrschaftszentrums des 8. bis 14. Jahrhunderts in Nordbayern. Materialien Archäologie Oberpfalz 3. Büchenbach.
  - 2009: Der verlorene Hussenturm. Historisch-archäologische Betrachtungen zu einem bemerkenswerten Bauwerk der Burg Sulzbach/Opf. Büchenbach.
- HOFER, N., 2004: „Wasserturm: Posse prolongiert“ – Archäologische Sondierungen im Brennpunkt der Auseinandersetzung um das geplante Nationalpark-Besuchszentrum in Hainburg, Niederösterreich, Beiträge zur Mittelalterarchäologie in Österreich 20, 73–98.
- HOFRICHTER, H., 1999: Einflüsse von Kreuzfahrerburgen auf den europäischen Burgenbau. In: Burgen in Mitteleuropa. Ein Handbuch. Band I. (Böhme, H. W.–Dollen B. von der–Kerber, D.–Meckseper, C.–Schock-Werner, B.–Zeune, J., ed.), 105–108. Stuttgart.
- HOLL, I., 1984: Négysaroktornyos szabályos várak a középkorban – Regelmässige Kastellburgen mit vier Ecktürmen im Mittelalter, Archaeologiai Értesítő 111, 194–217.
- CHÂTELAIN, A., 1981: La nouvelle architecture militaire du XIII<sup>e</sup> siècle en Ile de France. Quelques hypothèses. Liber castellorum. 40 varieties op het thema kasteel, 66–75. Zutphen.
- IWANCZAK, W., 1995: Udział Czechów w krucjatch do Ziemi Świętej. In: Peregrinationes. Pilgrzymki w kulturze dawnej Europy, 118–125. Warszawa.
- JAKOBY, D., 2008: Die Kreuzfahrerstadt Akko. In: Burgen und Städte der Kreuzzugszeit (Piana, M., ed.), 242–251. Petersberg.
- KAREL, T.–KNOLL, V., 2000: Románská fáze hradu v Skalně – Romanische Bauphase der Burg Wildstein in Skalná (Bez. Cheb), PRP VII, č. 2, 15–22.
- 2004: Stavební počátky hradu v Hazlově, Dějiny staveb 2003, 176–187.
- KEDAR, B., v tisku: Muslime in den fränkischen Burgen des Königreichs Jerusalem. Burgen und Schlösser.
- KLIMESCH, W., 1999: Die „Ratzelburg“ – ein Bodendenkmal der Stauferzeit, Bundschuh 2, 10–15.
- 2003: Die „Ratzelburg“ – ein Bodendenkmal der Stauferzeit. In: Worauf wir stehen. Archäologie in Oberösterreich, 197–198. Linz.
- KOLEKTIV, 2001: Castelli medievali di Sicilia. Palermo.
- KUTHAN, J., 1991: Zakladatelské dílo krále Přemysla Otakara II. v Rakousku a ve Štýrsku. Praha.
- LEISTIKOW, D., 1989: Kreuzritterburgen im lateinischen Königreich Jerusalem. Überblick und Forschungsstand, Istanbuler Mitteilungen 39, 341–372.
- 2008: Der „Davidsturm“ in der Zitadelle von Jerusalem. In: Burgen und Städte der Kreuzzugszeit (Piana, M., ed.), 326–335. Petersberg.
- MAJOR, B., 2008: Umm Hüš, eine Kreuzfahrerburg um Bergland von Şafitā. In: Burgen und Städte der Kreuzzugszeit (Piana, M., ed.), 438–447. Petersberg.
- MALACHOWICZ, E., 1987: Twierdza Kłodzka, Zeszyty Muzeum Ziemi Kłodzkiej 2, 3–30. Kłodzko–Wrocław.
- MEGAW, A. H. S., 1994: The strategic role of the third crusade castle at Paphos, IBI Bulletin 48, 17–22.
- MENCLOVÁ, D., 2006: České hrady 1. Praha (2. vydání).
- MESQUI, J., 1991: Châteaux et enceintes de la France médiévale. De la défense à la résidence 1. Les organes de la défense. Paris.
- 2001: Châteaux d'Orient – Liban, Syrie. Paris.
  - 2008: Die Burg Saône (Şahyün, Qalāt Şalah ad-Din). In: Burgen und Städte der Kreuzzugszeit (Piana, M., ed.), 356–366. Petersberg.
- MICHAUDEL, B., v tisku: Saône/Sahyun Castle, prime example of Crusader and Muslim feudalisms in the Near-East. Burgen und Schlösser.



- MÜLLER-WIENER, W., 1966: Burgen der Kreuzritter im Heiligen Land, auf Zypern und in der Ägäis. München–Berlin.
- PERBELLINI, G., 1994: Outline of fortified networks in Cyprus, IBI Bulletin 48, 3–16.
- PIANA, M., 2008: Die Templerburg Chastel Blanc (Burğ aṣ-Şafaia). In: Burgen und Städte der Kreuzzugszeit (Piana, M., ed.), 293–301. Petersberg.
- v tisku: Die Wehrarchitektur der Kreuzfahrer zwischen Tradition und Innovation. Die Frage nach Einflüssen und Wechselbeziehungen. Burgen und Schlösser.
- PLÁČEK, M., 2001: Ilustrovaná encyklopedie moravských hradů, hrádků a tvrzí. Praha.
- PRINGLE, D., 1994: Towers in Crusader Palestine, Château Gaillard 16, 335–350. Caen.
- 2010: Perception of the Castle in the Latin East – Perceptions du château dans les États latins en Orient – Wahrnehmungen der Burg in Kreuzfahrerstaaten, Château Gaillard 24, 223–228. Caen.
- PROKOP, A., 1904: Die Markgrafschaft Mähren in kunstgeschichtlicher Beziehung I–IV. Wien.
- PURTON, P., 2009: A history of early medieval siege c. 450–1200. Woodbridge.
- 2009a: A history of late medieval siege 1200–1500. Woodbridge.
- RAŽÍM, V., 1993: K počátkům flankovací soustavy v české pevnostní architektuře, ZPP 53, 81–88.
- 1994: Nové poznatky z opravy Křivoklátu – východní část horního hradu, PRP I, č. 1, 55–76.
- REICHHALTER, G., v tisku: Gars, KG Thunau, OG Gars am Kamp, VB Horn, Niederösterreich. In: Burgen Waldviertel – Wachau. Wien (2. Erw. Auflage).
- SCHMITT, R., 1999: Zu den achteckigen Türmen im Schloß Neuenburg bei Freyburg an der Unstrut. In: Architektur, Struktur, Symbol. Streifzüge durch die Architekturgeschichte von der Antike bis zur Gegenwart. Festschrift für Cord Meckseper (Kozok, M., ed.), 247–268. Petersberg.
- SPITIERI, S. C., 1994: Fortresses of the Cross. Hospitaller Military Architecture (1136–1798). Malta.
- STEPANSKY, J., 2008: Das kreuzfahrerzeitliche Tiberias: Neue Erkenntnisse. In: Burgen und Städte der Kreuzzugszeit (Piana, M., ed.), 384–395. Petersberg.
- STEINMETZ, T., 2002: Die Königspfalz Rothenburg ob der Tauber. Brennsbach.
- TONGHINI, C., 2008: Die Burg Saizar. In: Burgen und Städte der Kreuzzugszeit (Piana, M., ed.), 235–245. Petersberg.
- TUULSE, A., 1958: Burgen des Abendlandes. Wien–München.
- VARHANÍK, J., 1998: Pozdně románské komorové střílný hradu Landštejna – Spätromanische Schiesskammer der Burg Landštejn, PRP 5, č. 2, 82–86.
- 2000: Chebská Černá věž a počátky hradu v Lokti, Sborník Chebského muzea 1999, 12–18.
- 2000a: Hlízová věž hradu Zvíkova – Der Buckelquaderturm (Hlízová věž) der Burg Zvíkov, PRP VIII, č. 1, 15–32.
- WILL, R., 1978: Les châteaux de plan carré de la plaine du Rhin et le rayonnement de l'architecture militaire royale de France au XIII<sup>e</sup> siècle, Cahiers alsaciens d'archéologie d'art et d'histoire 21, 65–86.
- ZEUNE, J., 2002: Wohntürme in Bayern. In: Wohntürme. Veröffentlichungen der Deutschen Burgenvereinigungen e. V. zugleich Sonderheft der Zeitschrift „Burgenforschung aus Sachsen“, 29–40. Langenweißbach.
- ZIMMER, J.–MEYER, W.–BOSCARDIN, L., 2011: Krak des Chevaliers in Syrien. Archäologie und Bauforschung 2003–2008. Braubach am Rhein.

## Zusammenfassung

### Zur Problematik einer möglichen Beeinflussung der mitteleuropäischen Burgarchitektur durch die Architektur der Kreuzfahrten ins Heilige Land

Die von den Teilnehmern der Kreuzzüge im Heiligen Land erbauten und genutzten Burgen stellen ein schillerndes und faszinierendes Phänomen dar, das die europäische Burgenforschung von Anfang an anzog. Ergebnis dieser im 19. und zu Beginn des 20. Jahrhunderts herrschenden Faszination war eine starke und unkritische Überbewertung des Einflusses, den die Burgarchitektur im Heiligen Land auf die Entwicklung des europäischen Burgenbaus gehabt hatte. Im großen und ganzen gesetzmäßig brach dann eine eher von Ablehnung geprägte Periode an, deren kritischer Ansatz stark von einem detaillierteren Studium der einzelnen Objekte beeinflusst war. Der gegenwärtige Stand ist realistischer und lässt eine Beeinflussung in verschiedene Richtungen nicht immer problemlos und überzeugend zu.

Der vorliegende Beitrag fasst zunächst die Kenntnisse über die Arten der Kontakte zusammen, die mitteleuropäische, vor allem tschechische Krieger sowohl im Heiligen Land, als auch mit Gebieten hatten, die von hier aus unmittelbar beeinflusst werden konnten. Dann analysiert er nach und nach die Problematik der einzelnen Erscheinungsformen (Flankierungssysteme, Entstehung der französischen Kastellburg, oktogonaler Turm, Buckelquader, vierkantiger Wohnturm, Schießscharten, fünfseitige Türme usw.), die mehr oder weniger berechtigt als aus dem Heiligen Land übernommen oder beeinflusst angesehen werden.

Wenn wir die oben erwähnte sehr knappe Auswahl der Beobachtungen zusammenfassen, die den gegenwärtig gewiss keineswegs zufriedenstellenden Kenntnisstand von sowohl der mitteleuropäischen Burgenproblematik, als auch der des vorderen Orients ermöglicht, kann festgehalten werden, dass der Einfluss der Kreuzzüge auf die mitteleuropäische Burgproduktion trotz unstrittiger Kontakte bestenfalls

spurenhaft war und unterschiedlich vermittelt wurde. Was die zahlreichen eindeutigen Proklamationen der bisherigen, insbesondere (aber nicht nur) älteren, vor allem von der Romantik, dem Bemühen um eine vereinfachende Sichtweise und dem Mangel an relevanten Informationen belastete Fachliteratur betrifft, war offenbar der Wunsch Vater des Gedanken. Es besteht jedoch kein Zweifel, dass jede der Fragen, die im Rahmen des vorliegenden Beitrags jeweils nur flüchtig berührt werden konnten, eine eigene tiefergehendere, zweifelsohne freilich sehr arbeitsaufwändige Aufmerksamkeit verdient hätte.

