

Zimola, David; Vokáč, Milan

## Archeologické výzkumy několika venkovských kostelů na Jihlavsku

*Archaeologia historica*. 2011, vol. 36, iss. 2, pp. 431-453

ISSN 0231-5823 (print); ISSN 2336-4386 (online)

Stable URL (handle): <https://hdl.handle.net/11222.digilib/128214>

Access Date: 28. 11. 2024

Version: 20220831

Terms of use: Digital Library of the Faculty of Arts, Masaryk University provides access to digitized documents strictly for personal use, unless otherwise specified.

# Archeologické výzkumy několika venkovských kostelů na Jihlavsku

DAVID ZIMOLA – MILAN VOKÁČ

**Abstrakt:** Příspěvek se zabývá archeologickými výzkumy venkovských kostelů v okolí města Jihlavy. V letech 2005–2010 byly prováděny záchranné archeologické výzkumy kostelů sv. Vavřince ve Vyskytné nad Jihlavou, sv. Kunhuty v Kostelci u Jihlavy, sv. Jakuba Většího ve Vilanci a sv. Petra a Pavla v Rančářově, které umožnily blíže zmapovat stavební vývoj a datování výstavby jednotlivých objektů. Shrnutý jsou výsledky dokumentace nemovitých a movitých archeologických nálezů ve vztahu k nadzemním konstrukcím.

**Klíčová slova:** Archeologické výzkumy kostelů – stavební konstrukce – hmotná kultura – středověk – novověk.

## *Archaeological research into several rural churches in the Jihlavsko region*

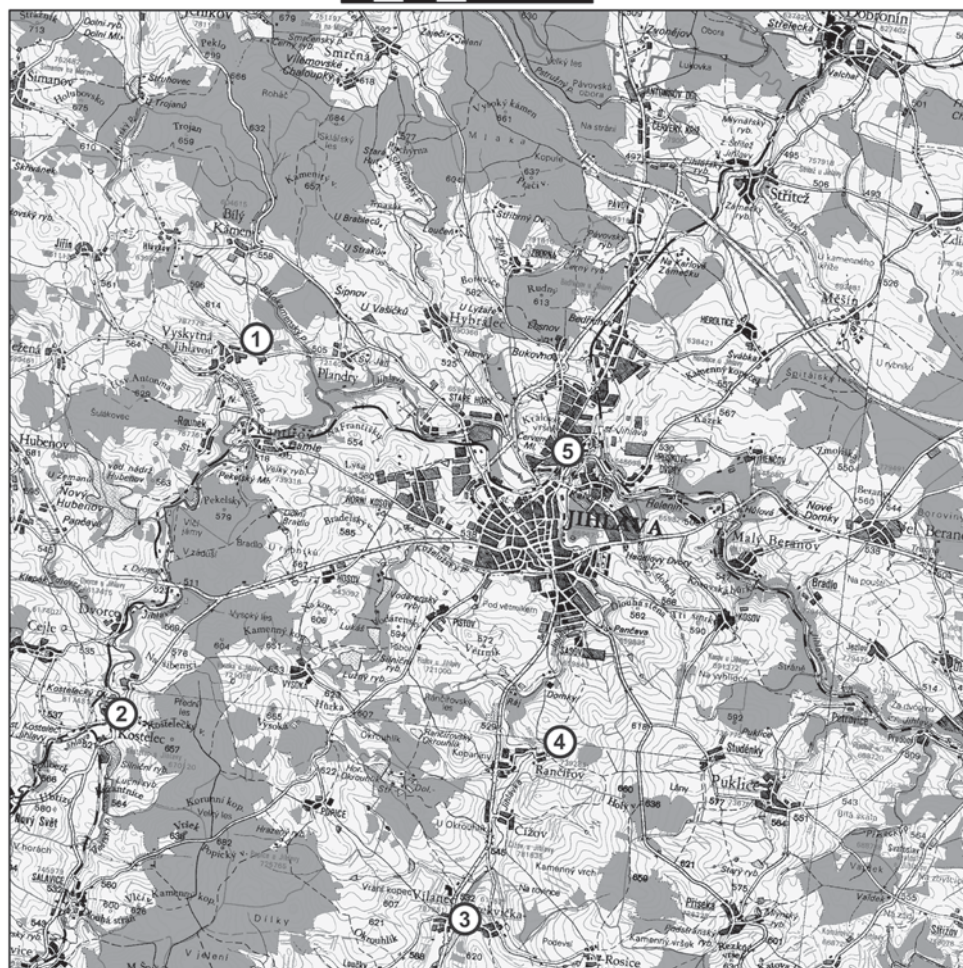
**Abstract:** The contribution discusses archaeological research into rural churches situated around the town of Jihlava. Rescue archaeological research into the Church of St. Lawrence in Vyskytná nad Jihlavou, the Church of St. Kunhuta in Kostelec u Jihlavy, the Church of St. James the Greater in Vilanec and the Church of Sts. Peter and Paul in Rančářov was carried out in 2005–2010. The results enable a closer account of the building development and dating of individual churches. The article sums up the records of static and portable archaeological finds in relation to above-ground constructions, in the context of the study of above-ground constructions.

**Key words:** Archaeological research into churches – construction – material culture – Middle Ages – modern age.

Region Jihlavsko leží v centrální části Českomoravské vrchoviny v povodí horního toku řeky Jihlavy na ploše do 15 km v okolí města Jihlavy v nadmořské výšce kolem 520 m. Na tomto území, jehož kolonizace spadá díky nepříznivým klimatickým podmínkám až do období vrcholného středověku, vzniká nejdříve v první polovině 13. století síť farností reprezentovaná malými vesnickými kostely. Ve venkovském prostředí představovaly v počátečních fázích osídlování oblasti pravděpodobně jediné kamenné stavby, jejichž založení je přičítáno hlavním nositelům kolonizačních proudů, tedy želivským premonstrátům na levém a šlechtickým rodům Schenků a Ranožirovců na pravém břehu řeky Jihlavy (Hosák 1952, 142, 145; Richter 1961, 26; Měřínský 2009, 36, 37). V rámci zemních prací pro odvlhčení kostelů ve Vyskytné nad Jihlavou, Kostelci u Jihlavy, Vilanci a Rančářově byly prováděny v uplynulých pěti letech záchranné archeologické výzkumy, které umožnily blíže zmapovat stavební vývoj a datování výstavby jednotlivých objektů (obr. 1).

**Kostel sv. Vavřince ve Vyskytné nad Jihlavou** byl postaven na malém návrší nad Jiřínským potokem v nadmořské výšce 538 m (obr. 3). Ačkoliv je vesnice obklopena lokalitami se stopami po dolování a zpracovávání polymetalických rud – kutiště u Bílého Kamene, Rounku, Rantířova a pozůstatky po hutnění v údolí Bělokamenského potoka (Malý–Vilímek–Vokáč–Zimola 2007, 127–131), vznikla patrně v první čtvrtině 13. století během domácí vnitřní kolonizace. Poprvé je zmiňována v českém tvaru Wizkidna k roku 1226 ve výčtu vsí náležejících premonstrátům ze Želiva (CDB II, 275 č. 281), později se objevuje v písemných pramenech pod německými jmény Gyssiwls, Gyssawels či Deutsch Gießhübel (Dobiáš 1930, 42, pozn. č. 61). Dominantou obce je kostel zapsaný na seznamu nemovitých kulturních památek pod číslem 20448/7-5404. Ačkoliv je fara zmiňována až ve druhé polovině 14. století (Altrichter 1924, 27), je vznik kostela předpokládán již ve 13. století (Borský 2005, 14). Jeho existenci ve 13. století lze doložit i archeologickými prameny a snad i zasvěcením sv. Vavřinci, které je typické pro první polovinu 13. století (Boháč 1973, 376).

Archeologický výzkum byl zahájen 40–50 cm širokými výkopy pro vnější odvodnění kostela na hřbitově. V nejhlubších výkopech, dosahujících 1 m, bylo dosaženo geologického podloží, které je tvořeno granuletem až granulitovými rulami a svahovými hlinitokamenitými



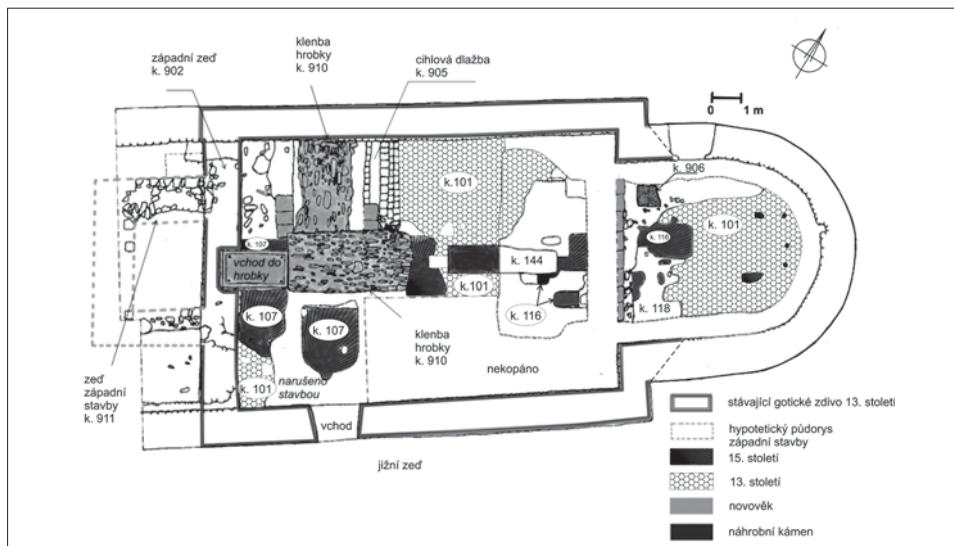
Obr. 1. Region Jihlavsko. 1 – Vyskytná nad Jihlavou; 2. Kostelec u Jihlavy; 3 – Vilanec; 4 – Rančířov; 5 – Jihlava, kostel sv. Jana Křtitele.

Abb. 1. Region Jihlava. 1 – Vyskytná nad Jihlavou; 2. Kostelec u Jihlavy; 3 – Vilanec; 4 – Rančířov; 5 – Jihlava, Johannes-der-Täufer-Kirche.

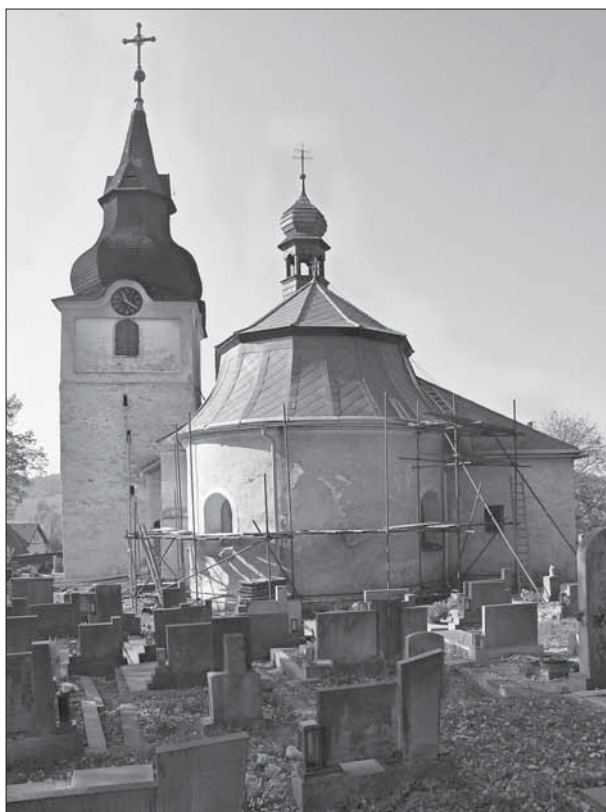
sedimenty. Nad ním se nachází upravený původní terén, přemísťovaný během stavby kostela a úprav hřbitova. Na jihozápadní straně vrstva obsahovala zlomky kuchyňské a stolní keramiky náležející do období vrcholného středověku, z nichž většina obsahuje příměs grafitu v keramickém těstě a můžeme ji vročit do 13. století.

Jihovýchodní úsek výkopů v okolí jižní věže poskytl nálezy čtvercových dlaždic o rozměrech  $18 \times 18 \times 5$  cm, výdutě keramických nádob z doby od 15. do 18. století a několik železných hřebů. Zajímavá je absence keramických artefaktů jednoznačně zařaditelných do 13. století, což ukazuje na stavební aktivitu na sklonku středověku nebo v novověku. Právě v této době (15.–16. století) předpokládá Pavel Borský stavbu věže se zvonicí na jižní straně kostela (Borský 2005, 14). Ostatní vnější výkopy obsahovaly především lidské kosti v neanatomické poloze a zlomky nádob vyráběných v širším časovém období od 16.–19. století.

Po začištění interiéru kostela se objevily dva výrazné středověké horizonty. Nejstarší pochozí úroveň představuje vodorovná udusaná hlína (kontext – dále zkracováno k. – 101) se sporadickými nálezy zlomků tuhé keramiky a nálezem bronzové přezky k opasku o roz-



Obr. 2. Půdorys kostela sv. Vavřince ve Vyskytné nad Jihlavou s vyznačenými zkoumanými plochami. Kresba M. Krutiš.  
 Abb. 2. Grundriss der St. Lorenzkirche in Vyskytná nad Jihlavou mit eingezeichneten untersuchten Flächen. Zeichnung M. Krutiš.



Obr. 3. Kostel sv. Vavřince ve Vyskytné nad Jihlavou, pohled od východu. Foto D. Zimola.  
 Abb. 3. St. Lorenzkirche in Vyskytná nad Jihlavou, Blick von Osten. Foto D. Zimola.

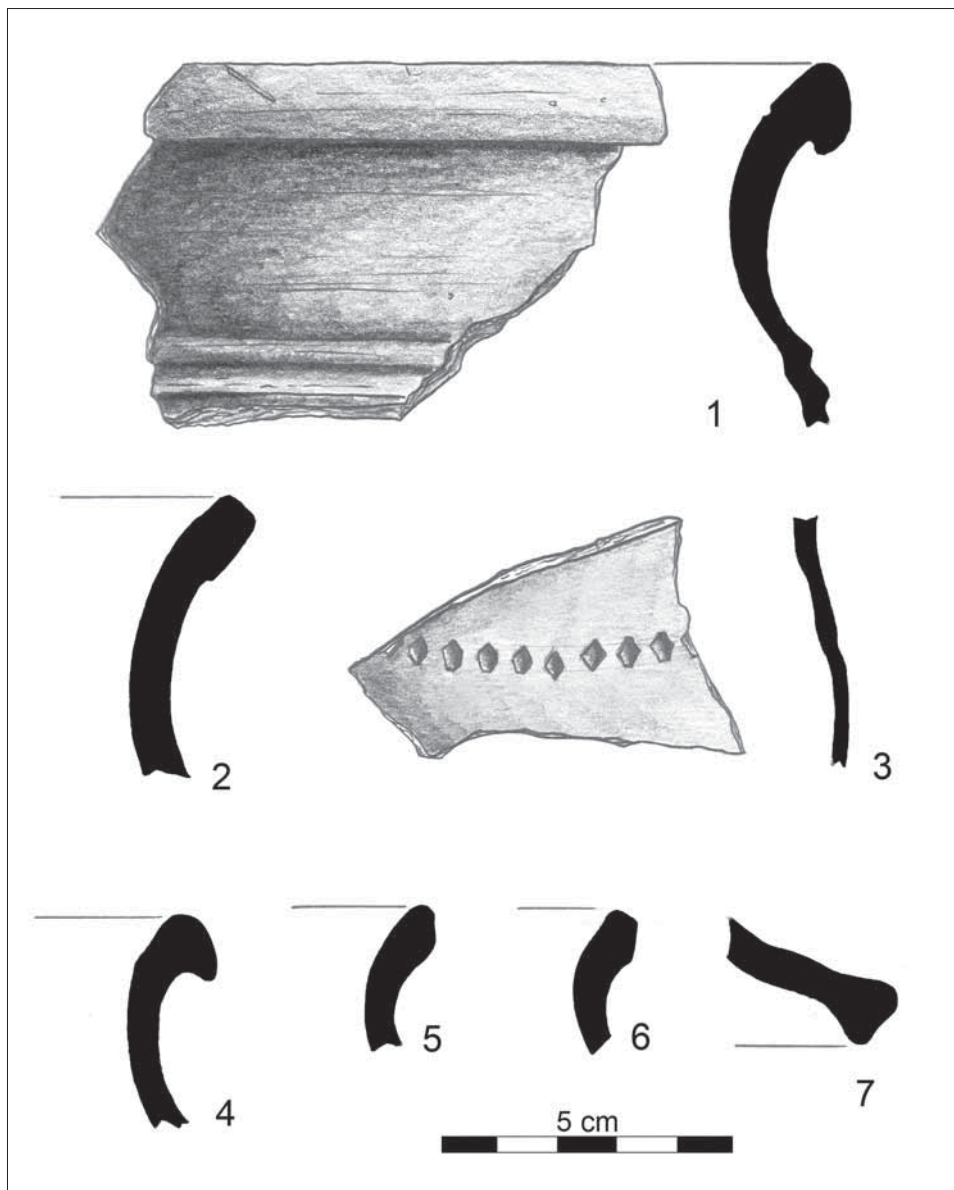


měrech 4,5 × 2,5 cm, jež je na oblouku ve střední části zdobena šesti horizontálními žebry (obr. 6). Artefakt má analogii v nálezu pocházejícím z objektu č. 2651 ve Starých Horách u Jihlavy, který je datován do druhé poloviny 13. století (Hrubý–Jaroš–Kočár–Malý–Mihályiová–Militký–Zimola 2006, 220, obr. 35:3). Překvapivý byl nález chalcedonového úštěpu, pravděpodobně z pozdního paleolitu až mezolitu, který se do vrstvy ze 13. století dostal druhotně při stavbě kostela. Nejpočetnější jsou soubory keramických nálezů. Obsahují převážně typické zástupce kuchyňské a stolní keramiky – silnostěnné hrnce a poklice vyráběné na hrncířském kruhu z jílovité hlíny s velkým obsahem tuhy v keramickém těstě (obr. 4:1, 4, 7). Nádoby byly vypalovány jak redukčním, tak i oxidačním způsobem do tmavohnědých až černých, respektive světle hnědých nebo cihlově červených odstínů. Charakteristické jsou jednoduché, vně vyhnuté a zesílené okraje hrnců (obr. 4:2, 5, 6), zdobení podhrdlí nádob vícenásobnými rytými vlnicemi, dále knoflíkovité úchyty zvonovitých poklic a dna hrncovitých nádob se stopami podsýpky, z nichž jeden exemplář byl opatřen značkou ve tvaru jednoduchého plastického kříže. Datování lze stanovit na základě srovnání s nálezovými soubory, jež pochází z výzkumu hornického sídliště ve Starých Horách u Jihlavy, kde se podařilo získat spolu s keramikou i brakteáty Přemysla Otakara II. (Hrubý 2004, 6; Zimola 2004, 32).

Na pochozím horizontu č. 101 byly dokumentovány výrazné stopy po požáru (k. 107 a 116) s nálezy fragmentů tenkostěnných keramických nádob vyráběných na rychlerotujícím kruhu a vypálených za vysokých teplot redukčním způsobem do tmavošedých odstínů. Dna hrncovitých nádob nesou stopy po odříznutí strunou nebo nožem. Z masy běžných typů nádob, především hrnců, se vymyká fragment horní části tenkostěnného poháru vyrobeného z jemně plavené jílovité hlíny s příměsí malých kamínků a slídy. Pohár je nápadný svou radélkovou výzdobou na horní třetině vnější části nádoby (obr. 4:3). Využití nádob lze vrocit na základě analogií s jihlavskou keramickou produkcí do první poloviny 15. století (srov. Zatloukal 1996, 15).

Středověké pochozí vrstvy v interiéru kostela navazují na 1,2 m širokou zeď č. 902 odhalenou v západní části plochy (obr. 5). Masivní kamenná zeď s předzákladem postavená z bloků žuly a ruly spojených vápennou maltou představovala západní štítovou stěnu původního kostela, který byl po požáru (požárech?) v 15. století rozšířen západním směrem. Nový prostor pojmul další kamennou stavbu, přizděnou na zeď č. 902. Jedná se o torzo zdi č. 911, která byla poskládána z hrubých žulových a rulových kamenů a spojena jílem nebo dnes již zvětralou maltou. Z nálezové situace vyplynulo, že se jedná o destrukci nadzemního zdiva spojeného se základem, které není s obvodovou zdí kostela provázáno. Jeho nadzemní část byla rozebrána přibližně do stejné úrovně jako v případě zdi č. 902. Pravděpodobně šlo o současné stavební konstrukce, které byly strženy při přestavbě kostela v 15. století. Hypotézu podporuje i nález drobného stříbrného halěře vyraženého v Opavě po roce 1433 (obr. 7; určil Zdeněk Jaroš; viz Zimola–Vokáč 2007, příloha určení nálezů) a část keramického hrnce s ovalným okrajem a radélkovou výzdobou v podobě kosočtverců vtlačených do horní části nádoby ve dvou řadách. Oba nálezy byly získány v prostoru těsně nad zdí č. 911 a datují zánik stavby nejpozději do druhé poloviny 15. století. Mohlo se jednat o předsíní situovanou v západní části původního kostela nebo spodní část věže (zvonice?), která byla nahrazena na jižní straně větší věží v závěru 15. století.

V presbytáři byla zkoumána plocha půlkruhového závěru kostela. Současný povrch byl vydlážděn cihlami a dlaždicemi, pod nimiž se pod vítězným obloukem nacházel fragment náhrobního kamene protestantského kněze Johana Cardinalise, který zemřel na mor 6. listopadu 1606 ve věku 36 let. Náhrobník byl poničen a využit ke zpevnění dlažby při barokních přestavbách (obr. 2; k. 906). Pod novověkou dlažbou byly začištěny archeologické situace, které souvisí s předcházejícími obdobími. Podobně jako v lodi i zde se nacházel středověký pochozí horizont, v západní části presbytáře v blízkosti vítězného oblouku s výrazným propáleným objektem, jež svým pravidelným obdélným tvarem připomíná shořelý dřevěný podstavec. Jedná se pravděpodobně o blíže neurčenou původně dřevěnou výstavbu interiéru kostela, která vzhledem ke své poloze mohla být součástí oltáře. Nejpozději do 15. století



Obr. 4. Kostel sv. Vavřince ve Vyskytné nad Jihlavou, části keramických nádob 13.–15. století. Kresba E. Bílková.

Abb. 4. St. Lorenzkirche in Vyskytná nad Jihlavou, Teile der Keramikgefäße aus dem 13.–15. Jhdt. Zeichnung E. Bílková.

můžeme zařadit i stopy po stavebních aktivitách, které se v nálezové situaci projevily jako jámy po kulech o průměru 10–15 cm, které mohly složit jako podpěry nebo lešení při opravách chóru (obr. 8). Z výplně kůlové jamky č. 505 (k. 122) se podařilo získat část ovaleného okraje hrnce, jehož technologie výroby umožňuje nálezu zařadit do období mezi roky 1400 a 1500.

Na základě výsledků výzkumu můžeme nejstarší podobu kostela sv. Vavřince rekonstruovat jako jednolodní stavbu s půlkruhovou apsidou na východní straně, která je od obdélné lodi oddělena triumfálním obloukem (obr. 2). K západní zdi kostela byl přizděn obdélný objekt, poněkud excentricky situovaný blíže k severozápadnímu nároží. Zatím nelze s jistotou říci, zda jde o pozůstatek spodních partií věže nebo předsíně. Do chrámu se vstupovalo z jihu,



Obr. 5. Kostel sv. Vavřince ve Vyskytné nad Jihlavou, interiér – jižní a západní zeď. Foto D. Zimola.

Abb. 5. St. Lorenzkirche in Vyskytná nad Jihlavou, Interieur – Süd- und Westmauer. Foto D. Zimola.



Obr. 6. Kostel sv. Vavřince ve Vyskytné nad Jihlavou, bronzová přezka. Foto P. Starústková.

Abb. 6. St. Lorenzkirche in Vyskytná nad Jihlavou, Bronzeschnalle. Foto P. Starústková.



Obr. 7. Kostel sv. Vavřince ve Vyskytné nad Jihlavou, stříbrný halér, Opava 1433. Foto P. Starústková.

Abb. 7. St. Lorenzkirche in Vyskytná nad Jihlavou, Silberheller, Opava 1433. Foto P. Starústková.

lomeným obloukem kamenného portálu zasazeného do obvodové zdi, který je dnes obezděn stávající věží. Typově můžeme půdorys vyskytenského kostela srovnat s půdorysy venkovských kostelů ze staršího období, tedy se stavbami postavenými nejpozději během první poloviny 13. století (Petraň 1985, 401, typ a). Kostel v 15. století vyhořel a ve druhé polovině téhož století byl opravován. V jeho západní části zanikla „předsíň – věž“ na úkor rozšíření lodi na dnešní velikost a pravděpodobně byla opravena i apsida na východní straně. Zároveň





Obr. 8. Kostel sv. Vavřince ve Vyskytné nad Jihlavou, kulové jámy v presbytáři. Foto M. Vokáč.

Abb. 8. St. Lorenzkirche in Vyskytná nad Jihlavou, Pfahlgruben im Presbyterium. Foto M. Vokáč.

byl osazen i nový vchod v pozdně gotickém stylu v severní zdi, který spojoval kněžiště se sakristií. Zazděný vchod v obvodové zdi lodi na protější straně naznačuje umístění původní sakristie na jižní straně kostela. U původního vchodu z jihu byla přistavěna dodnes stojící věž opravovaná počátkem 18. století. Nejvýraznější stavební proměny završila barokní dostavba západní části kostela, oprava krovu a nová fasáda v 17.–18. století. V interiéru lodi i presbytáře byla položena podlaha tvořená čtvercovými keramickými dlaždicemi, na některých místech doplněná náhrobními kameny. Uprostřed rozšířené lodi barokní stavitelé prorazili vchod do dvojdílné podzemní hrobky zaklenuté valenou kamennou klenbou. Hrobka obsahuje dřevěné rakve vyplněné hoblinami a zbytky skeletů. Na některých vnějších částech rakví se dochovala zajímavá malba v podobě vedut měst a lidských lebek se zkříženými kostmi.

Malý kostel zasvěcený **sv. Kunhutě v Kostelci u Jihlavy** byl postaven na strategickém místě u řeky Jihlavy v blízkosti spojnice mezi Jihlavou a Pelhřimovem na západním okraji jihlavského regionu (obr. 9). Ves byla založena během první poloviny 13. století šlechtickým rodem Schenků, jejichž statky se nacházely také v okolí Olbramkostela na Znojemsku a Jakubova na Třebíčsku. Nasvědčuje tomu rozbor původního názvu Wolframs – Olbramovo. Olbram (Wolfram) Schenk je připomínán jako číšník („*pinzerna*“) v nedatované listině pocházející snad z 20. nebo 30. let 13. století, kdy se svými bratry Markvartem a Ludvíkem věnoval důchody klášteru v Oslavanech (CDB II, 356 č. 347). Podle listiny krále Václava I. z roku 1233 měli Olbramovi synové své zboží v sousedství lesa Borku (CDB III, 43 č. 43). Na jeho hranicích založil buď Wolfram Schenk, nebo jeho stejnojmenný syn ves Wolframs. Právě genitivní koncovka ve jméně ukazuje na rakouskou kolonizaci (Hosák–Šrámek 1970, 427–428). Poprvé se v písemných pramenech obec objevuje v roce 1288, kdy moravský mincmistr Ditmar odkázal želivskému klášteru les mezi Popicemi a Kostelcem (CDM IV, 343 č. 264).

Středověké památky v obci reprezentují kromě kostela také pozůstatky dvou tvrzí, zkoumané při stavbě železnice ve druhé polovině 19. století. První tvrz – Vestenhof (Festenhof) –





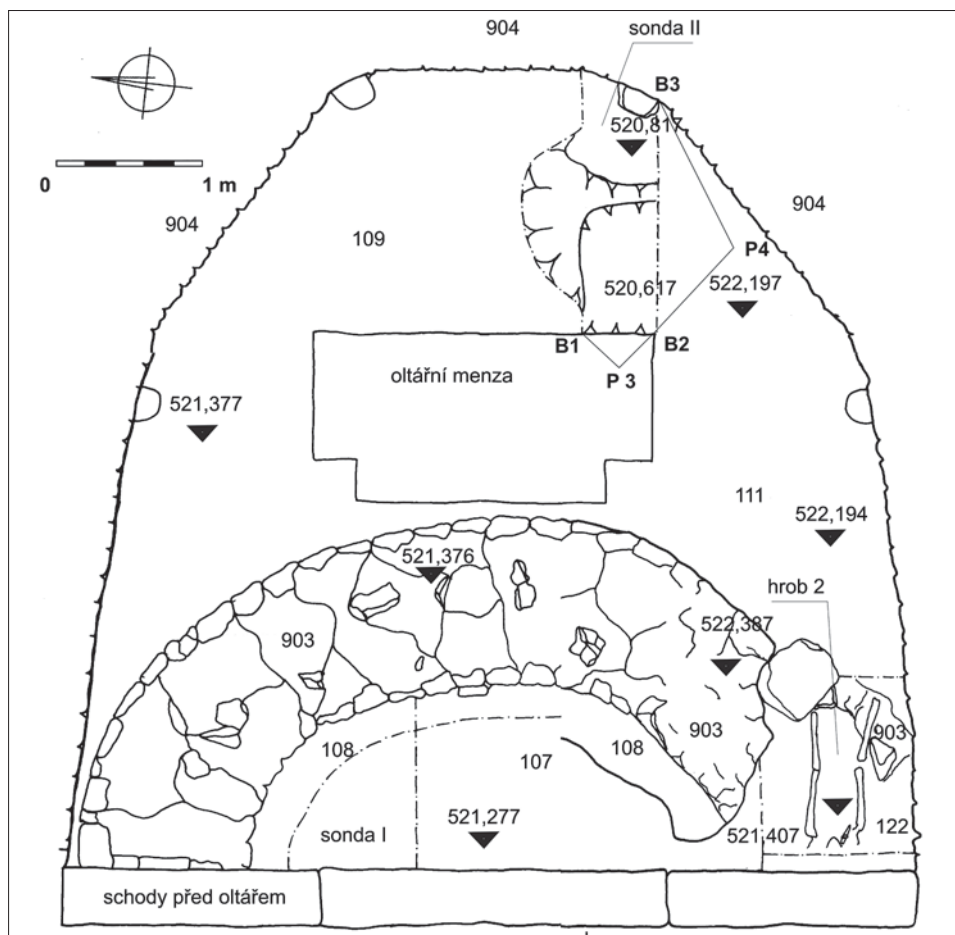
Obr. 9. Kostel sv. Kunhuty v Kostelci u Jihlavy, pohled od jihozápadu. Foto D. Zimola.

Abb. 9. Kirche der hl. Kunigunde in Kostelec u Jihlavy, Blick von Südwest. Foto D. Zimola.

se nachází vpravo od železnice a je poprvé zmiňována k roku 1365, kdy byl jejím majitelem Mikoláš Hamr (Sedláček 1885, 318), a zanikla patrně v druhé polovině 15. století. Druhá opevněná poloha – bezejmenná tvrz „v mokré louce“ – se nacházela nedaleko od Vestenhofu na levé straně železniční trati (Rous–Vilímek–Malý 2004, 118; Rous–Vilímek–Malý 2007, 169, obr. 18). Nálezy ze stavby železnice, především zlomky keramických nádob, které se nachází v pozůstalosti Leopolda Fritze, jsou obecně zařaditelné do období vrcholného středověku. V roce 1954 byla na parcele č. 76 (někdejší podnik Masna) objevena hrncířská pec spolu s početným souborem keramiky, převážně hrnců. Podle typologických a morfologických znaků můžeme jejich výrobu datovat na sklonek 13. století, pravděpodobněji však až do 14. století (Meduna 1954; Zatloukal 1998, 30).

V roce 2005 proběhl dozor při odvodňovacích výkopech na vnějším obvodu kostela, kde byly ve výkopku sesbírány části keramických nádob, které můžeme obecně zařadit do mladší fáze vrcholného středověku. Jedná se o rekonstruovatelnou část poklice zařaditelnou podle technologie výroby do 15. století. V sakristii na severní straně kostela byla položena sonda III u vchodových dveří těsně u vnější zdi presbytáře, kde se nacházela kamenná zeď vystavěná z ostrohranných kusů granitu spojených kvalitní vápennou maltou. Vzájemnou vazbu obou zdí se nepodařilo zjistit. Pravděpodobně jde o starší kamennou konstrukci, na níž byl vystavěn nový presbytář. Její korunu překrývaly dva kostrové pohřby orientované hlavami na západ. Ve spodní části sondy těsně nad geologickým podložím se nachází nejstarší vrstva, datovaná nálezem brakteátu Přemysla Otakara II. Vnitřní prostor sakristie je vyplněn navážkou se zlomky užitkových keramických nádob převážně z 15. století a úlomky ostrohranného mramoru, který byl používán na výrobu kamenických článků a pálení vápna. K objasnění celé stratigrafické situace by byl třeba větší odkryv v celé ploše sakristie.

Důležitý nález se podařilo uskutečnit v presbytáři, kde byla odhalena koruna půlkruhové kamenné apsidy (k. 903) tvořící východní závěr starší fáze kostela (obr. 10). Zeď byla postavena převážně ze žuly a spojována maltou. Na vnitřní straně měla kamenný předzáklad, nad



Obr. 10. Kostel sv. Kunhuty v Kostelci u Jihlavy, vnitřní plocha presbytáře. Kresba M. Krutiš.

Abb. 10. Kirche der hl. Kunigunde in Kostelec u Jihlavy, Innenfläche des Presbyteriums. Zeichnung M. Krutiš.

nímž byla patrná vrstva malty (k. 108), zřejmě zbytek původní maltové podlahy. Kontext obsahoval několik zlomků užitkové keramiky s obsahem tuhy v keramickém těstě. Nálezy můžeme datovat do období 13. – první poloviny 14. století. Na ní ve stejné výšce směrem dovnitř apsidy navazovala písčité hlína se stopami po požáru bez movitých nálezů. Spojení apsidy s obvodovými zdmi lodi se sice výzkumem nepodařilo prokázat, patrné zaoblení zdi v místě před triumfálním obloukem na jižní straně lodi však naznačuje původní místo napojení malého kněžiště na jižní obvodovou zeď kostela. Teprve budoucí stavebněhistorický průzkum by mohl říci více k vzájemným vztahům mezi původní stavbou s půlkruhovým ukončením a pozdější přístavbou polygonálního chóru, který vznikl nejspíše ve druhé polovině 14. století (Bláha–Borovský–Czajkowski–Hodeček 2001, 115). Prostor mezi půlkruhovým závěrem a obvodovou zdí polygonálního kněžiště vyplňovala písčité hlína, na jejímž dně byla v sondě II objevena vrstva kostrových pohřbů zahloubená do podloží. Jedná se o výplň nově vzniklého prostoru, která obsahovala četné zlomky keramických nádob datovatelných do období 13.–15. století. Vrstva patrně vznikala při stavebních úpravách presbytáře přemísťováním starších středověkých vrstev. Souvisí s největší pravděpodobností s výstavbou zcela nového závěru kněžiště, které částečně překrylo hřbitov nacházející se vně původního půlkruhového zakončení kostela. V jihozápadní části presbytáře byla vyhloubena sonda č. IV s cílem ověřit napojení apsidy na obvodové zdivo lodi. Apsida byla v těchto

místech bohužel vylámána mladším zásahem do hloubky 1 m, kde byl nalezen kostrový hrob s orientací hlavou k západu. Nebožtík byl pohřben na destrukci zdi č. 903, která se nacházela ještě v hloubce 1,5 m pod stávající podlahou presbytáře. Hrobovou jámu zasypal hrobník stavební sutí s velkým množstvím užitkové hrnčiny 14.–15. století, množstvím fragmentů stavební keramiky, především pálené střešní krytiny – prežzů, cihel s otisky dřev a okenního skla. Nad hrobem byl nalezen stříbrný halěř Vladislava II. Jagelonského (1471–1516) datující zásyp do pozdního středověku nebo raného novověku.

Nezvykle malou loď staršího kostela vymezuje prostor mezi triumfálním obloukem a západní štítovou zdí (k. 901). Pod stávající žulovou podlahou (k. 902) se podařilo zdokumentovat několik úrovní vodorovných pochozích vrstev. Ze spodní části svrchní vrstvy (k. 101) pochází greše z roku 1696. Pod ní se nachází písčitá hlína s maltou (k. 102–103) představující novověkou vodorovnou pochozí vrstvu o mocnosti 15–20 cm. Kontext obsahoval tři mince datované do období od druhé poloviny 15. století do první poloviny 17. století. Mimo mincí byly vyzvednuty zlomky hrnčířských výrobků náležejících vrcholnému středověku, stavební keramika – prejzy, úlomky tabulového skla – výplně oken, železné ručně kované hřeby, menší hřebíky s kruhovými hlavicemi, předměty z barevných kovů v podobě knoflíků a nášivek a olovené závaží.

Pod novověkými úrovněmi podlah se nacházela vodorovná hlinitá vrstva pozdně středověkého stáří (k. 116). Na ní pravděpodobně spočívala dlaždicová podlaha odstraněná při přestavbách. Pro datování podlahy je důležitý nález dvou mincí, které byly vyraženy během 15. století (Zimola–Vokáč 2008, soupis mincí č. 11 a 12) a měděného prstýnku.

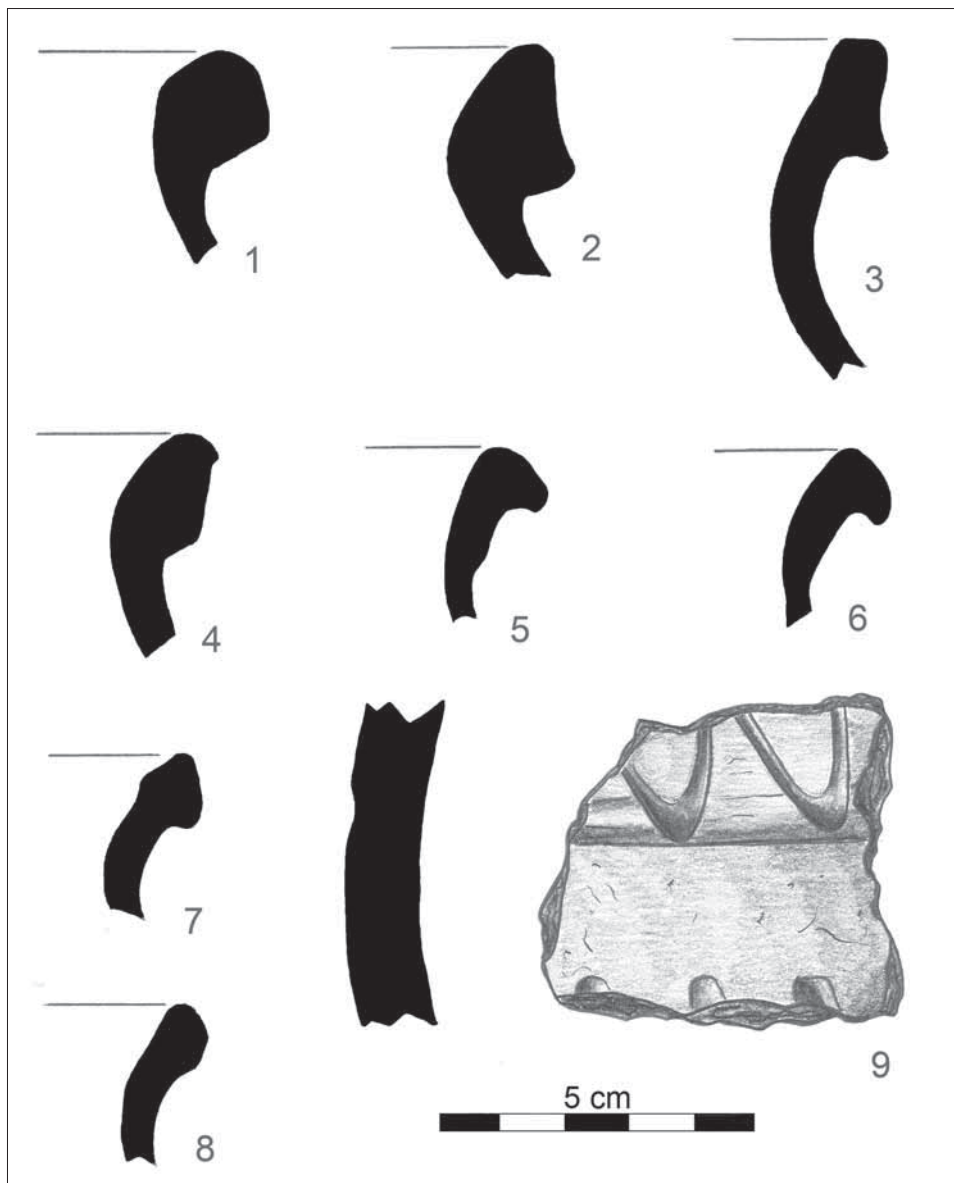


Obr. 11. Kostel sv. Kunhuty v Kostelci u Jihlavy, zkoumaná plocha v lodi. Foto D. Zimola.

Abb. 11. Kirche der hl. Kunigunde in Kostelec u Jihlavy, untersuchte Fläche im Kirchenschiff. Foto D. Zimola.

Do podlahy č. 116 byl vyhlouben vkop čtvercového průřezu vyplněný pískem (k. 503). Nápadná pravidelnost výkopu v blízkosti západní zdi ukazuje na možnost usazení dřevěného trámu jako podpěry pro původní dřevěnou kruchtu. Podobný symetricky umístěný výkop na jižní straně lodi nebylo možno ověřit, protože byl současnou rekonstrukcí s největší pravděpodobností zničen. Další středověké komunikační úrovně byly zachyceny ve vrstvách č. 123–124 (obr. 11). Obě vrstvy obsahují velké množství zlomků kuchyňské hrnčiny s obsahem grafitu, která byla vyrobena během druhé poloviny 13. až první poloviny 14. století (obr. 12). Stratigraficky ve stejné úrovni se nachází vrstva č. 125 dokládající požár v interiéru kostela nejpozději během 15. století.

Zajímavá konstrukce byla odhalena uprostřed hlavní lodi naproti jižnímu a pravděpodobně původnímu vstupu do chrámu (obr. 13). Jedná



Obr. 12. Kostel sv. Kunhuty v Kostelci u Jihlavy. 1–8 – okraje keramických hrnců 13.–15. století; 9 – výduť nádoby 13. století. Kresba E. Bílková.

Abb. 12. Kirche der hl. Kunigunde in Kostelec u Jihlavy. 1–8 – Keramiktopfränder 13.–15. Jhdt.; 9 – Gefäßbauch 13. Jhdt. Zeichnung E. Bílková.

se o kamenný kruh sestavený z pečlivě opracovaných žulových bloků (k. 907). Nálezová situace ukazuje na středověký původ objektu, který mohl sloužit například jako základ pro křtitelnicí nebo jinou stavbu uprostřed lodi. Vnitřek objektu vyplňoval kontext č. 120 se dvěma keramickými střepy z 15. století.

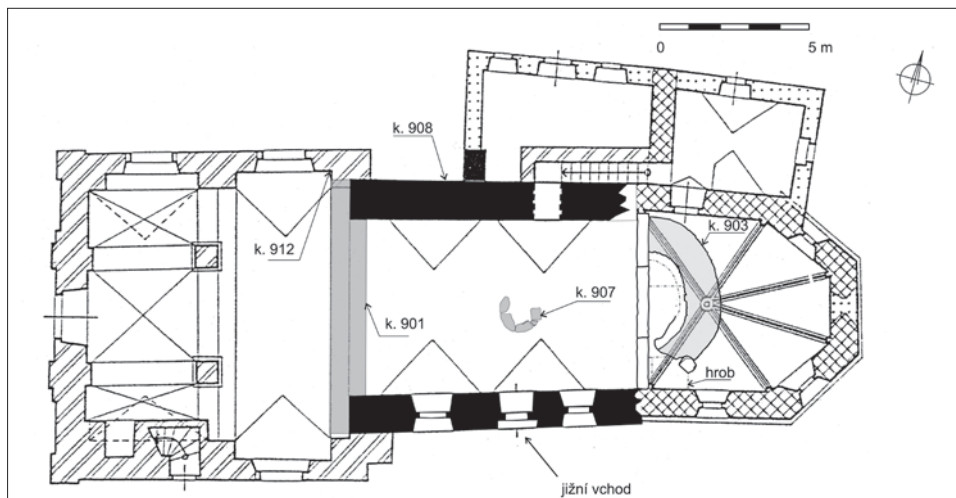
Pod jednotlivými úrovněmi podlah, vyrovnávek a destrukcí se nachází vodorovná vrstva (k. 119) nejstarší komunikační úrovně s nálezy keramiky 13.–14. století (obr. 12). Jedná se o přemístěné navětralé podloží, do nějž bylo zahloubeno několik objektů, z nichž jáma č. 501 obsahovala minci Albrechta III. ze druhé poloviny 14. století.





Obr. 13. Kostel sv. Kunhuty v Kostelci u Jihlavy, kamenný kruh uprostřed lodi. Foto D. Zimola.

Abb. 13. Kirche der hl. Kunigunde in Kostelec u Jihlavy, Steinkreis in der Mitte des Kirchenschiffs. Foto D. Zimola.



Obr. 14. Kostel sv. Kunhuty v Kostelci u Jihlavy, půdorys s černě vyznačenou první stavební fází. Podle Bláha–Borovský–Czajkowski–Hodeček 2001, 105, upravil M. Krutiš.

Abb. 14. Kirche der hl. Kunigunde in Kostelec u Jihlavy, Grundriss mit schwarz gekennzeichneter erster Bauphase. Nach Bláha–Borovský–Czajkowski–Hodeček 2001, 105, Modifizierung M. Krutiš.

Hlavní loď původní svatyně byla na západě ukončena mohutnou štítovou zdí (k. 901), která svou šířkou okolo 1,5 m i konstrukcí z větších bloků kamene spojených maltou odpovídá obvodové zdi loď (k. 908). Během výzkumu se nepodařilo zjistit stopy po vchodu ze západní strany, do kostela se vcházelo pravděpodobně jen z jihu dodnes dochovaným portálem. Na vnější straně zdi byl odhalen předzáklad (k. 910), který tvoří se zdí jeden celek. Zeď byla nejpozději při přestavbě kostela na počátku 19. století snesena na úroveň podlahy a na stranách částečně využita jako základ pro cihlové klasicistní zdivo (k. 912) přizděné na obvodové zdi lodi.

Vzhledem k nedostatečnému vnitřnímu prostoru byl kostel na počátku 19. století rozšířen o západní klasicistní síň. Terén pro stavbu stavitelé navrhli a vyrovnali stavební sutí a zeminou, která obsahuje různorodé nálezy převážně novověké keramiky, kostí hospodářských zvířat, omítky, železných hřebů, knoflíků a skleněných okenních terčů. Kromě těchto běžných nálezů se podařilo získat dvě mince: vídeňský jednostranný feník z roku 1672 a krejcar císařovny Marie Terezie z roku 1763.

Podle archeologických pramenů byl jednolodní kostel s půlkruhovou apsidou postaven nejpozději v polovině 13. století (obr. 14). Do kostela se vstupovalo z jihu gotickým portálem. Uprostřed lodi se nacházel blíže neurčený kamenný prvek (křtitelnice?), jehož funkce zaniká s pozdějšími úpravami lodi. Jak v okolí kostela, tak v jeho interiéru, minimálně v presbytáři a sakristii, se pohřbívalo v duchu křesťanského ritu. Nejpozději během 15. století došlo k rozšíření kostela směrem na východ o polygonální kněžiště zaklenuté žebrovou klenbou. Původní apside ztratila svůj význam a zaniká pod novou podlahou chóru. V průběhu 15.–16. století vznikly přístavby na severní straně kostela a konečně na přelomu 18. a 19. století byla dispozice objektu dotvořena přístavbou mohutné klasicistní předsíně s kruchtou na západní straně.

**Kostel sv. Jakuba Většího ve Vílanci** byl středověkými staviteli postaven na dobře viditelném návrší nad vsí (obr. 15). Podle názvu sídliště pocházejícího z německého osobního jména „Wieland“, které ve tvaru „Wielands“ znamená „Wielandův majetek“ (Hosák–Šrámek 1980, 708), je možné předpokládat, že v definitivní podobě vznikalo až v době tzv. německé kolonizace Jihlavska ve 40.–50. letech 13. století. V roce 1327 patřila ves jihlavskému rodu Schoberů, v roce 1335 koupil 6 lánů patřících ke vsi kutnohorský notář Petr Schober od jihlavských Reichenauerů. V polovině 14. století náležel Vılanec krátkou dobu markraběti, ale již roku 1363 byl statek prodán jihlavským měšťanům rodu Vogelů a později rodu Schönmelzerů, opět měšťanům z Jihlavy (Hosák 1933, 12–13). Nakonec v roce 1498 připadl Vılanec i s kostelem městu Jihlavě.

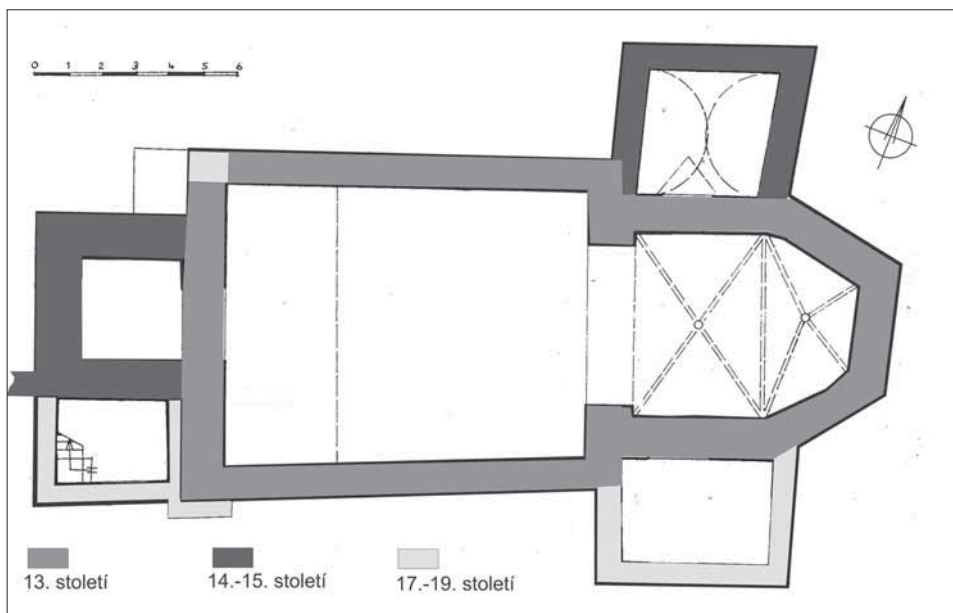
Farní kostel sv. Jakuba postavený ve 40.–60. letech 13. století se uvádí k roku 1327 (Hosák 1933, 12), kdy patronát údajně již přes šedesát let držela vdova Gertruda Schoberová. Jedná se o jednolodní orientovanou stavbu s polygonálním presbytářem, hranolovou věží v západním průčelí (původní hmota věže zachována do prvního patra), se sakristií na jihu a s původní sakristií na severní straně presbytáře (obr. 16). Presbytář, otevřený do lodi lomeným triumfálním obloukem, je zaklenutý jedním křížovým polem a nepravidelnou žebrovou klenbou v závěru. Na severozápadní straně lodi se zachoval zbytek lesény na římsě a v jižní zdi lodi byl nejspíše původní vstup. V 60. letech 17. století byl kostel, zejména věž, opraven a barokně přestavěn. Nová sakristie byla přistavěna ke kněžišti až roku 1856 (Richter 1961, 33–37).

Při výkopových pracích spojených s odvlhčením obvodového zdiva v interiéru kostela sv. Jakuba ve Vílanci byly zkoumány výkopy po obvodu zdi i plošné odkryvy některých místností. Obvodová zeď lodi a presbytáře kostela (k. 900) měla výrazný předzáklad v hloubce 50–70 cm pod současným povrchem, který vystupoval 10–12 cm před vnější líc zdi. V maltě použité v předzákladu, ve spárách a v pojivu samotné zdi se místy nacházel roztlučený žilný křemen. Kvalitní pevné zdivo z masivních deskovitých kamenů kladených v méně výrazných horizontálních řádcích bylo spojeno vápennou maltou. Mezery mezi kameny byly příležitostně vyplněny vertikálně uloženými deskovitými kameny. Ze surovin převažují biotitické pararuly a migmatity, často sericitizované a prokřemenělé a také kvarcity. Ojedinele byly použity bloky hrubozrnného granitu až pegmatitu, bloky bílého jemnozrnného granitu, sekreční až záhnědový křemen z rul a pravidelně kusy žilného jemnozrnného žlutavěhnědého křemene. Kámen byl opracován pouze hrubým osekáním a některé načervenalé kameny dokládají požáry kostela. V nadzemní části bylo zdivo dodatečně vyspárováno bílou maltou a zlomky střešní krytiny – prejz. Na předzákladu jižní zdi byl zazděn zlomek silně grafitové nádoby o tloušťce stěny 9 mm, který pochází z nejstaršího sídlištního horizontu z období okolo poloviny 13. století. Zajímavý nález představuje zazděná dlouhá lidská kost vystupující



Obr. 15. Kostel sv. Jakuba Většího ve Vilanci, pohled od severu. Foto D. Zimola.

Abb. 15. Kirche des hl. Jakobus des Älteren in Vilanec, Blick von Norden. Foto D. Zimola.



Obr. 16. Kostel sv. Jakuba Většího ve Vilanci. Půdorys podle Richter 1961, 36, vývojové fáze stavby M. Vokáč.

Abb. 16. Kirche des hl. Jakobus des Älteren in Vilanec. Grundriss nach Richter 1961, 36, Bauentwicklungsphasen M. Vokáč.

přímo z malty předzákladu (obr. 17). Snad se jedná o jakousi „stavební oběť“ z doby vzniku kostela, který byl stavěn na místě, kde se již dříve pohřbívalo.

V interiéru kostela byla zkoumána dlažba z cihel (o rozměrech 30 × 14 × 5 cm) a keramických dlaždic z severní sakristie. Pod dlažbou byla rozprostřena šedohnědá písčitohlinitá suť s maltou a s kameny (k. 103). Ve vyrovnávce pod dlažbou (k. 101) se podařilo nalézt část okraje a výdutě menšího tenkostěnného soudkovitého hrnku z období okolo poloviny 15. století, dále vyhnutý kyjovitě zesílený okraj hrnce, který je zdoben svazkem obvodových rýh a radélkem v podobě obloučků ve tvaru písmene C (obr. 18:1). Tvrdě redukčně pálená nádoba s vyhlazeným povrchem byla vyrobená z jemně plavené hlíny. Odpovídá období okolo poloviny 15. století a snad souvisí s dobou výstavby gotické sakristie. Zbývající zlomky keramiky vyrobené z mírně písčitého a nebo jemně grafitového těsta náleží do širšího časového období od 13. až 14. století. Ve vstupu ze sakristie do presbytáře pod pozdně gotickým portálem se nachází obvodová základová zeď původního presbytáře z poloviny 13. století (k. 900). Byla postavena z velkých ostrohranných bloků kamene lokálního původu spojovaných žlutavou maltou. Kameny byly skládány do nevýrazných vodorovných řad a šířka zdi dosahovala 110 cm. Zeď měla v hloubce 80 cm z vnější strany asi 5 cm široký předzáklad. Samotná nadzemní obvodová zeď sakristie byla postavena z menších kamenů spojovaných výrazně bílou vápennou maltou a přizděna na starší presbytář.

V západní části kostela se ve stavební suti nasypané k obvodové zdi věže podařilo najít zlomky lidských i zvířecích kostí a menší zlomky nezdobených výdutí nádob. Ve dvou případech jde o keramiku s příměsí grafitu, která je dobře datovatelná do průběhu 13. století, jeden tenkostěnný redukčně pálený střepek pochází z období 14.–15. století. Světle hnědá šterkovitopísčítá hlína vyplňující interiér věže (k. 103) obsahovala zlomky pálené střešní krytiny – prejzů, z nichž některé byly silně přepálené a deformované po požáru kostela. V západní části věže, přímo ve vchodu do kostela bylo zjištěno zčásti odlámané obvodové základové zdivo (k. 906) o šířce kolem 1 m. Šlo o středně velké nepravidelné kamenné bloky spojené zvětralou maltou. V průchodu z věže do kostela byl odkryt základ obvodové štítové zdi původního kostela postaveného v polovině 13. století. Asi 120 cm širokou zeď tvoří ploché kameny navrstvené v nevýrazných řadách spojovaných pevnou vápennou maltou. Základ byl částečně odláman v době přístavby věže k lodi kostela a byl drobnou sondou odkryt až do hloubky 40 cm.

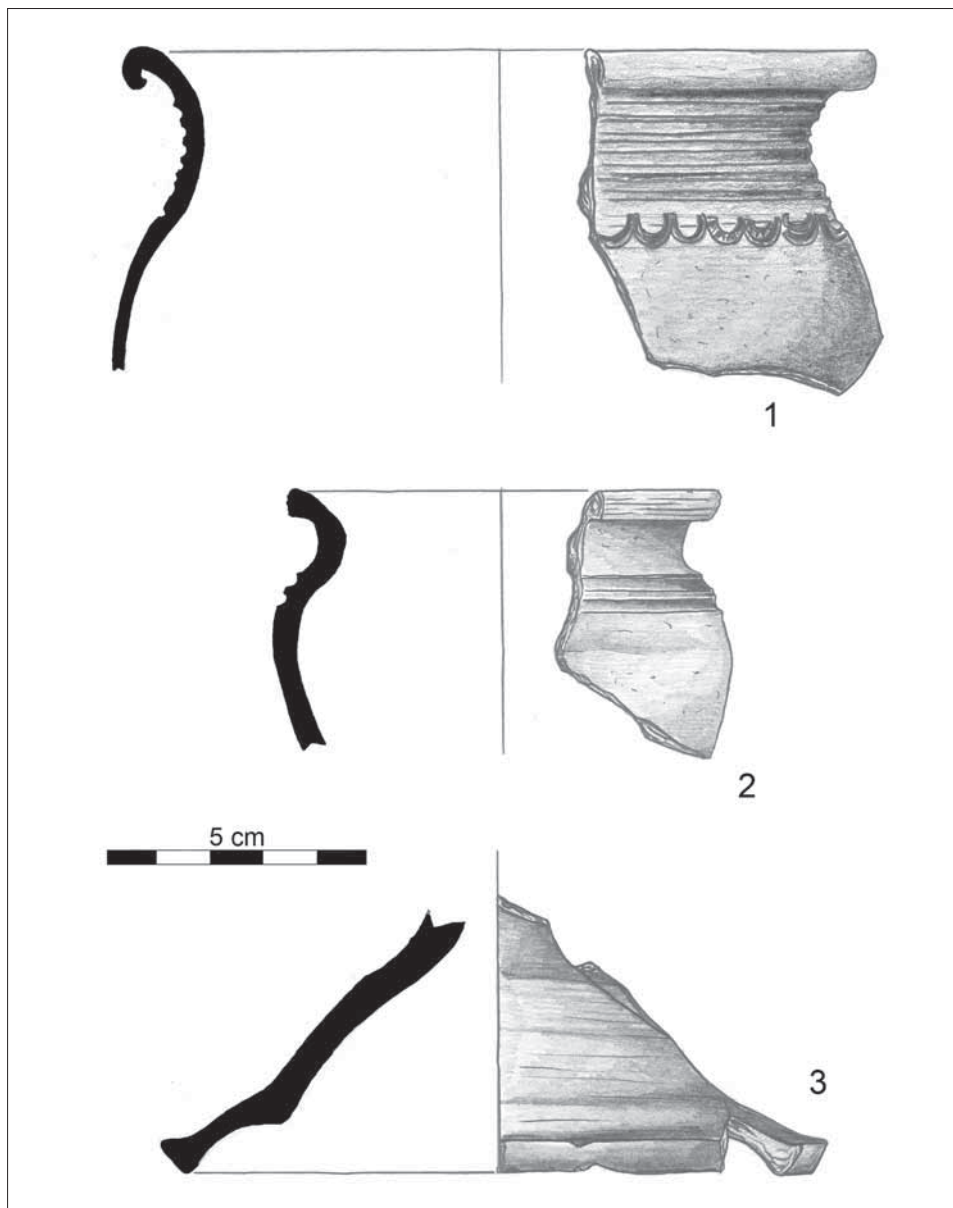
V době okolo poloviny 13. století byl na výrazném návrší nad nově založenou osadou postaven pozdně románský kostel, který se skládal



Obr. 17. Kostel sv. Jakuba Většího ve Vilanci, lidská kost zazděná v jižní zdi. Foto M. Vokáč.

Abb. 17. Kirche des hl. Jakobus des Älteren in Vilanec, in der Südmauer eingemauerter menschlicher Knochen. Foto M. Vokáč.





Obr. 18. Kostel sv. Jakuba Většího ve Vílanci. 1–2 – svrchní části hrnců 15. století; 3 – poklice 15. století. Kresba E. Bílková.  
 Abb. 18. Kirche des hl. Jakobus des Älteren in Vılanec. 1–2 – Obere Teile von Töpfen 15. Jhdt.; 3 – Deckel 15. Jhdt. Zeichnung E. Bílková.

z obdélné lodi a pravděpodobně polygonálního presbytáře. Na nejstarší fázi stavby byly použity horniny ze zdrojů v blízkém okolí (kvarcit, rula-migmatit, křemen), nejspíše lámané v několika menších lomech. Zdivo této fáze dodržuje nevýrazně řádkový styl a bylo pojeno kvalitní vápennou maltou. Okolo kostela se již ve 13. století pohřbívalo, neobvyklý je však nález lidské kosti a grafitové keramiky přímo v maltě zdi kostelní lodi. Počátek osídlení návrší spadá do první poloviny 13. století, což dokládají nálezy zlomků grafitové keramiky zdobené radélkem. Tento keramický typ se na Jihlavsku na rozdíl od starších sídelních oblastí na Brtnicku, Třebíčsku a Brněnsku vyskytuje jen sporadicky. Další rozvoj osídlení

ve druhé polovině 13. století s přesahem do století následujícího dokládají početné nálezy keramiky. Ty souvisí se zatím neznámým typem osídlení návrší, hypoteticky by se mohlo jednat i o nějaké lehce opevněné sídlo typu dvorce. Během 14.–15. století byla k severní straně kostela přistavěna sakristie. Archeologické nálezy z 15.–16. století se objevují pravidelně okolo celého kostela a zčásti souvisí s jeho stavebními úpravami. Rozsáhlou přestavbu a rozšíření kostela v období baroka (věž, přístavby po obvodu, úpravy lodi) dokládají jen zcela ojedinělé zlomky keramiky ze 17.–18. století. Střecha kostela byla původně pokryta pálenými prejzy, které se hojně nacházely ve vrstvách vyrovnávky terénu po obvodu stavby. Z výkopů v okolí presbytáře pochází také velké množství úlomků křemenné žiloviny beze stop po zruzení.

Zatím posledním archeologicky zkoumaným sakrálním objektem na Jihlavsku je **kostel sv. Petra a Pavla v Rančířově**. Nachází se v severovýchodní části obce v blízkosti říčky Jihlávky obklopen zrušeným hřbitovem (obr. 19). Oblast v údolí říčky Jihlávky byla kolonizována šlechtickým rodem Ranožirovců pravděpodobně již v první polovině 13. věku (Richter 1961, 26). Patrně v této době vznikl i orientovaný jednolodní kostel s neznámým ukončením a přístupem z jihu portálem zakončeným lomeným obloukem a zdobeným v prožlabení plastickým dekorem v podobě bobulí. Původně pravděpodobně plochostropá loď byla v průběhu 14. století nahrazena dvěma poli křížové klenby se svorníky (obr. 20), z nichž jeden nese letopočet 1400. V této době byl renovován také presbytář a přistavěny severovýchodní sakristie a jižní kapele sv. Tří králů. V 18. století byl kostel rozšířen o západní barokní průčelí s věží a nejpozději v době zhotovení mapy stabilního katastru v roce 1835 doplněn o malou jižní předsíň (obr. 21). Novodobý cihlový západní vstup do jižní sakristie byl v rámci výkopů pro odvodnění v roce 2009 zbourán.

Záchranný výzkum probíhal v souvislosti s vnějším odvodněním kostela v letech 2009–2010. Výkopy o šířce 0,5 m a hloubce 0,7 m obnažily vnější obvodovou zeď se-



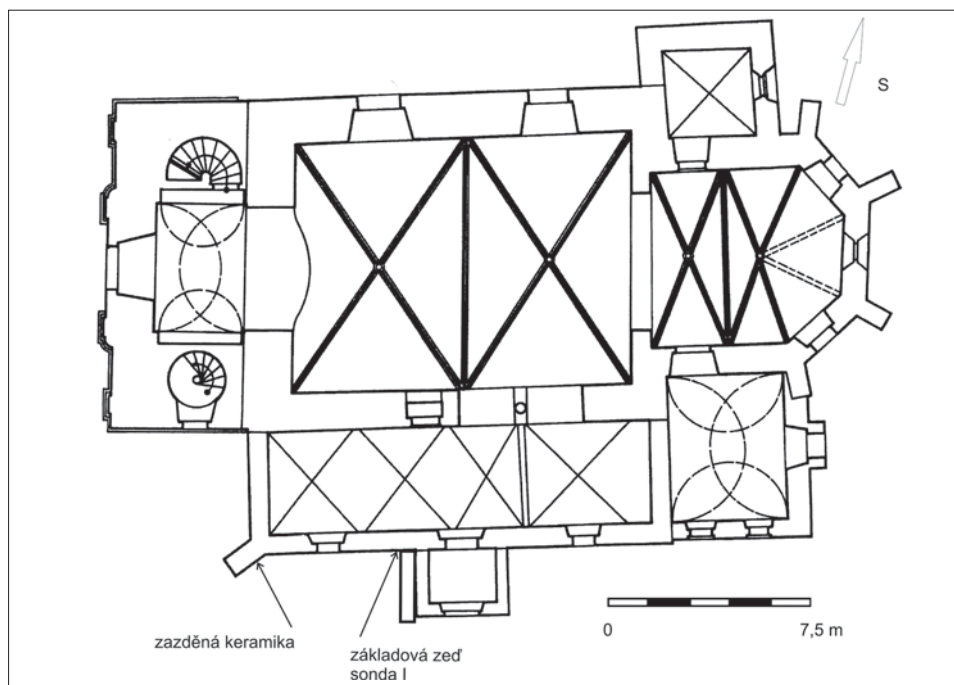
Obr. 19. Kostel sv. Petra a Pavla v Rančířově, pohled od jihozápadu. Foto D. Zimola.

Abb. 19. St.-Peter-und-Paul-Kirche in Rančířov, Blick von Südwest. Foto D. Zimola.



Obr. 20. Kostel sv. Petra a Pavla v Rančičově, interiér. Foto P. Starůstková.  
 Abb. 20. St.-Peter-und-Paul-Kirche in Rančičov, Interieur. Foto P. Starůstková.

verovýchodní sakristie postavenou na nevýrazném předzákladu z menších kusů žuly spojených vápennou maltou. Předzákladem byla opatřena také obvodová zeď presbytáře postavená z větších bloků žuly a spojovaná kvalitní vápennou maltou. Zajímavou situaci se podařilo odhalit na jižní straně kostela při obvodové zdi kaple sv. Tří králů. V sondě I jsme odkryli mohutný kamenný základ (obr. 22), na němž byla v 19. století postavena jižní předsíň (Samek 1999, 107). Ta překryla dvě rozdílné kamenné konstrukce – kontexty č. 903 a 905 (obr. 19). Mohutná zeď č. 903 byla postavena z velkých žulových a rulových bloků, které byly opět spojovány kvalitní vápennou maltou. Jedná se o starší blíže nespécifikovanou kamennou stavbu datovanou keramikou v zásypu zdi do 13.–14. století (obr. 23), na níž byla přizděna jak jižní stěna vrcholně gotické kaple sv. Tří králů, tak mladší konstrukce – zeď č. 905 a nakonec i předsíň (k. 904). Stavbu pravděpodobně později při projektování kaple zakomponoval stavebník do nového objektu. V této souvislosti je zajímavé, že ještě v 17. století je v písemných pramenech připomínána napůl zděná a napůl dřevěná zvonice, která mohla sloužit až do výstavby západního barokního průčelí s věží v 18. století (Borský 2010, 15). Otázku, zda šlo o základovou zeď dřevěné věže nebo zvonice by vyřešil až plošný odkryv v interiéru kaple. Ve výplni sondy byla začištěna část jednoho kostrového pohřbu v anatomické poloze a získány zlomky hrnčiny s velkým obsahem tuhy v keramickém těstě – typické pro 13.–14. století. Zajímavý nález představuje do jihozápadního opěráku kaple zazděná výduť keramické nádoby 13.–14. století s maltou na lomu. Kaple sv. Tří králů, jejíž stavba byla patrně dokončena až koncem 14. století (Samek 1999, 106), tak do svých zdí pojmula starší odpad v podobě fragmentů keramických nádob. Otázkou zůstává využití poměrně mělké a méně kvalitní



Obr. 21. Kostel sv. Petra a Pavla v Rančívově, půdorys. Podle Samek 1999, 106, upravil M. Krutiš.

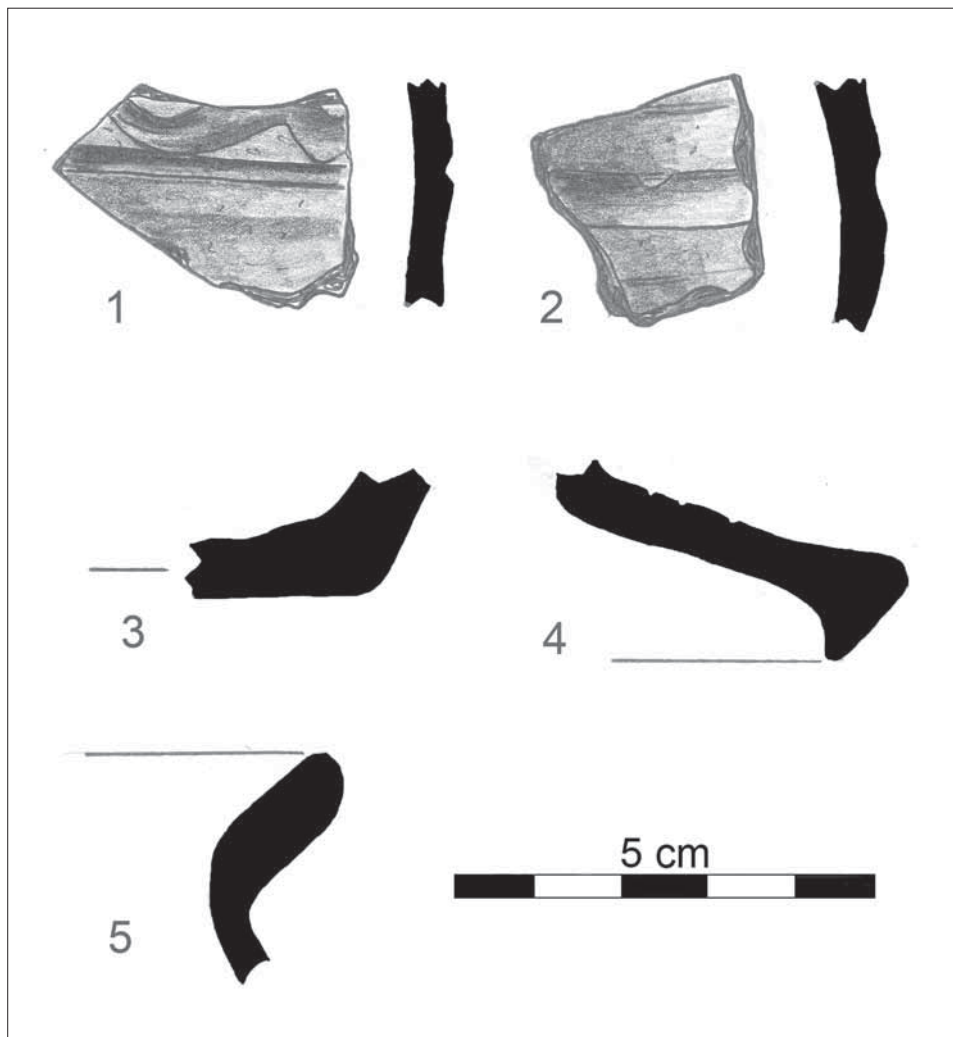
Abb. 21. St.-Peter-und-Paul-Kirche in Rančívov, Grundriss. Nach Samek 1999, 106, Modifizierung M. Krutiš.



Obr. 22. Kostel sv. Petra a Pavla v Rančívově, jižní vchod. Foto D. Zimola.

Abb. 22. St.-Peter-und-Paul-Kirche in Rančívov, Südeingang. Foto D. Zimola.



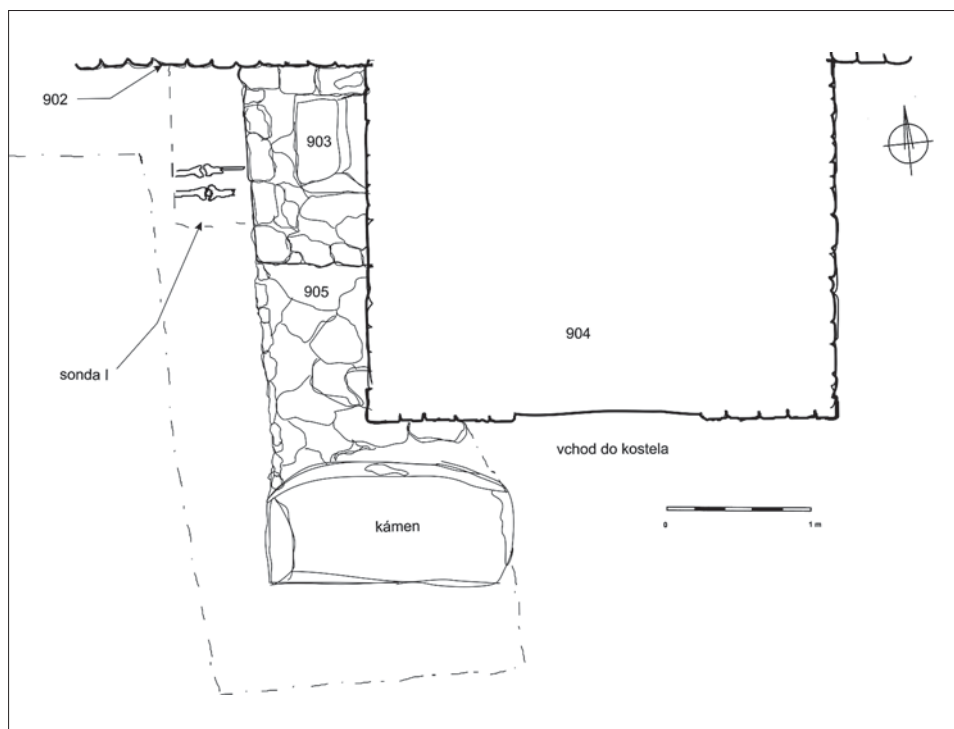


Obr. 23. Kostel sv. Petra a Pavla v Rancířově. 1.–2 – výdutě nádob 13.–15. století; 3 – okraj poklice 14.–15. století; 5 – okraj hrnce 14.–15. století. Kresba E. Bílková.

Abb. 23. St.-Peter-und-Paul-Kirche in Rancířov, 1–2 – Gefäßbäuche 13.–15. Jhdt.; 3 – Gefäßboden 13.–14. Jhdt.; 4 – Deckelrand 13.–15. Jhdt.; 5 – Topfrand 14.–15. Jhdt. Zeichnung E. Bílková.

zdi č. 905 s velkým žulovým blokem v nároží (obr. 24). Lze si ji představit jako součást kamenné, snad barokní hrobky.

Shrneme-li výsledky archeologických výzkumů venkovských kostelů na Jihlavsku, dostaneme podobu nejstarších sakrálních staveb souvisejících s kolonizací povodí říčky Jihlávky a horního toku řeky Jihlavy v průběhu 13. věku. Základní stavební koncepcí všech sledovaných objektů je obdélný půdorys lodi ukončený na východní straně půlkruhovou apsidou nebo polygonálním závěrem. V žádném ze čtyř kostelů nebyl zjištěn starší dřevěný předchůdce, obvodové zdivo s nevýraznými předzáklady v podzemní části bylo postaveno z kamene místní proveniencie, které spojuje v základových partiích jílovitá hlína nebo vápenná malta. Šířka zdi se pohybuje od 1 do 1,5 m. Do objektů se vstupovalo z jihu, kromě kostela ve Vílanci se ve všech případech dochovaly v jižních obvodových zdech kamenné portály zakončené lomenými oblouky. Podlaha interiérů nebyla v první fázi výstavby s největší pravděpodobností zpevňována dlažbou, pochozí úroveň tvořila



Obr. 24. Kostel sv. Petra a Pavla v Rančířově, jižní vchod, půdorys. Kresba M. Krutiš.

Abb. 24. St.-Peter-und-Paul-Kirche in Rančířov, Südeingang, Grundriss. Zeichnung M. Krutiš.

udusaná hlína překrytá v novověku ve většině případů čtvercovými keramickými dlaždicemi. Průměrná vnitřní plocha lodí se pohybuje kolem 100 m<sup>2</sup> (Vyskytná nad Jihlavou – 108 m<sup>2</sup>, Vílanec – 84 m<sup>2</sup>, Rančířov – 108 m<sup>2</sup>), výjimku představuje malá loď kostela v Kostelci, jejíž vnitřní plocha dosahuje pouhých 44 m<sup>2</sup>. Vzhledem k umístění poměrně velkého kamenného podstavce uprostřed lodí, jehož funkci se zatím nepodařilo objasnit, a malé apsidě se kostelecká svatyně ve 13. století podobala spíše kapli. Podobné dispoziční znaky jako vyskytnská svatyně má i nejstarší jihlavský kostel sv. Jana Křtitele, postavený na levém břehu řeky Jihlavy v části zvané Stará Jihlava. Nápadná je především podobnost jižního portálu umístěného blíže k západní zdi a síla obvodových zdí kolem 1,4 m. Také plocha, která zaujímá prostor ohraničený kněžištěm s apsidou a obvodovým zdivem lodí s románskými okénky na severní straně (86 m<sup>2</sup>), ukazuje na původní jednododní dispozici kostela ukončeného na východní straně krátkým presbytářem a apsidou (Konečný 1988, 406, obr. 1). Datování výstavby svatyně do 13. století podporují ojedinělé nálezy zlomků keramiky nalezené při sondážích presbytáře v roce 1984 (Konečný 1988, 406). Jánský kostel tak můžeme spojit s jednou etapou výstavby románsko-gotických sakrálních objektů na Jihlavsku před polovinou 13. století. Velikost staveb dimenzovali stavebníci na předpokládaný počet farníků, kteří při bohoslužbách pravděpodobně stáli. Jen těžko si lze představit, že by v takto malých prostorech byly umístěny lavice nebo jiný mobiliář. Původně ploché (dřevěné?) stropy nahradily kromě kostela sv. Vavřince ve Vyskytné nad Jihlavou v pozdním středověku a novověku kamenné klenby. Již od 14. století zaznamenáváme potřebu chrámové prostory rozšiřovat přestavbami presbytářů a přístavbami sakristií. Poslední velké stavební úpravy probíhaly ve všech případech až po třicetileté válce v barokním duchu.

## Prameny a literatura

- BLÁHA, J.–BOROVSKÝ, T.–CZAJKOWSKI, P.–HODEČEK, D., 2001: Kostel sv. Kunhuty v Kostelci u Jihlavy, PP 8, č. 1, 104–118.
- BOHÁČ, Z., 1973: Patrocinia jako jeden z pramenů k dějinám osídlení, ČsČH 21, 369–388.
- BORSKÝ, P., 2005: Vyskytná nad Jihlavou. Kostel sv. Vavřince. Stavebněhistorický průzkum, rkp. uložen v Muzeu Vysočiny Jihlava, archiv NZ č. 337.
- 2010: Kostel sv. Petra a Pavla v Rančířově (o. Jihlava), rkp. SHP uložen v Muzeu Vysočiny Jihlava, archiv NZ č. 422.
- CDB II: Codex diplomaticus et epistolarius regni Bohemiae II. 1198–1230 (Friedrich G., edd.). Pragae 1912.
- CDB III: Codex diplomaticus et epistolarius regni Bohemiae III (Friedrich, G.–Kristen, Z.–Šebánek, J.–Dušková, S., edd.). Praha 1962.
- CDM IV: Codex diplomaticus et epistolaris Moraviae. 1268–1293 (Boczek, A., ed.). Olomouc 1845.
- DOBIÁŠ, J., 1930: Německé osídlení ostrůvku jihlavského, Časopis archivní školy VIII, 1–92.
- HOSÁK, L., 1933: Historický místopis země Moravskoslezské I. Jihlavský kraj. Praha–Brno.
- 1952: Středověká kolonizace horního poríčí Jihlavy, ČSPS LX, 142–153.
- HOSÁK, L.–ŠRÁMEK, R., 1970: Místní jména na Moravě a ve Slezsku I. A–L. Praha.
- 1980: Místní jména na Moravě a ve Slezsku II. M–Ž. Praha.
- HRUBÝ, P., 2004: Hornická aglomerace na Starých Horách u Jihlavy. In: Stříbrná Jihlava 2004. Seminář k dějinám hornictví a důlních prací na Vysočině. Jihlava 17. 9. – 19. 9. 2004. Sborník příspěvků, 5–21. Jihlava.
- HRUBÝ, P.–JAROŠ, Z.–KOČÁR, P.–MALÝ, K.–MIHÁLYIOVÁ, J.–MILITKÝ, J.–ZIMOLA, D., 2006: Středověká hornická aglomerace na Starých Horách u Jihlavy – Das mittelalterliche Bergbauzentrum in Staré Hory (Altenberg) bei Jihlava, PA XCVII, 171–264.
- KONEČNÝ, L., 1988: K románské podobě a funkci kostela sv. Jana Křtitele v Jihlavě. In: Rodná země, 405–418. Brno.
- MALÝ, K.–VILÍMEK, L.–VOKÁČ, M.–ZIMOLA, D., 2007: Doklady hornického osídlení v údolní nivě Bělokamenského potoka, Archeologické výzkumy na Vysočině 1/2007, 125–144.
- MEDUNA, L., 1954: Kostelec u Jihlavy, NZ AÚ AV ČR Brno č. j. 797/54, nepubl. rkp. uložen v Muzeu Vysočiny Jihlava, archiv NZ č. 20.
- MĚŘÍNSKÝ, Z., 2009: Vývoj osídlení Jihlavska. In: Pisková, R.–Bartlová, M.–Ebelová, E.–Fasora, L.–Hoffmann, F.–Hrdlička, J.–Hrubý, P.–Charouz, J. Z.–Jaroš, Z.–Jelínek, J.–Kroupa, J.–Měřínský, Z.–Padrnosová, J.–Suchánek, P.–Svěrák, V.–Šeferisová–Loudová, M.–Vitámvásová, J.–Vorlík, P.–Vosáhlo, J.–Zimola, D., Jihlava, 33–37. Praha.
- PETRÁŇ, J. A KOL., 1985: Dějiny hmotné kultury I (1). Vymezení kulturních dějin. Kultura každodenního života od pravěku do 15. století. Praha.
- PLÁČEK, M., 2002: Poznámky k vývoji Kostelce ve středověku, AH 27, 477–482.
- RICHTER, V., 1961: Přechodní stavby v údolí Jihlávky, Vlastivědný sborník Vysočiny, Oddíl věd společenských IV, 23–37.
- ROUS, P.–VILÍMEK, L.–MALÝ, K., 2004: Opevněné polohy na Jihlavsku a Havlíčkobrodsku pravděpodobně související se středověkým dolováním. In: Stříbrná Jihlava 2004. Seminář k dějinám hornictví a důlních prací na Vysočině. Jihlava 17. 9. – 19. 9. 2004. Sborník příspěvků, 113–127. Jihlava.
- 2007: Les positions fortifiées des aires minières médiévales dans les régions de Jihlava et de Havlíčkův Brod (République Tchèque). In: Mines et pouvoir au Moyen Âge. Actes de la Table-ronde de Lyon. 15 mai 2002, (Bailly-Maître, M.–CH.–Poisson, J. M., edd.), 149–179. Paris.
- SAMEK, B., 1999: Umělecké památky Moravy a Slezska 2. J–N. Praha.
- SEDLÁČEK, A., 1885: Hrad, zámek a tvrze království českého IV. Praha.
- ZATLOUKAL, R., 1996: Nález dvou středověkých pecí typu hypocaustum v minoritském klášteře v Jihlavě – Der Befund der zwei mittelalterlichen Öfen des Hypocaustumtypus im Minoritenkloster in Jihlava (Iglau), Vlastivědný sborník Vysočiny, Oddíl věd společenských X, 11–34.
- 1998: Středověké hrnčířské pece z Jihlavy a okolí – Mittelalterliche Töpferöfen aus Jihlava (Iglau) und seiner Umgebung, Vlastivědný sborník Vysočiny, Oddíl věd společenských XI, 27–44.
- ZIMOLA, D., 2004: Nálezy keramiky ze Starých Hor u Jihlavy. In: Stříbrná Jihlava 2004. Seminář k dějinám hornictví a důlních prací na Vysočině. Jihlava 17. 9. – 19. 9. 2004. Sborník příspěvků, 32–61. Jihlava.
- ZIMOLA, D.–VOKÁČ, M., 2007: Zpráva o archeologické akci. Odvodnění a kanalizace u kostela sv. Vavřince ve Vyskytně nad Jihlavou, rkp. nepubl. NZ č. 30–05 uložen v Muzeu Vysočiny Jihlava, archiv NZ č. 348.
- 2008: Zpráva o archeologické akci. Sanace vlhkého zdiva v kostele sv. Kunhuty v Kostelci u Jihlavy, rkp. nepubl. NZ č. 159–08 uložen v Muzeu Vysočiny Jihlava, archiv NZ č. 406.

### Ländliche Sakralarchitektur in der Region Jihlava

In den Jahren 2005–2010 wurden in den Kirchen einiger Dörfer in der Region der Stadt Jihlava archäologische Grabungen durchgeführt. Im Einzelnen in Vyskytná nad Jihlavou die St. Lorenzkirche, in Kostelec u Jihlavy die Kirche der hl. Kunigunde, in Vilanec die Kirche des hl. Jakobus des Älteren und in Rančívov die St.-Peter-und-Paul-Kirche. Eine Zusammenfassung der Grabungsergebnisse liefert uns ein Bild über die ältesten Sakralbauten, die mit der Kolonisation des Einzugsgebiets des Flüsschens Jihlávka und des Oberlaufs des Flusses Jihlava im 13. Jahrhundert zusammenhängen. Im Wesentlichen besteht die Baukonzeption aller Sakralbauten aus einem rechteckigen Grundriss des Kirchenschiffs, der an der Ostseite mit einer halbrunden Apsis oder einem polygonalen Abschluss versehen wurde. In keiner der vier Kirchen wurde ein älterer Vorgängerbau aus Holz entdeckt. Die Außenmauern weisen im unterirdischen Teil ein kaum merkliches Vorfundament auf und wurden mit Steinen lokaler Herkunft erbaut, die in den Fundamentpartien mit tonartigem Lehm und oberirdisch mit Kalkmörtel verbunden wurden. Die Mauerstärke bewegt sich zwischen 1 und 1,5 m. Die Objekte werden von Süden her betreten. Außer bei der Kirche in Vilanec sind in den südlichen Außenmauern in allen Fällen Steinportale erhalten geblieben, die mit gebrochenen Bögen abschließen. Die Fußböden der Innenräume waren in der ersten Bauphase höchstwahrscheinlich nicht mit einem Pflasterbelag befestigt, das Gelniveau wurde aus festgestampftem Lehm gebildet, der in den meisten Fällen in der Neuzeit mit quadratischen Keramikfliesen ausgelegt wurde. Die durchschnittliche Innenfläche des Kirchenschiffs bewegt sich um die 100 m<sup>2</sup> (Vyskytná nad Jihlavou – 108 m<sup>2</sup>, Vilanec – 84 m<sup>2</sup>, Rančívov – 108 m<sup>2</sup>), eine Ausnahme bildet das kleine Kirchenschiff des Baues in Kostelec, dessen Innenfläche bloße 44 m<sup>2</sup> erreicht. Im Hinblick auf die kleine Apsis und auf das Vorhandensein des großen Steinsockels in der Mitte des Kirchenschiffs, dessen Funktion bislang nicht geklärt werden konnte, gleicht das kleine Gotteshaus von Kostelec eher einer Kapelle. Ähnliche Dispositionsmerkmale wie das Gotteshaus in Vyskytná hat auch die älteste Kirche von Jihlava, die Johannes-der-Täufer-Kirche, die am linken Ufer der Jihlava im Stará Jihlava (Altiglau) genannten Teil errichtet wurde. Auffällig ist vor allem die Ähnlichkeit des näher zur Westmauer liegenden Südportals und die Stärke der Außenmauern um 1,4 m. Auch die vom Chorraum mit Apsis und den Außenmauern des Kirchenschiffs mit kleinen romanischen Fenstern auf der Nordseite umgrenzte Fläche (86 m<sup>2</sup>), die an der Ostseite mit einem schmalen Presbyterium und einer kurzen Apsis abgeschlossen wurde, deutet auf die ursprünglich einschiffige Anlage der Kirche hin. Die Datierung der Errichtung des Gotteshauses in das 13. Jahrhundert wird von vereinzelt Keramikfragmentfunden gestützt, die 1984 bei Sondagen des Presbyteriums entdeckt worden waren. Die Johanneskirche können wir so mit einer Bauetappe römisch-gotischer Sakralobjekte in der Region Jihlava in Verbindung bringen, wie sie vor Mitte des 13. Jahrhunderts erfolgte. Die Größe der Bauwerke wurde von den Bauherren für die voraussichtliche Anzahl an Pfarrkindern dimensioniert, die während den Gottesdiensten wahrscheinlich standen. Man kann sich nämlich nur schwerlich vorstellen, dass in solch kleinen Räumlichkeiten Bänke oder anderes Mobiliar untergebracht wurden. Die ursprünglich flachen Decken (aus Holz?) wurden – außer bei der Lorenzkirche in Vyskytná nad Jihlavou – im Spätmittelalter und in der Neuzeit durch Steingewölbe ersetzt. Bereits ab dem 14. Jahrhundert verzeichnen wir das Bedürfnis, die Kirchenräume durch Umbauten der Presbyterien und durch Anbauten von Sakristeien zu vergrößern. Die letzten großen baulichen Veränderungen erfolgten in allen Fällen erst nach dem Dreißigjährigen Krieg im Geiste des Barock.



