

Gabriel, František; Kursová, Lucie

## Středověký městský dům v České Lípě

*Archaeologia historica*. 2011, vol. 36, iss. 2, pp. 455-469

ISSN 0231-5823 (print); ISSN 2336-4386 (online)

Stable URL (handle): <https://hdl.handle.net/11222.digilib/128215>

Access Date: 29. 11. 2024

Version: 20220831

Terms of use: Digital Library of the Faculty of Arts, Masaryk University provides access to digitized documents strictly for personal use, unless otherwise specified.

# Středověký městský dům v České Lípě

FRANTIŠEK GABRIEL – LUCIE KURSOVÁ

**Abstrakt:** Středověké osídlení České Lípy ze 13. století dokládá povrchový sběr na území Staré Lípy a reliktů zemnic. Jako město se konstitovala v první třetině 14. století. Zděná architektura naznačuje užívání průjezdového a síňového typu domu, oba na hloubkové parcele o šířce od 6 do 10 m, a typ domu širokého, zabírajícího parcely široké 12 až 20 m. Jejich jednoznačné určení a datace však naráží na řadu problémů.

**Clíčová slova:** Městský dům – Česká Lípa – síň – průjezd – parcela.

## *A Mediaeval Town House in Česká Lípa*

**Abstract:** That the oldest mediaeval settlement in Česká Lípa dates from the 13<sup>th</sup> century has been confirmed by surface collection on the territory of Stará Lípa and the relics of sunken constructions. The town of Česká Lípa came into existence in the first third of the 14<sup>th</sup> century. Masonry architecture indicates the employment of gateway- and vestibule-type houses with frontages of 6–10 m, and houses of a wide type with frontages of 12–20 m. However, clear characterization and dating of them are associated with a number of problems.

**Key words:** Town house – Česká Lípa – vestibule – gateway – plot.

Poznání podoby a vývoje středověkého domu u nás je jedním z důležitých úkolů archeologie a stavební historie. I přes řadu významných prací v této oblasti zůstává dosud mnoho neprozkoumaného a vzhledem k nezájmu o tento cenný historický pramen i mnoho nezdokumentovaného a nezveřejněného pro odbornou veřejnost. Nezáměr o informace získatelné ze středověkých reliktů městských domů uchovaných v jádrech současných zástavby a přehlížení jejich významu pro budoucnost, omezuje možnosti pochopení vzniku a vývoje středověkých měst, a to nevratně, jednou pro vždy. Domníváme se, že je nezbytné prezentovat výsledky studia tohoto typu staveb, často i přes jejich neúplnost. V předkládané práci nabízíme shrnutí současného stavu poznání středověkých domů v historickém jádru České Lípy.

Česká Lípa, původně Lipá, se konstitovala na město asi až někdy v první třetině 14. století, jak nás o institucionálním postavení sídla informuje listina z 24. dubna 1337, která jmenuje jakéhosi Kříšťana „*cives noster de Lipa*“ (Panáček 2000, 24 č. 17).<sup>1</sup> Poměrně pozdní doba založení spolu s postavením jeho zakladatelů snad vysvětluje vznik jednoho z největších poddanských měst v Čechách, které se rozsahem městiště vyrovnalo tehdejšímu Litoměřicím nebo Ústí nad Labem a přerostlo pokusy Přemysla Otakara II. o nedaleká městská založení Bezdězu, Doks či Kuřívod. Zatímco královské Litoměřice nechal již ve druhé polovině 14. století Karel IV. rozšířit o celou východní část s Dlouhou ulicí a předhradí na severozápadní straně (Kolektiv 1997, 122–125) a Ústí nad Labem přibralo předměstí s Hrnčířskou ulicí po roce 1402 (Smetana 1979, 587), zůstala na severu, východě a jihu České Lípy pouze předměstí (Gabriel–Panáček 1990, 25). Jejich význam však naznačují kostely založené na dvou z nich, kostel Panny Marie (Gabriel–Panáček 1998) na severním předměstí a kostel sv. Kříže (Panáček–Gabriel 1997) na předměstí východním.

Nejstarší středověké osídlení zjistil povrchový sběr keramických fragmentů na území Staré Lípy (Panáček–Gabriel 1983, 158) a reliktů středověkých staveb odkryté při záchranných a předstihových archeologických výzkumech. Informace o zástavbě přinesly archeologické

<sup>1</sup> Řada autorů uvádí jako první písemnou zmínku o městě označení měšťana z Kravař, Arnolda řečeného z Lípy (CDB V/1, 591–593 č. 397; Panáček 2000, 16–17 č. 2) za doklad existence města České Lípy (naposledy Kuča 1996, 515). Tato interpretace se dopouští dvou chyb. Na prvním místě je třeba uvést, že označení Arnolda měšťanem v Kravařích neříká zřehla nic o formě sídla jeho predikátu, na místě druhém pak zůstává otázkou, o které sídlo se v případě Lípy jedná.

výzkumy Česká Lípa, Berkova ulice č. p. 103 (NZ 1985; Gabriel–Panáček 1990, 14), Česká Lípa, Berkova ulice (NZ 1987; Gabriel–Panáček 1990, 14–15), Česká Lípa, náměstí TGM č. p. 2 (NZ 2004), Česká Lípa, náměstí TGM č. p. 128 (Gabriel–Panáček 1990, 15–16; NZ 1989) Česká Lípa, náměstí TGM č. p. 129 (Gabriel–Panáček 1990, 15; NZ 1991) a Česká Lípa, náměstí TGM č. p. 168 (NZ 2009). Oba výzkumy v Berkově ulici a výzkum v č. p. 168 na náměstí TGM naznačují, že osídlení na těchto místech využívalo ve svých počátcích zemnice. V případě č. p. 168 na náměstí TGM nacházíme relikt zemnice v hloubce parcely, zatímco oba výzkumy v Berkově ulici odkryly zahloubené stavby při uliční frontě. Součástí neobytné zahloubené zástavby představují dva odkryté objekty v hloubce parcely domu č. p. 2 a nadzemní zástavbu dokládají stavby pod domy č. p. 128 a 129 na náměstí TGM. Otázkou zůstává, zda tato forma objektů náleží předlokačnímu osídlení, nebo osídlení na vyměřených městských parcelách, na které upozornil již J. Muk (1978, 165).

Dovoluje-li archeologický výzkum datovat reliktové stavby odkryté pod zemí pomocí movitých nálezů, umožňují časové zařazení archeologizovaných staveb ukrytých v jádrech současných domů pouze stavební konstrukce, modely dispozic a ojediněle architektonické prvky. Druhý limitující faktor našeho poznání českolipských středověkých domů přineslo nové správní uspořádání. Zrušení okresních úřadů a převedení pracovníků výkonné památkové péče na městské úřady pověřených měst zastavilo jakékoliv požadavky na dokumentaci historických staveb v památkové zóně. K likvidaci hmotných historických pramenů výraznou měrou přispívá rovněž nekvalifikovanost pracovníka příslušné odborné složky památkové péče, vycházející z hesla: Důležitá je fasáda, se zbytkem ať si dělá kdo chce co chce. I přesto, že cílem tohoto článku není hodnotit výkonnost a užitečnost památkové péče, je třeba upozornit na skutečnost, že ochrana památek zaznamenala po roce 2001, kdy došlo ke zřízení krajských hejtmanství, značný pokles. Dokládá to mimo jiné také potřeba stavebněhistorického průzkumu, která i přes četné zásahy do historických staveb zaznamenala výrazný útlum. Z doby do roku 2001 máme pro Českou Lípu k dispozici stavebněhistorický průzkum č. p. 2 (SHP 1996), č. p. 103 (SHP 1984), č. p. 118 (SHP 1998), č. p. 119 (SHP 1996a), č. p. 128 (SHP 1988), č. p. 129 (SHP 1989), č. p. 130 (SHP 1989a), č. p. 134 (SHP 1993), č. p. 139 (SHP 1988a), č. p. 163 (SHP 1991), č. p. 159 (SHP 1992), č. p. 189 (SHP 1996b), č. p. 199 (SHP 2001), č. p. 200 (SHP 2001a), č. p. 202 (SHP 1995), č. p. 219 (SHP 1999) a č. p. 245a (SHP 2000), zatímco od roku 2002, tedy od doby zrušení okresních úřadů a „působení“ krajských hejtmanství, pouze jediný stavebněhistorický průzkum č. p. 1 (SHP 2004).

Hladina získaných informací, jak ukážeme dále, ovlivňuje výraznou měrou možnosti správného určení domů do dispozičního typu, jejich případný odklon od definovaných modelů a další vývoj domů. Při studiu středověkých reliktů městských domů v České Lípě hodnotíme přízemí a suterén. Patra a krov náleží v převážné většině případů mladším stavebním aktivitám z 19. století. Pouze zcela výjimečně se středověké reliktové domy dochovaly i v patrech (č. p. 1, č. p. 217). Dispozici přízemí hodnotíme s ohledem na komunikační schéma, funkci jednotlivých traktů, jejich dílů a podle vzájemné skladby. Současně sledujeme vztah přízemí a suterénu, ve kterém hodnotíme skladbu jednotlivých sklepů a využíváme pro datování portály, pokud se zachovaly.

Všemi studovanými objekty prochází v hloubkovém směru horizontální komunikace mezi veřejným prostorem a dvorem. Vztah mezi komunikačním traktem a trakty ostatními vykazuje tři typy městských domů, jak je neznal V. Mencl (1953) a definovala M. Radová-Štiková (1991). Jedná se o průjezdový dům, síňový dům, oba na hloubkové parcele o šířce od 6 do 10 m, a dům šířkový, zabírající parcely široké 12 až 20 m.

Průjezdový dům charakterizují dva hloubkově orientované trakty, z nichž jeden, označovaný jako obytný, dělí příčné zdi do tří dílů, zatímco druhý, komunikační, spojuje veřejný prostor s dvorem domu. Do prvního dílu děleného traktu je vkládána jizba, měnící se v čase podle topeniště na světnici, za ní následuje síň s vydělenou černou kuchyní při meziparcelní zdi a trakt uzavírá komora. Vstup do sklepa předpokládá model průjezdového domu z komunikačního traktu, odkud vyznačila M. Radová-Štiková (1991, 19) rovněž schodiště

do patra. Patro domu však není jednoznačné a pravděpodobně se v počátcích vývoje domu neuplatňovalo. Rozhodně není podmínkou průjezdového domu. Autorka také formulovala hypotézu o etapovosti výstavby, zahájené předním dílem a později dílem zadním, což se projevuje i ve výškové úrovni sklepů (Radová-Štiková 1991, 18–19).

Síňový dům, jak jej modeluje M. Radová-Štiková (1991, 19) a přesněji M. Radová a M. Hauserová (1992), vznikl jako jednotraktový jednodílný dům s užším dvorním křídlem. Jediný trakt přízemí představovala síň, zatímco jednotraktové nedělené křídlo sloužilo jako komora. S ohledem na neobytný prostor přízemí předpokládá model od samého počátku výstavby domu obytné patro, doložené i víceramennými schodišti, přiloženými k zadní stěně síně při styku s dvorním křídlem. Vstup do výškově odlišné komory vedl z podesty schodiště. Později se ze síně vydělovala hloubkovou zdí komunikace a zastřešoval se úzký úsek dvora mezi dvorním křídlem a meziparcelní zdí. Síňový dům se tak přiblížil domu průjezdnímu, jehož síň s případnou černou kuchyní nahradilo schodiště do patra.

Třetí typ domu, náležející běžné středověké produkci českých měst, představuje dům se středovým průjezdem na široké parcele, dále šířkový dům. Za příčné orientovaným domem, zabírajícím celou přední stranu parcely, pokračoval dvůr, do kterého mohlo vstupovat při některé meziparcelní zdi dvorní křídlo. Z příčně řazené trojice traktů sloužil střední jako hloubková komunikace mezi veřejným prostorem a dvorem. Podle jeho charakteru dělí M. Radová-Štiková (1991, 19) tento typ domu na šířkový dům se středním průjezdem a šířkový dům se střední vstupní síní. Jeden z krajních traktů, podsklepený, autorka interpretuje jako obytnou část domu a protilehlý, výškově odlišný, jako komoru (Radová-Štiková 1991, 21). V rozpracovanější podobě nás o typu domu informuje M. Hauserová (1995).

Zdá se vcelku jednoduché přiřadit jednotlivé domy v České Lípě k pregnantně definovaným typům středověkých městských domů. Ve skutečnosti se však jedná o problém, zapříčiněný četnými pozdějšími přestavbami a dostavbami, jejichž vyloučení z původní dispozice vyžaduje minimálně standardní stavebněhistorický průzkum, často však doplněný alespoň sondáží do omítek, které odhalí stratigrafii zdiva. Bohužel právě zde památková péče, která potřebu stavebněhistorických průzkumů od roku 2002 naprosto ignoruje, selhává. Vedle domů podrobených stavebněhistorickým průzkumům využijeme i objekty, poznané pouze povrchně. Ačkoliv je řada z nich nově přestavěna, zůstaly bez stavebněhistorického průzkumu, neboť stát, zastoupený pracovníky památkové péče, o informace ke své minulosti neprojevil zájem. Jiné domy postrádají stavebněhistorický průzkum z důvodu stavební pasivity na objektu. Na druhé straně je třeba přiznat, že v některých případech nevyřeší zařazení domu do dispozičního typu ani stavebněhistorický průzkum, jindy i přes jeho provedení nemůžeme rozhodnout jednoznačně.

Mezi dispoziční typy neumíme zařadit domy č. p. 139 a 159 (obr. 1). Oba jsou situovány do nároží a jejich suterén neodpovídá rozložení žádného středověkého typu městského domu. V prvním případě převrstvily středověké sklepy mladší stavební zásahy, vyhloubení dalšího podlaží suterénu a přestavba nadzemní části domu, ve druhém případě stavba zaplnila parcelu 22 × 25 m, která vznikla buď sesazením několika běžných parcel, záborem veřejného prostranství nebo výstavbou na parcele jiného objektu než tradičního městského domu. Interpretace obou staveb tak zůstává nejasná.

Z jiného důvodu nedovedeme do dispozičního typu jednoznačně zařadit č. p. 103 a č. p. 132. Dispozice prvního domu před zbouráním v roce 1985 jej charakterizovala jako klasicistní novostavbu na 15 m široké parcele. Hloubkově orientovaný sklep s plnou valenou klenbou při pravé mezitraktové zdi domu však naznačuje, že na tomto místě mohl stát dům na široké parcele s obytným traktem vpravo nebo dům průjezdový, případně síňový. Po odstranění zástavby by v takovém případě následovalo nové vyměření, které předznamenalo klasicistní podobu domu. Dům č. p. 132, založený na 13 m široké parcele, se dnes projevuje jako empírová novostavba. Rozvržením přízemí odpovídá středověkému typu domu na široké parcele. Středověký suterén, sestavený ze dvou po sobě následujících sklepů při levé meziparcelní zdi a jednom užším sklepě pod levou částí komunikačního traktu přízemí,



Obr. 1. Plán středověkého jádra České Lípy s popisnými čísly u studovaných domů. 1 – typ síňového domu; 2 – typ domu se středovým průjezdem na široké parcele; 3 – typ domu s průjezdem; 4 – domy zařaditelné buď do typu síňového domu, nebo do typu domu s průjezdem; 5 – středověké městské domy bez typového zařazení; 6 – zkoumané a nezařazené domy. Kresba autoři.

Abb. 1. Plan des mittelalterlichen Kerns von Česká Lípa mit den Konskriptionsnummern der untersuchten Häuser. 1 – Hallenhaus- oder Durchgangshaus; 2 – Haustyp mit Mitteldurchgang auf breiter Parzelle; 3 – Durchgangshaus; 4 – Häuser, die entweder dem Hallenhaus- oder dem Durchgangshaus zugeordnet werden können; 5 – mittelalterliche Stadthäuser ohne Typenzuordnung; 6 – untersuchte und nicht zugeordnete Häuser. Zeichnung von den Verfassern.

připomíná domy č. p. 128 a 129. Všechny tři sklepy sklenula plná valená klenba hloubkové orientace. Jeho vývoj je srovnatelný s vývojem domu č. p. 103.

Složitost domu č. p. 2 udává již jeho samotné postavení v sousedství radnice (č. p. 1). Jejich parcely, zabírající na frontě náměstí 17 m v případě č. p. 1 a 13 m u sousedního domu č. p. 2, prostupovaly ve středověku pravděpodobně celou delší polovinou bloku, jehož druhou polovinu vyplnily tři domy obrácené do náměstí a parcelace domů vymezujících linii Moskevské ulice. Dnes stěží vytýčíme středověké hranice mezi parcelami radnice a domu č. p. 2. Bezpečně je známe pouze v úseku čelní, široké zástavby, zatímco jejich zadní části byly někdy v 18. století nově rozměřeny a zastavěny. Již předpokládaný rozsah obou parcel naznačuje, že se v obou případech jednalo o výjimečné domy. Podle suterénů, ustupujících přibližně o 5,5 m za jejich čelní frontu, předpokládáme, že oba domy uvozovalo podloubí, dochované do současnosti pouze v historickém jádru radnice, které datují F. Gabriel a J. Panáček (1992, 153) nejpozději do první poloviny 16. století. Dům č. p. 2 prodělal někdy v období klasicismu přestavbu celé přední části, takže z gotiky zůstala nejspíše zachována pouze plně hloubkově valená komora, před ní hloubková zeď a rozlehlý dvouraktový suterén s plnými hloubkově orientovanými klenbami. Nejspíše již v renesanci došlo k dostavbě další širší komory. Ani tento dům nedovedeme jednoznačně typově zařadit. V tomto případě se však mohlo jednat jak o typ průjezdového domu s druhotně rozšířeným suterénem pod komunikační trakt, tak o síňový dům se dvěma sklepy pod síní a komorou ve dvorním křídle, nebo o dům na široké parcele s druhotně rozšířeným suterénem pod střední komunikační trakt.

Problém s určením dispozičního typu stojí i před domem č. p. 134 na 11 m široké parcele. Ta se svojí šířkou pohybuje mezi typy úzkých hloubkových domů s parcelami kolem 8 m a domem šířkovým s parcelami kolem 15 m a více. Současná dispozice, pořízená ovšem nepochybně později, odpovídá domu průjezdovému s hloubkově orientovaným, nejspíše středověkým sklepem pod obytným traktem.

Jednoznačně neumíme zařadit ani domy č. p. 42, 82 a 118, všechny na širokých parcelách (12, 19, 21 m) se složitějším systémem sklepů. Bohužel nadzemní stavby domů byly po úplném vybourání někdy v klasicismu přestavěny. Dvojice sklepů, spojených chodbou se vstupním schodištěm naznačují, že se pravděpodobně jedná o sloučené parcely, na kterých stávaly středověké domy průjezdového nebo síňového typu.

S nejasnou situací se setkáváme u domu č. p. 128 a jeho pravého souseda č. p. 129. Dispoziční rozvržení domu č. p. 128 sice datujeme až do období renesance, odpovídá však typu středověkého průjezdového domu, zatímco středověkou dispozici přízemí jeho pravého souseda neumíme jednoznačně rekonstruovat. Situaci neobjasňují ani suterény zabírající celou šířku 8,5 m širokých parcel. Vstup do suterénu č. p. 128 vede ze středu obytného traktu a z úzké chodby se otevírá jednak vlevo do hlubšího sklepa při levé meziparcelní zdi, přesahujícího však svojí šířkou komunikační trakt přízemí, jednak dopředu, pod přední díl obytného traktu. Hloubku předního sklepa respektuje úzký sklep pod přední částí komunikačního traktu, navazující na hlubší sklep zadní. Suterén pravého souseda je dispozičně jednodušší. Vstup vede při dvorním průčelí renesančního domu úzkou chodbou, která se otevírá jednak vlevo do hlubšího sklepa při levé meziparcelní zdi, jednak do úzkého sklepa vpředu. Hlubší sklep pokračuje až ke hlavnímu středověkému průčelí domu, kam jej doprovází i užší a vyšší sklep. Všechny středověké sklepy zaklenuly hloubkově orientované plně valené klenby. Jejich přední čela prostupují vstupy do příčné orientovaných mladších sklepů, vyhloubených pod podloubím. Zdá se, že suterén, který zcela neodpovídá přízemí, odráží starší středověký vývoj domů, který procházel dnes obtížně rekonstruovatelnými přestavbami. Jen stěží tak můžeme rozhodnout o typovém zařazení, které se pohybuje mezi průjezdovým a síňovým typem domu. Oba totiž mohly při pozdějších úpravách doplnit další sklepy.

Domy č. p. 157, 197, 214, pouze navštívené a povrchně shlednuté, přiřazujeme mezi typ průjezdového domu. Další typické průjezdové domy uvádí i nedokončená bakalářská práce



K. Sykáčkové.<sup>2</sup> V Moskevské ulici, které se práce věnovala, k nim můžeme z celého souboru přiřadit č. p. 5, 7, 12, 14, 41. Jejich výčet v Moskevské ulici dovoluje s určitou mírou pravděpodobnosti rozšířit archeologický výzkum, který v roce 1997 odkryl sklepy zbouraných domů č. p. 17 a 226 (NZ 1997) a dovolil alespoň přibližně rekonstruovat jejich dispozice. Dům č. p. 17 stál na parcele široké 14,3 m, nad 7 m širokým sklepem vyhloubeným vpravo. Parcela jeho pravého nepodsklepeného souseda č. p. 18 přisedala k hradbě a č. p. 19 vyplnilo zrušený parkán. Dům č. p. 226 stál na 8,5 m široké parcele, nad 4 m širokým sklepem vpravo. Oba domy mohly náležet jak k typu domu průjezdového, tak k typu domu síňového. Šířka parcely domu č. p. 17 nevyklučuje ani dispoziční typ na široké parcele s druhotně rozšířeným sklepem. Jednoznačné typové zařazení asi nevratně znemožnilo zbourání domů.

Dům č. p. 202 na hloubkové, 8 m široké parcele při nároží si podřel svůj suterén a položahloubenou komoru. Bohužel nedochovaná, nebo alespoň výrazně přestavená přední část přízemí nedovoluje jednoznačně rozhodnout, zda byl dům řešen jako průjezdový, nebo, což se zdá pravděpodobnější, jako síňový typ.

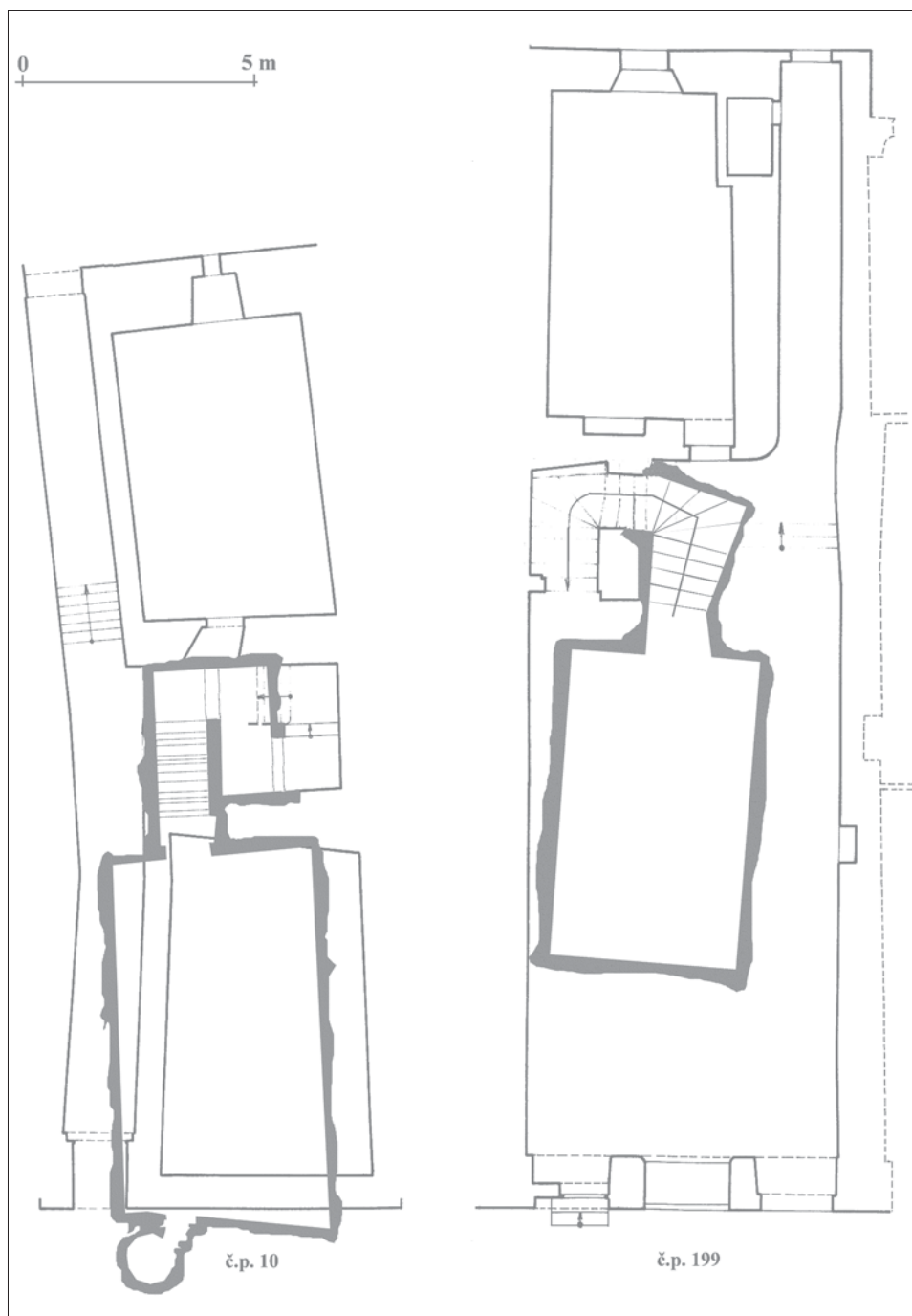
Zdá se, že jednoznačně dovedeme zařadit dům č. p. 10 (obr. 2) na parcele široké 8 m s komunikačním traktem vlevo. Obytný trakt uvozuje klasicistní přestavba prodejny, k jejíž zadní příčné zdi přisedá schodiště do patra a do suterénu, obě vložena do středního dílu traktu, který uzavírá dosud dochovaná gotická komora s valenou lomenou klenbou hloubkové orientace (obr. 3). Suterén (obr. 4), přístupný několikrát zalomenou komunikací, se otevírá pod předním dílem obytného traktu, který však přesahuje téměř pod celý přední úsek komunikačního traktu. Situaci interpretujeme uhnutím parcely, měnícím přední část a zachovávajícím část zadní s reliktem středověkého domu.

Rovněž jako typ průjezdového domu se jeví č. p. 200. Podle reliktů meziparcelních zdí se zdá, že leží mezi pozdně gotickým domem vlevo a renesančním domem vpravo, sám však má mladší vnitřní členění. Starší je pouze sklep v přední části 6,5 m široké parcely, sklenutý plnou valenou klenbou hloubkové orientace. Svým situováním zhruba do osy domu však neodpovídá obytnému traktu, jehož mezitraktová zeď si vyžádala podepření sklepní klenby trojicí hloubkově řazených pilířů s plnými oblouky. Vstup do sklepa změnila mladší přestavba přízemí, takže středověký úsek zůstal zachován pouze před středověkým lomeným portálem otevírajícím se v zadním čele klenby. Zdá se, že ačkoliv si dům udržel tradiční dispozici na středověké šířce parcely, došlo při přestavbách sousedních domů k posunutí parcely směrem vlevo.

Velmi pravděpodobně do typu průjezdového domu náleží č. p. 165, 167 a 168, všechna přestavená v letech 2006–2009 bez stavebněhistorického průzkumu. Na 6,5 m širokých a kolem 40 m hlubokých parcelách byly v obytných traktech pod předním dílem vyhloubeny sklepy s plnou valenou klenbou hloubkové orientace. Vstup, v horních partiích pozměněný při mladších přestavbách, respektuje středověké portály v zadním čele klenby. Přízemí, pravděpodobně výrazně přestavené, svojí dispozicí respektovalo středověké rozvržení domu. Sousední domy č. p. 167 a 168 (obr. 5) odpovídají modelu M. Radové-Štikové (1991, 20) zrcadlovým obrácením svých dispozic, stýkajících se komunikačními trakty. Dům č. p. 165 se komunikačním traktem obrací k levému, rohovému sousedu, jehož dispoziční rozvržení neznáme a vnější slohový výraz náleží až 20. století. Z modelu středověkého uspořádání vypadává dům č. p. 166. Nabízí se otázka, zda nebyl do parcely vložen později, po změně její funkce z veřejné komunikace na parcelu stavební. Tuto otázku by nepochybně pomohlo řešit studium domů, její konečný výsledek však náleží spíše k otázkám komunikačního schématu města, a leží tedy mimo obsah předkládaného příspěvku.

Na 12 m široké parcele stojí dům č. p. 119 (obr. 6). Středověký suterén, přisedající k levé meziparcelní zdi, sestává ze zadního sklepa, zabíhajícího téměř 6 m od levé meziparcelní zdi, a o více než 1 m hlubšího sklepa vpředu. V přízemí domu, užívajícího 10,6 m

<sup>2</sup> Autorce děkujeme za poskytnutí všech plánů, které změřila v suterénech domů Moskevské ulice v České Lípě.



Obr. 2. Dispozice přízemí a suterénu domů č. p. 10 a 199. Zaměření autoři.

Abb. 2. Anlage von Erdgeschoss und Souterrain der Häuser mit Konskriptionsnr. 10 und 199. Messung durch die Verfasser.





Obr. 3. Dům č. p. 10. Komora s valenou lomenou klenbou hloubkové orientace. Foto L. Kursová.

Abb. 3. Haus mit Konskriptionsnr. 10. Kammer mit tiefenorientiertem, gebrochenem Tonnengewölbe. Foto L. Kursová.

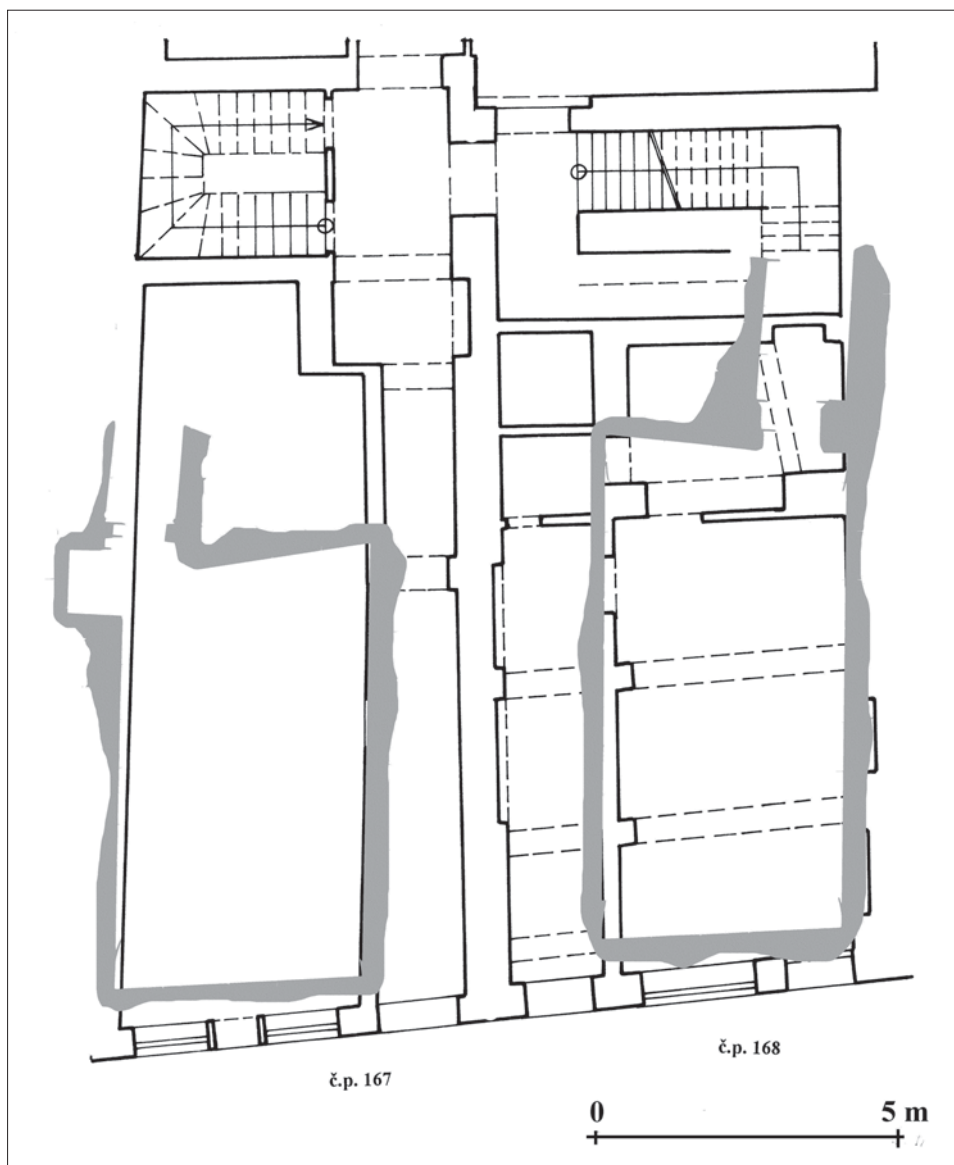


Obr. 4. Dům č. p. 10. Portál vstupu do sklepa s prostým okosením. Foto L. Kursová.

Abb. 4. Haus mit Konskriptionsnr. 10. Eingangsportal zum Keller mit einfacher Abschrägung. Foto L. Kursová.

při předním a 9,5 m při zadním průčelí, se dochovaly pouze nepříliš jednoznačné relikty středověké stavby. I přes značnou šířku interiéru a při využití měř suterénu nedovedeme do dispozice přízemí vložit další dva trakty šířkového domu, kam by jej řadila šířka parcely. Dům proto řadíme mezi hloubkové domy, pravděpodobně k typu síňového domu s vyděleným prostorem před komorou již v době středověku.

Jednoznačně k síňovému typu domu řadíme č. p. 199 na 8,5 široké parcele (obr. 2). Mírně vyosený, původně plnou valenou klenbou hloubkově orientovaný sklep leží svým předním čelem 5 m za předním průčelím domu, nejspíše však ještě pod síní, na celé šířce parcely. Síň sklenula nekovaná klenba s koutovými výsečemi vpředu (obr. 7) a tradičními trojbokými výsečemi po stranách. Její zadní část nahradilo mladší překlenutí, které mohlo souviset s přestavbou komunikace do patra, nahrazené klasicistním schodištěm. K nepodsklepené komoře s plnou valenou klenbou hloubkové orientace dnes přisedá klasicistní chodba. Podle rozvržení sklepa se zdá, že náleží starší stavbě, ustupující hlouběji do parcely,

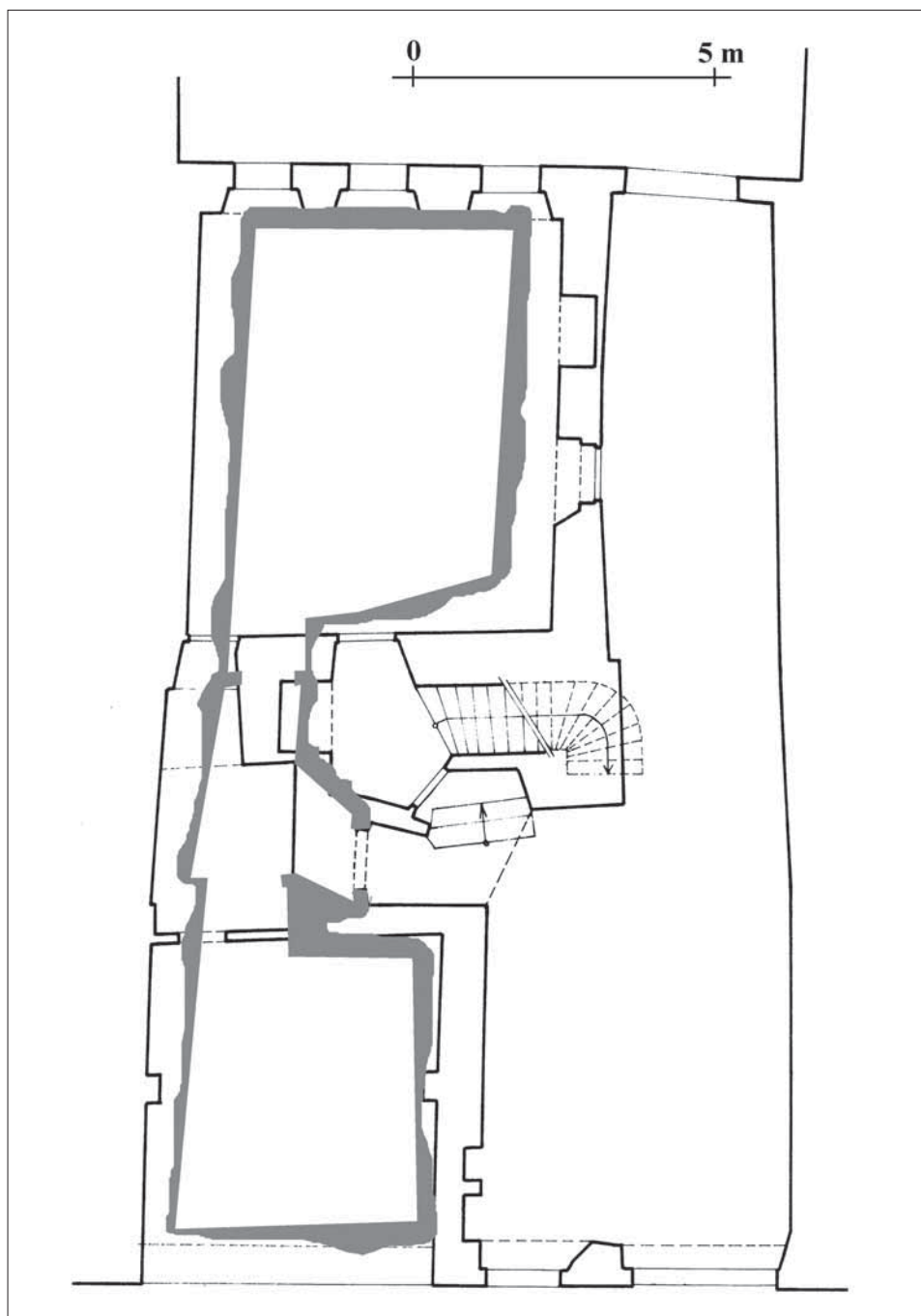


Obr. 5. Dispozice přízemí a suterénu domů č. p. 167 a 168. Podle stavebního zaměření.

Abb. 5. Anlage des Erdgeschosses und Souterrains der Häuser mit Konskriptionsnr. 167 und 168. Gemäß Baumesung.

k jejímuž protažení do současné dispozice došlo někdy v gotickorenesančním horizontu, který se ve stavbě podepsal svým sklenutím.

Rovněž k typu širokého domu zjišťujeme v České Lípě pouze jeden nepochybný doklad. Jedná se o dům č. p. 130, rozložený na parcele o šířce 14 m (obr. 8). Střední trakt a trakt vlevo sklenuly plně hloubkově valené klenby s renesančními výsečemi, pravý trakt, nejspíše obytný, je zaklenut o něco mladší hloubkovou valenou klenbou s výsečemi. Pod tímto traktem je, s výjimkou přední části barokního podloubí, v celé hloubce parcely suterén se třemi sklepy. Plná valená klenba je příčně orientována a umožňuje tak dvěma zadním sklepům v klenebních čelech samostatné přístupy ze středověké vstupní šíje při dvorním průčelí dvorního křídla. Svoji šířkou uzavírá spolu se sklepy pravý a střední trakt domu.



Obr. 6. Dispozice přízemí a suterénu domu č. p. 119. Podle zaměření SHP.

Abb. 6. Anlage des Erdgeschosses und Souterrains des Hauses mit Konskriptionsnr. 119. Gemäß Messung der bauhistorischen Untersuchung.

Situaci lze interpretovat jako relikv starší gotické stavby neznámé dispozice, nahrazený v renesanci domem na široké parcele. Jeho dvorní křídlo, bylo-li jaké, vystřídala klasicistní novostavba.

Z uvedeného souboru středověkých relikv městských domů v České Lípě vyplývá několik poznatků, jejichž zobecnění by si, dle našeho názoru, zasloužilo pozornost i při studiu další městské zástavby. Především se jedná o míru archeologizace a možnosti využití různých úrovně relikv pro rekonstrukci jednotlivých domů. Definice typů středověkých městských domů vychází z dochovaných středověkých nebo raně novověkých staveb. V případech archeologizace domů řada definičních znaků mizí a snižuje jednoznačnost přiřazení k typu nebo míra archeologizace dosáhla takové úrovně, že dům nedovedeme k typu přiřadit vůbec. I přesto však mohou některé entity a jejich kvality dosahovat formální shody,<sup>3</sup> tedy mohou být podobné na určité míře podobnosti. Stupeň archeologizace by proto měl být třídícím kritériem vymezujícím skupiny, v jejichž rámci je možné porovnávání a na jeho základě sestavení formálně shodných domů. Po interpretaci shodných domů pak v dalších iteracích lze hledat podobnosti na jiné úrovni. Při studiu domů v České Lípě je zřejmé, že zcela dochované středověké stavby v historickém jádru města postrádáme. Zdá se, že ve většině případů, a ve všech zde uvedených, můžeme upustit od sledování pater a krovů. Ojedinelé jsou i případy, kdy archeologizace nezasáhla větší měrou přízemí. Těchto několik výjimek ovšem náleží až goticko-renesančnímu či renesančnímu období. Vcelku časté, jak ukazují portály, je dochování středověkého suterénu. Jeho znaky však nestačí na jednoznačné zařazení do jednoho ze tří v České Lípě předpokládaných typů městských domů. V lepším případě odhadujeme, že se jednalo o typ na úzké parcele, ovšem bez rozlišení průjezdového a síňového domu. Jeho určení navíc ztěžuje i pozdější vymezování komunikace u síňových domů, které je tak přibližuje, alespoň formálně, typu průjezdového (Radová–Hauserová 1992, 106).

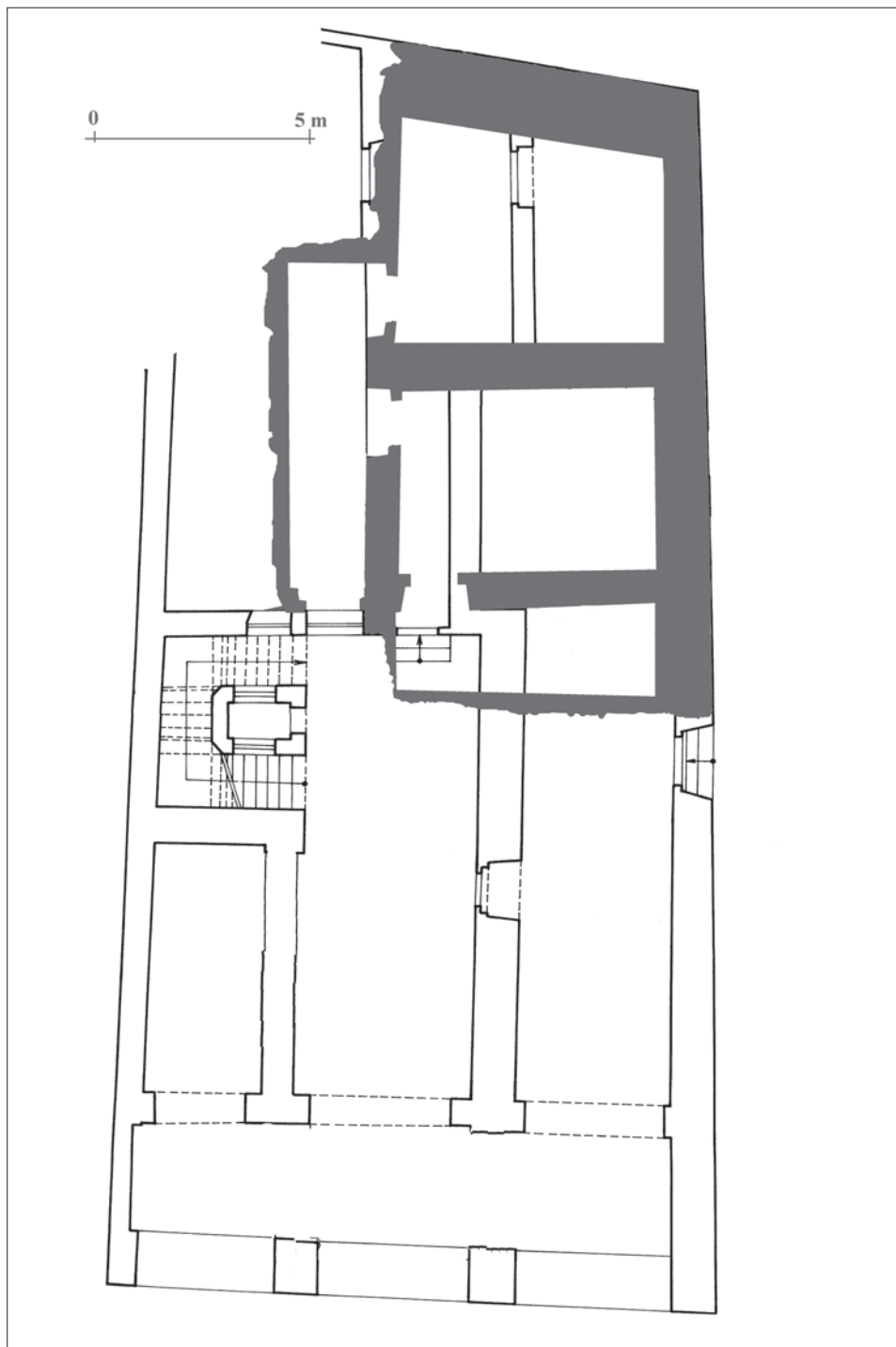
Současný stav poznání středověkých městských domů v České Lípě naznačuje, že dostupným znakem řazení domů do tříd je na jedné straně šířka parcely a na straně druhé podoba suterénu. První znak dělí domy na skupinu úzkých parcel do šířky 10 m a na skupinu širokých parcel s šířkou nad 12 m. Tuto kvalitu, která by měla odrážet středověké měrné jednotky, by bylo vhodné při dalším bádání o středověkém městském domě statisticky prověřit a případně korigovat. Otázkou však zůstává, jakou míru přesnosti má smysl při statistickém hodnocení zvolit, neboť ve středověku limitovala užívanou míru jednak volba středověké měrné soustavy (Hlaváček–Kašpar–Nový 1988, 156–163), jednak míra její přesnosti. Další vliv na šířku parcel asi mělo i bourání domů po četných středověkých katastrofách a možný posun parcel při nových stavbách, jak naznačují přesahy sklepů mimo



Obr. 7. Dům č. p. 199. Koutová klenba v neckovém sklenutí. Foto L. Kursová.

Abb. 7. Haus mit Konskriptionsnr. 199. Eckgewölbe mit Muldenwölbung. Foto L. Kursová.

<sup>3</sup> Pojem „shoda“ je pochopitelně relativní. Absolutní shoda není možná, jedná se vždy pouze o podobnost, jejíž míru je ovšem třeba uvést a dodržet při všech hodnoceních v jedné iteraci komparace.



Obr. 8. Dispozice přízemí a suterénu domu č. p. 130. Podle zaměření SHP.

Abb. 8. Anlage des Erdgeschosses und Souterrains des Hauses mit Konskriptionsnr. 130. Gemäß Messung der bauhistorischen Untersuchung.



dispozice domů. Hodnotíme-li stávající výměry šířky parcel u sledovaných domů v České Lípě, pak se kolem 6,0–6,5 m pohybuje sedm parcel (25,00 %), kolem 8,0–8,5 m deset parcel (35,71 %) a na parcelách širokých 11 m a více deset parcel (35,71 %). Jediná parcela o šířce 7 m představuje z 28 parcel 3,58 %. Zachovalo-li se tedy v České Lípě středověké vyměření, pak musíme předpokládat minimálně tři šířky parcel s tím, že třetí skupina (11 m a více) má značnou variabilitu šířky a pravděpodobně by se při zvýšení svých zástupců rozložila do více skupin. Zda koreluje šířka parcel s některým z typu domů, nám stav poznání v České Lípě nedovoluje určit a musíme se přidržit názoru M. Radové-Štikové (1991).

Podoba suterénu, hloubka podlah jednotlivých sklepů, jejich sklenutí, vzájemné umístění a propojení by nepochybně mohla přinést řadu poznatků. Bohužel stavebněhistorické průzkumy nepřinášejí jednoznačnou odpověď na otázky vývoje jednotlivých sklepů ani celých suterénů. Polozahloubené zadní díly vpředu podsklepených traktů evidujeme pouze v jednom případě, u domu č. p. 202, a vyšší č. p. 119 a snad i č. p. 199. Podlahy ostatních zadních dílů sledovaných domů mají přibližně stejnou výškovou úroveň jako zbylé díly a trakty. Zdá se tedy, že modely M. Radové-Štikové (1991) se u domů v České Lípě uplatňují pouze ojediněle, a ani v těchto případech nedovoluje rozdělení domů na parcelách o šířce kolem 6,0–6,5 m a kolem 8,0–8,5 m do dvou typů, neboť zvýšené komory a jejich případné hlubší podsklepení uvádí autorka jako alternativu u obou typů. Rozhodujícím pro jejich zařazení je dispozice a vývoj přízemí.

Středověkou dispozicí přízemí a její vývoj dovoluje menší míra archeologizace domu, především zachování jeho dispozičního rozvržení a zachování komunikačního schématu. V České Lípě alespoň některé znaky nabízí pouze několik domů (č. p. 130 a 199), které umožňují jejich zařazení do typů síňového a příčného domu s určitou větší mírou pravděpodobnosti. Naopak jednoznačně nedovedeme k průjezdovému typu přiřadit žádný dům. Otázkou totiž zůstává míra archeologizace přízemí. Situování některých sklepů naznačuje, že docházelo k posunu parcel a snižují tak pravděpodobnost zachování středověké dispozice. Jindy, a to ve většině případů i mimo sledovaný soubor, zjišťujeme dispoziční průjezdového domu i u staveb datovaných do období baroka či klasicismu. Jen stěží však můžeme jednoznačně rozhodnout, zda dispozice vznikla nově, bez respektování dispozice starší, a je tedy svojí dispozicí i typem mladšího slohového výrazu, nebo zda respektovala středověké základy, případně zda využila větší relikty svislého zdiva datované do mladších období pouze podle sklenutí.

Přijmeme-li dispozice domů na úzkých hlubokých parcelách v České Lípě jako výsledek středověké stavební aktivity, pak průjezdový dům v České Lípě jednoznačně převažuje nad zbývajícími dvěma typy. S podobnou situací se setkáváme i v případě dalších severočeských měst s předpokládanou středověkou zástavbou (např. Frýdlant, Jablonné v Podještědí, Šluknov, Česká Kamenice, Ústěck, Litoměřice). O podobě jejich přízemí v České Lípě víme jen velmi málo a nezbyvá než se přidržit modelu M. Radové-Štikové (1991, 18–19). Na rozdíl od něho se zdá, že v případě patra domu nebyl přístup do něho řešen vnitřním schodištěm vloženým do komunikačního traktu, ale přiložen k zadnímu průčelí domu zvenku. Do interiéru jej vtáhl nejspíše teprve klasicismus, který přímočará víceramenná schodiště nebo smíšenochará schodiště vložil do vybouraných černých kuchyní, jak dokládají obvodové zdi těchto schodišť s vrstvou zadýmení pod současnou omítkou. Lze totiž předpokládat, že v případě středověké vnitřní komunikace do patra by jejich funkce zůstala zachována.

Z naznačené problematiky městského domu v České Lípě jednoznačně vyplývá, že o jeho středověkém dispozičním rozvržení a následných přestavbách víme jen velmi málo. Cestu k jeho poznání v počátcích osídlení městiště ukázaly referáty ve sborníku *Forum urbes medii aeui III* (2006), vycházející z řady archeologických výzkumů městských parcel, a pro pochopení vývoje zděné podoby domu zůstává potřebný dosud opomíjený hloubkový stavebněhistorický průzkum, jak jej známe v podání M. Rykla. Obě cesty však předpokládají důsledné uplatňování zákona o památkové péči, jehož dodržováním a vymáháním stát pověřil Národní památkový ústav, v severních Čechách povětšinou nefunkční, samosprávou



omezenou státní správu a k památkám ne vždy pozorné, a navíc na konci hodnotové stupnice společnosti stojící ministerstvo kultury.

#### Literatura:

- CDB V/1: Codex diplomaticus et epistolaris regni Bohemiae (Šebánek, J.–Dušková, S., ed.). Praha 1974.
- FORUM URBES MEDII AEVI III, 2006: Forum urbes medii aevi III. Vrcholně středověká zděná městská architektura střední Evropy. Brno.
- GABRIEL, F.–PANÁČEK, J., 1990: Vznik a počátky České Lípy, *Bezděz* 1, 11–38.
- 1992: Českolipská radnice jako hmotný pramen – Das Rathaus von Česká Lípa als materielle Quelle historischer Erkenntnis, *SbSPS* 3, 151–165.
- 1998: Českolipské kostely Panny Marie a sv. Mikuláše – Die Frauenkirche und Nikolaikirche in Česká Lípa, *Bezděz* 7, 35–55.
- HAUSEROVÁ, M., 1995: Středověký městský dům na široké parcele se středním průjezdem – Mittelalterliches Stadthaus auf einer breiten Parzelle mit dem Hausflur in der Mitte, *AH* 20, 53–64.
- HLAVÁČEK, I.–KAŠPAR, J.–NOVÝ, R., 1988: *Vademecum pomocných věd historických*. Praha.
- KOLEKTIV, 1997: *Dějiny města Litoměřic*. Litoměřice.
- KUČA, K., 1996: *Města a městečka v Čechách, na Moravě a ve Slezsku I*. Praha.
- MENCL, V., 1953: Měšťanský dům českého středověku, *ZPP* 13, 161–192.
- MUK, J., 1978: Přínos stavebně historického a archeologického výzkumu Mostu k dějinám městského domu – Beitrag der baugeschichtlichen und archäologischen Untersuchung von Most zur Geschichte des Stadthauses, *AH* 8, 165–169.
- NZ, 1985: Nálezová zpráva z 19. 10. 1985, rkp. uložen v archivu nálezových zpráv ARÚ AV ČR v Praze, č. j. 4090/85.
- 1987: Nálezová zpráva z 24. 11. 1987, rkp. uložen v archivu nálezových zpráv ARÚ AV ČR v Praze, č. j. 4428/87.
- 1989: Nálezová zpráva z listopadu 1989, rkp. uložen v archivu nálezových zpráv ARÚ AV ČR v Praze, č. j. 704/90.
- 1991: Nálezová zpráva z března 1991, rkp. uložen v archivu nálezových zpráv ARÚ AV ČR v Praze, č. j. 1384/91.
- 1997: Nálezová zpráva z března 1997, rkp. uložen v archivu nálezových zpráv ARÚ AV ČR v Praze, č. j. 3367/04.
- 2004: Nálezová zpráva z července 2004, rkp. uložen v archivu nálezových zpráv ARÚ AV ČR v Praze, č. j. 317/05.
- 2009: Nálezová zpráva z 24. 7. 2009, rkp. uložen v archivu nálezových zpráv ARÚ AV ČR v Praze, č. j. 633/10.
- PANÁČEK, J., 2000: *Regesta Lippensia*. Česká Lípa.
- PANÁČEK, J.–GABRIEL, F., 1983: Přehled pramenů k dějinám vesnického osídlení okresu Česká Lípa – Quellenübersicht zur Geschichte der Ländlichen Besiedlung im Bezirk Česká Lípa, *HG* 21, 133–175.
- 1997: Kostel sv. Kříže na českolipském předměstí – Die Kreuzkirche in der Vorstadt von Česká Lípa, *Bezděz* 6, 19–40.
- RADOVÁ-ŠTIKOVÁ, M., 1991: Stavební proměny a typy středověkého domu. In: M. Radová–J. Škabrada, *Příspěvky k poznání středověkého stavitelství*, 17–22.
- RADOVÁ, M.–HAUSEROVÁ, M., 1992: Síňový dům – Das Flurhaus, *AH* 17, 99–113.
- SMETANA, J., 1979: K topografii areálů severočeských měst ve 13. a 14. století – Zur Topographie der Areale der Nordböhmischen Städte im 13. und 14. Jahrhundert, *ČsČH XXVII*, 573–599.
- SHP, 1984: Stavebně historický průzkum ze srpna 1984, rkp. uložen v soukromém archivu F. Gabriela.
- 1988: Stavebně historický průzkum z listopadu 1988, rkp. uložen v soukromém archivu F. Gabriela.
- 1988a: Stavebně historický průzkum z listopadu 1988, rkp. uložen v soukromém archivu F. Gabriela.
- 1989: Stavebně historický průzkum z března 1989, rkp. uložen v soukromém archivu F. Gabriela.
- 1989a: Stavebně historický průzkum z května 1989, rkp. uložen v soukromém archivu F. Gabriela.
- 1991: Stavebně historický průzkum z dubna 1991, rkp. uložen v soukromém archivu F. Gabriela.
- 1992: Stavebně historický průzkum z března–dubna 1992, rkp. uložen v soukromém archivu F. Gabriela.
- 1993: Stavebně historický průzkum z března 1993, rkp. uložen v soukromém archivu F. Gabriela.
- 1995: Stavebně historický průzkum ze srpna 1995, rkp. uložen v Státním ústředním archivu Praha, inv. č. 78.
- 1996: Stavebně historický průzkum z ledna 1996, rkp. uložen v Státním ústředním archivu Praha, inv. č. 76.
- 1996: Stavebně historický průzkum z června 1996, rkp. uložen v Státním ústředním archivu Praha, inv. č. 70.
- 1996a: Stavebně historický průzkum z dubna 1996, rkp. uložen v Státním ústředním archivu Praha, inv. č. 64.
- 1998: Stavebně historický průzkum z června 1998, rkp. uložen v Státním ústředním archivu Praha, inv. č. 261.
- 1999: Stavebně historický průzkum z června 1998, rkp. uložen v soukromém archivu F. Gabriela.
- 2000: Stavebně historický průzkum z června 2000, rkp. uložen v soukromém archivu F. Gabriela.
- 2001: Stavebně historický průzkum z ledna 2001, rkp. uložen v soukromém archivu F. Gabriela.
- 2001a: Stavebně historický průzkum z ledna 2001, rkp. uložen v soukromém archivu F. Gabriela.
- 2004: Stavebně historický průzkum z července 2004, rkp. uložen v soukromém archivu F. Gabriela.

### Ein mittelalterliches Stadthaus in Česká Lípa (Böhmisch Leipa)

Česká Lípa hat sich als Stadt wohl erst im ersten Drittel des 14. Jahrhunderts konstituiert. Ihre älteste mittelalterliche Besiedelung aus dem 13. Jahrhundert wurde zwar anhand einer Oberflächensammlung auf dem Gebiet des Stadtteils Stará Lípa (Altleipa) sowie durch Relikte von bei archäologischen Grabungen freigelegten Grubenhäusern festgestellt, jedoch bleibt die Frage offen, ob man diese Form der Objekte zu der Besiedelung zählen kann, die in dem Zeitraum erfolgte, bevor dieser Raum zwecks Stadtgründung erschlossen wurde, oder ob die Besiedelung auf bereits abgesteckten städtischen Parzellen erfolgte.

Die gemauerte oberirdische Architektur stößt hier auf ein Datierungsproblem, das durch einen Mangel an historischen Bauuntersuchungen und durch den Grad ihrer Archäologisierung begrenzt ist. Durch alle untersuchten Objekte verläuft in Tiefenrichtung zwischen öffentlichem Raum und Hof ein horizontaler Verkehrsweg. Der Bezug zwischen dem Verkehrstrakt und den übrigen Trakten lässt in Česká Lípa den Typ eines Durchgangshauses (Konskriptionsnr. 10, 119, 165, 167, 168, 200), eines Hallenhauses (Konskriptionsnr. 199) – beide Typen befinden sich auf tiefen, zwischen 6 und 10 m breiten Parzellen – und den Typ eines Parzellen von der Größe zwischen 12–20 m einnehmenden Breithauses (Konskriptionsnr. 130) erkennen.

Aus dem Ensemble der mittelalterlichen Stadthausrelikte in Česká Lípa ergeben sich gleich mehrere Erkenntnisse, wobei es hier vor allem um den Grad der Archäologisierung geht. Die Definition der mittelalterlichen Stadthaus Typen basiert auf erhaltenen mittelalterlichen oder frühneuzeitlichen Bauten. Bei der Archäologisierung der Häuser in Česká Lípa geht jedoch eine Reihe von Definitionsmerkmalen verloren. Es scheint, dass man in allen hier aufgeführten und darüber hinausgehend in den meisten Fällen die Beobachtung von Stockwerken und Dachstühlen aufgeben kann. Vereinzelt gibt es Fälle, in denen die Archäologisierung in höherem Maße nicht bis zum Erdgeschoss reichte. Diese wenigen Ausnahmen zählen freilich erst zur Epoche der Gotik-Renaissance oder zur Renaissance. Die Erhaltung eines mittelalterlichen Souterrains kommt im Großen und Ganzen häufig vor, jedoch reichen seine Merkmale nicht dazu aus, es einem der Stadthaus Typen eindeutig zuzuordnen. Bestenfalls schätzen wir ab, ob es sich um einen Typ auf einer schmalen oder breiten Parzelle handelte.

Die mittelalterliche Anlage des Erdgeschosses und seine Entwicklung erlauben es, in Česká Lípa nur einen geringeren Teil der Häuser eindeutig zu bestimmen (Konskriptionsnr. 130 und 199). Umgekehrt lässt sich dem Typ des Durchgangshauses kein einziges Haus eindeutig zuordnen. Verstehen wir die Anlage der Häuser auf den schmalen, tiefen Parzellen in Česká Lípa als Ergebnis mittelalterlicher Bauaktivitäten, dann überwiegt das Durchgangshaus in Česká Lípa über die übrigen beiden Typen. Eine ähnliche Situation finden wir auch im Falle weiterer nordböhmischer Städte vor, bei denen eine mittelalterliche Bebauung vorausgesetzt werden kann (z.B. Frýdlant, Jablonné v Podještědí, Sluknov, Česká Kamenice, Ústěk, Litoměřice).

Wir vermuten, dass es bei der hinteren Hausfassade eventuell von außen einen Zugang zu den Stockwerken der Durchgangshäuser gab. Ins Hausinnere wurde er wohl erst vom Klassizismus gebracht, der ihn in die herausgebrochenen Rauch- bzw. Schwarzküchen verlegte.

