

Pavlík, Čeněk

**Soubor kachlů z hradu Lukova objevený během záchranných prací (do roku 2009)**

*Archaeologia historica*. 2011, vol. 36, iss. 2, pp. 557-571

ISSN 0231-5823 (print); ISSN 2336-4386 (online)

Stable URL (handle): <https://hdl.handle.net/11222.digilib/128220>

Access Date: 28. 11. 2024

Version: 20220831

Terms of use: Digital Library of the Faculty of Arts, Masaryk University provides access to digitized documents strictly for personal use, unless otherwise specified.

# Soubor kachlů z hradu Lukova objevený během záchranných prací (do roku 2009)

CENĚK PAVLÍK

**Abstrakt:** Významný hrad Lukov, založený jako královský markrabětem Vladislavem Jindřichem na počátku 13. století, prošel během své dlouhé existence mnoha vývojovými etapami. Koncem 13. století jej do zástavy získali páni ze Šternberka, kteří se posléze stali jeho plnoprávními majiteli. Šternberkové v roce 1512 hrad prodali pánům z Kunštátu, které po roce 1547 vystřídali Nekešové z Landeka a na počátku 17. století páni z Víckova. Posledním na Lukově trvale sídlícím panstvem byli v letech 1631–1710 Minkvicové z Minkvic (Minkwitz). Hrad byl definitivně opuštěn na konci 18. století. Tato studie zpracovává kachlový fond získaný členy Spolku přátel hradu Lukova během rekonstrukčních prací v hradním areálu. Materiál je až na několik výjimek relativně mladý, pozdně renesanční až raně barokní a v několika případech souvisí s jihomoravskou habánskou (novokřtěnskou) produkcí. Z hlediska typologie kachlů je velmi pestrý a jeho největší ikonografický přínos spočívá v oblasti heraldiky.

**Klíčová slova:** Hrad Lukov – záchranné práce – kachle – typologie – ikonografie – habáni.

## *A Series of Tiles from Lukov Castle Unearthed During Rescue Research (before 2009)*

**Abstract:** Lukov, an important royal castle established by Margrave Vladislav Jindřich in the early 14<sup>th</sup> century, went through a number of stages of development in the course of its long existence. At the end of the 13<sup>th</sup> century it was acquired as a pledge by the lords of Šternberk, who subsequently became its owners. The Šternberks sold the castle to the lords of Kunštát in 1512. In 1547 the castle was purchased by the Nekešes of Landek and in the early 17<sup>th</sup> century by the lords of Víckov. The Minkvices of Minkvice (Minkwitz) were the last noble family to inhabit the castle, in 1631–1710. The castle was finally abandoned at the end of the 18<sup>th</sup> century. The study analyses a group of tiles assembled by members of the Friends of Lukov Castle Association during reconstruction work in the castle complex. With few exceptions, the material is relatively recent, dating from the late renaissance and early baroque periods. In several cases it is related to products manufactured by the southern Moravian Anabaptists. In terms of typology, the series is varied and its main iconographic contribution is heraldic.

**Key words:** Lukov Castle – rescue research – tiles – typology – iconography – Anabaptists.

## Úvod

Studie věnované hradu Lukovu, stojícímu ve zříceninách na jižním okraji Hostýnských vrchů v nadmořské výšce kolem 515 m přibližně 10 km severovýchodně od Zlína, se objevují na stránkách časopisu *Archaeologia historica* poměrně často (Kohoutek 1985, 309–321; 1992, 205–223; Janiš–Kohoutek 2003, 357–376; Kohoutek 2005, 499–527; Kohoutek–Vácha–Vrta 2006, 235–248; Kohoutek–Pavlík 2008, 499–527; Vácha–Vrta 2010, 427–439). Je tomu tak díky dlouhodobému archeologickému výzkumu, který provádí Muzeum jihovýchodní Moravy ve Zlíně. Tento velmi přínosný výzkum reaguje především na rekonstrukční aktivity Spolku přátel hradu Lukova. V rámci rozsáhlých terénních úprav, spjatých s následnou rekonstrukcí, došlo v několika případech i k narušení archeologicky neprobádaných vrstev, a tak vznikl soubor předmětů se sníženou vypovídací schopností. Je bezesporu žádoucí, aby i on byl podle možnosti zpracován a výsledek konfrontován s nálezy pocházejícími z archeologických výzkumů. Tento příspěvek je zaměřen na zbytky kachlových kamen. V některých případech se podařilo alespoň přibližně zjistit místo jejich nálezů. Rozptyl zlomků svědčí o dlouhodobém rabování opuštěného hradu a zároveň znesnadňuje rozpoznání bližší lokace někdejších kamen, stojících bezpochyby převážně ve vyšších patrech objektů. Je potěšitelné, že přes tento handicap se několik kachlových reliéfů podařilo z velké části, nebo dokonce kompletně zrekonstruovat. V této souvislosti je třeba konstatovat, že různé aktivity související se snahou o problematický průzkum či zamezení dalšího rozpadu zříceniny se datují již od konce 19. století (Holík 2000, 29–34). Není pochyb o tom, že mnohé zaniklé terénní situace nebyly zdokumentovány a případné nálezy zůstaly v soukromých rukou nebo byly zničeny.

Vzhledem k citovaným studiím, zabývajícím se hradem Lukovem (s daným tématem bezprostředně souvisí Kohoutek–Pavlík 2008, 499–527), není nutné na tomto místě jeho dějiny a stavební vývoj podrobně připomínat.

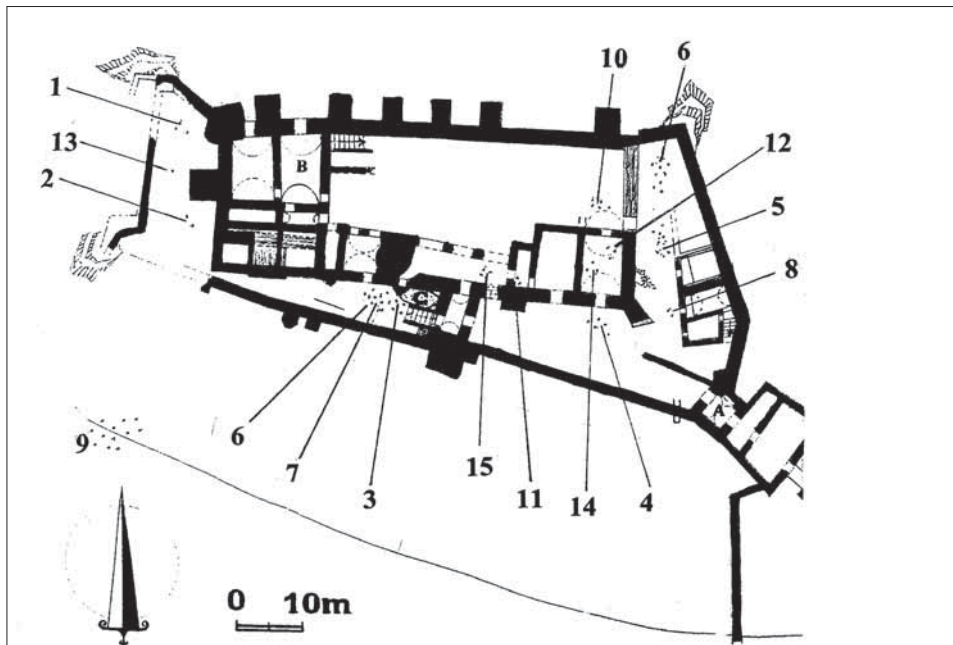
Základní kámen hradu byl položen na samém počátku 13. století za vlády moravského markraběte Vladislava Jindřicha – jde tedy o hrad původně románský, královského založení. Po přemyslovské ztrátě kontroly nad objektem se na více než dvě stě let jeho držitelé stali příslušníci moravské větve pánů ze Šternberka, kteří, jak dosvědčují nálezy, své sídlo mimo jiné vyzdobili množstvím v kameni tesaných rodových hvězd (Holík 2000, 64). Po dobytí hradu vojsky Matyáše Korvína (patrně v roce 1469) začali Šternberkové budovat rozsáhlé kamenné předhradí, dnešní Dolní hrad. V letech 1511 až 1547 z hradu vládla bolearadická větev pánů z Kunštátu. Následovala éra Nekešů z Landeka, která vyvrcholila sňatkem poslední, velmi bohaté členky rodu Lukrécie († 1614) s Albrechtem Václavem Eusebiem z Valdštejna. V souvislosti s třicetiletou válkou starý hrad obklopilo množství dalších fortifikačních prvků (valy, příkopy, dělostřelecké reduty) a rozsah celého komplexu se více než zdvojnásobil. Z válečných střetů zde největší škody napáchala švédská vojska v roce 1643 – hrad byl vyplněn a vypálen. O nejnútnejší opravy poničeného sídla, spojené s modernizací interiérů, se v druhé polovině 17. století zasloužili Minkvicové z Minkvic (Minkwitz), pocházející z Lužice. Tento zadlužený rod měl hrad se svolením císaře od roku 1631 pouze pronajatý a až do roku 1710 marně bojoval o jeho právoplatné vlastnictví. Poté Minkvice na krátký čas vystřídali štyřští Rottalové a v roce 1724 se posledními vlastníky již nevyhovujícího hradu stali Seilernové (Seilern-Aspang). Tentokrát šlo o německý rod pocházející původem ze Švýcarska, který zastaralý a nepotřebný hrad koncem 18. století definitivně opustil. Dějiny lukovského panství se uzavřely v roce 1945 (na toto téma dále např. Holík 2000; Hradý 1981, 146–147; Kohoutek 1995, 54–63; Plaček 2001, 361–365).

V roce 2010 uplynulo dvacet let od založení Spolku přátel hradu Lukova, jehož zásluhou došlo k zásadnímu obratu ve stavu zříceniny (obr. 2). Donedávna rozpadající se zarostlý areál, zavalený tunami rumu, byl vyčištěn a dnes jej protínají naučné stezky. Byly vyspraveny klenby západního paláce a ošetřeno jeho veškeré dochované zdivo. Dále byla obnovena dlouhá jižní hradba, kterou protíná raně gotická brána, počátkem 16. století přeměněná ve sklípek, do kterého se dnes vchází opětně sestaveným hrotitým vstupním portálem staršího data. Postupně se zpevňuje i staticky labilní severní hradba, založená nad příkrým svahem. V posledních letech je hlavní pozornost věnována východní, dosud naprosto neznámé části hradního jádra, obsahující zbytky východního paláce a hospodářskou budovu přimknutou k restaurované hradbě se vstupní věží. V areálu Dolního hradu byla obnovena východní vysoká nárožní pětiboká bašta, nazývaná Johanka nebo Svatojánska, a ve svahu pod ní, částečně nad základy zaniklého hospodářského objektu, vznikla v zájmu vytvoření nezbytného provozního zázemí rozlehlá budova sloužící rovněž vzdělávacím účelům. Stavení bylo pojmenováno k uctění památky místního zaníceného badatele Rudolfa Matouše. V souvislosti s oslavou dvacátého výročí Spolku přátel hradu Lukova byla ve spolupráci s Muzeem jihovýchodní Moravy ve Zlíně ve sklepních prostorách západního paláce zbudována expozice věnovaná dějinám hradu a jeho držitelům, kterou obohacuje množství nalezených kamenických článků a předmětů hmotné kultury, což pustou zříceninu ideálním způsobem oživuje (obr. 1B). Dosud tomuto účelu sloužila pouze prostora v prvním patře vstupní brány (obr. 1A).

### **Přehled a popis nalezených reliéfních kachlů**

Schéma popisu a vysvětlení zkratk: popis ikonografie, popis OL – okrajové lišty, množství zlomků, odhad z kolika kachlů zlomky pocházejí; R – rozměry (výška × šířka); M – materiál; ČVS – charakteristika čelné výhřevné stěny, v případě typu kachle bez přímého výhřevu, tedy s absencí komory, je použito zkratky ČS (čelní stěna); K – komora (udávaná hloubka komory zahrnuje i šířku ČVS); T – typ; D – datace; MN – udané číslo označuje místo nálezu na obr. 1; Pozn. – poznámky.

Materiál je rozdělen podle druhu ikonografie do pěti oddílů: 1. Náboženské motivy (č. 1–2), 2. Mytologické a světské motivy (č. 3–5), 3. Heraldické motivy (č. 6–11), 4. Architektonické motivy (č. 12–17), 5. Rostlinné motivy (č. 18–26).



Obr. 1. Hrad Lukov. Půdorys vnitřního hradu dle R. Vrlý. Číslice označují místa nálezu reliéfních kachlů (v popisu kachlů viz bod MN), písmeno A vstupní bránu se starou expozicí, B sklepení západního paláce s novou expozicí a C oblast, ze které pochází již publikovaný soubor kachlů (Kohoutek–Pavlík 2008).

Abb. 1. Burg Lukov. Grundriss der Innenburg nach R. Vrla mit Kennzeichnung der Fundorte der Reliefkacheln (in der Kachelbeschreibung siehe Punkt MN). Der Buchstabe A kennzeichnet das Eingangstor mit alter Exposition, B den Keller des Westpalas mit neuer Exposition, C den Bereich, aus dem die bereits veröffentlichte Kachelkollektion stammt (Kohoutek–Pavlík 2008).



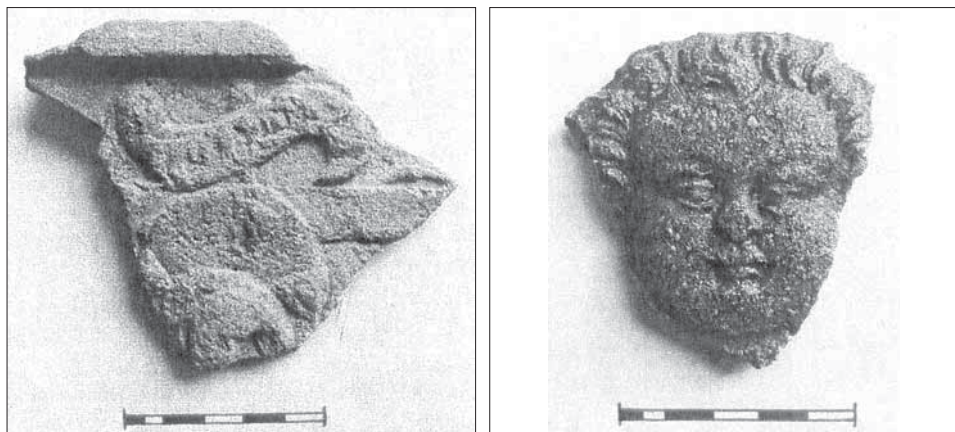
Obr. 2. Hrad Lukov. Pohled od západu na odkryté a opravené torzo jižního průčelí východního paláce (vlevo nahoře) a na část obvodové hradby se vstupní věžovitou branou a zbytky přilehlého hospodářského stavení. Stav z roku 2009.

Abb. 2. Burg Lukov. Blick von Westen auf die freigelegte und restaurierte Südfassade des Ostpalas (links oben) und auf einen Teil der Ringmauer mit turmartigem Eingangstor und Resten eines benachbarten Wirtschaftsgebäudes. Zustand von 2009.

## 1. Náboženské motivy

Motiv č. 1 (obr. 3:1) – hlava ukřižovaného Krista s křížovým nimbem a nečitelnou nápisovou páskou (I N R I?), 1 zlomek horní části reliéfu opatřený hranolovou OL; R – 80 × 100 mm; M – jemný, s příměsí drobných plátek zlatavé slídy, oranžový; ČVS – rezná, zevnitř zakouřená, se zakulacenými otisky prstů; K – odlomená; T – komorový, patrně základní, čtvercového formátu; D – 15. století; MN – neznámé.

Motiv č. 2 (obr. 3:2) – dětská hlava s kadeřavými vlasy (anděl, putto?), 1 zlomek; R – 70 × 62 mm; M – hrubý s kamínky, oranžový; ČVS (?) – pokrytá slabou vrstvou hnědě transparentní glazury (absence engoby), vnitřní strana nezakouřená; K –; T – neurčitelný; D – 17. století; MN – obr. 1 č. 1. Pozn. – zařazení mezi náboženské motivy je pro torzovitost motivu hypotetické.



Obr. 3. Hrad Lukov, reliéfní kachle. Gotický a raně barokní náboženský motiv.

Abb. 3. Burg Lukov, Reliefkacheln. Gotisches und frühbarockes religiöses Motiv.

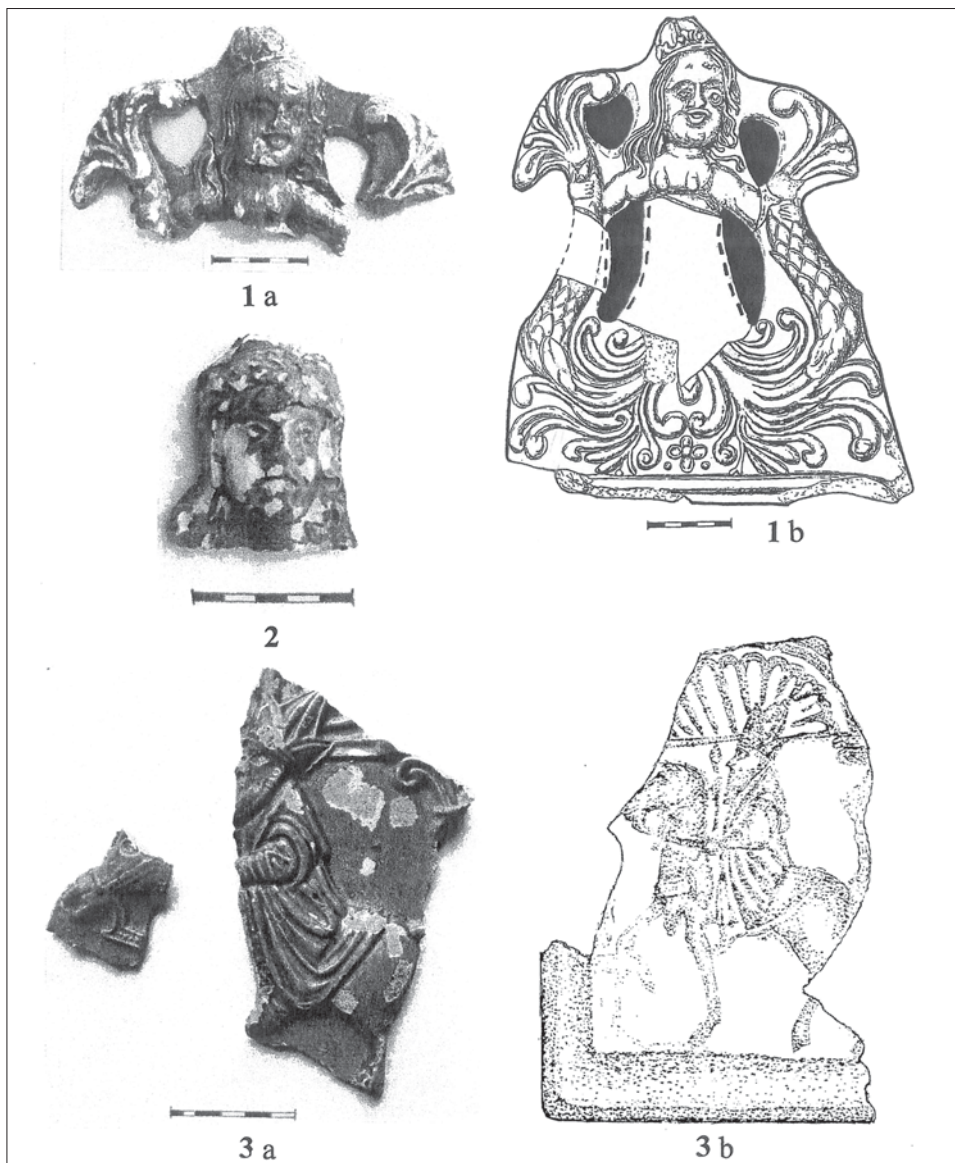
## 2. Mytologické a světské motivy

Motiv č. 3 (obr. 4:1a–b, detail vrchní části a kresebná rekonstrukce) – korunovaná mořská panna s rybími trupy (nereida?), místo proměny lidského těla v rybi je provázáno částečně dochovaným rozvitém vegetativním ornamentem, 6 spojitelných zlomků; R – 260 × 225 mm; M – jemný s příměsí kamínků, oranžový; ČS – pokrytá transparentní zelenou glazurou nanesenou na podkladovou světlou engobu, glazura, jak bylo obvyklé, přetekla na mnoha místech i na zadní stranu ČS; K –; T – prořezávané akroterium s částečně dochovaným podstavcem (základnou) o maximální dochované šířce 50 mm; D – druhá polovina 16. století; MN – obr. 1 č. 2. Pozn. – reliéf dosahuje výšky 15 mm.

Motiv č. 4 (obr. 4:2) – blíže neidentifikovatelná hlava dlouhovlasého, bezvousého muže s ověncenou hlavou, 1 zlomek; R – 65 × 56 mm; M – jemný s příměsí kamínků, oranžový; ČS – pokrytá transparentní zelenou glazurou nanesenou na podkladovou světlou engobu; K –; T – prořezávané akroterium (?); D – druhá polovina 16. století; MN – obr. 1 č. 2. Pozn. – po technologické i výtvarné stránce je artefakt shodný s ikonografií b, motiv č. 1, obr. 4:1.

Motiv č. 5 (obr. 4:3a) – jezdec v dlouhém plášti se sestřiženým plnovousem a atypickou pokrývkou hlavy, zbytek lunety a hlavice korintského typu, 2 zlomky centrální části reliéfu; R – 50 × 40 a 175 × 110 mm; M – hrubý s kamínky, oranžový; ČVS – pokrytá transparentní zelenou glazurou nanesenou na podkladovou světlou engobu, na vnitřní, mírně zakouřená straně jsou otisky po velmi hrubé tkanině; K –; T – základní, obdélný, komorový; D – kolem 1600; MN – obr. 1 č. 3. Pozn. – další zlomky s touto ikonografií byly na hradě objeveny během archeologického výzkumu (Kohoutek–Pavlík 2008, 519–520, ikonografie č. 37, tab. IX:3 na s. 520). Jiné torzo kachle s danou ikonografií (méně kvalitní a negligované) o rozmě-





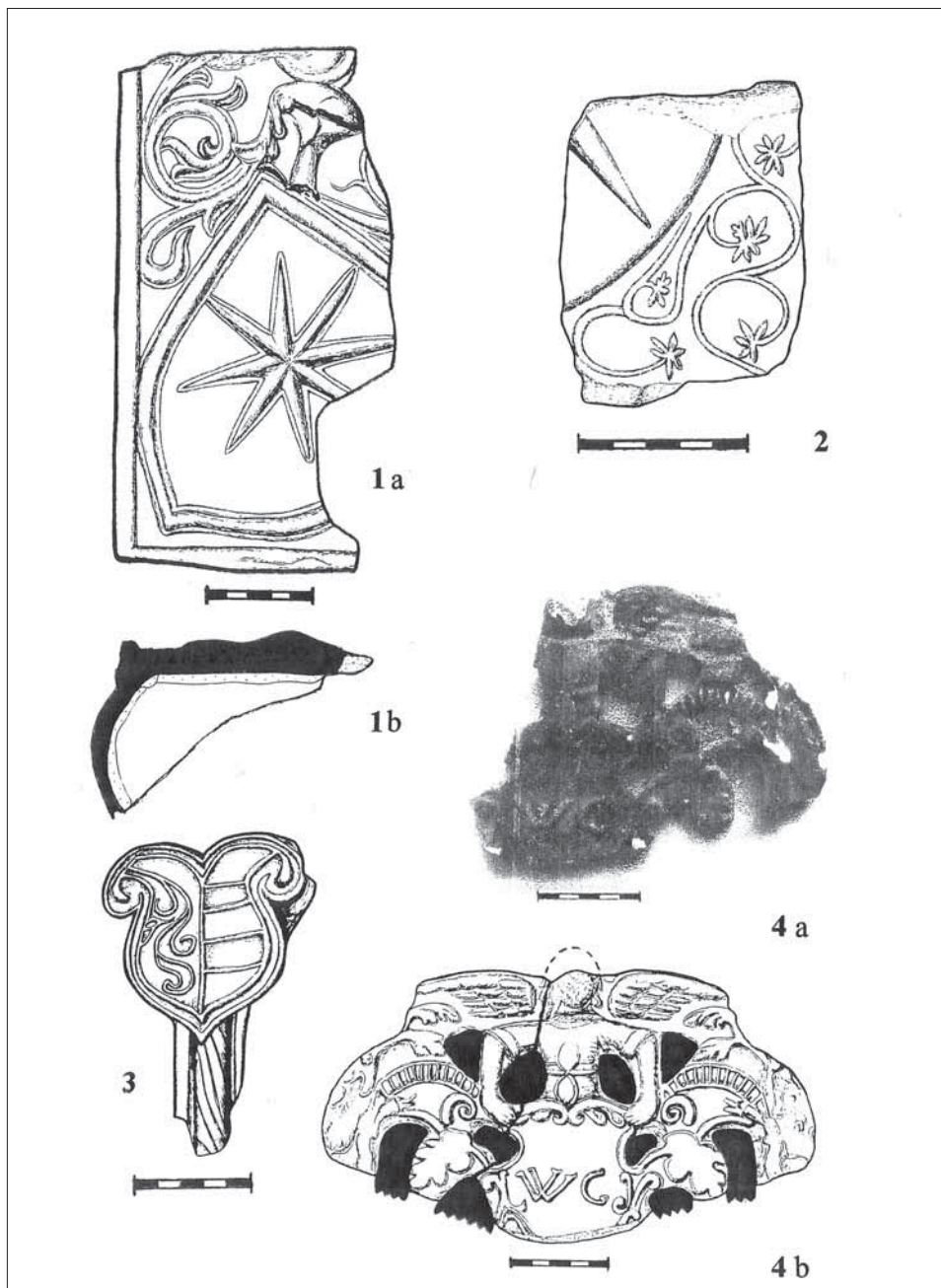
Obr. 4. 1-3a – hrad Lukov, reliéfní kachle. Renesanční mytologické a světské motivy. 3b – analogie z Valašských Klobouků (kresba D. Menoušková).

Abb. 4. 1-3a – Burg Lukov, Reliefkacheln. Mythologische und weltliche Motive aus der Renaissance. 3b – Analogie aus Valašské Klobouky (Zeichnung D. Menoušková).

rech 199 × 144 mm údajně z Valašských Klobouků je uloženo v Městském muzeu Valašské Klobouky, inv. č. 310. Na reliéfu je mimo jiné vidět, že muž v pravé ruce drží bojový palcát, celkové provedení je značně rustikální a nedosahuje kvality lukovských zlomků (obr. 4:3b).

### 3. Heraldické motivy

Motiv č. 6 (obr. 5:1a) – erb pánů ze Šternberka šikmo (osmicípá hvězda) s doleva obráceným turnajovým helmem a příkryvadly, z klenotu se dochoval pouze nepatrný, zkomolený zbytek, protože reliéf byl v horní části druhotně seříznut a upraven tak, aby mohl zdobit nároží spojující kachle nižšího formátu (jinde jednoduchá, dovnitř zaoblená zde OL chybí),



Obr. 5. Hrad Lukov, reliéfní kachle. Gotické a renesanční heraldické motivy.

Abb. 5. Burg Lukov, Reliefkacheln. Gotische und renaissancezeitliche heraldische Motive.

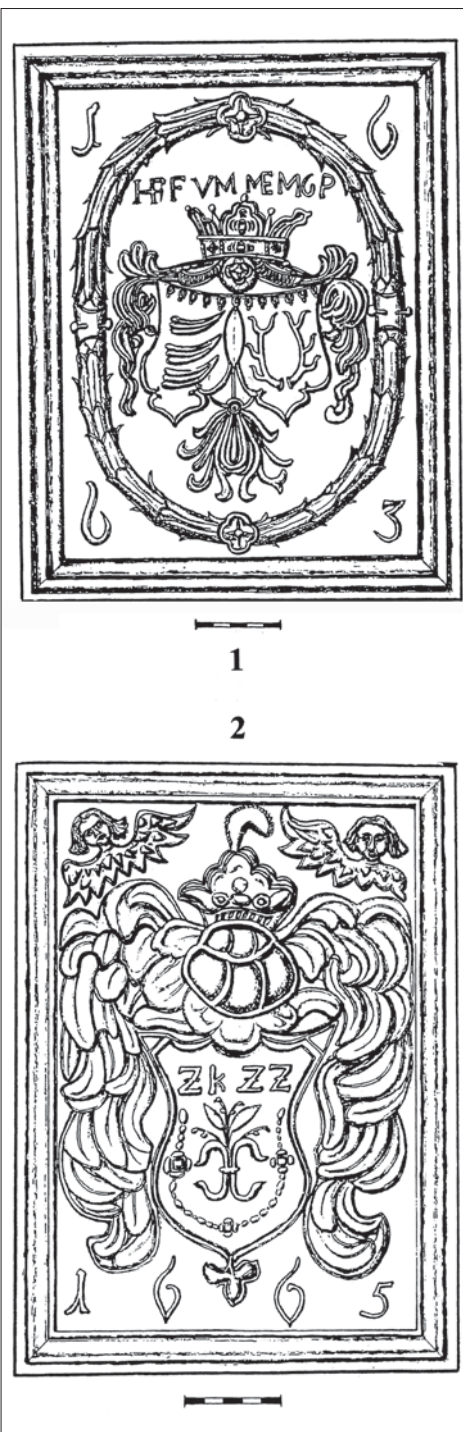
3 spojitelné zlomky včetně části komory; R – 225 × 115 mm; M – jemný, oranžový; ČVS – rezná, zevnitř zakouřená, prstovani; K – válcová vydutá (předstupující), atypické torzo, dochované do maximální hloubky 55 mm (obr. 5:1b); T – rohový, obdélný, komorový; D – druhá polovina 15. století; MN – neznámé. Pozn. – kachel již byl publikován (Holík 2000, foto na přebalu; Pavlík–Vitanovský 2004, kat. č. 952 s. 143, 278, 405).

Motiv č. 7 (obr. 5:2) – nepatrná část erbu pánů ze Šternberka, vně atypický rostlinný ornament, překryvadla (?), stylizované listy evokují drobné hvězdy, 1 zlomek; R – 93 × 72 mm; M – jemný, oranžový; ČVS – režná, zevnitř zakouřená; K –; T – základní (?), nejasného formátu, komorový (na zadní straně je patrný náběh k odlomené komoře); D – druhá polovina 15. století; MN – neznámé.

Motiv č. 8 (obr. 5:3) – renesanční erbovní štítek se znamením pánů z Víckova (štípeňný štít vlevo třikrát dělený na čtyři pruhy) šikmo přisazený k tordovanému prutu, jehož pravou polovinu oživuje damaskování v podobě rostlinného úponku, 1 zlomek; R – 120 × 95 mm; M – jemný, oranžový; ČS – pokrytá zelenou transparentní glazurou (absence engoby); K –; T – součást pravouhelného nároží (četné stopy po práci s nožem); D – první polovina 17. století; MN – obr. 1, č. 4; Pozn. – na zbytku pohledově levé ČVS je torzo motivu s jemnou mřížkou.

Motiv č. 9 (obr. 5:4a) – groteska s andělem štítonošem držícím renesanční (polský) štít ve tvaru kartuše s majuskulními písmeny WC (G?) a torzo volné kompozice se stylizovanými rostlinnými motivy, 1 zlomek; R – 135 × 170 mm; M – hrubý s kamínky, oranžový; ČS – pokrytá transparentní černou glazurou s temně modrým nádechem nanesenou na podkladovou světlou engobu; K –; T – prořezávané akroterium (podstavec se nedochoval); D – druhá polovina 17. století; MN – neznámé. Pozn. – částečná kresebná rekonstrukce vychází z předpokladu, že nedochovaná levá část reliéfu byla kompozičně shodná s pravou (obr. 5:4b).

Motiv č. 10 (obr. 6:1) – dvojice aliančních štítů ve tvaru kartuše se znamením Jana Fridricha II. z Minkvicu, též z Minkwitzburgu (trojice vlčích zubů) a jeho ženy Marie Alžběty Pražmové z Bílkova (jelení parohy). Na štítu uprostřed dosedá panská koruna s překryvadly a s vloženou rozetou. Spodní část zdobí svazek úponků. Nad korunou jsou latinkou psané německé zkratky jmen manželů HF VM ME MGP. Celek uzavírá eliptický věnec a do jednotlivých rohů je rozložena datace 1 6 6 3. Reliéf ohraničuje členitý rám OL, vystupující o cca 18 mm. Bylo evidováno 12 zlomků z nejasného počtu exemplářů a díky dalším analogickým



Obr. 6. Hrad Lukov, reliéfní kachle. Rekonstrukce raně barokních heraldických motivů.

Abb. 6. Burg Lukov, Reliefkacheln. Rekonstruktion frühbarocker heraldischer Motive.



zlozkům (minimálně 5 – materiál ještě není kompletně roztríděn) uloženým v Muzeu jihovýchodní Moravy Zlín, pobočka Malenovice, bylo možno reliéf rekonstruovat. R – cca 310 × 245 mm; M – hrubý s kamínky, oranžový; ČVS – pokrytá většinou temně zelenou, vzácněji světle zelenou glazurou, slabá vrstva světlé engoby je patrná pouze výjimečně, vnitřní strana bývá zakouřená; K – rámová, torzo o maximální hloubce 50 mm; T – základní, obdélný, komorový; D – po roce 1663; MN – obr. 1 č. 5. Pozn. – značná část shodného reliéfu, složená z několika zlozků (světle zeleně glazovaná verze), byla dlouhodobě u Rudolfa Petrly, avšak v jeho pozůstalosti nebyla nalezena. Motiv se na hradě objevuje na několika místech (v roce 2010 odhalil výzkum I. Čizmáře zbytky jeho dalších zástupců v okolí pilířů zpevňujících severní stranu hradu).

Motiv č. 11 (obr. 6:2) – renesanční štít s centrálním znamením připomínajícím pře-pásanou lilii bez středního listu, ze kterého vyrůstá kvetoucí rostlina (konvalinka?), okolo volně rozložený řetězový šperk (rozepnutá šňůra korálků členěná třemi rozetami) a nahoře majuskulní písmena ZK ZZ. Identifikace erbu je nejasná, viz níže. Na štít dosedá doleva obrácený turnajový helm s korunkou a pavím perem v klenotu s mohutnými, bohatě členěnými příkryvadly. Ve spodní části reliéfu je ke špičce štítu napojen trojlíst a kolem rozložitý letopočet 1 6 6 5, horní nárožní partie zaplňují nakoso orientované andílčí hlavy (putti), členitý rám OL vystupuje o 10 mm, více než 25 zlozků pocházejících minimálně ze 3 exemplářů, které umožnily provést úplnou kresebnou rekonstrukci. R – cca 310 × 225 mm; M – středně hrubý, oranžový; ČVS – převládá režné provedení, některé kusy (5 zlozků) byly přetřeny bílou, nebo namodralou hlinkou, vnitřní strany jsou zakouřené; K – nepatrně kónická, na vnější straně hluboká cca 80 mm, ukončená vně vystupující cca 20 mm širokou prožlabenou manžetou; T – základní, obdélný, komorový; D – po roce 1665; MN – obr. 1, č. 6 (byla ohlášena dvě místa výskytu).

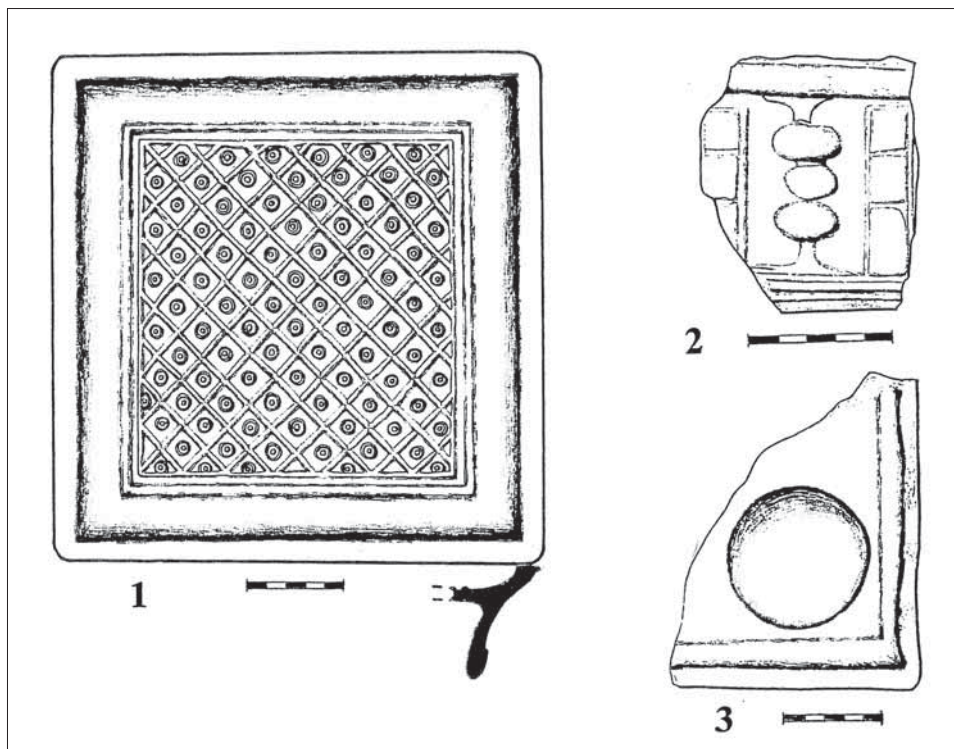
#### 4. Architektonické motivy

Motiv č. 12 (obr. 7:1) – kosočtverečná mřížka s kruhovými výčnělky v jednotlivých polích rámovaná drobným oblounem, na který navazuje prožlabený pás vystupující o cca 13 mm k hranolové OL, 4 rekonstruovatelné exempláře složené z více než 50 zlozků; R – 220 × 224 mm; M – středně hrubý, oranžový; ČVS – pokrytá zelenou transparentní glazurou, slabá vrstva světlé engoby je patrná pouze výjimečně, na vnitřní straně zakouřená, prstování; K – krátká, kónická, na vnější straně hluboká 70 mm, zakončená vně vystupující cca 17 mm širokou plochou manžetou; T – základní, čtvercový, komorový; D – polovina 16. století; MN – obr. 1 č. 7. Pozn. – v Muzeu jihovýchodní Moravy Zlín, pobočka Malenovice se nalézá více než 30 dalších zlozků s tímto motivem evidovaných např. pod inv. č. 48298, 48359–62, 54333/1–3 (Kohoutek–Pavlík 2008, 514, ikonografie č. 27, tab. VII–5 na s. 515).

Motiv č. 13 (obr. 7:2) – torzo balustrády s kuželkou a pilířky (?), 1 zlomek; R – 85 × 40 mm; M – hrubý s kamínky, oranžový; ČVS – pokrytá zelenou transparentní glazurou, slabá vrstva světlé engoby je patrná pouze výjimečně, zevnitř zakouřená; K –; T – komorový, neznámé podoby; D – kolem 1600; MN – neznámé.

Motiv č. 14 (obr. 7:3) – plocha s kruhovou prohlubní (miskou), OL tvoří zaoblený pásek vystupující k jednoduchému hranolu, 1 zlomek; R – 145 × 105 mm; M – velmi hrubý s kamínky o průměru až 4 mm, hnědo oranžový; ČVS – pokrytá temně hnědou transparentní glazurou (absence engoby), zevnitř zakouřená; K – odlomená; T – patrně základní, čtvercový, komorový; D – 17. století; MN – obr. 1, č. 8. Pozn. – s největší pravděpodobností jde o část motivu s pěticí kruhových prohlubní (jedna je umístěna uprostřed, ostatní v rozích) známého ze Strážnice (Krása 2008, 143, 155, kat. č. 515; Pajer 1983, 110 obr. 51:1, 196, 234, tab. XXX:3).

Motiv č. 15 (obr. 8:1) – sestava lišt, oblounů a torzo mohutného výžlabku obohacená rovnou plochou s kosočtverečnou mřížkou (původní stranová orientace nejasná), více než 10 zlozků pocházejících patrně ze 3 exemplářů; R – 115 × 150 mm (největší evidovaný



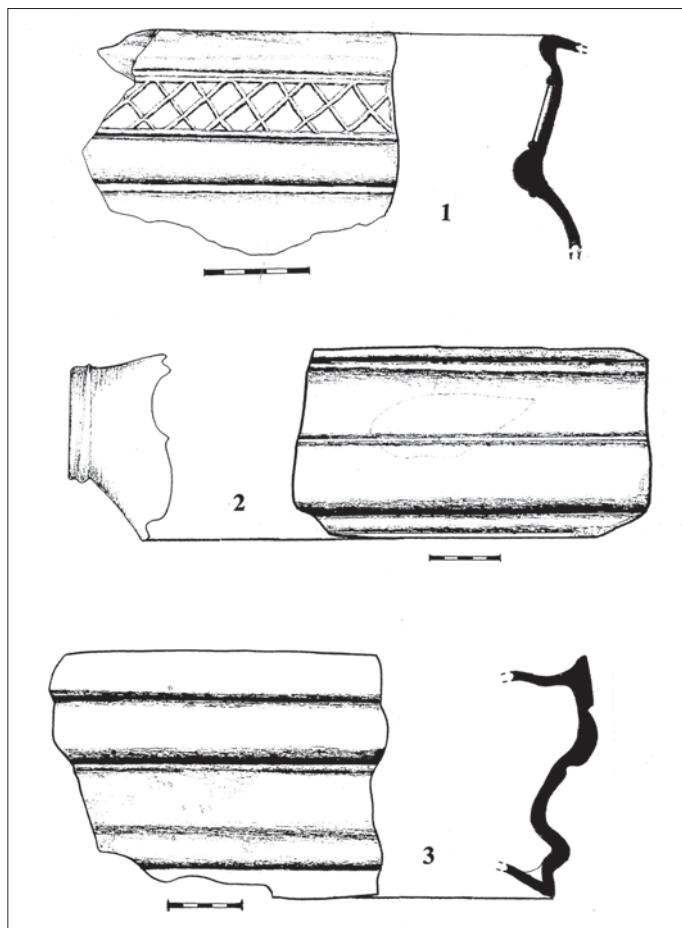
Obr. 7. Hrad Lukov, reliéfní kachle. Renesanční architektonické motivy.

Abb. 7. Burg Lukov, Reliefkacheln. Renaissancezeitliche architektonische Motive.

zlomek); M – hrubý, oranžový; ČVS – pokrytá transparentní zelenou glazurou nanesenou na podkladovou světlou engobu, na vnitřní straně zakouřená (?); K – torzo o maximální hloubce 24 mm; T – římsový, obdélný, komorový; D – druhá polovina 16. století; MN – obr. 1, č. 7. Pozn. – podobné kompoziční schéma mají další tři lukovské zlomky uložené pod inv. č. 48375/1, 2, 3 v Muzeu jihovýchodní Moravy, pobočka Malenovice (Kohoutek–Pavlík 2008, 522–523, tab. XI:2 na s. 523). Pole s mřížkou není vždy totožné. Jeho šířka měří převážně 35 mm (viz obr), jindy pouze 20 mm. Nejednotná je rovněž hustota mřížky a kvalita jejího otisku.

Motiv č. 16 (obr. 8:2) – velký obloun, výžlabek a sestava drobných lišt (původní stranová orientace nejasná), téměř úplný kachel; R – 115 × 210 mm; M – jemný, oranžový; ČVS – pokrytá transparentní zelenou glazurou, slabá vrstva světlé engoby je patrná pouze výjimečně, zevnitř zakouřená, prstování; K – kónická, kompletní, hluboká v průměru 55 mm (metrický údaj se mění v souvislosti s tvarováním ČVS – viz příložený profil), ukončená vně vystupující cca 12 mm širokou prožlabenou manžetou; T – římsový, obdélný, komorový; D – druhá polovina 16. století; MN – obr. 1, č. 9. Pozn. – nalezeno při povrchovém sběru nezávisle na stavebních úpravách.

Motiv č. 17 (obr. 8:3) – sestava oblounů a výžlabků členěných zahloubenými lištami (původní stranová orientace nejasná), podstatná část kachle; R – 145 × 198 mm; M – hrubý s příměsí kamínků, oranžový; ČVS – pokrytá transparentní zelenou glazurou nanesenou na světlou engobu, zevnitř zakouřená, prstování; K – mírně kónická, torzo o maximální hloubce 50 mm; T – římsový, obdélný, komorový; D – druhá polovina 16. století; MN – obr. 1, č. 9. Pozn. – nalezeno při povrchovém sběru nezávisle na stavebních úpravách.



Obr. 8. Hrad Lukov, reliéfní kachle. Renesanční architektonické motivy.  
 Abb. 8. Burg Lukov, Reliefkacheln. Renaissancezeitliche architektonische Motive.

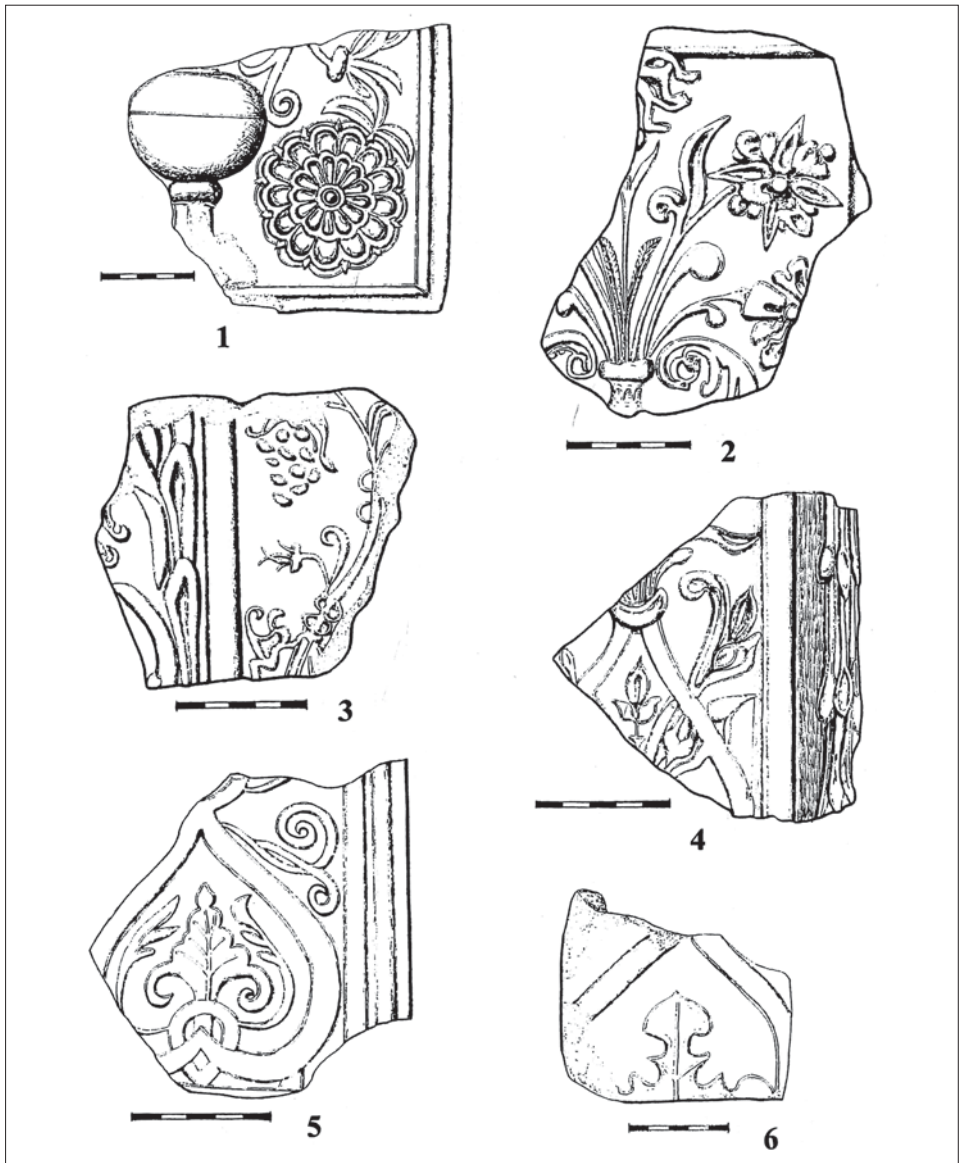
### 5. Rostlinné motivy

Motiv č. 18 (obr. 9:1) – váza s květinami, rámovaná linkou a jednoduchou zaoblenou OL, 1 zlomek; R – 132 × 150 mm; M – jemný, oranžový; ČVS – režná, na vnitřní straně zakouřená, prstování; K – rámová, dovnitř mírně prohnutá, hluboká 70 mm se seříznutým okrajem bez manžety; T – komorový, patrně základní, čtvercový; D – druhá polovina 16. století; NM – obr. 1, č. 10.

Motiv č. 19 (obr. 9:2) – váza s květinami s jednoduchou, dovnitř zaoblenou OL (rekonstrukce), 2 zlomky pocházející z různých exemplářů; R – větší zlomek 110 × 110 mm, menší 110 × 90 mm, rozměr rekonstruovatelné plochy ČVS 150 × 130 mm; M – jemný, oranžový; ČVS – pokrytá transparentní olivově zelenou glazurou (absence engoby), na vnitřní straně zakouřená, prstování; K – odlomená; T – komorový, patrně základní, čtvercový; D – druhá polovina 17. století; MN – obr. 1, č. 11.

Motiv č. 20 (obr. 9:3) – dvojice rostlinných ornamentů s dělicí lištou, 1 zlomek; R – 105 × 120 mm; M – hrubý s kamínky, oranžový; ČVS – pokrytá tměně hnědou glazurou nanesenou na světlou engobu, na vnitřní straně zakouřená; K –; T – komorový, neznámé podoby; D – druhá polovina 17. století; MN – neznámé.

Motiv č. 21 (obr. 9:4) – rostlinný ornament, lišta a část věnce (?), 1 zlomek; R – 110 × 118 mm; M – hrubý s kamínky o průměru až 4 mm, oranžový; ČVS – pokrytá tměně



Obr. 9. Hrad Lukov, reliéfní kachle. Renesanční rostlinné motivy.

Abb. 9. Burg Lukov, Reliefkacheln. Renaissancezeitliche Pflanzenmotive.

hnědou glazurou nanesenou na slabou vrstvu světlé engoby, na vnitřní straně zakouřená; K –; T – komorový, patrně rohový se zkosenou střední částí, obdélný (nelze vyloučit, že jde o součást kachle římsového); D – druhá polovina 17. století; MN – neznámé.

Motiv č. 22 (obr. 9:5) – rostlinný ornament s členitou OL vystupující o 6 mm, 1 zlomek; R – 108 × 105 mm; M – jemný, hnědooranžový; ČVS – rezná, nahnědlá, na vnitřní straně nezakouřená, prstování; K – mírně kónická, torzo hluboké maximálně 70 mm; T – komorový, neznámé podoby; D – 17. století; MN – neznámé.

Motiv č. 23 (obr. 9:6) – rostlinný ornament (vlevo dole nároží, ČVS vpravo druhotně seříznutá), zlomky minimálně ze 2 exemplářů; R – 107 × 112 mm (prezentovaný zlomek); M – jemný, oranžový; ČVS – pokrytá vícebarevnou glazurou (bílá, modrá, žlutá, stopy ze-



lené) nanesenou na světlou engobu, na vnitřní straně zakouřená, prstování; K – extrémně kónická, mírně prohnutá (vůči ČVS vytváří uhel až 50°), torzo hluboké maximálně 70 mm; T – komorový, vyrovnávací rohový, obdélný; D – 17. století; MN – obr. 1, č. 12.

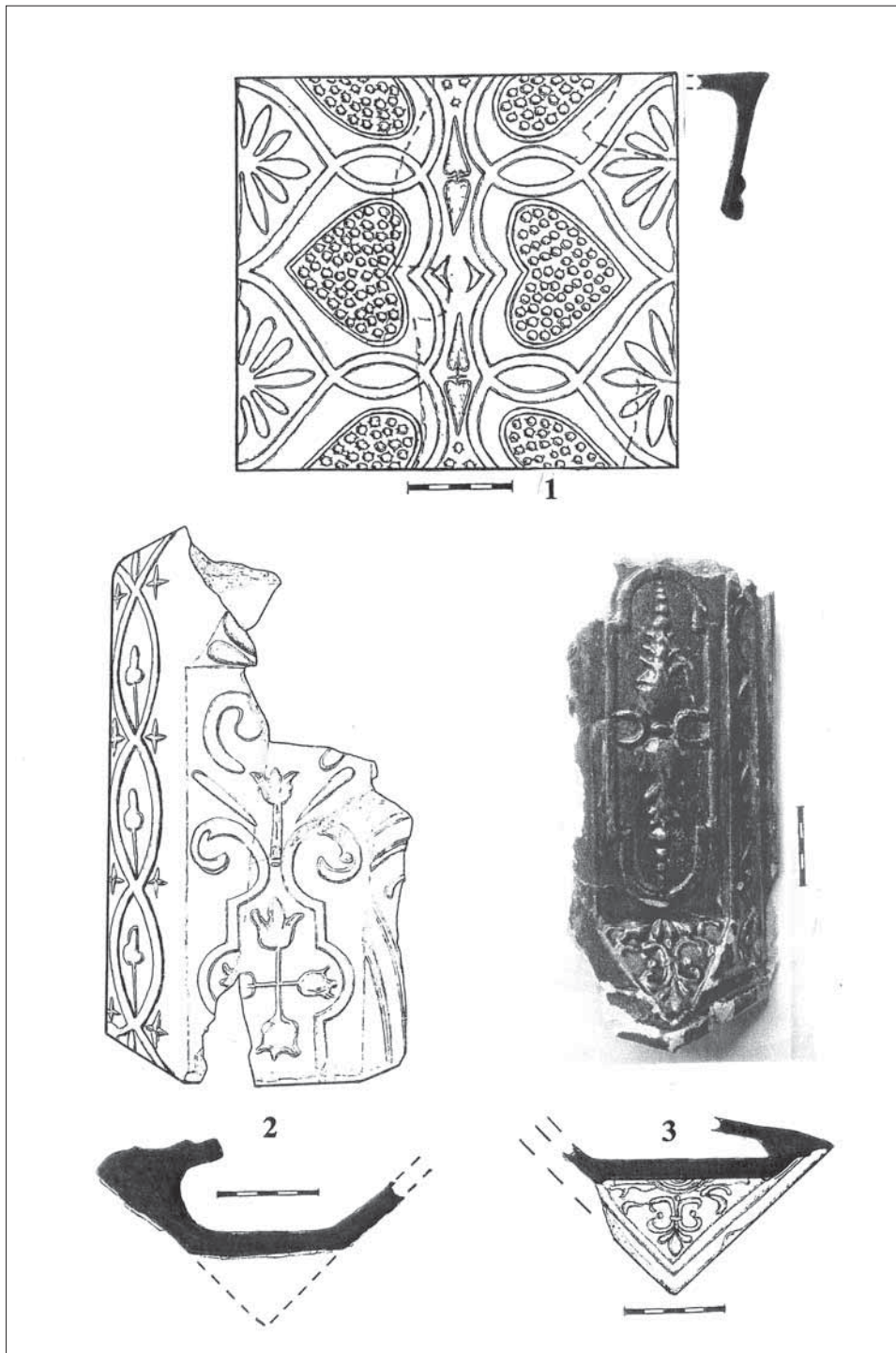
Motiv č. 24 (obr. 10:1) – ornament se srdčitými útvary, stylizovanými vějíři a listy (rekonstrukce), 3 spojitelné zlomky (jejich okraj vyznačen čárkovaně); R – rekonstruovatelné, úplné ČVS 160 × 180 mm; M – jemný, hnědooranžový; ČVS – režná, na vnitřní straně mírně zakouřená; K – rámová, mírně kónická, hluboká 65 mm, zakončená na vnější straně prožlabenou manžetou, širokou cca 18 mm; T – základní, mírně obdélný, komorový, tapetový; D – druhá polovina 16. století; MN – obr. 1, č. 13.

Motiv č. 25 (obr. 10:2) – dva typy stylizovaného rostlinného ornamentu, nepatrná část tapetového motivu s oblými páskami (kružnicový vzor?) a torzo palmy na zbytku náběžného štítu, 3 spojitelné zlomky; R – 233 × 145 mm (výška je úplná); M – jemný, oranžový; ČVS – pokrytá místy až temně zelenou transparentní glazurou (absence engoby), na vnitřní straně nezakouřená; K – v dochované části krátká, rámová, hluboká 60 mm; T – rohový, okosený (rozšířená varianta) komorový; D – druhá polovina 16. století; MN – obr. 1, č. 14. Pozn. – zlomky mají identifikační čísla 53276, 53276/1, 48163; Spolek přátel hradu Lukova uchovává zbytek dalšího exempláře (bez inv. č.) složený ze dvou zlomků o velikosti 170 × 150 mm. Je pokryt zelenou glazurou různých odstínů (následek různé tloušťky glazury), otisk tohoto reliéfu je nekvalitní. Další analogické zlomky pocházející minimálně ze dvou exemplářů (materiál ještě není kompletně roztríděn) jsou uloženy v Muzeu jihovýchodní Moravy Zlín, pobočka Malenovice. Je velmi pravděpodobné, že nejméně dochovaná část ČVS (na obrázku vpravo) byla mnohem širší než celistvě dochovaná část vlevo a vytvářela čtvercovou stěnu. Strana, kde polygonální nároží přechází v pravouhlé, sousedila s horizontální pravouhlou kamnovou římsou, která byla nad nebo pod ní. Tyto poznámky se vztahují i k následujícímu typologicky shodnému kachli.

Motiv č. 26 (obr. 10:3) – zrcadlový rostlinný ornament, rámovaný ozdobnou lištou, vpravo série kroužků a obloučkových lišt, vlevo nepatrné zbytky neznámého reliéfu, dole na náběžném štítu stylizovaný ornament s lilii, 6 spojitelných zlomků; R – 265 × 130 mm (výška je úplná); M – jemný, oranžový; ČVS – pokrytá olivově zelenou transparentní glazurou (absence engoby), na vnitřní straně zakouřená, prstování; K – na někdejší kratší straně (na obr. vpravo) torzo, napojené v extrémně ostrém úhlu, hluboké maximálně 60 mm; T – rohový, okosený (rozšířená varianta), komorový; D – 17. století; MN – obr. 1, č. 15.

## Závěrečné hodnocení

Z technologických a ikonografických znaků lze vyvodit, že studovaný kachlový materiál je převážně novověký, datovatelný do druhé poloviny 16. až 17. století. Pevný záchytný bod v tomto směru představují letopočty 1663 nebo 1665 na dvou heraldických motivech (obr. 6:1, 2). Do horizontu 15. století lze datovat pouze tři zlomky (obr. 3:1; obr. 5:1a, b, 2). Kvalita provedení jednotlivých kachlů a výtvarné pojednání jejich reliéfu jsou převážně průměrné. Regionální dobový standard převyšuje korunovaná mořská panna s rybími trupy (obr. 4:1a, b) nebo dětská hlava (obr. 3:2). Zručným provedením se vyznačují některé rostlinné ornamenty (obr. 9). Toto hodnocení samozřejmě znesnadňuje častá torzovitost reliéfu. Oxidační výpal různorodého materiálu je kvalitní, na lomu stejnoměrný. Otisk reliéfu je až na výjimky (motiv č. 1, obr. 3:1; motiv č. 15, obr. 8:1) dobrý. Pokud jde o užití případných olovnatých glazur na kachlích z 16. století dominuje zelená a na kachlích z druhé poloviny 17. století hnědá barva, obě v různých odstínech, což je v souladu s obecným trendem. Nákladnější vícebarevné glazování se objevuje výjimečně (motiv č. 23, obr. 9:6). Pozoruhodná je poměrně častá absence engoby. Sporadicky se objevuje dodatečný přetah bílou hlinkou (motiv č. 11, obr. 6:2). Kolekce je velmi pestrá z hlediska typologie kachlů. Vedle obligátních kachlů základních, obsahuje kachle římsové (obr. 8:1–3), rohové (obr. 5:1a, b; obr. 9:4; obr. 10:2, 3), nárožní štítek (obr. 5:3) i prořezávaná akroteria (obr. 4:1a, b, 2; obr. 5:4a, b). Ikonograficky přínosná je heraldika (oddíl 3). Jde především o alianční erb manželů Jana



Obr. 10. Hrad Lukov, reliéfní kachle. Renesanční rostlinné motivy.

Abb. 10. Burg Lukov, Reliefkacheln. Renaissancezeitliche Pflanzenmotive.

Fridricha II. z Minkvicu a Marie Alžběty Pražmové z Bílkova opatřený letopočtem 1663 (motiv č. 10, obr. 6:1), který mimo hrad Lukov patrně nenajdeme, protože uvedený pár v dané době žádné jiné reprezentativní sídlo nevlastnil. Do souvislosti s majiteli hradu (viz úvodní část studie) se všechny heraldické motivy zapojit nepodařilo. Nevyjasněná zůstává dvojice majuskulních písmen WC (G) zaplňující jinak prázdné erbovní pole (obr. 5:4a, b). Patrně jde o německy psaný monogram či zkratku hesla. Neidentifikovaný také zůstává štít se znamením připomínajícím přepásanou lilii bez středního listu, které doplňují písmena ZK ZZ, řetězový šperk a rozkvetlá květina podobná konvalince. Tato směsice erbovních znamení je datována 1665 (obr. 6:2), tedy do doby, kdy hrad drželi Minkvicové z Minkvic (1631–1710). Charakter erbu napovídá, že patří novoštitnému rodu. Jeho spojitost s Minkvicí zůstává neobjasněná. Po ikonografické stránce je dále přínosný v renesanci již na kachlových reliéfech vzácný mytologický motiv s korunovanou mořskou pannou (motiv č. 3, obr. 4:1a, b). Při vyhledávání analogií se ukázala blízkost s nálezy z jihomoravských měst Brna a Strážnice, proslavených mimo jiné hrnčířskou tradicí, která byla od druhé poloviny 16. století obohacena produkcí habánského (novokřtěnského) etnika (Pajer 1983). Mezi kachlovým fondem ze Strážnice se vyskytuje reliéf s pěticí miskovitých prohlubní (Pajer 1983, 109–110, obr. 51:1, tab. XXX:3 na s. 234), který je až na zjednodušenou lištu analogický se zlomkem z Lukova (obr. 7:3). K tapetovému vzoru (obr. 10:1) a okoseným nárožním kachlům s vegetativním ornamentem z hradu Lukova (obr. 10:2, 3) mají velmi blízko další strážnické kachle (Pajer 1983, obr. 54 na s. 113, 58 na s. 117, tab. XXXII:1, 3 na s. 236), které jsou buď přímo výrobky habánských dílen, nebo pod jejich vlivem tvořících moravských hrnčířů. Neméně důležitý srovnávací kachlový materiál poskytl nedávný výzkum v Panské ulici č. 6–8 v Brně (Holub–Jordánková–Loskotová 2009, 273–288). Pochází z let 1607–1617 a opět reprezentuje především habánskou produkci, která v této době u nás vrcholila. Nachází se zde další reliéf s pěticí miskovitých prohlubní (Holub–Jordánková–Loskotová 2009, obr. 24 na s. 283) a celá řada analogických okosených nárožních kachlů s různými rostlinnými ornamenty (Holub–Jordánková–Loskotová 2009, obr. 5, 6, 11, 12, 14, 17 na s. 276–280). Výše uvedený základní typ s miskovitými prohlubněmi byl objeven v Brně na více místech (Jordánková–Loskotová 2005, obr. 18, 19 na s. 452–453). V citovaném díle vytvořil J. Pajer ideální rekonstrukce renesančních habánských kachlových kamen z přelomu 16.–17. století (Pajer 1983, obr. 65, 66 na s. 130, 131), které mohou posloužit pro vytvoření představy o podobě soudobých kamen lukovských. V této době, konkrétně v letech 1547–1614, byli majiteli hradu úspěšní hospodáři Nekešové z Landeka, kteří zde mimo jiné nechali postavit nové obytné trakty (Holík 2000, 21, 55). Analogie k lukovskému jezdeckému motivu (obr. 4:3a) je uložena v Městském muzeu Valašské Klobouky (viz popis kachlů). Mezi již publikovanými lukovskými reliéfy existují analogie k ikonografiím na obr. 4:3a a 7:1 (Kohoutek–Pavlík 2008, tab. VII:5 na s. 515 a tab. IX:3 na s. 520). Řadu dalších a upřesňujících poznatků by mělo přinést nejen studium zbývajících, dosud nezpracovaného materiálu umístěného v depozitáři Muzea jihovýchodní Moravy Zlín, pobočka Malenovice, ale také další archeologické výzkumy jihomoravských lokalit.

Pokud není uvedeno jinak, kresby a foto Čeněk Pavlík.

## Literatura

- HOLÍK, J., 2000: Hrad Lukov. Lukov.  
HOLUB, P.–JORDÁNKOVÁ, H.–LOSKOTOVÁ, I., 2009: Early Modern period Brno stove tiles a mosaic (tapestry) pattern, *Studies in Post-medieval Archeology* 3, 273–288.  
HRADY, 1981: Hradý, zámky a tvrze v Čechách, na Moravě a ve Slezsku I. Jižní Morava. Praha.  
JANIŠ, D.–KOHOUTEK, J., 2003: Královské hrady východní Moravy a jejich úloha v mocenském a správním systému 13. a 14. století – Königliche Burgen Ostmährens und ihre Aufgabe im Macht – und Verwaltungssystem im 13. und 14. Jahrhundert, *AH* 28, 357–376.  
JORDÁNKOVÁ, H.–LOSKOTOVÁ, I., 2005: Kachlová kamna v prostorách minoritského kláštera v Brně – Die Kachelöfen in der Räumen der Minoritenkloster in Brno, *AH* 30, 445–456.  
KOHOUTEK, J., 1985: Hrad Lukov – současný stav výzkumu – Burg Lukov – der gegenwärtige Stand der Erforschung, *AH* 10, 309–321.

- 1992: Hrad Lukov – jeho význam ve fortifikační architektuře východní Moravy – Burg Lukov – ihre Stellung und Bedeutung in der Fortifikationsarchitektur Ostmährens, AH 17, 205–223.
- 1995: Hrady jihovýchodní Moravy. Zlín.
- 2005: Hrady Brumov a Lukov – výzkum a následná rekonstrukce – Die Burgen Brumov und Lukov – ihre Erforschung und nachfolgende Rekonstruktion, AH 30, 227–233.
- KOHOUTEK, J.–PAVLÍK, Č., 2008: Soubor kachlů z hradu Lukova – Die Kachelsammlung aus Burg Lukov, AH 33, 499–527.
- KOHOUTEK, J.–VÁCHA, Z.–VRLA, R., 2006: Pozdně románské architektonické články z hradu Lukova – Spätromanische architektonische Fragmente aus der Burg Lukov, AH 31, 235–248.
- KYBALOVÁ, L.–PAVLÍK, Č., 2008: Renesanční móda na kachlich z hradu Lukova – Renaissance mode der Kacheln auf der Burg Lukov, ČSPS 3, 129–146. Praha.
- KRÁSA, 2008: Krása, která hřeje. Výběrový katalog gotických a renesančních kachlů Moravy a Slezska – Schönheit, die wärmt. Gotische und renaissancezeitliche Kacheln aus Mähren und Schlesien (Menoušková, D.–Měřinský, Z., edd). Uherské Hradiště.
- PAJER, J., 1983: Počátky novověké keramiky ve Strážnici. Strážnice.
- PAVLÍK, Č.–VITANOVSKÝ, M., 2004: Encyklopedie kachlů v Čechách, na Moravě a ve Slezsku. Ikonografický atlas reliéfů na kachlich gotiky a renesance. Praha.
- PLAČEK, M., 2001: Ilustrovaná encyklopedie moravských hradů, hrádků a tvrzí. Praha.
- VÁCHA, Z.–VRLA, R., 2010: Nové poznatky o stavebním vývoji hradu Lukova – Neue Erkenntnisse über bauliche Entwicklung der Burg Lukov, AH 35, 427–439.

## Zusammenfassung

### Die bei Rettungsarbeiten (bis zum Jahr 2009) entdeckte Kachelkollektion von Burg Lukov

Die bedeutende, von Markgraf Ladislaus Heinrich zu Beginn des 13. Jahrhunderts gegründete Burg Lukov hat während ihrer langen Existenz viele Entwicklungsstadien durchgemacht. Ende des 13. Jahrhunderts erwarben es die Herren von Sternberg als Pfand, die dann schließlich ihre Besitzer wurden. Die Sternbergs haben die Burg in der ersten Hälfte des 16. Jahrhunderts den Herren von Kunstadt verkauft, nach 1547 folgten die Herren von Landeck und zu Beginn des 17. Jahrhunderts die Herren von Víckov. Die letzten Besitzer der Burg, die dort auch ständig ihren Sitz hatten, waren in den Jahren 1631–1710 die Minkwitz von Minkwitzburg. Gegen Ende des 18. Jahrhunderts wurde die Burg endgültig aufgegeben (Abb. 2). Die vorliegende Studie bearbeitet einen Kachelbestand, der von den Mitgliedern des Vereins der Freunde der Burg Lukov während Renovierungsarbeiten im Burgareal entdeckt wurde und knüpft so an die erste Studie über dieses Thema an, die in *Archaeologia historica* Nr. 33 veröffentlicht wurde (Kohoutek–Pavlik 2008, 499–527). Die meisten Kacheln stammen aus der Spätrenaissance und dem Frühbarock. Die Fundorte der einzelnen Kacheln sind auf der Planskizze der Innenburg gekennzeichnet (Abb. 1). Das Material wurde gemäß der Art der Ikonographie in fünf Abteilungen unterteilt: 1. Religiöse Motive (Motiv Nr. 1–2, Abb. 3), 2. Mythologische und weltliche Motive (Motiv Nr. 3–5, Abb. 4), 3. Heraldische Motive (Motiv Nr. 6–11, Abb. 5, 6), 4. Architektonische Motive (Motiv. 12–17, Abb. 7, 8), 5. Pflanzenmotive (Motiv Nr. 18–26, Abb. 8, 9). Die Qualität der Reliefs übertraf den regionalen Standard jener Zeit nur in Ausnahmefällen. Durch eine kunstfertige Ausführung zeichnen sich einige Pflanzenornamente aus (Abb. 9). Insgesamt durchschnittlich ist auch die Qualität der handwerklichen Bearbeitung. Der Oxidationsbrand des verschiedenartigen Materials ist bis auf Ausnahmen gut. Auf den Kacheln aus dem 16. Jahrhundert dominiert eine grüne Glasur, auf den Kacheln aus der zweiten Hälfte des 17. Jahrhunderts eine braune. Mehrfarbige Glasuren tauchen in Ausnahmefällen auf (Motiv Nr. 23, Abb. 9:6). Bemerkenswert ist das relativ häufige Fehlen von Engobe. Die Kollektion ist von typologischer Seite her sehr bunt. Neben herkömmlichen Blattkacheln enthält sie auch Simskacheln (Abb. 8:1–3), Eckkacheln (Abb. 5:1a, b; Abb. 9:4; Abb. 10:2, 3), ein Wappenschild-Eckkachel (Abb. 5:3) und durchbrochene Akroteria (Abb. 4:1a–b, 2; Abb. 5:4a–b). Sehr interessant sind auch die heraldischen Motive (Abschnitt 3). Allianzwappen der Herren von Minkwitzburg und der Herren Praschma von Bilkau finden wir an anderen Fundstellen offenbar nicht (Motiv Nr. 10, Abb. 6:1). Einen anderen bedeutenden ikonographischen Beitrag stellt ein Renaissance relief dar, das eine bekrönte Meerjungfrau zeigt (Motiv Nr. 3, Abb. 4:1a–b). Analogien zu den Kachelmotiven von der Burg Lukov kommen vor allem in den südmährischen Städten Brünn und Strážnice vor (Holub–Jordánková–Loskotová 2009, 273–288; Pajer 1983). In diesem Gebiet fand um 1600 die Produktion der ethnischen Minderheit der Habaner (Wiedertäufer) große Verwendung. Der Einfluss ihres Schaffens kann auch auf den Kacheln von der Burg Lukov beobachtet werden (Abb 7:3, 10). Soweit es das eigentliche Burgareal betrifft, so wurde die Ikonographie mit den Motiven Nr. 5 und 12 bereits veröffentlicht (Kohoutek–Pavlik 2008, 519–520, Taf. IX:3 S. 520 und 514–515, Taf. VII:5 S. 515). Eine Reihe weiterer Erkenntnisse dürfte die Bearbeitung der restlichen, in den Depots des Museums Südmähren in Zlín, Nebenstelle Malenovice aufbewahrten Kacheln sowie selbstverständlich auch die geplanten archäologischen Grabungen bringen.

Falls nicht anders angegeben, Zeichnungen und Fotos Čeněk Pavlík.



