

Botoš, Alexander

**Rimavská Sobota ve stredoveku a v novoveku**

*Archaeologia historica*. 2012, vol. 37, iss. 1, pp. 75-86

ISSN 0231-5823 (print); ISSN 2336-4386 (online)

Stable URL (handle): <https://hdl.handle.net/11222.digilib/128241>

Access Date: 28. 11. 2024

Version: 20220831

Terms of use: Digital Library of the Faculty of Arts, Masaryk University provides access to digitized documents strictly for personal use, unless otherwise specified.

# Rimavská Sobota v stredoveku a v novoveku

ALEXANDER BOTOŠ

**Abstrakt:** Príspevok sa zaoberá stredovekými a novovekými dejinami mesta Rimavská Sobota a konfrontuje ich s výsledkami archeologického výskumu Hlavného námestia. Ďalej sa zaoberá najvýznamnejšími stavbami – ohradeným farným kostolom, radnicou a tiež fortifikáciou mesta, ktorú tvorila palisáda a priekopa. Obranný systém preukázal archeologický nález palisády, ako aj zobrazenie na vedute mesta (vrátane kostola a radnice).

**Kľúčové slová:** Mesto Rimavská Sobota – stredovek – novovek – kostol – fortifikácia.

## *The Town of Rimavská Sobota in the Middle Ages and the Modern Age*

**Abstract:** This contribution discusses the medieval and modern history of the town of Rimavská Sobota and makes comparisons based on the results of archaeological research into Hlavné námestie Square. It also centres upon the most important local constructions: a fenced parish church, the town hall and a fortification consisting of a palisade and a ditch. The existence of a municipal defence system was confirmed by the excavation of the palisade, as well as by representation in a town veduta (also depicting the church and the town hall).

**Key words:** Rimavská Sobota town – Middle Ages – modern age – church – fortification.

Mesto Rimavská Sobota leží v oblasti Lučenecko-košickej znížieniny, v celku s názvom Juhoslovenská kotlina, v podcelku Rimavská kotlina, a rozkladá sa na terase rieky Rimava v nadmorskej výške 208 m.

Zemné a výkopové práce boli v historickom jadre mesta vykonávané neustále. Dokladom toho je aj fotografia uložená v archíve Gemersko-malohontského múzea v Rimavskej Sobote z roku 1882. Na fotografii je odkrytá časť múru, ktorý je možné interpretovať pravdepodobne ako základy osária, ako aj nálezy ľudských lebiek (obr. 1).



Obr. 1. Narušené osárium počas výkopových prác na Hlavnom námestí v Rimavskej Sobote v roku 1882. Archív Gemersko-malohontského múzea v Rimavskej Sobote. Repro J. Ferletáková.

Abb. 1. Gestörtes Beinhaus während der Ausgrabungen am Hauptplatz in Rimavská Sobota im Jahr 1882. Archiv des Gemers-Kleinhont-Museums in Rimavská Sobota. Repro-Foto J. Ferletáková.

Na území mesta bolo vykonaných niekoľko záchranných archeologických výskumov. Významný výskum bol realizovaný v roku 1968 na lokalite Rimavská Sobotá-Sobôtka-Turecký hrad, pod vedením Zoltána Drenka z Archeologického múzea SNM (Drenko 1970). Počas zemných prác v roku 1992 boli priamo v miestnej časti mesta Kurinec, v polohe Barát kút (Mnichova studňa) narušené stredoveké objekty. Zo sekundárnej polohy bol zachránený stredoveký keramický materiál z obdobia 13.–15. storočia, ako aj nálezy dvoch komorových kachlíc zdobené figurálnou výzdobou (Kovács 1993, 71).

V rokoch 1993–1994 a 1996–1997 bol v rámci revitalizácie historického centra mesta – Hlavného námestia prevedený archeologický výskum s najväčšou výpovednou hodnotou, výsledkom ktorého bolo odhalenie torzálnych pozostatkov pôvodného gotického farského Kostola sv. Jána Krstiteľa, ako aj príslušného prikostolného cintorína a ohradného múru. Rovnako bola odkrytá hrotitá priekopa. Pri archeologickom výskume bol tiež odkrytý komplex stredovekej radnice. Žiaľ výsledky archeologického výskumu neboli súborne spracované a doposiaľ boli publikované len informatívne (Kovács 1995; 1996; 1999; 2001; 2010). Navyše je dokumentácia k predmetnému výskumu v súčasnosti stratená.

Dejiny mesta Rimavská Sobotá v období stredoveku a novoveku sú pomerne málo známe z dôvodu absencie písomných prameňov. Vznik názvu mesta úzko súvisí s dňom, kedy sa tu zvykli konať pravidelné týždenné trhy. Trhoviská s takýmito menami začali vznikať v Uhorsku od druhej polovice 11. storočia po tom, ako kráľ Belo I. zakázal v súlade s kresťanskou ideológiou nedeľné trhy. V staršej historickej spisbe sa vyskytuje pomenovanie pre Rimavskú Sobotu aj v jednotlivých jazykových mutáciách. Po latinsky sa nazývala Villa Stephani, po nemecky Stefelsdorf, po maďarsky Istvánfalva. V slovenskom preklade by sme toto označenie mohli stotožniť s pomenovaním Štefanova Ves alebo Štefanová.

Motivácia názvu osady Štefanová nie je jednoznačne vysvetlená, do úvahy prichádza aj pomenovanie po neznámom feudálnom vlastníkovi tejto osady. Jedným z týchto majiteľov mohol byť aj kaločský arcibiskup a báčsky biskup Štefan, ktorý v roku 1268 usadil nemeckých hostí v povodí Rimavy. V tomto roku kaločský arcibiskup Štefan listinou napísanou v Zumbothel (Sobotište – neskoršia Rimavská Sobotá) udelil rôzne výsady kolonistom (hostom) v povodí Rimavy, ktorí sa zaoberali ťažbou zlata (Kovács 2005, 17). Tento strohý písomný záznam hovorí o tom, že v tomto období už bola osada Zumbothel miestom sobotných trhov a že bola zároveň aj centrom arcibiskupových majetkov.

Podľa L. Sokolovského sa v priebehu 11. storočia osada Štefanová s románskym Kostolom sv. Jána Krstiteľa a s osadou so sobotným trhoviskom (Zumbothel) v bezprostrednej blízkosti stala miestom náboženského života a obchodnej výmeny. Vďaka tradičným sobotným trhom rástol jej význam ako regionálneho trhoviska v povodí Rimavy. Názov soboty ako miestneho trhového dňa sa preniesol najskôr na trh a postupne aj na osadu, ktorá územne bezprostredne susedila so Štefanovou. Počas 12. storočia obe lokality splynuli do jednotného sídelného celku pod spoločným menom Sobotá. Toto pomenovanie prevládlo preto, lebo už samo o sebe dávalo na vedomie, že označuje trhové stredisko (Sokolovský 1997, 30).

Upresňujúce označenie Rimavská Sobotá – Rymoa Zumbota je prvýkrát doložené listinou z roku 1271, v ktorej kaločský arcibiskup oslobodzuje obyvateľov Rimavskej Bane od poplatkov, ktoré zvyknú platiť úradníkom v Rimavskej Sobote. Prídavne meno rymoa – rimavský svedčí už o vtedajšom nadregionálnom význame sídliska, ktoré sa tým odlišovalo od ostatných trhových lokalít typu Sobotá, Sobotište. (Sokolovský 2005, 55). Rimavská Sobotá je tu deklarovaná aj ako sídlo úradníkov spravujúcich arcibiskupské majetky.

V roku 1334 nastáva výrazná zmena v doterajších feudálnych vzťahoch Rimavskej Soboty. Vtedy kráľ Karol Róbert potvrdzuje výmenu majetkov medzi kaločským arcibiskupom Ladislavom a Tomášom Szécsényim, vrátane Rimavskej Soboty. Na základe tejto výmeny majetkov prešla Rimavská Sobotá aj s okolitými dedinami z rúk vysokého cirkevného hodnostára do vlastníctva Szécsényiovcov. V roku 1335 kráľ Karol Róbert potvrdzuje privilegované právo pre Rimavskú Sobotu (Rymazumbata) a poskytuje mestu také práva a výsady, aké majú mešťania a hostia v Budíne, vrátane práva vybudovať mestské hradby a bašty.

Zároveň potvrdil aj zásluhy Tomáša Szécsényiho a mesto sa stáva jeho dedičným majetkom (Sokolovský 1985, 21). Okrem Rimavskej Soboty vlastnil Tomáš Szécsényi aj mestá Sečany a Gyöngös, pričom aj pre tieto mestá získal privilégia Budína.

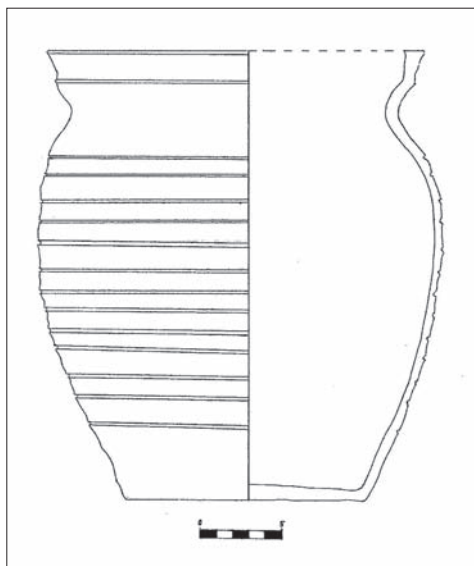
V roku 1387 bol na návšteve Rimavskej Soboty kráľ Žigmund s kráľovnou Máriou. Ich návšteva sa spomína v listine palatína Štefana z 8. 11. 1387 a týka sa majetkovo-právneho sporu šľachticov z Hangoňa (de Hango; 2005, 56). O mimoriadnom hospodárskom postavení Rimavskej Soboty v stredoveku hovorí aj písomný záznam z roku 1467, ktorý dokladuje filiálku soľnej komory v Rimavskej Sobote. Z roku 1545 pochádza písomnosť, ktorá hovorí o činnosti tridsiatkového úradu v Rimavskej Sobote (Kollman Örs 2004, 117).

Výsady kráľovského mesta Budína umožňovali významný hospodársky rozvoj mesta, ktorý sa odzrkadlil v zakladaní remeselníckych cechov. Prvý známy cech vytvorili v Rimavskej Sobote okolo polovice 15. storočia kožušníci. V roku 1458 dostali od zemepána Ladislava II. Szécsényiho také slobody a práva na výrobu a predaj svojich výrobkov, aké mali v tom období len kožušníci v slobodných kráľovských mestách (Sokolovský 1997, 55). Ďalším známym stredovekým cechom bol cech valchárov. Valcháři spracovávali vo vodných stupách-valchoch tkaninu z ovčej vlny. Vyrábali z nej predovšetkým hrubé súkno. V roku 1461 Barbora Rozhanovská, vdova po Ladislavovi Szécsényim, potvrdzuje na žiadosť rimavskosobotských valchárov staršie privilégium svojho nebohého manžela a dáva im do opatery bočný oltár zasvätený Panne Márii v Kostole sv. Jána Krstiteľa v Rimavskej Sobote. Zároveň cechu valchárov darovala aj vodný mlyn na Rimave, ľudovo nazývaný Karlomalom, pod podmienkou, že valcháři každému chudobnému, ktorý zomrie v meste, vystroja riadny pohreb (Sokolovský 2005, 58).

Tretím písomne doloženým stredovekým cechom v meste je cech mäsiarov. V roku 1468 Barbora Rozhanovská, už vdova po Ladislavovi Szécsényim, potvrdzuje cechu mäsiarov v Rimavskej Sobote slobody a práva, ktoré im udelil jej nebohý manžel. Z jej nariadenia vyplýva, že cech mäsiarov mal zabezpečovať príjmy pre bočný oltár Božieho tela v Kostole sv. Jána Krstiteľa (Sokolovský 2005, 58). Posledným známym cechom v stredovekej Rimavskej Sobote je združený cech špecializovaných remeselníkov – zlatníkov, kováčov, sedlárov, remenárov a zámočníkov, ktorým v roku 1479 Ladislav a Štefan z Lučenca umožňujú vytvoriť si cechovú organizáciu. Zároveň im určujú do opatery oltár sv. Michala Archanjela v Kostole sv. Jána Krstiteľa (Sokolovský 2005, 58–60). Pri cechu špecializovaných remeselníkov je zaujímavá zmienka o existencii zlatníkov združených v tomto cechu. Podľa L. Kollmanna Örsa (2004, 120) je na území stredovekej Dolnej zeme zaznamenaný zlatnícky cech len v mestách Budín a Segedín. Existencia zlatníckych cechov je typická pre kráľovské mestá. Ich existencia v malých mestách je výnimočná (Kollmann Örsa 2001a, 6).

Na silný remeselnícky charakter mesta poukazuje počet stredovekých cechov v Rimavskej Sobote. V ostatných mestách Gemera – Malohontu bol počet stredovekých cechov oveľa nižší, v Štítniku je preukázaná existencia dvoch stredovekých cechov, pričom v Rožňave len existencia jedného cechu (Kollmann Örsa 2004, 120). Podľa tureckého daňového súpisu z roku 1549 bolo v Rimavskej Sobote zaznamenaných 130 port, v Jelšave 41 port, v Sečanoch 15 port a v Lučenci 33,5 port (Kollmann Örsa 2004, 118). Daňový defter sečianskeho sandžaku z roku 1554 uvádza v Rimavskej Sobote 399 mužov, z toho 227 mužov bolo ženatých, teda označil ich ako hlavy rodín. V Lučenci tento istý súpis napočítal 250 mužov, z toho bolo 116 mužov hlavami rodín, v Sečanoch bolo zapísaných 65 mužov, z toho 44 mužov bolo hlavami rodín (Kollmann Örsa 2004, 118). Z vyššie uvedených údajov je evidentné, že v polovici 16. storočia môžeme Rimavskú Sobotu označiť za najväčšie sídlo na území žúp Novohrad, Malohont a Gemer.

Z hľadiska poznania významu Rimavskej Soboty je veľmi hodnotná citovaná štúdia L. Kollmanna Örsa, ktorá sa zaoberá jej postavením v systéme stredovekých miest Uhorska. Autor na základe niekoľkých kritérií (napr. charakter strediska danej usadlosti, sídla sudcovských inštitúcií, sídla finančno-správnych inštitúcií, sídla cirkevných inštitúcií, počet žobravých rádov, počet študentov študujúcich na univerzitách, počet cechov, počet



Obr. 2. Hrnec súdkovitej profilácie (prir. č. 800/82), Rimavská Sobota – Hatvaniho ul., 13. storočie. Kresba A. Nagyová.  
 Abb. 2. Topf mit fassförmiger Profilierung (Akquisitionsnr. 800/82), Rimavská Sobota – Hatvani-Str., 13. Jhdt. Zeichnung A. Nagyová.

je preukázaný až z obdobia 14. storočia (výnimku tvorí len jediný nález šálky s evidenčným číslom A 4959, pochádzajúci z 13. storočia). Hlavné námestie mohlo byť zriadené najskôr koncom 13. storočia až v priebehu 1. polovice 14. storočia. Toto obdobie plne korešponduje s historickými udalosťami, predovšetkým s udelením budinského práva mestu v roku 1335, ktoré muselo poskytnúť dostatočné impulzy pre rozvoj. Rozmach mesta sa odzrkadlil predovšetkým vznikom pravidelného štvorcovitého námestia s nadväzujúcou pravidelnou pravouhlou uličnou sieťou. Takýto urbanizmus je typickým znakom kolonizačných miest vznikajúcich na práve nemeckej kolonizácie v 13. storočí. Analógie k pôdorysu Rimavskej Soboty nachádza L. Kollmann Örs (2001, 4; 2001a, 118) v sliezskych kolonizačných mestách. S pôsobením nemeckých hostí môžeme v Rimavskej Sobote počítať pravdepodobne už od konca 13. storočia (Kollmann Örs 2001a, 119). Usadenie kolonistov v Gemerskej stolici je zrejme úzko spojené s rozvojom stredovekého baníctva v tejto stolici.

Symbolom výkonu mestskej jurisdikcie každého stredovekého mesta bola radnica. Radnice sa v nich začínajú budovať, keď je pôdorys mesta už ustálený a vznikajú na mieste, ktoré je z hľadiska svojej polohy spoločensky exponované. Počas archeologického výskumu Hlavného námestia bol na ploche v juhovýchodnom rohu odkrytý komplex budov, situovaný v osi S–J, s celkovými rozmermi 12 × 24 m. Tento objekt je interpretovaný I. B. Kováčsom ako stredoveká radnica postavená v troch základných etapách. Najstaršiu časť radnice autor interpretuje ako gotickú, postavenú po roku 1334. I. B. Kovács (1999, 96) tiež identifikoval neskorogotickú časť radnice, postavenú po roku 1506, ako aj najmladšiu renesančnú časť, postavenú v priebehu 17. storočia. Pri príležitosti posledného hodnotenia objektu radnice zaradil začiatok jej výstavby do obdobia rokov 1268–1334 (Kovács 2010, 23).

V období 2. polovice 13. storočia až 1. polovice 14. storočia bol mestotvorný proces, ako aj samotné fungovanie mestského organizmu v Rimavskej Sobote len vo svojich počiatkoch. Z tohto dôvodu sa domnievame, že výstavba radnice v tomto období je nepravdepodobná. Väčšina stredovekých radníc postavených na území Slovenska vznikla v posledných desaťročiach 15. storočia (Zalčík 1973, 56). Vznik radnice v Rimavskej Sobote nie je teda presne určený a o jej výstavbe je možné uvažovať skôr v zmienenom období. Oveľa jednoznačnejší je

jarmokov v danom meste) zistil, že Rimavská Sobota z hľadiska svojho významu patrí do III. kategórie (zo šiestich), ktorú označil ako „mestecká spĺňajúce významnú funkciu mesta“, spolu s takými mestami Uhorska ako Gyöngyös, Karánsebes, Tata, Vasvár, Starý Budín, Kismárton alebo Miškovec (2001, 9–10).

Najstaršie stredoveké osídlenie mesta je doposiaľ preukázané archeologickými nálezmi v oblasti západne až juhozápadne od Hlavného námestia, v priestore súčasnej Hatvaniho ulice. V týchto miestach bola pri kopaní ryhy narušená sídlisková vrstva s keramikými nálezmi z 13. storočia. Vo vrstve bol zistený aj nález súdkovitého hrnca, ktorý bol obrátený hore dnom a obsahoval vtáčie kostičky (Kovács 1982, 141; obr. 2). Tento nález hrnca úzko súvisí s bližšie neidentifikovanou stavbou.

Na základe analýzy keramikého materiálu pochádzajúceho z archeologického výskumu Hlavného námestia môžeme konštatovať, že najstarší horizont osídlenia



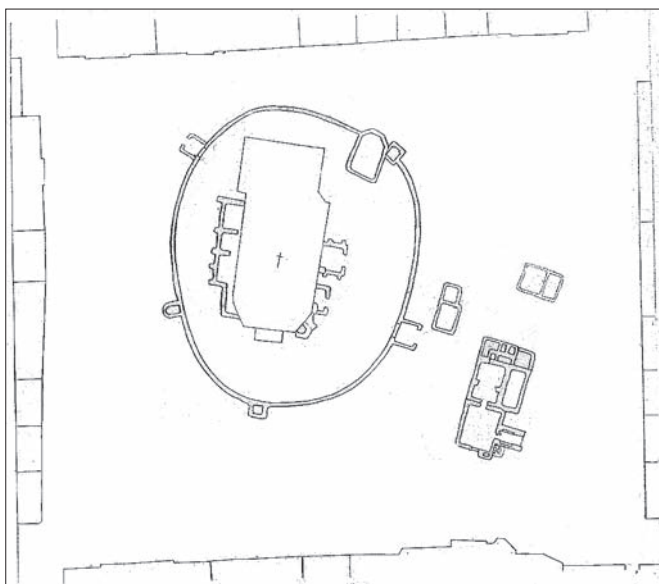
však jej zánik. Radnica plnila svoju funkciu zrejme až do polovice 18. storočia, keď bola z nejasných príčin premenená na drevenú tržnicu. V takomto stave ju zachytáva veduta s názvom Náboženské nepokoje v Rimavskej Sobote v roku 1769 (obr. 3) z roku 1771 (ďalej len veduta mesta).

Dominantnou stavbou stredovekého mestského organizmu bol farský kostol. Takmer v centrálnom priestore Hlavného námestia bol situovaný kostol, zasvätený sv. Jánovi Krstiteľovi. Podľa dostupných údajov kostol pochádza z 11. storočia (Kovács 2001; Sokolovský 1997, 29). Počas archeologického výskumu na Hlavnom námestí odkryl I. B. Kovács (1996, 22) pod základmi terajšieho neskorobarokového kostola údajné základy románskeho kostola. Žiaľ, ďalšie nálezové okolnosti (dimenzie múrov, konkrétne situovanie a pod.) autor výskumu neuvádza. Patrocínium sv. Jána Krstiteľa je typické pre obdobie 11.–13. storočia, pre kostoly kláštorňých rádov benediktínov a johanitov (Hudák 1984, 57). Románska podoba kostola nie je preukázaná žiadnymi relevantnými poznatkami. Napriek tomu sa I. B. Kovács (2010, 59) domnieva, že základy románskeho kostola sú identické so základmi gotického kostola. Románsky kostol mal podľa neho podobu trojloďovej baziliky. Gotická podoba Kostola sv. Jána Krstiteľa je veľmi dobre známa, vďaka vedute mesta (obr. 5–6). Na tomto obraze je zobrazený viacloďový farský kostol s polygonálnym presbytériom a pristavanou vežou. Orientáciu kostola veduty dokladá v smere JV–SZ. V archívnom fonde Vedeckej zbierky reformovanej cirkvi na Slovensku so sídlom v Rimavskej Sobote je



Obr. 3. Zobrazenie stredovekej radnice (neskôr tržnice) na vedute s názvom Náboženské nepokoje v Rimavskej Sobote v roku 1769 z roku 1771. Foto J. Ferleťáková.

Abb. 3. Darstellung des mittelalterlichen Rathauses (früher Markthalle) auf der Stadtansicht von 1771 mit dem Titel Religiöse Unruhen in Rimavská Sobota im Jahr 1769. Foto J. Ferleťáková.



Obr. 4. Nálezy torzálnej architektúry odkryté na Hlavnom námestí počas archeologického výskumu v rokoch 1993–1997. Podľa Kovács 2010, 34.

Abb. 4. Funde der auf dem Hauptplatz während der archäologischen Grabung in den Jahren 1993–1997 freigelegten torsohaften Architektur. Nach Kovács 2010, 34.



Obr. 5. Veduta s názvom Náboženské nepokoje v Rimavskej Sobote v roku 1769 z roku 1771. Foto J. Ferletáková.  
 Abb. 5. Stadtansicht von 1771 mit dem Titel Religiöse Unruhen in Rimavská Sobota im Jahr 1769. Foto J. Ferletáková.



Obr. 6. Kostol sv. Jána Krstiteľa. Výsek z veduty s názvom Náboženské nepokoje v Rimavskej Sobote v roku 1769 z roku 1771. Foto J. Ferletáková.

Abb. 6. Johannes-der-Täufer-Kirche. Ausschnitt aus der Stadtansicht von 1771 mit dem Titel Religiöse Unruhen in Rimavská Sobota im Jahr 1769. Foto J. Ferletáková.

uložený náčrt, ako aj pôdorys pôvodného gotického kostola, zhotovený koncom 18. storočia (obr. 7). Náčrt jednoznačne zachytáva trojloďový kostol s polygonálnym presbytériom, zmienou vežou a dvoj-priestorovou sakristiou. Kostol je chránený hradobným múrom s tromi vstupmi, ako aj s pristavaným objektom, ktorého funkcia je neznáma. Viacloďové kostoly sú typické pre kláštorne kostoly alebo pre kolonizačné dediny a mestá (Habovštiak 1985, 168).

Počas archeologického výskumu boli na rôznych miestach exteriéru súčasného neskorobarokového kostola odkryté nálezy torzálnnej architektúry, ktoré autor výskumu interpretuje nasledovne:

a) pri severnej strane farského kostola boli odkryté nálezy severnej lode kostola, ako aj časť sakristie kostola spolu s osáriom (Kovács 1995, 82);

b) pri severozápadnej strane veže kostola boli odkryté základy veže gotického kostola, juhovýchodne od sakristie boli zistené

základy kaplnky zasvätenej Nanebovzatiu Blahoslavennej Panny Márie (Kovács 1996, 22);

c) pri južnej strane farského kostola boli čiastočne odkryté prístupné časti objektu (štyri oporné piliere, južný vchod so šiestimi opornými piliermi, dve veže; Kovács 1999, 96).

Situácia s odkrytými časťami architektúry je nejednoznačná a komplikovaná. Je len na škodu poznania, že v súčinnosti s archeologickým výskumom neprebehol architektonicko-historický výskum, ktorý by dokázal špecifikovať stavebné fázy a umožnil aj interpretáciu jednotlivých nálezov torzálnnej architektúry.

Samotná orientácia farského kostola prináša problémy. Nakoľko počas archeologického výskumu nebol odkrytý kompletný pôdorys kostola, nie je možné presne určiť orientáciu kostola.

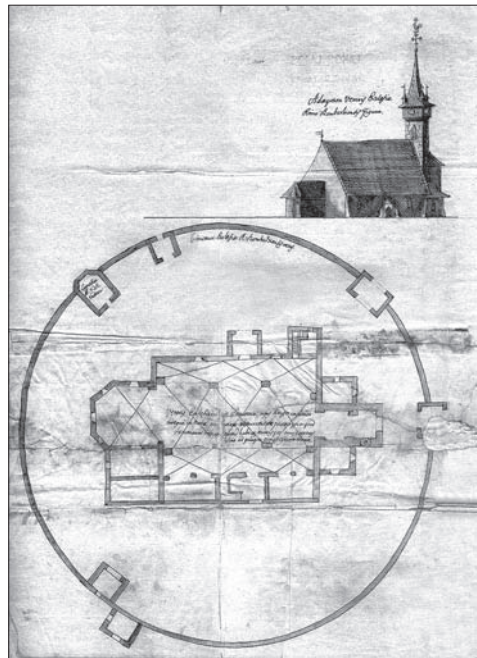
Podľa veduty mesta bol gotický farský kostol orientovaný smerom JV–SZ. Popritom veduta zobrazuje ostatné architektonické dominanty mesta (uličnú sieť, situovanie nárožných objektov na námestí, ako aj situovanie a orientáciu kaplnky Blahoslavenej Panny Márie, ktoré potvrdili aj výsledky archeologických výskumov) reálne podľa skutočnosti. Pokiaľ odkrytú torzálnu architektúru interpretujeme ako obvodové múry severnej (resp. severozápadnej) lode, kostol bol orientovaný v uvedenom smere. Takejto orientácii nasvedčujú aj ďalšie skutočnosti Sakristia gotického kostola bola odkrytá v severnej až severovýchodnej časti pôvodného gotického kostola. Rovnako v juhovýchodnej časti exteriéru súčasného kostola bola odkrytá architektúra obsahujúca možný vstup gotického kostola z juhu (resp. juhovýchodu).

V severovýchodnej časti exteriéru súčasného neskorobarokového Kostola sv. Jána Krstiteľa boli odkryté základy kaplnky Blahoslavenej Panny Márie s vnútornou svetlosťou 5,5 × 9,5 m, ktoré dal v polovici 16. storočia postaviť mešťanosta Ján Wágner (Kovács 1999, 96). Kaplnka je zobrazená už

na známej vedute mesta z roku 1771. Archeologický výskum v exteriéri, žiaľ, nepreukázal dispozíciu ani existenciu staršieho (gotického, resp. románskeho) presbytéria. Z výsledkov výskumu nie je možné určiť ani obdobie výstavby gotickej fázy kostola. Na základe historického nákresu pôdorysu kostola, ako aj na základe vyobrazenia kostola na vedute mesta predpokladáme, že kostol bol opatrený polygonálnym presbytériom. Výskyt tohto typu presbytérií chronologicky patrí do obdobia 14.–15. storočia (Habovštiak 1985, 166).

V roku 1769 sa v okolí gotického kostola odohrala udalosť, ktorá zásadným spôsobom ovplyvnila ďalší osud kostola. 25. júna 1769 misionár Juraj Karaba spolu s novoobrátenými katolíkmami z Malohontu vykonávali náboženskú procesiu pred Kostolom sv. Jána Krstiteľa, ktorý v období reformácie patrili kalvínom. Kalvínski veriaci v domnienke, že katolíci im chcú zaberať kostol, procesiu vedenú Jurajom Karabom napadli a pred kostolom sa odohrala krvavá epizóda. Jej následky mali fatálne následky, tak pre kalvínsku cirkev v Rimavskej Sobote, ako aj pre samotný gotický chrám. Po skončení vyšetrovania boli v roku 1771 hlavní vinníci odsúdení, kalvínski kňazi boli z mesta vykázaní, kalvínom bol starý gotický kostol odobraný a podľa názorov vrcholných predstaviteľov katolíckej cirkvi bol kostol znesvätený a musel byť zbúraný. Na tom istom mieste si v rokoch 1774–1792, aj za finančnej podpory cisárovnej Márie Terézie, katolícki veriaci vybudovali nový kostol v klasicistickom štýle s retardovanými barokovými prvkami. Je to jednolodová stavba s pravouhlým presbytériom, orientácia kostola je v smere SV–JZ.

Prostredníctvom písomných prameňov sme informovaní aj o počte oltárov v gotickom farskom Kostole sv. Jána Krstiteľa, podľa ktorých boli v kostole tri bočné oltáre zasvätené Panne Márii, Božiemu telu a sv. Michalovi Archanjelovi. Z vybavenia kostola sa zachovala aj pôvodná gotická krstiteľnica. Je vyrobená z pieskovca a opatrená polygonálnym kalichom, ako aj plastickým prstencom, ktorý je umiestnený uprostred podstavca krstiteľnice. Výška krstiteľnice je 63 cm, priemer kalicha je 87 cm. Krstiteľnica nie je presne chronologicky zaradená, je datovaná len všeobecne do obdobia gotiky (Novák 2004, 518–519).



Obr. 7. Nákres Kostola sv. Jána Krstiteľa aj s pôdorysom, 2. polovica 18. storočia. Podľa Kovács 2010, 61.  
 Abb. 7. Aufriss der Johannes-der-Täufer-Kirche mit Grundriss, 2. Hälfte 18. Jhdt. Nach Kovács 2010, 61.



SV od kostola bola zachytená časť priekopy, ktorá pôvodne ochraňovala kostol a zároveň vymedzovala stredoveký prikostolný cintorín. Priekopa bola identifikovaná v celkovej dĺžke 5,80 m, dno priekopy bolo hrotité, hĺbka priekopy bola 2,30 m a šírka 4,5 m. Autor výskumu sa na iných miestach zmiňuje o šírke priekopy 10 m a hĺbke 4 m (Kovács 2001, 7; 2010, 63). Priekopa porušila sídliskové jamy zo 14. storočia a bola prekrytá sídliskovou vrstvou zo 14.–15. storočia. Vedúci výskumu hrotitú priekopu kladie do 14. storočia (Kovács 1996, 22). Príčinu zániku priekopy archeologický výskum nepreukázal.

Počas archeologického výskumu bol na niektorých miestach skúmanej plochy odkrytý hradobný múr, ktorý ochraňoval areál kostola. Múr nebol odkrytý na celej ploche, aj tak však boli identifikované dve fázy ohradenia. Podľa vedúceho výskumu starší múr pochádza zo 14.–15. storočia (Kovács 1995, 82), resp. bol vybudovaný po požiari mesta v roku 1506 (Kovács 1996, 22). Druhá stavebná fáza múru pochádza z polovice 17. storočia a B. Kovács (2010, 63) ju datuje prostredníctvom zachovanej písomnosti, keď v roku 1661 „*jágerský paša Kásim, najponíženejší služobník Alahov*“ povolil opraviť kamenné múry „starého kostola“. Hradobný múr bol zosilnený vežami so štvorcovým pôdorysom s vnútornou svetlosťou 3 × 2,5 m a 1,95 × 2,1 m, ako aj vstupnou bránou (Kovács 1999, 96).

Žiaľ, samotná plocha prikostolného cintorína nebola komplexne preskúmaná. Odkrytých bolo len sedem porušených kostrových hrobov, bez sprievodných nálezov (Kovács 1995, 82). V sekundárnej polohe bol objavený náhrobný kameň, zhotovený z pieskovca. Na jeho ploche sú zobrazené nákova a kladivo. Môžeme sa domnievať, že pod náhrobným kameňom bol pôvodne pochovaný neznámy remeselník (kováč, zlatník?), ktorý mohol byť organizovaný v cechu sv. Michala Archanjela (obr. 8). Počas výskumu bola pri severnej lodi stredovekého kostola odkrytá časť sakristie, ktorej podzemné priestory slúžili ako osárium. V osáriu bola odkrytá hrubá vrstva prepálených kostí spolu so sekundárne prepálenými hlinenými nádobami (Kovács 1995, 82).

Na skúmanej ploche Hlavného námestia odkryl I. B. Kovács aj ďalšie základy objektu, ktorý interpretuje ako bitúnok. Objekt bol odkrytý v blízkosti hradobného múru, mal štvorcovitý pôdorys (identifikované boli dve stavebné fázy) a autor ho s bitúnikom stotožnil na základe historických údajov, ktoré v Rimavskej Sobotě v 15. storočí dokladujú existenciu 4 bitúnkov (Kovács 1999, 96). Okrem vyššie opísaných objektov bol v JZ časti plochy Hlavného námestia zistený aj dvojpriestorový objekt s vnútornou svetlosťou 5 × 6,8 m a zvyškami pece, ktorému B. Kovács (1999, 96) pripísal funkciu radnice z konca 18. storočia.



Obr. 8. Náhrobný kameň remeselníka (kováč, zlatník?), Rimavská Sobota – Hlavné námestie. Foto A. Botoš.

Abb. 8. Grabstein eines Handwerkers (Schmied, Goldschmied?), Rimavská Sobota – Hauptplatz. Foto A. Botoš.

Zaujímavá je otázka fortifikácie mesta. Na základe udeleného budinského práva si mohlo mesto postaviť kamenné hradby, najvyššiu formu fortifikácie stredovekého mesta. Takéto hradby zároveň vyjadrovali aj privilegijné postavenie sídelného útvaru. Hradby ochraňovali a oddeľovali občanov mesta (mešťanov) od ostatných obyvateľov okolia. Kamenné hradby si však Rimavská Sobota nikdy nevybudovala. Podľa barokovej (?) veduty chránila mesto jednoduchšia, ale funkčná forma fortifikácie – palisáda a priekopa (obr. 9), ktorá obopínala celé mesto. Vstupy do mesta boli z najdôležitejších smerov chránené štyrmi drevenými mestskými bránami, ktoré sú nespochybniteľne zobrazené na vedute mesta. Brány slúžili okrem iného aj ako miesto výberu daní a poplatkov pri vstupe do mesta. Na vedute sú zobrazené štyri mestské brány, ich názvy sú známe: Jánovecká, Zacharovská (nazývaná aj Pekná), Čerenčianska a Rimavská. Brány boli podľa historických prameňov používané do 18. storočia (Kovács 2010, 35).

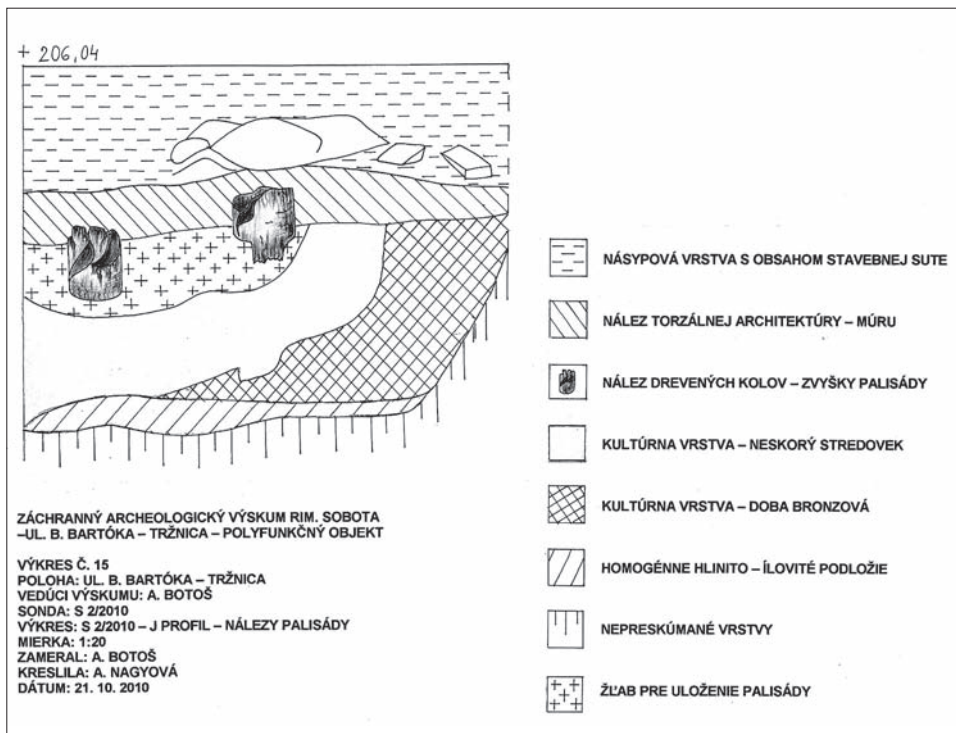


Obr. 9. Palisáda s mestskou bránou. Výsek z veduty s názvom *Náboženské nepokoje v Rimavskej Sobote v roku 1769 z roku 1771*. Foto J. Ferletáková.

Abb. 9. Palisade mit Stadttor. Ausschnitt aus der Stadtansicht von 1771 mit dem Titel *Religiöse Unruhen in Rimavská Sobota im Jahr 1769*. Foto J. Ferletáková.

Pri archeologickom výskume na ulici B. Bartóka, na mieste bývalej tržnice, boli pravdepodobne odkryté pozostatky palisády. Na okraji rozšírenia plochy J profilu sondy č. S 2/2010 boli v hĺbke 1,08 m od pôvodnej úrovne terénu (205,58 m n. m. BpV) odkryté časti dreveného kola s priemerom 22 cm. Dno kolovej jamy bolo v hĺbke 1,50 m od pôvodnej úrovne terénu, zachovaná výška kola bola 40 cm (obr. 10). Vo vzdialenosti 30 cm od kola č. 1 západným smerom a v hĺbke 0,94 m od pôvodnej úrovne terénu (205,98 m n. m. BpV) bol odkrytý kôl č. 2 s priemerom 24 cm. Kôl č. 2 bol odkrytý v celkovej dĺžke 40 cm, dno kolovej jamy bolo zistené v hĺbke 1,40 m. Po vybratí kolu č. 2 bolo objavených niekoľko keramických fragmentov, ktoré môžeme rámcovo zaradiť do obdobia 14.–15. storočia. Odkrytú terénnu situáciu s nálezmi kolov môžeme interpretovať ako pozostatky palisády. Po začistení a kompletnom odkrytí J profilu sondy, v hĺbke 1,50 m od pôvodnej úrovne terénu, bola identifikovaná vrstva svetlohnedej farby a sypkej konzistencie. Túto vrstvu môžeme interpretovať ako žľab (šírky 0,85 m), do ktorého boli koly palisády uložené. Odkrytý bol pravdepodobne priečny rez palisádou, pôvodná palisáda bola vedená v smere SZ–JV. Drevené koly boli podrobené dendrochronologickej analýze, ktorá preukázala, že strom-dub bol zoťatý v roku 1541 (Bahýl 2011, 3). Aj napriek tejto skutočnosti nie je možné vylúčiť, že prvé koly palisády boli osadené do žľabu už v období 14.–15. storočia, tak ako na to poukazuje keramický materiál. Palisádu bolo nevyhnutné v určitých intervaloch obnovovať.

V súvislosti so situovaním palisádovej ohrady, ktorá obopínala stredoveké mesto, sa vynára aj otázka rozsahu Rimavskej Soboty v stredoveku. Určiť tento rozsah na základe výsledkov realizovaných archeologických výskumov nie je celkom možné, keďže výskumy neboli systematické, ale sporadické. Pri určení rozsahu stredovekého mesta sa musíme oprieť o známu vedutu mesta, ako aj o dostupné historické pramene, o čo sa pokúsil už V. Mencl (1938, a prevzal Dorotjak 1972, 25–26). Veduta zachytáva Rimavskú Sobotu v roku 1771 s vyznačením uličnej a komunikačnej siete, ktorá aj napriek dejinným a architektonickým zmenám zostáva dôveryhodným zdrojom. Umiestnenie a rozloženie jednotlivých objektov prevažne rešpektuje pôvodné uličné čiary. Samozrejme, v prípade hromadnej asanácie sa v období socializmu nezachovala ani uličná čiara.



Obr. 10. Grafická dokumentácia odkrytej zdvojenej palisády. Rimavská Sobota – ul. B. Bartóka, polovica 16. storočia. Kresba A. Nagyová, A. Botoš.

Abb. 10. Grafische Dokumentation der freigelegten zwei Palisaden. Rimavská Sobota – B. Bartók-Str., Mitte 16. Jhd. Zeichnung A. Nagyová, A. Botoš.

Pri pohľade na historické jadro Rimavskej Soboty je evidentná jeho plánovitá výstavba, centrálne miesto zaberá ortogonálne námestie, formované troma hlavnými cestnými (uličnými) ťahmi. Ulica od Hlavného námestia na východ je známa ako Janovecká (Jánosi utca – súčasná ulica B. Bartóka), vedie do Rimavských Janoviec. Najstaršie zachované meno ulice smerujúcej od Hlavného námestia na západ je Čerenčianska ulica (ide do Čerenčian). V mladšom období sa nazývala Kossúthova ulica (súčasná Hatvaniho). Ulica smerujúca od námestia na sever sa spomína ako Zacharovská a vedie do Zacharoviec. Neskoršie túto ulicu nazvali Cintorínska (súčasná ulica SNP) podľa smeru k cintorínu. Názov pochádza z obdobia, keď prikostolný cintorín pri Kostole sv. Jána Krstiteľa bol zrušený a nový bol založený koncom 18. storočia pri severnom a severovýchodnom okraji mesta. Ďalší názov pravdepodobne stredovekej ulice, ktorý uchovali historické mapy, je ulica Svätokráľovská (Szentkirály utca), ktorá bola paralelná s východným okrajom námestia. Neskôr bola táto ulica nazvaná menom M. Tompu, v 70-tych rokoch 20. storočia ju asanovali. Pôvod jej pomenovania je nejasný.

Na historických mapách je v meste zaznamenaná aj Špitálska ulica (Ispotály utca), neskoršie Koháryho, v súčasnosti Hviezdoslavova ulica. Oprávnené sa dá predpokladať, že ulica nesie pôvodný názov po inštitúcii, ktorej korene môžu siahať do stredoveku – po mestskom špitáli. Z dôvodu absencie historických údajov, žiaľ, nepoznáme presnú lokalizáciu špitála, ani obdobie jeho vzniku, ani zakladateľov. Prvá písomná zmienka o mestskom špitáli v Rimavskej Sobote pochádza až z roku 1788, keď sa uvádza: „... mestský špitál je v takom zlom stave, že sa za krátku dobu zrúti.“ (Kovács 2010, 37). Medzi stredoveké/novoveké ulice môžeme zaradiť aj ulice Židovská (Zsidó utca) a Veľká (Nagh utca), ich lokalizácia je však nejasná. Stredovekého pôvodu môže byť aj názov ulice Novomestskej (Ujváros utca), ktorá

viedla do Nového mesta, časti mesta okolo Hlavného námestia, ktoré bolo vybudované počas nemeckej kolonizácie (Kovács 2010, 35). Napriek pomerne jednoduchému fortifikačnému systému Rimavská Sobota v tomto smere prevyšovala blízke mestá Lučenec a Rožňavu, ktoré zaostávali aj čo do veľkosti a kvality urbanizmu.

## Literatúra

- BAHÝL, V., 2011: Technická správa z dendrochronologickej analýzy vzoriek z mestskej stredovekej palisády mesta Rimavská Sobota. Zvolen, rkp. uložen. archív Gemersko-malohontského múzea, Rimavská Sobota, inv. č. A-8/2011-AV-37/2008.
- DOROTJAK, D., 1972: Listkovnica historických jadier Slovenských miest. Banská Bystrica, Banská Štiavnica, okres Žiar nad Hronom, Rimavská Sobota, Kremnica, okres Žiar nad Hronom, Pamiatky Príroda III, č. 5, 23–26.
- DRENKO, Z., 1970: Archeologický výskum Tureckého hradu „Sobôtka“ – Archäologische Grabung auf der Türkenburg „Sobôtka“, Zborník SNM LXIV – História 10, 139–175.
- HABOVŠTIAK, A., 1985: Stredoveká dedina na Slovensku – Das mittelalterliche Dorf in der Slowakei. Bratislava.
- HUDÁK, J., 1984: Patrocínia na Slovensku. Bratislava.
- KOLLMANN ÖRS, L., 2001: Miesto Rimavskej Soboty v systéme stredovekých miest. Nepublikovaný príspevok z konferencie Rimavská Sobota v stredoveku, rkp. uložen. archív Gemersko-malohontského múzea, Rimavská Sobota, inv. č. 9132 sign. PT 17.
- 2001a: Rimaszombat középkori története. In: *Analecta Mediaevalia I. Tanulmányok a középkorról* (Nemumann, T., ed.), 112–153. Budapest.
- 2004: Gömör és Kishont vármegyék központi helyei a középkorban. Dizertačná práca. Debrecen.
- KOVÁCS, I. B., 1996: Pokračovanie výskumu v Rimavskej Sobote na Hlavnom námestí – Fortsetzung der Grabung in Rimavská Sobota auf dem Hauptplatz, AVANS 1994, 22. Nitra.
- 1999: Tretia etapa záchranného archeologického výskumu v Rimavskej Sobote – Dritte Etappe der archäologischen Rettungsgrabung in Rimavská Sobota, AVANS 1997, 96–97. Nitra.
- 2001: Stredoveká Rimavská Sobota. Katalóg k výstave. Rimavská Sobota.
- 2005: Gemersko. Rimavská Sobota.
- 2010: Rimaszombat. Várostarténeti barangolások I. Rimavská Sobota.
- KOVÁCS, Š. B., 1983: Stredoveké nálezy z Rimavskej Soboty – Mittelalterliche funde aus Rimavská Sobota, AVANS 1982, 140–141. Nitra.
- 1993: Nálezy komorových kachlíc z Rimavskej Soboty – Fund von Blattnapfkacheln aus Rimavská Sobota, AVANS 1992, 71–72. Nitra.
- 1995: Prvá etapa výskumu hlavného námestia v Rimavskej Sobote – Erste Grabungsetappe auf dem Platz Hlavné námestie in Rimavská Sobota, AVANS 1993, 82–83. Nitra.
- MENCL, V., 1938: Středověká města na Slovensku. Bratislava.
- NOVÁK, M., 2004: Príspevok k výskumu stredovekých kamenných krstiteľníc na Slovensku – Beitrag zur Erforschung der mittelalterlichen Steintaufbecken in der Slowakei, AH 29, 507–522.
- SOKOLOVSKÝ, L., 1985: Regestár stredovekých listín Štátneho okresného archívu v Rimavskej Sobote (1335–1524). Rimavská Sobota.
- 1997: Stručné dejiny Malohontu do roku 1803 – Brief history of Malohont until 1803. Martin.
- 2005: Stredoveké listiny k dejinám Rimavskej Soboty. In: *Gemer-Malohont I. Zborník Gemersko-malohontského múzea v Rimavskej Sobote* (Bodorová, O., ed.), 54–63. Rimavská Sobota.
- ZALČÍK, T., 1973: Urbanizmus stredovekého mesta na Slovensku. Bratislava.

## Zusammenfassung

### Rimavská Sobota im Mittelalter und in der Neuzeit

Die Stadt Rimavská Sobota liegt auf dem Gebiet der Loschontz-Kaschauer Senke auf einer Terrasse des Flusses Rimava. Der Name der Stadt hängt mit dem Namen des wöchentlich an Samstagen abgehaltenen Marktes zusammen, wobei solche Namen in Ungarn ab der zweiten Hälfte des 11. Jahrhunderts aufkommen. Aus älteren Schriftstücken kennen wir für Rimavská Sobota Bezeichnungen wie Villa Stephani, Steffelsdorf und Istvánfalva (slowakisch Štefanová). Im Jahr 1271 wird die Stadt als Rymoa Zumbota bezeichnet. Das Adjektiv rymoa – römisch – deutet auf die überregionale Bedeutung der Stadt hin, durch welchen sie sich von anderen Marktsiedlungen vom Typ Sobotište unterscheidet. In einer Urkunde aus dem Jahr 1335 verlied der ungarische König Karl I. Robert dem Ort Rymazumbata die gleichen Stadtrechte, wie die Bürger von Buda (Ofen) es hatten, einschließlich des Rechts auf eine Stadtmauer.

Die älteste mittelalterliche Besiedelung wurde bislang durch westlich bis südwestlich vom Hauptplatz



(heutige Hatvani-Straße) gemachte archäologische Funde (Keramik aus dem 13. Jhd.) nachgewiesen. Der älteste Siedlungshorizont am Hauptplatz stammt erst aus der Zeit des 14. Jahrhunderts. Der Hauptplatz dürfte frühestens in der Zeit zwischen Ende des 13. bis erste Hälfte des 14. Jahrhunderts angelegt worden sein. Das korrespondiert voll und ganz mit den historischen Ereignissen und mit der Erteilung des Ofner Stadtrechts im Jahr 1335, was für die Entwicklung der Stadt wichtige Impulse lieferte. Der Aufschwung der Stadt wirkte sich auf die Entstehung eines rechteckigen Marktplatzes mit daran angeschlossenem, regelmäßigem Straßennetz aus. Die Anlage solcher Plätze ist ein typisches Merkmal für eine echte deutsche Kolonisation, wie sie im 13. Jahrhundert erfolgte. Die deutschen Gäste dürften in Rimavská Sobota wahrscheinlich bereits ab dem Ende des 13. Jahrhunderts tätig gewesen sein.

Neben der archäologischen Grabung des Hauptplatzes wurden die Überreste von Gebäuden freigelegt, die als Rathaus aus dem letzten Jahrzehnt des 15. Jahrhunderts interpretiert wurden. Im Zentrum des Hauptplatzes befindet sich die Johannes-der-Täufer-Kirche, deren torsohafte Architektur der gotischen Phase der Kirche während der Grabung freigelegt wurde. Interessant ist die Frage der Stadtbefestigung. Obwohl die Stadt das Privileg hatte, eine Stadtmauer zu bauen, wurde sie nie errichtet. Während der archäologischen Grabung in der B. Bartók-Straße wurden zwei, in einer Palisadenrinne liegende Eichenpfähle freigelegt, bei denen es sich wahrscheinlich um die Überreste einer Palisade handelte. Freigelegt wurde ein Querschnitt durch die Palisade. Die Geländesituation korrespondiert mit einer bekannten Stadtansicht von Rimavská Sobota aus dem Jahr 1771, bei dem es sich um ein Bild handelt, das den Titel trägt Religiöse Unruhen in Rimavská Sobota im Jahr 1769. Auf der Stadtansicht ist eine aus Palisaden und Gräben bestehende Befestigung abgebildet, welche die ganze Stadt umspannt. Die Städteingänge waren in die wichtigsten Richtungen mit vier Stadttoren aus Holz geschützt. Trotz des relativ einfachen Befestigungssystems übertraf Rimavská Sobota die naheliegenden Städte Lučenec und Rožňava auch in dieser Richtung.

Mgr. Alexander **Botoš**, Gemersko-malohontské múzeum, Nám. M. Tompu 5, SK 979 01 Rimavská Sobota, [botos@gmmuzem.sk](mailto:botos@gmmuzem.sk)