

Martinisková, Monika

Nálezy keramických dlaždíc z hradu Rokštejn

Archaeologia historica. 2012, vol. 37, iss. 2, pp. 643-662

ISSN 0231-5823 (print); ISSN 2336-4386 (online)

Stable URL (handle): <https://hdl.handle.net/11222.digilib/128286>

Access Date: 28. 11. 2024

Version: 20220831

Terms of use: Digital Library of the Faculty of Arts, Masaryk University provides access to digitized documents strictly for personal use, unless otherwise specified.

Nálezy keramických dlaždíc z hradu Rokštejn

MONIKA MARTINISOVÁ

Abstrakt: Článok prináša bližšie informácie o keramických dlaždicach objavených na hrade Rokštejn. V článku je stručne načrtnutý vývoj keramických dlaždíc na území Čiech a Moravy. Hrad Rokštejn prešiel tromi stavebnými úpravami, pri ktorých boli postavené i oba paláce hradu. Na tejto lokalite boli objavené reliéfne i nereliéfne keramické dlaždice, prevažne vo fragmentoch. Tento článok je venovaný aj rozboru motívov vyobrazených na reliéfnych keramických dlaždicach a ich symbolike.

Kľúčové slová: Vrcholný stredovek – stavebná keramika – keramické dlaždice – Rokštejn.

Finds of Ceramic Tiles from Rokštejn Castle

Abstract: This article features ceramic tiles excavated at Rokštejn Castle and outlines the development of ceramic tiles on the territory of Bohemia and Moravia. Rokštejn Castle underwent three building modifications during which the two palaces of the castle were constructed. The location has yielded both relief and non-relief ceramic tiles, chiefly in fragments. The article also touches upon analysis of the motifs on the relief ceramic tiles and the symbolism of them.

Key words: High Middle Ages – building ceramic – ceramic tiles – Rokštejn.

Úvod

Prvé keramické dlaždice sa začali používať už v 4. tisícročí pred naším letopočtom v oblasti starovekého Egypta. Ich používanie sa ďalej šírilo cez Afriku do Ázie a do Európy (Lemmen–Malam 1991, 11; Riley 1992, 20).

Na území Európy sa dlaždice začali používať až v antike ako súčasť kúpeľov, ale iba v oblastiach provincií alebo na území Talianska. Používali sa najmä v rímskych vilách (Droberjar 2002, 193–194). Najbližšie k nášmu územiu sú nálezy pálených dlaždíc z doby rímskej z Porýnia (Hejdová–Nechvátal 1970, 100).

Vývoj keramických dlaždíc na území Čiech a Moravy

Nálezy z doby románskej pochádzajú najmä z Čiech, ale aj z Moravy. Z územia Moravy sú to lokality Hradiště u Olomouce, Kroměříž, Rokytná a z územia Čiech sú to lokality Vyšehrad, Ostrov u Davle, Litoměřice, Praha-Dolný Chabry, Čáslav-Hrádek, Starý Plzeňec – Kostol sv. Vavřince a Rotunda sv. Petra, Žatec, Stará Boleslav a Sázava (obr. 1). D. Hejdová a B. Nechvátal rozdelili nálezy keramických dlaždíc podľa motívov a datovania do 3 skupín – skupina vyšehradského typu a jej odvođeniny, datovaná do 3. tretiny 11. storočia, skupina ostrovska, datovaná do 2. polovice 12. storočia a skupina jihočeska, datovaná do 13. storočia (Čižmář 2004, 241; Dragoun–Tryml 1977, 220–224; Fleková–Čižmář–Procházka v tlači; Hejdová–Nechvátal 1970, 108–127, 397; Merhautová 2003, 33–36; Nechvátal 2006, 413–425; Sommer 1996, 17).

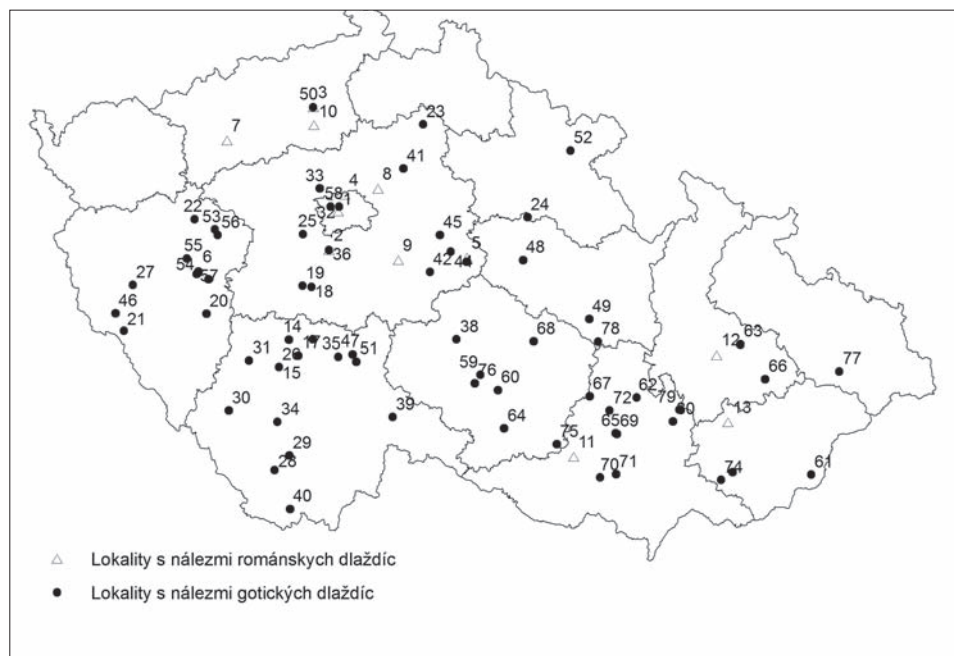
V gotike sa dlaždice rozširujú aj do svetského prostredia, v ktorom sa pomerne rýchlo šíria. Používanie dlaždíc sa v tomto období rozširuje aj na väčšiu časť územia Moravy (graf 1).

V období gotiky sa na území Čiech používajú dlaždice tzv. jihočeskej skupiny (podľa Hejdová–Nechvátal 1970). Táto skupina je charakteristická používaním rastlinných motívov, ako napríklad dubový list, ale aj zvieracích motívov. Do tejto skupiny patria zatiaľ iba lokality z územia Čiech. Podľa D. Hejdovej a B. Nechvátala patria do jihočeskej skupiny lokality hrad Zvíkov, hrad v meste Písek, kláštor Milevsko, Červená, Zvírotice a Nečín (Hejdová–Nechvátal 1970, 416–431). V 14. storočí používanie dlaždíc v Čechách neupadá. Do tohto storočia spadajú lokality Karlštejn, Písek, Čechovice, Boletice, Křemže, Štítkov u Vimperka, Radomyšl. Toto storočie prezentujú najmä dlaždice s motívom dubového listu, ktorý bol

hojne používaný. Prezentujú ho lokality Karlštejn, Písek, Praha, Okoř, Netolice, Příběnice a Ostrov u Davle (Dragoun 1993, 170–176; Erneé 1995, 511–512; Hejdová–Nechvátal 1970, 416, 423; Nechvátal 1984, 254–255; 1988, 579–581, 591–593). Do 15. storočia radíme lokality Libštejn, Lopata, Plzeň a Němčovice u Klatov (Hejdová–Nechvátal 1970, 416–418, 429; Nechvátal 1984, 254–257; 1988, 575–594; Pták–Beneš 2011, 344).

Na území Moravy sa používanie keramických dlaždíc značne rozšírilo od polovice 13. storočia (lokality sú datované podľa archeologických situácií). Dlaždice boli využité nielen v kostoloch a kláštoroch, ale ich používanie sa rozšírilo i do mestského prostredia a do prostredia sídiel vyššej šľachty (obr. 1).

V kláštoroch sa v tomto období používajú nielen jednoduché štvorcové dlaždice (reliéfne i nereliefne), ale objavujú sa i mozaikové. Tento typ dlaždíc býva spájaný s cisterciáckym rádom, ktorý tento typ dlaždíc využíval na výzdobu podláh (na Morave sú to kláštory Velehrad, Oslavany, Porta Coeli v Předklášteří u Tišnova; v Čechách najmä kláštor Hradiště, Plasy,



Obr. 1. Lokality s nálezmi keramických dlaždíc v Čechách a na Morave. A. románské: 1 – Vyšehrad; 2 – Ostrov u Davle; 3 – Litoměřice; 4 – Praha–Dolní Chabry; 5 – Čáslav – Hrádek; 6 – Starý Plzeňec–kostol sv. Vavrinca; 7 – Žatec; 8 – Stará Boleslav; 9 – Sázava; 10 – Brozany–Doksany; 11 – Rokytná; 12 – Hradiště u Olomouce; Kroměříž. B. gotické: 14 – Zvíkov; 15 – Písek; 16 – Milevsko; 17 – Červená; 18 – Zvírotice; 19 – Něčín; 20 – Nepomuk; 21 – Brůdek; 22 – Plasy u Plzně; 23 – klášter Hradiště; 24 – Opatovice; 25 – Karlštejn; 26 – Písek; 27 – Čechovice; 28 – Boletice; 29 – Křemž; 30 – Štítok u Vimperka; 31 – Radomyšl; 32 – Praha; 33 – Okoř; 34 – Netolice; 35 – Příběnice; 36 – Ostrov u Davle; 37 – Lopata; 38 – Orlík; 39 – Jindřichův Hradec; 40 – Rožmberk; 41 – Dražice; 42 – hrádek u Paběnice; 43 – hrádek Čáslav; 44 – Kutná Hora; 45 – Štítary; 46 – Domažlice; 47 – Tábor; 48 – Chrudim; 49 – Pomezí; 50 – Litoměřice; 51 – Sezimovo Ústí; 52 – Vizmburk; 53 – Libštejn; 54 – Starý Plzeňec; 55 – Plzeň; 56 – Němčovice; 57 – Radyně; 58 – Břevnov; 59 – Jihlava; 60 – Rokštejn; 61 – Brumov; 62 – Blanský; 63 – Hluboký; 64 – Sádek; 65 – Špilberk; 66 – Helfenštejn; 67 – Čepička; 68 – Ždár nad Sázavou–Klafař; 69 – Brno; 70 – Pohořelice; 71 – Kovalov; 72 – Kuřim; 73 – Uherské Hradiště; 74 – Nedakonice; 75 – Mohelno; 76 – Puschhafen; 77 – Šostýn; 78 – Trpín; 79 – Melice; 80 – Vyškov.

Abb. 1. Fundstellen mit Keramikfliesenfunde in Böhmen und Mähren. A. romanische: 1 – Vyšehrad; 2 – Ostrov u Davle; 3 – Litoměřice; 4 – Prag–Dolní Chabry; 5 – Čáslav – Hrádek; 6 – Alt Pilsen – St. Lorenzkirche; 7 – Žatec; 8 – Stará Boleslav; 9 – Sázava; 10 – Brozany–Doksany; 11 – Rokytná; 12 – Kloster Hradisch bei Olmütz; Kroměříž. B. gotische: 14 – Zvíkov; 15 – Písek; 16 – Milevsko; 17 – Červená; 18 – Zvírotice; 19 – Něčín; 20 – Nepomuk; 21 – Brůdek; 22 – Plasy bei Pilsen; 23 – Kloster Hradisch; 24 – Opatovice; 25 – Karlštejn; 26 – Písek; 27 – Čechovice; 28 – Boletice; 29 – Křemž; 30 – Štítok u Vimperka; 31 – Radomyšl; 32 – Prag; 33 – Okoř; 34 – Netolice; 35 – Příběnice; 36 – Ostrov u Davle; 37 – Lopata; 38 – Orlík; 39 – Jindřichův Hradec; 40 – Rožmberk; 41 – Dražice; 42 – Kastell bei Paběnice; 43 – Kastell Čáslav; 44 – Kutná Hora; 45 – Štítary; 46 – Domažlice; 47 – Tábor; 48 – Chrudim; 49 – Pomezí; 50 – Litoměřice; 51 – Sezimovo Ústí; 52 – Vizmburk; 53 – Libštejn; 54 – Alt Pilsen; 55 – Pilsen; 56 – Němčovice; 57 – Radyně; 58 – Břevnov; 59 – Jihlava; 60 – Rokštejn; 61 – Brumov; 62 – Blanský; 63 – Hluboký; 64 – Sádek; 65 – Špilberk; 66 – Helfenštejn; 67 – Čepička; 68 – Ždár nad Sázavou–Klafař; 69 – Brno; 70 – Pohořelice; 71 – Kovalov; 72 – Kuřim; 73 – Uherské Hradiště; 74 – Nedakonice; 75 – Mohelno; 76 – Puschhafen; 77 – Šostýn; 78 – Trpín; 79 – Melice; 80 – Vyškov.

Břevnov a Nepomuk; Fleková 2008, 170). Tento typ dlažby sa vyskytuje i mimo kláštorov, konkrétne bol objavený v Katedrále sv. Petra a Pavla v Brne (Peška 1994, 298).

V kláštornom prostredí sa taktiež používali i reliéfné dlaždice. Svedčia o tom nálezy tohto typu dlaždíc z kláštora Porta Coeli v Předklášteří u Tišnova, Velehradu, Brna – Dominikánský kláštor a Brno-Komárov (Holub 2006, 194). Prevažne v tomto prostredí však boli používané nezdobené keramické dlaždice, väčšinou zdobené farebnou glazúrou. Medzi takéto lokality patria Brno – Heubernský kláštor, Dolany, Uničov – Minoritský kláštor, Jihlava – Minoritský kláštor, Opava – Dominikánský kláštor, Starobrnenský kláštor a Žďár nad Sázavou (Belcredi 1993, 328; Himmelová 1978, 92; Holub–Kolařík–Merta 2004, 232; Pojsl 1977, 69; Procházka–Merta 1997, 291; Šikulová 1970, 72; Unger 2005, 321; Zimola 2003, 18).

V sídlach vyššej šľachty boli v období gotiky používané tak reliéfné (Čepička, Rokštejn, Šostýn, Špilberk), ako i nereliéfné dlaždice (Blansek, Brumov, Helfenštejn, Hluboký, Melice, Sádek). Keramické dlaždice sa používali aj v sídlach nižšej šľachty (Koválov; Belcredi 1993, 328; Kohoutek 1994, 194; Kouřil–Plaček 1984, 45; Obsůsta 2002, 255; Unger 1994, 20).

Keramické dlaždice boli taktiež použité na podlahách kostolov a katedrál. Ako je spomenuté vyššie, rozmach ich používania i v tomto prostredí začína v druhej polovici 13. storočia. Na týchto podlahách boli použité najmä nereliéfné dlaždice (Boleradice, Bučovice, Hněvotín, Litovel, Novosedly, Ostrava, Tečovice, Vranov, Znojmo). Výnimkou je Katedrála sv. Petra a Pavla v Brne, kde boli na podlahách použité mozaikové, nereliéfné i reliéfné dlaždice (Novotný 1966, 53; Peška 1994, 298; Šikulová 1967, 102; Šlězár 2008, 23; Unger 2003, 278; 2005, 278; Zatloukal 1999, 166; Wiegandová 1973, 102).

Používanie keramických dlaždíc sa v druhej polovici 13. storočia takisto šíri aj do prostredia stredovekých miest (Jihlava, Brno, Kuřim, Uherské Hradiště, Vyškov) a dedín (Žďár nad Sázavou – Klafar, Nedakonice, Brno – Pohořelice; Holub 2006, 94; Krejsová–Zimola 2010, 376; Procházka 2000, 185; Staňa 1971, 36; Unger 1994, 20–31).

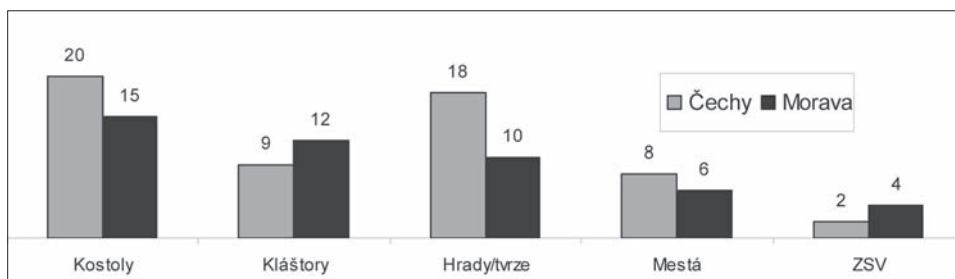
Na území Čiech a Moravy používanie dlaždíc v období renesancie ustáva. Pravdepodobne ich nahrádza drevená podlaha alebo kamenné dlaždice, ktoré mali väčšiu trvanlivosť.

V novoveku sa dlaždice nevytrácajú úplne, používajú sa ešte v cirkevnom prostredí, ako to môžeme vidieť v kaplnke sv. Anny v Moravských Budějovicích a v Kostole sv. Martina v Bohušove (Poláček 1987, 78; Zezula 2000, 198). Taktiež sa vyskytujú v svetskom prostredí, a to najmä v prostredí dedinskom, kde bývajú umiestnené v podkroví, ale najmä vo vstupnej chodbe a v okolí pece.

Hrad Rokštejn, k. ú. Panská Lhota

Rokštejn sa nachádza 12 km vzdušnou čiarou od mesta Jihlavy. Obteká ho malá rieka Brtnička. Riekou vytvorený ostroh si vybral rod Rutenštejnov, aby tu postavil hrad. Jeho existencia se delí do troch základných fáz podľa majiteľov a väčších stavebných úprav.

Prvá fáza spadá do obdobia od výstavby hradu (polovica 13. storočia) až po jeho získanie Janom Jindřichom, markgrófom moravským. Jan Jindřich získal hrad pravdepodobne v dru-



Graf 1. V grafe je znázornený počet lokalít s nálezmi keramických dlaždíc z územia Čiech a Moravy z obdobia stredoveku a ich vzájomné porovnanie.

Diagramm 1. Das Diagramm zeigt die Anzahl der Fundstellen mit mittelalterlichen keramischen Fliesenfunden in Böhmen und Mähren im Vergleich.

hej polovici 14. storočia. Počas druhej fázy hrad významne zmenil podobu. Bol postavený dolný palác, v ktorom boli na podlahy umiestnené keramické dlaždice. Táto fáza končí na konci 14. storočia. Po nej začala posledná, tretia fáza hradu. Majiteľmi hradu sa stal rod Valdštejnov. Názory na zánik hradu sa v súčasnej dobe rozchádzajú. J. Mazáčková datuje zánik hradu do druhej polovice 15. storočia, zatiaľ čo Z. Měřínský datuje zánik do prvej tretiny tohto storočia (Krejsová 2003, 179–181; Mazáčková 2011, 80; Měřínský–Plaček 1989, 4–16; Měřínský 2007, 13–56).

Hrad je rozdelený na horný a dolný. V oboch priestoroch sa nachádzajú reprezentatívne stavby – paláce. Sú takmer identické. Oba sú trojpriestorové, až na rozdiel v prvom poschodí horného paláca. Toto poschodie je len dvojpriestorové, pretože spojením strednej a bočnej východnej miestnosti vznikla veľká sála s krbom (Krejsová–Zimola 2010, 376).

V areáli hradu boli objavené reliéfne a nereliéfne keramické dlaždice, najmä vo fragmentoch. Celkový počet fragmentov je 3158 ks. Pre hrad Rokštejn bolo vytvorených 8 fragmentárnych skupín na lepšiu orientáciu v stave zachovania dlaždíc (tab. 1; Martinisková 2010, 45).

Na hrade Rokštejn boli objavené 3 veľkosti nereliéfnych dlaždíc a jeden typ reliéfnych dlaždíc. Počas archeologického výskumu boli objavované po celej skúmanej ploche, avšak ich najväčšia koncentrácia bola odkrytá v oblasti dolného paláca a západného parkánu (tab. 2).

Keramické dlaždice sa dostali na západný parkán počas deštrukcie dolného paláca. Počas zániku tohto paláca sa odtrhla časť steny a spadla na západný parkán i s časťou podlahy (Krejsová–Měřínský 2007, 45).

Na povrchu keramických dlaždíc je možné pozorovať pracovné stopy, najmä po vyhladzovaní povrchu tela dlaždice, usadení dlaždice do formy a na bokoch dlaždíc je možné pozorovať stopy po odrezávaní. Objavujú sa i odtlačky zvierat, ktoré vznikli počas sušenia keramických dlaždíc. Dlaždice na hrade Rokštejn boli usadzované do lôžka tvoreného pravdepodobne pieskom.

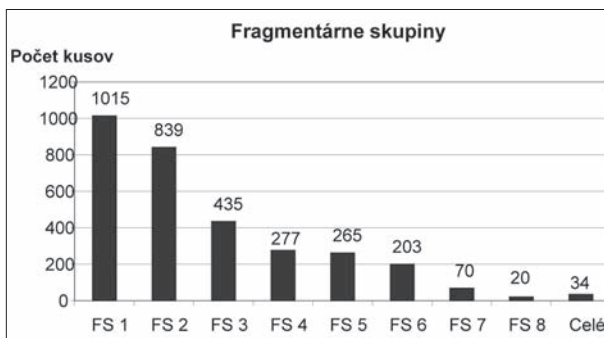
Reliéfne aj nereliéfne keramické dlaždice typu 1 majú skosené strany, zatiaľ čo nereliéfne dlaždice typu 2 skosené strany nemajú a pri nereliéfnych dlaždiciach s rozmerom 19 × ? × 4 cm sa vyskytuje iba mierne skosenie strán.

Dlaždice sa na hrade Rokštejn zachovali prevažne vo fragmentoch. Počet celých jedincov tvorí cca 2 % doposiaľ objavených keramických dlaždíc. Príčin tohto javu je pravdepodobne viacero, medzi najdôležitejšie však patrí fragmentarizácia dlaždíc počas zániku samotnej lokality a počas postdepozíčných procesov.

Fragmentárna skupina	Veľkosť fragmentu dlaždice (v cm ²)	Počet kusov		Priemerná váha (v gr.)
		nereliéfne dlaždice typu 1	reliéfne dlaždice	
I.	>18	931	72	15,1
II.	18–37,6	774	57	84
III.	37,6–55	381	36	172
IV.	55–72	236	28	230
V.	72–110	221	34	284
VI.	110–144,5	169	26	709
VII.	144,5–202	59	11	1 012
VIII.	202–289	18	2	1 673,4
Celé		20	6	1 720
Spolu		2 809	272	

Tab. 1. Počet kusov dlaždíc v jednotlivých fragmentárnych skupinách a veľkosť fragmentov v jednotlivých fragmentárnych skupinách.

Tab. 1. Anzahl der Fliesen in den einzelnen Fragmentgruppen und Größe der Fragmente in den einzelnen Fragmentgruppen.



Počet fragmentov dlaždíc	Časť hradu
163	horný hrad
2 140	dolný palác
292	západný parkán
459	nádvorie hradu
63	JV parkán
41	neurčiteľné miesto

Graf 2 a tab. 2. Graf znázorňuje počet fragmentov dlaždíc v jednotlivých fragmentárnych skupinách. V tabuľke je znázornený počet fragmentov dlaždíc objavených v rôznych častiach hradu Rokštejn.

Diagramm 2 und Tab. 2. Das Diagramm zeigt die Anzahl der Fliesenfragmente in den einzelnen Fragmentgruppen. In der Tabelle wird die Anzahl der Fliesenfragmente angegeben, die in den verschiedenen Teilen der Burg Rokštejn entdeckt wurden.

Na tejto lokalite boli fragmenty dlaždíc objavené takmer vo všetkých štvorcoch okrem osemnástich, kde bolo deponovanie znemožnené terénom alebo bola situácia porušená novovekými zásahmi (obr. 2).

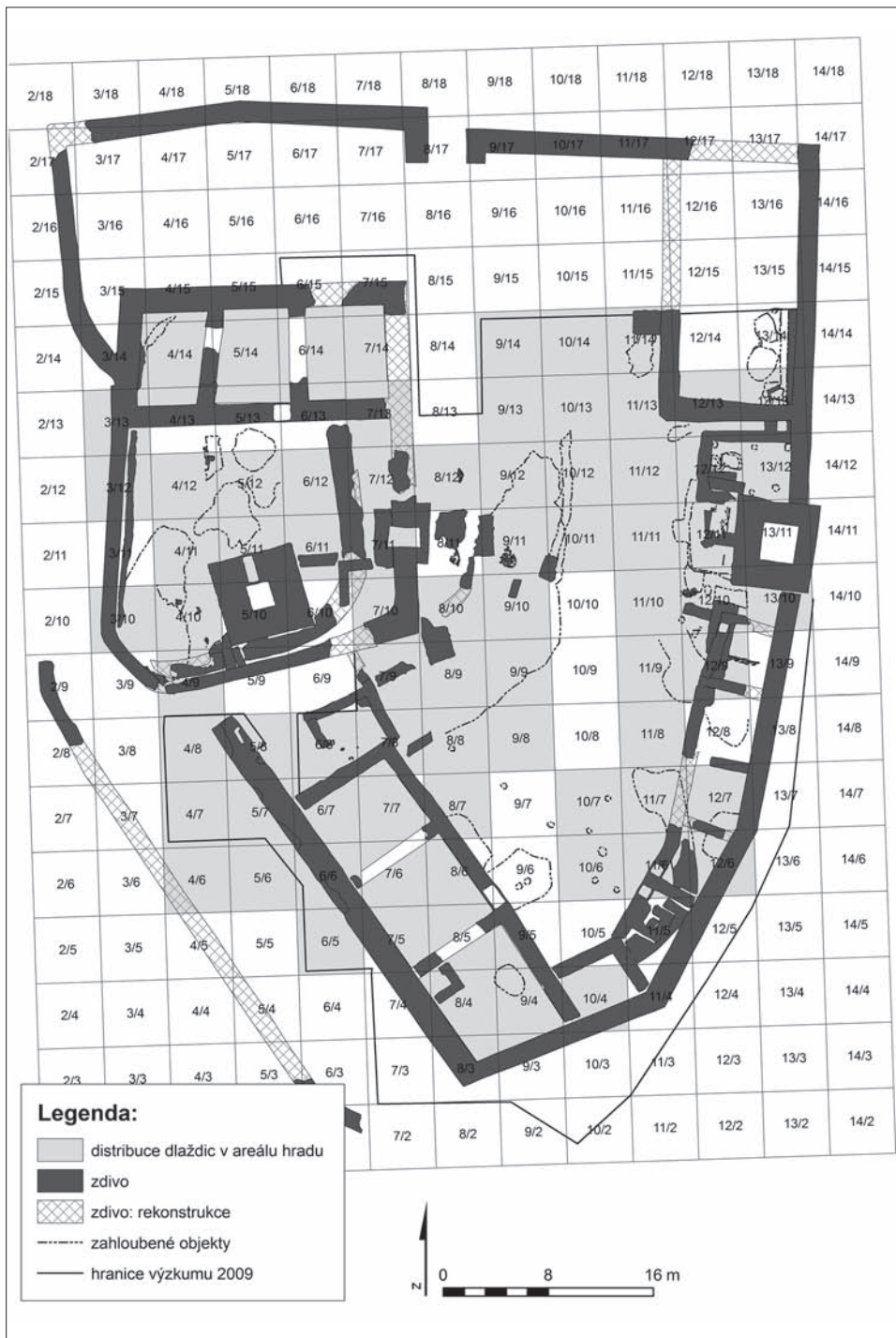
Nereliéfne dlaždice typu 1 sa vyskytujú po celom hrade, zatiaľ čo reliéfne dlaždice sa koncentrujú iba v určitých častiach – dolný palác a západný parkán. Nereliéfne dlaždice typu 2 sa koncentrujú iba v jednom mieste hradu – v dolnom paláci, miestnosť A (najjužnejšia časť paláca). Na nádvorí dolného hradu a v oblasti horného hradu sa reliéfne dlaždice vyskytujú iba v malom počte, väčšinou po 1 ks.

Lokality s podobnými motívmi, aké sú vyobrazené na keramických dlaždiciach z hradu Rokštejn, sa vyskytujú najmä na území Čiech. Je to hrad Zvíkov (s počtom motívov 15), kde sa vyskytuje heraldický motív orlice. Ďalej sú to hrady Písek (počet motívov 6), Rožmberk, Netolice, Okoř a Karlštejn (počet motívov 2), kde bol použitý rastlinný motív dubového listu (obr. 10).

Hrady, na ktorých by boli použité úplne rovnaké motívy ako na hrade Rokštejn, neboli dosiaľ na území Českej republiky objavené.

Nereliéfne keramické dlaždice z hradu Rokštejn

Nereliéfnych keramických dlaždíc bolo na hrade Rokštejn objavených najviac, ich celkový počet je 2862. Objavené boli 3 typy nereliéfnych keramických dlaždíc. Typ 1 má rozmer $17 \times 17 \times 3,5$ cm, typ 2 má rozmer $19 \times ? \times 4$ a typ 3 má rozmer $22,5 \times 22,5 \times 3,5$ cm. Prvý typ bol využívaný najčastejšie, ich celkový počet je 2811 fragmentov a celých dlaždíc, celá dlaždica váži do 1,7 kg. Rozmer $19 \times ? \times 4$ cm bol objavený pomerne nedávno a zatiaľ ho predstavuje iba pár fragmentov. Posledný rozmer predstavuje 40 fragmentov i celých kera-



Obr. 2. Plán hradu so znázornenou distribúciou dlaždíc po areáli hradu. Biele plochy v pláne hradu naznačujú miesta novovekých stavieb. Vypracovali J. Mazáčková, M. Martinisková.

Abb. 2. Planskizze der Burg mit Verteilung der Fliesen im Burgareal. Die weißen Flächen im Burgplan kennzeichnen neuzeitliche Bauten. Erstellt von J. Mazáčková, M. Martinisková.

mických dlaždíc. Váha celých jedincov je do 3,3 kg. Tento rozmer pochádza iba z dolného paláca, komory A (juhozápadná časť dolného paláca). Na povrchu nereliéfnych dlaždíc je možné sledovať vyhladenie ich povrchu, taktiež stopy po ich opotrebení.

Reliéfne keramické dlaždice z hradu Rokštejn

Najväčšia koncentrácia reliéfnych dlaždíc bola objavená v dolnom paláci hradu Rokštejn. Spolu tu bolo objavených 177 fragmentov. Fragменты dlaždíc sa vo veľkom množstve vyskytovali aj v oblasti západného parkánu. V malom množstve boli objavené v hornom hrade a na nádvorí hradu.

Motív vyobrazený na dlaždici	Počet ks
Samson s levom	95
Orlica	63
Mantichora	21
Štyri spojené lalie	26
Lalia s hviezdami	16
Dubový list v mandorle	12
Motív dubového listu v mandorle s palmovými kmeňmi po stranách	8
Rozeta	31
Neurčiteľný motív	24
Celkom	296

Tab. 3. Počet fragmentov reliéfnych dlaždíc.

Tab. 3. Anzahl der Relieffliesenfragmente.

Lokalita, ktorá by sa počtom motívov vyobrazených na reliéfnych dlaždiciach rovnala Rokštejnu, nebola na území Moravy doposiaľ objavená.

Motív Samsona s levom

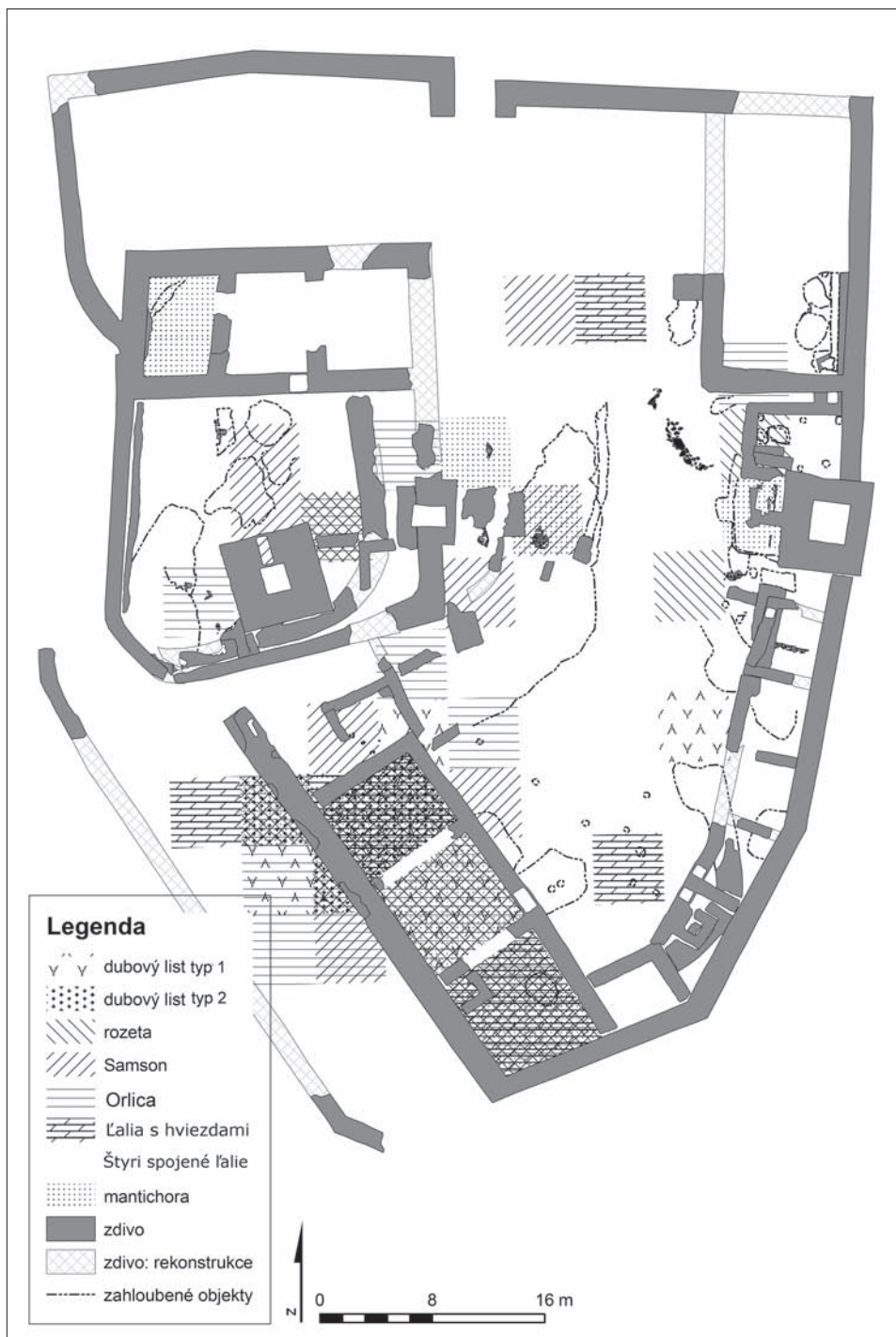
Vyobrazený motív na dlaždici zobrazuje Samsona, ktorý stojí nad levom. V ľavej ruke zvierá malú dýku, ktorá smeruje levovi do otvorenej papule. Druhou rukou sa ho snaží čiastočne zachytiť (obr. 5:1). Samson má nohy mierne pokrčené. Na hlave sú naznačené vlasy a uši – tzv. „zajačie“ (Krejsová–Zimola 2010, 379–380).

Levovi zo zadnej časti tela vyrastá chvost, ktorý má koniec v tvare kopije. Predné a zadné nohy sú takmer rovnaké. Predné nohy leva zasahujú do ľavého okraja dlaždice, kde smeruje aj telo leva. Lev má hlavu vztýčenú hore, otvorenú papulu, z ktorej má vysunutý jazyk smerom hore a na motíve je dobre viditeľný. Na krku a časti pliec má znázornenú hrivu, a to v podobe malých trojuholníkov. Zvyšok tela je hladký. Celý motív je zasadený do rámu. V rohoch dlaždice sú umiestnené trojlístky so stonkami. Motív je tvorený pozitívnym reliéfom. Postavička na dlaždici vyobrazuje starozákonného sudcu Samsona. Samson sa narodil neplodnej žene vďaka Božiemu zásahu (Royt 2006, 86). Príbehy o jeho živote sú spísané v Starom zákone. Jeden z týchto príbehov sa týka Samsonovej cesty za jeho vyvolenou manželkou z mesta Timnata. Samson sa rozhodol oženiť, vzal rodičov a išli do mesta Timnata. Keď prechádzali okolo viníc, vyskočil na Samsona mladý lev. Vtedy do Samsona vstúpil Duch Svätý a Samson roztrhal leva ako mladé kozľa (Hazlbauer 1998, 64; Pavlík–Vitanovský 2004, 33; Sd 14:6).

Samson s levom symbolizuje boj dobra so zlom i statočnosť. Zabitie leva Samsonom predznamenáva Kristove činy. Samson bol v stredoveku považovaný za „typus“ Krista (Heinz–Mohr 1971, 102; Lukner 2005, 466; Royt 2006, 87).



Obr. 3. Distribúcia reliéfných dlaždíc po hrade Rokštejn. Vypracovali J. Mazáčková, M. Martinisková.
 Abb. 3. Verteilung der Relieffliesen in Burg Rokštejn. Erstellt von J. Mazáčková, M. Martinisková.



Obr. 4. Distribúcia motívov reliéfných dlaždíc po hrade Rokštejn. Vypracovali J. Mazáčková, M. Martinisková.
 Abb. 4. Verteilung der Motive der Relieffliesen in Burg Rokštejn. Erstellt von J. Mazáčková, M. Martinisková.

Tento biblický motív sa vyskytuje nielen na dlaždiciach, ale aj na kachliach. Existujú viaceré druhy vyobrazenia tohto súboja. V prevažnej väčšine sú lev i Samson otočení doprava (Pavlík–Vitanovský 2004, 192). Podobne otočené vyobrazenie motívu ako je na dlaždiciach z Rokštejna, je na kachliach z hradu Bouzov. Vyobrazenie rastlín v motíve Samsona znázorňuje prírodné prostredie z príbehu – vinice (Hazlbauer 1998, 65).

Na hrade Rokštejn bolo objavených 95 fragmentov reliéfnych dlaždíc s týmto motívom. Koncentrovali sa v priestore dolného paláca a v priestore horného hradu.

Identický reliéf k tomuto typu dlaždíc pochádza z lokality Jihlava – Lazebnická ulica. Na dlaždiciach z tejto lokality je vyobrazený úplne rovnaký motív Samsona s levom, ako je na dlaždiciach z lokality Rokštejn (Krejsová–Zimola 2010, 371–383).

Motív orlice

Vyobrazená orlica na rokštejnských dlaždiciach má hlavu otočenú doľava. Orlica má na hlave korunu s 2 očkami, ktorá symbolizuje majestátnosť. Zobák má otvorený. Na ľavom krídle má menší kruh. Orlica je uhlopriečne vkomponovaná do celej plochy dlaždice (obr. 5:2). Perie orlice je naznačené na krku, tele a krídlach. Je podobne stvárnené ako srst leva na dlaždici s motívom Samsona alebo na tele mantichory. Má vyobrazený chvost aj pazúry. Na chvoste orlice sa nachádza sedemlistý kvet. Pod ľavým krídlom sa v tomto motíve nachádzajú dva šesťlisté kvety, ktorých stonky vychádzajú zo strán dlaždice. Takisto pod pravým krídlom sú 3 kvety, dva šesťlisté a jeden päťlistý. Tieto kvety sú takisto na stonkách, ktoré vystupujú zo strán dlaždice. Vpravo od hlavy orlice je umiestnený menší kvet, môže ísť o odtlačok razidielka. Motív je tvorený negatívnym reliéfom.

Vyobrazenie orlice sa v českých krajoch objavuje už od ranej gotiky. Pôvodným znakom českých kniežat bola podľa Dalimilovej kroniky čierna orlica v striebornom/bielom štíte. Plamienky šľahajúce z jej krídiel symbolizovali právo českých panovníkov vyznačovať cestu



Obr. 5. Motívy vyobrazené na keramických dlaždiciach z hradu Rokštejn. 1 – Samson s levom; 2 – orlica; 3 – štyri spojené ľalie; 4 – ľalia s hviezdami; 5 – rozeta; 6 – motív dubového listu v mandorle. Rekonštrukcie motívov, kresby S. Plchová.

Abb. 5. Auf den Keramikfliesen von Burg Rokštejn dargestellte Motive. 1 – Samson mit Löwe; 2 – Adler; 3 – vier verbundene Lilien; 4 – Lilie mit Sternen; 5 – Rosette; 6 – Eichenlaubblatt in einer Mandorla. Rekonstruktion der Motive und Zeichnungen S. Plchová.

k cisárskemu dvoru ohňom (Nový 1978, 158). Prvé vyobrazenie pochádza z jazdeckej pečate Přemysla Otakara I. z roku 1192. Orlica je i symbolom sv. Václava (Brych 2004, 9).

Orlica býva vyobrazená aj na erboch miest – Radomyšľ a Olomouc. Orlica bola symbolom českého kráľovstva a i naďalej sa používa v českom štátnom znaku (Auty 2002, 154–155).

Orlica bola často v stredoveku vyobrazovaná s rozpäťými krídlami (znak vlády z Božej milosti – Dei Gratia, ale tiež to značilo svetovládny nárok; Buben 2003, 239–240).

Podobný motív orlice ako na dlaždici z Rokštejna sa vyskytuje aj na iných lokalitách. Z hradného prostredia je to hradná sieň v Písku a na hrade Zvíkov, typ 102 a 109 (Hejdvová–Nechvátal 1970, 156, 168) a v Nemecku v Hessenu (Landgraf 1993, 38).

Motív orlice z hradu Písek je oproti motívu z Rokštejna umiestnený v páse uzavretom dvoma linkami. Telo orlice z motívu z hradu Rokštejn je obklopené kvetmi a na podobnom motíve z hradu Zvíkov sa žiadne kvety nevyskytujú. Oba motívy majú naznačené perie orlíc na krídlach, motív z hradu Rokštejn má naznačené perie aj na ostatných častiach tela. Obe motívy orlíc majú zobrazené otvorené zobáky a pazúry. Rokštejnský motív orlice má na hlave umiestnenú korunu. Obe orlice sú orientované doľava (Hejdvová–Nechvátal 1970, 162, 163).

Z hradu Písek a hradu Orlík pochádza rovnaký motív ako z hradu Zvíkov (typ 101 podľa typológie D. Hejdovej a B. Nechvátala; Hejdvová–Nechvátal 1970, 162). Z hradu Písek pochádza ešte ďalší motív orlice (typ 109). Orlica je v tomto motíve vkomponovaná do štvorca, ktorý je postavený nakoso. V každom rohu dlaždice je umiestnená štvrtrozeta. Orlica má pod nohami vyobrazené kvetiny. Podobne ako na motíve orlice z Rokštejna, i na tomto motíve sú vyobrazené pazúry, dlhé perie na krídlach a zobák. Motív orlice z Rokštejna má rovnako ako motív z Písku v krídle kruh (motív orlice z Písku má tento kruh aj v pravom krídle; Hejdvová–Nechvátal 1970, 167).

Na hrade Rokštejn boli reliéfne dlaždice s týmto motívom objavené najmä v priestore dolného paláca, západného parkánu a v malej miere v oblasti horného hradu.

Motív ľalie s hviezdami

Tento motív patrí medzi rastlinné motívy, ktoré sa objavujú na dlaždiciach z Rokštejna (obr. 5:4). Motív ľalie s hviezdami má v pravom dolnom rohu malú ľaliu, ktorá akoby bola zmenšeninou väčšej, ktorá sa nachádza nad ňou. Kruhový výsek ju oddeľuje od hlavného motívu. Nad ňou sa nachádza veľká ľalia, ktorá má po svojej ľavej a pravej strane polovice ľalií. Medzi strednou ľaliou a polovičnou ľaliou vpravo sa nachádza kruh, v ktorom je umiestnený kvet. Opäť, ako je to pri malej ľalii v rohu, je nad týmito ľaliami kruhový výsek. Nad ňou je ešte umiestnený kruh, v ktorom je opäť kvet. Ľalia nie je podviazaná, ale v strednej časti má naznačené podviazanie. Toto naznačenie podviazania majú oba motívy s ľaliou. Tento motív je tvorený negatívnym reliéfom.

V antickom Grécku bola ľalia symbolom nádeje, v starovekom Ríme za cisárstva to bol odznak nasledovníka trónu (Buben 2003, 239). Znak ľalie prebral franský kráľ Chlodvik I: (prijíma ľaliu od anjela na znak prijatia kresťanstva a neskôr francúzski králi. Je možné, že ho prebrali z galských mincí (tzv. fleur-de-lis; Royt–Šedinová 1998, 87). Od 12. storočia zdobí ľalia francúzske kráľovské znaky – žezlo, korunu a i. (Buben 2003, 239–240). V 13. storočí sa používanie znaku ľalie rozšírilo na územie celej Európy a stal sa obľúbeným. Ľalia ako samostatný prvok je symbolom vyvolených. Ľalia sa stala kráľovským kvetom (Bautier 2002, 1983–1984) a je tiež náboženským symbolom. V Starom zákone je symbolom krásy a plodnosti. Znamená tiež božiu priazeň, milosť, lásku, odovzdanosť Božej vóli a je symbolom svätcov (vyznačujúcich sa cudnosťou), svätého Dominika, svätej Kláry a Panny Márie. Na rôznych vyobrazeniach sa vyskytuje spojenie ľalie s ružou. Je symbolom čistoty (Lurker 2005, 264; Royt–Šedinová 1998, 87). V heraldike sa rozlišujú dva druhy ľalií: prepásaná a neprepásaná.

Lokality s výskytom podobného ľaliového motívu, aký je na dlaždiciach z Rokštejna, sú Radomyšľ, v Nemecku Eberhardzell a Wendlingen (Hejdvová–Nechvátal 1970, 130; Landgraf 1993, 389, 534; Nechvátal 1973, 683). Na lokalite Radomyšľ sú dlaždice s motívom

datované do druhej polovice 14. storočia, rovnako ako dlaždice z Rokštejna (Nechvátal 1988, 592).

Motív štyroch spojených ľalií

Na tomto motíve sú znázornené štyri ľalie. Sú navzájom spojené v strede dlaždice. Ich spojením vzniká priestor, v ktorom je vkomponovaný malý kvet (obr. 5:3). Tento motív je tvorený negatívnym reliéfom.

Lokality s podobnými reliéfnymi dlaždicami sú Milevsko t. 8, Ostrov u Davle t. 6, Písek-město typ č. 113 v Nemecku Bebenhausen, Villingen, v Dánsku Haslev, Tvis, Asmild, vo Francúzsku Paríž – hrad Louvre a v Anglicku (Břicháček 2007, 53; Fleury–Kruta 1998, 45; Hansen–Sørensen 2005, 118; Hejdová–Nechvátal 1970, 130; Landgraf 1993, 534; Nechvátal 1988, 590; Nichols 1998, 4).

Motív rozety

Tento motív taktiež patrí do rastlinných motívov. Dlaždica je zdobená 8 polkruhmi po obvode, ktoré sa navzájom prerušujú. V každom polkruhu je jeden kvet, iba v jednom je vyobrazený menší lev. Kvety sú buď päť- alebo šesťlísté. Uprostred dlaždice je umiestnená veľká rozeta (obr. 5:5). Motív je tvorený pozitívnym reliéfom.

Rozeta (alebo ruža) je znakom Panny Márie, mučeníkov a Ježiša Krista. Je symbolom nebeskej a pozemskej lásky. Rozeta s 5 okvetnými lístkami je symbolom mlčanlivosti (často sa vyskytuje v spovednici a v dekoráciách sálou určených pre štátne a obecné záležitosti). Rozeta je tiež symbolom životnej sily. Jej vyobrazenia sú väčšinou späté s cirkevným prostredím, vo svetskom sa využívajú najmä v rodových erboch a erboch mestách či dedín (Heinz–Mohr 1971, 103; Cattabiani 2006, 20). Rozeta je charakteristickým symbolom neskoršej gotiky. V heraldike sa ruža vyobrazuje ako kvet pri pohľade zvrchu (Brych 2004, 20; Biedermann 1992, 260). So symbolom ruže sa spájajú aj niektoré sviatky, porekadlá a tradície (sviatok Rosalia – sviatok mŕtvych; zavesenie ruže/ruží na stôl znamená, že záležitosti preberané pri stole nebudú vynášané na verejnosť; je ochrankyňa tajomstiev; porekadlo sub rosa – skryté, utajené; Royt–Šedinová 1998, 90–92).

Podobný motív ako je rozeta z Rokštejna, sa vyskytuje aj na dlaždicách Brna – Katedrála sv. Petra a Pavla a z Nemecka sú to lokality Kaiserslautern a Liliensfeld (Holub 2006, 92; Landgraf 1993, 457, 515).

Motív dubového listu v mandorle

Je to ďalší rastlinný motív vyskytujúci sa na dlaždicách z hradu Rokštejn. Motív stvárnjuje dubový list umiestnený v ráme v tvare mandle (tvar mandorle). List je vo vnútri mandorle realisticky vyobrazený – listová čepeľ je členená šiestimi zárezmi a žilnatina je perovitá (obr. 5:6). Na konci listu je znázornená stonka. V pravom dolnom rohu je umiestnená menšia ľalia, podobná ako z dlaždíc s motívom ľalie a v protifahľom rohu je umiestnený päťlístý kvet so stonkou. Motív na dlaždici je tvorený negatívnym reliéfom.

Dub bol v stredoveku symbol večnosti, sily, mužnosti, vytrvalosti, vernosti a verilo sa, že jeho drevo sa v zemi nerozkladá. Samotný dubový list podľa povier dokázal očarovať a spútať leva a bol prepožičiavaný víťazovi turnajov. V cirkevnom prostredí dub znamenal Božiu prítomnosť, utrpenie a mučenie. Bol tiež znakom Ježiša Krista (Lurker 2005, 101; Royt–Šedinová 1998, 97; Rulíšek 2005).

Tento motív sa začína používať v tretej štvrtine 13. storočia. Korene tohto motívu sú v Porýní a odtiaľ sa motív dostáva na územie Čiech (Hejdová–Nechvátal 1970, 424).

Vyobrazenie dubového listu je veľmi rozšírené – vyskytuje sa v niekoľkých variantoch v Čechách, na Morave, ale aj v Nemecku a v celej Európe. Vyskytuje sa aj na dlaždicách z tvrže Křemže (Nechvátal 1988, 580). Ďalšie lokality s podobnými reliéfnymi dlaždicami sú hrady Rožmberk, Zvíkov, Okoř, Karlštejn, Šostýn, Praha Pražský hrad, kostol v Čečovicích, hradná sieň v Písku, kláštor Sázava a kláštor Břevnov (Dragoun 1993, 174; Hejdová–Nechvátal 1970,

181–183; Nechvátal 1988, 580), v Nemecku Gross-Vernich a Worms (Landgraf 1993, 236, 253). Zatiaľ čo väčšina lokalít je datovaná do 13. storočia (Písek, Zvíkov, Sázava), dlaždice z lokalít Rokštejn, Karlštejn a Rožmberk sú datované do 14. storočia.

Motív dubového listu v mandorle s palmovými kmeňmi po bokoch

Tento motív je veľmi štylizovaný dubový list. Je uložený v ráme mandľového tvaru. Tvar dubového listu je tvorený spojenými polkruhmi, zakončenými malými plnými kruhmi. Vo vnútri každého kruhu je buď malá guľa alebo kvet. Po jeho bokoch ústia do rohov za sebou zoskupené malé trojuholníky (vytvárajú dojem kmeňa paliem). V ostatných rohoch je umiestnený list vínnej révy a kvet, ktorý smeruje do rohu dlaždice. Motív je tvorený negatívnym reliéfom.

Motív mantichory

Mantichora z dlaždíc z Rokštejnu má telo leva, podobné z motívu Samsona. Zo zadnej časti tela jej vychádza chvost, ktorý je na konci roztrojený. Hornú časť tvorí telo „človeka“, skôr pripomínajúceho čerta. Na jej tvári sú dobre viditeľné ústa. Na hlave sa nachádzajú rohy a vlasy. Po pravej strane mantichory a aj nad ňou sa nachádzajú draci, ktorých papule smerujú do rohu dlaždice. Pod nohami mantichory je ešte jedno malé zviera, pravdepodobne lev. Voľné miesto na dlaždici vyplňajú ešte rastlinné úponky a trojlístky (podľa ústnej informácie, Mgr. J. Mazáčková, ÚAM FF MU, 2010). Motív je tvorený pozitívnym reliéfom (obr. 6).

Motív mantichory sa takmer nevyskytuje na dlaždiciach, ale je používaný na kachliach. Na nich býva vyobrazená mantichora väčšinou bez rohov (Pavlík–Vitanovský 2004, 236). Tento a jemu podobný motív bol objavený na dlaždiciach z Porýnia (Landgraf 1993, 163).

Starovek toto bájne zviera poznal ako exotické zmiešané zviera. Zmieňujú sa o ňom antickí spisovatelia. V stredoveku sa objavuje v písomných prameňoch v legende o Alexandrovi Veľkom. Až stredovek však priniesol jej presnú podobu. Mantichora mala telo leva, dlhý krk, hlavu človeka, najmä ženy. Na hlave mala väčšinou rohy. V ústach mala ostré zuby a jej chvost pripomínal chvost škorpióna. Na malbách je kreslená červenou farbou, farbou krvi. Slovo mantichora pochádza zo sumerštiny – mantichóras a znamená ludožrút. Symbolizuje zlo (Pavlík–Vitanovský 2004, 78).

Funkcie keramických dlaždíc na hrade Rokštejn

Okrem primárnej funkcie dlaždíc ako podlahovej krytiny sa na hrade Rokštejn podarilo doložiť aj ich sekundárne funkcie.



Obr. 6. Mantichora na dlaždiciach z hradu Rokštejn, vpravo detail hlavy.

Abb. 6. Mantichora auf den Fliesen von Burg Rokštejn, rechts Detail eines Kopfes.

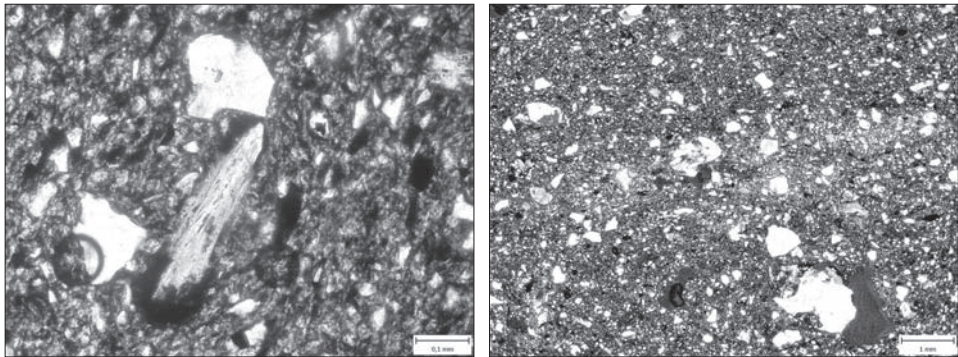
Sekundárne funkcie dlaždíc z hradu Rokštejn boli dve (obr. 9). Prvou funkciou bolo použitie fragmentov dlaždíc ako stavebného materiálu do múrov. Svedčia o tom nálezy fragmentov dlaždíc objavených v múroch hradu Rokštejn. Druhou sekundárnou funkciou bolo použitie fragmentov dlaždíc ako materiálu na vyrovnanie nerovného povrchu na hrade – tzv. „šet“. Bola to najmä oblasť nádvorja dolného a horného hradu, kde fragmenty dlaždíc túto funkciu plnili.

Dlaždice mohli zmeniť svoju funkciu napríklad po zničení, ochodení ich povrchu alebo mohli byť zničené počas ich usádzania do podlahy. Pre druhú možnosť svedčia nálezy reliéfnych dlaždíc s vysokým reliéfom objavené v sekundárnych funkciách.

Mineralogicko-petrografický rozbor keramických dlaždíc z hradu Rokštejn a Jihlava

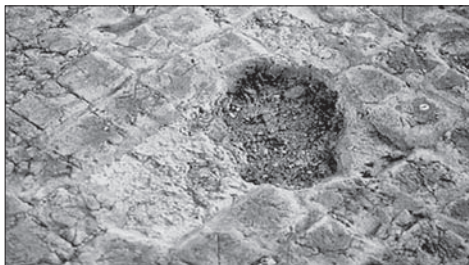
Z Rokštejna bola analyzovaná vzorka vyňatá z dlaždice s reliéfnym motívom – konkrétne s motívom Samsona. Z dlaždíc, ktoré boli objavené v meste Jihlava s rovnakým motívom ako na dlaždicach z Rokštejna, boli analyzované dve vzorky (obr. 7). Motívy z oboch lokalít sú identické, líšia sa iba v poškodení povrchu samotných dlaždíc. Analýzou sme chceli potvrdiť, či tieto dlaždice boli vyrobené rovnakou technikou a z rovnakých surovín.

V prípade vzoriek z Jihlavy, ako aj z Rokštejna, bolo možné identifikovať štruktúru matrix, na základe ktorej je možné identifikovať spôsob výroby dlaždíc. Vzorky z Jihlavy sa vyznačujú usmernenou štruktúrou matrix, pričom vo vzorke B boli pozorované aj pozdĺžne póry, orientované paralelne s povrchom dlaždice. Usmernená matrix a paralelné póry vznikajú pri jednosmernom tlaku (Reedy 2008, 98; Divileková–Gregor 2009, 301), preto dlaždice mohli byť vyrábané natlačením suroviny do formy. V prípade vzorky z Rokštejna bola identifikovaná chaotická štruktúra matrix. Len pri okrajoch dlaždice bola pozorovaná mierne usmernená matrix. Dlaždica mohla byť preto vyrábaná iným postupom (napríklad jednoduchým tvarovaním v ruke a vložení do formy), prípadne nebola dostatočne na-



Obr. 7. Detail výbrusu dlaždice z Jihlavy (vľavo) a z Rokštejna (vpravo).

Abb. 7. Querschlifdetail einer Fliese aus Jihlava (links) und von Rokštejn (rechts).

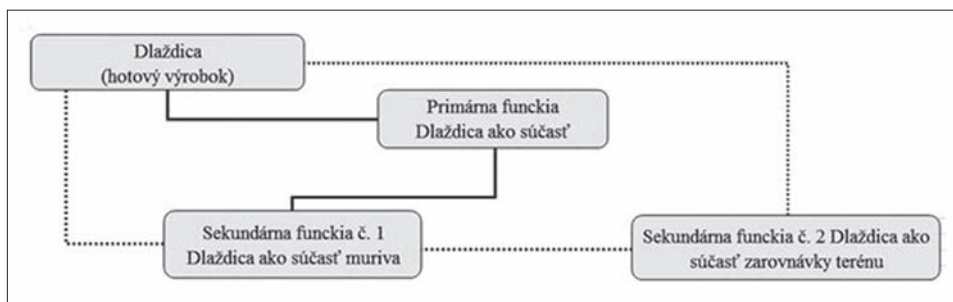


Obr. 8. Stopy po odstránení dlaždíc v maltovom lôžku. Podľa Durbin 2005, 58, upravené.

Abb. 8. Spuren entfernter Fliesen im Mörtelbett. Nach Durbin 2005, 58, bearbeitet.

tlačená do formy. Mierne orientácia matrix pri povrchu dlaždice zodpovedá úprave povrchu dlaždice hladením.

Bimodálna distribúcia ostriva, ktorá bola identifikovaná vo všetkých analyzovaných vzorkách, odráža zámerné pridávanie ostriva do keramického cesta. Pridávaním ostriva (ostrením) je možné ovplyvniť niektoré technologické vlastnosti keramického cesta (napríklad tvárnosť). Pridávanie ostriva podľa všetkého súvisí aj so samotným spôsobom výroby.



Obr. 9. Funkcie dlaždíc a pohyb dlaždíc medzi týmito funkciami.
Abb. 9. Funktion der Fliesen und Schwankung der Fliesen zwischen diesen Funktionen.

Pre dlaždice z Jihlavy a Rokštejna sú však rozdielne teploty výpalu. Dlaždice z Jihlavy boli vypaľované pri teplote 800–900 °C, čomu nasvedčuje opákná matrix a prítomnosť termálne premeneného kalcitu, ako aj zmeny v pleochroizme biotitu. Dlaždice z Rokštejna bola vypaľovaná pri podstatne nižšej teplote, ktorá nepresiahla 800 °C. Teplota výpalu tejto dlaždice sa pohybuje v intervale 700–800 °C, keďže bola identifikovaná transparentná mikrokryštalická matrix.

Dlaždice z Jihlavy, ako aj Rokštejna boli vypaľované v oxidačnej atmosfére, nakoľko je matrix všetkých vzoriek sfarbená submikroskopickými oxidmi železa (pravdepodobne hematitom) do hnedočervena až červena.

Ako môžeme vidieť v tabuľke číslo 4, vzorky z oboch lokalít sa medzi sebou líšia v mineralogicko-petrografickom zložení, v charakteristike matrix (v spôsobe výroby dlaždíc) i v teplote výpalu. Pre ich výrobu sa pravdepodobne použil rovnaký kadlub, ale spôsob, akým pri výrobe dlaždíc postupovali, sa líšil.

Vzorka	Mineralogicko-petrografické zloženie	Charakteristika matrix	Teplota výpalu v °C	Poznámka
Jihlava A	Kremeň, živec, biotit, amfibolit, termálne premenený kalcit	Opákná, silne orientovaná	800–900	Keramiká v ostrive
Jihlava B	Kremeň, živec, biotit, amfibolit, termálne premenený kalcit, fylit, serpentinit	Opákná, usmernená štruktúra	800–900	
Rokštejn	Kremeň, živec, biotit, amfibolit, zirkón, pieskovce	Transparentná, mikrokryštalická	700–800	

Tab. 4. Porovnanie mineralogicko-petrografického zloženia fragmentov dlaždíc z Jihlavy a Rokštejna.
Tab. 4. Vergleich der petrographisch-mineralogischen Zusammensetzung der Fliesenfragmente aus Jihlava und von Burg Rokštejn.

Výrobcovia keramických dlaždíc z hradu Rokštejn

Kadluby na výrobu reliéfnych keramických dlaždíc z hradu Rokštejn boli pravdepodobne vyrábané v jednej dielni. Pre toto tvrdenie svedčia dlaždice s motívami Samsona a manti-chory (motívy nesú rovnaké prvky – tvar tela, naznačenie srsti, tvar očí, kvetov; motívy sú vytvorené pomocou pozitívneho reliéfu) a oba motívy lalií majú rovnaké tvary kvetov.

Dlaždice s motívom Samsona z Rokštejna a dlaždice s rovnakým motívom, ktoré boli objavené v meste Jihlava, podporujú teóriu, že boli vyrábané v Jihlave a odtiaľ transportované na hrad Rokštejn. Výrobu dlaždíc priamo na hrade Rokštejn alebo v jeho okolí sa doposiaľ nepodarilo dokázať (podľa ústnej informácie, Mgr. J. Mazáčková, ÚAM FF MU, 2010; Krejsová–Zimola 2010, 373; Měřínský–Zumpfe 1996, 407).



Obr. 10. Lokality s nálezmi podobných reliéfnych dlaždíc, aké boli objavené na lokalite Rokštejn.

Abb. 10. Fundstätten mit Funden ähnlicher Relieffliesen, wie sie auf Burg Rokštejn entdeckt wurden.

Spôsob výroby reliéfnych keramických dlaždíc z hradu Rokštejn

Reliéfné dlaždice na hrade Rokštejn boli vyrábané dvomi spôsobmi. Prvý spôsob výroby spočíval v tom, že sa keramická hmota natlačila do kadľubu, ktorý niesol pozitívny reliéf. Čím viac bol kadľub opotrebovaný, tým viac sa museli upravovať dlaždice pred vložením do pece. Ak má kadľub určitý defekt, ktorý nekazí motív dlaždice, dajú sa tieto späť dohľadať (Eames–Fannig 1988, 6–8). Pri tomto spôsobe výroby motívu je na povrchu dlaždice vytvorený negatívny reliéf (Landgraf 1993, 27). Druhý bol za pomoci kadľubu, pravdepodobne dreveného, ktorý niesol na sebe negatívny reliéf. Do neho bola vtlčená keramická hmota (Krejsová–Zimola 2010, 375). Takto vyhotovená dlaždica niesla pozitívny reliéf. Tento typ dlaždíc sa vyskytuje takmer po celej Európe, taktiež v Čechách, na Morave, v Poľsku, v Nemecku a na Slovensku. Nemecká razba tohto typu má blízko k českej razbe (Landgraf 1993, 28).

Rekonštrukcia podlahy v dolnom paláci

V tejto časti článku sa pokúsime o rekonštrukciu podláh vo zvýšenom prízemí dolného paláca. V týchto častiach paláca bola použitá kombinácia dvoch typov podláh, drevenej (priestor B, zvýšené prízemie) a tvorenej z dlaždíc (priestor A a C vo zvýšenom prízemí).

Zvýšené prízemie

Základ rekonštrukcie zvýšeného prízemia tvoria nálezy fragmentov dlaždíc z dolného paláca a západného parkánu.

Počet dlaždíc, ktoré boli potrebné v priestore DP A, sa nedá jednoznačne určiť kvôli tomu, že v tomto priestore boli dlaždice s dvomi rozmermi – $17 \times 17 \times 3,5$ cm a $22,5 \times 22,5 \times 3,5$ cm.

Časť hradu	Rozmer priestoru v m	Rozmer priestoru v m ²	Hypotetický počet dlaždíc
DP A	6,5 × 5,88	38,21	40 (2,025) + 1115
DP C	6,5 × 3,6	23,4	720
Celkový počet dlaždíc			3670

Tab. 5. Počet dlaždíc, ktoré boli potrebné na pokrytie podlahy vo zvýšenom prízemí.

Tab. 5. Anzahl der Fliesen, die benötigt wurden, um den Fußboden im Zwischengeschoss auszuliegen.

V oboch častiach dolného paláca boli objavené reliéfné aj nereliéfné dlaždice. Pravdepodobne to znamenalo, že v priestore A aj C boli použité oba druhy dlaždíc. Tento spôsob kombinácie dlaždíc na jednej lokalite nie je neobvyklý – vyskytuje sa napr. na lokalite Saint Martin-des-Champs vo Francúzsku. Vyskytujú sa aj lokality s farebnou kombináciou nereliéfnych a reliéfnych dlaždíc (Fleury–Kruta 1998, 36).

Na hradoch sa podlaha pokrytá dlaždicami vyskytovala väčšinou v hradnej sieni, hradnej kaplnke alebo boli všetky podlahy v obytných miestnostiach na hrade pokryté dlaždicami.

Odpoveď na otázku, či podlahy v dolnom paláci boli pokryté iba čiastočne (iba zvýšené prízemie) alebo celkovo dlaždicami, sa dá vyriešiť prihliadnutím na stratigrafiu archeologických vrstiev v priestore A v dolnom paláci. Bez tohto prihliadnutia by naša odpoveď bola zaťažená subjektívnym názorom a nepresnými informáciami. Prihliadnutie na počet dlaždíc, ktoré boli objavené celkovo v dolnom paláci a prilahlom západnom parkáne, nám ukazuje, že počet je oveľa vyšší než počet dlaždíc, ktorý by bol potrebný na pokrytie iba jedného poschodia podlahy (tab. 5).

Nereliéfné dlaždice rozmeru 22,5 × 22,5 × 3,5 cm boli použité pravdepodobne iba na podlahách dolného paláca, v priestore A. Oporu pre toto tvrdenie nachádzame v odkrytých archeologických vrstvách. Mohli slúžiť ako obklad okolo vykurovacieho zariadenia alebo pri vstupe do miestnosti, na miestach, kde bola podlaha najviac zaťažovaná.

Dlaždice v dolnom paláci boli uložené na trámovom strope. Na tento strop bola nanesená vrstva mazanice a piesku. Do nej boli vložené dlaždice. Keďže väčšina dlaždíc nenesie na sebe stopy malty, nie je možné uvažovať o vsadení dlaždíc do maltového lôžka, ako sa to prejavilo napríklad na dlaždiciach z lokality Velehrad (obr. 8; Černušák–Pojsl 2005, 254).

Priestor A

V tomto priestore sa pravdepodobne nachádzala podlaha tvorená z reliéfnych a nereliéfnych dlaždíc všetkých rozmerov (Soukup 2004, 47). Bez prihliadnutia na ich počet, sa pravdepodobne jednalo o miestnosť celkovo pokrytú dlaždicami.

Keby na podlahe v priestore A boli použité iba dlaždice formátu 17 × 17 × 3,5 cm, na pokrytie jednej podlahy by stačilo 1247 dlaždíc. Objavených tu však bolo iba 191 ks fragmentov dlaždíc. Vysvetlení pre tento jav môže byť viacero, napríklad že dlaždice boli odobrané pri rabovaní hradu pred alebo po požiari, alebo pokrývali iba časť podláh v tomto priestore, alebo boli zničené pri depozičných a postdepozičných procesoch.

Priestor C

Podlaha v tomto priestore bola pokrytá reliéfnymi i nereliéfnymi dlaždicami typu 1 a 3. Tomuto priestoru bola venovaná pozornosť v práci M. Martiniskovej (2008, 32–39). Na pokrytie jednej podlahy v tomto priestore by bolo potrebných 720 kusov dlaždíc (bez zohľadnenia vykurovacieho zariadenia).

Záver

Keramické dlaždice sa na našom území začínajú používať už v dobe románskej, v druhej štvrtine 12. storočia. K rozšíreniu ich používania dochádza v období gotiky. Používanie keramických dlaždíc sa pomerne rýchlo rozširuje v cirkevnom a svetskom prostredí. Ich

používania ustáva v novoveku, kde ich funkciu nahrádza drevená podlaha alebo kamenné dlaždice. V tomto období strácajú svoj ozdobný účel a sú užívané prevažne v dedinskom prostredí kvôli svojej funkčnosti – slúžia ako obklad okolo ohniska.

Hrad Rokštejn bol postavený v druhej polovici 13. storočia rodom Rutenštejnov. V polovici 14. storočia získava hrad Rokštejn od tohto rodu Jan Jindřich, markgróf moravský. Hrad bol takmer celý prestavaný. Do tejto fázy spadá i výstavba dolného paláca, kde boli na podlahách použité keramické dlaždice. Jan Jindřich ho vlastní až do konca 14. storočia. Po tomto období ho získava rod Valdštejnov. Hrad zaniká v druhej polovici 15. storočia.

Na tejto lokalite boli objavené dva druhy keramických dlaždíc – reliéfne a nereliéfne. Pri nereliéfnych dlaždiciach boli rozpoznané 3 veľkosti. Jedná sa o veľkosť 17 × 17 × 3,5 cm, 19 × ? × 4 cm a 22,5 × 22,5 × 3,5 cm. Reliéfne dlaždice boli objavené iba vo veľkosti 17 × 17 × 3,5 cm a doposiaľ bolo na nich rozpoznávaných 8 motívov – Samson s levom, ľalia s hviezdami, štyri spojené ľalie, motív dubového listu v mandorle, motív dubového listu v mandorle s palmovými listami po bokoch, rozeta, motív orlice a mantichory. Motív Samsona a mantichory majú pozitívny reliéf, ostatné reliéfne dlaždice sú tvorené negatívnym reliéfom. Na podlahách dolného paláca, priestorov A a C, hradu Rokštejn boli použité všetky spomenuté keramické dlaždice. Na pokrytie jedného poschodia bolo potrebných 1835 kusov dlaždíc, a to bez prihliadnutia na vykurovacie zariadenie. Na podlahách boli kombinované reliéfne dlaždice s 8 motívmi a 3 typy nereliéfnych dlaždíc. Motív ľalie s hviezdami tvoril kruhový motív a okolo neho boli rozmiestnené ostatné nereliéfne i reliéfne dlaždice. Podobný motív môžeme vidieť napríklad na lokalite Písek.

Z hradu Rokštejn pochádzajú reliéfne dlaždice s motívom Samsona. Motivicky rovnaké keramické dlaždice boli objavené na lokalite Jihlava – Lazebnická ulice. Petrograficko-mineralogický rozbor vzoriek z oboch lokalít ukázal, že dlaždice sa líšia nielen v zložení keramickej hmoty, ale aj v spôsobe ich výroby a výpalu (tab. 4).

Ak nie je uvedené inak, autorom obrázkov je autorka článku.

Literatúra

- AUTY, R. et al., 2002: Lexikon des Mittelalters I. Aachen bis Bettelordenskirchen. München.
- BAUTIER, R. H. et al., 2002: Lexikon des Mittelalters V. Hiera-Mittel bis Lukanien. München.
- BELCREDI, L., 1993: Archeologický výzkum kaple svätej Käteřiny a areálu kláštiera Porta coeli v Předklášteří u Tišnova – Archäologische Erforschung der Kapelle der Hl. Katharina und des Klosters Porta Coeli in Předklášteří u Tišnova, AH 18, 315–342.
- BIBLE: Písmo Svaté Starého a Nového zákona. Ekumenické vydání z roku 1985. Praha 1991.
- BIEDERMANN, H., 1992: Lexikón symbolov. Bratislava.
- BRYCH, V., 2004: Kachle doby gotické, renesanční a raně barokní. Výběrový katalog Národního muzea v Praze. Praha.
- BUBEN, M., 2003: Encyklopedie heraldiky. Praha.
- CATTABIANI, A., 2006: Florarium: mýty, legendy a symboly spjaté s květinami a rostlinami Praha.
- ČERNUŠÁK T.–POJSL, M., 2005: Olomouc: klášter dominikánů a kostel Neposkvrněného početí Panny Marie. Velehrad.
- ČIŽMÁŘ, Z., 2004: Rokytňá (okr. Znojmo), PV 45, 240–241.
- DIVILEKOVÁ, D.–GREGOR, M., 2009: Mineralogicko-technologická charakteristika gotických a renesančních neglazovaných kachlíc z hradu Devín – Mineralogisch-technologische Charakteristika gotischer und renaissancezeitlicher unglasierter Kacheln von der Burg Devin, AH 34, 301–318.
- DRAGON, Z., 1993: Středověké podlahy a dlaždice z břevnovského kláštiera, ZPP 53, 170–176.
- DRAGON, Z.–TRYML, M., 1977: Předběžné výsledky archeologického výzkumu kostela sv. Jana Křtitele v Dolních Chabrech (Praha 8). In: Středověká archeologie a studium počátků měst, 220–224. Praha.
- DROBERJAR, E., 2002: Encyklopedie římské a germánské archeologie v Čechách a na Moravě. Praha.
- EAMES, E. S.–FANNING, T., 1988: Irish medieval tiles. Dublin.
- ERNÉE, M., 1995: Nález fragmentu gotické dlaždice v měšťanském prostředí Českého Krumlova – Eine gotische Relieffiese aus dem bürgerlichen Milieu von Český Krumlov, AR XLIII, 511–512.
- FLEKOVÁ, K., 2008: Gotická mozaiková dlažba z chrámu cisterciáckého Kláštiera v Hradišti nad Jizerou – Gothic-style mosaic pavement from the church of the Cistercian abbey of Klášter Hradiště-nad-Jizerou. In: Studia Mediaevalia Pragensia 8, 143–177. Praha.
- FLEKOVÁ, K.–ČIŽMÁŘ, Z.–PROCHÁZKA, R., v tlači: Nález románských dlaždíc z Rokytňá. In: Pavelenko,

- Pavle. Pavlu Kouřilovi k šedesátým narozeninám přátelé, kolegové a žáci (Doležel, J.–Wihoda, M., edd.). Brno.
- FLEURY, M.–KRUTA, V., 1998: *Il tempo ritrovato*. Paris.
- HANSEN, B. A.–SØRENSEN, M. A., 2005: *Ornamenterede middelalderlige gulvfliser i Danmark*. København.
- HAZLBAUER, Z., 1998: *Krása středověkých kamen. Odras náboženských idejí v českém uměleckém řemesle*. Praha.
- HEINZ-MOHR, G., 1971: *Lexikon der Symbole*. München.
- HEJDOVÁ, D.–NECHVÁTAL, B., 1970: Raně středověké dlaždice v Čechách – Frühmittelalterliche Fliesen in Böhmen, PA LXI, 100–183, 395–471.
- HIMMELOVÁ, Z., 1978: Výzkum v areálu starobrněnského kláštera, PV 1976, 92–93.
- HOLUB, P., 2006: Stavební keramika v Brně na základě nálezů z archeologických výzkumů, rkp. nepubl. diplom. práce uložená na ÚAM FF MU.
- HOLUB, P.–KOLAŘÍK, V.–MERTA, D., 2004: *Oslavany*, PV 45, 232.
- KOHOUTEK, J., 1994: *Helfenštejn*, PV 1993–1994, 194.
- KREJSOVÁ, J., 2003: *Střelné zbraně z hradu Rokštejn*, rkp. nepubl. diplom. práce uložená na ÚAM FF MU.
- KREJSOVÁ, J.–MĚŘÍNSKÝ, Z., 2007: 25. sezóna archeologického výzkumu hradu Rokštejn, k. ú. Panská Lhota, *Archeologické výzkumy na Vysočině 1*, 44–46.
- KOURIL, P.–PLAČEK, M., 1984: *Povrchový průzkum hradu Hluboký*, PV 1984, 45.
- LANDGRAEF, E., 1993: *Ornamentierte Bodenfliesen des Mittelalters in Süd- und Westdeutschland 1150–1550*. Stuttgart.
- FIRE EARTH, 1991: *Fired Earth: 1000 years of tiles in Europe: a Scarborough Art Gallery touring exhibition* (Lemmen, H. V.–Malam, J., eds.). Somerset.
- LURKER, M., 2005: *Slovník symbolů*. Praha.
- MARTINISKOVÁ, M., 2010: *Typy podlahové krytiny a podláh z hradu Rokštejn*, rkp. nepubl. diplom. práce uložená na ÚPRAV FF UK.
- MAZÁČKOVÁ, J., 2011: *Obléhací postavení u hradu Rokštejn – Belagerungsstellungen bei der Burg Rokštejn*, AH 36, 61–86.
- MERHAUTOVÁ, A., 2003: *Ostrovský klášter a výroba jeho keramiky*. In: *1000 let kláštera na Ostrově (999–1999)*, 29–42. Praha.
- MĚŘÍNSKÝ, Z., 2007: *Hrad Rokštejn. Dějiny, stavební vývoj a výsledky čtvrtstoletí archeologického výzkumu 1981–2006*. Brtnice.
- MĚŘÍNSKÝ, Z.–PLAČEK, M., 1989: *Rokštejn. Středověký hrad na Jihlavsku – jeho dějiny, stavební vývoj a výsledky archeologického výzkumu 1981–1989*. Brno.
- MĚŘÍNSKÝ, Z.–ZUMPFER, E., 1996: *Kachle malého formátu z Jihlavy a hradu Rokštejn a jejich ikonografie – Kleinformatige Ofenkacheln aus Iglau (Jihlava) und der Burg Rokštejn (Bez. Jihlava) und ihre Ikonographie*, AH 21, 499–503.
- NECHVÁTAL, B., 1973: *Nález dalších středověkých dlaždic z Radomyšle – Ein weiterer Fund mittelalterlicher Fliesen in Radomyšl*, AR XXV, 683–685.
- 1984: *Nálezy středověkých dlaždic v západních Čechách – Funde mittelalterlicher Fliesen in Westböhmen*, AH 9, 247–261.
- 1988: *Středověké dlaždice v jižních Čechách – Mittelalterliche Fliesen in Südböhmen*, AH 13, 574–604.
- 2006: *Středověké dlažby v bazilice sv. Petra a Pavla na Vyšehradě – Mittelalterliche Pflaster in der St. Peter und Paul Basilika in Vyšehrad*, AH 31, 413–425.
- NICHOLS, J. G., 1998: *Medieval Tile Designs*. Dover.
- NOVOTNÝ, B., 1966: *Předběžná zpráva o zjišťovacím výzkumu ve znojenské rotundě*, PV 1966, 53.
- NOVÝ, R., 1978: *K počátkům feudální monarchie v Čechách II. K počátkům českého znaku*, ČNM CXLVII, 147–172.
- OBŠUSTA, P., 2002: *Kojetice*, PV 44, 255.
- PAVLÍK, Č.–VITANOVSKÝ, M., 2004: *Encyklopedie kachlů v Čechách, na Moravě a ve Slezsku. Ikonografický atlas reliéfů na kachlích gotiky a renesance*. Praha.
- PEŠKA, M., 1994: *Nález středověké mozaikové dlažby v katedrále sv. Petra a Pavla v Brně – Entdeckung des mittelalterlichen Mosaikpflasters in der St. Peter-und-Paul-Kathedrale in Brno*, Pravěk NR 4, 297–306.
- POJSL, M., 1977: *Raně středověká mozaiková dlažba na Velehradě*, VVM 29, 68–72.
- POLÁČEK, L., 1987: *Zjišťovací práce u kaple sv. Anny v Mor. Budějovicích (okr. Třebíč)*, PV 1987, 78–79.
- PROCHÁZKA, R., 2000: *Zrod středověkého města na příkladu Brna*. In: *Mediaevalia archaeologica II*, (Klápště, J.–Ježek, M.), 7–158. Praha – Brno.
- PROCHÁZKA, R.–MERTA, D., 1997: *Brno*, PV 40, 290–296.
- PTÁK, M.–BENEŠ, J., 2011: *Nález zlomků středověkých reliéfních dlaždic z hradiště na Jánu v Netolicích – Fragmente einer Relieffliese vom Burgwall „Na Jánu“ in Netolice*, AVJČ 24, 343–345.
- REEDY, L. CH., 2008: *Thin section petrography of Stone and Ceramic Cultural Materials*. London.
- RILEY, N., 1992: *Tile art: a history of decorative ceramic tiles*. Wigston.
- ROYT, J., 2006: *Slovník biblické ikonografie*. Praha.
- ROYT, J.–ŠEDINOVÁ, H., 1998: *Slovník symbolů*. Praha.
- RULÍŠEK, H., 2005: *Postavy, atributy, symboly: slovník křesťanské ikonografie*. Hluboká nad Vltavou.

- SOMMER, P., 1996: Sázavský klášter. Praha.
- SOUKUP, M., 2004: Dolní palác hradu Rokštejn. Vyhodnocení nálezové situace v jižním prostoru, rkp. nepubl. dipl. práce, ulož. na ÚAM FF MU.
- STAŇA, Č., 1971: Brno – Pohořelice, PV 1969, 35–37.
- ŠIKULOVÁ, V., 1967: Předběžná zpráva o výzkumu v kostele sv. Václava v Ostravě, PV 1967, 101–104.
– 1970: Pokračování záchranných akcí v areálu středověké Opavy, PV 1970, 69–74.
- ŠLÉZAR, P., 2008: Kostely a sakrální stavby v Litovli. Olomouc.
- UNGER, J., 1994: Kovalov: šlechtické sídlo z 13. století na jižní Moravě. Brno.
- 2003: Archeologický výzkum v bolederadickém kostele – Archäologische Erforschung der Boleradicer Kirche, Právěk NR 13, 425–428.
- WIEGANDOVÁ, L., 1973: Další nálezy z kostela sv. Václava v Ostravě. Okr. Ostrava, PV 1972, 92.
- ZATLOUKAL, R., 1999: Jihlava, PV 41, 165.
- ZEZULA, M., 2001: Bohušov, PV 42, 197.
- ZIMOLA, D., 2000: Jihlava, PV 41, 166.

Zusammenfassung

Die Keramikfliesenfunde von der Burg Rokštejn

In den Böhmischen Ländern begann man bereits in der zweiten Hälfte des 12. Jahrhunderts, d.h. in der Romanik damit, Keramikfliesen zu verwenden. Zu ihrer Verbreitung ist es dann in der Gotik gekommen. Ihr Gebrauch verbreitet sich in kirchlicher und weltlicher Umgebung relativ schnell. Ihre Verwendung hört in der Neuzeit auf, als ihre Funktion von Holzfußböden oder durch Steinfliesen ersetzt wurde. In jener Zeit verlieren sie ihren dekorativen Zweck und werden wegen ihrer Funktionalität überwiegend in ländlicher Umgebung verwendet, sie dienen als Verkleidungen von Feuerstellen.

Burg Rokštejn wurde in der zweiten Hälfte des 13. Jahrhunderts vom Adelsgeschlecht Rutenstein errichtet. Von dieser Familie erwarb Mitte des 14. Jahrhunderts der mährische Markgraf Johann Heinrich die Burg. Sie wurde fast ganz umgebaut. In diese Phase fällt auch der Bau des unteren Palas, in dem für die Böden Keramikfliesen verwendet worden waren. Johann Heinrich besaß die Burg bis Ende des 14. Jahrhunderts. Nach dieser Zeit erwirbt die Familie Waldstein die Burg. In der zweiten Hälfte des 15. Jahrhunderts geht die Burg unter.

Auf der Fundstelle wurden zwei Arten Keramikfliesen gefunden, solche mit Relief und solche ohne. Bei den Fliesen ohne Relief wurden drei Größen unterschieden. Es handelt sich um die Größen $17 \times 17 \times 3,5$ cm, $19 \times ? \times 4$ cm und $22,5 \times 22,5 \times 3,5$ cm. Relieffliesen fand man nur in der Größe $17 \times 17 \times 3,5$ cm. Auf ihnen konnten bislang acht verschiedene Motive ausgemacht werden, und zwar das Motiv von Samson mit einem Löwen, das einer Lilie mit Sternen, dann vier verbundene Lilien, ferner das Motiv eines Eichenlaubblatts in einer Mandorla und das eines Eichenlaubblatts in einer Mandorla mit Palmblättern an den Seiten, eine Rosette und das Motiv eines Adlers sowie das eines Mantichoras. Beide Eichenlaubmotive wurden als Negativ-Relief, die übrigen Relieffliesen als Positiv-Relief hergestellt. Alle erwähnten Keramikfliesen wurden für die Fußböden des unteren Palas in den Räumen A und C von Burg Rokštejn verwendet. Um ein Stockwerk mit diesen Fliesen auszulegen, benötigte man – wenn man die Heizungsanlage nicht berücksichtigt – insgesamt 1835 Stück. Auf den Fußböden wurden Relieffliesen mit acht Motiven und drei Fliesentypen ohne Relief kombiniert. Das Motiv der Lilie mit Sternen bildete ein kreisförmiges Motiv um welches die übrigen Fliesen mit und ohne Relief angeordnet wurden. Ein ähnliches Motiv können wir beispielsweise an einer Fundstelle in Písek sehen.

Auf den Relieffliesen von der Burg Rokštejn kommt das Motiv des Samsons vor. Motivisch gleiche Keramikfliesen wurden auch an einer Fundstelle in der Lazebnická-Str. in Jihlava entdeckt. Eine petrographisch-mineralogische Analyse von Proben von beiden Fundstellen hat ergeben, dass sich die Fliesen nicht nur in der Zusammensetzung der Keramikmasse, sondern auch in Herstellungsweise und Art ihres Brandes unterscheiden (Tabelle 4).

Falls nicht anders angegeben, stammen alle Abbildungen von der Verfasserin.

Mgr. Monika **Martinisková**, Ústav archeologie a muzeologie Filozofické fakulty Masarykovy univerzity, Arna Nováka 1, 602 00 Brno, 180728@mail.muni.cz