

# Pásové řetězy ze sbírek Moravského zemského muzea v Brně jako archeologický doklad renesančního užitého umění

ZDENKA MĚCHUROVÁ

**Abstrakt:** Mezi nejzajímavější předměty tzv. staré sbírky archeologie středověku v Moravském zemském muzeu patří více či méně kompletní pásové řetězy z různě tvarovaných článků. Jde o výrobky z barevného kovu, zřejmě bronzu či mosazi, provedené lisováním a vybíjením. Jemná výzdoba rostlinným motivem vinného listu a úponků, perlovcem na okrajích a středovými ovály či hlavičkami (andílků?) je charakteristickým dekorem renesančního užitého umění. Pásky se skládají z navzájem prokombinovaných segmentů, ze zdobených kazetek, pancéřového řetězu s osmičkovitě propojenými očky jako u drátěné zbroje, dvojdílné zápony a závěsu v podobě podkůvky. V archeologických nálezech se tyto jemné křehké předměty nacházejí pochopitelně ve zlomcích. Na základě archeologických nálezových okolností a dobových ikonografických pramenů lze říci, že se tyto ozdoby nosily především v 16. století.

**Klíčová slova:** Renaissance – užité umění – ozdobné ženské pásky – uměleckohistorické, ikonografické a etnografické analogie.

## *Chain Belts from the Collections of the Moravian Museum, Brno as Archaeological Evidence of Applied Art in the Renaissance*

**Abstract:** More or less complete chain belts with links of different shapes are among the most interesting items in the medieval archaeology collection of the Moravian Museum, Brno. The belts are made of pressed and wrought non-ferrous metal, possibly bronze or brass. The fine decoration with plant motifs of vine leaf and tendrils, astragal on the edges and ovals and heads of putti (?) is typical of renaissance applied art. The belts consist of interlinked segments, decorative cassettes and an armoured chain with rings connected in the same fashion as those on chain mail, a two-piece buckle and a horseshoe-shaped pendant. Naturally, these fine and fragile ornaments are only excavated as fragments. Find circumstances and period iconographic sources indicate that they were predominantly worn in the 16th century.

**Key words:** Renaissance – applied art – decorative women's belts – art-history, iconographic and ethnographic analogies.

## Úvod

Důležitým směrem historického i archeologického bádání je hledání středověké každodennosti. Především staré sbírky obsahují mnoho cenných dokladů tohoto druhu. Bezsporu mezi nejzajímavější patří více či méně kompletní pásové řetězy z různě tvarovaných článků. V našem případě jde o sbírkové předměty z depozitáře archeologie středověku Archeologického ústavu Moravského zemského muzea.<sup>1</sup>

Jde o výrobky z barevného kovu, zřejmě bronzu či mosazi, provedené lisováním, tepáním a vybíjením. Jemná výzdoba rostlinným motivem vinného listu a úponků, perlovcem na okrajích a středovými ovály či hlavičkami (andílků?) nás celkem neomylně zavádí do ornamentiky umění renesance. Jsou vládnoucím ornamentálním prvkem nejen ve šperkařství, ale v užitém umění obecně, z jiných odvětví například v kamnářství na reliéfu kachlí či v architektonickém dekorativství.

Nutno poznamenat, že zatím takto v celistvosti zachované exempláře z archeologických nálezů nemáme a neznáme. Tyto poměrně jemné křehké nálezy jsou nacházeny pochopitelně ve zlomcích, a tak záleží na jejich řádné identifikaci, interpretaci i kontextuálním zařazení, které je důležité pro jejich časové určení.

V rámci rozboru těchto zajímavých předmětů si stanovíme tyto úkoly:

určit účel a funkci předmětů, zpřesnit co možná nejvíce jejich datování, případně se zaměřit na výrobní technologii a použitý materiál (na provedení metalografického rozboru se pracuje). Zejména u sledování prvních dvou bodů se nevyhneme samozřejmě pátrání po analogiích, které ovšem nelze v tomto případě hledat pouze v archeologickém fondu, kde

<sup>1</sup> Tento příspěvek byl realizován v rámci institucionálního záměru MK ČR a fondu VO MZM (00009486201 a 00009486202).

jde většinou o fragmenty, nutno zaměřit i do jiných oborů, zejména etnografie a umělecké historie. Pro maximální upřesnění datace a způsobu nošení využijeme historické ikonografie.

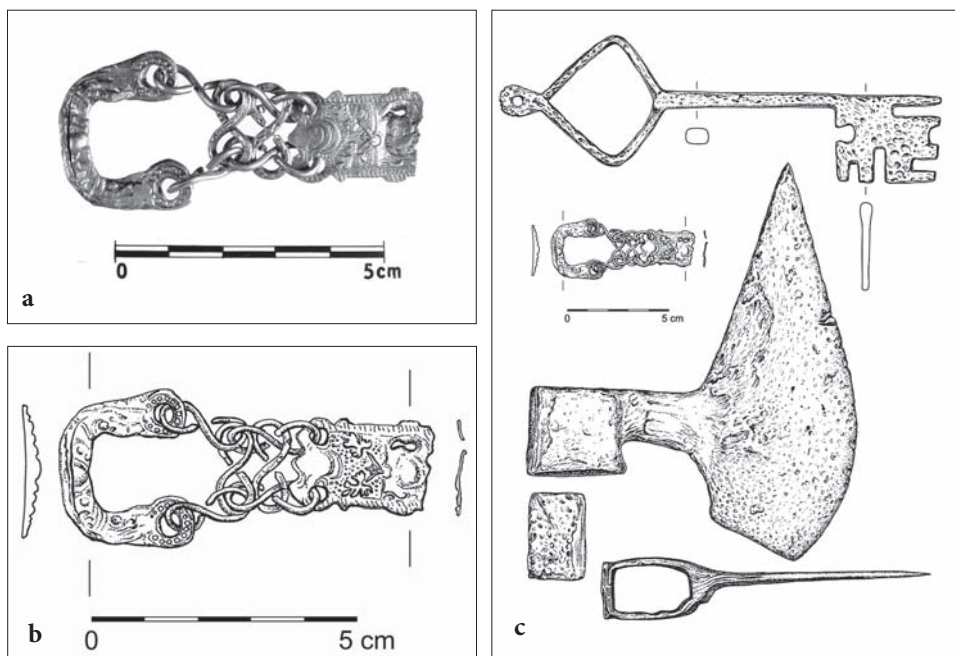
### Popis sbírkových předmětů

1. Zlomek pásové ozdoby z lisovaného plechu z barevného kovu pokrytý původně zelenkavou patinou skládající se ze tří částí – podkovovité záponky s očky na koncích, v nichž jsou provlečeny osmičkovité kroužky napojující se na další čtyři podobná očka (navzájem propojená), třetí část tvoří opět plechová týlní ploténka (neúplná) s lisovaným jemným rostlinným ornamentem vinných lístků a perlovcem. Podkovovitá zápona má středovou část zesílenou, se štěrbinou či prasklinou, a je rovněž zdobena drobným ornamentem čárek a pukliček s perlovcovým obkroužením kolem koncových oček.

Rozměry: délka 7 cm, šířka ploténky 1,8 cm, maximální šířka podkůvky v místě oček 2,9 cm.

Inv. č. HA 142501 (obr. 1a, b).

Místo nálezu: Chvalkovice, uloženo spolu s gotickým klíčem s kosočtvercovou hlavicí a nepřilíši masivní sekerou (?) se širokým, dole skoseným ostrím (obr. 1c).



Obr. 1. a, b – podkůvka s ploténkou z Chvalkovic; c – nálezový celek (?) s gotickým klíčem a sekerou. Foto S. Doleželová, kresba T. Janků.

Abb. 1. a, b – Hufeisen mit Platte aus Chvalkovic; c – Fundkomplex (?) mit gotischem Schlüssel und Beil. Foto S. Doleželová, Zeichnung T. Janků.

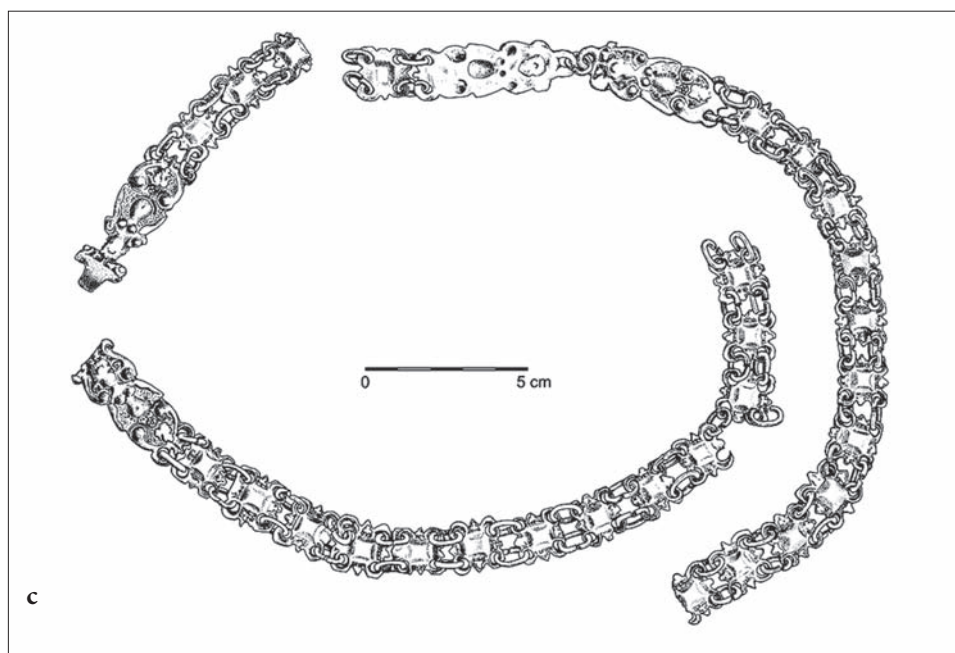
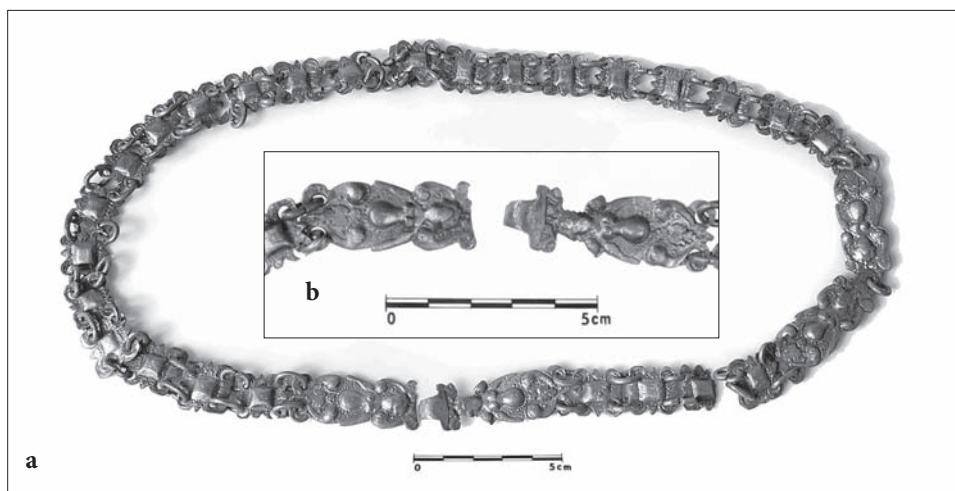
2. Řetěz z mosazného (?) lisovaného plechu skládající se z čtvercových plotének (kazetek) se středem v podobě vystouplého čtverce a laločnatými rohy s otvory pro uchycení spojovacích oválných kroužků a podlouhlých zápon s plochým háčkem na jednom a zřejmě štěrbinovitým otvorem na druhém konci. Funkční zřejmě byly dvě zápony, další dvě jsou spojeny oválným kroužkem jako ostatní články (ovšem zřejmě druhotně, neboť jedna z nich je rubem vzhůru včetně na ni navazující jediné čtvercové ploténky). Protáhlé zápony nesou stylizovaný motiv nahé ženské postavy s toporně rozpřaženými pažemi a rostlinným ornamentem (snad listu vinné révy) kolem hlavy a v místě nohou, s perlovcovým páskem pod vystouplým břichem. Podobný rostlinný ornament lze tušit na čtvercových ploténkách

kolem čtvercového středu – perlovec v okolí dírek pro kroužky a listový motiv mezi nimi. Cepek je složen ze tří nepravidelně rozpojených částí (nejdelší obsahuje 13 plotének a jeden díl zápony zřejmě s odlomenou šterbinou, druhý 12 čtvercových plošek a dvě stejné, navzájem kroužkem v koncových očkách propojené zápony, a nejkratší tvoří zápona s plochým háčkem a třemi čtvercovými ploškami, z nichž poslední je zřetelně odlomena, neúplná).

Rozměry: délky jednotlivých částí jsou 30, 33 a 10 cm, celková délka je tedy 73 cm, rozměry čtvercových plotének 1,5 × 1,6–1,7 cm, rozměry zápon 5 × 1,8 cm.

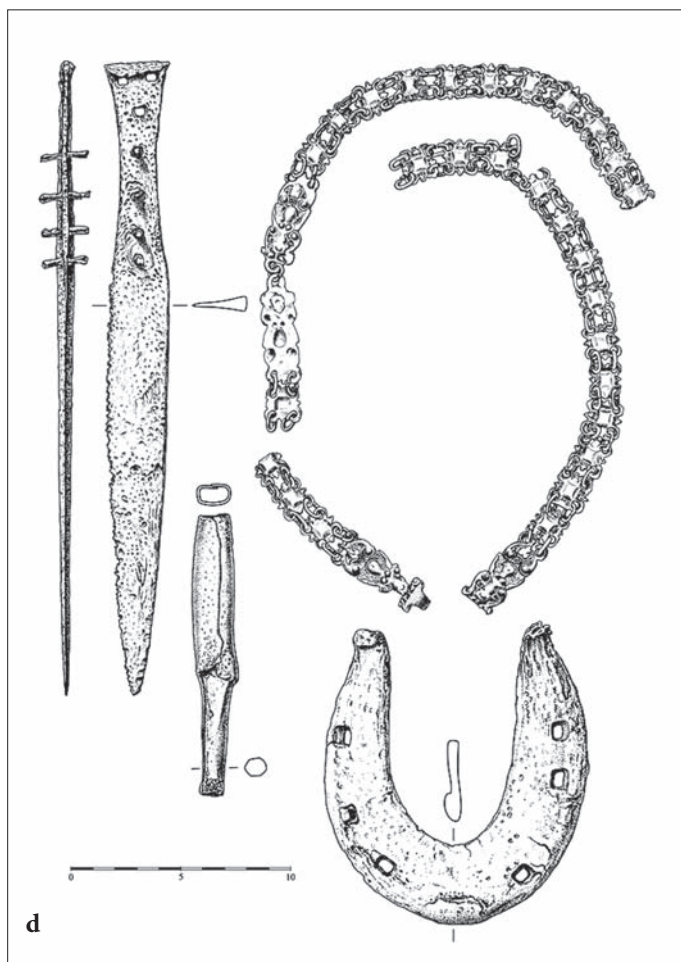
Inv. č. HA 142041 (obr. 2a–c).

Místo nálezů: Staré Brno, uloženo spolu s krátkým tesákem (nožem), masivní podkovou a neurčitelným tulejkovitým předmětem (obr. 2d).



Obr. 2a–c. Pás ze Starého Brna (b – detail zápony). Foto S. Doleželová, kresba T. Janků.

Abb. 2a–c. Band aus Alt Brunn (b – Detail der Schließe). Foto S. Doleželová, Zeichnung T. Janků.



Obr. 2d. Nálezový celek (?) s tesákem, podkovou a tulejkovitým předmětem. Kresba T. Janků.

Abb. 2d. Fundkomplex (?) mit Jagdschwert, Hufeisen und tüllenartigem Gegenstand. Zeichnung T. Janků.

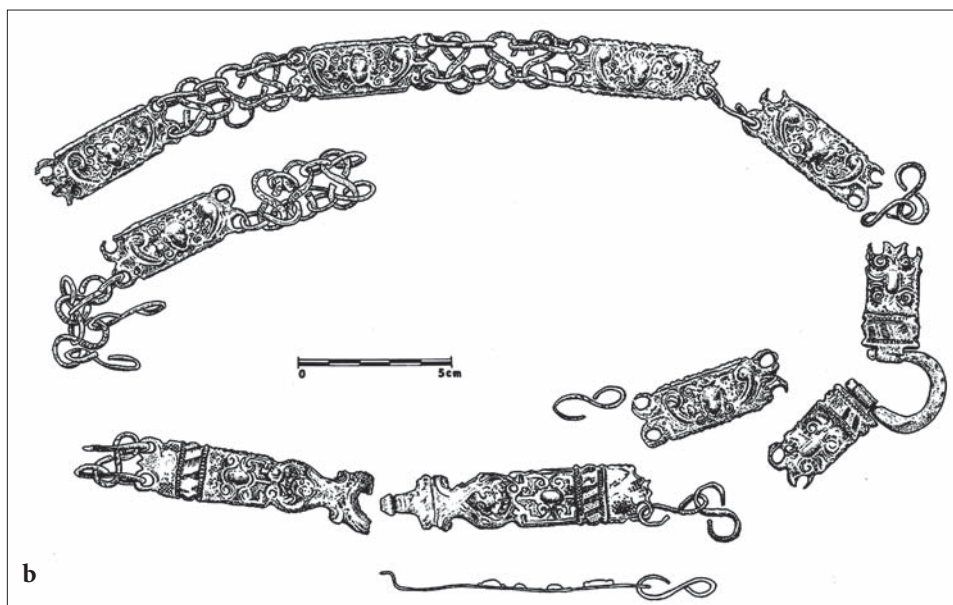
3. Řetěz z mosazného (?) lisovaného plechu, sestavený ze šesti kazet – obdélníkových plotének propojených navzájem prostřednictvím dvojic koncových otvorů tzv. pancéřovým řetězem z osmičkovitých oček, dvou částí háčkovité zápony ve tvaru podobných plotének a podkůvky napojené na tytéž kazetky. Základní výzdobný prvek plotének je rostlinný úponkový ornament na pozadí, centrálně umístěná stylizovaná hlavička (andělka?) plasticky vystupuje; ploténky zápony nesou plastické příčné břevno se šikmými záseky, uprostřed rostlinného ornamentu mají oválek, hlavička je umístěna podélně až v zužujícím se dílu zápony; rovněž zdobená podkůvka je uchycena v kazetkách s příčným břevnem a oválkem opět na pozadí rostlinného ornamentu.

Rozměry: kazetky  $4 \times 1,5$  cm, zápony  $6,5 \times 1,5$  a  $7,4 \times 1,5$  cm, maximální rozpětí podkůvky  $2,2$  cm, ploténky  $3 \times 1,5$  cm.

Inv. č. HA - 142065 (obr. 3a, b).

Místo nálezů: trať Háj u Vincencova, obec Vranovice (okr. Prostějov), povrchový sběr.

Vše uloženo: Moravské zemské muzeum, archeologický ústav – pracoviště středověké archeologie.



Obr. 3a–b. Pás z Vranovic. Foto S. Doleželová, kresba T. Janků.

Abb. 3a–b. Band aus Vranovice. Foto S. Doleželová, Zeichnung T. Janků.

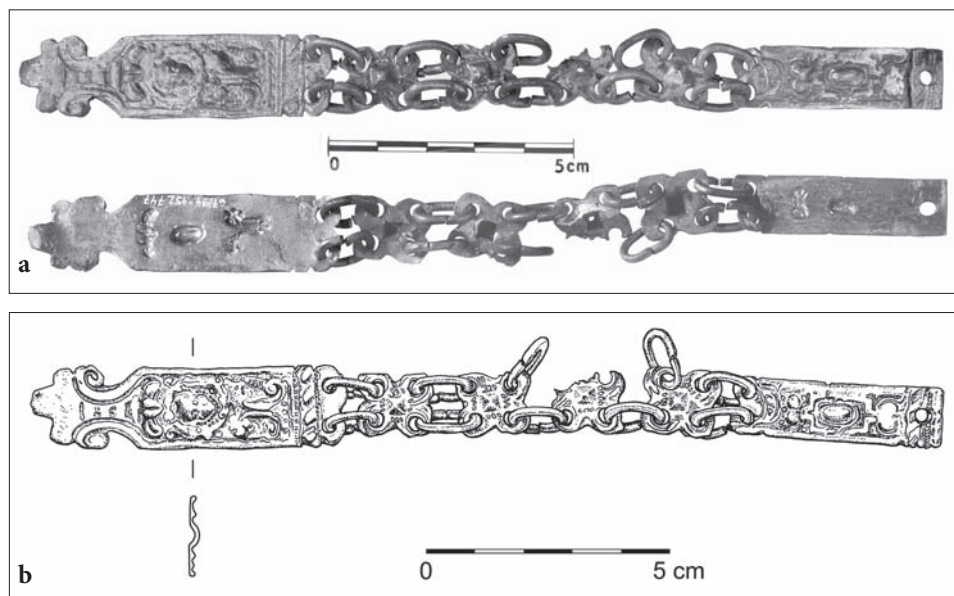
### Historie dosavadních nálezů

Jednotlivé součásti těchto ozdob se občas objevovaly v archeologických nálezech a v povrchových sběrech už dříve, aniž by se vědělo, k čemu a jak patří; nejvíce pozornosti upoutaly zdobené podkůvky. Problematiku těchto zajímavých drobností otevřel a soupis nálezů na Moravě pořídil M. Čížmář (2010, 529–535, tam viz další literatura). Tyto dosud neurčené předměty totiž uvedli do archeologické literatury právě odborníci na pravěk v domnění, že mají souvislost s laténskými nálezy (především v Německu a Rakousku), k nimž byly ovšem tyto raně novověké ozdoby přimíšeny jako recentní složka (Werner 1961, 149; Rieckhoff-

-Pauli 1983, 123–128, cit. podle Čižmář 2010, 529–531). Ačkoli jim později bylo přiznáno mladší chronologické zařazení, stále nebylo jasno o jejich funkci. Od hypotetického Werne-rova umístění na ženském čepci, vlasové síťce či prostém umístění ve vlasech jako norický šperk, posledně zmíněná badatelka uvažovala o jejich užití jako poutka na šněrovačkách již v reálné době 17.–18. století. Nepublikovaný nález z Pražského hradu byl označen jako šatní spona. Interpretaci i chronologii zpřesnil díky nálezu v mlýnském náhonu na ulicích Křížové a Pekařské v Brně R. Procházka (1990, 104–106) a vrstvu 4a, odkud taková ozdoba pocházela, datoval do pokročilého 15. až poloviny 16. století. Tento vývoj názorů nově shrnul a diskusi jednoznačně uzavřel M. Čižmář (2010, 529–535); objasnil souvislost mezi těmito ozdobnými podkůvkami nalézánými v archeologických vrstvách a renesančními ženskými pásy, které byly provedeny v různém materiálu – od obyčejných bronzových, z nichž pocházejí popisované segmenty, až po honosné stříbrné a pozlacené starožitnosti, jež se vyskytují v uměleckohistorických muzejních a galerijních sbírkách (Koula 1905, 96–98; Zuman 1909, 132; Procházka 1932, 22 – viz níže). A zde se už dostáváme na interdisciplinární půdu: mužský i ženský šatový šperk a jeho popis v historických písemných pramenech zachytil Z. Winter (1893, 542–544); jeho podrobné studie oděvu a doplňků, čerpající z dnes již nedostupných či neexistujících archiválií, se stávají už samy o sobě cenným historickým zdrojem. Z nich a dalších dobových pramenů vycházela také L. Kybalová (1996) při zpracování renesančního období ve své několikadílné souborné encyklopedii o dějinách odívání a módy. Vliv renesančního ženského šatového šperku na lidové krojové ozdoby mladších období, zejména některých etnografických oblastí, například Těšínska, naznačila V. Tomolová (1990).

### Analogie uměleckohistorické<sup>2</sup>

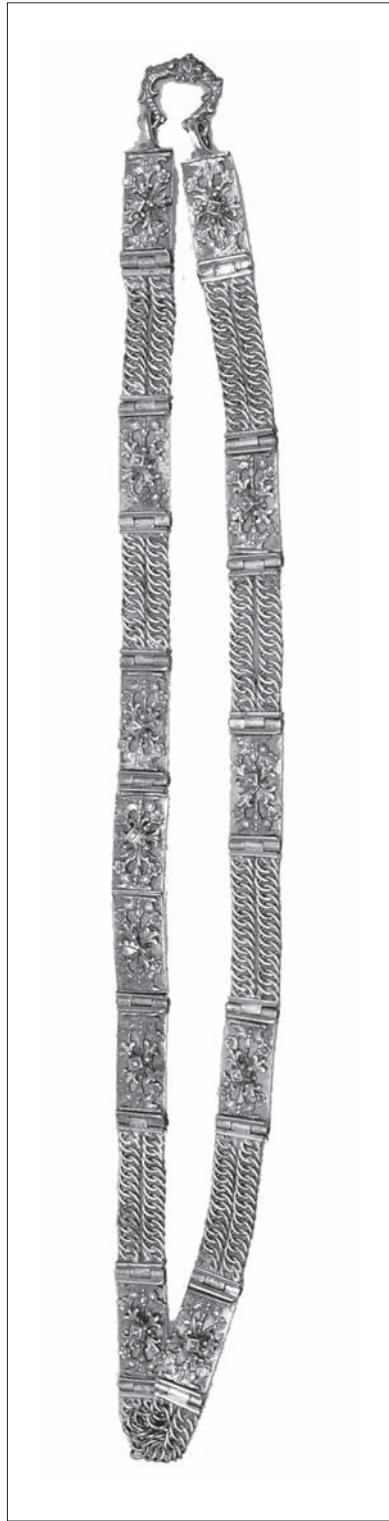
Ikonografické a uměleckohistorické prameny, dobové malířství a grafika (zejména portrétní) jsou pro období renesance a reformace (v zaalpských, tedy i našich zemích) dokladem značného bohatství a dosud nebyvalé kvality oděvních i šperkových součástí,



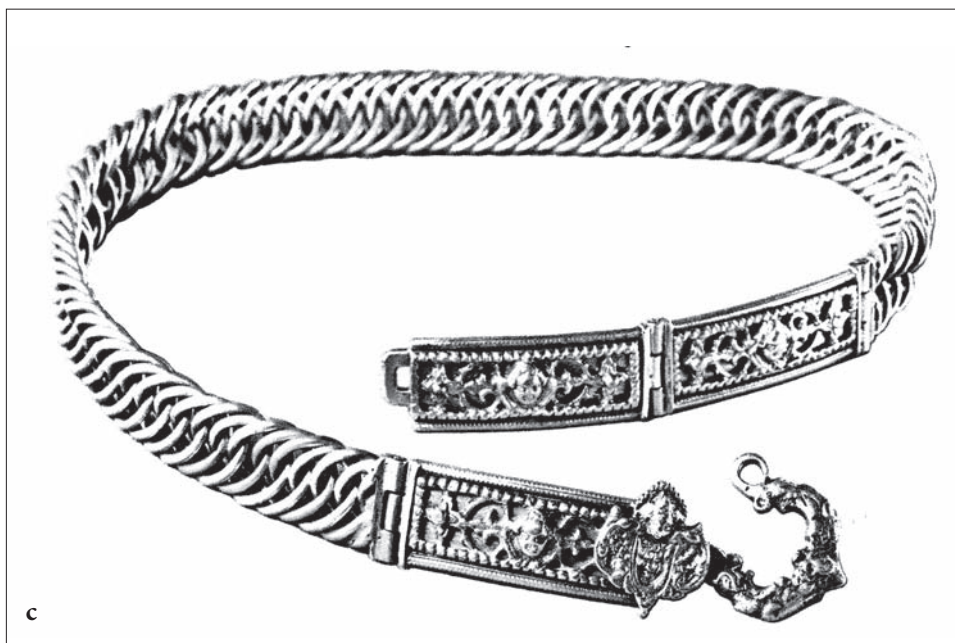
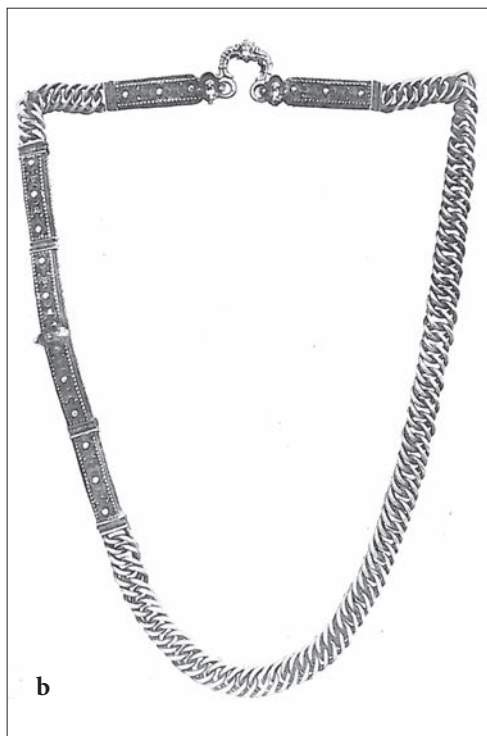
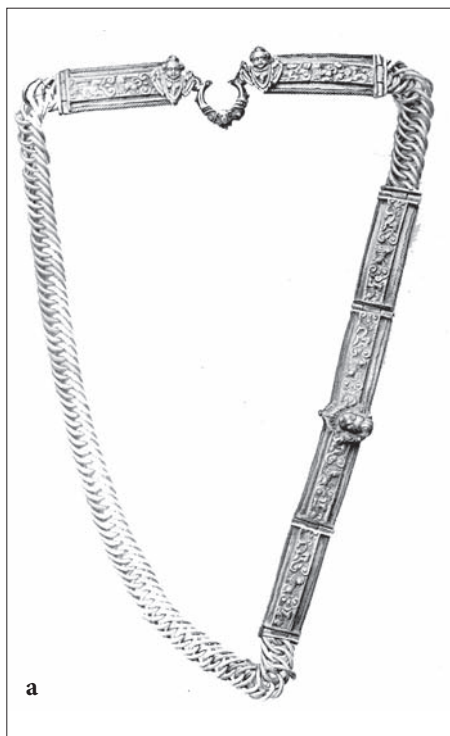
Obr. 4. Část pásu z Brna – Františkánské ulice (a – líc a rub) z výzkumu společnosti Archaia Brno, o. p. s., vedoucí výzkumu R. Procházka. Foto S. Doleželová, kresba T. Janků.

Abb. 4. Teil eines Bandes aus Brünn – Františkánská-Str. (a – Vorder- und Rückseite) aus der Grabung der gemeinnützigen Gesellschaft Archaia Brno, Grabungsleiter R. Procházka. Foto S. Doleželová, Zeichnung T. Janků.

<sup>2</sup> Za cenné rady a odkazy na literaturu děkuji doc. Aleně Křížové z FF MU v Brně.



Obr. 5. Stříbrné a pozlacené pásky z Černčína u Bučovic. Uloženo a foto Moravská galerie v Brně.  
Abb. 5. Silberne und vergoldete Bänder aus Černčín bei Bučovice. Aufbewahrungsort und Foto Mährische Galerie in Brno.



Obr. 6. Pásky ze vzácných kovů z muzejních umělecko-historických sbírek. a – Spikaly, Okresní muzeum Bělá pod Bezdězem (podle Zuman 1909, tab. V na s. 133); b – Smrčí pod Kozákovem, Národní muzeum v Praze (podle Koula 1905, 97); c – Kolin (?), Národní muzeum v Praze (podle Bilderlexikon 1968, Abb. 373 na s. 306).

Abb. 6. Bänder aus kostbaren Metallen aus musealen kunsthistorischen Sammlungen. a – Spikaly, Museum Bělá pod Bezdězem (nach Zuman 1909, Taf. V auf S. 133); b – Smrčí pod Kozákovem, Nationalmuseum in Prag (nach Koula 1905, 97); c – Region Kolin (?), Nationalmuseum in Prag (nach Bilderlexikon 1968, Abb. 373 auf S. 306).



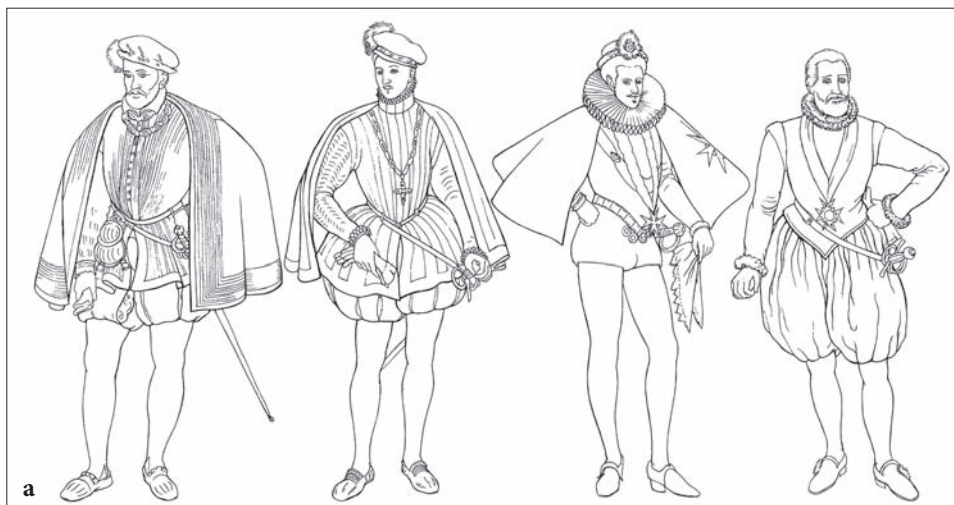
zasahujících do sféry uměleckého řemesla a užitého umění. Po střízlivé až strohé gotice se rozvíjí s nastupující renesancí a humanismem, společně s novým světovým názorem i svo-  
bodnějšími myšlenkovými proudy, také značná mnohotvárnost garderoby. V tomto období je charakteristická příslušnost módního oděvu (a tedy i jeho pojmenování) podle země jeho  
původu, nejčastěji podle dvorského prostředí, kde se zrodil (španělská, anglická, francouzská  
móda). To se ovšem týká jen vyšších a majetnějších společenských vrstev, protože drahé  
látky a ozdoby samozřejmě nebyly dostupné všem.

Nejvýraznějším šatovým doplňkem, většinou kovovým, byl pás. Nosila jej obě pohlaví,  
ovšem v závislosti na rozdílném oděvu a nakonec i pro jeho funkci se odlišoval. Mužský  
pás byl většinou určen pro nošení zbraně po boku. Role dominantního šperku zde přechází  
na ozdobný řetěz kolem krku (obr. 7a). Na ženských šatech je zdobných prvků více, kromě  
šije a pasu se zdobila celá toaleta nášivkami, jednotlivými perlami, či dokonce mašlemi  
z drahých látek a stuh (obr. 7b), nicméně módním doplňkem číslo jedna byl na ženských  
šatech právě ozdobný pás. Většinou tvoří hranici mezi často do špičky vyběhávajícím živůtkem  
a širokou sukní. Musí mít několik základních součástí: ponejvíce dvojitou záponu, jedno-  
tlivé kazety propojené kloubem či řetězovými oky a závěsem (uprostřed nebo na pravém  
boku) pro svislý prvek – řetěz na zavěšení další potřeby, ozdoby či doplňku (viz níže). Pro  
lepší orientaci v této kategorii šatního šperku bude tedy dobré ji rozdělit podle prostředí  
a sociální příslušnosti.

Exempláře ve dvorském prostředí, tedy příslušející nejvyšším šlechtickým vrstvám,  
jsou lité ze vzácného kovu, nejčastěji ze stříbra, některé články jsou i zlacené za použití  
pracných šperkařských technik, jako je cizelování a následná montáž. Bohatě profilo-  
vané kazety bývají zdobené rostlinným nebo i figurálním vzorem, úponkem vinné révy  
s hlavičkou andílka či obličejovou maskou uprostřed. Stejnou výzdobu nese dvojdílná  
zaklápěcí spona, která je s kazetami (a ty i navzájem) propojena větším či menším úsekem  
tzv. pancéřového řetězu, jehož osmičkovitá oka jsou propojována stejným způsobem jako  
na součásti brnění – drátěných košilích. Zřejmě bývaly často (prostřednictvím úchyty  
v podobě podkůvky na pravém boku) doplněny závěsným pásem či řetězem, na němž  
viselo granátové jablíčko (pomandr) s vůní (pižmem) či jiný ozdobný předmět (třeba  
i vějíř; obr. 8). Tyto šperkařské výrobky patří mezi umělecko-historicky cenné starožitnosti,  
byly uchovávané v pokladnicích, později uměleckých kabinetech, dnes bývají součástí  
sbírek užitého umění v muzeích a galeriích. Jmenujme několik příkladů, které se podařilo  
v literatuře dohledat, například ženský pás s pomandrem z Městského muzea Týn nad  
Vltavou nebo ženský pás z Muzea skla a bižuterie v Jablonci nad Nisou – prezentované  
na pražské výstavě Rožmberkové (Rožmberkové 2011, 596–597), pás ve vlastnictví muzea  
Bělá pod Bezdězem (obr. 6a; Zuman 1909, 132–133, tab. V) či ze starých sbírek Národního  
muzea (obr. 6b; Koula 1905, 96–98). Obě starožitnosti pocházejí z mincovních pokladů  
uložených v nádobách do země v severních Čechách (Spikaly, Smrčí u Kozákova) v ne-  
klidných válečných časech za třicetileté a sedmileté války. J. Koula (1905,98) uvádí ještě  
jeden podobný kus z Kolínska, který byl koupen do sbírek Národního muzea roku 1895  
z měšťanského majetku (obr. 6c; srov. Bilderlexikon 1968, 306, Abb. na s. 373). Z Moravy  
známe dva hodnotné exempláře nalezené roku 1903 v lichtenštejnském sklepe v Černčíně  
na Vyškovsku (Procházka 1932, 22, tab. II:1; Čižmář 2010, 532–533, obr. 3), odevzdané  
do tehdejšího Františkova (dnes Moravského zemského) muzea a po delimitaci brněnských  
sbírek uložené nyní v Moravské galerii v Brně (obr. 5a, b).

## Město

Příslušnice městského či patricijského stavu si často co do luxusu šatu i ozdob nezadaly  
se šlechticemi, aby tak prezentovaly své bohatství. Písemnými prameny se dopodrobna  
zabýval a ve své historii oděvu v českých zemích z nich načerpal cenné poznatky Z. Winter  
(1893, 510–518, 542–544), kulturní historik věnující se zejména českému městu období  
15. a 16. věku. V kapitole o „*drobné přípravě*“ popisuje, jak takový „*pás díla ormpantového,*



Obr. 7. Renesanční dvorský oděv 16. století. a – mužský; b – ženský. Podle Kybalová 1996, 101, 110.

Abb. 7. Renaissancezeitliche Hofkleidung des 16. Jhdts. a – Männerkleidung; b – Frauenkleidung. Nach Kybalová 1996, 101, 110.

(*aurumpantum*) neboli drobného, brněného či pancířového“ vypadal („řetězové se zavěšenými jablíčky či žaludím, zdoben byl růžemi, maňásky či tatrmánky či cherubíny, tabulové s nápisy“). Z jeho záznamů vycházela také historička umění L. Kybalová (1996, 87), specialistka pro dějiny odívání a šperku.

Pro méně majetné vrstvy však městští řemeslníci vyráběli levnější varianty či imitace



Obr. 8. Vznešený pár oděný podle italské módy – upevnění vějíře na pásu. Podle Kybalová 1996, 126.

Abb. 8. Nach der italienischen Mode gekleidetes erlauchtes Paar – Befestigung des Fächers am Gürtel. Nach Kybalová 1996, 126.



Obr. 9. Česká měšťanská žena s nožnicí na pásu. Podle Kybalová 1996, 79.

Abb. 9. Böhmisches Bürgerfrau mit Messerscheide am Gürtel. Nach Kybalová 1996, 79.

šatního pásového šperku z obecného barevného kovu, bronzu a mosazi („či jiného kovu nedraheho... ze šmejdu mosazného, z cejnových želízek a k tomu dávali přeský smešičné s plíšky i bez plíšků“; Winter 1893, 512). O přesném materiálovém složení našich kusů nás pomůže informovat metalografický rozbor (viz níže).

I ve městě pásy nosili muži i ženy, ženy pochopitelně více pro ozdobu, ale v tomto prostředí už převažovala praktická stránka, u obou pohlaví se na tyto pásy zavěšovaly (ponejvíce na boku) různé předměty (obr. 9; Kybalová 1996, 79), a to prostřednictvím nožnic, více či méně luxusních pouzder na nože, nožičky nebo nůžky „a bezpochyby také na jiné švadlinské potřebičky... Na ženské opasy kromě nožnic, jako bývalo za pradávna, také věšeny různé vác-ky, měšečky, tašvice, tobolky a tobolečky“ (Winter 1893, 518). Často bylo na konci zavěšeno vonné jablíčko či dokonce „pazour rysi“ (Winter 1893, 511).

### Venkov a etnografické analogie

Tato móda zasáhla dokonce i venkovské prostředí, kde se projevuje kontakt lidového spotřebitele (zejména bohatších vrstev sedláků) s městským řemeslníkem, zlatníkem. Z města na venkov se šířily kovové šperky jako funkční doplněk nově se utvářejícího typu lidového oděvu – kroje; snad nejvíce je v tomto případě stříbrný šperk zastoupen v kroji těšínském (Tomolová 1992). Původ těšínských krojových šperků je odvozen z renesančního oděvu měšťansko-šlechtických vrstev, což dokládají dobová vyobrazení a zápisy v těšínských městských knihách z období druhé poloviny 16. a 17. století. Jedná se o garnituru složitě kombinovaného ženského pásu s přívěsnými řetízky a tzv. lancušek, v lašském krajevém nářečí název pro víceřadý řetězkový náhrdelník upevněný vepředu na živůtku (proto také zvaný „přodek“ – předeček), k níž patří také brož „spinka“ pod krkem přidržující košili. Renesanční figurální a rostlinná ornamentika se ovšem objevuje především na tzv. hočkách (háčkách), které se skládaly z úchytných kroužků, jimiž se protahoval řetěz na stažení živůtku, a vlastního

háčku, pevně našitého na jeho obě přední části. Oblíben byl antropomorfní motiv mořské panny (Meluzíny), hráče na harfu, hlaviček andílků (tzv. putti) a lidských masek v rostlinném ovínutí vinnou révou. Oba posledně jmenované vzory figurují na kazetkách renesančních opasků i jednotlivých kování. Materiálem nejstarších typů je tepané zlacené stříbro (po vzoru cenných renesančních kusů), v pozdějších staletích, hlavně pak od konce 19. věku, se stal módním filigránový způsob výroby ve stříbře (Tomolová 1992, 1–2).

Jak jsme se již zmínili, tyto prvky jsme zaznamenali rovněž v etnografickém materiálu; ve sbírkách Etnografického ústavu Moravského zemského muzea je uložen již popsany stříbrný „lancušek“, část šperku těšínského kroje s velmi podobnou výzdobou oválných středových pukliček, mušlí (obr. 10).<sup>3</sup> Čtvercové pukličky se objevují speciálně také na jedné soupravě „hočků“, které pocházejí ze sbírek Ostravského muzea (obr. 11a, b).<sup>4</sup> Tím se potvrzuje zjištění V. Tomolové (1992, 1) o původu některých výzdobných motivů těšínského lidového šperku už v renesanční ornamentaci.<sup>5</sup>

### Analogie archeologické

Jádro příspěvku tvoří ovšem pásové řetězy získané archeologickou cestou. Představují evidentně lidovější variantu, levnější napodobeninu, kterou se zdobily chudší vrstvy obyvatelstva. Zřejmě šlo o oblíbený dobový módní doplněk oděvu.

Archeologické nálezy částí pásů, jak sám název napovídá, také nejsou jednotlívým výrobkem, ale jsou složeny z více různých článků; základ tvoří čtyři prvky: 1) Jemně zdobené kazetky či ploténky jsou spojeny. 2) různým typem řetězů či řetízkových ok, které tvoří ohebnou část pásu. 3) Prostřednictvím již zmiňovaného podkovovitého článku (často rovněž zdobeného) se na něj přivěšovala nutná osobní výbava (viz výše); konstrukčně mají podkůvky dvojí způsob uchycení k dalším článkům, a to buď očky do řetízku či protiočka, nebo jakýmsi kuželkami na zesílených koncích pro napojení do týlních kazetek. 4) Nezbytnou součástí pak ještě byla dvojdílná zápona, tvořená háčkem a šterbinou s opět zdobenými týlními ploténkami.

### Nálezové okolnosti

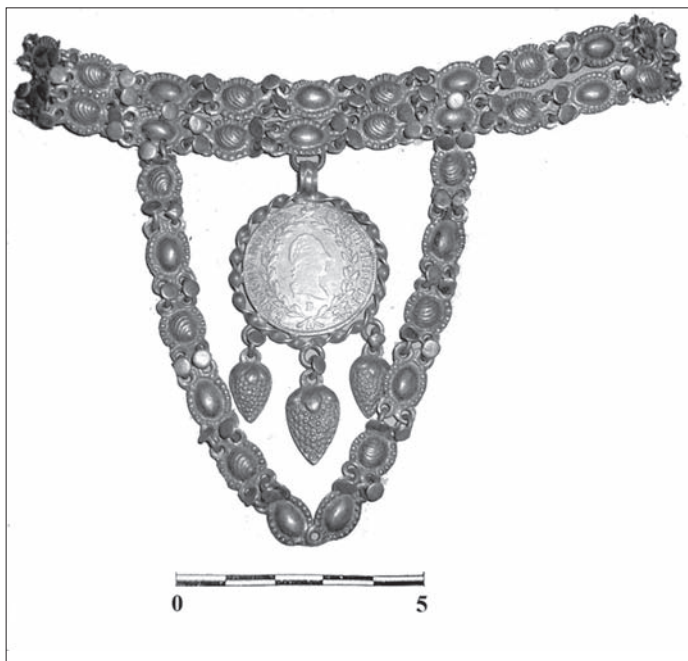
Z archeologického hlediska je při nálezů jakýchkoli předmětů vždy důležité znát co nejpřesnější nálezové okolnosti. Různých zlomků barevných kovů se nachází v sídlištních vrstvách při současných podrobně dokumentovaných archeologických výzkumech poměrně hodně. Při určení musíme být opatrní, zda nejde o intruzi z mladších vrstev, jak se ukázalo již v minulosti.

Bohužel pro nálezové okolnosti tolik užitečné hrobové nálezy pásových řetězů běžně známy nejsou. Středověké křesťanské pohřby obecně jsou na hrobovou výbavu (nemůžeme pochopitelně mluvit o milodarech) velmi chudé, což souvisí s požadavkem křesťanské prostoty při odchodu z tohoto světa. V následujících staletích přináší poněkud přepjaté baroko tzv. barokní zbožnost až exaltaci smrti (Unger 2011, 69), soudě například podle posmrtného portrétu Viléma z Rožmberka (Rožmberkové 2011, 493). V 16. století ovšem v případech významných osobností (šlechta, např. Rožmberkové, Ditrichštejni) se objevují v hrobech nejen šatní doplňky, spínadla, ale i drobnější šperky, prsteny, amulety, kříže, eventuálně růžence, někdy opět i zbraně (Unger 2002, 44). Například zemřelý Petr Vok byl uložen do cínové truhly s mečem po boku, prstýnkem a s aksamitovým váčkem pečeti pod rukama (Březan 1985, 632–633). Stav hrobové výbavy často ovlivňuje fakt, že významné hrobky (pozornost poutající skvělá architektonická díla) byly běžně předmětem zájmu vykradačů a zlodějů. Takto například byly poškozeny rakve některých členů rodiny Ditrichštejnů (Drozdová 2006, obr. 12 na s. 33, 43–44).

<sup>3</sup> Za zpřístupnění nepublikovaného materiálu děkuji PhDr. Lence Novákové z Etnografického ústavu MZM.

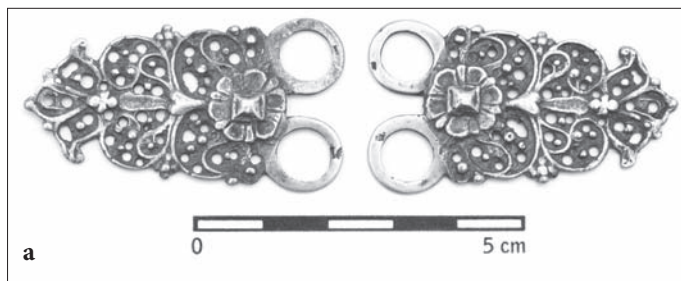
<sup>4</sup> Za zpřístupnění materiálu děkuji PhDr. Markétě Palowské, kurátorce etnografických sbírek Ostravského muzea.

<sup>5</sup> Za konzultaci děkuji PhDr. Jiřině Pavlíkové z Muzea Těšínska.

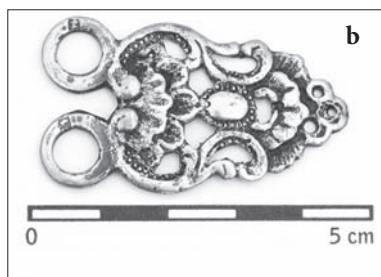


Obr. 10. Stříbrná ozdoba živůtku lidového kroje. Ze sbírek Etnografického ústavu MZM Brno. Foto Z. Měchurová.

Abb. 10. Silberner Laibchenschmuck einer Volkstracht. Aus den Sammlungen des Ethnographischen Instituts des Mährischen Landesmuseums Brno. Foto Z. Měchurová.



a



b

Obr. 11. Součást stříbrných ozdob – „hočků“ na živůtku těšínského kroje; a – s pyramidkou; b – s oválkem uprostřed. Ze sbírek Ostravského muzea. Foto V. Gröndelová.

Abb. 11. Silberschmuckbestandteil – „Haken“ am Laibchen einer Teschiner Tracht; a – mit Pyramide; b – mit Oval in der Mitte. Aus den Sammlungen des Museums der Region Ostrava. Foto V. Gröndelová.

Cenné starožitnosti, chované v umělecko-historických sbírkách, byly často nalezeny v pokladech, archeologicky řečeno depotech, například v nádobě, spolu s mincemi „v přístodůlku stodoly v zemi za trámem“ jako v případě pásu z Muzea v Bělé pod Bezdězem (Zuman 1909, 132) či ve sklepe (Černčín, Moravská galerie v Brně), nejasno, zda vůbec v zemi (Procházka 1932, 22). Navíc pak tyto cennosti vedly dále vlastní život, byly prodávány a kupovány na aukcích, měnily majitele a místo uložení, putují po světě či Evropě bez ohledu na místo jejich nálezů, o jejich pohybech jsou vedeny záznamy v inventářích příslušných institucí. Proto také místo původu a místo nálezů či stávající uložení bývají naprosto rozdílné údaje, mnohdy obtížně zjistitelné. U takových exemplářů je jejich archeologický původ v podstatě diskutabilní a nálezové okolnosti (pokud jsou vůbec či aspoň obecně známy) ztrácejí na významu.

Jako povrchový nález lze označit nedávný objev z Vranovic z trati Háj u Vincencova (okr. Prostějov), který byl nalezen při povrchovém průzkumu v roce 2006.

Ostatní sbírkové předměty pocházejí ze starého fondu archeologie středověku, kam byly po chronologickém vytrídění přesunuty ze „služebně staršího“ oddělení prehistorického. Ovšem nelze přesně říci, kdy k tomu došlo. Předpokládáme, že zřejmě v 60. letech, kdy se začala rozvíjet sbírkotvorná činnost tehdy nově zřízeného historicko-archeologického oddělení Moravského zemského muzea, jehož vedoucím byl Vladimír Nekuda. Bohužel o exemplářích ze Starého Brna a Chvalkovic nevíme kromě uvedené lokality nic bližšího.

V případě nálezů z tvrže Chvalkovic panuje dokonce nejistota, o které Chvalkovice jde. Jedna lokalita, ves a v 16. století i tvrz, se nachází u Jemnice v blízkosti Moravských Budějovic (Hosák–Šrámek 1970, 330); další Chvalkovice s rovněž zmiňovanou tvrzí, ovšem v 16. století již pustou, leží u Bučovic, okr. Vyškov (Hosák–Šrámek 1970, 329–331; Nekuda–Unger 1981, 139). Původní středověká tvrz na blízkém kopci Hradisko zpustla za česko-uherských válek, v roce 1531 se mluví už jen o tvrzišti. Nebyla již obnovena, ale přímo ve Chvalkovicích byla vystavěna v polovině 17. století tvrz nová, která vyhořela roku 1811. Náhradou za ni vybudoval majitel tamního statku jednoduchý empírový zámek Komorov, kde sídlil až do 20. století (Hosák–Zemek a kol. 1981, 109–110).

O pravém místě nálezů se můžeme jen dohadovat. Snad nám mohou být nápomocny další železné nálezy z tohoto místa (deponované spolu s podkůvkou), gotický klíč s kosočtverečnou hlavicí a sekera širočina (obr. 1c), které lze označit za vrcholné středověké, což by mohlo dávat za pravdu hledání jejich místa původu spíše na středověké tvrzi v poloze Hradisko u Bučovic.

Ovšem vzhledem k tomu, že oblastí výzkumného zájmu Vladimíra Nekudy, někdejšího vedoucího historicko-archeologického oddělení bylo Třebíčsko a spíše jihozápadní Morava, nemůžeme úplně vyloučit ani variantu první, ač je asi méně pravděpodobná.

Staré Brno je rovněž jako místo nálezů značně široký pojem. Spolu s pásem byly v deponitní krabici uloženy i dobře zachovaný tesák a masivní velká podkova (obr. 2c). Pokud bychom připustili, že jde o nálezový celek, bylo by zrovna v takovém případě možno uvažovat o mužské osobní výbavě (přibývá dalších nejistot – hrob?, ozdobný řetěz na krku, či pás, snad až příliš subtilní, ke krátké osobní zbrani – tesáku?, nejasná funkce podkovy).

### *Stav zachování*

Nejkompletnější exemplář představuje nález z Vranovic. Obsahuje všechny zmíněné charakteristické články – podkůvku se zesílenými konci napojenou do dvou zdobených týlních plotének pomocí objímek, dvoudílnou záponu na principu háček – šterbina (poškozená) a řadu kazetek propojených pancéřovým osmičkovitým řetízem. Jeho stav zachování však není příliš dobrý, povrch je silně zvětralý, ornament je zhrublý, zrnitý, jakoby nahlodaný erozí. Podobná podkůvka s napojením na týlové ploténky byla objevena mezi bronzovými zlomky z mlýnského náhonu na Pekařské ulici (Procházka 1990, 104, obr. 4:18 na s. 103). Zařazení k ženské pásové garnituře se srovnáním s úplnějším vranovickým řetězem potvrdilo. Také další předměty z tohoto souboru – dvoudílnou záponu s kloubem a protilehlou

část, kazetku se štěrbínou na provlečení – řadí jejich jemná ornamentace perlovce, rostlinných úponků a lístků neklamně do období renesance (Procházka 1990, 104, obr. 4:19, 21 na s. 103). Fragment podobné ploténky s kombinací drobného figurálního a rostlinného motivku s příčným perlovcovým břevnem silně připomíná výzdobu vranovické zápony; bohužel účel tohoto zlomku zřejmý není, oba konce chybí, ale lze předpokládat, že půjde o podobnou háčkovou sponu (Procházka 1990, 104, obr. 4:22 na s. 103).

U pásu ze Starého Brna je stav velmi dobrý, zachoval se ve třech kusech: má dvoudílnou záponu s háčkem a porušenou štěrbínou s tylními ploténkami bohatě zdobenými figurálními motivky ženských postav; tento motiv se opakuje znovu na dvou proti sobě jdoucích kazetkách, jež jsou propojeny jednoduchým řetězovým okem. Ostatní kazetky jsou ovšem jiného typu. Jde jen o čtvercové plošky s hranatým vypuklým středem a čtyřmi očky v rozích pro vždy dvě a dvě očka k napojení na další kazetku. V řetězu chybí segment s podkůvkou, a tak se nabízí úvaha, zda by v tomto případě nemohlo jít o mužský řetěz kolem hrdla (Winter 1893, 542–544). V očku mezi dvěma ploténkami by pak zřejmě mohl být zavěšen přívěs (například medailon, sekret – pečeť). Dvoudílná zápona je však stejná jako na ženských pásech, tedy užití jako opasku nelze vyloučit. V tom případě by v očku mohl viset podélný řetěz pro pomandr či jiný zavěšený ozdobný či praktický předmět (viz Winter 1893, 510–513).

Blízkou, ale neúplnou (?) analogii poskytuje Brno – Františkánská ulice (obr. 4a, b), odkud máme zlomek kovového pásu s čtvercovými kazetkami vzhledu čtyřlístku s jehlancovitou pukličkou uprostřed propojenými dvojicemi řetězových ok (čtyři kusy).<sup>6</sup> Na jedné straně končí polovinou zápony se zdobenou tylní ploténkou a poškozeným háčkem, na druhém konci navazuje na podlouhlou kazetku se středovým oválem a zdvojeným ukončením jediným otvorem pro další článek řetízku či nýt. Základem pásu totiž mohl být také nýtem připevněný kožený řemínek, či dokonce textilní pásek, který byl pro sepnutí opatřen kovovými koncovými pasážemi s dvojdílnou záponou. Kombinace s jinými materiály byla asi dosti častá, je zřejmá z dobových obrazových pramenů, maleb, portrétů i grafiky (např. Kybalová 1996, 79). V tomto případě se naštěstí můžeme těšit z dostatečně známých nálezočných okolností, kontextu i spoluobjevených předmětů, a tím pádem i z přesnějšího datování (dle laskavé informace R. Procházky). Německé analogie poskytl výzkum lokality Höxter ve Westfálsku (Krabath 2001, 501–502, Taf. 23:1). Jde o měděné zlacené nákončí s výzdobou perlovcovými soustřednými kruhy a na koncovém zlomku s motivem oválu obtočeného rostlinnými úponky. Bylo nalezeno ve vrstvě 12. století porušené stavební jámou nové radnice, proto má datování široké rozpětí od 12. do počátku 17. století, ale autor se kloní k zařazení do 15. století (Krabath 2001, 500). Lze předpokládat, že v archeologickém materiálu z dalších německých výzkumů městských jader může být při zpracování identifikováno množství těchto drobností; dokonce jeden kompletní exemplář má být vystaven v expozici v Německém národním muzeu v Norimberku (dle laskavé informace A. Kalinové z Etnografického ústavu MZM).

Nejmenší zlomek – inv. č. 142501 z Chvalkovic – představuje podkůvka s očky na koncích napojená několika osmičkovitými oky pancéřového řetězu na tylní ploténku. Jak podkůvka, tak i neúplná ploténka jsou zdobené rostlinným ornamentem vinných lístků, perlovcem kolem otvorů pro napojení řetězu a středovými motivy oválu a hlavičky (snad andílka). Provedení se zdá být z uváděných předmětů nejpreciznější, jasně vylisované, nesetřené, jen s dvěma defekty – prasklinou na ohbí podkůvky a promáčknutím v místě hlavičky, ovšem už těsně před odlomením ploténky. Zavěšením do oček a řetízku se podkůvka odlišuje od všech dříve a jednotlivě nalezených, její využití však nemohlo být jiné než pro zavěšení visícího váčku či předmětu. Ovšem k tomuto způsobu užití máme hojně starožitnické analogie ze severočeských pokladů (Koula 1905, 96–98; Zuman 1909, 132), jinou bohužel nepřesně identifikovanou a popsanou jako „*renesanční pás, stříbro, Čechy*“ (Bilderlexikon

<sup>6</sup> Za poskytnutí nepublikovaného materiálu děkuji PhDr. Rudolfu Procházce, CSc., z Archaii Brno, o. p. s.

1968, obr. 373 na s. 306). Podkůvku s očky obsahuje také vzácná starožitnost z Muzea skla a bižuterie v Jablonci nad Nisou – ženský pás pocházející ze „Sbírký spínadel šatních všech způsobů a dob“ Waldesova muzea knoflíků, která byla roku 1999 prohlášena kulturní památkou (Rožmberkové 2011, 596–597). Zdá se, že propojení podkůvky s pásem očky byl dokonalejší způsob, který byl proto častěji využíván právě u šperkařských výrobků ze vzácného kovu a býval také umělecky pojat, například ozdoben (vlastně překryt) hlavičkami andílků na exemplářích ze severních Čech nebo mušlemi (na kusu inv. č. U 024206 z Moravské galerie v Brně; obr. 5a).

### Výzdoba

Jak jsme už popsali, výzdobu našich předmětů představuje klasický renesanční ornament – jemná rostlinná kresba nejčastěji snad úponku vinné révy s hlavičkami andílků nebo obličejovými maskami uprostřed kazet, po krajích nebo kolem oček pro řetízek někdy doplněná perlovcovým lemem. Na podlouhlých člancích zápony a závěsného článku ze Starého Brna se jasně rýsuje figurální motiv ještě komplikovanější: jde zřetelně o nahou ženskou postavu (víly, nymfy či exotické domorodky) s mírně roztaženými pažemi, s vysoce vyčesaným účesem, zvýrazněnými ženskými znaky, prsy a břichem, perlovcovým obloučkem jako sukénkou pod břichem a révovým (?) listem pod ním (stylově ne nepodobný architektonickému prvku, sloupovým podpěrám v podobě ženských soch – karyatid).

Pravidelně se opakují geometrické vzory středových pukliček, čtvercových či jehlanovitých (Brno – Františkánská ulice, Staré Brno), stejně jako středový ovál v tzv. kartuši (zdobné orámování) v kombinaci opět s rostlinným pozadím (Brno – Františkánská ulice, Chvalkovice). Mezi archeologickými analogiemi pro tento renesanční rostlinný ornament nutno zmínit nálezy přezek z hradu Děvičky na Pavlovských vrších (Unger 1985, 8, 31, tab. 11:32, 34), jež jsou řazeny do konce intenzivního osídlení hradu, který byl Švédy roku 1645 silně poškozen.

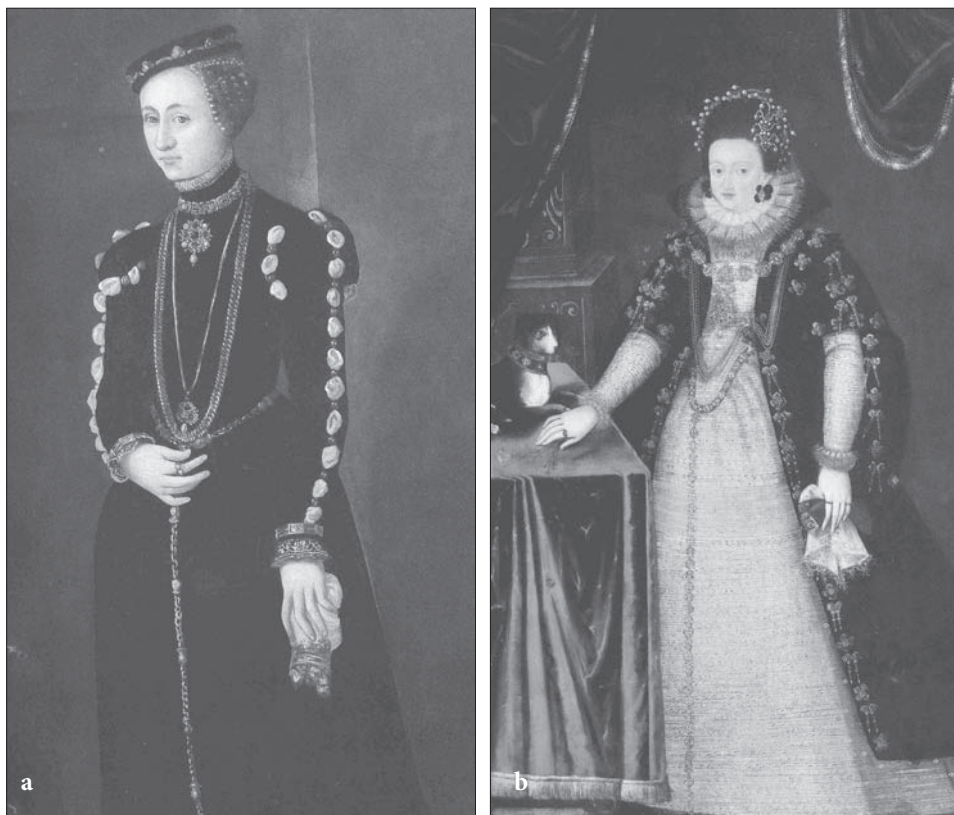
Všechny tyto prvky (rostlinné úponky, růžice, perlovec, putti, mušle, ale i jehlance a pyramidky) jsou bohatě rozvinuty na starožitnických exemplářích, často ve výrazně plastickém provedení a barevných kombinacích zlata a stříbra. Snad ne náhodou jsou na skvostných kusech z Moravské galerie zachyceny oba nejtypičtější centrální motivy (ačkoliv jinak rozpracované): na jednom (inv. č. U024206, obr. 5a) hlavičky andílků analogické motivům jako na kazetkách pásu z Vranovic (obr. 3), na druhém (inv. č. U024207, obr. 5b) drobné, výrazně vystupující pyramidky na vrcholcích rostlinného ornamentu úponku, evokující plastické čtverce na pásu ze Starého Brna (obr. 2), kde ty naopak zaplňují většinu plochy na úkor zcela minimalizovaného rostlinného motivku.

Oválná mušle či pyramida je tedy bezpochyby stopou renesančního původu výzdobného ornamentu na tzv. hočkách výše zmíněného těšínského krojového šperku (obr. 10 a 11).

### Technologie výroby, složení materiálu

Pásy z obecného barevného kovu byly vyrobeny z lisovaného plechu a dozdobeny vybíjením přes matici (Krabath 2001, Bd. 1, 259 – Abb. 60). Materiál byl zřejmě různý, jak uvádí Z. Winter (1893, 512), často šlo o „šmejd“ mosazný, což tehdy nebylo označení hanlivé; pojmenování levného výrobku z obecného kovu vzniklo zjevně z německého „Schmiede“, „Schmiedearbeit“ kovářská práce, kování, tedy podle způsobu zpracování. Stejně tak výroba „z cejnových železek“ a přesky „směšičně s plíšky i bez plíšků“ dávala tušit práci s různými slitinami cínu, mědi, snad i železa. Středoevropský středověk pracoval v oboru barevného kovu výhradně s bronzem, tedy slitinou mědi a cínu, v raném novověku už při zpracování šperku hraje významnou roli žlutější a zlatu podobnější mosaz, tedy slitina mědi a zinku (přičemž podíl zinku ve slitině by měl být minimálně 20 %). Předchůdcem mosazi byl v tomto směru tzv. tombak, slitina mědi s podílem zinku mezi 8–18 % (Selucká–Sulovský–Měchurová 2002, 179–181). Mosaz byla do 18. století vyráběna poměrně složitým způsobem žíháním





Obr. 12. Oděv rožmberských šlechticů podle španělské módy. a – portrét Evy z Rožmberka; b – portrét Anny Marie Rožmberské, markraběnky Bádenské. Podle Rožmberkové 2011, 490, 491.

Abb. 12. Kleidung einer Adelsfrau der Familie Rosenberg nach der spanischen Mode. a – Porträt von Eva von Rosenberg; b – Porträt von Anna Maria Rosenberg, Markgräfin von Baden. Nach Rožmberkové 2011, 490, 491.

mědi s oxidem zinečnatým, protože zinek v kovové formě neuměli středověcí metalurgové do té doby vyrobit. Proto byla mosaz poměrně vzácná a vyráběla se jen v určitých zemích; zmínky o výrobě v Belgii jsou z 12. století, ve Francii ze století čtrnáctého. Naším končinám nejbližší bylo Slezsko, kde výroba mosazi existovala kolem roku 1562, ale za třicetileté války zanikla (Selucká–Sulovský–Měchurová 2002, 183).

Složení kovu, z něhož jsou vyrobeny námi zkoumané exempláře, ukáže přesně metalografický rozbor, který plánujeme provést. Materiál a kvalita kovu byly, jak jsme se přesvědčili z pramenů, ukazatelem sociální úrovně (a představuje snahu měšťanských nositelek vyrovnat se výše postaveným šlechticům).

### *Datování*

Protože se již pohybujeme v období raného novověku, musíme hledat oporu pro chronologické zařazení našich exemplářů nejen v archeologických nálezech okolnostech, ale také v četných písemných pramenech a hlavně v historické ikonografii, která má dobrou, někdy i absolutní schopnost datování. Jde zejména o portrétní malby (obr. 12a, b), přičemž obrazy obsahují často kromě signatury malíře i vročení nebo alespoň datování zpřesněné na desetiletí (např. Rožmberkové 2011, 491). Četné doklady toho druhu máme hlavně pro dvorské prostředí, tedy také pro nejhonosnější typ ozdobných pásů, na mnohé nás upozorňuje L. Kybalová (1996, např. 110, 119, 131) a vymezuje chronologický rámec lety 1567 až 1620.

Shrňme si znovu a stručně datování uvedených archeologických analogií: podkůvka s týlními ploténkami z Brna – Pekařské ulice náleží do vrstvy 4a, tedy konci 15. až první polovině 16. století (Procházka 1990, 106). Přezky z Děviček v Pavlovských vrších mají chronologické omezení roku 1645, datem ohrožení švédskými vojsky v samém konci třicetileté války (Unger 1985, 8). Německý Höxter datování neupřesňuje, náleží nakonec patří promíšené a netříděné vrstvě 12. až počátku 17. století, a zařazení kusu do 15. století je autorova licence (Krabath 2001, 500). Nicméně všechny ikonografické i archeologické analogie jsou v souladu a vzhledem k tomu, že předměty měly jistě dlouhou životnost (zvláště exempláře ze vzácných kovů se po generace dědily a bývaly tezaurovány), nutno se spokojit v těchto případech s rámcovým rozpětím 16. století s chronologickými přesahy oběma směry.

## Závěr

Mezi nejzajímavější předměty tzv. staré sbírky archeologie středověku v Moravském zemském muzeu patří více či méně kompletní pásové řetězy z různě tvarovaných článků. V celistvosti zachované exempláře z archeologických nálezů povětšinou nemáme a neznáme. Tyto poměrně drobné a křehké nálezy jsou nacházeny pochopitelně ve zlomcích, a tak záleží na jejich řádné identifikaci a interpretaci. Skládají se většinou z jednotlivých a navzájem prokombinovaných segmentů, ze zdobených kazetek, pancéřového řetězu s osmičkovitě propojenými očky jako u drátěné zbroje, dvojdílné zápony a závěsu v podobě podkůvky.

Cílem našeho příspěvku bylo tedy identifikovat tento specifický druh drobných archeologických nálezů z barevného kovu a zařadit jej také interpretačně i chronologicky v interdisciplinárním kontextu příbuzných společenských věd, dějin umění a etnografie.

Jde o výrobky z barevného kovu, zřejmě bronzu či mosazi, provedené lisováním, tepáním a vybíjením. Jemná výzdoba rostlinným motivem vinného listu a úponků, perlovcem na okrajích a středovými ovály či hlavičkami (andálků?) je charakteristickým dekorem renesančního užitého umění. Je typickým ornamentálním prvkem renesance nejen ve šperkařství, ale i v jiných uměleckých odvětvích, například v architektuře. Na základě archeologických nálezových okolností a dobových ikonografických pramenů lze říci, že se tyto ozdoby nosily především v 16. století.

Ozdobné ženské pásy existují v různých materiálových provedeních: ve „vyšším“ aristokratickém a dvorském prostředí představují drahocennou (stříbrnou a zlacenou) módní ozdobu, v městském prostředí pak spíše praktickou součást ženského oděvu sloužící k zavěšení váčků, tobolek či tašek, v již levnější kovové slitině, pravděpodobně mosazi. Připravujeme metalografický rozbor, který složení našich exemplářů upřesní. Jejich prostřednictvím proniká jemná renesanční ornamentace rostlinných a figurálních motivů rovněž do venkovského prostředí, kde ve vrcholném novověku ovlivňuje vznik kovového lidového krojového šperku, typického pro některé oblasti, například Těšínsko.

## Literatura

- BILDERLEXIKON, 1968: Durdík, J.–Hejdová, D.–Hníková, D.–Kybalová, L.–Mudra, M.–Stará, D.–Urešová, L., *Das grosse Bilderlexikon der Antiquitäten*. Prag.
- BŘEZAN, V., 1985: *Životy posledních Rožmberků*. Praha.
- ČIŽMÁŘ, M., 2010: K problematice neznámých artefaktů v archeologických nálezech. Datování malých kovových podkovovitých předmětů – Zur Problematik unbekannter Artefakte bei den archäologischen Funden. Zur Datierung und zur Funktion von kleinen, hufeisenförmigen Gegenstände aus Metall. In: Zaměřeno na středověk. Sborník Zdeňkovi Měřinskému k 60. narozeninám, 529–535. Praha.
- DROZDOVÁ, E., 2006: Dietrichsteinové z Mikulova. Výsledky antropologického výzkumu vybraných příslušníků rodu. Brno.
- HOSÁK, L.–ŠRÁMEK, R., 1970: *Místní jména na Moravě a ve Slezsku*. Praha.
- HOSÁK, L.–ZEMEK, M. a kol., 1981: *Hrady, hrádky a tvrze v Čechách, na Moravě a ve Slezsku*. Jižní Morava. Praha.

- KOULA, J., 1905: Řetěz ze XVI. věku, ČSPSČ XIII, 96–98.
- KRABATH, S., 2001: Die hoch- und spätmittelalterlichen Buntmetallfunde nördlich der Alpen. Eine archäologisch-kunsthistorische Untersuchung zu ihrer Herstellungstechnik, funktionalen und zeitlichen Bestimmung. Band 1–2, Rahden, Westf.
- KYBALOVÁ, L., 1996: Dějiny odívání. Renesance. Praha.
- NEKUDA, V.–UNGER, J., 1981: Hrádky a tvrže na Moravě a ve Slezsku. Brno.
- PROCHÁZKA, A., 1932: Drobné historické památky z Bučovska. In: Bučovice a okolí, 21–23. Bučovice.
- PROCHÁZKA, R., 1990: Kovové předměty z výbavy středověkého měšťana z výzkumu v Brně – Pekařské ulici – Metallgegenstände der Ausstattung des mittelalterlichen Bürgers aus der Ausgrabung in Brno – Pekařská ulice, AH 15, 99–107.
- RIECKHOFF-PAULI, S., 1983: Spätkeltische und frühgermanische Funde aus Regensburg, Bayerische Vorgeschichtsblätter 48, 63–128.
- ROŽMBERKOVÉ, 2011: Rožmberkové. Rod českých velmožů a jeho cesta dějinami. České Budějovice.
- SELUCKÁ, A.–SULOVSKÝ, J.–MĚCHUROVÁ, Z., 2002: Analýza některých kovových nálezů ze zaniklé středověké vsi Konůvky (okr. Vyškov) aneb „Bronzové“ předměty z Konůvek trochu jinak – Analyse ausgewählter Metallgunde aus der mittelalterlichen Ortswüstung Konůvky (Bez. Vyškov) oder „Bronzene“ Gegenstände aus Konůvky anders gesehen, Acta Musei Moraviae – ČMMZ LXXXVII, 177–185.
- TOMOLOVÁ, V., 1992: Těšínské krojové šperky, Těšínsko 45, č. 1, 21.
- UNGER, J., 1985: Hrady na Pavlovských vrších (archeologické nálezy). Mikulov.
- 2002: Pohřbívání v šestnáctém století, SPFFBU C 49, 41–48.
- 2006: Pohřební ritus 1. až 20. století v Evropě z antropologicko-archeologické perspektivy. In: Panoráma biologické a sociokulturní antropologie. Modulové učební texty pro studenty antropologie a „příbuzných“ oborů 25 (Malina, J., ed.), 11–254. Brno.
- 2011: Odras christianizace Moravy v archeologických pramenech. In: Hanuš, J. a kol., Christianizace českých zemí ve středoevropské perspektivě, 20–72. Brno.
- WERNER, J., 1961: Bemerkungen zu norischen Trachtzubehör und zu Fernhandelsbeziehungen der Spätlatènezeit im Salzburger Landeskunde, Mitteilungen der Gesellschaft für Salzburger Landeskunde 101, 143–160.
- WINTER, Z., 1893: Dějiny kroje v zemích českých od počátku století XV. po dobu bělohorské bitvy. Praha.
- ZUMAN, F., 1909: Stříbrný pás ze sbírek Okres. musea v Bělé u Bezdězu, ČSPSČ XVII, 132–135.

## Zusammenfassung

### **Bandketten aus den Sammlungen des Mährischen Landesmuseums in Brno als archäologischer Beleg für die angewandte Kunst der Renaissance**

Zu den interessantesten Gegenständen der sogenannten alten Sammlung der Archäologie des Mittelalters zählen mehr oder weniger komplette Bandketten aus verschieden geformten Gliedern. Die Fundumstände sind unvollständig, uns sind nur die Fundstellen bekannt (Alt Brunn, Vranovice bei Prostějov, Chvalkovice). Die ihnen am nahestehendste Analogie ist ein Fund aus der Františkánská-Straße in Brunn (Grabung der gemeinnützigen Gesellschaft Archaia Brno), eine weitere stammt dann aus dem Mühlbach aus der Brünnner Pekařská-Straße. Ein vergleichbares Ornament ist auf den Schnallen von der Maidenburg auf den Pollauer Bergen zu sehen, häufige archäologische Funde gibt es in deutscher Umgebung.

Bei den Gegenständen handelt es sich um Buntmetallerzeugnisse, offenbar aus Bronze oder Messing, die durch Pressen und Ausstanzen hergestellt wurden. Ihre feine Verzierung mit dem Pflanzenmotiv eines Weinblattes und mit Ranken, einem Perlstab an den Rändern und zentrischen Ovalen oder kleinen Köpfen (von Engeln?) ist ein charakteristisches Dekor der renaissancezeitlichen angewandten Kunst. Sie ist nicht nur in der Schmuckkunst ein typisches ornamentales Element der Renaissance, sondern in der angewandten Kunst allgemein, in anderen Kunstbereichen beispielsweise in der architektonischen Dekorgestaltung.

Aus archäologischen Funden haben und kennen wir keine vollständig erhaltenen Exemplare. Diese relativ fragilen Funde liegen uns verständlicherweise als Fragmente vor, weswegen es auf ihre ordentliche Identifikation und Interpretation ankommt. Sie bestehen meistens aus untereinander durchkombinierten Elementen, aus verzierten Kassetten, Panzerketten mit in Form einer Acht miteinander verknüpften Ösen wie bei einer Kettenrüstung, zweiteiligen Schließen und hufeisenförmigen Anhängern.

Aufgrund den archäologischen Fundumständen und den zeitgenössischen ikonographischen Quellen kann man sagen, dass dieser Schmuck vor allem im 16. Jahrhundert getragen wurde. Ein wertvoller Beitrag und eine Hilfe bei der Bestimmung sind kunsthistorische Analogien solcher Bänder, wertvolle Gegenstände antiquarischer Natur, die in den Sammlungen von Galerien aufbewahrt werden. Durch ihre Vermittlung dringt die feine Renaissanceornamentierung der Pflanzen- und Figuralmotive gleichermaßen auch in die ländliche Umgebung vor, wo sie in der Neuzeit die Entstehung von volkstümlichem Trachtenschmuck beeinflusst, der für einige Gebiete typisch ist, beispielsweise für die Teschener Region. Zierbänder für Frauen existieren in verschiedenen Materialausführungen: im „höheren“ aristokratischen und höfischen Milieu stellen sie einen kostbaren (silbernen und goldenen) modischen Zierschmuck dar, in städtischem

Milieu dann eher schon in einer billigeren, wahrscheinlich aus Messing bestehenden Metalllegierung einen praktischen Bestandteil der Frauenbekleidung, die zum Anbringen von Beuteln, Portemonnaies oder Täschchen diente. Wir bereiten eine metallographische Analyse vor, durch welche die Zusammensetzung unserer Exemplare präzisiert wird.

Ziel des vorliegenden Beitrags ist es, sich auf diese spezielle Art von archäologischen Kleinfunden aus Buntmetall zu konzentrieren und sie interpretationsmäßig und chronologisch sowie im interdisziplinären Kontext auch in den verwandten Gesellschaftswissenschaften der Kunstgeschichte und Ethnographie einzuordnen.

PhDr. Zdeňka **Měchurová**, CSc., Moravské zemské muzeum, Zelný trh 6, 659 37 Brno, [zmechurova@mzm.cz](mailto:zmechurova@mzm.cz)