

Janiš, Dalibor; Schenk, Zdeněk; Vrla, Radim

## Nové poznatky ke stavebnímu vývoji hradu Šaumberka v Hostýnských vrších

*Archaeologia historica*. 2013, vol. 38, iss. 2, pp. 435-454

ISSN 0231-5823 (print); ISSN 2336-4386 (online)

Stable URL (handle): <https://hdl.handle.net/11222.digilib/128332>

Access Date: 01. 12. 2024

Version: 20220831

Terms of use: Digital Library of the Faculty of Arts, Masaryk University provides access to digitized documents strictly for personal use, unless otherwise specified.

# Nové poznatky ke stavebnímu vývoji hradu Šaumberka v Hostýnských vrších

DALIBOR JANIŠ – ZDENĚK SCHENK – RADIM VRLA

**Abstrakt:** Příspěvek se zabývá novými poznatky, které se týkají stavebního vývoje hradu Šaumberka (k. ú. Rajnochovice). Podle svědectví písemných pramenů rozlehlý hrad vznikl v poslední třetině 13. století a stal se sídlem manů olomouckého biskupství. V průběhu první poloviny 14. století byl opuštěn. Nové nálezy architektonických článků dokládají stavební činnost na hradě po roce 1300. V rámci výzkumu byl získán také archeologický materiál včetně cenného lotového závaží. **klíčová slova:** Šaumberk – hrad – gotická architektura – lotové závaží.

## **New Information about the Building Development of Šaumberk Castle in the Hostýnské Vrchy Area**

**Abstract:** This contribution discusses new findings regarding the building development of the Šaumberk castle (Rajnochovice cadastral zone). According to written sources, this mighty castle was constructed in the last third of the 13th century as the seat of the Olomouc Bishopric vassals. The castle became deserted in the first half of the 14th century. Recent finds of architectural elements confirm building activities on the site after 1300. The research has also yielded archaeological material including valuable cup nested weights.

**Key words:** Šaumberk – castle – Gothic architecture – cup nested weights.

Hrad Šaumberk, ležící na severním okraji masivu Hostýnských vrchů, představuje jednu z nejpozoruhodnějších hradních staveb v českých zemích, které vznikly ve 13. století. Poznání tohoto hradu, stejně jako jeho nedaleko ležícímu mladšímu stejnojmennému nástupci (v novější literatuře nazývanému novotvarem Nový Šaumberk), byla velká pozornost věnována již ve starší vlastivědné literatuře. Reprezentují ji zejména práce historika umění a vlastivědného pracovníka Floriana Zapletala (1884–1969), publikované převážně na stránkách Záhorské kroniky, a také drobné příspěvky v Zálhotském sborníku, který v letech 1927–1938 vydával Památkový spolek v Podhradní Lhotě pod redakcí vlastivědného pracovníka Františka Kratochvíla (1876–1955). Tyto práce se zabývaly dějinami hradu převážně z pohledu písemných pramenů, obsahují však cenná svědectví o stavu obou hradních lokalit v té době i o starších nálezech (Janiš–Janišová 2006). Později jsou obě hradní lokality zmiňovány až v odborné literatuře od 80. let 20. století (Bolina 1986, 181–183; Plaček 1982, 344). Podstatnou pozornost věnoval oběma hradům v rámci výzkumu hradní architektury jihovýchodní Moravy v 80. a na počátku 90. let Jiří Kohoutek (Kohoutek 1987; 1987a; 1994; 1994a, 153–156; 1995; 1996–1997), četné zmínky se objevují i v další literatuře (s odkazy na literaturu přehledně Plaček 2001, 450–451, 603–605; 2007, 61, 87).

Nové poznatky týkající se lokality hradu Šaumberka, které jsou zde v posledních letech opakovaně získávány, však bohužel souvisejí i s nelegální činností vandalských výkopců, kteří zde dlouhodobě obnažují torza architektury chráněné po staletí zeminou (srov. Štětina–Vrla 2008). Níže uvedená dokumentace přináší nová zjištění získaná z nelegálního výkopu, který byl na lokalitě zjištěn v roce 2010.<sup>1</sup>

## **1. Popis hradní lokality**

Neobyčejně rozsáhlé zříceniny hradu Šaumberka (k. ú. Rajnochovice) se nacházejí na výrazné, přímé a poměrně vysoko položené ostrožně (608 m n. m.; obr. 1), vybíhající severovýchodním směrem z masivu Kelečského Javorníku, nejvyššího vrcholu Hostýnských

<sup>1</sup> K prvnímu zaměření nelegálního výkopu došlo 20. října 2010, 5.–6. listopadu pak k odbornému očištění a finální dokumentaci situace. Sonda byla následně zasypana a terén uveden přibližně do původní podoby. Akce proběhla za účasti pracovníků NPÚ v Kroměříži, za pomoci kolegů z jiných institucí (Slezské univerzity v Opavě, Městského úřadu Valašské Meziříčí, Muzea Komenského v Přerově, Masarykovy univerzity v Brně) i občanských sdružení (Klubu Augusta Sedláčka, pobočka Zlín, Spolku přátel hradu Lukova).

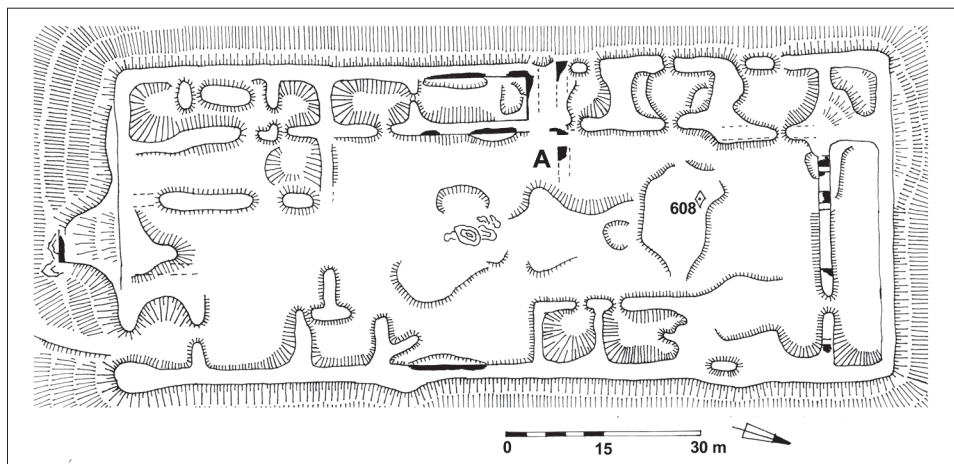


Obr. 1. Hrad Šaumburk (k. ú. Rajnochovice). Celkový pohled na lokalitu od severu. Temeno nejvyššího kopce nese zříceniny hradu Šaumburka, nižší návrší (s mýtinou) před ním bylo v minulosti korunováno stavbou mladšího hradu stejného jména. Foto R. Vrla, 2008.

Abb. 1. Burg Schaumburg (Katastergebiet Rajnochovice). Gesamtansicht der Fundstelle von Norden. Auf dem höchsten der beiden Gipfel befinden sich die Ruinen von Burg Schaumburg, der niedrigere von ihnen (mit Lichtung) wurde in der Vergangenheit von dem Bau einer jüngeren Burg gleichen Namens gekrönt. Foto R. Vrla, 2008.

vrchů (865 m n. m.). Rozsáhlé a rovinaté předpolí hradu nese pouze sporadické stopy lidské činnosti, zcela opačná situace se nalézá za výrazným šíjovým příkopem přepažujícím ostrožnu. V centrální, nejvyšší části se nachází rozměrné jádro s pozůstatky rozsáhlé zástavby, budované převážně z kamene na maltu. Jádro je navíc z obou bočních stran (přibližně z východní a západní) provázáno rozsáhlými plošinami přibližně obdélných půdorysů. Zmíněné hradní jádro je ohraničeno téměř pravidelným obdélníkem masivní hradby, jehož rozměry (cca 120 × 50–55 m) z něj činí jednu z největších hradních staveb 13. století na území České republiky (obr. 2).

V reliktech dosti složité vnitřní zástavby Šaumburka představují poměrně výrazný útvar zbytky velké obytné, patrně dvoukřídlé budovy na severním okraji hradního areálu. Její severní křídlo, prolomené do nádvoří několika dochovanými okenními špaletami se zlomky ostění, dosahuje půdorysných rozměrů cca 12 × 50 m, navazující severozápadní křídlo má rozměry 12 × 18 m. Bezpochyby se jedná o původní biskupův palác a vzhledem k významné osobě stavebníka – olomouckého biskupa Bruna a relativně krátké době existence hradu se lze domnívat, že jeho torzo představuje významný doklad špičkového stavitelství druhé poloviny 13. století nezkomolený mladšími úpravami. Je možné, že se před palácem na jižní straně nacházelo z areálu jádra vyčleněné intimní nádvoří. Po bocích zbylé, jižní části pravidelné dispozice hradu se nacházejí výrazné pozůstatky dalších budov, které byly nedávno přesvědčivě ztotožněny s obydlími biskupských manů (Janiš–Kohoutek 2002, 182–184). V čele jádra se nacházejí obtížně čitelné zříceniny ztotožňované některými autory s pozůstatky vstupní věže se stopami zhlaví mostu.



Obr. 2. Hrad Šaumburk (k. ú. Rajnochovice). Půdorysné schéma hradu s vyznačením polohy sondy a obnaženého zdiva podle zaměření z let 1990 a 2010 (písmeno A označuje nově zjištěné zděné konstrukce). Kresba D. Janiš, 2012.

Abb. 2. Burg Schaumburg (Katastergebiet Rajnochovice). Grundrisschema der Burg mit eingezeichneter Sondelage und freigelegtem Mauerwerk gemäß der Vermessungen von 1990 und 2010 (der Buchstabe A kennzeichnet die neuentdeckte Mauerkonstruktion). Zeichnung D. Janiš, 2012.

## 2. Historické souvislosti

Hrad Šaumburk byl zbudován olomouckým biskupem Brunem ze Schauenburka (1245–1281) v jižní části Kelečska, kde olomoucké biskupství drželo statky již ve 12. století (CDB II, 116–123 č. 115; Bistrický 1998). V průběhu druhé poloviny 13. století zde rozsáhlou kolonizací v režii biskupa a jeho leníků vzniklo biskupské stolní panství Kelč a řada lén. Samotná Kelč se, pomineme-li falzum hlásící se k roku 1201 (CDB II, 364–368 č. 352), poprvé připomíná k roku 1247, kdy zde existoval kostel sv. Petra (CDB IV/1, 203 č. 109, 204 č. 110). K roku 1270 se poprvé připomíná jako město (*civitas*). Jde o dnešní tzv. Nové město, založené patrně v 60. letech 13. století olomouckým biskupem Brunem (CDB V/2, 209–210 č. 609). Starší i novější literatura se opakovaně zabývala otázkou biskupského hradu v Kelči (k tomu podrobněji Janiš–Kohoutek 2002, 180–182).

Okolnosti výstavby hradu Šaumburka poměrně podrobně dokládá listina biskupa Bruna z roku 1272. Zachycuje výměnu biskupské vsi Žopy u Holešova za ves Zubříce (dnes zaniklou na katastru Podhradní Lhoty), která náležela jistému Jindřichovi z Přílep. V hranicích vsi Zubříce se podle znění listiny nacházela hora, na které byl stavěn pro potřeby olomouckého biskupství hrad „dobrý a potřebný“ (*castrum bonum et necessarium*). Podle textu biskup dále získal od paní Kateřiny, dcery jistého Narrada, ves Polom ležící pod zmiňovaným hradem (CDB V/2, 293–294 č. 662). Listina patrně až s jistým odstupem zachytila danou transakci a výstavba hradu tak patrně započala někdy kolem přelomu 60. a 70. let 13. století.

Již v polovině 70. let stavební práce pokročily do té podoby, že hrad byl alespoň částečně obývatelný a byl využíván biskupovými úředníky (pobyt biskupa Bruna či jeho nástupců na hradě není v písemných pramenech přímo doložen). V roce 1275 se název nově budovaného hradu, odvozený od Brunova rodového predikátu, poprvé objevuje v predikátu biskupova číšníka Mikuláše (CDB V/2, 487 č. 800).

Purkrabí Mikuláš přišel v biskupových službách na Moravu odněkud ze Saska a v roce 1263 obdržel od biskupa léno Choryně ležící na Kelečsku (CDB V/1, 554–556 č. 373; Janiš 2008, 358). Mikuláš byl pravděpodobně purkrabím na Šaumburku až do začátku 14. století. S predikátem „*de Schowenburch*“ vystupuje v letech 1282, 1292, 1297, 1299 a naposledy v roce 1302 (CDB VI/1, 282–283 č. 231; CDM IV, 392–393 č. 309; CDM V, 77–78 č. 75, 118–119 č. 114, 143–144 č. 137). Později se objevuje ještě s predikátem „z Choryně“, a to v roce 1307 společně se svými syny Frankem a Jenčem, krátce nato patrně zemřel (CDM VI, 7–9 č. 9;

Janiš 1997, 333). Ze seznamu lén olomouckého biskupství pořízeného patrně v roce 1317 vyplývá, že purkrabský úřad na hradě Šaumberku převzal jeho syn Frank (Lechner I, 7–8). Ten se v pramenech naposledy připomíná k roku 1339 s predikátem „z Choryně“ a není vyloučeno, že hrad Šaumberk již v té době nebyl využíván (CDM VII, 183–184 č. 253). Frankovi potomci se kolem poloviny 14. století dál připomínají jako držitelé lenních statků na Kelečsku (Lechner II, 3).

Zbudování rozlehlého hradu přesahovalo rezidenční požadavky olomouckého biskupa a jeho dvora. S ohledem na pozdější, níže citované zprávy lze předpokládat, že již od doby založení měl být i sídlem biskupových leníků, kteří by drželi hradská léna a byli k hradu vázáni vojenskou službou. Analogickou situaci v tomto směru představují i některé další hrady olomouckého biskupství (Pustiměř, Mírov, Melice). Z dochovaných relikvií hradu není zřejmé, v jaké fázi dokončení se hrad nacházel v době smrti biskupa Bruna v roce 1281. Je možné, že stavba nebyla dokončena v zamýšleném rozsahu a zůstává otázkou, zda rozestavěný (?) hrad biskup Bruno využíval. Biskup totiž v roce 1280 vydal listinu, která je datována v Kelči, tato skutečnost však nemusí být nijak určující (CDM IV, 236–237 č. 173).

Jak již bylo uvedeno výše, ani u Brunových nástupců na biskupském stolci není přímo doložen pobyt na Šaumberku. Pozoruhodný doklad k dějinám hradu a případně proměně jeho stavební podoby přináší listina biskupa Dětricha z roku 1297, která obsahuje údaj o časově blíže neurčeném dobytí hradu Šaumberka, při kterém citovaný purkrabí Mikuláš přišel (snad v důsledku požáru) o jistou listinu (CDM V, 77–78 č. 75; Domluvil 1914, 229).

Písemné prameny ze začátku 14. století výslovně dokládají, že na hradě Šaumberku sídlili biskupovi leníci. V roce 1307 byl řešen konflikt mezi biskupem Janem a jeho leníky, mezi kterými na čelném místě vystupuje i Mikuláš z Choryně a jeho synové Frank a Jenčík. Spor, který měl patrně širší politické pozadí, se dotýkal i „domů a práv na novém hradě“, tedy hradských lén označených v listině jako „*purglehen*“ (CDM VI, 7–9 č. 9). S jednotlivými hradskými lény tak byla spojena držba konkrétních částí Šaumberka. Tato skutečnost se nepochybně odráží v poměrně rozsáhlé zástavbě dodnes na lokalitě dobře patrné (obr. 2). Rozvržení pravidelného půdorysu naznačuje rozdělení areálu hradu na jednotlivé relativně samostatné části (manské domy) a nově objevená zděná konstrukce naznačující dosud neznámé přehrazení rozlehlého nádvoří tuto tezi podporuje.

Výše již zmiňovaný soupis biskupských lén vzniklý asi roku 1317 dokládá, že k hradu Šaumberku se vázala hradská léna, která byla spojena s držbou jednotlivých vsí ležících na Kelečsku a s povinností „sídlit na hradě“ (*in castro residere*), respektive „na novém hradě“ (*in nouo castro residere*). Tito manové tak byli povinni podílet se na obraně hradu, zatímco vojenská povinnost u ostatních manů byla vázána na biskupovo vojsko (zpravidla služba s vystrojeným koněm). Šaumburská hradní léna podle citovaného seznamu držel man Mikeš Schenk (ves Rouské) a dále Mikulášův syn a nástupce v purkrabském úřadě Frank. Ten po bratrovi Jenčíkovi zdědil hradské léno spojené se vsí Komárno a držel také ves Babice, která náležela k purkrabskému úřadu. Frank také patrně držel vsi Staříč (ležící u Brušperka) a Provodovice, které podle seznamu byly součástí dvou hradských lén, které dříve náležely jeho otci Mikulášovi (Lechner I, 7–8; Baletka 2002, 153).

Poněkud nejasné zůstává, proč se o Šaumberku mluví v citovaném seznamu (který je pro Kelečsko zachován ve dvou téměř shodných verzích) střídavě jako o „hradě“ a „novém hradě“ (podobně i ve výše citované listině z roku 1307), ačkoliv se ve stejném textu současně výslovně uvádí „úřad purkrabiho na Šaumberku“ (*officium purgrauiatu in Schauburch*). Zdá se, že adjektivum „nový“ může být odkazem na postupnou dostavbu hradu a byly tak označeny dokončené nebo nově postavené části hradu – sídla (domy) biskupových leníků (Janiš–Kohoutek 2002a, 184).

O pozdějších osudech hradu písemné prameny mlčí. Starší sondážní výzkum Jiřího Kohoutka zjistil slabou destrukční vrstvu se stopami požáru, která překrývala kulturní vrstvy (Kohoutek 1994, 154). Interpretace této skutečnosti je prozatím nejasná. Přes variantu nějakého násilného ukončení existence hradu se předpokládá, že rozlehlý, na údržbu

i obranu náročný hrad byl někdy před polovinou 14. století opuštěn. Správní roli Šaumberka jako centra biskupských statků v této oblasti i jeho název převzal kolem poloviny 14. století nově zbudovaný, stavebně skromnější hrad, který vznikl v těsné blízkosti původní lokality (Kohoutek 1994a, 154–155; 1995, 104–105; Janiš–Kohoutek 2002a, 184). Ten se v písemných pramenech poprvé připomíná k roku 1353, a to v predikátu zdejšího purkrabího Svrče ze Šaumberka (*de Schawbork*; Lechner II, 3). Události v následujících asi sto letech, ve kterých vystupuje v pramenech hrad Šaumberk, jsou tak spojeny již s touto lokalitou (Kohoutek 1995, 104–107).

### 3. Popis náleзовé situace

Lokalita hradu Šaumberka byla v relativně nedávné minulosti opakovaně poškozena vandalskými výkopy, kterým již padla za oběť část kvalitní architektonické výzdoby severního paláce (Štětina–Vrla 2008). Výše uvedený nelegální výkop z roku 2010 byl položen v prostoru, který byl doposud považován za plochu nádvoří bez další zástavby. Nasvědčovalo tomu především utváření terénu, které nevykazovalo žádné nerovnosti, které by mohly indikovat pozůstatky nějaké zděné architektury. V sondě však byly obnaženy pozůstatky zdiva, které navíc obsahovaly pozoruhodné architektonické detaily. Zdivo v sondě bylo pouze hrubě očištěno, sonda byla rozšířena jihozápadním směrem k nádvořnímu průčelí objektu patrného z průběhu terénních nerovností. Po dokumentaci byla sonda opět zasypána a terén uveden přibližně do původní podoby.

Předpokládaný prostor hradního nádvoří představuje úctyhodně rozlehlou plochu (cca 70 × 30 m), která je téměř po celém obvodu ohraničena výraznými pozůstatky kamenné architektury. Totéž platí i o jihozápadní straně, vymezené dlouhým obdélným traktem se složitějším vnitřním členěním. Zmíněný nelegální výkop byl položen v ploše nádvoří v blízkosti pozůstatků dvorního průčelí tohoto traktu (obr. 3). Pokud je možno soudit



Obr. 3. Hrad Šaumberk (k. ú. Rajnochovice). Pohled na část nádvoří hradu od východu. Uprostřed je zachycen nelegální výkop před vyčištěním, kamenný val nad ním představuje pozůstatky nádvořního průčelí manských domů. Foto R. Vrla, 2010.  
Abb. 3. Burg Schaumberg (Katastergebiet Rajnochovice). Blick auf einen Teil des Burghofs von Osten. In der Mitte der illegale Aushub bevor er gesäubert wurde, der Steinwall oberhalb davon sind Überreste der Hoffront der Lehenshäuser. Foto R. Vrla, 2010.

z dochované situace, líc zdi nalezené v sondě přibližně koresponduje s lícem jedné příčné zdi v interiéru traktu (situace je zde složitější, v interiéru se patrně nachází dvojice zdí položených poměrně blízko sebe; viz obr. 2).

Ve výkopu byly odkryty pozůstatky zdiva neznámé šířky, které bylo na spáru přiloženo k nádvorní zdi zmíněného podélného traktu. Nalezené zdivo bylo situováno kolmo k uvedenému průčelí. Předmětem zkoumání mohla být pouze část jeho jihovýchodního průčelí v délce cca 3,3 m. Ve zdivu byly zdokumentovány dvě špalety otvoru, jejichž vnější hrany byly vybaveny v kameni sekanými bloky armatury s okosenou hranou (šířka okosení je 6 cm). Tato jednoduchá profilace se ve spodních blocích vytrácí trojúhelníkovými ploškami, sklopenými v diagonále bloků (obr. 10).

Levá (jihovýchodní) špaleta se nacházela pouze cca 58 cm od průčelí podélného traktu a její nároží je tvořeno dvojicí pískovcových bloků (obr. 7, 9). Spodní z nich spočívá na kamenném lomovém zdivu, které nevytváří práh (či parapet) otvoru, ale jen respektuje půdorysný průběh špalety (odkryto pouze do hloubky cca 20 cm). Mohutný blok dosahuje na výšku 58 cm, jeho půdorysné rozměry jsou cca 45 × 40 cm (měřeno v horní části, ve špaletě se blok směrem dolů zužuje). Na něj nahoře nasedá další blok, jehož horní část je však odlomena (výška dochované části dosahuje cca 25 cm). Zdivo mezi nádvorním průčelím podélného traktu a bloky armatury je lomové, vzhledem k jeho obtížné přístupnosti však nemohlo být řádně vyčištěno od hlíny a suti vtlačených do spár. Bloky kamenné armatury vytvářejí pravouhlé nároží mezi vnějším průčelím a špaletami, do půdorysné plochy otvoru nevystupují (obr. 9:c). Půdorysný průběh jihovýchodní špalety (budované rovněž z lomového zdiva) mohl být sledován do hloubky cca 75 cm (špaleta je ve skutečnosti hlubší).

Pravá (severozápadní) špaleta otvoru byla odkryta s větší plochou průčelí. Tato špaleta je opět armována dvojicí v pískovci sekaných bloků s identickou profilací jako na špaletě protější (obr. 4, 5, 9). Spodní blok je vysoký cca 45 cm (půdorysné rozměry jsou ve spodní části cca 35 × 35 cm), horní blok, dochovaný v úplnosti, je vysoký cca 29 cm. Pohledové stěny bloků (stejně jako na protější straně) nesou zřetelné stopy po opracování rovným dlátem (širokým cca 4 cm), na okosení horního bloku je dochováno poškození, které je



Obr. 4. Hrad Šaumburg (k. ú. Rajnohovice). Detail východní stojky otvoru, pohled od jihovýchodu. Foto R. Vrla, 2010.

Abb. 4. Burg Schaumburg (Katastergebiet Rajnohovice). Detail des östlichen Stützpfilers der Öffnung, Blick von Südost. Foto R. Vrla, 2010.

vyplněno bílou maltou (obr. 6, 9:d). Spodní blok nasedá opět na lomové zdivo půdorysně respektující nároží špalety.

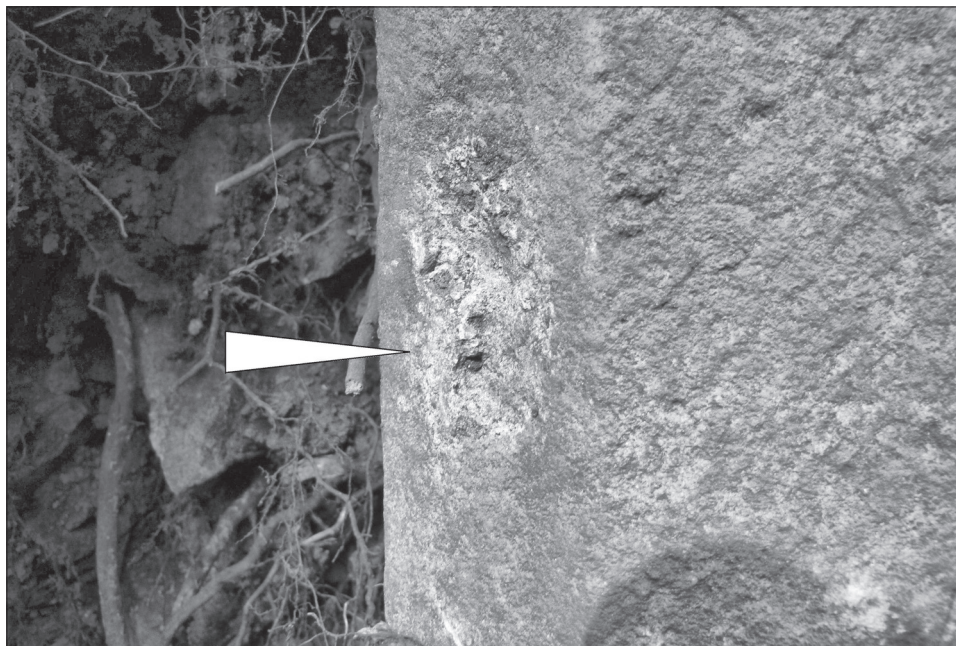
Vpravo na bloky ostění navazuje lomové zdivo s poškozeným lícem. Kameny jsou vy-lomeny a nakloněny ven, povrchová úprava se nezachovala (byla-li provedena), pouze v partiích, kde odpadly tenké lícové kameny, je dochováno amorfnní kompaktní zdivo na pevnou světle okrovou maltu. Na některých partiích jsou patrné stopy poškození požárem (obr. 9:3). Na obnaženém líci zdiva je patrná horizontální pracovní spára (cca 20 cm pod ložnou spárou bloků ostění).

Špaleta otvoru mohla být sledována v délce cca 85 cm – její další průběh je ukryt v suti, do které nebylo zasahováno. Světlá šířka otvoru dosahuje 160 cm; v suti mezi špaletami byl nalezen a zdokumentován další, shodně profilovaný pískovcový blok oblého průběhu (obr. 8). S velkou pravděpodobností se jedná o pozůstatek hrany záklenku tohoto otvoru, který mohl být hrotitý (obr. 11).



Obr. 5. Hrad Šaumburg (k. ú. Rajnochovice). Detail východní stojky otvoru, pohled od jihozápadu. Foto R. Vrla, 2010.

Abb. 5. Burg Schaumburg (Katastergebiet Rajnochovice). Detail des östlichen Stützpfeilers der Öffnung, Blick von Südwest. Foto R. Vrla, 2010.



Obr. 6. Hrad Šaumburg (k. ú. Rajnochovice). Detail východní stojky ostění otvoru, šipka označuje poškození povrchu ostění v ploše okosení vyspravené maltou. Foto R. Vrla, 2010.

Abb. 6. Burg Schaumburg (Katastergebiet Rajnochovice). Detail der Öffnungslaibung des östlichen Stützpfeilers, der Pfeil kennzeichnet die mit Mörtel ausgebesserte Beschädigung der Oberfläche der Laibung in der gebrochenen Kante. Foto R. Vrla, 2010.





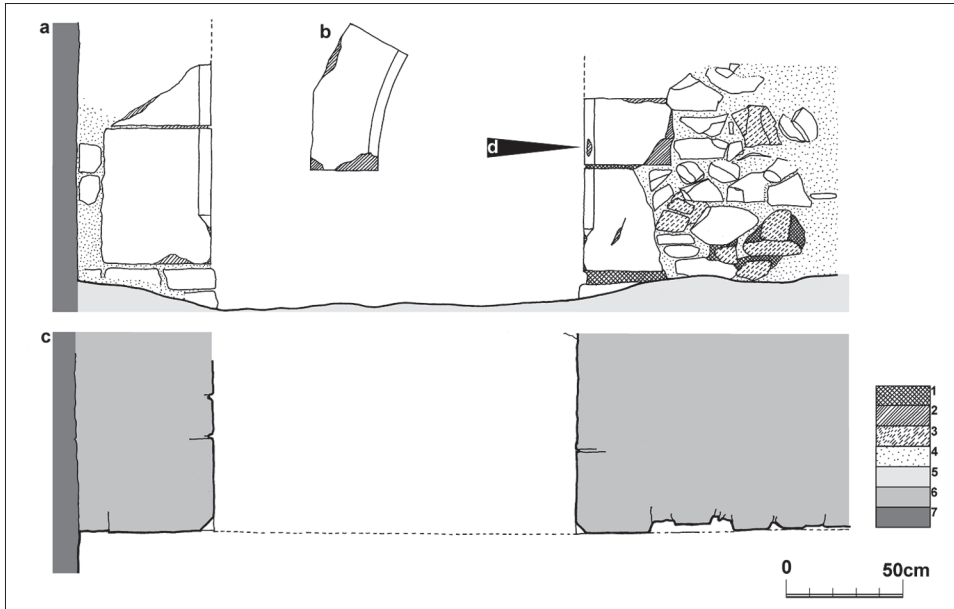
Obr. 7. Hrad Šaumburk (k. ú. Rajnochovice). Detail západní stojky ostění otvoru, pohled od východu. Foto R. Vrla, 2010.

Abb. 7. Burg Schaumburg (Katastergebiet Rajnochovice). Detail der Öffnungslaibung des westlichen Stützpfilers, Blick von Osten. Foto R. Vrla, 2010.



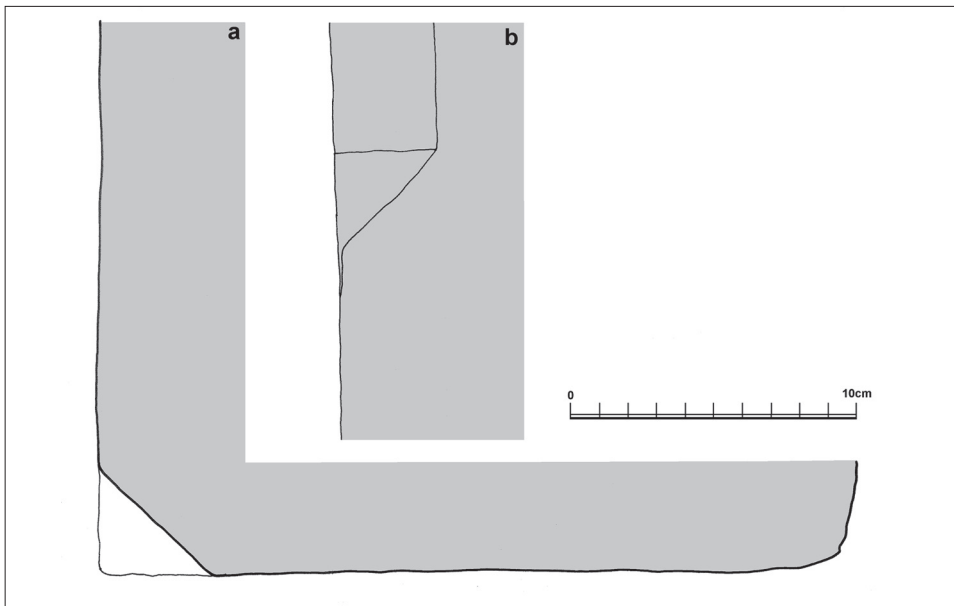
Obr. 8. Hrad Šaumburk (k. ú. Rajnochovice). Detail bloku záklenku nalezeného v suti. Foto R. Vrla, 2010.

Abb. 8. Burg Schaumburg (Katastergebiet Rajnochovice). Detail des im Geröll entdeckten Steinblocks des Öffnungsbogens. Foto R. Vrla, 2010.



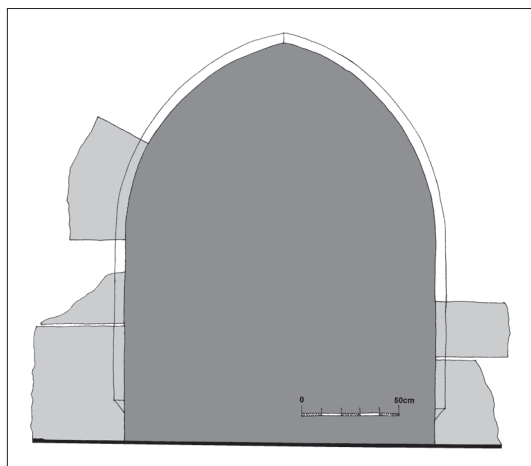
Obr. 9. Hrad Šaumburk (k. ú. Rajnochovice). Zaměření zdiva obnaženého v sondě: a – pohled na zdivo od jihovýchodu; b – půdorys; c – blok záklenku; d – místo poškození ostění, vyspraveného maltou. 1 – pevná, vápenná malta; 2 – defekty na povrchu kamenických článků; 3 – povrch zdiva nesoucí stopy požáru; 4 – hlína a suť překrývající spáry i povrch kamenů; 5 – terén (ve svislém řezu); 6 – zkoumané zdivo ve vodorovném řezu; 7 – zdivo dvorního průčelí staršího traktu. Kresba R. Vrla, 2012.

Abb. 9. Burg Schaumburg (Katastergebiet Rajnochovice). Vermessung des in der Sondage freigelegten Mauerwerks: a – Blick auf das Mauerwerk von Südost; b – Grundriss; c – Steinblock des Bogens; d – mit Mörtel ausgebesserte Stelle an der Laibung. 1 – fester Kalkmörtel; 2 – Oberflächendefekte der Steinmetzelemente; 3 – Mauerwerks Oberfläche mit Brandspuren; 4 – Fugen und Oberfläche der Steine überdeckende Schicht aus Lehm und Geröll; 5 – Gelände (im vertikalen Schnitt); 6 – untersuchtes Mauerwerk im waagerechten Schnitt; 7 – Mauerwerk der Hoffront des älteren Traktes. Zeichnung R. Vrla, 2012.



Obr. 10. Hrad Šaumburk (k. ú. Rajnochovice) – zaměření nárožní profilace bloku východní trnože ostění; a – svislý řez, b – pohled od jihovýchodu. Kresba R. Vrla, 2012.

Abb. 10. Burg Schaumburg (Katastergebiet Rajnochovice) – Vermessung der Eckprofilierung eines Steinblocks des östlichen Stegs der Laibung; a – senkrechter Schnitt, b – Blick von Südost. Zeichnung R. Vrla, 2012.



Obr. 11. Hrad Šaumburk (k. ú. Rajnochovice). Pokus o rekonstrukci tvaru portálu, pohled od jihovýchodu. Kresba R. Vrla, 2012.

Abb. 11. Burg Schaumburg (Katastergebiet Rajnochovice). Versuch einer Rekonstruktion der Portalform, Blick von Südost. Zeichnung R. Vrla, 2012.

#### 4. Archeologická situace a popis nálezů

Vedle výše popsaných odkrytých stavebních konstrukcí vrcholně středověkého stáří bylo během výzkumu v listopadu 2010 zdokumentováno souvrství terénních vyrovnávek a destrukčních planýrek. Archeologická situace byla do značné míry narušená nelegálními výkopci a dále kořeny stromu stojícího poblíž hrany výkopu. Nicméně stratigrafickou situaci tyto skutečnosti výrazněji neovlivnily. Výzkum se pohyboval v prostorově nevelké sondě kopírující původní výkop. Po začištění jedné ze stěn výkopu byly jednotlivé vrstvy označeny stratigrafickými jednotkami s. j. 100–103. Konkrétně se jednalo o jihovýchodní profil sondy, protilehlý vůči výzkumem zachyceným stojkám ostění otvoru. Po ukončení vlastní dokumentace došlo k ovzorkování stanovených vrstev. Největší procento nálezů, včetně lotového závaží, pochází z úrovně stratigrafické jednotky s. j. 103, která se nacházela při samotné bázi sondy. Tu lze interpretovat jako terénní úpravu ze druhé poloviny 13. století. Na tento horizont z doby počátku existence hradu nasedala terénní vyrovnávka s. j. 102 obsahující velké množství stavebního odpadu. Z této úrovně byla získána keramika datující přesah stavebních aktivit do průběhu první poloviny 14. století. Vrcholně středověké souvrství bylo překryto mocnou destrukční planýrkou s. j. 101 bez přítomnosti archeologických nálezů, která zřejmě souvisí s opuštěním hradního areálu, ztrátou funkce a jeho postupným zánikem.

Získaný movitý archeologický materiál představuje zajímavý celek, v němž dominují keramické artefakty. Keramika vyzvednutá výhradně ve zlomcích je zastoupena 232 kusy. Nejpočetněji jsou v souboru zastoupeny nezdobené části výdutí hrnců (88 kusů), což představuje 38 % z celkového množství nalezených jedinců. Následují zdobené zlomky výdutí počtem 62 kusů (27 %), okraje 34 kusů (15 %), dna nádob 17 kusů (7 %). Z morfologického hlediska jsou v souboru přítomny hrnce a hrnky, které evidentně převládají, méně početné jsou zlomky mís, nízkých misek, džbánů či okrajů zvonovitých poklic. Své zastoupení mají i zlomky silnostěnných zásobnic (31 kusů, 13 %) obsahujících v keramickém těstě výrazné množství drčeného grafitu. Jedná se pouze o zdobené či nezdobené části výdutí zásobnic, přičemž síla stěn se pohybovala v rozsahu 13–17 mm. Ty jsou především na vnější straně, v menší míře oboustranně opatřeny engobou bílošedých, světlehnědých až červenohnědých odstínů. Na povrchu střepu je patrná výrazná porozita. Výzdobný motiv je tvořen jemným či hrubším vícenásobným žlábkováním, v jednom případě je povrch střepu zdoben dvěma hlubšími širokými žlábkami. Ve dvou případech byla keramika druhotně opatřena reparač-

ními otvory. V kolekci není přítomen ani jeden okraj zásobnice, jehož profilace u tohoto typu keramiky představuje víceméně jediné chronologické kritérium odlišující zásobnice vrcholně středověké od mladohradištních (Goš–Karel 1979, 164). Z dříve publikovaných souborů keramiky z této hradní lokality je znám kyjovitě zesílený (směrem nahoru mírně rozšířený) okrajový zlomek zásobnice zdobený šroubovicí a dále vodorovnou linií šikmých vrypů umístěných na podhrdlí (Kohoutek 1994, Tab. IV:8; 1995, obr. 104:8).

Datace keramického souboru z hradu Šaumberka je založena především na profilaci výzkumem získaných okrajových zlomků hrnců, které tvoří referenční chronologicky citlivou skupinu v rámci celého nálezového souboru. Ten se nevymyká souborům vrcholně středověké keramiky 13.–14. století, jež pochází z hradních lokalit jihovýchodní Moravy (Kohoutek 1994; 1995; 2003).

Okraje tvoří bezmála 15 % (34 kusů) z celkového množství keramiky. V jejich profilaci převažují vzhůru vytažené, svislé nebo šikmo vykloněné tvary, tzv. římsovité okraje. Ty jsou zdobené různě širokými a hlubokými obvodovými žlábků (obr. 12), případně jednoduchou či hřebenovou vlnicí (obr. 12:1, 8). Tato skupina okrajů z úrovně terénní vyrovnávky s. j. 103, reprezentující nejstarší sídlištní horizont, spadá do druhé poloviny 13. století a lze ji spojit s počátky hradu, a tudíž stavebními aktivitami realizovanými olomouckým biskupem Brunem.

Mladší složku v hodnoceném souboru zastupují vzhůru vytažené, zevnitř prožlabené, v horní části se rozšiřující okraje – okruží (obr. 13). Ve výzdobě okruží se ve dvou případech vyskytla jednoduchá vlnice umístěná v pásu mezi dvěma horizontálními žlábků (obr. 14:1–2). Vedle okrajů hrnců jsou několika okraji zastoupeny mísy, které nesou rovněž výzdobu obvodových žlábků či vlnic (obr. 14:3–5). Z mísovitých tvarů si dále zaslouží pozornost okraj malé nízké misky (obr. 14:6). Tvarovou škálu keramiky doplňuje pouze jediný zlomek vysokého okraje džbánu zdobeného horizontálním žlábkováním (obr. 14:7).

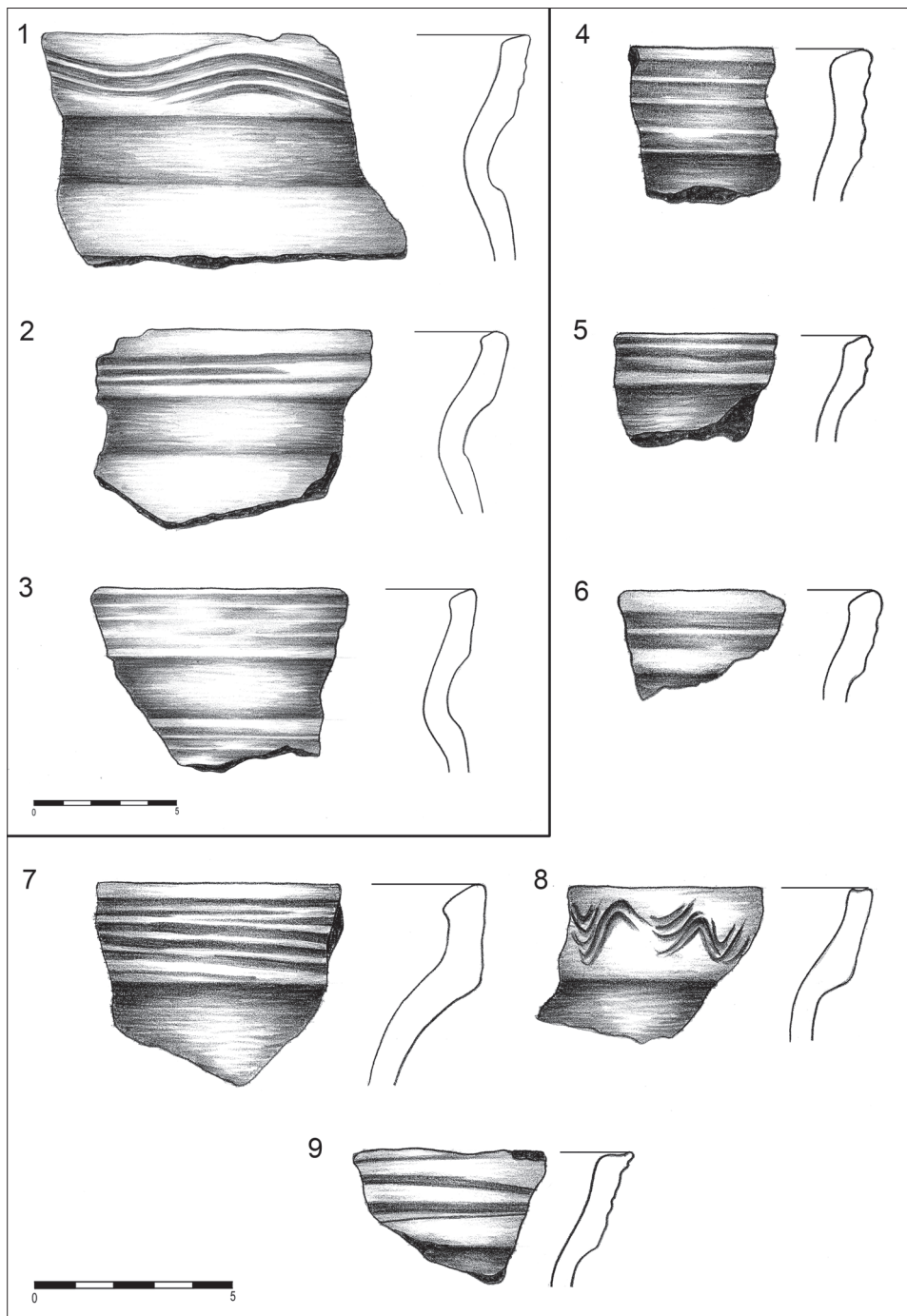
Tuto mladší část kolekce, která pochází z vrstvy s. j. 102, lze zařadit do první poloviny 14. století. Datace koresponduje se závěry stavebně historického průzkumu, který dokládá stavební aktivity na hradě ještě v průběhu první poloviny 14. století.

Výdutě hrnců dominovaly svými 65 % (150 kusů) celému keramickému souboru. V případech zdobených jedinců se nejčastěji vyskytl dekor v podobě obvodových žlábků, následovaný šikmými vrypy umístěnými v samostatném páse nebo v kombinaci se žlábků. Vnější povrch většiny keramických zlomků byl zpravidla hladký. U tenkostěnných šedých střepů byl v některých případech poněkud drsnější až krupičkovitý. U značné části zlomků výdutí hrnců je na vnitřních stěnách místy nápadné horizontální zvlnění, což poukazuje na využití nálepkové techniky a obtáčení. Na některých částech těl hrnců je tato technika obtáčených válek zjevně patrná.

V barvě výpalu se na povrchu keramiky střídají zejména odstíny tmavší a světlejší šedé barvy, méně časté jsou hnědobéžové tóny. Na základě celkového charakteru keramického materiálu a především barevnosti povrchu dosažené výpalem lze konstatovat, že převážná část souboru představuje redukcčně vypálené zboží.

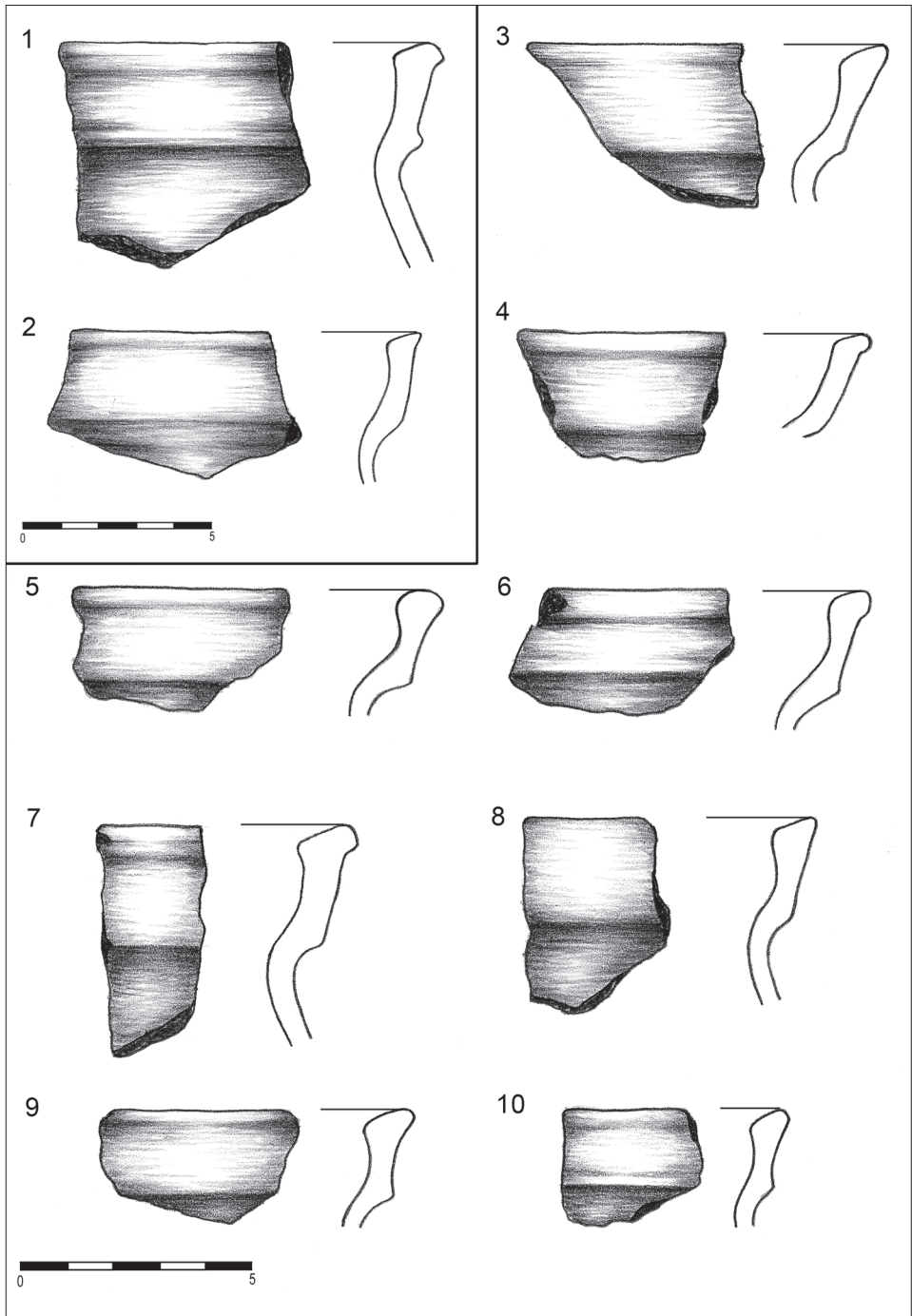
Dna nádob dochovaná převážně ve zlomcích byla zastoupena 7 % (17 kusy). Spodní, stejné části byly rovné nebo dovnitř prohnuté (obr. 15). Dna nesou stopy písčité podsýpky. Stopy po odříznutí nebyly zaznamenány. V jednom případě se dochovala část značky reliéfně vystupující nad úroveň stejné části dna. Původně šlo o motiv čtverce členěný úhlopříčkami (obr. 15:9).

Během průzkumu byl použit detektor kovu značky XP Gmaxx – II, s jehož pomocí se podařilo zajistit také soubor kovových artefaktů. Nejpočetnější skupinu tvoří předměty ze železa, mezi kterými převažuje stavební vybavení zastoupené především hřebíky různých typů (obr. 16:3–15). Z celkového množství 31 kusů jsou nejčastější hřeby hraněné s obdélným průřezem těla a vertikální hlavou (15 kusů), které odpovídají typu Vc podle R. Krajíce (1991, obr. 2). Dále následují hraněné hřeby bez hlavy (8 kusů) odpovídající typu VIII a hřeby s obdélným průřezem těla a plochou horizontální hlavici tzv. křídlaté (5 kusů),



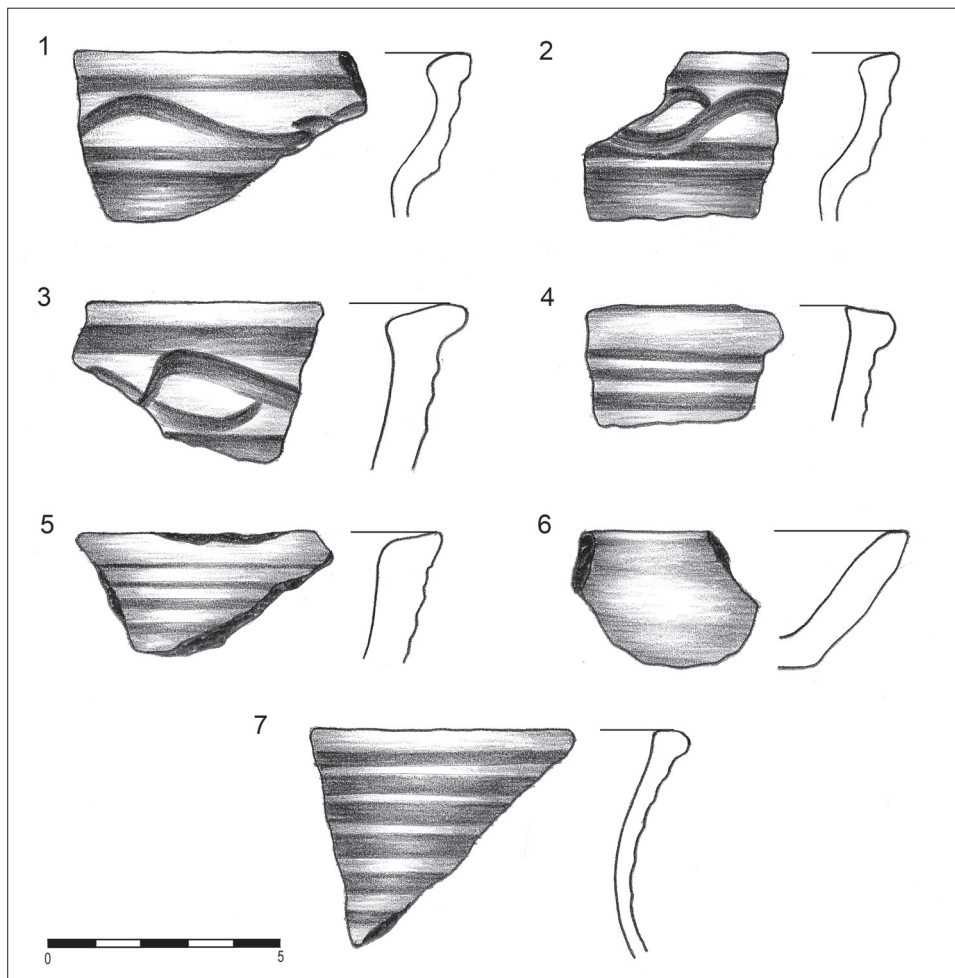
Obr. 12. Hrad Šaumberk (k. ú. Rajnochovice). Keramické nálezy. Kresba P. Holzová.

Abb. 12. Burg Šaumberk (Kataster Rajnochovice). Keramikfunde. Zeichnung P. Holzová.



Obr. 13. Hrad Šaumburk (k. ú. Rajnochovice). Keramické nálezy. Kresba P. Holzová.

Abb. 13. Burg Šaumburk (Kataster Rajnochovice). Keramikfunde. Zeichnung P. Holzová.



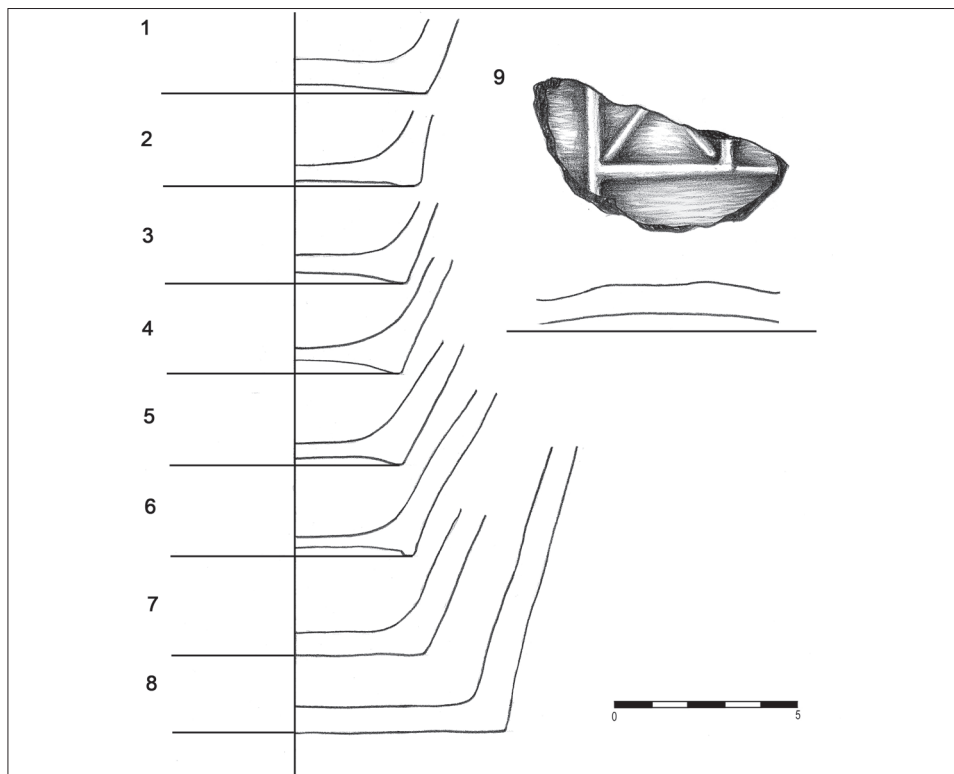
Obr. 14. Hrad Šaumberk (k. ú. Rajnochovice). Keramické nálezy. Kresba P. Holzová.

Abb. 14. Burg Šaumberk (Kataster Rajnochovice). Keramikfunde. Zeichnung P. Holzová.

které odpovídají hřebům typu IIIa podle R. Krajíce (1991, obr. 2). Některé z hřebů mají pravouhle ohnutou spodní část s hrotem (obr. 16:10, 13), což nejspíše vypovídá o jejich původním funkčním využití.

Militaria jsou prezentována pouze v jednom případě. Jedná se o subtilní železný hrot střely s trnem o dochované délce 83 mm (obr. 16:1). Šipka je vybavena dlouhým tělem romboického průřezu, přičemž maximální šířky 11 mm dosahuje ve svrchní části své délky. Váha šipky činí 19,06 g. Na základě tvaru lze tuto šipku přiřadit k šipkám typu 11 podle A. Ruttkaye (1976, 331–332). Podle A. F. Medvěděva (1966, 80) lze tento typ šipek rámcově datovat do 11.–14. století. Tyto delší, subtilnější a lehčí střely upevňované na ratiště většinou pomocí řapu jsou nejčastěji spojovány se šipkami používanými při střelbě z luku (Goš 1976, 297; Durdík 1983, 18). K těmto lze nejspíše přiřadit i hrot střely ze Šaumberka.

Jediným nálezem z barevného kovu je miskovitě (lotově) závaží (obr. 15:X; obr. 16). Souhrnným hodnocením středověkých miskovitých závaží v českých a moravských nálezech se naposledy zabýval J. Doležel (2008), přičemž měl k dispozici 13 kusů. Tento počet se s velkou pravděpodobností za poslední roky rozrostl, a to díky nasazení detektorové techniky. Je však nutné počítat s faktem, že část nálezů vědecké obci uniká a končí v soukromých sbírkách,



Obr. 15. Hrad Šaumburk (k. ú. Rajnochovice). Výběr keramických nálezů – dna. Kresba P. Holzová.

Abb. 15. Burg Šaumburk (Kataster Rajnochovice). Auswahl von Keramikfunden – Boden. Zeichnung P. Holzová.

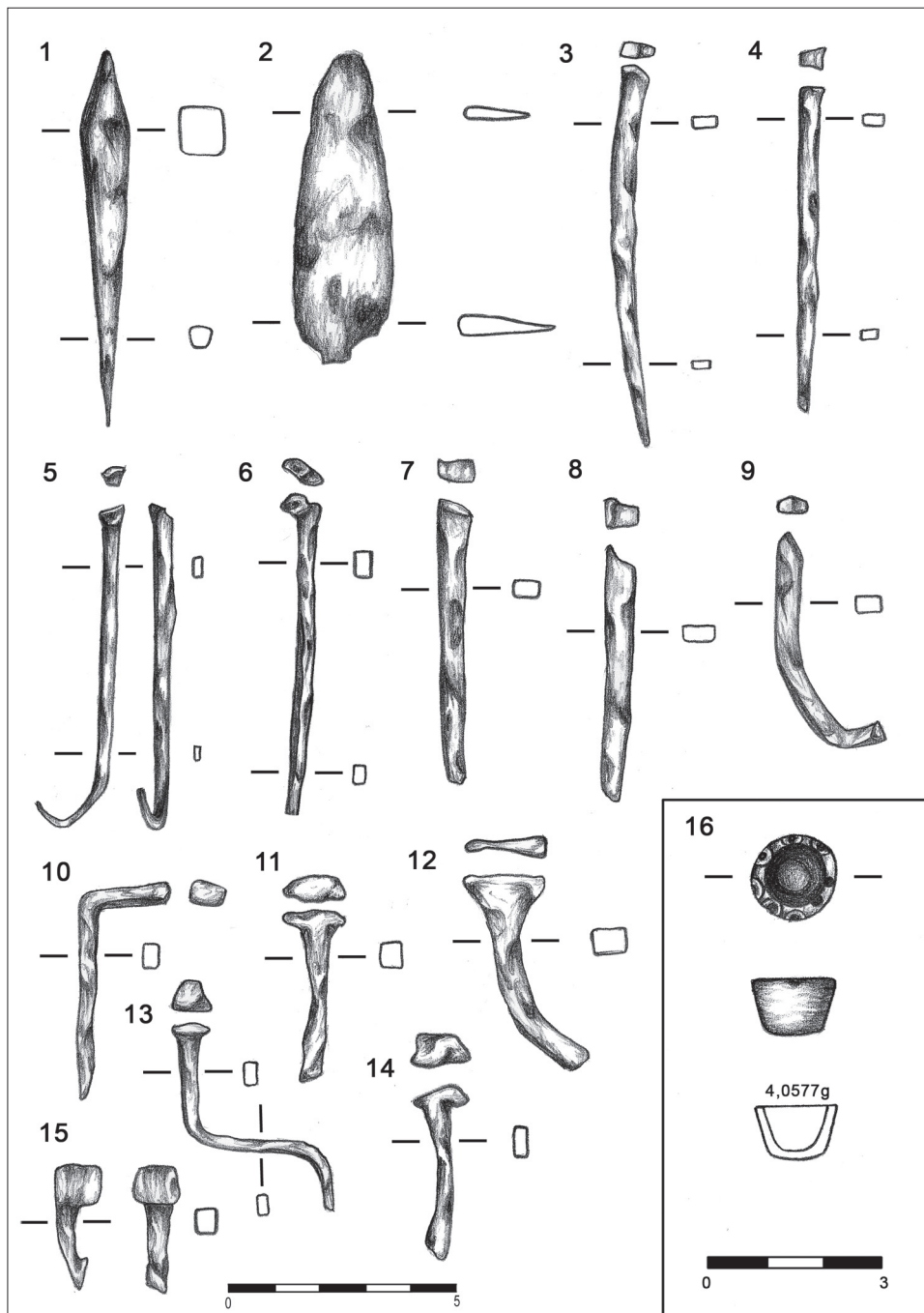
kde jsou možnosti dokumentace omezené.

Exemplář nalezený v blízkosti nádvorního průčelí podélného jihovýchodního traktu hradu Šaumburka se podle Doležela (2008) řadí svojí váhou 4,0577 g ke kventlíkovým závažím (příčemž 1 kventlík = 1/64 hřivny). Rozměry závaží jsou následující: vnější maximální průměr okraje 14 mm, vnější maximální průměr dna 10 mm, celková výška 9 mm. Na horním obvodu okraje je nápadný souvislý, mělce vyrážený dekorační kružnic s koncentrickými kruhovými důlky ve středu. Nález má typickou miskovitou profilaci odlévaného korpusu. Povrch je pokryt tmavě zelenou patinou. Jde o nejmenší díl určitého kompletu závaží. Zkoumání prvkové složení nalezeného lotového závaží provedl M. Hložek z Technického muzea v Brně. Předmět byl zkoumán nedestruktivní metodou prostřednictvím elektronové mikroskopie. K prvkové analýze povrchu byl použit elektronový skanovací mikroskop Philips XL 30 ve spojení s energiově-disperzním mikroanalyzátozem. Při měření průměrného složení se prováděla analýza v ploše. Materiál byl odlit z mědi (76 %) s příměsí olova (16,7 %) a cínu (6,9 %). Tyto naměřené hodnoty u zkoumaného závaží dokládají, že je vyrobeno z bronzy s příměsí olova. Hojné množství olova usnadňovalo odlévání artefaktu a jeho následné cizelování.

Váhově se šaumburský nález nejvíce blíží exempláři z hradu Cvilína, odkud pochází kventlíkové závaží o váze 4,22 g (Tymonová 2010, 74, obr. 6:4) a dalšímu z lokality Štěpánov nad Svratkou – poloha Havírna, jehož hmotnost činí 4,005 g. V tomto případě jde ovšem o plný odlitek s dekorem kryjícím plošně celou vrchní část (Doležel 2008, 186). Tvarově se závaží ze Šaumburka podobá váhově těžšímu lotovému exempláři z prostoru zaniklé městské lokace z poloviny 13. století ve Starém Mýtě u Tisové (Doležel 2008, 186–187; obr. 4, 6:1).

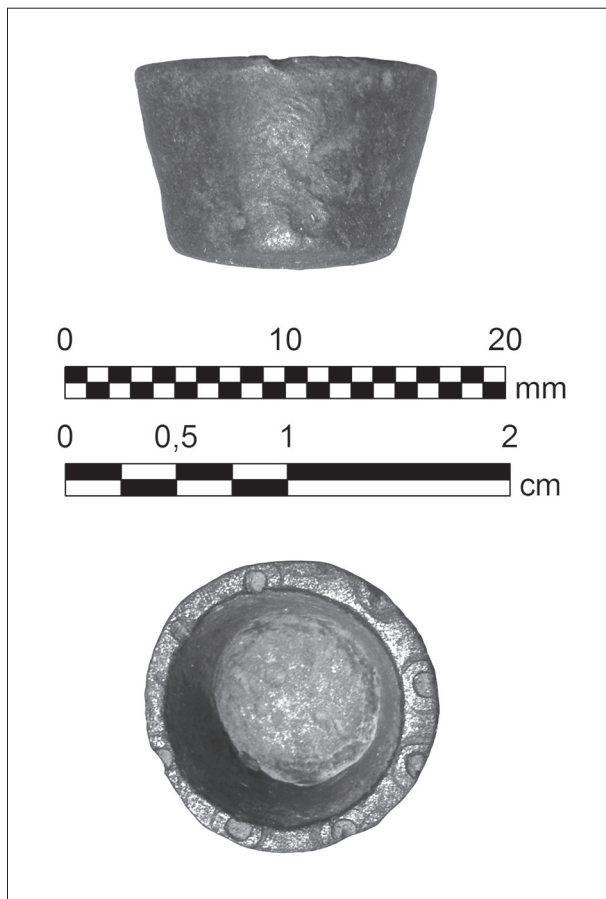
Vedle nálezů ze Cvilína známe z hradního prostředí také miskovité (lotové) závaží ze suťového kužele pod boskovickým hradem (Doležel 2008, 191). Stejně jako v případě





Obr. 16. Hrad Šaumburk (k. ú. Rajnochovice). Výběr kovových předmětů. Kresba P. Holzová.

Abb. 16. Burg Šaumburk (Kataster Rajnochovice). Auswahl der Metallfunde. Zeichnung P. Holzová.



Obr. 17. Hrad Šaumburk (k. ú. Rajnochovice). Lotové závaží, detektorovou prospekci získané z archeologického výzkumu. Foto Z. Schenk, 2012.  
 Abb. 17. Burg Šaumburk (Kataster Rajnochovice). Einsatzgewicht, durch Detektorsuche bei einer archäologischen Grabung entdeckt. Foto Z. Schenk, 2012.

Šaumburka dokládají potřebu přesného převažování v tomto sociálním prostředí. Na rozdíl od boskovického případu pochází šaumburský nález ze stratifikované situace umožňující relativně přesné časové zařazení samotného předmětu. Lotové závaží bylo nalezeno ve stejné úrovni s. j. 103 jako soubor římsovitých okrajů a lze jej tudíž datovat do závěrečné třetiny 13. století.

Vzhledem ke skutečnosti, že nález pochází z prostoru nádvoří hradu, kde dokládá využití jemnějších vah s odpovídajícím příslušenstvím, vyvolává tato skutečnost úvahy, k jakým účelům mohly ve vztahu k prostředí olomouckého biskupa a jeho manů sloužit. Nejspíše se můžeme přiklonit k myšlence, že závaží nacházená v tomto prostředí mohla být spojena s tezaurací majetku (Doležel 2008, 197).

Nový nález miskovitého (lotového) závaží získaný v závěru roku 2010 během průzkumu v hradním jádru Šaumburka rozšiřuje tuto prozatím specifickou skupinu dosud publikovaných nálezů z českého a moravského prostředí. Celkově hodnocený soubor movitých archeologických nálezů doplňuje a v mnohém rozšiřuje Jiřím Kohoutkem dříve publikované vybrané materiálové kolekce, které díky němu známe nejen z této významné hradní lokality, ale z hradů jihovýchodní Moravy vůbec.

## 5. Pokus o interpretaci zjištění

Jak je již výše uvedeno, výstavba hradu Šaumberka započala před rokem 1272 a hrad byl brzy schopen plnit všechny své funkce. Písemné prameny zřetelně naznačují další možné stavební aktivity biskupových leníků ještě minimálně v prvních dvou desetiletích 14. století. Předpokládané opuštění hradu v průběhu první poloviny 14. století zatím není blíže datováno. Není vyloučeno, že mohlo jít o postupný proces spojený s budováním nové hradní stavby v jeho blízkosti.

Nalezený fragment zdiva mění v odborné literatuře převládající tradici, která stavební činnost na Šaumberku spojovala převážně s biskupem Brunem. Podle profilace kamenných bloků lze pravděpodobně vyloučit, že by zkoumaná zeď souvisela s výstavbou hradu za biskupa Bruna. Prokazuje stavební aktivity na Šaumberku ještě v období první poloviny 14. století a plně tak koresponduje s poznatky z písemných pramenů. I u tohoto poměrně krátce existujícího hradu tak byly odhaleny stopy složitějšího stavebního vývoje. Maltová vysprávka bloku ostění (obr. 6, 9:d) je zajímavým technickým detailem z období výstavby (úprava podkladu před provedením svrchní vrstvy?).

Fasádní otvor, jehož fragmenty byly popsány, lze pravděpodobně označit za vstupní či průchozí a situován byl zřejmě v úrovni přízemí. Nasvědčovat tomu může nejenom značná světlost otvoru (1,6 m), ale i skalní podloží, které vystupuje v ploše hradního nádvoří nad úroveň terénu, a to v poměrně malé vzdálenosti od sondy (obr. 2).

Zajímavé je půdorysné utváření otvoru, kdy ostění nevystupuje plasticky do půdorysné plochy otvoru (obr. 9:c). Otvor, respektive jeho spodní zachovaná část, je budován jako prostý výřez do hmoty zdiva, jehož hrany jsou armovány v kameni sekanými bloky.

Bohužel není známa šířka ani délka objevené zdi a nejsou prozatím známy ani další související konstrukce, které by zřetelněji osvětlily její účel. Je zřejmé, že kvalitně zpracované architektonické detaily nenasvědčují tomu, že by se mohlo jednat o provizorní zástavbu či stavbu probíhající ve chvatu. Je pravděpodobné, že v průběhu první poloviny 14. století zde ještě probíhala regulérní stavební činnost, související nepochybně s postavením tohoto hradu jako sídla biskupa a jeho leníků. Není ovšem jasné, zda tato stavba byla dokončena. Poškození některých kamenů žárem může svědčit o výše zmiňovaném požáru, který mohl sehrát roli při opuštění hradu.

Předběžně lze konstatovat, že nalezená konstrukce představuje bránu v hradbě přepažující zde příčné nádvoří. Této variantě však nenasvědčuje absence stop jejího dalšího pokračování jihozápadním směrem (zvláště v místech skalního výchozu). Jako pravděpodobnější se může jevit předpoklad, že se jedná o dodatečné rozšíření jednoho z manských domů, situovaného právě v jihovýchodním podélném křídle. Pokud budeme tento předpoklad dále rozvíjet, nelze vyloučit eventualitu, že přízemí této přístavby bylo do nádvoří otevřeno vzdušným loubím. Součástí loubí mohl být právě i rozměrný otvor, jehož pozůstatky odhalila sonda (obr. 11).

Studie byla zpracována za podpory institucionálního úkolu vědy a výzkumu NPÚ č. 21301 – „Vědecký výzkum a aplikace metod operativního zpracování stavebně historických a umělecko historických průzkumů prováděných při obnově kulturních památek a nemovitostí v památkově chráněných územích“ (R. Vrla) a za finanční podpory Evropského sociálního fondu a státního rozpočtu ČR jako součást řešení projektu CZ.1.07/2.3.00/20.0031 „Historizace střední Evropy“ Slezské univerzity v Opavě (D. Janiš).

### Prameny

CDB: Codex diplomaticus et epistolaris regni Bohemiae II. (Friedrich, G., ed.). Praegae 1912; IV/1 (Šebánek, J.–Dušková, S., edd.). Praegae 1962; V/1 (Šebánek, J.–Dušková, S., edd.). Praegae 1974; V/2 (Šebánek, J.–Dušková, S., edd.). Praegae 1981; VI/1. (Sviták, Z.–Krmíčková, H.–Krejčíková, J.–Nechutová, J., edd.). Praegae 2006.

CDM: Codex diplomaticus et epistolaris Moraviae IV. (Boček, A., ed.). Olomucii 1845; V. (Boček, A.–Chytil, J., edd.). Brunnae 1850; VI. (Chlumecky, P.–Chytil, J., edd.). Brunn 1854; VII. (Chlumecky, P.–Chytil, J., edd.). Brunn 1858.

LECHNER: Die ältesten Belehungs- und Lehensgerichtbücher des Bisthums Olmütz I–II (Lechner, K., ed.). Brunn 1902.

## Literatura

- BALETKA, T., 2002: Od velké kolonizace do konce středověku. In: Okres Vsetín – Rožnovsko, Valašsko-meziříčsko, Vsetínsko (Nekuda, V. ed.), 146–161. Valašské Meziříčí – Brno.
- BISTRICKÝ, J., 1998: Zdikovy listiny, ČCH 96, 292–305.
- BOLINA, P., 1986: Ke vlivu biskupa Bruna ze Schaumburka na vývoj moravské hradní architektury – Zum Einfluss des Bischofs Bruno von Schauenburg auf die Entwicklung der mährischen Burgarchitektur, AH 11, 175–187.
- DOLEŽEL, J., 2008: Středověká (miskovitá) závaží v českých a moravských nálezech, PV 49, 183–215.
- DOMLUVIL, E., 1914: Valašskomeziříčský okres. Vlastivěda moravská. Brno.
- DURDÍK, T., 1983: Středověké zbraně. Sbírkový katalog Okresního muzea v Chrudimi. Chrudim.
- GOŠ, V., 1976: Soubor železných předmětů a zbroje z hradu Rychleb ve Slezsku, VVM XXVIII, 293–300.
- GOŠ, V.–KAREL, J., 1979: Slovanské a středověké zásobnice severní Moravy – Slavonic and medieval storage jars of northern Moravia, AR XXXI, 163–175.
- JANIŠ, D., 1997: Lenní systém olomouckého biskupství za episkopátu Dětricha z Hradce (1281–1302). K problematice lenních a lokačních listin, ČMM CXVI, 325–346.
- 2008: Ke skladbě dvora olomouckých biskupů ve 13. století. In: Dvory a rezidence ve středověku II. Skladba a kultura dvorské společnosti (Dvořáčková-Malá, D.–Zelenka, J., edd.), 347–362. Praha.
- JANIŠ, D.–JANIŠOVÁ, J., 2006: Florian Zapletal a výzkumy hradní architektury na střední a východní Moravě. In: Florian Zapletal – Život a dílo. Sborník příspěvků z konference Muzea Komenského v Přerově 18.–19. října 2005 (Hýbl, F., ed.), 117–123. Přerov.
- JANIŠ, D.–KOHOUTEK, J., 2002: Středověké osídlení. In: Okres Vsetín – Rožnovsko, Valašskomeziříčsko, Vsetínsko (Nekuda, V., ed.), 131–145. Valašské Meziříčí – Brno.
- 2002a: Hradý a jejich úloha ve struktuře osídlení horního Pobečví – Die Burgen und ihre Aufgabe in der Struktur der Besiedlung auf dem oberen Bečva-Gebiet, AH 27, 179–195.
- KOHOUTEK, J., 1987: Nález středověké vápenické pece u hradu Šaumburka. In: Zkoumání výrobních objektů a technologií archeologickými metodami 4 (Merta, J., ed.), 143–145. Brno.
- 1987a: Pokračování výzkumu zaniklých středověkých hradů v oblasti Hostýnských vrchů (okr. Kroměříž), PV 1985, 57–58. Brno.
- 1994: Geneze a vývoj hradní architektury jihovýchodní Moravy ve 12.–15. stol. – Die Anfänge und Entwicklung der Burgen Südostmährens im 12.–15. Jahrhundert, AH 19, 153–175.
- 1994a: Výzkum středověkých hradů v oblasti Hostýnských vrchů, VVM XLVI, 145–158.
- 1995: Hradý jihovýchodní Moravy. Zlín.
- 1996–1997: Hrad Šaumburk v Hostýnských vrších – základna moci olomouckého biskupství na jihovýchodní Moravě. In: Zálhotský sborník 12–13 (Novosad, J., ed.), 3–6. Podhradní Lhota.
- 2003: Hradý v oblasti Vizovické vrchoviny – Pozdní středověké kachle z hradu Rožnova. Pravěk – Supplementum 12. Brno.
- KRAJÍČ, R., 1991: Stavební železo a uzavírací mechanismy na vrcholné středověkých lokalitách Táborska – Eiserner Baubeschläge und Verschlussmechanismen von den hochmittelalterlichen Lokalitäten in der Gegend von Tábor, AH 16, 324–344.
- MEDVĚDĚV, A. F., 1966: Ručnóe metalnoe oružie (luk, strely, samostrel) VIII–XIV vv. Archeologija SSSR. Svod arheo-logičeskich istočnikov E1-36. Moskva – Leningrad.
- PLÁČEK, M., 1982: K problematice hradů s plášťovou zdí na Moravě – Zur Problematik der Mantelmauerburgen in Mähren, AH 7, 335–351.
- 2001: Ilustrovaná encyklopedie moravských hradů, hrádků a tvrzí. Praha.
- 2007: Ilustrovaná encyklopedie moravských hradů, hrádků a tvrzí. Dodatky. Praha.
- RUTTKAY, A., 1976: Waffen und Reiterausrüstung des 9. bis zur ersten Hälfte des 14. Jahrhunderts in der Slowakei II, SlArch XXIV, 245–395.
- ŠTĚTINA, J.–VRLA, R., 2008: Okno ve dvorním průčelí severního paláce hradu Šaumburku. In: Dějiny staveb 2008 (Mikota, P., ed.), 102–108. Plzeň.
- TYMONOVÁ, M., 2010: Archeologické doklady každodenního života obyvatel hradu Cvilína v období středověku a raného novověku – Archäologische Belege des Alltagslebens der Bewohner von Burg Cvilín in der Zeit des Mittelalters und der frühen Neuzeit, AH 35, 63–79.

## Zusammenfassung

### Neue Erkenntnisse zur baulichen Entwicklung von Burg Schaumburg in den Hosteiner Bergen

Die am Nordrand des Hosteiner Bergmassivs liegende Burg Schaumburg (Katastergeb. Rajnochovice) stellt einen der bemerkenswertesten, im 13. Jahrhundert in den Ländern Böhmens entstandenen Burgbauten dar. Die Entstehungsumstände der Burg werden in den schriftlichen Quellen relativ genau dargelegt. Der Bau der Burg wurde vor dem Jahr 1272 von dem Olmützer Bischof Bruno von Schauenburg (1245–1281) in Angriff genommen, und bereits Mitte der siebziger Jahre des 13. Jahrhunderts hatte man angefangen,

die Burg zu nutzen. In den schriftlichen Quellen finden die dortigen Burggrafen Erwähnung. Die Burg diente als bischöflicher Repräsentationssitz (jedoch gibt es keine direkten Belege für die Aufenthalte der Bischöfe auf der Burg). Ein Teil der ausgedehnten Burg bildete ein selbständiges Burglehen, das mit dem Besitz konkreter Dörfer und mit der Verpflichtung verbunden war, die Burg zu verteidigen. Wie aus den schriftlichen Quellen hervorgeht, errichteten sich die bischöflichen Vasallen zu Beginn des 14. Jahrhunderts auf der Burg eigene Häuser, die Teile des Burglehens bildeten.

Die ältere Fachliteratur brachte mit den Bauaktivitäten auf der Burg vor allem die Person ihres Gründers Bischof Bruno in Verbindung. Durch den neuen Fund eines Mauerwerks und architektonischer Elemente werden Bautätigkeiten auf der Burg aus der ersten Hälfte des 14. Jahrhunderts belegt. Im Rahmen der Grabung (es handelte sich um die Dokumentation eines illegalen Aushubs) wurde auch zahlreiches archäologisches Material entdeckt, und zwar Keramik aus dem mit den Anfängen der Burg verbundenen Horizont und Metallartefakte (Nägel, Militaria). Ebenfalls gefunden wurde ein wertvolles Lotgewicht, das zu ähnlichen Funden aus Mähren und Schlesien eine wichtige Analogie darstellt.

Die vorliegende Studie wurde ausgearbeitet unter Förderung der institutionellen Aufgabe von Wissenschaft und Forschung des Nationalen Denkmalinstituts Nr. 21301 – „Wissenschaftliche Forschung und Anwendung operativer Bearbeitungsmethoden von bei der Restaurierung von Kulturdenkmälern und Immobilien in Denkmalschutzgebieten durchgeführten, bauhistorischen und kunsthistorischen Untersuchungen“ (R. Vrla) sowie unter finanzieller Förderung des Europäischen Sozialfonds und des Staatshaushalts der Tschechischen Republik als Bestandteil von Projekt CZ.1.07/2.3.00/20.0031 “Die Historisierung Mitteleuropas” der Schlesischen Universität in Opava (D. Janiš).

Mgr. Dalibor **Janiš**, Ph.D., Filozoficko-přírodovědecká fakulta Slezské univerzity v Opavě, Masarykova třída 343/37, 746 01 Opava, [d.janis@seznam.cz](mailto:d.janis@seznam.cz)

Mgr. Zdeněk **Schenk**, Ústav muzeologie a archeologie, Filozofická fakulta Masarykovy univerzity v Brně, Arna Nováka 1, 602 00 Brno; Muzeum Komenského v Přerově, Horní náměstí 7, Přerov 750 11, [shimmi@email.cz](mailto:shimmi@email.cz)

Radim **Vrla**, Národní památkový ústav, územní odborné pracoviště v Kroměříži, Sněmovní náměstí 1, 767 01 Kroměříž, [vrla@kromeriz.npu.cz](mailto:vrla@kromeriz.npu.cz)