

Měchurová, Zdeňka

Vybíjené ornamenty na středověkých sekerách

Archaeologia historica. 2013, vol. 38, iss. 2, pp. 619-630

ISSN 0231-5823 (print); ISSN 2336-4386 (online)

Stable URL (handle): <https://hdl.handle.net/11222.digilib/128342>

Access Date: 27. 11. 2024

Version: 20220831

Terms of use: Digital Library of the Faculty of Arts, Masaryk University provides access to digitized documents strictly for personal use, unless otherwise specified.

Vybíjené ornamenty na středověkých sekerách

ZDEŇKA MĚCHUROVÁ

Abstrakt: Poprvé na tento fenomén upozornil J. L. Píč v roce 1904 po nálezů dvou tuzů zdobených seker u Palackého mostu v Praze-Podskalí. Podle žlutého plátování jedné z nich se soudilo na pozlacené exempláře doby hradištní. B. Novotný v roce 1956 dospěl uměleckohistorickým rozbořem ornamentu a chemickou analýzou materiálu plechového plátu k jiným závěrům: jde o mosazí provedený raně renesanční motiv na vybíjením zdrsňeném podkladu; mladšímu časovému zařazení vyhovuje i specializovaný tvar seker s delším krkem, užívaný k sekání ledu na venkově ještě dodnes. Další nálezy zdobených seker (ve sbírkách Muzea hlavního města Prahy, Městského muzea v Nymburku a Muzea v Poděbradech) už nesou pouze vybíjený ornament a jejich tvar není jednotný (univerzální sekera, bradatice, širočina s obuchem a prodlouženou tulejí). Taková širočina s ornamentem paprscitých rýh a kytiček pochází z Křenovic a je uložena ve sbírkách Moravského zemského muzea, stejně jako značně opotřebovaná (snad bojová) sekera od Loděnic (zdobená vybíjenou klikátkou s kolečky, která však zřejmě dobu slavné bitvy roku 1185 nezažila). Účel vybíjení na sekerách je později pouze dekorativní (snad s křesťanskou symbolikou) a není vhodnou datovací pomůckou; podobné zdobení často nesou středověká i novověká zemědělská nářadí, například motyka klučovnice (ze zaniklé vsi Konůvky, Archeologický ústav Moravského zemského muzea) či krojidlo (ze sbírky Etnografického ústavu Moravského zemského muzea).

Klíčová slova: středověk – sekery – vybíjený ornament.

Wrought Ornamentation on Medieval Axes

Abstract: The phenomenon was first noted by Czech archaeologist J. L. Píč in 1904, following the find of two axes decorated with inlay near the Palacký Bridge in Prague-Podskalí. On the basis of their yellow plating, the axes were considered gilded specimens from the Hillfort Period. B. Novotný carried out the art and history analysis of the ornament and the chemical analysis of the material in 1956, and arrived at different conclusions. In his opinion, it was an early renaissance motif in brass on a wrought, coarsened base. This more recent classification of the axes corresponds to their specific shape with a long neck. Similar axes are still used for chopping ice in the rural areas of the country today. Other finds of decorated axes (in the collections of the Prague City Museum, the Municipal Museum in Nymburk and the Poděbrady Museum) only bear wrought ornaments and their shapes differ (universal axe, bearded axe, a broadaxe with a quarterstaff and extended socket). A broadaxe with ornamentation of radial grooves and flowers comes from Křenovice and is held by the Moravian Museum, as is the heavily worn (perhaps battle) axe from Loděnice (decorated with a wrought zigzag line with circles) that, however, was not connected with the famous battle of 1185. The wrought ornamentation on axes later became purely decorative (probably involving Christian symbolism) and does not present a suitable dating aid as similar ornamentation is often found on medieval and modern-age farming tools such as a multi-purpose chopping hoe (from the deserted village of Konůvky, in the Archaeological Institute of the Moravian Museum) and coulter (from the collection of the Ethnographic Institute of the Moravian Museum).

Key words: Middle Ages – axes – wrought ornament.

Úvod

Předměty s ryze praktickou užitnou funkcí většinou nebyly ve středověku nijak povrchově esteticky upravovány. Důležitá byla jejich účelnost a tím se řídila pravidla jejich výroby. Nicméně některé železné předměty mají na sobě soustavu důlků, rozetek, kroužků a rýžek, tvořících jakýsi dekor, o jehož smyslu se můžeme jen dohadovat a diskutovat o něm. Pracovně tato seskupení budeme nazývat vzor, motiv, ornament, ačkoli vlastně jeho výzdobná funkce (jak uvidíme) nemusí být jediná možná. Ve všech případech jde o těžké masivní kusy železa a také popisovaný „ornament“ je velmi podobný. K takovým bezesporu patří **sekery** jako univerzální druh řemeslnického nářadí, ale také v různých obdobích více či méně používané a oblíbené zbraně.

Rozbor

Předmětem našeho zájmu tedy tentokrát budou především dva výrazné exempláře ze sbírek pracoviště archeologie středověku Archeologického ústavu Moravského zemského muzea v Brně.¹

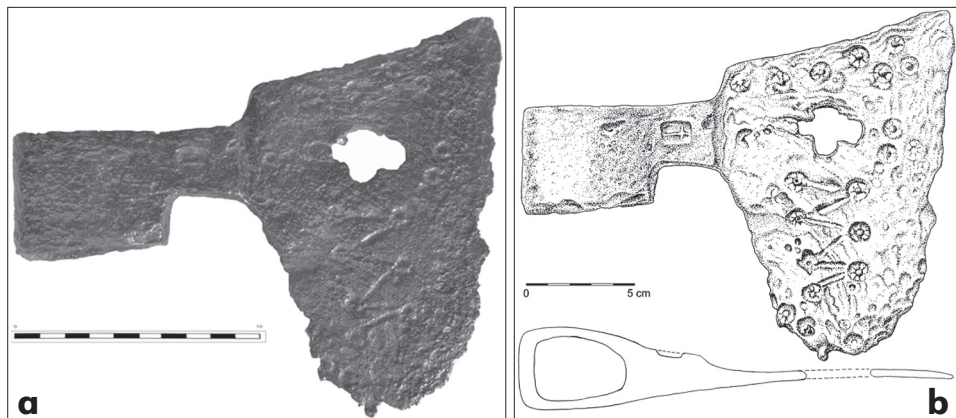
¹ Předložená práce vznikla za finanční podpory Ministerstva kultury v rámci institucionálního financování na dlouhodobý koncepční rozvoj výzkumné organizace Moravské zemské muzeum (DKRVO, MK000094862).

První sekera pochází z kolekce zbraní od **Loděnic (okr. Znojmo)**, jimž je jako údajným zbraním z bitvy u Loděnic roku 1185 přisuzována významná role v dějinách Moravy. Kromě dvou seker „soubor“ obsahuje hroty kopí, oštěpu, šipky s trnem a vrcholně středověký meč. Byly už mnohokrát prezentovány jak publikačně (poprvé Měřínský 1980, 38–39, naposledy Měchurová 2012, 50–51), tak expozičně (například stálá expozice Morava ve středověku v Moravském zemském muzeu v Brně z roku 1992 nebo Poklady Moravy, výstava v Národním muzeu v Praze v roce 2010).

Druhý kus z **Křenovic (pravděpodobně okr. Vyškov)** je uložen v tzv. staré sbírce bez bližších nálezových okolností, je jen označen místem nálezů.

1. **Zdobená sekera** s rozšířeným obloukovitým až vějířovitým, dolů se zužujícím ostřím, které přechází v krček a masivní tulejku; krček nese obdélníkovou kartuši se značkou kříže, břit čepele nese dnes již poškozený otvor původně zřejmě v podobě trojlistu a ornament složený z nepravidelně umístěných vbíjených kolků-rozetek, směrem k bradě propojených rovněž vbíjenou klikátkou; sekera je poměrně špatně zachovaná, ostří je obroušené a ztenčené zřejmě dlouhou dobou užívání, rovněž křížový otvor je nepravidelný a vylámaný; délka 195 mm, šířka břitu 165 mm, váha 622 g.

Uloženo v Moravském zemském muzeu, místo nálezů u Loděnic, inv. č. HA 63090, obr. 1.²



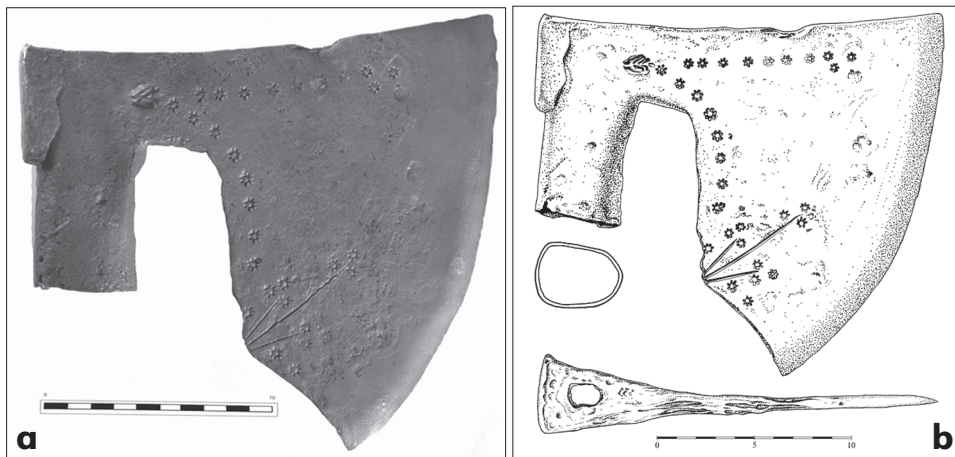
Obr. 1a, b. Sekera od Loděnic. Foto S. Doleželová. Kresba T. Janků.

Abb. 1a, b. Axt aus Loděnice. Foto S. Doleželová. Zeichnung T. Janků.

2. Velmi dobře zachovaná **masivní sekera** s prodlouženou tulejí, zesíleným týlem a s rozšířeným týlem a s rozšířeným, dole šikmo seříznutým a jednostranně zbroušeným ostřím; v místě krčku mezi tulejí a ostřím je umístěna prohlubeň se značkou (stroměčka, postavy nebo ležatého písmene W), od níž se rozbíhají po horní a vnitřní straně ostří vybíjené kytičky či rozetky (celkem 17 kusů), z nichž některé (vždy po třech) jsou ve vnitřním dolním rohu ostří propojeny třemi paprskovitě se sbíhajícími rýhami (někdy označováno jako motiv lilie). Rozměry: délka 205 mm, šířka břitu 200 mm, výška tuleje 100 mm, váha před konzervací 1298 g.

Uloženo v Moravském zemském muzeu, místo nálezů Křenovice, inv. č. HA 142370, obr. 2.

² Archeologické nálezy železných částí zbraní pocházejí z okolí obce **Loděnice u Moravského Krumlova (okr. Znojmo)**, tedy z prostoru, kde se na podzim roku 1185 odehrálo jediné válečné střetnutí v dějinách, kdy pozvedli snad právě některé z těchto zbraní proti sobě Češi a Moravané. Roku 1185 zde totiž byla svedena bitva mezi českým vojskem knížete Bedřicha (vedeným jeho mladším bratrem Přemyslem, poté Otakarem I.) a ctižádostivým znojemským úředníkem Konrádem II. Otou. Zajímavou zmínku o významu seker jako zbraní a snad i oblíbě v použití pro boj uvádí kronikář Jarloch při svém barvitě vyličení důležitého říšského sněmu nedlouho před loděnickou bitvou v roce 1182 v Rezně, kde se rozhodoval spor mezi Čechy a Moravany, mezi českým knížetem Bedřichem a Konrádem Otou Znojemským: „*Jen urození byli představeni císaři (Fridrichu); ten chtěje je zastrašiti, dal přiněsti mnoho seker, jako by je chtěl dát popravit. Tu se mu oni vrhli k nohám, prosili o milost a změnivše nutnost za vůli, přijali Fridricha za pána a vévodu*“ (Válka 1991, 44).



Obr. 2a, b. Sekera z Křenovic. Foto S. Doleželová. Kresba T. Janků.

Abb. 2a, b. Axt aus Křenovice. Foto S. Doleželová. Zeichnung T. Janků.

Typologie, terminologie, funkce

Sekera má v historii i prehistorii dlouhou a významnou minulost. Sekeru či sekeromlat si člověk vyrobil jako vůbec jeden z prvních kamenných nástrojů a po objevu kovů je záhy převedl do nového materiálu. Z pravěku známe především její bojovou funkci, která se sice v době historické postupně vytrácela, ale právě výzdoba naznačovala možnost ještě dalšího ceremoniálního využití. Na cestě sekery dějinami se v historické době stupňuje její význam jako víceúčelového řemeslnického nástroje, její použití jako zbraně však zcela nevymizelo, bylo typické zvláště u některých národů (Poláků, Seveřanů) či vojenských útvarů (pěchota ve Francii, Německu a Švýcarsku). Sekeru jako odznak hodnosti některých strážních jednotek zachycují dokonce písemné prameny ještě ve vrcholném středověku i později. Je například známo, že budoucí císař Karel VI. měl v rodném Španělsku uherskou osobní stráž, ozbrojenou válečnými sekerami s bohatým stříbrným kováním (Novotný 1956, 341). Zajímavou kapitolou je funkce sekery jako nástroje popravčího (viz pozn. 2).

Terminologii a třídění všech středověkých kovových předmětů se do hloubky věnoval L. Belcredi (1988, 459–485), neboť vycházel hlavně ze sortimentu nálezů na zaniklých středověkých osadách (Belcredi 1983, 411–422; 1988, 459–485) a jejich ikonografického dobového vyobrazení v archivních pramenech (Belcredi 1989, 437–482). Zachovává základních osm kategorií, víceméně klasicky používaných (zemědělské, řemeslnické nástroje, součásti dveří, výbava koně jezdců a vozu, osobní a domácí výbava, militaria, doplňkové a drobné předměty), ale zajímavé je jeho detailní dělení jednotlivých nástrojů, především podle způsobu užití a materiálu, s nímž se pracuje. V případě seker jde na prvním místě o řemeslnický nástroj, který člení na dalších pět typů – slovanská, univerzální, teslice, širočina a bradatice (Belcredi 1989, 439). Ve všech případech jsou to masivní kusy, vyrobené z dobrého kovu a především poslední dva uvedené typy – širočina a bradatice svým širokým plochým ostrím přímo vybízejí k nějaké zdobné tvůrčí činnosti, razbě či vybijení, a tak nás budou v souvislosti s vybijeným vzorem zajímat nejvíce.

Pokusme se objasnit rozdíly mezi oběma druhy seker, neboť zde narážíme na značnou terminologickou a typologickou nejednotnost až rozrůzněnost. Bradatice je definována jako sekera s dlouhým dole zašpičatělým ostrím – bradou, která přesahuje výšku tuleje. Širočina už je opatřena i vysokou prodlouženou tulejí, tedy spodní strana tuleje a různě skosené ostří někdy mohou být téměř v jedné linii. Zřejmě se oba typy vyskytují po celé 14. století současně a širočina se pak vyvíjí v pestré účelové mnohotvárnosti dále až do novověku. Také skosení ostří na bradě je podle Belcrediho (1989, 453) znakem konce 14. a především 15. století.

Vývojově mladší tvar širočiny 15. století už má tzv. obuch, plochý výstupek v týlu tuleje na zatloukání hřebů a křížový otvor v ploše ostří pro jejich vytahování, čímž se přibližuje

novověké sekeře pobiječce (Belcredi 1989, 451–453, 466, tab. 5:294, 295; pro mladší historická období např. Janotka–Linhart 1984, 100).

Nad železnými předměty z kovářny v Sezimově Ústí, odkud pochází osm seker, bádala R. Krajc (2003, 165–166), který ovšem všem všechny sekery s výrazným ostřím a „trubkovitou“ prodlouženou tulejí označuje jako bradatice. Termín širočina používá nespecifikovaně, bez definice, obecně, narozdíl od mistra terminologie z pohledu etnografie V. Štajnochr (1978, 157–159). Ten se zabývá velmi do hloubky sekerami recentními, i když s četnými historickými vazbami do středověku. Třídí je podle vykonávané práce na tesařském díle, od porážení stromů v lese až po specializované druhy opracování. Bradatic je podle něho více typů, například bradatice lesní (Štajnochr 149–150, tab. III), univerzální (Štajnochr 1978, 152, tab. V-4-6), ale též vylučuje jeden typ bradatice s asymetrickou čepelí, která patří mezi širočiny především z technologického důvodu, protože dřevo odkrajuje (Štajnochr 1978, 157, tab. X-1/I-4). Zmiňuje ovšem i lesní širočinu, ale ta je takto označována nově (Štajnochr 1978, 150). Z uvedeného rozboru je zřejmé, že oba termíny bradatice a širočina se prolínají, velmi často se zaměňovaly a dodnes i zaměňují, a tudíž, přijmeme-li tuto novodobou Štajnochrovu terminologii (i typologii), se nutně dopouštíme při omezené pramenné základně pro středověk, pokud ne přímo nepřesnosti, tedy určitě zjednodušení.

V rámci popsaných terminologií lze křenovický exemplář zařadit mezi klasické tesařské širočiny-bradatice mladšího typu s obuchem a šikmo skosenou bradou vespod a asymetrickým ostřím (Štajnochr 1978, 157).

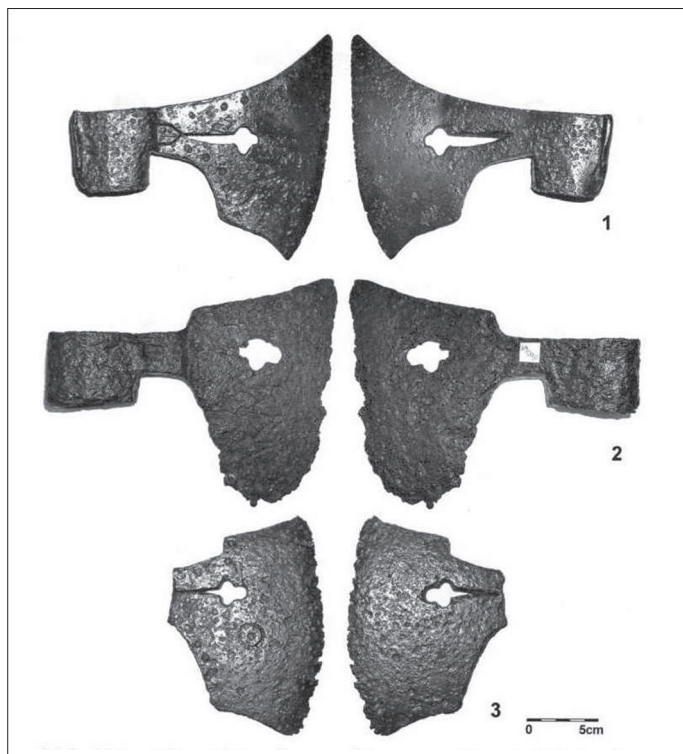
Toto vše je možno vztáhnout k sekerám jakožto řemeslnickému či univerzálnímu nástroji. Ovšem pro vrcholný středověk lze určitý typ označit jako vysloveně sekeru bojového zaměření a řadit mezi militaria (viz výše). P. Žákovský (2010, 198) dokladuje takový nový nálezy z Ochozi u Brna a srovnává ho kromě jiných na našem území právě s loděnickým kusem (obr. 3). Jde o masivní sekeru s výrazně vějířovitým ostřím s trojcípým otvorem, kovářskou značkou a odsazenou tulejí. Opatřebanost loděnické sekery poněkud zastírá tuto analogičnost, nicméně zřejmý je odsazený krček, podobná vyražená značka (výrobce?), zjevně trojcípý či křížový, byt poškozený otvor (snad k zavěšení u pasu, na hák i jiné užití) a vějířovitě ostří. Spojuje je i ozdobné vybíjení na břitvu v podobě kytiček či hvězdiček, což se zdá být častým prvkem právě na bojových sekerách. Tento tvar byl velmi oblíben v Polsku (například lokality Wąsosz, Międzyrzecz), ale vyskytuje se i jinde ve střední Evropě v rámci univerzality zbroje a vojenství vůbec (Głosek 1996, 68; Žákovský 2010, 198, 201, obr. 4).

Sekera z Loděnic se tedy nejvíce opravdu blíží bojové sekeře (Žákovský 2010, 200–201, obr. 3), a navzdory svému špatnému stavu zachování a opotřebenosti splňuje všechna další kritéria, má křížový otvor, značku i vybíjenou výzdobu. V tesařské terminologii by šlo o lesní či univerzální bradatici (Štajnochr 1978, 150, 152).

Popis vzoru ražby

Na obou sekerách je patrný dvojitý druh ražby. Jednak vyražená kartuš s křížkem (v případě Loděnic) či neurčitým symbolem stromečku nebo spíše naležato umístěného dvojitého W (u křenovické sekery). Stejně tak rozptýlený kolkovaný ornament rozetek je u obou podobný. V případě loděnického kusu je v dolní části čepel propojen krokvicovitě postavenými rýhami. U křenovické sekery vycházejí rýžky paprscitě z dolního vnitřního (skoseného) rohu brady, končí obklopeny vždy třemi rozetkami a vytvářejí jakoby tři výhonky, což je motiv někdy v literatuře nazývaný lilí.³ Sekera z Loděnic má v horní části přechodu těla k ostří prolamovaný otvor původně zřejmě ve tvaru trojlistu, což křenovický exemplář postrádá.

³ Tento ornament nabízí možnost srovnání se specifickým typem bojových seker, respektive táborových seker (tzv. Wagnerbeil), které jsou v dřívější většině téměř analogickým ornamentem také opatřeny. Tyto masivní sekery, které se objevují téměř na celém území střední i západní Evropy, si jsou vzájemně tak podobné, že se velmi často uvažuje o jejich výrobě v jednom dílenském okruhu. Jejich datování však není dodnes uspokojivě vyřešeno a kolísá mezi 13.–19. stoletím (dle laskavé informace P. Žákovského, jinak též např. Marek 2008, 128–130).



Obr. 3. Porovnání bojových (?) seker se vzhůru vytaženým ostřím z Ochozi u Brna (1) a zlomkem z Rychtářova (3) se sekerou od Loděnic (2). Podle Žákovský 2010, 200, obr. 3.
 Abb. 3. Vergleich von Kampfäxten (?) mit hoch gezogener Schneide aus Ochoz u Brna (1) und ein Fragment aus Rychtářov (3) mit der Axt aus Loděnice (2). Nach Žákovský 2010, 200, Abb. 3.

V tomto případě nepůjde jen o součást výzdoby, ale o funkční otvor určený k zavěšení či vytahování hřebů. Má také stejně jako mnohé tesařské sekery tzv. obuch, zesílený tyl za tulejí, který slouží naopak k zatloukání hřebíků (viz výše).

Poprvé na fenomén vybitého ornamentu na sekerách upozornil J. L. Píč v roce 1904 v příspěvku v Památkách archeologických, když byly ve Vltavě nalezeny dvě (údajně zlatou a stříbrnou) tuzíí zdobené sekery u Palackého mostu v Praze-Podskali. Na základě žlutého plátování jedné z nich soudil na pozlacené exempláře určené nikoli k praktickému užití, ale obřadného účelu, nošené za čepel či po boku jako odznak moci a porovnával je s pravěkými i franckými sekerami, nakonec je však datoval podle pohřebiště na Hrádku v Podskali (nedaleko místa nálezů) do doby hradištní 10.–11. století (Píč 1904–1905, 634–635). Až mnohem později B. Novotný (1956, 335, 339–341, 344–346) dospěl umělecko-historickým rozborem vzoru a chemickou analýzou materiálu plechového plátu obou kusů k jiným závěrům: jde o mosazí provedený raně renesanční motiv, čemuž vyhovuje i specializovaný tvar úzkých seker s delším krkem, užívaný k sekání ledu na venkově ještě dodnes. Kromě plátování barevným kovem mají oba kusy ještě vybití do železného podkladu v podobě půloblouček, které pláty překrývají a také je lemují. Je zřejmé, že jde o technologický způsob lepší fixace přiloženého plátku vzácného kovu na železném těle sekery (Novotný 1956, 336–337), nejlépe patrný na třetím pozoruhodném exempláři, ze soukromého majetku p. Gottlieba z Prahy-Smíchova, který byl nalezen při bagrování v blízkosti nálezů původních dvou podskalských seker.

Ve sbírkách Muzea hlavního města Prahy, Městského muzea v Nymburku a Muzea v Poděbradech byly při té příležitosti dohledány další nálezy zdobených seker různého

tvaru (úzká sekera, bradatice, širočina s obuchem a prodlouženou tulejí), jejichž absolutní datování lze po náležitém zhodnocení položit mezi konec 14. a počátek 16. století (Novotný 1956, 346). V souvislosti s vybijeným vzorem v železe nutno zmínit Píčovou druhou, bílým kovem zdobenou sekeru z Prahy-Podskalí, která má na delším krku a neširokém ostří právě námi zkoumaný vybijený ornament kroužků a rýh (Pič 1904–1905, foto na s. 635; Novotný 1956, 337, obr. 2). Také mosazí tausovaná sekera z Nymburka má údajně stejné (ale rzi poškozené) vybijení v železném podkladu, což na nepříliš kvalitní fotografii patrně není (Novotný 1956, 339, obr. 4). Věrná tvarová obdoba pochází z maďarské lokality Sarvaly (Holl-Parádi 1982, Abb. 103:11) s několika drobnými kytičkami v dolním vnitřním rohu břitu a značkou v heraldickém štítku.

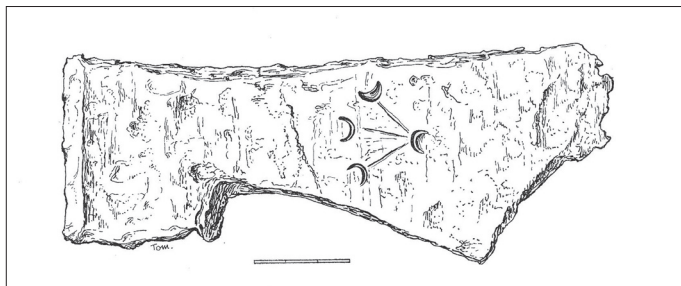
Jednoduchý motiv větévky se čtyřem větvením (provedený na hladkém čistém železe) nese tělo úzké sekery s prodlouženým krkem (na led?) rovněž z Prahy (Novotný 1956, 345, obr. 8:3) a stejně vybijená větévka s jediným rozvětvením zdobí bradatici s vějířovitým ostřím z Muzea v Poděbradech (Novotný 1956, 345, obr. 8:4). V těchto případech jde určitě o účel pouze dekorativní (nikoliv o technologickou záležitost); podobný ornament často nesou středověká i novověká zemědělská nářadí, například motyka klučovnice (ze zaniklé vsi Konůvky, Archeologický ústav Moravského zemského muzea) či krojidlo k pluhu (sbírky Etnografického ústavu Moravského zemského muzea, viz níže).

Technika provedení a účel ražby

Technika provedení vzoru je v evidenci Etnografického ústavu v etnografických sbírkách popsána jako ražba (samozřejmě v jiném smyslu než numismatickém), což se zdá být nejuvhodnější termín. Jde zřejmě o vykování (nebo vyrazení či vybijení) za tepla do železa rozžhaveného v kovářské výhni a byla stejná u všech analyzovaných nástrojů. Mohla být provedena pouze do masivních kusů, aniž by utrpěla pevnost a funkce výrobku. Tento způsob je ostatně užíván v černém kovářském řemesle dodnes, jak vidíme na sekeře zhotovené mistrem kovářem Josefem Hruškou z Valašského Meziříčí (obr. 7; Šimša 2008, 59) a je považován za „třešinku na dortu“ kovářského umění.

Dostáváme se tak k úvahám o funkci či smyslu ražby. V prvé řadě se nabízí možnost výzdobného prvku. Pro to hovoří pečlivě a čistě zhotovené provedení. Velmi věrohodně působí názor o výrobní značce. Okrajově zazněl v práci M. Richtra (1982, 169, 171) v souvislosti s analýzou nálezů z archeologického výzkumu městečka ostrovského kláštera na Hradištku u Davle. Motiv důlků (propojených rýžkami) je totiž umístěn taky na zde nalezené sekeře (obr. 4). V tomto případě se jedná o neúplné důlky, lépe řečeno měsíčkovitě půlobloučky směřující prostřednictvím rýžek k centrálnímu srpkovitému půlobloučku. Autor hovoří o vbíjené výzdobě či značce přibližně uprostřed pravé strany čepele (Richter 1982, 169, 171, obr. 117:2). Úvaha, zda to nebyla značka výrobce, má ovšem slabiny. Motiv se zdá být příliš obecný. Jakýkoli lokální ornament mohl mít význam značky výrobce, ale musel by být něčím specifický, nápísem či písmenem ze jména nebo určitým obrázkem, jako například na kvalitních čepelích středověkých mečů. Náš motiv je natolik jednoduchý, jednoduše provedený i příliš velkoplošný, že by tuto funkci zřejmě splňovat nemohl.

Zato se nabízí jiná možnost: tento vzor na masivní ploše železa mohl mít technologický význam, o čemž uvažuje B. Novotný (1956, 338, 344) u plátovaných seker ze starých sbírek Muzea hlavního města Prahy, tedy pro pevnější vklepání barevného kovu do železného podkladu. Chemická analýza pak odhalila absenci jakéhokoli drahého kovu, nebyly zachyceny stopy zlata ani stříbra, jak se původně myslelo (Pič 1904–1905, 634), v obou případech se jednalo o plátování mosazí (Novotný 1956, 339–341). Tausováním barevným kovem mohla být původně zdobena také sekera z Loděnic, kde s největší pravděpodobností byly nejen klikatka spojující jednotlivé výzdobné motivy, ale i vlastní ražené kroužky tausovány barevným kovem (po konzervaci však tento předpoklad již ověřit nelze). Nepřímo by pro to mohl svědčit záznam o „zbraních se stopami postříbření“ z Loděnic (bohužel neuvedeno konkrétně) v soupise sbírek Moravského zemského muzea (Knies, 1903, 71). U takto zdo-



Obr. 4. Sekera z Hradištká u Davle s vybijeným ornamentem. Podle Richter 1982, 171, obr. 117:2.

Abb. 4. Axt aus Hradištko u Davle mit ausgestanztem Ornament. Nach Richter 1982, 171, Abb. 117:2.

bených exemplářů lze uvažovat o jejich určité výjimečnosti s jinou než praktickou funkcí, například obřadní, ceremoniální, jako symbol hodnosti, důstojství.

Vybíjenou větvičkou či sestavou rozetek a kroužků byly velmi často opatřovány břity válečných seker, oblíbených zejména v 15. a na počátku 16. století (jako jezdecká i pěší zbraň účinná proti plátovému brnění); vybíjená ozdoba znamenala jistě i zdůraznění vztahu majitele ke své osobní zbrani (Klučina 2004, 392–394). Lze uvážit i fakt, že středověk (i následná období, zejména baroko) často a rády pracovaly se symbolikou; motiv hvězdy či rozetky se vykládá jako obecně křesťanský symbol, úžeji pak jako projev mariánského kultu, konkrétně u zbraní může dokonce šesticípá židovská hvězda znamenat vazbu na starozákonní příběh boje Davida s Goliášem (Michalak–Wawrzyniak 2011, 162–163).

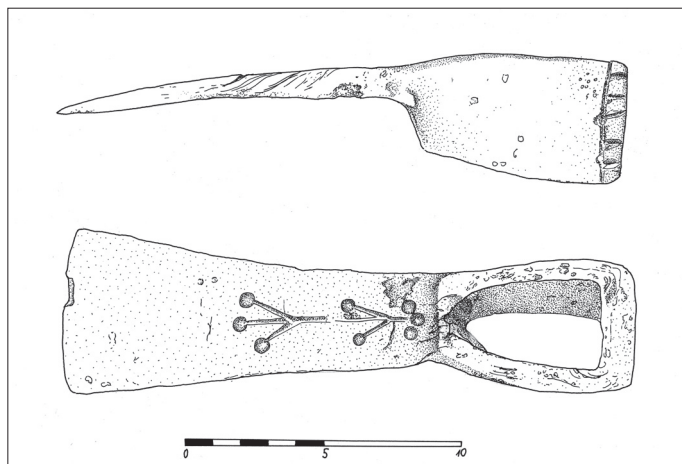
Tedy praktická, estetická i symbolická funkce vybíjeného motivu se velmi vhodně doplňovaly. Taková kombinace byla u našich předků ostatně častým jevem, jak nás o tom přesvědčují etnografické sbírky jakéhokoliv druhu. Funkční užitečný předmět byl zároveň esteticky upraven vhodným ornamentem, zejména z té strany, kde byl takřkajíc „na očích“. Podobným způsobem ostatně bývaly zdobeny například kovové součásti oje vozu (Měchurová 2009, 57, obr. 8).

Všechny vybíjeným ornamentem opatřené předměty mají ještě něco společného, a to, že byly vyrobeny z neobyčejně masivního kusu železa. Taková volná plocha na těžkém hmotném výrobku přímo volala po výzdobě, byť jen rustikální kovářskou technikou po zahřátí ve výhni. Tím nebyla ohrožena funkčnost výrobku ani kvalita materiálu, nedojde k nežádoucímu ztenčení či zeslabení předmětu, které by mohlo přivodit jeho poškození nebo zlomení.

Chronologie

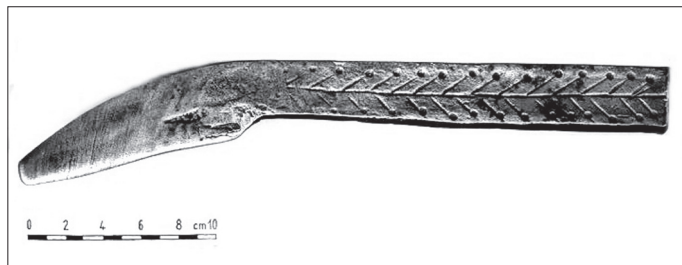
Ve všech případech jde u sekery o masivní nástroj jednoduchého tvaru s pravděpodobně dlouhou dobou používání. Sloužil tak dlouho, dokud se nepoškodil. Pak mohl dobře splnit funkci suroviny, protože jako poškozený kus byl určité překován (možná i několikrát), pokud už nebylo možno jej opravit. Tedy doba půlstoletí pro životnost předmětu jistě byla běžná.

Vraťme se k našim dvěma exemplářům ze sbírek Moravského zemského muzea. Širočina s ornamentem paprscitých rýh a kytiček z Křenovic se zdá být z obou analyzovaných kusů mladší. Záměrné seseknutí dolní části brady (odkud je také paprscitě vedena část vzoru) ji chronologicky řadí nejdříve do 15. století. Bojová (?) sekera od Loděnic s obroušeným vějířovitým ostřím a křížovým otvorem (zdobená vybíjenou klikátkou s kolečky v úhlech) by mohla být starší, ale ne příliš, dobu slavné bitvy roku 1185 jistě nezažila. Její poměrná věchost a opotřebovanost může být důkazem značně dlouhé doby užívání. Podle tvaru ostří, trojcípého otvoru i kovářské značky ji lze datovat od konce 14. století až do století šestnáctého (Žákovský 2010, 198, 202, 203), do období rozmachu popularity válečných seker ve střední Evropě, užívaných v boji proti plátové zbroji (Klučina 2004, 392–393).



Obr. 5. Motyka klučovnice, inv. č. 75703 ze severního suterénu tvrže v Konůvkách. Kresba S. Doleželová.

Abb. 5. Rodehacke, Inv.-Nr. 75703 aus dem nördlichen Souterrain der Feste in Konůvky. Zeichnung S. Doleželová.



Obr. 6. Zdobené krojidlo k pluhu ze sbírek Etnografického ústavu Moravského zemského muzea. Foto S. Doleželová.

Abb. 6. Verziertes Sechmesser aus den Sammlungen des Ethnographischen Instituts des Mährischen Landesmuseums. Foto S. Doleželová.

Kromě starých sbírek a ojedinělých nálezů lze uvést i nástroje nalezené „regulérním“ archeologickým způsobem, tedy výzkumem. Uvedme například neúplnou sekerku univerzálního tvaru z Hradištká u Davle, z polohy na Sekance (Richter 1982, 171, obr. 117) s vějířovitým svazkem rýh a půlobloučků na těle ostří. Zde se nabízí datování nejspíše do druhé poloviny 13. století.

Na nálezech dvou seker ze starých sbírkových fondů Muzea hlavního města Prahy se objevuje jiná technika – plátování údajně stříbrnou fólií, jedna z nich nese dokonce obojí techniku, plátování i vybižený kroužky a rýhy (Novotný 1956, 335–337). Podle kusých údajů J. L. Píče (1904–1905, 634) o způsobu nabytí se soudilo, že pocházejí z doby hradištní (Novotný 1956, 335), ale po dohledání analogií a dalších exemplářů právě s vybiženým větévkovým motivem, posouzením jejich heraldických značek a hlavně po náležitém uměleckohistorickém srovnání s pozdně gotickými a renesančními prvky výzdoby posunul B. Novotný (1956, 344–346) jejich datování až na hranici pozdního středověku a raného novověku.

S těmito závěry souhlasí B. Novotný (1965, 69, 76) v souvislosti s rozbořem želez zachráněných při stavbě mostu z řeky Nitra z převážně 15.–16. století; v souboru bylo deset seker různého typu, od valašek po širočiny. Výzdobou křížků, rozetek či hvězdiček byly opatřeny (opět na břitu) tři z nich – valaška, bradatice i širočina (Novotný 1965, tab. XII:7, 8, XIV:6).

Jednoduchý vbíjený „ornament“ několika kytiček na dolní hraně neširokého ostří nese i sekera s nízkou tulejí a výrazně dlouhým krkem (k sekání ledu?) z maďarské středověké

vsi Sarvaly, zaniklé ve čtyřicátých letech 16. století (Holl–Parádi 1982, Abb. 103:11). Jiného motivu (řad šikmých záseků po stranách a hustého mřížkování uprostřed) bylo užito při výzdobě předmětu se silným ohnutým ostřím z téže lokality. I Holl (Holl–Parádi 1982, Abb. 110:5) nástroj správně označuje jako teslu neboli teslici na opracování dřeva (např. na loupání kůry z kmenů), jak lze soudit podle novověkých sebraných typových analogií (Štajnochr 1979, 14–23; Janotka–Linhart 1984, 100).

Výzdoba motivem větévky, rýžek, kytiček-rozetek či důlků je tedy velmi starobylý prvek, který se udržuje pro svou dekorativnost a jednoduchost dodnes, a to na různém nářadí. Nedávno jsme porovnávali takto zdobenou motyku klučovnici z Konůvek (obr. 5) s některými novověkými výrobky z etnografických sbírek černého řemesla, úzkou motykou, a dokonce krojidlou (obr. 6; Měchurová 2009, 51–57).⁴ Masivní motyka klučovnice úzkého vějířovitého tvaru pochází ze severního suterénu tvrže ze středověké vsi v Konůvkách zaniklé v první polovině 15. století (Měchurová 1997, 88, tab. LXX:13), krompáčovitá motyka téhož typu, ale poněkud jiného tvaru, s dlátovité rozšířeným ostřím z cihelny v Podolí u Brna (Měchurová 2009, 53, obr. 3 a, b) a dobře zachovalé krojidlo pak patří do sbírky zemědělského nářadí Etnografického ústavu Moravského zemského muzea v Brně (obr. 6; Měchurová 2009, 54, obr. 4), bohužel starý sbírkový fond nemá uvedeno místo původu, ale obojí lze datovat pravděpodobně do 19. století.

Při posuzování tohoto prvku jako chronologického měřítká tedy vidíme, že ornament vybíjených bodů, kytiček-rozetek, obloučků a rýh není vhodnou datovací pomůckou, je evidentně nadčasový, vyskytuje se ve zhruba stejném provedení po celá staletí až do naší současnosti. Není proto divu, že i současní kovářští mistři jako pokračovatelé lidové tradice opatřují své výrobky, které vysloveně mají mít estetickou funkci, vybíjením právě podobného dekoru (obr. 7; Šimša 2008, 59).



Obr. 7. Soubor kovářských výrobků mistra Josefa Hrušky z Valašského Meziříčí se sekerou s ornamentem kytičky. Podle Šimša 2008, 59.

Abb. 7. Kollektion von Schmiedeprodukten des Meisters Josef Hruška aus Valašské Meziříčí mit einer Axt mit Straußornament. Nach Šimša 2008, 59.

Závěr

Každý výrobek byl kovářovou vizitkou, každý předmět byl originál a výrobce mu věnoval svůj čas i dovednost a určitě k němu získal i vztah. Tudíž drobný ornament ve finální fázi zhotovení byl jistě korunou celého díla. Souvislost s přirozenou pradávnu touhou člověka praktické věci si při jejich výrobě i zdobit je tedy více než zřejmá. V případě použití sekery k boji jako osobní zbraně získává vybíjený ornament další významy, kde hraje roli symbolika či magie i jedinečnost kusu ve vztahu k majiteli.

Při pátrání po smyslu vbíjeného dekoru jsme k žádnému převratnému zjištění nedospěli. Není vhodnou datovací pomůckou, vyskytuje se od druhé poloviny 13. století až do současnosti. Středověk často a rád pracoval se symbolikou, motiv hvězdy, rozety mohl mít též symbolický význam (křesťanský symbol, mariánský kult). Kováři už od středověku opatrovali pohledovou stranu masivních kovových nástrojů jakýmsi jednoduchým ornamentem, který neohrožoval kvalitu nástroje, dobře se zhotovoval, nejčastěji vybíjením neboli vyražením při dotváření výrobku po zahřátí v kovářské výhni. Za výrobní značku jej ovšem asi považovat nemůžeme, ačkoli se dá říci, že každý kovář mohl mít svůj oblíbený, často používaný motiv. V porovnání se vzhledem výrobní značky (například značky či nápisy na čepelích středověkých mečů) je náš motiv příliš jednoduchý a velkoplošný. Původně možná vybíjení sloužilo technologicky, jako zdrsnění železné plochy pro upevnění hodnotnějšího kovu metodou plátování, ale složením v ornament bylo povýšeno na finální výzdobný prvek (navíc s křesťanskou symbolikou). V novověku se tímto způsobem začaly větší pohledové plochy železných nástrojů přímo záměrně zdobit, což se odráží v dodnes udržované a napodobované lidové tradici kovářského uměleckého řemesla.

Literatura

- BELCREDI, L., 1983: Zemědělské a řemeslnické nástroje na zaniklých středověkých osadách – Landwirtschaftliches und handwerkliches Gerät aus Ortswüstungen, AH 8, 411–422.
– 1988: Užití kovu ve středověké osadě. Výsledky dosavadního archeologického výzkumu zaniklé středověké osady Bystřec – Die Verwendung von Metall in mittelalterlichen Siedlungen, AH 13, 459–485.
– 1989: Terminologie, třídění a kód středověkých kovových předmětů – Terminologie, Klassifizierung und Kode mittelalterlicher metallischer Gegenstände, AH 14, 437–472.
- ĞLOSEK, M., 1996: Późnośredniowieczna broń obuchowa w zbiorach polskich. Warszawa – Łódź.
- HOLL, I.–PARÁDI, N., 1982: Das mittelalterliche Dorf Sarvaly. Fontes Archaeologici Hungariae. Budapest.
- JANOTKA, M.–LINHART, K., 1984: Zapomenutá řemesla. Praha.
- KLUČINA, P., 2004: Zbroj a zbraně. Evropa 6.–17. století. Praha – Litomyšl.
- KNIES, J., 1903: Soupis palaeontologicko-archeologických sbírek konservatora mor. muzea zemského Jana Kniese, Acta Musei Moraviae – Časopis Moravského muzea III, 60–78.
- KRAJÍČ, R., 2003: Sezimovo Ústí, Archeologie středověkého poddanského města 3. Kovárna v Sezimově Ústí a analýza železných předmětů. Die Schmiede in Sezimovo Ústí und Analyse der Produkte aus Eisen. Sezimovo Ústí – Archäologie der mittelalterlicher Untertanenstadt 3. Praha – Sezimovo Ústí – Tábor.
- MAREK, L. 2008: Broń biała na Śląsku. XIV–XVI wiek. Wrocław.
- MĚCHUROVÁ, Z., 1997: Konůvky. Zaniklá středověká ves ve Ždánickém lese – Konůvky – eine mittelalterliche Ortswüstung in dem Hügelland Ždánický les. Studie Archeologického ústavu Akademie věd ČR v Brně, ročník XVII. Sv. 1. Brno.
– 2009: Motiv větévky vinné révy (?) na zemědělském náradí. In: Křížová, A. a kol., Ornament – oděv – šperk. Archaické projevy materiální kultury. 51–57. Brno.
- MĚŘÍNSKÝ, Z., 1980: Středověké zbraně z okolí Loděnic, okr. Znojmo – Mittelalterliche Waffen aus der Umgebung von Loděnice, Bez. Znojmo, AR XXXII, 36–47.
- MICHALAK, A.–WAWRZYŃIAK, P., 2011: Nowozytny topór z Kozuchowa, Archeologia Środkowego Nadodrza VIII, 155–168.
- NOVOTNÝ, B., 1956: Tausované sekerky z Čech – Tauschierte Äxte aus Böhmen, PA XLVII, 335–347.
– 1965: Nález železných predmetov v Nitre – Ein Fund von Eisengegenständen aus Nitra, Sborník Filozofickej fakulty univerzity Komenského – Musaica XVI (V), 69–79.
- PÍČ, J. L., 1904–1905: Dvě ozdobné sekerky, PA XXI, 634–636.

⁴ Obě motyky by podle objevené terminologie V. Štajnohra (1979, 14) snesly srovnání s dřevoobráběcími teslicemi, někdy dokonce přímo nazývanými podle vykonávané činnosti jako motyčka či kopačka.

- RICHTER, M., 1982: Hradištko u Davle. Městečko ostrovského kláštera – Hradištko bei Davle – eine Kleinstadt des Ostrover Klosters. Praha.
- ŠIMŠA, M., 2008: Bearers of folk Craft Tradition I. Strážnice.
- ŠTAJNOCHR, V., 1978: Tesařské sekery, tesařské technologie. In: Muzejní a vlastivědná práce XVI, 148–168.
- 1979: Tesařské sekery, tesařské technologie. In: Muzejní a vlastivědná práce XVII, 14–39.
- VÁLKA, J., 1991: Dějiny Moravy I. Brno.
- ŽÁKOVSKÝ, P., 2010: Nález zdobené sekery z Ochozu u Brna – Fund der dekorierten Axt bei dem Dorf Ochoz, ČSPS CXVII, 198–205.

Zusammenfassung

Ausgestanzte Ornamente auf mittelalterlichen Äxten

Einige massive mittelalterliche Eisengegenstände sind zwar mit einem System von Vertiefungen, Grübchen und Rillen versehen, die wohl ein Dekor bilden sollen, über deren Sinn man jedoch lediglich Mutmaßungen anstellen und diskutieren kann. Diese Gruppe wird hier mit den Arbeitsbezeichnungen Muster, Motiv und Ornament belegt, obwohl ihre Zierfunktion (wie wir sehen werden) eigentlich unsicher ist. In allen Fällen handelt es sich um schwere massive Eisenstücke, und auch die hier beschriebenen „Ornamente“ sind einander sehr ähnlich. Zu dessen Trägern zählen zweifellos vor allem **Äxte** als wichtige Handwerksgeräte, die in verschiedenen Epochen aber auch mehr oder weniger als Waffen genutzt wurden und beliebt waren.

Gegenstand unseres Interesses werden diesmal vor allem zwei markante Exemplare aus den Sammlungen des Instituts für Archäologie des Mährischen Landesmuseums bilden.

Die erste Axt stammt aus einer Waffensammlung aus **Loděnice (Bez. Znojmo)**, der eine bedeutende Rolle in der Geschichte Mährens beigemessen wird, da die darin enthaltenen Waffen im Jahr 1185 angeblich in der Schlacht bei Loděnice verwendet wurden. Außer zwei Äxten enthält die „Kollektion“ hauptsächlich die Spitzen von Lanzen, Speeren und Dornpfeilen. Die Waffen wurden bereits mehrfach sowohl in Form von Veröffentlichungen (erstmalig Měřinský 1980, 38–39, zuletzt Měchurová 2012, 50–51), als auch im Rahmen von Ausstellungen präsentiert (z.B. 1992 in der Dauerausstellung des Mährischen Landesmuseums von Brno Mähren im Mittelalter oder in der vom Prager Nationalmuseum 2010 veranstalteten Ausstellung Die Schätze Mährens).

Die zweite Axt aus **Křenovice (offenbar Bez. Vyškov)** wird in der sog. alten Sammlung aufbewahrt, ohne dass ihre näheren Fundumstände bekannt wären, lediglich der Fundort wird genannt. Beide Äxte haben jedoch ein gemeinsames Dekor in Form von Grübchen, Rosetten, Kreisen und Rillen auf der Schneide (Abb. 1, 2).

Die Breitaxt mit Ornamenten in Form von strahlenförmigen Rillen und Rosetten aus Křenovice scheint von beiden analysierten Exemplaren die jüngere zu sein. Der absichtlich abgehackte untere Bartteil (von wo auch ein Teil des Musters strahlenförmig ausgeht) ordnet es frühestens dem 15. Jahrhundert zu. Die Axt aus Loděnice mit der geschliffenen, fächerförmigen Schneide und einer Öffnung in Form eines Kreuzes (verziert mit eingestanzten Zickzacklinien und Rädchen oder Rosetten in den Winkeln) ähnelt sehr den insbesondere beispielsweise in Polen beliebten Kampfähxten. Sie könnte älter sein als die Axt aus Křenovice, trotzdem hatte sie die Zeit der berühmten Schlacht von 1185 jedoch offenbar nicht erlebt. Ihr relativ schlechter Zustand und ihre Verschlissenheit dürfte ein Beleg dafür sein, dass sie während ihrer langen Verwendungszeit häufig geschliffen wurde.

Auf das Phänomen der Axtverzierung machte im Jahre 1904 erstmals J. L. Píč mit einem Beitrag in der Fachzeitschrift Archäologische Denkmäler (Památky archeologické) aufmerksam, als an der Palacký-Brücke in Prag-Podskalí zwei mit Tauschierungen verzierte Äxte gefunden wurden. Wegen der gelben Plattierung einer der Äxte hielt man sie für vergoldete Exemplare aus der Burgwallzeit. B. Novotný gelangte 1956 aufgrund einer kunsthistorischen Analyse des Ornamentes und einer chemischen Analyse des Materials der Blechplatte zu anderen Schlüssen: es handelt sich um ein in Messing ausgeführtes Motiv der Frührenaissance auf einem mit ausgestanzten Bögen bzw. Kreisen „aufgerauhtem“ Untergrund. Auch die Axt aus Loděnice konnte ursprünglich mit Buntmetall tauschiert worden sein, wobei offenbar nicht nur die – einzelne Ziermotive miteinander verbindenden – Zickzacklinien, sondern auch die eingestanzten Kreise mit Buntmetall tauschiert waren. Indirekt könnte der Eintrag „Waffen mit Versilberungsspuren“ aus Loděnice im Verzeichnis der Sammlungen des Mährischen Landesmuseums ein Hinweis dafür sein (Knies, 1903, 71). Auf diese Art und Weise verzierte Exemplare kann man sicherlich als außergewöhnlich bezeichnen, sie waren ein Zeichen der Würde und konnten zeremonielle Funktion erfüllen (etwa als Beilstock). Die spezielle Axtform mit längerem Hals hat freilich auch einen praktischen Nutzen, und zwar dient sie bis heute (meist in unverzierter Form) in ländlichen Gebieten zum Hacken von Eis.

Eine solche Form hat eine Axt aus der in den vierziger Jahren des 16. Jahrhunderts untergegangenen ungarischen mittelalterlichen Dorfwüstung Sarvaly, deren untere Schneidenkante ebenfalls das einfache Motiv von mehreren Sträußen trägt. Mit einem ausgestanzten „Ornament“ (bestehend aus einer Reihe schräger Kerben an den Seiten und einem dichten Gittermuster in der Mitte) ist ein Gegenstand mit stark

gebogener Schneide von der gleichen Fundstelle versehen. I. Holl (Holl-Parádi 1982, Abb. 110:5) bezeichnet das Werkzeug korrekt als Dechsel oder Dachsbeil zur Holzbearbeitung (z.B. zum Entrinden von Stämmen), wie anhand von neuzeitlichen Typenalogien zu erkennen ist (Janotka-Linhart 1984, 100).

Weitere Funde von verzierten Äxten (in den Sammlungen des Museums der Hauptstadt Prag, des Städtischen Museums in Nymburk und des Museums in Poděbrady) sind bereits nur mehr mit einem ausgestanzten Ornament verziert und haben keine einheitliche Form (Universalaxt, Bartaxt, Breitaxt mit Rücken und lang gezogener Tülle). Der Zweck der Ausstanzungen auf den Äxten war offenbar lediglich ein dekorativer, vergleichbare Verzierungen begegnet man häufig auch auf mittelalterlichen und neuzeitlichen landwirtschaftlichen Geräten wie etwa auf einer Rodehacke aus der Dorfwüstung Konůvky (Archäologisches Institut des Mährischen Landesmuseums) oder einem Sechsmesser (Sammlung des Ethnographischen Instituts des Mährischen Landesmuseums).

Das Ornament ausgestanzter Rosetten, Kreise und Rillen ist für die Datierung kein geeignetes Hilfsmittel, da es ab der zweiten Hälfte des 13. Jahrhunderts bis zur Gegenwart vorkommt. Das Motiv eines Sterns und einer Rosette hat im Mittelalter auch eine symbolische Bedeutung haben können (christliches Symbol, Marienkult). Von den Schmieden wurden die massiven Eisenteile von Geräten bereits seit dem Mittelalter gern mit einem einfachen Dekor versehen, das die Qualität des Geräts nicht beeinträchtigte und sich gut anbringen ließ, am häufigsten durch Ein- oder Ausstanzen bei der Endfertigung des Werkstücks nach dem Erhitzen in der Esse. Als Herstellermarke kann es allerdings nicht angesehen werden, obwohl man sagen kann, dass jeder Schmied sein häufig verwendetes Lieblingsmotiv gehabt haben könnte. Im Vergleich zum Aussehen von Herstellermarken (z.B. den Marken oder Inschriften auf den Klingen von mittelalterlichen Schwertern) ist unser Motiv zu einfach und großflächig. Ursprünglich hatte das Ausstanzen möglicherweise eine technologische Funktion und diente etwa zur Aufrauung von Eisenflächen für die Befestigung eines wertvolleren Metalls durch Plattierung, wurde aber durch die Gestaltung zu einem Ornament zum finalen Zierelement erhoben (darüberhinaus mit einer bestimmten christlichen Symbolik). In der Neuzeit begann man auf diese Weise damit, die größeren Flächen von Werkzeugen absichtlich zu verzieren, was sich in der bis heute überlieferten Volkstradition des Kunstschmiedehandwerks widerspiegelt.

PhDr. Zdeňka **Měchurová**, CSc., Archeologický ústav Moravského zemského muzea, Brno,
zmechurova@mzm.cz