

Frolík, Jan

**Archeologický výzkum v areálu bývalé jezuitské koleje v Kutné Hoře v letech 1998 až 2012**

*Archaeologia historica*. 2014, vol. 39, iss. 2, pp. 703-721

ISSN 0231-5823 (print); ISSN 2336-4386 (online)

Stable URL (handle): <https://hdl.handle.net/11222.digilib/130337>

Access Date: 03. 12. 2024

Version: 20220831

Terms of use: Digital Library of the Faculty of Arts, Masaryk University provides access to digitized documents strictly for personal use, unless otherwise specified.

## SAKRÁLNÍ OBJEKTY



## ARCHEOLOGICKÝ VÝZKUM V AREÁLU BÝVALÉ JEZUITSKÉ KOLEJE V KUTNÉ HOŘE V LETECH 1998 AŽ 2012

JAN FROLÍK

**Abstrakt:** Příspěvek sumarizuje výsledky záchranných archeologických výzkumů prováděných od roku 1996 v historickém jádru Kutné Hory ve spolupráci ARÚ AV ČR, Praha, v. v. i., a ÚAPPSC Praha, p. o. Podrobněji jsou zde popsány poznatky získané v areálu jezuitské koleje. Využívání její plochy ve středověku dokládá hornické pracoviště (13.–14. století), nahrazené posléze středověkým předměstím (14.–17. století). Příspěvek přibližuje vývoj areálu v období existence koleje (1626–1773) a připomíná též problematiku archeologické památkové péče památky zapsané v seznamu UNESCO.

**Klíčová slova:** předměstí – středověk – stříbro – hornická činnost – prubiřská pec – Kutná Hora.

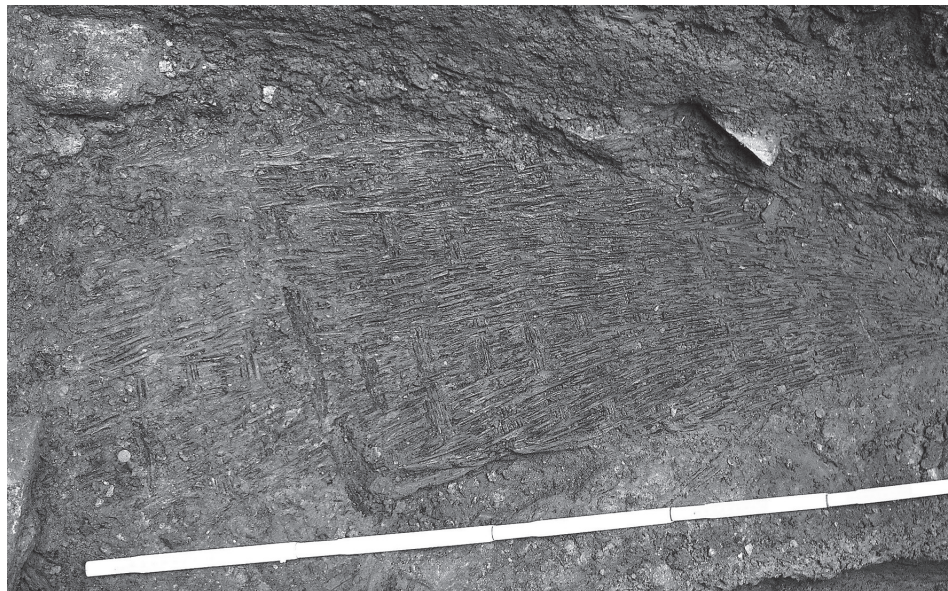
### *Archaeological Research in the Complex of the Former Jesuit College in Kutná Hora, 1998–2012*

**Abstract:** This contribution summarizes the results of archaeological rescue research carried out from 1996 in the historical centre of Kutná Hora, in collaboration with the Archaeological Institute of the Czech Science Academy, Prague and the Central Bohemia Institute of Archaeological Heritage Care, Prague. It includes detail information acquired in the complex of the former Jesuit college. The use of this area in the Middle Ages is confirmed by a mining site (13th–14th centuries), later replaced by a medieval suburb (14th–17th centuries). The contribution charts the development of the area in the course of the existence of the college (1626–1773). It also highlights the issue of archaeological heritage care of the monument listed with the UNESCO.

**Key words:** suburb – Middle Ages – silver – mining – assay furnace – Kutná Hora.

## 1. Úvod

V roce 1996, tj. před 17 lety, bylo historické jádro Kutné Hory zapsáno do seznamu světového kulturního dědictví UNESCO. Archeologický ústav AV ČR, Praha, v. v. i., a Ústav archeologické památkové péče středních Čech při té příležitosti deklarovaly svůj zájem na zajištění archeologické památkové péče (Frolík–Tomášek 1997) nejen z důvodu odborného zájmu, ale také jako reakci na skutečnost, že v té době nebylo místo archeologa v místním muzeu obsazeno. Záchranná činnost byla tehdy prováděna pouze ze základny Archeologického ústavu v Bylanech. První bilance těchto aktivit byla podána v roce 2002 (Frolík–Tomášek 2004) a stručně shrnula či spíše naznačila výsledky terénních výzkumů v městském jádru. Zpráva se týkala předstihových výzkumů na dvou parcelách středověkých domů čp. 352 a 353 na Anenském náměstí – zcela zbytečně zbořených v 70. letech minulého století – a čp. 527 na Jánském náměstí (Frolík–Tomášek 1998). Byly to prvé detailněji zkoumané městské parcely v centru Kutné Hory. Ve stejném období probíhala obnova inženýrských sítí, která se dotkla všech významných ulic. Potvrdil se předpokládaný, ale do té doby nedoložený značný vliv důlní činnosti na proměnu terénního reliéfu. Zároveň se potvrdila neustálenost komunikačních tras až do období raného novověku (Frolík–Tomášek 2002). Kromě většího počtu menších výzkumů a drobnějších zásahů byl proveden i jeden výzkum zjišťovací, který měl přinést detailnější poznání vývoje městského opevnění (Frolík–Tomášek 2001). Uvedené výzkumy proběhly jako společný projekt obou institucí. Situace se změnila po přesunu základny Archeologického ústavu přímo do Kutné Hory a nástupu archeologa – specialisty, který postupně zajistil archeologickou památkovou péči v Kutné Hoře i jejím okolí. Od té doby se společné aktivity v městském jádru omezily na několik jednotlivostí (důlní šachta v čp. 75 na Komenského náměstí – Tomášek 2002; zaniklá studna v čp. 108 v Husově ulici – Frolík–Tomášek 2003; Šultysova ul., morový sloup – obr. 1; Frolík 2005; a ověření polohy zaniklého kostela sv. Jiří v Kremnické ulici – obr. 2; Frolík–Vepřeková 2011; 2011a).



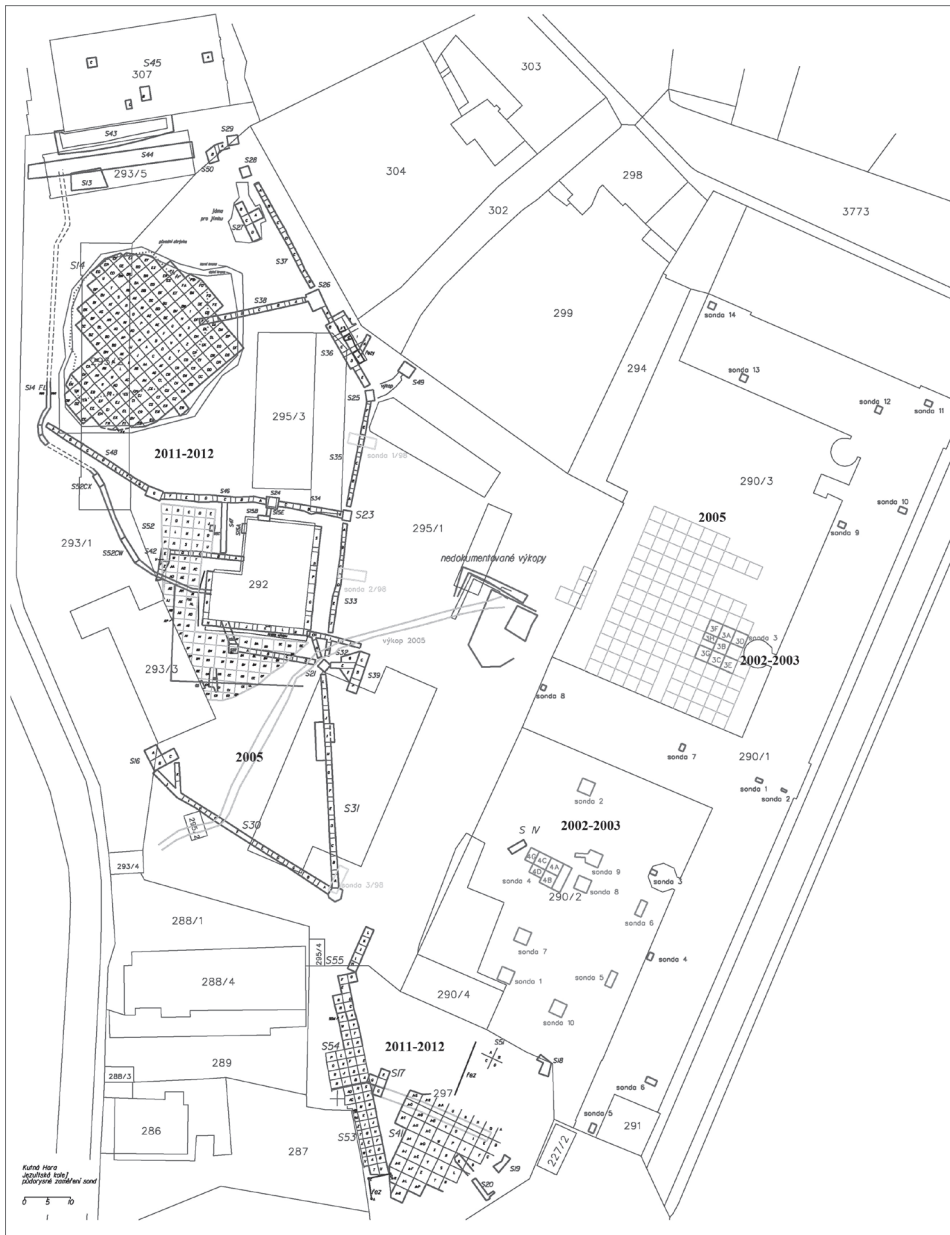
Obr. 1. Kutná Hora, Šultysova ulice. Sondáž u morového sloupu. Plot z proutí, 14. století. Foto J. Frolík.

Abb. 1. Kutná Hora, Šultysova-Str. Sondageschnitt an der Pestsäule. Weidenrutenzaun, 14. Jahrhundert. Foto J. Frolík.



Obr. 2. Kutná Hora, Husova a Kremnická ulice. Sondáž v místě zaniklého kostela sv. Jiří. Zdivo věže vpředu vlevo, směrem dozadu zdiva mladší zástavby. Foto P. Pinc.

Abb. 2. Kutná Hora, Husova- und Kremnická-Str. Sondageschnitte an der Stelle der untergegangenen St. Georgskirche. Mauerwerk eines Turms links vorne, nach hinten Mauerwerk der jüngeren Bebauung. Foto P. Pinc.



Obr. 3. Kutná Hora, jezuitská kolej. Plochy archeologického výzkumu v letech 1998 až 2012. Vytvořila firma Geo-cz.  
 Abb. 3. Kutná Hora, Jesuitenkolleg. Fläche der archäologischen Grabungen zwischen 1998 und 2012. Erstellt von der Firma Geo-cz.

## 2. Jezuitská kolej

Společný projekt přetrval pouze při zajištění záchranného archeologického výzkumu v areálu bývalé jezuitské kolej, která se nepřehlédnutelně uplatňuje v městském panoramatu. Po převedení objektu z rukou armády do majetku Středočeského kraje v roce 1998 byla zahájena ambiciózní rekonstrukce pro kulturní účely (Galerie Středočeského kraje). Záchranný archeologický výzkum byl zahájen v roce 1998 dokumentací sond statického průzkumu. Získána byla

základní informace o archeologických terénech v interiéru koleje a přilehlé budovy (tzv. budova B – Frolík–Křemen 1999). V roce 1999 následovala zjišťovací sondáž v západní části areálu, tehdy zastavěné skladovými halami a různými utilitárními stavbami, ale v 17.–19. století využívané jako zahrada. Cílem sondáže bylo ověřit průběh uličky, která areálem původně probíhala od hradebního pásma k chrámu sv. Barbory (Frolík 2000). Linie zaniklé uličky měla podle tehdejšího záměru tvořit hranici mezi objektem koleje (galerie) a plochou určenou k rozparcelování a zastavění. Průběh uličky se podařilo ověřit (Frolík 2000), záměr rozdělení areálu a jeho částečné zastavění naštěstí realizován nebyl. V letech 2002 až 2005 byly hloubeny zjišťovací sondy na obou nádvořích koleje. Podle původní verze projektu měla být obě nádvoří prohloubena, aby v nich bylo možno zřídit rozsáhlé nové suterény (na jižním nádvoří o rozměrech 60 × 30 m, na severním o rozměrech 30 × 25 m, obojí o hloubce až 7 m). Sondy měly ověřit, zda jsou v jejich ploše uchovány významnější archeologické terény (Dubská–Frolík 2004; Frolík–Dubská 2003). V roce 2005 se předchozí zjišťovací výzkum na severním nádvoří přeměnil ve výzkum plošný (Frolík 2007; obr. 3). V souvislosti s budováním suterénu na severním nádvoří byl archeologicky zkoumán také společný výkop pro inženýrské sítě, který protnul přibližně ve směru východ–západ západní část areálu (dnešní park). Tato část archeologického výzkumu potvrdila v nečekaném rozsahu závěr sondáže z roku 1999. Na ploše budoucího parku se dochovaly v převážně nenarušené podobě terény (souvrvství, zděné konstrukce apod.) zaniklého předměstí „Na Cechu“ a terény a situace, které vznikly předměstí předcházely (obr. 4). Byl vysloven požadavek na jejich maximální ochranu a eventuální zdůvodněné narušení jenom ve zcela minimálním rozsahu. První etapa rekonstrukce skončila v roce 2005.



Obr. 4. Kutná Hora, jezuitská kolej. Západní část areálu. Zdiva zaniklých staveb předměstí „Na Cechu“ ve výkopu pro inženýrské sítě, 14.–16. století. Foto J. Frolík.  
Abb. 4. Kutná Hora, Jesuitenkolleg. Westteil des Areals. Mauerwerke untergegangener Bauten der Vorstadt „An der Zeche“ im Graben für das Versorgungsnetz, 14.–16. Jahrhundert. Foto J. Frolík.

V září 2011 se archeologický výzkum do koleje vrátil. Byla zahájena rekonstrukce severního křídla koleje, definitivní úprava severního nádvoří a především rekonstrukce zastavěné západní části areálu do podoby parku s otevřenou divadelní scénou, vodní plochou, souborem kašen a kavárnou (obr. 3). Archeologický výzkum trval až do září 2012 (Frolík 2013; 2013a).

Jezuitská kolej stojí na ploše, která se z větší části původně nacházela mimo území města vymezené hradbami. Rozkládalo se zde předměstí „Na Cechu“, jehož centrem byl zaniklý kostel sv. Jiří, který stával v sousedství Kouřimské brány (Frolík–Vepřeková 2011; 2011a) a v těsném severním sousedství areálu koleje (obr. 2). Předměstí je navíc situováno nad štolami dolu „Osel“. Význam předměstí vzrostl po založení chrámu sv. Barbory kolem roku 1380 (Umělecké památky, 189–193). Procházela jím cesta spojující město s novým chrámem. Předměstí, tvořené údajně v areálu koleje šestnácti domy, přetrvalo až do počátku 17. století. V roce 1625 přicházejí do Kutné Hory jezuité a získávají darem chrám sv. Barbory a přilehlý rozsáhlý areál. V jeho rámci jezuité využívali budovu tzv. štábního domu (provizorní kolej), který se dochoval až do současnosti. Základní kámen k novostavbě koleje byl položen až v roce 1667. Od roku 1666 probíhala demolice všech stojících objektů na

ploše budoucí koleje i jejího zázemí. Výstavba probíhala (alespoň jako hrubá stavba) poměrně rychle, v roce 1678 se jezuité stěhují do novostavby. Dokončování se nicméně protahovalo. Nároží s věží u kostela sv. Barbory bylo dokončeno až v roce 1716, střední křídlo (včetně vnitřní výzdoby) až kolem roku 1750. Dokončenou kolej jezuité využívali jenom krátce. Po zrušení řádu v roce 1773 byla budova předána armádě. Kolej byla postupně využívána jako špitál, vojenské učiliště, kasárna a skladiště. Využívání armádou doprovázela řada utilitárních stavebních úprav. Armáda objekt opustila až v roce 1998 (Jezuitská kolej 2011, 9–16).

### 3. Terénní reliéf

Výstavba jezuitské koleje znamenala významný zásah do podoby terénu. Původně byl na místě koleje a parku mírně svažitý výběžek sklánějící se směrem k východu do údolí říčky Vrchlice. Terénní výběžek na východní a jižní straně byl vymezen hranou. Východní hrana se ve zdeformované podobě dochovala a probíhá po ní Barborská ulice. Na severní a západní straně nebyl výběžek od ostatního terénu nijak výrazně oddělen. Nehluboká deprese zjištěná archeologicky v jižní části Kremnické ulice (tj. na západní straně) je pravděpodobně antropogenního původu. Východní hrana byla zřejmě rozčleněna zářezy či menšími rokllemi. Jeden takový zářez se nacházel na severním nádvoří. Na skalní podloží v hloubce několika metrů nasedalo v jižní části písčité až štěrpkopískové podloží terasy Vrchlice. Bylo překryté sprašemi (místy o mocnosti několika metrů), na nichž se vytvořil půdní horizont.

První výrazný zásah do původní podoby výběžku znamenal chrám sv. Barbory. Pro jeho výstavbu byla vytvořena rovná plocha, a to odkopáním jižní špičky výběžku. Druhou výraznou úpravu vyvolala příprava staveniště pro výstavbu koleje. Východní část výběžku byla odtěžena tak, aby ve snížené úrovni vznikla rovná plocha. V jižní části bylo dosaženo skalního podloží (původně v hloubce 4 až 5 metrů). V místě budoucího severního nádvoří byl ponechán svažitý terén skloněný k severu (tj. do původní přírodní deprese), který vytvořil podmínky pro vytvoření budoucí zahradní úpravy. Nejstarším dokladem osídlení je větší počet jam a kulturní vrstva boležácké kultury. Objekty i kulturní vrstva se soustřeďují na ploše dnešního bastionu, tj. na ploše nejbližší k chrámu sv. Barbory.



### 4. Hornické aktivity

Další využívání areálu je spojeno až se středověkem, s tehdejší hornickou činností. V severní části zkoumané plochy byly zjištěny důlní šachty (na severním nádvoří kromě jedné známé další tři – obr. 5, v severní části parku kromě dvou známých – štola sv. Jiří a štola sv. Ondřeje – další čtyři, na bastionu v jižní části areálu jedna). Kromě důlních šachet byly na ploše otevřené divadelní scény (sonda 14) zjištěny také jámy, interpretované jako šachty průzkumné, dále žlábký pro přívod vody (obr. 6) a objekty zřejmě využívané při praní vytěžené rudy. Zdá se, že v blízkém okolí šachet byla ruda tříděna, zčásti propírána a posléze odvážena k dalšímu zpracování. Pozůstatkem této činnosti jsou rozsáhlé plochy

Obr. 5. Kutná Hora, jezuitská kolej. Severní nádvoří. Důlní šachta s lůžky po vložení dřevěné konstrukce, 13./14. (?) století. Pohled od západu. Foto J. Frolík.

Abb. 5. Kutná Hora, Jesuitenkolleg. Nordhof. Grubenschacht mit Aussparungen für die Holzkonstruktion, 13./14. (?) Jahrhundert. Blick aus Westen. Foto J. Frolík.



pokryté hlušinou (zejména severně od tzv. štábního domu a na hraně mezi parkem a severním nádvořím, která je vymodelována z hald hlušiny). Byla zjištěna také nejméně jedna zemnice/suterén a pozůstatky nejméně dvou budov na dřevěných podezdívkách a jedné budovy na kamenné podezdívce. Rušný provoz v celém areálu dokládají početné koleje od vozů vyježděné do podloží (obr. 6). Podle nálezů z výplně zmíněných objektů klademe tyto doklady hornické činnosti do konce 13. století až do 15. století (Frolík v tisku). Pro všechny typy nalezených objektů nacházíme analogie na soudobých zkoumaných hornických pracovištích (např. Jihlava-Staré Hory – Hrubý–Hejhal–Malý 2007; Hrubý 2011; Černov-Cvilínek nebo Česká Bělá – Hrubý–Hejhal–Malý 2012). Zásah do podoby hornického areálu znamenal vyhloubení městského příkopu, který probíhal severním nádvořím (kde pravděpodobně zčásti využil starší přírodní depresi). Vyhloubení příkopu se nepodařilo přímo archeologicky datovat, avšak ze širších souvislostí vyplývá, že se tak stalo ve 14. století. Plocha budoucího severního křídla koleje se stala součástí opevněné městské plochy, zbytek zůstal vně hradeb a postupně zde vzniklo předměstí.



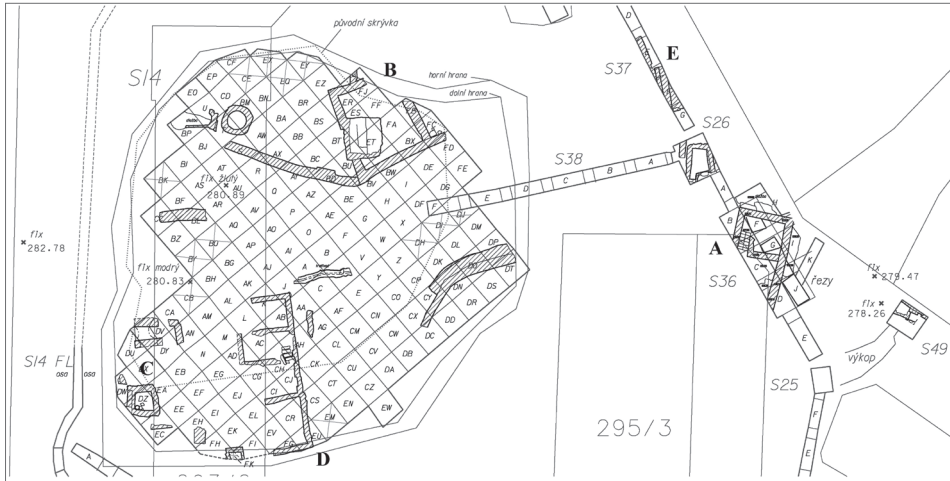
Obr. 6. Kutná Hora, jezuitská kolej. Plocha otevřené divadelní scény během výzkumu. Uprostřed podloží s vyježděnými kolejemi od vozů a žlaby přivádějící vodu, 13.–15. století. Kolem zdíva mladšího předměstí „Na Cechu“. Pohled od jihozápadu. Foto J. Frolík.  
Abb. 6. Kutná Hora, Jesuitenkolleg. Fläche der offenen Theaterbühne während der Grabung. In der Mitte der Untergrund mit Wagenspurrinnen und Rinnen für die Wasserversorgung, 13.–15. Jahrhundert. Ringsherum Mauerwerke der jüngeren Vorstadt „An der Zeche“. Blick aus Südwesten. Foto J. Frolík.

## 5. Předměstí

Hlavní osou předměstí byla komunikace vycházející z městské brány dochované v zadržané podobě v severní ohradní zdi. Archeologicky byla (nespojité) doložena výzkumy z let 1999 a 2011–2012 (sondy 1/98, 2/98, 33 a 35). Její povrch byl opakovaně vysypáván šterkem nebo dlážděn. Areál opouštěla v místech zadržané brány u západní strany bastionu (u sond 53 a 54). Překvapivě však ani jedna ze zjištěných fází cesty, doložených v podobě několika úrovní dlažeb, neústila přímo do této brány. Druhá komunikace vycházela z fortny vedle Hrádku a kopírovala dnešní Barborskou ulici (Frolík–Krejčík–Muková 2011, 266). Mezi oběma komunikacemi existovala spojka, zjištěná výzkumem v roce 2005 zčásti na severním nádvoří koleje v podobě úvozu.

Na ploše mezi městským příkopem a chrámem sv. Barbory vzniklo předměstí, přičemž zástavba se soustřeďovala podél obou uvedených cest (ulic). Předměstí bylo původně od města odděleno městskou hradbou a především příkopem. V 16. století (či již na konci 15. století?) byl příkop postupně zasypáván sídlištním odpadem, až byl zcela zaplněn a získaná plocha byla využita k zástavbě. V areálu jezuitské koleje se mělo nacházet celkem 16 domů, jejichž rozmístění má zachycovat plán z roku 1734. Jeho původ je datován až k roku 1667, zachycoval by tedy situaci z období demolice této zástavby (Frolík–Krejčík–Muková 2011, 267). Archeologický výzkum ověřil, že základní rozmístění domů zachycených na plánu a průběh uliček odpovídají původní skutečnosti. Vnitřní dispozice domů je však zaznamenána schematicky a nepodařilo se ji archeologicky prokázat. Na ploše pozdější koleje zachycuje plán dva domy. Z jednoho je dochováno torzo v nároží mezi východním a středním křídlem (sonda 3). Valeně zaklenutý sklep

datují klenební násypy do 15. až 16. století (Dubská–Frolík 2004). Podle terénní situace v okolí sklepa (pozůstatky dřevěných staveb v několika horizontech, odpadní jímka) lze počátky zástavby na této parcele položit již do 14. století. Z druhého domu bylo zjištěno několik nesouvislých zdív v chodbě v přízemí východního křídla koleje.



Obr. 7. Kutná Hora, jezuitská kolej. Zdiva zjištěná archeologickým výzkumem na ploše otevřené divadelní scény (sonda 14) a kanalizace (sondy 36 a 37). A–D – torza obytných domů (14.–16. století); E – pec na pálení vápna (16. století). Vytvořila firma Geo-cz.  
Abb. 7. Kutná Hora, Jesuitenkolleg. Auf der Fläche der offenen Theaterbühnen (Sondageschnitt 14) und der Kanalisation (Sondageschnitte 36 und 37) durch die archäologische Grabung entdeckte Mauerwerke. A–D – Torsi der Wohnhäuser (14.–16. Jahrhundert); E – Kalkofen (16. Jahrhundert). Erstellt von der Firma Geo-cz.



V ploše budovaného parku byla torza kamenných domů identifikována v blízkém okolí tzv. štábního domu (provizorní koleje), na ploše otevřené divadelní scény (obr. 7), v propojovacích výkopech pro kanalizaci i na ploše bastionu. Nejúplněji byla prozkoumána část domu v sousedství vstupní brány na severovýchodní straně areálu (sonda 36). Z domu byla prozkoumána část valeně klenutého sklepa (zbytek zůstal mimo výkop pro kanalizaci), přístupného od severu kamenným schodištěm. Ve stěně schodiště se dochovala odkládací nika. Schodiště vycházelo z obdélné místnosti, v jejíž severní stěně se dochoval práh vstupu (obr. 8). Blízké okolí domu bylo vydlážděno. V dochované podobě je dům datován do 16. století. Pravděpodobně nebyl o mnoho starší, protože byl založen do smetištní výplně městského příkopu.

Obr. 8. Kutná Hora, jezuitská kolej. Sonda 36 – výkop pro kanalizaci. Zdiva zaniklého obytného domu s částí schodiště do sklepa (zdivo 945) a kamenným prahem vchodu (zdivo 937), 16. století. Pohled od jihu. Foto P. Pinc.

Abb. 8. Kutná Hora, Jesuitenkolleg. Sondageschnitt 36 – Kanalisationsgraben. Mauerwerke des untergegangenen Wohnhauses mit Teil des Kellertreppenaufgangs (Mauerwerk 945) und Steinschwelle des Eingangs (Mauerwerk 937), 16. Jahrhundert. Blick aus Süden. Foto P. Pinc.



Obr. 9. Kutná Hora, jezuitská kolej. Sonda 14. Sklepy obytného domu postižené destrukcí a propadem do starších důlních děl, 16. století. Pohled od severu. Foto J. Frolík.

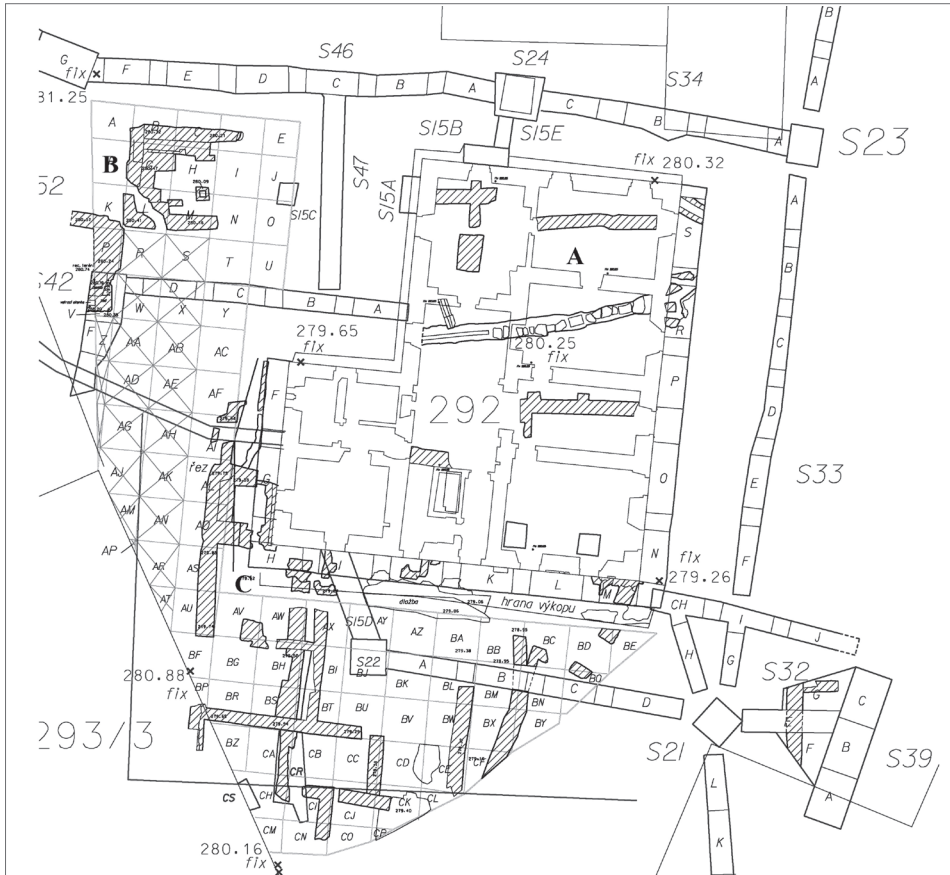
Abb. 9. Kutná Hora, Jesuitenkolleg, Sondageschnitt 14. Keller des von Zerstörung und Grubensenkungen betroffenen Wohnhauses, 16. Jahrhundert. Blick von Norden. Foto J. Frolík.

Na ploše divadelní scény byly prozkoumány části tří domů (sonda 14 – obr. 7/B, C, D). V nejsevernějším z nich byla prozkoumána jedna neúplně dochovaná obdélná místnost bez dochované podlahy (obr. 7/B). Ve druhé fázi byl tento dům nahrazen nevelkou obdélnou stavbou nejasného účelu. Dům stál na ploše vymezené ohradní zdí. Další dům, situovaný u západního okraje divadelní scény, se dochoval jako nespojitě zděné konstrukce, především v torzech dvou sklepů (obr. 7/C). Podle stratigrafie ve zděvech byl nejméně jednou přestavěn. Nejúplněji byla dochována třetí stavba, také obdélného půdorysu (obr. 7/D). Předběžně vyhodnocení nálezové situace ukazuje, že byla postavena jako dřevěný dům na kamenné podezdívce již v období existence hornického pracoviště. V další etapě byla zčásti přestavěna v kamenné podobě, rozšířena na rozsah čtyř místností a pod severní částí byl vyhlouben sklep. Kromě posledně jmenovaného domu nelze ostatní datovat hlouběji než do 15. století. Všechny domy byly postaveny na starším hornickém pracovišti, jehož areál byl pokryt vrstvou hlušiny. Druhý a třetí dům byly během své existence postiženy následky staršího dolování ve formě propadů či sesedání zdív do starších zasypaných šachet a průzkumných jam (obr. 9). Torza ohradních zdí ukazují, že domy stály na pevně vymezených parcelách. Vybavení parcel doplňují lochy vytesané do spraše, čtvercové nebo mírně obdélné zděné sklípky, větší odpadní jámy s bohatým archeologickým obsahem a jedna studna.

Další dům nepochybně stál na místě tzv. štábního domu (provizorní koleje). Dokládají to starší zdíva v interiéru (obr. 10/A), na jejichž základě můžeme identifikovat jednu místnost a částečně vydlážděnou plochu (průjezd domu?). Dům je datován do 15. století. Severozápadně od štábního domu byla odkryta větší část čtvercové (?) místnosti domu zděného z kamene na maltu (sonda 52). Vnitřek byl vydlážděn plochými kameny a podél severní a západní stěny byly odhaleny cihlové sokly technologických zařízení, zřejmě pecí (obr. 10/B, 11). Stavbu interpretujeme

jako pracoviště prubiře (Frolík v tisku a). Datována je do 16. století. Pozůstatkem obytného domu mohlo být torzo klenutého sklepa u jihozápadního rohu popsané stavby.

Poslední ucelenější skupina staveb byla identifikována na ploše bastionu (sonda 41). V jeho jižní části se dochovaly tři etapy sklepa, z nichž až ta nejmladší měla stěny obezděné kameny (obr. 12). Dům není dochován v úplnosti, jeho jižní část byla odkopána při stavbě bastionu, část byla postižena propady do starších důlních děl. Stavba zanikla v 16. století. Počátek osídlení této parcely sahá do 14. století, jak dokládá jedna z nalezených odpadních jímek. Severně od domu byly prozkoumány fragmenty dvou zděných staveb nejasného účelu, pravděpodobně nikoliv obytných domů, předběžně datovaných do 15. až 17. století (obr. 13). Severní třetina bastionu je vyplněna zdívou a dochovaným sklepem domu, který zanikl až v 19. století. Podle svědectví archeologie byl postaven v 16. století (sonda 51). Další detaily jeho vývoje neznáme, od výzkumu bylo upuštěno po změně projektu, která dovolila zdíva domu zachovat.



Obr. 10. Kutná Hora, jezuitská kolej. Zdíva zjištěná archeologickým výzkumem v interiéru a nejbližším okolí tzv. Stábního domu (provisorní koleje). A, C – torza obytných domů; B – stavba s prubiřskými pecemi. Vytvořila firma Geo-cz.

Abb. 10. Kutná Hora, Jesuitenkolleg. Mauerwerke, die durch archäologische Grabung im Innern und der nächsten Umgebung des sog. Stabshauses (provisorisches Kolleg) entdeckt wurden. A, C – Torsi von Wohnhäusern; B – Gebäude mit Probieröfen. Erstellt von der Firma Geo-cz.

Další stavby máme doloženy jako torza zdív probíhající napříč výkopy pro kanalizaci a další inženýrské sítě. Vzhledem k fragmentárnosti můžeme uvést pouze jejich počet (celkem tři – zdívo se sklepním [?] okénkem v sondě 30; část klenutého sklepa v sondě 52CX; vstup do sklepa v sondě 55), ale nikoliv bližší charakteristiku. Celkově je tedy zjištěno deset z předpokládaných šestnácti domů.

Ve třech případech můžeme uvažovat o řemesle obyvatele přilehlého domu. V okolí domu v sondě 36 bylo nalezeno větší množství odpadu ze zpracování kostí a parohů datovaného do 16. století. V sondě 37 (severně od domu v sondě 36) bylo prozkoumáno torzo pece na výrobu vápna nebo cihel s nejméně dvěma komorami (obr. 7/E). Pec je datována do 16. století a pravděpodobně náleží k domu, který nebyl výzkumem zachycen. V sondě 31 byla prozkoumána rozměrná odpadní jáma, do níž byly vyhozeny keramické díly prubířské (?) pece (obr. 14). Podle doprovodného materiálu se tak stalo v 16. století (Frolík v tisku a). Také k tomuto nálezu neznáme obytný dům. Všechny popsané stavby byly zbořeny krátce po roce 1666.



Obr. 11. Kutná Hora, jezuitská kolej. Situace severozápadně od tzv. štábního domu. Stavba s cihlovými sokly prubířských pecí. Pohled od východu. Foto P. Pinc.

Abb. 11. Kutná Hora, Jesuitenkolleg. Situation nordwestlich vom sog. Stabshaus. Gebäude mit Ziegelsockeln des Probierofens. Blick aus Osten. Foto P. Pinc.

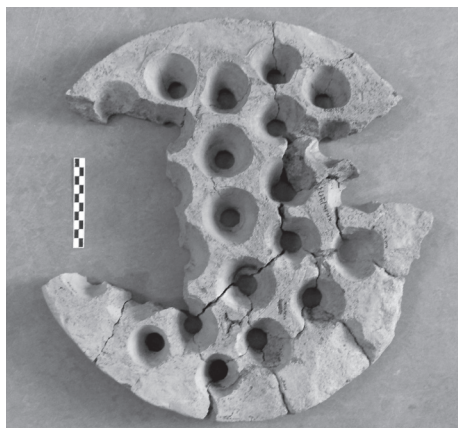


Obr. 12. Kutná Hora, jezuitská kolej. Sonda 14 – bastion. Torza sklepi obytného domu. Zdivo s přístupovým schodištěm náleží nejmladší fázi (16. století). Vlevo byl původní terén narušen při budování bastionu. Pohled od jihu. Foto J. Frolík.

Abb. 12. Kutná Hora, Jesuitenkolleg. Sondageschnitt 14 – Bastion. Torsi der Wohnhauskeller. Das Mauerwerk mit der Zugangstreppe gehört zur jüngsten Phase (16. Jahrhundert). Links wurde das ursprüngliche Gelände beim Bau der Bastion gestört. Blick aus Süden. Foto J. Frolík.



Obr. 13. Kutná Hora, jezuitská kolej. Bastion. Části zděných staveb nejasného účelu a palisády, 15.–17. století. Foto J. Frolík.  
 Abb. 13. Kutná Hora, Jesuitenkolleg. Bastion. Teile von Mauerbauten mit unklarem Zweck und Palisaden, 15.–17. Jahrhundert. Foto J. Frolík.



Obr. 14. Kutná Hora, jezuitská kolej. Objekt/jáma 556. Keramický rošt z prubířské (?) pece, 16. století. Foto J. Frolík.  
 Abb. 14. Kutná Hora, Jesuitenkolleg. Objekt/Grube 556. Keramikrost des Probierofens (?), 16. Jahrhunderts. Foto J. Frolík.

## 6. Jezuité

Poté, co v roce 1626 areál získali jezuité, byl zřejmě nejprve přestavěn jeden z předměstských domů na provizorní kolej. V interiéru byla podle základu pece s předpecní jámou identifikována kuchyně. Provizorní kolej měla původně větší rozsah než v současnosti. U její jižní a západní stěny byla nalezena zdíva zaniklé přístavby, náležející dvěma až třem stavebním fázím (sonda 52 – obr. 10/C). Nejstarší pochází z období před výstavbou definitivní koleje, další náleží již úpravám po jejím postavení.

Vlastní výstavbě koleje předcházela důkladná příprava staveniště. Odtěžení podloží na východní straně areálu již bylo zmíněno. Největšího snížení (tj. až do úrovně skalního podloží) se dočkal terén v blízkosti chrámu sv. Barbory. Na protější straně budoucí stavby

byla zasypaná deprese po městském příkopu a terén byl zvýšen navážkami. Rozsáhlý zásah do původní konfigurace terénu si zřejmě vyžádalo odvodnění staveniště. Do zaniklého městského příkopu byla vložena zděná štola, která měla odvodňovat budoucí severní křídlo. Další štoly byly zbudovány pro odvodnění plánovaného východního a středního křídla. Západní část areálu

(budoucí park) byla odvodněna systémem trativodů, jejichž několikrát upravovaný systém byl odkryt v interiéru provizorní koleje a východně od ní. Některé trativody kopírovaly průběh komunikací. Kam byla odváděna voda z těchto konstrukcí, nebylo však zjištěno.

Dalším úkolem bylo přivedení pitné vody do areálu. Vodovod sestavený z dřevěných potrubí vstupoval do areálu koleje v místech dnešní brány z Kremnické ulice. Za branou se od hlavního řadu oddělovala větev do provizorní koleje. Hlavní vedení pokračovalo k hlavní budově. Terénní stupeň byl překonán vyzděnou štolou, přes budoucí severní nádvoří pokračoval vodovod v asi 1 m hlubokém výkopu. Hlavní větev ústila do základu kašny přibližně uprostřed nádvoří. Dvě menší větve pokračovaly do budovy koleje. Po výstavbě této technické infrastruktury byla zahájena výstavba vlastní koleje. Nejprve bylo postaveno severní křídlo, které bylo stavebně dokončeno v roce 1678 (umělecká výzdoba v roce 1689 – Frolík 2007). Archeologickým výzkumem byla ověřena existence sklepů zaklenutých cihlovými klenbami (obr. 15). Původní interpretace bohatě vyzdobeného interiéru v přízemí hovořila o existenci refektáře (tzv. zimního). Písemné zprávy z let 1675 až 1677 uvádějí existenci lékárny, laboratoře a sklepa. V roce 1681 se zmiňuje lázeň, čemuž odpovídá nález bazénu zapuštěného do podlahy v místnosti v západním sousedství lékárny (Frolík 2012). Výstavba pokračovala budováním dlouhého východního křídla a navazujícího křídla středního. Stavba, alespoň v hrubé podobě, probíhala rychle, protože již na vedutě Kutné Hory z roku 1675 je vyobrazeno celé východní křídlo (Frolík–Krejčík–Muková 2011, 267). V interiérech zjistil archeologický výzkum jenom běžně očekávané situace, tj. fragmenty trámů/polštářů dřevěných podlah (v obytných místnostech), podlah z kamenných dlaždic (na chodbách) nebo valounových dlažeb (ve sklepičích – Frolík–Křemen 1999).



Obr. 15. Kutná Hora, jezuitská kolej. Severní křídlo. Zaniklé sklepy s přístupovým schodištěm (vlevo), mezi 1667 a 1675, zánik po roce 1773. Foto J. Frolík.

Abb. 15. Kutná Hora, Jesuitenkolleg. Nordflügel. Untergangene Keller mit Treppenzugang (links), zwischen 1667 und 1675, Untergang nach 1773. Foto J. Frolík.

Mnohem podrobnější informace máme o vývoji severního nádvoří, které bylo přeměněno v zahradu. Základní osu tvořila cesta spojující lékárnu v severním křídle s refektářem ve středním křídle. Výškový rozdíl mezi oběma křídly činil jedno podlaží. Svažité terén byl výškově rozčleněn do čtyř úrovní třemi tarasními zídkami. V nejnižší tarasní zídce byly původně dva průchody s kamennými prahy. Cesta pak obcházela kašnu, z níž se dochoval kamenem vyzděný kruhový základ (obr. 16). Nad kašnou cesta pokračovala ve formě schodiště. Schodiště i cesta byly lemovány zídkami. Západní strana zahrady byla uzavřena silnou kamennou tarasní zdí, která vyrovnávala výškový rozdíl mezi zahradou a areálem západně od ní. V popsané podobě je zahrada zachycena na nejstarším dochovaném plánu koleje z roku 1732 (Frolík 2007).

Odlíšný byl vývoj na jižním nádvoří. Původní plán počítající s jeho značně zahlobenou úrovní nebyl realizován. Připravená (stavební) jáma byla postupně zavážena stavebním a posléze i smetištním odpadem z koleje. Byla zde objevena rozměrná pec na pálení vápna a pravděpodobně i cihel. Pec měla podkovovitý půdorys, v přední stěně byly zjištěny

dva vchody a v interiéru na ně navazovaly dva otopné kanály. Její stěny byly silně ohořelé až slinuté, s několika vysprávkami. Pec byla pravděpodobně postavena brzy po zahájení stavby koleje. Provoz v ní byl udržován, přestože se v okolí hromadil stavební a jiný odpad, takže v konečné fázi existence se nacházela ve výrazné prohlubni. Datum ukončení provozu neznáme. Na nejstarším plánu koleje z roku 1732 je však na ploše nádvoří zachycena zahradní úprava se stromy.

Západní část areálu (park) byla podle téhož plánu upravena podobně. Zachována byla trasa původní hlavní ulice zaniklého předměstí a stála zde jediná stavba (provizorní kolej – štábní dům) s přístavbou na jižní straně, jejíž základy byly odhaleny archeologicky (sonda 52). Od okolí byla tato část areálu oddělena kamennou ohradní zdí. Její zaniklá část byla odhalena v budově jízdárny (sonda 45).

Po přechodu koleje do rukou armády v roce 1773 se archeologické svědectví omezuje na registraci utilitárních úprav. Doložit to můžeme na severním nádvoří, kde byla zahradní úprava zjednodušena do plochy členěné několika cestičkami. Další úpravy v pokročilém 19. nebo ve 20. století zlikvidovaly i tuto jednoduchou úpravu, nahrazenou na větší části asfaltovou plochou. V severním křídle koleje byly zrušeny a zčásti zasypany sklepy, zanikla lázeň a lékárna byla rozdělena příčkami na několik věžeňských cel (Frolík 2012). Provizorní kolej byla zmenšena ubouráním jižní přístavby na dnešní rozsah.



Obr. 16. Kutná Hora, jezuitská kolej. Severní nádvoří. Základ kašny s výkopem pro vodovodní potrubí (vzadu), 17.–18. století. Pohled od východu. Foto J. Frolík.

Abb. 16. Kutná Hora, Jesuitenkolleg. Nordhof. Brunnenfundament mit Graben für die Wasserleitung (hinten), 17.–18. Jahrhundert. Blick aus Osten. Foto J. Frolík.

## 7. Archeologická památková péče a její konsekvence

Archeologický výzkum přinesl obrovské množství nálezů. Jejich zpracování bude bezesporu dlouhodobou záležitostí, protože jde o zatím největší záchranný archeologický výzkum provedený v Kutné Hoře (zkoumaná plocha činí ca 4 000 m<sup>2</sup>). Byl tak získán snímek každodenního života kutnohorských měšťanů ve 14. až 16. století umožňující podrobný pohled na vybavení jejich domácností i provozovaná řemesla. Výzkum také přinesl dosud nejucelenější doklady o těžbě stříbra. Pominout nelze ani svědectví o využívání areálu jezuitů. Právě rozsah záchranného archeologického výzkumu (prozkoumaný objem archeologických terénů lze odhadnout na 12 000 m<sup>3</sup>, objem zemních prací byl pochopitelně ještě větší) v areálu zapsaném v seznamu světového kulturního dědictví UNESCO vede k otázce adekvátnosti tak velkého rekonstrukčního zásahu do převážně neporušených archeologických terénů s vysokou výpovědní hodnotou.

Rekonstrukce relativně dobře uchovaného komplexu na uměleckou galerii s rozsáhlým depozitárním i výstavním zázemím byla od počátku projektována s velkou ambicí, která zna-



menala zánik archeologických terénů na obou nádvořích a převážné části interiéru kolejních budov, aniž by se o nich něco vědělo. Vědomost o rozsahu a stáří archeologických terénů byla na počátku projektu nulová, ovšem během přípravných prací se se získáním potřebných informací počítalo jen v omezené míře (dokumentace již vyhloubených statických sond v roce 1998). Pro nádvoří byla prosazena až dodatečně, ale zjištění velmi kvalitních archeologických terénů na celém záměru nic nezměnilo. Výsledkem první etapy adaptace areálu (dlouhé východní křídlo a střední křídlo koleje, severní nádvoří) byl zánik archeologických terénů na nádvoří a také v převážné části interiéru koleje. Jediným objektem, který se podařilo uchránit, byla kanalizační štola odvádějící vodu z východního křídla koleje (štola byla renovována a znovu slouží svému účelu). Skutečnost, že se nakonec nerealizoval záměr výstavby depozitářů pod jižním nádvořím, padá na vrub nedostatku financí. Archeologické terény však byly před zastavením záměru přibližně z poloviny odtěženy (obr. 17).



Obr. 17. Kutná Hora, jezuitská kolej. Jižní nádvoří. Odtěžování archeologických terénů v r. 2005. Foto J. Frolík.  
Abb. 17. Kutná Hora, Jesuitenkolleg. Südhof. Abtragung des archäologischen Geländes im Jahr 2005. Foto J. Frolík.

Zkušenosti a shromážděné poznatky o rozsahu a kvalitě archeologických terénů se nijak neodrazily při přípravě druhé etapy rekonstrukce (severní křídlo koleje, západní část areálu s provižorní kolejí / štábním domem). Do plochy nového parku byla umístěna otevřená divadelní scéna s rozsáhlou vodní plochou. Park měl být vybaven soustavou kašen, vyžadující hloubení mnoha stovek metrů výkopů pro kanalizaci a vodovod. Terén kolem štábního domu měl být snížen až o 1,5 m na úroveň, která v minulosti nikdy neexistovala. Naštěstí jen epizodická byla úvaha o zřízení další vodní nádrže o ploše 400 m<sup>2</sup>. Největší zásah, o němž se uvažovalo, se týkal tzv. bastionu, do něhož měl být vyhlouben prostor pro lapidárium a výtahy, přičemž stavební postup počítal s jeho úplným rozebráním a opětovným nasypáním. Požadavky na záchranný archeologický výzkum byly prosazovány postupně a v napjatých časových (a klimatických) podmínkách. Pokud se nějaká část projektu nerealizovala, bylo to v důsledku nedostatku financí (např. bastion), nikoliv zjištěných nálezů.

Objevené archeologické památky byly ochráněny jenom výjimečně (sklepy zděného domu v sondě 36, kde změněnou trasu kanalizace a její průchod pod zdmi provedli sami archeologové; sklep v místnosti s bazénem v severním křídle koleje). Velmi sporný výsledek přineslo zachování části zdí starší stavby u tzv. štábního domu. Využita byla jako základ pro pergolu. Z převážné části však nemají dochované konstrukce nic společného s autentickými zdívy. Sou-

časná podoba je výsledkem dozdívek po neohlášeném strojním odtěžení přiléhajících terénů. Nejbolestnější ztrátu představují archeologické terény a středověká zdiva tam, kde došlo dodatečně ke změně projektu (základová jáma pro nejzápadněji položenou kašnu a několik set metrů dlouhý výkop pro kanalizaci byl zasypan hned po dokončení archeologických prací, protože kašna byla zrušena). Samostatnou kapitolu představuje skutečnost, že veškeré zemní práce (i relativně malé) jsou prováděny pouze strojně a výkopy se nepaží, ale svahují (se zdůvodněním, že jde o úsporu nákladů; skutečnost, že archeologický výzkum rozšířené plochy může být dražší, není nijak zohledněna).

Záchranný archeologický výzkum se snažil zachránit převážnou část informací a nálezů ze zanikajících terénů. Na úrovni denního stýkání se a potýkání se stavební firmou a jejími početnými subdodavateli se obvykle podařilo nalézt schůdné řešení problémů. Nic to nemění na faktu, že podobné „zacházení“ s archeologickou podstatou památky zapsané v seznamu UNESCO není v souladu s jejím statutem a významem. Zvláště když „velkobjemové“ odtěžování archeologické podstaty nejvýznamnějších památek není záležitostí ojedinelou (Litomyšl, Praha).

## Prameny a literatura

- BLAŽKOVÁ-DUBSKÁ, G.–FROLÍK, J., 2005: Architektura odhalená archeologickým výzkumem a problémy s její památkovou ochranou – Die durch archäologische Erforschung freigelegte Architektur und Probleme mit ihrem Denkmalschutz, AH 30, 29–46.
- DUBSKÁ, G.–FROLÍK, J., 2004: Pokračování výzkumu v bývalé Jezuitské koleji v Kutné Hoře II (rok 2003). In: Zprávy ČAS – Supplement 56. Archeologické výzkumy v Čechách 2003. Sborník referátů z informačního kolokvia (Sklenář, K., ed.), 32–33. Praha.
- FROLÍK, J., 2000: Zpráva o záchranném archeologickém výzkumu provedeném na základě smlouvy č. 02/99 na lokalitě Kutná Hora, býv. Jezuitská kolej – akce: ověření průběhu zaniklé uličky, ulož. v archivu Ústavu archeologické památkové péče středních Čech, Praha, čj. 392/00.
- 2005: Zpráva o záchranném archeologickém výzkumu provedeném na lokalitě Kutná Hora – Šultysova ulice, akce: morový sloup – zjišťovací sonda, ulož. v archivu Ústavu archeologické památkové péče středních Čech, Praha, čj. 73/05.
- 2007: Jesuit college in Kutná Hora: courtyards and their facilities in the 17th–19th century. Archaeological excavations in 1998–2005 – Jezuitská kolej v Kutné Hoře: nádvoří a jejich vybavení v 17.–19. století. Archeologický výzkum v letech 1998–2005 – Das Jesuitenkolleg in Kutná Hora: Der Hof and die Ausstattung im 17.–19. Jahrhundert. Die Grabungen in den Jahren 1998–2005, Studies in Post-Mediaeval Archaeology 2, 1–14.
- 2012: Zpráva o záchranném archeologickém výzkumu provedeném na lokalitě Kutná Hora – Jezuitská kolej – akce: Severní křídlo a tzv. štábní budova (dohoda 711078), ulož. v archivu ARÚ AV ČR, Praha, v. v. i.
- 2013: Archeologický výzkum v areálu bývalé Jezuitské koleje v Kutné Hoře – The archeological Excavation in the Grounds of the former Jesuit College in Kutná Hora, Archeologie ve středních Čechách 17, 779–791.
- 2013a: Archeologický výzkum v areálu bývalé Jezuitské koleje v Kutné Hoře 2011 a 2012 – Archäologische Grabungen im Areal des ehem. Jesuitenkollegiums in Kutná Hora/Kuttenberg in den Jahren 2011 und 2012. In: Zprávy ČAS – Supplement 89. Archeologické výzkumy v Čechách 2012. Sborník referátů z informačního kolokvia, 42–43. Praha.
- v tisku: Doklady hornické činnosti v areálu jezuitské koleje v Kutné Hoře (Předběžná zpráva). In: Sborník projektu Archaeomontan 2014.
- v tisku a: Nález prubířské pece z Kutné Hory. In: Stříbrná Jihlava 2013.
- FROLÍK, J.–DUBSKÁ, G., 2003: Archeologický výzkum v bývalé Jezuitské koleji v Kutné Hoře (rok 2002). In: Zprávy ČAS – Supplement 53. Archeologické výzkumy v Čechách 2002. Sborník referátů z informačního kolokvia (Sklenář, K., ed.), 21–22. Praha.
- FROLÍK, J.–KŘEMEN, M., 1999: Zpráva o záchranném archeologickém výzkumu na základě smlouvy č. 39/98 na lokalitě Kutná Hora, Jezuitská kolej – rekonstrukce, 1. etapa, ulož. v archivu Ústavu archeologické památkové péče středních Čech, Praha, čj. 40/99.
- FROLÍK, J.–TOMÁŠEK, M., 1997: Archeologie v Kutné Hoře v roce 1996 – stav a perspektivy – Archäologie in der Stadt Kutná Hora im Jahr 1996. Der Zustand und Perspektiven, AH 22, 121–128.
- 1998: Zpráva o výsledcích předstihového záchranného archeologického výzkumu, který byl proveden v Kutné Hoře na Jánském náměstí, bývalém čp. 527, ulož. v archivu Ústavu archeologické památkové péče středních Čech, Praha, čj. 549/98.

- 2001: Archeologický výzkum části fortifikace Kutné Hory v roce 1997 – Archaeological excavations of part of the fortifications of Kutná Hora in 1997, ASČ 5, 623–629.
- 2002: Kutná Hora. Příspěvek archeologie k nejstarší topografii a komunikačnímu schématu města. In: Civitas et Villa. Místo i wiesł w średniowiecznej Europie środkowej, 99–106. Wrocław – Praha.
- 2003: Soubor pozdně středověké keramiky z výplně zaniklé studny č.p. 108 v Kutné Hoře – Die Kollektion der spätmittelalterlichen Keramik aus der Verfüllung vom untergegangenen Brunnen, Nr. 108 in Kutná Hora, ASČ 7, 735–758.
- 2004: Archeologická památková péče v Kutné Hoře, Forum Urbes Medii Aevi I, 29–34.
- FROLÍK, J.–TOMÁŠEK, M.–KŘEMEN, M., 1998: Zpráva o výsledcích předstihového archeologického výzkumu v Kutné Hoře na Anenském náměstí, zaniklá čp. 352 a 353, ulož. v archivu Ústavu Archeologické památkové péče středních Čech, čj. 548/98.
- FROLÍK, J.–VEPŘEKOVÁ, J., 2011: Zjišťovací výzkum v Kutné Hoře u Kouřimské brány (otázka lokalizace zaniklého kostela sv. Jiří) – Feststellungsgrabung in Kutná Hora/Kuttenberg beim Kouřimer Tor (die Lokalisationsfrage der untergegangenen Skt. Georgkirche), Zprávy ČAS – Supplément 81. Archeologické výzkumy 2010, 32–33.
- 2011a: Kostel sv. Jiří ztracený a znovunalezený. Archeologický výzkum u Kouřimské brány v roce 2010, Krásné město 2/2011, 4–7.
- HRUBÝ, P., 2011: Jihlava – Staré Hory. Archeologický výzkum středověkého důlního, úpravnického a obytného areálu v letech 2002–2006. Příspěvek ke studiu rudného hornictví. – Jihlava – Staré Hory (Iglau – Altenberg). Archäologische Ausgrabungen des mittelalterlichen Bergbau-, Aufbereitungs- und Siedlungsplatzes in den Jahren 2002–2006. Zum Studium des mittelalterlichen Erzbergbaus. Praha – Brno.
- HRUBÝ, P.–HEJHAL, P.–MALÝ, K., 2007: Těžba a úprava rud na jihlavských Starých Horách ve 13. století (Montánní archeologický výzkum a aplikace přírodovědných analýz) – Erzgewinnung und Erzaufbereitung am Altenberg bei Jihlava (Iglau) im 13. Jh. (Montanarchäologische Untersuchungen und der Einsatz naturwissenschaftlicher Analysen). In: Stříbrná Jihlava 2007. Studie k dějinám hornictví a důlních prací. Archeologické výzkumy na Vysočině – Supplementum 1, 238–269. Jihlava – Brno.
- 2012: Dva zaniklé středověké důlní a zpracovatelské provozy na Českomoravské vrchovině – Two deserted mediaeval mining and settlement sites in Bohemian-Moravian upplands, Acta Rerum Naturalium – Přírodovědný časopis Vysočiny 12, 145–180.
- JEZUITSKÁ KOLEJ, 2011: Jezuitská kolej v Kutné Hoře. Stavba – dějiny – umělecká výzdoba (Záhorka, J., ed.). Kutná Hora.
- MUKOVÁ, J.–FROLÍK, J.–KREJČÍK, J., 2011: Obnova jezuitské koleje v Kutné Hoře, ZPP 71, 266–271.
- TOMÁŠEK, M., 2002: Zpráva o záchranném archeologickém výzkumu provedeném na lokalitě Kutná Hora, býv. čp. 75 (Komenského náměstí – Mincířská ul.) na základě dohody o provedení archeologického výzkumu 765/01, ulož. v archivu ARÚ AV ČR, Praha, v. v. i., č. j. 3689/02.
- UMĚLECKÉ PAMÁTKY: Umělecké památky Čech 2 (K–O) (Poche, E., ed.). Praha 1978.
- VLČEK, P.–SOMMER, P.–FOLTÝN, D., 1997: Encyklopedie českých klášterů. Praha.

## Zusammenfassung

### Die Archäologische Grabung im Areal des ehemaligen Jesuitenkollegs in Kutná Hora in den Jahren 1998 bis 2012

#### 1. Einleitung

Im Jahr 1996 wurde der historische Stadtkern von Kutná Hora in die Liste des UNESCO-Weltkulturerbes aufgenommen. Das Prager Archäologische Institut der Akademie der Wissenschaften Tschechiens und das Institut für archäologische Denkmalpflege Mittelböhmens bekundeten damals ihr Interesse daran, gemeinsam die archäologische Denkmalpflege zu gewährleisten (Frolík–Tomášek 1997). Es wurden zwei städtische Parzellen untersucht: Konskriptionsnr. 352 und 353 auf dem Annaplatz (Frolík–Tomášek–Křemen 1998) und Konskriptionsnr. 527 auf dem Johannesplatz (Frolík–Tomášek 1998). Man verfolgte die Erneuerung der Versorgungsnetze (Frolík–Tomášek 2002) und führte eine Feststellungsgrabung der Stadtbefestigung durch (Frolík–Tomášek 2001). Nachdem die Grabungsstation des Archäologischen Instituts in Kutná Hora aufgebaut und von einem Archäologen die Arbeit aufgenommen wurde, beschränkten sich die gemeinsamen Aktivitäten auf einige Einzelheiten (Grubenschacht an Konskriptionsnr. 75 – Tomášek 2002; wüster Brunnen an Konskriptionsnr. 108 – Frolík–Tomášek 2003; Šultysova-Str.,

Pestsäule – Abb. 1 – Frolík 2005 und Überprüfung der Lage der untergegangenen St. Georgskirche – Abb. 2 – Frolík –Vepřeková 2011; 2011a).

## 2. Das Jesuitenkolleg

Das gemeinsame Projekt wurde bei einer archäologischen Rettungsgrabung auf dem Areal des ehemaligen Jesuitenkollegs weitergeführt. 1998 wurde damit begonnen die Sondagegrabungen der Statik-Untersuchung zu dokumentieren (Frolík–Křemen 1999). 1999 folgten Feststellungs sondageschnitte im Westteil des Areals (Frolík 2000). In den Jahren 2002–2005 wurden in beiden Höfen des Kollegs Feststellungs sondageschnitte gelegt (Dubská–Frolík 2004; Frolík–Dubská 2003). 2005 wurde die Feststellungsgrabung im Nordhof in eine Flächengrabung umgewandelt (Frolík 2007; Abb. 3). Gemeinsam untersuchte man auch den Graben für die Versorgungsnetze im Westteils des Areals (heutiger Park). Es hat sich bestätigt, dass dort ungestörte Gelände (Schichtenfolgen, Mauerkonstruktionen u.ä.) der wüsten Vorstadt „An der Zeche“ sowie Gelände, die der Entstehung der Vorstadt vorausgingen (Abb. 4) erhalten geblieben waren. Die erste Sanierungsetappe endete im Jahr 2005. Im September 2011 kehrte die archäologische Grabung an das Kolleg zurück. Man begann mit der Sanierung des Nordflügels des Kollegs, der Südhof und der Westteil des Areals wurden als Park mit offener Theaterbühne, Wasserfläche, Brunnenensemble und einem Café gestaltet (Abb. 3). Die archäologische Grabung dauerte bis September 2012 (Frolík 2013; 2013a).

Das Jesuitenkolleg befindet sich auf einer Fläche, die größtenteils ursprünglich außerhalb der Stadtmauern lag. Dort erstreckte sich die Vorstadt „An der Zeche“, dessen Zentrum die untergegangene St. Georgskirche bildete (Frolík–Vepřeková 2011; 2011a; Abb. 2). Die Vorstadt lag darüberhinaus oberhalb der Stollengänge der Grube „Esel“. Die Bedeutung der Vorstadt stieg nach Errichtung der St. Barbarakirche um das Jahr 1380 an (Umělecké památky, 189–193). 1625 kamen die Jesuiten nach Kutná Hora, denen die St. Barbarakirche und das an sie angrenzende ausgedehnte Areal zur Schenkung gemacht wurde. In seinem Rahmen nutzten die Jesuiten das sog. Stabshaus (provisorisches Kolleg). Der Grundstein für den Neubau des Kollegs wurde 1667 gelegt. Ab 1666 wurden alle Objekte abgerissen, die sich auf der Fläche des künftigen Kollegs und in seinem Umfeld befanden. 1678 beziehen die Jesuiten den Neubau. Seine Fertigstellung zog sich nichtsdestotrotz hin (bis um das Jahr 1750). Das fertiggestellte Kolleg wurden von den Jesuiten freilich nur für kurze Zeit genutzt. Nach Auflösung des Ordens im Jahr 1773 wurde das Gebäude der Armee übergeben. Nacheinander diente das Kolleg dann als Spital, militärische Lehranstalt, Kaserne und Lager (Jezuitská kolej 2011, 9–16).

## 3. Geländere relief

Ursprünglich befand sich an der Stelle des Kollegs und des Parks ein leicht abschüssiger Ausläufer, der in östlicher Richtung zum Tal des Flüsschens Vrchlice hin abfiel. Auf einer Felssohle lag im südlichen Teil in einer Tiefe von einigen Metern der Sand- bis Sand-Geröll-Unterboden der Vrchlice-Terrasse auf. Sie war (stellenweise in einer Stärke von mehreren Metern) von Lößböden bedeckt, auf denen sich der Bodenhorizont bildete. Der erste einschneidende Eingriff in die ursprüngliche Form des Ausläufers war der Bau der St. Barbarakirche. Dafür wurde die Südspitze des Ausläufers abgegraben. Die zweite einschneidende Maßnahme war die Herrichtung der Baustelle für die Errichtung des Kollegs. Der Ostteil des Ausläufers wurde so abgetragen, dass auf abgesenktem Höhenniveau eine ebene Fläche entstand.

## 4. Bergbauaktivitäten

Die mittelalterliche Nutzung des Areals ist mit Bergbautätigkeit verbunden. In den im nördlichen Teil untersuchten Flächen wurden Grubenschächte entdeckt (Abb. 5). Außer ihnen wurden auf der Fläche der offenen Theaterbühne Erkundungsschächte entdeckt, ferner Rinnen für die Wasserzufuhr (Abb. 6) und Objekte, die beim Waschen des abgebauten Erzes genutzt wurden. Überbleibsel der Erzbearbeitung sind ausgedehnte Flächen mit Taubgestein. Entdeckt wurde ein Grubenhaus/Souterrain und die Überreste zweier Gebäude auf Holzunterbauten und ein Gebäude auf einer Grundmauer aus Stein. Dass im gesamten Areal ein reger Betrieb herrscht haben muss, wird durch zahlreiche Wagenspurrinnen belegt (Abb. 6). Die Belege für die Bergbautätigkeit datieren wir in den Zeitraum zwischen Ende des 13. Jahrhunderts bis ins 15.

Jahrhundert (Frolík im Druck). Für alle gefundenen Objekttypen finden wir in den gegenwärtig untersuchten Bergbauarbeitsstätten Analogien (Jihlava-Altenberg – Hrubý–Hejhal–Malý 2007; Hrubý 2011; Černov-Cvilínek – Hrubý–Hejhal–Malý 2012). Einen Eingriff in die Gestalt des Bergbauareals bedeutete die Aushebung des Stadtgrabens im 14. Jahrhundert. Die Fläche des künftigen Nordflügels des Kollegs wurde Teil der befestigten Stadtfläche, der Rest verblieb außerhalb der Stadtmauern. Dort entstand dann nach und nach die Vorstadt.

## 5. Die Vorstadt

Hauptachse der Vorstadt war die Straße, die von dem in der Nordmauer in eingemauerter Form erhalten gebliebenen Stadttor herausführte. Ihre Oberfläche wurde wiederholt mit Schotter ausgelegt oder gepflastert. Die zweite Straße nahm am Fortna-Tor neben dem Hrádek ihren Anfang und kopierte die heutige Barbarastraße (Frolík–Krejčík–Muková 2011, 266). Die Bebauung der Vorstadt konzentrierte sich entlang den beiden genannten Straßen. Die Vorstadt war ursprünglich durch die Stadtmauer und einen Graben von der Stadt getrennt. Im 16. Jahrhundert wurde der Graben nach und nach mit Abfall zugeschüttet und die dadurch gewonnene Fläche für die Bebauung genutzt. Im Areal des Jesuitenkollegs sollen sich gemäß einem Plan von 1734 insgesamt 16 Häuser befunden haben (Frolík–Krejčík–Muková 2011, 267). Durch die archäologische Grabung wurde nachgewiesen, dass die Grundverteilung der auf dem Plan verzeichneten Häuser und der Straßenverlauf den ursprünglichen Tatsachen entsprachen. Auf der Fläche des späteren Kollegs verzeichnet der Plan zwei Häuser. Von einem ist der in das 15. bis 16. Jahrhundert datierte Tonnengewölbekeller erhalten geblieben (Dubská–Frolík 2004). Von dem zweiten Haus wurden nur einige nicht zusammenhängende Mauern im Erdgeschoss des Ostflügels des Kollegs entdeckt. In der Fläche des angelegten Parks befanden sich die Torsi von Steinhäusern, die in der nächsten Umgebung des sog. Stabshauses (provisorisches Kolleg), auf der Fläche der offenen Theaterbühne (Abb. 7), in den Verbindungsgräben für die Kanalisation und auf der Fläche der Bastion identifiziert wurden. In Sondageschnitt 36 wurde ein Teil des durch eine Stein-  
treppe zugänglichen Tonnengewölbekellers untersucht. In der Wand des Treppenaufgangs ist eine Ablagenische erhalten geblieben. Der Treppenaufgang ging von einem rechteckigen Raum aus, in dessen Nordwand die Schwelle des Eingangs erhalten geblieben ist (Abb. 8). Das Haus wird in das 16. Jahrhundert datiert. Auf der Fläche der Theaterbühne wurden Teile von drei Häusern untersucht (Abb. 7/B, C, D). In dem nördlichsten von ihnen wurde ein nicht vollständig erhaltener rechteckiger Raum ohne erhaltenen Boden untersucht (Abb. 7/B). Das zweite, am westlichen Rand der Theaterbühne gelegene Haus ist als lose Mauerkonstruktion, vor allem in den Torsi zweier Keller erhalten geblieben (Abb. 7/C). Unvollständig erhalten war auch der dritte Bau, der ebenfalls einen rechteckigen Grundriss hatte (Abb. 7/D) und als Holzhaus auf einem Steinunterbau errichtet wurde. In der weiteren Etappe wurde es teilweise in Steinform umgebaut, auf vier Räume vergrößert und im nördlichen Teil unterkellert. Das zweite und dritte Haus waren während ihrer Existenz davon betroffen, dass sich das Mauerwerk in die älteren zugeschütteten Schächte und Erkundungsgruben abgesenkt hatte (Abb. 9). Die Häuser standen auf von Mauern abgegrenzten Parzellen. Die Ausstattung der Parzellen wird durch in den Lößboden gehauene Löcher, quadratische oder leicht rechteckige gemauerte Keller, größere Abfallgruben mit reichem archäologischen Inhalt und einen Brunnen ergänzt.

Ein weiteres Haus stand zweifellos an der Stelle des sog. Stabshauses (provisorisches Kolleg). Dies belegt ein älteres Mauerwerk aus dem 15. Jahrhundert im Innern (Abb. 10/A). Nordwestlich vom Stabshaus befand sich der Teil eines mit Steinen und Mörtel gemauerten Hauses. Der Innenraum war mit flachen Steinen gepflastert, und entlang der Nord- und Westwand wurden die Ziegelfundamente eines Ofens freigelegt. (Abb. 10/B, Abb. 11). Den Bau interpretieren wir als Arbeitsstätte eines Probierers (Frolík im Druck a). Er wird in das 16. Jahrhundert datiert.

Die letzte Gebäudegruppe wurde auf der Fläche der Bastion identifiziert. In ihrem Südteil sind die drei Etappen eines Kellers erhalten geblieben, von denen erst die jüngste mit Steinen ausgemauerte Wände hatte (Abb. 12). Der Bau entstand im 16. Jahrhundert. Die Anfänge der Besiedelung dieser Parzelle reicht bis ins 14. Jahrhundert zurück. Nördlich des Hauses wurden die Fragmente zweier Steinbauten untersucht, die zu einem unklaren Zweck dienten und wahrscheinlich keine Wohnhäuser waren und in den Zeitraum zwischen dem 15. und 17. Jahrhundert datiert werden (Abb. 13). Weitere Bauten sind als Mauerwerkstorsi belegt, die quer durch die Ka-

nalisationsgräben und weiteren Versorgungsnetze verlaufen. Insgesamt wurden demnach zehn von den vorausgesetzten sechzehn Häusern entdeckt.

Es wurden auch Belege für handwerkliche Tätigkeit entdeckt. In Sondageschnitt 37 wurde der Torso eines Kalk- oder Ziegelofens mit mindestens zwei Kammern aus dem 16. Jahrhundert untersucht (Abb. 7/E). In Sondageschnitt 31 wurde eine ausgedehnte Abfallgrube untersucht, in der man im 16. Jahrhundert die Keramikteile eines Probierofens (?) entsorgt hatte (Abb. 14).

## 6. Das Jesuitenkolleg

Nachdem die Jesuiten das Areal im Jahr 1626 erworben hatten wurde zunächst eines der Häuser zu einem provisorischen Kolleg umgebaut (das heutige Stabshaus). Das provisorische Kolleg sollte ursprünglich einen größeren Umfang haben, als es die Mauerwerke des untergegangenen Anbaus belegen (Abb. 10/C). Dem eigentlichen Bau des Kollegs ging eine gründliche Vorbereitung der Baustelle voraus. Die Abtragung des Untergrunds an der Ostseite des Areals wurde bereits erwähnt. In den untergegangenen Stadtgraben wurde ein gemauerter Stollen eingefügt, der den Nordflügel entwässerte. Weitere Stollen sollten den geplanten Ost- und Westflügel entwässern. Eine weitere Aufgabe war die Versorgung des Areals mit Trinkwasser. Die aus Holzleitungen bestehende Wasserzufuhr führte an der Stelle des heutigen Tores an der Kremnická-Straße in das Areal. Hinter dem Tor wurde eine Abzweigung in das provisorische Kolleg geführt. Der Hauptstrang mündete ungefähr in der Mitte des Hofes im Fundament des Brunnens. Vom Kolleg wurde zunächst der Nordflügel gebaut, der 1678 baulich fertiggestellt wurde (Frolík 2007). Durch eine archäologische Grabung wurde die Existenz von Kellern nachgewiesen, die mit Ziegelgewölben eingewölbt waren (Abb. 15; Frolík 2012). Der Bau wurde mit der Errichtung des langen Ostflügels und des daran anschließenden Mittelflügels fortgesetzt. In den Innenräumen wurden bei der archäologischen Grabung nur die Fragmente von Holzböden und Pflasterungen entdeckt. Detailliertere Informationen besitzen wir über die Entwicklung des Nordhofes, der in einen Garten umgewandelt wurde. Die Grundachse bildete ein Weg, der die Apotheke im Nordflügel mit dem Refektorium im Mittelflügel miteinander verband. Das abschüssige Gelände war höhenmäßig in vier Ebenen unterteilt. Der Weg führte um den Brunnen herum, von dem das runde Steinfundament erhalten geblieben ist (Abb. 16). Treppenaufgang und Weg waren mit kleinen Mauern gesäumt (Frolík 2007). Nachdem das Kolleg 1773 in die Hände der Armee überging, wurden die Keller im Nordflügel abgeschafft und teilweise zugeschüttet, das Badehaus verschwand und die Apotheke wurde in ein Gefängnis umgewandelt (Frolík 2012).

## 7. Archäologische Denkmalpflege

Die archäologische Grabung lieferte eine riesige Fülle an Fundmaterial und stellt die in Kutná Hora bislang größte durchgeführte archäologische Rettungsgrabung dar (die Grabungsfläche beträgt ca. 4 000 m<sup>2</sup>). Dadurch erhielt man ein Bild vom Alltagsleben der Kuttenberger Bürger in der Zeit zwischen dem 14. und 16. Jahrhundert. Die Grabung lieferte auch die bislang vollständigsten Belege für die Silbergewinnung, und Übergangen werden darf auch nicht das Zeugnis von der Nutzung des Areals durch die Jesuiten. Der Umfang der archäologischen Rettungsgrabung (das untersuchte Volumen des archäologischen Geländes kann auf 12 000 m<sup>3</sup> geschätzt werden, das Volumen der Erdarbeiten war noch größer) in dem in der Liste des UNESCO-Kulturerbes eingetragenen Areals wirft die Frage auf, ob ein solch großer Sanierungseingriff in überwiegend unberührtem archäologischen Gelände von hohem Aussagewert adäquat ist (Abb. 17). Die archäologische Rettungsgrabung war bemüht, den überwiegenden Teil der in dem untergehenden Gelände enthaltenen Informationen und Funde zu retten. Das ändert nichts an der Tatsache, dass ein ähnlicher „Umgang“ mit der archäologischen Substanz eines im UNESCO-Verzeichnis eingetragenen Denkmals sich mit dessen Status und dessen Bedeutung nicht im Einklang befindet. Besonders wenn „großvolumige“ Abtragungen der archäologischen Substanz der bedeutendsten Denkmäler keine Einzelfälle sind (Litomyšl, Prag).

PhDr. Jan **Frolík**, CSc., Archeologický ústav AV ČR, Praha, v. v. i., Letenská 4, 118 01 Praha, a Ústav archeologické památkové péče středních Čech, p. o., [frolik@arup.cas.cz](mailto:frolik@arup.cas.cz)

