

Samuel, Marián; Majerčíková, Danka; Furman, Martin

**Zaniknutý stredoveký kostol v Radoli-Koscelisku (výsledky revízneho a zisťovacieho výskumu v rokoch 2012–2013)**

*Archaeologia historica*. 2014, vol. 39, iss. 2, pp. 723-737

ISSN 0231-5823 (print); ISSN 2336-4386 (online)

Stable URL (handle): <https://hdl.handle.net/11222.digilib/130338>

Access Date: 27. 11. 2024

Version: 20220831

Terms of use: Digital Library of the Faculty of Arts, Masaryk University provides access to digitized documents strictly for personal use, unless otherwise specified.

## ZANIKNUTÝ STREDOVEKÝ KOSTOL V RADOLI-KOSCELISKU (VÝSLEDKY REVÍZNEHO A ZISŤOVACIEHO VÝSKUMU V ROKOCH 2012–2013)

MARIÁN SAMUEL – DANKA MAJERČÍKOVÁ – MARTIN FURMAN

**Abstrakt:** Príspevok prezentuje výsledky najnovších archeologických výskumov zaniknutého stredovekého kostola v Radoli-Koscelisku. Kostol v Radoli je najstaršia sakrálna stavba na území Kysúc, radoľská farnosť sa v súpise pápežských desiatok z rokov 1332–1337 spomína ako jediná na Kysuciach. Kostol postavený v 2. polovici 13. storočia zničili zrejme vojská husitov v roku 1429 alebo bratříkov v roku 1431.

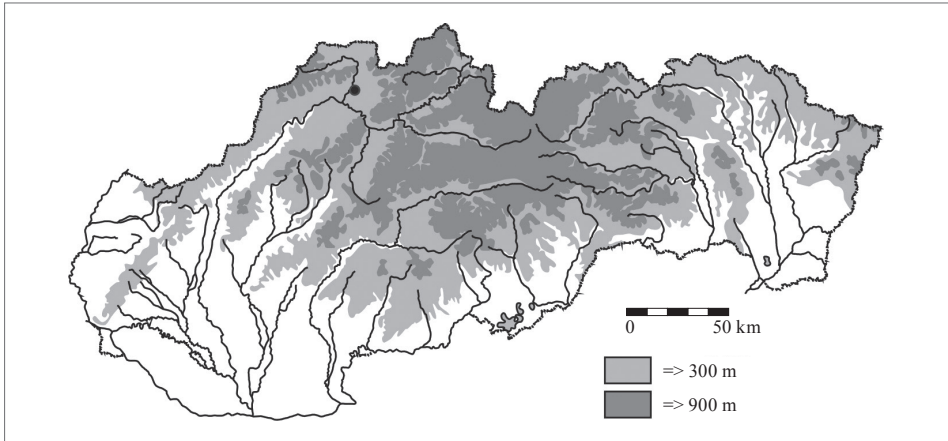
**Kľúčové slová:** Slovensko – Kysuce – Radoľa – kostol – stredovek – archeologický výskum.

### *A Defunct Medieval Church in Radoľa-Koscelisko (results of revision and assessment research in 2012–2013)*

**Abstract:** This contribution presents the results of the latest archaeological research into a defunct medieval church in Radoľa-Koscelisko. The Radoľa church is the oldest sacred building in the Kysuce region; the Radoľa parish is listed in a register of papal tithes from 1332–1337 as the only one in Kysuce. The church, built in the second half of the 13th century, was probably destroyed by the Hussite army in 1429 or by the Brethren army in 1431.

**Key words:** Slovakia – Kysuce – Radoľa – church – Middle Ages – archaeological research.

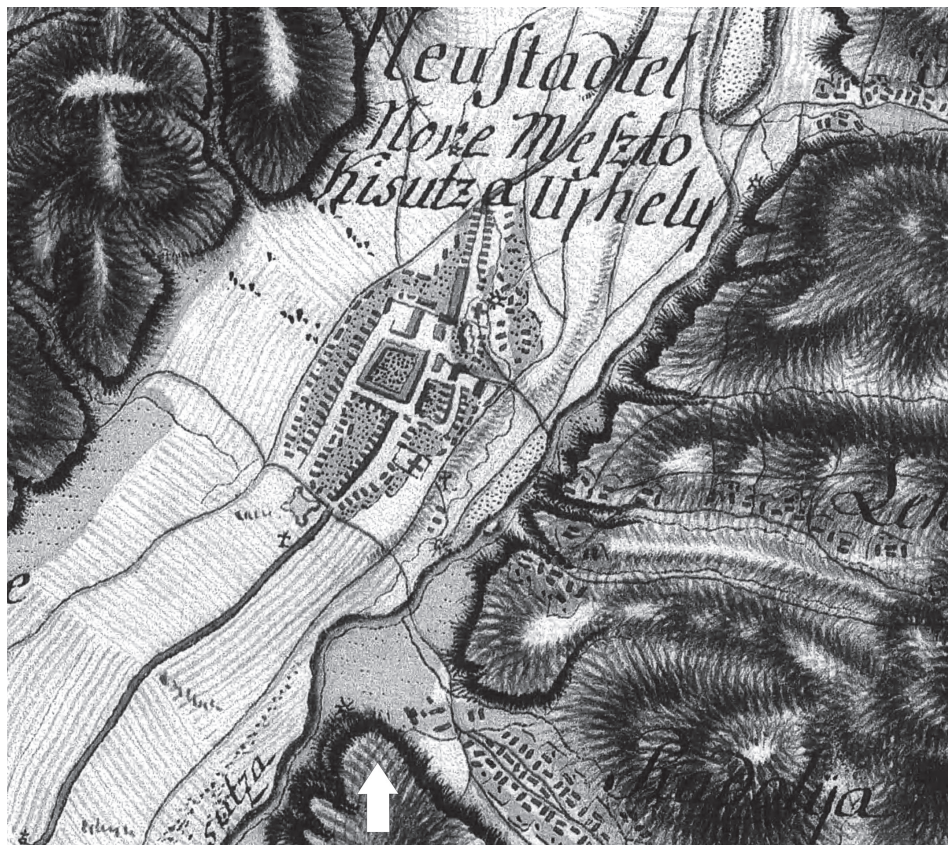
Zaniknutý kostol v Radoli-Koscelisku je najstaršia sakrálna stavba na území Kysúc. V rokoch 2012–2013 sa uskutočnil revízny a zisťovací archeologický výskum kostola, ktorý bol súčasťou širšie koncipovaného výskumu lokality, plánovaného do roku 2015.



Obr. 1. Situovanie lokality na mape Slovenska.  
Abb. 1. Fundstellenlage auf einer Karte der Slowakei.

### Základné údaje o lokalite

Lokalita „Koscelisko“ sa nachádza na Kysuciach (obr. 1), pri Kysuckom Novom Meste, nad sútokom Kysuce a Vadičovského potoka, na samom okraji výrazného ostrožného výbežku Veľké Vreteno (obr. 2). Ostroha je z troch strán ohraničená strmými svahmi až zrázmi a jej okraj sa nachádza vyše 30m nad nivou rieky. Hrebeň výbežku asi 60m od jeho východného okraja pretínajú zvyšky valu ohraničujúceho smerom na severozápadnú plochu s rozlohou približne 40 árov (obr. 3).



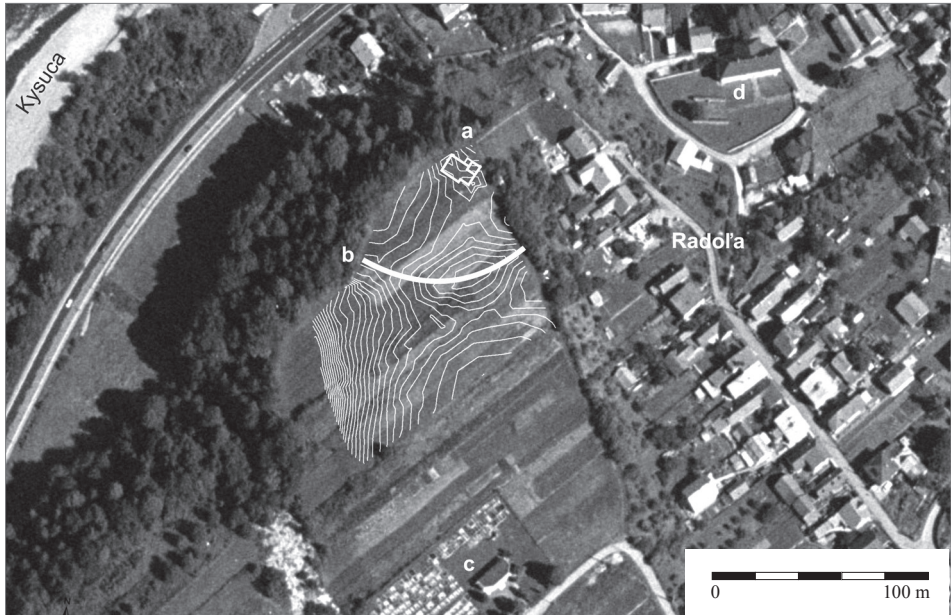
Obr. 2. Situovanie lokality na mape prvého vojenského mapovania.  
Abb. 2. Fundstellenlage auf einer Karte der ersten militärischen Kartierung.

Polohu zaniknutého kostola naznačuje oválna vyvýšenina s rozmermi  $10 \times 20$  m, prečnievajúca približne 1 m nad okolitý terén.

O kostole v Radoli nás informuje len minimum stredovekých písomných prameňov. V súpisoch pápežských desiatok z rokov 1332–1337 sa Radola spomína ako jediná farnosť na Kysuciach. Farár Peter (*Petrus de Radola*) vyplatil kolektorom desiatok vo výške šesť grošov (Sedlák 2008, 54). Výška poplatku tak poukazuje na existenciu menšej, až stredne veľkej cirkevnej organizácie. Ďalšie stredoveké písomné pramene nám nie sú známe, po zániku kostola sa do jeho ruín ešte istý čas pochovávalo, no už v prvej polovici 17. storočia sa plocha využívala na poľnohospodárske účely a ruiny kostola sa stali zdrojom stavebného materiálu pre neďaleký renesančný kaštieľ, postavený pod návrším. Pri poslednej rekonštrukcii kaštieľa sa ukázalo, že minimálne pri jednej z jeho prestavieb boli druhotne použité travertínové ostenia zo sakrálnej stavby (Šedo 1980, 259–262). Zo súpisov majetkov budatinského panstva z rokov 1658 a 1690 vyplýva, že sa na „Koscelisku“ nachádzala chmeľnica (Ratkoš 1959, 285; Klementis 1928, 25). Najneskôr v druhej polovici 19. storočia sa časť polohy bližšie k obci začala opäť využívať ako cintorín. Dnešný cintorín je od pôvodného stredovekého vzdialený asi 160 m južnejšie (obr. 3).

Nevyriešenou zostáva zatiaľ otázka, dokedy kostol v Radoli plnil funkciu farského kostola. Je pravdepodobné, že ju stratil ešte pred jeho zánikom, pretože malý kostolík nemohol postačovať svojimi parametrami potrebám obyvateľstva vo formujúcom sa, len 1 km vzdialenom Kysuckom Novom Meste – *Congesberchu* (Marsina 2008, 30). Výsadná listina povyšujúca osadu na mieste *Lethezyn* a udeľujúca obyvateľom nemecké právo, aké majú mešťania v Žiline,

je už z roku 1325 (Výsady miest I, 105–106). O čase výstavby stredovekého Kostola sv. Jakuba v Kysuckom Novom Meste však nemáme žiadne relevantné informácie (neberieme do úvahy záznam miestneho farára Andreja Jozefa Najzera z polovice 18. storočia, spomínajúceho nápis s letopočtom 1284, ktorý údajne videl za oltárom kostola; Straňan 2001, 21).

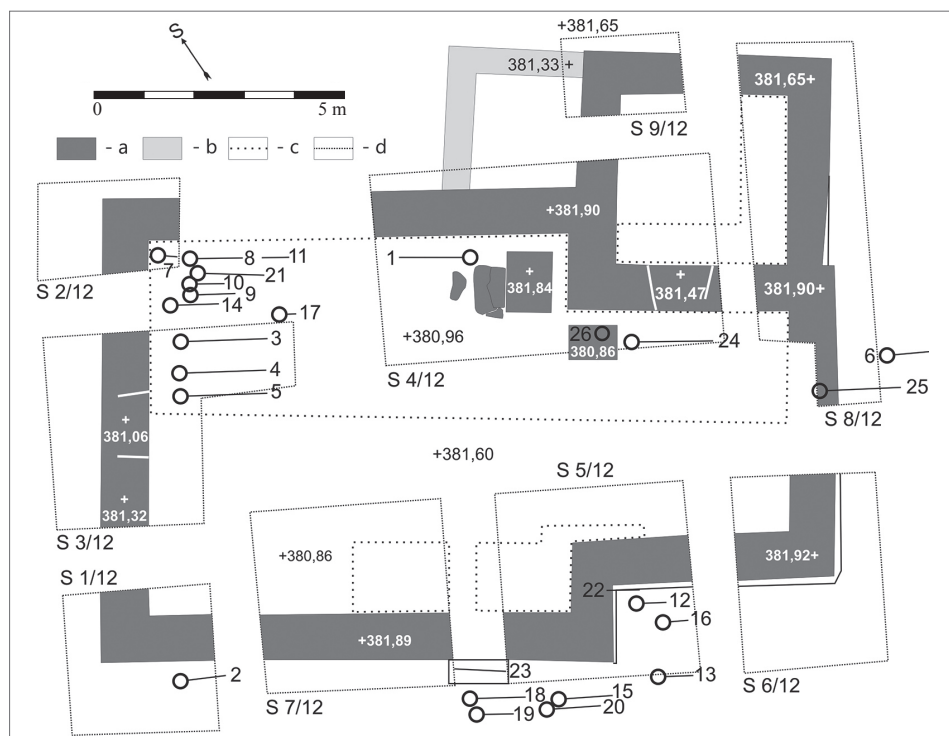


Obr. 3. Satelitný snímok lokality a blízkeho okolia (zdroj Google Earth) s vyznačením polohy kostola (a), predpokladaného priebehu valu (b), súčasného cintorína (c) a kaštieľa (d). Vyznačenie M. Samuel.  
 Abb. 3. Satellitenaufnahme der Fundstelle und ihrer nahen Umgebung (Quelle Google Earth) mit Kennzeichnung der Lage der Kirche (a), des mutmaßlichen Wallverlaufs (b), des gegenwärtigen Friedhofs (c) und des Schlosses (d). Kennzeichnung M. Samuel.

### História archeologických výskumov a prieskumov na lokalite

Opevnená poloha, sakrálné toponymum a tradícia „prepadnutého kostola“ podnietili pomerne skorý záujem bádateľov o túto lokalitu. „Koscelisko“ zahrnul do mapky prehistorických pamiatok na Kysuciach už K. Andel (Andel 1928, 96, 97). Eneolitické osídlenie lokality potvrdil nález kamennej hladenej sekery z jemnozrnného pieskovca (Andel 1929, 175). Ešte v štyridsiatych rokoch 20. storočia boli na „Koscelisku“ pozorovateľné nepatrné zvyšky múrov zaniknutej sakrálnej stavby, ako na to spomína R. Marsina (Marsina 2008, 30). V roku 1947 A. Petrovský-Šichman uskutočnil obhliadku polohy. V zarastenom teréne rozpoznal vyvýšeninu oválneho pôdorysu, prečnievajúcu nad okolitý terén. Predpokladal, že sa jedná o zvyšky zaniknutej „kostolnej stavby“. Konfigurácia terénu naznačovala polohu lode so svätyňou a na západnej strane pripúšťala prítomnosť veže. V tom čase sa ešte pri severovýchodnom okraji „zrúcanín“ nachádzala deštrukcia kruhového tvaru. Val prečnieval nad okolitý terén o 1,7 m a priekopa pred valom mala hĺbku 0,5 m (Petrovský-Šichman 1963, 230–231). V blízkosti valu sa nachádzali črepy keramiky lužickej kultúry a kalcinované kosti indikujúce prítomnosť pohrebiska. Z polohy týchto nálezov A. Petrovský-Šichman usudzoval, že val je mladší než hroby – „najsôr mladohradištný alebo stredoveký“. Predpokladal teda, že sa jedná o lokalitu s kostolom na hrádke (Petrovský-Šichman 1963, 232). Snahy majiteľa pozemku upraviť terén na oráčinu vyvolali v roku 1956 potrebu uskutočniť na lokalite záchranný archeologický výskum, ktorý sa realizoval pod vedením A. Petrovského-Šichmana ešte v tom istom roku. Počas krátkého výskumu identifikoval pôdorys jednolodového románskeho kostola so západným vstupom, kvadratickou (takmer štvorcovou) svätyňou a štvorcovou sakristiou na severnej strane (obr. 4, 5). Časť murív sa odkryla len na

úroveň ich korún, na časti plochy sa terén znížil na úroveň deštrukcie a približne polovica plochy interiéru sa preskúmala na „pôvodnú úroveň“. V severnej časti lode odkryl kamenný murovaný oltár so stupienkami a pri severnej stene svätyně murovanú konštrukciu, interpretovanú ako ambón. Murivo hlavného oltára kostola nezachytil, za jeho zvyšky považoval súvislú vrstvu kameňov obdĺžnikového tvaru, odkrytý vo svätyni (Petrovský-Šichman 1963, 237). Nález fragmentu

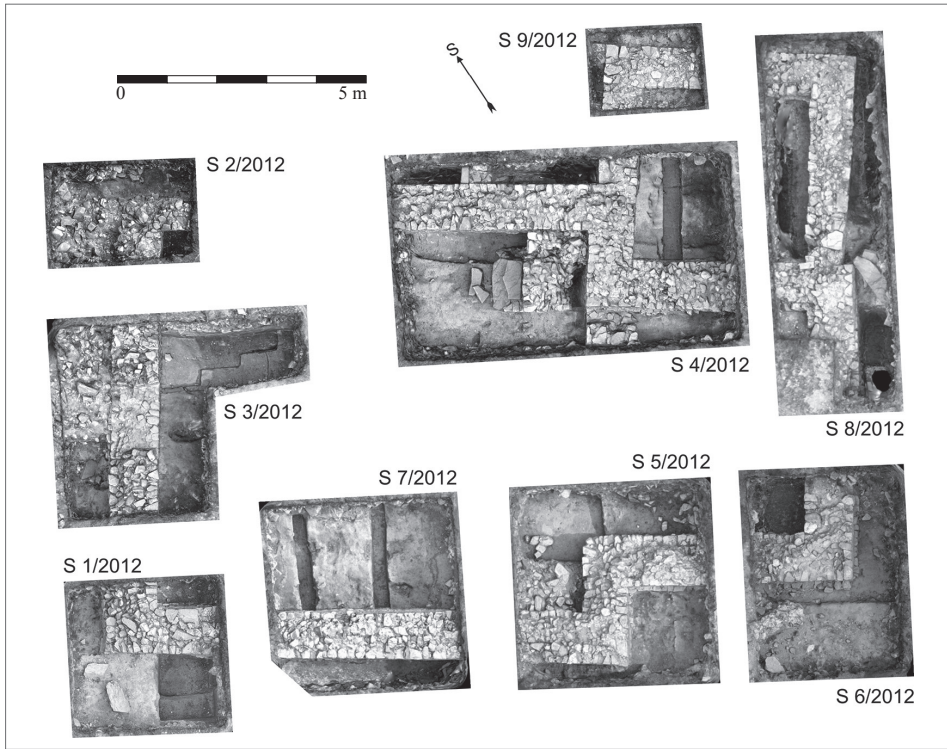


Obr. 4. Pódorys kostola s vyznačením skúmaných plôch v rokoch 1956 a 2012 a polohy odkrytých hrobov. a – kostol so sakristiou (2. polovica 13. – začiatok 14. storočia), b – pristavaná kostnica, c – plochy preskúmané v roku 1956, d – plochy preskúmané v roku 2012. Kresba M. Samuel.

Abb. 4. Grundriss der Kirche mit Kennzeichnung der Grabungsflächen von 1956 und 2012 und Lage der freigelegten Gräber. a – Kirche mit Sakristei (2. Hälfte 13. – Anfang 14. Jahrhundert), b – angebautes Beinhaus, c – Grabungsfläche von 1956, d – Grabungsfläche von 2012. Zeichnung M. Samuel.

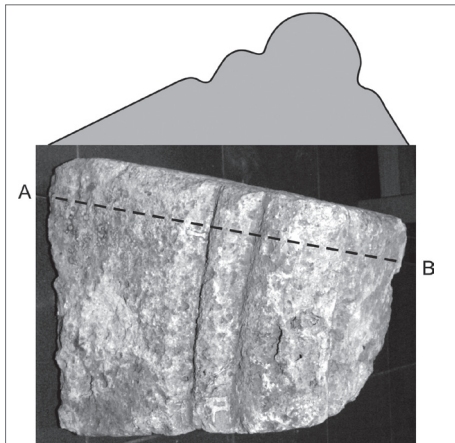
gotického rebra ukázal, že aspoň jeden priestor (zrejme svätýňa) bol zaklenutý. Počas výskumu sa odkryli tri hroby. Hrob v interiéri pri severnej stene lode bol zahĺbený už do deštrukcie kostola, podobne aj pohreb dieťaťa uloženého v nádobe sa uskutočnil až po zániku kostola. Pri hĺbení jamy pre uloženie nádoby poškodili murivo ambónu. Tretí hrob sa nachádzal pri východnej exteriérovej stene svätyně. Kostra v hrobe sa však neodkryla celá – dolná časť končatín zachádzala za profily sondy a horná časť trupu s lebkou pod základy svätyně. Táto skutočnosť vyvolala otázky o stratigrafickom vzťahu medzi hrobom a stavbou. A. Petrovský-Šichman síce konštatoval, že hrob je pravdepodobne starší ako murivo kostola a možno súvisí so staršou drevenou stavbou, ale súčasne nevyklučoval ani opačnú možnosť, ktorú naznačujú nálezy hrudiek malty v hline nad kostrou a orientácia hrobu zhodná s dlhšou osou stavby (Petrovský-Šichman 1963, 237). Pri určovaní doby výstavby kostola sa autor výskumu opieral o ústnu informáciu a nepublikovanú písomnú analýzu V. Mencla. Ten predpokladal vznik objektu v druhej tretine 13. storočia, presnejšie medzi rokmi 1240–1270 (Petrovský-Šichman 1963, 248–249). Pri datovaní sa opieral nielen o celkovú dispozíciu stavby, ale aj o nález fragmentu kamenného profilovaného architektonického článku, pochádzajúceho zrejme z hlavného portálu kostola (obr. 6).

A. Petrovský-Šichman sa v záverečných úvahách svojej sumarizujúcej štúdie priklonil k hornej hranici tohto časového úseku (Petrovský-Šichman 1963, 254). Ani získaný archeologický materiál neumožňoval skoršie časové zaradenie vzniku stavby. Autor výskumu predpokladal, že kostol zanikol pri vpáde husitov cez Jablunkovský priesmyk v roku 1429 (Petrovský-Šichman 1963, 256).



Obr. 5. Fotogrametrický plán výskumu – stav z roku 2012. M. Lukáč, M. Samuel.

Abb. 5. Fotogrammetrischer Plan der Grabung – Zustand im Jahr 2012. M. Lukáč, M. Samuel.



Obr. 6. Fragment kamenného profilovaného článku portálu. Foto Archív Považského múzea v Žiline a M. Samuel.

Abb. 6. Fragment eines profilierten Portalelementes. Foto Archív des Museums des Waag-Gebietes in Žilina und M. Samuel.

V rokoch 1988–1990 preskúmala časť cintorína západne a južne od kostola M. Ďurišová (Timková 1990; Ďurišová 1991; 1992; 1992a; 1994). Podľa nej sa okolo kostola rozprestieral len nevelký cintorín s rozlohou približne dva áre, siahajúci do vzdialenosti približne 11 m od päty deštrukcie kostola. Predpokladané ohradenie kostola s cintorínom kamenným múrom, resp. inou konštrukciou, sa nezachytilo. Odkrytých bolo spolu 16 hrobov s jednotnou orientáciou západ–východ a dva ploché náhrobné kamene v sekundárnej polohe. Zaznamenala sa superpozícia niektorých hrobov, v jednom prípade aj sekundárny protivampirický zásah do hrobu. Výnimočným nálezom bola kostená soška svätice zo 14. storočia, nájdená v deštrukcii kostola (obr. 7). Autorka výskumu vzhľadom na rozsah pre-

skúmanej plochy konštatovala problematickosť presného určenia začiatku aj konca pochovávaní na lokalite. Na základe stratigrafických súvislostí a nálezov z hrobov (obr. 8) vyčlenila štyri horizonty pochovávaní, od najneskôr polovice 13. storočia do polovice 15. storočia (Ďurišová 1994, 21–22), pričom hrob ležiaci čiastočne pod základmi svätyne (odkrytý ešte v roku 1956), považovala za jednoznačný dôkaz pochovávaní pred výstavbou kostola. Upozornila, že násilný zánik kostola sa mohol odohrať nielen v roku 1429, ako to predpokladal A. Petrovský-Šichman, ale aj v roku 1431, kedy prešli cez Jablunkovský priesmyk do Žiliny sirotkovia pod vedením Jána Čapka (Marsina a kol. 1986, 392). V sonde situovanej kolmo na terénny zlom sa odkryla kamená deštrukcia z valového opevnenia. Výskum potvrdil osídlenie lokality aj v období eneolitu a v dobe halštatskej.



Obr. 7. Kostená plastika svätice. Foto E. Podoláková.  
Abb. 7. Kleine Statue einer Heiligen aus Bein. Foto E. Podoláková.

Obr. 8. Bronzový štítový prsteň z cintorína. Foto E. Podoláková.  
Abb. 8. Schildring aus Bronze vom Friedhof. Foto E. Podoláková.

### Archeologický výskum v rokoch 2012–2013

Výskum „Kosceliska“ v rokoch 2012–2013 bol súčasťou projektu plánovaného na obdobie rokov 2012–2015. Na projekte financovanom VÚC Žilina sa po odbornej stránke podieľali

Kysucké múzeum v Čadci (D. Majerčíková), Archeologický ústav SAV v Nitre (M. Samuel) a Krajský pamiatkový úrad v Žiline (M. Furman). Cieľom projektu je komplexný archeologický výskum celej lokality, vrátane valového opevnenia a následná prezentácia sakrálnej architektúry pre verejnosť.



Obr. 9. Pohľad z východu na zvyšky sakristie. Foto D. Majerčíková.  
Abb. 9. Blick von Osten auf die Überreste der Sakristei. Foto D. Majerčíková.



Obr. 10. Zvyšky kostnice. Foto D. Majerčíková.  
Abb. 10. Überreste des Beinhauses. Foto D. Majerčíková.



Počas prvej sezóny mal výskum hlavne revízny charakter s cieľom overiť a doplniť poznatky získané počas prvého výskumu lokality v roku 1956. Preto sme pri rozmiestňovaní sond vychádzali z plánu preskúmanej plochy od A. Petrovského-Šichmana. Sondy sme vytyčovali tak, aby sa zachytil hlavne priebeh murív a interiéru kostola, exteriér kostola sme skúmali len na malej ploche. Spolu sme vytyčili deväť sond rôznych rozmerov (obr. 4).

V druhej sezóne sme doskúmali vybrané časti interiéru kostola. Vytýčili sme päť sond nadväzujúcich na sondy z roku 2012. Počas výskumov v rokoch 2012 a 2013 bol odkrytý celý pôdorys kostola s výnimkou kontrolných blokov (obr. 4, 5).



Obr. 11. Zvyšky vstupu do kostola v západnej stene lode. Foto D. Majerčíková.

Abb. 11. Überreste des Kircheneingangs in der Westwand des Kirchenschiffs. Foto D. Majerčíková.

## Sakrálna stavba

Ide o jednoloďovú stavbu s obdĺžnikovou loďou (vonkajšie rozmery 9,30–9,70 m × 8,65 m), so smerom na východ veľmi mierne sa zužujúcou kvadratickou svätyniou (vnútorné rozmery 4,53–4,80 × 4,50 m), štvorcovou sakristiou (vnútorné rozmery 3,45 × 3,45 m; obr. 9) a kvadratickou kostnicou (obr. 10) na severnej strane (vonkajšia dĺžka stien 2,80 × 2,86 m). Celková dĺžka kostola je 15,13 m. Kostoly s takouto dispozíciou sa v našom prostredí vyskytujú hlavne od polovice 13. storočia do konca 14. storočia, ale ojedinele aj v 15. a 16. storočí (Habovštiak 1985, 160–164). Dlhšia os kostola, orientovaná v smere severozápad–juhovýchod, je odchýlená od smeru východ–západ o 34 stupňov. Do kostola sa vstupovalo zo západnej strany (obr. 11), staršie úvahy (Petrovský-Šichman 1963, 247) o ďalšom južnom portáli sa nepotvrdili. Z výskumu v roku 1956 pochádza fragment kamenného profilovaného architektonického článku, zrejme z hlavného portálu kostola (obr. 6). V interiéri sa nachádzajú zvyšky dvoch murovaných konštrukcií: murovaná oltárna menza bočného oltára (110 × 95 cm) s dvojicou kamenných stupňov (obr. 12) a kvadratická murovaná konštrukcia ambónu (110 × 75 cm) pri severnej stene svätyně (obr. 13). Domnievame sa, že nie je možné jednoznačne určiť, či obe spomínané konštrukcie vznikli už v čase výstavby samotného kostola alebo reprezentujú mladšie úpravy jeho interiéru. Zvyšky hlavného oltára vo svätyni kostola ani empory v lodi sa nezachytili. Staršie nálezy fragmentov rebier klenby poukazujú na skutočnosť, že aspoň jeden priestor – zrejme svätynia, bol zaklenutý. Otáznym zostáva aj charakter podlahy. Ani na jednej zo skúmaných plôch sa nenašli



Obr. 12. Severozápadná časť lode kostola so zvyškami oltáru. Foto D. Majerčíková.  
 Abb. 12. Nordwestlicher Teil des Kirchenschiffs mit Überresten des Altars. Foto D. Majerčíková.



Obr. 13. Murovaná konštrukcia ambónu vo svätyni kostola. Foto D. Majerčíková.  
 Abb. 13. Gemauerte Konstruktion des Ambos im Altarraum. Foto D. Majerčíková.

zvyšky maltovej podlahy, len na niekoľkých miestach sa nachádzala tvrdá vrstva piesčitej hliny. Zrejme nemožno vylúčiť ani prítomnosť drevenej podlahy v lodi kostola aj sakristii. Medzi niveletou podlahy lode a svätyně sa nenachádzal stupienok, podlaha sakristie ležala o niečo nižšie, čo naznačuje úroveň ústupku základového muriva v jej interiéri. Kostol bol postavený z rôznych typov kameňa – stavitelia použili materiál nazbieraný v riečiisku Kysuce, ale aj lomové kamene z blízkeho okolia. Prevládajú bridlice a pieskovce, našlo sa aj niekoľko kusov penovcov, ktoré vzhľadom na svoje vlastnosti mohli byť využité pri konštrukcii klenby. Z posledne menovanej horniny je aj fragment gotického rebra klenby. Fragment profilovaného kamenného

architektonického článku pochádzajúceho zrejme zo vstupného portálu do kostola bol vyhotovený zo zatiaľ bližšie neurčenej sedimentárnej horniny. Kamene použité na múry kostola boli rôzne veľké, nárožia spevňovali väčšie pravidelné, zrejme pritesané kusy. Murivo stien lode široké 90–100 cm je ukladané väčšinou do nepravidelných riadkov, len v spodných častiach nadzákladového muriva sa miestami nachádzajú 2–4 pravidelné riadky. Na niekoľkých miestach sa medzi základovým a nadzákladovým murivom nachádzal výrazný ústupok, široký max. 20 cm (obr. 14). Takmer identický charakter má aj murivo sakristie, široké 80–90 cm. Menej precízne bolo ukladané murivo kostnice, široké len 50–55 cm.



Obr. 14. Juhovýchodné nárožie lode. Foto D. Majerčíková.  
Abb. 14. Südostecke des Kirchenschiffs. Foto D. Majerčíková.

Kamene sú spájané maltou, v ktorej sa ako spojivo použilo vápno a ako plnivo drobný kremitý piesok s ojedinelými štrkovými zrnami (Pagáčová–Krivošíková–Želinská 2012). Miestami sme zachytili zvyšky omietky s bielou a červenou maľbou, vzory sa však pre prílišnú fragmentárnosť nedali určiť. Fragmenty maľovanej omietky sme našli len v interiéri kostola, A. Petrovský-Šichman však uvádza zvyšky omietky, dokonca aj farebnej, na exteriérových stenách kostola. Je teda pravdepodobné, že aj exteriérové steny niesli polychrómnú výmaľbu.

Základy kostola siahali do rôznej hĺbky od povrchu pôvodného terénu. Zatiaľ čo pri juhozápadnom rohu lode kostola mali hĺbku len 40 cm, pri jej juhovýchodnom rohu to bolo až 100 cm a pri východnej stene svätyne 90 cm. Základy dosadali na vrstvu tvrdej červenohnedej hliny, jedine plytšie základy kostnice boli založené do žltej hlinito-ílovitej vrstvy.

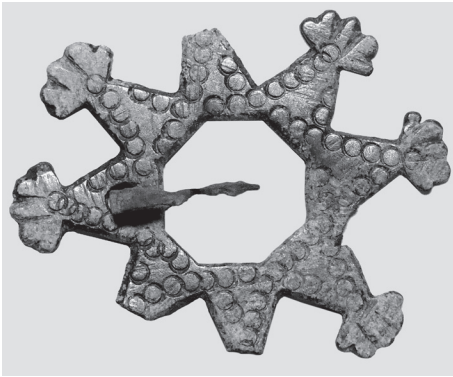
Zdá sa, že kostol a sakristia boli postavené naraz. Naznačuje to jednak identický charakter muriva, rovnaká hĺbka založenia základov, čiastočné previazanie murív západnej steny sakristie s murivom lode, ale aj dverný otvor medzi svätyňou a sakristiou, ktorý vznikol súčasne s výstavbou kostola. Pristavanie kostnice v neskoršom období potvrdzujú výrazné škáry medzi jej murivami a kostolom, rozdielna stavebná technika aj charakter malty.

Zánik kostola požiarom potvrdzuje výrazná vrstva uhlíkov a prepálenej hliny nachádzajúca sa v interiéri aj exteriéri stavby. Prepálená vrstva v interiéri kostola má zvláštny povrch červenočiernej farby. Spálené kusy dreva naznačujú, že zhorela nejaká drevená konštrukcia, možno dvereň krov kostola, príp. drevená dlážka. Na jej povrchu sme pri západnej stene lode kostola našli niekoľko kovových hrudiek, zrejme z menšieho predmetu roztaveného požiarom. Ich analýza ukázala, že obsahujú med' s menšími prímiesami antimónu, cínu, arzénu, niklu a železa (Pa-

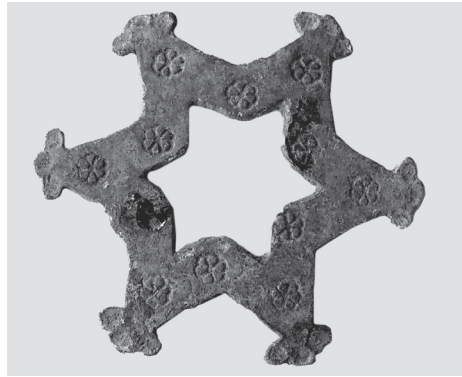
gáčová–Krivošíková–Želinská 2012). Pod prepálenou vrstvou sa nachádzala vrstva žltohnedého piesčitého ílu s hrobmi a pod ňou ležala vrstva intaktnej červenohnedej hliny.

## Hroby a pochovávanie

Počas doterajších výskumov sa celkovo preskúmalo 42 hrobov, z toho 14 v interiéri kostola a 28 na príľahlom cintoríne. Antropologická analýza bola uskutočnená zatiaľ len na skeletoch z výskumnej sezóny 2012, teda len na kostrách z hrobov č. 1–5 (Hukeľová 2012). Všetky hroby (okrem pohrebu dieťaťa v nádobe) preskúmané v kostole a jeho bezprostrednom okolí mali rovnakú orientáciu, paralelnú s dlhšou osou stavby. Hlava sa nachádzala na severozápadnej strane, okrem jediného hrobu zapusteného do ruín kostola (hrob č. 1), ktorý mal hlavu na juhovýchodnej strane. Mŕtvi boli uložení v polohe na chrbte, odlišnosti sa prejavujú len v uložení rúk. Väčšina mala ruky uložené pozdĺž tela, príp. jedna ruka bola voľne položená na panve. Prekrižené ruky boli zachytené len v najmladšom hrobe č. 1. Hrobové jamy väčšinou nebolo možné identifikovať, pri niektorých hroboch sa zistili zvyšky rakiev. O existencii rakiev svedčia aj početné klince a úlomky z nich, ktoré sa nachádzali v zásype hrobov.



Obr. 15. Hviezdicová bronzová spona z hrobu č. 23. Foto P. Juriš.  
Abb. 15. Sternförmige Bronzefibel aus Grab Nr. 23. Foto P. Juriš.



Obr. 16. Hviezdicová bronzová spona zo zásypu pri hrobe č. 16.  
Foto P. Juriš.  
Abb. 16. Sternförmige Bronzefibel aus der Verfüllung bei Grab Nr. 16. Foto P. Juriš.

Hroby boli väčšinou bez nálezov, len v niekoľkých sa našli drobné ozdoby a mince. V hrobe č. 3 mal mŕtvy na hrudi jednoduchý bronzový prsteň a pri nohe drobnú pravouhlú železnú pracku. Podobná železná pracka bola objavená v hrobe č. 1. Ležala pri panve. V hrobe č. 23, tiež pri panve, sa nachádzala menšia hviezdicovitá bronzová spona (obr. 15). Podobná spona (obr. 16) sa našla v zásype pri hrobe č. 16. Pri dvoch kostrách sa našli aj drobné mince – v hrobe č. 4 pod lýtkom ľavej nohy a v hrobe č. 24 pri lakti ľavej ruky. M. Ďurišová počas výskumu v roku 1990 našla v hrobe č. 8/90 bronzový štítkový prsteň s motívom kráčajúceho vtáka, ktorý mal mŕtvy navlečený na prste pravej ruky, ďalší prsteň, resp. len štítok s geometrickou výzdobou, pochádza z hrobu č. 7/90, kde sa našiel medzi stehennými kosťami (Ďurišová 1994, 21).

Na cintoríne okolo kostola sa pochovávalo aj pod náhrobnými kameňmi. Tento spôsob pochovávaní sa na Slovensku vyskytuje od 11. storočia do začiatku 14. storočia (Hanuliak 1989). V súčasnosti na Slovensku evidujeme takmer štyridsať lokalít s ich výskytom, Radolfa je prvou lokalitou z Kysúc. Dva ploché náhrobné kamene uložené v sekundárnej polohe sa našli pri výskume cintorína v rokoch 1988–1990, ďalšie dva v roku 2013. Jeden fragment plochého náhrobného kameňa ležal v sekundárnej polohe v deštrukcii pri východnej stene svätyne, druhý v primárnej polohe tesne pri južnom múre kostola v hĺbke približne 100 cm od pôvodného terénu (obr. 17). Vodorovne uložený plochý náhrobný kameň (70 × min. 150 cm) vyhotovený zo sivej jemnozrnnej horniny s horizontálnou odlučnosťou nemal na povrchu žiadne stopy po nápisocho alebo kamenárskom opracovaní.

Takmer všetky hroby (okrem hrobu č. 1) boli vyhlbené do mäkkej žltej hliny, v podložnej tvrdej červenohnedej hline sa už nenachádzajú. Keďže hroby v interiéri nenarušili vrstvu prepalenej hliny a uhlíkov, je zrejme, že vznikli ešte v dobe existencie kostola. Výnimkou je len hrob č. 1, ktorý vznikol až v dobe, keď bol kostol už v ruinách. Hroby v interiéri kostola boli zahĺbené pomerne plytko pod úroveň dlážky (25–60 cm), hroby na cintoríne len o niečo hlbšie (27–104 cm). O intenzívnom pochovávaní svedčí superpozícia niektorých hrobov či poškodenie starších hrobov pri kopaní mladších. Dôkazom početného pochovávaní je aj stavba kostnice. V severozápadnej časti lode kostola sme na ploche približne 10,5 m<sup>2</sup> odkryli 11 hrobov, pri predpoklade rovnakej intenzity pochovávaní v celej lodi by počet pochovaných len v lodi kostola narástol na takmer sedemdesiat.

Okrem dvoch prípadov (hroby č. 22 a č. 25) všetky hroby rešpektovali múry kostola (obr. 4). Zatiaľ čo o hrobe objavenom v roku 1956 pri východnej stene svätyně nemožno jednoznačne konštatovať, že je starší ako murovaná sakrálna stavba, hrob č. 22, odkrytý v roku 2013, bol bezpochyby poškodený budovaním základov kostola a je teda starší.



Obr. 17. Hroby pri južnej stene lode s náhrobným kameňom v primárnej polohe. Foto D. Majerčíková.

Abb. 17. Gräber an der Südwand des Kirchenschiffs mit Grabsteinplatte in Primärlage. Foto D. Majerčíková.

## Predmety materiálnej kultúry

Väčšinu nálezov z kostola a okolitého cintorína predstavujú črepy keramických nádob. Z celkového počtu 401 črepov získaných v rokoch 2012–2013 bolo možné rekonštruovať len dve nádoby a niekoľko väčších fragmentov. Väčšinu nálezov predstavujú drobné črepy z tela, v menšej miere z okraja alebo dna nádoby. Najčastejším tvarom je hrniec, pomerne často sa vyskytovali pokrievky a najlepšie zachovanými exemplármi sú dve rekonštruovateľné misy. Misy majú rovné dno, nízke, len veľmi mierne kónické telo, okraj je mierne vyhnutý, rovno zrezaný či mierne zaoblený a zdobený hustými obvodovými ryhami. Okrem okraja nie sú zdobené. Hrnce majú profilovaný okraj, pre fragmentárnosť nálezov sa však nedá presnejšie určiť ich úplný tvar. Väčšinou boli zdobené na pleciach hustými horizontálnymi ryhami alebo vlnkami. Kónické pokrievky majú gombíkové držadlo. Z ostatných tvarov možno určiť len fragment tzv. gotického pohára, z ktorého sa zachovala spodná časť nôžky. Väčšina keramiky je ešte obtáčaná

na hrnčiarskom kruhu, výnimkou je len fragment pohára, ktorý bol vytáčaný. Až na pár kusov, ktoré pôsobia archaickejšie a môžeme ich zaradiť rámcovo do 13.–14. storočia, predstavujú črepy bežnú produkciu z druhej polovice 14. až prvej polovice 15. storočia.

Z kovových predmetov dominujú kince a ich úlomky, našli sa však aj spony, pracky, prsteň, dve mince a hrot šípú do kuše. Zaujímavým nálezom sú dve hviezdicovité spony. Väčšia (obr. 17) je šesťcípá, jednotlivé cípy sú zakončené tromi výbežkami a v strede je otvor v tvare šesťcípej hviezdy. Výbežky aj telo spony sú zdobené drobným vzorom v podobe kvetu so šiestimi lupenmi. Z trňa zostali len stopy na mieste pripojenia k spone. Takmer identická hviezdicovitá spona sa našla vo včasnostredovekej podpivničenej komore v Chľabe (Hanuliak 1989a, 207). Menšia hviezdicovitá spona je osemcípá, každý cíp je zakončený päťdielnym výčnelkom a v strede spony je osemuholníkový otvor (obr. 16). Telo spony je po obvode cípov a vnútorného otvoru zdobené drobnými vytepanými kruhmi, z trňa zostala zachovaná len malá časť. Presná analógia k tejto spone pochádza z hrobu 1551 stredovekého cintorína v Krásne, ktorý O. Krupica datuje do prvej polovice 12. až druhej polovice 13. storočia (Krupica 1978, 269, 293, 327). Hviezdicovité spony so šiestimi alebo ôsmimi cípmi boli pre Uhorsko typické hlavne v 14. storočí (Szabó 1938, 48), v ikonografickom materiáli sa vyskytujú až do začiatku 15. storočia (Johnová 1958, 99).

Ďalšie dve pracky majú pravouhlý tvar a sú vyrobené zo železa. Pracka z hrobu č. 3 je malá, s čiastočne zachovaným trňom. Pracka z hrobu č. 1 je väčšia, trň sa však nezachoval. V hrobe č. 3 sa našiel aj jednoduchý bronzový prsteň bez štítka, zdobený po obvode vrstvy rytými líniami.

V dvoch hroboch sme našli aj mince (obr. 18). V oboch prípadoch ide o drobné strieborné razby, tzv. parvy, ktoré razil Žigmund Luxemburský v rokoch 1387–1427 (Hunka–Samuel–Majerčíková–Furman v tlači). Minca z hrobu č. 4 je pomerne dobre zachovaná, minca z hrobu č. 24 je horšie čitateľná, jej veľkosť bola zmenšená orezaním. Na ploche cintorína, v tesnej blízkosti múrov kostola, približne na úrovni prepálenej vrstvy, ležal hrot šípú do kuše. Hrot patrí k typu, ktorý sa vyskytuje v 15.–16. storočí. Je to jediný nález militária na lokalite a dokumentuje násilný zánik kostola.

Okrem keramických a kovových predmetov sa výnimočne vyskytovali aj iné predmety. Najpočetnejšiu skupinu tvoria drobné kamenné úštepy z obsidiánu a radiolaritu, ktoré pochádzajú pravdepodobne z obdobia eneolitu alebo doby bronzovej. Škálu nálezov dopĺňa niekoľko drobných korálikov, nájdených v sonde 3 v blízkosti hrobov.



Obr. 18. Parvy Žigmunda Luxemburského (1387–1427) z hrobu 4 (a) a 24 (b). Foto M. Furman.

Abb. 18. Parvsmünzen von Sigismund von Luxemburg (1387–1427) aus Grab Nr. 4 (a) und Nr. 24 (b). Foto M. Furman.

## Záver

Revíziou a zisťovacím výskumom zaniknutého stredovekého kostola v Radoli v rokoch 2012–2013 sa podarilo korigovať, sprisniť a doplniť poznatky o objekte získané počas prvého archeologického výskumu v roku 1956. Uskutočnilo sa presné geodetické zameranie a podrobná dokumentácia zvyškov architektúry. Odkrytím zvyškov kostnice sa doplnili poznatky o stavebnom vývoji objektu. Ukázalo sa, že sakristia bolo vybudovaná zrejme súčasne s kostolom a nie je mladšia, ako sa to doteraz predpokladalo. Zistilo sa intenzívne pochovávanie v interiéri kostola, spolu sa v kostole a jeho bezprostrednom okolí preskúmalo 24 hrobov. Hrob s mincou Žigmunda Luxemburského z rokov 1387–1427, ležiaci pod prepálenou vrstvou, stanovil *terminus ante quem*

pre vznik tohto kontextu, ktorý súvisí so zánikom kostola. Získané nálezy ani stratigrafické pozorovania neumožňujú zatiaľ posunúť či spresniť doterajšie datovanie výstavby kostola (druhá polovica, resp. druhá tretina 13. storočia) a jeho zániku (prvá polovica 15. storočia). Závažným zistením bolo potvrdenie pochovávania na lokalite pred výstavbou kamenného kostola, čo nevyklučuje možnosť existencie staršej drevenej stavby. Jej zvyšky sa však na preskúmanej ploche nepodarilo zachytiť (Majerčíková–Samuel–Furman 2013).

Táto štúdia vznikla v rámci riešenia grantového projektu VEGA 2/0023/11 a s podporou Agentúry na podporu výskumu a vývoja na základe zmluvy č. APVV-0269-07.

## Literatúra

- ANDEL, K., 1928: Prehistorické pamiatky na Kysuciach. In: Sborník Muzeálnej slovenskej spoločnosti. XXII, 94–97. Turčiansky Sv. Martin.
- 1929: Sekera z mladšej doby kamennej v Radoli. In: Sborník Muzeálnej slovenskej spoločnosti. XXIII, 175. Turčiansky Sv. Martin.
- ĎURIŠOVÁ, M., 1991: Záchranný výskum v Kysuckom Novom Meste-Radoli. In: AVANS 1989, 32. Nitra.
- 1992: Výskum v Kysuckom Novom Meste-Radoli. In: AVANS 1990, 31. Nitra.
- 1992a: Kostolný cintorín na Koscelisku v Radoli, Vlastivedný zborník Považia 17, 19–29.
- HABOVŠTIK, A., 1985: Stredoveká dedina na Slovensku, 160–164. Bratislava.
- HANULIAK, M., 1989: Hroby pod náhrobnými kameňmi v 11.–14. storočí, SIArch XXXVII, 167–183.
- 1989a: Praveké, včasnodedinné a stredoveké osídlenie v Chľabe, SIArch XXXVII, 151–212.
- HUKELOVÁ, Z., 2012: Antropologický posudok. In: Radofa-Koscelisko. Výskumná správa z archeologického výskumu. Čadca.
- HUNKA, J.–SAMUEL, M.–MAJERČÍKOVÁ, D.–FURMAN, M., v tlači: Nálezy mincí z výskumu zaniknutého kostola v Radoli-Koscelisku (okr. Kysucké Nové Mesto). In: Slovenská numizmatika XX. Nitra.
- JOHNOVÁ, H., 1958: Sponky jako součást lidového oděvu, Slovenský národopis 6, 3–117.
- KLEMENTIS, E., 1928: Príspevky k dejinám poddanstva na Slovensku (Budatínsky urbár z r. 1690), Slovenský archív, príloha Sborníka Matice Slovenskej 6, 17–56.
- KRUPICA, O., 1978: Stredoveké Krásno. In: Západné Slovensko. Vlastivedný zborník múzeí Západoslovenského kraja. Zv. 5, 269, 293, 327. Bratislava.
- MAJERČÍKOVÁ, D.–SAMUEL, M.–FURMAN, M., 2013: Zaniknutý stredoveký kostol v Radoli-Koscelisku. (Predbežné zhodnotenie výsledkov archeologického výskumu z rokov 2012–2013). In: Zborník Kysuckého múzea 15, 13–45. Čadca.
- MARSINA, R. a kol., 1986: Dejiny Slovenska I. (do roku 1526). Bratislava.
- 2008: Začiatky kresťanstva na Kysuciach. In: Terra Kisucensis I, 27–35. Čadca.
- PAGÁČOVÁ, K.–KRIVOŠÍKOVÁ, Z.–ŽELINSKÁ, J., 2012: Analýza vzoriek z objektu kostolíka v archeologickej lokalite Radofa-Koscelisko. In: Radofa-Koscelisko. Výskumná správa z archeologického výskumu. Čadca.
- PETROVSKÝ-ŠICHMAN, A., 1963: Výskum zaniknutého stredovekého kostola v Radole, ŠZ AÚ SAV v Nitre, 229–262.
- RATKOŠ, P., 1959: Urbár hradného panstva Budatín 1658. In: Urbáre feudálnych panstiev na Slovensku II. (XVII. storočie) (Marsina, R.–Kušík, M., edd.), 280–306. Bratislava.
- SEDLÁK, V., 2008: Monumenta Vaticana Slovaciae. Tomus I. Rationes collectorum pontificiorum in annis 1332–1337. Trnavae – Romae.
- STRAŇAN, M., 2001: Kysucké Nové Mesto.
- SZABÓ, K., 1938: Kulturgeschichtliche Denkmäler der ungarischen Tiefebene. Budapest.
- ŠEDO, O., 1980: Nové archeologické nálezy v okrese Čadca. In: AVANS 1978, 259–262. Nitra.
- TIMKOVÁ, M., 1990: Zisťovacie sondy v Radoli. In: AVANS 1988, 160. Nitra.
- VÝSADY MIEST I: Výsady miest a mestečiek na Slovensku I. 1238–1350 (Juck, L., ed.). Bratislava 1984.

## Zusammenfassung

### Die wüste mittelalterliche Kirche in Radofa-Koscelisko (Ergebnisse der Revisions- und Feststellungsgrabung von 2012–2013)

Im vorliegenden Beitrag werden die Ergebnisse der archäologischen Grabungen an einer wüsten mittelalterlichen Kirche in Radofa-Koscelisko präsentiert. Die Kirche in Radofa ist der älteste Sakralbau in dem Gebiet von Kysuce, die Pfarrei Radofa wird im Verzeichnis des päpstlichen Zehnts aus den Jahren 1332–1337 als einzige Kirche in dieser Gebirgsregion der nordwestlichen Slowakei aufgeführt. Es sind keine weiteren schriftlichen Quellen bekannt, die Kirche wurde wahrscheinlich 1429 von husitischen Truppen oder 1431 von der Bruderschaft zerstört. Nach Untergang der Kirche wurden in ihren Ruinen noch eine Zeitlang Bestattungen durchgeführt, jedoch nutzte man die Fläche in der ersten Hälfte des 17. Jahrhunderts bereits zu landwirtschaftlichen Zwecken, und die Ruinen der Kirche dienten als Baumaterial für das nahegelegene Renaissanceschloss. Die Kirche wurde auf dem Ausläufer eines markanten Bergsporns oberhalb des Zusammenflusses des Flusses Kysuca und eines örtlichen Baches errichtet. Der Bergkamm wird ca. 60 m von seinem Rand entfernt von den Überresten eines Walles durchschnitten, der eine Fläche von annähernd 40 Ar umgrenzt. An der Fundstelle wurden bisher drei archäologische Grabungen durchgeführt, eine Rettungsgrabung im Jahr 1956 (A. Petrovský-Šichman), eine Feststellungsgrabung in den Jahren 1988–1990 (M. Ďurišová) und eine Revisions- und Feststellungsgrabung in den Jahren 2012–2013 (M. Samuel, D. Majerčíková, M. Furman). Bei den Grabungen wurden die Überreste einer Kirche mit rechteckigem Schiff, quadratischem Altarraum, quadratischer Sakristei und quadratischem Beinhaus an der Nordseite freigelegt. Kirchen mit einer solchen Disposition kommen in der Slowakei besonders in dem Zeitraum zwischen Mitte des 13. Jahrhunderts bis zum Ende des 14. Jahrhunderts, vereinzelt aber auch im 15. und 16. Jahrhundert vor. Die Kirche betrat man von der Westseite, ein Fragment des Steinportals hat einen frühgotischen Charakter. Im Innenraum befinden sich die Überreste von zwei Mauerbauten: die gemauerte Altarmensa eines Seitenaltars mit zwei Steinstufen und die quadratische, gemauerte Konstruktion eines Ambos an der Nordseite des Altarraums. Im Altarraum sind keine Überreste des Hauptaltars erhalten geblieben, auch die Existenz einer Westempore konnte nicht nachgewiesen werden. Fragmentarische Funde von Gewölberippen weisen auf die Tatsache hin, dass zumindest ein Raum – offenbar der Altarraum – eingewölbt war. Eine Schicht verbrannten Lehms und Holzkohle deuten zusammen mit Funden von Armbrustpfeilen darauf hin, dass die Kirche gewaltsam unterging. Insgesamt wurden 42 Gräber freigelegt, davon 14 im Innenraum, auf dem Kirchhof erwies sich, dass man die Gräber mit Grabsteinplatten versah. Von den Funden ist die in der Zerstörungsschicht der Kirche entdeckte kleine Statue einer Heiligen aus dem 14. Jahrhundert, zwei sternförmige Kleiderfibeln und ein Schildring aus Bronzeblech außergewöhnlich. Aufgrund der Grabungsergebnisse und den verfügbaren Quellen können wir den Bau der gemauerten Kirche nur grob in den Zeitraum zwischen dem zweiten Drittel des 13. und dem Anfang des 14. Jahrhunderts datieren. Eine bedeutende Feststellung war die Bestätigung, dass an der Fundstelle Bestattungen durchgeführt wurden, bevor die Steinkirche errichtet worden war, was die Möglichkeit nicht ausschließt, dass ein älterer Holzbau existierte. Auf der untersuchten Fläche konnten jedoch keine Überreste eines solchen Baues gefunden werden.

Die vorliegende Studie entstand im Rahmen des Förderprojekts VEGA 2/0023/11 und wurde von der Agentur zur Förderung von Forschung und Entwicklung auf Grundlage des Vertrages Nr. APVV-0269-07 gefördert.

RNDr. Mgr. Marián **Samuel**, Archeologický ústav SAV, Akademická 2, 949 21 Nitra, [nrausamu@savba.sk](mailto:nrausamu@savba.sk)

Mgr. Danka **Majerčíková**, Kysucké múzeum v Čadci, Mudrochova 50, 022 01 Čadca, [majercikova@kysuckemuzeum.sk](mailto:majercikova@kysuckemuzeum.sk)

Mgr. Martin **Furman**, PhD., Krajský pamiatkový úrad Žilina, Mariánske námestie 19, 010 01 Žilina, [martin.furman@gmail.com](mailto:martin.furman@gmail.com)



