

Variantní řešení konstrukce rohového kachle

Irena Loskotová

Abstrakt: Patrně z jedné třebečské pozdně středověké dílny pocházejí torza tří rohových komorových kachlů s různou reliéfní výzdobou i místy nálezů. Spojuje je neobvyklý způsob konstrukce a shodná úprava nároží.

Klíčová slova: Rohové kamnové kachle – konstrukce – středověk.

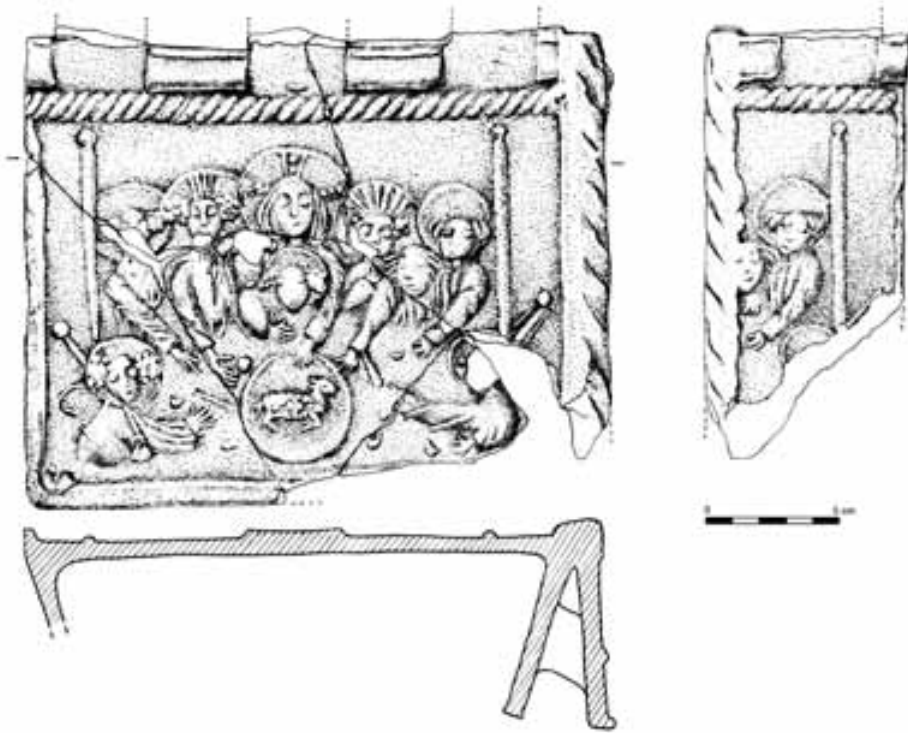
Variant Corner Tiles

Abstract: Fragments of three corner tiles with various relief decorations, found in different places, probably come from a single late-medieval workshop in Třebíč. They share an unusual manner of construction and an identical approach to corners.

Key words: Corner stove tiles – construction – Middle Ages.

V depozitáři třebečského Muzea Vysočiny jsou uložena torza tří rohových kachlů z různých lokalit, která spojuje neobvyklé konstrukční řešení. Rozdílná je jak jejich reliéfní výzdoba, tak použitý materiál i povrchová úprava. Většinou se jedná o starší akvizice bez přesnějších nálezových okolností, v lepším případě pouze s udáním lokality.

Nejlépe zachovaný je korunní římsový kachel s poslední večeří Páně (tab. 1), jehož lokace je poněkud problematická. V odborné literatuře bývá za místo nálezů označován Radošov, Horní Smrčné (Vlčková 2001, 372, tab I:5; Pavlík–Vitanovský 2004, 332; Krása 2008, 24), asi 20 km severně od Třebíče. V muzejním inventáři není lokalita uvedena, záznam však uzavírá výčet kachlů pocházejících z hradního mlýna pod hradem Holoubek (Inventář, 00184), který se dnes nachází na jižním svahu nad hladinou Dalešické přehradní nádrže asi 15 km jihovýchodně od Třebíče. S vlastním hradem však kachlový soubor z konce 15. až počátku 16. století souviset nemůže, jelikož ten byl díky loupeživému působení své posádky krátce před rokem 1447 pobořen (Plaček 2001, 225). Ačkoli nad nálezovými okolnostmi se stále tyčí otazníky, do jasnějšího světla se dostává otázka původu sledovaného kachle. Způsob zpracování jeho rohové části vykazuje souvislost s dalšími dvěma podobně konstruovanými exempláři, z nichž jeden pochází přímo z Třebíče a druhý z blízkých Heraltic. Jedná se o asymetrický, pravostranný typ, kterému ke kompletnosti chybí vyčnívající zuby cimbuří a větší část komory včetně jejího ukončení. Tvoří jej komorový kachel s ČVS obdélného tvaru, na kterou navazuje torzovitě dochovaná nízká kuželovitá komora. K levé svislé hraně ČVS tohoto kachle byl pravoúhle připojen úzký panel tvořící levou část exempláře. Termínem panel označují reliéfně zdobenou keramickou desku, která je součástí rohového kachle, ale na rozdíl od ČVS nemá vlastní komoru. Levá strana panelu byla k plášti komory z vnějšíku ukotvena dvěma keramickými vzpěrami přibližně válcového průřezu umístěnými v rozích, pravá hrana byla připojena k ČVS. K výzdobě panelu zvolil hrncíř oproti často používané polovině méně než třetinu reliéfu z ČVS. Dochovaná hloubka komory, k níž se panel přimyká, dosahuje k jeho levé hraně. V těchto místech je její pokračování většinou odlomeno, což nedovoluje přesněji



Tab. 1. Kachel s poslední večeří Páně, hradní mlýn pod hradem Holoubek (?), konec 15. století. Kresba L. Chatrná.
Taf. 1. Kachel mit dem Letzten Abendmahl, Burgmühle unterhalb der Burg Holoubek (?), Ende 15. Jhd. Zeichnung L. Chatrná.

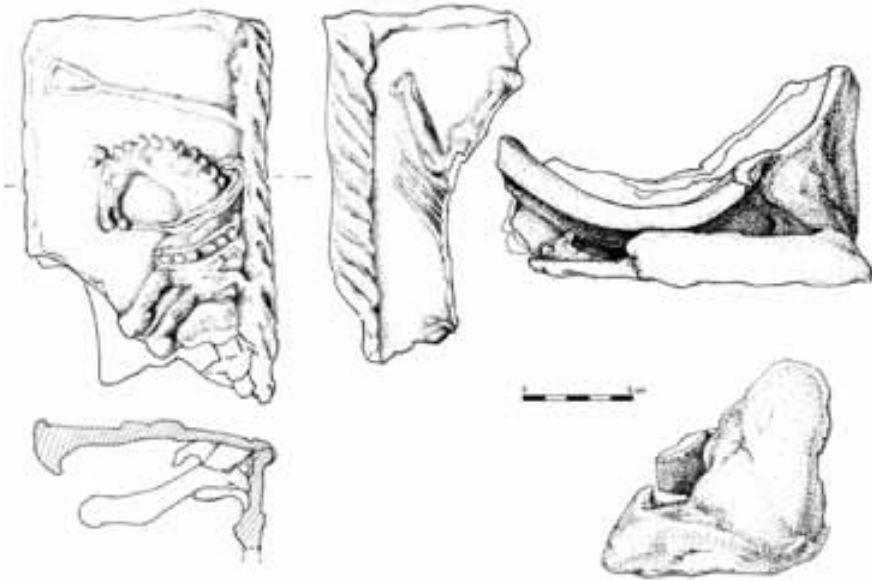
tvárovou rekonstrukci. Komora zde už mohla ústit v jednoduchý vyhřívací otvor s pouze seříznutým okrajem bez profilace, jak naznačuje krátký úsek v ukončení komory. Zbylé části komory s odlomeným ústím však umožňují uvažovat i o případném prodloužení komory za hranu panelu, což nemuselo být překážkou při konstrukci kamnové římsy, do níž kachel náleží. Na užší stranu mohl plynule navázat běžný řádkový kachel. Vnitřek kamen by se v takovém případě uzavřel výmazem kolem ústí sousedních komor, ale prostor trojúhelníkového průřezu, který tak vznikl za bočním panelem v místě chybějící komory, nemohl být plnohodnotně vyhříván. Na zadní straně panelu nejsou patrné žádné stopy po přímém kontaktu se zplodinami z topeniště a ČVS byla v tomto směru dotčena pouze nepatrně. Oběma reliéfním plochám dodává lesku kompaktní slídková vrstva. Svislá hrana nároží byla doplněna a zpevněna keramickou lištou rozčleněnou nepravidelnými šikmými záseky napodobujícími obvyklou dobovou výzdobu z ruky tvarovaným torčovaným sloupkem nebo s pomocí formy vyrobeným provazcem (srov. Hazlbauer–Richter 1988). Jako jediný ze sledované trojice kachlů má tento reliéfní analogii, a to včetně římsového provedení s cimbuřím. Nejedná se však o rohové, ale o jednodušší, konstrukčně standardní řádkové provedení s kuželovitou komorou z lokality Budeč – Zákolany (okr. Kladno; Richterová 1983, exkurz, tab. 3; Hazlbauer 1997, 350–351, 349 obr. 2/1; 1998, 107, obr. 58; Pavlík–Vitanovský 2004, 41, 203, 332).



Tab. 2. Kachel se sv. Apolenou, Heraldice, konec 15. století. Foto autorka.

Taf. 2. Kachel mit hl. Apollonia, Heraldice, Ende 15. Jhdt. Foto von der Verfasserin.

Další torzo ze sledované skupinky, tentokrát se sv. Apolenou (tab. 2; Vlčková 2001, 370, 371, tab. I:2; Krása 2008, 27, kat. č. 58; Pavlík–Vitanovský 2004, 54, 48, 210, 339, kat. č. 232), pochází podle označení sbírky v muzejním depozitáři z blízkých Heraldic (cca 13 km), kde bylo nalezeno při hloubení základů domu č. p. 3 asi v roce 1970 spolu s dalšími předměty datovanými do 16.–17. století. Z rovněž asymetrického, pravostranného rohového kachle se dochovala pouze část komory, k níž je z levé vnější strany podobně jako v předešlém případě pomocí keramických vzpěr



Tab. 3. Kachel s turnajovou scénou, Třebíč, konec 15. století. Kresba Z. Schmidtová.
Taf. 3. Kachel mit Turnierszene, Třebíč, Ende 15. Jhdt. Zeichnung Z. Schmidtová.

přípevněn panel, jehož šířka mírně přesahuje hloubku komory (o cca 15 mm). Samotné vzpěry jsou zachovány dvě. Delší, přibližně válcovitého průřezu, podpírá širším koncem levý horní roh panelu a užší stranou se připojuje k tělu komory. Kratší, zploštělejší, spojuje střed panelu s okrajem vyhřívacího otvoru. Na rozdíl od vnitřního prostoru komory nepříšla zadní strana panelu do kontaktu s kouřem z topeniště. Poměr šířky bočního panelu k ČVS kachle nelze stanovit, jelikož z ČVS se zachovala pouze část levé hrany a její reliéfní výzdobu ani rozměry neznáme. V tomto případě se nezdá ani pravděpodobné, že by při výrobě panelu byla, podobně jako v předchozím případě, použita část reliéfu čtvercové či obdélníkové ČVS. Dochované torzo se sv. Apolenou nepůsobí jako mechanický výřez z rozsáhlejší výtvarné scény, ale jako samostatný, kompozičně uzavřený motiv. Slídování reliéfní strany i úprava nároží jsou shodné s předchozím exemplářem.

Podobně neobvykle konstruovaný je i poslední, asymetrický, tentokrát levostranný rohový kachel (tab. 3; Krása 2008, 57, 62), jehož dochované torzo bylo do muzejních sbírek získáno v roce 1933 pravděpodobně z řeky Jihlavy přímo v intravilánu Třebíče (Inventář, 00081). Reliéf lze rekonstruovat jen částečně. Na dochovaném torzu ČVS jsou grafické stopy tak kusé, že ani nenačnou obsah původního motivu. S notnou dávkou skepse by se snad mohlo jednat o přední nohy koně. V takovém případě by ale tento reliéf byl vůči svému rohovému protějšku opačně orientován, a to doslova vzhůru nohama. Lépe je v tomto případě rozpoznatelný reliéf druhý, užší částí rohového kachle. Ta je opět formována pouze v podobě panelu připojeného z levé strany k vnějšímu pláští komory kachle, s nímž vytváří nároží, jehož svislá hrana je upravena stejně jako u předešlých

kachlů. Dochovaný reliéf se zdá být opět méně než polovinou původního, jelikož zachycuje pouze předeek koně se zdobeným uzděním a splétanou hřívou a část dřevce se stylizovanou turnajovou korunkou směřující nad hlavou koně vstříc protivníkovi. Postava na koni jedoucího rytíře, která musela vyplňovat střední část reliéfu a v jeho polovině, tedy v místě nároží sledovaného kachle, by se tak měla objevit, se už do vymezeného prostoru bočního panelu nevtěsnila. K připojení panelu hrnčír tentokrát nepoužil válcové vzpěry, ale nároží shora doplnil keramickou hmotou. Stejně byl nejspíš uzavřen i spodní roh, který se nedochoval. Další nestandardní úpravu vykazuje levá svislá hrana panelu, která je přehnuta k vyhřívacímu otvoru komory, v tomto případě nepatrně kratší než boční panel. Přehyb je navíc podobně jako nároží zdoben šikmými záseky. Vzhledem ke stopám zakouření nejen uvnitř komory, ale i na zadní straně bočního panelu byl zřejmě v tomto případě nepravidelný, úzký prostor přibližně trojúhelníkového průřezu mezi vnějším pláštěm komory a panelem vyhříván podobně jako sousední komory.

Všechny tři popsané exempláře spojuje neobvyklé konstrukční řešení. Standardní postup při výrobě rohového kachle vycházel ze spojení dvou samostatných jedinců, jejichž ČVS tvořily většinou pravoúhlé nároží. Kvůli lepší stabilitě byly jednotlivé řady kachlů při stavbě kamen často kladeny vždy středem ČVS nad spáru mezi kachli spodního řádku. Nároží kamen pak bylo třeba dorovnat vždy kachlem polovičních rozměrů. V takových případech byly proto rohové kachle konstruovány asymetricky. Podle potřeby byla pro výzdobu ČVS použita pravá či levá strana často mechanicky rozpuštěného původního reliéfu. Setkáváme se však i s plnohodnotným, samostatně zpracovaným motivem koncipovaným do poloviny původních rozměrů ČVS. K zadní stěně pravo či levostranně pravoúhle zalomené rohové ČVS pak byla v jejím plném rozsahu připojena komora situovaná vyhřívacím otvorem do nitra kamen. U popisovaných exemplářů však hrnčír použil pouze jeden plnohodnotný běžný řádkový komorový kachel, k němuž z boku přibližně pravoúhle pomocí hliněných podpěr připojil reliéfně zdobený panel výrazně užší než ČVS. Vytvořil tak formálně rohovou variantu kachle, kterou bylo možno použít v tělese kamen. Tento neobratný postup však ubíral kachli na funkčnosti, protože užší část nebyla díky absenci komory plně vyhřívána. Při stavbě kamen pak musel kamnář důkladně utěsnit obvod rohového kachle kvůli možnému úniku kouře nedokonalou boční konstrukcí, která alespoň v jednom případě byla skutečně v přímém kontaktu s kouřovými zplodinami uvnitř kamnového tělesa, jak dokládají stopy zakouření.

Na tomto neobvyklém řešení je zarážející jinak naprosto standardní provedení ČVS, které vznikly otiskem z kvalitních forem náležejících jistě do majetku profesionální dílny zabývající se výrobou kachlů. Jednotně upravené je i nároží všech tří exemplářů. Svislá hrana je v souladu s dobovými zvyklostmi dotvarována hlinou a esteticky doladěna šikmými záseky. V případě turnajové scény jsou v nich ještě patrné zbytky zelené glazury, která původně kryla celý kachel. Ostatní dva exempláře využívaly namísto glazury efektu lesklé slídové vrstvičky na povrchu ČVS, která se však už nedostala do úpravy nároží. Slída se totiž nenanášela na hotový reliéf, ale vspávala se rovnoměrně do formy, odkud se pak vtačováním hlíny vtiskla do povrchu kachle.

Vzhledem k absenci bližších názorových okolností jsme při datování sledovaných kachlů odkázáni na technologické detaily a reliéfní výzdobu. Kachel s poslední večeří je stejně jako sv. Apolena kladen ke konci 15. století a bude třeba sem zařadit i kachel s turnajovou scénou, jehož výtvarný rukopis není tak jednoznačně definovatelný a mohl by jeho vznik posunout i hlouběji k polovině 15. století. Tento rozpor lze vnímat jako doklad nízké spolehlivosti přesného datování podobných reliéfů podle výtvarných měřítek. Atypická konstrukce rohové formy komorového kachle dává tento exemplář do souvislosti s dalšími dvěma, datovanými do konce 15. století,

příčemž v případě sv. Apoleny je tato datace podpořena širším nálezovým souborem. Důvody neobvyklého konstrukčního řešení lze jen stěží odhadovat, jako pravděpodobné se však jeví, že tento postup byl aplikován v jedné dílně v užším časovém horizontu produktivního věku jedné hrnčířské generace. I z toho důvodu se kloním k zařazení vzniku turnajového kachle až na konec 15. století. Podpurným argumentem může být i vlastní výtvarná koncepce turnajového motivu. Reliéfy s podobnou tematikou z pozdního 15. století bývají totiž často doplněny rostlinnými motivy dekorativního charakteru. Takové exempláře známe z řady našich lokalit, například z Brna (Krása 2008, 61, 62, kat. č. 165, 166), Opavy (Krása 2008, 61, kat. č. 164) či Tábora (Krajíc 2006, 104–106). S největší pravděpodobností jsou tedy všechny dochované výše popsané exempláře dílem jednoho hrnčíře pracujícího koncem 15. století v Třebíči či jejím nejbližším okolí.

Katalog nálezů

Motiv: poslední večeře Páně

Datace: konec 15. století

Lokalita: neznámá, snad mlýn pod hradem Holoubek

Typ: komorový, římsový, rohový, asymetrický, pravostranný

Rozměr v mm (neúplné rozměry kurzívou): 178 x 225 x 75 (v. x š. ČVS x hl. komory); 165 x 75 (v. x š. bočního panelu)

Komora: kuželovitá (?)

Povrchová úprava: slídování

Vyobrazení: tab. 1

Motiv: sv. Apolena

Datace: konec 15. století

Lokalita: Heraltice

Typ: komorový, rohový asymetrický, pravostranný

Rozměr v mm (neúplné rozměry kurzívou): 0 x 0 x 105 (v. x š. ČVS x hl. komory); 145 x 120 (v. x š. bočního panelu)

Komora: kuželovitá

Povrchová úprava: slídování

Vyobrazení: tab. 2

Motiv: turnaj

Datace: konec 15. století (?)

Lokalita: Třebíč

Typ: komorový, rohový, asymetrický, levostranný

Rozměr v mm (neúplné rozměry kurzívou): 160 x 90 x 85 (v. x š. ČVS x hl. komory); 180 x 110 (v. x š. bočního panelu)

Komora: kuželová, nízká

Povrchová úprava: zelená glazura

Vyobrazení: tab. 3

Literatura a prameny

- HAZLBAUER, Z., 1997: Zobrazení Ježíše v dospělé podobě na českých gotických reliéfních kachlích – Darstellung Jesu Christi in seiner erwachsenen Gestalt auf den böhmischen gotischen Reliefkacheln, AH 22, 345–362.
- 1998: Krása středověkých kamen. Odras náboženských idejí v českém uměleckém řemesle. Praha.
- HAZLBAUER, Z.–RICHTER, M., 1988: Kadluby pro výrobu gotických kamnářských článků – Finds of moulds for stove-tiles production, Sborník kruhu přátel Muzea hlavního města Prahy 1, 149–155.
- INVENTÁŘ: Západomoravské museum v Třebíči. Inventář sbírek. Oddělení historické archeologie I.
- KRAJÍČ, R., 2005: Středověké kamnářství. Výzdobné motivy na gotických kachlích z Táborska. Tábor.
- KRÁSA, 2008: Krása, která hřeje. Výběrový katalog gotických a renesančních kachlů Moravy a Slezska – Schönheit, die wärmt. Gotische und renaissancezeitliche Kacheln aus Mähren und Schlesien (Menoušková, D.–Měřinský, Z., edd.). Uherské Hradiště.
- PAVLÍK, Č.–VITANOVSKÝ, M., 2004: Encyklopedie kachlů v Čechách, na Moravě a ve Slezsku. Ikonografický atlas reliéfů na kachlích gotiky a renesance. Praha.
- PLAČEK, M., 2001: Ilustrovaná encyklopedie moravských hradů, hrádků a tvrzí. Praha.
- RICHTEROVÁ, J., 1982: Středověké kachle. Praha.
- VLČKOVÁ, J., 2001: Středověké kamnové kachle s náboženskými motivy z jihomoravských sbírek – Mittelalterliche Ofenkacheln mit den Religionsmotiven in den südmährischen Sammlungen, AH 26, 365–385.

ZUSAMMENFASSUNG**Alternative Konstruktionslösungen einer Eckkachel**

In den Depots des Museums der Böhmischem-Mährischen Höhe in Třebíč werden die Torsi von drei Eckkacheln von verschiedenen Fundstätten gelagert, die eine ungewöhnliche Konstruktionslösung miteinander verbindet. Unterschiedlich ist sowohl ihre Reliefverzierung, als auch das verwendete Material und die Oberflächenbehandlung. Es handelt sich um ältere Akquisitionen ohne genauere Fundumstände, meist nur mit Angabe der Fundstätte. Die am besten erhaltene Gesimskachel mit dem Letzten Abendmahl wird in der Fachliteratur in das ca. 20 km entfernte Radošov – Horní Smrčné lokalisiert, könnte dem Museumsinventar nach jedoch aus der Mühle unterhalb der ca. 15 km von Třebíč gelegenen Burg Holoubek stammen. Ähnlich verhält es sich mit dem Torso einer Turnierszene, zu welcher dies im Museumsinventar Třebíč direkt aufgeführt wird. Der letzte Torso mit der hl. Apollonia stammt aus dem nahegelegenen Heraldice. Im Unterschied zur gewöhnlichen Konstruktion von Eckkacheln verwendete der Töpfer in den beschriebenen Fällen lediglich eine vollwertige Kachel mit Gefäßteil, an welches er von der Seite her mithilfe tönerner Stützen einen Teil des Blattes angarnierte und so aus der äußeren Form eine Eckkachel schuf. Dieses ungeschickte Verfahren schmälerte jedoch die Funktionsfähigkeit der Kachel, weil der engere Teil aufgrund des fehlenden Gefäßteils nicht vollständig aufgeheizt wurde. Beim Bau des Ofens musste der Ofensetzer dann den Umfang der Eckkachel gründlich abdichten, um ein eventuelles Austreten von Rauch durch die unvollkommene Seitenkonstruktion zu verhindern. An dieser ungeschickten

Lösung verblüfft die ansonsten ganz und gar standardmäßige Ausführung der Blätter, die jeweils durch Abdruck aus qualitativ hochstehenden Formen aus sicherlich professionellen Werkstätten entstanden, die sich mit der Kachelherstellung beschäftigten. Einheitlich behandelt wurden auch die Ecken aller drei Exemplare. Die senkrechte Kante wurde im Einklang mit den Gepflogenheiten der Zeit mit Lehm ausgeglichen und durch schräge Einschnitte ästhetisch abgestimmt. Es bleibt fraglich, was den Töpfer aus Třebíč zu einem solchen Arbeitsverfahren brachte, ob aus Unkenntnis der üblichen Verfahren oder aus der Notwendigkeit, aus irgendeinem konstruktionstechnischen Grund, eine atypische Eckkachel herzustellen. Die drei von verschiedenen Orten stammenden, erhaltenen Funde zeugen jedoch davon, dass wiederholt zur gleichen Lösung gegriffen wurde, und zwar auch an verschiedenen Teilen des Ofens (Gesims, Sockel oder Aufsatz). In Betracht kommt jedoch eher die Nichtbeherrschung eines Herstellungsverfahrens.