

Bielich, Mário

**Archeologický výskum Lietavského hradu v rokoch 2012–2013 : piata a šiesta
výskumná sezóna**

Archaeologia historica. 2015, vol. 40, iss. 1, pp. 115-129

ISSN 0231-5823 (print); ISSN 2336-4386 (online)

Stable URL (DOI): <https://doi.org/10.5817/AH2015-1-7>

Stable URL (handle): <https://hdl.handle.net/11222.digilib/133828>

Access Date: 28. 11. 2024

Version: 20220831

Terms of use: Digital Library of the Faculty of Arts, Masaryk University provides access to digitized documents strictly for personal use, unless otherwise specified.

ARCHEOLOGICKÝ VÝSKUM LIETAVSKÉHO HRADU V ROKOCH 2012–2013. PIATA A ŠIESTA VÝSKUMNÁ SEZÓNA

MÁRIO BIELICH

Abstrakt: Archeologický výskum Lietavského hradu prebieha od roku 2008. V rokoch 2012–2013 sme sa zamerali na objekty stredného hradu a pravouhlý bastión dolného hradu. V roku 2012 sme skúmali komunikačnú líniu medzi piatou bránou a horným hradom a o rok neskôr sme sa zamerali na prieskumné sondy na nádvorí stredného hradu. Pokračovali sme výskumom koridoru medzi dolným a horným palácom Pavla z Kaniže a Kostkovej prístavby. Z archeologického výskumu pochádza hlavne keramický materiál, ktorý sme zatiaľ len čiastočne zanalyzovali. Ďalšiu skupinu nálezov tvoria drobné predmety (kovové a sklenené) a archeozoologické nálezy. Nálezy dokumentujú históriu hradu od druhej polovice 16. do začiatku 18. storočia. Posledné stavebné opravy opevnenia uskutočnilo povstalecké vojsko Františka II. Rákociho. Hrad bol následne opustený. V roku 1760 bol z hradu odvezený archív a na konci 18. storočia je zobrazovaný ako ruina bez striech. Nové dejiny sa začali písať až v 21. storočí, keď hrad začalo obnovovať Združenie na záchranu Lietavského hradu.

Kľúčové slová: hrad Lietava – archeologický výskum – 16.–18. storočie.

Archaeological Research into Lietava Castle in 2012–2013. Research seasons five and six

Abstract: Archaeological research into Lietava Castle has been in progress since 2008. In 2012–2013 it centred on the features of the central castle and the rectangular bastion of the lower castle. In 2012 the communication line between the fifth gate and the upper castle was investigated, and a year later the central castle courtyard was explored by means of probes. The next phase involved research into the corridor between the lower and upper castle of Pavol of Kaniž and the Kostka annexe. The research primarily yielded pottery that has been only partially analysed so far. Another group of finds consists of small items (made of metal and glass) and archaeological finds. The finds document the castle history from the second half of the 16th century until the early 18th century. The last building modifications to the fortification were conducted by the rebel army of Prince Francis II Rákóczi. The castle was subsequently abandoned. In 1760 an archive was moved from the castle, and in the late 18th century the castle was depicted as a ruin without roofing. A new chapter in the history of the castle started in the 21st century when the restoration of the castle was launched by the Lietava Castle Rescue Association.

Key words: Lietava castle – archaeological research – 16th–18th centuries.

Lietava patrí medzi najkrajšie slovenské hrady, je to dané predovšetkým dobrým stavom zrúcaniny vsadenej do nádhernej prírody Súľovských vrchov a Rajeckej doliny. Impozantný hradný komplex vznikol postupne v priebehu šesťsto rokov, počas ktorých boli jeho majiteľmi popredné osobnosti a rody svojej doby (napr. Pavol z Kaniže, František a Juraj Turzo, in: Šimkovic 2007, 34).

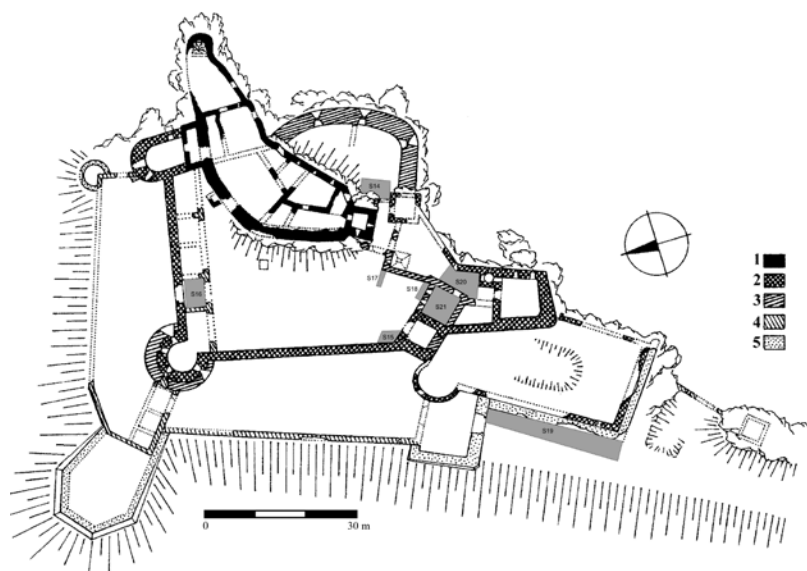
Hrad sa nachádza na konci vápencového hrebeňa (360 m n. m.) vo východnom pásme Súľovských vrchov, asi 1 km na juhovýchod od rovnomennej obce (obr. 1). Lietavský hrad zabezpečoval obranu údolia rieky Rajčianka a patrilo do sústavy považských hradov posilňujúcich obranu Uhorského kráľovstva zo severu (Plaček–Bóna 2007, 177). Uhorské výšinné hrady sa postupne od začiatku 17. storočia stávali už len príležitostnými rezidenciami majiteľov. Príslušníci aristokracie si už od polovice 16. storočia budovali kaštiele v zemepanských mestách svojich hradných panstiev. Lietavský hrad nebol v tomto smere žiadnou výnimkou. Rodová rezidencia Turzovcov sa preniesla do kaštieľa v Bytči. Hrad ostal po odchode majiteľov obývaný iba panskými úradníkmi, ktorí sa o hrad starali ešte do začiatku 18. storočia.

Hrad sa delí na tri základné časti: horný hrad (najstaršia časť), stredný hrad a dolný hrad (najmladšia časť). Z najstaršej zástavby sa najlepšie zachovala štvorpodlažná hranolovitá veža, ktorá dominuje hornému hradu. Vznikla v 13. storočí. Táto stavba má rozmery 6 × 6 metrov a jednotlivé poschodia boli tvorené trámovými stropmi. Na vežu sa napájala hradba, ktorá kopírovala najvyššie hradné bralo a dodnes je viditeľná na niekoľkokrát prestavanom hlavnom

paláci. Do nádvorja najstaršieho opevnenia sa vstupovalo pravdepodobne zo severu, v mieste dnešnej Podkovovitej bašty. Tento vstup bol niekoľkokrát prestavaný. K radikálnej prestavbe hradu došlo počas držby Pavlom z Kaniže v rokoch 1474 až 1492. Hrad sa vtedy rozšíril o stredný hrad a fortifikačné opevnenia. Hlavná brána sa presunula na južnú časť opevneného areálu. Opevnenie reagovalo na intenzívnejšie používanie palných zbraní. Posledné veľké stavebné úpravy na hrade uskutočnil František Turzo, ktorý dokončil opevňovanie hradu a hrad prebudoval v renesančnom štýle. Najmladšou stavbou na hrade je polygonálny bastión v severnej časti opevnenia, ktorý zabezpečoval ochranu severného predhradia delami.



Obr. 1. Hrad Lietava, okr. Žilina. Pohľad z východu. Foto R. Milch.
Abb. 1. Burg Lietava, Bezirk Žilina. Blick von Osten. Foto R. Milch.



Obr. 2. Hrad Lietava, okr. Žilina. Plán hradu s vyznačenými miestami výskumu v rokoch 2012–2013. Vývojová analýza. 1 – koniec 13. až polovica 15. storočia, 2 – koniec 15. storočia, 3 – prvá polovica 16. storočia, 4 – druhá polovica 16. storočia, 5 – 17. storočie. Podľa Plaček–Bóna 2007, 178.

Abb. 2. Burg Lietava, Bezirk Žilina. Planskizze der Burg mit eingezeichneten Grabungsstellen der Jahre 2012–2013. Entwicklungsanalyse. 1 – Ende 13. bis Mitte 15. Jhdt., 2 – Ende 15. Jhdt., 3 – Erste Hälfte 16. Jhdt., 4 – Zweite Hälfte 16. Jhdt., 5 – 17. Jhdt. Nach Plaček–Bóna 2007, 178.

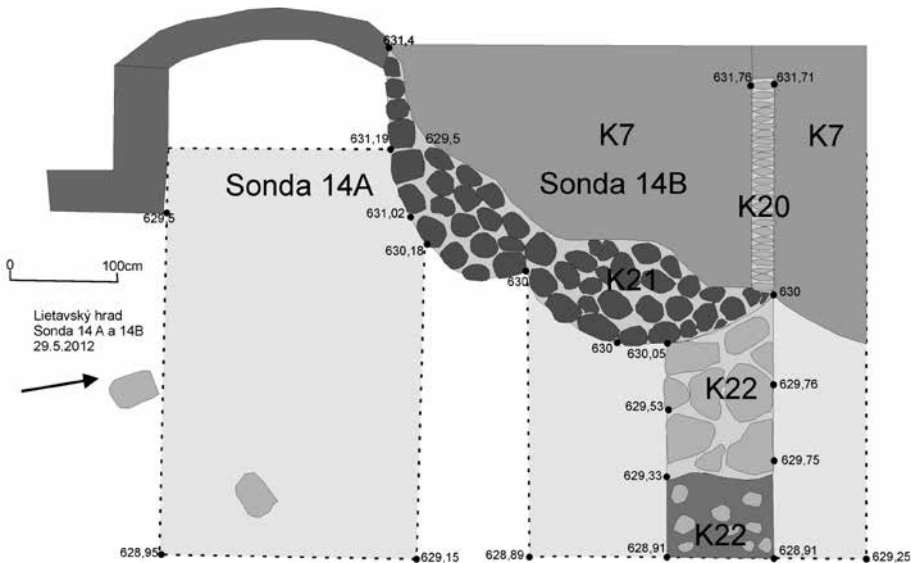
Archeologický výskum Lietavského hradu začal v roku 2008 pod vedením P. Bednára (Bednár–Križková–Majerčíková–Stanecková 2013, 32–34). V rokoch 2012 a 2013 sme sa zamerali na výskum jednotlivých budov stredného hradu, ktoré vznikli v období neskej gotiky a postupne boli prestavované Kostkom a Turzovcami do renesančnej podoby (obr. 2). Opis hradu zo začiatku 17. storočia a jeho jednotlivých častí pochádza zo súpisu Urbáru hradu Lietava z roku 1626, ktorý bol zverejnený v edícii prameňov (Urbáre 1959) a z dokumentov uložených v Štátnom archíve v Bytči vo fonde Oravského komposesorátu, ktoré spracoval T. Janura (2012).

Výsledky archeologických výskumov v rokoch 2012–2013

Sonda 14

K strednému hradu patrí veľký delostrelecký rondel, ktorý slúžil ako veľká hradná zbrojnica – dolný czechkház. Nachádzali sa v ňom chladné a palné zbrane, náboje a iný vojenský materiál. Z palných zbraní tu uchovávali ručnice, muškety a malé delá. Chladné zbrane boli zastúpené halapartňami, lančokopijami a kopijami. Arzenál streliva pre palné zbrane bol uložený v tejto zbrojnici. Boli to gule k delám, šmihovniciam a guľe k hákovniciam. Navyše tu bolo uskladnených množstvo železných predmetov – mreže, kusy železa a reťaze. Zbrojnica obsahovala nemalé množstvo železných pracovných nástrojov slúžiacich na vyťahovanie vedier zo studne, hasenie požiarov (striekačky), spracovanie kameňa, výrobu šindľa, razeň pipníc, lámanie skaly a na spracovanie dreva. Pracovnými nástrojmi boli neboziece, okované lopaty, sekery, čakany, motyky a vidly (Janura 2012, 264).

Archeologický výskum vo veľkom delovom bastióne sa realizoval v mesiacoch apríl až máj 2012. Jeho cieľom bolo identifikovať zvyšky nosnej konštrukcie mosta medzi piatou bránou a horným hradom. Vytýčili sme sondu 14, ktorú sme rozdelili na štyri sektory (obr. 3).



Obr. 3. Hrad Lietava, okr. Žilina. Pôdorys sondy 14 s vyznačenými skúmanými kontextami.

Abb. 3. Burg Lietava, Bezirk Žilina. Grundriss von Sondierschnitt 14 mit Kennzeichnung der untersuchten Kontexte.

Sektor A (rozmery 230×350 cm) a B (rozmery 300×250 cm) sme umiestnili priamo v mieste predpokladu nosných pilierov. Sektor C (rozmery 250×200 cm) bude v budúcnosti slúžiť ako komunikačná línia do priestoru veľkého delového bastiónu a sektor D (250×200 cm) slúžil ako vstup pod piatou bránou. Zvyšky nosnej konštrukcie mosta sme zachytili v severnom

profile sondy 14A a v celom západnom priestore sondy 14B (K021). Celá nosná konštrukcia dosahuje v spodnej časti dĺžku 360 cm a je tvorená dvomi oblúkmi, ktoré sa napájajú na pevnú skalu. Výška oporných pilierov dosahuje v súčasnej torzálnnej podobe maximálne 100 cm. Mohlo ísť o kamenné pätky konštrukcie, ktorá vo vyšších miestach prechádzala do drevenej trámovej konštrukcie mosta, alebo o celokamenné pätky až do výšky mosta, ktoré sa smerom hore postupne zužujú (obr. 4). Oporné pätky mostovej konštrukcie vznikli pravdepodobne v prvej polovici



Obr. 4. Hrad Lietava, okr. Žilina. Rekonštrukcia prechodu medzi stredným a horným hradom v spodnej časti sondy 14.
Abb. 4. Burg Lietava, Bezirk Žilina. Rekonstruktion des Durchgangs zwischen Mittel- und Oberburg im unteren Teil von Sondierschnitt 14.



Obr. 5. Hrad Lietava, okr. Žilina. Sonda 15 – 3D dokumentácia archeologickej situácie.

Abb. 5. Burg Lietava, Bezirk Žilina. Sondierschnitt 15 – 3D-Dokumentation der archäologischen Situation.

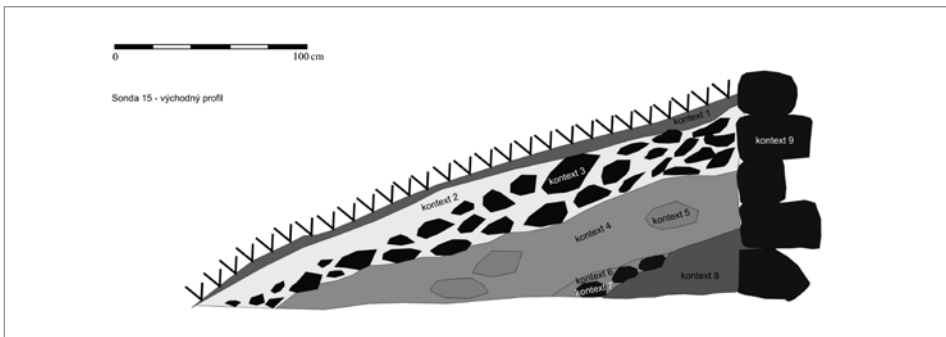
hradu, pričom na mieste sondy 15 malo stáť javisko pre kultúrne podujatia na hrade. Sonda bola situovaná v rohu medzi západnou hradnou a bývalou hlavnou bránou stredného hradu (tzv. stará brána; obr. 5). Sonda 15 bola rozdelená na sektory A a B s kontrolným blokom v strede. Rozmery sektoru sondy boli 200 × 400 cm. V celej ploche i hĺbke obdĺžnikovej sondy boli zistené štyri zásypové vrstvy (obr. 6), tvorené stavebnou suťou (K003–K004), tmavohnedou hlinou s výskytom fragmentov keramiky, zvieracích kostí a železných klinec (K008). Sonda 15 odkryla veľmi zaujímavú archeologickú situáciu. Ide o jeden z najnižších bodov nádvorja a ako sa výskumom ukázalo aj miesto, kde vyúsťuje odpadový systém z bývalej starej brány. Väčšina nálezov z priestoru Kostkovej prístavby a horného paláca Pavla z Kaniže bola transportovaná

16. storočia, kedy došlo k prebudovaniu piatej brány a spojeniu s horným hradom. Ťažko povedať, či súvisia so stavebnými aktivitami Kostkvcov na hrade alebo až so stavebnými úpravami v druhej polovici 16. storočia, ktoré už realizoval František Turzo. V sonde 14B sme zachytili 100 cm široký múr (K022), ktorý bol pristavaný do už existujúcich pilierov a súvisí s budovaním veľkého delového bastiónu. Ide o vnútornú stavebnú konštrukciu, ktorá rozdeľuje objekt na dve polovice. Táto stavba kopíruje severnú stenu oporných pilierov (K021) a oplášťuje ich zo severu (K020). Vnútorná konštrukčná stavebná jednotka (K022) bola vybudovaná na začiatku 17. storočia a súvisí so stavebnými aktivitami Turzovcov na hrade.

Sondy na nádvorí stredného hradu

Sonda 15

Súčasťou prevádzkových budov sa stala aj staršia vstupná vežová brána zmenená na baštu s hodinovým strojom, ktorá slúžila na skladovanie žita (Janura 2012, 264). Výskum sa realizoval v apríli 2013 za účelom zistiť stratigrafické pomery na nádvorí stredného



Obr. 6. Hrad Lietava, okr. Žilina. Sonda 15 A – východný profil.

Abb. 6. Burg Lietava, Bezirk Žilina. Sondierschnitt 15 A – östliches Profil.

daždňovou vodou na toto miesto. Dokumentuje to objavené veľké množstvo keramiky, zvieracích kostí a drobných predmetov pochádzajúcich z druhej polovice 16. až 17. storočia, čiže z obdobia Turzovskej prestavby hradu. Zaujímavá je aj konštrukcia odpadového systému, ktorá je vytvorená z bridlicových platní. V mieste, kde sa žľab lámal do praveho uhla, bol použitý veľký kus bronzoviny (fragment lafety). Kanál vyúsťoval mimo západnej hradby stredného hradu. Na severnej stene starej brány, ktorá bola zamurovaná, sme objavili stopy prepálenia zvnútra. Mohlo by sa jednať o nejakú piecku alebo vyhňu pôsobiacu na nádvorí stredného hradu v jeho najmladšom období. Vzťah k skúmaným vrstvám sa nepodarilo doložiť.

Sonda 16

Z druhého nádvorja sa cez Peréniho bránu vchádzalo na veľké tretie nádvorie stredného hradu. Brána bolo súčasťou obytnej budovy pri severnom múre nádvorja. V pivničných alebo prízemných priestoroch brány bola situovaná väznica, kde boli uložené železné putá, reťaz, obojky na hrdlo a nákovka na odkutie väzňov. Pre drábov tu uskladňovali ručnice, kopije, halapartne a muškety. Pre potreby prípadnej signalizácie slúžil drábov bubon. Priestor brány poslúžil aj ako sklad soľných kolies. Na prízemí spomínanej obytnej budovy bola drábska izba, kde spávali drábi z celého hradu. Prvé poschodie obytnej budovy zaberali štyri miestnosti – pánsky šenesház, palota, izba panej a menšia izba. Šenesház je honosná miestnosť s maľovanými stenami, ide o skomoleninu slovného spojenia szín a ház, čo v maďarčine 17. storočia znamená maľovaná izba. Strešné priestory obytnej budovy boli skladom chlebového žita a ovsu (Janura 2012, 263).

Výskum sa v tomto priestore realizoval v auguste 2013 za účelom vyčistenia západných miestností hospodárskej budovy pri Peréniho bráne. Sonda 16 bola rozdelená na sektory A, B, C s kontrolnými blokmi v strede. Rozmery sektoru sondy boli 200 × 200 cm. Na celej ploche i hĺbke obdĺžnikovej sondy boli zistené štyri zásypové vrstvy tvorené stavebnou suťou. Účelom výskumu bolo odťažiť časť sute z hospodárskej budovy prilepenej na severnú hradbu stredného hradu v mladšom období. Južný múr hospodárskej budovy sme nechali zasypaný v suti a vytvorili sme iba platformu prístupnú z východu. Z hľadiska archeologického výskumu sme odťažili deštrukčné vrstvy budovy z interiéru, ktoré obsahovali kamene a minimum archeologických nálezov.

Sondy 17 a 18

Obytné budovy juhozápadne od druhej brány v hornom zámku sa po prestavbách Turzovcov stali sčasti prevádzkovými. Umiestnili sem hradnú pekárňu, kapustnú pivnicu pod pekárňou, kuchyňu, kuchársku izbu a múčnice. V pekárni bola pec, kvasný súdok, dosky na váľanie cesta, pekárske korytá a lopaty. Vo vedľajšej pekárskej komore boli väčšie a menšie múčne sudy. Kuchyňu tvorila jedna veľká miestnosť s ohniskom. Na ohnisku stál pár veľkých štvornožiek – kôz, na ktorých sa obracalo pečené mäso. Mäso sa dalo piecť aj na ražni, na nôžkach (Janura 2012, 264).

Výskum pri západnej stene pekárne sa realizoval v júli 2013, jeho účelom bolo zistiť stratigrafické pomery na nádvorí stredného hradu. Sonda 17 sa nachádzala na rohu pekárne pri piatej bráne. Rozmery sondy boli 200 × 100 × 60 cm. V najhlbšej časti pri stene pekárne bolo v hĺbke 60 cm zachytené skalné podložie. V celej ploche i hĺbke obdĺžnikovej sondy boli zistené tri zásypové vrstvy, dve vrstvy boli tvorené stavebnou suťou a tretia tmavohnedou hlinou s výskytom fragmentov keramiky, zvieracích kostí a železných klinecov. Cieľom zisťovacej sondy 18 bolo zistiť stratigrafiu zásypu na nádvorí stredného hradu v rohu medzi Kostkovou prístavbou a pekárňou. Sonda kopírovala konfiguráciu terénu. Rozmery sondy boli 200 × 100 × 100 cm. V najhlbšej časti pri stene Kostkovej prístavby bolo po 100 cm zachytené podložie. V profile sme identifikovali dve zásypové vrstvy, ktoré tvorila stavebná suť z deštrukcie okolitých stavieb, ktorá sa nachádzala priamo na skalnom podloží.

Sonda pri pravouhlom bastióne

Sonda 19

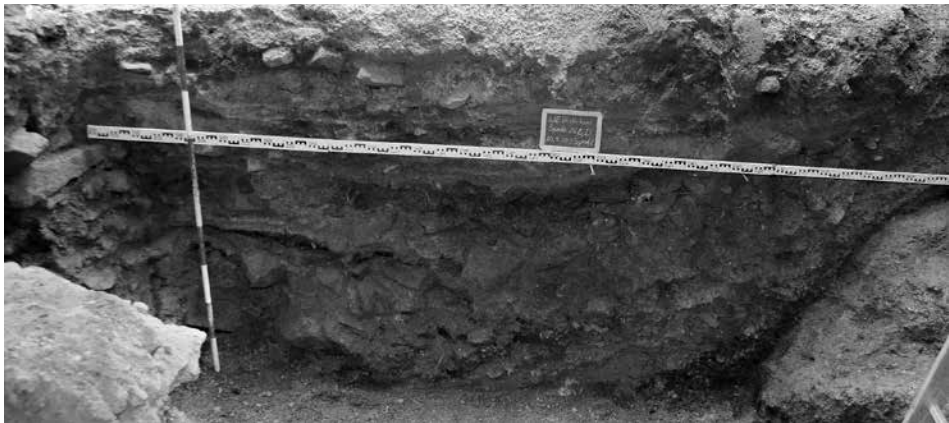
Sonda 19 bola ako jediná situovaná v dolnom hrade. Jej cieľom bolo odťažiť suť z deštrukcie západného múru pravouhlého bastiónu. Západný múr je staticky veľmi nestabilný, takže sme práce rozdelili na dve fázy: manuálny výkop šesť zisťovacích rezov (19A–19F) a následné strojové odťaženie kontrolných blokov. Išlo o kolmé rezy na deštrukčný kužeľ a hradbu bastiónu. Šírka jednotlivých rezov bola 1 meter. Všetky boli situované kolmo na vstupný pravouhlý bastión. Sondy siahali až po skalné podložie, ktoré je silne zvetrané. V zásypoch sa nachádzalo minimum archeologických nálezov, väčšinou obsahovali iba kamennú suť z deštruovanej hradby.

Sondy v strednom hrade

Sondy 20 a 21

Na starú bránovú vežu z východnej strany priliehali obytné priestory, kde mala svoju miestnosť aj rodina provízora. V tejto izbe boli dve postieľky, jeden malý stôl, lipový stôl a stoličky. Priamou súčasťou prevádzkových a obytných priestorov stredného hradu sa stala aj veľká obytná veža – Kaniža. Nachádzali sa v nej iba dva stoly, dve stoličky s operadlom a dve postele. Na prízemí sa skladovalo žito a pod strechou slanina a jačmeň (Janura 2012, 264).

Sonda 20 bola situovaná v koridore stredného hradu. Ide o spojovací priestor medzi horným a dolným palácom Pavla z Kaniže. Na východnej strane vystupuje skalné podložie. Zámerom výskumu bolo spriechodniť priestor medzi objektom tzv. pekárne a palácom Pavla z Kaniže. V roku 2011 sme pri výskume paláca Pavla z Kaniže odkryli vstupný portál do pivničných priestorov a urobili sme provizórne drevené schody, aby sme tento objekt sprístupnili. V roku 2013 sme vyčistili celú komunikáciu medzi palácom Pavla z Kaniže a vstupom do pekárne. Na západnej stene sme hľadali vstup do Kostkovej prístavby, ktorá sa nachádzala vedľa pôvodnej gotickej vstupnej brány. Sonda 20 bola plošnou sondou, ktorá znížila suťový zásyp po kultúrnu vrstvu, ktorú sme ale neskúmali. Plochu sme rozdelili na šesť sektorov a postupne znižovali približne o 170 cm. Sektory mali rôzne rozmery, keďže sa prispôbovali konfigurácii terénu a statickej bezpečnosti. Zámerom archeologických prác bolo prepojiť priestor paláca Pavla z Kaniže s pekárňou. Väčšina vrstiev je tvorená suťovými zásypmi, ktoré súvisia s postupným rozpadom Kostkovej prístavby a paláca Pavla z Kaniže. V zásype týchto vrstiev sa nachádzalo minimum archeologického materiálu (obr. 7). Dokopali sme sa až na pochôdznu úroveň koridoru, ktorá



Obr. 7. Hrad Lietava, okr. Žilina. Sonda 20 – profil v priestore koridoru.

Abb. 7. Burg Lietava, Bezirk Žilina. Sondierschnitt 20 – Profil im Bereich des Korridors.

bola tvorená čiernou humusoidnou hlinou, obsahujúcou veľké množstvo archeologického materiálu. V sektore C sme zachytili tri schody vytesané do skaly. Tieto tvorili komunikačné prepojenie objektov horného a dolného paláca Pavla z Kaniže. V priestore pred vstupom do pekárne sa nachádza jemný maltový poter tvoriaci plató, spájajúce Kostkovu prístavbu a pekáreň.

Cieľom výskumu v sonde 21 bol znížiť terén (suťový zásyp) v priestore Kostkovej prístavby. Sondu sme rozdelili na štyri rovnako veľké sektory (21A, B, C, D), ktoré sme postupne znižovali. Priestor mal kvadratický tvar. Po odstránení udupanej vrstvy sme prenikli do priestoru suťových zásypov, ktoré vznikli hlavne z deštrukcie dvoch podlaží Kostkovej prístavby. V sektorech A, D východnej časti sondy 21 sme zachytili zvyšky spadnutej klenby, ktorá sa odtrhla od steny a mierne klesla (obr. 8). V sektore 21A sme zachytili pieskovecove ostenia a prah vstupu z východnej strany do Kostkovej prístavby. Na južnej stene sa nám podarilo zdokumentovať klenbu, ktorá spájala priestor Kostkovej prístavby s pivnicou, južne od skúmaného objektu. V pivničných priestoroch Kostkovej prístavby sme skúmali štvorcovú plochu rozdelenú na štyri sektory. Pri východnej a západnej stene sme objavili zvyšky po nosnej konštrukcii klenby. Západná päťka klenby je v primárnej polohe. Východná päťka klenby je odtrhnutá a jemne odchýlená o 10–20 cm. Na povrchu klenieb sme zachytili polámané zvyšky bielej maltovej podlahy, ktorej hrúbka dosahovala 55 mm. Počas výskumu sme prekopávali zatiaľ iba vrstvy sute. Podlaha sa nachádza približne 70 cm od súčasne doskúmanej nivelety. V priestore vchodu sme uskutočnili rez v snahe zistiť kamenný prah vstupu.

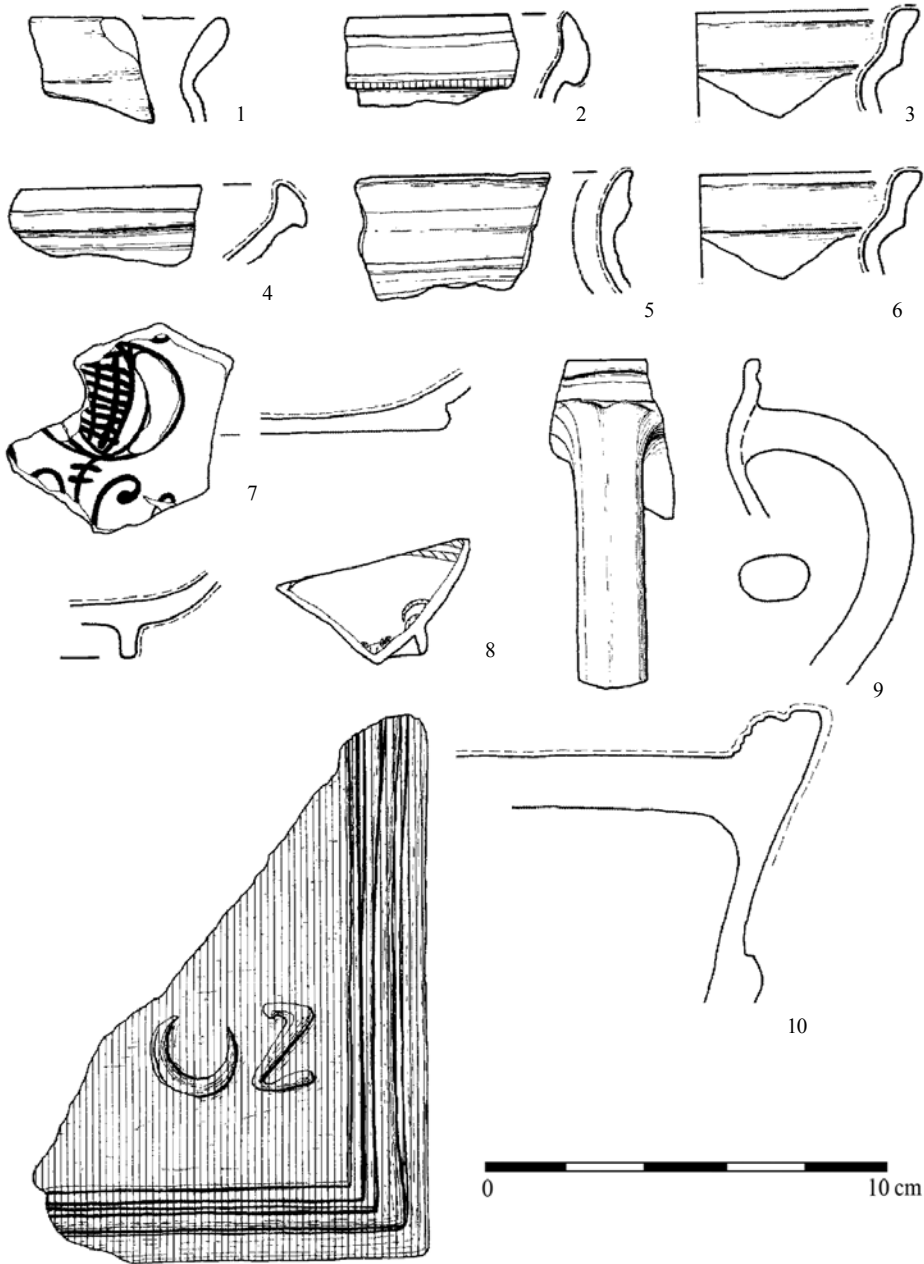


Obr. 8. Hrad Lietava, okr. Žilina. Sonda 21 – spadnutá klenba v Kostkovej prístavbe.
Abb. 8. Burg Lietava, Bezirk Žilina. Sondierschnitt 21 – eingestürztes Gewölbe im Kostka-Anbau.

Analýza materiálu

Vrstvy skúmané v sondách sú zásypové vrstvy vytvorené deštrukciou kamenných archi-tektúr. V zásypových suťových vrstvách sa nachádzalo minimum archeologického materiálu (keramika, zvieracie kosti, drobné železné predmety).

Keramické fragmenty sú datované do 16.–17. storočia (obr. 9, 10). Novoveká keramika z hradu Lietava vychádza zo stredovekých tradícií západnej časti tzv. oblasti s farebným črepom

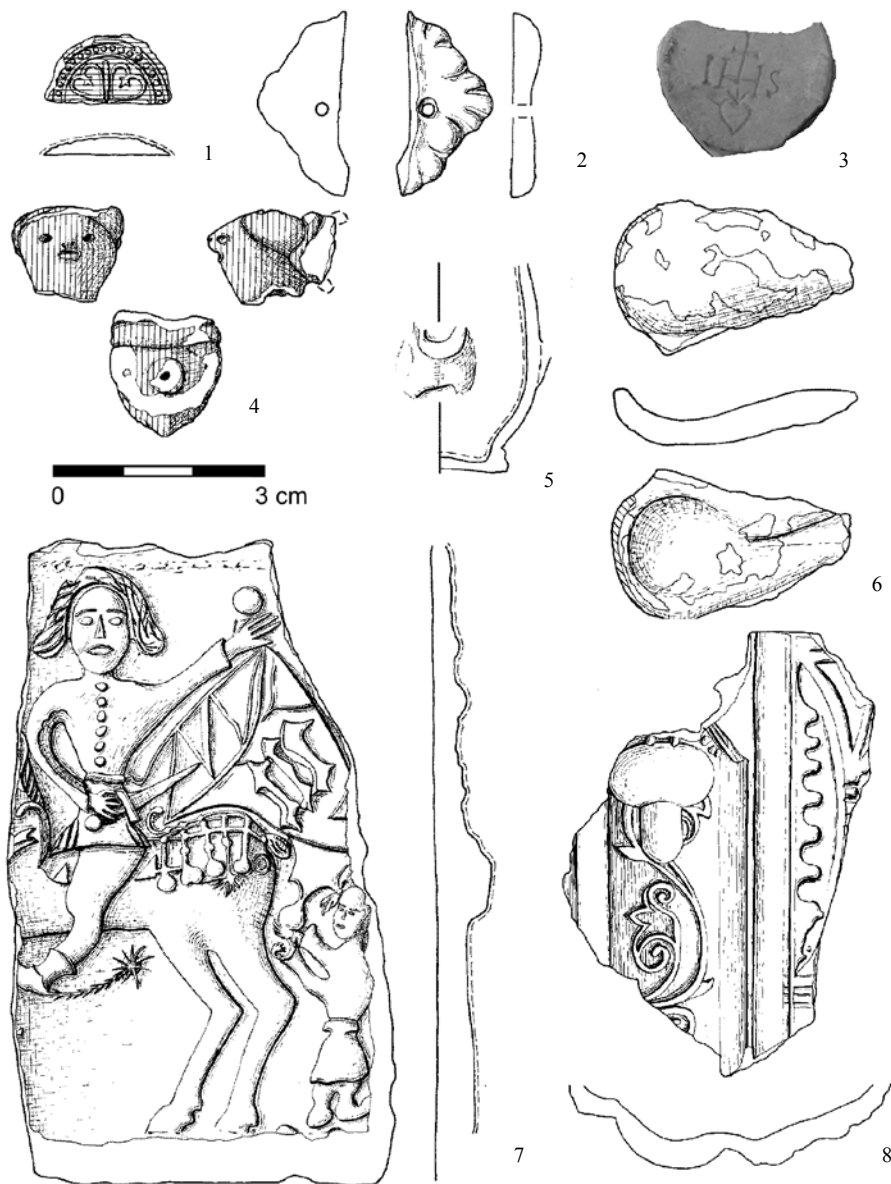


Obr. 9. Hrad Lietava, okr. Žilina. Výber novovekej keramiky, 17.–18. storočie, zo sondy 14 z roku 2012.

Abb. 9. Burg Lietava, Bezirk Žilina. Auswahl neuzeitlicher Keramik, 17.–18. Jhdt. aus Sondierschnitt 14 aus dem Jahr 2012.

(Hoššo 1985, 112). Jej charakteristickými znakmi je zafarbenie črepu do hnedej, oranžovej či okrovej farby, vysoký podiel oxidačne vypaľovanej keramiky a výrazná výzdoba črepu. Malý podiel predstavuje aj redukčná keramika. V druhej polovici stredoveku bol najrozšírenejšou nádobou na Lietave hrniec (obr. 9:1–6), sprevádzaný obdobne tvarovaným džbánom (obr. 5:9). Druhou klasickou nádobou z daného obdobia je misa – pernica (obr. 11:3, 5). Zvoncovité po-

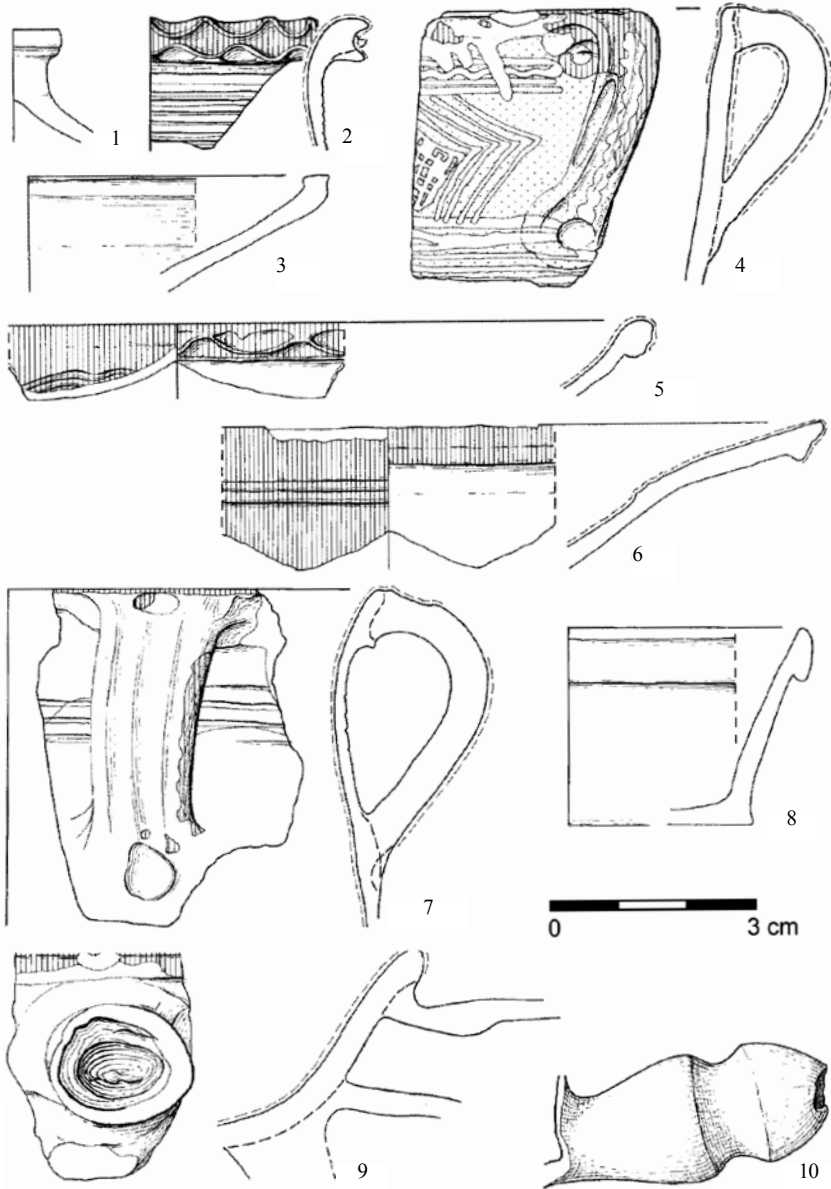
krievky sú vlastne malé misky s esovitými stenami, ktoré majú k dnu pripojené gombíkovité držadlo (obr. 11:1). V lietavskom súbore sa nenachádzajú nízke novoveké typy (Landsfeld 1973, 59–62). Žiadna nie je povrchovo upravovaná. Rano novoveká keramika je priamym evolučným stupňom miestnej neskoro stredovej keramiky, do ktorého však vstupuje niekoľko inovácií. Do popredia vstupujú keramické nádoby spojené hlavne so stolovaním či s novou formou prípravy jedál. Objavujú sa nové tvary, ako napríklad hlinená lyžička (obr. 6:6). Keramická masa sa homogenizuje, používa sa jemnejšie ostrivo, najčastejšie prach (Hoššo 2004, 577). Najvýraznejšou



Obr. 10. Hrad Lietava, okr. Žilina. Výber stredovekej a novovekej keramiky, 15.–18. storočie.

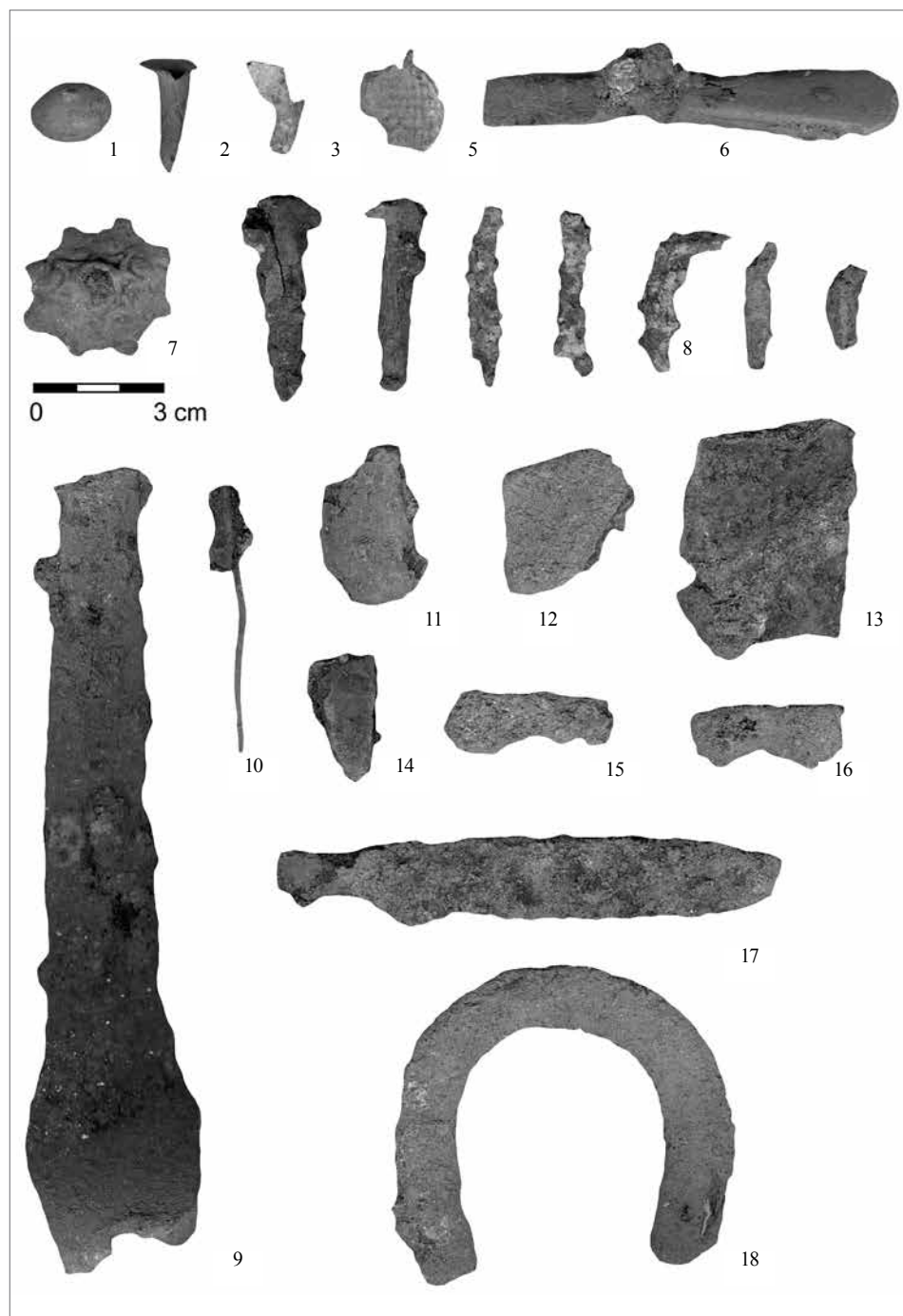
Abb. 10. Burg Lietava, Bezirk Žilina. Auswahl mittelalterlicher und neuzeitlicher Keramik, 15.–18. Jhdt.

inováciou je zavedenie častejšieho glazovania črepu. Redukčný výpal na Lietave absentuje, naopak oxidačný sa rozširuje po celej oblasti a stáva sa jediným výrobným postupom. Trojnožky nie sú úplne novým tvarom, doložené sú i v neskorom stredoveku. Ich používanie na severnom Slovensku začína v polovici 16. storočia. Okraj trojnožky je v prevažnej väčšine vyhnutý, jednoduchý (priemer okraja je ca 18 cm). Vnútro je vždy glazované, držadlo býva občas pretrené bielou hlinkou. Spodná strana nádoby býva silne opálená, nakoľko trojnožka slúžila na smaženie i pečenie. Na Lietave sa dochovali najčastejšie držadlá (uzatvorené, zväčša s gombíkovým ukon-



Obr. 11. Hrad Lietava, okr. Žilina. Výber novovekej keramiky, 16.–17. storočie.

Abb. 11. Burg Lietava, Bezirk Žilina. Auswahl neuzeitlicher Keramik, 16.–17. Jhdt.



Obr. 12. Hrad Lietava, okr. Žilina. Výber drobných predmetov z výskumov hradu v rokoch 2012–2013.

Abb. 12. Burg Lietava, Bezirk Zilina. Auswahl an Kleingegegenständen aus den in den Jahren 2012–2013 durchgeführten Grabungen.

čením a otvorené tuľajkovité s možnosťou vsunutia drevenej násady) a nožičky (obr. 11: 9–10). Tie sú buď rovné, alebo zatočené, často s odtlačkom prsta na mieste pripojenia na telo nádoby.

Zaujímavú skupinu nálezov reprezentujú neskorogotické a renesančné kachlice (obr. 9:10, 10:7, 8). V zásypových vrstvách sa nám podarilo identifikovať kachlice s figurálnymi a rastlinno-geometrickými motívmi. Väčšina nálezov pochádza zo sondy 15 pred Starou bránou. Zaujímavým nálezom neskorogotickej figurálnej kachlice je fragment zobrazujúci sv. Martina (obr. 10:7). Figurálne kachlice sú v súbore z Lietavského hradu ojedinelé. Zastúpené sú najmä v období renesancie. Najčastejším typom kachlice na Lietavskom hrade je kachlica s tapetovitým motívom. Tieto kachlice sú buď glazované zelenou glazúrou alebo sú neglazované. Všetky sú oxidatívne vypálené. Sú datované do druhej polovice 16. storočia až prvej polovice 17. storočia.

Ďalšiu skupinu nálezov z Lietavy reprezentujú drobné predmety (obr. 12). Väčšinu nálezov reprezentujú železné stavebné predmety (klince). Boli súčasťou drevených konštrukcií, ktoré sa rozpadli po zániku hradu (obr. 12:8). Inú skupinu reprezentujú drobné bronzové predmety, najčastejšie časti odevov (nášivky, spinadlá; obr. 12:7). Zaujímavým nálezom je fragment železného príboru s drevenou rúčkou (obr. 12:6). Počas výskumov v rokoch 2012 až 2013 bolo zaevidovaných iba 8 mincí, ale celkovo z Lietavského hradu pochádza viac ako 50 kusov. V tomto súbore sú uhorské, poľské, rakúske a české originálne a falošné platidlá zo záveru 15. storočia, tiež domáce (denár, poltura, 10-poltury) a zahraničné (groš, poltura, grešľa) zo 16.–18. storočia (Hunka 2014, 90–95).

Nájdene zvieracie kosti sú z väčšej časti zvyšky ľudskej potravy. Celkovo sú dobre zachované, síce značne zlomkovité, ale väčšia časť sa dala druhovo určiť. Neurčiteľné zostali iba menšie zlomky kostí, hlavne rebier. Analyzovaný osteologický materiál patril prevažne domácim zvieratám, v menšej miere sa tu vyskytli pozostatky lovných zvierat. Kosti sú hlavne zvyšky potravy, mnohé z nich sú roztlčené, niektoré prepálené a nesú viditeľné stopy po spracovaní tiel zvierat a odstraňovaní mäsitých častí a šliach vo forme rôznych zásekov. Viaceré kosti sú obhryzené psami. V jednom prípade je členková kosť kozy ohryzená aj hlodavcom, azda potkanom. Povrch niektorých kostí bol poznačený patologickými zmenami. Jedna podpäťová kosť z kury domácej má zahojenú zlomeninu, v mieste zrastenia je kosť zhrubnutá a vytočená do boku. Na distálnom konci rebra mladého tura domáceho sú kostené výrastky neznámeho pôvodu. Z výskumu pochádza aj päť kostí menších vtákov veľkosti jarabice. Najčastejším druhom lovných zvierat v tomto súbore je zajac, ktorý okrem mäsa poskytoval aj kožušinu. Ďalším druhom je medveď, ktorého pravdepodobne ulovili len kvôli kožušine, ktorú mohli stiahnuť ešte na mieste ulovenia a na hrad priniesli len zodratú kožu, čomu by nasvedčoval aj nález zápästnej kosti tejto šelmy. To isté platí aj v prípade líšky. Obyvatelia hradu si spetrovali svoj jedálny lístok aj rybolovom. Všetky nájdene kosti patria výlučne kaprovi (Vozák 2014, 100–104). Vyhodnotený materiál nám umožnil nahliadnuť do stravovacích zvyklostí v období novoveku na hrade Lietava.

Záver

Archeologický výskum Lietavského hradu sa v rokoch 2012 a 2013 zameril na výskum objektov stredného hradu. Postupne sme preskúmali komunikačnú líniu medzi stredným a horným hradom (S14/2012), kde sme objavili prechod cez veľký delový bastión. V roku 2013 sme sa v prvej fáze zamerali na výskum nádvorja stredného hradu, v ktorom sme 4 zisťovacími rezmi preskúmali nivelety pôvodného terénu (S15–18/2013). V sonde 16 sme preskúmali interiér hospodárskej budovy pri Perénihó bráne. Pokračovali sme aj vo výskume koridoru (S20/2013) medzi horným a dolným palácom Pavla z Kaniže. V tomto priestore sme terén znížili o 170 cm zásypových vrstiev a výskum pokračoval v roku 2014. Začali sme aj so znižovaním terénu v priestore tzv. Kostkovej prístavby (S21/2013) medzi starou bránou a koridorom. Terén sme postupne znížili rovnako o 170 cm, pričom sme narazili na odtrhnutú klenbu, ktorá zaklinovala priestor pivnice. Podarilo sa nám identifikovať vstup do pivnice z priestoru koridoru. V roku 2013 sme ešte pracovali na odťažovaní sute pri pravouhľom bastióne (S19/2013). Išlo však iba

o deštrukciu z kaverien pravouhlého bastiónu. Archeologický výskum aj napriek svojmu malému rozsahu doplnil poznatky o vývoji hradu v jeho poslednej fáze na začiatku 17. storočia.

Príspevok vznikol v rámci grantu VEGA č. 2/0189/12.

Literatúra

- BEDNÁR, P.–KRIŠKOVÁ, L.–MAJERČÍKOVÁ, D.–STANEKOVÁ, Z., 2013: Archeologický výskum hradu Lietava. In: AVANS 2009, 32–34. Nitra.
- BIELICH, M., v tlači: Piata sezóna výskumu Lietavského hradu. In: AVANS 2012. Nitra.
– v tlači a: Šiesta sezóna výskumu Lietavského hradu. In: AVANS 2013. Nitra.
- JANURA, T., 2012: Lietavský hrad v prvej polovici 17. storočia vo svetle zachovaných inventárov, Monumentorum Tutela 24, 259–270.
- HOŠŠO, J., 1985: Hrnčiarsstvo, remeslo stredovekej dediny a mesta vo svetle archeologických prameňov, In: Zborník Filozofickej fakulty Univerzity Komenského – Historica, 35/36, 105–139. Bratislava.
– 2004: Hranica medzi stredovekom a novovekom vo svetle archeologických nálezov keramiky – Die Grenzezwischen dem Mittelalter un der Neuzeit im Lichte der archäologischen Keramikfunde, AH 29, 569–580.
- HUNKA, J., 2014: Význam nálezov mincí z Lietavského hradu. In: Hrad Lietava 2003–2013, 90–95. Lietava.
- LANDSFELD, H., 1973: Hliněné pokličky západoslovenských habánskych keramiků. In: Zborník Záhorského múzea v Skalici IV, 59–62. Skalica.
- URBÁRE 1959: Urbáre feudálnych panstiev na Slovensku II. (XVII. storočie) (Marsina, R.–Kušík, M., edd.), 240. Bratislava.
- MENCLOVÁ, D., 2007: Hrad Lietava. Lietava.
- PLAČEK, M.–BÓNA, M., 2007: Encyklopédia slovenských hradov. Bratislava.
- ŠIMKOVIC, M., 2007: Príbeh záchrany Lietavského hradu, Pamiatky a múzeá 3, 34–39.
- VOZÁK, Z., 2014: Archeozoologická analýza nálezov z Lietavského hradu z rokov 2008–2010. In: Hrad Lietava 2003–2013, 100–104. Lietava.

Zusammenfassung

Die archäologische Grabung auf der Burg Lietava in den Jahren 2012–2013. Fünfte und sechste Grabungssaison

Die archäologischen Grabungen auf der Burg Lietava konzentrierte sich in den Jahren 2012 bis 2013 auf die Objekte der Mittelburg. Dabei wurde die Wegelinie zwischen Mittel- und Oberburg schrittweise untersucht (S14/2012), wobei ein Durchgang durch eine große Geschützbastion entdeckt und interpretiert wurde. Im Jahr 2013 lag der Schwerpunkt in der ersten Phase auf der Erforschung des Hofes der Mittelburg, in dem anhand von vier Suchschnitten der Höhenverlauf des ursprünglichen Geländes erkundet wurde (S15–18/2013). Mit Sondierschnitt 16 wurde der Innenraum des Wirtschaftsgebäudes am Peréni-Tor untersucht. Auch wurde die Grabung im Korridor zwischen oberem und unterem Kuniži-Palás weitergeführt (S20/2013). In diesem Bereich wurde das Gelände um 170 cm abgetragen und die Grabung im Jahr 2014 fortgesetzt. Es wurde auch damit begonnen, den Bereich um den sog. Kostka-Anbau zwischen dem Alten Tor und dem Korridor abzusenken (S21/2013). Auch das Gelände wurde nach und nach um 170 cm abgetragen, wobei wir auf ein eingefallenes Gewölbe stießen, mit dem der Kellerraum eingewölbt war. Es gelang, den Eingang vom Korridor zum Keller zu identifizieren. Im Jahr 2013 haben wir auch beim Abtransport des Schutts an der rechteckigen Bastion noch Arbeiten durchgeführt (S19/2013). Dabei handelte es sich jedoch lediglich um zerstörte Überreste der Außenhaut der rechteckigen Bastion aus den Kavernen. Die archäologische Grabung lieferte auch trotz ihres

geringen Umfangs Erkenntnisse über die Entwicklung, welche die Burg in ihrer letzten Phase, d.h. in der zweiten Hälfte des 16. und zu Beginn des 17. Jahrhunderts, genommen hat.

Der vorliegende Beitrag entstand im Rahmen des Förderprojekts der Wissenschaftlichen Förderagentur des Ministeriums für Schulwesen, Wissenschaft, Forschung und Sport der Slowakischen Republik und der Slowakischen Akademie der Wissenschaften Nr. 2/0189/12.

Mgr. Mário **Bielich**, PhD., Archeologický ústav SAV, Akademická 2, SK 949 21 Nitra, nraumbie@savba.sk

