

Hanuš, Martin

Archeologický výskum Kostola sv. Egídia v Hronskom Beňadiku

Archaeologia historica. 2015, vol. 40, iss. 1, pp. 221-245

ISSN 0231-5823 (print); ISSN 2336-4386 (online)

Stable URL (DOI): <https://doi.org/10.5817/AH2015-1-13>

Stable URL (handle): <https://hdl.handle.net/11222.digilib/133834>

Access Date: 28. 11. 2024

Version: 20220831

Terms of use: Digital Library of the Faculty of Arts, Masaryk University provides access to digitized documents strictly for personal use, unless otherwise specified.

ARCHEOLOGICKÝ VÝSKUM KOSTOLA SV. EGÍDIA V HRONSKOM BEŇADIKU

MARTIN HANUŠ

Abstrakt: Archeologický výskum Kostola sv. Egídia realizovaný v roku 2013 v rámci pripravovanej pamiatkovej obnovy objektu umožnil rekonštruovať dosiaľ neznámu podobu pôvodného románskeho kostola a priniesol nové poznatky ohľadom jeho založenia a stavebného vývoja. Pôvodný, dnes už takmer kompletne zaniknutý kostol tvorila stavba s kvadratickým presbytériom (4,3 × 3,8 m) a pomerne veľkou lodou (14,3 × 6,0 m). Výskum umožnil definovať stavebný vývoj kostola z archeologického hľadiska (t. j. v úrovni základov) nasledovne: 1. etapa – výstavba románskeho kostola (4. štvrtina 11. až 1. polovica 12. storočia), 2. etapa – prístavba veže (gotika), 3. etapa – výstavba staršej krypty (1622–1724 / 1674?), 4. etapa – výstavba exteriérovej suterénnej stavby (novovek – 1724/1724?), 5. etapa – baroková prestavba kostola a výstavba mladšej krypty (1728–1742), 6. etapa – prístavba pri veži kostola (19. storočie / pred 1896).

Kľúčové slová: Slovensko – Hronský Beňadik – sakrálna architektúra – Kostol sv. Egídia – archeologický výskum.

Archaeological Research into the Church of St. Egidius in Hronský Beňadik

Abstract: Archaeological research into the Church of St. Egidius conducted in 2013 as part of the prepared heritage restoration of the building enabled the reconstruction of the hitherto unknown form of the original Romanesque church; it also brought new information about its establishment and building development. The original (now almost completely defunct) church consisted of a building with a square presbytery (4.3 × 3.8 m) and a relatively large nave (14.3 × 6.0 m). On the basis of the research, the building development of the church in archaeological terms (i.e. at the foundations level) has been defined: phase 1 – construction of a Romanesque church (last quarter of the 11th century – first half of the 12th century); phase 2 – construction of a tower (Gothic period); phase 3 – construction of an older crypt (1622–1724 / 1674?); phase 4 – construction of an exterior basement-type building (modern age – 1724/1724?); phase 5 – baroque modification of the church and the construction of a more recent crypt (1728–1742); phase 6 – annexe by the church tower (19th century / before 1896).

Key words: Slovakia – Hronský Beňadik – religious architecture – Church of St. Egidius – archaeological research.

Úvod

Obec Hronský Beňadik netreba odbornej verejnosti zoširoka predstavovať. Benediktínsky Kláštor sv. Benedikta a Panny Márie, ktorý jej dal pomenovanie, je jednou z najvýznamnejších a najstarších cirkevných inštitúcií na území Slovenska a v písomných prameňoch vystupuje v roku 1075 (CDSI, 53 č. 58). Obec leží na pravom brehu Hrona v oblasti tzv. Slovenskej brány, t. j. v mieste, kde sa rieka prerezáva zo Slovenského stredohoria do Podunajskej nížiny. Ide o strategickú polohu, kde sa nachádzala križovatka cesty idúcej pozdĺž Hrona smerom na stredné Slovensko, bohaté na nerastné suroviny a od západu sa pripájajúcej cesty z Nitry.

V roku 2013 sme mali príležitosť v rámci realizovanej pamiatkovej obnovy preskúmať farský Kostol sv. Egídia. Ten sa nachádza v širšom centre obce na úpätí južného svahu vrchu Klíča, na ľavom brehu Tekovského potoka. Od kláštora benediktínov, situovaného na úbočí protiahlého kopca, je vzdialený približne 300 m.

Dejiny osídlenia a obce

V katastri Hronského Beňadika evidujeme osídlenie od praveku (Habovštiak–Holčík 1994, 139). Následne je oblasť kontinuálne osídlená od včasného stredoveku, kedy je v Beňadiku a susednej obci Rybník doložených sedem lokalít, z ktorých dve predstavujú hradiská. Tie boli súčasťou systému štyroch opevnených polôh v širšej oblasti Slovenskej brány. Všetky hradiská

zanikajú najneskôr v prvej polovici 11. storočia, kedy bolo toto územie definitívne začlenené do formujúceho sa Uhorského štátu (Šalkovský 2002, 123–133; 2011, 27, 43, 84–85, 99, 110–111, 116–117, obr. 56). Trochu južnejšie pri Hrone (13 km) leží Starý Tekov s osídlením od včasného stredoveku. V 11. storočí je tu prameňmi doložený komitátny hrad a už pred polovicou 11. storočia tu stála sakrálna stavba (Lukačka 2010, 488–491; Žažová–Bóna 2014, 237–259).



Obr. 1. Hronský Beňadik, Kostol sv. Egídia. Foto T. Haviar, 2012.
Abb. 1. Hronský Beňadik, Kirche St. Ägidius. Foto T. Haviar, 2012.

Pôvodný románsky kláštor v Beňadiku (zal. pravdepodobne medzi rokmi 1064 a 1075) je od polovice 14. storočia vo viacerých etapách pokračujúcich do prvej tretiny 16. storočia prebudovaný v gotickom slohu. Mnísi kláštor opúšťajú po roku 1530 a po bitke pri Moháči začínajú obec ohrozovať Turci. V druhej polovici 16. storočia je zrušený kláštor prestavaný na protitureckú pevnosť (Mencl 1966; Juck 1973; Puškárová 1975; Habovštiak–Holčík 1994; Suslová 2010; Haviar 2013).

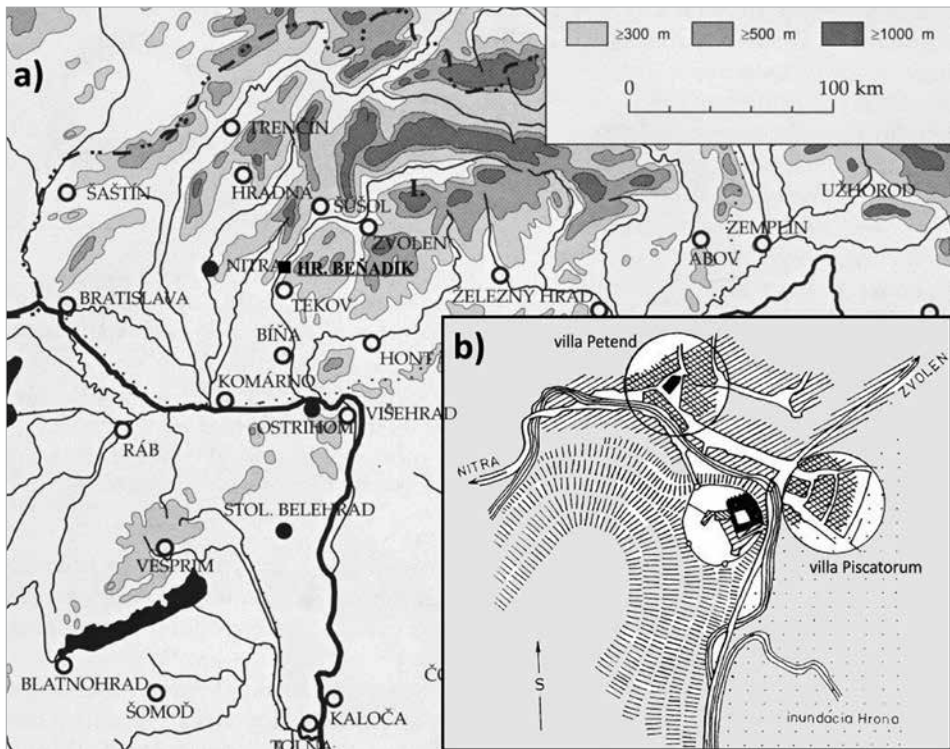
Osada pod kláštorom, i keď sa v donačnej listine z roku 1075 priamo neuvádza, bola pravdepodobne od počiatku a po celý čas jeho majetkom. Prvý raz sa spomína spolu s Kostolom sv. Egídia v roku 1209 v súpise majetkov opátstva ako *villa Petend* (obr. 2; CDSI, 118 č. 150). Vznikla pravdepodobne v súvislosti so založením kláštora, pričom stojí za zmienku, že jej poloha – situovaná medzi svahy kopcov na jednej strane a záplavové územie Hrona na druhej – nie je príliš vhodná pre osídlenie. Riešený priestor bol osídlený najskôr preto, že

kláštor potreboval v blízkosti služobnícke obyvateľstvo. Pomenovanie Petend môže z etymologického hľadiska (*pete* po maď. vajíčko, zárodok) poukazovať na význam: „osada čakateľov (na niečo), resp. žiadateľov (niečoho)“ (informácia: prof. J. Žigo 2014). Podľa starších názorov sa názov odvodzuje od rodového mena (Peten, Peter) a je mu pripisovaný slovanský, latinský (peto, petere – petente, t. j. prosím, modlím sa), či nemecký (beten, betende) pôvod. V Uhorsku sa názov Petend vyskytuje viackrát, a to aj v neslovanských oblastiach (Knauz 1890, 208; Holčík 1977, 227–228).

Neďaleko, približne 400 m juhovýchodným smerom od kostola, sa na mierne vyvýšenej polohe v inudačnom území Hrona (t. j. priamo pod kláštorom) nachádzala ďalšia osada (obr. 2; domy; keramika 10.–13. storočie; Habovštiak 1985, 272–273). Z jej územia pochádza veľký poklad mincí z prvej tretiny 12. storočia (Hunka 2013, 47–50). Š. Holčík (1977, 227) uvažuje o jej identifikácii s dedinou *villa Piscatorum* (1209; CDSI, 118 č. 150).¹ Obe osady splynuli najneskôr v 15. storočí.

K roku 1217 sa hlási pravdepodobne však falošná a mladšia listina, udeľujúca výsady prisťahovalcom do Beňadika. V roku 1347 obec získava právo týždenného trhu. Od roku 1366 sa na jej označenie používa paralelne názov Svätý Beňadik a staršie pomenovanie Petend sa naposledy vyskytuje v roku 1423. Od roku 1407 obec v prameňoch vystupuje ako *oppidum*. Po bitke pri Moháči ju viac ráz aj s Kostolom sv. Egídia prepadli a poškodili Turci. V 16. a 17. storočí v obci zasadá tekovská župa. Po oslobodení spod tureckej hrozby mestečko postupne upadá na úroveň väčšej dediny (Holčík 1977, 225–230; Juck 1973, 124; 1975, 69).

¹ Niektorí bádatelia označenie *villa Piscatorum* pripisujú susednej obci Rybník (Šalkovský 2011, 85). Tá je však v literatúre identifikovaná ako *villa Scelleus* (1075), *Ceuleus* (1209) a pod. (Knauz 1890, 212; Juck 1973, 128; Vlastivedný slovník II, 517).



Obr. 2. a) Uhorsko – poloha Hronského Beňadika a významné centrá 11. storočia. Autor A. Ruttkay, upravené. b) Hronský Beňadik – poloha kostola, kláštora a jadra osídlenia obce. Autor Š. Holčík, upravené.

Abb. 2. a) Ungarn – Lage von Hronský Beňadik und bedeutender Zentren des 11. Jhdts. Erstellt von A. Ruttkay, modifiziert. b) Hronský Beňadik – Lage der Kirche, des Klosters und der Kernsiedlung der Gemeinde. Erstellt von Š. Holčík, modifiziert.

Kostol sv. Egídia

Farský kostol sa v prameňoch prvý raz spomína v roku 1209 (CDSI, 128 č. 150). Spočiatku bol pravdepodobne v úzkom vzťahu s benediktínskym kláštrom, čo indikuje jeho patrón sv. Egídus, ktorý je rádovým svätcom (Slivka 2005, 148; Judák–Poláčik 2009, 160). O rektorovi kostola (*Dominicus Rector Ecclesie beati Egidii*) sa prvý raz dozvedáme v roku 1393 (Knauz 1890, 208). Ďalšie údaje nachádzame vo vizitáciách z rokov 1559, 1674, 1731 a 1779 (Haviarová–Haviar 2012, 90, 93–94). Prestavba, resp. výstavba v súčasnosti stojaceho barokového kostola sa podľa prameňov uskutočnila medzi rokmi 1728 až 1742 (PLE LV 124, 1779, 514–522; cit. podľa Haviarová–Haviar 2012, 94). V práci A. Reška a Á. Szénássyho (2005, 40) sa ako príčina jeho výstavby uvádza zrútenie klenby v roku 1724. Práca, žiaľ, neuvádza prameň, z ktorého čerpá. Rok 1724 v súvislosti s prestavbou uvádza aj práca V. Judáka a Š. Poláčika (2009, 160).

Súčasný kostol tvorí jednolodňová stavba s polygonálnym presbytériom a sakristiou na severnej strane. Na západe má predsunutú vežu s prístavbou pre schodisko z južnej strany. Hlavný vstup do lode kostola je z juhu. Na západnej strane je portál vedúci do podvežia, z ktorého sa vchádza ďalším portálom pomocou trojstupňového schodiska do lode kostola. Pod loďou sa nachádzajú dve krypty radené za sebou, prístupné schodiskom z podvežia. Kostol je orientovaný v smere severovýchod–juhozápad² (azimut: 58°) a leží vo výške 195,7–197,4 m n. m. Bpv.

V rokoch 1973 a 1974 sa pri Kostole sv. Egídia realizoval archeologický výskum pod vedením A. Habovštiaka a Š. Holčíka (1976, 88–94). Nakoľko bol interiér kostola niekoľko rokov

2 Pri ďalšom popise architektúry používame pre jednoduchšiu a rýchlejšiu orientáciu označenia pomocou hlavných svetových strán. Svetové strany v tomto prípade píšeme v úvodzovkách. Ak píšeme svetové strany bez úvodzoviek, myslíme ich orientáciu doslova.



Obr. 3. Hronský Beňadik, Kostol sv. Egídia. Sondy II, IV, VI – základy románskeho presbytéria a oltárnej menzy. Foto M. Hanuš.
Abb. 3. Hronský Beňadik, Kirche St. Ägidius. Sondierschnitte II, IV, VI – Fundament des romanischen Chorraums und der Altarmensa. Foto M. Hanuš.



Obr. 4. Hronský Beňadik, Kostol sv. Egídia. Sonda VII – základy „severnej“ steny lode románskeho kostola, v popredí stavebná jama a klenba staršej krypty. Foto M. Hanuš.
Abb. 4. Hronský Beňadik, Kirche St. Ägidius. Sondierschnitt VII – Fundament der „nördlichen“ Wand des romanischen Kirchenschiffs, im Vordergrund Baugrube und Gewölbe der älteren Krypta. Foto M. Hanuš.

predtým obnovený, vykopávky sa dotkli len exteriéru. V priestore cintorína a príľahlej ulice sa otvorilo celkovo trinásť sond, z ktorých osem sa dotýkalo základov kostola a jedna základov veže. Autori z výskumu publikovali stručnú správu bez obrazovej prílohy lokalizujúcej sondy.

V roku 2012 sa začal v kostole realizovať reštaurátorský výskum pod vedením F. Šmigrovského a v rovnakom roku tu M. Haviarová a T. Haviar uskutočnili architektonicko-historický a umelecko-historický výskum. V rokoch 2012 a 2013 sa pod vedením J. Tirpáka v interiéri a exteriéri kostola uskutočnil aj geofyzikálny prieskum.

Výsledky archeologického výskumu z roku 2013

Počas výskumu v roku 2013 sme otvorili deväť sond situovaných v sakristii (SI), presbytériu (SII, SIV, SVI), lodi kostola (SVII, SVIII), v prístavbe južne pri veži (SIII) a v exteriéri pri južnej fasáde (SV, SIX). Pokúsili sme sa nimi zodpovedať otázky ohľadom počiatkov kostola, jeho stavebného vývoja a pô-



Obr. 5. Hronský Beňadik, Kostol sv. Egídia. Sonda III – základ západnej fasády pôvodného kostola s pristavanými múrmi veže (vľavo) a barokovým rozšírením lode kostola (vpravo). Foto M. Hanuš.

Abb. 5. Hronský Beňadik, Kirche St. Ägidius. Sondierschnitt III – Fundament der Westfassade der ursprünglichen Kirche mit angebautem Turngemäuer (links) und barocker Erweiterung des Kirchenschiffs (rechts). Foto M. Hanuš.

vodnej formy, pochovávaní v kostole a na prilahlom cintoríne, výstavbe krypt a rekonštrukcie historického terénu, dôležitých pre poznanie a obnovu kostola.

Počiatky osídlenia

Napriek úplnej deštrukcii stredovekého a staršieho terénu v dôsledku intenzívneho pochovávaní a prestavieb nám informáciu o počiatkoch osídlenia na lokalite ponúkol nález jedného atypického črepu a úštepu, ktoré potvrdzujú praveké osídlenie v polohe, identifikované už predchádzajúcim archeologickým výskumom. Ten nájdené artefakty dotalo do obdobia neolitu, možno lengyelskej kultúry (Habovštiak–Holčík 1976, 90). V prípade nami nájdeného keramickeho fragmentu však uvažujeme o zaradení k lužickej kultúre (ústna informácia J. Batora 2013).

Ďalšie osídlenie v polohe dokladajú až nálezy vrcholnostredovekej keramiky, všetky so sekundárnych pozícií (zásypy hrobových jám). Najstaršie z nich (obr. 15:1), i to len ojedinele zastúpené, možno datovať najskôr od (konca?) 10. až do prvej polovice 11. storočia (Šalkovský 2011, 55, obr. 28:1). Zásadným objavom k otázke počiatkov je nález striebornej esovitej záušnice (obr. 13:1), charakteristický pre 11. storočie (Fusek 2012, 89–112 – typ 12). K jeho významu a nálezovým okolnostiam sa detailnejšie vrátime v ďalších odsekoch. Už predchádzajúci archeologický výskum ukázal, že osídlenie v danej polohe nesiahá do veľkomoravského obdobia (Habovštiak–Holčík 1976, 90), ako sa v staršej literatúre predpokladalo a nové nálezy rovnako potvrdzujú, že počiatky *villy Petend* treba vidieť až v súvislosti so založením kláštora.

Pôvodný kostol

Výskum v presbytériu (SII, SIV, SVI) nám umožnil rekonštruovať podobu pôvodného presbytéria (obr. 9, 10). Išlo o pravouhlý uzáver s vnútornou šírkou 385 cm a vonkajšou 582 cm. Archeologicky zachytená vnútorná dĺžka priestoru je 300 cm. Napojenie románskeho presbyté-



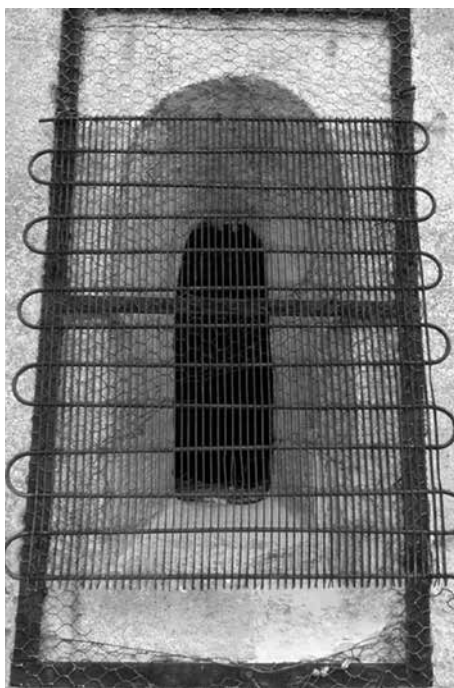
Obr. 6. Hronský Beňadik, Kostol sv. Egídia. Sonda VIII – ostenie západného portálu so zachovanou pôvodnou omietkou, v popredí klenba mladšej barokovej krypty a torzo tehlovej dlažby. Foto M. Hanuš.

Abb. 6. Hronský Beňadik, Kirche St. Ägidius. Sondierschnitt VIII – Laibung des Westportals mit erhalten gebliebenem ursprünglichem Putz, im Vordergrund Gewölbe der jüngeren Barockkrypta und Torso des Ziegelsteinpflasters. Foto M. Hanuš.



Obr. 7. Hronský Beňadik, Kostol sv. Egídia. Sonda IX – murivo exteriérovej suterénnej stavby, vpravo pristavané základy barokovej lode kostola. Foto M. Hanuš.

Abb. 7. Hronský Beňadik, Kirche St. Ägidius. Sondierschnitt IX – Gemäuer des Souterrainbaus im Außenbereich, rechts angebautes Fundament des barocken Kirchenschiffs. Foto M. Hanuš.



Obr. 8. Hronský Beňadik, Kostol sv. Egídia. Románske okno, sekundárne osadené vo „východnej“ stene barokovej sakristie. Foto T. Haviar.

Abb. 8. Hronský Beňadik, Kirche St. Ägidius. Sekundär gesetztes romanisches Fenster in der „östlichen“ Wand der barocken Sakristei. Foto T. Haviar.

ria na loď sa nepodarilo zachytiť. Otázku môže doriešiť až exkavácia v súčasnosti neprístupnom priestore pod bočnými oltármi (v prípade že pôvodné románske napojenie celkom nepohltila hmota barokového kostola).

Z architektúry románskeho presbytéria sa zachovali len základové múry do výšky 60 cm, ktorých šírka sa pohybovala v rozsahu 98–112 cm. Vymurované boli z nepravidelných, rôzne veľkých lomových kameňov, kladených v nepravidelných riadkoch do malty obsahujúcej piesok, uhličky a veľké vápenné zrná. Na dochovanej korune muriva sme identifikovali ďalšiu vrstvu malty s väčšou prímiesou hliny (197,10 m n. m.).

Väčšinu plochy románskeho presbytéria zaberá základ pôvodnej menzy (obr. 3, 10). Vyhotovený bol z riečnych a lomových kameňov rôznych rozmerov, uložených do pevnej, silnovápenej malty. Z objektu sa dochoval iba jeden riadok muriva, mierne zahĺbený do podlažia. Základ menzy mal nepravidelný oktogonálny tvar so „západnou“ stranou užšou než východnou. Maximálna šírka základu bola 336 cm a dĺžka pravdepodobne výrazne nepresiahla 236 cm. Predpokladáme, že menza nepotrebovala hlboké základy, z čoho usudzujeme, že románska pochôdna úroveň (nad 197,17 m n. m.) sa v presbytériu nemusela zásadne líšiť od barokovej (málo nad 197,17 m n. m.) a súčasnej úrovne (197,24 m n. m.).

Z lode románskeho kostola sme odkryli 90 cm dlhý úsek „severnej“ steny (SVII; obr. 4, 9). Vymurovaná bola z rovnakého materiálu ako presbytérium. Múr bol široký 87 cm a zachovaný do výšky 43 cm.

Západná fasáda kostola je (okrem veže) jediná stojaca nadzemná časť z pôvodného kostola. Výskum v prístavbe južne od veže (SIII) nám umožnil presne definovať „juhozápadné“ nárožie kostola (obr. 5, 9, 11:d). Vďaka nemu môžeme rekonštruovať vnútornú šírku lode na 605 cm a vonkajšiu na 768 cm. Dosiaľ archeologicky identifikovaná dĺžka lode je 12,4 m.

Na základe výsledkov výskumu sme sa pokúsili urobiť aj celkovú hypotetickú rekonštrukciu pôvodného kostola (obr. 9). Umožnil nám to poznatok z predchádzajúceho výskumu, ktorý uvádza dĺžku exteriérovej suterénnej stavby 610 cm (k stavbe pozri nižšie; Habovštiak–Holčík 1976, 90). Nami zistený fakt, že stavba bola projektovaná k pôvodnému románskemu kostolu a uvedený údaj umožnili lokalizovať potenciálne „juhovýchodné“ nárožie lode kostola, na ktoré sa stavba pravdepodobne pripájala.

Pri takto definovanej rekonštrukcii mala loď kostola vnútornú dĺžku 14,3 m a presbytérium 4,3 m. Celkovú dĺžku kostola (lode a presbytéria) poznáme – vnútorná dĺžka je 18,6 m a vonkajšia 20,6 m. Pri šírke lode 6,05 m a presbytéria 3,85 m môžeme stanoviť plochu lode na 86,5 m² a presbytéria na 16,5 m² (celková plocha 103 m²). Predložená rekonštrukcia predstavuje približnú možnosť, ktorú spresní až výskum v zatiaľ neprístupnom priestore pod bočnými oltármi.

Archeologický výskum nám umožnil urobiť si predstavu aj o výškových pomeroch v interiéri a exteriéri kostola. Základová špára presbytéria bola v úrovni 196,46 m n. m. (obr. 11:a), lode pri „východnom“ konci 196,13 m n. m. (SVII, obr. 11:b) a „západnej“ fasády 194,85 m n. m. (SIII, obr. 11:d). Z uvedeného vidieť, že hĺbka základov z „východného“ konca na „západný“ klesla o 1,6 m. Tento fakt možno pripísať prispôbeniu sa terénu, ktorý klesá smerom na juh a západ.

Románske základy máme dochované v celom rozsahu len na západnej fasáde (SIII) s nepravidelnou hĺbkou 70–86 cm. Základ presbytéria mal maximálnu dochovanú hĺbku 62 cm (SII). Toto porovnanie naznačuje, že pri asanácii pôvodného kostola nemuselo dôjsť k výraznej zmene interiérovej úrovne presbytéria. A. Habovštiak (1985, 184) napr. uvádza pre základy románskych kostolov hĺbku v rozsahu 60–100 cm.

Napriek skutočnosti, že sme nezachytili žiadne zvyšky po románskej povrchovej úprave ani v lodi kostola, nám nálezová situácia umožňuje aspoň približne rekonštruovať jej úroveň. Indikuje ju päta západného gotického portálu (SVIII, obr. 6, 9, 11:c) a zvyšky pôvodnej omietky v jeho špalete, situované vo výške minimálne 196,42 m n. m. Zachovaná koruna základu na opačnom „východnom“ konci lode (SVII) bola v úrovni 196,53 m n. m., čo predstavuje rozdiel 11 cm. Malé prevýšenie mohla riešiť pozvoľna stúpajúca dlážka smerom na „východ“ k presbytériu, čo je jav pozorovaný aj v iných románskych kostoloch (napr. Pečenice). Ako ďalší argument možno

uviesť aj výšku klenby staršej krypty (pozri nižšie, SVII, obr. 9, 11:b). Tá bola postavená do pôvodného kostola, pričom vrch jej klenby rešpektuje nami rekonštruovanú románsku niveletu.

Pri navrhutej pochôdznej úrovni v lodi kostola sa javí zvláštnym plytké založenie základov zachytené v sonde SVII (len 43 cm, obr. 4, 11:b). Snáď to možno vysvetliť zlým odhadom pri kopaní základov do stúpajúceho svahu v prvej fáze výstavby. Inak len ťažko objasniť nízko situovaný gotický portál v západnej fasáde kostola.

Výskum v sonde SIII (obr. 5, 9) doložil dodatočnú prístavbu veže k západnej fasáde. Pre datovanie jej výstavby sú určujúce vstupné portály a okno na prvom poschodí veže, ktoré majú ranogotický charakter. Situácia v sonde SVIII (obr. 9, 11:c) ukázala, že pochôdzna niveleta podvežia bola už primárne projektovaná nižšie než v lodi kostola. Dokazuje to vstupný portál do lode, ktorého päta zo strany podvežia klesá nižšie, minimálne po súčasnú úroveň (196,03 m n. m.). Vstup z podvežia do lode tak musel byť už v gotickej fáze zabezpečený malým predstaveným schodiskom. Za povšimnutie stojí i skutočnosť, že vstupný portál do veže nie je osadený v osi jej „západnej“ fasády. Vysvetliť to možno tým, že pôdorys veže nezviera pravé uhly, v dôsledku čoho museli portál posunúť južnejšie, aby ležal v celkovej osi kostola.

Románska pochôdzna úroveň v exteriéri „južne“ od veže kostola (SIII, obr. 9) bola vo výške 195,72 m n. m. Rekonštruujeme ju na základe rozhrania základu a nadzákladu západnej fasády. To spoľahlivo určuje veľký nárožný kváder (102 × 20 cm) so zachovanými vrstvami omietok (obr. 5). Z uvedeného vyplýva, že románsky terén v exteriéri pri „západnej“ fasáde kostola (čo je najnižší bod terénu) bol minimálne o 70 cm nižšie než v interiéri lode.

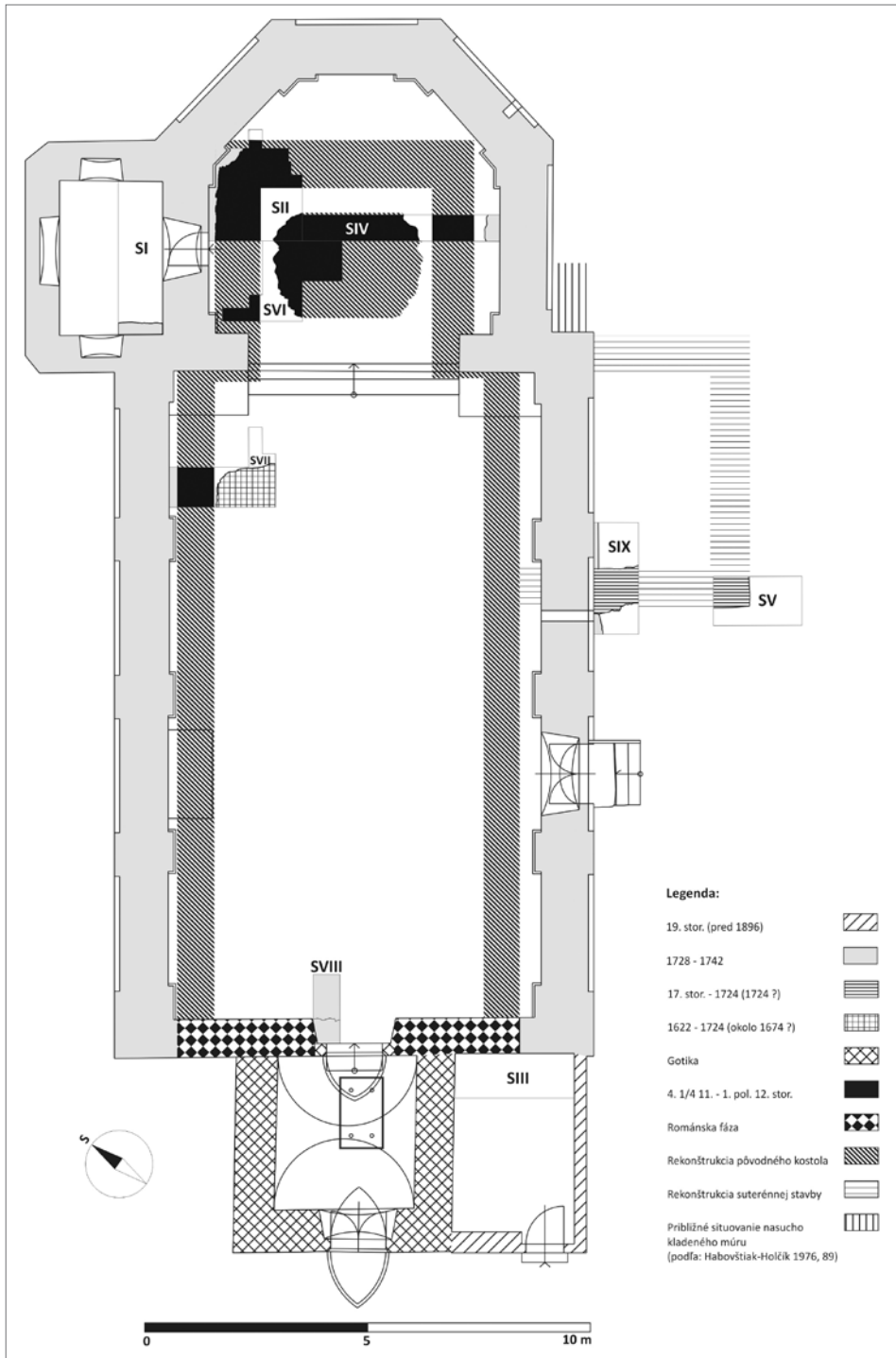
Po úprave povrchu v interiéri románskeho kostola sme nenašli žiadne stopy ani v sekundárnych pozíciách (akékoľvek fragmenty dlažby). Mohlo by to naznačovať, že v kostole bola len jednoduchá povrchová úprava. Skromnú informáciu o interiérovej výbave pôvodného kostola priniesli malé fragmenty sklenených okenných výplní (obr. 14:1–5) a stopy malieb na omietkach (pravdepodobne viacero fáz: červené línie, modrý náter, vyškrabané tenké línie). Vedomosti o interiérovej podobe pôvodného kostola dopĺňa stručná zmienka z vizitácie z roku 1674. Uvádza, že loď kostola mala plochý trámový strop a presbytérium bolo zaklenuté (PLE LV 6, 1674, 73; cit. podľa Haviarová–Haviar 2012, 93).

Staršia krypta (č. 1)

Výskum sa zamerlal i na otázku datovania staršej krypty. V sonde SVII sme odkryli jej „severovýchodné“ nárožie a klenbu siahajúcu tesne pod súčasnú betónovú dlážku (obr. 4, 9, 11:b). Vybudovaná bola z nepravidelných, rôzne veľkých lomových kameňov spájaných maltou. Krypta má takmer štvorcový tvar (460 × 388 cm, výška 200 cm), valenú klenbu so zachovanými odtlačkami šalovania, vetrací otvor ústiaci na južnej fasáde kostola a hlinenú podlahu. Vstup do krypty je na západnej strane a má záklenok vyhotovený z tehál. Po výstavbe mladšej krypty (č. 2) bol zamurovaný, pričom na omietke bol uvedený rok, kedy sa tak stalo. Ten sa, žiaľ, v celosti nedochoval. Pôvodný prístup do krypty bol zničený pri výstavbe mladšej krypty (č. 2).

Archeologický výskum (SVII) ukázal, že krypta, resp. jej stavebná jama rešpektuje murivo románskej lode a tesne kopíruje jej priebeh (obr. 4, 9). Zachytená situácia dokladá, že krypta mohla byť vybudovaná do ešte stojaceho pôvodného kostola. Takúto interpretáciu umožňujú aj nálezy zo zásypu krypty. Medzi artefaktmi sa vyskytol i malý krížik (obr. 13:6) a sviatostka (obr. 13:7). Zo Slovenska poznáme tri analogické kríže zo Svodína, rámcovo zaradené do 17.–18. storočia (Drenko 2002, 117, obr. 9:1–3), z Poľska tri exempláre datované do 17. storočia (Chudzińska 1998, 68, 80, 86, tabl. XI:5, 27). Ďalšie dva príklady pochádzajú z nemeckého prostredia, rámcovo zo 17.–18. storočia (Fassbinder 2003, s. 453, 535, obr. 36:3–4).

Druhý predmet – oktogonálna sviatostka má na jednej strane zobrazeného sv. Františka Xaverského, identifikovaného nápisom (svätorečený v roku 1622). Na druhej strane sa nápis nedochoval (čitateľné sú písmená ..R[K?]AN D. P.). Tu zobrazeného svätca identifikujeme na základe ikonografie pravdepodobne ako sv. Benedikta (starší muž s bradou v mnišskom odeve s kapucňou a berlou, zobrazený od pása nahor – Fassbinder 2003, 231). Sviatostku s rovnakou



Obr. 9. Hronský Beňadik, Kostol sv. Egidia. Zameranie a slohová analýza. Autori M. Hanuš, M. Haviarová a T. Haviar.

Abb. 9. Hronský Beňadik, Kirche St. Ägidius. Vermessung und Stilanalyse. Erstellt von M. Hanuš, M. Haviarová und T. Haviar.

ikonografiou nepoznáme. Disponujeme len tvarovými analógiami z kostola vo Svodíne (Drenko 2003, 156, 158, obr. 5:2), Bolerázu (Ruttkey 1974, 120, obr. 8:3), z Poľska s exemplármi rámcovo datovanými do 17.–18. storočia (Chudzińska 1998, 124, tabl. XXIV) a Nemecka, kde sú podobné oktogonálne sviatostky (z troch lokalít) datované v rozsahu od druhej polovice 17. storočia do 18. storočia a od roku 1692 do 18. storočia (Fassbinder 2003, 451, 495, 522, taf. 33:3, 52:5, 9:5).

Z uvedeného usudzujeme, že výstavba krypty sa musela odohrať medzi rokmi 1622 (svätorečenie sv. Františka Xaverského) až 1724 (údajný kolaps klenby v pôvodnom kostole). Pravdepodobné je pritom hľadať spodnú hranicu pre výstavbu krypty najskôr až v druhej polovici 17. storočia, nakoľko bol potrebný istý čas, aby sa kult svätca rozšíril i vo forme sviatostky, ktorá sa dostala do hrobu neskôr narušeného pri výstavbe krypty.

Pri otázke datovania môžeme prihliadnuť aj na písomné správy. K dispozícii máme dôležitú zmienku v kanonickej vizitácii z roku 1674, v ktorej sa uvádza, že v čase jej zhotovenia kostol prechádzal zásadnou renováciou (PLE LV 6, 1674, 73; cit. podľa Haviarová–Haviar 2012, 93). Poslednú tretinu 17. storočia preto považujeme za pravdepodobné obdobie výstavby staršej krypty.

Exteriérová suterénna stavba

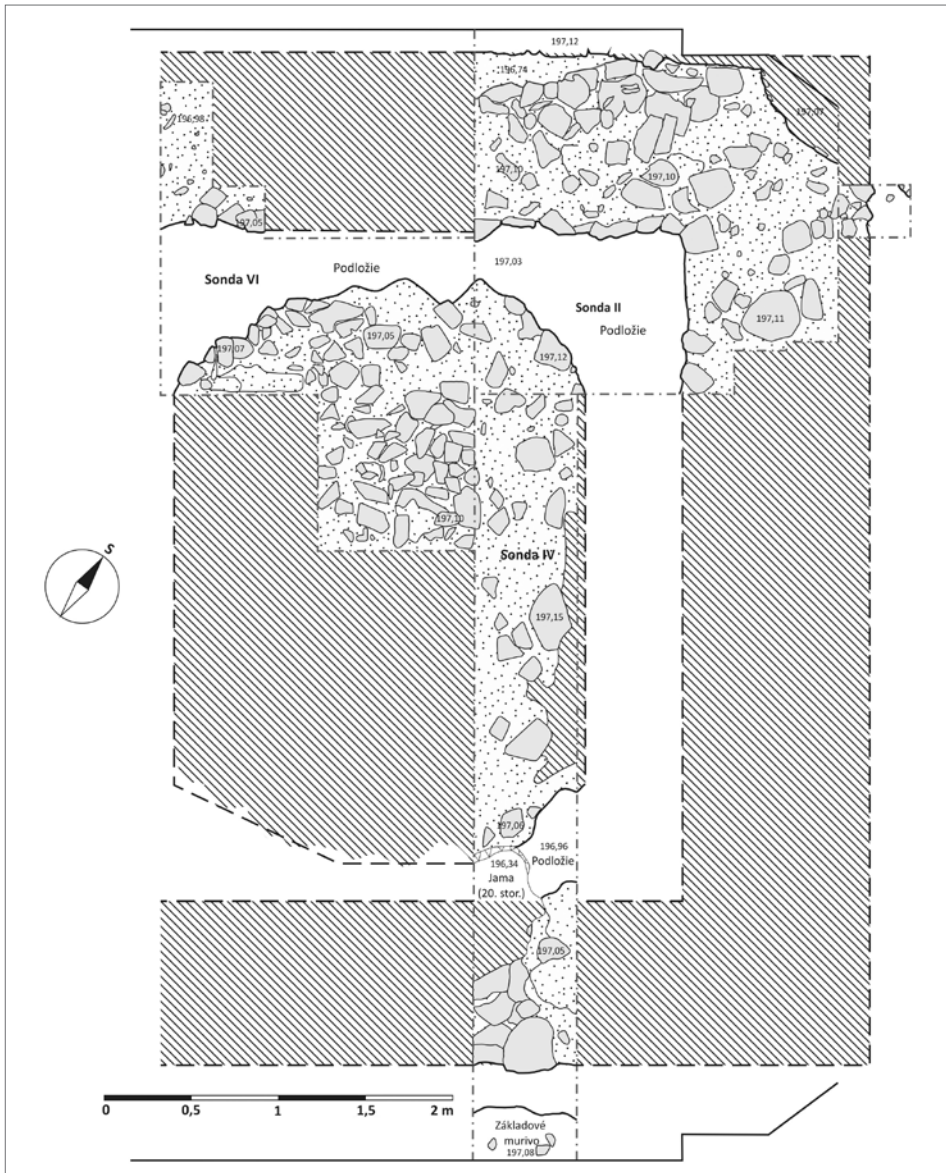
Výskum v rokoch 1973–1974 zachytil pri južnej fasáde kostola, vo východnej časti, exteriérovú suterénnu stavbu s rozmermi 350 × 610 cm, ktorá bola údajne previazaná so základmi barokového kostola (Habovštiak–Holčík 1976, 90). V publikovanom texte autori výskumu venovali stavbe len stručnú informatívnu stať, bez zamerania objektu. Aktuálny výskum sa pokúsil objekt presne lokalizovať.

Stavbu sme zachytili sondami SV a SIX (obr. 9). Výskum potvrdil jej šírku na 350 cm, dĺžku sa z časových dôvodov overiť nepodarilo. Zachytený múr (obr. 7) bol orientovaný približne kolmo na kostol (s malou odchýlkou na východ), so základovou šparou v hĺbke 194,45 m n. m. a korunou prakticky na úrovni súčasného terénu (196,27 m n. m.). Murivo bolo vysoké 182 cm a jeho šírka sa zužovala smerom od fasády kostola zo 100 cm na 83 cm. Vyhotovené bolo z lomových kameňov kladených do malty. Východné (interiérové) líce múru bolo v hornej časti, ca 60 cm od zachovanej koruny, zatreté maltou (obr. 7).

Tvrdenie o previazaní objektu so základmi barokového kostola (Habovštiak–Holčík 1976, 90) sa nepotvrdilo. Architektúra je staršia a základy stojaceho kostola k nemu boli jednoznačne pristavané (obr. 7). Predpokladáme, že objekt bol projektovaný k pôvodnému románskemu kostolu. V tom prípade môžeme vnútorné rozmery stavby rekonštruovať na 4,28 × 4,32 m a vonkajšie na 6,10 × 5,17 m (obr. 9). Vnútorný priestor by tak mal štvorcovú dispozíciu s plochou 18,48 m². Otázne je, či stavba bola niekedy dokončená, keďže jej chýba zaklenuťie. Na prípravu jeho konštrukcie by mohla poukazovať maltová vrstva v hornej časti vnútorného líca, ako i vrstva plochých kameňov, nájdená na dne zásypu v interiéri objektu (obr. 7).

Stavba zanikla najneskôr počas barokovej prestavby kostola (1728), ktorého základy boli založené do jej zásypu. Po asanácii, resp. zanechaní stavby, jej múry narušili viaceré hroby (SV: H11, H13, SIX: K908). Odkryté „juhozápadné“ nárožie objektu (SV, obr. 9) bolo rozobraté až do hĺbky 1,5 m (194,80 m n. m.).

Pri datovaní výstavby objektu nám stratigrafia ponúka poznatok, že stavba je staršia ako súčasný kostol. Nálezy z jej zásypu možno rámcovo zaradiť do 17. až 18. storočia. To, že suterénny objekt pravdepodobne nedokončili, môže naznačovať, že ho začali stavať krátko pred barokovou prestavbou kostola. Do úvahy prichádza aj hypotéza, že jeho výstavba bola samotnou príčinou údajnej havárie z roku 1724, ktorá viedla, nie dlho po rozsiahlej renovácii pôvodného kostola (1674), k výstavbe nového. Hlboko založený objekt (1,82 m) situovaný pozdĺž „južnej“ fasády v dĺžke 6,10 m určite neprispel k statike románskej stavby. Tá mala vo východnej časti lode zrejme len plytké základy (SVII) a v interiéri už situovaný kryptu. Vychádzajúc z uvedených pozorovaní suterénny objekt datujeme rámcovo do novoveku, pred rok 1724.



Obr. 10. Hronský Beňadik, Kostol sv. Egídia. Sondy II, IV, VI – pôdorys románskeho presbytéria. Kresba M. Hanuš.

Abb. 10. Hronský Beňadik, Kirche St. Ägidius. Sondierschnitte II, IV, VI – Grundriss des romanischen Chorraums. Zeichnung M. Hanuš.

Pri hľadaní odpovede ohľadom jeho funkcie usudzujeme vzhľadom na zahĺbený charakter stavby, že mohla plniť funkciu suterénnej kostnice, ktoré sa podľa J. Ungera (2006, 64) budovali v 17.–18. storočí, prípadne, čo považujeme za pravdepodobnejšie, kryptu. Základy stavby, miestami široké 100 cm, zrejme indikujú, že sa plánovalo aj s konštrukciou nadzemného podlažia.

Barokový Kostol sv. Egídia

Súčasný stojaci kostol je okrem veže a západnej fasády výsledkom jednej stavebnej etapy, ktorú stavebno-historický výskum datuje v korelácii s písomnými prameňmi medzi roky 1728 až 1742 (Haviarová–Haviar 2012, 93–95). Príčinou tejto zásadnej prestavby sa pravdepodobne stalo spomínané zrútenie klenby pôvodného kostola v roku 1724 (Reško–Szénássy 2005, 40; Judák–Poláčik 2009, 160).

Archeologický výskum sa takmer vo všetkých sondách (okrem SV a SVI) dotkol základov stojaceho kostola (obr. 9). Situácia v sonde SIII jasne zachytila rozšírenie pôvodnej „západnej“ fasády (obr. 5, 9, 11:d). Za účelom previazania barokového muriva s románskym tu boli do pôvodného nárožia vytvorené zuby v základovej aj nadzákladovej úrovni, do ktorých vstavali nové murivo. Toto riešenie však nezabránilo vytváraniu prasklín v omietke, jasne ukazujúcich miesto spojenia. Situácia v sonde SI ďalej ukázala, že výstavba kostola postupovala smerom od lode k presbytériu. Naznačuje to nárožie lode, ku ktorému bolo presbytérium v úrovni základov prekvapivo zreteľne dodatočne pristavané (obr. 12).

Odkryté základové múry boli vyhotovené takmer výlučne z nepravidelných lomových kameňov kladených do malty. Fragmenty tehál sa vyskytli len ojedinele. V niektorých prípadoch sme identifikovali aj sekundárne použitie kvádrov z pôvodného kostola (obr. 7). Konkrétne na južnej fasáde (SIX) bolo použitých viacero veľkých kvádrov (až 40 × 60 cm). Ďalší bol použitý v „severovýchodnom“ nároží lode (SI). Zachovala sa na ňom aj omietka s vyrytými nápismi „*NTSC ... MATRINVS... O(Q?)NADI*“. Podľa typu písma ich možno datovať do 17. storočia a neskôr (ústna informácia J. Šedivý 2014). Predpokladáme, že pri výstavbe nového kostola použili v maximálnej miere materiál z pôvodného kostola, ktorý museli doplniť pre väčší rozsah novej stavby.

Pôvodnú barokovú dlažku v kostole úplne rozbili počas obnovy v druhej polovici 20. storočia. Výskum napriek tomu priniesol isté poznatky o jej konštrukcii. Niveletu dlažby jasne vymedzili základové odskoky. V presbytériu ju možno rekonštruovať vo výške málo nad 197,17 m n. m. (spodná hrana). V lodi kostola bola jej úroveň na „východnej“ strane (SVII, obr. 11:a) minimálne 196,57 m n. m. (spodná hrana). Na opačnom konci lode pri prahu „západného“ portálu (SVIII) sa na malom úseku zachoval pás tehál (21,7 × 18,6 × 5,7 cm) v maltovom lôžku (obr. 6, 11:c), ktorý ležal o 9 cm hlbšie (196,48 m n. m. – horná hrana). Zrejme sa opakuje situácia z pôvodného kostola, kde niveleta dlažby smerom na „východ“ pravdepodobne stúpala.

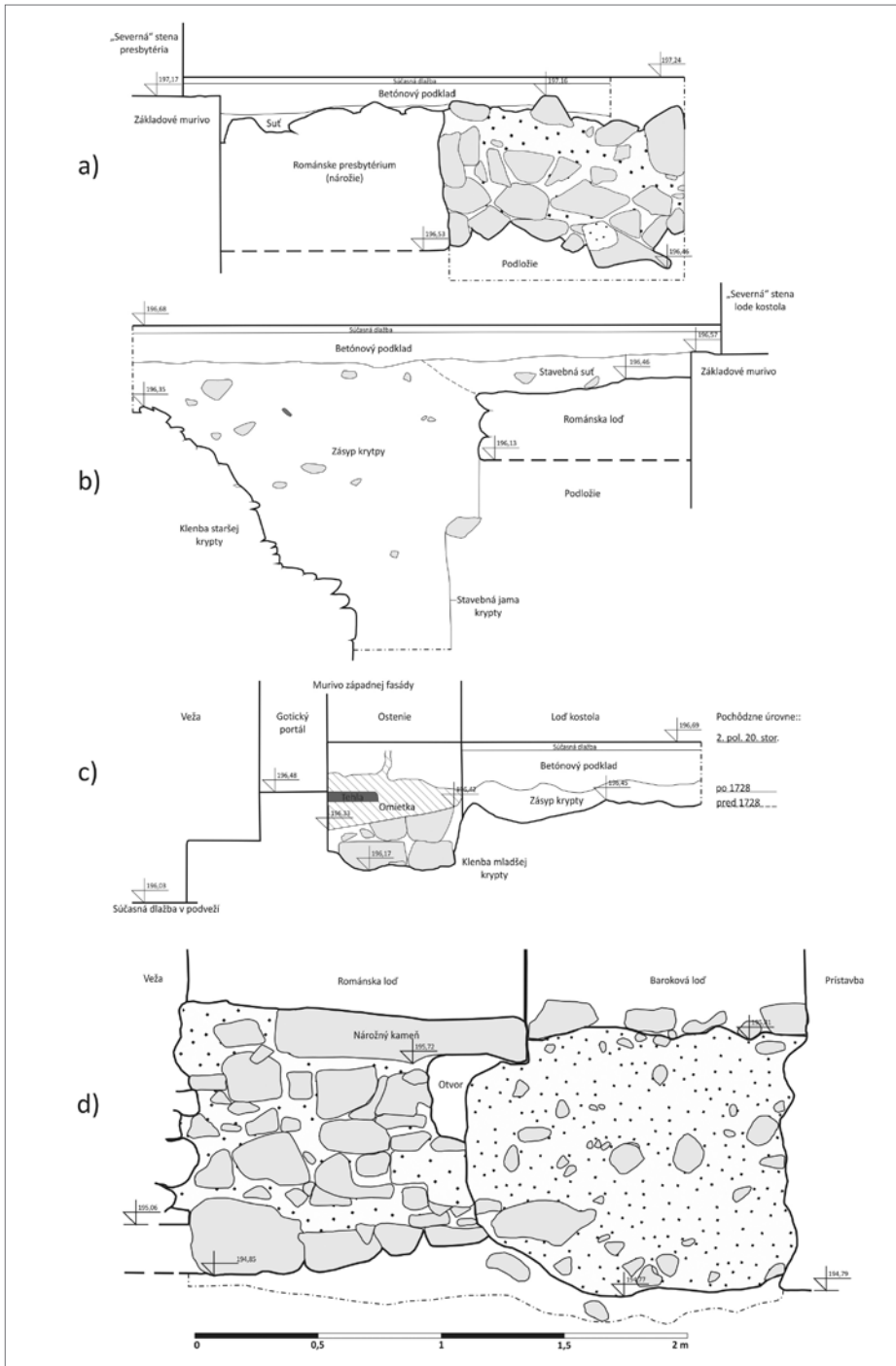
Správa z kanonickej vizitácie z roku 1779 potvrdzuje použitie tehlovej dlažby v lodi kostola. V presbytériu zase uvádza kamennú dlažbu štvorcového formátu (PLE LV 124, 1779, 514–522; cit. podľa Haviarová–Haviar 2012, 94). V presbytériu, v zásype recentnej jamy (obr. 10), sme našli jediný fragment kamennej dlaždice (hrúbka 1,3 cm), potvrdzujúci text správy.

Sakristia

Archeologický výskum ukázal, že základy sakristie (SI) boli k barokovému presbytériu pristavané (obr. 12). V súlade s týmto už architektonický výskum identifikoval, že vstupný portál z presbytéria do sakristie bol osadený sekundárne, niekedy po roku 1731 (Haviarová–Haviar 2012, 94), avšak stále v rámci barokovej prestavby kostola. Už A. Habovštiak (1985, 177) upozorňuje, že nepreviazané základy sakristií nemusia automaticky poukazovať na zásadne odlišný čas ich výstavby. Niveletu pôvodnej dlažby v sakristii nebolo možné rekonštruovať. Omietka na stenách je zachovaná až od úrovne súčasnej dlažky (197,39 m n. m.) a murivo sakristie nemá základový odskok.

Mladšia krypta (č. 2)

Pod loďou kostola v „západnej“ časti sa nachádza mladšia a väčšia krypta prístupná jednoramenným schodiskom z podvežia. Krypta má obdĺžnikový pôdorys (vnútorné rozmery



Obr. 11. Hronský Beňadik, Kostol sv. Egídia. a) sonda II – „východný“ profil, b) sonda VII – „západný“ profil, c) sonda VIII – „severný“ profil, d) sonda III – pohľad na „východ“. Kresba M. Hanuš.
 Abb. 11. Hronský Beňadik, Kirche St. Ägidius. a) Sondierschnitt II – „Ostprofil“, b) Sondierschnitt VII – „westliches“ Profil, c) Sondierschnitt VIII – „nördliches“ Profil, d) Sondierschnitt III – Blick nach „Osten“. Zeichnung M. Hanuš.

7,65 × 2,65 m, výška 190 cm) s valenou klenbou a hlinenou podlahou. Vetraná je jedným otvorom, vyúsťujúcim na južnej fasáde kostola. Na „južnej“ a „severnej“ strane krypty je 16 hrobových výklenkov v dvoch etážach (spolu 32 hrobov). Zamurované a omietnuté výklenky sú väčšinou označené menom mŕtveho a dátumom úmrtia. Najstarším je hrob z roku 1782 a najmladší z roku 1819. Na „východnej“ strane krypty je zamurovaný a neskôr čiastočne prerazený vstup do staršej krypty.

V sonde SVIII, v priestore špalety západného portálu, sme odkryli klenbu krypty (obr. 6, 9, 11:c). Najvyšší bod jej koruny bol vo výške 196,52 m n. m. Klenba bola vybudovaná z nepravidelných lomových kameňov spájaných maltou. Ojedinele boli použité fragmenty tehál, v niektorých prípadoch s pozitívom písmen „C“ a „B“, charakteristické pre 18. storočie. Analogický typ krypt so širokými chodbami a výklenkami pre rakvy, inšpirovaný rímskymi katakombami, sa objavuje od začiatku 18. storočia. Ako príklad možno uviesť krypty v Dóme sv. Martina v Bratislave (Štefanovičová 2004, 34). Konštrukcia krypty sa pravdepodobne uskutočnila v rámci barokovej prestavby kostola.

Písomná zmienka o mladšej krypte sa objavuje vo vizitácii z roku 1779, kde sa uvádza, že pod tehlovou dlažbou v lodi kostola je krypta, do ktorej sa nepochovávalo (PLE LV 124 1779, 514–522; cit. podľa Haviarová–Haviar 2012, 94). S konštatovaním vizitácie korešponduje rok 1782 uvedený na najstaršom hrobe. Príčinou tohto by mohla byť ešte nevyčerpaná kapacita staršej krypty (?). Bohužiaľ, dátum jej zamurovania uvedený na omietke vstupu, ktorý by situáciu objasnil, bol zničený. Pochovávanie v mladšej krypte do roku 1819, napriek cisárskym dekrétom z osemdesiatych rokov 18. storočia nariaďujúcim pochovávanie v extraviláne, dokladá pretrvávajúci záujem o pohreb v kostole (Unger 2006, 64).

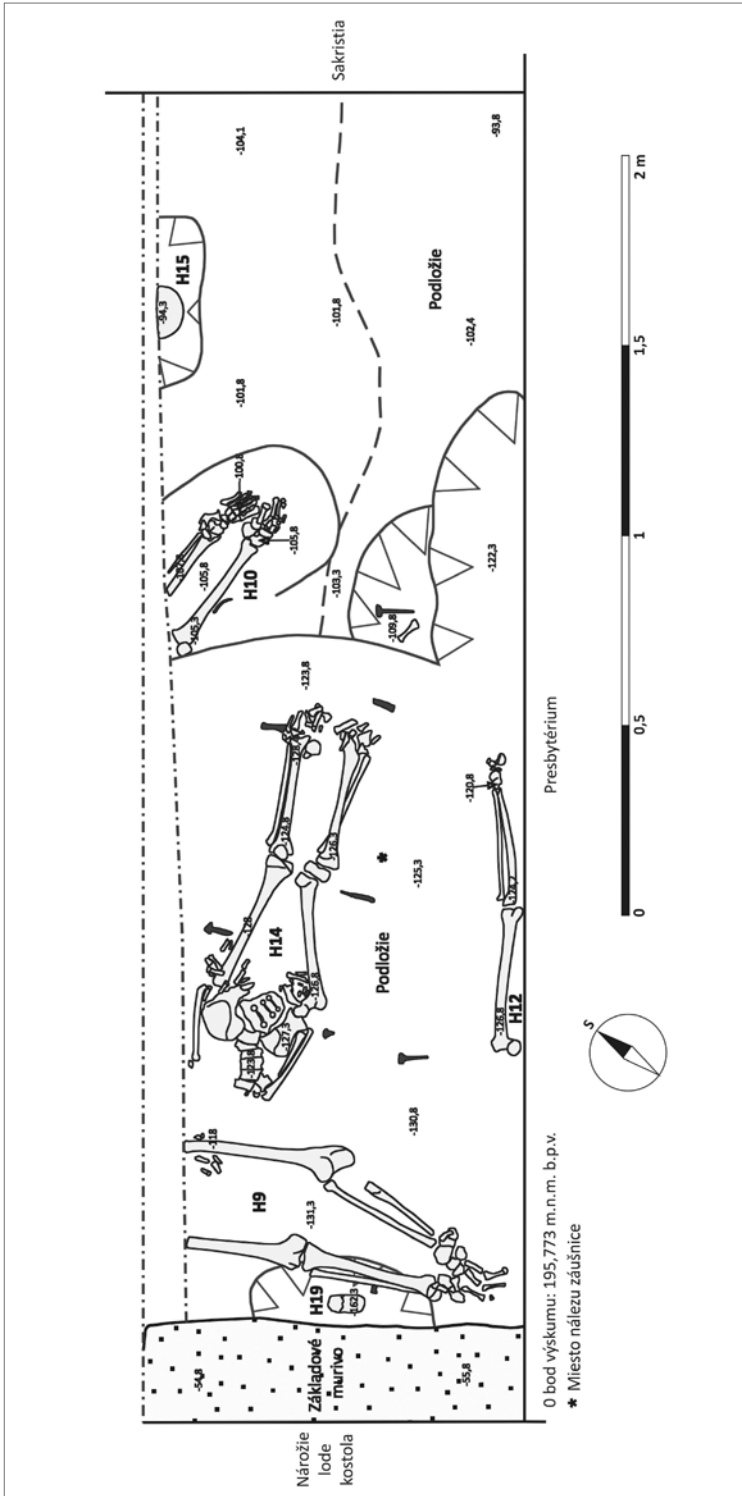
Baroková prestavba kostola

Príčinou barokovej prestavby kostola bol pravdepodobne zlý technický stav, ktorý napriek zásadnej obnove kostola okolo roku 1674 viedol v roku 1724 k zrúteniu klenby v pôvodnom presbytériu (Reško–Szénássy 2005, 40; Judák–Poláčik 2009, 160). Výskum potvrdil, že nový kostol využil len západnú fasádu a vežu (obr. 9). Ostatné časti boli postavené v jednej etape, v rámci ktorej sme však mohli identifikovať istú postupnosť: loď kostola, presbytérium a na záver sakristia. Nový kostol sa prispôbil orientácii pôvodného kostola a jeho „severná“ stena bola na dotyk pristavaná k románskej stavbe (obr. 4). Tak isto dimenzie nového kostola zostali takmer rovnaké, z čoho vidieť, že otázka kapacity objektu nehrala pri prestavbe zásadnú úlohu. Presbytérium bolo predĺžené len o polygonálnu časť, t. j. o 255 cm a rozšírené o 151 cm (vnútorný rozmer) smerom na „juh“. Dĺžka lode sa nezmenila (rekonštrukciu dĺžky románskej lode pozri vyššie). Rozšírenie lode smerom na „juh“ môžeme približne rekonštruovať na 129 cm (vnútorný rozmer). V dôsledku tohto sa posunula hlavná os stavby, čím sa veža na západnej fasáde ocitla mimo osi barokového kostola.

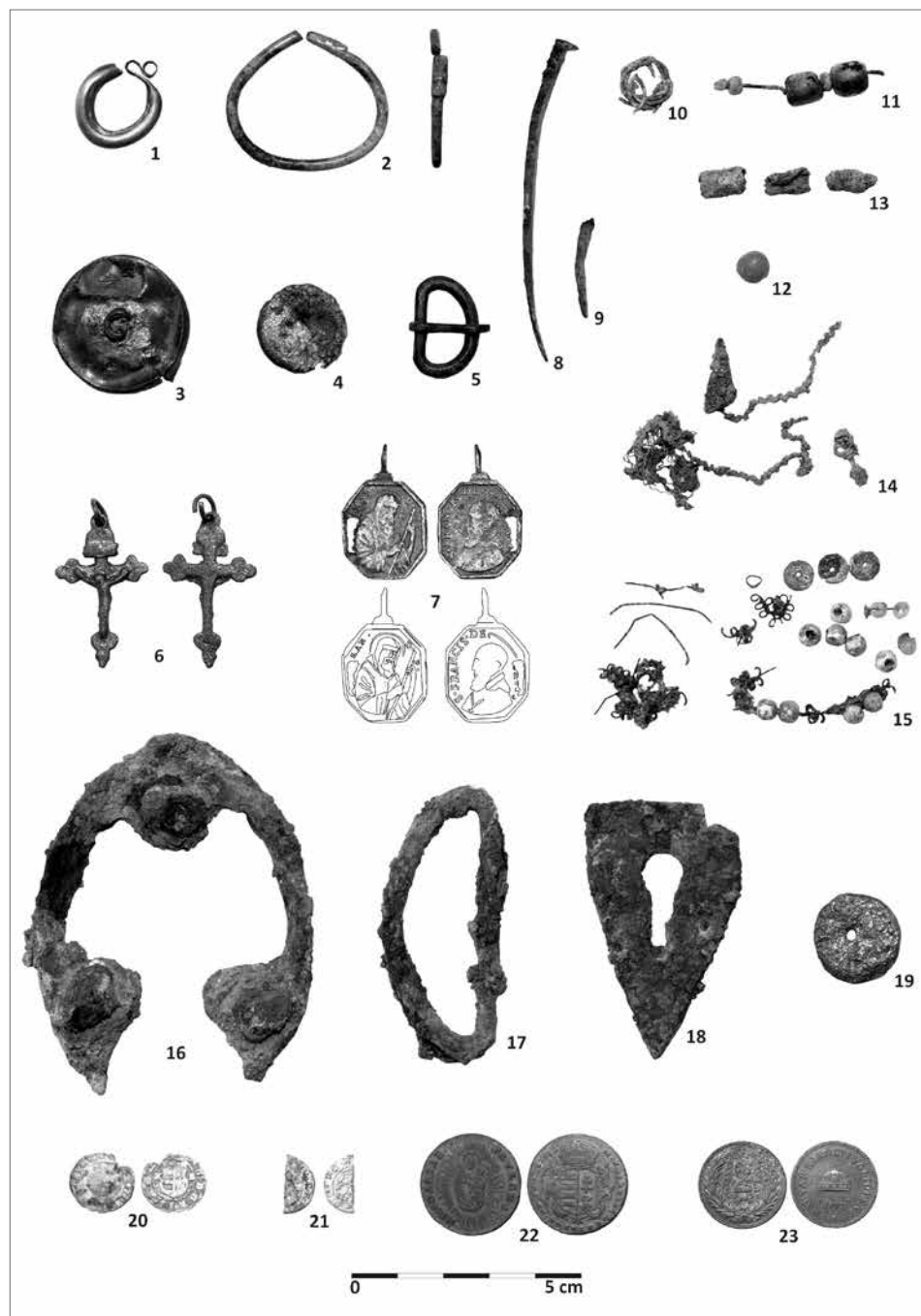
Stavebno-historický výskum datoval výstavbu súčasného kostola vychádzajúc z archívneho výskumu, potvrdeného aj dendrodátami z krovu medzi roky 1728–1742 (Haviarová–Haviar 2012, 93–102). Tomuto datovaniu neprotirečia ani huteľné nálezy pochádzajúce zo súvisiacich kontextov.

Prístavba pri veži

Pri západnej fasáde, „južne“ od veže kostola, sa nachádza prístavba obdĺžnikového pôdorysu (4,01 × 2,76 m) s pultovou strechou (obr. 1). Prístavba zakrýva drevené schodisko, ktoré sprístupňuje nadzemné podlažia veže. Archeologickým výskumom (SIII, obr. 9, 11:d) sme odkryli jej základy. Murivo má nevýrazný základový odskok a hĺbku základu 110 cm. Skladá sa z dvoch častí. V spodnej boli nahádzané väčšie kamene (do 46 cm) s malým použitím malty. Hornú časť vybudovali z menších kameňov nasypných do základovej jamy a zaliatych maltou. Nadzákladová časť múry je vyhotovená z nepravidelných opracovaných kvádrov a novovekých tehál.



Obr. 12. Hronský Beňadik, Kostol sv. Egidia. Sondra I – pôdorys, nálezová situácia esovitej záušnice. Kresba M. Hanuš.
 Abb. 12. Hronský Beňadik, Kirche St. Agidius. Sondierschnitt I – Grundriss, Fundsituation des s-förmigen Haarreif. Zeichnung M. Hanuš.



Obr. 13. Hronský Beňadik, Kostol sv. Egídia. Hrobové nálezy a výber predmetov materiálnej kultúry. Foto a kresba M. Hanuš.
Abb. 13. Hronský Beňadik, Kirche St. Ägidius. Grabfunde und Auswahl an Gegenständen der Sachkultur. Foto und Zeichnung M. Hanuš.

Medzi murivom prístavby a barokovej lode kostola sa nachádza výrazná škára v základovej aj nadzákladovej úrovni.

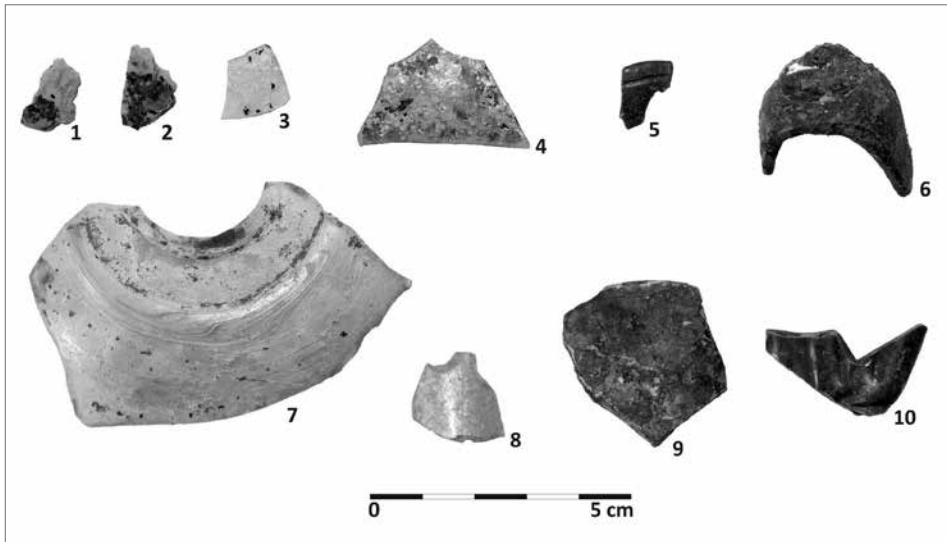
Základový odskok indikujúci pochôdznu úroveň v čase výstavby objektu leží vo výške 195,72 m n. m. V porovnaní s predchádzajúcou barokovou stavebnou etapou (195,81 m n. m.) to predstavuje teoretický pokles nivelety o 9 cm. Z uvedeného vidieť, že pochôdzna úroveň sa pri „západnej“ fasáde kostola prakticky nezmenila a v podstate zodpovedá aj súčasnej úrovni terénu. Na nej sme pri čistení priestoru prístavby pred začatím exkavácie našli množstvo artefaktov z obdobia mladšieho novoveku. Vyskytla sa tu i minca – halier z roku 1897 (určil M. Budaj). Archeologický výskum identifikuje vybudovanie prístavby pri veži ako poslednú zásadnú stavebnú aktivitu na kostole. V písomných prameňoch sa objekt objavuje na katastrálnej mape z roku 1896 (Archív GKÚ Bratislava). Na základe uvedených pozorovaní prístavbu datujeme do 19. storočia, pred rok 1896.

Stratigrafia a rekonštrukcia historických niveliet

V dôsledku stavebných zásahov a najmä intenzívneho pochovávania do konca 18. storočia sa na skúmaných plochách nedochovali stratigrafické situácie umožňujúce priamo sledovať vývoj pochôdznych úrovní. Len v presbytériu, nedotknutom pochovávaním, by pôvodný terén mohol indikovať prepálený fľak ležiaci na podloží (SII: K208 – 197,02 m n. m., obr. 3), narušený románskou architektúrou.

V interiéri kostola z rekonštruovaných niveliet pre presbytérium (románske aj barokové – málo nad 197,17 m n. m.) a loď kostola (románska: ca 196,42–196,53 m n. m., baroková: 196,49–196,58 m n. m.) vidieť, že medzi podlahou pôvodného a barokového kostola pravdepodobne nebol podstatný výškový rozdiel.

V exteriéri môžeme stredovekú pochôdznu úroveň rekonštruovať podľa základov len pri „západnej“ fasáde (SIII), vo výške ca 195,72 m n. m. V období barokovej prestavby sa tu terén ne-



Obr. 14. Hronský Beňadik, Kostol sv. Egídia. Výber sklenených premetov. 1–5 – okenné sklo, 6 – fragment ozdobného predmetu, 7–10 – fragmenty nádob. Foto M. Hanuš.

Abb. 14. Hronský Beňadik, Kirche St. Ägidius. Auswahl an Glasgegenständen. 1–5 – Fensterglas, 6 – Fragment eines Ziergegenstandes, 7–10 – Gefäßfragmente. Foto M. Hanuš.

výrazne navýšil na 195,81 m n. m. (obr. 5, 11:d). Pri „južnej“ fasáde (SIX, obr. 7) ležala baroková niveleta vo výške ca 196,27 m n. m. Obidve exteriérové nivelety z obdobia barokovej prestavby sú prakticky zhodné so súčasným stavom. Zo severnej strany, pozdĺž kostola, bol terén pri výstavbe ihriska pred základnou školou (20. storočie) navýšený viac ako o jeden meter.

Cintorín

Už počas výskumu v sedemdesiatych rokoch bolo v exteriéri kostola a jeho okolí odkrytých 37 hrobov, pričom po obvode cintorína sa zistili aj zvyšky stredovekej kamennej ohrady (Holčík 1977, 227–228; Habovštiak 1985, 273). V rámci aktuálneho výskumu sme zachytili 24 hrobov a päť torz potenciálnych hrobových jám bez dochovaných skeletov. Pochovávanie sme doložili v interiéri (SVII), ako i v exteriéri južne (SV), západne (SIII) a severne (SI) od kostola (obr. 9). Hroby východne od presbytéria uvádza predchádzajúci výskum. Severne od kostola viedla do štyridsiatych rokov 20. storočia verejná cesta, v dôsledku čoho možno predpokladať, že väčšia časť cintorína ležala južne od kostola (Habovštiak–Holčík 1976, 90). Aktuálny výskum v presbytériu (SII, SIV, SVI) ukázal, že počas existencie pôvodného, ako i barokového kostola sa tu nepochovávalo (obr. 3).

Zložitá stratigrafia zväčša porušených hrobov poukazuje na charakteristické intenzívne etážovité pochovávanie (výskyt aj 5 superpozícií). Autori prvého výskumu datovali používanie cintorína pri Kostole sv. Egídia do 12./13.–18. storočia (Holčík 1977, 227–228; Habovštiak 1985, 273). Nový výskum priniesol posun a nález esovitej záušnice umožnil hľadať počiatky pochovávaní od 11. storočia (obr. 12, 13:1).

V celom interiéri Kostola sv. Egídia sa od pochovávaní upustilo pravdepodobne po barokovej prestavbe (okrem krypt). Prikostolný cintorín sa podľa písomných prameňov prestal využívať dva roky pred vizitáciou z roku 1779 (PLE LV 124, 1779, 514–522; cit. podľa Haviarová–Haviar 2012, 94). Z nápisov na hrobch mladšej krypty vieme, že sa využívala naďalej medzi rokmi 1782 a 1819.

Preskúmané hroby môžeme na základe stratigrafických sekvencií, sprievodných artefaktov v zázype a inventára zaradiť do piatich rámcových chronologických skupín. K stratigraficky najstarším hrobom patria najmä malé torzá hrobových jám (SI: K116, K117, K121, SV: K506c) a hroby H19 a H12 (SI, obr. 12). V prípade hrobu H12 možno uvažovať o datovaní do neskorého stredoveku. Do druhej rámcovej skupiny možno priradiť hrob H18 (SVII) z interiéru, narušený staršou kryptou. Najväčší počet hrobov spadá do tretej skupiny, rámcovo datovanej do novoveku, avšak pred barokovú prestavbu kostola (SI: H3–H10, H14–H15, H24, SV: H16–H17, H20–H23). Štvrtá skupina zahŕňa hroby, ktoré možno datovať len vo všeobecnosti do novoveku (SIII: H1, H2). Poslednú skupinu tvoria hroby z obdobia po barokovej prestavbe kostola, čiže z obdobia 1724–1777 (SV: H11, H13, SIX: K908).

V orientácii hrobov prevládalo pochovávanie približne súbežné s orientáciou kostola (SV–JZ, 14x). Z toho väčšinou s hlavou na „západnej“ strane (7x), menej na „východe“ (4x). V troch prípadoch sa smer uloženia nedal zistiť (len torzá hrobových jám). Orientácia približne kolmo na os kostola bola zastúpená menej (8x). Z toho častejšie s hlavou na „juhu“ (4x) než na „severe“ (3x) a v jednom prípade smerovanie nebolo zrejmé. Výnimočne sa vyskytla aj orientácia šikmo na os kostola, t. j. v smere západ–východ (2x). V troch prípadoch nebolo možné orientáciu torzovitých hrobových jám stanoviť.

Vo všetkých identifikovateľných prípadoch mŕtvych uložili vystretých na chrbte, väčšinou s rukami vedľa tela (7x), niekedy v lone (4x). Len v dvoch prípadoch (H3, H24) mal pochovaný ruky skrížené na hrudi. Hlava ležala v zachytených prípadoch na zátylku, v jednom prípade (H3) bola pootočená doprava. Zahĺbenie hrobov sa pohybovalo v rozsahu 80 až 150 cm od súčasného povrchu, zväčša však v hĺbke 90 až 130 cm.

Vo väčšine prípadov (19x) máme doložené pochovávanie v drevených rakvách, na čo poukazovali zvyšky dreva a nálezy klinec. Rakvy sú doložené v stratigraficky najstarších (SI: H12,

H19?), ako i najmladších hrobch (SV: H11, H13). V prípadoch, keď stopy po rakvách chýbali (8x), išlo prevažne o výrazne porušené alebo len z malej časti zachytené hroby.

Analýza pohľavia ani veku skeletov sa nerobila. V štyroch prípadoch, vzhľadom na veľkosť, ide o hroby detí (SI: H4, SV: H11, H13, SVII: H18), ktoré sa vyznačovali aj plytším zahĺbením (80–90 cm).

Hrobový inventár

Doklady pohrebného kroja in situ sme zachytili len v troch hrobch. V H14 (obr. 12, dátacia: novovek až 1728) sa vyskytol červený sklenený korálik (obr. 13:12) a tri malé kovové trubičky (obr. 13:13) v oblasti panvy. V H24 (dátacia: novovek až 1728) malá bronzová pračka s esovite formovaným trňom (obr. 13:5), ležiaca pod panvou a detský hrob H11 (pravdepodobne z obdobia 1724–1777) mal pri krku drôtenú ozdabu so zvyškami látky (obr. 13:14).

Ďalšie príklady hrobového inventára pochádzajú zo sekundárnych polôh. Do obdobia stredoveku okrem spomínanej esovitej záušnice (obr. 13:1) zaraďujeme ďalší kruhový šperk z farebného kovu (obr. 13:2, rozmery 35 × 30 mm, hrúbka 2 mm, slučka 10 × 3 mm). Drôt má na jednom konci jednoducho useknutý a na druhom konci roztepaný, preložený a zdobený krížovým žliabkovaným vzorom. Ide o mladý derivát záušnic so zhrubnutým hranolovým ukončením, ku ktorému poznáme len čiastočne podobný exemplár z Nedanoviec-Krásna (Krupica 1978, hrob 174, 211, tab. XXII:9).

Ďalšie artefakty možno zaradiť do novoveku. Patria sem torzá drôtených ozdôb, v dvoch prípadoch aj s rôznymi sklenenými korálikmi (obr. 13:10, 11, 15). Sčasti by mohlo ísť o zvyšky pohrebných čeleniek, ktoré sa objavujú od 16. storočia najmä v hrobch ešte slobodných chlapcov a dievčat, zväčša šľachtických detí (Rupp 1995, 226–227), prípadne sú doložené v hrobch kňazov, kde symbolizovali duchovnú službu (Unger 2006, 110). K pohrebnému kroju možno priradiť aj dutý plechový gombík s uškom (obr. 13:3), okrúhly pliešok (obr. 13:4) a kovanie topánky – podkovičky (obr. 13:16). Tá podľa triedenia T. Cymbalaka (2012, 191, obr. 16, tab. 2) predstavuje typ IVb, datovaný do druhej polovice 18. storočia až 20. storočia. S navrhnutým neskorym datovaním podkovičky dobre koreluje novoveký nálezový kontext artefaktu (SV: K505 – 1724–1777, nález bol však v sekundárnej polohe). Analogický exemplár zo Slovenska poznáme napr. z cintorína Košic-Krásnej (Polla 1986, 290, obr. 145:3). Z devocionálií sa vyskytol už spomínaný krížik s korpusom (obr. 13:6) a osemhranná sviatostka (obr. 13:7), ktoré sme na základe vyššie popísaných nálezových okolností, ikonografie a analógií datovali do 17. storočia (krížik) a druhej polovice 17. storočia (sviatostka).

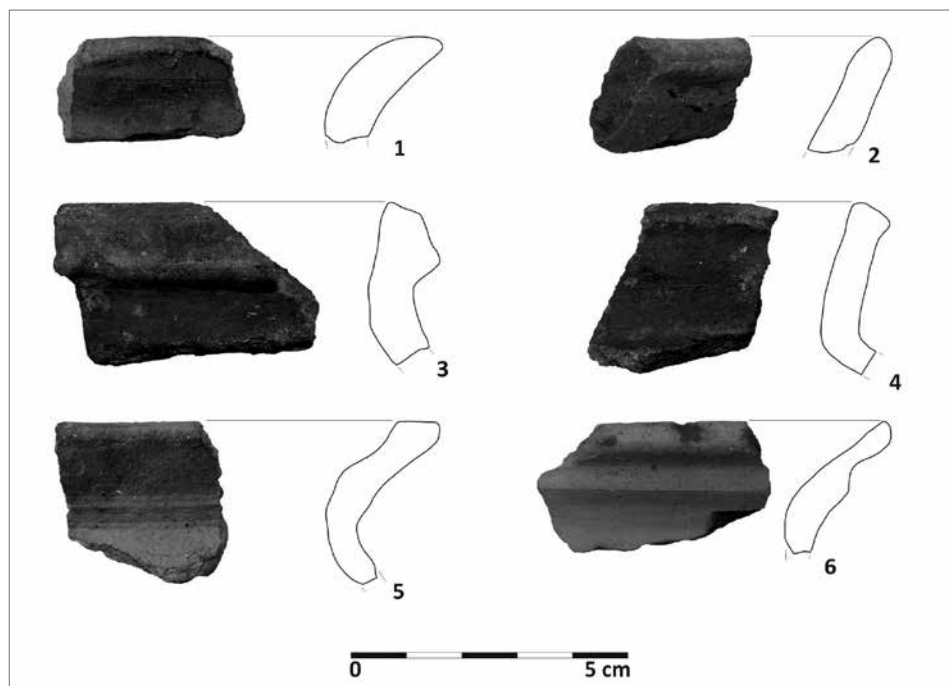
Hnuteľné nálezy (stručná charakteristika)

Hnuteľné nálezy tvorili často keramické fragmenty. Vo väčšine prípadov ide o novovekú keramiku. Len malú skupinu tvorí vrcholno- a neskorostredoveká keramika, zväčša zastúpená črepmi z tela a len v niekoľkých prípadoch okrajmi (obr. 15). Vyskytol sa i jeden nezdobený fragment z tela pravekej nádoby, možno lužickej kultúry (ústna informácia J. Batora 2013).

Z výskumu pochádza menší súbor fragmentov stavebnej keramiky. Ide o zlomky novovekých tehál a zastúpené sú i fragmenty novovekej strešnej krytiny. V jednom prípade sa vyskytol zlomok novovekej kachlice s žliabkovaným povrchom na vnútornej strane.

Ďalšou početnou skupinou nálezov sú kovové artefakty. Takmer výlučne ide o novoveké klnice pochádzajúce z rakiev. Zo železných výrobkov sa výnimočne vyskytlo trojuholníkovité kovanie zámku (obr. 13:18), oválne kovanie (obr. 13:17) a fragmenty plechu, možno z kovania dverí. Osobitný nález predstavuje olovený kruhový kotúčik s dierkou (obr. 13:19), nám neznámeho účelu.

Pri výskume sme získali aj štyri mince (určil M. Budaj 2013), a to 2-halier Františka Jozefa I. z roku 1897 (obr. 13:23), medený denár Márie Terézie z roku 1763 (obr. 13:22), zlo-



Obr. 15. Hronský Beňadik, Kostol sv. Egidia. Vyber keramických náleзов. Foto a kresba M. Hanuš.
 Abb. 15. Hronský Beňadik, Kirche St. Ägidius. Auswahl an Keramikfunden. Foto und Zeichnung M. Hanuš.

mok denára Mateja II. z rokov 1613–1620 (obr. 13:21) a denár Ferdinanda II. z rokov 1620–1625 (obr. 13:20). Pochádzajú zo zásypu hrobov a povrchovej vrstvy v sonde SIII (obr. 9).

Menšou skupinou náleзов boli sklenené výrobky. Zastúpené sú najmä novoveké fragmenty transparentného tabuľového skla z okien a v niekoľkých prípadoch i nádob. K okenným výplňiam pôvodného kostola možno priradiť päť malých zlomkov (obr. 14:1–5). Vyskytli sa aj štyri fragmenty starších nádob so skorodovaným povrchom (obr. 14:7–10). Pozoruhodným je nález ozdobného skleneného predmetu (obr. 14:6).

Jedným exemplárom bola zastúpená aj štiepaná kamenná industria.

Možnosti datovania vzniku kostola

Dôležitou otázkou je datovanie vzniku kostola. V donačnej listine z roku 1075 sa farský kostol nespomína (CDSI, 53 č. 58). Prvý raz jeho existenciu zachytávajú pramene v roku 1209 (CDSI, 118 č. 150). Archeologický výskum neponúkol stratigrafické situácie, ktoré by mali priamu výpovednú hodnotu. Disponujeme len spomínaným nálezom masívnej striebornej esovitej záušnice (kruh 18×17 mm, výška so slučkou 22 mm, šírka slučky 3,1 mm, hrúbka drôtu 3,8 mm, obr. 13:1). Ide o hrobový nález charakteristický pre 11. storočie. Sporadicky sa vyskytuje s mincami Štefana I. (1000–1038), častejšie s mincami nasledovných panovníkov po Ladislava I. (1077–1095; Plachá–Divileková 2012, 68–69; Fusek 2012, 99, Abb. 13:12, 14 – typ 12). K otázke aktuálnosti mincí ukladaných do hrobov sa predpokladá (minimálne na území Čiech) súdobosť emisií (Štefan 2009, 196–197). V staršej literatúre sa riešený typ záušnic uvádza na pohrebiskách celkovo datovaných do druhej polovice 11. až začiatku 12. storočia (Cabaj–Čápor: Točík–Paulík 1979, 114, 119), resp. druhej polovice 11. až prvej polovice 12. storočia (Somotor: Pastor 1955, 283, tab. I). M. Hanuliak (1997, 277) na základe náleзов z Nedanoviec–Krásna

konštatuje prežívanie „úplne zhodných“ typov esovitých záušnic z druhej polovice 11. storočia do prvej polovice 12. storočia.

Výpovednú hodnotu nálezu komplikuje skutočnosť, že pochádza zo sekundárnej polohy. Záušnica sa našla v (pôvodnom) exteriéri severne od presbytéria (S1), v zásype novovekého hrobu H14, v hĺbke ca 125 cm pod povrchom (obr. 12). Napriek sekundárnej pozícii by sme význam nálezu nemali podceňovať. V súvislosti s polohou záušnice je potrebné uviesť, že susedná plocha v interiéri románskeho presbytéria mala nenarušené podlažie (obr. 3, 10; okrem recentnej jamy). To dokladá, že po výstavbe kostola sa tu nepochovávalo, ale rovnako sa to nedialo ani v predchádzajúcom období (!). Záušnica tak s veľkou pravdepodobnosťou poukazuje na počiatky pochovávania na lokalite. V prospech prítomnosti ľudskej aktivity od 11. storočia v polohe kostola hovoria aj spomínané fragmenty keramiky (obr. 15:1).

Ďalší artefakt, ktorému treba pri otázkach chronológie venovať pozornosť, je jediný zachovaný románsky architektonický článok. Ide o sekundárne osadené okno vo „východnej“ stene barokovej sakristie (obr. 8). Okno je v súčasnosti zatreté hrubšou omietkou, ktorá trochu skresľuje jeho formu. Chronologicky ho vieme zaradiť len do širšieho časového rámca v rámci románskeho slohu.

Rádové patrocínium sv. Egídia poukazuje na spätosť stavby s kláštorom. S možnosťou datovania vzniku kostola tak súvisí aj otázka založenia a výstavby kláštora, najmä jeho románskej baziliky. Vychádzajúc z textu donačnej listiny z roku 1075 sa usudzuje, že sa so stavbou začalo už v šesťdesiatych rokoch 11. storočia (Takács 2001, 626; Keglevich 2012, 247). Stavba takéhoto rozsahu (i s kláštorom) však, ako upozorňuje V. Mencl (1966, 149–150), mohla trvať asi pol storočia, v dôsledku čoho treba jej dokončenie (teoreticky) datovať do prvej polovice 12. storočia. Vzhľadom na pravdepodobnú sekundárnosť *villy Petend* prichádza výstavba farského kostola do úvahy až po dokončení kláštornej stavby, resp. nanajvýš paralelne s ňou. Prípád súbežnej výstavby kláštora s farským kostolom poznáme napr. z Kláštora pod Znievom (Ďurian–Kalinová–Ševčíková 2012, 346). Za zmienku stojí tiež skutočnosť, že severne od kláštornej baziliky sa počas výskumu v sedemdesiatych rokoch našli aj hroby so záušnicami (laikov) rámcovo datovanými do 11.–12. storočia (Holčík 1977, 227).

Jediné nadzemné murivo pôvodného kostola predstavuje „západná“ fasáda lode (obr. 5, 9). Stavebno-historický výskum ho identifikoval ako románske (Haviarová–Haviar 2012, 91). Treba však upozorniť, že nevieme, či je murivo súčasné s archeologicky odkrytým východným uzáverom alebo predstavuje samostatnú fázu. Charakter spojív sa pri makroskopickom porovnaní javí čiastočne odlišný (tmavší odtieň, menšie vápenné zrná).

Dôležitou otázkou je i veľkosť rekonštruovaného románskeho kostola s plochou 103 m² (rozmery lode 14,3 × 6,05 m, celková dĺžka 18,67 m). V prípade, že predstavuje jednu stavebnú fázu až po západnú fasádu, čo sa javí ako menej pravdepodobné, by išlo o atypický veľký dedinský kostol pre 11., ale i 12. storočie. Možno však nájsť výnimky. Porovnateľné, resp. väčšie rozmery evidujeme v 55 km vzdialenom Kostole sv. Mikuláša v Bíni-Opátske, datovaného od polovice 11. storočia, s plochou 165,5 m² (rozmery lode 17,8 × 9,3 m). Podľa novších názorov sa u neho predpokladá farská funkcia. Ako ďalšie príklady väčších stavieb z daného obdobia možno uviesť archipresbyteriálne, resp. archidiakonátne kostoly z Visegradu (18,35 m), Borsodu (ca 18 m) a Abatújvaru (15,6 m; Pomfyová–Samuel–Žažová 2013, 271–275). Ďalším relevantným príkladom sakrálnej architektúry je Kostol Nanebovzatia Panny Márie v neďalekom Starom Tekove, datovaný v najstaršej fáze pred polovicou 11. storočia. Má kvadratické presbytérium a celkovú plochu 60,3 m² (rozmery lode 7,3 × 6,6 m), pričom ďalšie stavebné fázy sú identifikované už od druhej polovice 11. storočia (Žažová–Bóna 2014, 244–259, obr. na s. 247).

Pri hľadaní opodstatnenia pre výstavbu atypicky veľkého kostola môžeme prihladiť na skutočnosť, že ide o oblasť, v ktorej už v predchádzajúcom období evidujeme koncentráciu osídlenia (Šalkovský 2002, 123–133; 2011, 84–85). Z písomných prameňov taktiež vieme, že aj v neskoršom období (14.–16. storočie) patrilo k fare sv. Egídia viacero osád (Ratkoš 1975, 3). Výstavbu kostola treba vidieť i v súvislosti s inštitúciou bohatého kláštora, ktorý disponoval potrebnými prostriedkami (Juck 1973).

Vzhľadom na interpretačný potenciál prameňov datujeme vznik Kostola sv. Egídia, konkrétne presbytérium a východnú časť lode, do poslednej štvrtiny 11. storočia až prvej polovice 12. storočia. Teoreticky zatiaľ nemožno celkom vylúčiť ani to, že kostol od počiatku siahal po dodnes stojacu západnú fasádu, ktorú identifikujeme vo všeobecnosti ako románsku. Definitívne túto otázku môže zodpovedať až exkavácia v ďalšej fáze obnovy kostola, sledujúca obvodové múry lode.

Záver

Výskum umožnil do veľkej miery zodpovedať otázky dôležité pre poznanie a pamiatkovú obnovu kostola. Niektoré však nebolo možné doriešiť. Nepoznáme presné rozmery románskeho kostola. Na ich identifikáciu bude príležitosť pri reštaurovaní bočných oltárov, kedy sa sprístupní relevantná plocha. Výrazný rozdiel oproti navrhutej rekonštrukcii neočakávame.

Otvoreným bodom zostáva aj nasucho kladený múr „vo východnom predĺžení južnej fasády“, zachytený počas predchádzajúceho výskumu (obr. 9; Habovštiak–Holčík 1976, 89). K jeho funkcii sa pri súčasných poznatkoch ťažko vyjadriť. Do úvahy prichádza pristavaná drevená kaplnka s kamennou podmurovkou, aká sa predpokladá napr. pri kostole v Starom Tekove (Habovštiak 1985, 182–183).

Etapizáciu stavebného vývoja kostola môžeme z archeologického hľadiska (t. j. v úrovni základov) zhrnúť nasledovne: 1. etapa – výstavba románskeho kostola (4. štvrtina 11. – 1. polovica 12. storočia), 2. etapa – prístavba veže (gotika), 3. etapa – výstavba staršej krypty (1622 – 1724 / 1674 ?), 4. etapa – výstavba exteriérovej suterénnej stavby (novovek – 1724 / 1724 ?), 5. etapa – baroková prestavba kostola a výstavba mladšej krypty (1728 – 1742), 6. etapa – prístavba pri veži kostola (19. storočie / pred 1896).

Pramene a literatúra

- CDSI: Codex diplomaticus et epistolaris Slovaciae I (Marsina, R., ed.). Bratislava 1987.
- CYMBALAK, T., 2012: Nálezy podkúvek na obuv na území České republiky ve středoevropském kontextu – nové poznatky, *AmZ*, 183–201.
- DRENKO, Z., 2003: Zaniknutý kostol vo Svodíne, *ZbSNM XCVII*, *Arch.* 13, 149–170.
- ĎURIAN, K.–KALINOVÁ, M.–ŠEVČÍKOVÁ, E., 2012: Heslo: Rímskokatolícky farský Kostol sv. Mikuláša. In: *Národné kultúrne pamiatky na Slovensku – okres Martin* (Szerdová-Velášová, L.–Kapišinská, V., edd.), 345–348. Bratislava.
- FASSBINDER, S., 2003: Wallfahrt, Andacht und Magie. *Zeitschrift für Archäologie des Mittelalters*, Beiheft 18. Bonn.
- FUSEK, G., 2012: Chronologische Fragen der Nitraer Gräberfelder des 10.–11. Jahrhunderts: Das Fallbeispiel Nitra-Šindolka. In: *Die Archäologie der frühen Ungarn* (Tobias, B., ed.), *RGZM-Tagungen*, Band 17, 89–112. Mainz.
- HABOVŠTIK, A., 1985: Stredoveká dedina na Slovensku. Bratislava.
- HABOVŠTIK, A.–HOLČÍK, Š., 1976: Archeologické výskumy v Hronskom Beňadiku. In: *AVANS 1975*, 88–94.
- 1994: Príspevok archeologického výskumu k poznaniu stavebného vývoja kláštora v Hronskom Beňadiku. In: *Dejiny a kultúra rehoľných komunít na Slovensku* (Šimončič, J., ed.), 137–149. Trnava.
- HANULIAK, M., 1997: Možnosti a problémy výskumu šperkov z 10.–13. storočia – Möglichkeiten und Probleme der Forschung von Schmuck aus dem 10.–13. Jh., *AH 22*, 275–286.
- HAVIAR, T., 2013: Benediktíni v Hronskom Beňadiku – otázniky histórie. In: *Templársky rád v Európe v kontexte historického vývoja Žilinského kraja*, 113–120. Žilina.
- HAVIAROVÁ, M.–HAVIAR, T., 2012: Architektonicko-historický a umelecko-historický výskum rímsko-katolíckeho Kostola sv. Egídia, rkp. výskumnej správy uložený v archíve Krajského pamiatkového úradu v Banskej Bystrici.
- HOLČÍK, Š., 1977: Urbanizmus Hronského Beňadiku. In: *Středověká archeologie a studium počátků měst. Sborník příspěvků přednesených na celostátní konferenci středověkých archeologů v Hradci Králové*, 22.–27. září 1975, 225–230. Praha.

- HUNKA, J., 2013: Mince Arpádovcov z rokov 1000–1301. Ich podiel na vývoji hospodárstva Slovenska. Nitra.
- CHUDZÍŇSKA, B., 1998: Dewocjonalia z nowożytnego cmentarzyska we wsi Maniowy na Podhalu. Dobra kultury Zalewu Czorsztyńskiego. Od paleolitu do współczesności. Zeszyt 1. Kraków.
- JUCK, E., 1973: Majetky hronskobeňadického opátstva do roku 1235, HŠ 18, 121–156.
- 1975: Z dejín Hronského Beňadika za feudalizmu, VIČ 24, 66–70.
- JUDÁK, V.–POLÁČIK, Š., 2009: Katalóg patrocínií na Slovensku. Bratislava.
- KEGLEVICH, K., 2012: A Garamszentbenedeki apátság története az Árpád- és Anjou- korban (1075–1403). Szeged.
- KNAUZ, N., 1890: A Garam-melletti Szent-Benedeki apátság I. Budapest.
- KRUPICA, O., 1978: Stredoveké Krásno, Západné Slovensko 5, 169–333.
- LUKAČKA, J., 2010: Starý Tekov. In: Lexikon stredovekých miest na Slovensku (Štefánik, M.–Lukačka, J., edd.), 488–491. Bratislava.
- MENCL, V., 1966: Kláštor sv. Beňadika nad Hronom, VIČ 15, 147–160.
- PASTOR, J., 1955: Belobrdské pohřebište v Somotore, SIArch III, 276–285.
- PLACHÁ, V.–DIVILEKOVÁ, D., 2012: Cintorín z 11.–12. storočia na hrade Devín, SIArch LX, 45–118.
- PLE LV: Prímási levéltár Esztergom. Liber visitationis 6, rok 1674, 73; Liber visitationis 124, rok 1779, 514–522.
- POLLA, B., 1986: Košice–Krásna. K stredovekým dejinám Krásnej nad Hornádcom. Košice.
- POMFYOVÁ, B.–SAMUEL, M.–ŽAŽOVÁ, H., 2013: Stredoveká architektúra v Bíni (sumarizácia, korekcia a doplnenie súčasných poznatkov) – Mittelalterliche Sakralarchitektur in Biňa (Zusammenfassung, Korrektur und Ergänzung der gegenwärtigen Erkenntnisse), AH 38, 271–290.
- PUŠKÁROVÁ, B., 1975: Pamiatkársky výskum v Hronskom Beňadiku, PaP 6, č. 3, 8–13.
- RATKOŠ, P., 1975: Začiatky kláštora a mestečka Hronský Beňadik, PaP 6, č. 3, 3–4.
- REŠKO, A.–SZÉNÁSSY, Á., 2005: Hronský Beňadik. Komárno.
- RUPP, C., 1995: Hochzeit am Grabe – Die Totenkronen vom Frauenkirchhof. Archäologie aktuell im Freistaat Sachsen 3, 226–227. Dresden.
- RUTTKAY, A., 1974: Revízno-záchraný výskum zaniknutého kostola v Boleráze, SIArch XXII, 107–127.
- SLIVKA, M., 2006: Uctievanie svätých na Slovensku. K problematike výskumu patrocínií. In: Studia Archaeologica Slovaca Mediaevalia V, 91–162. Levoča.
- SUSLOVÁ, J., 2010: Opátstvo v Hronskom Beňadiku (1075–1438), rkp. diplomovej práce uložená v seminárnej knižnici katedrie histórie Filozofickej fakulty Univerzity Komenského v Bratislave.
- ŠALKOVSKÝ, P., 2002: Hradiská na Pohroní. In: Slovensko vo včasnom stredoveku (Ruttkay, A.–Ruttkay, M.–Šalkovský, P., edd.), 123–133. Nitra.
- 2011: Stredné Slovensko vo včasnom stredoveku. Nitra.
- ŠTEFAN, I., 2009: Príspevek k chronológii a výpovedným možnostem esovitých záušnic, Studia Mediaevalia Pragensia 9, 171–205.
- ŠTEFANOVIČOVÁ, T., a kol., 2004: Dóm sv. Martina v Bratislave. Bratislava.
- TAKÁCS, I., 2001: The church at Garamszentbenedek and its liturgical fitting. In: Paradisum plantavit, 625–631. Pannonhalma.
- TOČÍK, A.–PAULÍK, J., 1979: Mohyla z mladšej doby bronzovej a kostrové pohrebisko z 11. storočia v Čá-pore, SIArch XXVII, 87–124.
- UNGER, J., 2006: Pohřební ritus 1. až 20. století v Evropě z antropologicko-archeologické perspektivy. Brno.
- VLASTIVEDNÝ SLOVNÍK OBCÍ NA SLOVENSKU: Vlastivedný slovník obcí na Slovensku. II. zv. Bratislava 1977.
- ŽAŽOVÁ, H.–BÓNA, M., 2014: Pamiatky. In: Starý Tekov – Monografia obce (Bátovská, J.–Kinčok, B., a kolektív, edd.), 236–267. Obec Starý Tekov.

Zusammenfassung

Die archäologische Grabung an der St. Ägidiuskirche in Hronský Beňadik

Die Gemeinde Hronský Beňadik ist der Fachöffentlichkeit gut bekannt. Das Benediktinerkloster (gegründet 1075), das bei ihrer Namensgebung Pate stand, war auf dem Gebiet der Slowakei eine der bedeutendsten Kircheninstitutionen. Im Jahr 2013 konnten wir dort die Pfarr-

kirche St. Ägidius untersuchen. In den schriftlichen Quellen findet sie erstmals im Jahr 1209 zusammen mit der an sie angrenzenden Siedlung (*Villa Petend*) Erwähnung. Die heutige Kirche stellt einen einschiffigen Bau dar, der größtenteils im Zeitraum zwischen den Jahren 1728 bis 1742 errichtet wurde.

In den siebziger Jahren wurde im Außenraum bei der Kirche eine archäologische Grabung durchgeführt, und seit 2012 erfolgte im Rahmen der Restaurierung des Objektes eine ganze Reihe denkmaltechnische Untersuchungen. Die archäologische Grabung von 2013 lieferte Informationen darüber, dass die Anfänge einer Besiedelung an der Fundstelle bereits in der Urzeit lagen (Lausitzer Kultur?). Die weitere Besiedelungsphase wird erst durch mittelalterliche Keramikfunde belegt (die ältesten aus der Zeit des 10./11. – 1. Hälfte 11. Jhd.). Diese Funde deuten in Übereinstimmung mit der älteren Grabung offenbar darauf hin, dass die Siedlung Petend erst im Zusammenhang mit der Gründung des Klosters entstanden war.

Die Grabung im Kircheninnern hat es möglich gemacht, die Form der ursprünglichen Kirche zu rekonstruieren. Sie hatte einen quadratischen Chorraum (4,3 × 3,8 m) und ein relativ großes Schiff (14,3 × 6,0 m). Von ihrer Architektur sind außer der Westfassade und des Turms nur die Grundmauern (Breite ca. 1 m) erhalten geblieben. Die meiste Fläche des Chorraums wurde von dem aus Fluss- und Bruchsteinen bestehenden Fundament des Altars eingenommen (236 × 336 cm). Die Fußbodenhöhe der ursprünglichen Kirche hat sich wahrscheinlich nicht grundsätzlich vom gegenwärtigen Zustand unterschieden, jedoch hat die Grabung keine Erkenntnisse über eine Anpassung der Fußböden ergeben. Bescheidene Informationen über die Ausstattung der Kirche lieferten Fragmente von Fensterfüllungen und Spuren von Malereien auf dem Verputz. Aus den schriftlichen Quellen (1674) wissen wir, dass das Kirchenschiff eine flache Balkendecke hatte und der Chorraum eingewölbt war. Die Grabung am Kirchturm hat bestätigt, dass dieser nachträglich an die Westfassade angebaut worden war. Für seine Datierung sind die verwendeten architektonischen Elemente frühgotischer Prägung maßgebend.

Die Grabung konzentrierte sich auch auf die Frage der Datierung der älteren Krypta im Kirchenschiff. Die Krypta respektierte das Mauerwerk der ursprünglichen Kirche und die aus der Verfüllung der Baugrube stammenden Artefakte machten es möglich, ihren Bau auf den Zeitraum zwischen 1622 und 1724 einzugrenzen. Auf ihre wahrscheinliche Entstehungszeit weist frühestens ein Bericht über den Wiederaufbau der Kirche aus dem Jahr 1674 hin.

Bei der in den siebziger Jahren durchgeführten Grabung wurde an der Südfassade der Kirche in ihrem Außenbereich ein Souterrainbau entdeckt. Bei der aktuellen Grabung hat man das Objekt erneut lokalisiert und festgestellt, dass es an die ursprüngliche Kirche angebaut wurde. Seine Außenmaße ließen sich rekonstruieren und betragen demzufolge 4,28 × 4,32 m (Mauerwerksstärke: 83–100 cm, Tiefe: 182 cm). Der möglicherweise nicht fertiggestellte Bau ist spätestens während des barocken Umbaus der Kirche (Anfang 1728) untergegangen. Das Objekt datieren wir grob in die Neuzeit bis zum Jahr 1724, als in der ursprünglichen Kirche das Gewölbe angeblich einfiel. Die Ursache für diesen Schaden hatte auch die Konstruktion des eingetieften Objektes selbst gewesen sein können.

Die heutige Kirche ist das Ergebnis einer Bauetappe (außer des Turmes und der Westfassade), die den Quellen nach zwischen den Jahren 1728 und 1742 realisiert wurde. Bestandteil des Umbaus war auch der Bau einer zweiten Krypta (Beisetzungen 1782–1819). Die Höhe des barocken Pflasters unterschied sich nicht allzu sehr vom heutigen Zustand. Im Schiff wurde die Verwendung von Ziegeln und im Chorraum die von Steinen belegt, was auch durch einen Bericht aus dem Jahr 1779 bestätigt wird. Die Abmessungen der neuen Kirche haben sich nur minimal vergrößert, woraus ersichtlich ist, dass die Frage der Kapazität beim Umbau keine wesentliche Rolle gespielt hatte.

Die letzte Bauetappe der Kirche war der Bau eines Treppenanbaus am Turm. Aufgrund der dabei verwendeten Ziegelsteine, der gemachten Funde (Münze 1897) und der Archivforschungen datieren wir den Bau in das 19. Jahrhundert vor das Jahr 1896.

Bereits bei der Grabung in den siebziger Jahren wurden im Außenraum der Kirche Gräber freigelegt, seit damals ist auch eine mittelalterliche Friedhofseinfriedung aus Stein belegt. Aktu-

ell wurden 24 Gräber entdeckt, die grob aus dem Zeitraum zwischen Ende des Mittelalters und dem 18. Jahrhundert stammen. Die Anfänge der an der Kirche erfolgten Beisetzungen wurden durch den Fund eines s-förmigen Haarreifs potenziell bereits ins 11. Jahrhundert vorverlegt. Den schriftlichen Berichten nach fanden die Beisetzungen auf dem Friedhof mit dem Jahr 1777 ein Ende.

Eine wichtige Frage ist die Datierung des Entstehungszeitraums der Kirche. Der Fund des Haarreifs ermöglicht es, ihre Entstehung bereits in die Zeit zu legen, als das Kloster gegründet wurde. Eine offene Frage bleibt das Gemäuer der Westfassade. Vorerst wissen wir nicht, ob sie Bestandteil der Bauphase mit dem freigelegten Chorraum ist, oder eine eigenständige jüngere Phase darstellt, was wahrscheinlicher ist.

Falls sie Bestandteil der ältesten Phase ist, hätte die Kirche ungewöhnlich große Abmessungen gehabt (Fläche 103 m², Gesamtlänge: 18,67 m). Aus dem betreffenden Zeitraum sind uns jedoch vergleichbare Bauten bekannt: Die St. Nikolauskirche in Biňa (Fläche 165,5 m²), Visegrád (Länge 18,35 m), Borsod (ca. 18 m) und Abaújvár (15,6 m). Ebenfalls aufgeführt werden muss, dass die Klosterkirche in Beňadik im betreffenden Zeitraum zu den größten Bauten zählte (Fläche 435 m²). Bei der Suche nach einer Begründung für einen größeren Bau kann die Tatsache berücksichtigt werden, dass sich die Kirche in einem Gebiet befand, das bereits in älterer Zeit eine höhere Besiedlungskonzentration aufwies, zu dem auch später mehrere Siedlungen zählten. Der Bau der Kirche wurde offenbar unter dem Patronat des reichen Klosters realisiert, was auf dessen Ordenspatrozinium hindeutet.

Neben dem Patrozinium weisen auch die Anfänge der Siedlung Petend darauf hin, dass die Gründung der Kirche wahrscheinlich erst gleichzeitig mit der Errichtung des Klosters, bzw. erst im Anschluss daran erfolgte. Die Klostergründung wird in die Zeit der Donationsurkunde (1075), oder kurz davor gelegt. Im Hinblick auf das Interpretationspotenzial aller Quellen datieren wir die Entstehung der St. Ägidiuskirche – konkret des Chorraums und des östlichen Teils des Kirchenschiffs – in den Zeitraum zwischen dem letzten Viertel des 11. Jahrhunderts und der ersten Hälfte des 12. Jahrhunderts. Theoretisch lässt sich auch die Variante nicht ausschließen, dass die Kirche von Anfang an bis zur heute noch stehenden Westfassade reichte. Eine Klärung dieser und einiger weiterer Fragen wird jedoch erst eine weitere archäologische Grabung bringen.

Mgr. Martin **Hanuš**, Katedra archeológie Filozofickej fakulty Univerzity Komenského, Gondova 2, SK 814 99 Bratislava, martin.hanus1@gmail.com

