

Musil, Jan; Netolický, Petr

Dokumentace reliktů předhradí hradu Strádova (okres Chrudim)

Archaeologia historica. 2015, vol. 40, iss. 2, pp. 457-473

ISSN 0231-5823 (print); ISSN 2336-4386 (online)

Stable URL (DOI): <https://doi.org/10.5817/AH2015-2-6>

Stable URL (handle): <https://hdl.handle.net/11222.digilib/134192>

Access Date: 12. 12. 2024

Version: 20220831

Terms of use: Digital Library of the Faculty of Arts, Masaryk University provides access to digitized documents strictly for personal use, unless otherwise specified.

DOKUMENTACE RELIKTŮ PŘEDHRADÍ HRADU STRÁDOVA (OKRES CHRUDIM)

JAN MUSIL – PETR NETOLICKÝ

Abstrakt: Zřícenina hradu Strádova se nalézá v lesním prostoru nad soutokem Chrudimky a Libáňského potoka. Hrad je ohrožen nájezdy hledačů pokladů a plánovanou těžbou dřeva. Proto byl na lokalitě proveden vizuálně geodetický nedestruktivní průzkum kombinovaný s leteckým laserovým skenováním (LIDAR). Výsledkem je nové komplexní geodetické zaměření hradu včetně předhradí. Při průzkumu byly objeveny další do té doby neznámé objekty na předhradí a v předpolí hradní zříceniny. Dochované úseky nadzemního zdiva byly zdokumentovány pomocí vícenásmíkové fotogrammetrie.

Klíčová slova: hrad – předhradí – mlýn – hospodářské zázemí – letecké laserové skenování.

Documentation of the Remains of the Bailey of the Strádov Castle (Chrudim District)

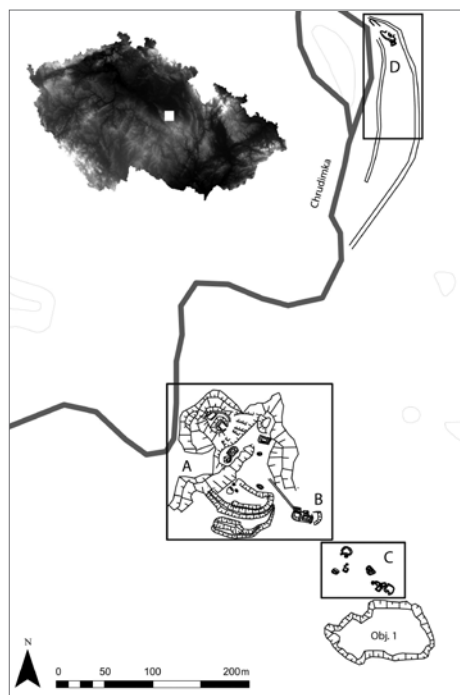
Abstract: The ruin of the Strádov castle is located in a forested area above the confluence of the Chrudimka river and the Libáňský potok stream. The castle is endangered by raids of treasure hunters and prospective logging, which is why visual-geodetic non-destructive research combined with airborne laser scanning (LIDAR) was conducted at the location. The result is a new, comprehensive geodetic survey of the castle including the bailey. The research has disclosed unknown features situated in the bailey and the outer ward of the castle ruin. Preserved sections of overground masonry were documented with the use of multi-shot photogrammetry.

Key words: castle – bailey – mill – economic hinterland – airborne laser scanning.

1 Úvod

Zřícenina hradu Strádov se nalézá v lesním komplexu Slavické obory asi 1 km severně od obce Libáň, 0,7 km jižně od Práčova, 3 km severoseverovýchodně od Nasavrk, zhruba 6 km jihovýchodně od hradu Rabštejnu a přibližně 9 km jižně od Chrudimi, v katastrálním území Ochoz u Nasavrk. Hradní komplex se rozkládá na části parcely č. 795/1 v majetku Lesy ČR, s. p., pouze hradní jádro je památkově chráněno. V databázi Ministerstva kultury ČR je hradní zřícenina evidovaná jako památka pod číslem 17130/6-904. Hrad je situován na skalní ostrožně vybíhající z Nasavrcké plošiny přímo nad soutokem řeky Chrudimky s Libáňským potokem. Převýšení ostrožny nad údolím Chrudimky činí 70 m. Na severní a západní straně je hrad přirozeně chráněn srázy spadajícími na pravý břeh Chrudimky, na východní straně plní tuto funkci prudce se svažující levý břeh Libáňského potoka. Přístup od jihozápadu musel být bráněn uměle. Hrad dvojdílné dispozice vznikl patrně v polovině 14. století a již v první polovině 15. století je uváděn jako pustý. Hradnímu jádru byla v minulosti věnována pozornost v souvislosti s vymezením východočeské skupiny hradů s hranolovou obytnou věží (Menclová 1972, 280, 427, obr. 656; 1972a, 226; Durdík 2000, 519), mladý smrkový les v té době znemožňoval detailní poznání předhradí.

Pozornost byla památce věnována od poloviny 19. století v souvislosti s vyhledáváním romantických zákoutí naší vlasti. To dokládají především stručné zmínky ve starší regionální literatuře (Rybička 1855, 314; 1857, 41; 1868, 351–354; Rieger 1878, 737; Sedláček 1882, 159–162; Zprávy kuratoria 1898; Chytil 1900, 205; Ottův slovník naučný 1906, heslo „Strádov“, 181; Hanus ed. 1926, 65, 70, 82, 288, 415). Do širšího kontextu vývoje hradní architektury v českých zemích jej společně s hradem Rabštejnem zařadila D. Menclová (1972, 280, 427; 1972a, 226). Stručný popis hradu s terénním náčrtem pořídil L. Svoboda (Svoboda 1985, 120). Z regionální literatury je nutno zmínit články J. Teplého (1997, 28–32; 2005; 2005a; 2005b; 2005c; 2005d; 2005e; 2012). Archeologické nálezy z hradu Strádova ve sbírce chrudimského muzea uvedl do literatury J. Frolík (Frolík 1984, 23; Frolík–Pertl 1984, 157–160). Hradu bylo také věnováno jedno z hesel populárně naučné encyklopedie z pera T. Durdíka (2000, 518–519; 2002, 93). V ne-



Obr. 1. Hrad Strádov, okr. Chrudim. Zaměření systému reliktů s jednotlivými výřezy.

Abb. 1. Burg Strádov, Bezirk Chrudim. Vermessung des Relikt-systems mit einzelnen Ausschnitten.

poslední řadě se hradem zabývala M. Cejpová (Cejpová 2003, 35–40). Stavebně historický průzkum nebyl doposud proveden.

V souvislosti s plněním dlouhodobého vědeckovýzkumného úkolu zaměřeného na poznání fortifikací na území okresu Chrudim se od roku 2008 výzkumu památky systematicky věnuje Regionální muzeum (dále jen RM) v Chrudimi. Ve spolupráci s Katedrou archeologie Západočeské univerzity (dále jen KAR ZČU) v Plzni bylo provedeno komplexní geodetické zaměření (obr. 1) spojené s detailním povrchovým průzkumem. Absence mladších přestaveb a zřízení Slavické obory již po roce 1700 (Stehlíková–Štěpán 2014, 45) umožnilo dochování relativně úplného komplexu antropogenních reliktů, a to včetně hůře přístupných částí předhradí, předpolí hradu a reliktů mlýna. Při zaměření hradního komplexu byly objeveny do té doby neznámé situace (další zděná budova na předhradí, zahloubené objekty v předpolí hradu, mlýn s náhonem ad.). Toto zaměření poslouží nejen při pokusu o rekonstrukci vzhledu památky, ale přispěje i k její dodatečné památkové ochraně. V současné době probíhají v oblasti Železných hor obdobně orientované výzkumy nejen vlastních jader hradů a tvrzí, ale i jejich

zázemí (např. poplužní dvory, hospodářská zázemí, plůžiny, úvozy atd.). Zejména studiu zázemí středověkých fortifikací nebyla v pojetí minulých paradigmat věnována téměř žádná pozornost (např. Rabštejnek, Oheb, Stoupec ad. – Musil–Netolický 2014, 227–239; Baierl–Musil–Netolický 2015, 149–161). Předmětem předloženého příspěvku je seznámení odborné veřejnosti se současným stavem poznání hradní zříceniny a jejího zázemí.

2 Přírodní podmínky

Z geologického hlediska náleží sledované území moldanubiku, skládajícímu se z krystalika a hlubinných vyvřelin prahorního až raně proterozoického stáří. Geologické podloží je tvořeno žulami, syenity, granodiority, popř. křemennými diority, na které nasedají illimerizované a oglejené půdy. Z geomorfologického hlediska náleží Hercynskému systému, subsystému Hercynská pohoří a provincii Česká vysočina. V dalším členění náleží sledované území subprovincii Českomoravská soustava, oblasti Českomoravská vrchovina, celku Železné hory, podcelku Sečská vrchovina, okrsku Kameničská vrchovina, resp. její Nasavrcká plošina, s nejvyšší nadmořskou výškou 602–668 m n. m. Sledované území spadá do klimatického regionu MT3 (mírně teplé až teplé, vlhké) se 20–30 letními dny, s roční průměrnou teplotou 7,5–8,5 °C, s průměrným ročním srážkovým úhrnem 700–900 mm (Culek ed. 1996; Demek ed. 1965; Jemelka ed. 1968; Válek 1964).

3 Stručné dějiny hradu

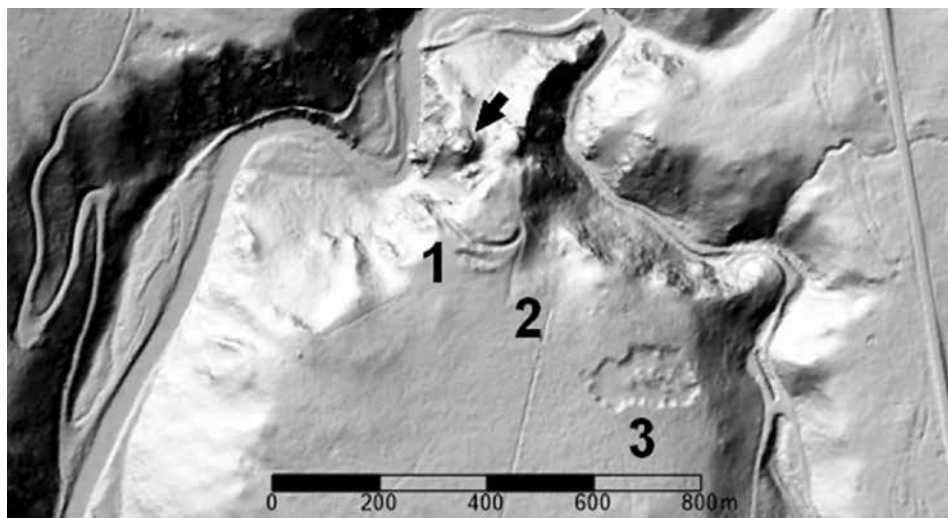
Z etymologického hlediska se jméno hradu odvozuje od staročeského slovesa *stradúci*, tj. strádající (Profous–Svoboda 1957, 178; Machek 1973, 580). Kdo hrad ve 14. století postavil,

není zcela jisté. Území společně s tehdejšími Nasavrky vlastnili roku 1360 olomoučtí biskupové. Podle některých názorů olomoučtí biskupové někdy okolo roku 1370 o panství přišli (srov. Felcman ed. 2009, 361). Poprvé se jméno hradu objevuje v predikátu Jaroše Lacemboka z Chlumu a ze Strádova v roce 1374 (SA I, 106–107 č. 181). Jaroš Lacembok, připomínaný již v roce 1351 (RT I, 417), proslul jako fundátor nedalekého probošství u kostela sv. Jakuba v Práčově v roce 1371 (MVB IV, 136–137 č. 228). Dalším známým majitelem hradu je Jarošův syn Jindřich Lacembok ze Strádova, zmiňovaný v roce 1382 (RT I, 471). Podle A. Sedláčka (1882, 160) někdy na přelomu 14. a 15. století hrad prodává, vstupuje do služeb Václava IV. a v letech 1396–1400 je sídlem na Potštejně (srov. obléhání hradu Potštejna odpůrci krále Václava IV. v roce 1399 – Felcman ed. 2009, 519–522) a na Košumberce v roce 1402. V letech 1409–1411 je zmiňován Bleh z Lipky a ze Strádova (AČ XXXVI, 745–746; Sedláček 1882, 148, 160). Jakým způsobem se majitelé hradu zapojili do husitských bouří, nevíme. Dne 9. února 1421 bylo Chrudimskými (!) dobyt a vypáleno probošství u kostela sv. Jakuba v Práčově (Charvát ed. 1945, 57; srov. Teplý 2005a, 36), ke kterému měli vlastníci Strádova patronátní právo (AČ XXXVII/3, 1674–1677). Není vyloučeno, že se tato akce dotkla také hradu. V roce 1438 je zmiňován Jan ze Strádova, který hrad spolu se dvorem v Drahoticích, s vesnicemi Nasavrky, Trojovicemi, Přestavlkou, Zájezdcem, Javorným, Ochozem, Obořicím, Peklem a Výsonínem zastavil za 600 kop grošů Aleši z Bítovan, Benešovi z Křivého a Janovi z Lipky¹ (AČ III, 520 č. 390; Rybička 1857, 41, pozn. 26; Rieger 1878, 737; Sedláček 1882, 160). Záhy po tomto datu hrad zpustl, předpokládá se jeho poškození za husitských válek. Zůstává ještě otázkou, zdali tu svou roli nehrálo přistoupení Aleše z Bítovan ke čtyřem spojeným krajským landfrýdům v roce 1440 (Sedláček 1882, 170). Ještě roku 1444, po smrti Jana ze Strádova, byl hrad Janovými věřiteli spolu s výše uvedenými statky prodán Janu Slonovi ze Sslavic za 400 kop grošů (AČ III, 520 č. 390; srov. Rybička 1857, pozn. 26; Rieger 1878, 737). Srovnáme-li hodnotu panství v roce 1438 (600 kop) a v roce 1444 (400 kop), je patrný úbytek hodnoty panství o 200 kop grošů, svědčící o jeho zpustnutí. Jako pustý se hrad výslovně uvádí k roku 1457 („...*munio diruta Stradow...*“) a roku 1459 je pak uváděn výslovně jako zbořený.

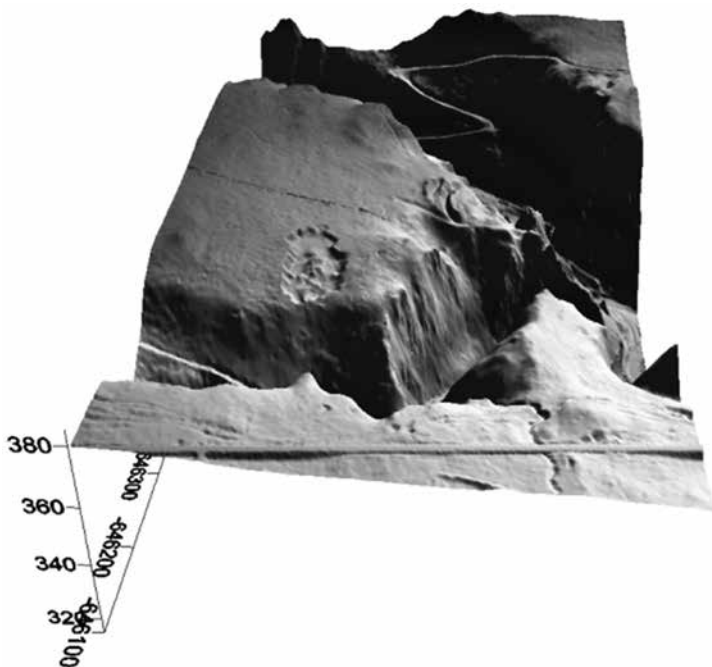
4 Metodika výzkumu

Vizuálně geodetický povrchový průzkum prováděný v letech 2008–2009 odhalil nedostatky v dosavadních publikovaných zaměřeních hradu (srov. Menclová 1972, obr. 656; Svoboda 1985, obr. 28; Durdík 2000, obr. 1127; Cejpková 2003, obr. 1). Vzhledem k postupující erozi se jako náš nejdůležitější úkol jevila dokumentace současného stavu nadzemního zdiva. Jako nejrychlejší a neefektivnější metoda se osvědčila vícenímková fotogrammetrie, kterou jsme aplikovali na vnitřní a vnější líc střepe obvodové hradby jádra hradu a klenutého sklepa na předhradí. Dalším našim úkolem bylo vymezení rozsahu předhradí a průzkum předpolí hradu. V tomto případě byl kombinován geodeticko-topografický průzkum, metoda leteckého laserového skenování (dále LLS) s vizuální prospekci a zaměřením pomocí GPS (GARMIN GPSMAP76S s průměrnou odchylkou v lese 5 m). Následně byly veškeré antropogenní reliktů zaměřeny pomocí totální měřičské stanice. V období vegetačního klidu bylo provedeno v pěti etapách detailní geodetické zaměření reliktů pomocí totální měřičské stanice PENTAX V-227N. Výsledná data byla nejprve převedena pomocí programu SierraSoft DL-02 do potřebného formátu, následně zpracována v programu ArcMap10.1 a přichycena k podkladové digitální Základní mapě ČR 1:10 000. Pro sledovanou oblast jsme využili dostupné digitální modely reliéfu 5. generace (dále DMR5G) vytvořené metodou LLS (Český úřad zeměměřický a katastrální – dále ČÚZK). Kvalita zachycených již interpretovaných archeologických reliktů na DMR5G není zcela vyhovující a vyžaduje značnou zkušenost při zpracování těchto dat v prostředí geografických informačních systémů. Nicméně v našem případě poměrně velké rozměry jednotlivých reliktů v zázemí hradů umožňují vcelku snadno je identifikovat (viz více Gojda–John et al. 2013). Nejjednodušší metodou pro identifikaci těchto reliktů je použití programu ArcMap10 a vizualizace za použití stínového

¹ Syn Bleha z Lipky, uváděného jako držitele hradu mezi lety 1409 a 1411 (srov. AČ III, 520 č. 390).



Obr. 2. Hrad Strádov, okr. Chrudim. Metodou stínového modelování vizualizovaný DMR hradu (hradní jádro zvýrazněno šipkou) a jeho nejbližšího okolí. Velmi dobře patrné jsou: 1 – nedokončené opevnění předhradí; 2 – přístupová komunikace; 3 – recentní písník – obj. 1 v jihovýchodním předpolí hradu. Další zjištěné objekty se nejeví tak dobře. Vytvořeno v programu ArcMap10.
Abb. 2. Burg Strádov, Bezirk Chrudim. Durch Schattenplastik visualisiertes digitales Reliefmodell der Burg (Kernburg mit Pfeil hervorgehoben) und ihrer nächsten Umgebung. Sehr gut erkennbar ist: 1 – die nicht fertiggestellte Befestigung der Vorburg; 2 – Zugangsweg; 3 – rezenter Kiesweiher – Obj. 1 im südöstlichen Burgvorfeld. Weitere entdeckte Objekte sind nicht so gut erkennbar. Erstellt mit der Software ArcMap10.



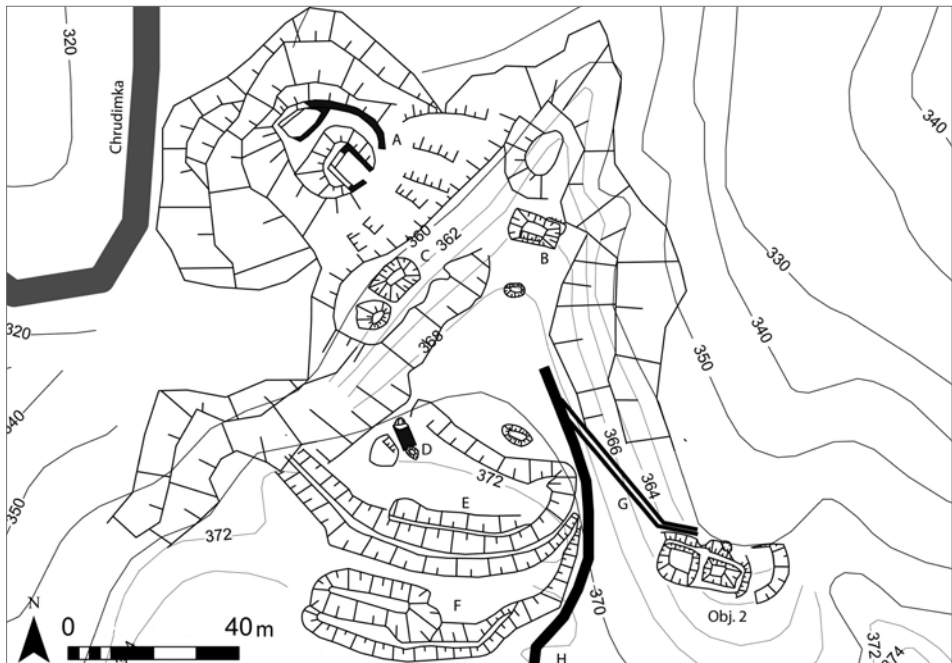
Obr. 3. Hrad Strádov, okr. Chrudim. 3D model reliéfu vytvořený z dat získaných metodou LLS. Velmi dobře patrný je recentní písník – obj. 1, nedokončené opevnění předhradí s přístupovou komunikací a jádrem hradu. Vytvořeno v programu Surfer.
Abb. 3. Burg Strádov, Bezirk Chrudim. Anhand der durch Laser-Lichtschnitt-Technik gewonnenen Daten erstelltes 3D-Reliefmodell. Sehr gut erkennbar ist der rezente Kiesweiher – Obj. 1, die nicht fertiggestellte Befestigung der Vorburg mit Zugangsweg und Kernburg. Erstellt mit der Software Surfer.

modelování (tzv. Hillshade, obr. 2) nebo Surfer (3D vizualizace, viz obr. 3). Všechny objekty identifikované pomocí nedestruktivních metod byly dále popsány podle formalizovaného deskriptivního systému (viz Vařeka et al. 2006, 56) v prostředí databázových aplikací a získaná data byla následně porovnána s daty z jiných publikovaných lokalit. Povrchová prospekce kombinovaná s využitím detektorů kovů mimo vlastní jádro hradu proběhla již v předcházejících letech. Vzhledem k tomu, že se sledovaná lokalita nalézá v dlouhodobě zalesněném terénu, ve kterém archeolog nemá příliš možností nahlédnout pod povrch, představují výsledky povrchové prospekce jediný zdroj informací o časovém a prostorovém využití zázemí hradu. Prospekce pomocí detektoru kovů měla poměrně malý úspěch, takový výsledek však byl předpokládán. Hrad a jeho nejbližší zázemí totiž prochází v současné době rabováním hledači pokladů, o čemž svědčí desítky viditelných neodborných zásahů do terénu (srov. Vích 2011, 1010, obr. 3:1–11, obr. 6:6–7, obr. 18).

5 Popis terénních pozůstatků

5.1 Hrad

Jak bylo konstatováno již v úvodu, hrad zaujímá dvojdílnou dispozici (obr. 4). Na severním nejlépe chráněném konci ostrožny se nalézá vlastní jádro hradu zabírající plochu zhruba 276 m². Od zbytku ostrožny bylo jádro hradu odděleno až 8 m hlubokým šíjovým příkopem o šířce 19–20 m. Na jeho dně se nalézá kruhový objekt o průměru 1,6 m sestávající ze dvou koncentrických zídek. Dle M. Cejpové (2003, 39, obr. 5) jde o torzo dehtářské pece vybudované po zániku hradu. S tímto názorem se neztotožňujeme. Soudíme, že jde o úpravu lůžka nosného pilíře dřevěného mostu z 19. století (srov. Sedláček 1882, 469). Z vlastního jádra se nejlépe dochoval střepek ob-



Obr. 4. Hrad Strádov, okr. Chrudim. Zaměření hradního jádra a předhradí (koncentrace A a B). A – hradní jádro; B – pozůstatky sutěru; C – cisterna vylámaná do skály; D – zděný sklep s valenou klenbou; E – zděné opevnění předhradí; F – nedokončený příkop s valem; G – přístupová komunikace k obj. 2; H – průběh hradní komunikace. Vytvořeno v programu ArcMap10.

Abb. 4. Burg Strádov, Bezirk Chrudim. Vermessung der Kernburg und der Vorburg (Konzentrationen A und B). A – Kernburg; B – Überbleibsel des Souterrains; C – aus dem Felsen gebrochene Zisterne; D – gemauerter Keller mit Tonnengewölbe; E – gemauerte Befestigung der Vorburg; F – nicht fertiggestellter Graben mit Wall; G – Zugangsweg zu Obj. 2; H – Verlauf des Zugangswegs zur Burg. Erstellt mit der Software ArcMap10.



Obr. 5. Hrad Strádov, okr. Chrudim. Nejlépe dochované nadzemní zdivo jádra hradu. Pohled od východu. Stav v roce 2015. Foto J. Musil.
 Abb. 5. Burg Strádov, Bezirk Chrudim. Am besten erhaltenes oberirdisches Mauerwerk der Kernburg. Blick von Osten. Zustand im Jahr 2015. Foto J. Musil.



Obr. 6. Hrad Strádov, okr. Chrudim. Pohled do interiéru sklepa na předhradí. Pohled od severu. Stav v roce 2015. Foto J. Musil.
 Abb. 6. Burg Strádov, Bezirk Chrudim. Blick in das Innere des Kellers auf der Vorburg. Blick von Norden. Zustand im Jahr 2015. Foto J. Musil.

ná budova s částečně dochovaným valeně klenutým sklepem (obr. 4:D a obr. 6) a další zástavba spíše lehčího charakteru. Nejvyšší třetí stupeň uzavírala kamenná hradba, jejíž pozůstatky jsou nejlépe patrné na východní straně. Zde se zřejmě nalézal branský objekt, do nějž ústila hlavní komunikace (srov. obr. 2 a 3, obr. 4:H). Před zděnou hradbou (obr. 4:E) se nalézal druhý příkop, malá plošina, před níž se dochovaly zbytky nedokončeného příkopu a sypaného valu (obr. 4:F). Hlavní přístupová komunikace (obr. 4:H) probíhala podél východní hrany ostrožny, zřejmě po dřevěné mostovce překračovala z nejnižšího stupně předhradí po dřevěné konstrukci šíjový příkop a ústila v prostoru hradního jádra (srov. zejm. obr. 3; shodně uvažovali i A. Sedláček a D. Menclová– Sedláček 1882, 159; Menclová 1972, obr. 656). Na východní straně v prosto-

loukové hradby (obr. 5) uzavírající na severní straně velmi stísněné nádvoří (s analogickou situací se setkáváme i na nedalekém hradě Rabštejnku – srov. Baierl–Musil–Netolický 2015, 23–51). V hradním jádře registrujeme pozůstatky dvou zděných staveb (obr. 4:A). První nejlépe dochovaná stavba se nalézala v čele hradní dispozice, dochovala se i boční severovýchodní stěna s portálem. D. Menclová (1972, 427) interpretovala tuto stavbu jako obytnou věž a dávala ji do souvislosti s nedalekým hradem Rabštejnem (nejnověji srov. Baierl–Musil–Netolický 2015, 149–161). Podle současných názorů by mohlo jít o palácovou budovu a hrad by podle této interpretace představoval zástupce dvoupalácové dispozice. Ze zadní stavby lichoběžníkovitého půdorysu se dochoval pouze nevýrazný terénní relikt (detailní popis jádra hradu viz Cejpová 2003, 35–39). T. Durdík (2000, 519) soudil, že v její konstrukci se hrálo výraznou úlohu dřevo. Při povrchovém průzkumu na severovýchodních svazích, které ve středověku sloužily jako depoziční areál, byla získána menší kolekce stavební keramiky a mazanice. Stavební keramika je zastoupena zlomky prostých režných dlaždic, amorfními zlomky cihel a zlomky prejzů.

Vlastní předhradí, vymezené na severní straně již zmiňovaným šíjovým příkopem, na západní a východní straně prudkými srázy, bylo na jihovýchodní straně odděleno několika fortifikačními liniemi sestávajícími ze zděné hradby, příkopů a valů (obr. 4:E–F). Poměrně rozsáhlá plocha předhradí (ca 4 928 m²) byla členěna na tři výškové stupně. Na nejnižším stupni v přímém sousedství jádra hradu se nalézají částečně zasuté zbytky ze skály vytesané cisterny (obr. 4:C – k tomu srov. Sedláček 1882, 159; Svoboda 1985, 120; Cejpová 2003, 37, pozn. 2 a 3) a několik pozůstatků po stavbách lehčí konstrukce (obr. 4:B). Na středním, plošně nejrozsáhlejším stupni se nalézala zdě-

ru druhého stupně předhradí jsme registrovali odbočku z komunikace směřující do poloviny východního svahu (obr. 4:G), kde jsme objevili torzo zděné architektury se zdrojem pitné vody (obj. 2 – obr. 4 a 8). Těchto antropogenních reliktů si povšimla již M. Cejpková a interpretovala je jako nádrže na vodu (Cejpková 2003, 39). Jelikož považovala cestu za novověkou (vzhledem k údajné superpozici s opevněním předhradí), domnívala se patrně, že i tyto reliktů nebudou středověkého stáří, a proto je do plánu hradu nezařadila (srov. Cejpková 2003, obr. 1).

5.2 Předpolí

Při východní hraně ostrožny před předsunutým opevněním byla objevena kumulace zahloubených objektů, z nichž některé jeví obytný či skladovací charakter. Zajímavostí je vyzdění stěn a vstupní koridory obrácené směrem ke hradu. Některé nepravidelné objekty pravděpodobně souvisí s těžbou písků a kamene. Nejvýraznějším terénním zásahem v předpolí je rozsáhlý písků, užívaný ještě na počátku 60. let minulého století.

5.2.1 Rozbor reliéfních tvarů

Popis a rozbor reliéfních tvarů vychází z publikovaného deskriptivního systému (Vařeka et al. 2006) a popis jejich vlastností byl upraven podle potřeb autorů článku.

Objekt 1

Největším objektem nacházejícím se ve východním předpolí hradu je recentní písků z období 19.–20. století. Objekt má nepravidelný zhruba oválný tvar, přičemž delší osa objektu je orientovaná ve směru východ–západ. Maximální délka objektu činí 112 m a šířka 60 m. Povrch dna objektu je značně členitý, proto hloubka objektu kolísá mezi 2 až 3 m.

Objekt 2

Na východní straně pod strmými svahy (sklon od 16° do 25°) se na přírodní terase dochoval relikt dvojdielné kamenné stavby (obr. 4; obr. 8). Objekt tvoří velmi dobře rozeznatelné konkávní antropogenní reliktů oddělené kamennou příčkou. Má délku 21 m při maximální šířce 10 m. Je orientován svou delší stranou ve směru východ–západ. Vnitřní rozměry západní části objektu č. 2 (část A) činí 9,3 × 8,7 m. Hloubka objektu se zde pohybuje od 0,3 do 1,1 m. Jižní strana objektu 2A je silně poškozena vývratem. Vnitřní rozměry východní části objektu 2 (část B) činí 9,7 × 7 m. Výškové rozdíly jsou zde od 0,3 do 1,2 m. Obě konkávní poloviny objektu (části A a B) rozděluje rozvalená kamenná příčka o průměrné mocnosti až 1,5 m.

Pozůstatky kamenných podezdívek se dochovaly nejlépe na severní a východní straně objektu. Ve východní části jsme registrovali dobře zachovalé kamenné zdivo, které dosahuje výšky až 0,7 m nad úroveň současného terénu. Na jižní straně reliktů stavby se prakticky žádné stopy po kamenné architektuře vlivem působení erozních transformačních procesů nedochovaly. Větší část destrukce kamenných zdí tvoří výplň konkávních částí objektu. Předpokládaná hloubka objektu mohla podle zjištěné terénní situace činit až 2 m. V těsné blízkosti při východní části objektu se nachází patrně relikt drobnější vodní nádrže, která byla vybudována přímo v prameništi. Objekt lze bezesporu identifikovat jako dvojdielný, minimálně v základech zděný kamenný dům. Konfigurace terénu ovlivnila orientaci objektu ve směru východ–západ, jelikož terén směrem k severu mírně klesá a po 10 m přechází ve strmý svah (sklon 25°). Přístup k domu byl cestou – patrně ještě viditelnou – z prostoru předhradí, která končí u severní strany objektu. Dům mohl být jednak obytný, jednak hospodářského charakteru. Hospodářskému charakteru napovídá umístění v těsné blízkosti prameniště a menší nádrž, která byla součástí stavby.

Objekt 3

Objekty č. 3 až 10 (obr. 7) jsou umístěny na plošině nalézající se jihozápadně od hradního jádra. Konkávní obdélný objekt č. 3 o délce 6,5 m a šířce 3,5 m je orientován svou delší stranou ve směru severozápad–jihovýchod. Maximální hloubka objektu na východní straně činí téměř

1 m. Naproti tomu západní strana je nejvíce narušena, přičemž jsou zde ještě viditelné stopy pravděpodobně po vstupní šíji, která je orientována směrem k hradu. Nad východní a částečně nad severní stěnou objektu se nachází zřejmě relikt kamenného zdiva. Celkový stav dochování objektu je velmi špatný. Relikty je možné interpretovat jako sklep nebo suterén nadzemní stavby, patrně hospodářského charakteru.

Objekt 4

Oproti tomu poměrně dobře se zachoval antropogenní relikt umístěný jen 3,7 m severovýchodně od objektu č. 3. Objekt č. 4 (obr. 7) je téměř čtvercového tvaru, je orientován shodně jako objekt č. 3 ve směru severozápad–jihovýchod. Dosahuje rozměrů 4,8 × 4,6 m. Maximální hloubka objektu při východní stěně činí až 1,8 m. Patrně zbytky vstupní šíje do zahluobeného objektu se nachází na západní straně severní stěny. Při vstupní šíji jsou dobře viditelné ještě na sucho vyskládané kameny (obr. 9). Stěny objektu byly zřejmě vyzděné, na severní stěně se totiž dochovalo částečně sesuté kamenné zdivo. Poškození antropogenního reliktu, zejména na jižní straně, lesním porostem neumožňuje určit jeho přesné rozměry bez provedení destruktivního archeologického výzkumu. Na začátku vstupní šíje se dochoval menší konvexní objekt, který však mohl vzniknout později, nebo mohlo jít o součást destrukce pravděpodobně nadzemního objektu. Tento objekt byl při dně zasypán kamennou sutí, proto se lze domnívat, že úroveň dna sklepa nebo suterénu byla podstatně níže. Relikt je možné interpretovat jako pozůstatek nadzemní obytné stavby.

Objekt 5

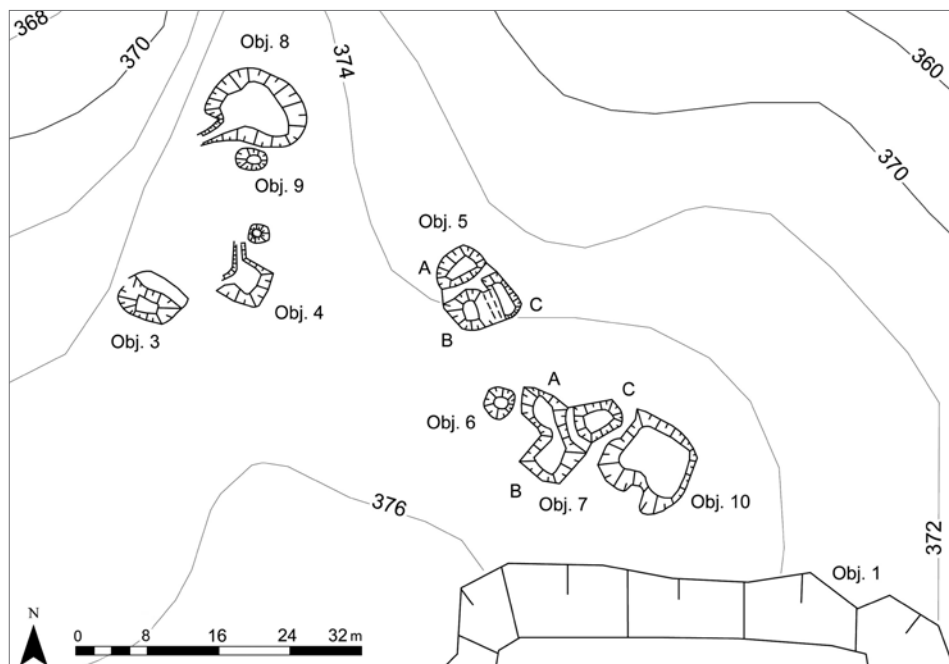
V centrální části vymezené plochy (koncentrace C – obr. 7) byl zaměřen konkávní antropogenní relikt ve velmi špatném stavu. Objekt č. 5 má obdélný tvar, délky stran činí 9,7 × 7,2 m. Při vizuálním průzkumu a popisu byl rozdělen na minimálně tři konkávní části, které od sebe vzájemně odděluje relikt příčky. V severozápadní části objektu byla zdokumentována konkávní vkleslina (část A) o rozměrech 5,6 × 3,7 m a maximální hloubce 0,5 m. V jihovýchodní části objektu byly identifikovány dvě vklesliny, oddělené od sebe špatně dochovanou 0,7 m mocnou příčkou. V jihozápadní části objektu č. 5 (část B) je situována pravidelná, téměř čtvercová vkleslina o rozměrech 4,6 × 4,6 m a maximální hloubce 0,7 m. Menší vkleslina, která je součástí objektu (část C), se nachází v severovýchodní části. Rozměry části C činí 5,3 × 2,4 m při hloubce 0,2 až 0,4 m. Objekt je značně poškozen a nelze tak jednoznačně určit jeho původní rozměry. Nicméně jeho vnitřní členění (zejména mezi částmi 5A × 5B a 5C a pak mezi částmi objektu 5B × 5C) dává tušit, že jde o relikt děleného sklepa nebo suterénu. Teprve destruktivní archeologický výzkum by mohl současnou interpretaci tohoto antropogenního reliktu potvrdit.

Objekt 6

V těsné blízkosti těžebního areálu z 19. století (obj. 1) byl situován objekt téměř kruhového tvaru o průměru 3,5 m (obj. 6 – obr. 7). Maximální hloubka od povrchu současného terénu ke dnu objektu činí 0,6 m. Od objektu č. 7 je vzdálen pouze 0,8 m. Podle terénní situace nelze jednoznačně říci, zdali náleží do stejného časového období jako sousední objekt č. 7.

Objekt 7

Půdorysně zajímavý, ale také nejhůře interpretovatelný je objekt č. 7 (obr. 7), umístěný v těsné blízkosti objektu č. 6. Objekt je vzdálen jen 10 m od jižně umístěného těžebního areálu z 19. století (obj. 1). Nejdelší strana vícedílného objektu (části B a C) dosahuje délky 12 m. Hloubka od povrchu současného terénu ke dnu objektu kolísá od 0,2 do 0,5 m, přičemž nejzřetelnější zlom od současného terénu je patrný v severojižní části B. Objekt č. 7 ve tvaru písmene Y je orientován svou delší stranou ve směru jihozápad–severovýchod. Délka jeho nejdelší strany činí 12,5 m. Šířka v části A je téměř 3,5 a v části B je až okolo 5,1 m. Vizuálním zjištěním se zdá být oddělená část objektu 7C, jejíž šířka kolísá od 3,4 do 4,3 m. Celý objekt nelze jednoznačně interpretovat jako relikt nadzemní stavby. Nicméně jisté indicie tu jsou (např. pravidelnost objektu,



Obr. 7. Hrad Strádov, okr. Chrudim. Zaměření objektů v jihovýchodním předpolí hradu (koncentrace C). Vytvořeno v programu ArcMap10.

Abb. 7. Burg Strádov, Bezirk Chrudim. Vermessung der Objekte im südöstlichen Burgvorfeld (Konzentration C). Erstellt mit der Software ArcMap10.



Obr. 8. Hrad Strádov, okr. Chrudim. Dvojprostorový zděný dům (obj. 2), k němuž směřuje z prostoru předhradí cesta (zvýrazněno šipkou). Relikty zdiva zvýrazněny černou přerušovanou čarou. Stav v roce 2015. Foto J. Musil.

Abb. 8. Burg Strádov, Bezirk Chrudim. Gemauertes Haus mit zwei Räumen (Obj. 2), zu dem aus dem Bereich der Vorburg ein Weg führt (mit Pfeil hervorgehoben). Die Mauerwerksrelikte wurden mit gestrichelter schwarzer Linie hervorgehoben. Zustand im Jahr 2015. Foto J. Musil.



Obr. 9. Hrad Strádov, okr. Chrudim. Vyzdívka vstupní šije objektu č. 4 v jihovýchodním předpolí hradu. Stav v roce 2015. Foto J. Musil.

Abb. 9. Burg Strádov, Bezirk Chrudim. Ausmauerung des Zugangs zu Objekt Nr. 4 im südöstlichen Burgvorfeld. Zustand im Jahr 2015. Foto J. Musil.

náznak zdíva na východní části B a sousedící kruhový objekt č. 6, který mohl být součástí této stavby). Oba objekty mohly samozřejmě projít i více fázemi, jak při stavebním vývoji, tak i v důsledku postdepozicičních procesů.

5.2.2 Relikty těžby a menší konkávní objekt

Objekt 8

Další větší konkávní objekt (obj. 8 – obr. 7) je situován asi 11 m severně od objektu č. 4. Jde o velký oválný objekt o rozměrech delší strany, orientované ve směru východ–západ, 11 m a kratší strany 8,2 m. V jeho západní části se nacházel patrně vstup nebo vjezd. Hloubka objektu činí maximálně 0,6 m. Výplň tvoří lánaný kámen. Z tohoto důvodu se domníváme, že jde o menší lom na kámen.

Objekt 9

V těsné blízkosti objektu č. 5 se nachází menší oválný antropogenní relikv (obj. 9 – obr. 7). Objekt je svou delší stranou orientován ve směru východ–západ. Jeho délka činí 3,5 m a šířka 2,4 m a dosahuje maximální dochované hloubky pouze 0,4 m. Jeho dno je oválné o rozměrech 1,6 × 0,9 m. Jde nepochybně o antropogenní objekt, ale nelze určit jeho vztah k objektu č. 8.

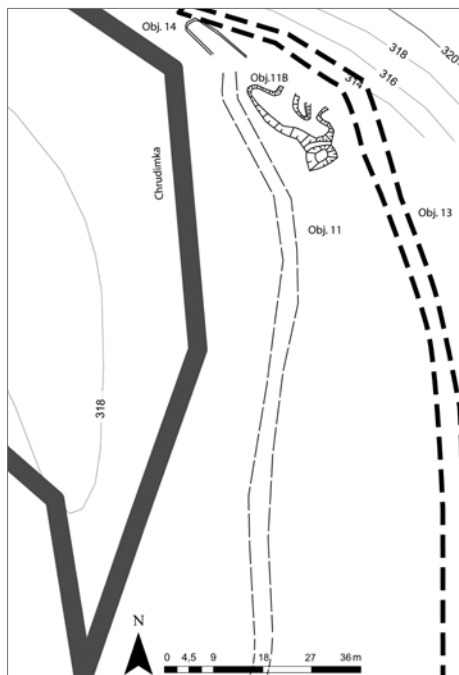
Objekt 10

Další objekt, téměř stejných rozměrů jako objekt č. 8, se nachází mezi objekty č. 1 a 7. Má bezmála čtvercový tvar a je svou delší stranou o délce 10 m orientován ve směru severozápad–jihovýchod. Jeho hloubka kolísá mezi 0,2 a 0,5 m. Výplň objektu tvoří lánaný kámen, a proto se domníváme, že jde o menší povrchový lom na kámen.

Mlýn pod hradem (obr. 10)

Přibližně 0,5 km po proudu Chrudimky se pod hradem nalézají relikty náhonu a mlýna s kolem na spodní vodu. S největší pravděpodobností jde o jeden ze čtyř mlýnů zmiňovaných v roce 1438 (AČ III, 520 č. 390). Za relikv mlýna lze jednoznačně označit zahlobněný objekt č. 11A, který se nacházel na ostrůvku vymezeném tokem Chrudimky na západní straně, a na východě jsou relikty náhonu (obj. 13). Objekt č. 11A je dochován ve velmi dobrém stavu. Relikty mlýna mají téměř obdélný tvar. Delší strana objektu má rozměry 5,5 m a kratší strana 3,5 m. Díky terénní konfiguraci je objekt orientován svou delší stranou téměř ve směru východ–západ. Na západní straně dosahuje maximální hloubka od povrchu dnešního terénu až 1,2 m a na východní straně pouze 0,6 m. U druhé části objektu č. 11B, nalézající se severozápadně, nelze bez problémů rozhodnout, co je jednoznačně antropogenního původu a co je výsledkem působení přírodních transformačních procesů. Nicméně zdá se, že mezi jednotlivými částmi lze vysledovat zbytky příčky. Vzdálenost objektu č. 11A od náhonu je v současné době maximálně 4 m.

Velmi dobře zřetelný je pozůstatek kamenného mostu (obj. 14) nalézající se na severozápadní výspě ostrůvku. Viditelný relikv mostu se dochoval o délce 11,5 m a šířce 3,2 m. Výška kamenného vyzdění nad současným terénem při vústění náhonu do toku dnešní Chrudimky činí až 1 m. Protější strana mostu zanikla v souvislosti s výstavbou dnešní lesní cesty. Kamenný most přecházel plynule do úvozové cesty (obj. 12), která obepíná východně relikv středověkého mlýna (obj. 11) a pokračuje ještě 155 m podél ramena Chrudimky. Dále je již průběh úvozu nezřetelný, porušený novodobými zásahy a hlavně přírodními transformačními procesy (vodní eroze).



Obr. 10. Relikty mlýna (obj. 11) pod hradem Strádov, okr. Chrudim. Obj. 12 – cesta z 19. století; obj. 13 – náhon; obj. 14 – torzo zděného mostku z 19. století. Vytvořeno v programu ArcMap10. Abb. 10. Relikte einer Mühle (Obj. 11) unterhalb von Burg Strádov (Bezirk Chrudim). Obj. 12 – Weg aus dem 19. Jhdt.; Obj. 13 – Mühlbach; Obj. 14 – Torso einer Steinbrücke aus dem 19. Jhdt. Erstellt mit der Software ArcMap10.

6 Interpretace terénní situace

Informace získané nedestruktivními metodami poskytly nová data potřebná k pochopení vývoje nejen vlastního hradního jádra, ale i jeho bezprostředního hospodářského zázemí. V rámci zpracování geodeticko-topografických dat, LLS a vizuálního průzkumu byly definovány čtyři koncentrace antropogenních reliktnů. První koncentrace zaujímající ústřední hradní jádro a předhradí je umístěna centrálně na skalním výběžku v nadmořské výšce 360–363 m n. m., ze kterého lze kontrolovat veškeré komponenty sídelního areálu hradu, ale i vzdálené okolí, zejména tok Chrudimky. Nejmenší samostatná jednotka sídelního areálu je tvořena reliktem dvojdílné stavby (obj. 2) situované v těžce přístupném terénu na terase pod strmými svahy. Zřejmě právě díky svému umístění stranou od „přístupnějších“ reliktnů se dochovala dvojdílná stavba s vodní nádrží ve velmi dobrém stavu. Přístup do objektu byl patrně přímo z předhradí před prvním příkopem a valem. Podle M. Cejповé (2003, 39) šlo o soustavu tří nádrží na vodu. S touto interpretací se nelze ztotožnit, ačkoliv poslední část objektu vodní nádrží skutečně byla. Záměrné umístění stavby na vodním zdroji (prameništi) s reliktem menší vodní nádrže umožňuje interpretovat

objekt jako hospodářskou stavbu, která zároveň sloužila jako rezervoár pramenité pitné vody pro hrad. Umístění stavby v terénu však vylučuje její obranu z východní i jižní strany.

Jako jistou ochranu objektu č. 2 lze označit pozůstatky staveb, které byly identifikovány na plošině (375–376 m n. m. – koncentrace C) umístěné východně od hradu (obr. 7). Ze všech objektů nejlépe zachovaný a interpretovatelný je reliktní sklepa nebo suterénu zřejmě nadzemního domu (obj. 4). V objektu na západní straně se dochovaly viditelné kamenné relikty zdi se severně vybíhající vstupní šíjí. Ostatní objekty interpretované jako relikty staveb (obj. 3 a 5) neměly dochované relikty kamenných stěn a ani jasně rozpoznatelné vstupní šíje. Pouze v případě objektů č. 3 a 7 se na hranách stěn zachovaly pravděpodobně relikty kamenné podezdívky. Dva objekty (obj. 8 a 10) lze identifikovat jako mělké povrchové lomy na kámen. Všechny objekty včetně dokladů povrchové těžby jsou orientovány stejným, a to severozápadním směrem. Podobně i vstupní šíje jsou obráceny svým ústím směrem ke hradu. Je možné, že představují doklad v písemných pramenech nezachyceného hospodářského dvora u hradu. Podobné umístění mimo hrazenou plochu sledujeme např. u dvora při hradě Rabštejnku (Baierl–Musil–Netolický 2015, 149–161) či u tvrze Stoupec (Musil–Netolický 2014a, 148–180). Přitom nevylučujeme, že dvůr byl vzhledem ke svému okolí uzavřen alespoň plotem, po kterém se výraznější terénní stopy nedochovaly. Vyjma toho je na ploše (koncentrace C) viditelné značné množství drobných konkávních nebo konvexních antropogenních reliktnů, které mohly vzniknout při těžbě kamene a písku až v 19. století. Přičemž v důsledku této těžby mohlo být zničeno množství středověkých situací.

Posledním antropogenním útvarem, který měl dozajista přímou spojitost s hradem Strádov, byl mlýn na spodní vodu umístěný 400 m severně od hradu v meandru řeky Chrudimky. Náhon k mlýnu byl umístěn východně od objektu č. 11A a ústil do řeky pod reliktem kamenného mostu.

Od mostu kolem mlýna je dobře znatelná úvozová cesta, která byla až později nahrazena současnou lesní cestou.

Při rekognoscaci terénu byl odhalen pravděpodobně zdroj stavebního kamene pro stavbu hradního jádra, ale i dalších obranných prvků. Zásahy do skalního suku byly identifikovány 100 m jižně od hradního příkopu. Mělké lomy (obj. 8 a 10) sloužily primárně patrně jen pro stavby umístěné v jejich bezprostřední blízkosti.

Všechny objekty, které byly nedestruktivními archeologickými metodami zjištěny, nelze na základě našich soudobých znalostí získaných nedestruktivními archeologickými metodami jednoznačně zařadit do stejného časového období. Určitou fáзовitost vzniku sledujeme již v případě hradního a jádra a předhradí, jehož druhý předsunutý příkop nebyl dostavěn. Nicméně je zjevné, že všechny objekty měly návaznost, ať už hospodářskou, obytnou nebo obrannou, na hrad Strádov.

7 Datování

Během let 2008–2015 jsme měli možnost učinit si základní představu o vybavení a hmotné kultuře obyvatel hradu ve 14.–15. století. Do té doby byly publikovány pouze jednotlivosti (Frolík 1984, 23–24, Obr. 22, Foto 18; Frolík–Pertl 1984, 157–160; Vích 2011, 1010, obr. 3:1–11, obr. 6:6–7, obr. 18). Komplexní zpracování archeologických nálezů je předmětem jiného příspěvku (Musil v tisku). Keramika až na jednu výjimku pochází ze severního a severovýchodního svahu pod hradním jádrem. Kovové artefakty pocházejí z prostoru předhradí. Celkem bylo vyhodnoceno 498 předmětů a jejich zlomků o celkové hmotnosti 6,117 kg. Naprostou většinu tvoří zlomky keramiky, kovové artefakty byly zastoupeny méně (49 ks). Nálezové spektrum doplňují zlomky stavební keramiky, zvířecích kostí, mazanice, omítky/malty a skla.

Keramika svým provedením i technologií zcela zapadá do rámce analogických keramických souborů ze 14. století a první poloviny 15. století. Nejstarší horizont představuje rezná hrubší, převážně redukčně pálená obtáčená keramika s výrazným podílem slídy v keramickém těstě. Tato technologická skupina je typická pro Čáslavsko, Golčovojeníkovsko, Havlíčkobrodsko a všeobecně železnohorské oblasti. Její výskyt se kryje s 13.–14. stoletím. Těto skupině se blíží obdobně datovatelné tmavě hnědé zboží s kožovitým povrchem a tmavě zbrázděným tradiční (srov. Musil–Netolický 2012, 91–92).

Nejpočetněji je v souboru zastoupeno šedé hrubší tvrdě vypalované keramické zboží náležící patrně do okruhu čáslavského (?) zboží. S podobným keramickým zbožím se setkáváme i v chrudimském městském prostředí. Analogická keramika byla nalezena i na obléhacím stanovišti pod hradem Lichnicí datovaném do let 1428–1429 (technoskupina P004 – Frolík–Musil 2013, 164).

Druhou nejpočetnější skupinou je opticky tvrdé keramické zboží oranžových a béžových tónů s charakteristickým kožovitým povrchem, které známe z chrudimského městského prostředí, z hradu Rabštejnka (technoskupina Ra16 – Musil 2009, Tab. 1), z Nových Hradů a ze zánikového horizontu suterénu dřevěného domu v zaniklém benediktinském klášteře v Podlažicích (stručná informace o nálezové situaci viz Frolík–Musil–Netolický 2010, 46), časově určeného tažením Jana Žižky v dubnu roku 1421 (technoskupina Podlažice 1).²

Pro třetí nejpočetněji zastoupené hrubší černošedé redukční zboží nalezneme opět četné analogie nejen v chrudimském městském prostředí, ale i na venkově, a to v případě ZSV Bolešov (technoskupina 4 – Musil–Netolický 2012, 90, 92–93). Shodné keramické zboží se vyskytuje i na obléhacím stanovišti pod hradem Lichnicí datovaném do let 1428–1429 (technoskupina P002 – Frolík–Musil 2013, 164).

Další místo v souboru zaujímají jemné redukční zboží s kožovitým povrchem a redukční zboží s písčitém ostrivem. Jemnější zboží produkované městskými dílnami má analogie nejen v Chrudimi samé, ale i na ZSV Bolešov (Bolešov 5 – Musil–Netolický 2012, 90, 93–94), hradech

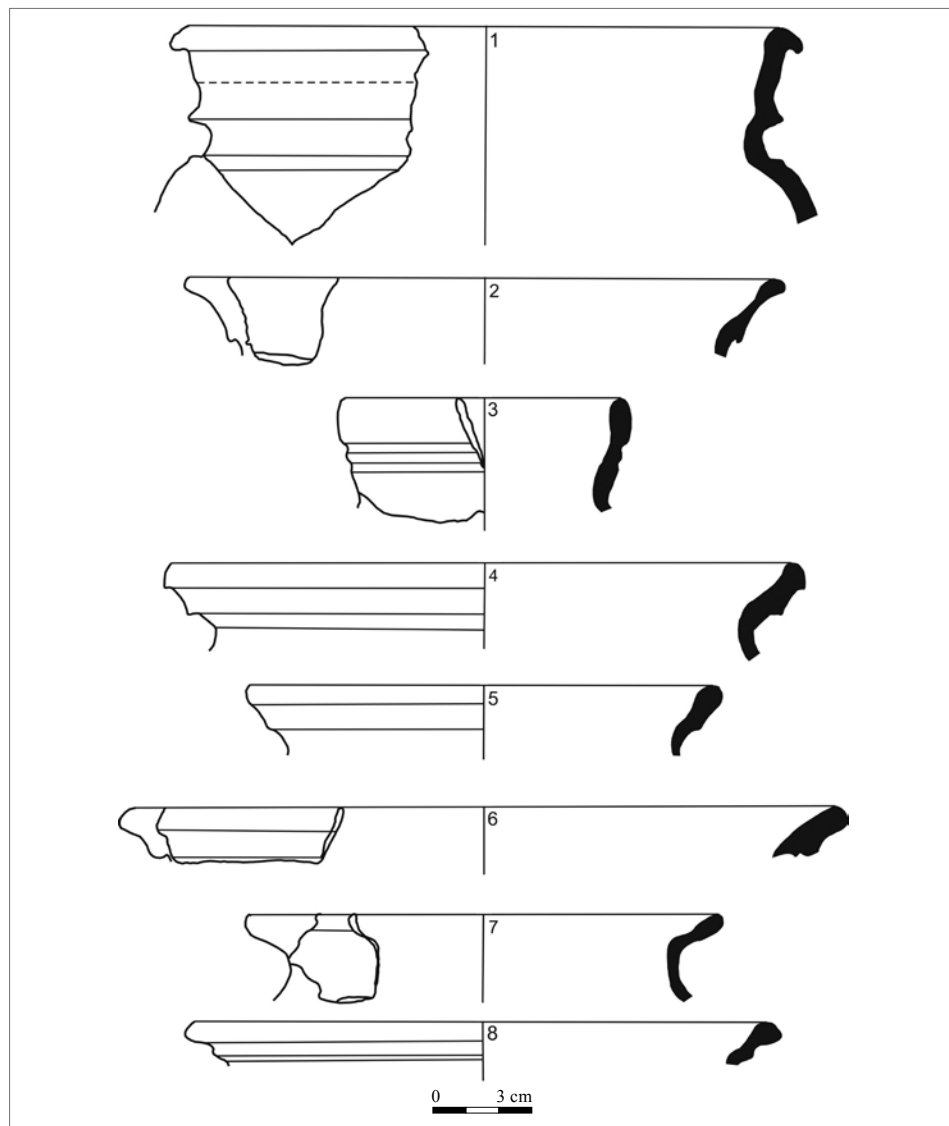
² Komplexní zpracování zánikového horizontu podlažického klášteře je připravováno v současné době do tisku.

Rabštejnku (Ra4 – Musil 2009, Tab. 1), Nových Hradech a na obléhacím stanovišti pod hradem Lichnicí datovaném do let 1428–1429 (technoskupina P001 – Frolík–Musil 2013, 164). Rovněž hrubší redukční zboží produkovaly specializované městské hrnčířské dílny. Také toto zboží patrně souvisí s čáslavským výrobním okruhem a bylo registrováno na obléhacím stanovišti pod hradem Lichnicí (technoskupina P005 – Frolík–Musil 2013, 164).

Velmi dobře je rozpoznatelný severomoravský výrobní okruh, který se v popisovaném souboru vyskytuje ve dvou variantách lišících se od sebe užitím grafitu v keramickém těstě. Zboží severomoravského výrobního okruhu bez příměsí grafitu je registrováno v Chrudimi, i na jiných lokalitách (hrad Rabštejnec – Musil 2009, Fig. 9), zatímco zboží s příměsí grafitu z Chrudimska doposud známe pouze z hradu Oheb. V této souvislosti je třeba zmínit i tří zlomky z klasického loštického poháru. Relativně méně zastoupeno je jemnější oxidační keramické zboží. Nejpočetněji zastoupeno je měkké oxidační zboží, které bylo registrováno v Chrudimi, i na obléhacím stanovišti pod hradem Lichnicí (technoskupina P007 – Frolík–Musil 2013, 164). Keramika s žlutavou či hnědočervenou transparentní glazurou byla zastoupena pouze čtyřmi zlomky. Také čtyřmi zlomky je v souboru doloženo světlé červeně malované zboží, které má na Chrudimsku četné analogie. Jasně je patrná zřetelná převaha redukčního zboží nad oxidačním, kterou registrujeme v průběhu 15.–16. století i na jiných lokalitách z Chrudimska (Musil 2009, 59, Note 20). Soubor lze obecně charakterizovat jako kuchyňský, jasných dokladů jemnější stolní keramiky je poměrně málo. Kuchyňská keramika je zastoupena především hrncovými nádobami. Průměry okrajů hrnců kolísají mezi mezními hodnotami 90–240 mm, tj. hrnce menších až velkých rozměrů. Pokud jde o okrajové profilace hrnců, jsou zastoupeny zejména varianty nepravého a vytaženého okruží, varianty okruží s konvexní vnitřní plochou, dále varianty okrajů ovalených s vnitřním prožlabením, okraje jednoduché slabě rozšířené s vnější plochou oblou, varianty římsovitých okrajů, okraje přehnuté ostré a okraje zavínuté až kyjovité. V souboru se vyskytly i zvonovité pokličky a trojnožka se stopami po vnitřní transparentní glazuře. Sortiment kuchyňského náčiní doplňovaly kónické mísy s výlevkou – tzv. pernice. Zásobní keramika je zastoupena 23 zlomky z několika různých jedinců a náleží severomoravskému výrobnímu okruhu. V rámci stolní keramiky se podařilo identifikovat džbány a pohárové nádoby. Mimo to soubor obsahuje fragmenty prostých kahanů s hubičkou a jednoduchým či mírně zataženým okrajem. Soubor je převážně nezdobený, pouze 51 zlomků nese vhloubenou výzdobu v podobě prostých vodorovných rovnoběžných rýh, vývalkové šroubovice, radélka v podobě svatoondřejských křížků, ve dvou případech se vyskytla jednoduchá vlnice, která byla kombinována s oběžnou šroubovicí. V souboru zřetelně vystupuje znak typický pro čáslavský keramický okruh, a to velmi hustá jemná oběžná šroubovice. Pravděpodobně nejde o výzdobný prvek, ale o úpravu povrchu pomocí šablony či čepele. Shrneme-li naše poznatky, vyplývá nám z nich zcela jasně, že nalezený soubor nevybočuje z rámce keramických souborů datovaných do 14. století až první poloviny 15. století (obr. 11). Pro výše uvedené datování hovoří použité technologické postupy, počínající převaha redukčního zboží, profilace a rovněž použité výzdobné prvky. Většina kovových artefaktů byla získána z prostoru předhradí, na rozdíl od keramiky, která převážně pochází ze severního a severovýchodního svahu pod hradním jádrem.

Kovové předměty lze rozdělit do šesti základních skupin – militaria (šipky, olovený projektil do palné zbraně a tesáky), jezdecká výstroj (udidla, ostruhy), osobní a oděvní součástky (přezky, nákončí opasku), součásti vozů, zemědělské a řemeslnické nástroje, stavební kování a neurčitelné předměty (obr. 12; Musil v tisku).

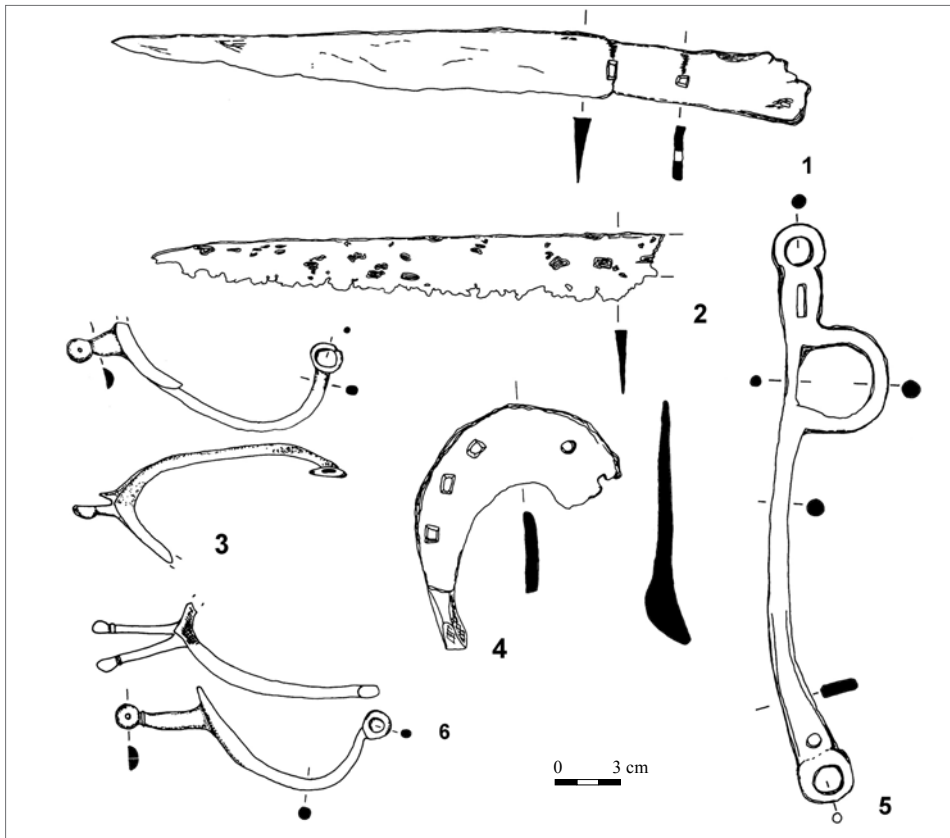
S výše uvedeným datováním dobře koreluje svědectví písemných pramenů (srov. výše). Existenci hradu vymezují data 1374–1457, tj. od druhé poloviny 14. do poloviny 15. století. K relikvům mlýna pod hradem můžeme vztáhnout zprávu o existenci čtyř mlýnů v roce 1438 (AČ III, 520 č. 390). Další indicií středověkého stáří mlýna je náhon na spodní vodu.



Obr. 11. Hrad Strádov, okr. Chrudim. Výběr keramických nálezů. Kresba J. Musil.
Abb. 11. Burg Strádov, Bezirk Chrudim. Auswahl an Keramikfunden. Zeichnung J. Musil.

8 Závěr

Zřícenině hradu Strádov začala být věnována náležitá archeologická pozornost poměrně nedávno. Během let 2008–2015 jsme měli možnost učinit si základní představu o vybavení a hmotné kultuře obyvatel hradu ve 14.–15. století. V rámci plnění dlouhodobého vědeckovýzkumného úkolu RM v Chrudimi ve spolupráci s KAR ZČU v Plzni bylo provedeno komplexní geodetické zaměření veškerých antropogenních reliktů, a to včetně hůře přístupných reliktů předhradí, předpolí hradu a reliktů mlýna. Při zaměření hradního komplexu byly objeveny do té doby neznámé situace (další zděná budova na předhradí, zahloubené objekty v předpolí hradu, mlýn s náhonem ad.). Toto zaměření poslouží nejen při pokusu o rekonstrukci vzhledu památky,



Obr. 12. Hrad Strádov, okr. Chrudim. Výběr železných nálezů. 1, 2 – tesáky; 3, 6 – ostruhy; 4 – podkova; 5 – hýblo udidla. Kresba J. Musil.

Abb. 12. Burg Strádov, Bezirk Chrudim. Auswahl an Metallfunden. 1, 2 – Jagdmesser; 3, 6 – Sporen; 4 – Hufeisen; 5 – Querschengel einer Trense. Zeichnung J. Musil.

ale přispěje rovněž k její dodatečné památkové ochraně. Současné výsledky nedestruktivního archeologického výzkumu v kombinaci s dosud známými poznatky umožňují komplexnější pohled na vývoj a formu šlechtických sídel v jižní části chrudimského okresu.

Tato studie je dílčím výsledkem projektu Studentské grantové soutěže Západočeské univerzity v Plzni SGS-2015-047 „Hospodářské zázemí a přírodní prostředí zaniklých středověkých a časně novověkých vsí“.

Prameny a literatura

- AČ III: Archiv český čili staré písemné památky české i moravské III (Palacký, F., ed.). Praha 1844.
 AČ XXXVI: Desky dvorské království českého. Díl III. Druhá kniha provolací z let 1411–1448 (Friedrich, G., ed.). Praha 1941.
 AČ XXXVII/3: Archiv český čili staré písemné památky české i moravské. Díl XXXVII. Čtvrtá kniha provolací desk dvorských z let 1453–1480. Částka 3. Kraje L–N (Friedrich, G., ed.). Praha 1944.
 BAIERL, P.–MUSIL, P.–NETOLICKÝ, P., 2015: Současný stav a obnova zříceniny hradu Rabštejnka (k. ú. Smrkový Týnec) – Gegenwärtiger Zustand und Restaurierung der Ruine von Burg Rabštejnka (Katastergebiet Smrkový Týnec), AH 40, 149–161.
 CEJPOVÁ, M., 2003: Hrad Strádov – Burg Strádov. In: Dějiny staveb. Sborník příspěvků z konference Dějiny staveb 2002, 35–40. Plzeň.

- CULEK, M., ed., 1996: Biogeografické členění České republiky. Praha.
- DEMEK, J., ed., 1965: Geomorfologie českých zemí. Praha.
- DURDÍK, T., 2000: Ilustrovaná encyklopedie českých hradů. Praha.
- 2002: Ilustrovaná encyklopedie českých hradů. Dodatky. Praha.
- FELCMAN, O., ed., 2009: Dějiny východních Čech v pravěku a středověku (do roku 1526). Praha.
- FROLÍK, J., 1984: Archeologické nálezy Chrudimsko (k–t). Chrudim.
- FROLÍK, J.–MUSIL, J., 2013: Několik poznámek k obléhání hradu Lichnice v letech 1428–1429, Chrudimský vlastivědný sborník 17, 125–214.
- FROLÍK, J.–MUSIL, J.–NETOLICKÝ, P., 2011: Stavební podoba zaniklého benediktinského kláštera v Podlažicích – Die Baugestaltung des untergegangenen Benedikterklosters in Podlažice. In: Dějiny staveb. Sborník příspěvků z konference Dějiny staveb 2010, 39–50. Plzeň.
- FROLÍK, J.–PERTL, M., 1984: Stříbrem tausovaná ostruha z hradu Strádova – Ein mit Silber tauscherter Sporn aus der Burg Strádov. In: Urbes Medii Aevi. Investigationes Archaeologicae, 157–160. Praha.
- GOJDA, M.–JOHN, J. et al., 2013: Archeologie a letecké laserové skenování krajiny. Plzeň.
- HANUS, V., ed., 1926: Chrudimsko a Nasavrcko IV. Prehistorie a historie obcí na Chrudimsku. Chrudim.
- CHARVÁT, J., ed., 1945: Dílo Františka Palackého Svazek druhý. Staří letopisové čeští 1378 do 1527. Praha.
- CHYTIL, K., 1900: Soupis památek historických a uměleckých v království Českém od pravěku do počátku XIX. století. Díl. XI. Politický okres Chrudimský. Praha.
- JEMELKA, J., ed., 1968: Československá vlastivěda. Díl I. Příroda. Svazek 1. Geologie, Fyzický zeměpis. Praha.
- MACHEK, V., 1973: Etymologický slovník jazyka českého. Praha.
- MENCLOVÁ, D., 1972: České hrady. Díl první. Praha.
- 1972a: České hrady. Díl druhý. Praha.
- MUSIL, J., 2009: An assemblage of late Middle Age and Early Modern period ceramics from Rabštejnec Castle in the cadastral territory of Smrkový Týnec in the district of Chrudim, Studies in Post-Medieval Archaeology 3, 45–64.
- v tisku: Příspěvek k poznání hmotné kultury hradu Strádova (k. ú. Ochoz u Nasavrck, okr. Chrudim), Archeologie východních Čech.
- MUSIL, J.–NETOLICKÝ, P., 2012: Zaniklá středověká a raně novověká ves Bolešov v k. ú. Spačice, okres Chrudim, Pardubický kraj – The perished medieval and early-modern-age village of Bolešov in the cadastral territory of Spačice, district of Chrudim, the Pardubice region, Východočeský sborník historický 22, 73–114.
- 2014: Současný stav a perspektivy výzkumu antropogenních pozůstatků sídelních, výrobních a těžebních areálů v prostoru Železných hor, Archeologie východních Čech 5 (2013), 227–239.
- 2014a: Tvrziště Stoupec a jeho hospodářské zázemí. Výsledky povrchového průzkumu na k.ú. Březinka u Hošťalovic (okr. Chrudim), Archeologie východních Čech 5 (2013), 148–180.
- MVB IV: Monumenta vaticana res gestas bohemicas illustrantia. Tomus IV. (Stloukal, K., ed.). Pragae 1949–1953.
- OTTŮV SLOVNÍK NAUČNÝ 1906: Ottův slovník naučný. Dvacátý čtvrtý díl. Staroženské–Šyl. Praha.
- PROFOUS, A.–SVOBODA, J., 1957: Místní jména v Čechách, jejich vznik, původní význam a změny. Díl IV. S–Ž. Praha.
- RIEGER, B., 1878: Tvrz Lipka, Památky archeologické a místopisné X, 737–742.
- RT I: Reliquiae tabularum terrae regni Bohemiae anno MDXLI igne combustarum I. (Emler, Josef, ed.). Pragae 1870.
- RYBIČKA, A., 1855: Procházky v okolí Chrudimském, Památky archeologické a místopisné I, 311–320.
- 1857: Další procházky v okolí Chrudimském, Památky archeologické a místopisné II, 39–42.
- 1868: Procházky archeologické a místopisné v okolí Chrasteckém, Památky archeologické a místopisné VII, 348–364.
- SA I: Soudní akta konsistoře Pražské I. (Acta judiciaria consistorii Pragensis) (Tandra, F., ed.). Praha 1893.
- SEDLÁČEK, A., 1882: Hrady, zámky a tvrze království českého. Díl I. Praha.
- STEHLÍKOVÁ, J.–ŠTĚPÁN, L., 2014: Nasavrcké panství a slatiňanští Auerspergové. Slatiňany.
- SVOBODA, L., Ochoz, hrad Strádov, Výzkum v Čechách 1982–1983, 120.
- TEPLÝ, J., 1997: Pozemková držba v předhusitském Chrudimsku. Pardubice.
- 2005: Hrad Strádov. 1. část, Zpravodaj Univerzity Pardubice 40, 37–39.
- 2005a: Hrad Strádov. 2. část, Zpravodaj Univerzity Pardubice 41, 36–39.
- 2005b: Hrad Strádov. 3. část, Zpravodaj Univerzity Pardubice 42, 34–35.
- 2005c: Hrad Strádov. 4. část, Zpravodaj Univerzity Pardubice 43, 47–49.
- 2005d: Hrad Strádov. 5. část, Zpravodaj Univerzity Pardubice 44, 47–51

- 2005e: Hrad Strádov. 6. část, Zpravodaj Univerzity Pardubice 45, 45–47.
- 2012: Hrad Strádov a Jaroš Lacembok z Chlumu – Strádov castle and Jaroš Lacembok of Chlum, Východočeský sborník historický 22, 115–135.
- VÁLEK, B., 1964: Půdy východních Čech: v území mezi Krkonošemi a Českomoravskou vysočinou, jejich vznik, vývoj a praktické využití. Havlíčkův Brod.
- VÁŘEKA, P. a kol., 2006: Archeologie zaniklých středověkých vesnic na Rokycansku I. Plzeň.
- VÍCH, D., 2011: Archeologické nálezy z jedné privátní sbírky – Die archäologischen Funde aus einer privaten Sammlung, Archeologie ve středních Čechách 15, 999–1015.
- ZPRÁVY KURATORIA 1898: Zprávy Kuratoria průmyslového musea c. a k. Františka Josefa I. pro východní Čechy za rok 1897. Chrudim 1898.

Zusammenfassung

Dokumentation der Relikte der Vorburg von der Burgruine Strádov (Bezirk Chrudim)

Die Burgruine Strádov befindet sich im Waldkomplex des Wildparks von Slavice ungefähr 1 km nördlich von der Gemeinde Libáň, 0,7 km südlich von Práčov, 3 km nordnordöstlich von Nasavrky, ungefähr 6 km südöstlich von der Burg Rabštejnec und ca. 9 km südlich von Chrudim im Katastergebiet Ochoz bei Nasavrky. Der Burg Strádov wird seit verhältnismäßig kurzer Zeit eine gebührende archäologische Beachtung geschenkt. In den Jahren 2008–2015 hatten wir die Möglichkeit, uns eine grundsätzliche Vorstellung darüber zu machen, welche Ausstattung und Sachkultur die Burgbewohner im 14.–15. Jahrhundert hatten. Die Existenz der Burg wird mit den Daten 1374–1457 eingegrenzt, d.h. zwischen der zweiten Hälfte des 14. bis Mitte des 15. Jahrhunderts. Mit den sich unterhalb der Burg befindenden Relikten einer Mühle können wir eine Nachricht über die Existenz von vier Mühlen aus dem Jahr 1438 in Verbindung bringen. Völlig außerhalb des bisherigen Interesses lagen jedoch Fragen zum Aussehen ihrer Vorburg und zur Versorgung der Burg mit Trinkwasser. Im Rahmen der Erfüllung der langfristigen forschungswissenschaftlichen Aufgabe des Regionalmuseums in Chrudim und der Zusammenarbeit mit dem Lehrstuhl für Archäologie der Westböhmischen Universität in Pilsen wurde eine komplexe geodätische Vermessung jedweder anthropogener Relikte durchgeführt, und zwar einschließlich den schlechter zugänglichen Relikten der Vorburg, des Burgvorfeldes und den Relikten der Mühle. Bei der Vermessung des Burgkomplexes wurden bis zu diesem Zeitpunkt noch unbekannt Situationen entdeckt (ein weiteres Mauergebäude in der Vorburg, eingetiefte Objekte im Burgvorfeld, eine Mühle mit Mühlbach u.a.). Diese Vermessung ist nicht nur bei dem Versuch hilfreich, das Aussehen des Denkmals zu rekonstruieren, sondern trägt nachträglich auch zu seinem Denkmalschutz bei. Im Eisenberge erfolgen gegenwärtig nicht nur an den eigentlichen Kernburgen und Festen vergleichbare Grabungen, sondern auch in ihrem Hinterland (Meierhöfe, wirtschaftliches Hinterland, Flurstücke, Hohlwege usw.), dem in den vergangenen Paradigmata keine eingehendere Aufmerksamkeit entgegengebracht worden war. Die derzeitigen aus der zerstörungsfreien archäologischen Grabung erzielten Ergebnisse ermöglichen – kombiniert mit den bisher aus den archäologischen Grabungen gewonnenen Erkenntnissen – eine komplexere Betrachtung der Entwicklung und Form der Adelssitze im südlich gelegenen Teil des Bezirks Chrudim.

Die vorliegende Studie ist Teilergebnis des Projektes des Studentenförderwettbewerbs der Westböhmischen Universität in Pilsen SGS-2015-047 „Das wirtschaftliche Hinterland und die natürliche Umgebung von mittelalterlichen und frühneuzeitlichen Dorfwüstungen“.

PhDr. Jan **Musil**, Regionální muzeum v Chrudimi, Široká 86, 537 01 Chrudim, Katedra archeologie Filozofické fakulty Západočeské univerzity v Plzni, Sedláčkova 15, 306 14 Plzeň, Česká republika, musil@muzeumcr.cz

Mgr. Petr **Netolický**, Katedra archeologie Filozofické fakulty Západočeské univerzity v Plzni, Sedláčkova 15, 306 14 Plzeň, Česká republika, netolicky.petr@seznam.cz

