

Gersdorfová, Zlata; Hložek, Josef; Menšík, Petr; Procházka, Milan

**Dva opevněné objekty u Bernartic (okres Písek) : k otázce jejich vztahu, funkční interpretace a souvislostí**

*Archaeologia historica*. 2015, vol. 40, iss. 2, pp. 493-505

ISSN 0231-5823 (print); ISSN 2336-4386 (online)

Stable URL (DOI): <https://doi.org/10.5817/AH2015-2-8>

Stable URL (handle): <https://hdl.handle.net/11222.digilib/134194>

Access Date: 29. 11. 2024

Version: 20220831

Terms of use: Digital Library of the Faculty of Arts, Masaryk University provides access to digitized documents strictly for personal use, unless otherwise specified.

## DVA OPEVNĚNÉ OBJEKTY U BERNARTIC (OKRES PÍSEK). K OTÁZCE JEJICH VZTAHU, FUNKČNÍ INTERPRETACE A SOUVISLOSTÍ

ZLATA GERSDORFOVÁ – JOSEF HLOŽEK – PETR MENŠÍK – MILAN PROCHÁZKA

**Abstrakt:** Dva zaniklé opevněné objekty na katastru obce Borovany, okr. Písek, představují cenné archeologické lokality založené v období samého počátku budování vrcholné středověkých opevněných objektů v Čechách. Obě lokality, jejichž počátky pravděpodobně spadají do doby kolem poloviny 13. století, patrně představovaly v době své existence nejen možné kolonizační opory, ale také objekty založené v místě předpokládané majetkoprávní hranice mezi državami milevského kláštera a šlechty.

**Klíčová slova:** hrad – kolonizace – 13. století – fortifikace – těžba.

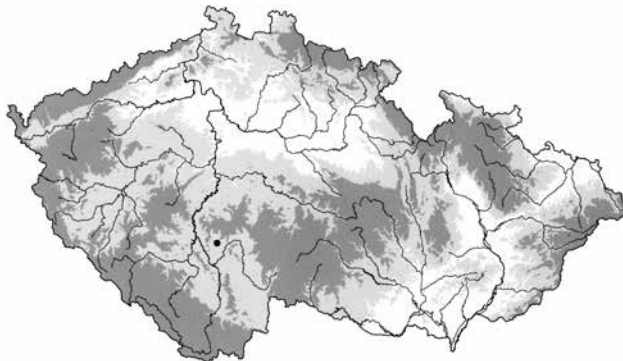
### *Two Fortified Features near Bernartice (Písek District). Their Relationship, Function Interpretation and Relations*

**Abstract:** Two defunct fortified features in the cadastral zone of the village of Borovany, Písek district, present valuable archaeological sites, established at the very outset of the building of high medieval fortified constructions in Bohemia. Both these locations, the origins of which probably go back to the mid-13th century, possibly represented in the course of their existence not only colonization footholds but also constructions founded on the presumed property and legal border between the holdings of the Milevsko monastery and the aristocracy.

**Key words:** castle – colonization – 13th century – fortification – mining.

### Úvod

V historické a archeologické literatuře jsou uváděna dvě „feudální sídla“ (obr. 1, 4 a 5) nacházející se ve vzdálenosti 2,3 km jižně od obce Bernartice na Písecku, nedaleko kaple sv. Rozálie na katastru obce Borovany. V roce 2014 byl realizován povrchový průzkum lokalit s cílem revize dosavadní plánové dokumentace a interpretace obou objektů. Při interpretaci obou lokalit



Obr. 1. Borovany u Bernartic, okr. Písek. Lokalizace dvou opevněných sídel 1, 2 na katastru obce. Vytvořil P. Menšík.

Abb. 1. Borovany u Bernartic, Bez. Písek. Lokalisierung der zwei befestigten Sitze 1, 2 im Gemeindekataster. Erstellt von P. Menšík.

bylo využito nejen nově pořízených geodetických dat, ale také výsledků leteckého laserového skenování (DGMR-5; k jeho využití v archeologii např. Gojda–John a kol. 2013). Větší z obou opevněných objektů u Bernartic je zaznamenán také na II. a III. vojenském mapování, kde je rámcově zachycen průběh mohutného obvodového příkopu a valového tělesa (obr. 2 a 3).



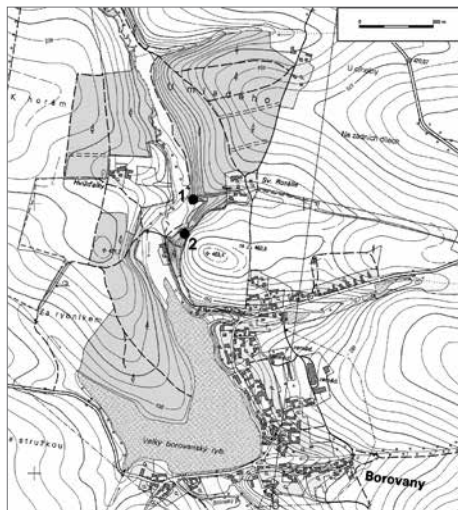
Obr. 2. Borovany u Bernartic, okr. Písek. Sledované území na výřezu mapy II. vojenského mapování.

Abb. 2. Borovany u Bernartic, Bez. Písek. Das untersuchte Gebiet in dem Ausschnitt einer Karte der II. militärischen Kartierung.



Obr. 3. Borovany u Bernartic, okr. Písek. Sledované území na výřezu mapy III. vojenského mapování.

Abb. 3. Borovany u Bernartic, Bez. Písek. Das untersuchte Gebiet in dem Ausschnitt einer Karte der III. militärischen Kartierung.



Obr. 4. Borovany u Bernartic, okr. Písek. Lokalizace dvou referovaných opevněných sídel 1, 2 na mapě 1:10 000. Vytvořil P. Menšík.

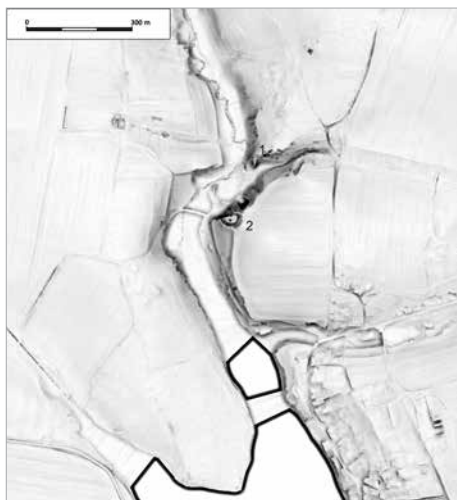
Abb. 4. Borovany u Bernartic, Bez. Písek. Lokalisierung der zwei erörterten befestigten Sitze 1, 2 auf einer Karte 1:10 000. Erstellt von P. Menšík.

mě úzkého komunikačně vytiženého nádvoří, vyplnila většinu plochy opevněného areálu. Tento centrální objekt, plnící také nejspíše jistou formu funkce obytné, dnes představuje konvexní terénní útvar tvořený hlinitým sedimentem s nezanedbatelným podílem mazanice a lomového ka-

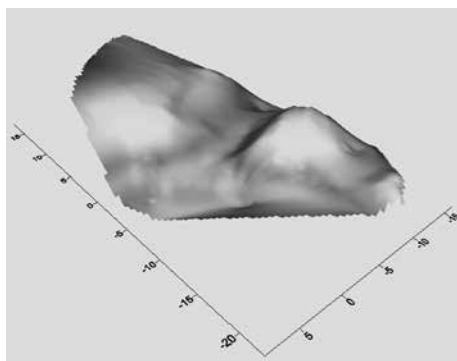
## Poloha opevněných lokalit a jejich podoba

Asi 180 metrů jihozápadně od kaple sv. Rozálie se nachází úzká skalnatá ostrožna nazývaná od 16. století „Na hrádku“ (obr. 4:1 a 5:1). Ostroh je možné lokalizovat na mapě ZM10 22-42-01 prostřednictvím koordinát 439:226, na parc. č. 493 v nadmořské výšce 440–442 metrů. Na úzkém ostrohu vybíhajícím nad širokou nivou Bílinského potoka jsou dochovány terénní relikty nevelkého opevněného areálu (obr. 6) zaujímajícího plochu o rozměrech 6 × 15 metrů. Nevelký opevněný objekt byl na severní přístupové straně chráněn šijovým příkopem (obr. 7), před jehož vnější hranou bylo navrženo dnes rozplavené valové těleso. Na západní, jižní a východní straně tvořily dostatečnou ochranu strmé skalnaté stěny zvoleného staveniště, jehož pochozí úroveň převyšovala niveletu potoční nivy o 6–8 m. Volba pouze z jedné strany přístupného skalnatého ostrohu umožnila minimalizování nároků kladených na rozsah obvodového opevnění, které mělo spíše lehčí, nejspíše dřevěnou či dřevohlinitou podobu. Tíha obrany objektu spočívala především na šijovém příkopu oddělujícím staveniště fortifikace od okolního terénu a valu navršeném před jeho vnější hranou (obr. 5). Komunikační schéma opevněného areálu je s ohledem na charakter staveniště zřejmé. Přístupová komunikace byla vedena od severu po mostě situovaném ve východní části šijového příkopu. Jeho vnitřní opěru je možné předpokládat v místě nevýrazného snížení patrného na východní hraně eskarp příkopu. Po jeho překonání vstupoval příchozí branou prozatím neznámé podoby do úzkého nádvoří. Spíše než věžovitě či jiné branské stavení je zde možné předpokládat s větší mírou pravděpodobnosti jednoduchou, např. kulisovou bránu prolamující lehčí obvodové opevnění. Východní a západní vyústění šijového příkopu patrně nebylo nikterak zajištěno.

Velmi stisněné opevněné ploše dominovala pravouhlá nepodsklepená, spíše věžovitá stavba o rozměrech ca 4,5 × 4 m vystavěná s převahou dřevohlinitých konstrukcí v severozápadní části opevněné plochy, která, kromě



Obr. 5. Borovany u Bernartic, okr. Písek. Vizualizace dvou refovaných opevněných sídel 1, 2 na základě tzv. Digitálního modelu terénu 5. generace DMR5G. Vytvořil P. Menšík.  
Abb. 5. Borovany u Bernartic, Bez. Písek. Visualisierung der zwei erörterten befestigten Sitze 1, 2 nach der Vorlage eines sog. Digitalen Geländemodells der 5. Generation DMR5G. Erstellt von P. Menšík.



Obr. 6. Borovany u Bernartic, okr. Písek. Vizualizace opevněného sídla 1 na základě měření pomocí totální stanice. Vytvořil J. Hložek v programu Surfer 10.  
Abb. 6. Borovany u Bernartic, Bez. Písek. Visualisierung des befestigten Sitzes 1 auf Grundlage der Vermessung mit einer Totalstation. Erstellt von J. Hložek mit der Software Surfer 10.

mene. S ohledem na průběh terénního reliéfu nelze vyloučit, že stavba mohla být založena na skalním výchozu, jehož povrch převyšoval výškovou úroveň nádoří. Nalezené množství lomového kamene odpovídá svým množstvím spíše zaniklým podezdívkám tvořícím základové patie centrální věžovité stavby. Převažujícím materiálem byly hliněné omazané dřevěné konstrukce při výstavbě objektu odpovídá značné množství silně přepálené mazanice vyskytující se v přivrchných partiích historického nadloží lokality i ve svahu pod sledovaným objektem. Na zánik objektu požárem ukazuje také přítomnost přepáleného horninového materiálu v prostoru opevněného areálu a při patě jeho staveniště. Ve svahu ostrohu pod zaniklým opevněným objektem byl při povrchovém průzkumu v roce 2014 nalezen fragment silně přepáleného silnostěnného keramického tvaru, patrně tyglíku.

Druhá zaniklá středověká fortifikace (obr. 1, 4:2, 5:2 a 9) byla založena na terénní hraně údolí Bilinského potoka asi 280 metrů jihozápadně od kaple sv. Rozálie. Místo je možné lokalizovat na mapě ZM10 22-42-01 pomocí koordinát 445:231, na parc. č. 494/2-3 v nadmořské výšce 446–450 m. Opevněná plocha nepravidelného oválného půdorysu o rozměrech 35 × 19 m byla ze tří přístupných stran zajištěna výrazným, místy až čtyři metry hlubokým příkopem, před jehož vnější hranou bylo navrženo mohutné valové těleso (obr. 8, 9 a 10). Tato fortifikace byla považována v době vzniku objektu za plně dostačující, a to i za situace, kdy doširoka se rozprostírající předpolí objektu na jeho východní, patrně přístupové straně (viz obr. 4:2, 5:2 a 9) bylo situováno o 2–4 m výše oproti pochozí úrovni opevněné plochy. Možné další zajištění dlouhodobě zemědělsky využívaného předpolí lokality nelze zcela vyloučit, ale s ohledem na předpokládanou dobu vzniku a období živo-

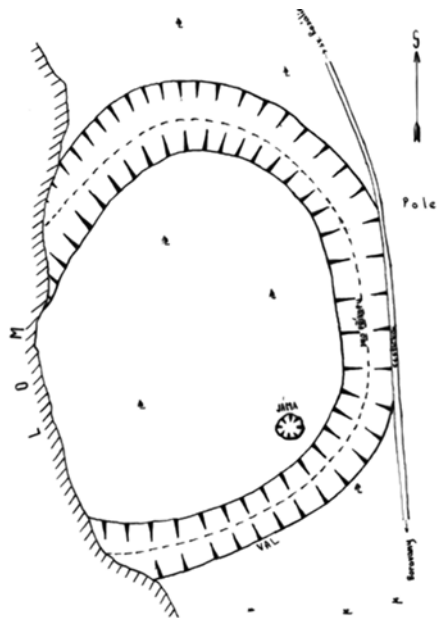
ta tohoto objektu je existence dalších fortifikací v tomto prostoru spíše méně pravděpodobná. Charakteru terénní konfigurace staveniště sledované fortifikace odpovídá průběh obvodového příkopu, který dosahuje největších rozměrů na východní straně lokality, kde by bylo také možné, s nezbytnou mírou opatrnosti, předpokládat dnes zaniklou přístupovou komunikaci. Na západní straně lokality, směrem k severozápadnímu a jihozápadnímu vyústění, se obvodový příkop poněkud zužuje a nedosahuje takové hloubky jako v prostoru předpokládaného čela opevněného areálu. Tato skutečnost však může být způsobena nejen nižším nárokem kladeným na tuto část obvodové fortifikace situované nad říčním údolím, ale také možnou kumulací splachového materiálu z rozplavovaného valového tělesa navršeného před vnější hranou příkopu i erozí vnitřní opevněné plochy. Ve střední části jižního průběhu příkopu je dnes patrný zemní násep umožňu-





Obr. 7. Borovany u Bernartic, okr. Písek. Opevněné sídlo 1, pohled na vnější příkop a centrální vyvýšenou část lokality ze severu. Foto J. Hložek.

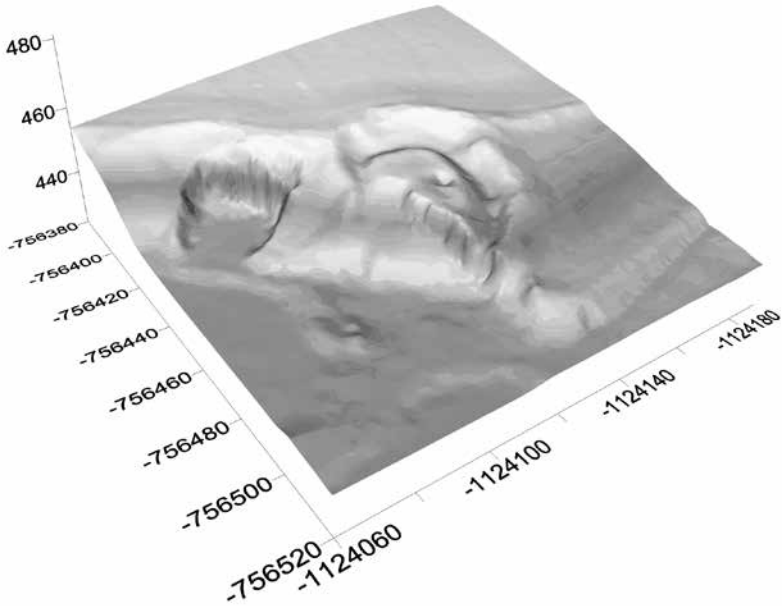
Abb. 7. Borovany u Bernartic, Bez. Písek. Befestigter Sitz 1, Blick auf den Außengraben und den zentralen, höher liegenden Teil der Fundstelle von Norden. Foto J. Hložek.



Obr. 8. Borovany u Bernartic, okr. Písek. Terénní náčrt opevněného areálu 2 bez grafického měřítká. Podle Michálek 1965, obr. 2.

Abb. 8. Borovany u Bernartic, Bez. Písek. Geländeskizze des befestigten Areals 2 ohne graphischen Maßstab. Nach Michálek 1965, Abb. 2.

jící jeho překonání. Avšak tento násep je možné považovat za mladší úpravu, vytvořenou po zániku mostu přes příkop, a nesouvisí tak s původním komunikačním schématem lokality, ale až s novověkým využitím tohoto prostoru. Koruna valového tělesa vykazuje zejména v jihozápadní části svého průběhu výrazné nepravidlosti, které je možné přičítat nejen vzniku mladšího náspu překonávajícího příkop, ale také např. vývratům či dalšímu novověkému využití lokality. Téměř celá západní část objektu byla poškozena novověkým lámáním kamene. V lomové stěně je dodnes patrná slabá šedočerná kulturní vrstva tvořená převážně nečistotami z doby života fortifikace překrytá mladším splachovým souvrstvím. Vnitřní opevněná plocha se mírně svažuje směrem k západu a vyjma jediného zahloubeného objektu nevykazuje stopy zástavby ani dalšího členění. Vnitřní obvod opevněného areálu je tvořen ostrou terénní hranou, která nevykazuje stopy původního opevnění nebo jiného způsobu vymezení. S ohledem na četné analogické situace z kontextu opevněných objektů založených ve 13. a 14. století je možné předpokládat patu vnitřního opevnění pod



Obr. 9. Borovany u Bernartic, okr. Písek. Vizualizace opevněného sídla 2 na základě Digitálního modelu terénu 5. generace DMR5G. Vytvořil P. Menšík v programu Surfer 10.

Abb. 9. Borovany u Bernartic, Bez. Písek. Visualisierung des befestigten Sitzes 2 nach der Vorlage eines sog. Digitalen Geländemodells der 5. Generation DMR5G. Erstellt von P. Menšík mit der Software Surfer 10.



Obr. 10. Borovany u Bernartic, okr. Písek. Opevněného sídlo 2, pohled na vnější příkop a centrální vyvýšenou část lokality. Pohled ze severu. Foto P. Menšík.

Abb. 10. Borovany u Bernartic, Bez. Písek. Befestigter Sitz 2, Blick auf den Außengraben und den zentralen, höher liegenden Teil der Fundstelle von Norden. Foto P. Menšík.

vnější hranou vnitřní opevněné plochy, ve svahu obvodového příkopu. Za tohoto předpokladu by byly pozůstatky základových partií obvodové fortifikace v podobě například nasucho kladené obvodové hradby nebo kamenné podezdívky překryty erozním souvrstvím. Na povrchu dna příkopu však nejsou patrné podstatnější pozůstatky kamenné destrukce, která by hovořila ve prospěch předpokladu existence fortifikace vystavené za použití většího množství kamene. Vyloučit pak není možné ani dřevěnou podobu vnitřní fortifikační linie. S ohledem na celkový stav lokality je ovšem zřejmé, že její současná podoba je výsledkem působení širokého spektra archeologických transformací (k této problematice souhrnně Neustupný 2007, 46–64).

Opevněnému areálu dominovala pravouhlá podsklepená samostatně stojící, nejspíše věžovitá stavba dochovaná v podobě pozůstatků suterénu o rozměrech ca 4 × 5 metrů. Stavba, jejíž byl suterén součástí, byla založena v jižní části vnitřní opevněné plochy mimo kontakt s obvodovým opevněním. S ohledem na mladší využití zaniklého suterénu trampy, zejména jeho částečné vyklizení a další terénní úpravy, není možné rekonstruovat místo někdejšího vstupu. V prostoru zaniklého suterénu se však i přes mladší úpravy a využití nachází větší množství lomového kamene, který by mohl představovat pozůstatek vnitřní kamenné plenty či podezdívky. Ovšem tuto domněnku by mohl ověřit pouze archeologický odkryv. Předpokládáme-li vedení přístupové komunikace od východu přes nejmohutnější partie obvodové fortifikace, byla by tato patrně centrální stavba opevněné lokality vystavena v její lépe chráněné části. S ohledem na poškození nejlépe přírodními podmínkami chráněné západní části lokality novověkým lomem však není rekonstrukce plného rozsahu zástavby opevněného areálu možná. Lze ovšem předpokládat, že značná část zástavby opevněné plochy byla tvořena nadzemními stavbami vystavenými především za použití dřevěných, nebo dřevohlinitých konstrukcí. Doposud na lokalitě nalezený keramický materiál je možné datovat do poloviny 13. století. Nejrozsáhlejší keramický soubor byl v minulosti získán z lomem narušené sídlištní vrstvy v západní části opevněné lokality (Michálek 1973; 1975, 9; Fröhlich 1975, 9). Starší nálezy, pokud nějaké byly učiněny, jsou dnes nezvěstné. Soubor keramiky získaný na lokalitě v roce 2014, tvořený čtyřmi zlomky nezdobených výdutí nejspíše hrncovitých nádob, plně zapadá svým charakterem do průběhu druhé poloviny 13. století.

### Archeologické a historické prameny

Referované lokality jsou často zmiňovány v celé řadě regionálních prací (Chleborád 1928, 280; Kytka 1940, 199; Fröhlich–Michálek 1978, 113; Fröhlich 1997, 10). Samostatné informace o opevněných sídlech i samých Bernarticích podává regionální badatel F. Liskovec (1943, 3–15):

*V neděli 30. května 1943 do Veselíčka – Bernartic – Sv. Rosalie – Borovan – Soví – Bláto – Bechyně<sup>1</sup>*

*(...) z Borovan vyšel jsem na jih dlouhou ulicí a dal jsem se cestou vlevo (vpravo odbočuje silnice do Bílinky, blízké vesnice) a as po 5 min. tam kde vlevo je veliký lom a na protější straně nad potokem stojí smířčí kříž, jehož levé rameno je uraženo. K němu se připojuje dole z ploché ruly klekátko. Nápis ani vročení na něm není. Byly-li nějaké symboly, jsou otlučeny. Kříž stojí na kopečku, jako na nějakém hromadném hrobu. U kříže jsem se zastavil ve ¾ 9 hod. Takový kříž prý je i na jv. vrchu zvaného „Na Posvátném“, tedy na straně druhé. Tam jsem již nezašel, abych jej vyhledal.*

*Pokračoval jsem polní cestou nad potokem Borovanským, který se vine pěkným lučinatým údolím pod vesničkou Bílinkou, a brzy potom jsem vešel do lesa. Pátral jsem po obou stranách po mohylách, ale nenalezl jich. Najednou se po zahnutí na konci lesa objevila přede mnou stavba malého kostelíka, kaple sv. Rosálie, se dvěma chalupami v bezprostřední blízkosti.*

*Pod kaplí je studánka a nad ní výklenek, v němž je oltářík se slušnou sochou ležící sv. Rosálie, na stranách dvě polychromované sochy. Voda byla trochu podkalená.*

<sup>1</sup> Vypsány pouze informace týkající se Bernartic a referovaných tvrzí. Celý text příspěvku se nachází na s. 1–23.

*Kolem kostelíka, do něhož jsem se laskavostí pravého chalupníka dostal, je morový hřbitov, dosti veliký, neboť zde prý v r. 1772–1773 pochováno na 700 osob z daleka široka. Na kostelíku je znát trojí stavební období. Apsida polokruhová a podlouhlá je prvé období z r. 1682, II. období z r. 1719 a třetí z r. 1835.*

*Ke kostelíku začaly se konat pouti, potom uzavřen, poněvadž posvícení se konala i v dobách několikaletého moru, ale na konec přec jen otevřen.*

*Hlavní pouť se koná v červenci. Uvnitř kostelíka je pozoruhodná jen křížová klenba, která však je as papírový tisk, na plátně nalepený. O vzniku kapličky panuje pověst, voda pod jeskyní je prý léčebná, tj. zázračná (...). Hřbitov morový ohraničuje plot, který je vrouben lipami, z nichž dvě jsou opravdu mohutné (3 ½ metru v objemu).*

*Sháněl jsem se po mohylách a tu obyvatel z jedné té chalupy mi říkal, že nad druhou – vlastně pod druhou chalupou jsou kopce. Kolem chalupy, která je téměř v lese, vešel jsem do lesa „V mladém“ řídký borový les a našel úhrnem 5 roztroušených mohyl, vesměs nakopaných. Rozměry: as 40x objem, 14x = d, výška 1 ½ – 2 m – tedy dosti rozměrné, z drobného kamene a země nasypané.*

*Od poslední mohyly zavedl mě občan až na konec ostrohu, abych prý viděl na „Hrádek“, po kterém jsem se ptal. Pod sebou jsem viděl potok v hlubokém údolí, který prý býval velikou vodní přehradou a obléval tvrz Hrádek, ale jenom na dvou stranách. Místo hráze přehrady, je dnes jen přechod přes údolí – brlení.*

*Vrátili jsme se zpět ke kapli a po připojení druhého souseda šli jsme cestou k Borovanům, ale brzy jsme odbočili vpravo, šli po pokraji lesa a poli nad strání. Brzy jsem uviděl v řídkém lese ostroh, na jehož konci je kruhové městiště býv. tvrze Hrádku.*

*Městiště dosti veliké (snad obvod na 200x) je obehnáno hlubokým příkopem, valy a u jedné strany je prohlubeň jako po baště, v níž je náznak po studni nebo po hladomorně.*

*Dle popisů prý proti této tvrzi, kostelíku bližší, byla druhá tvrz. Kde však, není udáno. Snad na onom ostrohu, kam jsem zašel prvně. Někde jsem četl, že si hleděli obyvatelé těchto tvrzí do oken.*

*Pod tvrzi brzy se vlévá Borovanský potok do Borovanského rybníka, po jehož východním břehu je rozložena nevelká ves Borovany.*

*Pod hradištěm je chalupa. V Kytkovi (str. 206) takto je psáno o tvrzcích. V místech, kde ústí potok Borovanský, býval dříve jiný rybník, zvaný Hrádek, dnes však již vysušený. Po obou stranách rybníka na příkrých stránkách stálo po jedné tvrzi. Tvrz menší na z. straně a bližší ke kostelíku stála Hrádek a vypínala se na ostré skalní výspě, ze tří stran obklopená vodami rybníka Hradeckého.*

*Na 4. straně k severu byl hluboký příkop a vysoký val z části dosud zachovaný. Ježto tvrziště má rozměry asi 15 m délky a 6 m šířky, dá se souditi, že hrádek musel býti opravdu malý a že obsahoval asi jenom věž a malé stavení nebo dvorek.*

*Kusy cihel, škváry a popel zde před časem vykopané potvrzují, že hrádek kdysi shořel. Dle tvaru tvrze možno tvrditi, že byla založena buď ve XIII. st. nebo nejpozději ve XIV. st. Avšak již ve XVI. st. bylo tvrziště zarostlé lesem a říkalo se této výšině a rybníku již tehdy na Hrádku.*

*Na druhé straně rybníka nad samotou, zvanou Hradecký, stávala druhá tvrz. Na straně z. byla chráněna rybníkem, na ostatních stranách byla obehnána hlubokým a širokým příkopem, opevněným dřevěnou ohradou. Délka tvrze 25 m, šířka 15 m. Na vyšší části tvrziště stávala asi věž.*

*Třetí tvrz, hlavní, stávala nad rybníkem Borovanským, kde se nyní prostírá ves. Tvrz byla zbořena teprve r. 1867, když stavení s celým statkem vyhořelo.*

*Bylo postaveno o dvou poschodích, kryté dvěma spolu spojenými střechami. V přízemí bývala klenutá sýpka, v I. patře komora a 2 světničky, ve II. patře pak 3 světnice a komora. Zde sídlila rodina zemanská. Když byly zdi po požáru bourány, kladlo zdivo velký odpor svojí pevností. Tehdy byla pobořena i stavení bývalého dvora a pivovaru. Při bourání zdí byl objeven výklenek uvnitř zdiva, kde byla nalezena zazděná lidská kostra. (...)*



O větším „tvrzišti“ severozápadně od obce Borovany nad stavením čp. 38 se zmiňují také A. Beneš a J. Michálek (Beneš 1964, 10; Michálek 1965; 1967, 53), kteří společně v roce 1962 zaznamenali v místě porušeném lomem několik středověkých objektů, v nichž byly nalezeny keramické zlomky z 13. století.<sup>2</sup> Další průzkum na lokalitě provedl A. Beneš v roce 1969, přičemž nalezl vrcholně středověkou keramiku a zlomek mazanice (Michálek 1973).<sup>3</sup> Následoval povrchový průzkum J. Fröhlicha v roce 1971, který objevil v profilu lomu u „většího tvrziště“ zlomky středověké keramiky a mazanice a uhlíky (Fröhlich 1975, 9),<sup>4</sup> v místě menšího, severněji položeného „tvrziště“ pak středověké střepy, strusku, mazanici, kůstku, uhlíky, železnou skobu (?) a železný hřebík (Fröhlich 1975, 9–10, tab. 18:4–5).

O dějinách Bernartic a Borovan pojednal obsáhle ve svém díle A. Sedláček (1996, 45–51). Zpracovat obsírnější popis soudobé majetkoprávní situace v tomto regionu je prakticky nemožné, a to z toho důvodu, že A. Sedláček se aktivně účastnil generálního zařizování paarských archivů v Bechyni a celý fond správy velkostatku Opařany zpracoval v archivní těleso. Tento fond utrpěl velké ztráty zejména v otázkách staršího materiálu, a to z důvodu přechodu Bernartic v roce 1691 do majetku jezuitů. Po zrušení řádu papežem roku 1773 přešly statky Bernartice a Borovany pod správu c. k. administrace komorních statků. Velmi neblaze se v těchto souvislostech zapsal patronátní komisař Halbiger spravující velkostatek Opařany, kam Bernartice s Borovany správně náležely, který ve snaze zakrýt rozsáhlé defraudace zinscenoval požár archivu, aby se zbavil usvědčujících dokumentů (Haubertová 1959, 8). Mnoho materiálu, který by umožnil přesnější rekonstrukci historického vývoje sledované oblasti, tak bylo zničeno.

První popis obou „tvrzišť“ nalezneme v díle *Hrady, zámky a tvrze království Českého* (Sedláček 1890, 45–51), z jehož informací čerpají i všechny následující práce (např. Kytka 1940; Mikoš 2001). A. Sedláček přináší popis obou lokalit a nabízí i možnou hypotézu historického vývoje (1890, 49). Vznik obou „tvrzišť“ podle něj může souviset s dělením otcovského majetku za Konráda z Bernartic, který svým synům Buzkovi a Petrovi daroval Borovany s příslušenstvím, „a že si každý z nich tvrz při Borovanech postavil, aby blízko sebe bydlíce, také po bratřsku spolu se pobaviti mohli“ (Sedláček 1890, 49). Po důsledném průzkumu lokalit je však nutno konstatovat, že tato hypotéza je vzhledem k charakteru terénních reliktů neudržitelná.

Bernartice a Borovany jsou velmi starobylými lokalitami, které do psané historie vstupují v průběhu 13. století. Starší je zmínka o Borovanech, pochází z roku 1219, a to v souvislosti s darováním vsi Bojenice u Bernartic milevskému klášteru králem Přemyslem Otakarem I. (CDB II, 174 č. 188). V roce 1293 se uvádí Bernart z Bernartic (FRA 23, 55–56 č. 52), který zde, dle všeobecného mínění, založil městečko a vystavěl tvrz. Někde se uvádí, že páni z Bernartic se připomínají již roku 1125 jako vedlejší větev Vítkovců (Kytka 1940, 199). Již výše zmiňovaná listina z roku 1293 staví pány z Bernartic do světla příbuzenství s Jindřichem z Kosové hory, ale takto časnou zmínku kladenou do počátku 12. století nelze pramenně podložit. Jisté však je, že místo bylo nejspíše na počátku 13. století osídleno, čehož je svědkem bernartický farní kostel sv. Martina.

Z roku 1251 pochází zmínka z Letopisů českých o bernartickém faráři Martinovi, který byl zajat a uvržen do vězení, a následně po propuštění podal žalobu na opata milevského, pročež na všechny kostely tohoto kláštera byl uložen interdikt (FRB II, 288–289). Kostel sv. Martina je románského původu, více o jeho dataci napověděl stavebně historický průzkum, který v současné stavbě odhalil dvě románské stavební etapy (Varhaník 1993, 122). Původně šlo o prostou jednoduchou stavbu krytou sedlovou střechou. Kostel byl v první fázi bezvěžový. Stavba věže následovala v nevelkém časovém odstupu od stavby lodi. Ve spáře mezi zdívkou štítu a věže se dochovaly pozůstatky původního zastřešení lodi v podobě zbytků třiceti střešních latí. Dendrochronologické datování vložilo smýcení dřeva do let 1222–1223 (Kyncl–Varhaník 2010, 369–372). Nález byl

2 Z průzkumu A. Beneše a J. Michálka ze dne 13. 6. 1962 pochází celkem devět publikovaných keramických zlomků ze 13. století, které jsou uloženy v Prácheňském muzeu v Písku pod inv. č. P 1140.

3 Nálezy jsou uloženy v Západočeském muzeu v Plzni pod příř. č. P 9/69. V archivu ARÚ AV ČR, Praha, v. i. i., jsou uloženy také fotografie F00041991–F00041994 z roku 1969 od A. Beneše.

4 Nálezy z tvrziště jsou uloženy v Prácheňském muzeu v Písku pod inv. č. 1723.

o to zajímavější, že dokazuje, že loď byla zastřešena taškovou krytinou (Varhaník 1993, 123), která byla zřejmě vyráběna v nedalekém milevském klášteře, kde byla roku 1972 archeologicky zkoumána zaniklá cihelna datovaná do 13. století (Drda 1983). Samozřejmě tato souvislost plně neřeší otázku vzniku zmíněné sakrální stavby. V této oblasti se zejména v průběhu 13. století střetávaly mocenské ambice světských rodů, jakými byli především Vítkovci, a církevních institucí, které zde zastupoval milevský klášter. O tom, že kostel v Bernarticích vystavěla huť premonstrátského milevského kláštera, dosavadní literatura sice nepochybuje (Mencl 1958, 135; Kuthan 1977, 182–183), ale naši otázku týkající se osoby zakladatele obou sledovaných opevněných objektů nikterak spolehlivě neřeší.

Páni z Bernartic drželi toto zboží do počátku 80. let 14. století, kdy je kupuje Konrád z Chvojna, který se roku 1383 honosí predikátem z Bernartic (RT I, 482). Dva z jeho synů prokazatelně seděli na borovanském i bernartickém zboží (Sedláček 1890, 47). Podle A. Sedláčka měly tedy v této době vzniknout obě „tvrze“ v blízkosti Borovan, neboť Borovany figurují v predikátech obou bratrů. Po krátkém intermezzu, kdy zboží zřejmě držela Markéta z Čestic, přešlo do rukou Mikuláše Krchlebece z Krchleb, jehož dcery prodaly Bernartice Rynartovi z Dubu, který je držel do roku 1477, kdy je kupuje Burian z Lažan a Bechyně.<sup>5</sup> Majetkové poměry, jak se zdá, byly poněkud složitější, statek Bernartice byl rozdělen přinejmenším na dva díly, protože roku 1510 se na Bernarticích připomíná Eva z Čestic<sup>6</sup> a z dob pozdějších jsou dochovány smlouvy o dělení statku – tak jako roku 1553, kdy je zmiňována tvrz přímo v Bernarticích, ale v Borovanech žádná tvrz uváděna není, pouze poplužní dvůr.<sup>7</sup> Bechyňští zboží roku 1604 prodali Anně Puchfelderové ze Starého Města pražského, která je za dva roky prodává jezuitské koleji sv. Klimenta na Starém Městě pražském.<sup>8</sup>

## Závěr a diskuse

Jak dokládají prozatím nečetné archeologické nálezy z prostoru obou opevněných lokalit, je možné datovat jejich vznik a rámcově také období jejich života do doby kolem poloviny 13. století, tedy do doby hluboko před prvními písemnými prameny zachycujícími dělení majetku Konráda z Chvojna a Bernartic. Zaměříme-li se pak na oba opevněné objekty a prostor jejich bezprostředního zázemí, je zřejmé, že obě lokality jsou součástí krajiny dlouhodobě utvářené zejména těžební činností. Cílem zde však nebyl jen stavební kámen, jehož těžba v období novověku je dodnes patrná ve stěnách údolí Bílinského potoka, ale také možná prospekce ložisek polymetalických rud a dostupných zdrojů železné rudy v podobě tzv. bahenních rud tvořených biogenními limonity vznikajícími v teplých močálovitých vodách, např. v širokých potočních nivách. Pokusy o zpracování těchto rud indikují především starší nálezy strusky z prostoru mezi oběma objekty i ze samé lokality „Na hrádku“.

Na základě dosavadního stavu poznání obou lokalit, doplněného o nově získané informace, je tak možný nástin interpretace obou, na dohled vzdálených opevněných lokalit coby možných opěrných bodů významného milevského kláštera na nově získaných a následně kolonizovaných územích, kde cílem kolonizačních snah bylo nejen osvojení, kultivace a osídlení nových částí klášterního dominia, ale také prospekce s cílem využití surovinových zdrojů v této oblasti a jejich ochrany. S ohledem na absenci písemných pramenů, které by ilustrovaly majetkoprávní poměry v této oblasti v průběhu první poloviny 13. století, však nelze vyloučit ani možnou souvislost obou objektů s kolonizačními snahami mocného a neobyčejně rozvětveného jihočeského rodu Vítkovců (např. Fučíková–Gaži–Lavička a kol. 2011; Šimůnek–Lavička 2011) v místě majetkoprávní hranice s majetky milevského kláštera. Těžba a zpracování rud a drahých kovů se staly významným zdrojem příjmů tohoto šlechtického rodu v různých obdobích středověku. S ohledem na postižení dalších širších souvislostí vzniku obou opevněných lokalit pak nelze

5 SOA Třeboň, Velkostatek Opařany, kart. 1, inv. č. 1, sg. 8/1, 24.

6 SOA Třeboň, Velkostatek Opařany, kart. 1, inv. č. 2, sg. 8/1, 25.

7 SOA Třeboň, Velkostatek Opařany, kart. 1, inv. č. 3.

8 SOA Třeboň, Vs Dobronice, kart. 1, inv. č. 10, sg. 8/1, 31.

opomenout ani možnost pronájmu nově získaného území milevského kláštera světské osobě, která mohla mít zájem na kolonizaci tohoto území. S tímto modelem zacházení s částí majetků se setkáváme také v případě dalších církevních institucí (např. Durdík–Bolina 1996; Novobilský–Rožmberský 2002, 22; Hložek–Křivánek 2008, 307–310).

Z hlediska volby staveniště, charakteru opevnění i možné zástavby se oba objekty nikterak nevykukají z rámce hradů nižší kvalitativní úrovně zakládaných v Čechách zejména v průběhu první poloviny 13. století, které však v době svého života mohly sehrávat poměrně významné funkce (srov. např. Anderle–Švábek 1989; Wolf 1998; Ulrychová 2001; 2006; Hložek 2006). Nemalá skupina těchto objektů pak spadá do kontextu hradů přechodného typu (k širším souvislostem a definici tohoto hradního typu Durdík 2004; 2007; k další diskusi např. Kypka 2008). S obdobným dispozičním řešením i výběrem staveniště, chráněného z více stran přírodními překážkami, se můžeme setkat nejen ve většině případů objektů spadajících do širšího kontextu hradů přechodného typu, ale také v případě nejstaršího horizontu šlechtických hradů, postavených v románském slohu na našem území, hradů chebských ministeriálů (k této problematice např. Karel–Knoll 2006) či v případě některých opěrných bodů spojovaných s ochranou těžebních a zpracovatelských areálů na Strašicku (Anderle–Švábek 1989), jakými jsou např. Vimperk (Anderle–Švábek 1989, 113, obr. 5; naposledy Durdík 2007, 222–228), hrad na Radči (Anderle–Švábek 1989, 119, obr. 8; Durdík 2005, 172–173) či hrad na Babské skále (Anderle–Švábek 1989, 120, obr. 9; Durdík 2005, 172). Některé z těchto objektů s ohledem na svou rozlohu a možnou stavební podobu, zejména hrad na Radči či hrad na Babské skále, plně srovnatelné se zaniklou fortifikací v poloze „Na hrádku“ (obr. 4:1, 5:1 a 6), mohly jen stěží plnit funkci rezidenčního objektu. Plně však postačovaly ke kontrole a správě nedalekých těžebních a zpracovatelských areálů. V případě druhé zaniklé opevněné lokality (obr. 9) je ovšem situace zcela odlišná. S ohledem na svůj plošný rozsah i charakter obvodové fortifikace umožňoval tento objekt rozvoj vnitřní zástavby, která byla minimálně zčásti tvořena podsklepeným, samostatně a mimo linii fortifikace stojícím objektem nejspíše věžovitého charakteru. Značnou podobnost pak vykazuje tento objekt se zaniklým Liškovým hradem, okr. Plzeň-jih (naposledy Hložek a kol. 2013). Oba objekty vznikly prakticky na totožných staveništích, situovaných na výrazných terénních hranách. Nejlépe přírodními podmínkami chráněná strana těchto objektů byla zajištěna pouze lehčím opevněním. V případě obou objektů tvořila patrně dominantní prvek jejich zástavby samostatně stojící podsklepená dřevohlinitá stavba nejspíše věžovitého charakteru. Vznik obou opevněných objektů je pak možné pravděpodobně datovat do doby kolem poloviny 13. století. Obdobné stavební podoby pak dosahoval také zaniklý jihočeský hrad Boršov (Durdík 2000, 76) vystavěný na hraně strmého svahu údolí Vltavy, kde však došlo na přístupové straně ke zdvojení čelní části fortifikace.

Přestože zůstává, s ohledem na nemožnost rekonstrukce majetkoprávních poměrů v této oblasti ve 13. století, osoba stavebníka obou opevněných lokalit nejasná, poskytují oba objekty cenné informace o variační šíři stavební spodoby a kvalitativní úrovně nejstaršího horizontu českých hradů. V době jejich vzniku byly na ně ovšem kladeny obdobné nároky jako na organismy nesporně větších a kvalitnějších kamenných hradů vznikajících nejen v kontextu královské, ale také rozvíjející se šlechtické hradní produkce. I přes mnohá nová zjištění týkající se stavební podoby obou opevněných lokalit však zůstává řada interpretací na úrovni více či méně pravděpodobných hypotéz, které nemusí potvrdit ani případný archeologický odkryv. Nicméně od dalšího výzkumu těchto, povětšinou na úrovni terénních reliktvů dochovaných hradních lokalit 13. století, vyžadujících systematickou památkovou ochranu a péči, je možné očekávat podstatná zjištění týkající se provozní reality a hmotné kultury nejstarších vrcholně středověkých hradů na našem území. Systematicky koncipovaný archeologický výzkum této kategorie opevněných objektů by se měl stát jednou z priorit současného kastelologického bádání. Takto orientovaný výzkum středověkých opevněných lokalit představuje jednu z cest směřujících k uchopení řady klíčových procesů 13. století (např. Klápště a kol. 1982; Klápště 1994) v celě jejich variační šíři i možnost rekonstrukce někdejšího významu a smyslu vrcholně středověkých opevněných lokalit různé kvalitativní úrovně, stojících doposud v mnoha ohledech mimo hlavní směry sou-

časného českého kastelologického bádání (srov. např. Wolf 1998; Durdík 2004; 2007; Ulrichová 2001; 2006; Hložek a kol. 2013; Ulrichová v tisku).

Článek vznikl za podpory projektu SGS-2015-059 Západočeské univerzity v Plzni.

## Prameny

- FRA 23: Fontes rerum Austriacarum 23. Urkundenbuch der Cisterciensenserstiftes B. Mariae V. Hohenfurt in Böhmen (Pangerl, M., ed.). Wien 1865.  
 FRB II: Fontes rerum bohemicarum II (Emler, J., ed.). Praha 1874.  
 CDB II: Codex diplomaticus regni Bohemiae II (Friedrich, G., ed.). Praha 1912.  
 RT I: Reliquiae tabularum terrae regni Bohemiae anno MDXLI consumptarum I (Emler, J., ed.). Praha 1870.  
 Státní oblastní archiv Třeboň – Velkostatek Opařany, kart. 1, inv. č. 1–3, 10.

## Literatura

- ANDERLE, J.–ŠVÁBEK, V., 1989: Hrady na Strašicku – Pokus o rekonstrukci jejich postavení v životě oblasti před polovinou 14. století – Burgen in Gebiet Strašice – Versuch einer Rekonstruktion ihrer Position im Leben des Gebietes vor der Mitte des 14. Jahrhunderts, CB 1, 105–123.  
 BENEŠ, A., 1964: Borovany, o. Písek, Bulletin záchranného oddělení 1/1963, 10. Písek, inv. č. P 1140.  
 DRDA, M., 1983: Cihelna 13. století v Milevsku – Eine Ziegelei aus dem 13. Jahrhundert in Milevsko, AH 8, 167–173.  
 DURDÍK, T., 2004: Nálezy z hradů přechodného typu (Hlavačov, Angerbach, Tachov) – Funde aus dem Burgen des Übergangstyps (Hlavačov, Angerbach, Tachov). Castellologica bohemica fontes 1. Praha.  
 – 2005: Ilustrovaná encyklopedie českých hradů. Dodatky III. Praha.  
 – 2007: Hrady přechodného typu v Čechách. Praha.  
 DURDÍK, T.–BOLINA, P., 1996: Hrady pražského biskupství (arcibiskupství) – Die Burgen des Prager Bistums (Erzbistums), AH 21, 291–306.  
 FRÖHLICH, J., 1975: Bernartice, o. Písek, Výzkumy v Čechách 1971, 9–10.  
 – 1997: Písecko v zrcadle archeologie. Písek.  
 FRÖHLICH, J.–MICHÁLEK, J., 1978: Archeologické nemovitě památky v okrese Písek, Zprávy československé společnosti archeologické 20, 86–129.  
 FUČÍKOVÁ, E.–GAŽI, M.–LAVIČKA, R. a kol., 2011: Rožmberkové: rod českých velmožů a jeho cesta dějinami. České Budějovice.  
 GOJDA, M.–JOHN, J. a kol., 2013: Archeologie a letecké laserové skenování krajiny. Plzeň.  
 HAUBERTOVÁ, K., 1959: Velkostatek Opařany (1477–1938). Prozatímní inventární seznam, uloženo ve Státním oblastním archivu v Třeboni.  
 HLOŽEK, J., 2006: Ohlédnutí za tvrzištěm v obci Černý Vůl, okr. Praha-západ – Rückblick auf die Wallanlage der Feste in Černý Vůl (Schwarzer Osch), Bezirk Prag-west, CB 10, 239–244.  
 HLOŽEK, J.–KŘIVÁNEK, R., 2008: Komplexní nedestruktivní výzkum hradu Liběhradu, okr. Praha-západ – Die komplexe undestruktive Untersuchung der Burg Liběhrad, Bezirk Prag-West, CB 11, 297–312.  
 HLOŽEK, J. a kol., 2013: Hložek, J.–Baierl, P.–Kasl, F.–Menšík, P.–Procházka, M., Liškův hrad, okr. Plzeň-jih. Nové geodetické zaměření lokality a její hodnocení v kontextu soudobé hradní produkce – Burg Liškův hrad, Bezirk Pilsen-Süd. Neue geodätische Vermessungen der Fundstelle und ihre Auswertung im Kontext der zeitgenössischen Burgenproduktion, AH 38, 399–414.  
 CHLEBORÁD, A., 1928: Popis okresu bechyňského. Bechyně.  
 KAREL, T.–KNOLL, V., 2006: Felsbaustellen als ein beeindruckender Faktor der ministerialenburgen des Egerlandes – Bedrock as a determination element for ministerials' castles in the Cheb region, Castrium Bene 9, 181–200.  
 KLÁPŠTĚ, J., 1994: Změna. Středověká transformace a její předpoklady – Transformation. La transformation medievale et ses conditions préalables, PA – Supplementum 2, 9–59.  
 KLÁPŠTĚ, J. a kol., 1982: Klápště, J.–Sláma, J.–Smetánka, Z.–Žemlička, J., Studium středověkého osídlení a archeologie – Die Erforschung mittelalterlicher Besiedlung und die Archäologie. In: Metodologické problémy československé archeologie, 137–141. Praha.



- KUTHAN, J., 1977: Středověká architektura v jižních Čechách do poloviny 13. století. České Budějovice.
- KYNCL, T.–VARHANÍK, J., 2010: K datování první etapy výstavby románského kostela sv. Martina v Bernarticích, okr. Písek – Zur Datierung der ersten Bauetappe der romanischen St. Martinkirche in Bernartice, Bezirk Písek, AH 35, 369–372.
- KYPTA, J., 2008: O metodě typologického výzkumu hradů (na příkladu tzv. hradů přechodného typu) – Zur Methode der typologischen Burgenforschung (am Beispiel der sog. Burgen des Übergangstyps), AR LX, 565–610.
- KYTKA, J., 1940: Milevsko a jeho kraj. Turistika, památky, historie. Milevsko.
- LÍSKOVEC, F., 1943: Zápisník č. XVI. Františka Lískovce, archeologické a cestopisné poznámky z roku 1943. Rukopis uložen v Husitském muzeu v Táboře, inv. č. PPLF 160, přír. č. 234/84/181.
- MENCL, V., 1958: Počátky středověké architektury v jihozápadních Čechách, ZPP 18, 133–146.
- MICHÁLEK, J., 1965: Borovany, okr. Písek. Nálezová zpráva 6222/65 uložená v archivu ARÚ AV ČR, Praha, v. v. i.
- 1967: Borovany, okr. Písek, Bulletin záchranného oddělení 4/1966, 53.
- 1973: Borovany, okr. Písek. Nálezová zpráva 3072/73 uložená v archivu ARÚ AV ČR, Praha, v. v. i.
- MIKOLÁŠEK, F., 2001: Bernartice. Bernartice.
- NEUSTUPNÝ, E., 2007: Metoda archeologie. Plzeň.
- NOVOBILSKÝ, M.–ROŽMBERSKÝ, P., 2002: Hrad Litice u Plzně. Zapomenuté hrady, tvrze a místa 7. Plzeň.
- SEDLÁČEK, A., 1890: Hrady, zámky a tvrze království Českého. Díl sedmý. Písecko. Praha.
- ŠIMŮNEK, R.–LAVIČKA, R., 2011: Páni z Rožmberka 1250–1520. Jižní Čechy ve středověku. České Budějovice.
- ULRYCHOVÁ, E., 2001: Těšín, o. Železnice, okr. Jičín, Výzkumy v Čechách 1999, 312.
- 2006: Archeologické nálezy z hradů Jičínské kotliny uložené v jičínském muzeu – Archäologische Funde aus den Burgen des Beckens von Jičín, die im Museum der Stadt Jičín bewahrt werden, CB 10, 317–334.
- v tisku: Výšinné polohy Jičínska s nálezy ze 13. století, CB 13.
- VARHANÍK, J., 1993: Pozůstatky románského zastřešení kostela sv. Martina v Bernarticích, ZPP 53, 122–124.
- WOLF, V., 1998: K problematice tzv. kolonizačních provizorií – Zu den Provisorien der Kolonisierung (Erwägungen über die Fortifikationen und ihre Funktion), CB 6, 107–116.

## Zusammenfassung

### Zwei befestigte Objekte bei Bernartice (Bezirk Písek). Zur Frage ihres Bezugs, ihrer Funktionsinterpretation und Zusammenhänge

Die zwei untergegangenen befestigten, oberhalb des Bílinský-Bach-Tals im Kataster der Gemeinde Borovany im Bezirk Písek gegründeten Objekte fallen typologisch in den breiteren Kontext der Übergangsburgen. Die beiden Fundstellen, deren Anfänge aufgrund zahlloser archäologischer Funde in die Zeit um Mitte 13. Jahrhundert gelegt werden können, illustrieren nicht nur ein qualitativ hohes Niveau, sondern auch die Variabilität des ältesten Horizonts hochmittelalterlicher befestigter Objekte. Beide Fundstellen wurden auf der mutmaßlichen eigentumsrechtlichen Grenze zwischen den Besitztümern des Klosters Mühlhausen (Milevsko) und des südböhmischen Adels gegründet, und zwar nicht nur als mögliche Kolonisationsstütze, sondern wahrscheinlich auch als Objekte, die den Abbau und die Weiterverarbeitung der verfügbaren Eisenerze sicherten. Beide Objekte sind offenbar noch im 13. Jahrhundert durch eine Brandkatastrophe utergegangen.

Der vorliegende Beitrag entstand unter Förderung des Projektes SGS-2012-059 der Westböhmischen Universität in Pilsen.

PhDr. Zlata **Gersdorfová**, Katedra archeologie Filozofické fakulty Západočeské univerzity v Plzni, Sedláčkova 15, 306 14 Plzeň, Česká republika, *gersdorf@kar.zcu.cz*

PhDr. Josef **Hložek**, Ph.D., Katedra archeologie Filozofické fakulty Západočeské univerzity v Plzni, Sedláčkova 15, 306 14 Plzeň, Česká republika, *hlozek@kar.zcu.cz*

PhDr. Petr **Menšík**, Ph.D., Katedra archeologie Filozofické fakulty Západočeské univerzity v Plzni, Sedláčkova 15, 306 14 Plzeň, Česká republika, *pmensik@kar.zcu.cz*

Mgr. Milan **Procházka**, Katedra archeologie Filozofické fakulty Západočeské univerzity v Plzni, Sedláčkova 15, 306 14 Plzeň, Česká republika, *mprochi@kar.zcu.cz*

