

Molnářová, Martina; Borzová, Zuzana

Detský element v zrkadle archeologických prameňov včasného stredoveku

Archaeologia historica. 2016, vol. 41, iss. 2, pp. 59-76

ISSN 0231-5823 (print); ISSN 2336-4386 (online)

Stable URL (DOI): <https://doi.org/10.5817/AH2016-2-3>

Stable URL (handle): <https://hdl.handle.net/11222.digilib/135595>

Access Date: 28. 11. 2024

Version: 20220831

Terms of use: Digital Library of the Faculty of Arts, Masaryk University provides access to digitized documents strictly for personal use, unless otherwise specified.

DETSKÝ ELEMENT V ZRKADLE ARCHEOLOGICKÝCH PRAMEŇOV VČASNÉHO STREDOVEKU

MARTINA MOLNÁROVÁ – ZUZANA BORZOVÁ

Abstrakt: Príspevok ponúka exkurz do problematiky detstva a detí vo včasnom stredoveku z pohľadu archeológie. Pramennú bázu tvoria detské hroby zo 6.–12. storočia z územia Slovenska s počtom 2 661 zo 134 lokalít. Prostredníctvom analýzy a vyhodnotenia hrobového inventára, ako aj elementov pohrebného ritu detských hrobov je možné postrehnúť niektoré špecifické úkazy, ktoré demonštrujú postavenie detí, resp. ich rolu v súvekej spoločnosti. Pozornosť je venovaná otázke sociálneho postavenia detských jedincov, možným archeologickým dokladom starostlivosti o deti, problematike roly detí v konkrétnej spoločnosti, ako aj otázke nehumánneho zaobchádzania s deťmi.

KLúčové slová: detskí jedinci – včasný stredovek – detské hroby – inventár – postavenie detí.

The Child Element in the Light of Archaeological Sources from the Early Middle Ages

Abstract: This paper offers an insight into the subject of childhood in the early Middle Ages from the perspective of archaeology. Its source base draws on children's graves from the 6th–12th centuries in Slovak territory, in total 2,661 from 134 sites. Through the analysis and assessment of grave goods as well as the elements of burial rites connected with children's graves it is possible to observe some specific phenomena that illustrate the status of children and their role in medieval society. Attention is also paid to the social status of children, possible archaeological evidence of childcare and the part children played in a particular community, as well as to the inhumane treatment of children.

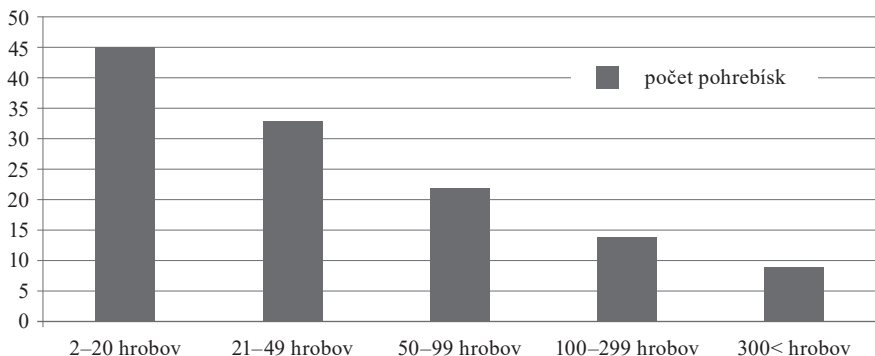
Key words: children – early Middle Ages – children's graves – grave goods – children's status.

Problematika detí a detstva sa postupne, najmä v posledných dvoch dekádach, začala čoraz viac dostávať do popredia záujmu archeologickej, antropologickej i ďalšej odbornej verejnosti. V archeológii sa tento záujem začal prejavovať už koncom 70. a začiatkom 80. rokov, no naplno sa rozvinul až v 90. rokoch 20. storočia (napríklad Butler 1990; Gilchrist 1991; Lillehammer 1989; Maynard–Thomas 2004; Moore–Scott 1997; Sofaer–Derevenski 1994; 1997 a i.). Otázka postavenia detských členov v rámci hierarchie jednotlivých komunít, „detský život“ v pravom slova zmysle, vzťah dospelých a detských jedincov v rámci jedného spoločenstva – to sú otázky, na ktoré sa v súčasnej dobe snaží odpovedať značná časť odbornej verejnosti venujúcej sa uvedenej problematike aj v stredoeurópskom prostredí (Hanuliak 2006; 2010; Chorvátová 2009; 2012; Krekovič 2011; Měchurová 2010; Nodl 1996; 2006; Profantová 2005; Slivka 1998; 2014; Smetánka 1992; 1993; 2003; Unger 2002; 2007). Začína prevládať trend interdisciplinárneho výskumu, keď sa dieťa nevníma len z kvantitatívneho hľadiska ako súčasť populácie na pohrebisku, ale berú sa do úvahy i ďalšie doplnujúce informácie, ktoré je možné získať z nálezových kontextov. Primárnym cieľom je pokus o rekonštrukciu života jedincov nielen ako jednotlivcov, ale aj ako členov konkrétnej society v určitom čase a priestore. Napriek tomu, že bez interdisciplinárnej spolupráce nie je možné fenomén detstva vo včasnom stredoveku rekonštruovať, pre stredoeurópsky priestor je primárnym informačným zdrojom práve archeologický materiál.

Pramennú bázu k danej téme predstavujú predovšetkým detské hroby zo 6.–12. storočia z územia Slovenska. Z doposiaľ publikovaných zdrojov identifikujeme 3 469 detských hrobov všetkých vekových kategórií zo 142 včasnostredovekých lokalít (6.–12. storočie) z územia Slovenska. Východisková pramenná báza zahŕňa však „iba“ vekové kategórie infans I. a II. (0–14 rokov), ktoré predstavujú 2 661 jedincov zo 134 lokalít. V prevažnej väčšine ide o ploché kostrové pohrebiská, päť mohylníkov (z toho štyri birituálne a jeden žiarový), tri lokality s výskytom pohrebu detí v areáli sídliska, jeden sídliskový objekt s detským hrobom a šesť ojedinelých hrobov detských jedincov (Molnárová 2015, 25–26). Najviac lokalít z hodnoteného súboru predstavujú malé až stredne veľké pohrebiská s počtom hrobov do sto. Najväčší a kvalitatívne najreprezentatívnejší súbor z hľadiska analýzy detských hrobov poskytujú rozsiahle viacgeneračné pohrebiská, ktoré sa objavujú len sporadicky (graf 1; 2). Zastúpenie hrobov detských jedincov

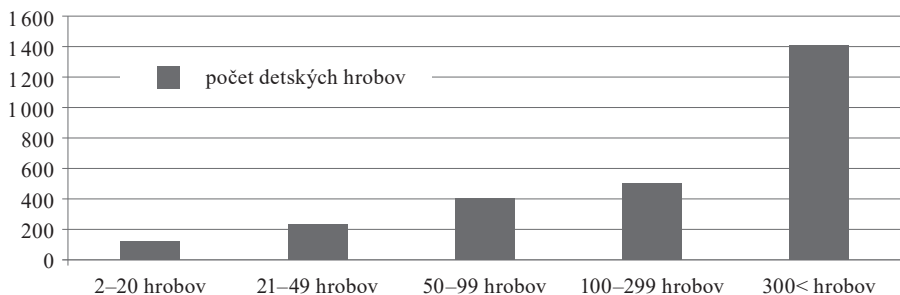
počas jednotlivých fáz včasného stredoveku nie je vyrovnané. Nadpolovičná väčšina pochádza z pohrebísk z obdobia avarskeho kaganátu, práve kvôli rozsiahlym nekropolám, ktoré sú v hodnotenom období analyzované. Za ním nasleduje súbor z 9. storočia, v ktorom je doložených 23 % a nakoniec sú to detské hroby z obdobia po 9. storočí, ktoré predstavujú 13 % z celkového počtu analyzovaných detských hrobov z obdobia včasného stredoveku (graf 3).

Okrem vyššie vymenovaných aspektov pohrebného ritu sú pri analýze sledované aj ďalšie elementy, ktoré však pri väčšine detských hrobov nie je možné kvôli absencii informácií sumárne vyhodnotiť. Ide o zachovanie skeletu detských jedincov (v 60 % prípadoch boli kostričky detí strávené), o umiestnenie detských hrobov v rámci samotného pohrebiska (absentuje v 90 % prípadoch), o určenie veku detských jedincov (absentuje v 64 % prípadoch), o určenie pohlavia (absentuje v 46 % prípadoch).



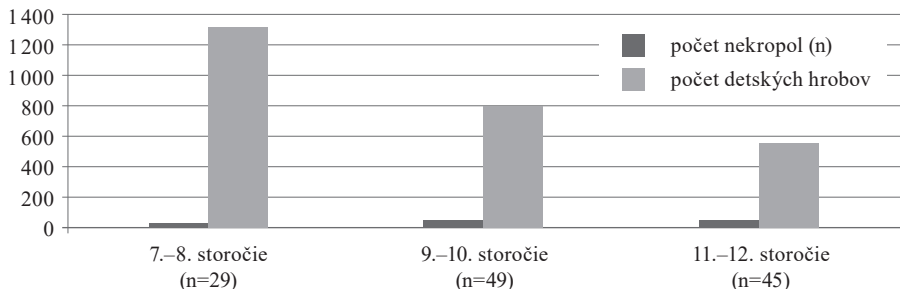
Graf 1. Pohrebiská podľa počtu hrobov zo včasného stredoveku na Slovensku.

Diagramm 1. Gräberfelder in der Slowakei entsprechend der Anzahl ihrer Gräber aus dem Frühmittelalter.



Graf 2. Počet detských hrobov na včasnostredovekých pohrebiskách rozdelených podľa početnosti hrobov.

Diagramm 2. Anzahl der Kindergräber auf frühmittelalterlichen Gräberfeldern untergliedert nach Häufigkeit der Gräber.



Graf 3. Pomerné zastúpenie detských hrobov na nekropolách z jednotlivých úsekov včasného stredoveku.

Diagramm 3. Proportionales Vorkommen von Kindergräbern auf Nekropolen aus den einzelnen Abschnitten des Frühmittelalters.

Ďalším dôležitým zdrojom informácií je inventár z detských hrobov, teda predmety, ktoré v interpretačnej rovine môžeme priradiť k danej téme. Tvoria ho predovšetkým rôzne druhy šperku, apotropajné predmety, zbrane a súčasti militárií, predmety dennej potreby, ako i množstvo organického a neorganického materiálu (inventár sa nachádza v 61 % hrobov).

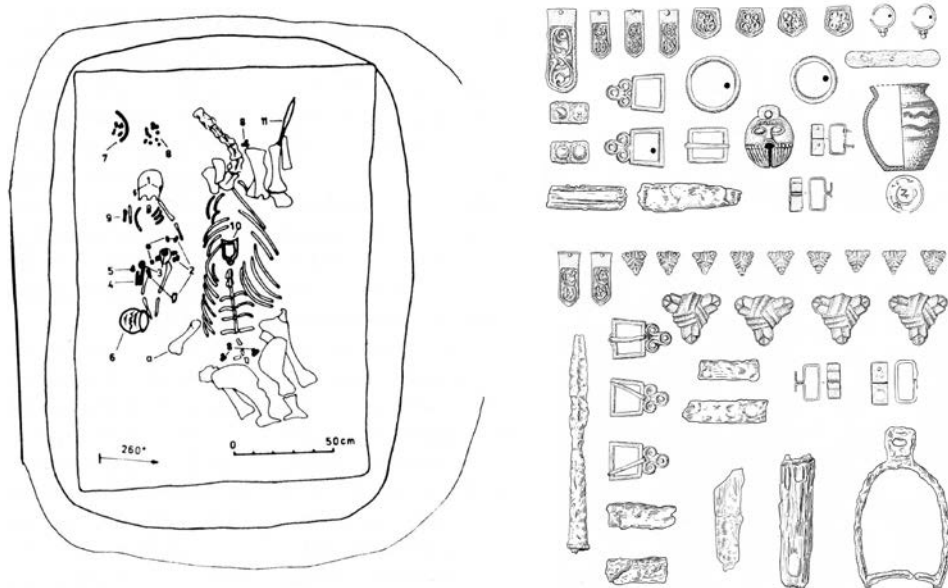
Prostredníctvom vyššie vymenovaných archeologických prameňov je možné postrehnúť niektoré špecifické javy, ktoré vypovedajú o rôznych sférach života detí a o ich role v súvekej spoločnosti. Pomocou predloženého príspevku sa pokúsime načrtnúť niektoré z nich.

Jedným z nich je **otázka sociálneho postavenia detských jedincov** v danej spoločnosti. Tá bola riadená určitými pravidlami a normami, platnými pre všetkých jej členov, nevyimajúc tých najmenších – detí. Postavenie nielen detí, ale všeobecne každého jedinca v súvekej pospolitosti, resp. úroveň spoločenskej diferenciacie v stredoeurópskom priestore, možno sčasti demonštrovať prostredníctvom archeologických prameňov. V archeologickom materiáli sa sociálna diferenciacia detských jedincov prejavuje vo veľkej miere analogickými javmi, ktoré možno sledovať u dospelých elitných jedincov na kostrových pohrebiskách a cintorínoch od polovice 7. po polovicu 11. storočia. V jednotlivých časových horizontoch včasného stredoveku vplyvom odlišného spoločenského a kultúrno-etnického vývoja možno sledovať hodnotený jav v určitých odchýlkach.

Už v období avarského kaganátu sa vyššie zmienený fenomén prejavuje prítomnosťou detských „jazdeckých hrobov“. Evidujeme ich na šiestich pohrebiskách zo skúmaného územia. Ide o 18 detských jedincov s atribútmi, ktoré sú analogické s hrobmi dospelých jazdcov – elitnej skupiny avarskej society. Podobne ako hroby dospelých jazdcov, aj tie detské sú charakteristické špeciálnym pohrebným rítom, keď je do hrobu vložená kostra koňa alebo jeho časti. Vo väčšine týchto detských hrobov (v 68 %) je koň uložený po ľavej ruke „jazdca“ v rovnakom smere a s orientáciou severozápad–juhovýchod, podobne ako pri dospelých jazdcoch (Zábojník 2004, 35). Ostatné detské „jazdecké hroby“, všetky z pohrebiska v Košiciach-Šebastovciach, sú orientované v smere východ–západ a vyznačujú sa polohou koňa v opačnom smere, väčšinou po pravici „jazdca“ (Budinský–Krička–Točík 1991). Jazdecké hroby, okrem zmieneného špeciálneho pohrebného rítu, sú charakteristické bohatým hrobovým inventárom, ktorý v prípade dospelých jedincov dokladá najmä sociálny status pochovaného (Zábojník 2004, 41). S rovnako honosnými predmetmi sa stretávame aj v hrovej výbave detských jedincov. Ide predovšetkým o zbrane (hlavne hroty kopijí, šípov, dýky, časti luku, šabl'a a i.), liate súčasti opaskovej garnitúry a konského postroja, honosné šperky, ako aj o predmety dennej potreby a i. V súvislosti s hrobovou výbavou týchto detí je zaujímavý poznatok, že vo viacerých prípadoch sú hroby mladších detí (infans I. a II.) vybavené oveľa honosnejšie ako v prípade tých starších (juvenis). Príkladom sú dva najbohatšie vybavené „jazdecké“ detské hroby zo súboru, oba patriace jedincom s antropologickým určením veku infans I., v rozmedzí jedného až troch rokov (Jakab 1993, 311; Jakab–Vondráková 1982, 398). Zároveň ide aj o najmladšie deti pochované samostatne v hroboch s atribútmi jazdca. Je to hrob 11 z Komárna-Váradiho ulice (Čilinská 1982, 349) a hrob 109 z pohrebiska v Komárne-Lodenica II. (Trugly 1993, 198). Hrob 11 obsahoval bohato zdobené a pozlátané súčasti opaska, kopiju i dýku, súčasti konského postroja, dve zlaté hrozienkové náušnice a dokonca i bronzovú roľničku (obr. 1). Vyslovene mužské atribúty, akými sú opasok, konský postroj a zbrane – typické predmety bojovníka, definujú i jeho sociálny status.

Okrem vyššie zmienených detských „jazdeckých“ hrobov sa v období avarského kaganátu na súdobých pohrebiskách stretávame aj s bohato vybavenými detskými hrobmi bez prítomnosti koňa. Aj pri nich je dominantná orientácia v smere severozápad–juhovýchod (s odchýlkami S a Z) a bohatý inventár, ktorý je okrem súčasti konského postroja porovnateľný s detskými „jazdeckými hrobmi“ (napríklad Zábojník 2015). Niektoré z nich dokonca nesú stopy po drevenej úprave. Deti v týchto hroboch boli pochované na drevených doskách, v drevených truhlách, pod drevenými kolovými konštrukciami a ojedinele na márach (obr. 2). Poznáme aj hroby upravené kameňom v podobe kamenných vencov alebo okruhliakových hniezd.

Na pohrebiskách z 9. a 10. storočia sa takisto stretávame s hrobmi, ktoré majú nadštandardnú výbavu. Ide o predmety predstavujúce symbol vysokého sociálneho postavenia: militárie a súčasti jazdeckého výstroja, ako aj rôzne druhy šperku, súčasti odevu a kovania opasku.



Obr. 1. Detský hrob 11 z Komárna, poloha Váradiho ul., s prítomnosťou koňa v rovnakej orientácii a s bohatou výbavou. Podľa Čilinská 1982, 350, obr. 1:5; 376, tab. IV:21–43; V:1–27, upravené.

Abb. 1. Kindergrab 11 in Komárno, Lage Váradi-Str. mit Pferd in gleicher Orientierung und reicher Grabausstattung. Nach Čilinská 1982, 350, Abb. 1:5; 376, Taf. IV:21–43; V:1–27, bearbeitet.

Militárie, ako aj súčasti jazdeckého výstroja (predovšetkým ostrohy) vyjadrujú spoločenský status elitnej zložky vtedajšej spoločnosti – bojovníkov. Tieto predmety sa vyskytujú v hrobách dospelých aj detských jedincov. Jedným z nich sú ostrohy, ktoré sa však v kontexte elitných detských hrobov z územia Slovenska objavujú len ojedinele. V súvislosti s vyjadrením vyššieho spoločenského statusu sledovanej doby sa častejšie stretávame s ďalším fenoménom – s vkladaním zbraní do detských hrobov. V našom prostredí ide výlučne o sekery, teda o exempláre rovnakých rozmerov, aké nachádzame v hrobách dospelých bojovníkov. V skúmanom súbore ich nachádzame v desiatich detských hrobách (čo je 0,38 % z celkového počtu včasnostredovekých detských hrobov z územia Slovenska), z čoho vyplýva, že nejde o bežný jav. Navyše, napriek tomu, že spomínané atribúty bojovníka sú umiestnené vo funkčnej polohe, v tomto kontexte predstavujú „len“ symbolickú funkciu, teda majú za úlohu demonštrovať status dieťaťa.

Šperky v detských hrobách 9. storočia tvoria pestrú a rozmanitú druhovú škálu, v niektorých prípadoch aj vo výraznom kvantitatívnom zastúpení. Ako príklad možno uviesť hrob 123 z pohrebiska v Čakajovciach, kde bolo pochované dieťa spolu s 15 záušnicami, tromi bronzovými náramkami, nákrčníkom, prsteňom, piatimi sklenenými gombíkmi, liatymi dvojdielnymi gombíkmi a množstvom korálikov a ďalších súčastí náhrdelníka – mušle kauri a závesku z prevrátaného jelenieho očného zuba (Rejholcová 1995, 13–14). Obzvlášť zaujímavý, aj keď mladší (zo záveru prvej polovice 10. storočia), je detský hrob 269 z toho istého pohrebiska. Dieťa vo veku 7–14 rokov bolo vybavené bohatým inventárom, ktorý aj v tomto prípade demonštruje status tu pochovaného jedinca (obr. 3; Rejholcová 1995, 29).

Elitné postavenie detí v predmetnom období nedokladá len bohatý inventár, ale podobne ako v predchádzajúcom časovom horizonte aj špeciálny pohrebný rítus. Na plochých pohrebiskách sa prejavuje špecifickou úpravou hrobu. Príkladom je drevená rakva vytesaná z jedného kusu z dievčenského hrobu 4 z pohrebiska v Blatnom, ktorý obsahoval aj bohatý inventár (Kraskovská 1966, 99). V tomto období možno prejav sociálnej diferenciacie sledovať aj na mohylníkoch, nielen vďaka zloženiu inventára, ale predovšetkým pomocou priestorového usporiadania hrobov a špeciálneho pohrebného rítu. Unikátny príklad tohto druhu predstavuje hrob chlapca z mohyly 12 z pohrebiska

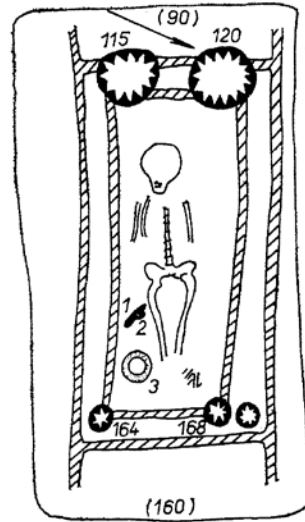
v Skalici (Budinský-Krička 1959, 12). Ten bol pochovaný v hrobe pod navýšeným mohylovým násypom, podobne ako dospelí bojovníci z predmetného pohrebiska, v širokej hrobovej jame s hlavou podopretou dubovou doštičkou, ktorá bola vystlaná machom. Chlapec bol vybavený nožom, sekerou a dvoma strmeňmi. Okrem zmienenej hrobu sa na tejto nekropole nachádzali aj iné bohato vybavené detské hroby. Okrem honosnej výbavy a vnútornej úpravy hrobovej jamy drevom sa vyznačujú aj svojou špeciálnou lokalizáciou v rámci pohrebiska, pretože takmer všetky boli odkryté v juhozápadnej časti mohylníka (Budinský-Krička 1959, 12–13).

Napriek čoraz väčšej unifikácii hrobovej výbavy v závere včasného stredoveku možno ojedinele nájsť také detské hroby, ktoré sú špecifické buď pohrebným rítom, alebo bohatým inventárom. Snáď najzaujímavejším z nich je hrob 78/06 na prikostolnom cintoríne v Kostolnoch pod Tribečom (Baxa–Bisták 2009). Hrob patriaci dievčaťu (infans II.; Kolena–Luptáková 2009), situovaný v blízkosti Kostola svätého Juraja, obsahoval najbohatšiu výbavu zo všetkých skúmaných hrobov na cintoríne a zároveň jednu z najbohatších hrobových výbav pochádzajúcich z prikostolných cintorínov na Slovensku. V hrobe boli ako súčasť posmrtnej výbavy nájdené šperky a minca (Baxa–Polanský–Bisták 2006, 261). Zo šperkov si osobitnú pozornosť zasluhuje náhrdelník pozostávajúci z 36 korálikov rôzneho materiálu (Staššiková–Štukovská–Hložek 2009). Ďalej sa v hrobe našiel strieborný štitkový prsteň a dve esovitě záušnice. Ďalším nálezom z tohto hrobu je minca – denár Oldřicha I., interpretovaný ako obolus mŕtvych (Hunka 2009), ktorý výrazne prispel k spresneniu datovania hrobu, ako aj datovania výstavby murovaného kostola (Baxa–Bisták 2009).

Z vyššie načrtnutých informácií možno usudzovať, že jednotlivé spoločenstvá včasného stredoveku mali snahu poukázať na dôležité postavenie detských jedincov prislúchajúcich vyššej vrstve spoločnosti, a tým demonštrovať ich konkrétne miesto v súvekých komunitách. V archeologickom materiáli sa to prejavuje analogickými javmi, ktoré možno sledovať u dospelých elitných jedincov. Ide predovšetkým o špeciálnu úpravu hrobovej jamy, honosnú výbavu či výnimočné situovanie týchto hrobov v rámci pohrebiska. Aj vekové zastúpenie jedincov prezrádza, že i najmenšie deti boli právoplatnou súčasťou spoločnosti a boli ňou rešpektované, čo sa odzrkadľuje v jednotlivých prípadoch elitných detských pohrebov nielen na našom území. V súvislosti so skúmaným javom však zostáva naďalej otvorená otázka ostatných, menej vybavených detských hrobov alebo tých bez výbavy. Z hľadiska doterajšieho stavu archeologického bádania a bez interdisciplinárnej spolupráce je vo všeobecnosti hodnotenie sociálneho statusu detí veľmi problematické a viac-menej sa obmedzuje len na skupinu vyššie hodnotených, elitných detských jedincov.

Určitý znak postoja dospelých voči svojim potomkom, resp. možný **prejav záujmu a starostlivosti o deti**, tentokrát bez ohľadu na sociálne postavenie dieťaťa, možno sledovať na základe špecifického hrobového inventára. V skúmanom súbore sa nachádzajú také detské hroby, ktoré obsahujú predmety s predpokladanou apotropajnou funkciou. Tie majú za úlohu dieťa chrániť pred nepriaznivými silami, zlými duchmi alebo iným nešťastím (napríklad Smetánka 1992, 189–191).

Do tejto skupiny možno, aj keď len hypoteticky, zaradiť roľníčky (obr. 4). Ich počet sa vo včasnostredovekých detských hroboch na území Slovenska obmedzuje na maximálne dva exem-



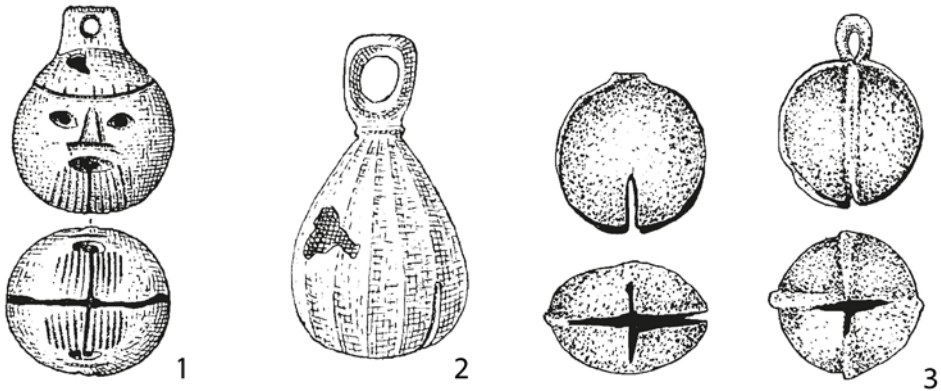
Obr. 2. Dvojitá drevená konštrukcia v detskom hrobe 61 v Želovciach. PodPa Čilinská 1973, 45, Abb. 6.
Abb. 2. Doppelte Holzkonstruktion in Kindergrab 61 in Želovce. Nach Čilinská 1973, 45, Abb. 6.



Obr. 3. Bohatá výbava detského hrobu 269 z pohrebiska v Čakajovciach. Podľa Rejholecová 1995, tab. XLVII; CXXXI:4, upravené.

Abb. 3. Reiche Ausstattung von Kindergrab 269 vom Gräberfeld in Čakajovce. Nach Rejholecová 1995, Taf. XLVII; CXXXI:4, bearbeitet.

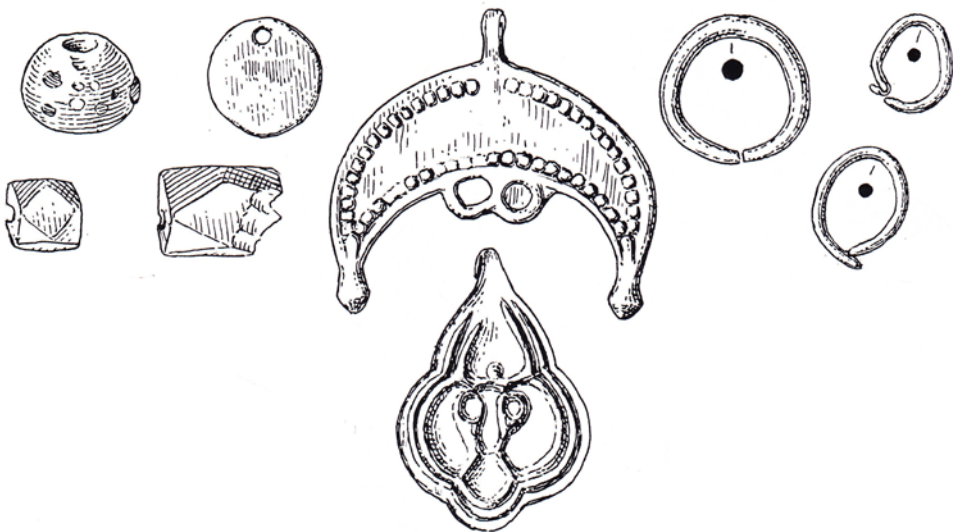
pláre v jednom hrobe, avšak náleзовé celky s prítomnosťou roľníčky ako jediného milodaru nie sú tiež o nič vzácnejšie. V rámci jednotlivých etáp včasného stredoveku je zastúpenie hrobov obsahujúcich roľníčky značne vyrovnané od obdobia avarského kaganátu po 11. storočie. Pri sledovaní faktora veku ako rozhodujúceho parametra v ukladaní roľníčky do hrobu sa neprejavuje žiaden konkrétny vzorec. Zastúpenie v hrobch vekovej kategórie infans I. a infans II. je relatívne rovnocenné. Situácia je však značne skomplikovaná stavom bádania, keď v hodnotenom súbore nebol určený vek až v prípade 19-tich hrobov s prítomnosťou roľníčky z celkového počtu 32. Ďalším aspektom, ktorý možno sledovať pri výskyte roľníčky, je sociálne postavenie. Z hodnotenia vyplýva, že ani tento aspekt neprinesie uspokojivé a jednoznačné výsledky. Výskyt roľníčky je doložený jednak z hrobov elítne postavených detských jedincov, kde sa vo výbave vyskytuje s veľkým množstvom šperku a ďalšími predmetmi deklarujúcimi vysoký sociálny status, ako i z hrobov bez ďalšej výbavy, kde tvorila jedinou prílohu. Najzaujímavejší nález roľníčky pochádza z detského hrobu 175 z nekropoly z obdobia avarského kaganátu v Nových Zámkoch (Čilinská 1966, 37). Bolo v ňom pochované dieťa s roľníčkou, ktorá bola zdobená štylizovanými ľudskými tvármi (obr. 4:1; Čilinská 1966, 278, Taf. XXXVI:7). Veľmi pekným nálezom – jediným svojho druhu z územia Slovenska, je roľníčka z detského hrobu 208 z nekropoly z obdobia avarského kaganátu v Záhorskej Bystrici-Lokvy pri Morave (Kraskovská 1972, 40). Bola vyhotovená z bieleho kovu, mala hruškovitý tvar ukončený hranatým uškom a jej povrch bol zdobený fazetovaním (obr. 4:2). Roľníčky sú veľmi špecifickým prídavkom v hrobch detských jedincov. Primárne sa ich funkcia spája práve s ochranou, ktorú mal zabezpečovať ich



Obr. 4. Roľníčky z detských hrobov. 1 – Nové Zámky. Podľa Čilinská 1966, 278, Taf. XXXVI:7; 2 – Záhorská Bystrica. Podľa Kraskovská 1972, 145, obr. 42:2; 3 – Komárno. Podľa Trugly 1987, 312, Taf. XIII:19, 20.
Abb. 4. Glöckchen aus Kindergräbern. 1 – Nové Zámky. Nach Čilinská 1966, 278, Taf. XXXVI:7; 2 – Záhorská Bystrica. Nach Kraskovská 1972, 145, Abb. 42:2; 3 – Komárno. Nach Trugly 1987, 312, Taf. XIII:19, 20.

cinkavý zvuk (Eisner 1966, 428; Frölich–Chvojka–Michálek 2010, 211; Smetánka 2003, 12). Ďalším možným významom tohto zaujímavého predmetu je jeho praktická stránka, keď mal zmienený predmet slúžiť ako signalizačné zariadenie, informujúce o pohybe dieťaťa v priestore (Csallányi 1966/1967, 72; Smetánka 2003, 16).

Apotropajná funkcia je pripisovaná i lunicovému závesku (obr. 5), ktorý je na základe svojho tvaru spájaný s mesačným kultom a s kultom plodnosti u žien (Eliade 1996, 163–169; Váňa 1988, 348). V prípade detských hrobov sa s prítomnosťou lunicového závesku stretávame iba v deviatich nálezových celkoch, zastúpených vyrovnane v rámci celého trvania včasného stredoveku. Dievčenské pohlavie bolo s určitou istotou potvrdené iba v jednom prípade, avšak na základe výbavy z ostatných hrobov sa možno domnievať, že vo všetkých prípadoch išlo o jedincov ženského pohlavia. Najpozoruhodnejším z nich je hrob 229 z Nových Zámkov (Čilinská



Obr. 5. Luniový závesok a ostatný bohatý inventár detského hrobu 36 z pohrebiska v Hurbanove-Bohatéj. Podľa Rejholcová 1976, 224, Tab. V:36.
Abb. 5. Mondsichelförmiger Anhänger und sonstiges reiches Inventar aus Kindergrab 36 vom Gräberfeld in Hurbanovo-Bohatá. Nach Rejholcová 1976, 224, Taf. V:36.

1966, 48), kde sa nachádzali fragmenty až troch lunicových príveskov. Interpretovať ich význam je značne náročné, keďže sa v období včasného stredoveku nevyskytujú vo veľkom množstve (Chorvátová 1998, 135–136) a i samotný súbor hodnotených detských hrobov z územia Slovenska v pertraktovanom období s ich výskytom neposkytuje žiadne sumarizujúce znaky, ktoré by prispeli k určitým konkrétnejším výsledkom či hypotézam.

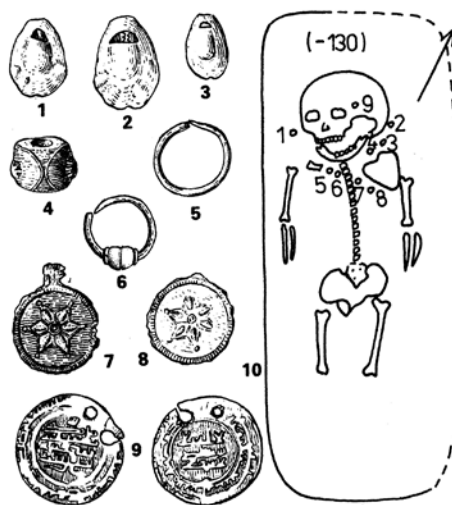
Rovnako ako lunicovým, i srdcovitým záveskom bola vo všeobecnosti pripisovaná apotropajná funkcia (Hanuliak 2004, 195). Ich nálezy nie sú obzvlášť početné, rovnako ako v prípade lunicových záveskov. Pochádzajú z pohrebísk datovaných rámcovo do 9.–12. storočia a možno ich charakterizovať ako typický šperk belobrdskej kultúry. V hroboch detí sa nachádzal často i s ďalšími predmetmi, ktorým je pripisovaný magický ochranný účinok (lunicové závesky, koráliky, mušle a pod.).

K veľmi významným nálezovým celkom v kontexte sledovaných ochranných predmetov možno zaradiť ojedinelý hrob z 10. storočia z Tvrdošoviec, polohy Paptag (Točík 1992, 166). Dieťa v ňom bolo pochované s dvoma striebornými náušnicami a dvoma striebornými medailónmi zdobenými päťnásobnou hviezdou. Okrem nich malo pravdepodobne na náhrdelníku zavesené ešte tri mušle kauri a striebornú prevŕtanú mincu s dvoma dierkami, datovanú do prvej polovice 9. storočia (obr. 6). Takmer všetok inventár v hrobe možno spájať s predmetmi, ktorým sa pripisuje ochranná funkcia.

K predmetom s apotropajnou funkciou možno priradiť aj ojedinelý a veľmi svojrázny nález hlineného vajca – „kraslíca“, zdobený žltá-hnedou glazúrou, obsahujúci vo vnútri kameňok. Predmet pochádza z detského hrobu z pohrebiska datovaného do 11. storočia z Nitry-Dražoviec (Ruttkay 2005, 104). Napriek tomu, že pripomína hrkálky, teda duté uzavreté nádoby alebo hlinené figúrky s hrkajúcim obsahom (Měchurová 2010, 101), situovanie daného predmetu – na hrudi vo funkcii prívesku – vedie skôr k predpokladu o možnej ochrannej funkcii. Podobné predmety, ktoré by bolo možné spájať s hračkami vyskytujúcimi sa v ostatnom stredoeurópskom (aj širšom) priestore (Bukovčanová 2007; Hilczerówna 1950; Hoffmann 1996; Měchurová 2010; Schütte 1979; Smetánka 2003; Vachůt–Hladík 2010; Wawrzeniuk 2004) sa vo včasnom stredoveku na území Slovenska v detských hroboch zatiaľ neobjavili.

O možnej ochrannej funkcii v kontexte detských pohrebov môžu vypovedať aj rôzne druhy korálikov, prevŕtané zvieracie zuby, rybie stavce a mušle, ktoré boli do detských hrobov vkladané s vyššie spomínanými predmetmi vo forme súčasti náhrdelníka (obr. 7). Netreba však zabúdať, že v detských hroboch mohli byť prítomné aj iné formy amuletov, najmä rôzne druhy vyhotovené z organických materiálov, ktoré sa však do súčasnosti nemuseli zachovať.

Na základe analýzy predmetov s možnou apotropajnou funkciou možno predpokladať, že ich charakter sa vyznačuje značne širokou škálou, rôznymi kombináciami, ktoré v hroboch nachádzame. Ich kvantitatívny, ako i kvalitatívny rozmer nás aspoň sčasti informuje o duchovnom svete minulých populácií. Súvisí s rituálmi, ktoré archeologicky vieme zachytiť len veľmi ťažko, nehovoriac o pochopení ich samotnej podstaty. Z tohto dôvodu je náročné ich bližšie interpretovať aj v kontexte s ich výskytom v detských hroboch. V tejto súvislosti môžu slúžiť ako určitá priama indícia, ktorá nám trochu približuje vnímanie detských členov spoločnosti. Zároveň ju môžeme



Obr. 6. Detský hrob so zaujímavým inventárom. Podľa Točík 1992, 166, obr. 112.

Abb. 6. Kindergrab mit interessantem Inventar. Nach Točík 1992, 166, Abb. 112.

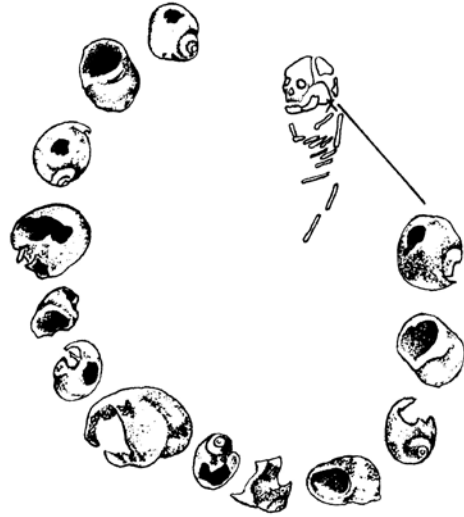
chápať ako doklad záujmu, pozornosti, ako aj starostlivosti rodičov o svoje dieťa.

V súvislosti s danou problematikou môžeme prostredníctvom archeologických prameňov postrehnúť ďalšie veľmi zaujímavé javy, ktoré poskytujú **svedectvo o postavení detí, resp. dieťaťa v konkrétnej komunite v danom čase i priestore**. Keďže ide o úkazy špecifické pre onú dobu, súčasníkovi ponúkajú skôr viacero možností hypotéz a domniek, než konkrétne vysvetlenie.

K uvedeným javom možno zaradiť práve pochovávanie detských jedincov solitérne v hrobových jamách na sídliskách. Príkladom sú dva detské hroby zo sídliska z 9. storočia v Čataji, poloha Nad korytom (Hanuliak–Ožďáni 2004, 35–36) a detský hrob z neďalekého súdobého sídliska v Igrame, poloha Plynovod (Hanuliak–Ožďáni 2004, 37). Za ďalšiu lokalitu s podobným javom možno považovať sídlisko z 9.–12. storočia v Mužle–Čenkove, kde sa stretávame s detskými hrobmi situovanými za okrajové línie skupín sídliskových objektov (Hanuliak–Kuzma–Kolena 2012). Tieto detské pohreby sa svojimi atribútmi neodlišovali od bežných hrobov na občinových nekropolách, avšak samotný fakt, že boli vyčlenené z areálu pochovávania, napovedá, že nastali nezvyčajné okolnosti, ktoré prinútili danú komunitu detské hroby oddeľovať. Mohlo dôjsť k porušeniu zvyklostí a noriem danej komunity, alebo išlo o detských jedincov s nižším sociálnym statusom bez bližších väzieb k ostatným členom komunity (Hattenhauer 1998, 9–10; Šolle 1966, 129).

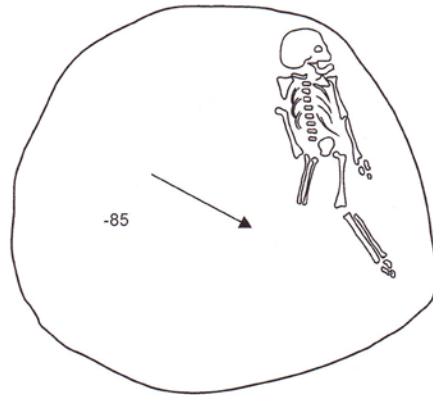
Podobne ťažko sa interpretujú aj hroby s detskými jedincami nepietne pochovanými v sídliskových objektoch. Príkladom je zásobná jama 438 zo sídliska v Mužle–Čenkove, poloha Vilmakert (Hanuliak–Kuzma–Šalkovský 1993), v ktorej bolo pochované 10–11-ročné dieťa (obr. 8; Hanuliak–Kuzma–Šalkovský 1993, 157; Hanuliak 1997, 162, obr. 4:4). Ďalšie detské skelety v podobnej situácii na tomto sídlisku pochádzajú aj z dvoch ďalších objektov (Hanuliak 1997, 161, 164, obr. 5:1). Samotné pohreby nevykazujú znaky pietneho pochovania. Kostry detí skôr budia dojem, že boli do sídliskových jám hodené, resp. ich pohrebu nebola venovaná rituálnosť, ktorú badať v pietnych detských pohreboch na ostatných nekropolách v sledovanom období.

Ďalším špecifikom sú detské hroby umiestnené na periférii pohrebísk. Jedným z nich je nekropola z 9. storočia v Nitre–Lupke (Chropovský 1962), kde boli vyčlenené skupiny pohrebov detí podľa veku. Podľa plánu pohrebiska sa detské hroby nachádzajú predovšetkým v okrajových, menej prestížnych zónach vyčlenených hrobových areálov. V súbore sa nenachádzali iba



Obr. 7. Neobvyklý náhrdelník zo slimačích ulít v detskom hrobe 15 na pohrebisku na Devíne. Podľa Plachá–Hlavicová–Keller 1990, 41.

Abb. 7. Ungewöhnliches Halskette aus Schneckengehäusen in Kindergrab 15 auf dem Gräberfeld von Devín. Nach Plachá–Hlavicová–Keller 1990, 41.



Obr. 8. Detský jedinec pochovaný v zásobnej jame na sídlisku Mužľa–Čenkove. Podľa Hanuliak 1997, 162, obr. 4:4.

Abb. 8. In einer Vorratsgrube in der Siedlung Mužľa–Čenkove bestattetes Kinderindividuum. Nach Hanuliak 1997, 162, Abb. 4:4.

samostatné hroby detí, ale aj dvojhroby, poprípade trojhroby, v ktorých boli deti pochované s dospelou osobou. Princíp rozmiestnenia hrobov bol dodržiavaný aj napriek tomu, že centrálny priestor vyčlenených štyroch skupín nebol zaplnený hrobmi (Hanuliak 2006, 177). Podobnú zásadu usporiadania hrobov možno sledovať aj vo vyčlenenej tretej skupine hrobov na pohrebisku v Bučanoch a v prvej a druhej skupine na pohrebisku vo Svätom Petri (Hanuliak 2006, 276, obr. 13, 278, obr. 15). V tomto prípade môže ísť o hroby detí, ktoré ešte nestihli prejsť rituálom dospelosti, a preto im bol vyčlenený samostatný areál zodpovedajúci ich postaveniu a vnímaniu komunitou pochovávajúcou na danej nekropole. Umiestnenie na pohrebisku však môže vypovedať i veľmi konkrétne o vnímaní detí, ako je tomu v prípade už spomínaného mohylníka v Skalici, kde bola vyčlenená časť pre elitne pochovaných detských jedincov.

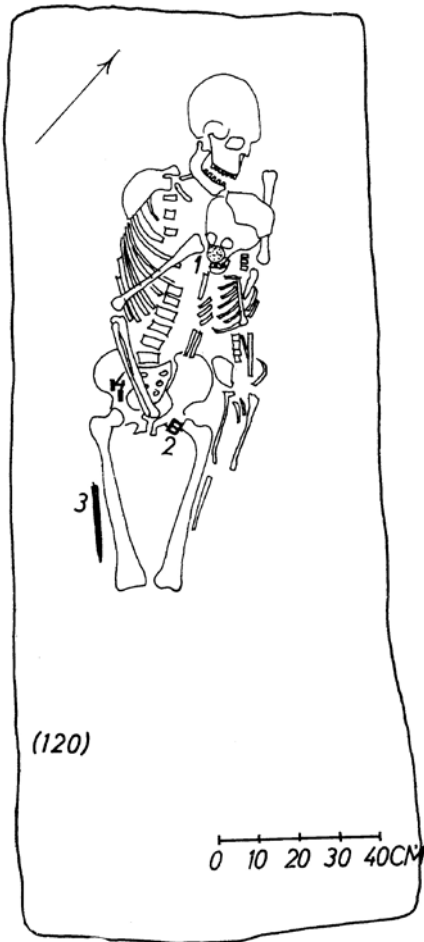
V súvislosti s pohrebiskom v Nitre-Lupke boli spomenuté hroby detí, ktoré sú pochované spolu s inými jedincami. Ide o špecifický jav, s ktorým sa stretávame od obdobia avarského kaganátu až po koniec včasného stredoveku. V skúmanom súbore evidujeme 87 dvoj-, desať trojhrobov a jeden štvorhrob, čo spolu tvorí 3 % z celkového analyzovaného počtu detských hrobov zo včasného stredoveku na Slovensku. Najčastejšiu kombináciu predstavuje pohreb ženy s jedným (28 prípadov), menej s dvoma deťmi (5 hrobov). Tie sú uložené väčšinou v rovnakej orientácii, v prevažnej väčšine na hrudi, menej často v mieste panvy, pri nohách ženy (matky?) alebo vedľa nej (obr. 9). Menej početnú kategóriu predstavujú viachroby detí s mužským jedincom. Dvojhrob v kombinácii muža s dieťaťom sa v skúmanom súbore vyskytuje 13krát, muža s dvoma deťmi v dvoch prípadoch a dvoch mužov a jedného dieťaťa v jednom prípade. Umiestnenie detského skeletu je rovnaké ako v prípade pochovanej ženy a detí. V rámci skupiny dvojhrobov sa stretávame aj s kombináciou dvoch detských jedincov. V skúmanom súbore evidujeme 24 takých hrobov, pričom vo väčšine prípadov boli deti v nich uložené v natiahnutej polohe, jedno vedľa druhého s rovnakou orientáciou. Zaujímavý z hľadiska lokalizácie skeletov je dvojhrob 121 z pohrebiska z obdobia avarského kaganátu z Radvane nad Dunajom (Točík 1992, 52), v ktorom boli deti uložené nohami oproti sebe do uhlopriečky (obr. 10). Deti natočené chrbtami k sebe pochádzajú z dvojhrobu 163 z nekropoly v Trnovci nad Váhom-Remízke (Točík 1971, 150). Poslednú výnimočnú polohu v rámci detských skeletov predstavuje dvojhrob 668 z nekropoly z obdobia avarského kaganátu v Želovciach (Čilinská 1973, 152–153), v ktorom sa kostrička novorodenca nachádzala pri pravom stehne staršieho dieťaťa.

V súvislosti s vyššie opísaným fenoménom v pohrebnom rite je nutné sa zamyslieť nad príčinami spolupočhovávaní detí s inými členmi komunity. Jedným z možných dôvodov by mohli byť pokrvné väzby takto pochovaných jedincov, teda dieťa s rodičom alebo dieťa so súrodencom. Dokladom tejto hypotézy by mohli byť výsledky antropologických analýz, ktoré však na našom území doposiaľ výrazne absentujú. V tomto smere musíme zatiaľ vychádzať predovšetkým z archeologických prameňov. Prostredníctvom nich možno predpokladať príbuzenský zväzok pochovaných detí vo viachrobe na základe viacerých zistení. Jedným z nich je vzájomné uloženie pochovaných jedincov, ktoré v mnohých prípadoch zahŕňa natočenie hláv k sebe, poprípade ovinutie rukou symbolizujúce objatie, ako je tomu v dvojhrobe 47 ženy a dieťaťa z Nitry-Lupky (Chropovský 1962, 188), či poloha vzbudzujúca dojem objímajúceho dieťaťa v dvojhrobe 774 v Holiaroch (obr. 9; Točík 1968, 113, Abb. 35). Dojímavým prípadom je jediný štvorhrob z hodnoteného súboru, pochádzajúci z kostolného cintorína v Martine. Pochovaní sú v ňom žena a muž s prepletenými rukami a hlavami otočenými k sebe. Pri nohách týchto dospelých sú v natiahnutej polohe uložené kostry dvoch detských jedincov (Budinský-Krička 1944, 24).

Interpretáciu príbuzenského (rodičovského) vzťahu ešte viac umocňujú hroby žien s deťmi – novorodenkami, ktorých skelety sú situované do blízkosti panvy pochovanej ženy, napríklad trojhrob 672 z Čakajoviec (Rejholcová 1995, 75); trojhrob 386 z Nových Zámkov (Čilinská 1966, 75–76); trojhrob 51 z Nitry-Lupky (Chropovský 1962, 189). S istotou môžeme definovať hroby matiek s deťmi, ktoré sa nachádzali ešte v intrauterinnom vývine a ich matka zomrela buď počas pôrodu, alebo na komplikácie počas tehotenstva. Zmiený prípad predstavuje trojhrob 19 v Nitre-Lupke, kde bola pochovaná dospelá žena s malým dieťaťom umiestneným v oblasti jej hrude a s ďalším, ešte nenarodeným dieťaťom. Pochovaná žena zomrela pri jeho pôrode (Chro-

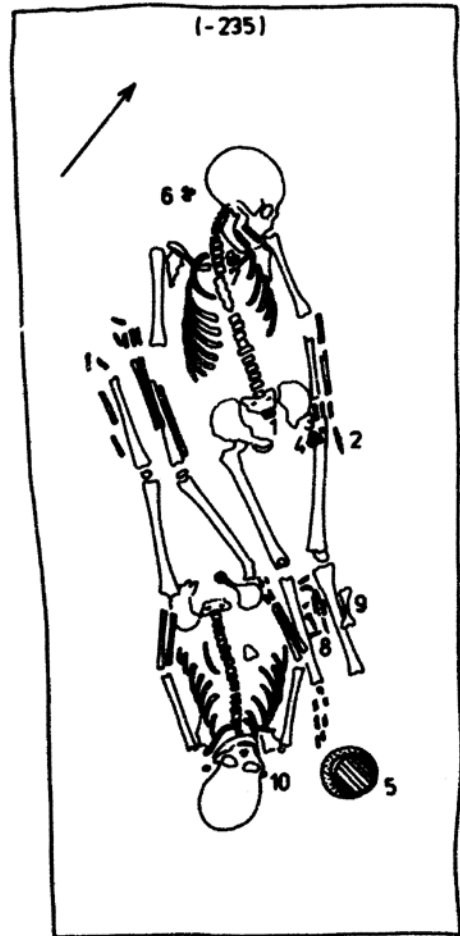
povský 1962, 181). Podobnú situáciu predstavuje i hrob č. 157 z Košíc-Šebastoviec. Bola v ňom pochovaná žena, dospelá osoba vekovej kategórie adultus II., a dvojičky v 10. mesiaci vnútromaternicového vývinu (Budinský-Krička-Točík 1991, 37).

V ostatných prípadoch musíme pripustiť aj iné možné príčiny tohto špecifického javu. Etnografické paralely z územia Afriky dokladajú, že dvojhroby dospelých s novorodencami môžu byť vyjadrením sociálneho statusu a zároveň aj bezpečného prechodu na druhý svet, či záruky spokojného posmrtného života, ktoré malo sprostredkovať práve dieťa (napríklad Čilinská-Wolska 1979, 148; Ďuricová 2012, 135). Do tejto interpretačnej roviny by sme mohli zaradiť hrob 58 z pohrebiska v Šebastovciach (Budinský-Krička-Točík 1991, 17), kde bolo spolu s jazdcom pochované po jeho pravej strane aj šesťročné dieťa vo vystretej polohe. Podobná situácia je doložená aj v trojhrobe 22 z nekropoly v Komárne-Hadovciach (Čilinská 1982, 361), v ktorom bol pochovaný jazdec a na jeho hrudi a pri nohách sa nachádzala detská lebka. Nezvyčajnú situáciu



Obr. 9. Dvojhrob 774 z pohrebiska v Holiaroch: žena s rukou ovitou okolo dieťaťa spočívajúceho na hrudi ženy/matky (?). Podľa Točík 1968, 113, Abb. 35.

Abb. 9. Doppelgrab 774 vom Gräberfeld in Holiare: Frau mit um ein Kind gelegtem Arm, das an der Brust der Frau/Mutter (?) ruht. Nach Točík 1968, 113, Abb. 35.



Obr. 10. Dvojhrob 121 z pohrebiska v Radvaň nad Dunajom: dve deti uložené nohami oproti sebe do tvaru uhlopriečky. Podľa Točík 1992, 64, obr. 28:5.

Abb. 10. Doppelgrab 121 vom Gräberfeld in Radvaň nad Dunajom: zwei mit den Beinen diagonal entgegengesetzt bestattete Kinder. Nach Točík 1992, 64, Abb. 28:5.

predstavuje aj hrob 1 z lokality Žitavská Tôň (Čilinská 1963, 87), kde bol spolu s dvoma jazdcami pochovaný aj novorodenec.

Pri otázke pochovania dvoch detí do jedného hrobu sa taktiež naskytuje niekoľko možných odpovedí. Ak vezmeme do úvahy, že deti, najmä do prvých šesť rokov, predstavovali najrizikovejšiu skupinu a boli najnáchylnejšie na rôzne infekčné ochorenia, možno následne uvažovať o súčasnej smrti viacerých detských jedincov v dôsledku fatálnej choroby.

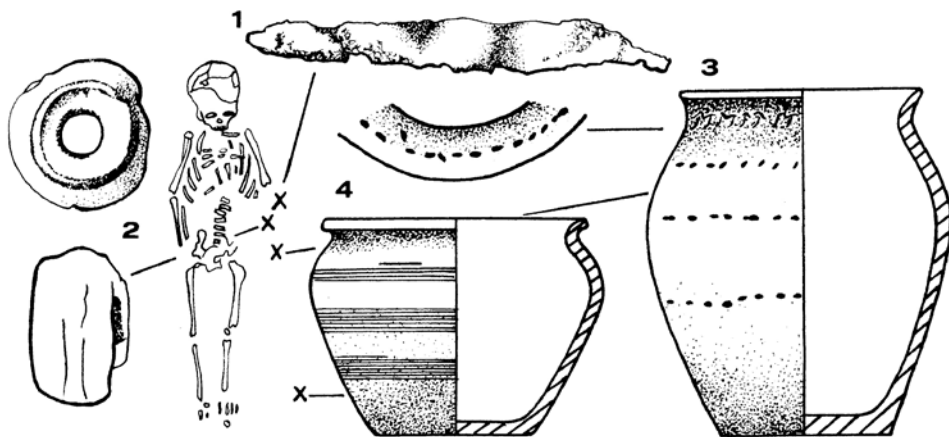
Ďalší problematický jav z hľadiska interpretácie, s ktorým sa stretávame pri hodnotení detských hrobov, je prítomnosť predmetov dennej potreby (obr. 11). V tejto súvislosti sa naskytá otázka symbolického významu zmienených predmetov pri určovaní primárnych úloh detí v každodennom živote.

Jedným z najfrekvencovanejších artefaktov je nôž, ktorý sa v sledovanom súbore objavuje v 372 detských hroboch oboch vekových kategórií (infans I. aj infans II.) od obdobia avarskeho kaganátu po 9. storočie. Poloha noža v hroboch je značne variabilná. Nachádza sa na rôznych pozíciách pozdĺž kostry dieťaťa. Napriek tomu, že ho najčastejšie evidujeme v prítomnosti ďalších milodarov, v skúmanom súbore sú hroby, kde bol jediným prídavkom. Okrem toho poznáme aj také detské hroby s prítomnosťou noža, ktoré na základe ostatného inventára poukazujú na vyšší sociálny status pochovaného jedinca (napríklad mohylník v Skalici; Budinský-Krička 1959, 13).

Ďalším, avšak menej častejším milodarom je praslen, vyskytujúci sa vo včasnostredovekých detských hroboch na území Slovenska v 56 prípadoch prevažne z obdobia avarskeho kaganátu. Prítomnosť praslena je takmer vo všetkých hroboch v kombinácii s ďalšími predmetmi. Často sa vyskytuje v detských hroboch spolu so šperkmi, súčasťami opaskovej garnitúry, keramikou, zvieracími košami a vaječnými škrupinami. Minimum nálezových celkov tvoria hroby, kde praslen predstavoval jediný milodar. Prasleny sa objavujú v hroboch batoliat, menších, ako aj väčších detí oboch pohlaví.

Podobnú situáciu, avšak len v sporadickom zastúpení, možno sledovať aj v súvislosti s prítomnosťou ostatných predmetov dennej potreby – nožníc, vedierok, ihelníkov, ihiel a šidiel v detských hroboch.

Ďalšiu skupinu predmetov v detských hroboch predstavujú pracovné nástroje. Do tejto kategórie možno zaradiť aj poľnohospodárske náradie. V detských hroboch zo sledovaného územia sa vyskytuje len veľmi ojedinele. Doposiaľ evidujeme len päť kosákov, jednu radlicu a jednu motyku (Borzová 2016, 113). S výnimkou kosáka z detského hrobu 3 v Rovinke (Němejcová-Pavúková 1962, obr. 225:3), ostatné poľnohospodárske náradie z hrobov detí sa nelíši od exemplárov vyskytujúcich sa v hroboch dospelých jedincov (Borzová 2006, 216). Objavujú sa v hroboch detí



Obr. 11. Predmety dennej potreby v detskom hrobe 80 z pohrebiska na Devíne. Podľa Plachá–Hlavicová–Keller 1990, 57. Abb. 11. Gegenstände des täglichen Gebrauchs in Kindergrab 80 im Gräberfeld von Devín. Nach Plachá–Hlavicová–Keller 1990, 57.

oboch pohlaví (výnimočne aj v dvojhroboch; Zábojník 2004, 103), rôzneho veku a sociálneho postavenia. Väčšinou sú uložené v mieste hlavy, horných končatín alebo na hrudníku.

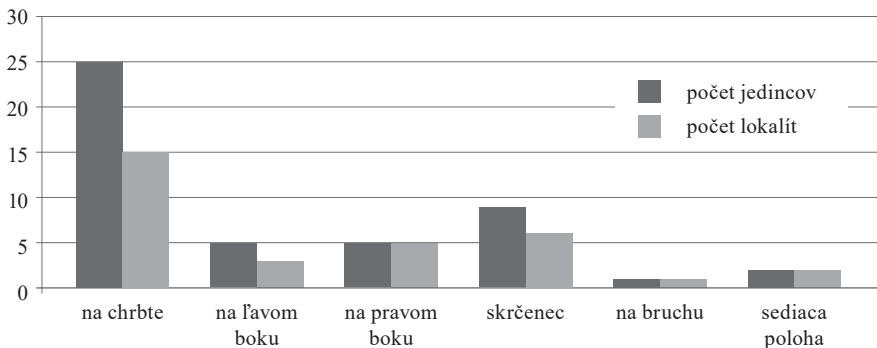
Predmety dennej potreby a pracovné nástroje v detských hroboch, ako to vyplýva z vyššie načrtnutých výsledkov analýzy, nemôžeme chápať ako predmety v kontexte reálneho využitia počas života, ani ako odraz každodenných aktivít dieťaťa. V mnohých prípadoch sa zmienené artefakty nachádzali v hroboch novorodencov, dojčiat a veľmi malých detí, dokonca aj v elitných detských hroboch, keď sa celá interpretačná rovina z archeologického hľadiska mení. Tu vyvstáva otázka, prečo boli predmety do detských hrobov pridávané, aká bola ich funkcia, poprípade, či mali hlbší, symbolický význam, ktorý doposiaľ nedokážeme postihnúť.

Prostredníctvom archeologického bádania možno postihnúť aj také prejavy pohrebného rítu, ktoré u súčasníka evokujú pocit **nehumánneho zaobchádzania s detskou časťou populácie včasného stredoveku**. Nemožno však zabúdať, že „stredoveký človek“ a jeho pohľad na svet sa diametrálne líšil od nášho. Preto nižšie analyzované prejavy treba chápať nie vždy ako negatívne, skôr ako výpoveď o určitom spôsobe upozorniť na detského jedinca v danej spoločnosti.

Špecifický postoj voči detským jedincom môžu reflektovať nepietne pohreby. V takomto prípade boli deti pochované v abnormálnej polohe, ktorá indikovala násilné zásahy na ich tele. Detskí jedinci boli pochovaní na bruchu, v sediacej polohe, na ľavom či pravom boku a s rôznymi odchýlkami uloženia horných i dolných končatín (graf 4).

Najčastejšia poloha tela takto pochovaných detí je vystretá alebo skrčená na pravom či ľavom boku. Našli sa však aj prípady, keď je dieťa pochované vo veľmi neobvyklej polohe. Jedným z nich je aj ojedinelý hrob, datovaný do obdobia avarského kaganátu z Kubáňova (Béreš 1977, 55–56), keď dieťa ležalo vo vystretej polohe na bruchu s hlavou smerujúcou na juh. Doteraz sa v publikovanom včasnostredovekom materiáli nenašla analógia k takémuto nezvyčajnému detskému pohrebu. Kostra z hrobu 11 z veľkomoravského pohrebiska v Devíne, poloha Staré vinohrady (Kraskovská 1963, 394), vzbudzuje dojem, že dieťa bolo nepietne pohodené do hrobu, ktorý rozmermi jasne napovedá, že bol vykopaný pre dospelú osobu. Za ďalší prípad možno považovať deti pochované v takmer sediacej polohe. Jedným z nich je i hrob 350 z nekropoly z obdobia avarského kaganátu v Košiciach-Šebastovciach (Budinský-Krička-Točík 1991, 68). V hrobe bol pochovaný veľmi malý, asi dvojiročný jedinec.

K najčastejším intencionálnym zásahom na detských kostrách patria výrazne pokrčené nohy a v laktôch zohnuté ruky, ktoré sa spájajú so skrčeným spôsobom uloženia tela. Uvedené zásahy možno badať na detských kostrách z hrobu 144 z pohrebiska z obdobia avarského kaganátu v Štúrove, poloha Vojenské cvičisko (obr. 12; Točík 1968a, 43), či z hrobu 5 z veľkomoravského pohrebiska v Bojničkách (Bialeková 1993, 226–227). Posledný hrob je zaujímavý už len z toho dôvodu, že aj keď kostra jedinca napovedá o jeho nepietnom pochovaní, všetky

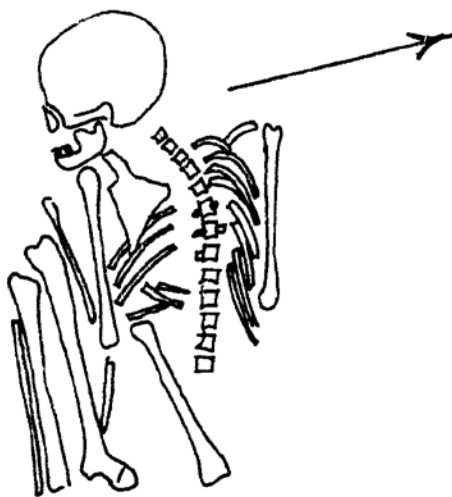


Graf 4. Poloha tela neštandardne pochovaných detských jedincov.
Diagramm 4. Körperlage von nicht standardgemäß bestatteten Kinderindividuen.

ostatné atribúty spájané s pietnym pohrebom boli zachované. Pochovaný, pravdepodobne chlapec, bol vybavený predmetmi s vysokou ekonomickou, v tomto prípade najmä symbolickou hodnotou. Medzi jeho chodidlami sa nachádzala ostroha a okrem nej aj železný nôž a po dve nákončia a prevliečky. Na základe hrobového inventára možno uvažovať o príslušnosti jedinca k vyššej sociálnej vrstve, pravdepodobne mohol byť potomkom niektorého z členov bojovníckej družiny, pochovaného na pohrebisku.

Archeologické pramene týkajúce sa „detských nepietnych hrobov“ nie sú dostatočne priamočiare a zrejme v kontexte interpretácie a neposkytujú potrebné informácie k bližšiemu pochopeniu podstaty tohto fenoménu v rámci pohrebného rítu. Z ich obsahu vyplýva záver, že skupina 69 detských jedincov nie je zo sociálneho hľadiska ničím výnimočná a hroby tohto druhu sa bežne nachádzajú na nekropolách v rámci takmer celého včasného stredoveku, s upadajúcim trendom výskytu k jeho koncu. V hrobách neštandardne pochovaných detských jedincov sa stretávame výnimočne i s predmetmi s nadpriemernou ekonomickou hodnotou. Bežne sú to však predmety nehodnotné, popri prípade hroby úplne bez nálezov. Priestorové umiestnenie takýchto hrobov nevykazuje žiadne výraznejšie odchýlky. Boli najčastejšie umiestňované bez špecifickejšieho systému medzi ostatných pochovaných jedincov. Úprava hrobových jám neindikuje výrazné odlišnosti, či už v prípade jej tvaru, rozmerov alebo hĺbky. Častokrát boli deti pochované v jamách bez zreteľnejších obrysov. Vek detí takisto nepredstavuje faktor, ktorý by ozrejmil selekciu jedincov so „špeciálnymi“ črtami. Antropologické analýzy nepriniesli informácie o detských kostrách s výnimočnými anomáliami a záchrami, ktoré by svedčili o špeciálnom postavení jedinca v spoločnosti, dôsledkom ktorého by mohli byť špecifické opatrenia. Jednotlivé úkony slúžiace k imobilizácii a uväzneniu jedinca v hrobe vykazovali značnú pestrosť. Z toho dôvodu nemožno hovoriť o preferovaní určitého druhu imobilizácie výlučne u detí, ktorá by sa odlišovala od spôsobov vykonávaných na kostrách dospělých jedincov.

Vyššie opísané elementy pohrebného rítu, ako aj hrobová výbava detských jedincov vypovedajú o viacerých javoch, ktoré poukazujú na svet detí vo včasnom stredoveku, presnejšie povedané, prezentujú vnímanie a postoj konkrétnej komunity k deťom. V širšom ponímaní nás zároveň informujú aj o duchovnom svete a predstavách človeka v sledovanom období. Zmienené fenomény spájané s detským svetom, akými sú napríklad starostlivosť a ochrana detí, sa vyskytujú aj v súčasnosti. Preto ich, napriek inému prejavu v sledovanom období, vieme chápať a sčasti aj interpretovať. Na druhej strane, prostredníctvom analýzy archeologického materiálu sa stretávame s takými prejavmi v súvislosti s nazeraním na detský život a postavenie detí v spoločenstve, ktoré v našich očiach nemusia byť pochopiteľné, avšak pre minulé komunity mali špecifický a duchovný rozmer. Z dôvodu ich (ne)pochopenia je vhodné čerpať a vychádzať aj z iných prameňov, ako len z archeologického materiálu. Ide predovšetkým o písomné pramene, dobové vyobrazenia, ako aj etnografické paralely či antropologické a paleodemografické analýzy. To je však výzva pre ďalší príspevok na danú tému.



Obr. 12. Nepietne pochovanie dieťaťa v hrobe 144 na pohrebisku v Štúrove. Podľa Točík 1968a, 84, Taf. VIII:4.
Abb. 12. Würdelos bestattetes Kind in Grab 144 auf dem Gräberfeld in Štúrovo. Nach Točík 1968a, 84, Taf. VIII:4.

Pramene a literatúra

- BAXA, P.–BISTÁK, P., 2009: Prvé výsledky revízieho archeologického výskumu cintorína pri Kostole sv. Juraja v Kostofanoch pod Tribečom, *Monumentorum Tutela* 21, 53–64.
- BAXA, P.–POLANSKÝ, L.–BISTÁK, P., 2006: Príspevek k česko-uherským kontaktům na prelomu 10. a 11. stoloťi. Hrobový nález denáru Oldřicha I. (1012–1033, 1034) v Kostofanoch pod Tribečom. In: *Numismatický sborník*, 260–265. Praha.
- BÉREŠ, J., 1977: Včasnostredoveké hrobové nález z juhozápadného Slovenska, *Archeologické výskumy a nález na Slovensku v roku 1976*, 55–59.
- BIALEKOVÁ, D., 1993: Slovanské pohrebisko v Bojničkách, *ŠZ AÚ SAV* 29, 223–258.
- BORZOVÁ, Z., 2006: Kosáky v hroboch z obdobia včasného stredoveku na Slovensku, *SlArch* LIV, 209–237.
- 2016: Poľnohospodárske náradie včasného stredoveku na Slovensku. Nitra.
- BUDINSKÝ-KRIČKA, V., 1944: Prvé staroslovenské radové pohrebišťa v Turci a v Liptove: Prvé nález staroslovenských radových pohrebišt hradištných na Strednom Slovensku. Martin.
- 1959: Slovanské mohyly v Skalici: *Slawische Hügelgräber in Skalica*. Bratislava.
- BUDINSKÝ-KRIČKA, V.–TOČÍK, A., 1991: Šebastovce. Gräberfeld aus der Zeit des awarischen Reiches: *Katalog*. Nitra.
- BUKOVČANOVÁ, E., 2007: Hry a zábavy v stredoveku. Nepublikovaná diplomová práca, *Katedra archeológie FF UK v Bratislave*.
- BUTLER, J., 1990: *Gender trouble: feminism and the subversion of identity*. London.
- CSALLÁNYI, D., 1966/1967: Sámánészköz volt-e az avarkori „irtartó csonttégely”? *Móra Ferencz Múzeum Évkönyve* 1, 61–72.
- ČILINSKÁ, Z., 1963: Slovansko-avarské pohrebisko v Žitavskej Tóni, *SlArch* XI, 87–120.
- 1966: *Slawisch-awarisches Gräberfeld in Nové Zámky*. Bratislava.
- 1973: *Frühmittelalterliches Gräberfeld in Želovce*. Bratislava.
- 1982: Dve pohrebiská z 8.–9. storočia v Komárne, *SlArch* XXX, 347–393.
- ČILINSKÁ, Z.–WOLSKA, W., 1979: Štruktúrna a demografická analýza včasnohistorického pohrebiska v Želovciach, *SlArch* XXVII, 139–164.
- ĐURICOVÁ, M., 2012: Pohrebný rítus na pohrebiskách obdobia avarského kaganátu na Slovensku. Nepublikovaná dizertačná práca, *Katedra archeológie FF UK v Bratislave*.
- EISNER, J., 1966: *Rukovět slovanské archeologie*. Praha.
- ELIADE, M., 1996: *Patterns in Comparative Religion*. Nebraska.
- FRÖLICH, J.–CHVOJKA, O.–MICHÁLEK, J., 2010: Nález rolniček v jižních Čechách, *AVJČ* 23, 205–220.
- GILCHRIST, R., 1991: Women's Archaeology? Political feminism, gender theory and historical revision, *Antiquity* 65, 495–501. DOI 10.1017/S0003598X00080091
- HANULIAK, M., 1997: K problematike skeletov ľudských jedincov zo sídliskových objektov, *SlArch* XLVII, 157–182.
- 2004: Veľkomoravské pohrebiská: Pochovávanie v 9.–10. storočí na území Slovenska. Nitra.
- 2006: Detskí jedinci vo veľkomoravskom prostredí na základe pohrebiskových prameňov z územia Slovenska, *SlArch* LIV, 259–284.
- HANULIAK, M.–KUZMA, I.–KOLENA, B., 2012: Kategorizácia jedincov pochovaných v opevnenom sídlisku z 9.–10. storočia v Mužle-Čenkove, *SbNM* A 66, 71–79.
- HANULIAK, M.–KUZMA, I.–ŠALKOVSKÝ, P., 1993: *Mužla-Čenkov I: Osídlenie z 9.–12. storočia*. Nitra.
- HANULIAK, M.–OŽĎANI, O., 2004: Veľkomoravské hroby zo sídliskového areálu v Čataji a Igrame, *ŠZ AÚ SAV* 36, 35–48.
- HATTENHAUER, H., 1998: *Evropské dějiny práva*. Praha.
- HILCZERÓWNA, Z., 1950: Przyczynki do handlu Polski z Rusit Kijowska, *Przegląd Archeologiczny* 9, 8–23.
- HOFFMANN, V., 1996: Allerlay kurtzwei – mittelalterliche und frühneuzeitliche Spielzeugfunde aus Sachsen, *Arbeits- und Forschungsberichte zur sächsischen Bodendenkmalpflege* 38, 127–200.
- HUNKA, J., 2009: Numismatický a historický význam mincí objavených pri výskume Kostola sv. Juraja, *Monumentorum Tutela* 21, 65–71.
- CHORVÁTOVÁ, H., 1998: K významu lunicových príveskov z včasnostredovekých pohrebisk strednej Európy, *Praehistorica* 23, 135–140.
- 2009: Podoby rodiny v ranom stredoveku, *Studia Christiana* 5, 140–151.
- 2012: Deti a detstvo vo včasnom stredoveku, *Documenta Pragensia* XXXI, 49–72.
- CHROPOVSKÝ, B., 1962: Včasnostredoveké pohrebisko v Nitre, *SlArch* X, 175–219.
- JAKAB, J., 1993: Antropologische Analyse des Gräberfeldes in Komárno-Schiffswerft II, *SlArch* XLI, 309–329.

- JAKAB, J.–VONDRÁKOVÁ, M., 1982: Antropológia kostier z 8. storočia z pohrebísk v Komárne, *SlArch* XXX, 395–427.
- KOLENA, B.–LUPTÁKOVÁ, L., 2009: Antropologická analýza jedinca 78/06, *Monumentorum Tutela* 21, 91–96.
- KRASKOVSKÁ, L., 1963: Slovanské pohrebisko v Devíne (Staré Vinohrady), *SlArch* XI, 391–406.
- 1966: Slovanské pohrebisko v Blatnom, *Zborník Slovenského národného múzea 60 – História* 6, 95–114.
- 1972: Slovansko-avarské pohrebisko pri Záhorskej Bystrici. Martin.
- KREKVIČ, E., 2011: Archeológia detí – úvod do problematiky, *Zborník FF UK Musaica XXVII*, 185–192.
- LILLEHAMMER, G., 1989: A child is born: the child's world in an archaeological perspective, *Norwegian Archaeological Review* 22, 89–105. DOI 10.1080/00293652.1989.9965496
- MAYNARD, T.–THOMAS, N., 2004: *An Introduction to Early Childhood Studies*. London.
- MĚCHUROVÁ, Z., 2010: Středověký svět dětí a her v archeologických pramenech – Die mittelalterliche Welt der Kinder und Spiele in archäologischen Quellen, *AH* 35, 95–107.
- MOLNÁROVÁ, M., 2015: *Deti vo včasnom stredoveku z pohľadu archeológie*. Nepublikovaná diplomová práca, Katedra archeológie FF UKF v Nitre.
- MOORE, J.–SCOTT, E. C., 1997: *Invisible People and Processes: Writing Gender and Childhood into European Archaeology*. Leicester.
- NĚMEJCOVÁ-PAVÚKOVÁ, V., 1962: Belobrdské pohrebisko v Rovinke, okres Bratislava-vidiek, *AR XIV*, 657–691.
- NODL, M., 1996: Dětství v době předhistorické, *Souvislosti* 7, 7–29.
- 2006: Dvě tváře dětství. Malí dospělí a děti hřišníci ve středověku, *Dějiny a současnost* 28, 30–33.
- PLACHÁ, V.–HLAVICOVÁ, J.–KELLER, I., 1990: *Slovanský Devín*. Bratislava.
- PROFANTOVÁ, N., 2005: Elita v zrcadle dětských pohřbů 9. a 10. století v Čechách, *ŠZ AÚ SAV* 37, 63–79.
- REJHOLCOVÁ, M., 1995: Pohrebisko v Čakajovciach (9.–12. storočie). *Katológ*. Bratislava.
- RUTTKAY, A., 2005: Archeologický výskum Kostola sv. Michala v Drážovciach a na jeho okolí. In: *Dávne dejiny Nitry a okolia vo svetle najnovších archeologických nálezov* (Ruttkay, M., ed.), 99–108. Nitra.
- SCHÜTTE, S., 1979: Spielzeug aus Göttinger Bodenfunden, *Göttinger Jahrbuch* 27, 55–62.
- SLIVKA, M., 1998: Dieťa na prvej i poslednej ceste. Pochovávanie detí v nádobách, *Hieron* 2, 71–86.
- 2014: *Pohľady do stredovekých dejín*. Martin.
- SMETÁNKA, Z., 1992: *Legenda o Ostrojovi: Archeologie obyčejného života v raně středověkých Čechách*. Praha.
- 1993: Archeologie dětství, *Historický obzor* 4, 78–82.
- 2003: *Archeologické etudy*. Praha.
- SOFAER-DEREVENSKI, J., 1994: Where are all children? Accessing children in the past, *Archaeological review from Cambridge* 13, 7–20.
- 1997: *Engendering children, engendering archaeology*. Leicester.
- STAŠŠÍKOVÁ-ŠTUKOVSKÁ, D.–HLOŽEK, M., 2009: Materiál korálikov z hrobu č. 78 z Kostolian pod Tribečom, *Monumentorum Tutela* 21, 73–90.
- ŠOLLE, M., 1966: *Stará Kouřim a projevy velkomoravské kultury v Čechách*. Praha.
- TOČÍK, A., 1968: Slawisch-awarisches Gräberfeld in Holiare, Bratislava.
- 1968a: Slawisch-awarisches Gräberfeld in Štúrovo, Bratislava.
- 1971: Flache Gräberfelder aus dem IX. und X. Jahrhundert in der Südwestslowakei, *SlArch* XIX, 135–276.
- 1992: Materiály k dejinám južného Slovenska v 7.–14. storočí, *ŠZ AÚ SAV* 28, 5–248.
- TRUGLY, A., 1993: Gräberfeld aus der Zeit des Awarischen Reiches bei der Schiffswerft in Komárno II, *SlArch* XLI, 191–236.
- UNGER, J., 2002: Pohřební ritus 1. až 20. století v Evropě z antropologicko-archeologické perspektivy. *Panorama biologické a sociokulturní antropologie*. Brno.
- 2007: Pohřební ritus a proměny chápání cesty dítěte na druhý svět v prvním a druhém tisíciletí, *ŠZ AÚ SAV* 42, 211–220.
- VACHŮT, P.–HLADÍK, M., 2010: Nálezy raně středověkých keramických chraštítek ve tvaru vejce z Moravy. In: *Zaměřeno na středověk. Zdeňkovi Měřinskému k 60. narozeninám*, 203–211. Brno.
- VÁŇA, Z., 1988: Archeologické doklady kultu a magie u Slovanů, *SlArch* XXXVI, 343–350.
- WAWRZENIUK, J., 2004: Symbolika jajka w grobie dziecka w okresie wczesnosredniowiecznym, *Funeralia Lednickie* 6, 143–154.
- ZÁBOJNÍK, J., 2004: *Slovensko a avarský kaganát*. Bratislava.
- 2015: Zum Verhältnis zwischen Archäologie und Anthropologie am Beispiel frühmittelalterlicher Gräberfelder aus dem Mitteldonaunraum (7.–10. Jahrhundert). In: *„Castelum, civitas, urbs“* (Heinrich-Tamás, O., ed.), 277–292. Leidorf.

Zusammenfassung

Das Element des Kindes im Spiegel der archäologischen Quellen des frühen Mittelalters

Die Frage zur Stellung der Kinder in der Hierarchie der einzelnen Gemeinschaften, „Leben des Kindes“ im buchstäblichen Wortsinn, die Beziehung zwischen Individuen im Erwachsenen- und Kindesalter im Rahmen einer Gemeinschaft – das sind Fragen, auf welche in heutiger Zeit ein beträchtlicher Teil der Fachgemeinde Antworten zu geben bestrebt ist, die sich mit der genannten Problematik, auch was die mitteleuropäische Umgebung betrifft, beschäftigt. Entgegen dem heute vorzuherrschen beginnenden Trend einer interdisziplinären Herangehensweise an die besagte Problematik, stellt für den mitteleuropäischen Raum gerade das archäologische Material die primäre Informationsquelle dar. Unser Quellenfundus besteht aus 2661 Kindergräbern von 134 Fundstellen auf slowakischem Gebiet aus dem 6.–12. Jahrhundert. Anhand einer Analyse und Auswertung des Grabinventars sowie der Elemente des Begräbnisritus dieser Kindergräber können einige spezielle Erscheinungen ausgemacht werden, welche die Stellung der Kinder, bzw. Ihre Rolle in der damaligen Gesellschaft demonstrieren.

Eine von ihnen ist die Frage nach der sozialen Stellung von Kinderindividuen in der jeweiligen Gemeinschaft. Aus Sicht der Archäologie können diesbezüglich Kinderindividuen identifiziert werden, die der höheren (höchsten) Schicht der damaligen Gesellschaft angehörten. Ihre elitäre Stellung kann – ähnlich wie auch bei erwachsenen Individuen – aufgrund der besonderen Gestaltung der Grabgruben, anhand von prachtvollen Grabbeigaben und wegen der außergewöhnlichen Lage dieser Gräber im Rahmen eines Gräberfeldes demonstriert werden.

Ein möglicher Ausdruck des Interesses am Kind, ggf. der Sorge um ein Kind, kann – diesmal ohne Rücksicht auf dessen soziale Stellung – anhand des speziellen Grabinventars beobachtet werden. In dem untersuchten Komplex befinden sich auch Kindergräber, die Gegenstände mit vermutlicher Schutzfunktion, bzw. apotropäischer Funktion enthalten. Diese hatten die Aufgabe, das Kind vor bösen Kräften und Geistern oder sonstiger Unbill zu beschützen. Dabei handelt es sich vor allem um Glöckchen, mondsichel- und herzförmige Anhänger, ggf. Münzen in Form eines Totenobolus oder sonstige Gegenstände wie beispielsweise durchbohrte Tierzähne, Fischwirbel und Muscheln, die zusammen mit den weiter oben genannten Gegenständen als Bestandteile einer Halskette in die Kindergräber gelegt wurden.

Ein gewisses Niveau der Kindespflege, bzw. ein möglicher Beleg für eine der natürlichsten Kindesaktivitäten ist Spielzeug. „Klassisches“ mittelalterliches Spielzeug wie wir es aus der mitteleuropäischen (und auch weiteren) Umgebung kennen – beispielsweise Spielsteine und Würfel, Kugeln, Menschen, Tiere oder Phantasiegestalten darstellende Tonfiguren – ist in frühmittelalterlichen Kindergräbern auf dem Gebiet der Slowakei bislang nicht entdeckt worden. Aufgrund dessen sind wir nicht dazu in der Lage, das erwähnte Phänomen näher zu spezifizieren.

Im Zusammenhang mit der gegebenen Problematik können wir anhand von archäologischen Quellen weitere sehr interessante Phänomene ausmachen. Da es um Erscheinungen geht, die für jene Zeit spezifisch waren, bieten sich heute eher mehrere Hypothesen und Annahmen als konkrete Erklärungen an. Solchen Erscheinungen lassen sich gerade Einzelbestattungen von Kinderindividuen in Siedlungen zuordnen. Ähnlich schwierig ist auch die Interpretation von Gräbern mit Kinderindividuen, die würdelos in Siedlungsobjekten bestattet wurden. Ein weiteres Spezifikum sind Kindergräber, die sich am Rande von Gräberfeldern befinden. Da ihre Interpretation unklar ist, können sie allgemein als Zeugnis von der Stellung eines Kindes, bzw. der Kinder in einer konkreten Gemeinschaft zu der betreffenden Zeit und im jeweiligen Raum angesehen werden.

Ein spezielles Phänomen, dem wir in der Zeit des Khaghanats der Awaren bis zum Ende des Frühmittelalters begegnen, sind Gräber von Kindern, die mit anderen Individuen – Frauen, Männer oder Kinder – bestattet wurden. Die Gründe für diesen Ritus gehen nicht über die Ebene von mehreren Hypothesen hinaus. Ein möglicher Grund könnte die Blutsverwandtschaft

zwischen so bestatteten Individuen sein, d.h. Kinder wurden mit Eltern oder Geschwistern bestattet. Auch ist die Möglichkeit nicht ausgeschlossen, dass dadurch der soziale Status eines Verstorbenen und gleichzeitig auch dessen sicherer Übergang ins Jenseits, bzw. die Garantie eines zufriedenen Lebens nach dem Tod zum Ausdruck gebracht wurde, wobei gerade das Kind als Vermittler dienen sollte.

Ein weiteres, im Hinblick auf die Interpretation problematisches Phänomen, dem wir bei der Auswertung begegnen, ist das Vorhandensein von Gegenständen des täglichen Gebrauchs. In diesem Zusammenhang kommt die Frage über die symbolische Bedeutung der betreffenden Gegenstände bei der Bestimmung der primären Rolle von Kindern im Alltag auf. Aus der Analyse solcher Artefakte geht hervor, dass man sie weder als Gegenstände im Kontext ihrer realen Verwendung im Leben, noch als Spiegelung der alltäglichen Aktivitäten eines Kindes verstehen kann. Hier stellt sich die Frage, warum die Gegenstände den Kindergräbern beigegeben wurde, welche Funktion sie hatten, ggf. ob sie eine tiefere symbolische Bedeutung hatten, die von uns bislang noch nicht erkannt wurde.

Durch die archäologische Forschung können auch solche Erscheinungen des Begräbnisritus nachvollzogen werden, die heute das Gefühl hervorrufen, dass der sich im Kindesalter befindende Teil der Population im frühen Mittelalter einer unmenschlichen Behandlung ausgesetzt war. Die im vorliegenden Beitrag aufgeführten speziellen Fälle solcher Kindergräber geben uns bis zu einem gewissen Grad Auskunft über die Beziehung der Hinterbliebenen zu den sich im Kindesalter befindenden Mitgliedern der damaligen Gemeinschaften.

Mgr. Martina **Molnárová**, A. Hlinku 445/17, SK 971 01 Prievidza, Slovenská republika,
molnarova.mata@gmail.com

Mgr. Zuzana **Borzová**, PhD., Katedra archeológie Filozofickej fakulty Univerzity Konštantína Filozofa v Nitre, Hodžova 1, SK 949 74 Nitra, Slovenská republika, *zborzova@ukf.sk*