

Sliacka, Simona

Dve amfory z Bešeňovej - travertínového lomu

Studia archaeologica Brunensia. 2017, vol. 22, iss. 2, pp. 53-62

ISSN 1805-918X (print); ISSN 2336-4505 (online)

Stable URL (DOI): <https://doi.org/10.5817/SAB2017-2-4>

Stable URL (handle): <https://hdl.handle.net/11222.digilib/137864>

Access Date: 30. 11. 2024

Version: 20220831

Terms of use: Digital Library of the Faculty of Arts, Masaryk University provides access to digitized documents strictly for personal use, unless otherwise specified.

Dve amfory z Bešeňovej – travertínového lomu

Two amphorae from a travertine quarry in Bešeňová

Simona Sliacka

Abstrakt

Amfory z Bešeňovej – travertínového lomu pochádzajú z neskorej doby bronzovej a včasnej doby halštatskej a spolu s ďalšími nálezmi vo veľmi blízkom okolí dokladajú intenzívne využívanie mikroregiónu počas trvania lužickej kultúry na Slovensku.

Klíčová slova

Liptov, doba bronzová, včasná doba halštatská, lužická kultúra, Bešeňová, amfora

Abstract

The amphorae from a travertine quarry in Bešeňová date from the Final Bronze Age and Early Hallstatt Period. Along with the other finds in immediate neighbourhood they attest to an intensive use of the micro-region during the period of Lusatian Culture in Slovakia.

Keywords

Liptov, Bronze Age, Early Hallstatt Period, Lusatian Culture, Bešeňová, amphora

1. Nálezisko

Bešeňovské travertíny sa nachádzajú približne 500 m severne od obce Bešeňová na miernom svahu výbežku Chočského pohoria. Sú miestom zlomov paleogénnych flyšov, cez ktoré vyvierajúce minerálne pramene prispeli ku vzniku krasových útvarov. Nálezisko v bývalom lome na travertín v Bešeňovej (Baňa, Veľké skálie) je známe od 19. storočia. Z archeologického hľadiska je najzaujímavejšia dnešná časť Kaplnka (Skalka), ktorá je zvyškom travertínovej terasy na pôvodnej lokalite Baňa (obr. 1), kde boli ťažbou zničené dve kopy travertínov (Bárta 1974; Bozalková – Galvánek – Slivka 1972; Mazúrek 1977). Od roku 1951 je oblasť travertínov chráneným prírodným útvarom.

2. Prehľad nálezov z doby bronzovej

V súvislosti s ťažbou travertínu sa najmä v období 30. až 40. rokov 20. storočia dostávajú do zbierok Liptovského múzea v Ružomberku početné nálezy dokladajúce osídlenie lokality v neolite, eneolite i dobe bronzovej. Tieto boli nachádzané priamo pri ťažbe alebo pri návštevách lokality zakladateľmi Liptovského múzea v Ružomberku, prípadne zakúpené od miestneho starožitníka a zberateľa Pavla Okoličániho z Mitošín (dnešná časť Bešeňovej). Pre vysoký počet nálezov z Bešeňovej v prehľade nálezov uvádzame len nálezy z doby bronzovej.

Prvé archeologické nálezy sa našli počas lámania kameňa v súvislosti s výstavbou Košicko-bohumínskej železnice v roku 1871. V septembri 1871 boli nájdené dve bronzové ihlice s dvojkónickou hlavicou a zdureným krčikom a črepy nádob. Hlavica i krčik ihlíc sú zdobené rytou výzdobou (Majláth 1870). Typologicky je ich možné zaradiť k ihliciám typu Bešeňová (sú veľmi podobné ihliciám z depotu z Bešeňovej, ktorý bol nájdený v roku 1930 – pozri nižšie, *Novot-*

ná 1980) a patria k typickým výrobkom lužickej kultúry v stupňoch BD – HA1 (*Kujovský 1994, 283*). Pravdepodobne z konca 19. storočia je aj ďalší nález z travertínového lomu: dva kopytovité klíny a sekerka typu Handlová (*Volko 1923*). V roku 1927 pribudla do zbierok tuľajková bronzová sekerka s uškom a silno odsadeným ostrím (*Kürti 1927; 1930; Novotná 1970* – tu je nález uvedený ako nález z neznámej lokality). Úzku medenú sekerku nájdenú pri ceste do Nemeckej¹ Lupče daroval vedúci kameňolomu v Bešeňovej do zbierok v roku 1928. V roku 1930 pribudol najväčší nález: bronzový depot pozostávajúci z dvoch tuľajkových sekier s uškom, hrotu oštepku, noža, troch kosákov, štyroch ihlíc, prsteňa a troch sekeromlatov. Neskôr v tomto roku v lome J. Kürti robil výkopy a zbieral črepy.

V roku 1931 pribudli črepy z vykopávok Pavla Okoličániho (*Kürti 1931*). Pri rozširovaní kameňolomu boli získané ďalšie zbierky v roku 1933 (*Kürti 1933*). V roku 1934 bola získaná popolnica, trojuchá amfora s kónickým hrdlom a vodorovným von vyhnutým okrajom aj s obsahom – črepmi šálky, bronzovou britvou, pečatidlovou ihlicou a obhorenými kosťami (*Kürti 1934*). Nález bol spracovaný a datovaný do HA (*Pivovarová 1966, 345*). V roku 1939 boli okrem iného zakúpené: časť bronzovej ihlice, črepy z dvoch urien (?), dve menšie nádoby, bronzový kosák a niekoľko ďalších fragmentov ihlíc (*Jakubík 1939*)². V roku 1940 múzeum kúpou získalo dve amfory (popolnice), ktoré sú predmetom článku.

Už Béla Majláth sa vo svojom článku o prvých nálezoch z Bešeňovej zamýšľa nad charakterom lokality a jeho vhodnosťou na osídlenie. Konštatuje, že je skôr miestom obiet a kultu, a predpokladá, že len archeologický výskum môže potvrdiť jeho domnienky (*Majláth 1870, 114*). Hoci sa v priebehu 20. storočia archeológovia viackrát vrátili do bešeňovských travertínov, definitívnu odpoveď z dnes už zničenej lokality nezískali.



Obr. 1. Bešeňová – Kaplnka (archív Liptovského múzea v Ružomberku).

Fig. 1. Bešeňová – Kaplnka (archive of Liptov museum in Ružomberok).

Amfory boli do zbierok Liptovského múzea v Ružomberku nadobudnuté ako popolnice z náleziska v Bešeňovej kúpou v roku 1940.³ Zo záznamov nie je jasné, či boli zakúpené nádoby reštaurované (v dnešnej podobe sú už reštaurované). V prírastkovej knihe sú vedečné pod prírastkovými číslami R 1940/44323 a R 1940/44324, katalógové čísla sú A 1285 a A 1287 (obr. 2).

3. Popis nálezov:

Amfora č. 1 (R 1940/44323, A 1285) obr. 3 – je esovito profilovaná so zaobleným, mierne stlačeným vydutím, hrdlo je kužeľovité, s pravdepodobne výrazne von vyhnutým okrajom (okraj sa nedochoval). Dno je rovné, s prerazeným otvorom.

Priemer dna: 13,9 cm, priemer maximálneho vydutia: 43,4 cm, priemer dochovaného ústia: 21,3 cm. Výška nádoby: 38 cm, maximálna hrúbka črepu tela nádoby: 1,2 cm, hrúbka dna nádoby: 1,3 cm.

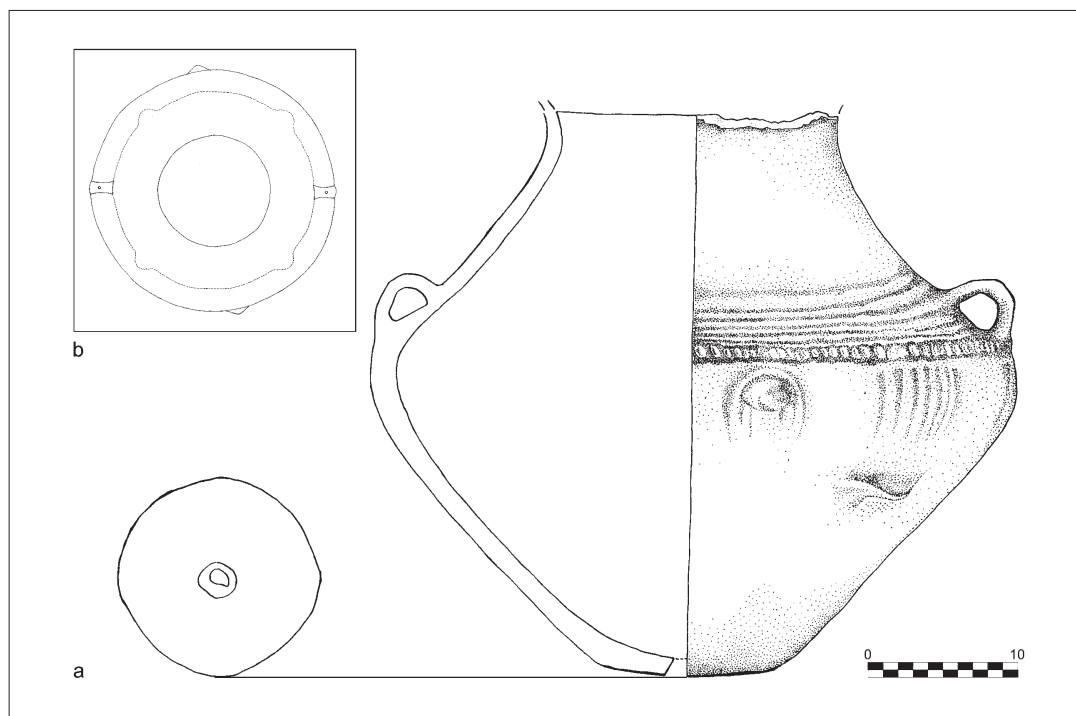
Amfora je čiernej farby, na jednom okraji okrovohnedá. Povrch je hladný, jemný, bez viditeľných prímiesí. Z vnútornej strany je v hornej časti okrovohnedej, smerom ku dnu až sivohnedej farby. Okraj ústia je hladný aj na vnútornej strane.

Plecia nádoby sú zdobené viacnásobnými horizontálnymi plytkými žliabkami, na rozhraní pliec a vydutia je pretláčaná obvodová plastická lišta. Dve protiľahlé uchá sú na pleciah amfory. Na maximálnom vydutí sú položené dve protiľahlé vypukliny, zdôraznené poloblúkovými žliabkami, ktoré sú umiestnené na obvode



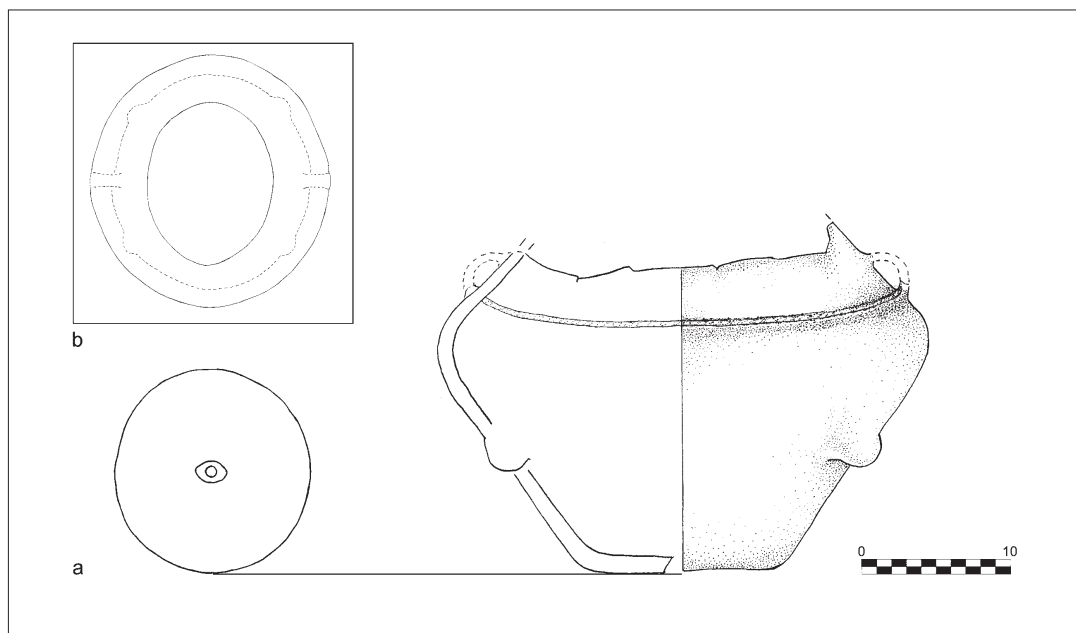
Obr. 2. Amfory z Bešeňovej (archív Liptovského múzea v Ružomberku).

Fig. 2. Amphoras from Bešeňová (archive of Liptov museum in Ružomberok).



Obr. 3. a - amfora č. 1, b - rozloženie výzdoby (kreslila B. Vrlíková).

Fig. 3. a - amphora No. 1, b - layout of decor (author B. Vrlíková).



Obr. 4. a – amfora č. 2, b – rozloženie výzdoby (kreslila B. Vrlíková).

Fig. 4. a – amphora No. 1, b – layout of decor (author B. Vrlíková).

medzi uchami – asymetricky voči pomyselnéj osi spájajúcej uchá. Na obvode vydutia medzi výčnelkami sa nachádzajú skupiny vodorovných žliabkov. Na obvode spodnej časti tela sú rozmiestnené štyri jazykovité výčnelky – opäť v asymetrickom postavení voči hrotitým výčnelkom a uchám (obr. 3 b – rozloženie výzdoby)

Amfora č. 2 (R 1940/44324, A 1287) obr. 4 – je esovito profilovaná s čiastočne zachovaným, zrejme kužeľovitým hrdlom. Hrdlo je mierne odsadené od pliec, plecيا sú krátke. Vydutie je zaoblené. Dno rovné, s prerazeným otvorom. Priemer dna: 13,1 cm, priemer maximálneho vydutia: 34 cm. Dochovaná výška nádoby: 22,5 cm, maximálna hrúbka črepu tela nádoby: 0,9 cm, hrúbka dna nádoby: 1,1 cm.

Amfora je okrovohnedej farby. Povrch je hladný, jemný, bez viditeľných prímiesí. Z vnútornej strany je farba tiež okrovohnedá. Na rozhraní

pliec a vydutia je nerovná obvodová pretláčaná plastická lišta. Na plecياch amfory sú dve protiahlé uchá (dochovala sa len časť jedného) a na spodnej časti tela sú na obvode rozmiestnené 4 jazykovité výčnelky (obr. 4 b).

4. Analýza amfor

Amfory sú súčasťou lužickej keramiky na Slovensku od počiatku jej vývoja, hoci až od stupňa BD sú amfory typické pre materiálnu náplň lužickej kultúry (Kujovský 2015, 201). Na Liptove ani v oblasti severného Slovenska nenachádzame k amforám z Bešeňovej analógie.

Amforu č. 1 môžeme na základe tvaru (plynulá stavba tela, oblé mierne stlačené vydutie, kužeľovité hrdlo, rovné dno) i jej výzdoby datovať do záveru neskorej doby bronzovej (HB3). Mierne stlačené vydutie vykazuje istú typologickú podobnosť s amforou nájdenou počas

výskumu pobedimských Hradišť, ktorú autori datujú podľa príbuzného nálezu z Brna-Obřan do záverečnej fázy neskorej doby bronzovej – stupňa HB3 (*Studeníková – Paulík 1983*, 112, tab. LXII). Rovnako, do záveru neskorej doby bronzovej, je datovaná ďalšia tvarom veľmi príbuzná amfora z náleziska Prašník – Hrádok (*Novák 2011*, 62, tab. 25–369).

V závere sliezkeho stupňa na Morave dochádza po najväčšom stlačení vydutia k opätovnému zvyšovaniu nádob (*Nekvasil 1970*, 53), rovnako bol zavŕšený aj rozpad súvislého žliabkovania a objavuje sa oblúková výzdoba. V našom prípade sú jednoduché oblúky obklopujúce ploché výčnelky doplnené zväzkami zvislých žliabkov. Takáto výzdoba sa objavuje aj na amfore z pohrebiska v Martine-Háji (*Hrubec – Kujovský 1994*, tab. VIII: 5, hrob 61). Podobnú výzdobu nachádzame aj na amforách z Prašníka (*Novák 2011*, tab. 19, 292; tab. 25, 369). Pri amforách neskorej doby bronzovej býva rozhranie hrdla a tela zvýraznené horizontálnymi žliabkami (*Hrubec – Kujovský 1994*, 19), pri amfore č. 1 je ešte viac zdôraznené plastickou pretláčanou lištou. Táto sa skôr objavuje na úžitkových nádobách, zásobniciach a hrncoch v závere neskorej doby bronzovej (*Nekvasil 1970*, 51). Podobná lišta sa nachádza aj na fragmente z amfory z Vršateckého Podhradia (*Benediková 2016*, 61, fragment 22). Jazykovité výčnelky sa oproti tomu vyskytujú pomerne bežne aj na pohrebisku v Martine, na Hradištiach v Pobedime či na Hradisku Prašník.

Amfora č. 2 je výzdobou jednoduchšia. Žliabkovaná výzdoba absentuje, ostávajú len dve protiahle ucha (dochovaná iba časť jedného) a nerovná pretláčaná plastická lišta. Rozmerovo je oproti amfore č. 1 menšia. Tvarovo a plastickou výzdobou pripomína tvar amfory z pohrebiska z Vlachovic (*Dohnal 1974*, Taf. 16, hr. 231, 1). Táto je spolu s ďalšími datovaná na prelom stupňov HB/HC (*Dohnal 1974*, 39). Podobná amfora z Prašníka (*Novák 2011*, tabuľka

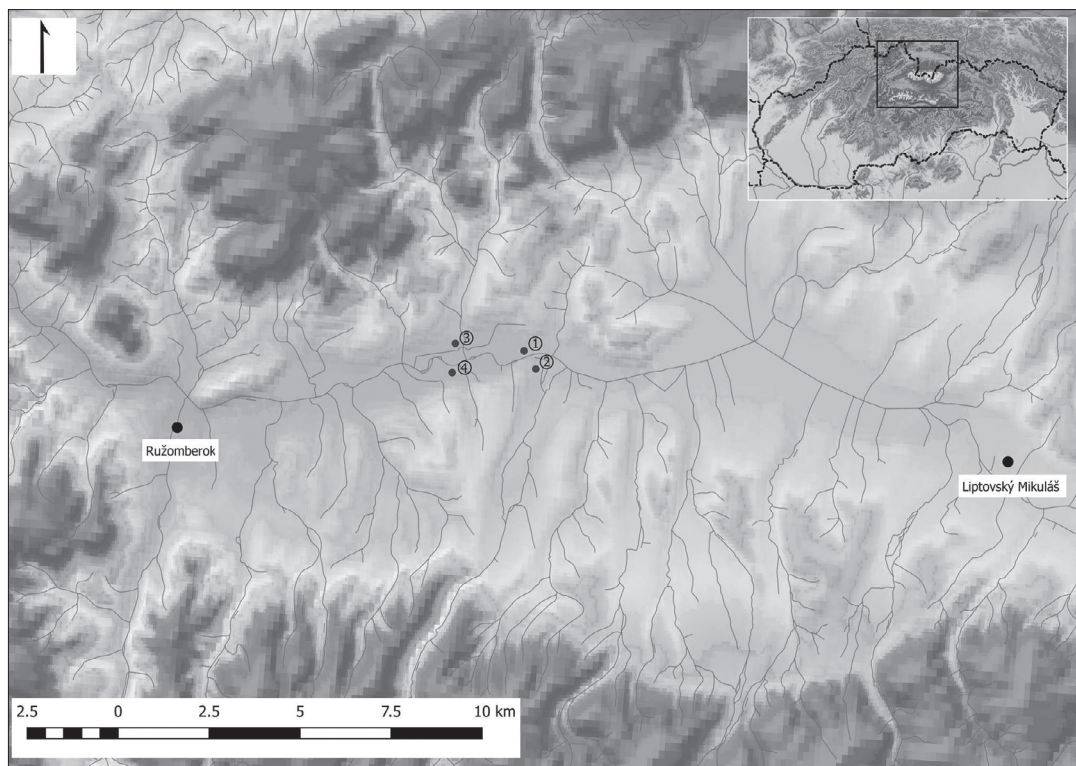
17, 280) má už halštatskú profiláciu (*Benediková 2016*, 62).

Otvory v dnách nádob, typické pre popolnice lužickej kultúry, sa vyskytujú počas celej doby jej trvania (*Veliachik 1983*, 154). Bývajú prezentované buď ako výsledok kultových praktík (otvory pre dušu, dušníky), alebo im býva pripisovaný praktický význam (odvodnenie; naposledy zhrnuli *Hornák 2005*; *Žilincová 2010*).

5. Záver

Bešeňová – travertínový lom (obr. 5, 1) bol zrejme v čase trvania lužickej kultúry frekventovane využívaným miestom. Keď sú termálne a minerálne pramene a ich využitie príťažlivé pre súčasného človeka, početné nálezy, okrem iného aj bronzových predmetov, dokladajú ich príťažlivosť i pre človeka doby bronzovej. Z náleziska pochádzajú tri amfory, jedna datovaná do stupňa HA a dve, prezentované v tomto príspevku, zo záveru neskorej doby bronzovej a počiatku včasnej doby halštatskej. V prvom prípade v krátkom zápise z roku 1934 J. Kürti popisuje nález urny s pozostatkami kostí a bronzovými milodarmi a hodnotí ho ako hrob (*Kürti 1934*, 4). V prípade dvoch amfor, ktoré sú predmetom tohto článku, záznam v prírastkovej knihe Liptovského múzea v Ružomberku nadobudnuté predmety hodnotí ako popolnice. Na túto ich funkciu poukazujú i otvory v ich dnách (zvyšky popola, prípadne kostí záznam neuvádza). Pre nízky počet náleзов, ktoré by mohli byť považované za hrobové, sa prikláňam skôr k názoru, že travertíny v Bešeňovej boli ľuďom lužickej kultúry využívané ako kultové miesto. Je len na škodu, že napriek veľkému úsiliu, snahe a ochote okamžite konať sa nepodarilo zachrániť z travertínov viac náleзов, kým boli zničené ťažbou.

Pri pohľade na najbližšie okolie sa nám vynára obraz pomerne dlho a intenzívne osídlenej časti



Obr. 5. Mapa vybraných nálezísk: 1) Bešeňová, 2) Liptovský Michal, 3) Liptovská Teplá, 4) Ivachnová.

Fig. 5. Map of selected sites: 1) Bešeňová, 2) Liptovský Michal, 3) Liptovská Teplá, 4) Ivachnová.

Liptovskej kotliny. Geograficky najbližšou lokalitou k Bešeňovej je Liptovský Michal (obr. 5, 2), vzdialený od Bešeňovej necelý 1,5 km, hranicou je tok Váhu (v 19. storočí sa obyvateľstvo prepravovalo cez Váh kompu). Počas výstavby štátnej cesty do Vlačiek tu bolo v roku 1947 v objavené sídlisko a keramika, ktoré sú dnes považované za jedny z najstarších pamiatok lužickej kultúry na Slovensku (Kujovský 2015, 177). V blízkosti kostola v Liptovskom Michale sa na terase vedľa kostola v roku 1866 našlo päť popolnic s kosťami, bronzovými ihlicami a zlomkom bronzového prsteňa (Hýroš 1868; Volko 1923, 125). Počas zemných prác v roku 1956 sa vo farskej záhrade našlo popolnicové pohrebisko zo staršej doby železnej (Uhlár 1961). Lokalita Liptovský Michal bola osídlená od vzniku lužickej kultúry na Slo-

vensku až do jej záverečného stupňa v staršej dobe železnej (Veliačik 1983, 182). V blízkosti Bešeňovej leží ďalšia lokalita, z ktorej pochádza sídlisko z počiatkov lužickej kultúry, zo strednej doby bronzovej, Liptovská Teplá – Madočany (obr. 5, 3). Toto sa nachádzalo v blízkosti dnes už zaniknutej travertínovej kopy. V posledných rokoch bola pri záchrannom výskume v blízkosti Ivachnovej (obr. 5, 4) objavená ďalšia lokalita – mohylové pohrebisko lužickej kultúry a depot štyroch bronzových nárameníč (?), pričom je nálezisko necelý 2,5 km od Liptovského Michala a Bešeňovej (Haruštiak – Vereščáková – Kuřcová – Kušnřřová – Gůčřřk 2015; Furman 2016, 358). V širšom okolí boli nájdené bronzové depoty – pri záplavách v roku 1830 v meandroch Lupčianky v blízkosti Partizánskej Lupče

početný depot bronzových predmetov (*Novotná 1970*, 111). Vo Vyšnom Sliachi v travertínovom lome v blízkosti minerálnych prameňov depot o. i. šperkov v roku 1928 (údajne hrobový nález), ako aj depot bronzových mečov v rokoch

1952–1954 (*Novotná 1970*, 123). Z prehľadu uvedených nálezov sa nám mikroregión javí ako intenzívne využívaný v celom období trvania lužickej kultúry, pričom zvláštny, snáď kultový charakter majú travertínové kopy a terasy.

- 1) Dnes Partizánskej Lupče.
- 2) Tieto nálezy sa v zbierkovom fonde nepodarilo bezpečne identifikovať. Podľa záznamov boli zakúpené 31.12.1939, a tak je možné, že tieto nálezy súvisia s popolnicami, ktoré boli zakúpené v marci 1940.
- 3) V tomto čase múzeum viedol mestom menovaný správca Jakubík, J. Kürti bol v tomto čase už mŕtvy. Amfory boli zakúpené 30.3.1940, čo nás vedie k domnienke, že snáď súviseli s nákupom z roku 1939, ktorý mohol tvoriť časť hrobového inventára.

Literatúra

- Bárta, J. 1974:* Sídlišká pračloveka na slovenských travertínoch, *Nové obzory*, 133–175.
- Benediková, L. 2016:* Nálezy z Vršateckého Podhradia v kontexte osídlenia stredného Považia v neskorej dobe bronzovej a dobe halštatskej, *Zborník SNM CX, Archeológia* 26, 59–71.
- Bozalková, I. – Galvánek, J. – Slivka, D. 1979:* Ochrana neživej prírody Slovenska. Bratislava.
- Budinský-Krička, V. 1948:* Výskumy štátneho archeologického ústavu v Turčianskom S. Martine v r. 1946 a 1947, *Historica Slovaca* VI–VII, 269–279.
- Čaplovič, P. 1977:* Dolný Kubín II. Martin.
- Dohmal, V. 1974:* Die Lausitzer Urnenfelderkultur in Ostmähren. SAÚ Brno II/3. Praha.
- Furman, M. 2016:* Opevnenia na Liptove. Refúgiá, hradiská, a hrádky od praveku po stredovek. Žilina.
- Haruštiak, J. – Vereščáková, J. – Kupcová, E. – Kušnirová, M. – Gúčík, L. 2015:* Nálezy lužickej kultúry pri výstavbe diaľnice D1 Hubová – Ivachnová. Príspevok prednesený na Kolokviu o lužickej kultúre k pocte životnému dielu Dr. Ladislava Veličička, DrSc.
- Hornák, M. 2005:* Pohrebisko lužickej kultúry v Sklabinskom Podzámku, *Slovenská archeológia* LIII, 203–218.
- Hrubeč, I. – Kujovský, R. 1994:* Pohrebisko lužickej kultúry v Háji (okres Martin), *Slovenská archeológia* XLII, 5–36.
- Hýroš, Š. 1868:* Novina o tisíc ročných starinách, *Pešbudínske vedomosti*, ročník VIII, č. 104, 29.12.1868, 3.
- Jakubík, J. 1939:* Zpráva Liptovského muzea v Ružomberku za rok 1939. Ružomberok.
- Jakubík, J. 1940:* Zpráva Liptovského muzea v Ružomberku za rok 1940. Ružomberok.
- Kujovský, R. 1994:* Príspevok k poznaniu vzťahov lužických a stredodunajských popolnicových polí na Slovensku, *Slovenská archeológia* XLII, 261–317.
- Kujovský, R. 2015:* Keramika lužickej kultúry. In: *Furmánek, V. (zost.): Staré Slovensko 4. Doba bronzová*. Nitra, 201–210.
- Kürti, J. 1927:* Zpráva o účinkovaní Liptovského muzea v Ružomberku v roku 1927. Ružomberok.
- Kürti, J. 1928:* Ročná zpráva Liptovského muzea v Ružomberku za rok 1928. Ružomberok.
- Kürti, J. 1930:* Archeologické nálezy z Bešeňovej (Liptov), *Sborník Muzeálnej Slovenskej Spoločnosti*, XXIV, 3–4, 179–188.
- Kürti, J. 1930:* Zpráva Liptovského muzea v Ružomberku za rok 1930. Ružomberok.
- Kürti, J. 1931:* Zprávy Liptovského múzea, 1. Ružomberok.
- Kürti, J. 1933:* Zpráva Liptovského muzea v Ružomberku za rok 1933. Ružomberok.
- Kürti, J. 1934:* Zpráva Liptovského muzea v Ružomberku za rok 1934. Ružomberok.
- Majláth, B. 1871:* Kétbronztü Liptómegeyében, *Archaeologiai Értesítő* IV, 112–117.
- Mazúrek, J. 1977:* Exkurzia na lokalitu bešeňovských travertínov, *Pamiatky a príroda* 2, 36–37.

- Nekvasil, J. 1970:* Konečný vývojový stupeň stredného (slezského) obdobia lužickej kultúry na Moravě, *Památky archeologické* 61, 15–99.
- Novák, P. 2011:* Záchranný výzkum hradiště v Prašníku (Hrádok). Most.
- Novotná, M. 1970:* Die Bronzehortfunde in der Slowakei. Spätbronzezeit. Bratislava.
- Novotná, M. 1970:* Die Äxte und die Beile in der Slowakei. Prähistorische Bronzefunde IX, 3. München.
- Novotná, M. 1980:* Die Nadeln in der Slowakei. Prähistorische Bronzefunde XIII, 6. München.
- Pivovarová, Z. 1966:* Dvojčepeľové britvy lužickej kultúry na Slovensku, *Slovenská archeológia* XIV, 337–356.
- Studeníková, E. – Paulík, J. 1983:* Osada z doby bronzovej v Pobedime. *Fontes Archeologického ústavu SNM v Bratislave* VI. Martin.
- Uhlár, V. 1961:* Mních pri Ružomberku v praveku a včasnej dobe dejinnej, *Štúdijné zvesti Archeologického ústavu SAV* 4, 139–179.
- Veličik, L. 1981:* Archeologický výskum v Liptovskej Teplej, *AVANS* v roku 1980, 322–325.
- Veličik, L. 1983:* Die Lausitzerkultur in der Slowakei. Nitra.
- Volko, J. 1923:* Bešeňovské praobydlenisko z neolitu a bronzu (Liptov), *Obzor Præhistorický* II, 2, 125–127.
- Žilincová, L. 2010:* Pohrebiská lužickej kultúry v Jasenici a Sedmerovci, *Štúdijné zvesti Archeologického ústavu SAV* 48, 141–214.

Two amphorae from a travertine quarry in Bešeňová

It was in 1940 that the Museum of Liptov Region in Ružomberok purchased two cinerary urns – amphorae from a travertine quarry in Bešeňová. The acquired amphorae dating from the Final Bronze Age and Early Hallstatt Period represent only a fragment of all finds from the site which has been destroyed by travertine extraction since the end of the 19th century until 1951.

The above-mentioned finds from Bešeňová do not have any analogies, neither in Liptov nor in the area of North Slovakia. Forms similar to amphora No. 1 (Fig. 3) occur in the stronghold of Pobedim (Studeníková – Paulík 1983, 112, Tab. LXII) and in the hillfort of Prašník (Novák 2011, 62, Tab. 25–369). These vessels are dated to the end of the Final Bronze Age – HB3. The amphora No. 2 (Fig. 4) also has analogies in the hillfort of Prašník (Novák 2011, Tab. 17, 280) and in the burial ground at Vlachovice, Moravia (Dohnal 1974,

Taf. 16, Gr. 231, 1). This amphora is already profiled in the Hallstatt style (Benediková 2016, 62).

Besides the above-mentioned vessels, from the travertine quarry in Bešeňová also comes another amphora which is dated to stage HA of the Bronze Age. Although this oldest find has been mentioned in literature as a burial (Kürti 1934, 4; Pivovarová 1966, 345), regarding the number of finds and the attractiveness of travertine mounds and mineral springs for people I suppose that the locality has been used for ritual purposes rather than for burials.

Bešeňová is a multi-cultural site inhabited from the Neolithic until the Roman Period. It is situated in a micro-region (Ivachnová, Partizánska Lupča, Vyšný Sliach) which has been densely populated from the origins (Liptovská Teplá, Liptovský Michal) until the end of the Lusatian Culture in Slovakia (Liptovský Michal) (Fig. 5).

Sliacka

Dve amfory z Bešeňovej – travertínového lomu

Mgr. Simona Sliacka

- Liptovské múzeum v Ružomberku
Námestie Š. N. Hýroša 10, SK-034 50 Ružomberok
simona.sliacka@liptovskemuzeum.sk
-