

Kostrouch, František; Koderá, Pavel

Výzkum hřbitova u kostela sv. Jana Evangelisty v Blovicích

Archaeologia historica. 2010, vol. 35, iss. 1-2, pp. 183-202

ISSN 0231-5823 (print); ISSN 2336-4386 (online)

Stable URL (handle): <https://hdl.handle.net/11222.digilib/128147>

Access Date: 17. 02. 2024

Version: 20220831

Terms of use: Digital Library of the Faculty of Arts, Masaryk University provides access to digitized documents strictly for personal use, unless otherwise specified.

Výzkum hřbitova u kostela sv. Jana Evangelisty v Blovicích

FRANTIŠEK KOSTROUCH – PAVEL KODERA

Abstrakt: V roce 2002 provedla společnost ZIP o.p.s. archeologický výzkum v souvislosti s úpravami terénu u kostela sv. Jana Evangelisty v Blovicích. Před budováním kanalizace byly položeny dvě předstihové sondy, které odhalily tři až pět úrovní pohřbů a průběh zaniklé kamenné hřbitovni zdi. Stavební vývoj této zdi byl hlavním cílem výzkumu. Pohřby i zdiva byly dokumentovány i ve výkopech pro kanalizaci. Hřbitovni zeď měla dvě stavební fáze, z nichž tu starší lze datovat zřejmě do 16. století. Zachycena byla rovněž stavební fáze související s budováním schodiště do kaple sv. Kříže v roce 1833. Při výzkumu se podařilo dokumentovat celkem 29 zemřelých jedinců v anatomické poloze, u čtyř z nich se nacházely hrobové přídavky. Vedle růženců, svátostek a křížku se podařilo nalézt unikátní větvičky zimostráže stálezeleného. Na základě stratigrafie a hrobových přídavků je možné většinu zemřelých datovat do 17.–18. století. V zásepech hrobů byla zjištěna tuhová keramika ze 13.–14. století dokládající osídlení severní části města.

Klíčová slova: Archeologický výzkum – Blovice – hřbitov – středověk a novověk.

Research into the Graveyard of the Church of St. John the Evangelist, Blovice

Abstract: In 2002 a company known as ZIP o.p.s. carried out archaeological research in relation to the modification of terrain (for sewer construction) by the Church of St. John the Evangelist in Blovice. Two preliminary probes were employed, revealing 3–5 levels of burials and the course of a stone graveyard wall, now defunct. The building development of the wall became the main target of research. Burials and masonry were also noted in ditches dug for sewage pipes. Two construction phases characterised the graveyard wall, the older of which may possibly be dated to the 16th century. The following phase comprised the construction of a staircase into the Chapel of the Holy Cross in 1833. In the course of the research, 29 bodies were recorded in the anatomical position, four of whom had been the recipients of grave goods. In addition to rosaries and a cross, box twigs (*Buxus sempervirens*) appeared as one unique find. Judging from stratigraphy results and the grave objects, the majority of the bodies date to the 17th–18th centuries. Filled-in graves yielded graphite ceramics from the 13th–14th centuries, confirming settlement in the north section of the town.

Key words: Archaeological research – Blovice – graveyard – Middle Ages and modern age.

Město Blovice ležící v západních Čechách, přibližně 20 km jihovýchodně od Plzně, znamenalo v posledních letech řadu nových objevů, které přinesly záchranné archeologické výzkumy prováděné zejména v jeho intravilánu. Jedním z významnějších byl i průzkum zaniklého hřbitova u kostela sv. Jana Evangelisty (obr. 1), jehož výsledky shrnuje následující příspěvek. Přestože od realizace terénní části uplynulo již bezmála osm let, až nyní předkládáme jeho prezentaci odborné i široké veřejnosti.

Stručné dějiny kostela

Patrně poprvé se Blovice v písemných pramenech objevují k roku 1284, kdy král Václav II. potvrdil privilegium Václava I. dané opatu nepomuckého kláštera Berengerovi. Touto výsadou bylo mimo jiné povoleno právo soudu trestních případů v Pomuku a v Blovicích (Skala 1984, 14). Blovice tedy náležely k dominiu cisterciáckého kláštera v Nepomuku, v jehož rámci měly jisté výsadní postavení soudní osady. V souvislosti s nepomuckým klášterem je o necelých sto let později poprvé zmíněn také blovicí kostel. Podle zápisu z konfirmačních knih z roku 1374 vykonával k tomuto kostelu opat a konvent v Nepomuku podací právo (LC III–IV, 17). V roce 1383 byl nadáním purkmistra a konšelů blovicí obce v kostele zřízen oltář sv. Brikcí a kostel je v této souvislosti výslovně zmíněn jako farní (LE II, 209).

Patronátní právo sice ještě v roce 1401 vykonával nepomucký opat (LC VI, 56), o tři roky později (1404) je však již při uvádění kaplana zaknihován souhlas rychtáře a konšelů v Blovicích (LC VI, 130). Podobně byl „za souhlasu rychtáře, konšelů a celé obce blovicí“ roku 1414 uveden i oltářník k sv. Brikcí (LC VII, 269). Lze tedy předpokládat, že počátkem 15. století kostel přešel pod patronát obce.



Obr. 1. Blovice. Kostel sv. Jana Evangelisty v pohledu od severozápadu.

Abb. 1. Blovice. St. Johann-Evangelist-Kirche, Blick von Nordwesten.

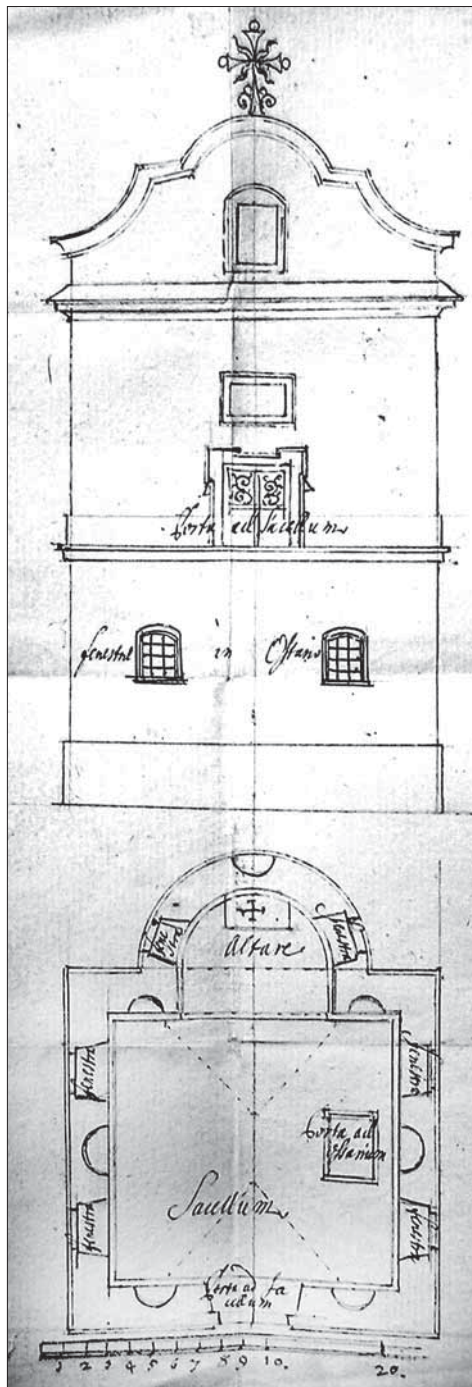
Na počátku husitských válek byl v roce 1420 nepomucký klášter vypleněn a Blovice se dostaly do držení Bohuslava ze Švamberka, opory západočeských katolíků. Po Bohuslavově smrti (1425) získal obec Jaroslav z Javora (1427) a po něm Vilém z Netunic, jehož synovi náležela ještě v roce 1454 (Skala 1984, 15). Roku 1465 přešly Blovice pod panství Šternberků sídlících na Zelené Hoře. zelenohorské panství bylo roku 1529 zapsáno Zdeňku Lvů z Rožmitálu, od něhož je o sedm let později (1536) koupil opět Adam ze Šternberka. Po smrti Ladislava ze Šternberka v roce 1566 byly Blovice s okolím odtrženy od Zelené Hory a staly se majetkem Kryštofa staršího Roupovského z Roupova (Skala 1984, 16–17). Od Roupovských se Blovice dostaly k panství Hradiště, jehož součástí zůstaly až do zrušení patrimoniální správy v roce 1848. Hradiště od počátku 17. století držel Petr Tobiáš Karel ze Svárova, od jehož potomků je roku 1678 získal Jan Josef Jeníšek z Újezda (Ottův slovník 1897, 749). Dědictvím po Janu Jeníškově nabytí hradištské panství roku 1728 Vilém Albrecht z Kolovrat (Fabian–Němec–Pochmanová 1958, 85).

Regionální historik František Raušar bez udání zdroje uvádí, že „*nynější barokový kostel sv. Jana Evangelisty dle plánu J. Jöndla postavil r. 1760 hrabě Prokop Kolovrat Krakovský nákladem 20 000 zl., v čemž nejsou zahrnuty povozy a stavební materiál*“. Zároveň poukazem na absenci pramenů relativizuje tvrzení, že kostel byl postaven v místech chrámu starého (Raušar 1927, 7). Podle nápisu pod oltářním obrazem byl „*tento chrám Páně okolo r. 1765–1767 od vysoce urozeného Pána, pana Prokopa Krakovského hraběte z Kolovrat [...] vystavěný, roku 1844 jeho vnuka [...] pana Jana Karla Krakovského, hraběte z Kolovrat a pána z Újezda s velkým nákladem obnovený, nově krytý, dílem i přestavěný, novým skvostným oltářem a v průčelí 6 sochami sv. patronů českých ozdobený, byl roku 1846 [...] slavně posvěcen a za děkanský povýšen a prohlášen*“ (Raušar 1927, 8). Také Sommerova topografie předpokládá, že v polovině 18. století byl „*farní kostel od základu znovu vystavěn*“ (Sommer 1838, 96).

Přímé záznamy o stavební historii kostela a jeho okolí lze nalézt v archivu pražské arcibiskupské konzistoře. V roce 1716 se na arcibiskupství obrátil blovický farář Jan Jiří Straka se žádostí o schválení stavby nové kostnice (obr. 2) u farního kostela sv. Jana Evangelisty („*ad parochialem ecclesiam*“) a svoji suppliku doplnil plánem stavby (NA, APA I, inv. č. 3031). Stavba měla nahradit starší malou kostnici, která byla dvacet let předtím zbořena. Ze skutečnosti, že projekt byl realizován v blízkosti dnešního kostela, lze usuzovat, že se předbarokní chrám nacházel ve stejné poloze jako dnešní svatyně.

O obnosu ve výši 5 000 zl. určených zesnulým blovickým farářem Janem Strakou na rekonstrukci farního kostela bylo jednáno v polovině roku 1755 a ke stejnému účelu měl být užit také podobný obnos od jakéhosi Jana Karla Kutiny (NA, APA I, sign. A39/8, fol. 155v). Rekonstrukce kostela se týkala i korespondence s pražskou konzistoří z května 1756 (NA, APA I, sign. A39/8, fol. 193v). O tři roky později (1759) bylo však jednáno jen o stavbě obydlí pro kaplana, v roce 1766 o opravě vnitřku fary, stodoly a chléva a v témže roce blovický farář podával na konzistoř hlášení o obsahu staré kostelní krypty (nacházely se v ní tři rakve, dvě cínové a jedna měděná). Až v dopise ze října 1769 prosí rokycanský vikář o povolení ke sloužení mši svatých ve farním kostele blovickém, který byl nedávno restaurován („*nuper restauratam*“), mše v něm však dosud slouženy nebyly. Podle přípisu bylo povolení uděleno v lednu 1770 (NA, APA I, sign. A39/8, fol. 368 – 26. 10. 1769). O necelý rok dříve, v květnu 1769, žádal Prokop Krakovský hrabě z Kolovrat konzistoř o souhlas k vybrání 1 000 zl. z blovické kostelní pokladny, které vydal, patrně v souvislosti s dokončováním oprav, na postavení obvodové zdi kolem hřbitova u téhož kostela („*ejusdem ecclesiae Blovicensis aedificii ac in cingendum muro ejusdem ecclesiae coemetarium*“; NA, APA I, sign. A39/8, fol. 317v – 6. 5. 1769).

Kdy přesně přestavba kostela proběhla není tedy ze zápisů zcela zřejmé, bylo o ní však jednáno již v roce 1755 a dokončena byla patrně v roce 1769 nebo nedlouho předtím. Z přípisů je také patrné, že se jednalo pouze o obnovu („*restauratio*“), nikoliv o novostavbu na jiném místě.



Obr. 2. Blovice. Nová kostnice, plán z roku 1716 (NA, APA I, inv. č. 3031).

Abb. 2. Blovice. Neues Beinhaus, Plan aus dem Jahr 1716 (NA, APA I, Inv.-Nr. 3031).

Ke zřízení nového hřbitova došlo v roce 1774 (obr. 3) v nedaleké místní části Hájek, kde existoval až do sklonku 19. století, kdy byl naposledy přesunut do dnešních míst na severním okraji města (Karel–Foud 2000, 22). Z 19. století jsou v regionální literatuře zmíněny úpravy okolí kostela dvakrát: roku 1833 dal Jan Kolovrat Krakovský kostnici u kostela patrně přestavět na rodinnou hrobku s kaplí sv. Kříže (obr. 4) a v roce 1870 byl nákladem Jana Karla Krakovského z Kolovrat před chrámem postaven nový kříž (Raušar 1927a, 8–9).



Obr. 3. Blovice. Výřez z mapy stabilního katastru z roku 1838 (Kuča 1996, 149), vyznačen starý hřbitov kolem kostela a mladší z roku 1774.

Abb. 3. Blovice. Kartenausschnitt aus dem stabilen Kataster von 1838 (Kuča 1996, 149) mit eingezeichnetem alten Friedhof um die Kirche und dem jüngeren aus dem Jahr 1774.

Okolnosti a metoda výzkumu

Podnětem k provedení záchranného archeologického výzkumu byly zemní práce při úpravách terénu na severní a východní straně farního kostela sv. Jana Evangelisty, tj. na pozemcích parc. č. 955/2 a 74 v k. ú. Blovice. Jednalo se o vybudování kanalizace pro odvod dešťové vody a její napojení na stávající kanalizační síť. Zásadní pozornost byla věnována především prostoru zaniklého hřbitova.

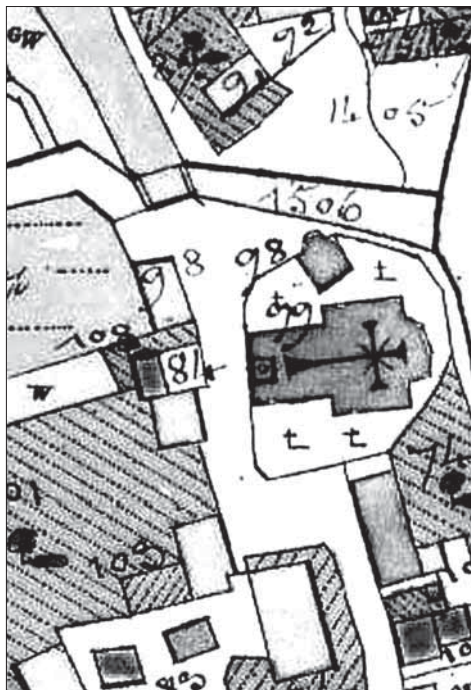
Výzkum prováděla společnost ZIP o. p. s. od 14. 8. do 30. 8. 2002. V první etapě došlo k vytyčení dvou předstihových sond do míst plánovaného průběhu kanalizačních přípojek. Sondy si kladly za cíl především dokumentovat stavební vývoj hřbitovní zdi, která se v těchto místech dochovala pouze v reliktech, převážně pod úrovní současného terénu. Sonda 1 byla situována za presbytář kostela, sonda 2 se nacházela v prostoru severně od kostela, vedle schodiště vedoucího do knížecí hrobky (obr. 5).

Při následných výkopových pracích prováděných stavební firmou došlo v několika místech k narušením s pozitivními situacemi (sonda 3–8). V sondách 3 a 6 se podařilo dosáhnout úrovně podloží v plošném odkryvu. U sond 5, 7–8 nebyly na úrovni dna výkopu zjištěny žádné pozitivní situace, proto nedošlo k dalšímu snižování. Pouze v sondě 5 byl dokumentován jeden pohřeb v ploše.

Archeologický materiál pocházející z plošně preparovaných sond byl odebírán v úplnosti. Při dokumentování ostatních situací byly odebírány z nenarušených lidských kostí pouze ty, které by mohly být při stavebních manipulacích poškozeny. Výzkumem získaný náleзовý fond je v současné době dočasně deponován v depozitářích archeologické společnosti ZIP o. p. s. v Plzni.

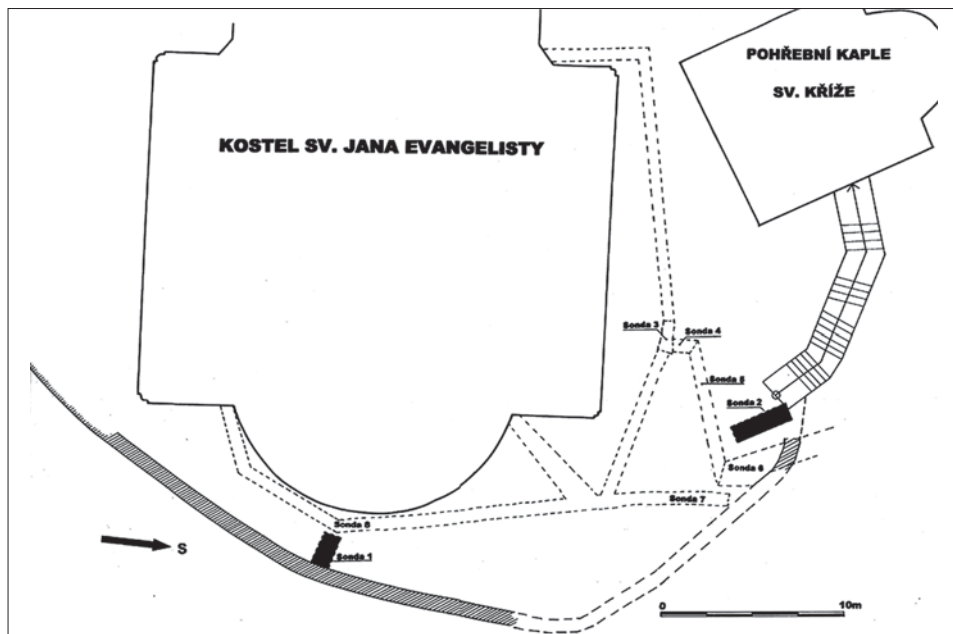
Sonda 1

Předstihová sonda 1 o rozměrech 200 × 100 cm byla situována v prostoru mezi presbytářem a bývalou hřbitovní zdí, ke které přiléhala kratší stranou. Ve spodní partii sondy bylo zjištěno podloží tvořené zvětralou horninou, do kterého se zahluhoval základový vkop pro základ starší fáze hřbitovní zdi (obr. 6). Základ vyzděný z nelícovaného lomového zdiva byl spojen nekompaktním žlutohnědým jílem (SJ0114). Na základ nasedala s patrnou horizontální spárou základová partie mladší hřbitovní zdi (SJ0113), provedená z nelícovaného litého zdiva. Na stavbu obou zdí byla použita lokální droba proterozoického stáří. Geologickou determinaci vzorků provedl doc. RNDr. Michal Mergl, CSc. (Katedra biologie Fakulta pedagogická ZČU v Plzni). Základová spára mladší zdi se nacházela v úrovni 386,14–386,30 m n. m. V horní části měla zeď již pravidelný rovný líc, který dokládá původně nadzemní partii hřbitovní zdi (obr. 7). Lícování pokračovalo až do hloubky 40 cm pod úrovní současného terénu. Zdivo bylo pojeno kvalitní kompaktní vápennou maltou. Základový vkop mladší zdi se nepodařilo zjistit, mohutná vrstva zásypu (SJ0102) přiléhala až k vlastnímu zdivu. V oblasti styku se zdí měl zásyp výrazně kypřejší charakter, což vzniklo v důsledku intenzivního etážového pohřbívání.



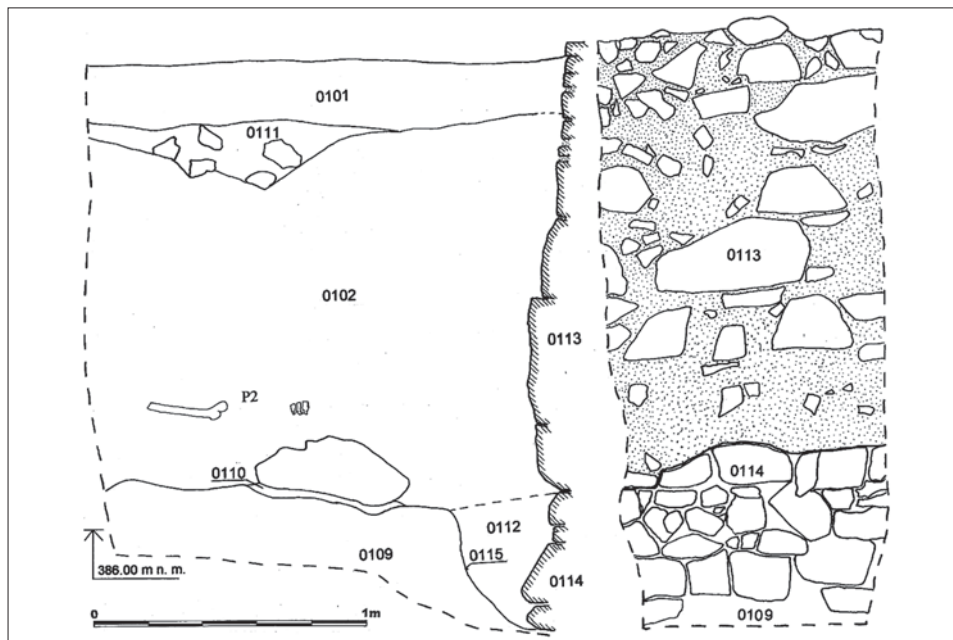
Obr. 4. Blovice. Výřez z císařského otisku stabilního katastru z roku 1838, detail kostela a zaniklého hřbitova. Podle <http://archivnimapy.czuk.cz/>.

Abb. 4. Blovice. Ausschnitt aus einem kaiserlichen Abdruck des stabilen Katasters aus dem Jahr 1838, Detail der Kirche und des untergegangenen Friedhofs.



Obr. 5. Blovice. Celková situace výzkumu s vyznačením dokumentovaných sond.

Abb. 5. Blovice. Gesamtsituation der Grabung mit eingezeichneten dokumentierten Sonden.



Obr. 6. Blovice. Sonda 1, severovýchodní profil a vnitřní líc hřbitovní zdi.

Abb. 6. Blovice. Sonde 1, NO-Profil und Innenflucht der Friedhofsmauer.

Samotné kosterní pozůstatky v anatomické poloze ležely v této sondě až ve třech úrovních. Přímo na úrovni podloží sonda odhalila dva souběžné pohřby. První pohřeb (P5) orientovaný kolmo na hřbitovní zeď, od které byl vzdálen 43 cm, mohl být odkryt téměř v úplnosti (obr. 8:3). Nápadně sejevila pouze absence levé dolní končetiny. Ruce byly uloženy v oblasti pasu. Těsně nad dolními končetinami se objevila koncentrace kostí v neanatomické poloze, které pocházejí ze staršího porušeného pohřbu. Po levé straně se nacházely částečně odhalené kosterní pozůstatky druhého jedince (P6). Ruce měl tento jedinec uloženy v oblasti pánve. Nivelita nejstaršího horizontu pohřbů byla přibližně v úrovni $\pm 386,10$ m n. m.

Mladší horizont zastupuje dětský pohřeb P1. Při exkavaci došlo k poškození větší části skeletu, kresebně byla dokumentována pouze dolní čelist a levá část hrudníku (obr. 8:2). Nivelita mladšího horizontu pohřbů byla v úrovni $\pm 386,32$ m n. m.

Nejmladší horizont pohřbů (P2–P4) zastupuje především pohřeb P2 (obr. 8:1). Příznačná je mírně vychýlená orientace ve srovnání se starším horizontem. Polohu horních končetin se nepodařilo identifikovat. Další pohřby byly výrazně narušeny. Z pohřbu P4 se dochovala pouze paže a několik prstních článků. Zajímavým nálezem byl obrázek a větvičky zimostrože vždyzeleného (*Buxus sempervirens*), kterou měl zemřelý v oblasti rukou. Botanickou determinaci větviček provedl Mgr. Petr Kočár (ZIP o.p.s.). Pozůstatky lebky označené jako pohřeb P3 byly pravděpodobně v sekundární poloze (obr. 9). Nivelita nejmladšího horizontu pohřbů dosahovala úrovně $\pm 386,41$ m n. m. Minimální hloubka pohřbu od současného terénu byla pouhých 126 cm.

Sonda 2

Předstihová sonda 2 byla situována v prostoru severně od kostela, vedle schodiště vedoucího do knížecí hrobky pod kaplí sv. Kříže. Původní rozměry sondy (200 × 100 cm) byly po odkrytí svrchních vrstev zvětšeny na 320 × 100 cm. Po prodloužení odhalila sonda pouze cihelné recentní zdivo (SJ0213). Exkavace proto mohla probíhat pouze v jihovýchodní polovině sondy.

Podloží se v této části sondy nacházelo v úrovni 385,15–385,28 m n. m. Samotné kosterní pozůstatky v anatomické poloze byly v této sondě zjištěny až v pěti úrovních. Zásypy jednotlivých pohřbů, ani kontury hrobových vkopů se nepodařilo identifikovat.

V nejnižší úrovni sonda odkryla pouze část jedince (P13). Pohřeb byl orientován kolmo na hřbitovní zeď, kterou se nepodařilo v sondě odhalit (obr. 10:5). Ruce se nacházely s největší pravděpodobností v oblasti pánve.

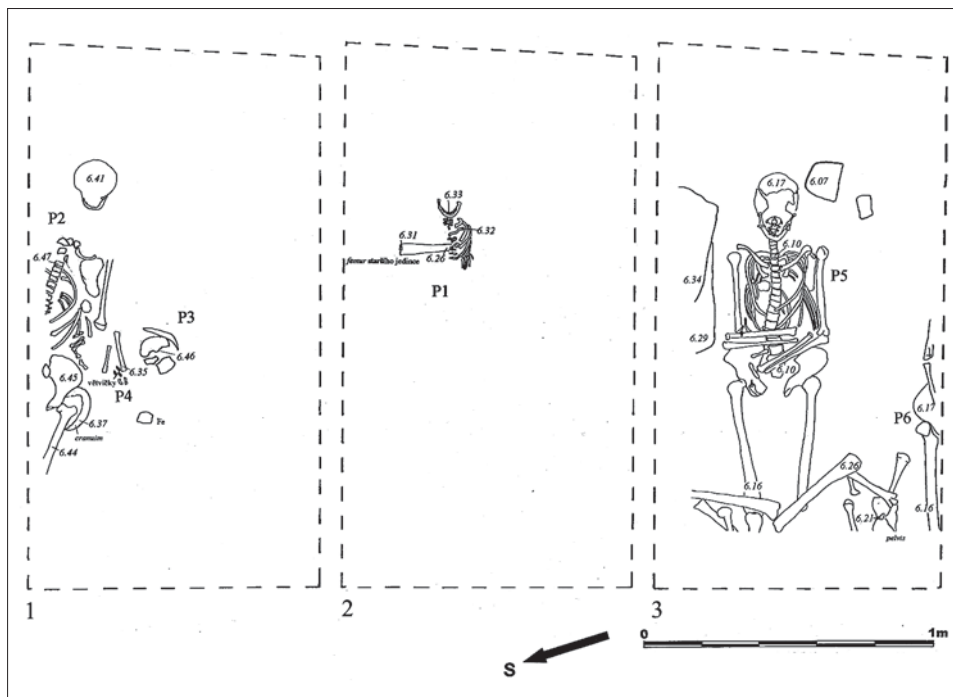
V následující úrovni ležely dva pohřby (P11 a P12). Ž obou pohřbů mohly být dokumentovány pouze dolní končetiny, zbylé části skeletů zabíhaly do nezkoumaného prostoru (obr. 10:4). Orientace zemřelých je výrazně odlišná od staršího jedince (P13).

O úroveň výš se nacházely pohřby P9 a P10 (obr. 10:3). Pohřeb P10 měl shodnou orientaci jako jedinec v nejnižší úrovni (P13). Ruce byly uloženy v oblasti pánve. Mezi prstními články měl zemřelý propleten



Obr. 7. Blovice. Sonda 1, vnitřní líc hřbitovní zdi.

Abb. 7. Blovice. Sonde 1, Innenflucht der Friedhofsmauer.



Obr. 8. Blovice. Sonda 1, úroveň pohřbů 1–3.
 Abb. 8. Blovice. Sonde 1, Bestattungsebene 1–3.

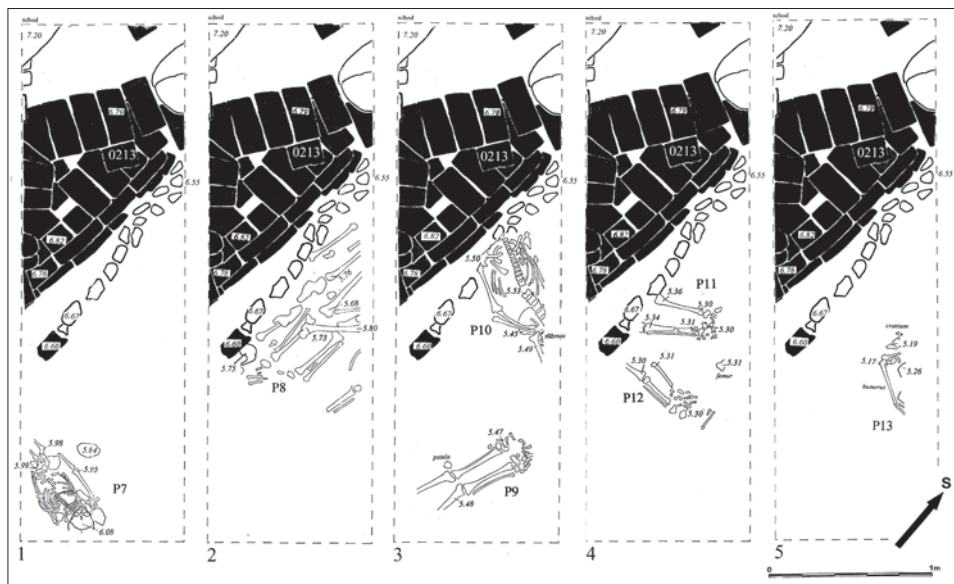


Obr. 9. Blovice. Sonda 1, I. úroveň pohřbů.
 Abb. 9. Blovice. Sonde 1, I. Bestattungsebene.

růženec. Sonda narušila pouze střední partii skeletu. Pohřeb P9 svíral se zmiňovaným skeletem úhel 90°. Oba zemřelí byli uloženi v těsné blízkosti. Zvláštní polohu měla levá česka, která se nacházela mimo dolní končetinu. Tento fakt nepřímě dokládá existenci nedochované hrobové schránky, která způsobila během postdepozicičních procesů posun česky mimo vlastní skelet.

Nepřehlednou situaci zachytila další úroveň pohřbů, ve které byl obnažen jediný zemřelý P8 v anatomické poloze. Zemřelý měl opačnou polohu vůči o úroveň nižšímu pohřbu P9. Zajímavým jevem bylo pečlivé uložení kosterních pozůstatků staršího porušeného jedince při pravé stěně hrobové jámy (obr. 10:2).

V nejmladší úrovni, cca 140 cm pod současným terénem, ležely kosterní pozůstatky pouze jednoho nedospělého jedince (P7). Specifickými znaky skeletu byla odlišná orientace, mírně skrčená poloha horní části těla a předkloněná poloha lebky (obr. 10:1). Obvyklá poloha skeletu je zde s mírnými odchylkami kolmo k hřbitovní zdi, ovšem s opačnou orientací hlavy. Zejména poloha



Obr. 10. Blovice. Sonda 2, úroveň pohřbů 1–5.
Abb. 10. Blovice. Sonde 2, Bestattungsebene 1–5.

lebky nasvědčuje absenci původní hrobové schránky pohřbu, která by zanechala signifikantní znaky, tj. například odchýlení dolní čelisti od vlastní lebky. Nerozlišená zásepová vrstva pohřbů (SJ0204) byla narušena cihelným odvodňovacím (větracím [?]) kanálem (SJ0213) vedoucím od kostela a ústícím ve hřbitovní zdi.

Sonda 3

Sondou 3 byl označen prostor již vybagrovaného výkopu pro kanalizační šachtu, která se nacházela severně od kostela. Sonda měla v dolní partii rozměry 155 × 60–70 cm. Od úrovně 385,80 m n. m. (tj. ±1,5 m pod úrovní současného terénu) byla sonda odebrána archeologickými metodami až na rostlé podloží. Celkem se podařilo zjistit dva až tři horizonty pohřbů, které se projeví jak v ploše, tak i na profilech.

Nejstarší horizont pohřbů, spočívající přímo na podloží, představují pohřby P17, P18 a P20. V ploše odkrytá horní polovina skeletu P17 byla narušena pohřbem P22, který již náleží sousední sondě 4. Pohřeb P17 byl orientován téměř kolmo ke kostelu a představoval patrně druhou řadu pohřbů. Přes špatný stav dochování skeletu je zřejmé, že horní končetiny byly uloženy na prsou. Poněkud nejasnou situaci představuje pohřeb P18, ze kterého byla sondou odhalena pouze část levé horní končetiny. Orientaci zemřelého, ani polohu horních končetin se v tomto případě nepodařilo rekonstruovat. Lze pouze důvodně předpokládat podobnou orientaci jako u pohřbu P17. Poslední zemřelý P20 byl v nejnižším horizontu dokumentován pouze na profilu. Zemřelý měl orientaci souběžnou se severní zdí kostela.

Následující horizont tvoří pohřby P15, P16 a P19. V ploše sondy byl z větší části odkryt pohřeb P15. Podkolenní část neporušeně zabíhala do nezkoumaného prostoru. Horní část lebky a levá horní končetina byly odstraněny při bagrování šachty. Zemřelý byl orientován souběžně se severní zdí kostela, ruce měl složeny v oblasti pánve. Ve stejné úrovni na levé straně byl na profilu dokumentován pohřeb P19, který zastupovala pouze levá kost holenní a lýtková. Orientace pohřbu byla totožná s pohřbem P15. V severozápadní části sondy se nacházela pánev a část pravé stehenní kosti pohřbu P16, který v sousední sondě 4 porušil starší pohřeb. Orientaci měl shodnou s pohřbem na podloží (P17). Nejvýše položený skelet

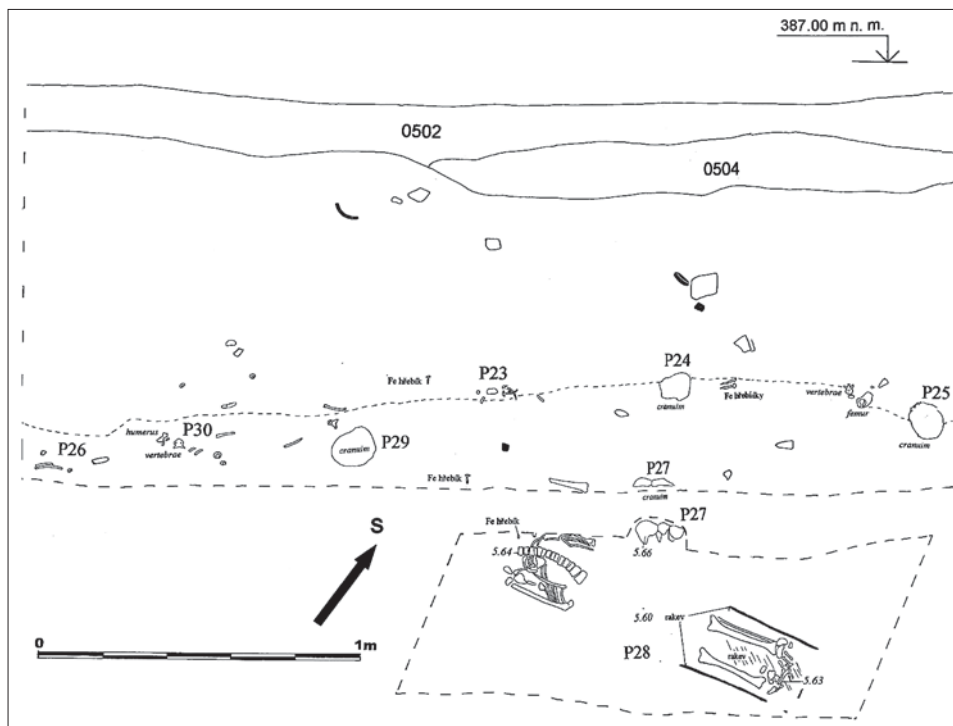
P14 zachycený na profilu ležel v úrovni $\pm 385,80$ m n. m. Na profilu byla patrná pouze horní část zemřelého.

Sonda 4

Na sever od sondy 3 pokračoval cca 130 cm dlouhý úsek výkopu označený jako sonda 4. Zde došlo k oboustrannému narušení skeletu nedospělého jedince P21. Po jeho odebrání bylo zjištěno pokračování stehenní kosti pohřbu P16, pod kterým se nacházela odkrytá část staršího pohřbu P22. Polohu rukou pohřbu P22 lze rekonstruovat do oblasti pánve, kde byly také nalezeny části růžence. Pohřeb měl orientaci souběžnou se zdívkou kostela. Pod skeletem již následovalo rostlé podloží.

Sonda 5

Další pokračování výkopu již náleželo sondě 5, jejíž délka dosahovala téměř 8 m. Hloubka výkopu nepatrně přesahovala 170 cm. Největší koncentrace pohřbů v anatomické poloze byla patrná na severovýchodním profilu, který byl dokumentován v délce 5,85 m (obr. 11). Pouze pohřeb P28 mohl být preparován v ploše. V tomto případě se zcela ojediněle podařilo zachytit pozůstatky dřevěné rakve, tj. část obou bočních stěn, fragmenty čela a dna. Na dokumentovaném profilu bylo možné identifikovat sedm pohřbů, narušených rýhou příčně či šikmo (P23–P27, P29 a P30). Orientaci zemřelých, s výjimkou pohřbů P25 a P29, nebylo možné určit. Oba zmíněné pohřby měly shodnou orientaci S–J. Zde je nutné připomenout, že orientace byla určována na základě polohy lebky, což nemusí vždy odpovídat poloze celého skeletu. Zásypy jednotlivých pohřbů se ani v této sondě nepodařilo rozeznat. Podloží nebylo sondou dosaženo, přesto jeho úroveň lze přepokládat v hloubce cca 40 cm od dna výkopu. Nasvědčuje tomu dosažená úroveň podloží v sousední sondě 2.

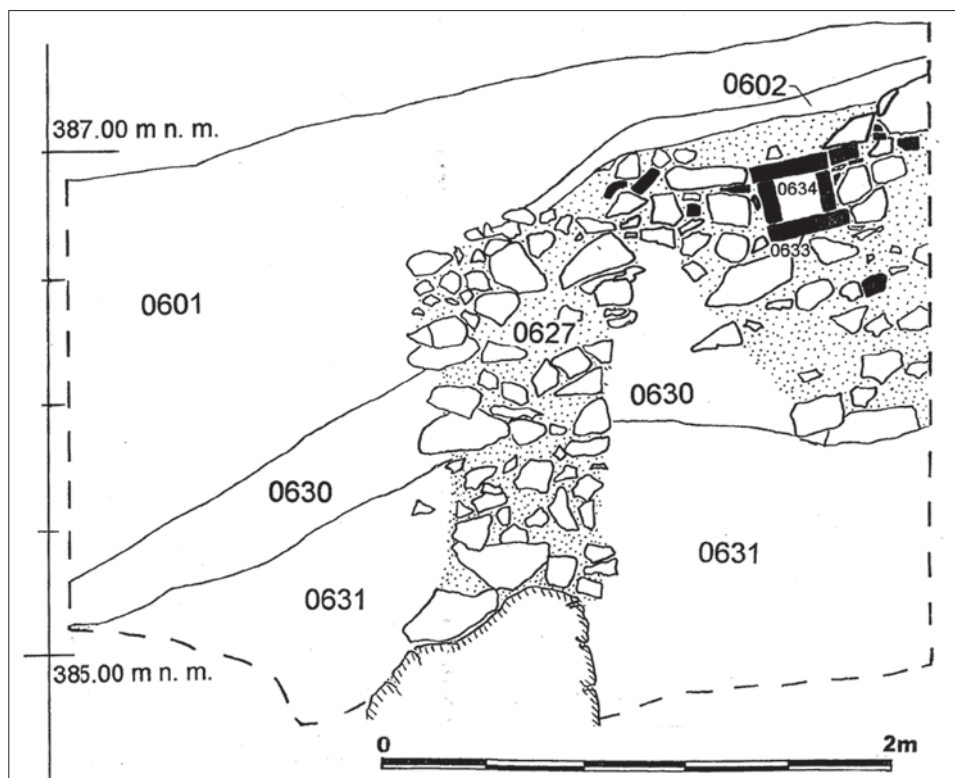


Obr. 11. Blovice. Sonda 5, část severozápadního profilu a přiléhající půdorys.

Abb. 11. Blovice. Sonde 5, Teil des NW-Profiles und angrenzender Grundriss.

Sonda 6

Pro spád kanalizace dosahoval úsek v místech, kde výkop opouštěl plochu hřbitova, největší hloubky. Sondou 6 došlo k šikmému průtnutí hřbitovní zdi, která se na obou protilehlých profilech jevila poněkud zkresleně. Výkop provedený lehkou mechanizací navíc porušil zdivo v místě styku dvou fází. Východní úsek představuje původní průběh kamenné hřbitovní zdi, zatímco západní pokračování náleží mladší zdi, vyzděné pouze z cihel. Po začištění dna výkopu bylo dokumentováno základové zdivo (SJ0629), provedené z lomového kamene s ojedinělým výskytem cihel, pojené na vápennou maltu. Na jihozápadním profilu na kamenné zdivo navazovala se zřetelnou horizontální spárou cihelná zeď (SJ0628), která byla pojená vápennou maltou, z vnější strany opatřena vápenocementovou omítkou. Protilehlý profil (obr. 12) zachytil hřbitovní zeď jednolitou, a to pouze z kamenného zdiva (SJ0627). Podle určení doc. RNDr. Michala Mergla, CSc., (Katedra biologie Fakulta pedagogická ZČU v Plzni) byla na stavbu zdi použita lokální droba proterozoického stáří. Na východním profilu se podařilo horní část zdi dokumentovat i v pohledu. Ve spodní partii zdi bylo patrné recentní sekundární narušení. V horní úrovni hřbitovní zdi se nacházel cihlami obezděný otvor (SJ0633), kterým byla odváděna povrchová voda z prostoru hřbitova (obr. 13). Spodní úroveň tohoto kanálku se nacházela ve výšce $\pm 385,85$ m n. m. Pozůstatky lidských pohřbů byly patrné pouze na jihozápadním profilu, kde mohutná zásypová vrstva (SJ0605) spočívala na podloží v nivelitě $\pm 385,07$ m n. m. V zásypu se nacházely dva sporné pohřby (P31 a P32), které se pravděpodobně nenacházely v anatomické poloze. Následná souvrství představují recentní úpravy povrchu hřbitova.



Obr. 12. Blovice. Sonda 6, severozápadní profil s pohledem na vnitřní líc hřbitovní zdi.

Abb. 12. Blovice. Sonde 6, NW-Profil mit Blick auf die Innenflucht der Friedhofsmauer.



Obr. 13. Blovice. Sonda 6, severozápadní profil s pohledem na vnitřní líc hřbitovní zdi.

Abb. 13. Blovice. Sonde 6, NW-Profil mit Blick auf die Innenflucht der Friedhofsmauer.

Sonda 7

Sonda 7 zaujímá cca 6 m dlouhý a 1,5 m hluboký výkop. Zde byl na východním profilu dokumentován 2 m dlouhý úsek s lokální koncentrací lidských kostí v hloubce cca 1,2 m. Dno výkopu nedosahovalo úrovně podloží, až za použití pedologické sondy bylo podloží zachyceno v hloubce $\pm 385,35$ m n. m. Mohutný hrobový zásyp byl překryt jako v ostatních situacích souvrstvím s recentním drnem.

Sonda 8

Sondou 8 byl označen výkop v prostoru za presbytářem, kde se podařilo odkrýt základové zdivo barokního kostela. Zdivo bylo provedeno z lomového kamene na vápennou maltu bez jakéhokoliv lícování. Výkop v tomto případě odkryl zdivo pouze do hloubky 85 cm od současného terénu. Na základové zdivo navazovalo převážně cihelné zdivo nadzemní části, kryté omítkou.

Negativní zjištění

V rámci archeologického výzkumu byl prováděn také odborný dozor při ostatních výkopových pracích. V prostoru bývalého hřbitova se jednalo o mělce zahloubené výkopy vedoucí od paty kostela, ve kterých se nacházely jen recentní povrchové vrstvy a horní úrovně zásypů pohřbů, ve kterých bylo zjištěno jen minimální množství archeologického materiálu, tj. převážně zlomky lidských kostí, které nebyly vzorkovány.

Archeologický dohled byl prováděn také nad výkopovými pracemi v souvislosti s odvodněním pohřební kaple sv. Kříže. Zde se nacházela jen mohutná recentní vrstva s komunálním odpadem z konce 20. století.

Rozbor nálezového fondu

Nálezový fond získaný výzkumem obsahuje převážně antropologický materiál, pouze zanedbatelné množství představují další nálezy běžné v archeologických situacích. Celkem se jedná o soubor 6 084 kusů nálezů (obr. 14).

Lidské kosti

Nejpočetnější skupinou nálezů byly podle očekávání lidské kosti. Při výzkumu se jich podařilo získat přibližně 5 571 kusů. Jedinců v anatomické poloze bylo zdokumentováno 29. Dva pohřby v sondě 6 a jeden v sondě 1 patrně již v anatomické poloze nebyly. V žádném případě nedošlo k odkrytí jedince v úplnosti. Příčinou byla plošná omezenost sond, chyby při preparaci či špatný stav dochování skeletů. Vzhledem k tomu, že se nepodařilo zajistit antropologickou analýzu, nelze pohřbenou blovicickou populaci nijak blíže charakterizovat.

Z rozboru terénní situace vyplývají pouze následující závěry:

- celkem se podařilo zdokumentovat 29 (32 [?]) pohřbů v anatomické poloze.
- v jednom případě bylo pohřbeno dítě (do 1 roku).
- výška dospělých jedinců nedosahuje dnešního průměru.

Keramika

Při výzkumu byl získán soubor 32 kusů zlomků keramických nádob, což představuje pouze 0,5 % z celkového množství nálezů. Keramiku obsahovalo pouze pět kontextů. Zlomky keramiky pocházející z nerozlišených hrobových zásypů nelze brát jako uzavřený nálezový celek. Z tohoto důvodu máme před sebou nehomogenní kontaminovaný soubor keramiky, vzniklý několikanásobným narušováním starších situací, které je typické pro etažový způsob pohřbívání.

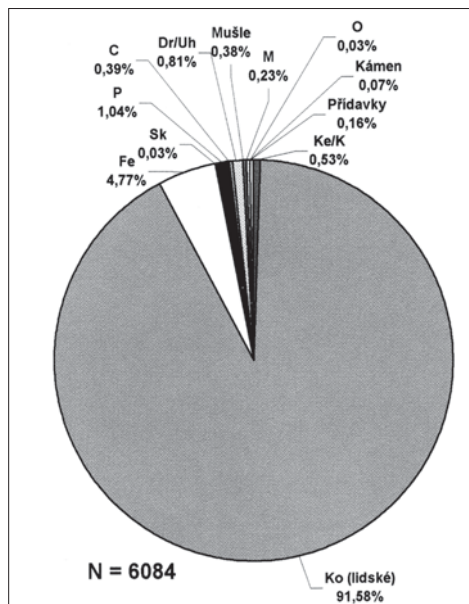
V nepočetném souboru jsou zastoupeny zlomky keramiky, které můžeme datovat na základě četných analogií od 13. do poloviny 20. století. Chronologicky nejstarší jsou dva atypické zlomky tuhé keramiky, pocházející z masivní silnostěnné nádoby/zásobnice. Před sebou máme doklady tradiční keramické produkce, která geograficky náleží jihočeskému prostředí. Datování můžeme klást do 13. až na počátek 14. století, kdy dochází k postupnému nahrazování tvrdě pálenou redukční keramikou.

Následující inovace v keramické produkci dokládají dva atypické zlomky tvrdě pálené redukční keramiky s tzv. krupičkovým efektem, která rámcově spadá do 14.–15. století. Zbylé zlomky řadíme do období novověku. Z důvodu nečetného zastoupení je možné zlomky datovat pouze rámcově. Zastoupena je v souboru jak vyspělá kvalitní novověká redukční keramika, tak i oxidační glazovaná keramika. Do 19.–20. století je možné klást zlomky tovární bělniny a porcelánu.

Hrobové přídavky

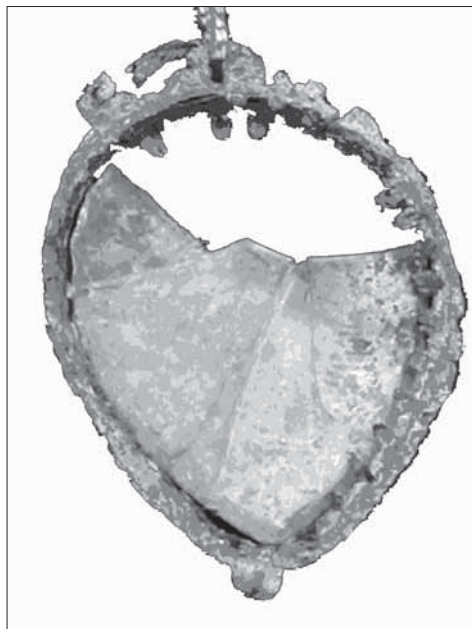
Specifickou skupinu nálezů představují přídavky a milodary, které byly ukládány do hrobu spolu se zemřelými. Při výzkumu se podařilo získat soubor devíti přídavků, které měli zemřelí jedinci buď u sebe, nebo se nacházely v sekundární poloze v zásypech mladších pohřbů:

1. Svátostka listovitého tvaru složená ze dvou částí (obr. 15). Profilovaná obroučka z barevného kovu (Pb [?]), z vnější strany po obvodě zdobena jemnými vroubkami, na obou okrajích drobné kotvící úchyty skleněné výplně. Na horní straně poškozené očko pro zavěšení. Očkem protáhnut patrně nedochovaný provázek. Na spodní straně kapkovitý výstupek. Výplň je tvořena dvojicí plochých průhledných sklíček stejného tvaru, jaký má obroučka. Okraje jsou



Obr. 14. Blovice. Procentuální zastoupení druhů nálezů.

Abb. 14. Blovice. Fundartenvorkommen in Prozent.



Obr. 15. Blovice. Svátostka listovitého tvaru, přídavek č. 1.
Abb. 15. Blovice. Blattförmiger Heiligenartikel, Beigabe Nr. 1.

homogenní vrstvou polevy. Korálek je opatřen dostředným průvrtem. Kontext: 0619.

6. Bronzové (mosazné [?]) kování patrně modlitebni knížky nebo menší schránky z tenkého plechu s původně hladkou povrchovou úpravou a se závěsem. Kontext: 0620.

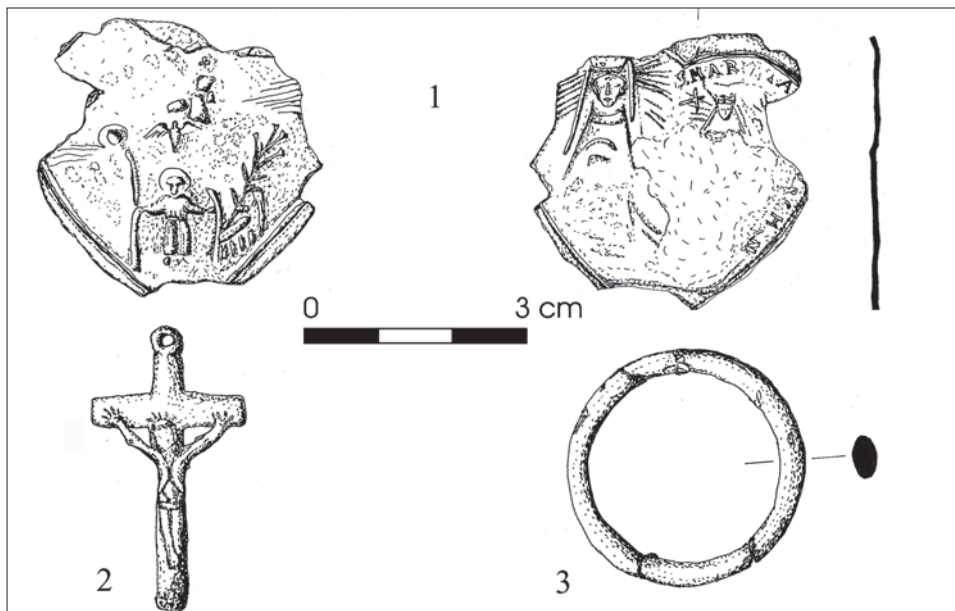
jednostranně hrubě zkoseny. Mezi sklíčky byl pravděpodobně umístěn papírový obrázek (svěťce [?]). Kontext: sběr.

2. Svátostka původně srdcovitého tvaru, oboustranné ražby do bronzového plechu s jemným reliéfem. Po obvodu je z obou stran proveden lem (obr. 16:1). Na averzu jsou vyobrazeny dvě postavy a neúplný opis „S. MAR . . A ...“. Na reverzu je ve střední části vyobrazena postava v dlouhém šatu s roztaženými rukama. Nad jeho hlavou se nachází mj. holubice v letu. Kontext: 0102.

3. Křížek je z barevného kovu (Pb [?]), litý jednodílný, jednostranně zdobený s poměrně vysokým reliéfem (obr. 16:2). Na horní straně je opatřen závěsným očkem. Na latinském kříži je umístěna reliéfní postava ukřižovaného Krista. Kontext: 0102.

4. Přezka kruhového tvaru bez zajišťovacího trnu (obr. 16:3). Slita z barevného kovu (bronz [?]) na hliněné jádro, tzv. ztracená forma. Průřez oválný. Kontext: zásyp pohřbu P22.

5. Korálek kruhovitěho tvaru, hnědožluté barvy, na povrchu pokryt tvrdou černou



Obr. 16. Blovice. Výběr přídavků z barevného kovu; svátostka (1), křížek (2) a přezka (3). Přídavky č. 2–4. Kresba P. Hoffmannová.

Abb. 16. Blovice. Auswahl von Beigaben aus Buntmetall; Heiligenartikel (1), Kreuz (2) und Schnalle (3). Beigaben Nr. 2–4. Zeichnungen P. Hoffmannová.

7. Růženec – nekompletní: 26 kostěných korálek, dva kostěné články, železné rozdělovací články (obr. 17). Korálky mírně nepravidelného kruhovitěho tvaru s dostředným průvrtem. Obdélný článek s podélným dostředným průvrtem; článek ve tvaru kosočtverce, plošně zešíkmený s průvrtem v delší úhlopříčce. Rozdělovací železné silně zkorodované články oddělovaly jednotlivé korálky. Původně byly korálky volně navlečeny na tenký ohebný drát. Kontext: pohřeb P22.

8. Obrázek obdélného tvaru byl složen ze zadní dřevěné dýhové desky, překryté skleněnou tabulí. Mezi obě části byl pravděpodobně vložen nedochovaný papírový obrázek snad s motivem světce. Spojení desky a skleněné tabulky bylo provedeno obvodovým lem z neurčeného materiálu (barevný kov [?]). Kontext: pohřeb P4.

9. Růženec – nekompletní: 63 skleněných korálek s dostředným průvrtem, bronzové/mosazné spojovací drátěné články (obr. 18). Z rozpadlého torzovitě dochovaného růžence lze rozdělit korálky do tří skupin. První (sedm kusů) zastupuje žlutý kónický pravidelný korálek s profilovaným trojitým žebrem. Druhou skupinu (46 kusů) tvoří nepravidelné kruhovitě až válcovitě kobaltově modré korálky. K poslední skupině (deset kusů) náleží rozměrově nejmenší žluté korálky, které byly vždy umístěny vedle největšího korálku. V dolní části růžence se nacházely modré korálky spojené trychtýřovitou spojkou. Kontext: pohřeb P10.

10. Zimostráz vřdyzelený (*Buxus sempervirens*).

Determinace botanického vzorku:

Sedm zlomků větviček a 29 volných listů zimostrázu vřdyzeleného (obr. 19). Jde o okrasný keř až malý strom původem z mediteránu a západní Evropy. K nám se dostal patrně ve vrcholném středověku jako oblíbený keř okrasných zahrad – dobře snáší tvarování zastříháváním. V Mathiolioho herbáři je tato dřevina – „pušpan“ – uváděna jako léčivka, dřevo je vhodné pro výrobu hřebenu, lžic a krabic na léky (Mathioli 1596). Větvička se stopami modré barvy měla v době odkryvu přirozený tvar a barvu, dnes je vysušená. Kontext: pohřeb P4.



Obr. 17. Blovice. Růženec s kostěnými korálky, přídavek č. 7.
Abb. 17. Blovice. Rosenkranz mit Beinperlen, Beigabe Nr. 7.



Obr. 18. Blovice. Růženec se skleněnými korálky, přídavek č. 9.
Abb. 18. Blovice. Rosenkranz mit Glasperlen, Beigabe Nr. 9.



Obr. 19. Blovice. Větvička zimostrázu s detailem listu, přídatek č. 10.

Abb. 19. Blovice. Buchsbaumzweig mit Detail eines Blattes, Beigabe Nr. 10.

Všechny nalezené přídatky byly ukládány do hrobů v souvislosti s křesťanskou tradicí, která je na mnoha místech udržována dodnes. Typickým přídatkem jsou růžence, které byly zemřelému vkládány do složených rukou, případně vpleteny mezi prsty. V souboru jsou obsaženy dva růžence různého druhu. První byl sestaven z jednoduchých kostěných korálek navlečených na železném drátě (obr. 17). Svým charakterem připomíná původního středověkého předchůdce růžence, tzv. modlitební šňůry. V historických pramenech je doloženo používání modlitebních šňůr a věnců cisterciáckými mnichy již ve 12. století (Ritz 1962, 8). K obecnému rozšíření dochází až před 14. stoletím prostřednictvím především mendikantských řádů. Vývoj původně rozpojených modlitebních šňůr vedl v 16. století až k ustálené formě růžence. Korálky z kostí byly vyráběny vrtákem otáčeným ručním lukem v tzv. růženečkářských dílnách. Vybrané zvířecí kosti byly podélně nebo příčně rozříznuty a následně vrtány železným vrtákem ze dvou stran. Následně došlo k dokonalému vybroušení a vyhlazení povrchu. Vedle zvířecích kostí se k výrobě korálek do růženců používalo také dřevo a sklo. S nástupem baroka dochází k rozšíření růženců složených ze skleněných korálek. K tomuto typu náleží i druhý růženec nalezený v Blovicích (obr. 18). Kombinace velkých žlutých (původně bílých [?]) a menších kobaltově modrých korálek různého tvaru souvisí se členěním modliteb. Samostatná šňůra vybíhající z věnce byla původně opatřena kovovým křížkem nebo medailonkem. Samostatný kovový křížek nalezený při sběru mohl být součástí podobného růžence. Tento způsob ukončení růženců i modlitebních šňůr byl známý již v pozdním středověku, jak je vyobrazeno např. na diptychu od Philippa de Croye, kolem roku 1460 (<http://www.wga.hu>).

Svaté obrázky nepatří mezi často nacházené přídatky. Vlastní, patrně papírový, obrázek byl původně umístěn mezi skleněnou tabulí a dřevěnou dýchovou deskou. Zajímavým nálezem je také listovitá svátostka složená ze dvou sklíček s kovovým profilovaným lemem (obr. 15). Všechny výše zmíněné přídatky lze datovat v souladu s nálezovými okolnostmi, umělecko-historickým hodnocením a uměleckým provedením do 17.–18. století.

Na složitou technologii výroby poukazuje nález dutého kovového kroužku, jehož jádro vyplňuje vypálená hlína. Jedná se o tzv. ztracenou formu, při níž je tvar budoucího předmětu předem vyroben z jílovité hlíny, umístěn do kadlubu a zalit slitinou. Předmět lze interpretovat jako kruhovou přezku se zajišťovacím trnem, který se nedochoval.

Železo

Železné předměty představují výraznou část nálezového fondu. Celkem bylo získáno 290 předmětů, což představuje cca 5 % z celkového počtu nálezů. Vzhledem k technickým okolnostem nebyly železné předměty podrobeny žádným konzervátorským zásahům. Z tohoto důvodu je nutné brát ohled na dosažené výsledky deskripce, zejména metriky. Artefakty prošly výraznými zánikovými transformacemi, a tudíž nebylo snadné zjistit jejich původní tvar a účel, tedy s výjimkou hřebíků a skob.

Nejpočetnější skupinu železných nálezů tvoří hřebíky, kterých bylo výzkumem získáno 204 celých kusů a 81 kusů zlomků. V souboru se nejčastěji vyskytují hřebíky s horizontální obdélnou křídlovou hlavicí, ojediněle jsou zastoupeny hřebíky s horizontální jednostrannou obdélnou hlavicí, s vertikální hlavicí, s horizontální vypouklou hlavicí a hřebíky hraněné bez hlavice. Jejich délka se pohybuje mezi 45–115 mm, přičemž největší zastoupení má střední délka 71–90 mm. Délka hlavice se pohybuje v rozmezí 8–23 mm. Poslední měřenou hodnotou byl průřez dřívku v oblasti krčku: 10 × 6 až 5 × 3 mm. Na většině silně zkorodovaných tvarů byly patrné výrazné stopy dřeva s charakteristickou texturou.

Další železné předměty (pět kusů) jsou zastoupeny třemi skobami, neurčitelným kováním a zlomkem bez bližšího určení.

V souboru zcela převládají železné kované hřebíky, které nepochybně sloužily ke spojení dřevěných prken rakví. Vzhledem k tomu, že se u žádného pohřbu nezachovala kompletní dřevěná rakev, nelze zjistit detaily konstrukčních spojů, ani počet hřebíků potřebný k sestavení jedné rakve. Na základě novověkých analogií a délek nalezených hřebíků byl použit tzv. tupý sráz. Z chronologického hlediska jsou hřebíky málo citlivým archeologickým pramenem, na němž nelze vysledovat žádný výrazný morfologický vývoj. Tyto vesměs uniformní výrobky si udržely svůj tvar od 13. století až do počátku industrializace, kdy dochází k tovární výrobě hřebíků moderního typu.

Ostatní nálezy

Z ostatních nálezů byly získány fragmenty skla, střešní krytina, cihly, malta ad. Drobné amorfní zlomky dřeva jsou pozůstatkem sekundárně narušených rakví.

Závěr

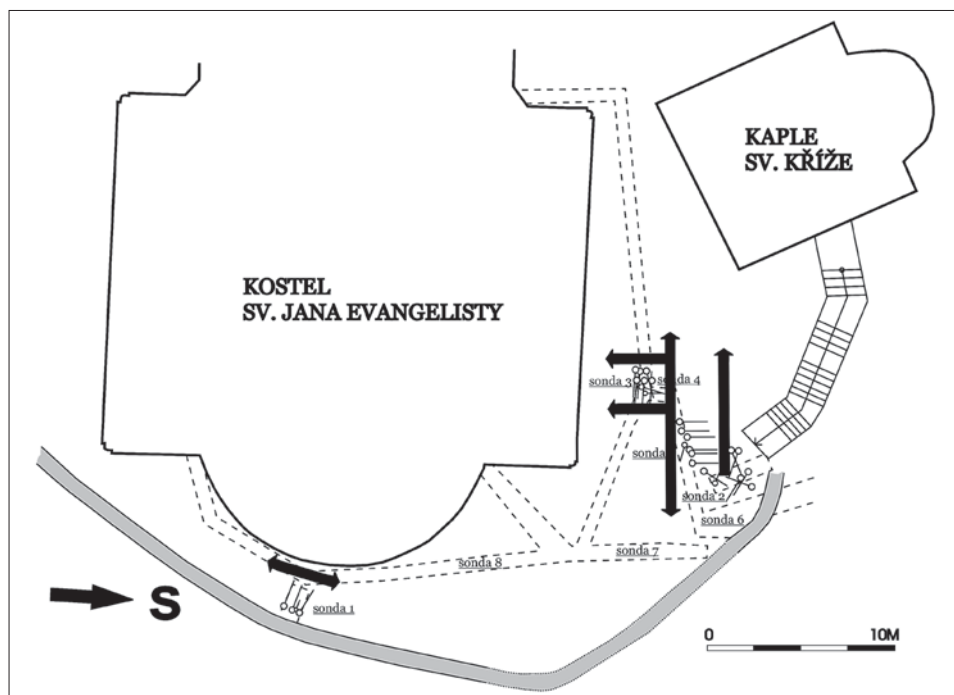
Záchranný archeologický výzkum umožnil nahlédnout do problematiky pohřbívání na křesťanském městském hřbitově v Blovicích od 14. století do konce 18. století. Hlavním cílem výzkumu bylo zjistit stavební vývoj především hřbitovní zdi, zachované pod úrovní současného terénu v prostoru za presbytářem.

Nejstarší doklady lidských aktivit na lokalitě pocházejí z období vrcholného středověku. V zásypech hrobů byly zjištěny nečetné zlomky tuhové keramiky, sekundárně deponované při etážovém způsobu pohřbívání. Zjištěná keramika potvrzuje historické prameny, které kladou počátky existence blovického kostela do 14. století. Archivní rešerše potvrdila rekonstrukci původního středověkého chrámu a vyloučila výstavbu kostela na novém místě. Vzhledem k tomu, že nebylo možné realizovat stavebně historický průzkum stavby, nelze přestavbu nijak blíže specifikovat. Z půdorysu kostela pouze vyplývá, že se jedná o novostavbu, která ve svém objemu plně pojala staršího předchůdce, ve kterém se nacházela podzemní krypta.

Kolem původního kostela se pravděpodobně již od počátku jeho existence pohřbívalo. Výzkumem se podařilo dokumentovat velmi intenzivní pohřbívání, které je však možné datovat až do samotného závěru fungování hřbitova, který zanikl nedlouho po stavbě nového kostela v letech 1755–1769. Na konci 19. století došlo k dalšímu posunu hřbitova

na severní okraj města, kde se nachází dodnes. Na základě přídavek, které byly vkládány do rakve spolu se zemřelým, je možné datovat některé pohřby v anatomické poloze do 17.–18. století. Ostatní pohřby v neporušené poloze bez přídavek je možné nepřímo datovat do stejného období. U žádného jedince nebyly zjištěny přídávky, které by bylo možné s jistotou datovat do středověku. Posledním nepřímým argumentem pro mladší dataci pohřbených je intenzivní populační nárůst, který proběhl na konci 18. století. V roce 1774 došlo ke zřízení nového hřbitova v nedaleké místní části Hájek, což bylo uskutečněno celých sedm let před vydáním dekretu císaře Josefa II. o zrušení veškerých hřbitovů uvnitř obcí a měst (Karel–Foud 2000, 22).

Při výzkumu bylo zjištěno 29 jistých pohřbů v anatomické poloze, které se nacházely ve třech až pěti úrovních nad sebou. Orientace pohřbů závisela na poloze vůči kostelu a hřbitovní zdi. Pohřby za presbytářem byly orientovány hlavou ke hřbitovní zdi, v sondách při severní straně hřbitova orientace již kolísala (obr. 20). V některých případech byla doložena i antipodická poloha v rámci jednoho hrobového místa. Objevuje se také orientace s 90° vychýlením vůči ostatním pohřbům nad sebou. Celkově lze blovický hřbitov charakterizovat jako nekropoli, kde převažuje orientace Z–V s častou nepatrnou odchylkou. Odlišná orientace pohřbů vypovídá o změnách v uspořádání hřbitova v raném novověku. Hloubka nejvyšších pohřbů od předpokládaného terénu při zániku hřbitova byla cca 1 m. Na základě polohy lebky a v jednom případě nalezených dřevěných fragmentů byli zemřelí ukládáni do hrobů v rakvích. Absence kovových úchytnů a kování svědčí o jednoduchých formách dřevěných rakví sbíjených železnými hřebíky. Pouze u čtyř zemřelých se podařilo nalézt hrobové přídávky. Jednalo se o obrázek a větvičky zimostroáže, svátostku, ve dvou případech o růženec. Přídávky byly vkládány do oblasti rukou, zpravidla složených dle křesťanských pravidel. Poloha rukou byla nejčastější na prsou, výjimečně v oblasti pasu nebo pánve.



Obr. 20. Blovice. Celková situace výzkumu s vyznačením dokumentovaných pohřbů a přepokládaných chodníčků.

Abb. 20. Blovice. Gesamtsituation der Grabung mit eingezeichneten dokumentierten Bestattungen und mutmaßlichen Gehwegen.

Důležité poznatky přinesly sondy, které umožnily dokumentovat hřbitovní zeď, která se v současné době nachází pod úrovní terénu. V sondě 1 byly zjištěny dvě stavební fáze kamenných zdí odlišného složení. Starší zdi, spojené jilem, předcházela mladší zeď, která byla vyzděna již na vápennou maltu. Pokračování mladší zdi zachytila sonda 6, kde se nacházel styk kamenné zdi se zdí cihelnou, která náleží nejmladší stavební fázi z 19. století. Počátky nejstarší kamenné zdi lze keramikou datovat nejhloběji do 16. století. V této době ještě existoval původní gotický kostel, který později nahradila barokní stavba. Po její realizaci došlo k postavení nové obvodové zdi kolem kostela, o čemž nás informuje na základě archivní rešerše listina z roku 1769 (Kostrouch–Kodera 2004, 5). Z archeologické situace vyplývá, že tehdy nedošlo k postavení první kamenné zdi na blovickém hřbitově a že nebyla vystavěna nově od základů v celém svém průběhu. Další úpravou, která pravděpodobně souvisela s výstavbou rodinné hrobky s kaplí sv. Kříže v roce 1833, byla cihelná zeď, která se napojovala na kamennou a pokračovala směrem ke kapli. Obvodová zeď stála ještě v roce 1975, kdy byla již ve špatném technickém stavu. Jak je patrné z dobových fotografií byl její jižní úsek proveden v nadzemní části již plně z pálených cihel. Pravděpodobně během 70. a 80. let 20. století došlo k celkové demolici a k terénním úpravám v okolí kostela.

Záchranný archeologický výzkum nepochybně přispěl k problematice poznání raně novověké nekropole. Zjištěné výsledky vypovídají o vztahu společnosti ke svým zemřelým. Nalezené artefakty výrazně obohatily pramennou základnu, která souvisí s posledními věcmi člověka. Velkým přínosem pro poznání středověkého osídlení Blovic byl i menší soubor středověké keramiky dokládající osídlení severní části města.

Není-li uvedeno jinak, autorem fotografií, obrázků a grafů je F. Kostrouch.

Prameny

Národní archiv (NA), Archiv pražského arcibiskupství I (APA I):

– sign. A 39/8–10 – pomocné knihy k receptům (1755–1769).

– sign. D 85–90, karton 2378 – inventáře kostelů.

– inv. č. 3031, karton 1060.

LE I–IV: Libri erectionum archidiocesis Pragensis I.–IV (Borový, C., ed.). Praha 1875–1883.

LC I/1, II, V: Libri confirmationum ad beneficia ecclesiastica Pragensem per archidiocesium I/1–II., V (Tingl, F. A., ed.). Praha 1865–1868.

LC I/2, III–IV, VI–X: Libri confirmationum ad beneficia ecclesiastica Pragensem per archidiocesium I/2, III–IV, VI–X (Emler, J., ed.). Praha 1874–1889.

Literatura

FABIAN, F.–NĚMEC, V.–POCHMANOVÁ, V., 1958: Státní archiv v Plzni. Průvodce po archivních fondech. Praha.

KAREL, T.–FOUD, K., 2000: Jižní Plzeňsko II. Historicko-turistický průvodce č. 13. Domažlice.

KOSTROUCH, F.–KODERA, P., 2004: Blovice. Kostel sv. Jana Evangelisty. Nálezová zpráva o záchranném archeologickém výzkumu v prostoru bývalého hřbitova, neubl. NZ ulož. v ZIP o.p.s. v Plzni, č. j. 146/04.

KUČA, K., 1996: Města a městečka v Čechách, na Moravě a ve Slezsku. I. díl. A–G. Praha.

MATHIOLI, P. O., 1596: Herbář aneb bylinář. Praha.

OTTŮV SLOVNÍK, 1897: Ottův slovník naučný. Díl 11. Praha.

RAUŠAR, F., 1927: Blovice a zámek Hradiště. Díl I. S. I.

– 1927a: Blovice a zámek Hradiště, díl II. S. I.

RITZ, G., 1962: Der Rosenkranz. München.

SKALA, V., 1984: Z dějin města v době feudalismu (1284–1848). In: Kovařík, V. a kol., Blovice 1284–1984, 13–20. Blovice.

SOMMER, J. G., 1838: Das Königsreich Böhmen VI – Pilsner Kreis. Prag.

Zusammenfassung

Die Ausgrabung des Friedhofs an der St. Johannes-Evangelist-Kirche in Blovice (Blowitz)

Die archäologische Rettungsgrabung auf dem untergegangenen Friedhof in Blovice brachte die ältesten Belege menschlicher Aktivitäten aus der Zeit des Hochmittelalters. In den Aufschüttungen der Gräber wurden Bruchstücke von Graphitkeramik entdeckt, die bei Bestattungen in mehreren Etagen sekundär deponiert worden waren. Die entdeckte Keramik bestätigt ferner indirekt historische Quellen, welche die Anfänge der Blovicer Kirche in das 14. Jahrhundert datieren. Anhand einer Archivrecherche wurde der Wiederaufbau der ursprünglichen mittelalterlichen Kirche bestätigt und die Errichtung der Kirche an einer anderen Stelle ausgeschlossen.

Um die ursprüngliche Kirche wurden wahrscheinlich bereits von Anbeginn ihrer Existenz Bestattungen durchgeführt. Durch die Grabung gelang es, eine intensive Bestattungstätigkeit zu dokumentieren, die jedoch erst in die Schlussphase des Friedhofs datiert werden kann, der kurz nach dem Bau einer neuen Kirche in den Jahren 1755–1769 unterging. Gegen Ende des 19. Jahrhunderts kam es zu einer weiteren Verlegung des Friedhofs an den Nordrand der Stadt, wo er sich bis heute befindet. Anhand der Beigaben, die zusammen mit den Verstorbenen in den Sarg gelegt worden waren, können einige Bestattungen in anatomischer Lage in das 17.–18. datiert werden. Die übrigen Bestattungen in nicht gestörter Lage ohne Beigaben können indirekt in den gleichen Zeitraum datiert werden. Bei keinem Individuum wurden Beigaben festgestellt, die mit Sicherheit in das Mittelalter datiert werden könnten.

Bei der Grabung wurden 29 sichere Bestattungen in anatomischer Lage festgestellt, die sich in drei bis fünf Ebenen übereinander befanden. Die Orientierung der Bestattungen hing von der Lage zur Kirche und der Friedhofsmauer ab. Bei Bestattungen vom Chorraum aus war der Kopf zur Friedhofsmauer hin ausgerichtet, in Sonden an der Friedhofnordseite schwankte die Orientierung bereits. In einigen Fällen wurde auch eine antipodische Lage im Rahmen einer einzigen Grabstätte belegt. Auch eine Orientierung mit einer 90°-Drehung gegenüber den übrigen, übereinander liegenden Bestattungen kommt vor. Insgesamt kann der Blovicer Friedhof als Nekropole charakterisiert werden, bei welcher mit leichten Abweichungen eine W-O-Orientierung überwiegt. Eine abweichende Orientierung der Bestattungen gibt Auskunft über Veränderungen in der Anlage des Friedhofs in der frühen Neuzeit. Die Tiefe der höchsten Bestattungen betrug vom mutmaßlichen Gelände beim Untergang des Friedhofs ca. 1 m. Aufgrund der Lage der Schädel und in einem Fall aufgrund gefundener Holzfragmente, wurden die Verstorbenen in Särgen in die Gräber gelegt. Das Fehlen von Metallgriffen und Beschlägen deutet auf eine einfache Form von Holzsärgen hin, die mit Eisennägeln zusammengenagelt wurden. Nur bei vier Verstorbenen gelang es, Grabbeigaben zu finden. Dabei handelte es sich um ein Bildchen und um einen kleinen Buchsbaumzweig, einen Heiligenartikel, in zwei Fällen um einen Rosenkranz. Die Beigaben wurden in den Bereich der Hände gelegt, die sich meistens auf der Brust und nur in Ausnahmefällen im Bereich der Taille oder des Beckens befanden.

Wichtige Erkenntnisse lieferten die Sonden, durch die es möglich war, die Friedhofsmauer zu dokumentieren. In Sonde 1 wurden 2 Bauphasen der unterschiedlich aufgebauten Steinmauer festgestellt. Die älteste, mit Lehm verbundene, ging einer jüngeren Mauer voraus, die bereits mit Kalkmörtel ausgemauert worden war. Die Fortsetzung der jüngeren Mauer wurde von Sonde 6 an der Stelle erfasst, wo die Steinmauer mit einer Ziegelmauer Kontakt hat, die zur jüngsten Bauphase aus dem 19. Jahrhundert gehört. Die Anfänge der ältesten Steinmauer lassen sich anhand der Keramik am weitesten in das 16. Jahrhundert datieren. In jener Zeit existierte noch die ursprüngliche gotische Kirche, die später durch einen Barockbau ersetzt wurde. Nach dessen Fertigstellung wurde eine neue Einfriedungsmauer um die Kirche errichtet, worüber wir durch eine aufgrund einer Archivrecherche gefundenen Urkunde aus dem Jahr 1769 informiert werden. Aus der archäologischen Situation geht hervor, dass es damals nicht zum Bau der ersten Steinmauer auf dem Blovicer Friedhof kam und dass sie nicht über ihre ganze Länge von Grund auf neu errichtet worden war. Die nächste Veränderung, die wahrscheinlich mit der Errichtung einer Familiengruft mit Hl.-Kreuz-Kapelle im Jahr 1833 zusammenhing, war die Ziegelmauer, die an die Steinmauer anschloss und in Richtung Kapelle weiterführte.

Die Grabung trug besonders zu der Problematik bei, Erkenntnisse über die frühneuzeitliche Nekropole einer kleinen westböhmisches Stadt in Erfahrung zu bringen, und zwar sowohl im Hinblick auf die bauliche Entwicklung, als auch was die Sachkultur betrifft, die mit den letzten Dingen des Menschen zusammenhängen. Durch die mittelalterlichen Funde konnte indirekt die Existenz einer hochmittelalterlichen Besiedelung von Blovice aus der Zeit vor der Lokation im nördlichen Teil der Stadt belegt werden.

Falls nicht anders angegeben, Fotos, Abbildungen und Diagramme von F. Kostrouch.