

Janiš, Dalibor; Vácha, Zdeněk; Vrla, Radim

Poznámky ke stavebnímu vývoji hradu v Uherském Ostrohu v období pozdní gotiky a rané renesance

Archaeologia historica. 2011, vol. 36, iss. 1, pp. 109-123

ISSN 0231-5823 (print); ISSN 2336-4386 (online)

Stable URL (handle): <https://hdl.handle.net/11222.digilib/128186>

Access Date: 17. 02. 2024

Version: 20220831

Terms of use: Digital Library of the Faculty of Arts, Masaryk University provides access to digitized documents strictly for personal use, unless otherwise specified.

Poznámky ke stavebnímu vývoji hradu v Uherském Ostrohu v období pozdní gotiky a rané renesance

DALIBOR JANIŠ – ZDENĚK VÁCHA – RADIM VRLA

Abstrakt: Text se zabývá výsledky stavebněhistorického průzkumu zámku, v jehož rámci byl objasněn mimo jiné vývoj prostoru ve věži a nalezeno torzo pozdně gotické klenby s figurálními konzolami v podobě lidských hlav. Tato skutečnost i celkové uspořádání horní místnosti věže (vysoké okno, výklenek v jihovýchodní stěně původně převýšené místnosti) vede k hypotéze o bývalé hradní kapli, tato však nemohla být ikonografickou ani pramennou analýzou definitivně potvrzena. V období 15. století byl hrad opakovaně obléhán a často měnil držitele, zásadní konsolidace poměrů v regionu i v Ostrohu samotném však nastala až v prvním desetiletí 16. století, kdy přešel do držení Jana z Kunovic. Nelze proto vyloučit, že pozdně gotická přestavba souvisí až s tímto stavem.

Někdy v průběhu 16. století byla věž přepatrována a převýšená místnost byla rozdělena do dvou úrovní. Horní místnost byla vylíčena vápnem a v určitém časovém odstupu vymalována do podoby zelené světnice s černou úponkovou dekorací na zeleném podkladu. Pozdější přestavby zde byly utilitární a místnost zanikla. Historický exkurs charakterizuje majetkové poměry na hradě ve sledovaném období 15. a 16. století, uměnovědné hodnocení hledá především formální a ikonografické analogie klenebních konzol, podobně i pozdně gotické a renesanční výmalby.

Klíčová slova: Uherský Ostroh – zámek – pozdní gotika – figurální konzola – zelená světnice.

Notes on the Building Development of Uherský Ostroh Castle in the Late Gothic and Early Renaissance

Abstract: The article sums up the results of building and historical research into the Uherský Ostroh chateau, formerly a castle. Among other things, the research elucidated the development of the space in the tower. In addition, a fragment of a late-Gothic vault with figurative brackets in the shape of human heads was found in the course of the work. These facts and the layout of the upper room in the tower (a tall window, niche in the south-east wall) have led to speculation about a former castle chapel; this theory, however, has yet to be verified by iconography and source analyses. In the 15th century the castle was repeatedly besieged and frequently changed hands. The situation in the region and in Uherský Ostroh did not calm down until the first decade of the 16th century, when the castle passed to Jan of Kunovice. Its late-Gothic reconstruction may have been associated with this period.

In the 16th century the tower was divided into two floors. The upper room was whitewashed, later painted in green, with black tendril ornamentation on a green background. Later modifications were purely utilitarian and the room steadily deteriorated over time. The historical section of the article characterises the property situation in the castle in the 15th and 16th centuries, while the art-history section seeks form and iconographic analogies for the vaulting brackets and late-Gothic and Renaissance painting.

Key words: Uherský Ostroh – chateau – late Gothic – figurative bracket – green room.

Dominantu historického města Uherského Ostrohu už po staletí vytváří silueta mohutného zámku (obr. 1), jehož renesančně-barokní fasády ukrývají pozoruhodné doklady složitého stavebního vývoje. V místech zámku stál již od druhé poloviny 13. století královský hrad, který byl několiknásobnou přestavbou v 16. a první půli 17. věku proměněn ve výstavný renesanční zámek s honosným arkádovým nádvořím. Pustnoucí zámek prošel ve druhé polovině 20. století razantní přestavbou, v jejímž rámci byl připraven o podstatnou část svých památkových hodnot. Dnešní majitel, Město Uherský Ostroh, se snaží citlivým způsobem zbylé cenné detaily zachránit. V rámci této aktivity proběhl na zámku v letech 2009 až 2010 zjišťovací průzkum, zaměřený především na prostory bývalé gotické hradní věže.¹

Předkládaný text se snaží řešit především otázky stavebního vývoje interiérů horní části věže, a to v období pozdní gotiky a období renesance, kdy ve sledovaných prostorách zámku probíhaly rozsáhlé stavební aktivity; problematika stavebního vývoje celého objektu v ostatních časových obdobích je zde zmíněna pouze okrajově. Výsledky tohoto průzkumu s historickou a uměnovědnou analýzou jsou předmětem předkládané studie.

¹ Část dokumentace použitá v této studii byla provedena v rámci institucionálního úkolu NPU č. 21301 „Vědecký výzkum a aplikace metod operativního zpracování stavebně historických a umělecko historických průzkumů prováděných při obnově kulturních památek a nemovitostí v památkově chráněných územích“.



Obr. 1. Uherský Ostroh. Celkový pohled na zámek od východu.

Abb. 1. Uherský Ostroh. Gesamtansicht des Schlosses von Osten.

1. Stavební vývoj

Vzhledem k omezenému rozsahu příspěvku je text této části zúžen na shrnutí poznatků k jednotlivým etapám stavebního vývoje sledovaných prostor; celková nálezořová situace je ve zjednodušené formě předestřena pouze v grafické příloze.

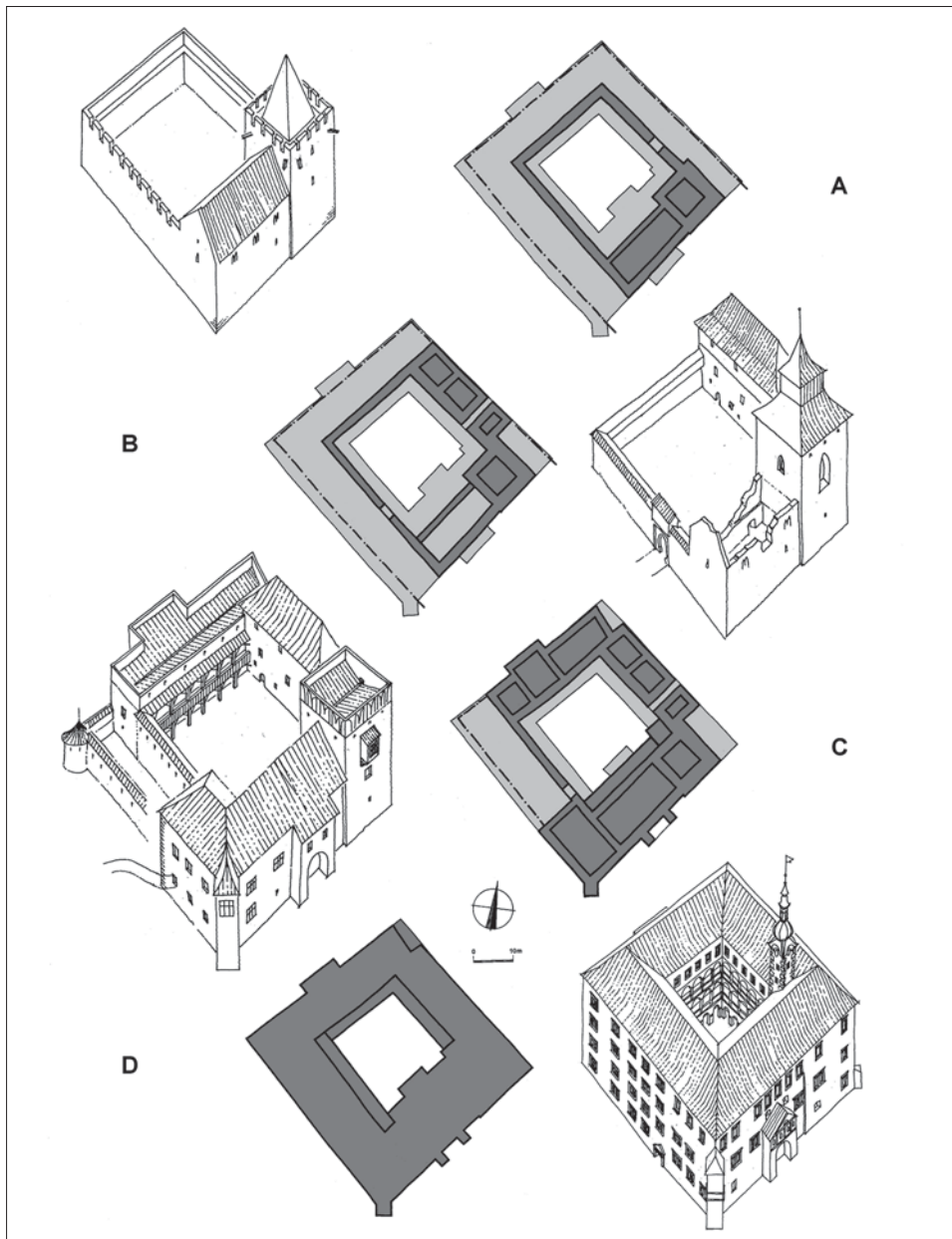
1.1 Stavební vývoj hradu do závěru 15. století

Podle výsledků předchozích bádání byl hrad v Uherském Ostrohu založen Přemyslem Otakarem II. v 60. letech 13. století. Součástí stavby, vytyčené na pravidelném obdélném půdorysu, byla mohutná hranolová věž (vnější rozměry cca 12 × 11 m) a s ní související palác (Plaček 2001, 655–656, tam též další literatura). Věž byla dělena na patra trámovými stropy, spočívajícími na ústupcích v šířce zdiva. Patrně až na počátku 16. století byla prováděna náprava škod napáchaných válečnými akcemi – Ostroh byl významným centrem moravského husitství, a tak byl hrad opakovaně obléhán Zikmundovým vojskem.² Poškozený starý palác poté již nebyl obnoven, obytným účelům posléze sloužila nová, jednoduchá palácová stavba, přistavěná zvenčí k hradbě (obr. 2:A, B).

1.2 Zaklenutí prostoru nejvyššího podlaží věže křížovou žebrovou klenbou

Významná pozdně gotická přestavba, již můžeme díky výsledkům provedeného průzkumu poznat zevrubněji, se dotkla i věže, jež byla s velkou pravděpodobností též poškozena předchozími válečnými událostmi.

² Zikmundovo vojsko hrad obléhalo již roku 1400, kdy jej držel markrabě Prokop (Plaček 2001, 656).

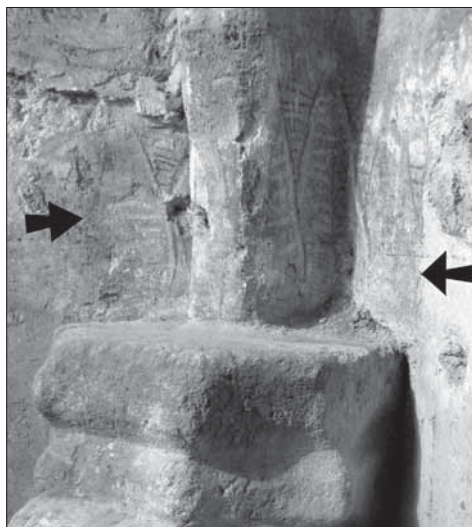


Obr. 2. Uherský Ostroh. Hmotové a půdorysné rekonstrukce hlavních fází stavebního vývoje. U půdorysů označuje světlešedý odstín plochu zástavby dnešního zámku, tmavošedý pak plochu zástavby v dané době. Perspektivní rekonstrukce – pohledy od jihu, kresby zahrnují pouze jádro: A – druhá polovina 13. století (věž, přilehlý palác a hradba); B – počátek 16. století (destruovaný raně gotický palác, nový palác na severovýchodě, přestavěná věž s kaplí v interiéru, přemístění vstupu); C – první polovina 16. století (nové paláce na severozápadní a jihovýchodní straně, další přestavba věže); D – stávající stav (jde převážně o dílo druhé poloviny 16. a první půle následujícího věku).

Abb. 2. Uherský Ostroh. Materielle Rekonstruktion und Darstellung des Grundrisses der baulichen Hauptentwicklungsphasen. Bei den Grundrissdarstellungen kennzeichnet die hellgraue Schattierung die Bebauungsfläche des heutigen Schlosses, die dunkelgraue dann die Bebauungsfläche im betreffenden Zeitraum. Perspektivische Rekonstruktion – Blick von Süden, die Zeichnungen berücksichtigen lediglich den Kern: A – zweite Hälfte 13. Jhdt. (Turm, angrenzender Palas und Wehrmauer); B – Anfang 16. Jhdt. (zerstörter gotischer Palas, neuer Palas im Nordosten, umgebauter Turm mit Kapelle? im Interieur, Verlegung des Eingangs); C – erste Hälfte 16. Jhdt. (neuer Palas an der Nordwest- und Südostseite, weiterer Umbau des Turms); D – derzeitiger Zustand (es handelt sich überwiegend um ein Werk aus der zweiten Hälfte des 16. und der ersten Hälfte des darauffolgenden Jhdts.).

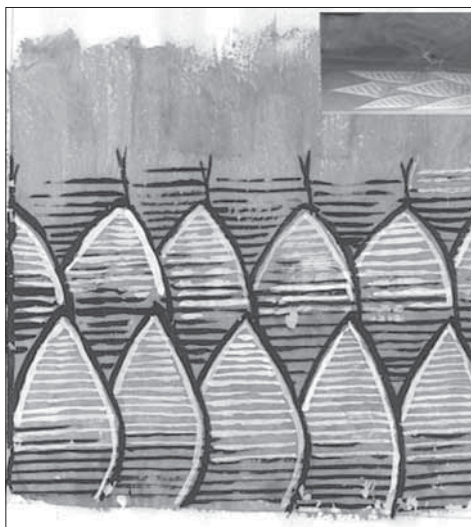
Do prostoru dvou horních podlaží byla v rámci přestavby vložena jediná, převýšená a náročněji vybavená místnost, završená křížovou žebrovou klenbou (klín s výžlabkem a mírně sraženými rohy).

Žebra z cihelných tvarovek nasedala v koutech na kamenné, figurální konzoly. Na povrchu subtilních a v poměru ke konzolám též poněkud neproporčních žebírek byla natažena tenká vrstva pečlivě hlazené omítky. Rovnoběžně se žebry, přibližně v poloze okrajů krycích desek konzol, byla v zavadlé omítce vyrytá linka, jež ohraničovala pruhy malby (obr. 3). Podklad malby tvořil olivově zelený nátěr, na němž jsou černou linkou namalovány úzké listy s hrotitým řápkem. Listy jsou „kladeny“ zprava. Spodek plochy listů je vodorovně šrafován černou linkou, v horní partii ji pak provází linka bílá, zvýrazňující iluzivní stínování (obr. 3; obr. 4). Zřejmě z hrotů listů spodní řady vyrůstají okraje listů horních řad (ty jsou dochovány pouze v několika torzech) a opakují stejné schéma ve vertikálně ohraničeném rámci. Zachované omítkové plochy, mimo popsané pásy, nenesou stopy malby.



Obr. 3. Uherský Ostroh. Detail nasazení žebra na klenební konzolu. Šipky označují svislé rysy ohraničující vegetabilní malbu.

Abb. 3. Uherský Ostroh. Detail, wie die Rippen auf die Gewölbekonsole gesetzt wurden. Die Pfeile kennzeichnen die senkrechten, die vegetabile Malerei abgrenzenden Striche.



Obr. 4. Uherský Ostroh. Rozvinutý náčrt malované výzdoby na povrchu klenebních žebírek a v jejich okolí. (Vložený obrázek – malovaný vlýs radnice v Bardejově. Detail. Foto J. Ličková, 2008).

Abb. 4. Uherský Ostroh. Entwickelte Skizze der gemalten Verzierung auf der Oberfläche der Gewölberippen und ihrer Umgebung. (Eingefügtes Bild – gemalter Fries des Rathauses in Bardejov. Detail. Foto J. Ličková, 2008).

Samotné konzoly v podobě lidských hlav (obr. 5–8) jsou dochovány pouze s lokálními poškozeními a na jejich povrchu jsou dodnes patrné zbytky výrazné polychromie.

Západní konzola (obr. 8) má podobu oválné hlavy, jejíž široká tvář je orámována čepcem či kuklou/kápi. Je charakterizovaná výrazným nosem a tvářemi s hlubokými záhyby kůže. Oči jsou schematické, ústa pootvřená. Jižní konzola (obr. 6) má čapku/kápi se zvířecíma ušima (což nasvědčuje šaškovské čapce), další detaily jsou však za současného stavu (po třísnění betonem, nos patrně uražený, z úst vidíme jen horní ret) málo čitelné. Oči mají podobnou modelaci jako u západní konzoly, zvláštností je zde symetrické barevné rozdělení čapky v kombinaci zelené a červené. Východní konzola (obr. 7) zpodobuje jako jediná spíše podélnou tvář, citlivěji modelovanou, byť i zde se opakují záhyby kůže na tvářích, jemněji je však utvářen především nos. Čelo je ohraničeno zavnutým lemlem turbanovité pokrývky hlavy, tzv. točenkou (v kombinaci žluté, červené a zelené), jakoby podvěšené prameny vlasů lemují zátylek. Jemnější fyziognomie naznačuje, že jde snad o ženskou hlavu. Severní konzola (obr. 5) má široký výrazný nos, mohutný vinutý knír a pootvřená, zkrivená ústa. Jediná prostovlasá hlava má nad čelem krátké a rovné zastřížené, po bocích delší vlasy.



Obr. 5. Uherský Ostroh. Klenební konzola v severním koutě místnosti.

Abb. 5. Uherský Ostroh. Gewölbekonsole in der nördlichen Ecke des Raumes.



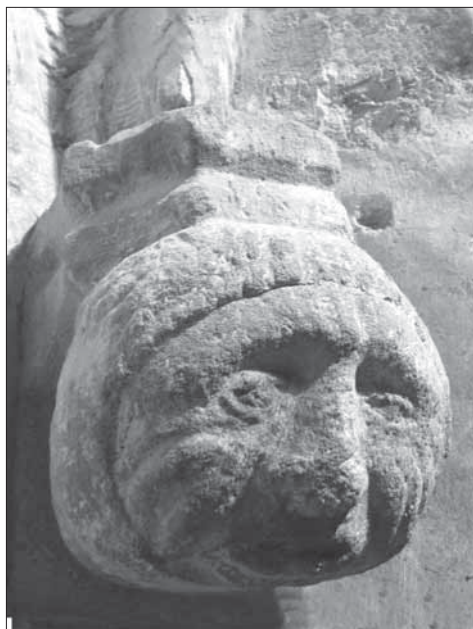
Obr. 6. Uherský Ostroh. Klenební konzola v jižním koutě místnosti.

Abb. 6. Uherský Ostroh. Gewölbekonsole in der südlichen Ecke des Raumes.



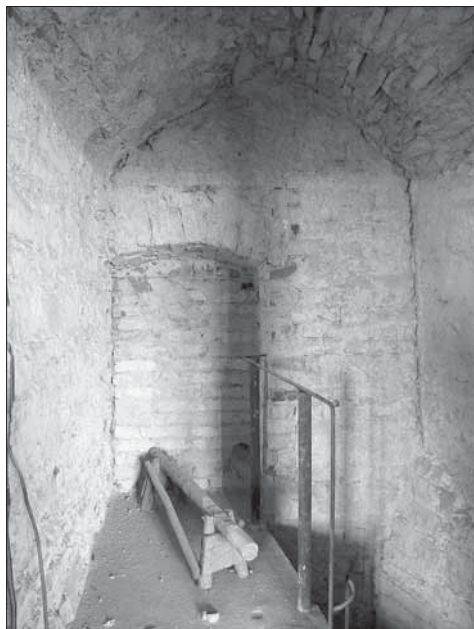
Obr. 7. Uherský Ostroh. Klenební konzola ve východním koutě místnosti.

Abb. 7. Uherský Ostroh. Gewölbekonsole in der östlichen Ecke des Raumes.



Obr. 8. Uherský Ostroh. Klenební konzola v západním koutě místnosti.

Abb. 8. Uherský Ostroh. Gewölbekonsole in der westlichen Ecke des Raumes.



Obr. 9. Uherský Ostroh. Pohled do niky bývalého vstupu do věže v severozápadní zdi druhého patra. Pohled z interiéru věže.

Abb. 9. Uherský Ostroh. Blick in die Nische des ehemaligen Turmeingangs in der nordwestlichen Mauer des zweiten Stocks. Blick aus dem Turminneren.

všech ostatních otvorů, spolu se situací zkoumanou na fasádě (zde byla dokumentována rozměrná cihelná plomba vyplňující úzký otvor probíhající přes dvě dnešní podlaží) svědčí o existenci vysokého úzkého okna prosvětlujícího prostor sledované místnosti.

Toto stavební dílo s výraznou výtvarnou složkou zřejmě zůstalo v rámci tehdejší hradní stavby osamoceno, brzy totiž došlo k další přestavbě, která je bez ohledů na poměrně honosnou výstavu, likvidovala.

1.3 Horizontální rozdělení klenuté místnosti v období renesance a další přestavby v průběhu 16. století

V širším období, počínajícím v 16. věku, prošel hrad v Uherském Ostrohu dlouhodobou a rozsáhlou renesanční přestavbou, v jejímž rámci došlo k radikálním změnám staršího stavebního organismu. Na konci tohoto období, jenž klademe až do první poloviny 17. století, zde již stál mimořádně výstavný, leč v plánovaném rozsahu nikdy nedokončený zámek, který známe v podstatě dnes.

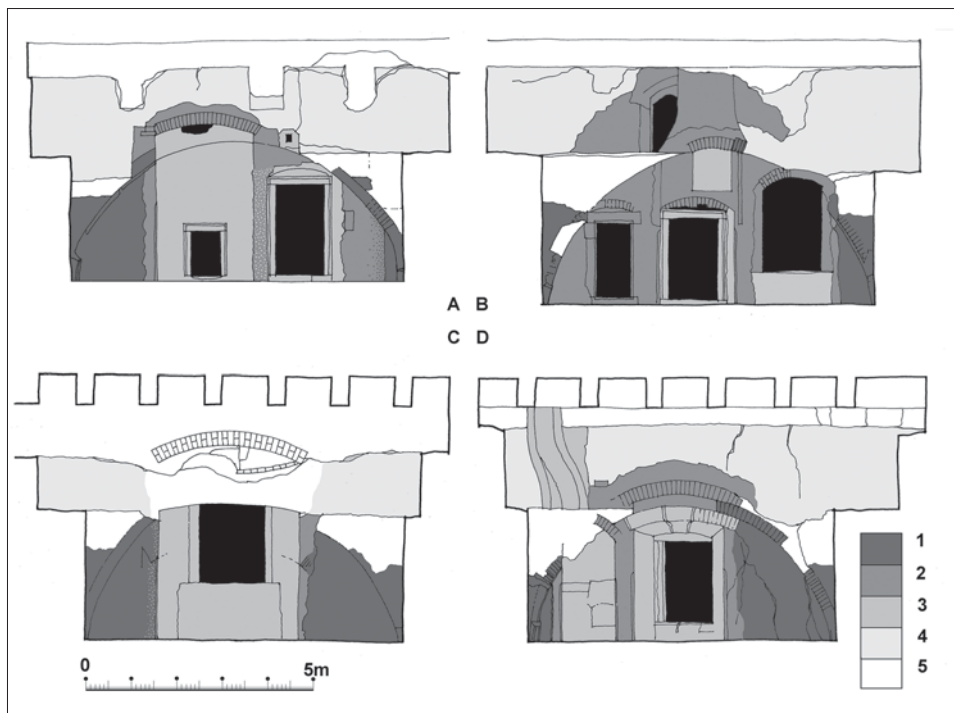
Je pravděpodobné, že pouze s malým časovým odstupem od výstavby výše popsané zdobené místnosti ve věži došlo k zahájení výstavby nových obytných křídel. Jedno vzniklo zčásti v místech původního, raně gotického paláce, druhé bylo přiloženo k vnější straně severozápadní hradby (srov. obr. 2:C).

Dvorní průčelí nového jihovýchodního paláce bylo posunuto dále do nádvoří a palác tak získal větší hloubku, na jihozápadní straně byl navíc rozšířen o přístavbu, jež opět přesáhla linii gotické hradby. V rámci velkorysé stavební činnosti došlo i na sledovaný interiér věže, jenž byl výškově předělen nově vloženou klenbou (srov. obr. 11:2). Touto přestavbou se klenební konzoly s náběhy žeber na dlouhá staletí ocitly v zásypu nové klenby nad níže položenou místností (poměrně krátká doba existence gotické klenby umožnila uchování jejich původní polychromie bez druhotných úprav).

U všech konzol je torzálně zachovaný inkarnát prakticky bílý, ústa výrazně rudá. Na hlavách spočívá polygonální římsa s prohmnutými stranami (plně rozvinuté jsou čtyři strany osmiúhelníku), římsa je zdvojená, složená z desek obrácených okosenými hranami proti sobě. Jak je patrné z dochovaných úseků klenby, její vrcholnice stoupala k vrcholu pod mírným úhlem.

Později zde došlo k přestavbám, jež likvidovaly otvory stěn místnosti, další úpravy, želez, razantně setřely téměř i všechny jejich pozůstatky. Výjimku tvoří pouze vstupní otvor se střechovitým záklenkem dochovaný dodnes v úrovni původní podlahy místnosti (obr. 9). Vzhledem k jeho vztahu k okolnímu, kamennému zdivu věže (jeho špalety i záklenek jsou organickou součástí zdiva) usuzujeme, že jde o původní vstup do věže ze 13. století. Funkce vstupu zůstala zachována i v rámci přestavby, jež dala vzniknout popisované místnosti (vstup je tedy možno předpokládat z pavlače nádvoří).

Důležitý detail v jihovýchodní stěně představuje široký otvor, jehož špalety jsou současné s klenbou (obr. 10:C). Stopy po záklenku otvoru, ležícího níže než záklenky



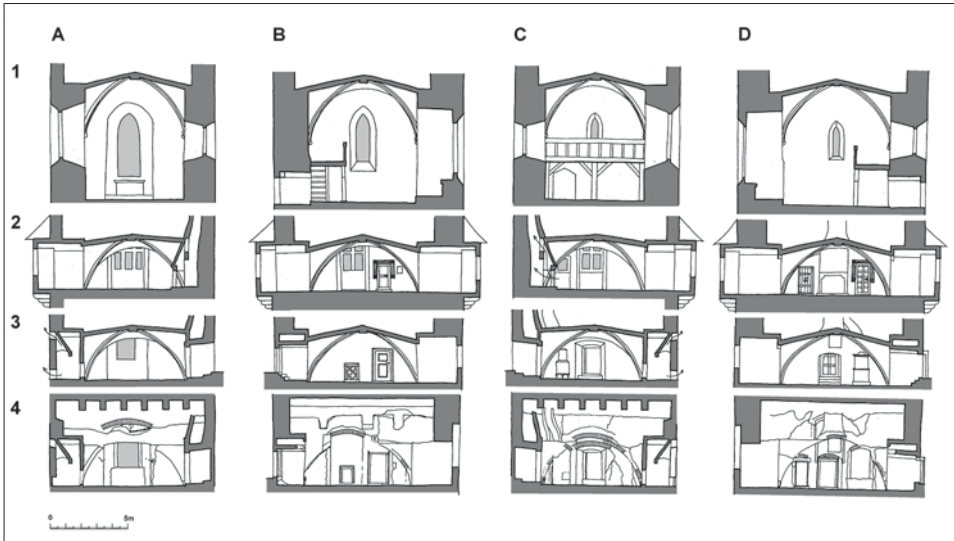
Obr. 10. Uherský Ostroh. Zjednodušené zaměření stávajícího stavu jednotlivých stěn v nejvyšším patře věže s pokusem o vyhodnocení stáří jednotlivých částí liců. A – severovýchodní stěna; B – jihozápadní stěna; C – jihovýchodní stěna; D – severozápadní stěna. 1 – pozdně gotická přestavba (žebrová klenba, fragment záklenku v pohledu C); 2 – první polovina 16. století (velké niky okenních otvorů, fragment krbu v pohledu B, tam i vstup z vřetenového schodiště); 3 – po polovině 16. století (nové vstupy, sopouch, topeniště); 4 – zdivo nad zaniklou klenbou, bez povrchových úprav; 5 – zdivo z období po destrukci klenby (vyrovnávací nadezdívky); horní partie nejsou analyzovány.

Abb. 10. Uherský Ostroh. Vereinfachte Darstellung der Orientierung des gegenwärtigen Zustandes der einzelnen Wände im höchsten Stockwerk des Turms mit dem Versuch einer Altersbestimmung der einzelnen Teile der Vorderseiten. A – Nordostwand; B – Südwestwand; C – Südostwand; D – Nordwestwand. 1 – spätgotischer Umbau (Rippengewölbe, Bogenfragment in Ansicht C); 2 – erste Hälfte 16. Jhdts. (große Nischen der Fensteröffnungen, Kaminfragment in Ansicht B, dort auch Eingang von der Wendeltreppe aus); 3 – nach Mitte 16. Jhd. (neue Eingänge, Rauchabzug, Feuerung); 4 – Mauerwerk über dem verschwundenen Gewölbe, ohne Oberflächenbehandlung; 5 – Mauerwerk aus der Zeit nach der Gewölbezerstörung (ausgleichender Kniestock); die oberen Partien wurden nicht analysiert.

Nově vzniklá horní místnost věže byla propojena s níže položenou prostorou vřetenovým schodištěm, vloženým do jihozápadní zdi věže. Tato poměrně nízká místnost zůstala nadále klenuta stávající křížovou klenbou, byla však nově osvětlena ze tří stran velkými okny (spíše však mohlo jít o arkýře), dále byla vybavena krbem a s určitým časovým odstupem opatřena nástěnnou malbou s černě vyvedenými vegetabilními motivy na zeleném podkladu. Zachována zůstala pouze torza v záklenkú nových velkých otvorů, kde je (opět bez pozdějších úprav) dochována malba (obr. 12). Tak zde vznikla pozoruhodná, od ruchu zbytku zámku izolovaná reprezentační místnost, jež byla posléze proměněna na „zelenou světnici“.

1.4 Stručně k dalším přestavbám

Četné další stavební úpravy již postupně reagovaly na novou skutečnost, kdy se z malbami vyzdobené reprezentační místnosti stal komunikační prostor, propojující nově vzniklé prostory v přiléhajících hmotách renesančního zámku, jež tak postupně zcela pohltily i samotnou věž. Z těchto úprav, jejichž časovou posloupnost je obtížné stanovit, uvedme alespoň zřízení nového vstupu ze schodiště v severozápadní stěně (v místech starší arkýřové či okenní niky; obr. 11:C:3), úprava obdobné niky v severovýchodní stěně na topeniště (obr. 11:B:3), zrušení krbu v jihozápadní stěně průrazem vstupu do sousední místnosti (obr. 11:D:3) či proražení dalšího vstupu v severovýchodní stěně vedle starší niky (obr. 11:B:3).



Obr. 11. Uherský Ostroh. Svislé řezy horními podlažími věže s pokusem o rekonstrukci stavebního vývoje. A – svislý řez s pohledy na jihovýchodní stěnu; B – svislý řez s pohledy na severovýchodní stěnu; C – svislý řez s pohledy na severozápadní stěnu; D – svislý řez s pohledy na jihozápadní stěnu. 1 – pozdní gotika (prostor zaujímající dvě starší podlaží, v předkládané rekonstrukci je hypoteticky uvažováno o kapli); 2 – první polovina 16. století (stav po opětovném vertikálním rozdělení na dvě místnosti, dále je zobrazována pouze horní místnost s klenbou – oddělená místnost, zelená světnice); 3 – polovina 17. století (průchozí, podřadná místnost); 4 – stávající stav (odstraněná klenba a většina povrchových úprav).

Abb. 11. Uherský Ostroh. Vertikalschnitt durch die oberen Turmstockwerke mit dem Versuch einer Rekonstruktion der baulichen Entwicklung. A – Vertikalschnitt mit Ansichten der Südostwand; B – Vertikalschnitt mit Ansichten der Nordostwand; C – Vertikalschnitt mit Ansichten der Nordwestwand; D – Vertikalschnitt mit Ansichten der Südwestwand. 1 – Spätgotik (die beiden älteren Stockwerke einnehmender und in der Rekonstruktion hypothetisch als Kapelle angesehener Raum); 2 – erste Hälfte 16. Jdht. (Zustand nach wiederholter vertikaler Unterteilung in zwei Räume, ferner wird nur der obere Raum mit Gewölbe dargestellt – unterteilter Raum, grünes Gewölbe); 3 – Mitte 17. Jdht. (untergeordneter Durchgangsraum); 4 – gegenwärtiger Zustand (entferntes Gewölbe und Mehrheit der Oberflächenbehandlungen).



Obr. 12. Uherský Ostroh. Pohled na záklenek velké niky v severozápadní zdi věže. Na povrchu patrný fragmenty malby s vegetabilním motivem. Pohled z interiéru místnosti.

Abb. 12. Uherský Ostroh. Ansicht des Bogens der großen Nische in der Nordwestwand des Turms. Auf der Oberfläche sichtbare Fragmente einer Malerei mit vegetabilem Motiv. Blick aus dem Rauminnenen.

Od druhé půle 17. století již zámek nebyl využíván jako panské sídlo a jeho četné prostory se staly zčásti zbytečné. Tato skutečnost se promítla i do stavu pojednávané místnosti, jež zřejmě nebyla udržována v dobrém stavu a nakonec došlo i k zániku klenby (obr. 11:4).

2. Historické souvislosti

2.1 Nejstarší dějiny hradu do konce 14. století

Uherský Ostroh, nazývaný ve starších pramenech též jako *Ostrov* či *Stenice*, vstupuje poprvé do mluvy písemných pramenů v roce 1275, kdy zde na cestě do rakouských zemí vydal listinu král Přemysl Otakar II. (CDB V/2, 430–431 č. 763). V té době již byla nepochybně vybudována nejstarší část ostrožského hradu, jehož vznik je kladen do doby po roce 1260 (Plaček 2001, 656). K roku 1286 se připomíná nejstarší známý ostrožský purkrabí („*burggravius in Stenicz*“) v osobě významného moravského velmože Matouše z Černé Hory (CDM IV, 306–308 č. 239). Samotný hrad se poprvé výslovně připomíná v roce 1318 („*munitionem nostram Stenicz siue Ostroh super fluuium Morauam sitam*“), kdy byl v zástavním držení Chotěbora ze Střen a král Jan jej daroval olomouckému biskupství (CDM V, 98 č. 128). K vyplacení zástavy však nedošlo a hrad se dostal do rukou dalších zástavních držitelů, pánů ze Šternberka. Snahy moravského markraběte Jana Jindřicha o restituci zeměpanských statků na Moravě vedly, podobně jako v případě celé řady dalších moravských hradů, k obnovení přímé vlády zeměpána nad ostrožským hradem (Pokluda 1993, 155–157; 2000, 44–48; Mezník 1998).

2.2 Hrad v rukou zástavních držitelů

V době sporů a bojů mezi Lucemburky ovládal v samém závěru 14. století ostrožský hrad markrabě Prokop a na přelomu listopadu a prosince roku 1400 Ostroh obléhal, patrně neúspěšně, uherský král Zikmund (CDM XIII, 81–82 č. 63; Pokluda 1993, 47–48; Mezník 1999, 274–275). Ještě před Prokopovou smrtí v roce 1405 se hrad dostal do rukou zástavních držitelů, kteří se na Ostrohu střídali po celé 15. století (jejich přehled podal Pokluda 1993, 157–162). Před rokem 1411 získali Ostroh bratři Hašek a Beneš z Valdštejna, z nichž prvně jmenovaný se v roce 1420 stal významnou osobností husitské strany na Moravě. V roce 1422 znovu neúspěšně obléhal Ostroh vojsko Zikmunda Lucemburského a za blíže nejasných okolností přešel hrad po roce 1424 do rukou rakouského vévody Albrechta Habsburského (Baletka 2000, 51–55; Pokluda 1993, 157).

Válečné události z 20. a počátku 30. let 15. století nepochybně vedly k poškození stavebních konstrukcí hradu, k čemuž přispívalo i časté střídání zástavních držitelů, jejichž zájem o Ostroh byl často jen okrajový. Z hlediska stavebního vývoje hradu tak není zcela zřejmé, kdy a kým byla zahájena výstavba nového severovýchodního paláce, který nahradil původní, v bojích poškozený přemyslovský palác. Ze souvislostí vyplývá, že stavba mohla být zahájena nejdříve až pány z Moravan (Landštejna), kteří hrad drželi asi od roku 1448, ale poměrně brzy (1450–1455) se museli zástavy vzdát. Není vyloučeno, že ve stavbě mohl pokračovat Jan Jičínský z Cimburka, z jehož rukou v letech 1463–1464 hrad znovu získali páni z Landštejna, aby jej o několik let později, snad v roce 1468, znovu a tentokrát definitivně ztratili. Hrad dobylo vojsko uherského krále Matyáše Korvína, který jej formou zástavy předal někdy v průběhu 70. let 15. století jednomu ze svých hejtmanů Janu Zelenému ze Šanova († 1487). Ten získal také další statky – Ždánice, Dambořice, Dubňany a v roce 1483 zástavou Slavkov (Pokluda 1993, 158–160; 2000a, 61–64). Je otázkou, zda se poměrně dlouhá vláda Jana Zeleného projevila také v nějaké stavební činnosti na ostrožském hradě. Soudí se (Pokluda 1993, 160), že sídlil hlavně na Slavkově a Ostroh využíval jen občasné a spravoval jej prostřednictvím svých úředníků. Vdova po Janu Zeleném Žofka z Valdštejna, převedla zástavní práva na ostrožské panství asi v roce 1488 na dalšího z válečníků v Korvínových službách Petra Haugvice z Biskupic, který však již v roce 1490 postoupil zástavní práva na varadinského biskupa Jana Filipce (Pokluda 2000a, 64).

2.3 Poslední zástavní držitelé a aktivity Jana z Kunovic

Jan Filipec, významný diplomat uherského krále Matyáše Korvína, získal ostrožské panství pro svého synovce, v té době ještě nezletilého Jana z Kunovic, jehož kunovický statek spravoval z titulu poručníka (AČ X, 292). Současně pro synovce získal také statky Částkov a Orlovice. Koncem roku 1490 přenesl poručnická práva na předního moravského velmože Viléma z Pernštejna, který spravoval i Filipcův majetkový podíl na uvedených statcích (Pokluda 1996, 65–66; ZDO II, 62 č. 9, 65 č. 28). Ještě předtím ale Filipec zajistil správu uvedených statků jejich doživotní zástavou Mikuláši Lužickému z Ččevic, dalšímu šlechtici, který působil ve vojenských službách krále Matyáše. Kunovice však již v roce 1491 přešly pod správu Viléma z Pernštejna, Uherský Ostroh Lužický držel až do své smrti v roce 1494 (Pokluda 1993, 161–162). Mladý Jan z Kunovic v té době studoval na zahraničních univerzitách – v roce 1493 v Lipsku a v roce 1495 na právnické fakultě v Boloni (Hlobil 1990). Po svém návratu ze studií byl Jan z Kunovic v roce 1496 panovníkem prohlášen za plnoletého. Ukončil poručenskou správu Viléma z Pernštejna a ujal se svých statků (AČ XVI, 490–491 č. 635; 509 č. 660; Pokluda 1993, 162). Vzápětí se rozhodl pro poměrně zásadní majetkový přesun – prodal panství Orlovice, Kunovice i zástavní práva k Uherskému Ostrohu a v roce 1497 zakoupil rozsáhlé panství Starý Jičín (ZDO II, 114 č. 22; Pokluda 1993, 162).

Uherský Ostroh a Kunovice získal Mikuláš Hrdý z Klokočné, další šlechtic, který udělal kariéru ve službách Matyáše Korvína a kterého pojily patrně úzké osobní vztahy k Filipcovi i Janovi z Kunovic. Naposledy se připomíná v roce 1508, o rok později již byl mrtev (k jeho osobě Pokluda 1996, 68–69; 1993, 162). Statek Kunovice odkázal rytířům ze Zvole, zástavní panství Uherský Ostroh přešlo znovu do rukou Jana z Kunovic, který mezitím v roce 1499 prodal panství Starý Jičín a současně zdědil po svém nevlastním otci statek Strání (Pokluda 1993, 163). Jeho majetková základna se podstatně rozrostla hned v následujících letech – v roce 1506 získal od panovníka do alodního vlastnictví původně zeměpanské panství Uherský Brod (ZDO II, 162 č. 18). Za celým převodem stál pravděpodobně jeho strýc Jan Filipec († 1509). Uherský Brod se tak stal jeho rezidenčním sídlem a též se podle něj tituloval. V roce 1511 se mu podařilo upevnit i svá práva k panství Uherský Ostroh, které přestalo být zástavním zeměpanským zbožím a bylo vloženo do zemských desk (ZDO II, 175–176 č. 87; Pokluda 1993, 163–164).

Nelze vyloučit, že stavební činnost na ostrožském hradě (mimo jiné přestavba věže a zbudování místnosti s žebrovou křížovou klenbou) souvisí již s působením Mikuláše Hrdého z Klokočné. Jeho starší dnes známé stavební aktivity se pravděpodobně dotkly ivanovické tvrže, kde je dodnes umístěná jeho znaková deska (Plaček 2001, 268–269). Důraz na sebeprezentaci, která se v prostředí urozenců odrážela mimo jiné ve stavební činnosti a objednávkách uměleckých děl, je zřejmý i na honosném Hrdého náhrobku z červeného mramoru, který byl nedávno znovuobjeven ve františkánském kostele v Uherském Hradišti (Pokluda 2000a, 65). Jisté je, že významnou pozornost věnoval ostrožskému sídlu také Jan z Kunovic. Z písemných pramenů (a dalších souvislostí – alodizace panství v roce 1511, přijetí Jana z Kunovic do panského stavu) však nijak nevyplývá, jak intenzivní byla tato činnost hned v počátečním období po převzetí panství v roce 1509. S ohledem na úzké vazby s předchozím držitelem Mikulášem Hrdým a uzavřenou smlouvu o převzetí ostrožského panství nelze vyloučit i určitou spolupráci, respektive vliv Jana z Kunovic († 1545) na stavební činnost již před tímto rokem. Není jasné, kolik pozornosti zpočátku věnoval své rezidenci v Uherském Brodu a kolik sídlu v Uherském Ostrohu. Je pravděpodobné, že rozsáhlé stavební aktivity spojené s ostrožským hradem začaly patrně poměrně brzy po převzetí panství a nepochybně souvisely i se zajištěním Janových potomků. Na Ostrohu pobýval ještě za Janova života jeho nejstarší syn Jan mladší († 1566) a někdy před rokem 1541 zde zemřela také Janova dcera Anna. Po Janově smrti si jeho čtyři synové rozdělili statky a Uherský Ostroh získal nejmladší z nich Arkleb († 1555) a později Jetřich († 1582), s jehož činností jsou spojeny další stavební aktivity na ostrožském hradu (Pokluda 2000a, 66–67; 1993, 164–165; Plaček 2001, 657).

3. Uměnovědné zhodnocení

Vzhledem k doložené existenci vysokého úzkého okna prosvětlujícího prostor sledované místnosti a jeho východní orientaci je možno vyslovit hypotézu, že šlo o sakrální prostor – hradní kapli. Rozměrná nika na jihovýchodní straně, prosvětlená tímto oknem, mohla plnit funkci svatyně. Též výskyt žebrové klenby s figurálními konzolami by tuto představu mohl podporovat. Poněkud jiná je situace v možnosti potvrzení sakrální funkce prostoru na základě ikonografické analýzy konzol. Žádná nenese znaky, které by jednoznačně indikovaly její sakrální povahu, naopak. Identifikace jižní konzoly (obr. 6) je možná na základě tradičních zvířecích uší čapky (jaká se v podobné podobě mnohokrát opakuje v knižní grafice – v masopustních či divadelních výjevech a u zpodobení maškarních bláznů [Narr]), jež přináleží spíše světské sféře, a jako šaškovské je rovněž možné považovat dělení čapky jejím rozpúlením na zelenou a červenou část. Jde o středověký princip *biparti* (též *miparti*, *mi-parti*), tj. sešívání jednotlivých kusů oděvů ze dvou i více různobarevných látek. V první čtvrtině 16. století dochází ke znovuoživení tohoto způsobu ozvláštňení šatu (Kybalová 1996, 63), jež měl svůj vrchol ve 14. století (Kybalová 2001, 132). Obzvláště oblíbeným se stal v případech bláznovských/šaškovských šatů, respektive jejich pokrývek hlavy. Blázen v biparti je součástí nástěnné malby zelené světlice tzv. Thurzova domu v Banské Bystrici, jejíž datování kolísá mezi 80.–90. léty 15. století (Dvořáková–Krása–Stejskal 1978, 35–36, 71–72; Smoláková 2003, 503, 684–685).

I v případě severní konzoly s mužskou hlavou (obr. 5), na níž je výrazný zejména mohutný knír, jde o spíše světskou typiku, u dvou dalších je možné konstatovat to samé, byť již méně jednoznačně. Právě s výjimkou šaškovské čepice zde můžeme hovořit o absenci jednoznačných atributů, spíše pouze o typech s doposud nejasným smyslem.

Též u církevních staveb se, zejména v gotice, v plastických dekoracích architektury objevují světské žánrové motivy, dokonce drolerie či obscenní prvky. Vždy je však potřebné mít na zřeteli, že mohlo jít o určité antiteze v rámci řádu světa s naučnou a moralizující dimenzí. Světské motivy se též častěji objevují na exteriéru staveb, kde na sebe (symbolistně alegoricky) naráží sféra „vnější“ a „vnitřní“, uvnitř sakrálního prostoru musíme spíše předpokládat motivy související (být opět ne prvoplánově) přednostně s vírou. I když i toto tvrzení neplatí absolutně – například v kostele benediktinského kláštera v alsáckém Weißenburgu (13. století) je na hlavici klenební přípory „karnevalová společnost“ včetně tváří se satyrskými ušima a muže se šaškovskou čapkou na hlavě, jedna z figur vyplazuje jazyk (Hamann–Lean 1987, 418). Samostatnou kapitolou jsou potom ve středověku bujaré lidové slavnosti v prostředí farních kostelů i katedrál, proti nimž církev na jedné straně ostře vystupovala (synody v Kolíně nad Rýnem 1536 a v Toledu 1566 takovéto počínání tvrdě odsoudily) a zároveň je do značné míry tolerovala. O tom jsme zpraveni především dobovými prameny z německého a francouzského prostředí (Heers 2006, 130–138).³ V českých zemích byla ale situace 15. a 16. věku, zejména v jagellonském období, na poli konfesijním dána spíše vyhocením a rozkošem po husitských bouřích; v konkurenci náboženských proudů a hnutí se ve zjitřené atmosféře podobné výstřelky netolerovaly (blíže k situaci v oblasti víry Macek 2001).

Tváře na klenebních konzolách mají určité společné znaky. Zejména jde o výrazné záhyby kůže na tvářích a pootevřená, někdy zkrivená ústa. Pro ně nacházíme analogii na jediné konzole klenutého prostoru městské váhy olomoucké radnice (obr. 13). Mužská hlava s pootevřenými ústy a zvrásněnými líci je kryta jednoduchou římsou (tedy ne zdvojenou deskou, jako v Ostrohu) s podobnou profilací, tj. spodním okosením.⁴ Skulptivní pojetí je zde však oproti ostrožským konzolám značně jemnější a vyspělejší. Vznik prostoru a kon-

³ Lid v maskách a v šatech kejkliřů „*chodí po kněžišti a kolem oltářů s náručemi plnými lahví vína... a kusů masa či šunky. Ověnění vavřínem či jiným listím se všichni dohromady dopouštějí podivných žertů a někteří si nasazují červené čepice. Tančí v chrámové lodi, zpívají rozpustilé písně... Na svatém stole hned vedle liturgického náčiní hrají v kostky*“ (Heers 2006, 134).

⁴ Na olomoucké radnici též nacházíme celou řadu dekorativních hlav – maskaronů a mužských tváří s otevířenými či zkrivenými ústy – na spodní římsě arkýře kaple sv. Jeronýma (tedy v exteriéru), včetně šaška s čapkou/kápí s rolničkami (kresby publikovány v Kux–Křeš 1904, 174–175).



Obr. 13. Olomouc, radnice, místnost váhy. Klenební konzola. Foto B. Samek.

Abb. 13. Olomouc, Rathaus, Wiegezimmer. Gewölbekonsole. Foto B. Samek.

zoly můžeme klást před rok 1491, kdy je konsekrována i radniční kaple sv. Jeronýma (ke kapli nejnověji Kubešová 1999, 196–199), je však zároveň datován obecněji po 1474 (Kubešová–Richterová 1999, 194–196). V nedalekém Uherském Hradišti nacházíme motiv mužské hlavy, tentokrát vousaté se šaškovskou čapkou/kápí se zvířecíma ušima, na konzole krbu na radnici, tedy rovněž v profánním prostředí. Poměrně nevysoký reliéf (s fragmentárně zachovanou polychromií) má také schematicky vrásčité tváře, nic však nenásvědčuje téže autorské ruce.

Na Moravě je jistě nejpregnantnějším příkladem obdobných (exteriérových) figurálních konzol v podobě mužských hlav soubor z Židovské brány v Brně. Míra expresivity je zde nebývalá, ve dvou případech obou koutových konzol se setkáváme s (šaškovskými) čepicemi s kravskými ušima, objevuje se zde dvakrát motiv vyplázlého jazyku a jedna z šaškovských hlav si vkládá prst do úst. Jde patrně o motiv posměchu, jak jej známe i z gotické malby a řezby, kdy se roztahováním úst, někdy i prsty obou ru-

kou (kupříkladu Znojemský oltář, druhá čtvrtina 15. století) ještě zvýrazňoval škleb; palec v ústech je považován za obscénní gesto (Schmitt 2004, 196). Autorství Židovské brány je známo, stejně jako doba vzniku. Jde o dílo Antona Pilgrama z roku 1508 (nejnověji Kroupa 1999, 71–73).

Jak již bylo naznačeno, skulptivní kvalita ostrožských konzol se strnulými a schematickými tvářemi je spíše nízká, jde patrně o produkci regionálního kameníka. Nelze říci, zda inspiraci pro své dílo čerpal z autopsie, tj. odvodil své skulptury z nějakých konkrétních konzol, nelze však současně ani vyloučit, že pracoval s grafickými vzorníky/náčrtníky (Musterbuch) – i Pilgramova hlava vousatého muže s turbanem ze zmíněné Židovské brány v Brně je expresivní redakcí hlavy vousatého muže s turbanem (*Tête d'homme barbu au turban*) bývalé Kanceláře ve Štrasburku od Nicolause Gerhaerta z Leydenu. Cirkulace vzorů je v gotickém umění běžná „a typizovaná fyziognomie je jednou z konstant umění pozdního středověku“ (Recht 1987, 372). Též Pilgram v Brně využil existujícího typu. Jako na typy je potom potřebné nahlížet i na ostrožské hlavy, jejichž smysl, jak již bylo řečeno, zůstává zastřen.

Vzorníkem, respektive grafickou předlohou, je možné vysvětlit i skutečnost, že i v případě malované dekorace žebrové klenby zámku v Uherském Ostrohu nacházíme blízkou paralelu ve vzdáleném Bardejově, v malovaném vlysu pod korunní římsou goticko-renesanční radnice (obr. 4). Tvar listů je prakticky totožný (listy jsou zde označovány jako vavřínové), velmi podobná je i vnitřní kresba střídající černé šrafování s bílým ke konci listu a tamtéž i bílou obrysovou linkou – to vše svědčí o příbuzném vzoru a typovém východisku.⁵ Bardejovská malba pochází patrně z období před rokem 1511 (posledně souhrnně Urbanová 2009, 704–705).

V pozdně gotické době narůstá v pokročilém 15. století v nebývalé míře vegetabilní

⁵ Na římsě bardejovské radnice se nachází též podobný repertoár plastických dekorací, respektive jejich variací, jako na arkýři kaple sv. Jeronýma radnice v Olomouci (hlava s otevřenými a zkrivenými ústy a zvířecíma ušima, mužská hlava s mohutným knírem a vyplazeným jazykem, hlava s šaškovskou čapkou apod.). Reprodukováno v Myskovsky 1880, tab. IV, V.

složka architektury, a tato se (v případě konstrukčních prvků – zejména žebor) „nejzazším možným způsobem sblížovala s přírodou“ (Krása 1985, 283). I malovanou listovou dekoraci provázající žebra na klenbě v Uherském Ostrohu lze řadit k tomuto obecnému trendu, který byl charakteristický pro sakrální i profánní sféru. Malovaná vegetabilní dekorace v podobě souvislého pokrytí měkce vykrajovaným listovým s drobnými květy se však objevila na gotických žebrech tzv. opatské kaple premonstrátského klášterního kostela v Louce ještě v roce 1580, kdy došlo k celkové adaptaci prostoru včetně nové výmalby.

Závěrem k otázce nástěnné malby, která se objevila v interiéru místnosti v určitém časovém odstupu po renesanční přestavbě. Zde již můžeme jednoznačně hovořit o profánní funkci místnosti, neboť tzv. zelené světnice jsou považovány za „nejvlastnější projev profánního umění pozdního středověku“ (Krása 1985, 283; dále srov. Smoláková 2003a, 637–647; k zeleným světnicím v českých zemích nejnověji Vítovský 2008). Pomineme-li nyní celkovou nevymezenost pojmu zelené světnice a šíří pod něj zahrnovaných typů dekorace, úponková dekorace s černou kresbou na zeleném podkladu navozuje dojem loubí. Nezodpovězena musí zůstat otázka, zda rostlinný dekor byl původně provázen figurální, respektive heraldickou složkou, jak bylo v reprezentančních – společenských – prostorách šlechtických sídel běžné; namátkou lze zmínit prostory věže hradů v Blatné a v Žirovnici z 80. a 90. let 15. století. Na dochovaných plochách klenby je v Ostrohu velmi jednoduchá a schematická výzdoba – ze spirálovitě zavlnitých tenkých stonků vyrůstají měkce vykrajované lístky (respektive zvonkovité květy – v případě polychromovaných mříží jsou takovéto tvary kolorovány většinou jako květy). S podobnou lapidární stylizací se u nás v nástěnné malbě reprezentančních prostor téměř nesetkááme, přímou analogii však nacházíme v renesančním řemesle u kovaných dekorativních mříží (například v mřížoví parapetu arkády nádvoří zámku v Telči kolem roku 1580, též u dekorativní mříže náhrobku Kateřiny a Zachariáše z Hradce [† 1589] v tamní kapli) a pochopitelně též v grafice (vzorníky grotesek a arabesek, knižní grafika).

Vzhledem k torzálnosti malby je proto nutné se při datování úpravy místnosti na zelenou světnici spolehnout na záhytné body dané historickým kontextem a stavebněhistorickou analýzou.

Pokud není uvedeno jinak, fotografie a vyobrazení R. Vrla, 2010.

Prameny a literatura

- AČ X: Archiv český čili staré písemné památky české i moravské sebrané z archivů domácích i cizích X (Kalousek, J., ed.). Praha 1890.
- AČ XVI: Archiv český čili staré písemné památky české i moravské sebrané z archivů domácích i cizích XVI (Kalousek, J., ed.). Praha 1897.
- BALETKA, T., 2000: Uherský Ostroh ve vírech husitských proudů. In: Uherský Ostroh (Rašticová, B., ed.), 51–60. Uherský Ostroh.
- CDB V/1: Codex diplomaticus et epistolaris regni Bohemiae V/1 (Šebánek, J.–Dušková, S., edd.). Pragae 1974.
- CDM IV: Codex diplomaticus et epistolaris Moraviae IV (Boček, A., ed.). Brunae 1845.
- CDM V: Codex diplomaticus et epistolaris Moraviae V (Chytil, J., ed.). Brunae 1850.
- CDM XIII: Codex diplomaticus et epistolaris Moraviae XIII (Brandl, V., ed.). Brünn 1897.
- DVOŘÁKOVÁ, V.–KRÁSA, J.–STEJSKAL, K., 1978: Středověká nástěnná malba na Slovensku. Praha.
- HAMANN, R.–LEAN, M., 1987: Künstlerlaunen im Mittelalter. In: Skulptur des Mittelalters, Funktion und Gestalt (Möbius, F.–Schubert, E., edd.), 385–452. Weimar.
- HEERS, J., 2006: Svátky bláznů a karnevaly. Praha.
- HLOBIL, I., 1990: Jan Filípec a studia Jana z Kunovic, VVM XXXII, 403–404.
- KRÁSA, J., 1985: Nástěnná malba. In: Homolka, J.–Krása, J.–Mencl, V.–Pešina, J.–Petráň, J., Pozdně gotické umění v Čechách (1471–1526), 255–314. Praha.
- KROUPA, P., 1999: Anton Pilgram, konzoly Židovské brány. In: Od gotiky k renesanci. Výtvarná kultura Moravy a Slezska 1400–1450. II. Brno (Chamonikola, K., ed.), 71–73. Brno.
- KUBEŠOVÁ, I., 1999: Radniční kaple sv. Jeronýma. In: Od gotiky k renesanci. Výtvarná kultura Moravy a Slezska 1400–1450. III. Olomoucko (Hlobil, I.–Perůtka, M., edd.), 196–199. Olomouc.
- KUBEŠOVÁ, I.–RICHTEROVÁ, H., 1999: Radnice. In: Od gotiky k renesanci. Výtvarná kultura Moravy a Slezska 1400–1450. III. Olomoucko (Hlobil, I.–Perůtka, M., edd.), 194–196. Olomouc.
- KUX, H.–KRESS, M., 1904: Das Rathaus zu Olmütz. Olmütz.

- KYBALOVÁ, L., 1996: Dějiny odívání. Renesance (15. a 16. století). Praha.
 – 2001: Dějiny odívání. Středověk. Praha.
- MACEK, J., 2001: Víra a zbožnost jagellonského věku. Praha.
- MEZNÍK, J., 1998: Vlastníci a držitelé hradů a měst na Moravě 1350–1410, SPFFBU C 45, 51–64.
 – 1999: Lucemburská Morava 1310–1423. Praha.
- MYSKOVŠKY, V., 1880: Bártfa középkori műemlékei. A városház és a város erődítményeinek műrégészeti leírása. Budapest.
- PLÁČEK, M., 2001: Ilustrovaná encyklopedie moravských hradů, hrádků a tvrzí. Praha.
- POKLUDA, Z., 1993: Hrad a panství Uherský Ostroh, Slovácko XXXV, 155–169.
 – 1996: Páni na kunovické tvrzí. In: Čoupek, J. a kol., Kunovice v proměnách času, 42–79. Kunovice.
 – 2000: Uherský Ostroh v předhusitské době. In: Uherský Ostroh (Rašticová, B., ed.), 43–50. Uherský Ostroh.
 – 2000a: Ostrožští páni v 15.–17. století. In: Uherský Ostroh (Rašticová, B., ed.), 61–70. Uherský Ostroh.
- RECHT, R., 1987: Motive, Typen, Zeichnung. Das Vorbild in der Plastik des Spätmittelalters. In: Skulptur des Mittelalters, Funktion und Gestalt (Möbius, F.–Schubert, E., edd.), 354–384. Weimar.
- SCHMITT, J.-C., 2004: Svět středověkých gest. Praha.
- SMOLÁKOVÁ, M., 2003: Nástenné malířstvo: premena funkcie. Neskorogotické nástenné maľby v profánnej architektúre. In: Gotika (Buran, D., ed.). Bratislava.
 – 2003a: K problematike tzv. zelených izieb neskorého stredoveku – Zur Problematik der sog. grünen Stuben im Spätmittelalter, AH 28, 637–647.
- URBANOVA, N., 2009: Bardejov, radnica. In: Renesancia. Umenie medzi neskorou gotikou a barokom (Rusina, I., ed.) 704–705. Bratislava.
- VITOVSKÝ, J., 2008: Středověké „Zelené světnice“, Cour d'honneur 4, 60–63.
- ZDO II: Moravské zemské desky 1480–1566 II. Kraj olomoucký (Matějek, F., ed.). Brno 1948.

Zusammenfassung

Anmerkungen zur baulichen Entwicklung der Burg in Uherský Ostroh (Ungarisch Ostra) in der Spätgotik und der Frührenaissance

Die Dominante der historischen Stadt Uherský Ostroh wird schon jahrhundertlang von der Silhouette eines mächtigen Schlosses (Abb. 1) geprägt, dessen Renaissance-Barockfassaden bemerkenswerte Belege einer komplizierten baulichen Entwicklung verdecken. An der Stelle des Schlosses stand bereits ab der zweiten Hälfte des 13. Jahrhunderts eine Königsburg, die durch mehrfachen Umbau im 16. und in der ersten Hälfte des 17. Jahrhunderts zu einem monumentalen Renaissanceschloss mit prunkvollem Arkadenhof umgewandelt wurde.

Den Ergebnissen früherer Forschungen nach wurde die Burg in Uherský Ostroh in den sechziger Jahren des 13. Jahrhunderts von Přemysl Otakar II. gegründet. Bestandteil des auf einem regelmäßigen rechteckigen Grundriss abgesteckten Baues war ein mächtiger Prismenturm (Innenmaße ca. 12 × 11 m) und ein mit ihm zusammenhängender Turm. Der Turm war durch auf mauerwerksstarken Absätzen ruhenden Balkendecken in Stockwerke unterteilt. Offenbar wurden erst zu Beginn des 16. Jahrhunderts durch Kriegsakktivitäten verursachte Schäden repariert. Ostroh war ein bedeutsames Zentrum des mährischen Hussitentums, und so stand die Burg wiederholt unter der Belagerung von Siegmunds Truppen. Der beschädigte alte Palas wurde danach nicht mehr wiederhergestellt, zu Wohnzwecken diente schließlich ein neuer, einfacher Palasbau, der von außen an die Burgmauer angebaut worden war (Abb. 2:A, B).

In die beiden oberen Stockwerke wurde bei einem Umbau der einzige höher liegende und anspruchsvoller ausgestattete Raum eingefügt, der mit einem Kreuzrippengewölbe abschloss (Keilstein mit Hohlkehle und leicht abgeschrägten Ecken). Die aus Ziegelformsteinen bestehenden Rippen lagen in den Ecken auf figuralen Steinkonsolen auf. Die Oberfläche der subtilen und im Verhältnis zu den Konsolen auch ein wenig unproportionalen Rippen war mit einer dünnen und sorgfältig geglätteten Putzschicht überzogen. Parallel zu den Rippen hatte man ungefähr in der Nähe der Konsolendeckplatten in den angetrockneten Putz eine Linie eingeritzt, welche die Streifen einer aus schmalen Blättern mit spitzen Blattstielen bestehenden Malerei umgrenzte. (Abb. 3). Die erhaltenen Putzflächen tragen – außer den beschriebenen Streifen – keine Spuren einer Malerei. Die kopfförmigen Konsolen (Abb. 5–8) selbst sind mit nur stellenweise auftretenden Beschädigungen erhalten geblieben, und auf ihrer Oberfläche sind bis heute Reste einer deutlichen Fassung sichtbar. Es handelt sich offenbar um drei Männerköpfe und um einen Frauenkopf. Die südliche Konsole (Abb. 6) hat eine Kappe mit Tierohren, was auf eine Narrenkappe hindeutet. Auf den Köpfen ruht ein polygonaler Sims mit taillierten Seiten (4 Seiten des Achtecks sind voll entwickelt). Bei dem Sims handelt es sich um einen aus umgedrehten Platten mit einander gegenüberliegenden gebrochenen Kanten bestehenden Doppelsims. Wie aus den erhaltenen Gewölbeabsätzen ersichtlich ist, stieg die Firstlinie in einem sanften Winkel zum Scheitel empor. Es ist möglich, dass die Bautätigkeit auf der Ostroher Burg, der Umbau des Turms und der Einbau des mit dem Kreuzrippengewölbe versehenen Raumes schon mit Mikuláš Hrdý von Klokočná zusammenhängt. Hinsichtlich der belegten Existenz eines hohen, schmalen Fensters, das den besagten Raum durchleuchtete, erlaubt zusammen mit seiner Orientierung nach Osten die Hypothese, dass

es sich um einen sakralen Raum, um die Burgkapelle gehandelt hat. Die von diesem Fenster beleuchtete, geräumige Nische an der südöstlichen Seite könnte die Funktion eines Heiligtums erfüllt haben. Auch das Rippengewölbe mit den figuralen Konsolen dürfte diese Vorstellung stützen. Etwas anders verhält es sich bzgl. der Möglichkeit, die sakrale Funktion des Raumes anhand der ikonographischen Analyse der Konsolen zu bestätigen. Keine von ihnen trägt Anzeichen, die ihren sakralen Charakter eindeutig indizieren würden.

In einem größeren Zeitraum machte die Burg in Uherský Ostroh ab dem 16. Jahrhundert einen langen und umfangreichen Renaissanceumbau durch, in dessen Rahmen es zu radikalen Veränderungen des älteren Bauorganismus kam. Im Rahmen dieser großzügig angelegten Bautätigkeit kam auch das Innere des besagten Turmes an die Reihe, das höhenmäßig durch ein neu eingezogenes Gewölbe abgeteilt wurde (vgl. Abb. 11:2). Durch diesen Umbau gelangten die Gewölbekonsolen mit den Rippenvoluten über Jahrhunderte in die Verfüllung des neuen Gewölbes über dem tiefer gelegten Raum. So entstand dort ein bemerkenswerter, von dem Trubel des übrigen Schlosses isolierter und anspruchsvoll ausgestatteter Raum, der schließlich in ein „grünes Gewölbe“ umgewandelt wurde.

Gegen Ende dieses erst in die erste Hälfte des 17. Jahrhunderts datierten Zeitraumes stand dort bereits das außerordentlich monumentale, obgleich im geplanten Umfang nie fertiggestellte Schloss, das wir im Grunde genommen heute kennen.

Falls nicht anders angegeben, Zeichnungen und Fotos R. Vrla, 2010.

