

Beljak Pažinová, Noémi; Beljak, Ján; Šimkovic, Michal

## Výskum hradu Dobrá Niva v rokoch 2013 a 2014

*Archaeologia historica*. 2015, vol. 40, iss. 2, pp. 583-595

ISSN 0231-5823 (print); ISSN 2336-4386 (online)

Stable URL (DOI): <https://doi.org/10.5817/AH2015-2-12>

Stable URL (handle): <https://hdl.handle.net/11222.digilib/134198>

Access Date: 16. 02. 2024

Version: 20220831

Terms of use: Digital Library of the Faculty of Arts, Masaryk University provides access to digitized documents strictly for personal use, unless otherwise specified.

## VÝSKUM HRADU DOBRÁ NIVA V ROKOCH 2013 A 2014

NOĚMI BELJAK PAŽINOVÁ – JÁN BELJAK – MICHAL ŠIMKOVIC

**Abstrakt:** Cieľom príspevku je predstaviť a interpretovať nálezovú situáciu na NKP Hrad Dobrá Niva v katastrálnom území obce Podzámčok, okres Zvolen. Archeologický výskum uskutočnený v rokoch 2013 a 2014 priniesol nové informácie o vrcholno- a neskorostredovekom až novovekom hrade Dobrá Niva z hľadiska materiálnej kultúry i stavebno-konštrukčnom vývoji hradného paláca a predhradia. Deštruktívny i nedeštruktívny archeologický výskum hradu, kombinovaný so štúdiom prameňov, pomohol k spresneniu pôdorysu hradného paláca a poznaniu doteraz neznámych prestavieb. Doplnené boli zároveň aj údaje o chronológii osídlenia a existencii drevenej palisády v blízkosti terénnej hrany vo východnej časti predhradia.

**Kľúčové slová:** Dobrá Niva hrad – archeologický výskum – terénna situácia – vrcholný a neskorý stredovek – včasný novovek.

### *Research into the Dobrá Niva Castle in 2013–2014*

**Abstract:** This contribution sets out to present and interpret the context of excavations at the Dobrá Niva castle, a national cultural monument, in the cadastral zone of the Podzámčok village, Zvolen district. Archaeological research conducted in the years 2013 and 2014 brought new information about the high and late medieval – early modern age castle as regards its material culture and the building development of the palace and the bailey. Destructive and non-destructive archaeological research of the castle combined with the study of sources helped specify the ground plan of the palace and identify hitherto unknown reconstructions. At the same time, information about the settlement chronology and the existence of a wooden palisade near the geological fault in the eastern section of the bailey was expanded.

**Key words:** Dobrá Niva castle – archaeological research – historical context – high and late Middle Ages – early modern age.

Obec Dobrá Niva v okrese Zvolen sa nachádza na strednom Slovensku v strednej časti Pliešovskej kotliny. Hrad s eponymným názvom je situovaný na homoľovitej vyvýšenine (obr. 1) severne od obce vo vzdialenosti necelé 3 km vzdušnou čiarou na pravej strane cesty zo Šiah (Krupiny) do Zvolena. Zrúcanina patrí do katastra obce Podzámčok, ktorá sa vyvinula z majera pod hradom. Hrad Dobrá Niva bol vyhlásený za národnú kultúrnu pamiatku v roku 1963 (číslo v Ústrednom zozname pamiatkového fondu je 1110/1).

Výskumné aktivity sa na hrad sústredili v roku 2013, keď výkopy realizoval Archeologický ústav SAV, pracovisko Zvolen, a v roku 2014, keď sa archeologický výskum uskutočnil pod záštitou Katedry archeológie FF UKF v Nitre. Architektonicko-historické vyhodnotenie odkrytých murív spracoval M. Šimkovic.

Cieľom výskumu bolo poznanie stavebnej dispozície a konštrukčného vývoja hradného paláca, ďalej spôsoby využitia a funkčné členenie predhradia, a to ako k sídelným účelom, tak aj k ďalším obranným, poprípade výrobným aktivitám v priebehu času.

### 1 Popis hradu

Hrad Dobrá Niva vznikol pri dôležitej obchodnej ceste Via Magna, ktorá v stredoveku spájala Uhorsko s Poľskom, resp. Krakov s Budínom. Vybudovaný bol na kuželovitom návrší s výhľadom na dlhý úsek údolia Neresnice so spomenutou obchodnou cestou. Podľa zachovaných architektur a terénnych reliktov mal hradný areál dvojdielnu dispozíciu približne oválneho pôdorysu s rozmermi ca 80 × 90 m. Na vrchole návršia bolo malé hradné jadro, dosahujúce vonkajšie rozmery približne 25 × 20 m. Z jeho architektur sa nad terénom zachovala len časť vonkajšej obvodovej steny paláca s pozostatkami arkiera a okenných otvorov troch podlaží. Hradné jadro koncentricky obklopovalo predhradie. Priebeh jeho opevnenia naznačuje konfigurácia



Obr. 1. Národná kultúrna pamiatka Hrad Dobrá Niva, okr. Zvolen, na leteckej snímke z roku 2011. Foto J. Beljak.  
Abb. 1. Nationales Kulturdenkmal Burg Döbring, Bezirk Zvolen, auf einer Luftaufnahme von 2011. Foto J. Beljak.

terénu a ojedinelý fragment múry na južnej strane, ktorý môže byť zvyškom vstupnej brány. V teréne sa na juhovýchodnej strane rysuje aj priebeh prístupovej cesty s jej vyústením k predpokladanej hradnej bráne. Oproti prístupu je opevnenie predhradia na vonkajšej strane zosilnené drevozemným valom (miestami i dvojitém) a priekopou.

## 2 Dejiny bádania

Najstaršiu známu dokumentáciu zvyškov hradu publikoval v roku 1859 F. Kubínyi (1859, 31). Spomína na akropole suťovým zásypom zapadnuté a vegetáciou zarastené priestory, z ktorých rozmiestnenia už vôbec nie je jasné, či mal hradný palác šesťuholníkovú alebo až osemuholníkovú dispozíciu. F. Kubínyi spracoval aj náčrt pôdorysu paláca, kde naznačil šesťuholníkový tvar.

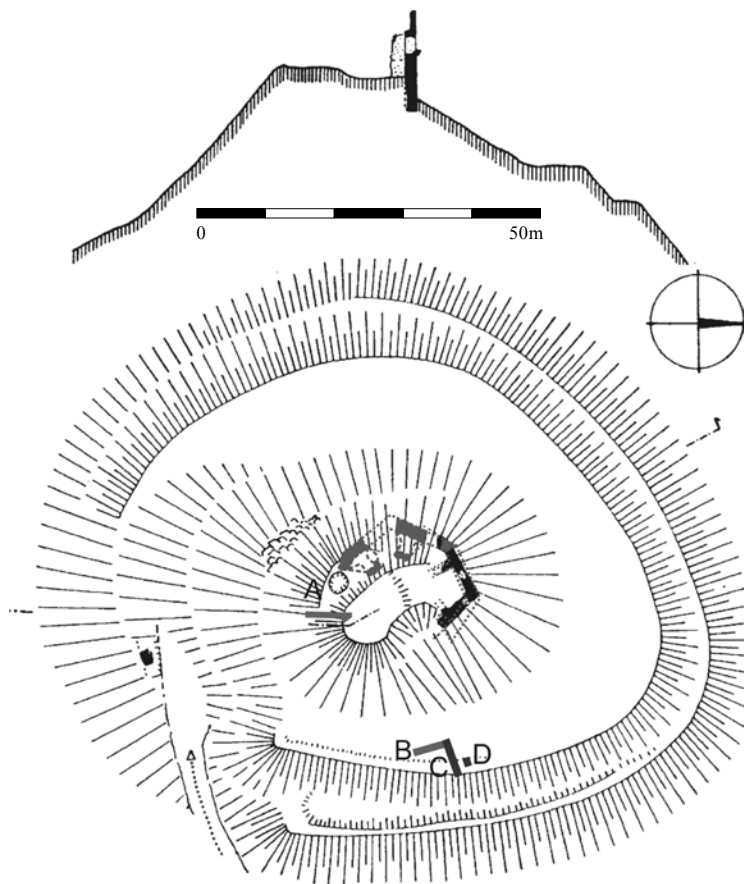
Prvé celkové zameranie celého hradného areálu spájame s Š. Janšákom (1930, 60–61, tab. XVII), ktorý verne zachytil celý areál hradu s vonkajším opevnením. Zvyšky paláca sú však zakreslené pomerne schematicky.

Ruinu hradu dokumentovala aj česká bádatel'ka D. Menclová. V jej pozostalosti (v Archíve Národného múzea Praha, fond Menclovi) je uložená skica pôdorysu jadra so zachovanými zvyškami suterénnych priestorov na západnej strane.

Začiatkom 90. rokov minulého storočia uskutočnil terénny prieskum hradu a celkové zameranie M. Šimkovic (obr. 2). V roku 1996 bola realizovaná pamiatková obnova, ktorá výrazne zasiahla do podoby jedinej zachovanej steny hradného paláca. V rámci týchto aktivít bola realizovaná aj archeologická obhliadka miesta a identifikované boli sporadické keramické i kovové nálezy zo 17. a 18. storočia (Malček 1997, 133).

## 3 Historické pramene k dejinám hradu

Najnovšie sa stredovekými dejinami Dobrej Nivy zaoberal P. Maliniak (2014, 54–56, tu aj bližšia literatúra). Prvá písomná zmienka o obci Dobrá Niva pochádza od kráľa Bela IV. z roku 1254, v ktorej potvrdzuje mestské práva a slobody Dobrej Nive i Babinej. Hrad sa prvýkrát



Obr. 2. Hrad Dobrá Niva, okr. Zvolen. Pôdorys a profil hradného návršia podľa M. Šimkovica (čierna farba) z roku 1995 a podľa D. Menclovej (šedá farba) z polovice 20. storočia. Realizované archeologické sondy: A – sonda 1/2013, B – sonda 2/2013, C – sonda 1/2014, D – sonda 1A/2014.

Abb. 2. Burg Döbring, Bezirk Zvolen. Grundriss und Profil des Burghügels nach M. Šimkovic (schwarz) aus dem Jahr 1995 und nach D. Menclová (grau) aus der Mitte des 20. Jhdts. Archäologische Sondiergraben: A – Sondierschnitt 1/2013, B – Sondierschnitt 2/2013, C – Sondierschnitt 1A/2014, D – Sondierschnitt 1A/2014.

spomína v listinách v roku 1306, keď vojsko nastupujúceho uhorského kráľa Karola Róberta vydobylo Dobronivský hrad spolu s ďalšími pevnosťami od zvolenského župana Demetera. V roku 1337 prvýkrát nachádzame Dobronivský hrad pod názvom Dobraniua a za podkastelána hradu je titulovaný Ondrej z Lánca. O zdržiavaní sa aj kráľov na Dobronivskom hrade svedčia kráľovské listiny vydané „in Dobronya“ v roku 1377 Ľudovítom I. a v roku 1404 kráľom Žigmundom. Mocenské zápasy po smrti Žigmunda v polovici 15. storočia v regióne vyvrcholili do porušovania práv mestečka úradníkmi na Dobronivskom hrade. Dozvedáme sa o tom na základe nariadenia uhorského kráľa Ladislava Pohrobka z roku 1454, kde dobronivským kastelánom zakazuje zasahovať do záležitostí Dobrej Nivy, Babinej a Sásy.

Počas kráľa Mateja Korvína hrad zmenil viacerých majiteľov. Najprv kráľ potvrdil držbu hradu a panstva rakúskemu šľachticovi a vojenskému veliteľovi Ondrejovi Baumkircherovi, ktorému dal hrad do zálohu v roku 1455 ešte Ladislav Pohrobok. Následne v roku 1464 kráľ Matej udelil Dobronivské panstvo svojmu pokladníkovi Benediktovi z Turca. Neskôr viaceré hradné panstvá, medzi nimi aj Dobronivské, venoval kráľ svojej manželke Beatrix Aragónskej. Tá v roku 1486 udelila hrad s panstvom za 7 000 zlatých do zálohu chorváckemu šľachticovi Bernardovi Frangepanovi a jeho rodine. Ten hrad s panstvom v roku 1515 daroval pri príležitosti

sobáša svojej dcére Ižote. Jej manžel v roku 1518 vymenil celé panstvo za iné majetky s kráľovským úradníkom a dvoranom Štefanom Werbőczym, ktorý sa na hrade opakovane zdržiaval v roku 1526.

Novoveké dejiny Dobronivského hradu a panstva spracovali viacerí bádatelia (Slávik 1898; Gindl 1967; Maliniak 2014a). Spomenúť treba hlavne posledného majiteľa – rodinu Esterházi, ktorá sa k hradu dostala začiatkom 17. storočia. Roku 1638 zvolenské a dobronivské panstvo po zložení sumy 133 000 zlatých dostal do vlastníctva barón Pavol Esterházi (1587–1645), zakladateľ zvolenskej línie rodu s predikátom z Galanty. Až do roku 1710 sú ako vlastníci zámku uvedení Mikuláš (1634–1681), zvolenský župan a Alexander, synovia Pavla Esterházi, potom Štefan a Wolfgang Esterházi a ich sestry Agnesa Forgáč (Forgach) a Katarína Penej (Penyey).

Následne je zámok podľa majetkových súpisov Dobronivského panstva z roku 1710 už opustený a spôsobuje len výdavky. Zlý stav potvrdzuje aj Matej Bel v druhom diele svojich *Notitia Hungariae novae historico-geographica* z roku 1736 v časti Comitatus Zoliensis (Zvolenská stolica) pod názvom De Arce Dobroniwa, keď o hrade hovorí ako o opustenom s popraskanými múrmi.

Na stave hradu sa zrejme podpísali aj živelné pohromy, ktoré túto oblasť postihli: zemetrasenie 16. septembra 1614, silná víchrica 21. decembra 1740 a ďalšie zemetrasenie 28. júna 1763. Hoci sa o tom písomné pamiatky nenašli, tieto pohromy nepochybne postihli aj hrad. Na mape 1. vojenského mapovania územia Uhorská z rokov 1782–1784 je pri ňom už uvedené: „*ruiny starého dobronivského hradu*“. Obnove hradu zrejme nepomohla ani teheľňa v Podzámčoku, o ktorej vybudovaní rozhodla zemepánska aj Zvolenská stolica (Maliniak 2014a, 63).

Podobu hradu poznáme zo 17. storočia, keď ho znázorňujú dve veduty. Prvá od J. Ledentu z roku 1639 s názvom DOBRA (Kopčan–Krajčovičová 1983, 127). Druhá od utrechtského rytca a kresliara Justusa van der Nypoort, ktorá je uverejnená v učebnici geometrie Ernsta Burcharda von Birkenstein, prvýkrát vydané vo Viedni v roku 1686 (Závadová 1974, obr. 109, 110). Tento obrázok však nekorešponduje s jeho zachovaným popisom z roku 1668. Na rytine je totiž znázornených oveľa viac budov a aj opevnenie je oveľa rozsiahlejšie, ako uvádza popis hradu, čo vzbudzuje pochybnosti o hodnovernosti rytiny, resp. na obrázku je zrejme vyobrazený iný hrad s názvom Dobra.

Pomerne detailný popis hradu sa zachoval od jeho vtedajšieho majiteľa Alexandra Esterháziho v urbáre s názvom *Urbarium* z roku 1668 (Knauz–Nagy 1862, 466). Podľa neho sa hrad skladal z väčšej a menšej brány, dvojposchodovej budovy paláca a bašty. Na prízemí paláca sa nachádzalo deväť miestností: predsieň, izba drába a ďalších sedem klenutých oblúkových miestností. V jednej z nich bola studňa (cisterna?). Prvé poschodie malo osem miestností a vonkajšia chodba viedla do ďalších troch miestností. Na druhom poschodí sa nachádzala predsieň a dve miestnosti. Z predsieni sa vychádzalo na strechu budovy. Pod strechou, krytou šindľom, bolo ďalších sedem malých miestností.

Uvedený popis nás zrejme informuje iba o budove samotného paláca. Okrem miestností uvedených v popise museli však nepochybne na hrade existovať ešte hospodárske budovy. Tieto však predstavený dokument nespomína.

#### 4 Moderný archeologický výskum hradu

V rokoch 2013 a 2014 boli formou kombinovaného zisťovacieho výskumu realizované archeologické sondáže a prieskumy na lokalite. Išlo o kombináciu nedeštruktívnych foriem výskumu (letecký prieskum a geofyzikálna prospekcia) a terénnych archeologických výkopov na hradnom jadre (sonda 1/2013) a predhradí (sonda 2/2013, 1/2014 a 1A/2014).

##### 4.1 Geofyzikálny výskum

Zámerom geofyzikálneho výskumu bolo zistiť rozsah a hĺbku tvrdých materiálov (kamený stavebný materiál, sutinové zásypy a pod.) alebo dutých priestorov na nádvorí a na akropole

hradu, ako aj nadobudnúť informácie o ich orientácii voči svetovým stranám a rozmeroch. Míromiadny dôraz sa kládol na určenie stavebnej dispozície hradného paláca, teda či ide o šesťhran alebo osemhran. Výsledky meraní, realizované J. Tirpákom z Gemologického ústavu Univerzity Konštantína Filozofa v Nitre, poukázali na niekoľko anomálií, ktoré môžu indikovať zvyšky súvisiace s kamennými základmi, prípadne so sutinovým zásypom. Geofyzikálne meranie na hradnom jadre potvrdilo šesťuholníkový pôdorys obvodového plášťa hradného paláca. Vo východnej časti predhradia síce neboli zistené stopy po možných kamenných fortifikačných prvkoch, ale namerané georadarové anomálie v priestore sond 2/2013 a 1/2014 poukázali na možné fragmenty stavebných materiálov, prípadne architektonických zvyškov, nachádzajúcich sa pod povrchom skúmaného terénu. Z dôvodu overenia týchto skutočností, prípadne potvrdenia objektov vyplnených kamennou deštrukciou, sme pristúpili k sondážnemu archeologickému výskumu.

## 4.2 Sondážny zisťovací výskum

### 4.2.1 Hradné jadro – popis a interpretácia terénnej situácie

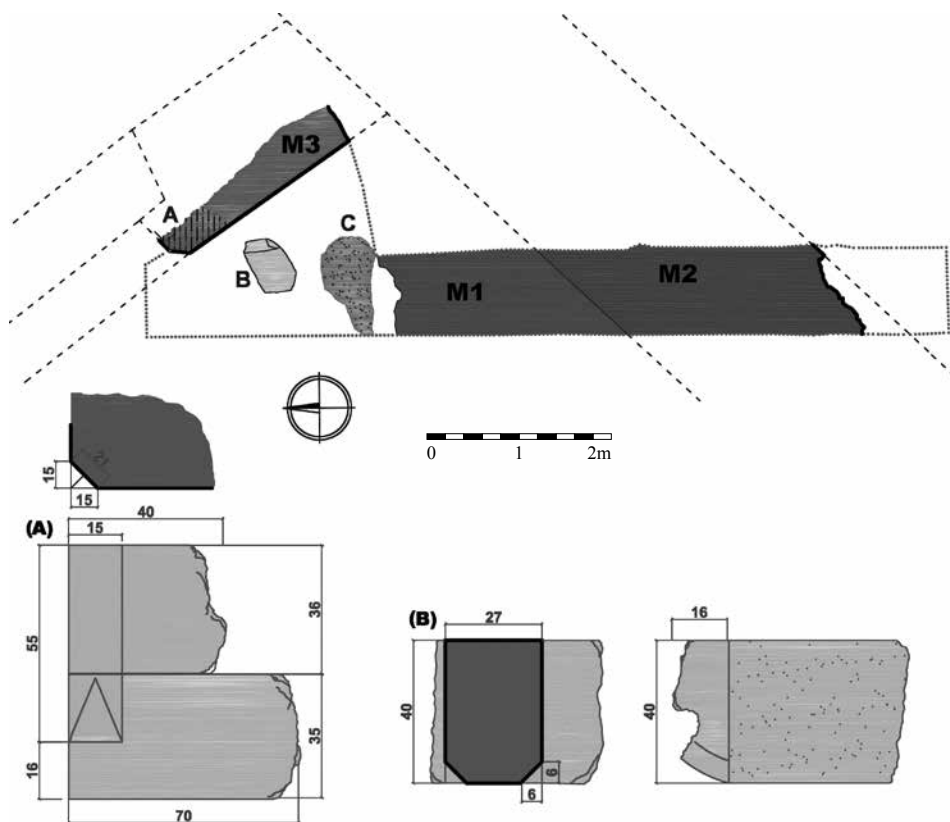
Hradné jadro (akropola) bolo skúmané archeologickou sondou (sonda 1/2013) umiestnenou na južnom bočnom svahu vrcholovej plošiny. Jej rozmery boli pôvodne 1 × 9 m, po jej rozšírení v severnej časti na šírku 1,5–1,8 m dosiahla prekopaná plocha 10,5 m<sup>2</sup>. Cieľom výkopu bolo zistenie polohy, založenia a zachovanej výšky južného obvodového múru hradného paláca. V sonde sme objavili murovanú architektúru z dvoch až troch rôznych stavebných etáp hradu (obr. 3). V celej južnej časti sondy bol odkrytý mohutný obvodový múr, prebiehajúci šikmo voči sonde (v smere severovýchod–juhozápad). V ňom boli zistené dve etapy výstavby (obr. 3:M1, M2), ktoré sú od seba oddelené pozdĺžnou cezúrou. Ako staršie sa javí vyššie položené murivo (M1) so zachovaným vonkajším lícom. Naň nadväzuje jadro muriva, zachované v maximálnej šírke 1,3 m od líca. Na vnútornej (severnej) strane je murivo deštruované. Líce múru sa nepodarilo odkryť. Táto vnútorná deštruovaná časť múru sa javila ako prekrytá vrstvou hlinitej dlážky, zistenej v sonde (obr. 3:C).

K vonkajšiemu lícu staršieho muriva je na vonkajšej strane dodatočne pristavaný mladší múr, široký 2,1 m (obr. 3:M2). Pôvodné vonkajšie líce múru, zachované do výšky ca 0,5 m, bolo odkryté v rámci východného profilu sondy.

Z chronologického hľadiska sa ako najmladšie javí líce steny (obr. 4) zistené v hornej (severnej) časti sondy a prebiehajúce vo forme priečky približne kolmo na spomenutý obvodový múr (obr. 3:M3). Na severozápadnej strane je do neho primárne osadená spodná časť ostenia gotického portálu (obr. 3:A). Ostenie pozostávajúce z dvoch segmentov je profilované širokým skosením hrany, ktorá na spodnej strane prechádza do plnej pätky ihlanovým nosíkom. Podľa orientácie zachovaného ostenia je možné predpokladať, že portál viedol do miestnosti, ktorá sa nachádzala mimo plochy sondy severovýchodným smerom. Líce steny, v ktorej bol portál osadený, sa zachovalo v dĺžke 2,1 m juhovýchodným smerom od ostenia a ukončené bolo približne zvislou deštrukciou.

Okrem murív bol v sonde odkrytý architektonický článok. Tvorí ho torzo konzoly (obr. 3:B), z ktorej sa zachovala nahrubo opracovaná časť uložená pôvodne do steny. Vonkajšia nosná časť konzoly je odlomená. Konzola je na spodnej strane zaoblená a profilovaná skosením spodných hrán.

Výskum v sonde 1/2013 priniesol nové poznatky o prestavbách hradu v stredoveku. V kontexte celkovej dispozície a vývoja hradu je možné najstarší múr (M1) považovať za zvyšky juhovýchodného úseku obvodovej hradby hradného jadra. Múr mal hrúbku minimálne 1,3 m, jeho celkovú šírku sa pre deštrukciu vnútorného líca nepodarilo zistiť. Pôvodný múr bol z vonkajšej strany dodatočne obstavaný mladším masívnym múrom (M2), širokým 2,1 m. Jeho vznik pravdepodobne súvisí so zánikom pôvodnej hradby, pričom vonkajší múr prebral jeho funkciu opevnenia a došlo k rozšíreniu plochy jadra. K tejto hradbe bola z vnútornej strany pristavaná stavba, z ktorej sa podarilo odkryť juhozápadnú obvodovú stenu alebo priečku so vstupným portálom



Obr. 3. Hrad Dobrá Niva, okr. Zvolen. Pôdorys sondy 1/2013 na akropole a jej architektonicko-historická interpretácia: M1 – gotika, pravdepodobne 14. storočie, M2 – gotika, koniec 14. až 15. storočie, M3 – gotika, koniec 14. až 15. storočie; A – ostenie portálu, B – konzola, C – hlinená podlaha. Kresba M. Šimkovic.

Abb. 3. Burg Döbring, Bezirk Zvolen. Grundriss von Sondierschnitt 1/2013 auf dem Burgberg und seine bauhistorische Interpretation: M1 – Gotik, wahrscheinlich 14. Jhdt., M2 – Gotik, Ende 14. bis 15. Jhdt., M3 – Gotik, Ende 14. bis 15. Jhdt.; A – Laibung des Portals, B – Konsole, C – Lehmfußboden. Zeichnung M. Šimkovic.

(M3). Celkové proporcie zachovanej časti ostenia spolu s profiláciou širokým skosením hrany naznačujú, že otvor mal pomerne veľkú svetlú šírku. Hoci napojenie steny s portálom na obvodovú hradbu nebolo preskúmané, je možné, že je súčasná s mladším murivom obvodovej hradby (M2). Zároveň je zjavné, že najneskôr pri vzniku budovy s portálom došlo k zbúraníu najstaršieho múru (M1). Jeho priebeh a poloha sa so spomenutou stenou s portálom priestorovo vylučujú.

Z hľadiska časového zaradenia jednotlivých murív predstavuje jediný datovateľný prvok ostenie odkrytého portálu. Na základe ihlanového ukončenia profilácie je možné portál a zvyšky budovy zaradiť do konca 14. alebo 15. storočia. S ním je zrejme súčasná aj mladšia hradba. Z toho vyplýva, že staršie murivo je možné s veľkou pravdepodobnosťou datovať už do 14. storočia, pričom nie je vylúčené, že ide o hradbu pôvodného hradu.

V sonde 1/2013 nebol objavený huteľný archeologický materiál. Jediný nevýrazný novoveký črep bol zachytený v stavebnej suti.

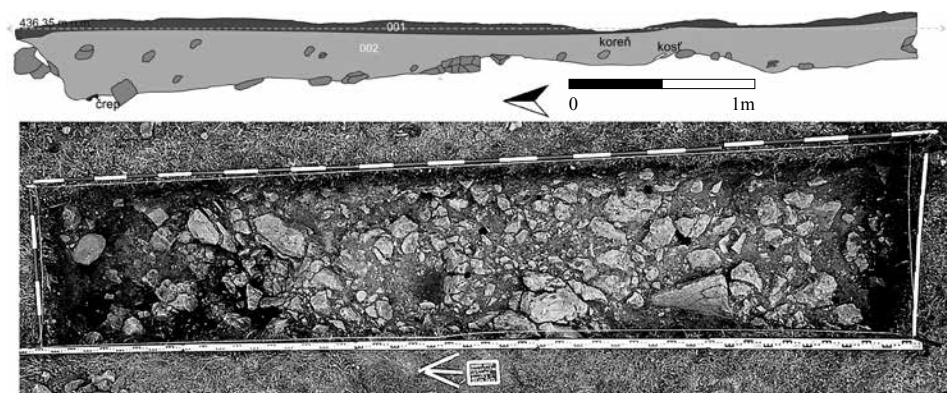
#### 4.2.2 Predhradie – popis a interpretácia terénnej situácie

Pre archeologické skúmanie predhradia bola vybraná sondážna metóda odkryvu s vytýčením celkovo troch archeologických sond.

Sonda 2/2013 bola orientovaná v severojužnom smere s rozmermi 1 × 5 m (obr. 5). Odkrývaná bola postupne, v desať- až pätnásťcentimetrových úrovniach, až na skalné podložie. Jej



Obr. 4. Hrad Dobrá Niva, okr. Zvolen. Predhradie – líce steny M3 zistené v hornej (severnej) časti sondy 1/2013. Foto J. Beljak.  
Abb. 4. Burg Döbring, Bezirk Zvolen. Vorburg – Flucht der im oberen (nördlichen) Teil von Sondierschnitt 1/2013 entdeckten Wand M3. Foto J. Beljak.

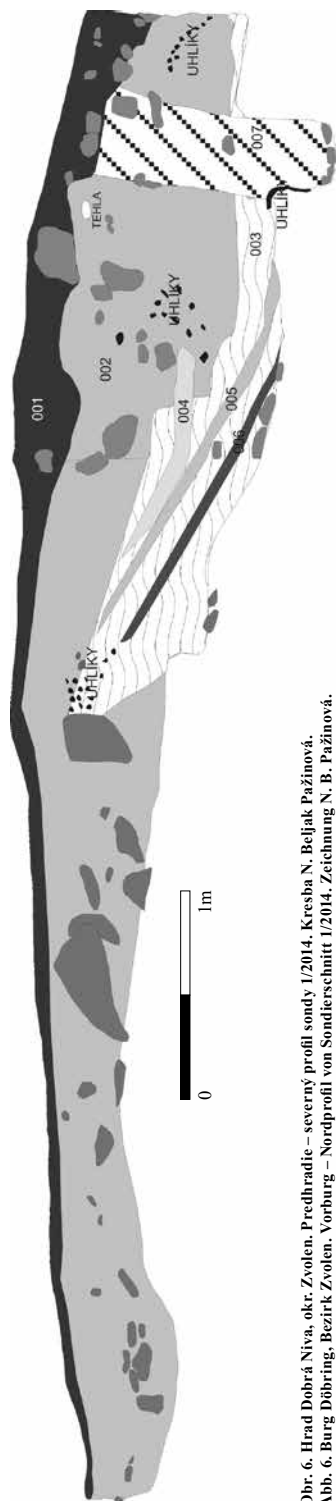


Obr. 5. Hrad Dobrá Niva, okr. Zvolen. Predhradie – pôdorys a východný profil sondy 2/2013. Foto a kresba N. Beljak Pažinová.  
Abb. 5. Burg Döbring, Bezirk Zvolen. Vorburg – Grundriss und Ostprofil von Sondierschnitt 2/2013. Foto und Zeichnung N. Beljak Pažinová.

výplň tvorili tri vrstvy. Na povrchu sa nachádzala šedohnedá humusová pôda (vrstva 001), ktorej mocnosť dosahovala 0,02–0,05 m. Pod ňou bola situovaná tmavohnedá kultúrna vrstva (002), v ktorej sa nachádzali početné keramické zlomky, kovové predmety, zvieracie kosti a ojedinele aj drobné uhličky. Na kompaktné šedé skalné podložie sa podarilo dokopať v hĺbke 0,2–0,48 m. V nálezovom súbore výrazne prevládali novoveký keramický materiál (viac ako 1 400 fragmentov) a zvieracie kosti (461 kusov). V menšom množstve sa objavili kachlice (11 ks), sklo, resp. spečená sklovitá hmota (5 ks), kovové (147 ks) a kostené (5 ks) predmety, troska (27 ks) a fragment taviaceho téglika.

Sonda 1/2014 bola orientovaná v západo-východnom smere, kolmo na sondu 2/2013. Jej rozmery boli 1 × 7,5 m a odkrývaná bola v desať- až pätnásťcentimetrových úrovniach, až na

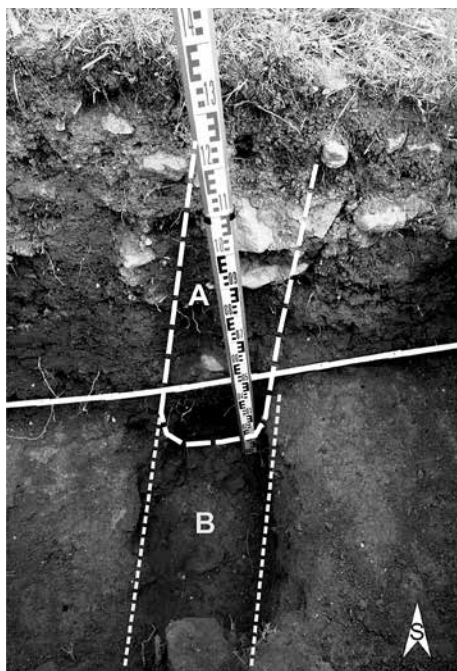




Obr. 6. Hrad Dobrá Niva, okr. Zvolen. Predhradie – severný profil sondy 1/2014. Kresba N. Beljak Pažinová.  
Abb. 6. Burg Döhring, Bezirk Zvolen. Vorburg – Nordprofil von Sondierschnitt 1/2014. Zeichnung N. B. Pažinová.



Obr. 7. Hrad Dobrá Niva, okr. Zvolen. Predhradie – pôdorys sondy 1/2014 s vyznačením priebehu žlabu (A) po drevenej palisáde. Foto N. Beljak Pažinová.  
Abb. 7. Burg Döhring, Bezirk Zvolen. Vorburg – Grundriss von Sondierschnitt 1/2014 mit eingezeichnetem Verlauf der Palisadenrinne (A). Foto N. Beljak Pažinová.



Obr. 8. Hrad Dobrá Niva, okr. Zvolen. Predhradie – fotografická dokumentácia detailu severného profilu sondy 1/2014 v mieste pôvodnej drevenej palisády, ktorá obklopovala predhradie z východu: A – vertikálna stopa po kole v profile, B – žľab po palisáde v pôdoryse. Foto N. Beljak Pažinová.

Abb. 8. Burg Döhring, Bezirk Zvolen. Vörsburg – Fotodokumentation eines Details des Nordprofils von Sondierschnitt 1/2014 an der Stelle der ursprünglichen Holzpalisade, welche die Vörsburg von Osten umgab: A – vertikale Spur eines Pfahls im Profil, B – Palisadenrinne im Grundriss. Foto N. Beljak Pažinová.

ca 1,1–1,15 m zreteľne viditeľné stopy (007) po vertikálnych (v hornej časti jemne východným smerom naklonených) koloch (obr. 8). Žľab mal pomerne rovné dno, ktoré malo šírku 0,35–0,4 m. Dno žľabu zasahovalo do upraveného kamenného podlažia, ktoré sa tu nachádzalo v hĺbke ca 1,4–1,5 m. Východný koniec sondy bol vyplnený kompaktným žltouhnedým ílom.

Sonda obsahovala početný nálezový materiál, ktorý pozostával z 2 275 ks keramických črepov (okrem včasnónovovekého materiálu boli medzi nimi sporadicky zastúpené aj praveké a vrcholnostredoveké fragmenty), 1 045 ks zvieracích kostí, 92 ks kovových predmetov, 15 fragmentov skla, 8 fragmentov kachlic, železnej trosky a kúskov spečenej sklovitej hmoty, ako aj z ďalších drobných hlinených a kostných predmetov.

Aby sme jednoznačne potvrdili existenciu drevenej palisády a jej ďalšie pokračovanie, otvorili sme severne od sondy 1/2014 menšiu kontrolnú sondu 1A/2014, ktorá bola od nej vzdialená 0,8 m.

Sonda 1A/2014 mala rozmery 0,8 × 1,2 m a bola vykopaná do hĺbky 0,6 m, teda na takú úroveň, kde boli v pôdoryse i profiloch jednoznačne farebne odlišiteľné stopy (hrúbka 0,4 m) po drevenej palisáde, resp. drevených koloch, zachytené v žltouhnej ílovej výplni. Hoci sonda nebola plošne rozsiahla ani hlboká, obsahovala väčší počet novovekých nálezov: 197 ks keramiky, 38 ks kovových predmetov, 137 ks zvieracích kostí a jednu kachlicu.

kompaktné sterilné podlažie. V západnej časti sondy, v úseku 1–4,5 m sa skalné podlažie objavilo v max. hĺbke 0,25–0,6 m a boli tu zachytené rovnako ako v sonde 2/2013 tri vrstvy výplne (humusová vrstva – 001, kultúrna vrstva – 002, skalné podlažie). Vo východnej časti sondy v blízkosti terénnej hrany predhradia, v úseku 4,2–7,4 m bola výrazne odlišná terénna situácia. Dno sa v sonde náhle prehýbalo ostrým skokom úpravou/zasekaním do skalného podlažia o približne 0,4 m (v tejto časti v profile zachytená výrazná vrstva prepálených uhlíkov) a následne klesalo postupne až do max. hĺbky 1,5 m. Hlavne v severnom profile (obr. 6) boli zachytené v úseku 5–6 m sondy viaceré tenšie i hrubšie plynule klesajúce pásy/vrstvy výplne, miestami premiešané aj s väčšími kúskami prepálených uhlíkov. Najhrubšiu spodnú vrstvu (003) tvorila kompaktná žltouhnedá ílová výplň. Nad ňou (a čiastočne i s ňou premiešané) sa nachádzali početné nálezy spolu s napadanými kameňmi, súvrstviem sutiny s maltovinou (004, 005) i zvyškami tehloviny a tenšími medzivrstvami s uhlíkmi (006). Ílová výplň siahala až po upravené – zrejme intencionálne zarovnané – kamenné podlažie. Všetky vrstvy výplne sondy viditeľne klesali až k profilovanému žľabu po drevenej palisáde, ktorý bol zachytený na max. dne sondy v úseku 6,1–6,45 m (obr. 7).

V žltouhnedom ílovom profile po oboch stranách sondy boli v tomto mieste vo výške

## 5 Vyhodnotenie a záver

Naše vedomosti o hrade Dobrá Niva pred realizovaním moderného archeologického výskumu vychádzali z písomných prameňov a interpretácie zachovaných nehnuteľných reliktov. Na ich základe bolo možné predpokladať intenzívnu činnosť v areáli počas vrcholného a neskorého stredoveku, pričom výrazné stavebné aktivity sa na hrade zrejme realizovali v období renesancie. Koncom 17. storočia, prípadne v priebehu prvej polovice 18. storočia majtelia a užívatelia hrad postupne opustili a objekt začal púštnúť.

Archeologický výskum NKP Dobrá Niva, realizovaný počas dvoch výskumných sezón celkovo na ploche o veľkosti 24 m<sup>2</sup>, kombinovaný so štúdiom prameňov, pomohol k spresneniu pôdorysu hradného paláca a poznaniu jeho doteraz neznámych prestavieb, ako aj k identifikovaniu palisádového opevnenia východnej časti predhradia. Jednoznačne sa preukázalo, že hradný palác mal šesťhranný pôdorys a zachytená bola aj jeho staršia stavebná fáza siahajúca až do 14. storočia, pričom nie je vylúčené, že ide o murivo pôvodného paláca. Vo východnej časti predhradia sa archeologickým výskumom podarilo dokázať a zdokumentovať priebeh palisádového opevnenia areálu. Jeho vybudovanie si vyžiadalo cieleňé terénne úpravy pozostávajúce z vysekania a následného zarovnania skalného brala. Vzniknutý priestor bol vyplnený tvrdým žltohnedým ilom, do ktorého bola osadená mohutná palisáda. O jej existencii nachádzame nepriame zmienky aj v historických prameňoch, z ktorých vyplýva, že pred rokom 1575 došlo k výstavbe dreveného opevnenia Dobronivského hradu (Maliniak 2014a, 60). Na základe pozorovateľných antropogénnych reliktov na terasách obklopujúcich hradné jadro je zřejmé, že opevnenie hradu pozostávalo okrem palisády z hlbokej priekopy, ktorá mohla byť na niektorých miestach aj zdvojená. Samotná vstupná brána bola pritom pravdepodobne murovaná, čo naznačuje tu zachované torzo. Silné uhlíkové vrstvy pozorované v profiloch v okolí a na dne palisády vypovedajú o jej katastrofickom zániku.

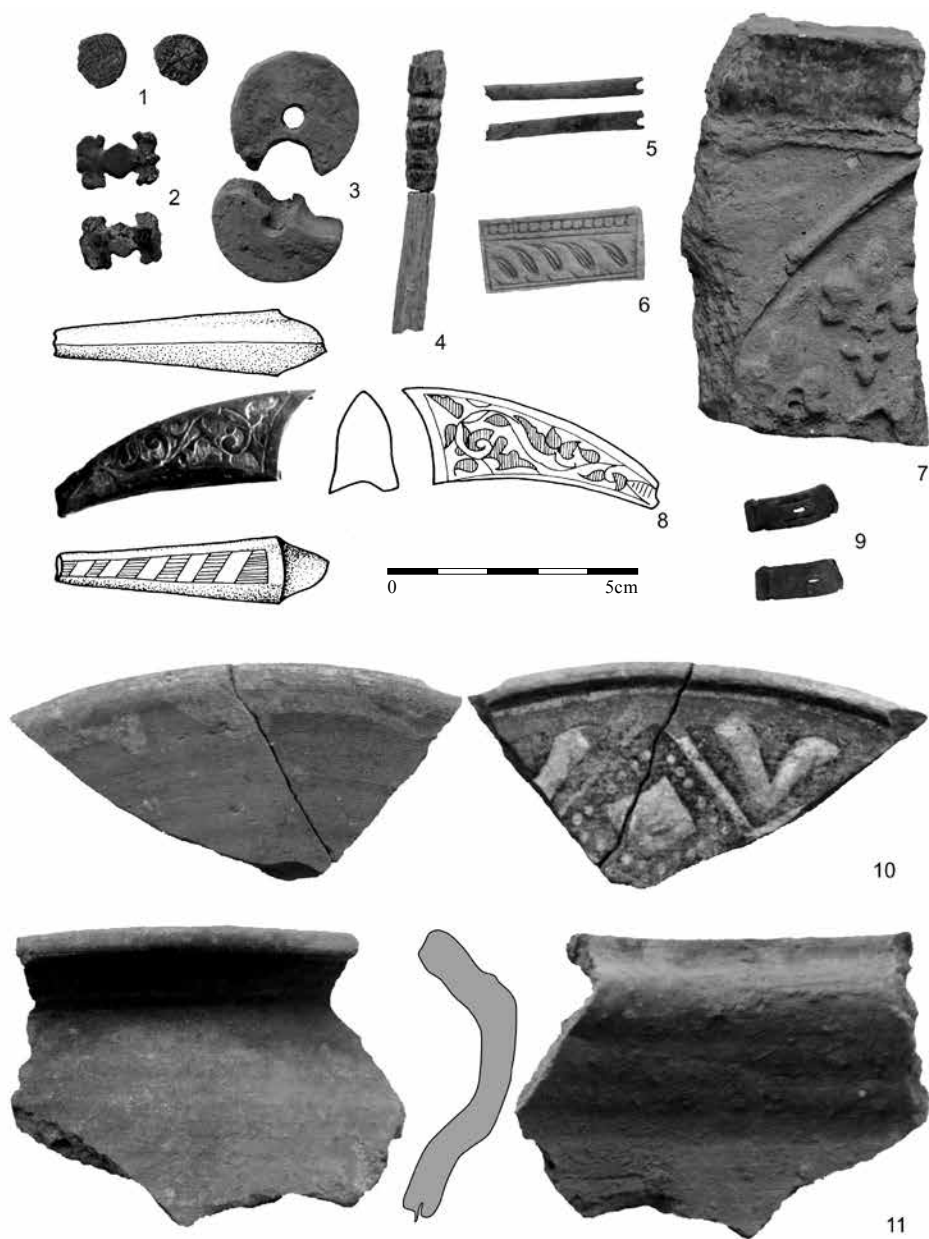
Výsledky archeologického výskumu spresnili údaje aj o chronológii osídlenia celého hradného kopca. Najstaršie keramické nálezy objavené v predhradí pochádzajú z praveku. Niektoré črepy pripomínajú keramiku badenského/postbadenského obdobia, známu z okolitých nálezísk (Pustý hrad, poloha Dolný hrad; Lieskovec, poloha Hrádok; Beljak a kol. 2014, 80–98), avšak pravdepodobnejšie je osídlenie lokality v mladšej a neskoršej dobe bronzovej.

Mimoriadne významné sú objavené keramické nálezy z neskorého (15. storočie) a vrcholného (13.–14. storočie; obr. 9:11) stredoveku. Hoci ide o horizonty osídlenia zachytené len prostredníctvom menšieho súboru, nálezy korešpondujú s obdobím samotnej výstavby a prvotných úprav hradu.

Najpočetnejšie (variabilnými tvarmi renesančnej keramiky) je v areáli hradu zastúpený horizont 16.–17. storočia. Len v malej miere bola na nádvorí zastúpená mladonovoveká keramika, ktorá reprezentuje bežný spotrebný riad používaný ešte v 18. storočí. Znamená to teda, že v tomto období už hrad nebol funkčným objektom.

K najvýznamnejším novovekým objavom na nádvorí patrili napr. strieborný denár Žigmunda Luxemburského (obr. 9:1), hlavica sústruženej (?) kostenej zdobenej ihlice (obr. 9:4), rytím zdobené kostené obloženie (obr. 9:6) rukoväte (?), kostený nuncijs z kuše (obr. 9:3), krehký dlhší vyhladený kostený predmet s očkom (obr. 9:5), liate kovanie ozdobného opasku (obr. 9:2), kovová zdobená zápona knižného kovania (obr. 9:9), vegetabilným ornamentom zdobené plechové koncové kovanie pošvy šable/dýky (obr. 9:8), reliéfne zdobený zlomok z čelnej vyhrievacej steny datovaný na prelom 15. a 16. storočia (obr. 9:7), misa s tzv. tanierovitým podokrajom na engobe a s výzdobou kukučky pod transparentnou glazúrou žltej farby zo 17. storočia (obr. 9:10).

Početný nálezový materiál získaný z predhradia je značne fragmentárny a poukazuje na sčasti bežný kuchynský odpad. Viaceré nálezy boli však opálené, teda podrobené žiaru a mnohé sa zachovali aj vo väčších zlomkoch. Objavený súbor materiálnej kultúry vypovedá o náhlom zapoypaní priestoru a o ich dobrom uchovaní v podpovrchových vrstvách, kde boli uchránené pred poveternosťmi podmienkami. Je evidentné, že až do ich objavenia (počas nami realizovaného výskumu) s nimi nikto nemanipuloval. Keramiku, rovnako ako objavené kovové predmety na



Obr. 9. Hrad Dobrá Niva, okr. Zvolen. Predhradie – sondy 2/2013 (4–11) a 1/2014 (1–3). Výber nálezov.  
 Abb. 9. Burg Döbring, Bezirk Zvolen. Vorburg – Sondierschnitt 2/2013 (4–11) und 1/2014 (1–3). Auswahl an Funden.

nádvori hradu, považujeme aj z tohto dôvodu za spoľahlivý datovací materiál existencie a zániku hradu. Výraznú prevahu v súbore majú jednoznačne nádoby vysokých tvarov – džbány a hrnce na bočný ohrev, čo naznačuje aj očadenie na vonkajšej strane. Bohato zastúpené boli aj misovité tvary, poháre a pokrievky. Získaná materiálna kultúra (keramika, kachlice, kovové nálezy, zvieracie kosti) je v súčasnosti spracovávaná a jednotlivé celky budú vyhodnotené v samo-

statných príspevkoch, ktoré prinesú ďalšie odpovede na chronologické otázky, ako aj informácie o využití hradného areálu, resp. o každodennom živote na hrade.

Výskum na hrade Dobrá Niva je v súčasnosti ukončený a archeologické sondy boli zasypané. V budúcnosti však nevyklúčujeme jeho opätovné skúmanie. Vhodný a zo stavebno-historického hľadiska určite prínosný by bol výskum v priestore vstupnej brány hradu. Na jej predpokladanom mieste sú aj v súčasnosti ešte viditeľné deštrukcie kamenného muriva.

Príspevok vznikol v rámci riešenia projektu Vedeckej grantovej agentúry Ministerstva školstva, vedy, výskumu a športu Slovenskej republiky a Slovenskej akadémie vied (VEGA) číslo 1/0208/15 Človek a hory v priebehu času – od pravekých hradísk k stredovekým hradom.

## Literatúra

- BELJAK, J., a kol., 2014: Pustý hrad vo Zvolene. Dolný hrad 2009–2014. Zvolen – Nitra.
- BELJAK, J.–PAŽINOVÁ, N., 2014: Praveké a stredoveké osídlenie z pohľadu archeológie. In: Dobrá Niva. Monografia obce (Očenášová-Štrbová, S., ed.), 45–52. Dobrá Niva.
- GINDL, J., 1967: Význam zvolensko-dobronivského panstva pre stredoslovenské baníctvo. In: Historický zborník kraja III, 331–336. Banská Bystrica.
- JANŠÁK, Š., 1930: Staré osídlenie Slovenska, Sborník muzeálnej Slovenskej spoločnosti XXIV, 60–61.
- KNAUZ, N.–NAGY, I., edd., 1862: Eszterházy Sándor Urbariuma Anno 1668. Magyar Tudományos Értekezések II. köt., V és VI füz. (Ifj. Kubinyi, F., ed.), 466–467. Budapest.
- KOPČAN, V.–KRAJČOVIČOVÁ, K., 1983: Slovensko v tieni polmesiaca. Martin.
- KUBÍNYI, F., 1859: Zólyommezgye műemlékei, Arch. Közlemények I, 17–46.
- MÁCELOVÁ, M., 1990: Stredoveký sídliskový objekt v Dubovom, Archeologické výskumy a nálezy v roku 1988, 108.
- MALINIÁK, P., 2014: Stredoveké mestečko a jeho obyvatelia. In: Dobrá Niva. Monografia obce (Očenášová-Štrbová, S., ed.), 53–58. Dobrá Niva.
- 2014a: Z histórie v ranom novoveku. In: Dobrá Niva. Monografia obce (Očenášová-Štrbová, S., ed.), 59–66. Dobrá Niva.
- PLAČEK, M.–BÓNA, M., 2007: Encyklopédia slovenských hradov. Bratislava.
- SLÁVIK, J., 1898: Dejiny dobronivskej evanjelickej cirkve, niektoré dávnejšie deje kráľovského výsadného mestečka Dobronivej a okolia. Ružomberok.
- ZÁVADOVÁ, K., 1974: Verný a pravý obraz slovenských miest a hradov, ako ich znázornili rytci a ilustrátori v XVI., XVII. a XVIII. storočí. Bratislava.

## Zusammenfassung

### Die Grabungen auf Burg Döbring (Dobrá Niva) in den Jahren 2013 und 2014

Die im Bezirk Zvolen liegende Gemeinde Dobrá Niva (Döbring) befindet sich in der Mittelslowakei im Mittelteil des Talkessels Pliešovská kotlina. Die erste schriftliche Erwähnung der Gemeinde Dobrá Niva stammt von König Béla IV. aus dem Jahr 1254. Die nicht ganz 3 km Luftlinie in nördlicher Richtung von der Gemeinde auf einer konischen Anhöhe entfernt gelegene Burg (Abb. 1, 2) findet erstmals in Urkunden aus dem Jahr 1306 Erwähnung, als die vorrückende Armee des ungarischen Königs Karl I. Robert die Döbringer Burg zusammen mit weiteren Festungen des Altsohler Komitatsgrafen Demeter eroberte (Maliniak 2014, 54). Die Ruine gehört zum Kataster der Gemeinde Podzámčok, die sich aus einem Gehöft unterhalb der Burg entwickelte. Die Burg Döbring wurde 1963 zum nationalen Kulturdenkmal erklärt (Zentralliste der Denkmäler in der Slowakei Nr. 1110/1).

Die Forschungsaktivitäten auf der Burg konzentrierten sich auf das Jahr 2013, als die Grabungen vom Archäologischen Institut der Slowakischen Akademie der Wissenschaften durchgeführt wurden, ferner auf das Jahr 2014, als die archäologische Untersuchung unter der Leitung

des Lehrstuhls für Archäologie der Philosophischen Fakultät der Konstantin der Philosophen Universität in Nitra erfolgte. Die bauhistorische Auswertung der freigelegten Gemäuer wurde von M. Šimkovic ausgearbeitet.

Ziel der Grabungen war es, die bauliche Anlage und Entwicklung des Burgpalas hinsichtlich seiner Konstruktion in Erfahrung zu bringen, ferner wie die Vorburg im Laufe der Zeit genutzt wurde und funktionell gegliedert war, und zwar sowohl zu Siedlungszwecken, als auch zu weiteren Verteidigungs- bzw. Produktionsaktivitäten. Auf der Burg wurde eine zerstörungsfreie Untersuchung in Form von Luftbildern sowie eine geophysikalische Untersuchung durchgeführt. Sondiergrabungen erfolgten in der Kernburg (Sondierschnitt 1/2013) und in der Vorburg (Sondierschnitte 2/2013, 1/2014 und 1A/2014). Die untersuchte Gesamtfläche betrug 24 m<sup>2</sup>. Es wurde nachgewiesen, dass der Burgpalas einen sechseckigen Grundriss hatte. Auch ist es gelungen, die älteste, bis ins 14. Jahrhundert zurückreichende Bauphase zu erfassen, wobei nicht ausgeschlossen ist, dass es sich dabei um das Mauerwerk des ursprünglichen Palas handelt (Abb. 3, 4). Im östlichen Teil der Vorburg konnte durch die archäologische Grabung der Verlauf der Palisadenbefestigung des Areals nachgewiesen und dokumentiert werden (Abb. 5–8). Sein Bau setzte eine gezielte Herrichtung des Geländes voraus, die daraus bestand, einen Felsen durch Behauen abzutragen und anschließend zu ebenen. Der entstandene Raum wurde mit festem gelb-braunen Lehm aufgefüllt, in den die mächtige Palisade gesetzt wurde. Die starken Holzkohleschichten in den Profilen der Umgebung und am Boden der Palisade zeugen davon, dass sie durch eine Katastrophe unterging. Aufgrund der feststellbaren anthropogenen Relikten auf den die Kernburg umgebenden Terrassen ist es offensichtlich, dass die Befestigung der Burg neben der Palisade noch aus einem tiefen Graben bestand, der an einigen Stellen auch doppelt vorhanden gewesen sein könnte. Das Eingangstor selbst war dabei wahrscheinlich gemauert, was durch den erhaltenen Torso eines Mauerwerks angedeutet wird.

Die Ergebnisse der archäologischen Grabungen haben auch die Angaben über die Chronologie der Besiedelung des gesamten Burghügels präzisiert. Die ältesten in der Vorburg entdeckten Keramikfunde stammen aus der Urzeit. Von außerordentlicher Bedeutung sind die gemachten Keramikfunde aus dem Spät- (15. Jhd.) und Hochmittelalter (13.–14. Jhd.; Abb. 9:11). Auf dem Burgareal am zahlreichsten vertreten ist der Horizont des 16.–17. Jahrhunderts (Abb. 9:1–10). Nur in geringem Maße vertreten war jungnezeitliche Keramik im Hof, die gängiges, noch im 18. Jahrhundert verwendetes Gebrauchsgeschirr repräsentierte. Das bedeutet also, dass die Burg in diesem Zeitraum bereits kein funktionierendes Objekt mehr war.

Der vorliegende Beitrag entstand im Rahmen des Projekts der Wissenschaftlichen Förderagentur des Ministeriums für Schulwesen, Wissenschaft, Forschung und Sport der Republik Slowakei und der Slowakischen Akademie der Wissenschaften (VEGA) Nr. 1/0208/15 Der Mensch und die Berge im Verlauf der Zeit – von den urzeitlichen Burgwällen bis zu den Burgen des Mittelalters.

doc. PhDr. Noémi Beljak **Pažinová**, PhD., Katedra archeológie Filozofickej fakulty Univerzity Konštantína Filozofa v Nitre, Hodžova 1, SK 949 01 Nitra, Slovenská republika, [nbpazinova@ukf.sk](mailto:nbpazinova@ukf.sk)

PhDr. Ján **Beljak**, PhD., Archeologický ústav SAV, výskumné pracovisko Zvolen, Štúrova 2, SK 960 01 Zvolen, Slovenská republika, [beljak@sav.savzv.sk](mailto:beljak@sav.savzv.sk)

Mgr. Michal **Šimkovic**, Mgr. Michal Šimkovic s. r. o., Kimovská 2341/4, SK 960 01 Zvolen, Slovenská republika, [simkovic.miso@gmail.com](mailto:simkovic.miso@gmail.com)

