

Podborský, Vladimír

Halštat školní sbírky v Miroslavi (o. Znojmo)

Sborník prací Filozofické fakulty brněnské univerzity. E, Řada archeologicko-klasická. 1966, vol. 15, iss. E11, pp. [125]-128

Stable URL (handle): <https://hdl.handle.net/11222.digilib/109675>

Access Date: 29. 11. 2024

Version: 20220831

Terms of use: Digital Library of the Faculty of Arts, Masaryk University provides access to digitized documents strictly for personal use, unless otherwise specified.

eklogitu a vápence. Sekeromlaty (8 kusů) byly zhotovovány z amfibolitu, spessartitu a porfyritu. Ke zhotovení kladivovitého mlatu byl použit amfibolit. Z eklogitu byla též vyrobena kopytovitá sekerka. Odlomený tyl blíže neurčitelného artefaktu je z nefritu. Dlátko, které se v kolekoi vyskytlo pouze jednou, pochází z amfibolické břidlice. Čepelovité nástroje a jádra (11 kusů) byly vystřipány ze světlešedého a tmavohnědého rohovce.

Zajímavé poznatky, které vyplynuly z petrografického studia kamenné industrie objevené v Plavči, budou doplněny v podrobnější práci, v níž bude věnována pozornost také otázce původu kamenného materiálu.

J. Štelcl—J. Malina—K. Marešovi

¹ Tyto břidlice se velmi podobají svým minerálním složením, strukturou i texturou aktinolit-amfibolické břidlicí, z níž byly zhotoveny artefakty objevené prof. F. Kalouskem ve Staré Břeclavi. Petrograficky byly studovány J. Štelcem.

² O moravských nálezích jadeitových a nefritových neolitických výrobků informoval J. Škulil (Moravské nálezy jadeitových a nefritových neolitických výrobků, slezské importy, Slezský sborník 44, 1946, 145—156). Z jeho práce vyplývá, že všechny moravské nálezy jsou tvořeny jadeitem. Z tohoto hlediska je zde popsán nefrit velice zajímavý, takže mu bude nutno věnovat pozornost v jiné práci, především pak z hlediska otázky původu tohoto materiálu.

³ Plagioklasy ve vyrostlelých i v základní hmotě mají rovněž basičtější povahu, podobně jako plagioklasy spessartitu.

Bericht über petrographische Erforschung der Steinindustrie aus Plaveč (Bezirk Znojmo).

Durch das petrographische Studium der Steinindustrie aus Plaveč wurde festgestellt, dass diese Steinartefakten aus den Hornblendeschiefergesteinen, Amphiboliten, Eklogiten, Spessartit, Porphyrit, Hornsteinen und Kalksteinen erzeugt worden waren. Bemerkenswerthlicher ist besonders ein Fund von Nephritphragment. Die technischen Eigenschaften der angeführten Gesteine waren der entscheidendste Faktor bei der Auswahl der Rohstoffe der beschriebenen Steinindustrie. Weitere Anwendung der einzelnen Rohstoffe wurde von den funktionellen Typen der Industrie nicht beeinflusst.

Halštát školní sbírky v Miroslavi (o. Znojmo)

Ve školních sbírkách SVVŠ v Miroslavi je soustředěno zásluhou dr. L. Jelínka několik významnějších prehistorických předmětů, z nichž zejména věci halštátského stáří mají význam pro studium jihomoravského halštátu obecně. Zveřejňuji dále tyto předměty a děkuji současně dr. L. Jelínkovi za umožnění dokumentace příslušného materiálu i za sdělení jeho nálezových okolností.

Na prvním místě uvádím *pozdněhalštátský hrob* v Miroslavi, poloha „Štěpánov“ — kamenolom. Dne 14. 9. 1953 zde byla v hloubce 30 cm pod povrchem vyzvednuta popelnice (1) a 2 bronzové kruhy (2,3) za blíže neznámých okolností. V okolí údajného místa nálezů dnes není při povrchovém průzkumu žádných stop po pohřebišti a tak tento důležitý hrob zůstává zatím osamocený:

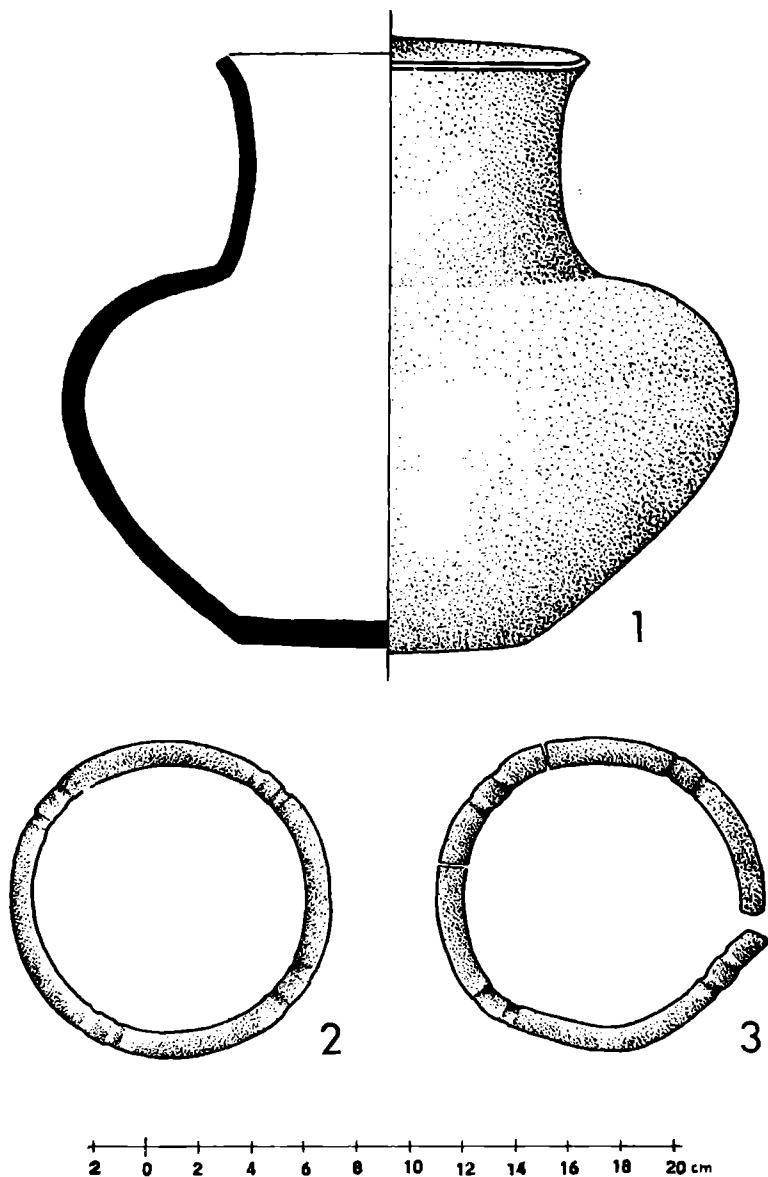
1. Téměř úplná lahvovitá nádoba s vyšším prohnutým hrdlem a široce oblou výtutí s širším rovným dnem. Nádoba je vyrobena z jemnozrného materiálu, povrch je zhruba ohlazený v sytém hnědém tónu, bez výzdoby (š 13,6; v 21; šd 10,5 — obr. 1 : 1).

2. Plný bronzový kruh o kruhovém průřezu se čtyřmi dvojicemi mělkých příčných žlábků. Povrch předmětu je pokryt tmavězelenou drsnou patinou se stopami opálení (ø 12,2 — obr. 1 : 2).

3. Podobný bronzový, silně přepálený kruh, rozlomený na 3 díly a žárem značně deformovaný (obr. 1 : 3).

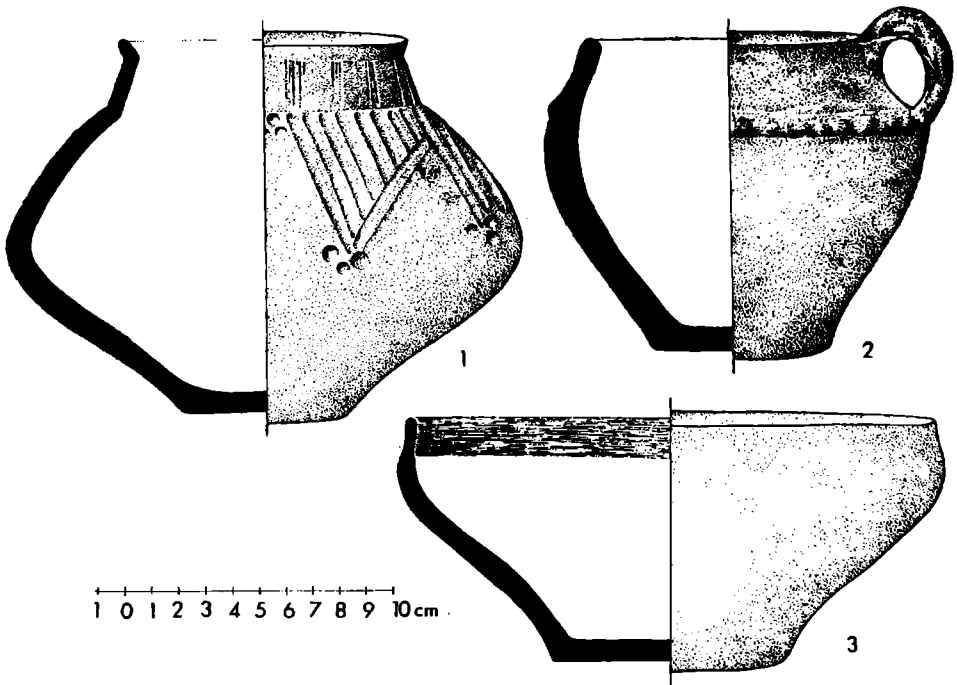
Druhou skupinu halštátských památek tvoří 3 nádoby pocházející s určitostí ze *zničených hrobů*. Prvé dvě (4,5) nalezl již před první světovou válkou E. Hofner při sázení stromů asi v hloubce 1 m na zahradě domu v Nádražní ulici č. 13 v Miroslavi, další (6) zachránil L. Jelínek r. 1950 při úpravách areálu Fruty, n. p. v Miroslavi:

4. Osudí s nižším, mírně klenutým hrdlem a vyhnutým okrajem, se široce oblou výtutí a poněkud nožkovitým dnem; v nádobě jsou dodnes uchovány spálené lidské kosti — jde tedy o popelnici. Povrch nádoby je tuhovaný, má výzdobu svislých mělkých žlábků na hrdle a 8 žlábkovaných trojúhelníků s trojicemi důlků ve vrcholech na horní části výtutě (š 10,5; v 13,5; šd 6,5 — obr. 2 : 1).



Obr. 1. Miroslav, pozdněhalštatský hrob. (Kresba: V. Podborský a A. Šik.)

5. Masivní soudkovitý hrnek s jedním silným, ohráňeným, okraj převyšujícím uchem a širším rovným dnem; pod hrdlem je plastická hrubě přesekávaná páska. Povrch nádoby je hnědošedý, hrbolatý; i uvnitř této nádoby jsou přepálené kůstky (šo 10,5; v 11,5; šd 6,5 — obr. 2 : 2).



Obr. 2. Miroslav, halštatská keramika z hrobů. (Kresba: V. Podborský a A. Šik.)

6. Téměř úplná miska se zataženým okrajem a širokým rovným nožkovitým dnem. Hnědě glazený povrch má vně i uvnitř při okraji vtuhovany obvodový pás, jinak výzdoby není (šo 20,5; v 9; šd 11 — obr. 2 : 3).

*

Jak vidno rozšiřují uvedené nálezy počet dosud známých halštatských pohřebišť na jižní Moravě o 3 nové lokality. Město Miroslav leží v moravsko-krumlovském ústředí jihozápadní oblasti horákovské kultury, v oblasti významných mohylníků (Trstěnice, Hostěradice, Morašice, Petrovice aj.) i prostých pohřebišť (Vedrovice) stupňů Ha C—D. Z katastru Miroslavi samé pochází důležitý hrob horákovské kultury, vyzvednutý r. 1933 v bývalé Dočkalově cihelně.¹ Uvedené předměty ze školní sbírky tedy jen doplňují dosud známý katastr horákovské kultury té oblasti. — Pokud jde o nádoby sub 4—6, jde o celkem běžnou keramiku klasického jihomoravského halštatu, již je zbytečné uvádět analogie. Daleko větší význam má však hrob z kamenolomu „Štěpánov“, jehož popelnice (obr. 1 : 1) představuje výraznou lahovitou formu pozdního halštatu; nemá na Moravě dosud vhodných obdob. Je ovšem pravda, že z jižní Moravy dosud neznáme pozdněhalštatská pohřebišť; toto období je tu zatím reprezentováno sídlištní skupinou Střelice—Prosiměřice (Jaroměřice—Střelice). Mimořádně významné žárové pohřebišť marefské, které má vývoj od Ha A s přeryvy až do L A², poskytuje miroslavskému tvaru jen velmi vzdálené analogie a jiných bezpečných hrobů z tohoto období není. A tak nejhodnější analogie nalezneme zejména v Čechách, v místních pozdněhalštatských skupinách, zejména citolibské a hořejanské;² » jižními, posléze však i se středními Čechami má ostatně jižní Morava řadu styčných znaků během celého halštatského vývoje a patrně i na přechodu k době latéské.

Význam miroslavských školních sbírek tkví tedy zejména ve zmíněném celku pozdněhalštatském, který signalizuje možnost existence plochých žárových pohřebišť pozdněhalštatského data, které jsou obecným znakem své doby ve středoevropské oblasti, nedotčené v Ha D — L A ještě přímým zásahem keltské moci ze západu a trákoskýtským světem z jihovýchodu.

V. Podborský

¹ SPFFBU E 8 (1963), 28, tab. XVI.

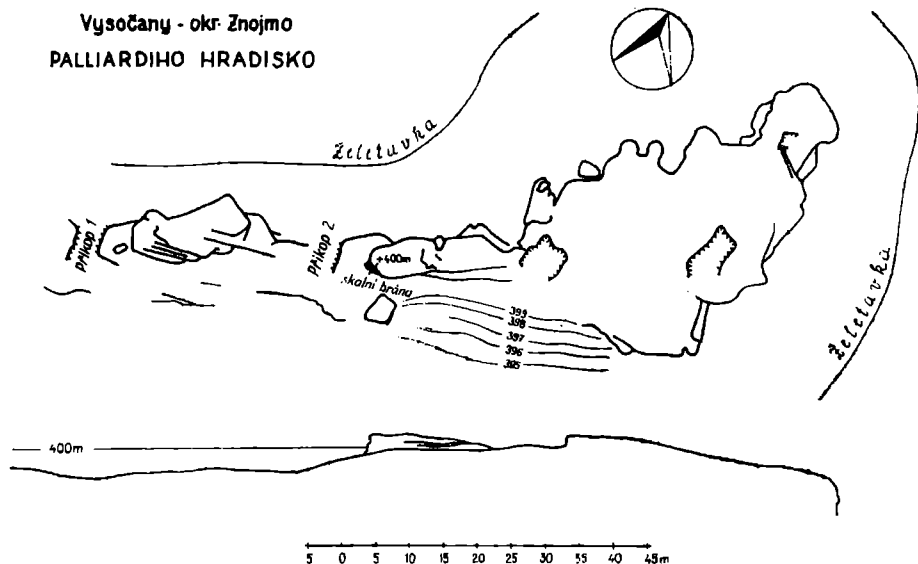
² Nepublikováno; materiál uložen v Moravském muzeu v Brně.

³ L. Hájek PA XXXXI (1936—1938), 86 ad.; V. Spurný, Zprávy pam. péče XIII (1953), 219 ad., 250 ad.; V. Šaldová, PA XLVI (1955), 76 ad.; J. Neustupný s kol., Právěk Československa 1960, 803, obr. 112-2.

Hallstätter Funde in den Schulsammlungen in Miroslav (Kr. Znojmo). Aus dem Umkreis der Stadt Miroslav (Kr. Znojmo), die im Bereich des mährisch-krumlov'schen Zentralgebietes der süd-mährischen Horakover Kultur der Hallstattzeit liegt (H C—D), sind einige hallstätter Gräber bekannt: aus der ehemaligen Dočkalschen Ziegelei wird im Museum von Znojmo ein verhältnismässig reichhaltiges Grab mit einem gemalten Gefäß aufbewahrt (Anm. Nr. 1) und in den Schulsammlungen der Mittelschule in Miroslav befinden sich Gräberfunde aus drei weiteren Orten des städtischen Katasters: aus der Lage „Štěpánov“ — Steinbruch stammt ein späthallstädtisches Brandgrab mit einer flaschenförmigen Aschenurne und zwei Bronzeringen (Abb. 1), auf weitere zerstörte Gräber weisen Gefäße mit Knochen, die zufälligerweise in der Nádražní ulice (Bahnhofstraße) — Abb. 2 : 1,2 — und im Areal der Fabrik Fruta, VEB in Miroslav — Abb. 2 : 3 — aufgefunden wurden, hin.

Halštatské osídlení Palliardiho hradiska u Vysočan

Při horním toku řeky Želetavky, asi 2 km severně obce Vysočan (okr. Znojmo), je nad tzv. Koberovým mlýnem výšinné opevněné sídliště. K objevení této — z hlediska strategického — vynikající polohy došlo někdy v době mezi oběma světovými válkami. Místo bylo nazváno po slavném archeologovi Znojemska a Moravskobudějovioka J. Palliardim a nese v odborné literatuře název Palliardiho hradisko nad Želetavkou u Vysočan.



Obr. 3. Vysočany. Schematičtý pláněk Palliardiho hradiska nad Želetavkou (podle J. Poláčka). (Kresba: A. Šik.)