

Furmánek, Václav

## Přenosné pícky piliňské kultury

*Sborník prací Filozofické fakulty brněnské univerzity. E, Řada archeologicko-klasická.* 1971, vol. 20, iss. E16, pp. [103]-110

Stable URL (handle): <https://hdl.handle.net/11222.digilib/110299>

Access Date: 28. 11. 2024

Version: 20220831

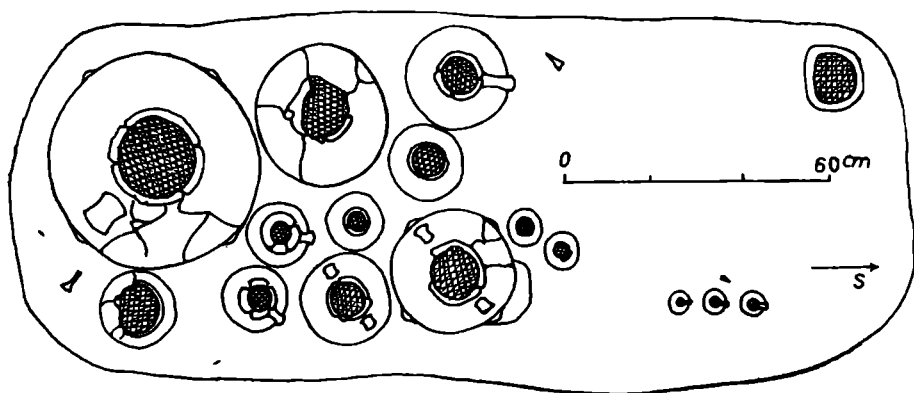
Terms of use: Digital Library of the Faculty of Arts, Masaryk University provides access to digitized documents strictly for personal use, unless otherwise specified.

VÁCLAV FURMÁNEK  
Archeologický ústav SAV, Nitra

## PŘENOSNÉ PÍCKY PILIŇSKÉ KULTURY

V roce 1969 provedl Archeologický ústav SAV v Nitře pod vedením autora výzkum na známém piliňském žárovém pohřebišti v Radzovcích-Monose, okr. Lučenec. Pohřebiště již bylo zkoumáno v letech 1931 a 1932 univ. prof. V. Budinským—Kričkou. Tehdy bylo prozkoumáno 560 žárových hrobů. Část materiálu je nyní uložena ve SNM Martin, část se v důsledku válečných událostí ztratila. Pohřebiště zatím nebylo publikováno, ale materiál byl částečně použit v encyklopedických pracích slovenského pravěku.<sup>1</sup> Posledním výzkumem bylo prozkoumáno 233 žárových hrobů, jež přinesly mnoho nových a zajímavých poznatků pro studium piliňské kultury. Jedním z nich byl nález malé přenosné pícky v bohatém hrobovém celku 216/69 (obr. 1).

V hloubce okolo 1 m byl objeven rozsáhlý kamenný plášť kruhového tvaru o průměru 7 m. Po jeho odstranění byl uprostřed nalezen žárový hrob obsahující 17 keramických tvarů uspořádaných do tvaru obdélníka o rozměrech



Obr. 1. Radzovce, okr. Lučenec. Žárový hrob 216/69.

<sup>1</sup> Eisner J., Slovensko v pravěku, Bratislava 1933, 79, 80, 82, 84, 91, 93, 117; Budinský—Krička V., Slovensko v dobe bronzovej a halštatskej, Slovenské dejiny I, 1947, 88—90.

200×70 cm. Delší strany obdélníka byly orientovány ve směru S—J. Hrobová jáma se strukturálně odlišovala od okolí. Dno popelnice uložené v nejnižnější části hrobu bylo v hloubce 154 cm od dnešní úrovně terénu a spodní část přenosné pícky uložené na severní straně byla v hloubce 147 cm. Ačkoli se v této části pohřebiště vyskytují žárové hroby dosti hustě, nebyly v blízkém okolí hrobu 216/69 nalezeny. Objevovaly se až na okraji kruhového kamenného pláště. Tyto jednoduché žárové hroby byly uloženy plytčeji (mezi 87—123 cm od úrovně dnešního povrchu). Kromě keramických tvarů obsahoval hrob i bronzové předměty uložené jednak v popelnicích, jednak na dně hrobu. Na dně hrobové jámy bylo nalezeno miniaturní dlátko o délce 45 mm (obr. 3:1), miniaturní sekerka s nevýrazným srdcovitým schůdkem o délce 47 mm (obr. 3: 7) a rozpadávající se dýčka (obr. 3: 4). Uvnitř popelnice 1 byl uložen zničený spirálovitý prsten a jehlice s dvojkónickou hlavicí a kvadratickým krčkem (obr. 3:3). V popelnici 2 byly tři otevřené srdcovité závěsky (obr. 3:5,6) a malý bronzový terčík svinutý z tenkého drátu. Ve džbánu (nádobu 8) byla mezi přepálenými dětskými kostmi uložena jehlice podobná jehlici z urny 1 (obr. 3: 2) a zlomky páskového bronzového prstenu.

Vedle miniaturních bronzových předmětů byla nejzajímavějším nálezem malá kubická přenosná pícka (obr. 2). Její podstava v půdoryse podkovovitého tvaru byla zesílena páskovou lištou. V přední části obvodového pláště byla pícka odspodu opatřena nepravidelně čtvercovitým otvorem. Obvodový plášť byl v horní části zároveň součástí vnitřního vejčitého tvaru. Pícka byla zhotovena z hrubého materiálu hnědošedé barvy nedokonale vypáleného. Rozměry: výška 105 mm; průměr podstavy 115 mm; průměr okraje 100 mm; výška i šířka otvoru 45 mm; hloubka vnitřní části 73 mm.

Keramické přenosné pícky nejsou ve starší a na počátku střední doby bronzové v Karpatské kotlině nikterak zvláštní. Stačí uvést nálezy z Veľké Maňe,<sup>2</sup> Malé nad Hronom,<sup>3</sup> Vráblí, Budmeric, Malých Kosih, Nitrianského Hrádku aj.<sup>4</sup> Několik větších přenosných pícek bylo objeveno při výzkumu otomanské osady v Barci I.<sup>5</sup> Celou řadu maďarských nálezů publikoval J. Banner.<sup>6</sup> Staršími přenosnými píčkami se nebudu zabývat, ale zaměřím se jen na přenosné pícky piliňské kultury.

Nález jedné přenosné pícky v Radzovcích není v oblasti rozšíření piliňské kultury ojedinělý. S podobnými tvary se setkáváme i na pohřebištích této kultury v sousedním Maďarsku. Byly nalezeny na eponymní lokalitě; bohužel nálezy souvislosti jsou dnes již nezjistitelné.<sup>7</sup> Dvě malé přenosné pícky byly nalezeny na rozsáhlém piliňském pohřebišti v Nagybatony.<sup>8</sup> Jako piliňský byl

<sup>2</sup> Točík A., Staršia a stredná doba bronzová na juhozápadnom Slovensku, Referáty o pracovných výsledkoch československých archeológov za rok 1955, časť II, Liblice 1956, 37, tab. XI:9.

<sup>3</sup> Točík A., Pohrebisko z doby bronzovej a halštatskej v Malej nad Hronom, SZAU SAV 3, 1959, 176.

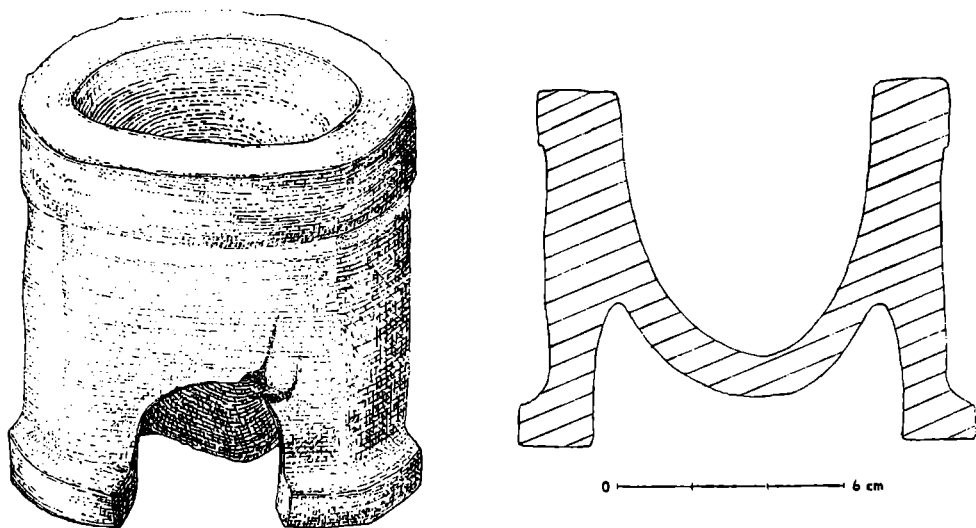
<sup>4</sup> Na nálezy mne laskavě upozornil A. Točík.

<sup>5</sup> Hájek L., Vzácný nález z doby bronzové v Barci u Košic, AR V, 1953, 319—322.

<sup>6</sup> Banner J., A görög pyraunos eredete. II, Dolgozatok V, 1929, 34—42.

<sup>7</sup> Hampel J., A bronzkor emlékei Magyarhonban I, Budapest 1886, tab. LXXVIII:2.

<sup>8</sup> Patay P., Előzetes jelentés a nagybatonyi temető ásátásának eredményeiről, AE 81, 1954, 38.



Obr. 2. Radzovce, okr. Lučenec. Přenosná pícka z hrobu 216/69.

klasifikován L. Hájkem<sup>9</sup> také nález z pohřebiště v Sarkad,<sup>10</sup> který, jak ukazují průvodní nálezy, piliňský není.

Datovat přenosné pícky piliňské kultury samy o sobě jen na základě analogických nálezů ze starších kultur doby bronzové v Karpatské kotlině je zcela nemožné. Všechny starší pícky jsou větší a po funkční stránce propracovanější. Datování piliňských nálezů bude tedy nutno opřít o jiné faktory. Dosavadní stav bádání ukazuje, že pro tento účel budou dostatečné průvodní nálezy a pohřební ritus.

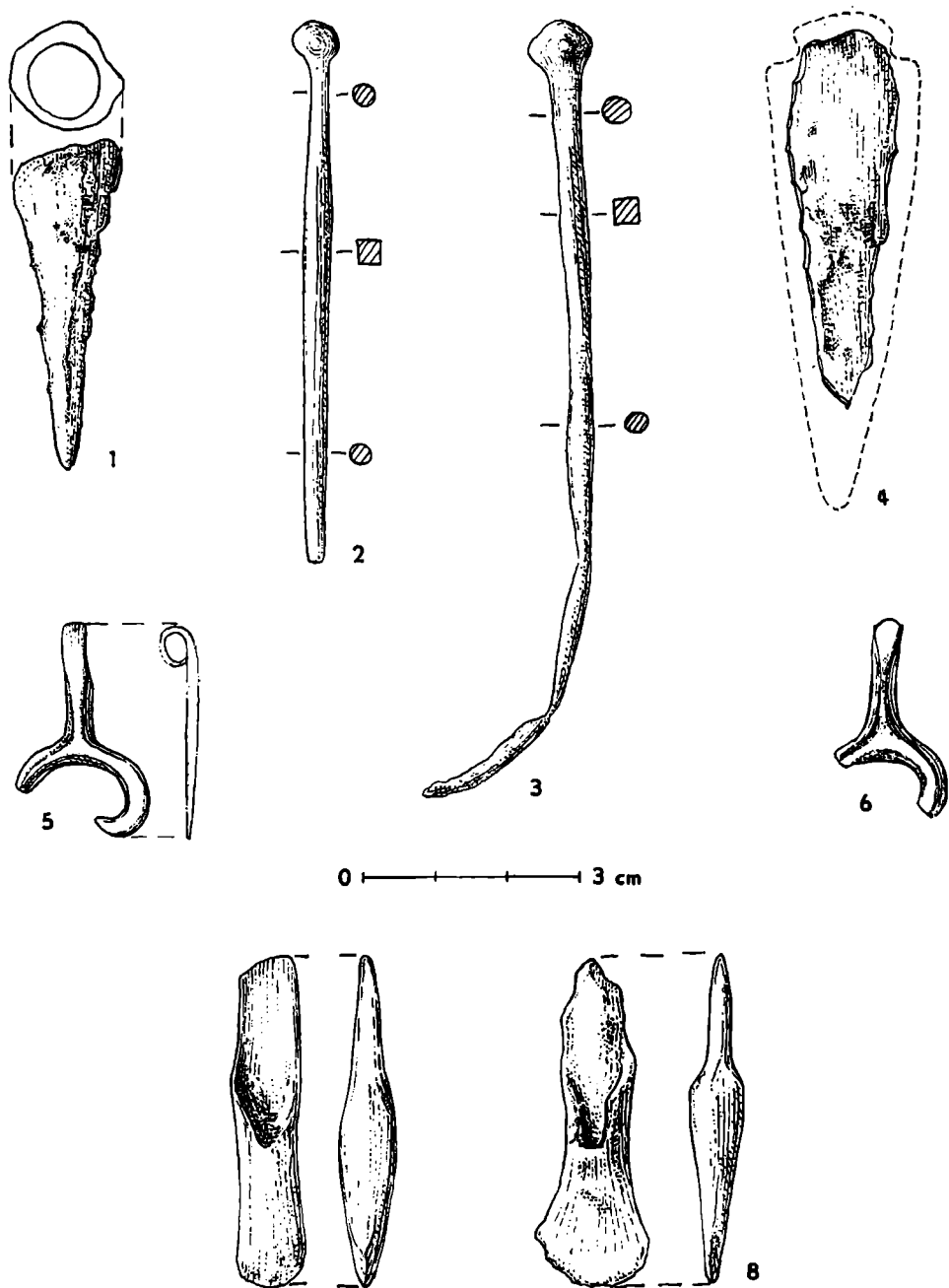
Přenosná pícka byla nalezena v bohatém žárovém hrobě, který pod rozsáhlým kamenným pláštěm obsahoval několik popelnic nepřekrytých miskou, další průvodní keramické tvary a bronzové předměty v popelnicích i na dně hrobu. Mnohé z nich byly miniaturní a jejich funkce jen symbolická. Rozmístění nádob dodržovalo v půdoryse velikost kostrového hrobu. Ostatní žárové hroby, jejichž rozbor zde z technických důvodů nelze podat, respektovaly kamenný plášť bohatého hrobu. Na ploše, kterou zabíral, nebyl kromě hrobu 216/69 nalezen ani jeden hrob či zbytky zničených hrobů. Nasvědčuje to tedy tomu, že celek 216/69 je starší, případně téměř současný se sousedními jednoduchými žárovými hroby.

Na pohřebišti v Nagybátony byly nalezeny dvě přenosné pícky. Obě byly v bohatých hrobech pravděpodobně překrytých kamenným pláštěm. V hrobě 1 byla pícka nalezena spolu s 9 nádobami a miniaturními bronzovými předměty.<sup>11</sup>

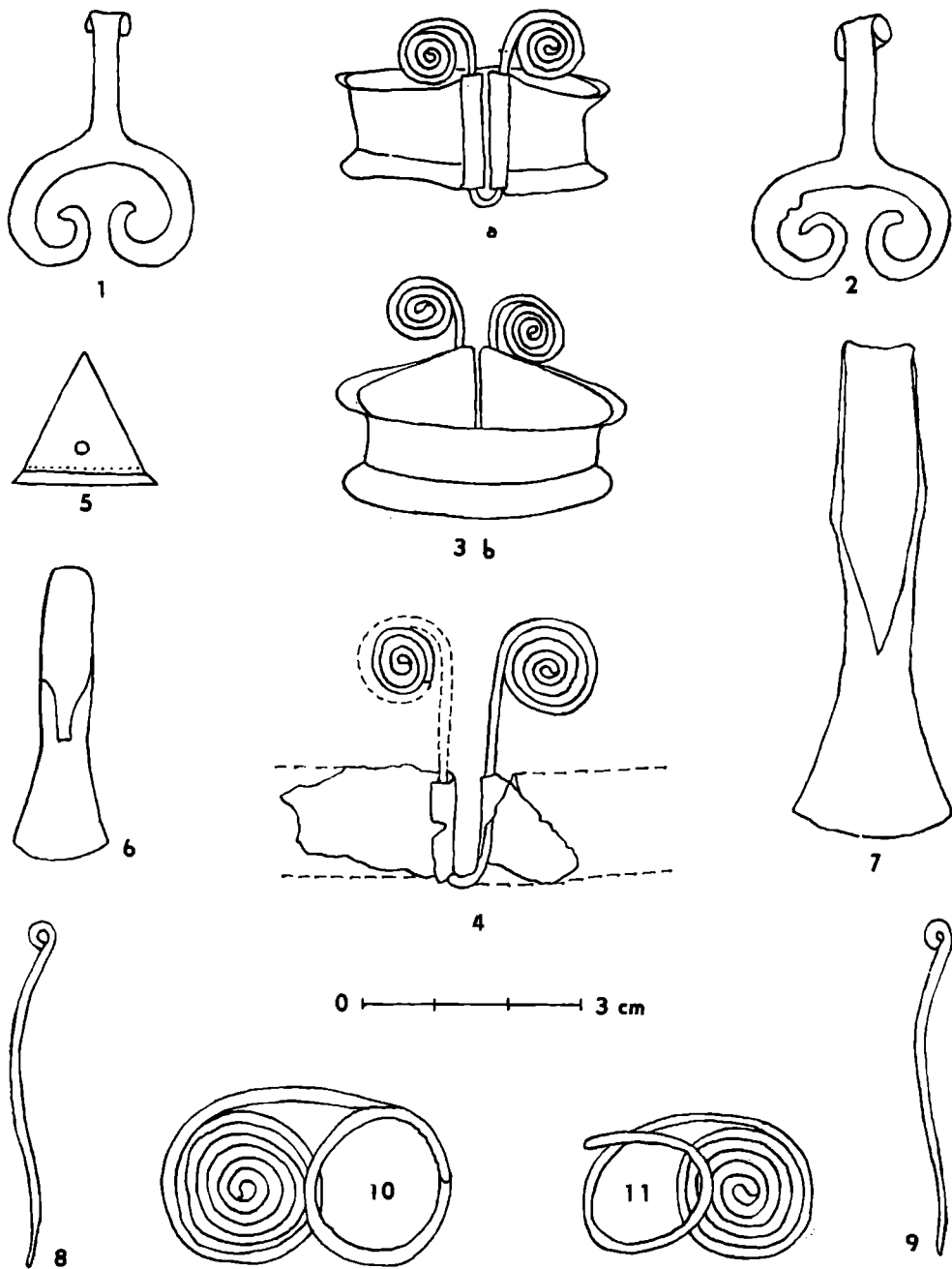
<sup>9</sup> Hájek L., Zur relativen Chronologie des Neolithikums und der Bronzezeit in der Ostslowakei, Kommission für das Neolithikum und die ältere Bronzezeit, Nitra 1958, 74.

<sup>10</sup> Tompa F. v., 25 Jahre Urgeschichtsforschung in Ungarn 1912–1936, 24./25. BRGK 1934/35, tab. 47:8.

<sup>11</sup> Patay P., AÉ 81, 1954, 35.



Obr. 3. Radzovce, okr. Lučenec. Bronzové předměty z hrobu 216/69 (1–7) a sekerka v hrobu 187/69 (8).



Obr. 4. Nagybátony. Bronzové předměty z pilinského žárového pohřebiště (podle P. Paláye).

Podobná situace byla i v hrobě 209.<sup>12</sup> Množství nádob uložených do obdélníkového tvaru a miniaturní bronzové předměty obsahují i další hroby, z nichž nejbohatší byla skupina 934—941.<sup>13</sup> Také na tomto pohřebišti nedošlo k vzájemnému narušování jednoduchých a bohatých hrobů. Pohřební ritus na pohřebišti v Piliny, kde byly také přenosné pícky a miniaturní bronzové předměty, nelze rekonstruovat.

Kromě již uváděných bronzových předmětů z hrobu 216/69 zahrnu do rozboru i miniaturní sekerku z hrobu 187/69 (obr. 3: 8), který je podobný jako hrob 216/69. V bohatých mohylových hrobech v Nagybatony je náleзовý horizont přenosných pícek tvořenými srdcovitými závěsky (obr. 4: 1, 2, 3, 4), sekerkami se schůdkem (obr. 4: 6, 7), jehlicemi s hlavicí svinutou v očko (obr. 4: 8, 9) a šalgotarjanskými kruhy (obr. 4: 10, 11).<sup>14</sup>

Otevřené srdcovité závěsky, které se v bohatých hrobech vyskytují téměř vždy s miniaturními bronzovými předměty a v Radzovcích byly nalezeny spolu s přenosnou píckou, jsou charakteristickým inventářem doby bronzové Karpatiské kotliny. Na území Slovenska byly nalezeny v Barci I,<sup>15</sup> v Dolném Petru,<sup>16</sup> v Nitrianském Hrádku<sup>17</sup> a celá řada podobných pochází z ojedinelých nálezů. V souvislosti s celky, ve kterých byly nalezeny, nejsou mladší než stupeň BB<sub>2</sub>. Obdobná situace je i v Maďarsku. Kuželovité puklice jsou v hojném počtu zastoupeny v hromadných nálezech Kosziderského horizontu ze Včelínec<sup>18</sup> a Hořejova<sup>19</sup> a jsou tedy datovány do období BB<sub>1</sub>—BB<sub>2</sub>. Bronzové diadémy typu jaký známe z pohřebiště v Nagybatony byly mnoha autory datovány do období BD—HA<sub>1</sub><sup>20</sup> na základě jednoho spolehlivě datovaného kusu z Vácszentlászlo.<sup>21</sup> Nález podobného fragmentu z Rimavské Soboty byl nalezen v depotu z BD—HA<sub>1</sub>, v němž jsou však i předměty starší,<sup>22</sup> jež snad byly k původnímu pokladu přimíšeny. Tím náleзовý celek ztrácí zcela stoprocentní průkaznost a proto i datování zlomku diadému není spolehlivé. Dva diadémy z Istenmező byly údajně v kostrovém hrobě(!) bez dalších průvodních nálezů.<sup>23</sup> Oba miniaturní diadémy z pohřebiště v Nagybatony byly nalezeny spolu s předměty, jež datování do BD—HA<sub>1</sub> vylučují (obr. 4). Za zmínku stojí konstrukční zvláštnost mezi dosud nalezenými velkými a miniaturními diadémy. Brylovité ozdoby vel-

<sup>12</sup> Týž, l. c.

<sup>13</sup> Týž, l. c., 35, obr. 1. Patay čísoval hroby ne podle náleзовých souvislostí, ale podle jednotlivých popelnic.

<sup>14</sup> Patay P., AÉ 81, 1954, obr. 12:2; 13; 17; týž, Egy miniatúr bronz diadéma, AÉ 94, 1967, obr. 1, 2.

<sup>15</sup> Hájek L., Hliněné lidské plastiky z doby bronzové v Barci u Košic, SIA V-2, 1957, 331, obr. 9:5.

<sup>16</sup> Dušek M., Bronzezeitliche Gräberfelder in der Südwestslowakei, Archaeologica Slovaca — Catalogi IV, Bratislava 1969, 54, 56, obr. 6:1—10.

<sup>17</sup> Za laskavou informací si dovoluji poděkovat A. Točkoví.

<sup>18</sup> Novotná M., Hortfunde vom sog. Koszidertyp aus dem Gebiet der Slowakei, Musaica XVII (VI), 1966, tab. IV.

<sup>19</sup> Balaša G., Praveké osídlenie Gemera, Banská Bystrica 1965, tab. II.

<sup>20</sup> Novotná M., Die Bronzediademe der Slowakei, Musaica XVIII (VII), 1967, 59; Paulik J., Súpis medených a bronzových predmetov v Okresnom vlastivednom múzeu v Rimavskej Sobotě, SZ AŮ SAV 15, 1965, 64; Patay P., AÉ 94, 1967, 57.

<sup>21</sup> Patay P., Utóbronzkori bronzedényekről, AÉ 95, 1968, 66.

<sup>22</sup> Paulik J., SZ AŮ SAV 15, 1965, tab. II:1,2; III:6,7.

<sup>23</sup> Novotná M., Musaica XVIII (VII), 1967, obr. 2, 3.

kých mají uprostřed různé volnou puklici s plochým trnem, kdežto miniaturní ji nemají. Je to stejný konstrukční prvek jako u šalgotarjánských kruhů. Jednodílné jsou všeobecně pokládány za starší,<sup>24</sup> se středovou puklicí jsou mladší. Jednodílné miniaturní byly také nalezeny v Nagybátony (obr. 4: 10, 11). Sekerky se srdcovitým schůdkem (obr. 3: 7, 8; 4: 6, 7) vyskytují se v Karpatské kotlině v normální velikosti již v klasickém stupni maďarovské kultury,<sup>25</sup> hojně jsou ve stupni BB<sup>26</sup> a ve svých vyvinutějších formách přezívají až do BC.<sup>27</sup> Dlátka s tulejkou, podobná jako je tvar z Radzovec (obr. 3: 1), se v Karpatské kotlině běžně vyskytují v Kosziderském horizontu.<sup>28</sup> Přitom však nesmíme zapomínat, že jednoduché formy dlátok s tulejkou přezívají až do mladší doby bronzové. Proto je při jejich klasifikaci vždy nutno přihlížet k průvodním nálezcům. Fragment malé dýky (obr. 3: 4) pochází z tvaru s oválným týlem se dvěma nýty. Podobné jednoduché kusy jsou na Slovensku i v sousedních oblastech běžné od stupně BB až do počátku BC. Jehlice jsou buď časově neprůkazné (obr. 4: 8, 9) anebo pro své specifické tvary (obr. 3: 2, 3) s dosud známými neporovnatelné.

V mnoha případech se rozbor bronzových předmětů opírá o tvary miniaturní, jejichž funkce byla symbolická a význam kultovní. Je zde na místě pochybnost, zda miniaturní předměty nebyly do hrobů ukládány ve svých archaických formách záměrně. Že tomu tak nebylo, vidíme z dalších souběžných nálezů a z neidentifikovatelných nálezcových celků z pohřebiště v Piliny. Vedle starších forem miniaturních předmětů byla zde nalezena i miniaturní sekerka s tulejkou a ouškem,<sup>29</sup> což by dosvědčovalo, že miniatury byly do hrobů ukládány i v mladší fázi piliňské kultury.

Z rozboru vyplývá, že dosud známé přenosné pícky piliňské kultury nacházené v bohatých mohylových hrobech jsou datovány do stupně BB<sub>2</sub>. Tomuto tvrzení odpovídá i společně nacházená keramika. Jejich funkce podobně jako funkce miniaturních bronzových předmětů je symbolická, kultovní. Ukazuje se tedy, že bude nutno revidovat dosavadní datování velkých piliňských žárových pohřebišť v Maďarsku, časově diferencovat výskyt některých bronzových předmětů (diadémy, šalgotarjánské kruhy) a sledovat otázky starší fáze piliňské kultury spolu se sousedními mohylovými kulturami. K vyřešení těchto otázek bude nutný důkladný rozbor veškerého materiálu bohatých mohylových hrobů a jeho porovnání s materiálem ostatních žárových hrobů na základě horizontální i vertikální stratigrafie nově zkoumaných piliňských pohřebišť.

### ПЕРЕНОСНЫЕ ПЕЧКИ ПИЛИНСКОЙ КУЛЬТУРЫ

В результате раскопок известного места захоронений (группосожжением) в Радзовциях (в районе г. Лученец<sup>1</sup>), было приобретено много ценных данных для изучения пилинской культуры. К ним относится находка небольшой переносной печки (рис. 2) в могиле

<sup>24</sup> *Mozsolics A.*, *Bronzefunde des Karpatenbeckens*, Budapest 1967, 73–76; *Hänsel B.*, *Beiträge zur Chronologie der mittleren Bronzezeit im Karpatenbecken*, Bonn 1968, 102–104.

<sup>25</sup> *Točík A.*, *Opevnená osada doby bronzové vo Veselom*, *Archaeologica Slovaca – Fontes V*, Bratislava 1964, obr. 34:5,7.

<sup>26</sup> *Mozsolics A.*, *Bronzefunde*, 174–176, tab. 57:4–9; 58:1–4.

<sup>27</sup> *Hänsel B.*, *Beiträge zur Chronologie*, 69, 70.

<sup>28</sup> *Týž*, l. c., tab. 16:3; 19:11.

<sup>29</sup> *Hampel J.*, *A bronzkor I*, tab. LXX:8.



216/69 (рис. 1). Аналогичные находки встречаются в Карпатской котловине весьма часто в слоях не только раннего и начала среднего бронзового периода,<sup>2-6, 10</sup> но и в других погребениях пилинской культуры.<sup>7, 8</sup> Могилы, в которых печки встречаются, содержат обилие керамических изделий; они перекрыты круговой каменной плиткой.<sup>11-13</sup> Бронзовые предметы в погребении миниатюрны (рис. 3:1,4,7,8; рис. 4:3,4,6-11), а некоторые украшения имеют нормальные размеры (рис. 3:2,3,5,6 рис. 4:1,2,5). Ни один из этих бронзовых предметов нельзя считать более ранним чем ВВ<sub>2</sub>.<sup>15-19, 24-28</sup> В связи с этими находками необходимо будет пересмотреть встречающиеся до сих пор взгляды относительно датировки миниатюрных бронзовых диадем<sup>20-23</sup> и уточнить датировку больших мест погребения (трупосожжением) в Венгрии периода пилинской культуры. Небольшие переносные печки периода пилинской культуры находятся в богатых курганных захоронениях и хронологически относятся к ВВ<sub>2</sub>. Такому приурочению соответствует и найденная в могилах керамика и другие погребения в Радзовцах. Функция переносных печек, также как и миниатюрных бронзовых предметов, символична, связана с религиозным культом.