

Samek, Bohumil

Renesanční měšťanský dům v Moravské Třebové : (k problematice prostorového útvaru mázhausu)

Sborník prací Filozofické fakulty brněnské univerzity. F, Řada uměnovědná.
1957, vol. 6, iss. F1, pp. [5]-16

Stable URL (handle): <https://hdl.handle.net/11222.digilib/110555>

Access Date: 30. 11. 2024

Version: 20220831

Terms of use: Digital Library of the Faculty of Arts, Masaryk University provides access to digitized documents strictly for personal use, unless otherwise specified.

BOHUMIL SAMEK

RENASANČNÍ MĚŠTANSKÝ DŮM
V MORAVSKÉ TŘEBOVĚ

(K problematice prostorového útvaru mázhausu)

I.

Důležitým mezníkem ve stavebních dějinách Moravské Třebové je rok 1509. Tehdy postihl město veliký požár, jehož obětí se stala převážná většina domů, takže bylo třeba začít s výstavbou sídliště takřka od základů.¹ Bylo nepochybně zásluhou Ladislava z Boskovic, tehdejšího držitele města, že domy, vznikající po tomto požáru, byly stavěny již z ohnivzdorného materiálu. Nebyly to jistě domy všechny; zvláště při hradbách byly chudšími usedlíky obnoveny domy opět ve dřevě a v nepálených cihlách, neboť nejstarší v těchto místech dochovaná stavení vznikla až po druhém požáru v druhé polovině 16. století. Avšak na náměstí a ve výpadních ulicích, kde byli soustředěni nejbohatší obyvatelé, vznikly na nově vytyčených parcelách budovy z kamene a cihel. K překonání počátečních obtíží, způsobených živelnou pohromou, přispívala vydatně vrchnost. Na portálech a klenbách městských domů nacházíme ještě dnes štítky se znaky Boskoviců a pánů z Dubé. Umístili je tam stavebníci, kteří jako podporu dostali od gruntovního pána stavební materiál. Ladislav z Boskovic prý dal od svých stavitelů vyměřit parcely a trasy ulic² a je pravděpodobné, že sám rozhodl rovněž o vnější úpravě domů.

Plněním Ladislavova přání vznikaly kolem pravidelného náměstí a přímočarých ulic nové zděné domy, sestavené do pravidelných, takřka čtvercových bloků. Stavebním, hospodářským i společenským centrem města bylo náměstí s radnicí uprostřed čelní fronty. K ní se řadily obytné domy měšťanů nikoli dvouposchoďové, jak se domnívá D. Riedl,³ neboť dnešní druhá patra přibyla až po posledním velkém požáru v roce 1840. Při nadstavbě bylo využito původních vysokých horizontálních attik. Mylná je rovněž Hiklova představa trebovských renesančních domů s podloubím.⁴ Průzkumem bylo bezpečně zjištěno, že v Moravské Třebové se v žádném případě nevyskytl typ domu s podloubím. Také Horkého domněnka, že podloubí bylo dřevěné a zabíralo jako celek část náměstí,⁵ není ničím podložena. Takové řešení si lze také těžko představit. Výklad vyplývá zřejmě z ustálené představy domu s podloubím. Jelikož Horký nenašel podloubí přímo v domech, snažil se je k nim přiřadit jakožto vnější samostatnou složku. Za stavební materiál určil pro ně dřevo, aby tak vysvětlil skutečnost, že se z tohoto útvaru nic nedochovalo. Původní domy měly tedy hladká průčelí členěná okny s parapetními, někdy i návojevími římsami. Také vstupní otvory byly jednoduché, půlkruhem završené

a jejich kamenná ostění pouze mělce profilována. Toliko dva domy měly v průčelí arkýře. Do fasády domu na náměstí č. 23 byl válcový arkýř dodatečně vsazen až roku 1598, na domě v Cihlářově ul. č. 13 se nedochoval, takže jeho tvar a stáří neznáme.

Zásady, podle nichž se řídila výstavba města po roce 1509, zůstaly v platnosti po celé 16. století. Vžíly se natolik, že ani tehdy, když se při úpravách nebo znovuvýstavbě jednotlivých domů naskytla možnost změny, nebylo jí využito. Stavebníci setrvali u typu již tradičního. Tak ani po velkém požáru, který 12. května 1541 opět zničil téměř celé město i s předměstím,⁶ nebylo měněno nic na jeho vnějším vzhledu. V padesátých a šedesátých letech 16. století, kdy byla stavební činnost nejintenzivnější, soustředily se všechny výtvarné snahy především do domovního interiéru.

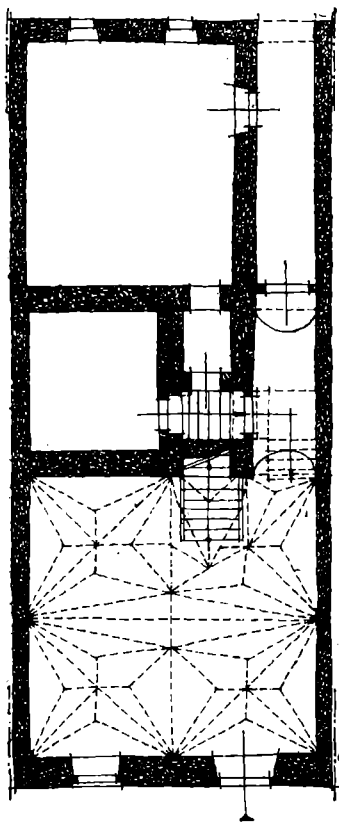
Proti určité uniformitě ve vnějším vzhledu obytných domů je uspořádání vnitřního organismu rozmanité. O bohatosti domovního rozvrhu se nejlépe poučíme průzkumem jeho půdorysu. Z konstruktivních požadavků vyplývá, že půdorys přízemí je závazný pro půdorysné rozvržení patra. Jen v ojedinělých případech jsou v patrech vynechány příčky v místech zdí v přízemí, bylo-li třeba vytvořit místnost větší rozlohy.

S rozvrhem přízemí se počítalo již při kopání sklepů, ty však zpravidla nezabírají celou rozlohu zastavěné parcely. Vždy byla podsklepena přední část domu na náměstí nebo do ulice, a to buď v celé šířce parcely (Branská ul. č. 4, č. 6), nebo jenom její část (ul. Československé armády č. 16). V prvním případě byl sklep zaklenut příčně valenou klenbou s výšečemi nad okny, jimiž byla prostora osvětlována a větrána (z ulice nebo z náměstí), v druhém případě sledovala opět valená klenba hloubkový směr zastavění. Tehdy byl sklep tmavý, větraný pouze z mázhausu nebo z chodby otvorem ve dveřích. Tyto prostory, zaklenuté vždy valenou klenbou z lomového kamene, představují t. zv. mokré sklepy.⁷ Prostornější, světlejší a lépe větrané byly výše položené sklepy s okny do dvora. Zde bylo ve všech případech jako klenebního materiálu užito cihel a vedle klenby valené se tu vyskytují i klenby křížové, podepřené dvěma středními pilíři (náměstí č. 8). Cihlovou část, již můžeme přiřknout funkci „suchých sklepů“,⁸ nelze pokládat pro různost stavebního materiálu a rozdílnost v zaklenutí za mladší. Organické začlenění obou částí do domovního komplexu a jejich rozdílný způsob využití dokládá, že oba sklepy vznikly současně.

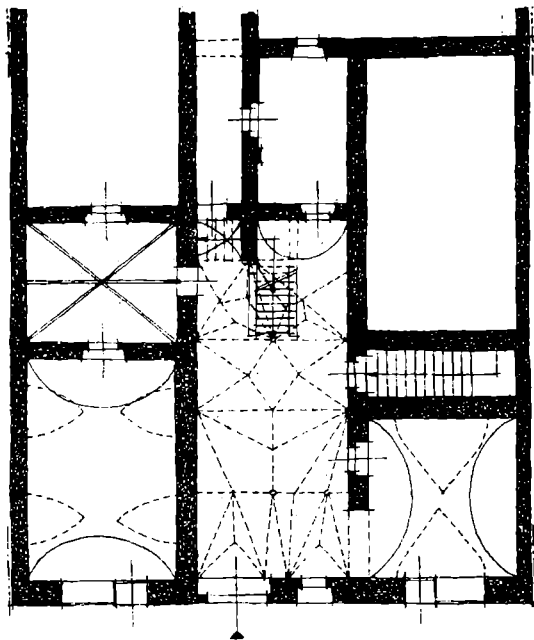
Nejbohatší půdorysné rozčlenění má přízemí, v němž se prvotně projevuje stavební charakter domu. Zde je hlavní věcí existence mázhausu. Jak se uplatnil tento zajímavý útvar ve stavebním rozvrhu domovního interiéru, povšimneme si níže zvlášť. Zatím stačí říci, že mázhaus rozděluje zkoumané domy do dvou základních skupin.⁹ Obě skupiny domů, s mázhausem i bez něho, dělí se opět na několik variant.

Mázhaus v celé šíři přízemí vytváří rozsáhlý prostor téměř čtvercového půdorysu, který je vždy klenutý, a to buď dvěma příčnými valenými klenbami, oddělenými uprostřed mohutným pasem (náměstí č. 13), nebo nízkou valenou klenbou s výšečemi, pokrytou bohatými hřebínkovými obrázky (Branská ul. č. 2). Hloubkově je mázhaus vymezen zonou schodiště, jehož výběh zasahuje několika stupni a plným madlem do prostoru mázhausu, zabírajícího první trakt. Na levé (Cihlářova ul. č. 14) nebo na pravé straně druhého a třetího traktu (Branská ul. č. 2) je v přízemí dlouhý, zpravidla valenou klenbou zaklenutý průchod do dvora. Zajímavý půdorys má mázhaus ná-

rožního domu na náměstí č. 22. Zde se plně projevuje snaha umístit v centru města co největší počet domů. V šachovnicovém rozměření městského areálu se počítalo s ulicemi vycházejícími vždy z jednotlivých koutů náměstí. Nástupů do ulic se však časem zmocnili stavebníci, jejichž domy, pro které bylo v zadní části místa dostatek, musely předními fasádami uhnout ve směru ulice vycházející z náměstí. Tak se dospělo k různým vybočením z běž-



1. Moravská Třebová, Branská ul. č. 2, půdorys přízemí.
(Skizzoval arch. E. Simek.)

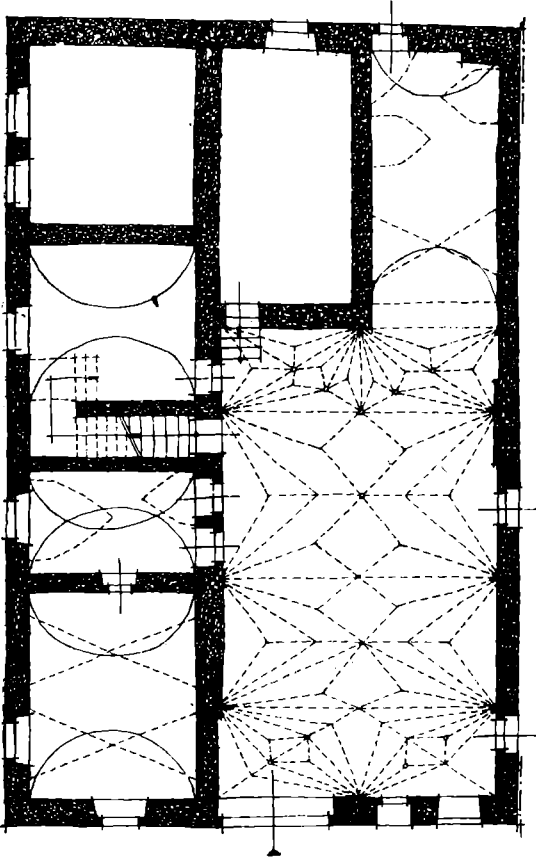


2. Moravská Třebová, Cihlářova ul. č. 2, půdorys přízemí.
(Skizzoval arch. E. Simek.)

ného způsobu stavby, při čemž největšími změnami byl zasažen především půdorys mázhausů. Je tomu tak u domů na náměstí č. 17 a č. 19, č. 39 a částečně u č. 40, stejně jako u domů č. 24 a č. 22. Čelní a levá strana mázhausu domu č. 22, které jsou nárožní, byly nahrazeny čtyřmi stranami dvanáctiúhelníku. Tím vznikl tvarově bohatý útvar, v jehož řešení se projevily nejlepší schopnosti stavitele, který vytvořil důstojný a rozlehlý prostor na místě značně stísněném.

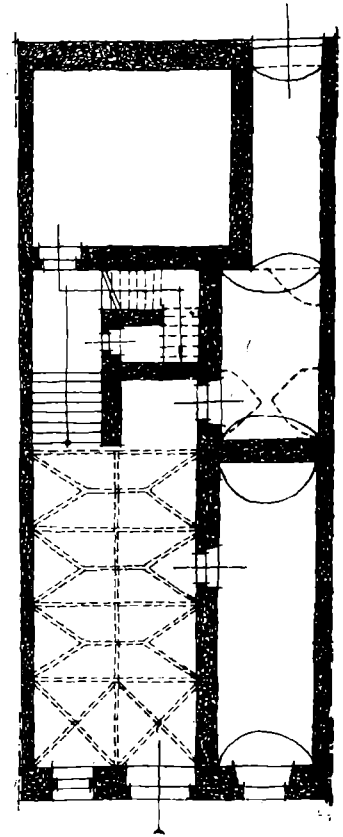
Další variantou je umístění mázhausu do středu parcely, které si vynutilo také určitou změnu v tvářnosti jeho prostoru. Mázhaus je užší, hloubkově orientovaný a působí spíše dojmem průjezdu než síně. Názvu průjezd nelze

ovšem užít, neboť uprostřed domu je ukončen schodištěm do patra. Po jeho stranách jsou místnosti, dvě nebo tři za sebou, sledující hlavní prostor. Tato dispozice tří prostorových páسů je dodržena také ve třetím traktu, jehož osou je úzký průchod do dvora (Cihlářova ul. č. 2). K tunelu se řadí po obou stranách místnosti. Kdežto po jedné straně je nejčastěji několik menších prostorů skladištního charakteru, po straně druhé bývá rozlehlá zadní míst-



3. Moravská Třebová, ul. Československé armády č. 5, půdorys přízemí.

(Skizzoval arch. E. Simek.)



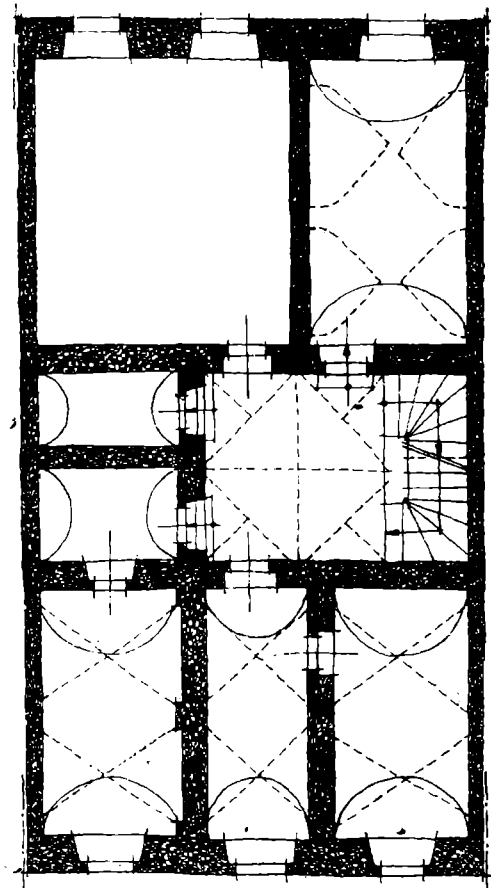
4. Moravská Třebová, náměstí č. 30, půdorys přízemí.

(Skizzoval arch. E. Simek.)

nost osvětlovaná okny do dvora (náměstí č. 9, č. 14). Na dvůr domu na náměstí č. 2 se vstupuje přímo z mázhausu, neboť zalamované schodiště do patra je vestavěno v jeho zadní část. Za mázhausem, stejně jako za prostory na levé straně domu, nenásledují místnosti třetího traktu, ale přímo dvůr. Trojdílné traktování je dodrženo pouze na pravé straně domu, kde za nárožní místností následuje přibližně čtvercový prostor v úrovni schodiště a další rozlehlá místnost za ním. V tomto případě byl ve střední části domu odstraněn předěl mezi prvním a druhým traktem a síň se rozvinula v celé hloubce parcely. V druhém traktu zůstala pouze nejnutnější konstrukce schodiště,

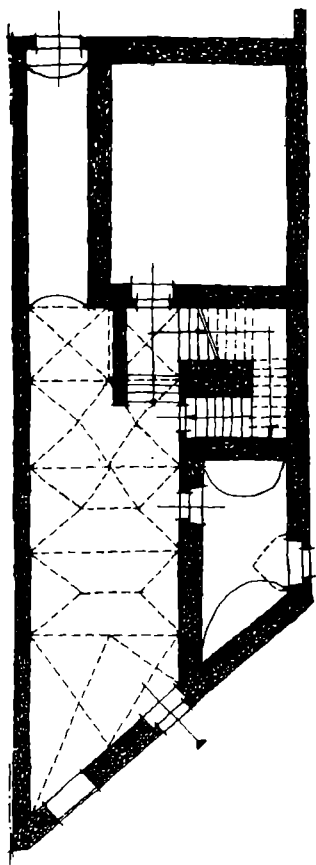
zalamovaného kolem středního pilíře. Obdobné řešení zjistíme v půdorysném rozvrhu domu na Moskevské ul. č. 18, kde místnosti druhého a třetího traktu chybějí naopak na straně pravé.

Zvláštním způsobem je také upraven třetí trakt nárožních domů na náměstí č. 17 a č. 40, k jehož ukončující dvorní zdi přiléhá příčně situovaná chodba, přístupná vchodem v boční fasádě. Chodba umožňuje separátní vstup



5. Moravská Třebová, Cejchovní ul. č. 2, půdorys 1. patra.

(Skizzoval arch. E. Simek.)



6. Moravská Třebová, náměstí č. 24, půdorys přízemí.

(Skizzoval arch. E. Simek.)

na schodiště, umístěné u domu č. 17 přibližně za mázhausem, v domě č. 40 v koutě na pravé straně třetího traktu. Nepodařilo se bezpečně zjistit, zda rozvržení zadní části domů je původní, neboť v obou případech nelze vyloučit možnost zásahu 19. století do vnitřního uspořádání.

K předešlým dvěma typům se pojí poslední, nejčastější způsob členění domovního interiéru, charakterisovaný umístěním mázhausu po jedné, levé nebo pravé straně parcely a místnostmi vedle něj. Seřazení prostorů do dvou

pásů, v nichž se na jedné straně řadí za sebou mázhaus, schodiště do patra a tunel, na druhé straně tři místnosti, není časté. U domu na Cihlářově ul. č. 13 je dvojdílný rozvrh dodržen pouze do druhého traktu. Ve třetím traktu je průchod do dvora v ose parcely. Po jeho pravé i levé straně sledují jej místnosti tak, jako je tomu v některých případech půdorysného rozčlenění s mázhausem při hloubkové ose domu. Dům na náměstí č. 23 dodržuje dvojpásový rozvrh pouze v prvním traktu. V druhém traktu jsou již vedle sebe jednak dlouhá místnost, procházející také hloubkou třetího traktu, jednak nástup do tunelu se schodištěm do patra a konečně místnost po jeho pravé straně. Ve třetím traktu je tunel středním článkem zadní části domu. Změnu dvojpásové dispozice v tropásovou najdeme i u domu s mázhausem na pravé a místností na levé straně (ul. Československé armády č. 5 a č. 16). V druhém případě je záměna provedena již v druhém traktu, avšak třetí trakt zvýšeného přízemí má vedle sebe opět pouze dva prostory. Na pravé straně třetího traktu vznikla totiž rozsáhlá místnost přibližně čtvercového půdorysu, která obsáhla i prostor, zabraný v přízemí tunelem.

Dvojpásový systém dodržuje důsledně také dům na náměstí č. 35, i když náběh schodiště do patra a mezipodesta ve zvýšeném přízemí naznačují snahu po vytvoření samostatné skladebné jednotky. Z vlastního schodiště se uplatňuje jenom pilíř, o nějž je opřeno krátké přímé rameno, vedoucí z mezipodesty do patra. Domy na Poštovní ul. č. 2, ul. Československé armády č. 3 a č. 6, Poštovní ul. č. 1 a Branské ul. č. 6, mající mázhaus po levé a místnosti po pravé straně parcely, předvádějí dvojpásové seřazení (s tunelem na levé straně) v nejčistším provedení bez jakýchkoli závažnějších změn. Stejně pravidelně je vyvinut půdorys domu na náměstí č. 16 s mázhausem na pravé straně, důsledně provedeným útvarem schodištním a průchodem do dvora na levé straně třetího traktu. Spojení mázhausu se dvorem je v domě na Branské ul. č. 10 výjimečně zprostředkováno nepravidelným prostorem přibližně čtvercového půdorysu, který je snížením podhledu oddělen od organismu vstupního prostoru. Nepravidelnost je zde způsobena přiřazením dvorního křídla bezprostředně za prostory předního traktu domu. Ani zde nelze vyloučit pozdější zásahy nebo sloučení dvou nesourodých staveb, neboť celé dvorní křídlo se jeví jako samostatný organismus, jehož místnosti jsou nadto přístupny samostatným schodištěm.

Domy na náměstí č. 30 a č. 38 s mázhausem na levé straně prvního traktu mají tunely umístěny na pravé straně, takže v domě č. 30 bylo třeba za průčelní místnost vsunout zvláštní nástupní prostor, umožňující nevelkým otvorem spojení mázhausu s tunelem. V domě č. 38 byl tunel protažen až do druhého traktu a přiřazen za průčelní místnost. Pouze uspořádáním místností na levé straně prvního a druhého traktu liší se od sebe půdorysné rozvrhy domů na náměstí č. 18, č. 31, na Cihlářově ul. č. 9 a na Branské ul. č. 17, kde za mázhausem, umístěným na pravé straně prvního traktu, následuje zalamované schodiště do patra a nízký úzký průchod do dvora ve třetím traktu. Odlišné uspořádání má dům na náměstí č. 27. Zde je k mázhausu čtvercového půdorysu přiřazena na pravé straně prvního traktu nejprve krátká obdélníková chodba, na straně levé odtud vychází úzká spojnice, ústící opět do širokého prostoru obdélníkového půdorysu na pravé straně třetího traktu. Odtud se pak vstupuje do dvora. Zcela ojedinělé je přiřazení dvou světnic k hlubokému mázhausu, čímž vzniklo trojpásové dělení i při postranním umístění vstupního prostoru (Hvězdní ul. č. 2).

Daleko méně početná je skupina domů bez mázhausu. Komunikační poslání mázhausu zde plní zpravidla úzká krátká chodba. V případech, kdy jde o domy měšťanské, zůstává trojtraktové dělení zpravidla nedotčeno. Pouze svou rozlohou bývají takovátto stavení menší, často v šířce dvou okenních os. Chodbu mají však také prosté domky, vystavěné ve druhé polovině 16. století při hradebních zdech. Ty vyhovují pouze primitivním požadavkům bydlení a jejich půdorysná osnova se zcela vymyká z pravidel tradičního typu.

S chronologického hlediska lze pro situaci v jednom místě a ve vymezeném časovém úseku zjistit, že domy s mázhausem se v Moravské Třebové objevily na počátku 16. století jako hotový, vyvinutý útvar. Změny po celé století záležely pouze ve zmnožování, zvětšování nebo zmenšování místností a v přizpůsobování stavebního typu místním podmínkám prostorovým a účelovým. Lze pozorovat, že se v domech vybudovaných po roce 1546 (dům na náměstí č. 2) zvětšuje rozloha mázhausů, jejichž prostor se zároveň sjednocuje. V poslední čtvrtině 16. století se mázhausy opět zmenšují a koncem století mizí úplně. Převážně z konce století pocházejí domy, v nichž místo mázhausu nacházíme chodbu. Ze 17. století a z doby následující doklady pro dějiny městského obytného domu v Moravské Třebové téměř chybějí (do počátku 17. století lze snad položit vznik již zmíněného domu na Moskevské ul. č. 18). Výstavba města byla dokončena a nikdy se již nenaskytlo tolik stavebních příležitostí jako ve století 16.

II.

V dosavadní české uměleckohistorické literatuře se pro určitý prostor v přízemí a v patře středověkého domu užívá názvů mázhaus, síň nebo palác, aniž se slova považují významově za odlišná. Těmito označeními byl učiněn pokus nazvat starý prostor jeho vlastním jménem, oživit slova dnes neživá nebo taková, jejichž význam je odlišný. Jelikož název síň je pojem v dnešním smyslu obsahově široký a palácem se nazývají pouze samostatné budovy, je nanejvýš vhodné — pro zpřesnění a vyjasnění terminologické — užívat pojmenování mázhaus.¹¹ Tím ovšem nechceme opomíjet skutečnost, že v určité době a v určitých místech byly stejné prostory jmenovány různě. Důležité je zjištění, pokud můžeme soudit ze známých dochovaných literárních pramenů, že výraz síň měl v ž d y všeobecnější charakter a že palácem se nazývaly jednak samostatné stavby (šlechtická sídla), jednak onen prostor v měšťanském domě, jenž byl jmenován také jednoznačně mázhausem.¹²

Zajímavý je obsah slova mázhaus. J. Jungmann jen s nejistotou vykládá jeho odvození z německého masthaus,¹³ V. Brandl vysvětluje jeho vznik spojením dvou středohornoněmeckých výrazů m a z (= Speise) a h ů s (= Stube, Saal, Haus).¹⁴ J. Gebauer nenalezl lepší výklad a cituje pouze mínění Brandlovo. Připomíná však, že příslušná stěm. složenina není doložena.¹⁵ Původ slova mázhaus odvozuje z němčiny ještě V. Šulc¹⁶ a F. Šimek,¹⁷ aniž oba uvádějí příklady.

První doklad slova v českém textu se nachází ve Výkladu viery M. J. Husa. Mázhaus tam znamená německé označení horní síně v měšťanském domě.¹⁸ Staré letopisy jmenují k letům 1443 a 1483 mázhausem také jednu místnost v radnici.¹⁹ Další doklady v českých textech nacházíme v letech 1519²⁰ a 1588.²¹ Ve svých dvou polyglotních slovnících rozumí Daniel Adam z Ve-

leslavína mázhausem „pěkný a veselý pokoj v domě, kdež o tři stoly hosti seděti může; svrchní pokoj, v němž obyčejně jídají“. Německý překlad zní: „Saal schön, lustig Gemach im Hause, in ober Saal da man isset.“²²

Brandlův názor o neexistenci jména mázhaus v němčině není správný. Brandl opominul M. J. Husa, který přímo mluví o německém původu slova a M. Lexer uvádí řadu dokladů na ně v německých středověkých pramenech.²³ Z jeho přehledu je patrné, že jméno mázhaus, v německém znění muoshûs, muosehûs, vyskytuje se již v německých kázáních ze 13. století, stejně jako v legendách (na př. Život sv. Ludvíka, německý překlad dokončen roku 1308²⁴), v kázáních Bertholda z Regensburku (z roku 1370)²⁵ nebo v městském vídeňském Kopiáři (mushaws, 1458).²⁶ Slovo múshaus našel na několika místech také Fr. Jelinek ve Václavské bibli vídeňské dvorní knihovny (č. 2759—64).^{27*} Je ovšem zajímavé, že se tento název objevuje v bibli z konce 14. století, pocházející z pražského prostředí, kdežto v jiných německých překladech Písma nacházíme místo něho název Eslaub (na př.: Biblia, Judicum 3, 20, Paralipomenon I, 28, 11, Nürnberg 1483), a j., což je zřejmě překlad latinského *cena culum* (na př.: Biblia, Venetiis 1484; Sacra Biblia, Francofurti 1571). V českých překladech se na příslušných místech užívá pojmenování *večeřadlo* (na př.: Lobkovická bible česká, dokončená roku 1480 — SAB, G 13, č. 120), *sy eň* nebo *palác*.²⁸

Středověké prameny mluví zpravidla o nějaké činnosti, odehrávající se v místě nazývaném mázhaus, při čemž se neudává, kde je mázhaus situován. Přesnou lokaci udává pouze Hus; z vídeňského Kopiáře víme, že dva mázhausy měl také tamní hrad. Při bližším určení je nutno se opřít přímo o stavební památku a najít v ní příslušnou místnost. Ze slovního výkladu víme, že to byla jídelna, v českých pramenech zvaná *večeřadlo*. Na totéž ukazuje německá složka *muos-*, *mues-*, *muss-*, *mos-*, znamenající *ess-*, *esse-*, *essen* a latinská *cena*.²⁹ Druhá část, něm. *-hûs*, *-haus*, zní lat. *-culum*, *-culium*, t. j. *culmen*,³⁰ což přímo ukazuje na Husovo označení „*s v r c h n í sien*“.

Měšťanský dům Husovy doby byl zpravidla patrový, síňového typu, hloubkově rozčleněný do dvou traktů. Vstupní síň v přízemí prvního traktu nelze pokládat za mázhaus. Byla příliš úzká a frekventovaná; projížděly jí povozy do průjezdu na dvůr, takže již nebylo místa na stůl a lavice. Odtud však vedlo také schodiště ústící do průčelní místnosti prvního patra. Právě zde nacházíme krb, sem je možno vhodně umístit stůl s lavicemi. Je to tedy místo odpovídající představě mázhausu. Jelikož od sedmdesátých let 14. století začínají v Praze domy síňového typu nahrazovat starý typ průjezdový³¹ a z počátku století 15. známe Husův poukaz na výraz *mázhaus* jakožto slovo nové a dříve neobvyklé, je zřejmé, že právě onen nový stavební typ přinesl s sebou název mázhaus.

Prostorové rozčlenění měšťanského domu se ovšem časem měnilo. Před polovinou 15. století se začíná v půdorysné skladbě uplatňovat schodiště do patra. Jeho náběh je umístěn v zadní části dolní síně, tedy na konci prostoru prvního traktu. Zalomením kolem středního pilíře vytváří se spolu s místností, která se v jeho úrovni vsouvá mezi síň prvního traktu domu a místnost ve druhém traktu, nový skladebný celek. Je tím střední trakt, charakterisovaný komunikačním posláním. Tak se z raně gotické dvojtraktové dispozice vyvíjí půdorys, rozčleněný do hloubky ve tři trakty. První trakt

*) Za radu a některá upozornění děkuji dr. Z. Masaříkovi.

se síní a případně průčelní místností vedle ní, druhý trakt komunikační se schodištěm a komorou a třetí trakt se zadní světnicí a tunelem nebo průjezdem do dvora (Český Krumlov, Latrán, dům č. p. 15 — kolem roku 1430; Tábor, dům na náměstí č. p. 16 — kolem roku 1440).³²

Změna dispozice ovlivnila také prostor mázhausu. Horní vyústění schodiště bylo odděleno od ostatních částí domu, čímž se starý mázhaus rozdělil na průčelní obytnou světnici a na poměrně malý prostor, v němž jen někdy zůstal ještě krb a odkud se vcházelo do místností patra a na schodiště na půdu. Koncem 15. a v 16. století se zvětšoval prostor síně, počal být nákladněji výtvarně vybavován (zvláště na klenbách), takže se život domu přenášel pozvolna z patra do přízemí. Z. Winter, který se mázhausem několi-krát zabýval, rozuměl mázhausem v měšťanském domě dva prostory. Jeden v přízemí „za domovními vraty“, druhý v patře.³³ Termín mázhaus by měl však být chápán historicky a měla by se jím označovat pouze místnost v patře. Přízemní prostor by bylo lépe nazývat obecnějším pojmenováním s í ň, případně pro dům pozdního 15. a 16. století užívat označení „d o l n í mázhaus“.

Analogickou půdorysnou osnovou se středověkým domem měly radnice. Pouze rozloha některých místností, jejichž využití bylo rovněž odlišné, se změnila. Zvláště u mázhausu je nápadné jeho zvětšení, neboť — podle Wintra — se tu „scházela velká obec, četly se výnosy a čekaly tu strany k soudům“. „Dolejší mázhaus“ určuje Winter za průchodiště a výčepní místnost (městský výčep piva a vína). Názorným příkladem renesanční radnice s rozlehlou síní a mázhausem je budova v Moravské Třebové, stavěná v letech 1521—1523, ve druhé fázi od konce padesátých let 16. století do roku 1569 místním stavitelem Ondřejem Pfoffem. Zde si rozlehlost obou prostorů vyžádala sklenutí do středního pilíře. Ještě rozlehlejší je mázhaus tábořské radnice, vybudovaný roku 1515 jako dvoulodní síňový prostor.

Mázhausem byla nazývána také velká síň v přízemku školních budov, z níž se chodilo do světnic a komor, kde bylo ohniště a kde „stávaly jarmary, spížírny a chlebníky“.³⁵ Pro nedostatek publikovaných příkladů nelze se půdorysným rozvrhem středověkých škol zabývat podrobněji. Zdá se však, že řazení jejich místností bude poněkud odlišné od měšťanského domu. Ve školní budově sloužila vyučování obyčejně jedna velká světnice a druhá menší³⁶ nebo několik větších síňových prostorů, jak poznal poměry v Německu O. Stiehl.³⁷ Vedle učebních místností byl ve škole ještě byt pro učitele.

Podaný přehled se zabýval půdorysným rozvrhem měšťanského řadového domu, jak ho nalézáme v našich městech 13.—16. století, a dotkl se ještě dalších důležitých staveb ve městě, radnice a školy. Kam směřoval další vývoj prostorové skladby interiéru obytného domu v městech, nelze dnes přesněji říci, neboť problematika barokního obytného domu zůstává dosud stranou uměleckohistorického zkoumání. Zdá se však, že působením nové myšlenky umělecké i odlišného společenského a hospodářského uspořádání byly uvedeny v život nové skladebné principy. Stará tradice sice na různých místech kratší nebo delší dobu přežívala, avšak v barokním domě již nenajdeme mázhaus, charakteristický to útvar středověkého domu. Odůvodnění těchto změn je třeba hledat nejen v působení nového slohu, ale především v hospodářských a společenských přeměnách životního řádu, neboť lidské obydlí je nejužší spjato se životem člověka.

P o z n á m k y :

¹ R. Híkl, Moravská Třebová (1949), 36.

² Tamtéž.

³ D. Riedl, Vývoj měst v Čechách a na Moravě I, Sbirka původních prací vědeckých pracovníků UAČP — skup. Brno, sv. 13 (1953), 128. Také na veduté obrazárny Moravského musea v Brně (inv. č. A 368, olej z roku 1875, jenž však podle nápisu na rubu byl malován podle předlohy 300 let staré) jsou jednopatrové domy s horizontálními attikami.

⁴ R. Híkl, l. c., 36.

⁵ F. W. Horky, Versuch eines historisch-diplomatisch-chronologischen Jahrbuches der Stadt und Herrschaft Mährisch Trübau, opis pro hr. Hugo Salma, Městský archiv v Brně A 93.

⁶ R. Híkl, l. c., 27.

⁷ V. Mencl, Měšťanský dům českého středověku, ZPP XIII, 1953, 189. „Mokré“ sklepy sloužily za skladiště piva a pod.

⁸ V. Mencl, l. c., 189. V „suchých“ sklepech se skladovaly potraviny. Zvýšení podlaží místností zadní části domu nebylo způsobeno nerovností terénu, jak se domnívá O. Pechová, Renesanční obytný prostor v Čechách a jeho vývoj, dis. fil. fak. KU (1952), 81, ale právě částečným vyzdvížením „suchých“ sklepů nad úroveň přízemí.

⁹ Pro klasifikaci domovního exteriéru je sice důležitý výskyt podloubí, při pohledu na půdorysné uspořádání domu však zjistíme, že podloubí je vlastně přidaná část, která nerozhoduje při tractování. Je samostatný celek, a stojí-li několik domů s podloubím vedle sebe, vnímáme jejich podloubí spíše jednotně, souhrnně než izolovaně. Přispívá k tomu často jednotnost dimensí a tvarů arkád.

¹⁰ Pro informaci a celkovou orientaci uvádím dobu vzniku jmenovaných domů: náměstí č. 2 — 1546, č. 8 — konec 16. století, č. 9 — 2. čtvrt 16. století, č. 13 — 1536, č. 14 — kolem poloviny 16. století, č. 16 — 1540, č. 17 — počátek 16. století, č. 18 — 1552, č. 19 — 1. polovina 16. století, č. 22 — 1586, č. 23 — 1512, č. 24 — 1552, č. 27 — 1555, č. 30 — 80. léta 16. století, č. 31 — 1554, 1. patro roku 1570, č. 35 — počátek 16. století, č. 38 — 2. čtvrt 16. století, č. 39 — konec 16. století, č. 40 — kolem poloviny 16. století; Branská ul. č. 2 — 1558, č. 4 — konec 16. století, č. 6 — 1524, č. 10 — 80. léta 16. století, č. 17 — 3. čtvrt 16. století; Cihlářova ul. č. 2 — po polovině 16. století, č. 9 — 1562, č. 11 — kolem poloviny 16. století, č. 13 — po polovině 16. století; ul. Československé armády č. 3 — 80. léta 16. století, č. 5 — 1570, č. 6 — 1585, č. 16 — 1568; Hvězdni ul. č. 2 — kolem roku 1568; Moskevská ul. č. 18 — počátek 17. století; Poštovní ul. č. 1 — před rokem 1583, č. 2 — poslední čtvrt 16. století.

¹¹ Současný pravopis dovoluje dvojí psaní: mázhaus i mazhaus. F. Trávníček, Slovník jazyka českého (Praha 1952), 896.

¹² Důležité je zde činit rozdíl: měšťanský × městský. Městským domem rozumíme každý dům v městě, kdežto měšťanský dům je obydlí měšťana, vystavěné na městské parcele. Bylo by zajímavým námětem jiné práce ukázat, do jak značné míry se v půdorysném rozvrhu i ve výstavbě od sebe liší domy měšťanů, lemující náměstí a hlavní ulice, a v současné době stavěné přibytky chudiny při hradbách. Zdá se totiž, že tyto domky vyhovují pouze nejzákladnějším požadavkům bydlení a nemají nic společného s tvarovým vývojem měšťanského domu.

¹³ J. Jungmann, Slovník česko-německý II (Praha 1836), 409.

¹⁴ V. Brandl, Glossarium illustrans bohemicum-moravicae fontes (Brno 1876), 149.

¹⁵ J. Gebauer, Slovník staročeský II (Praha 1916), 326.

¹⁶ Masarykův slovník naučný IV (Praha 1929), 828.

¹⁷ F. Šimek, Slovníček staré češtiny (Praha 1947), 77.

¹⁸ „Pražané říkají mazhaus za svrchní sieň.“ K. J. Erben, Místra Jana Husi Sebrané spisy české I — Výklad viery, desatera božieho prikázanie a modlitby Páně (Praha 1865), 134. Výklad skládal Hus před odchodem z Prahy a dokončil roku 1412. J. Jakubec, Dějiny literatury české I (Praha 1929), 358.

¹⁹ Starí letopisové čeští FRB III (Praha 1829), 134, 234.

²⁰ Kronika o milosti Floria a pana Biancofory (1519), 51. (Podle J. Jungmanny, l. c., 409.)

²¹ Jan Stelcar Želetavský, Kronika duchovní... (1588).

²² Daniel Adam z Veleslavína, Sylva quadrilinguis... (1598), 984. Totéž ve slovníku Nomenclator quadrilinguis (1598), 517.

²³ Mathias Lexer, Mittelhochdeutsches Handwörterbuch I (Leipzig 1872), 2241.

²⁴ Das Leben des heiligen Ludwig, Landgrafen in Thüringen, Gemahls der heiligen Elisabeth, vyd. H. Rückert (Leipzig 1851), 11, 13.

²⁵ Berthold von Regensburg I, vyd. Fr. Pfeiffer (Wien 1862), 213.

²⁶ Copey — Buch der gemeinen Stat Wien (1454—1464), vyd. H. J. Zeibig, FRA II — 7 (Wien 1853), 148.

²⁷ Fr. Jelinek, Mittelhochdeutsches Wörterbuch zu den deutschen Sprachdenkmälern Böhmens und der Mährischen Städte Brünn, Iglau und Olmütz (Heidelberg 1911), 521.

²⁸ Biblij Czeiska, na Starém Městě Pražském, vyd. r. 1488 — Kutnohorská bible, vyd. roku 1489 — Bibly Česká v Benátkách, vyd. r. 1506 — Biblij česká, vyd. z roku 1549 — Melantrichova bible, vyd. r. 1556.

²⁹ L. Diefenbach, Glossarium latino-germanicum (Frankfurt n. Moh. 1857), 111. Není vyloučeno, že by mnohé objasnilo prozkoumání vztahu útvaru zvaného v antickém domě triclinium a našeho prostoru. Jestliže W. Paatz našel určité analogie mezi fásádami antických a středověkých městských domů, je možné, že existují mezi oběma typy také vztahy v prostorovém uspořádání. (W. Paatz, Ein antiker Stadthaus-typus im mittelalterlichen Italien, Römisches Jahrbuch für Kunstgeschichte III, 1939, 127 n.).

³⁰ L. Diefenbach, l. c., 161.

³¹ V. Mencl, l. c., 172.

³² V. Mencl, l. c., 168. Tamtéž viz také půdorysy domů.

³³ Z. Winter, Kulturní obraz českých měst I (Praha 1890), 407.

³⁴ Z. Winter, l. c., 487—488, 757.

³⁵ Z. Winter, Život a učení na partikulárních školách v Čechách v XV. a XVI. století (Praha 1901), 129, 130.

³⁶ Z. Winter, Zlatá doba měst českých (Praha 1913), 162.

³⁷ O. Stiehl, Der Wohnbau des Mittelalters, Handbuch der Architektur II/4 (Leipzig 1908), 204.

К ВОПРОСУ СРЕДНЕВЕКОВОГО „МАЗГАУСА“

Один из самых главных помещений в средневековом бюргерском доме был так называемый „мазгаус“, столовая, средоточие всей домашней жизни, в котором помещался очаг, стол да стулья, помещение через которое проходило в остальные комнаты. В чешской среде мазгаус появляется в 70-ых годах 14-ого века, когда имеющийся до сих пор дом проездного типа начинает заменяться домом сенового типа. Тогда мазгаус располагался в передней части 2-ого этажа. По-чешски это помещение называлось или „верхние сени“ или „вечерадло“, часто, однако, в чешских грамотах встречается и название мазгаус. Пространственное распределение бюргерского дома, конечно, с течением времени переменялось. Когда до половины 15-ого века начинают в строении плана применять лестницу в этажи и первоначальную диспозицию дома в две части сменяет диспозиция в три части, то и мазгаус распадается в 2 самостоятельные части: в жилую комнату, направленную к фасаду, и довольно узкое пространство коммуникационного характера. Прежнее назначение мазгауса частично переходит на помещение на первом этаже целесообразно устроенное в архитектурном отношении. Таким образом в конце 15-ого века возникает новый мазгаус, расположенный ныне на первом этаже, в который постепенно переносится вся домашняя жизнь, происходящая первоначально на втором этаже. Архитектурный тип мазгауса на первом, иногда на втором, этажах становится общепринятым на протяжении всего 16-ого века. Но в барокковом доме больше нет мазгауса, типичного помещения в средневековом доме, ибо новый архитектурный стиль и перемены экономического и общественного характера способствовали исчезновению старого строительного типа.

Моравская Тржебова — один из городов, в котором возможно исследовать изменения плана бюргерского дома 16-ого века довольно точно, ибо тут с редкой цельностью сохранился ряд домов, построенных преимущественно в два периода после больших пожаров, а именно в 1509 г. и в 1541 г. В результате исследований обнаружилось наличие дома исключительно сенового типа (без портика), в котором нижний мазгаус занимает или всю ширину строительного участка или ее середину, то обеим сторонам сопровождаемая кладовыми. Чаше всего основание плана расчленяется в два параллельных пояса, причем „мазгаус“ расположен или на левой или на правой стороне дома. В городе Моравская Тржебова имеется верхний и нижний мазгаусы также в ратуше, построенной в 1521—1523 гг. и с конца 50-ых годов 16-ого

века до 1569 года. Зависимость архитектурного строения ратуши от пространственного решения средневекового дома столь очевидна, что является вполне естественным означать определенные помещения в ратушах также понятием „мазгаус“.

В литературе имеются сведения о том, что этим названием означались тоже некоторые помещения в средневековой школе, однако из-за недостатка опубликованной документации и ввиду определенной особенности наружного вида школьных зданий, нельзя к этому предмету выразиться с большей конкретностью.

Перевела: *З. Влашинова*

ZUR MITTELALTERLICHEN DIELE-FRAGE

Einen wichtigen Raum des mittelalterlichen Bürgerhauses stellt das sog. mázhaus (die Diele) dar, welches das Zentrum des häuslichen Lebens bildet und in welchem gewöhnlich ein Herd, ein Tisch und eine Bank stand und wodurch der Zutritt zu den anderen Räumen erfolgte. Im böhmischen Milieu kommt diese Diele in den 70. Jahren des 14. Jahrhunderts zum Vorschein, also zu einer Zeit, wo die Häuser vom Diletyp den bisherigen Durchfahrthaustyp zu verdrängen beginnen. Damals war die Diele im vorderen Teil des ersten Stockwerkes situiert. Tschechisch hieß dieser Raum „horní síň“ (obere Diele) oder „večeřadlo“ (Diele zum Einnehmen von Abendessen), doch kommt häufig auch in tschechischen Texten die Bezeichnung „mázhaus“ vor. Allerdings ändert sich im Laufe der Zeit die Raumlagerung des Bürgerhauses. In der ersten Hälfte des 15. Jhdts. tritt in der Grundrißkomposition ein ins erste Stockwerk führende Treppenhaus in Erscheinung, wodurch sich die Zwei-Trakt- in eine Drei-Traktdisposition ändert; die Diele gliedert sich in zwei selbständige Teile: in ein Fassade-Wohnzimmer und einen verhältnismäßig kleinen Verbindungsraum. Die ehemalige Funktion der Diele wird zum Teil von einer Räumlichkeit im Erdgeschoß übernommen, die zu diesem Zweck auch vom baulichen Standpunkt ausgestattet wird. So entsteht gegen Ende des 15. Jhdts. das neue, diesmal im Erdgeschoß situierte „mázhaus“, das allmählich das häusliche Leben von dem ersten Stock auf sich konzentriert. Der Bautyp mit einer Diele im Erdgeschoß, manchmal aber auch im stockwerk, ist dann während des ganzen 16. Jhdts. üblich. Im Barockhaus findet man jedoch keine Diele mehr, dieses charakteristische Merkmal des mittelalterlichen Hauses, da die Ankunft eines Stils sowie wirtschaftliche und gesellschaftliche Veränderungen den Untergang des alten Bautyps mit sich brachten.

Moravská Třebová (Mährisch Trübau) stellt eine der Städte dar, wo man die Grundrißänderungen des Bürgerhauses im 16. Jhdts. ziemlich genau verfolgen kann. Hier hat sich in einer einzigartigen Vollständigkeit eine Reihe von Häusern erhalten, die in zwei Etappen nach den großen Bränden in den Jahren 1509 und 1541 gebaut wurden. Die Untersuchung erwies das Vorhandensein eines Dielenhaustyps ohne Laube, in welchen die untere Diele entweder die ganze Breite der Parzelle einnimmt oder sich in deren Mitte befindet, gefolgt zu beiden Seiten von Kammern. Am häufigsten ist die Grundrißdisposition in zwei parallele Streifen gegliedert und die Diele befindet sich dann entweder auf der linken oder auf der rechten Seite des Hauses. Eine Ober- und Unterdiele besitzt auch das Rathaus zu Moravská Třebová (Mährisch Trübau), das in den Jahren 1521—1523 und dann vom Ende der 50. Jahr. des 16. Jhdts. an bis 1569 gebaut wurde. Die Abhängigkeit von der Raumlagerung eines mittelalterlichen Hauses ist hier offenkundig. Darum ist es nicht überraschend, daß auch in Rathäusern bestimmte Räumlichkeiten „mázhaus“ genannt wurden. Die Literatur belehrt uns, daß auch einige Räume in den mittelalterlichen Schulen dieselbe Benennung tragen; da jedoch das bisher veröffentlichte Material lückenhaft ist und infolge gewisser Eigentümlichkeiten bezüglich der Schulanlagen läßt sich nichts Bestimmtes hierüber sagen.

Übersetzt von *R. Merta.*