

Šiška, Stanislav

Výšinné sídliská bukovohorskej kultúry na Slovensku

Sborník prací Filozofické fakulty brněnské univerzity. M, Řada archeologická. 1999, vol. 48, iss. M4, pp. [47]-60

ISBN 80-210-2308-2

ISSN 1211-6327

Stable URL (handle): <https://hdl.handle.net/11222.digilib/113852>

Access Date: 27. 11. 2024

Version: 20220831

Terms of use: Digital Library of the Faculty of Arts, Masaryk University provides access to digitized documents strictly for personal use, unless otherwise specified.

STANISLAV ŠIŠKA

VÝŠINNÉ SÍDLISKÁ BUKOVHOORSKEJ KULTÚRY NA SLOVENSKU

Neolitické spoločenstvá kultúry s východnou lineárnou keramikou na Slovensku i v Potisí osídľovali rovinaté oblasti s nadmorskou výškou do 300–350 m. V záverečných fázach ich trvania sledujeme na východnom Slovensku pozoruhodný jav. Zo severu, z juhovýchodného Poľska, postúpili do oblasti Spiša (do Popradskej a Hornádskej kotliny) komunity s mladou lineárnou (notovou) keramikou a železovskej skupiny, a z juhu, z Košickej kotliny, sporadicky tam prenikali nositelia mladej lineárnej keramiky skupiny Tiszadob a vo veľkom rozsahu komunity bukovohorskej kultúry (ďalej len BK). Ich osady sa nachádzajú v nadmorskej výške 380–750 m. Zároveň komunity skupiny Tiszadob a BK osídľujú i nižšie areály v Slovenskom krase s nadmorskou výškou 400–500 m a rovnaká situácia bola aj v priľahlých oblastiach Maďarska. Spolu s relatívne nížinnými osadami sa tu obývajú aj všetky jaskyne. S výnimkou tohto regiónu však na celom východnom Slovensku — a pravdepodobne i v severovýchodnom Maďarsku — dochádzalo počas trvania BK i k osídľovaniu vrcholov vysokých kopcov. V starom i strednom neolite Karpatskej kotliny sú tieto výšinné sídliská fenoménom, ku ktorému nepoznáme analógie v iných spoločenstvách s lineárnou keramikou. Na východnom Slovensku evidujeme 17 výšinných sídlisk BK:

1. Brehov, o. Trebišov, poloha: Veľký vrch (n. v. 271,9 m)

Vrch hrebeňového tvaru na pravom brehu Ondavy dominuje širokému okoliu južnej časti Východoslovenskej nížiny, nad ktorou vyčnieva o 130–175 m. Opakovaným povrchovým zberom a výkopom sondy 2x3 m získal J. Macák nepočítanú, ale výraznú keramikou BK, obsidiánovú industriu, kamennú sekerku, keramikou badenskej kultúry, skupiny Nyírség — Zátin, z mladšej doby bronzovej i z doby laténskej (nálezové správy V. Budinského-Krička v AÚ SAV č. 3342/66, 8011/77; Lamiová-Schmiedlová 1970, 143; Budinský-Krička 1977, 65). Nálezy zo spomínaných osídlení i zo stredoveku sa našli aj v rôznych častiach úpätia vrchu.

2. Fintice, o. Prešov, poloha Várhegy (medzi kótami 462 a 464,6)

V sedlovej priehľni vrchu Várhegy sa nachádza sídlisko z 9. — 10. stor. Z južnej strany je poloha chránená strmým zrázom a z ostatných strán horským

chrbátom. Údolie riečky Sekčov prevyšuje o 130–170 m. V r. 1950 tu J. Repčák našiel aj nepočetnú keramikú BK i z mladšej doby bronzovej (nález. správa V. Budinského-Kričku č. 1933/50 v AÚ SAV; Blahuta 1960, 100). Na úpätiach horského chrbátu a na terase riečky Sekčov sú dve sídliská BK — Kapušany a Fulianka.

3. Gánovce, o. Poprad, poloha: Hrádok (n. v. okolia 621–660 m)

Lokalita známa najmä nálezom výliatku lebečnej dutiny neandertálskeho človeka. Dnes už takmer úplne zničená travertínová kopa mala pôvodne približný priemer 170 m a výšku 20 m. Podľa fotografie z r. 1893 a kresby z roku 1900 travertínová kopa výrazne dominovala širokému okoliu. Keramika i brúsená a štiepaná industria z rádiolaritu a obsidiánu, uložená v Podtatranskom múzeu v Poprade, pochádza zo starších amatérskych výkopov. Dokumentuje osídlenie Hrádku komunitami s lineárnou (notovou), železovskou a bukovohorskou keramikou. Z eneolitických osídlení prevažujú nálezy badenskej kultúry (Novotný — Kovalčík 1977, 7, 8). Ďalšie ťažisko osídlenia patrí otomanskej kultúre. V blízkosti, na jv. okraji Gánoviec (v polohe Za stodolami), je sídlisko s rovnakým neolitickým osídlením ako na Hrádku (Novotná — Novotný 1992, 83).

4. Gemer, o. Revúca, poloha: Várhegy (n. v. 269,8 m)

Vrch, na ktorom sa nachádzajú zvyšky stredovekého hradu gemerského komitátu. Svahy hradného kopca z južnej strany strmo vystupujú z inundačného terénu rieky Slaná, ktorý prevyšujú o 87–100. Počas výskumu stredovekej priekopy, valu a najmä kamenných objektov v r. 1992 našiel Š. B. Kovács (1993, 72) sporadické pamiatky BK a zo staršej doby bronzovej. Vo vzdialenosti cca 2 km severným smerom sa nachádza nížinné sídlisko BK v Gemerskej Panici a cca 3 km južným smerom v Tornali.

5. Hodejov, o. Rimavská Sobota, poloha: Hradný kopec (n. v. 267 m)

Výrazný, takmer kúžeľovitý kopec nad obcou i ústím Ostrého potoka do potoka Gortva. Obidve údolia prevyšuje o vyše 70 m. Na jeho vrchole sú pozostatky stredovekého hradu Hodejov. Počas záchranného výskumu (G. Balaša v r. 1962) sa na rôznych miestach svahu, na temeni kopca i v jeho obnaženom profile zistili premiešané vrstvy obsahujúce najmä stredoveké nálezy. Bukovohorskej kultúre patrí takmer 200 črepov, badenskej kultúre 1520 keramických artefaktov a do doby laténskej 23 črepov. Výskum naznačil, že osídlenie BK sa koncentrovalo na vrchole kopca. Lokalita je známa aj nálezom veľkého depótu bronzových predmetov (nálezové správy G. Balašu v AÚ SAV č. 1354/63 a v archíve SAS č. 137/64).

6. Chmiňay, o. Prešov, poloha: Hradisko (n. v. 450 m)

Ostrožný horský výbežok nad sútokom Križovianskeho a Jakubovianskeho potoka. Nad ich údoliami vyčnieva o 80 m. Výkopom zistovacej sondy 2x3 m v r. 1949 získal J. Repčák masívnu hlinenú antropomorfnú nôžku z väčšej nádoby, niekoľko črepov BK, zlomok sekerky a úštepovú industriu aj z obsidiánu

(nálezová správa č. 1990/50 v AÚ SAV; Šiška 1961, 297; Bárta 1963, 117). Najbližšie sídlisko BK v Kojaticiach je vzdialené cca 3,5–4 km.

7. Jarovnice, časť Močidl'any, o. Sabinov, poloha Várhegy (n. v. 503 m)

Na strmom vrchu sa rozkladá stredoveké hradisko z 13. stor., ktoré prevyšuje údolie Malej Svinky o 50–75 m. Jeho plochá oválna akropola na temeni bola opevnená dvoma valmi a priekopou. Sondou dlhou 67 m i ďalšími menšími výkopmi v r. 1954 zistil V. Budinský-Krička, že najintenzívnejšie osídlenie plošiny pochádza už z neolitu. Kultúrna vrstva obsahovala keramiky skupiny Tiszadob a najmä BK, sporadicky i nálezy z eneolitu a z doby halštatskej. Pozoruhodné je konštatovanie, že dve umelé terasy pod južnou stranou akropole boli už dielom neolitických obyvateľov (Budinský-Krička 1961, 361; Šiška 1989, 160, tab. 31). Najbližšie sídlisko BK v Jarovniciach je vzdialené cca 3 km.

8. Košice, časť Šaca, o. Košice-okolie, poloha: kameňolom (n. v. 322 m)

Vrch na ľavom brehu potoka Ida vyčnieva nad jeho údolie o 45–56 m. Lokalitu sledoval v r. 1951 B. Novotný, ktorý konštatoval, že osídlenie BK sa sústreďovalo na pravidelných umelých terasách situovaných na pomerne strmom svahu. V publikovanom výbere bohatého materiálu dominuje tenkostená zdobená keramika (37 artefaktov), doložený je hlinený závesok, 4 kopytovité klíny, 2 sekerky a početná úštepová industria z rádiolaritu a obsidiánu. Jeden črep patrí východnej lineárnej keramike. Nálezy z iných období sa nezistili (Novotný 1981, 317–328). Ďalšie známe náleziská BK sa koncentrujú v Košiciach-Barci vo vzdialenosti 7–10 km a v Bočiari (6–7 km).

9. Nižný Skálnik, o. Rimavská Sobota, poloha: Magin hrad (n. v. 430,3 m)

Strmý zalesnený vrch vybiehajúci z horského chrbátu nad údolie rieky Rima-va, ktoré prevyšuje o 160–200 m. Lokalite dominuje stredoveké opevnenie (valy). Zo zberových nálezov L. Hübössyho, uložených v Gemersko-malohontskom múzeu v R. Sobote, poznáme 8 črepov BK (súpis nálezov od J. Paulíka v AÚ SAV). Iné zberové nálezy BK, z horizontu Lengyel III — Csöszhalom-Oborín a badenskej kultúry, pochádzajúce zo sekundárnej polohy, spomína Š. B. Kovács (1984, 48). Ďalšie početnejšie artefakty patria osídleniam z doby bronzovej a najmä z 13. stor. (Balaša 1960, 26, 29, 57). Z blízkeho okolia nepoznáme iné náleziská BK.

10. Slanec, o. Košice-okolie, poloha: hradný vrch (n. v. 509 m)

Kuželovitý kopec v južnej časti Slanských vrchov oddeľujúcich Východoslovenskú nížinu od Košickej kotliny. Údolné časti prevyšuje o 120–200 m. Na jeho úzkej vrcholovej plošine stoja ruiny stredovekého hradu. Na severovýchodnej strane hradného kopca T. Weis v r. 1961 a M. Slivka v r. 1977–1978 získali povrchovým zberom štiepanú industriu z obsidiánu, sporadické črepy BK, keramiky z mladšej doby rímskej a zo stredoveku (Slivka 1981, 120). Najbližšie známe osady BK sú vzdialené 8–10 km (Blažice, Bohdanovce).



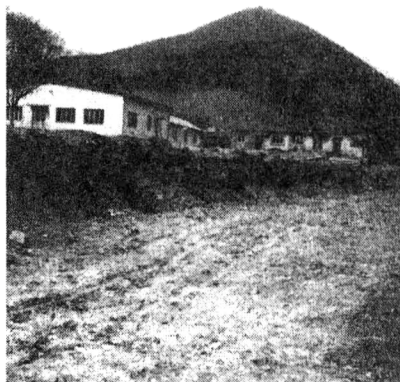
1



2



3



4



5



6

Obr. 1. Vyšinné sídliská bukovohorskej kultúry. 1— Hodejov, 2— Jarovnice, časť Močidlany, 3— Slanec, 4 — Veľký Šariš, 5— Žehra, Spišský hrad, 6— Gánovce (stav v r. 1919).

11. Smižany, o. Spišská Nová Ves, poloha: Hradisko I (n. v. 561 m)

Rozsiahle vápencové bralo na ľavom brehu Hornádu a nad jeho sútokom s Tomášovským potokom. Nad ich údoliami vyčnieva o 50–60 m. Z výskumov uskutočnených s prestávkami v r. 1976–1995 je doložený rozsiahly fortifikačný systém budovaný od 8. až do začiatku 10. storočia. Na vrcholovej plošine sa zistila kultúrna vrstva a časť neolitickej sídliskovej jamy č. 25/76. Vyše 46 artefaktov štiepanej industrie z obsidiánu a rádiolaritu, koncentrovaných na ploche 1 m², naznačuje na dielňu. Vo vrstve je najbohatšie zastúpená keramika BK spolu s lineárnou (notovou) a železovskou keramikou. Ďalšie nálezy patria badenskej kultúre, osídleniam z doby bronzovej a púchovskej kultúre (Javorský 1977a, 153; 1980, 133; 1977, 101, tam aj ďalšia literatúra). Rozsiahla údolná osada BK aj s početnejšími sídliskovými objektami (Smižany, poloha Štrkovisko IV) je vzdialená 1 km a ďalšie dve osady cca 4–6 km (Spiš. Nová Ves, polohy Smižianska roveň a Kapustníská).

12. Svinica, o. Košice-okolie, poloha: Várheď (n. v. 425,2 m)

Vrch na západných úbočiach Slanských vrchov klesajúcich do Košickej kotliny. Úpätia vrchu prevyšuje o 85–145 m, údolie blízkeho Kamenického potoka o 180 m. Na jeho vrchole sú zbytky malého stredovekého hrádka. Z prieskumov M. Slivku pochádza nepočítaná keramika BK a nálezy z 13. — 14. stor. (Slivka — Vallašek 1991, 205). V údolí, vzdialenom 2 km západne, je neolitickej sídlisko, z ktorého D. Čaplovič (1983, 68) zachránil z rozrušených objektov a z kultúrnej vrstvy hrubú nezdobenú keramiku pravdepodobne BK. Ďalšie nálezisko s podobnou keramikou leží vo vzdialenosti cca 5 km, v katastri obce Ďurkov.

13. Teplý Vrch, o. Rimavská Sobota, poloha: Hradište (n. v. 457 m)

Dominantný vrch nad údolím potoka Blh, ktoré prevyšuje o 220–250 m. Tesne pod rozrušeným povrchom vrcholovej plošiny našli pracovníci AÚ aplikovanú antropomorfnú plastiku a 20 črepov BK (Furmánek 1998, 2; nálezová správa č. 10189/82 v AÚ SAV). Vo vzdialenosti cca 3–5 km, v katastri susediacej obce Veľký Blh, sa v neurčenej polohe našiel masívny črep s jamkovanou plastickou páskou, charakteristický pre neolitickej osídlenia s lineárnou a bukovohorskou keramikou.

14. Tuhrina, o. Prešov, poloha: Bodoň (n. v. 835 m)

Zalesnený vrch v severnej časti Slanských vrchov s pozostatkami opevnenia stredovekého hradu, s relatívnou výškou až 300 m. V niektorých prácach je lokalita omylom situovaná do katastra obce Lesíček. Sondou 1x2 m, vytýčenou na vrcholovej plošine, zistil M. Slivka (1979, 115–117) pomerne hrubú kultúrnu vrstvu s črepami skupiny Tiszadob, BK, z mladšej doby bronzovej a z 13.–14. stor. Najbližšie známe údolné sídlisko BK v Mirkovciach je vzdialené cca 7–8 km.

15. Veľký Šariš, o. Prešov, poloha: Šarišský hrad (n. v. 552,2–571,7 m)

Strmý kužeľovitý vrch nad riekou Torysou dominuje celému regiónu Šarišského podolia. Svoje okolie prevyšuje o 260–300 m. Počas výskumu hradného

areálu, vedeného v r. 1972–1981 M. Slivkom, sa v rozrušených vrstvách nachádzali ojedinelé črepy skupiny Tiszadob a BK. Zachovalejšie osídlenie BK sa koncentrovalo na severovýchodnom svahu nádvorja hradu, kde sa našli aj zvyšky sídliskových jám (Slivka — Olexa 1977, 258, 259; Slivka 1982, 145–148). V maximálnej vzdialenosti 3–5 km, na terasách Torysy i Veľkého a Dzikovho potoka, je lúčovite rozmiestnených päť sídlisk BK (Šarišské Michaľany — dve osady, Ostrovany — dve osady, Veľký Šariš).

16. Vítkovce, o. Spišská Nová Ves, poloha: Tureň (n. v. 480–535 m)

Opevnená a intenzívne osídlená výšinná osada z neskorej doby bronzovej. Rozprestiera sa na úzkom horskom hrebeni medzi Hornádom a Kamenným potokom a nad ich sútokom. Nad obidvoma údoliami strmo vyčnieva o 115–135 m. Výskumom expedície Spiš (AÚ SAV) sa v r. 1979–1985 sledovalo osídlenie na svahu s pomerne veľkým sklonom: v dĺžke 125 m je výškový rozdiel 55 m. O osídlení lokality nositeľmi lineárnej (notovej) keramiky, BK, badenskej a pilsinskej kultúry svedčia len ojedinelé keramické nálezy. Výberová liter.: Javorský 1977, 149; 1981, 84; Veličák — Javorský 1983, 143–147.

17. Žehra, o. Spišská Nová Ves, polohy: Dreveník (max. n. v. 609,3 m) a Spišský hrad (max. n. v. 634 m)

Skalnatý útvar Dreveník je dlhý cca 3 km. Len jeho prvá časť sa v archeologickej literatúre označuje ako Dreveník (s rozlohou 1,5 km²). Pozostáva z rozoklaných travertínových útvarov a po obvode má strmé steny vysoké 30–80 m. Lokalita je známa nálezmi z paleolitu, nepočítanými pamiatkami BK, bohatými nálezmi badenskej kultúry i z ďalších pravekých a včanohistorických období. V masíve sa nachádza malá Puklinová jaskyňa aj s keramikou BK.

Druhú, severovýchodnú a geomorfologicky osobitnú časť Dreveníka tvorí bralo z vápencového tufu, ktoré sa vypína vyše 200 m nad svoje okolie. Z troch strán má kolmé steny vysoké 20–40 m. Na jeho ploche sú zrúcaniny Spišského hradu. Z tejto časti pochádzajú z praveku už len nálezy BK a badenskej kultúry (Fiala — Vallašek — Lukáč 1988, 17–19). V okolí 3 km sú známe tri nížinné sídliská BK (Spišské Vluchy — dve polohy, Bijacovce).

K metodike vyhľadávania neolitických výšinných sídlisk na východnom Slovensku

Na väčšine výšinných sídlisk BK sú často doložené aj osídlenia eneolitickej badenskej kultúry alebo z rôznych úsekov doby bronzovej, halštatskej a laténskej. Z evidovaných sedemnástich výšinných sídlisk BK sa však až 10 nachádza v polohách, na ktorých sa od 11.—12. storočia budovali hradiská, hrádky alebo hrady. Na jednom je výšinná slovanská osada z 9.—10. stor. Opakované osídlenia dokumentujú výnimočný strategický význam vysokých terénnych polôh (vrchov) od neolitu až po stredovek. Najmä dobre viditeľné stredo-

veké opevnenia (valy, priekopy, kamenné ruiny), ktoré sa nachádzajú na mater-
skom území BK, s veľkou pravdepodobnosťou naznačujú aj prítomnosť neolitic-
kých osídlení. Stredoveké fortifikácie sú tiež podnetom k terénnemu výskumu
kopcov, ku ktorému by sa bez ich prítomnosti ťažko pristúpilo. Indície o prí-
tomnosti výšinných sídlisk BK poskytujú aj dodnes používané názvy vysokých
polôh, zaznačené na mapách alebo používané v ľudovom názvosloví, neraz bez
ohľadu na prítomnosť stavieb. Sú to: Hradisko, Hradište, Hrádok, hrad (Spišský,
Šarišský a i.), Várhegy (= hradný kopec), Tureň, Turňa (= veža). Až 14 východ-
doslovenských výšinných sídlisk BK má jedno z týchto pomenovaní.

Výšinné sídliská v jednotlivých regiónoch BK

Na Východoslovenskej nížine, s rozlohou 2535 km², registrujeme 44 nálezísk
BK. Z nich poznáme výšinné sídlisko iba v Brehove (č. katalógu 1), situované
v južnej časti regiónu. Druhé sídlisko, Slanec (10) je v mieste vyústenia horské-
ho priesmyku z Košickej kotliny na Východoslovenskú nížinu. Ojedinelosť vý-
šinných sídlisk je síce vysvetliteľná rovinatým resp. slabo zvlneným reliéfom
regiónu, avšak na ďalších dominantných vrchoch (Plešany, Streda n. Bodrogom,
Zemplín) sa nálezy BK nateraz zistili len na ich úpätiach.

V Zemplínskych vrchoch, v podstatnej časti rozložených už v Maďarsku, na-
svedčujú na výšinné sídliská BK dve lokality: Boldogkövaralja-Leanyvár s n. v.
367 m a Tolcsva-Várhegy s ruinami stredovekého hradu v n. v. 485 m (Kalicz
— Makkay 1977, 122, 180). Autori neuvádzajú, či ide o typ výšinného sídliska,
na ich existenciu súdime iba podľa nálezov BK a nadmorskej výšky.

Košická kotlina s n. v. od 180 m v južnej do 430 m v severnej časti. Evidu-
jeme v nej 40 nálezísk BK. V centrálnej, nížinnej časti kotliny je výšinné sídlis-
ko v Košiciach-Šaci (8) a po jej obvode, na západnej strane Slanských vrchov,
vo Svinici (12) a v Tuhríni (14). Po zániku BK sa región sporadicky osídľuje až
začiatkom starého eneolitu (tiszapolgárska skupina), hustejšie v jeho závere
(skupina Lažňany).

Šarišská vrchovina s n. v. 253–700 m prechádza v sv. časti do Šarišského
podolia s n. v. 258–450 m. Obidva geomorfologické podcelky, s celkovou roz-
lohou cca 550 km², sú najsevernejším regiónom, ktorý bol súvisle osídlený len
v strednom neolite. Evidujeme v nich 18 nálezísk BK, z ktorých k výšinným
sídliskám patria Fintice (2), Chmiňany (6), Jarovnice-Močidľany (7) a Veľký
Šariš (15). Po zániku BK sa región znovu osídľuje až v závere starého eneolitu
(skupina Lažňany).

Spiš s pravekým osídlením koncentrovaným v Hornádskej kotline (n. v. 380–
672 m) a v Popradskej kotline (n. v. 583–900). Spoločná rozloha kotlín je pri-
bližne 700 km². Podľa neuzavreného súpisu tu registrujeme 24 nálezísk BK,
z nich sú štyri výšinné sídliská: Gánovce (3), Smižany (11), Vítkovce (16)
a Žehra (17). Po zániku BK k ďalšiemu osídleniu tu dochádza až v strednom
eneolite, v období badenskej kultúry.

Slovenský kras s n. v. 400–500 m v južnej a 700–800 m v severnej časti. Na
rozlohe 440 km² evidujeme 27 nálezísk BK, z ktorých až 19 tvoria jaskyňové

sídla. Výšinné sídliská nepoznáme. K ďalšiemu osídleniu dochádza až v strednej dobe bronzovej.

Rimavská kotlina s n. v. 153–300 m je najzápadnejším regiónom BK. Na rozlohe cca 900 km² poznáme 17 nálezísk BK, z ktorých 4 sú výšinnými sídliskami: Gemer (4), Hodejov (5), Nižný Skálnik (9) a Teplý Vrch (13). Nasledujúce osídlenie reprezentujú sporadické nálezy zo starého eneolitu, k intenzívnejšiemu zásahu dochádza až v badenskej kultúre.

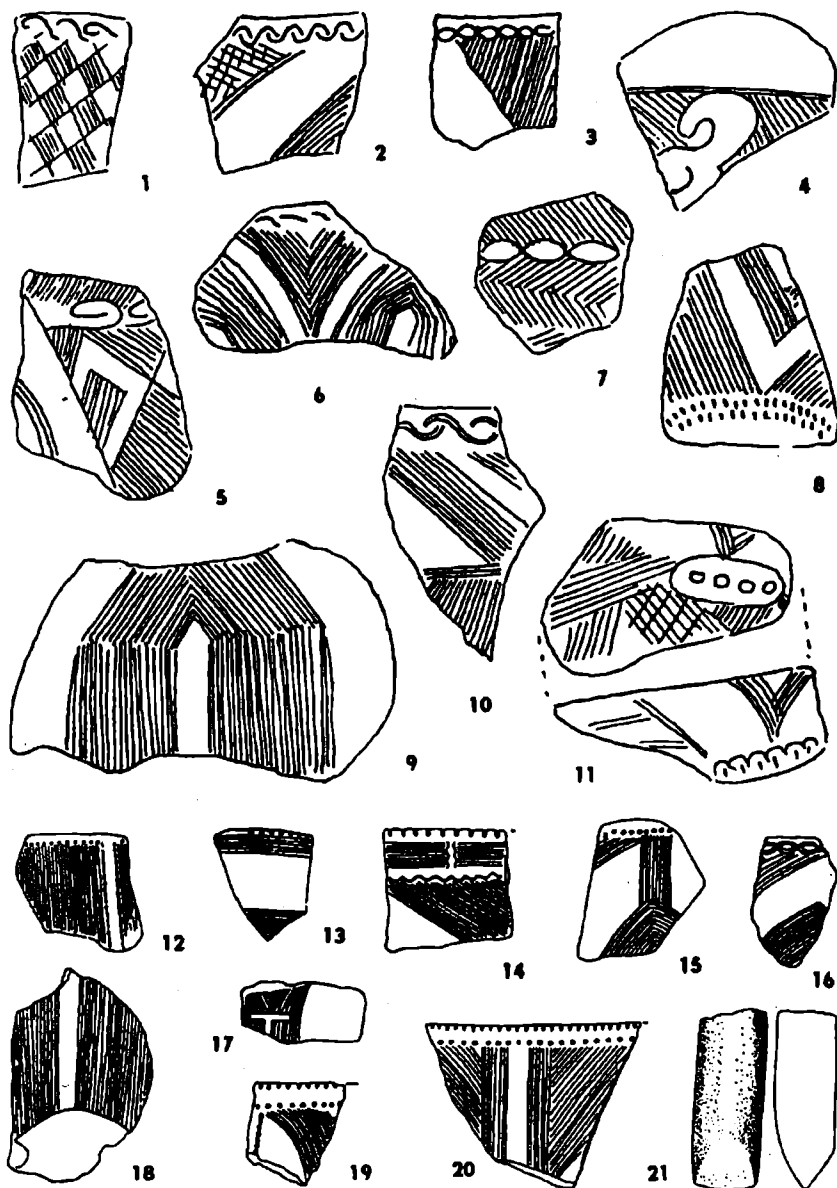
Výšinné sídliská z priľahlých regiónov v Maďarsku sa nám v odbornej literatúre nepodarilo zistiť, o ich existencii však nepochybujeme.

Celková charakteristika výšinných sídlisk

S výnimkou Slovenského krasu sa výšinné sídliská nachádzajú vo všetkých regiónoch BK, t. j. v nížinách, kotlinách, na pahorkatinách i v súvislejších horských celkoch (Slanské vrchy). Ich nadmorská výška sa podľa celkového reliéfu regiónov pohybuje v rozmedzí od 267–270 m (Gemer, Hodejov) až po 634–835 m (Žehra-Spišský hrad, Tuhrina). Pri voľbe miesta rozhodujúcu úlohu mali dva faktory. Prvým je ich blízkosť k nížinným osadám. Pri štyroch výšinných sídliskách poznáme minimálne jednu nížinnú osadu vzdialenú 1–2 km, pri šiestich sú vzdialené 3–5 km a pri troch 6–10 km. Pri výšinných sídliskách v Košiciach-Šaci, Žehre a vo Veľkom Šariši sa vo vzdialenosti 3–10 km nachádza 3–7 nížinných osád. Je takmer nemožné určiť absolútnu súvekosť oboch typov osád a odhadnúť, koľko sa ich ešte neobjavilo. Nepochybujeme však o ich vzájomnej spätosti. Druhým faktorom, rozhodujúcim o mieste výšinného sídliska, bol čo najviac sťažený prístup. V strednom neolite takouto prekážkou mohli byť len prírodné danosti (strmé svahy a skalné bralá), ktoré najstručnejšie môžeme charakterizovať relatívnou výškou vrcholov kopcov nad okolitým terénom. U šiestich výšinných sídlisk sa pohybuje v rozmedzí 50–100 m, u siedmich 100–200 m a u troch 200–300 m. Výnimkou je dnes už zničené sídlisko v Gánovciach, rozložené na travertínovej kope, pôvodne vysokej okolo 20 m.

Na výšinných sídliskách v Smižanoch, Žehre (Spišský hrad), Veľkom Šariši a vo Vítkovciach sa uskutočnili rozsiahlejšie výskumy vyvolané prítomnosťou viditeľných mladších, najmä stredovekých fortifikácií. Ich výstavbou a opakovanými prestavbami sa však prípadné neolitické objekty zničili a ojedinelé nálezy pochádzajú zo sekundárnej polohy. Iba vo Veľkom Šariši a v Smižanoch sa zistili malé zvyšky niekoľkých sídliskových jám. Podľa výskumu V. Budinského-Kričku v Jarovniciach-Močidľanoch a pozorovaní B. Novotného v Košiciach-Šaci, sú na svahoch kopca menšie umelé terasy, ktorých vznik autori spájajú s neolitickým obyvateľstvom. Systematický výskum ostrožnej osady BK v Šarišských Michaľanoch ukázal, že terénne úpravy (na tejto lokalite v podobe zarovnania menšej kotliny) už boli v možnostiach aj malej komunity (Šiška 1995a, 18). Za tohto stavu výskumu na intenzívnejšie osídlenie výšinných sídlisk poukazuje iba pomerne bohatý keramický materiál z Hodejova, pochádzajúci však z premiešaných kultúrnych vrstiev, a pomerne početné nálezy kerami-

ky i kamennej industrie z Košíc-Šace. Žiadne neolitické opevnenia v podobe valov a priekop sa nezistili. Podľa doterajšieho stavu poznania osád zo starého a stredného neolitu v Potísi ich ani nepredpokladáme a nanajvýš akropola výšinných sídlisk mohla byť opevnená kolovou palisádou.



Obr. 2. Výber nálezov BK z výšinných sídlisk. 1–11 — Hodejov (autentické kresby G. Balašu), 12–21 — Košice, časť Šaca (podľa B. Novotného 1981).

Datovanie a funkcia výšinných sídlisk

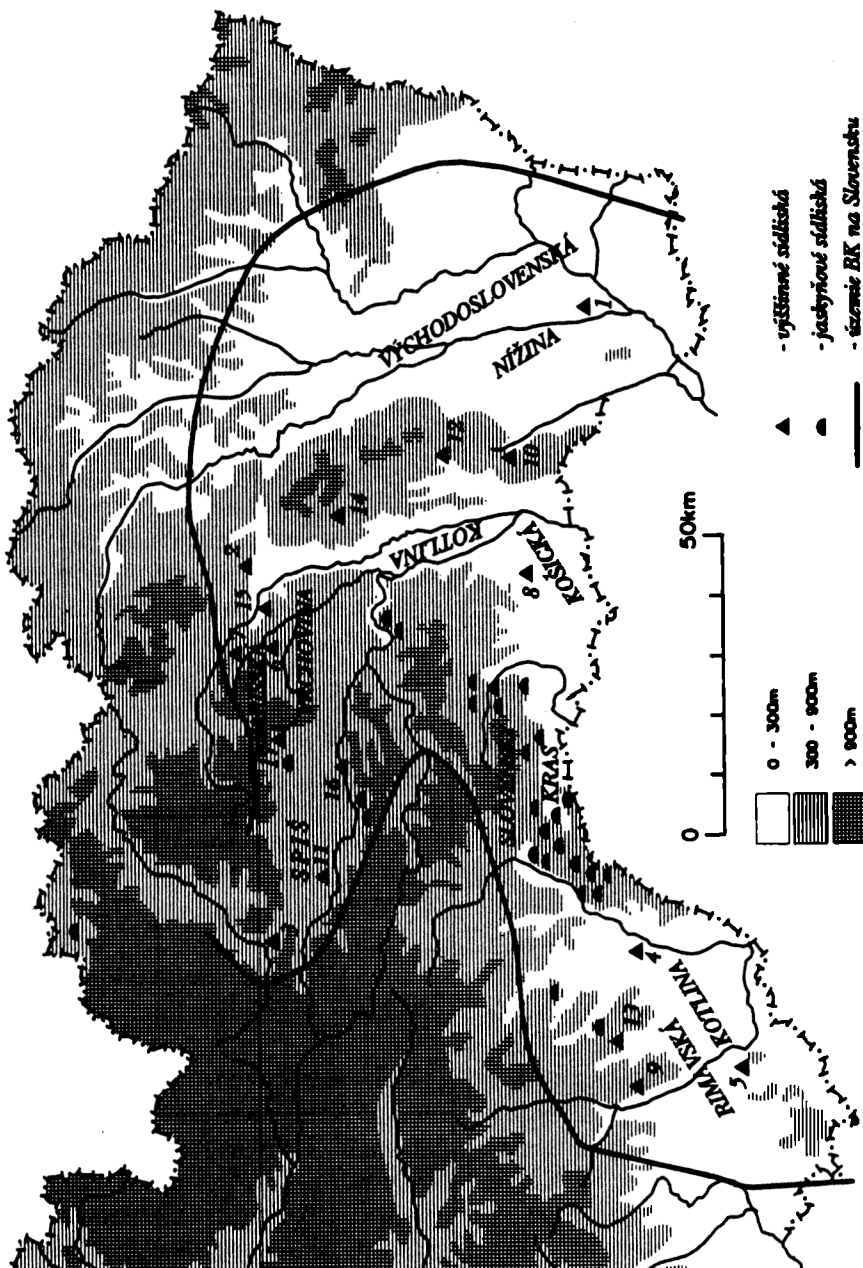
Najstaršie doklady o pohybe človeka na výšinných sídliskách reprezentujú ojedinelé zlomky z tenkostenných nádob skupiny Tiszadob. Otvorenou ostáva otázka, či tomuto osídleniu patria aj zlomky zo stredne hrubej a hrubostennej keramiky zdobené v štýle tejto skupiny, ktorý pretrváva na podobnej keramike po dlhšiu dobu trvania BK. Nálezy spomínanej skupiny pochádzajú z Jarovnic-Močidlian, Veľkého Šariša a z Tuhrine. Vzhľadom na genetickú spojitosť východnej lineárnej keramiky skupiny Tiszadob s BK sú spomínané začiatky osídľovania vysokých polôh veľmi pravdepodobné.

Ďalšie neolitické nálezy patria len BK. Iba väčšie keramické súbory z Hodejova a Košíc-Šace umožňujú spoľahlivo datovať tieto výšinné sídliská do stupňa II BK podľa periodizácie N. Kalicza a J. Makkaya, resp. do klasického stupňa B v periodizácii J. Lichardusa. Základným kritériom tohto datovania spomínaných sídlisk je ornament pozostávajúci z 20–30 tenko rytých línií, husto zoskupených do šikmých, zvislých i oblúkovitých pásov, vytvárajúcich neraz aj tzv. gotické okná. Ďalšími typickými prvkami sú viaceré varianty špirál, negatívny ornament, pletence, šachovnicová výzdoba a červená inkrustácia. Jeden črep z Hodejova má charakteristickú výzdobu skupiny Szakálhát (obr. 2: 4) a artefakty (importy?) s podobnou výzdobou sú aj z blízko ležiacej jaskyni v Kečove-Domici (Lichardus 1974, 99) i z neďalekej jaskyne v Nagyvisnyó v Maďarsku (Kalicz — Makkay 1977, 147, mapa 5). Drobné črepy s torzovite zachovanou výzdobou umožňujú ostatné výšinné sídliská len rámcovo datovať do BK.

Nakoniec sa musíme vyjadriť k najpodstatnejšej ale aj najobtiažnejšej stránke výšinných sídlisk, k ich poslaniu v rámci BK. V rôznych predchádzajúcich i s BK súvekých spoločenstvách s východnou lineárnou keramikou v Potisí nemajú obdobu a nepoznáme k nim ani paralely v susediacich kultúrnych osídleniach. Doterajší základný výskum neposkytuje žiadne podklady o existencii takej nadradenej a mocenskej zložky, ktorá by sa už v tomto období odčlenila z rámca obvyklých roľníckych komunít a usídlila na osobitných, napr. výšinných sídliskách. Tieto dôvody môžeme z ďalších úvah vylúčiť.

V spojitosti s výšinným sídliskom v Košiciach-Šaci vyslovil B. Novotný (1981, 320) domnienku, že „únik pred inundačným terénom v nížine nebol jedinou príčinou“... presídlenia na vyššie položené miesto. Ak by sme aj tento dôvod v prípade Košíc-Šace aspoň sčasti akceptovali, nemôže platiť pre všetky iné výšinné sídliská. Predpolie vrchov a ich úpätia by pre osadu a jej mikroareál poskytovali dostatočnú ochranu pred vodným živlom. Osady sú aj v rovinatých oblastiach situované na terénnych vlnách alebo na rôzne vysokých terasách, ktoré neboli ohrozené záplavami. Pripomíname však, že z obdobia predchádzajúceho BK sme už zistili sídlisko s mladou lineárnou keramikou v Pavlovciach nad Uhom, situované priamo v dnešnej inundácii rieky, na ktorom povrch objektov bol v hĺbke až 2 m.

Nález masívnej antropomorfnej nôžky na výšinnom sídlisku v Chmiňanoch viedol J. Bártu (1963, 121) ku konštatovaniu o preceňovaní jaskýň ako kultových stredísk. Nepriamo tým naznačil, že aj výšinné sídliská by mohli zastávať túto



Obr. 3. Výšinné a jaskyňové sídliská BK na Slovensku.

funkciu. Ďalší zlomok antropomorfnej nádoby sa našiel na výšinnom sídlisku v Teplom Vrchu. Antropomorfná i zoomorfná plastika je vo všetkých osadách BK veľmi vzácna. Jej početnejšie nálezy, spolu s hlinenými podstavcami (pedestálmi), pochádzajú iba zo Šarišských Michalian. S prihliadnutím na nálezové situácie dosť presvedčivo poukazuje na existenciu oltárikov azda v každom dome a praktizovanie kultových obradov v každej trvácnejšie obývanej osade (Šiška 1999, v tlači). Napriek tomu kultové poslanie výšinných sídlisk nemôžeme nateraz potvrdiť ale ani kategoricky poprieť. K opatrnosti nás vedú početné fortifikácie (rondely) zo začiatku lengyelskej kultúry časté aj v blízko ležiacom strednom Podunajsku. Ich interpretácia ako kultových objektov je stále aktuálna.

Po vylúčení alebo spochybnení predchádzajúcich pohnútok dochádzame k najpriateľnejšiemu úsudku, že výšinné sídliská BK spĺňali obrannú funkciu a príležitostne sa využívali ako refúgia. Prvotnou príčinou ich vzniku bola zmena klímy, ktorá pravdepodobne vrcholila v období doznievania spoločnstiev s lineárnou keramikou (vrátane BK) a formovania sa potiskej i lengyelskej kultúry. Spočívala vo vystriedaní teplého a vlhkého atlantiku kontinentálnym a suchším obdobím epiatlantiku. Deficit vlhky a vody viedol aj spoločnstvá BK k osídľovaniu regiónov s väčšou nadmorskou výškou (Spiš pod Vysokými Tatrami, Šarišská vrchovina, Slovenský kras), v ktorých tamojšia klíma ešte vytvárala relatívne priaznivejšie podmienky pre udržanie sa poľnohospodárstva. Postupne sa však aj tieto vytrácali a na územiach BK i s ňou súvekých kultúrnych skupín v Potisi došlo k ekonomickej kríze, prejavujúcej sa v nedostatku potravy pre obyvateľstvo i domáce zvieratá. Nepriamym dôkazom potravinovej krízy môžu byť aj doklady kanibalizmu v Šarišských Michaľoch, kde vo vrstvách i v objektoch sa nachádzali aj ľudské kosti so stopami rezania, oškrabávania i varenia. Predpokladáme preto, že kvôli získaniu potravinových zásob dochádzalo aj k vzájomnému napádaniu sa miestnych komunit, resp. komunit združených v mikroregiónoch BK. Aspoň čiastočnou a dočasnou ochranou pred týmito konfliktami bolo aj premiestňovanie sa ohrozených obyvateľov na vrcholy ťažko dostupných kopcov.

Pri pohľade na mapu výšinných sídlisk je nápadné, že chýbajú v pomerne husto osídlenom Slovenskom krase, v ktorom o vysoké polohy nie je núdza. Domnievame sa, že funkciu výšinných sídlisk tu prevzalo 19 jaskýň s doloženými nálezmi BK. Pre trvácnejší pobyt relatívne väčšej komunity vyhovovala iba jaskyňa Kečovo-Domica (a s ňou spojená jaskyňa Aggtelek-Baradla v Maďarsku) a pre menšiu komunitu Jasovská jaskyňa. Ostatné podzemné priestory sú natoľko malé, stiesnené a neraz aj ťažko prístupné, že nemohli nahradiť otvorené osady.

Na inom mieste sme podrobnejšie analyzovali príčiny i dôsledky ekonomickej krízy a poukázali sme najmä na jej definitívne riešenie (Šiška 1995b). Spočívalo v postupnom exode nositeľov BK do priaznivejšieho prostredia železovskej skupiny v strednom Podunajsku a v juhovýchodnom Poľsku. V dôsledku exodu sa BK nestihla transformovať v inú kultúru spôsobom, akým sa napr. transformovala železovská skupina v lengyelskú kultúru. Aj preto je vyčlenenie mladého stupňa (BK III) najproblematickejšou stránkou periodizácie BK. Nevylučujeme, že vývoj BK bol na podstatnej časti jej územia predčasne ukončený už v doznievaní jej klasického stupňa (BK II). S výnimkou južného cípu Východoslovenskej nížiny, bo-

hatého na vodné toky a močiare, a údolí veľkých riek (Bodrog, Tisa, Kriš) v Potisí, ostávajú niekdajšie regióny BK na dlhé obdobia neosídlené.

Záver

Výšinné sídliská bukovohorskej kultúry odzrkadľujú ekonomicko-sociálnu krízu v Potisí. V jej dôsledku dochádzalo k vnútorným nepokojom, spojeným s napádaním osád kvôli ukoristeniu potravy a k uchýľovaniu sa ohrozených komunít na vysoké terénne polohy alebo do jaskýň. Zásah iných kultúrnych spoločností sa nezistil. Definitívne riešenie krízy spočívalo v opustení celého materského územia BK a odchodom, pravdepodobne už silne preriedených skupín obyvateľstva do iného geografického i kultúrneho prostredia s priaznivejšími podmienkami. V ňom sa rýchle asimilovali a ich svojrázny kultúrny prejav zanikol.

LITERATÚRA

- Balaša, G. 1960: Praveké osídlenie stredného Slovenska. Banská Bystrica.
- Bárta, J. 1963: K prejavom antropomorfizmu bukovohorskej kultúry na Slovensku. In: Sborník Čs. společnosti archeologické, 3, Brno, 117–121.
- Blahuta, F. 1960: Archeologický profil Šariša. In: Nové obzory, 2, Prešov, 95–119.
- Budinský-Krička, V. 1961: Slovanské osídlenie na severovýchodnom Slovensku, SIA IX, 347–390.
- Budinský-Krička, V. 1977: Nálezy z prieskumu na východnom Slovensku. In: AVANS 1976, Nitra, 65–81.
- Čaplovič, D. 1983: Záver archeologického výskumu vo Svinici. In: AVANS 1982, Nitra, 67–70.
- Fiala, A. — Vallašek, A. — Lukáč, G. 1988: Spišský hrad. Martin.
- Furmánek, V. 1998: Bronzové poklady. In: Historická revue 5, Bratislava 1998, 2–4.
- Javorský, F. 1977a: Výsledky archeologického prieskumu v okrese Spišská Nová ves. In: AVANS 1976, Nitra, 138–152.
- Javorský, F. 1977b: Výsledky archeologického výskumu v Slovenskom raji. In: AVANS 1976, Nitra, 153–165.
- Javorský, F. 1980: Záchranný výskum na hradisku I v Smižanoch. In: AVANS 1978, Nitra, 131–135.
- Javorský, F. 1981: Výskumy a prieskumy výskumnej expedície Spiš v roku 1979. In: Študijné zvesti AÚ SAV 19, Nitra, 67–95.
- Javorský, F. 1997: Výskum na akropole hradiska I pri Smižanoch. In: AVANS 1995, Nitra, 101–103.
- Kalicz, N. — Makkay, J. 1977: Die Linienbandkeramik in der Grossen Ungarischen Tiefebene. Budapest.
- Kovács, B. Š. 1984: Výskumy a prieskumy Gemerského múzea v okrese Rimavská Sobota. In: AVANS 1983, Nitra, 45–51.
- Kovács B. Š. 1993: Výskum komitátneho hradu v Gemerí. In: AVANS 1992, Nitra, 72–73.
- Lamiová-Schmiedlová, M. 1970: Súpis výskumov v rokoch 1945–1968. In: Východoslovenský pravek 1, Košice, 139–162.
- Lichardus, J. 1974: Studien zur Bükker Kultur. Bonn.
- Novotná, M. — Novotný, B. 1992: Pokračovanie výskumu v Gánovciach. In: AVANS 1990, Nitra, 83.
- Novotný, B. 1981: Sídlisko bukovohorskej kultúry v Šaci, okr. Košice. In: Historica Carpatica 12, Košice, 317–328.

- Novotný, B. — Kovalčík, M. R. 1977: Katalóg archeologických zbierok Spiša, 2 — Gánovce. Poprad 1977.
- Slivka, M. 1979: Opevnené sídla drobnej stredovekej šľachty v oblasti stredného Šariša. In: *Nové obzory* 21, Prešov, 113–145.
- Slivka, M. 1981: Príspevok k dejinám a výstavbe hradu Slanec. In: *Nové obzory* 23, Prešov, 119–131.
- Slivka, M. 1982: Praveké a ranohistorické osídlenie šarišského hradného vrchu. In: *Nové obzory* 24, Prešov, 141–159.
- Slivka, M. — Olexa, L. 1977: Ďalšia etapa systematického výskumu Šarišského hradu. In: *AVANS* 1976, Nitra, 258–259.
- Slivka, M. — Vallašek, A. 1991: Hradý a hrádky na východnom Slovensku. Košice.
- Šiška, S. 1961: Archeologický prieskum povodia Svinky a hornej Torysy. In: *Študijné zvesti AÚ SAV* 6, Nitra, 297–299.
- Šiška, S. 1989: Kultúra s východnou lineárnou keramikou na Slovensku. Bratislava.
- Šiška, S. 1995a: Dokument o spoločnosti mladšej doby kamennej (Šarišské Michalany), Bratislava.
- Šiška, S. 1995b: Zur Problematik des Untergangs der Bükker Kultur, *SIA XLIII*, 5–26.
- Šiška, S. 1999: Plastika bukovohorskej kultúry zo Šarišských Michalian (severovýchodné Slovensko). In: *Sborník „Monumentum Jan Rulf“* (v tlači).
- Veličačík, L. — Javorský, F. 1983: Záchranný výskum na hradisku Tureň vo Vítkovciach, *AR XXXV*, 143–147.

HÖHENSIEDLUNGEN DER BÜKKER KULTUR IN DER SLOWAKEI

Im Milieu der Gemeinschaften mit Linearkeramik im mittleren Donaugebiet und im Theißgebiet bilden Höhensiedlungen der Bükker Kultur ein Phänomen. In der Ostslowakei registrierte sie der Autor 17. Situirt sind sie auf geländebeherrschenden Gipfeln in der Zips und im Šariš-Bergland und ebenfalls in den ebenen Gebieten der Ostslowakischen Tiefebene, im Košice- und Rimava-Becken. Ihre relative Höhe zum umliegenden Gelände bewegt sich zwischen 50–100 m, öfters in der Spannweite von 100–300 m. In 1–6 km Entfernung von ihnen befinden sich 1–3–6 Niederungssiedlungen. Die bisherigen Geländegrabungen, die hauptsächlich durch die Anwesenheit von mittelalterlichen Fortifikationen hervorgerufen wurden, ergaben größtenteils nicht zahlreiche Keramik der Bükker Kultur und Abschlag-, besonders Obsidianindustrie. In zwei Siedlungen erhielten sich auch Reste von Siedlungsgruben. Nur aus Hodejov und Košice-Šaca stammen größere Keramikamituren aus der klassischen (II) Stufe der Bükker Kultur. In Košice-Šaca und in Jarovnice-Moždľany wurden auch terrassenförmige Geländezurichtungen im Zusammenhang mit dieser neolithischen Bevölkerung festgestellt. Der Autor schließt aus, daß die Höhensiedlungen als Zuflüchsorte vor Überschwemmungen benützt wurden, und skeptisch beurteilt er auch ihre Funktion als Kultzentren. In den Intentionen der früheren Studie (Šiška 1995b) verbindet er die Entstehung der Höhensiedlungen mit Klimaveränderungen in der Zeit der ausklingenden Kultur mit Linearkeramik (Übergang vom warmen und feuchten Atlantikum zum kontinentalen und trockenem Epialantikum), infolge welcher es auch zu einer ökonomisch-sozialen Krise kam. Das Fehlen von Feuchtigkeit und Wasser verursachte Nahrungsmangel und führte die damalige landwirtschaftliche Kommunitäten zu wechselseitigen Überfällen. Die bedrohte Bevölkerung der Niederungssiedlungen suchte Zuflucht auf schwer zugänglichen Anhöhen. Im Slowakischen Karst, wo es an Hügeln nicht mangelt, fehlen Höhensiedlungen und die Rolle von Refugien erfüllten 19, größtenteils kleine Höhlen. Die endgültige Lösung der Lebensmittelkrise war die Abwanderung der Bevölkerungsreste Bükker Kultur in ein günstigeres Milieu der Želiezovce-Gruppe im Mitteldonauraum und nach Südostpolen. Auch infolgedessen konnte sich die Bükker Kultur nicht in eine neue Kulturbesiedlung transformieren, was sich auch großen Problemen mit der Definierung ihrer jüngeren Stufe (BK III) widerspiegelt. Beinahe das ganze Verbreitungsgebiet der Bükker Kultur in der Ostslowakei wie auch im Großteil der Regionen in Ungarn blieb dann auf lange Zeit unbesiedelt.