

Jeřábek, Richard

## Vorařství v povodí Moravy (Bečva a Morava)

In: Jeřábek, Richard. *Karpatské vorařství v 19. století*. Vyd. 1. Praha: Státní pedagogické nakladatelství, 1961, pp. 13-75

Stable URL (handle): <https://hdl.handle.net/11222.digilib/119182>

Access Date: 29. 11. 2024

Version: 20220831

Terms of use: Digital Library of the Faculty of Arts, Masaryk University provides access to digitized documents strictly for personal use, unless otherwise specified.

## I.

# VORAŘSTVÍ V POVODÍ MORAVY (BEČVA A MORAVA)

### NÁSTIN VÝVOJE VORAŘSTVÍ NA VÝCHODNÍ MORAVĚ

Přestože ještě v druhé polovině minulého století patřilo vorařství, zvané na Valašsku „pltařství“, mezi nejspecifičtější způsoby obživy části zdejšího obyvatelstva, vymizelo velmi brzo po svém zániku z paměti lidu. Máme-li v úmyslu se úvodem této kapitoly alespoň stručně dotknout otázky vývoje plavby vázaného stavebního dřeva a řeziva na Moravě, považujeme za nutné předem upozornit čtenáře, že tento nástin může být jen značně kusý, protože materiál k tomuto tématu nebyl dosud nikde soustavně shromážděn a zhodnocen; i v regionální literatuře jsou převážně jen nepatrné, často se rozcházející zmínky, a dostupný archivní materiál poskytuje většinou jen náhodné zprávy, které rovněž neumožňují podat ucelený obraz o moravském pltařství. Nicméně však i na základě těchto nesoustavných zpráv se pokusíme alespoň částečně rekonstruovat historii voroplavby na Moravě a v souvislosti s tím i mimo její území při dolním toku stejnojmenné řeky.

První zmínky o plavení dřeva na Moravě spadají do 16. století. V roce 1509 dovolil král Václav (?) olomouckým měšťanům plavit dříví na řece Moravě pod podmínkou, že tím nebudou způsobovat škody rybářům v lečích a nebudou ničit staré jezy. Šlechtici, jejichž majetky ležely při řece Moravě, se proti tomu ohražovali. Vedle Jana Pňovského ze Sovince to byl Heralť z Pňovic a Petr Hořecký, v roce 1516 pak nejvyšší maršálek českého království, lenní pán v Horce u Olomouce Jindřich z Lipé, který nechtěl na svém panství dopustit plavení dříví.<sup>1)</sup> Z těchto zpráv ovšem nevyplývá, zda šlo o plavení palivového dříví nebo dříví vázaného. Pravděpodobnější je však první možnost, protože z průběhu dalšího vývoje vorařství na Moravě není o splavnosti řeky Moravy severozápadně od Olomouce žádných zpráv. V polovině 16. století byly velmi aktuální snahy o splavnění řeky Moravy i pro lodí. V roce 1542 se moravský zemský sněm obíral otázkou plavení po Moravě a usnesl se na tom, „aby každý, kteříž stavy (jezy) na Moravě mají, to opatřil při veliké vodě, aby se volně plaviti mohlo, a to jmenovitě

<sup>1)</sup> V. Nešpor, Dějiny Olomouce, Vlastivěda moravská, Brno 1936, str. 93.

od tohoto sv. Václava příštího v roce pod základem 100 kop gr. aby je k zemi dal, a proto tak opatřil, aby se plaviti mohlo, jakž se svrchu píše<sup>2)</sup> K uskutečnění projektů na usplavnění Moravy však nedošlo ani později, a to pravděpodobně pro nedostatek finančních prostředků.

Jak vyplýne z dalších zpráv, byla v té době řeka Morava s Bečvou způsobila k plavbě vorů. Nevázaly se však na březích Moravy, nýbrž se přiřplavovaly po Bečvě z nejzápadnějšího karpatského pohoří — Beskyd. První, kdož na Moravě užili k vyvážení dřeva z hor plavení, byli prý tehdejší majitelé Valašskomeziříčska a Rožnovska Vilém ze Žerotína (1549—1557) a Bernard ze Žerotína (1557 až 1602.<sup>3)</sup> Vsetínské panství patřilo v té době Zdeňku Kavkovi z Řičan (1567 až 1579) a Zikmundu Nekšovi z Landeku (1579 až 1591). Díky vzájemné nesnášenlivosti mezi majiteli valašskomeziříčského a vsetínského panství se nám dochovaly velmi cenné zprávy o plavení pltví po Bečvě z 80. let 16. století. Z dlouhých sporů mezi Zikmundem Nekšem z Landeku a Bernardem ze Žerotína, živěných ještě výbojným a neblaze proslulým Zdeňkem Kavkou z Řičan na straně Zikmundově, vedených zejména o hranice panství v údolí Horní, Vsetínské Bečvy, vyplývá, že vsetínští poddaní plavili kolem roku 1575 „desky a jiné dříví“ po řece Bečvě a Bernard ze Žerotína je obtížil nebyvalým mýtem u obce Poličné poblíž Meziříčí a vybíral je až do roku 1581, přestože to odporovalo platnému zemskému zřízení. Odpíral-li někdo z poddaných mýto u Poličné zaplatit, byl prý do Meziříčí předveden a k placení přinucen.<sup>4)</sup> Bernard ze Žerotína se však ohrazoval tím, že vsetínští poddaní plaví „desky a fošně“ na jeho pozemcích přes záповěď gruntů, tj. vzájemný zákaz vstupu poddaných na území soused-

---

<sup>2)</sup> SA Brno, Památky sněmovní I, fol. 200 (F. Kameníček, Zemské sněmy a sjezdy moravské III, Brno 1905, str. 271).

<sup>3)</sup> Srov. E. Domluvil, Zašová, Brno 1908, str. 115.

<sup>4)</sup> SA Brno, Olomucká Kniha Půhonův od let 1580 do 1585, sv. 30, fol. 362b) a 363, 363a) a 363b) z roku 1581: „Týž Zikmund Nekeš a Landeku uts. pohním pana Bernarda z Žerotína k témuž soudu uts. z dědin etc. z 1 M hřiven gr. českých dobrých stříbrných a tu jemu vinu dávám, že sobě od léta 1575 při času jarním na řece Bečvě přez vyměření v zřízení zemském mejto nové a prvý nikdy nebejvalé zarazil a od Jiřika Klczie, od Mikulic Bulietova z Jablůnky týž od Jury Kliášova a od Dobše Vašíkova z Pržna i od některých jiných lidí poddанныхých mých ke Vsetínu náležitých když jsou desky a jiné dříví po též řece Bečvě doluo po vodě plavili k vsi svej Poličnéj Janovi Krejčímu, jinak Fichnému mejtnému svému poličenskému takové mejto bráti dal a až posavad poddанныхých mých braním takového mejta stěžovati nepřestává. A toho mi na místě poddанныхých mých napraviti nechce. Zná-li se etc. škody opovidám, poručníky toho puohonu činím uts.“ — „Týž Zikmund Nekeš z Landeku uts. pohním pana Bernarda z Žerotína k témuž soudu uts. z dědin etc. z 1 M hřiven gr. českých dobrých stříbrných a tu jemu vinu dávám, že sobě od léta 1575 při času jarním lidí poddané mé, zejména Jana Zetka, Urbana Zetkova, Ondřeje Běchova, Jana Jandrova, Mikuláše Urbanova ze vsi Raušky s některými jinými sousedy jejich, též poddанными mými, odtudž, když jsou téhož léta uts. plavíc desky a jiné dříví po též řece Bečvě mejta z toho dáti nechtěli, pravíc, že prvý nikdy takového mejta nespravovali, témuž Janovi mejtnému uts. a některým lidem poddанными svým polečinským (poličenským) při vsi své Poličné s týmiž deskami a dřívím zastavili a dotečné lidi uts., poddané mé, na Meziříčí k sobě přivésti a mejto témuž mejtnému uts. od těch poddанныхých mých vziti dopustil, a toho mi na místě těchž poddанныхých mých napraviti nechce...“.

ního panství.<sup>5)</sup> Byl patrně v právu, jak vyplývá z toho, že Zikmund Nekeš svaloval vinu za přestupky na Zdeňka Kavku, z jehož příkazu se dřevo plavilo, a který nechtěl Zikmunda Nekše v pùhonech zastupovat.<sup>6)</sup>

Z těchto zpráv můžeme vyvodit několik pozoruhodných faktů: 1. dokládají, že již v 16. století se odlišovala voroplavba na Bečvě od jiných řek na našem území, kde v té době plavili především kulatinu, zatímco na Bečvě se již v tomto období splavovalo ponejvíce řezivo (fošny, prkna apod.). Jinak by se o tom v pùhonech výslovně nemluvilo. 2. Dřevo se plavilo mj. na stavbu domu Zdeňka Kavky z Řičan do Olomouce. To znamená, že v 16. století musela být Bečva splavná „při času jarním“ od Vsetína až po ústí do Moravy, od něhož se asi další doprava dřeva do Olomouce konala na povozech. 3. Je pravděpodobné, že většinou se dříví plavilo jen z rozkazu a pro potřebu vrchnosti. V 16. století byl vývoz a obchod dřevem poddaným zapověděn a jak je vidět, mohl být záповědí gruntů přerušen i vývoz dřeva po vodě organizovaný majiteli panství. 4. V těchto pùhonech je první zmínka o mýtě na Bečvě za plavení dřeva. 5. Z výčtu poddaných v pùhonech Bernarda ze Žerotína i Zikmunda Nekše z Landeku je zřejmé, které osady provozovaly v té době plářství na Bečvě. Byly to obce Jablůnka, Pržno a Růždka, jejichž obyvatelé se zčásti plářstvím živili až do jeho zániku. Není pochyb o tom, že technickou stránku vrchnostenského splavování dřeva obstarával výhradně lid, který plti stavěl a plavil.

Zájem o splavnění řeky Moravy, kterému byl připisován velký národohospodářský význam, stále stoupal. Otázkou plavby se znovu zabýval moravský zemský sněm v Brně, který v roce 1579 stanovil první komisi pro zkoumání říčních po-

---

<sup>5)</sup> Ibidem, fol. 411 b z roku 1582: „Týž Bernard z Žerotína uts. pohním téhož Zikmunda Nekše uts. z dědin etc. k témuž právu uts. z L (50) kop gr. českých za 1 kopu L gr. a za 1 gr. VII (7) d.alb. (bílých denárů) počítajíc, a tu jemu vinu dávám, že téhož léta uts. při času sv. Martina Mikuláš Urbanů z Raušczy poddaný jeho přes záповěď gruntuov ode mne jemu a poddaným jeho listem pod sekretem mým učiněnou desky a fošně po řece Bečvě na gruntech mých k Meziříčí náležitých dolů plavil a toho mi napraviti nechce. Zná-li se etc., škody opovídám, poručníci uts.“ — „Týž Bernard z Žerotína uts. pohním téhož Zikmunda Nekše uts. z dědin etc. k tému právu uts. z též sumy uts., a tu jemu vinu dávám, že téhož léta a při téměř čase uts. (sv. Martin) Mikuláš Buletů z Jablůnky, poddaný jeho, přes touž záповěď uts. desky a fošně po tejj řece Bečvě v gruntech mých uts. dolů plavil a to mi napraviti nechce. Zná-li se etc., škody opovídám, poručníci uts.“ Spory byly podle glosy urovnány smlouvami.

<sup>6)</sup> Ibidem, fol. 460 z roku 1582: „Zikmund Nekeš z Landeku a na Vsetíně etc., Jeho Milosti římského císaře, uherského a českého etc. krále truksas, pohním Pana Zdenka Řičanského Kavku z Řičan a na Brumově etc. ku prvnímu panskýmu zemskýmu soudu, který v městě Olomúci držán bude z dědin etc. z 1 M grošů českých širokých dobrých stříbrných za 1 kopu 60 gr. a za 1 gr. VII (7) den. alb. počítajíc a tu jemu vinu dávám, jakož sem dvěma puohony od Pana Bernarda z Žerotína a na Meziříčí nad řekou Bečvou k témuž právu uts. (že léta minuleho etc. (81) při času sv. Martina Mikuláš Urbanů z Růstky a Mikuláš Buletů z Jablůnky, poddaní moji, přes záповěď gruntů od něho mnie a poddaným mým listem pod sekretem jeho učiněnou desky a fošně po řece Bečvě v gruntech jeho k Meziříčí náležitých doluov plavili) pohnán jak tíž puohonově v sobě šířeji obsahují a zavírají, kteřížto lidé poddaní moji uts. ne k mým ani jejich potřebám, než k žádosti téhož pana Zdenka z Řičan uts. na Adama Vizovského, auředníka mého vsetínského, vzloženou takové desky a fošně ku potřebě stavení domu v Olomouci téhož pana z Řičan uts. po tej řece Bečvě uts. jsou plavili a on pak Zdeněk z Řičan uts. v těch obou puohoních mne proti témuž panu Bernartovi z Žerotína zastoupiti nechce...“.

měří na Moravě.<sup>7)</sup> Pro usnadnění plavby „šifů a vorů“ měla být v jezích zřízena tzv. „okna“, tj. propusti. O skutečném výsledku tohoto úsilí však nemáme zpráv.

Naprostý nedostatek zpráv o plářství na Moravě je ze 17. století, tedy z doby, kdy mohl být tento způsob dopravy stavebního dřeva a řeziva na vzestupu.<sup>8)</sup>

Byly to zřejmě vpády cizích, zejména švédských vojsk a neustálé domácí nepokoje, zvláště známá povstání valašských poddaných, které nedovolovaly téměř po půl století upevňovat a rozvíjet vrchnostenské hospodářství. Tento stav trval ještě dlouho po skončení tzv. třicetileté války a po potlačení venkovských rebelií vojenskými exekucemi a popravami povstalců. Teprve na konci 17. století mohlo dojít na Moravě k obnovení plavby a jejímu dalšímu rozvoji. Již po skončení války se znovu jednalo na sněmu v roce 1653 o splavnění Moravy a jejím spojení s Odrou. Nedošlo však k uskutečnění ani těchto snah, a to zřejmě pro finanční potíže.<sup>9)</sup>

Z počátku 18. století pochází jeden z nejcennějších dokladů valašského plářství — vyobrazení čtyř plí a plářů na obrazu města Přerova od neznámého autora.<sup>10)</sup> Tato kresba tužkou, kolorovaná vodovými barvami, zobrazuje mj. čtyři plti, plovoucí po řece Bečvě. Každá plť je ovládána čtyřmi vesly, kromě předposlední, která je nejmenší a je osazena jen dvěma muži. Na ostatních pltích je po čtyřech veslařích, na první z nich pak ještě dva muži, sedící uprostřed plti (jeden se naklání nad vodu, druhý drží v ruce soudek (?), za sebou má zavazadlo). Pltáři u vesel vesměs klečí na jednom koleně. Na druhé plti stojí uprostřed jeden muž. I když je kresba velmi nezřetelná, je z ní patrné, že muži mají košile volně spuštěny přes kalhoty, jak bylo na Valašsku na počátku 18. století běžné.<sup>11)</sup> Toto vyobrazení je i jedním z nejstarších a dosud neznámých svědectví

<sup>7)</sup> SA Brno, Památky sněmovní III, fol. 196.

<sup>8)</sup> Ojedinelé zprávy, jako např. zmínka o úmyslu plavit dříví po Ostravici v instrukci hlohovsko-frydecko-ratibořské z roku 1646 (viz V. Černý, Hospodářské instrukce, Praha 1930, str. 267 a 291), jsou pro naše účely nedostačující, protože z nich nevyplývá, zda mělo jít o plavení vázaného či palivového dřeva. Druhá eventualita je pravděpodobnější, protože ve Frýdlantě n. O. byly doly na železnou rudu a hamry, které spotřebovaly značné množství palivového dřeva. Srov. R. Jeřábek, Plavení polenového dříví v moravskoslezských Beskydech, Radostná země XI, 1961, č. 2, str. 44—49.

<sup>9)</sup> V září 1653 prohlédl inž. Filiberto Luchesi z rozkazu císaře Ferdinanda tok Moravy od Olomouce až po ústí a po provedení některých úprav ji měl uznat za splavnou. Navrhoval zřízení zdymadel, odstranění překážek v řece a vyhloubení koryta nákladem 92.980 zl. mor. Srov. V. Nešpor, o.c., str. 174 n.

<sup>10)</sup> Archív města Brna, knihovna Mitrovského, odd. D. H. Hoffera 30/90 a. Vyobrazení je z velkého konvolutu obrazů a plánů moravských měst, shromážděných v první polovině 18. století Dismasem Hynkem Hofferem (1696—1747). Doba vzniku tohoto konvolutu umožňuje přibližné datování této pozoruhodné kresby. Za laskavé ofotografování výseku vyobrazení Přerova děkuji správě Archivu města Brna.

<sup>11)</sup> Patrně z téže doby pochází obrázek Valachů v SA Brno, publikovaný Fr. Dostálem v časopisu Valašsko V, 1956, str. 36, a v jeho knize Valašská povstání za třicetileté války (1621—1644), Praha 1956, str. obr. příl. 1, datovaný okolo roku 1720; i na něm má muž volně spuštěnou košili přes kalhoty, jak to známe ze soudobých vyobrazení slovenských i pozdějších moravských, např. rytiny S. Mansfelda v Hankově „Bibliothek der Mährschen Staatskunde I“, Wien 1786, obr. 104. Doklady ze Slovenska viz J. Markov, Slovenský ľudový odev v minulosti, Bratislava 1955, passim.

o valašském lidovém kroji. Pro naše účely je však zvláště cenné proto, že je znamenitým dokladem zvláštní techniky plavby pltí z valašských hor.

Jinak ovšem není ani z 18. století soustavných ucelených zpráv o voroplavbě na Moravě. O tom, že byla provozována v letech 1792—1802 každoročně, svědčí výkaz příjmů hranické vrchnosti z vybírání mýta za plavení dřeva na řece Bečvě.<sup>12)</sup> I v šedesátých letech 18. století se plavilo po Bečvě dříví k stavbě olo-moucké pevnosti a roku 1794 bylo znovu jednáno o možnosti voroplavby z liptál-ského panství po Bečvě až po její ústí do Moravy.<sup>13)</sup>

Bylo to právě na počátku 18. století, kdy ožily snahy po splavnění Moravy, zejména z popudu Salomona Beera, židovského obchodníka z Mikulova, který měl v plánu zřídít podél břehů Moravy a Odry plavecké cesty pro koňské potahy, aby mohl na lodích dopravovat větší množství zboží proti proudu těchto řek. V množství dochovaných relací Karla VI. k těmto snahám o splavnění Moravy pro lodi není však o voroplavbě řeč.<sup>14)</sup>

K úvahám o nutnosti a možnostech stavby spojovacího kanálu odersko-dunaj-ského prostřednictvím Moravy se vraceli osvícenci po celé 18. století a jeden z nich, Hanke z Hankenštejna, navrhoval dokonce, aby se lodní plavby po řece Moravě ujali po vybudování kanálu valašští pláři z okolí Meziříčí, kteří prý v té době plavili vory po Bečvě, Moravě a Dunaji až do Pešti a neohroženě zdolávali i nejtěžší překážky.<sup>15)</sup>

Větší počet zpráv o valašském plářství poskytují teprve doklady z 19. století, z jehož druhé poloviny jsme mohli použít již svědectví přímých účastníků plaveb.

O vývoji plářství na Moravě v první čtvrtině 19. století máme k dispozici dosud nevyužitě, velmi přesné údaje, týkající se hydrografických podmínek plavení pltí na Bečvě a Moravě, techniky jejich stavby, popisu plavby aj. Jsou to úřední přehledy o stavu moravských a slezských řek, vydané asi roku 1826 k do-pravní mapě Moravy a Slezska.<sup>16)</sup> Podle těchto tabulí byla voroplavba na Moravě soukromou záležitostí a byla svobodná; provozoval ji zřejmě vysoký počet lidí z několika málo obcí na Vsetínsku a Valašskomeziříčsku. Byla to patrně doba největšího rozkvětu plářství na panstvích vsetínském, hoštálkovském, liptálském, kelečském a meziříčském. Jinde na území Moravy se v té době voroplavba ne-provozovala. Bečva a Morava byly podle těchto tabulí jedinými pro vory splav-

---

<sup>12)</sup> SA Janovice, Patrimonium Hranice, č. 121, lázně Teplice. — Za laskavé poskytnutí údajů z janovického archivu děkuji dr Fr. Mainušovi.

<sup>13)</sup> Srov. J. Nožička, Přehled vývoje našich lesů, Praha 1957, str. 306.

<sup>14)</sup> SA Brno, moravkoslezské gubernium M 25, fol. 556 až 1365 (Navigablmachung des March-flusses). Tyto relace navazují na předchozí snahy o splavnění Moravy od roku 1653 a na zjištění a návrhy Lotharia Vogemonta (de Monte Vogeso), autora projektu spojovacího kanálu mezi Dunajem, Odrou a Vislou z roku 1700. Ibidem, fol. 1-180.

<sup>15)</sup> J. A. Hanke z Hankenštejna, Versuch über die Schiffbarmachung des Flusses March und Handlung der Mährer, Brünn 1784, str. 29 až 30.

<sup>16)</sup> Hydrographische Ergänzungs-Tabelle zur Land- und Wasser-Strassenkarte von Mähren und Schlesien, SA Brno, Univ. knihovna Brno 5-16787.

nými toky na tomto území. I na nich však stíhala v té době pltařství nepřízeň, protože stále přibývalo vodních staveb, které plavbě bránily nebo ji omezovaly. Např. v letech 1800—1810 se počala podstatně zkracovat někdejší délka trasy valašských pltařů, protože v Hodoníně byl v těch letech postaven nový císařský jez, který plavci nesměli přejíždět.<sup>17)</sup> Pokud to ovšem bylo možné, přestupovali tento zákaz nebo sjížděli po vedlejších rameni Moravy, jak o tom bude řeč ještě na jiném místě.

Mezi nejcennější doklady z počátku 19. století patří kolorovaná kresba s názvem „Pltař na Bečwe z Wsetinských hor“ od Josefa Heřmana Agapita Gallaše.<sup>18)</sup> Kresba znázorňuje muže v kroji stojícího na plavající plti. Dokumentární hodnota kresby je především v zachycení pltařova oděvu. Její věrohodnost dokládá rozbor jiných Gallašových krojových studií. Ze srovnání s předchozí kresbou z počátku 18. století plyne, že Gallaš zachytil mladší fázi ve vývoji oděvu pltařů, totožného v podstatě s krojem ostatních obyvatel v příslušných krajích na Valašsku. Podání plti na kresbě je velmi schematické. Přesto však je zřejmé, že plť je sbita z prken a názorný je též detail úvazu vesla. V proporcích je ovšem plť zkreslena.<sup>19)</sup> Vzhledem k nezájmu starších pramenů o pltaře, jejich oděv a způsob života vůbec, je tato kresba velmi cenná.

Po polovině 19. století pozorujeme jistý přelom ve vývoji pltařství na Moravě v souvislosti s dalším místním hospodářským rozvojem. Na Vsetínsku se lesního hospodářství ujala v roce 1857 kořistnická akciová společnost, zvaná „Société civile de Wsetin à Bruxelles“, která koupila vsetínské panství od zpustlého rytíře Josefa z Wachtlerů. Tato spekuláční společnost započala na svém velkostatku s hromadným pustošením tamního lesního hospodářství. Protože v té době nebylo na Valašsku k dopravě dřeva jiných a hlavně levnějších dopravních možností, využívala společnost tehdy tradičního lidového pltařství. Po jejím rozpuštění se ho ujali vsetínští podnikatelé Eislerové, Bubelové, Reichové, Thonetové a Kohnové a meziříčtí obchodníci Židek a Kleska. Bratři Theodor a Karel Thonetové se stali v roce 1891 novými majiteli vsetínského velkostatku a již předtím zakladateli několika továren na nábytek, např. v Koryčanech, Bystřici pod Hostýnem, Halenkově, Vsetíně atd.<sup>20)</sup> V té době ovšem využívali k dopravě převážného

<sup>17)</sup> Srov. L. Nopp. Obrázky z dějin města Strážnice a řemeslných cechů, Strážnice 1922, str. 45.

<sup>18)</sup> Museum regni Bohemiae, sbírka rukopisů, sign. II F 12, „Walassi w krągi Pđerowském prawj Arkądowé Morawsskj, gegich poswatné hory, obyčegowé a národní pjsně... od Jozefa Heřm. Agapita Gallasse skladatele Múzi Morawské“, obr. příl. č. 8. Poprvé na tento rukopis upozornil K. Kadlec v Českém lidu XV, 1906, str. 161, který zde přetiskl Galašův rukopis, při němž reprodukoval v nespolehlivém překreslení jeho obrázky Valachů. (Podrobněji se jimi zabývala po stránce krojové A. Jeřábková v rkp. diplomové práci „Historicko-etnografické znaky lidového kroje v oblasti valašskomeziříčské“, Brno 1957, passim.) Originály Gallašových kreseb přetiskl Fr. Dostál v čas. Valaško VII, 1958, str. 89. — Za laskavé zapůjčení Gallašova rukopisu v r. 1957 děkuji knihovně Národního muzea v Praze.

<sup>19)</sup> Některé detaily kresby jsou překryty velmi sytým koloritem krycími barvami.

<sup>20)</sup> Bohužel jsem nemohl čerpat z podnikových archivů těchto společností, velkostatků a továren,

množství dříví železnice, dostavěné na Vsetín v roce 1885. O podílu majitelů panství na organizaci voroplavby na Bečvě svědčí žádosti o povolení plavby, podané krajskému úřadu v roce 1859.<sup>21)</sup>

Jiné zprávy z této doby se zmiňují o podílu obchodníků dřevem a majitelů továren na plavbě po Bečvě.<sup>22)</sup> Podle lidového ústního podání těžilo se však největší množství dřeva pro voroplavbu v lesích majitelů panství, kteří je prodávali překupníkům z řad místních bohatých sedláků. Ti dávali dřevo ve vlastní režii natesat, pořezat a odvézt k vodě. Některé plavby prý organizovali „Tóneti a Búbelé“ sami, většinu jich však plavci konali z popudu a v režii překupníků Michalíka ze Vsetína, Machulíka z Jablůnky a Bártka z Jarcové.

V poslední čtvrtině 19. století plářství na Valašsku poznenáhlu zanikalo. Nejprve se ho vzdalo rozvíjející se stavebnictví a průmysl, který ho nahradil dopravou suchozemskou, hlavně po nově vybudované železniční trati z Hranic přes Valašské Meziříčí do Vsetína, otevřené v roce 1885.<sup>23)</sup> I kontakt s Hanou se podstatně zlepšil otevřením železniční trati z Bilska do Kojetína, na níž byl provoz zahájen roku 1888. Již úřední doklady z roku 1880 uvádějí, že v posledních letech bylo toku Bečvy pro plavení dříví využíváno jen nepravidelně a v omezenější míře.<sup>24)</sup> Po roce 1880 se již vorařství v úředních dokladech a výkazech vůbec neuvádí.<sup>25)</sup>

Plavba dřeva zůstala v poslední fázi převážně v rukou místních obchodníků a překupníků a zcela zanikla teprve tehdy, když vstoupily v platnost zákazy voroplavby, protože poškozovala nové regulační úpravy řeky Bečvy, jak o tom bude řeč ještě na jiném místě této práce. Podle výpovědí pamětníků ustávalo plářství definitivně v osmdesátých letech minulého století, někteří však pamatovali ojediněle plavby, organizované místními obchodníky navzdor všem zákazům, ještě

---

protože z velké části byly zničeny nebo odvezeny do zahraničí, z části pak jsou nezvěstné. Belgická společnost měla sídlo v Bruselu, takže ve Vsetíně zůstala z jejího archívu jen bezcenná torza. Centrum Thonetovy továrny bylo ve Vídni a jejich vsetínský archív pohřbil požár v roce 1916. Z Bubelova archívu se zachovala kromě bezvýznamných dokladů jen rukopisná Kronika křiváckárny, založená v roce 1943 (OA Vsetín). O Kohnově aj. archívech není nic známo.

<sup>21)</sup> OA Vsetín, sign. M-II-178: Podle výnosu Krajského úřadu ze dne 20. VII. 1859, č. 5125, se stanoví komisionální jednání, původně stanovené na 17. V. 1859, avšak odložené, k udělení žádaného povolení pro vsetínský velkostatek k plavení palivového dřeva a desek v nesvázaném stavu na řece Bečvě a pro vory splavných potocích (?) na území dřív. panství vsetínského, stejně jako přemístění hráze ve Vsetíně, na 11. VIII. 1859. O tom byl uvědomen obecní představený za účelem intervence a pozvání zplnomocněnců Dol. Města a majitelů pobřežních pozemků.

<sup>22)</sup> Např. F. Prostějovský, Plářství, Sborník musejní společnosti ve Valašském Meziříčí, č. 5—6, 1900, str. 23; M. Václavek, Plářství, Moravské Valašsko I, Vsetín 1894, str. 15—17.

<sup>23)</sup> Autentické zprávy o otevření této železnice viz V. Fernand, Chronik der Herrschaft Wsetin, ihrer Bewohner und Besitzer, str. orig. 1199—1202 (překlad Richarda Pavlíka je v majetku Muzea a galerie v Gottwaldově, sb. rukopisů, sign. 10—48).

<sup>24)</sup> SA Brno, místopředsedství všeob. starší, fasc. 367, sign. 18.

<sup>25)</sup> OA Vsetín, Herrschaft Wsetin, Forrtamt Wsetin, Allgemeine Beschreibung Wirthschaftlichen n. Werts-Verhältnisse der Herrschaft Wsetin in Mähren nach Befund mit Ende Jahr 1883, odd. 6. Wege und Transportanstalten, 7. Der Holzhandel.



v letech 1895—1900.<sup>26)</sup> V devadesátých letech převzala již dopravu celé těžby dřeva na Valašsku železnice. Regulační úpravy Bečvy, plánované zemským stavebním úřadem od roku 1882, se začaly uskutečňovat roku 1891 a pokračovaly zejména v desetiletí 1893—1903. Rozsah a charakter těchto regulačních prací možnost voroplavby téměř vylučoval a odpovědné úřady trvaly na jejím zastavení. Po roce 1900 se již plťařství na Bečvě a Moravě vůbec neprovozovalo.<sup>27)</sup>

Pozvolný zánik plťařství se neprojevil nijak nepříznivě ani v zásobování střední a jižní Moravy stavebním dřevem a řezivem, protože jeho dopravu obstarávala železnice, ani v životě obyvatel plťařských vesnic, protože ti poznenáhlu nacházeli obživu v místním průmyslu, stavebnictví a dopravě, zčásti zůstali při svém původním povolání — zemědělství a práci v lese.

#### GEOGRAFICKO-HYDROGRAFICKÉ A HISTORICKO-EKONOMICKÉ PODMÍNKY A PŘÍČINY VZNIKU A ROZVOJE VORAŘSTVÍ NA VÝCHODNÍ MORAVĚ

*Ráz vodních toků.* Hydrografické podmínky pro plavení vázaného dříví nebyly na východomorávských tocích příliš příznivé. Horních toků řek s prudkým spádem nebylo možno využívat ani v období větších vodních stavů, protože nerovnosti řečiště by nebyly dovolovaly vázanému dříví pohyb odpovídající rychlosti tekoucí vody, takže dravý proud vody by byl při nárazu na překážku plť převrátil. Pro voroplavbu byla způsobilá pouze malá část horního toku Vsetínské Bečvy a střední a dolní tok spojených Bečev, Morava byla pro vory splavná až od ústí Bečvy poblíž Tovačova. Tyto řeky však nebyly splavné celoročně, nýbrž jen sezónně: na jaře, neperiodicky v létě a na podzim. Plavení vorů na Bečvě vyžadovalo totiž stav vody nejméně 60—70 cm, protože ponor pltí činil podle jejich zatížení 30—50 cm, a spád minimálně 5 % a maximálně 15 %. Je ovšem otázka, zda před započítím zhoubného lesního hospodaření zmíněné „Société civile de Wsetin à Bruxelles“ a nově zakládaného průmyslu, když byl terén povodí obou Bečev souvisleji a hustěji zalesněn a stav vody v horských tocích byl stálejší a vyšší, nebyla horní hranice sestavování a splavování pltí na Vsetínské Bečvě i nad Vsetínem. V tom případě bychom mohli připustit i možnost někdejší voroplavby po části toku Rožnovské Bečvy, jak na to upozorňují

<sup>26)</sup> Např. F. Prostějovský, o.c., str. 24, se ve své práci zmiňuje o tom, že plťaření v Jablůnce a Przně téměř úplně vymizelo, jen několik pltí se vysílá z Bystřičky. Jeho stať byla sice otištěna až roku 1900, vznikla však, jak je mně známo z pozůstalosti po zakladateli meziříčského muzea a muzejního sborníku E. Domlivilovi, již před rokem 1892. — I. M. Václavek, Plťařství, l.c., str. 15—17, mluví již o voroplavbě v minulém čase. Jeho stať vznikla rovněž v letech 1892—1894.

<sup>27)</sup> Statistika z roku 1902 sice uvádí na Moravě 230,470 km vodních cest vhodných pro plavbu pltí a dalších 33,144 km pro vory a lodí (Lidová čítanka moravská, Telč s. a., str. 479), ale všechny zprávy eventuálnímu využívání těchto dopravních cest pro vory odporují.

některé neprůkazné doklady. Stav vody v tomto rameni Bečvy byl kolísavější dřív než v Bečvě Vsetínské, protože v hustě osídleném Pobečví od Valašského Meziříčí až po Rožnov p. R. začala exploatace lesů dříve a mnohem intenzivněji. Kromě toho byl již v první polovině 19. století na Rožnovské Bečvě tak velký počet jezů, že možnost plavení vorů se tím téměř vylučuje.<sup>28)</sup>

Přestože ráz této práce je historicko-etnografický, bude nutno si v ní povšimnout (alespoň v míře nezbytně nutné pro snazší porozumění dalším výkladům o zdejším vorařství) některých důležitých otázek souvisejících s geografickým, geologickým a geomorfologickým charakterem oblasti Pobečví a částečně i Pomoraví.

Na prvním místě je třeba uvést, že oblast Pobečví je geologicky poměrně mladá; její dnešní stav obráží nejzřetelněji vývoj z konce druhohor, hlavně však třetihor a starších čtvrthor. Orientace hlavních horských hřebenů ve směru východozápadním určila zčásti tektonicky připravený dlouhý výmolný cyklus hlavních vodních toků ve stejném směru, který zachovávají části toků obou Bečev, a to Rožnovské až po Valašské Meziříčí, Vsetínské od Velkých Karlovic až po Vsetín, dále Bystřička po ústí do Bečvy, část Senice, Vlára a Dřevnice. Úseky těchto řek a říček, obrácené od jihu k severu, protékají příčnými regresivními údolními, která vznikla v důsledku tzv. pirátství.<sup>29)</sup> K některým změnám tektonického rázu, které měly vliv na usměrnění části toku Bečvy a Dřevnice došlo ještě i ve čtvrthorách, tedy v době, kdy již tyto řeky v podstatě tekly v nynější úrovni.<sup>30)</sup>

Geologické podloží hlavních vodních toků na Valašsku tvoří převážně pevné flyšové vrstvy, které v některých místech řečiště vystupují zjevně na povrch a tvoří tak za nižšího stavu vody nápadně vyčnívající šikmé prahy.<sup>31)</sup> Lidě těmto prahům ve Vsetínské i Rožnovské Bečvě (poblíž obcí Křivé a Jarcová v místech zvaných „Bražiska“ (od „pražiska“?), dále ve Val. Meziříčí a Krásně n. B.)

<sup>28)</sup> Ch. d'Elvert, Geschichte der Verkehrs-Anstalten in Mähren und Oesterreichisch-Schlesien, Schriften der hist. - stat. Sektion VIII, 1855, str. 257, uvádí na Rožnovské Bečvě 22 jezů.

<sup>29)</sup> Jiného mínění je V. Duben, Minerální vody v karpatské části jihovýchodní Moravy, separát z čas. Zprávy veřejné služby technické, Praha 1940, str. 3, který pokládá severojižní směr vodních toků na Valašsku za odpovídající rýze z doby před karpatským vrásněním, tedy před vznikem kolmých podélných údolí.

Podrobně se otázkou geomorfologického vývoje celého Pobečví na území Valašska zabýval V. Dědina, Karpatské Pobečví, Sborník Československé společnosti zeměpisné XXIX, 1923, str. 6—19, kde pojednal především o horním toku, a týž, Morfologický vývoj Pobečví, Věstník Královské české společnosti nauk, třída matematicko-přírodovědecká, roč. 1931, 1932, č. XXXVII, str. 1—24, kde se obíral řešením této otázky hlavně ve středním úseku toku, tj. od Val. Meziříčí po teplický průlom u Hranic. Dolnímu toku Bečvy je po této stránce věnována pozornost v rozsáhlé práci H. Hassingera, Die Mährische Pforte und ihre benachbarten Landschaften, Abhandlungen der k. k. geographischen Gesellschaft in Wien XI, N. 2, 1914.

<sup>30)</sup> Zvláštní studii věnoval této otázce J. Krejčí, Nejmladší tektonické poruchy v údolí Dřevnice a Vsetínské Bečvy, Práce Brněnské základny Československé akademie věd XXVII, 2, 1955, spis 313, str. 73—90, a F. Ríkovský, Alluvialní změna bečevskooderského rozvodí v Moravské bráně, Příroda XIX, 1926, str. 292—293.

<sup>31)</sup> Srov. např. A. Matejka, Zpráva o geologickém mapování v okolí Valašského Meziříčí, Věstník Státního geologického ústavu Československé republiky XXIV, 1949, str. 121 až 125.

říká „břila“ (od „břidlice“). Při nižším a klesajícím stavu vody byly tyto prahy jednou z nejnebezpečnějších překážek pro pláče a nejedna plť se na nich roztránila. Jinde jsou tyto prahy částečně nebo zcela překryty sedimentárními nánosy, poněkud říčním štěrkem a pískem, jimiž jsou pokryty velké plošiny v kvartérních říčních údolích, zvané lidem „rovně“ (pomn.).<sup>32)</sup> Zemědělská půda na březích obou Bečev je těmito naplaveninami často úplně znehodnocena, protože štěrky i písek jsou s mělkou vrstvou ornice (nejvýše 40 cm silnou) důkladně promíseny; někde vystupuje na povrch i měkký písčité jíl.<sup>33)</sup>

Vodní síť je na Valašsku velmi hustá, např. v okrese vsetínském připadá na 1 km<sup>2</sup> průměrně asi 0,8 km vodního toku. Vodnost je ovšem malá a proměnlivá. Největší tok, který odvádí všechnu vodu ze vsetínského okresu, Vsetínská Bečva, má na soutoku s Rožnovskou Bečvou odtokový průměr asi 7,5 m<sup>3</sup>/vt. vody. Protože je v této oblasti značně vysoký roční průměr atmosférických srážek, dochází k neúměrně velkým výkyvům v průtočnosti povrchové vody mezi obdobími sucha a dešťů. Srážky činí průměrně ročně v povodí Vsetínské Bečvy 888 mm vody a v povodí Rožnovské Bečvy 1016 mm vody asi při 40 % srážkových dnů v roce. Poměr mezi největším a nejmenším průtokem v Bečvě je 1000 : 1.<sup>34)</sup> Takto vysoký poměr způsobuje ta okolnost, že v povodí Vsetínské Bečvy odtéká následkem nepatrného prosakování vody jílovitými vrstvami asi 50 % všech srážek, zatímco např. z povodí řeky Moravy jich odtéká jen 20 %. K maximální průtočnosti v Bečvě dochází za katastrofálních povodní, kdy činí průměrně 150 m<sup>3</sup>/vt., výjimečně až 400 m<sup>3</sup>/vt. vody u Vsetína.<sup>35)</sup> Nejvyšší zjištěný stav vody na Vsetínské Bečvě byl 550 cm v Jarcové roku 1919.<sup>36)</sup>

Vodní síť na Valašsku tvoří řeky, potoky, bystřiny a ručeje, z umělých toků jen náhony čili strouhy. Stojatých vod je na Valašsku velmi málo, protože většina z nemnoha rybníků byla již dávno zrušena. Rybníky, jezera a bažiny pokrývaly v roce 1923 v okrese Val. Meziříčí jen 0,32 % z celkové výměry 21.284,83 ha půdy, v okrese Rožnov p. R. 0,04 % z 23.914,50 ha a v okrese Vsetín 0,10 % z 55.270,09 ha půdy.<sup>37)</sup> Dnešní stav je obdobný. Z umělých vodních nádrží je

<sup>32)</sup> Mnohde se tento název ujal i jako pomístní jméno, např. v údolí Bečvy jižně od obce Poličné: „Rovně“, „V rovinách“.

<sup>33)</sup> Kromě citovaných prací speciálních podávají informativní obraz o geologickém vývoji Valaška a jeho vodních toků i drobné práce populárního zaměření, jakož např. M. Pokorný, *O geologickém vzniku a vývoji oblasti Valaška, Valaško I*, 1952, str. 1–9, a F. Kolářek, *Zeměpisný obraz Vsetínska, Okres vsetínský, Vsetín 1938*, str. 9–11, atd. Důkladněji je tato oblast zpracována v publikaci K. Zapletala, *Geologie moravských Karpat a úvalů I*, Sborník České vysoké školy technické v Brně VI, spis 20, Brno 1931.

<sup>34)</sup> Nejmenší průtok ve Vs. Bečvě u Val. Meziříčí 230 1/vt., v Rožn. Bečvě tamtéž 115 1/vt., největší ve Vs. Bečvě tamtéž 475–500 m<sup>3</sup>/vt., v Rožn. Bečvě tamtéž 320–350 m<sup>3</sup>/vt. vody. Viz J. Ticháček, *Úprava řeky Bečvy*, Časopis československých inženýrů Technický obzor XXXVI, 1928, str. 90.

<sup>35)</sup> Srov. A. Sukovity, *Vodohospodářské úkoly na Vsetíně*, monografie „Vsetín“, Vsetín 1946, str. 61; *Okres vsetínský*, str. 15.

<sup>36)</sup> Vodní stavy a odtoky za hydrologický rok 1953, řada III, sv. 169/2, Praha 1957, str. 29.

<sup>37)</sup> V. Dědina, *Karpatské Pobečví*, str. 148.

třeba jmenovat jen údolní přehradu Bystřičku, vybudovanou v letech 1908 — 1912 jako nejstarší retenční nádrž na Moravě k zamýšlené stavbě odersko-dunajského průplavu. Tato přehrada pojme na ploše 37,8 ha asi 4,4 mil. m<sup>3</sup> vody. Menší přehrada je vybudována na katastru obce Horní Bečva. Stavba mnoha dalších, asi 15 projektovaných přehrad nebyla dosud uskutečněna. Realizace těchto projektů by prospěla nejen zamýšlené stavbě odersko-dunajského průplavu,<sup>38)</sup> nýbrž ve velké míře i úpravě vodního režimu na Valašsku. Ještě v druhé polovině 19. století, pokud se plavilo po některých tocích palivové dříví, zřizovaly se tzv. „klauzy“ n. „kluuze“, tj. umělé vodní nádrže sloužící k doplňování stavu vody v toku po dobu plavení dřeva. Dnes je většina těchto nádrží pro nedostatek péče zanedbána a svému původnímu účelu již neslouží a ani sloužit nebude. Poslední zachované zařízení tohoto druhu je na horním toku Ostravice na katastru obce Bílá.

Ze všech vodních toků v oblasti Moravského Valašska je hospodářsky i kulturně nejdůležitější řeka Bečva, po Dyji druhý největší přítok řeky Moravy. Obě její ramena — Bečva Vsetínská čili Horní a Rožnovská čili Dolní — pramení nedaleko od sebe na severním a jižním úbočí Vysoké (1020 m) a Trojačky (935 m) ve výši přes 800 m n. m. v pásmu Vsackých vrchů.

Vsetínská Bečva teče jihozápadním směrem přes katastr Velkých Karlovic, Karolinky, Nového Hrozenkova, Halenkova, u Huslenek se mění její směr v západní, tak protéká Hovězím do Ústí, tam se prudce obrací na sever a tímto směrem bez velkých odchylek teče přes Vsetín, Jablůnku, Pržno, Bystřičku a Jarcovou do Val. Meziříččí, kde se spojuje s Bečvou Rožnovskou. Od pramene až po spoj přibírá více než 50 menších i větších přítoků. Tok vsetínské Bečvy je dlouhý od pramene po soutok u Val. Meziříččí 57 km. Povodí Vsetínské Bečvy zahrnuje 733 km<sup>2</sup>. Rozdíl výšek od pramenů Bečvy Vsetínské po ústí říčky Bystřice je asi 697 m. Ráz toku je bystřinný od pramene až po Račkovský jez v Karolině. Vsetínská Bečva protéká terénem, v němž se střídají široké úseky, mající ráz kotlin, s úseky úzkými.

Rožnovská Bečva teče od pramenů směrem severozápadním katastry obcí Horní, Prostřední a Dolní Bečva. Její tok je přerušen v katastru obce Horní Bečva, osada „U Macečků“, údolní přehradou se zemní hrází. Mezi Dolní Bečvou a Rožnovem p. R. v těsnině tvořené kótou 484 na úbočí Černé hory a kótou 504 se stáčí do směru západního, protéká Rožnovem p. R., obcemi Zubří, Střítež n. B., Zašová, Hrachovec, Krhová do Val. Meziříččí nepravidelným korytem. Západně od Val. Meziříččí se spojuje s Bečvou Vsetínskou. Od pramene až po

---

<sup>38)</sup> Úsilí o vybudování průplavu Odra—Dunaj se datuje již na skloněk 17. století. Dějiny těchto snah jsou zpracovány např. Ch. d'Elvertem, H. Hassingerem, J. Palečkem, M. Remešem, J. Nožičkou, F. Čáadou aj. V této práci se otázkou snah o splavnění Moravy pro loď nezabýváme. Je třeba upozornit na důležitý ne zcela využitý pramenný materiál v SA Brno, archiv moravskoslezského gubernia M 25 a archiv místodržitelství všeob. st., fasc. 367 aj.

soutok přibírá celkem asi 35 menších přítoků.<sup>39)</sup> Její tok je dlouhý od pramene po soutok 36 km.<sup>40)</sup> Povodí Rožnovské Bečvy zahrnuje 252,2 km<sup>2</sup>. Rozdíl výšek od pramene po soutok činí 509 m. Ráz toku je bystřinný až po osadu Zavadilka v Prostřední Bečvě. Terén, jímž Rožnovská Bečva protéká, je podobný povodí Vsetínské Bečvy, ale naopak, těsnější úseky jsou v horní trase toku, zatímco ve spodní je otevřená kotlina mezi Veřovskými a Vsackými vrchy.

Obě tyto větve řeky Bečvy tvoří spolu horní tok Bečvy, který jako celek spadá do oblasti Karpat.

Střední tok Bečvy počíná u soutoku Rožnovské a Vsetínské Bečvy u Val. Meziříčí, za nímž teče směrem severozápadním napříč Moravskou branou, opouští Karpaty a mladým, v diluviu morfologicky modifikovaným údolím mezi Kelečskou pahorkatinou a Novojickou vrchovinou vtéká do oblastí Sudet. V této střední části toku se dotýká obcí Juřinka, Lhotka, Choryně, Hustopeče n. B., Špičky, Černotín, Skalička, Ústí, Zbrašov a těsninou teplického průlomu u Hranic počíná její dolní tok, směřující na západ k ústí do řeky Moravy u Tovačova. Povodí řeky Bečvy má rozlohu asi 1664 km<sup>2</sup> a náleží do oblasti Černého moře. Celý tok řeky Bečvy je dlouhý asi 134 km od pramenů delší, Vsetínské větve.

Z obou stran přibírá řeka Bečva množství větších i menších přítoků s velmi kolísavými, neustálenými vodními stavy. Tyto přítoky mají v horní části ráz bystřin, charakteristický proměnlivými stavy vody od velkých přívalů až k bezvodnosti. V perimetru, tj. sběrné oblasti a bystřinném kuželu, vyznačují se tyto toky splavováním a unášením materiálu, prohlubováním koryta, způsobujícím snížení hladiny podzemní vody s neblahými dalekosáhlými důsledky v lesních kulturách. V dolní části toku, v níž se snižuje jinak velmi prudký spád bystřin, dochází k ukládání splavenin, hlavně při ústí potoka nebo bystřiny, kde pak materiál zužuje nebo zcela zatarasuje řečiště, takže při zvýšení stavu vody se bystřina i řeka vylévají z břehů. Zemědělská půda, které na Valašsku nebyl nadbytek, byla v blízkosti toků buď ničena nebo alespoň znehodnocována zaplavováním, takže na těchto hospodářsky nejvýhodnějších plochách v údolích řek a potoků musely být zcela neekonomicky zřizovány pastviny pro dobytek nebo se na nich vysazoval vrbový porost.

V běžné mluvě nazývá lid na Valašsku větší toky převážně jejich jmény, tj. nemluví se o tom, že přes vesnici teče řeka, že půjdou brodit koně do řeky apod., nýbrž do Bečvy, do Juhyně atd. Pro negramotné lidi na Valašsku byla Bečva synonymem řeky; i předškolní mládež klade mezi pojmy Bečva a řeka vůbec rovnítko. V některých ustálených spojeních se větší toky označují pojmem „voda“.

---

<sup>39)</sup> Soupis všech přítoků obou ramen Bečvy viz v mé rkp. práci Život a práce lidu při vodách Mrovaského Valašska, str. 19–28, kde uvádím nejstarší známé a lidové názvy všech těchto potoků a říček.

<sup>40)</sup> Kilometrůž toků viz Hydrographische Karte der Markgrafschaft Mähren, Brünn 1885, str. 10–11.

Tak se např. neříká, že má někdo pole za řekou nebo za Bečvou, nýbrž „za vodú“, což je i poměrně častý pomístní název. Užívá se ho nejen při řekách, ale i při větších potocích. Má též význam orientační; lid určuje tak směr chůze a jízdy: „po vodě“, „proti vodě“, nebo polohu: „za vodú“, „podle vody“ (podél vody) apod.

Původní název řeky Bečvy — Bečev (n. sg. f.) již zcela zanikl. Hornímu toku Rožnovské Bečvy po kostel v Horní Bečvě říká lid Bečvica.<sup>41)</sup>

V lidové písni na Valašsku se však o Bečvě vůbec nemluví, rovněž tak o Dřevnici, Senici, Ostravici atd.<sup>42)</sup> Z moravských řek se v písni vzpomíná jen zřídka Morava. Nejopěvovanější je ovšem Dunaj, Dunajek. Poměrně značný počet obyvatel východní Moravy přišel s Dunajem do styku, jednak při častých cestách za prací v době žní, kdy chodili hlavně do Dolních Rakous, jednak též při občasných formanských cestách do Uher, zejména do Pešti, popřípadě i dál.<sup>43)</sup>

V hovorovém jazyce se užívalo pro řeku dnes již mizejícího obecného jména „řika“, které žije ještě v textech některých lidových písní.<sup>44)</sup>

Běžné je i v písni označování toku obecným „voda“, „vodička“, „voděnka“ apod. Tento výraz nemusí znamenat jen řeku nebo říčku, nýbrž i potok. Kromě toho se obecně potokům i bystřinám říká „potok“, „potočisko“, „potůček“. Pomístní jména „Potoky“, „Potůčky“, „Na potůčkoch“ apod. patří na Valašsku k nejobvyklejším.

Řečiště se jmenuje „řečisko“. Umělým náhonům se říká „struha“, „příkopa“ nebo „křikopa“, menším odvodňovacím stružkám „járek“, což může značit i jen vyhloubeninu po deštích. Místo za struhou je „zástruží“.

Malým jezírkům, kterých je na Valašsku několik, říkají „jezero“, „jezírko“, „jezerko“, „jazérko“, „jazerečko“ apod.<sup>45)</sup> Menším jezírkům, zejména těm, o nichž se věřilo, že jsou bezedná a vázaly se k tomu různé místní pověsti (jak se v nich utopilo koňské spřežení i s vozem), říkal lid „mořské oka“. Takové tzv. „mořské

<sup>41)</sup> Srov. F. Černý-P. Váša, Moravská jména místní, Brno 1907, str. 263; L. Hosák, Původní pomístné názvosloví na Hranicku, Sborník Krajského vlastivědného musea v Olomouci, odd. B III/1955, 1958, str. 189. — Keltský původ názvu Bečva se snaží prokázat P. Beneš, Une trace celtique dans la toponymie de l'Europe centrale, Sborník prací filosofické fakulty brněnské university VI, řada E, č. 2, 1957, str. 129—134, kde vykládá slovo Bečva pomocí keltského Becco, jako „horská voda“. Jeho hypotézu vítá E. Šimek, Poslední Keltové na Moravě, Brno 1958, str. 54, který jí podepírá svou teorií o Valašcích jako pozůstatku Volků Tektoságú; ještě starší jsou pokusy vyožít i jméno řeky Moravy z keltského Mar (= kůň) a awa (=voda) — viz *Schriften der hist. - stat. Sektion VIII*, 1955, str. 241.

<sup>42)</sup> Jen o Vláře viz J. N. Polášek-A. Kubeša, Valašské písničky V, Milotice n. B. 1946, str. 80.

<sup>43)</sup> Srov. např. píseň z Hrachovce: Ó sedláci, sedláci, přide na vás pomsta, pojedete do Peštu, nebude tam mosta. A dyž mosta nemáme, my si ho zrobíme, modrooké děvčátko přes Dunaj hodíme. Polášek-Kubeša III, str. 85. — Srov. též E. Peck, Valašské národní písně a říkadla, Brno 1884, str. 3, Polášek-Kubeša II, str. 16, 24, III, str. 85, 92n., IV, str. 62, 106, V, str. 30n., 34, 52, 81, 87, 157 a 164n.

<sup>44)</sup> Viz např. krásnou baladickou píseň ze Zašové: Rodinečko moja, marně's ně zhyňula, bratra ně zabili, sestra utynůla (utonula). Bratra ně zabili v městě při muzice, sestra utynula na zelenej říce. Polášek-Kubeša II, str. 47. Pojem „řika“ viz dále ibidem III, str. 12, V, str. 52 aj.

<sup>45)</sup> V písni srov. např. Polášek-Kubeša IV, str. 137.

oko“ je např. v trati Hulínce u Val. Meziříčí, jiné na Val. Bystřicku.<sup>46)</sup> „Jazérka“ nebo „močáry“ se říkalo i plytkým bažinatým plochám při březích toků, několikrát do roka zaplavovaným při povodních (mnoho je jich při spojených Bečvách mezi Špičkami, Černotínem a Ústím). Špatné zkušenosti s nimi měli pltaři, kteří při vyšším stavu vody ztratili na řece do široka rozlité správný směr, uchýlili se od proudnice a v těchto plytkých bažinách uvízli. Pak byli odkázáni na vzájemnou pomoc, protože museli plít co nejdříve vyprostit, než začne voda opadávat. — Kromě toho byla na Valašsku kvartérní „plesa“ ve vyšších polohách. Řada lidových pověstí se vztahuje k tzv. „plesku“<sup>47)</sup> v údolí Jezerném ve Velkých Karlovicích, které vzniklo přesunem půdy.

Vodní toky byly již při ranném osidlování východní Moravy i v pozdějších fázích důležitou orientační pomůckou. Kolem nich člověk snáze pronikal do zalesněných, dosud neznámých oblastí. Umožňovaly člověku i snazší orientaci při jeho cestách za obživou a za obchodem a tak se lovecký a později i rolnický život soustřeďoval kolem nich. Většina archeologických nálezů (na Valašsku ovšem vzácných) pochází z údolí řek, např. Vlára, Bečvy, Senice, Juhyně aj., hlavně ovšem Moravy.

Vodní toky jako geografický činitel byly však jen jedním z předpokladů, které kolonizaci východní Moravy urychlovaly, a jednou z podmínek, jimž se musela přizpůsobovat. Vlastní příčinou prvního souvislého osídlení údolních částí Valašska byla především snaha po získání další zemědělské půdy. Při této první kolonizaci vnitřního Valašska po polovině 13. století byly vodní toky hlavním vodítkem pro osídlence, k jejichž pohybu ze střední Moravy mohly hypoteticky přispět i nájezdy barbarských vojsk, před nimiž se lid uchýlil do neproniknutelných hor. V dalším vývoji osidlování Valašska se mohl vliv vodních toků uplatnit výrazně jen tehdy, jestliže to bylo opět v souladu s historicko-ekonomickými příčinami. Jak nad tímto důležitým zeměpisným činitelem počal převažovat jiný, je vidět např. v tzv. kolonizaci valašské, pastevecké, při níž směr, hustota, mocnost a jiné vlastnosti vodní sítě byly jen činiteli podružnými, zatímco hlavní, určující úlohu hrála pohoří jako důležitý předpoklad existence vysokohorského salašnického způsobu chovu valašského dobytka. Ovšem v době tzv. pasekářské kolonizace, jejímž průvodním zjevem bylo nebývalé ničení lesních ploch těžbou a vypalováním, byly vodní toky jediným prostředkem dopravy většího množství vytěženého dřeva. Dokladů o existenci pltařství z počátků této kolonizace na Valašsku není. Avšak již pro poslední čtvrtinu 16. století se nám podařilo pltařství na Valašsku prokázat bezpečně. Podle citovaných dokladů to byly vodní toky, již tehdy asi jen neperiodicky zásobované větším množstvím vody, které dovolovaly

<sup>46)</sup> Srov. E. Baláš, Pověsti valašského lidu na Bystřicku, Československá ethnografie IV, 1956, str. 407. I jinde je u nás víra v bezedná jezírka rozšířena. Např. u Čejče je jezírko Bezedník. Viz Časopis vlasteneckého musejního spolku v Olomouci XLI a XLII, 1929, str. 43.

<sup>47)</sup> E. Domlivil, Val.-Meziříčský okres, Vlastivěda moravská, Brno 1914, str. 245.

provozovat pltařství jen občasně a jak vyplýne z dalšího výkladu, již tehdy ovlivňovaly techniku stavby i plavby pltí.

*Živelní pohromy.* Mezi největší zábrany voroplavby na Bečvě a Moravě patřily časté živelní pohromy a jejich důsledky v režimu splavných toků. V době povodní a ještě i dlouho po nich byla voroplavba ztížena nebo častěji úplně znemožněna. Všimněme si podrobněji vlivu živelních pohrom na Valašsku, protože s lesním hospodářstvím i s vývozem dřeva po splavných řekách velmi úzce souvisejí.

Etnograf nebo historik by nebyl nucen věnovat pozornost otázce povětrnostních změn a jejich vnějších projevů, jakými jsou např. i povodně, kdyby nezanechávaly hluboké stopy v hospodářském životě lidu, kdyby nebyly spolu se sociálně-ekonomickými podmínkami jednou z příčin nízké hospodářské úrovně nebo občasné pauperizace lidu, kdyby nepůsobily často nečekaně, rušivě, a někdy i katastrofálně na vývoj a rozvoj života lidu. Člověk zhoubným účinkům rozvodněných toků unikal, nestavěl obydlí v jejich bezprostřední blízkosti, nebo jim dokonce částečně čelil různými úpravami břehů a koryta, ale nedovedl jim účinně předcházet, protože jejich příčiny většinou neznal, popřípadě i tehdy, když je již poznal, nebyl s to je odstranit. Hlavní příčinou povodní byly změny v systému obhospodařování lesního bohatství. Největšími zásahy do něho bylo ničení lesů při tzv. pasekářské kolonizaci a později kořistné lesní hospodaření majitelů panství a velkostatků. O tomto bezplánovitém a bezhlavém mýcení obrovských lesních ploch bude pojednáno ještě na jiném místě. Když občas vrchnost vybízela majitele odlehlejších vrchových pozemků k zalesňování a poskytovala dokonce i podpory, protože si počala uvědomovat, jaké důsledky ničení lesních kultur způsobuje, nesetkávala se její snaha s úspěchem, protože lid se obával, že o své těžce vydobyté zemědělské pozemky přijde.<sup>48)</sup>

Zemědělský lid na Valašsku, hlavně v údolích řek a potoků, byl povodněmi často přímo ruinován. Orná půda a pastviny byly ničeny erozivními rýhami a odplavováním, nebo byly zanášeny kamenitými a písčitými naplaveninami. V obou případech byla však půda částečně nebo zcela znehodnocena; letní povodně ničily nejednou celou nesklizenou úrodu na polích. Brambory voda „připlavila“, „zedrala“, „zedřela“, obilí „přiglánila“, „podglánila“, „zaglánila“, „zamykla“ apod.<sup>49)</sup>

Největší škody způsobovaly prudké letní lijáky, průtrže, zvané „ulicha“ nebo „ulichy“, které splavovaly zemědělskou půdu často i s nesklizenou úrodou. Lid na Valašsku označoval déšť podle intenzity a délky trvání: buď jen „krápe“, tj. poprchá, nebo prší, „padá děšč“. Krátkým, ale vydatným srážkám říká „ulichy“

<sup>48)</sup> Srov. např. J. Cedidla, Poznámky z minulosti obce Seninky, Dolina Urgatina IV, 1950, str. 77.

<sup>49)</sup> Viz např. Kniha dějin a památností, kterou jsem sepsal počnúc od svého mládí až do šedin, co jsem kdy viděl, slyšel, četl, zkusil a konal, já Jan Dobeš střítežský z čís. 21, Valašské Meziříčí 1944, str. 28, 61 aj.



apod., delším deštivým periodám „pluty“, „plúty“, „pluta“ (n. sg. f. nebo pomn.).<sup>50)</sup>

Pltáři na Bečvě, odkázaní jěn na zvýšené vodní stavy, využívali každé příznivé vody k plavbě. Příznivější než „ulichy“, po nichž voda v řece brzy opadávala, byly však „pluty“, při nichž mohli vyjždět i několik dnů po sobě bez nebezpečí, že cestou uváznou na mělčinách. Při povodních však pltáři vyjždět nemohli, protože plavba byla příliš nebezpečná, popřípadě i nemožná pro množství překážek naplavených v řečišti, na jezech a hlavně na mostech. Též v meandrech Bečvy byla plť při povodních neovladatelná.

Lid utrpěl za povodní velké ztráty na nemovitém majetku: voda odplavovala celé usedlosti, obytné domy, hospodářská stavení i příslušenství.<sup>51)</sup> Často se však stávalo, že lidé nestačili před náhlou povodní zachránit ani věci movité a dobytek a uhájili si jen holý život. Při velkých povodních však zpravidla i několik lidí zahynulo.<sup>52)</sup>

Nejstarší známá povodeň na Bečvě, zejména Rožnovské, byla v roce 1593. Tehdy se Bečva vylila z břehů ve středu po letnicích a způsobila velké škody i na domech, jak usuzuje Domlivil podle zmínek v gruntovních knihách o koupí „míst po vodě prázdných“ a „gruntu povodní zkaženého“. Podle této povodně se prý počítalo ještě v roce 1662, kdy je v úmrtní matrice meziříčského farního kostela zaznamenáno úmrtí tohoto znění: „Jan Jurziku z Hrachowcze viduus prope Centenarius, který tu welkau powoden, czo Ao. 1593 Krasno wssechno zatopila, pamatoval“.<sup>53)</sup> První povodeň na Vsetínské Bečvě se v literatuře připomíná k roku 1658.<sup>54)</sup> Další velká povodeň je uváděna roku 1666, kdy gruntovní kniha v Meziříčí poznamenává, že bylo prodáno místo po barvírně, která byla „wssak od wody wssechna pokažena a pobrana, tak že toliko kus místa neb platzu zůstalo“.<sup>55)</sup> Škody způsobované povodněmi byly značné. Např. po povodni 15. července 1668 byly na panství vsetínském zjištěny komisionálně škody v celkové výši 2314 zl. 30 kr. rýnských. Mezi nejvíce postižená místa patřily pltářské obce Pržno, Jablůnka, Růžďka aj.<sup>56)</sup>

Na přelomu 17. a 18. století se začaly povodně množit a kolem poloviny 18. století pustošily Pobečví téměř každoročně. Obyvatelé vsetínského Dolního města si na téměř každoroční záplavy stěžovali vrchnosti např. v roce 1758, že se voda nad jezem vylévá „tak, že ji v našich příbytkách po kolena ba i v pecích míváme, což nám slzy z očí našich vyháni a hořce nad tím plakati musíme, čeho

<sup>50)</sup> Srov. V. Machek, Etymologický slovník jazyka českého a slovenského, Praha 1957, str. 379.

<sup>51)</sup> Srov. Č. Kramoliš, Ročenka města Rožnova pod Radh. a osad v okrese, Rožnov p. R. 1931, str. 24, 25, 60, 65, 106–108.

<sup>52)</sup> Srov. např. Kronika dějin a památností, str. 17, 28, 61 aj.

<sup>53)</sup> E. Domlivil, Ueberschwemmungen im Gebiete der Bečva, Notizen-Blatt der hist.-stat. Section, 1881, Nr. 1, str. 2–3.

<sup>54)</sup> M. Václavek, Dějiny města Vsetína a okresu vsackého, Vsetín 1901, str. 336.

<sup>55)</sup> E. Domlivil, Ueberschwemmungen, str. 2–3.

<sup>56)</sup> V. Fernand, Chronik der Herrschaft Wsetin, str. orig. 124.

jsme se dočkali . . . s manželkami a dětmi na tváře naše padáme a se založenýma rukama pro boží milosrdenství prosíme“ atd.<sup>57)</sup> Obyvatelé vsetínského Dolního města měli při povodních škody skutečně značné, jak to vyplývá např. z jejich soupisu z roku 1795 nebo z roku 1854.<sup>58)</sup>

Pozoruhodný je popis velké povodně v roce 1760 od člena obecního zastupitelstva městečka Krásna Jana Lukavského.<sup>59)</sup> Tento popis vyjadřuje bezmocnost tehdejší společnosti v boji s živelnými pohromami.

Mezi největší živelné pohromy na našem území patří povodeň v roce 1813, která postihla celou východní Moravu a Slovensko. V Pobečví zničila velká voda rozsáhlé plochy pobřežních pozemků.<sup>60)</sup> O pustošení pozemků při povodních svědčí např. výčet zničených pastvin obce Krásna, která měla v roce 1785 na horním Kamenci 7½ jitra pastvin, z toho bylo povodní odplaveno 5 jiter, na dolním Kamenci 19 jiter, z toho odplaveno 14 jiter, z 9 jiter pod Juřinkou bylo odplaveno 6 jiter atd.<sup>61)</sup>

I počet domů, které povodně ničily, byl vysoký. Např. v roce 1854 zničila velká voda na Dolním městě vsetínském 13 ze 63 domů,<sup>62)</sup> v roce 1872 v „Tylovicích a v Rožnově mnoho chalup potrhala a pobrala, takže se rozličné dřeva a hospodářské náčiní až u Stříteže a u Zašovej poznachodilo, jako úle, troky, tácky, stoly, vázání z oken, bečky, súkenický koník, škopek, dvře a jiné rozličné nářadí. K tomu mnoho tesaného dřeva, lávek, plotů, desek a dřev klaných.“<sup>63)</sup>

Velmi často se stávalo, že při náhlých povodních uplavalo připravené stavební dřevo na vazištích pltí a po opadnutí vody je museli pltáři hledat i několik desítek kilometrů daleko. Aby v takovém případě kulatinu poznali, měli ji označenu různými značkami, vypálenými nebo vytesanými do dřeva. Nejednou uplavaly při velkých povodních i svázané plti, které se obvykle roztříštily na mostních pilířích, na vlnolamech, na jezích nebo hatích. S nákladem řeziva se již pltáři obvykle neshledali, protože pokud neuplavalo, sebrali jim je mlynáři i ostatní vesničané, kteří chodili za povodní chytat uplavané dřevo dlouhými okovanými háky, zvanými „žigáče“, a vytahovali je na břehy.

Neméně nepříznivě se ovšem v podnikání voroplavby obrážela i dlouhá období sucha, jež se s povodněmi střídala. Když byl suchý rok, nepodařilo se někdy pltářům vůbec dřevo odplavit a byli nuceni čekat do dalšího jara. Některé „hladné

<sup>57)</sup> M. Václavek, Dějiny města Vsetína, str. 336–337.

<sup>58)</sup> OA Vsetín M-III-64 a 142.

<sup>59)</sup> Viz E. Domlivil, Ueberschwemmungen, str. 2–3.

<sup>60)</sup> O literárních zprávách o této povodni viz v mé rkp. práci Život a práce lidu při vodách Moravského Valašska, str. 67–69, kde podávám podle různých pramenů a literatury sestavený přehled povodní v Pobečví od roku 1575 do současnosti.

<sup>61)</sup> Sborník musejní společnosti ve Valašském Meziříčí, č. 13, 1907, str. 6.

<sup>62)</sup> Okres vsetínský, str. 301.

<sup>63)</sup> Kniha dějin a památností, str. 53, obdobně roku 1891 srov. J. Čižmář, Dějiny a paměti města Vizovic, Brno 1933, str. 95, atd.

roky“ žijí dosud v lidovém ústním podání, jako např. rok 1847, protože to byla období epidemických chorob a velkého počtu úmrtí z hladu.<sup>64)</sup>

*Lesní hospodářství.* Jak vyplynulo z předchozího stručného nástinu hydrografických poměrů na Valašsku, byla zde ve vodním režimu velmi složitá situace. Vodní síť je sice poměrně hustá, ale krátké vodní toky jsou zásobovány větším množstvím vody jen neperiodicky. Jiný byl ovšem stav před zprůmyslovením Valaška a z toho plynoucími důsledky v hustotě zalesnění kraje. O stavu lesů na Valašsku do 17. století není soustavnějších zpráv. Ani speciální práce Nožičkova<sup>65)</sup> nepřináší z doby předbělohorské soustavnější údaje o lesích na Moravě a ve Slezsku. Bohužel ani z pozdější doby se Nožičkovi nepodařilo vyčíst dostatek materiálu, aby mohl vytvořit úplnější a názornější obraz o stavu lesů na východní Moravě.

I když do 16. století nebylo lesní hospodářství řízeno vrchností a poddaní lesy zajisté příliš nešetřili, jak vyplývá z porůznu publikovaných zpráv, nebyl dřeva pro vývoz nedostatek. V té době ovšem vrchnost začínala mít zájem o zužitkování lesního bohatství ve svůj prospěch a mnoha opatřeními oktrojovala dosavadní zvyková práva poddaných na těžbu a obchod dřevem. Výrazně se tento postoj vrchnosti projevil v narovnání dlouhých sporů mezi vsetínskými poddanými a poručníky potomků Jana Nekše z Landeku. Zemskou komisí bylo dovoleno poddaným svobodně kácet v lesích dřevo pro vlastní potřebu (na desky, krovy, šindel apod.), avšak obchod dřevem jim byl zapovídán.<sup>66)</sup> Ovšem ani po této vrchností vnucené úmluvě nebyly lesy cílevědomě ošetřovány a využívány, zvláště v tzv. zadních horách, tj. ve východní části Radhošských Beskyd a Javorníků, tedy v pohraničních horách, do nichž poddaní pronikali již v 1. polovině 16. století stále hlouběji, což vedlo — pokud to nebylo v souladu s přáním vrchnosti — k neustálým sporům. Nezdá se však, že by to byl na Valašsku v 16. století nedostatek dřeva, který byl příčinou rozepří. K těm vedla patrně snaha vrchnosti o zabezpečení vlastnického práva lesního bohatství.<sup>67)</sup>

První, kdo prý začal plánovitě, ovšem v nevelkém rozsahu, obhospodařovat valašské lesy, byli Žerotínové, kteří se stali jejich majiteli v polovině 16. století Vilémem ze Žerotína, prvním příslušníkem meziříčské větve tohoto rodu. V 17. století byli majiteli skelných hutí v Hutisku pod Soláněm, později je přenesli do Prostřední Bečvy a posléze je zrušili. Zvláště však v roce 1826 ve Velkých Karlovicích založené sklárny Františtiny a v roce 1863 v Leskovém sklárny

<sup>64)</sup> Srov. J. Krumpholz, Dlouhá sucha na Záhoří v posledních pěti stoletích, Záhorská kronika XXV, 1947—48, str. 52—54, a téměř ve všech zde porůznu citovaných místních kronikách.

<sup>65)</sup> J. Nožička, Přehled vývoje našich lesů, str. 92.

<sup>66)</sup> Text narovnání viz M. Václavek, Rozepře poddaných Vsackých s poručníky dítek po panu Janovi Nekšovi z Landeku I. P. 1575. Sborník musejní společnosti ve Valašském Meziříčí III, 1899, str. 14—15.

<sup>67)</sup> Ještě po polovině 17. století konstatuje vrchnost v popisu vsetínského panství „hojnost lesů a hor pěkných ke všelijakým potřebám hodných“. Viz M. Václavek, Panství Vsacké I. P. 1666, Časopis Matice moravské XXII, 1898, str. 312.

Mariánské spolu se sklárny v Krásně n. B., uvedenými do provozu v roce 1855, přispívaly velkou měrou k exploataci lesních porostů na Valašsku, protože dřevo v nich bylo jediným palivem a potaš v místě vyráběná byla nezbytnou přísadou při tavení skla.

Velký úbytek dřeva způsobovaly od roku 1857 zakázky majitelky vsetínského velkostatku, zmíněné „Société civile de Wsetin à Bruxelles“, která uzavírala smlouvy se sklárny a s dřevařským průmyslem na dodávky obrovského množství dřeva.<sup>68)</sup>

Důsledkem kořistného lesního hospodářství v oblasti Beskyd a Javorníků byla po polovině minulého století denudace horských oblastí, jež nevyhnutelně vedla k častým a katastrofálním záplavám v údolích obou Bečev. Nadměrně zvýšenými vodními stavy trpěla jednak vodní díla na tocích nebo v jejich bezprostřední blízkosti, jednak též zemědělská půda, jež byla jejich erozivní činností a usazováním naplavenin zcela znehodnocována. Bezplánovitému kácení okolních lesů nebylo možno nijak zabránit, přestože právě ono bylo příčinou vodních katastrof, protože se na to nevztahoval ani později zveřejněný vodní zákon, a protože lesy byly v převážné většině majetkem velkostatků, průmyslových podniků a církevních institucí, kterým z jejich exploatace plynuly neuvěřitelně vysoké zisky. Je zcela přirozené, že po několikaleté devastaci se někteří jejich majitelé snažili lesy co nejvýhodněji prodat, protože se jim těžba na vzdálenějších místech a potíže s dopravou stále častěji a ve větší míře stavěly do cesty. Belgická společnost se ohlížela po kupci již v 80. letech a našla ho roku 1890 v bratřích Thonetech.<sup>69)</sup>

Již na sklonku 70. let se velmi naléhavě vnucovala potřeba zalesňovat zpustošené oblasti. Do čela akce byl postaven ředitel vsetínského panství Jan Bernard, autor tehdy velmi populárních i tiskem vydaných přednášek s lokální zemědělsko-lesnickou problematikou.<sup>70)</sup>

Na panství rožnovském a valašskomeziříčském působil již v letech 1816 až 1860 známý odborník Ignác Ferles.<sup>71)</sup>

*Regulace vodních toků.* Důsledky kořistění lesního bohatství se vzápětí projevovaly ve vodním režimu, vyvolávaly neperiodicky změny stavu vodních toků, což vedlo k častému poškozování jejich břehů. Tím, že se neustále měnila poloha potočního nebo říčního koryta, docházelo k ustavičnému znehodnocování pastvin a orné půdy, které na Valašsku nikdy nebyl nadbytek. Majitelé zemědělské půdy,

<sup>68)</sup> Např. v roce 1868 uzavřela smlouvu s bratry Thonet, vlastníky továren na nábytek, k dodání 200.000 krychlových střeovic bukového dřeva. Podobné smlouvy uzavírala již po několik let před tím také s továrnami Reichovou a Kohnovou. M. Václavek, Dějiny města Vsetína, str. 70–71.

<sup>69)</sup> M. Václavek, Dějiny města Vsetína, str. 71–72.

<sup>70)</sup> V roce 1866 se konal na vsetínském panství odhad lesů, podle něhož bylo 17514 jít. 76 č. sáhů lesní půdy, 292,19 jít. polí, 550,31 jít. luk, 620,86 pastvin atd. Porost byl odhadnut na 1.254.552 sáhů, z toho 714936 sáhů bukového a 539616 sáhů jedlového dřeva. V. Fernand, Chronik der Herrschaft Wsetin, str. orig. 1147.

<sup>71)</sup> J. Nožička, Dějiny vývoje našich lesů, str. 356.

ve snaze zamezit zhoubným erozivním procesům, byli nuceni budovat alespoň nejjednodušší retenční a regulační zařízení, jimiž by jednak udržovali stav vody a zabraňovali jeho přílišnému kolísání, jednak usměrnili koryta potoků a řečiště. Je ovšem pochopitelné, že tato zařízení navzájem často neharmonovala, jednak pro své vlastnosti samotné, jednak též proto, že nebyla zřizována plánovitě, nýbrž byla stavěna majiteli pozemků, popřípadě vlastníky vodních děl často bez vzájemné dohody. Proto též musel být v roce 1869 vydán říšský vodní zákon č. 93 ř. z., na jeho základě zemské vodní zákony v roce 1870, č. 71 č. z. z. a č. 65 m. z. z., které obsahovaly kodifikaci vodních práv a stanovily vlastnické povinnosti a práva, jež vyplývají z užívání, svádění a regulace vod. K evidenci vodních děl byly podle zmíněného vodního zákona a ministerského nařízení z roku 1872, č. 33 m. z. z., zřízeny vodní knihy, v nichž měla být zapsána „v okrese již stávající vodní práva“ a též práva nově nabývaná. Evidence měla podchytit mj. i práva plavení sáhového dříví a voroplavby (Flossrecht).

Tyto vodní knihy byly však v mnoha okresech pořizovány i s několikaletým zpožděním, ačkoli podle citovaného nařízení se tak mělo stát do konce roku 1873. Např. v okresech Vsetín a Val. Meziříčí bylo zjišťování provedeno za účasti stran na místě samém současně s normováním vodních práv podle § 12. nařízení ministerstva orby č. 34/1872 m. z. z. a s vlastními pracemi bylo započato teprve roku 1886. Zápisy do vodních knih byly uzavřeny o osm let později, kdy bylo ve vodních knihách zaneseno celkem 176 vodních práv.<sup>72)</sup>

K lepšímu využívání vodní energie a k nerušenému chodu vodních děl sloužila řada úprav koryta a břehů vodních toků. Využívalo se staletých zkušeností rolníků se zřizováním hatí a tzv. „odháněk“, tj. výhonů, k ochraně jejich pozemků. Oba tyto důmyslné způsoby úpravy břehů a koryt vodních toků byly dlouho známy v lidovém prostředí a není pochyb o tom, že byly přejímány i oficiálními institucemi při regulačních pracích na sklonku 19. století.

Nejrozšířenějším regulačním a zároveň i retenčním prostředkem byl vegetační kryt, jehož docílovali soustavným oseváním a drnováním břehů, popřípadě osazováním dřevinami,<sup>73)</sup> které svými konsolidačními schopnostmi bránily zvýšeným vodním stavům v jejich erozivní činnosti. Lid na Valašsku účinky tohoto prostředku dobře znal ze zkušeností a ve velké míře ho využíval. Nejvíce bylo rozšířeno osazování břehů vrbovým porostem a jejich drnování. Vegetační kryt by byl však málo účinný nebo zcela zbytečný v místech, která nejsnáze podléhala erozivní činnosti vody, zejména na konkávních březích, nejvíce vystavených účinkům

<sup>72)</sup> I.—II. svazek byl uložen u ONV Vsetín, III.—VIII. svazek u ONV Val. Meziříčí, obojí pod názvem Wasserbuch k. k. Bezirkshauptmannschaft Val. Meseritsch. Po územní reorganizaci v roce 1960 byly všechny svazky soustředěny u ONV Vsetín.

Z hlediska vodoprávního o vodních knihách viz J. Černý, Vodní knihy, vodní právo a vodoprávní technika I—II, Praha 1943, str. 18—24. Popisná část této publikace se však týká jen území Čech.

<sup>73)</sup> Např. v roce 1857 osazovali břehy smrčím a ovocným stromovím. Viz Kniha dějin a památností, str. 29.

ničivých vod. Zde bylo zapotřebí užít pevnějších a trvalejších prostředků, jež by plnily týž účel jako předchozí, ale ve větším rozsahu. Navíc nesměly být složité a nákladné.

O vyspělých znalostech a značných zkušenostech lidu na Valašsku svědčí časné a rozsáhlé používání tzv. výhonů, mezi lidem označovaných běžně „odháňky“ nebo „odháňky“. Na Valašsku se zmiňují v 18. století, kdy vrchnost vnucovala jejich stavbu občanům vsetínského Dolního města, aby tak chránili město před povodněmi.<sup>74)</sup>

Nejprimitivnější způsob zřízení výhonu spočíval v tom, že se na ohroženém místě stál strom a nechal se i s korunou ležet napříč částí řeky; to mělo ovšem jen dočasný účinek.

Na Valašsku převládaly podle ústního podání odháňky typu inklinantního, tj. stavěné „proti vodě“ (proti proudu), nad kolmými a deklinantními. Užívalo se jich buď při obou březích toku, nebo jen u jednoho, byl-li druhý zpevněn břehovou stavbou podélnou. Za tři i více pilot, zatlučených do dna toku, se upevnila břevna, z nichž nejspodnější se vložilo do základu vykopaného pod niveletou. Horní břevno zpravidla vyčnívalo při normálním stavu vody 20 i více cm nad hladinu. Vnější strana odháňky se zapouštěla  $\frac{1}{2}$  až 1 m hluboko do břehu, vnitřní strana sahala do poloviny až do tří čtvrtin šířky toku. Vzdálenost mezi jednotlivými výhony se řídila jednak zakřivením trasy, jednak vlastní povahou toku. Na rovné trase se pohybovala od 40 do 200 m, v meandrech (podle úhlu jejich ohbí) mezi 15–20 m. Účelem výhonů bylo usměrnění toku a naplavení materiálu k ohroženým břehům.

Při nižším nebo klesajícím stavu vody byly odháňky velmi nebezpečnou překážkou pro pláče. Při nárazu na ně ztrácela plť směr a když se ji nepodařilo plavcům včas ovládnout, vážně se poškodila nárazem na břeh.

Jako regulační prostředek se osvědčily i mladší stavby haťové, prováděné několika různými způsoby, jejichž volba se řídila mírou účinku vodního toku a rozsahem zpusťování břehů, dovednostmi a zkušenostmi pracovníka a možnostmi finančními. Velmi jednoduchým a levným způsobem bylo použití tzv. „haťových povázek“, zhotovovaných z 10–30 cm silné vrstvy proutí, propletené mezi kolíky zatlučenými do dna toku. Volný prostor mezi touto haťovou stavbou a břehem se vyplňoval štěrkem. Nověji se tato vrstva proutí proplétala kolmo 12–15 cm silnými svazky proutí, staženými houžvemi, aby se stavba zpevnila. Jiné haťové stavby, např. „haťové válečky“ a haťe otýpkové se na Valašsku počaly uplatňovat až v 90. letech minulého století při rozsáhlejších regulačních pracích, prováděných již specializovanými silami, zejména italskými a rakouskými dělníky.<sup>75)</sup>

<sup>74)</sup> Tuto zprávu z roku 1758 viz M. Václavek, Dějiny města Vsetína, str. 337, a Okres vsetínský, str. 236.

<sup>75)</sup> Srov. Dolina Urgatina II, str. 73. — Na Karlovicek prý pracovali při regulačních pracích i trestanci z Mírova.

Ze zmíněných haťových staveb byl na Valašsku v lidovém prostředí nejstarší a nejrozšířenější způsob zhotovování tzv. „plůtků“ a „pletiv“, jednoduchých a levných. Nebylo k nim třeba ničeho jiného než několika kůlů, jež se zatloukaly podél břehu a propletly vrbovým proutím. Kůly silné 7—12 cm se zarážely ve vzdálenosti 50—70 cm, obvykle tak, aby jejich 1/3 byla pod niveletou, zbývající 2/3 byly pak propleteny vrbovým proutím.<sup>76)</sup> Jednou z mála předností haťových staveb bylo využívání místního materiálu. Při použití čerstvého proutí často zakořenily a vzrostly. Tak vytvořily souvislý vegetační kryt a vytvářely malebné prostředí kolem toků.<sup>77)</sup>

I haťové stavby měly pro pltařství nepříznivé následky, protože při nárazu na ně se plť převracely „hore štorcem“, „na vrata“, tj. kolmo vzhůru. Takové nebezpečné místo na Bečvě bylo u milotických haťů.<sup>78)</sup> Vyproštění plť vyžadovalo mnoho námahe a pro pltaře bylo i velkou ztrátou drahocenného času, kdy byla voda příznivá k plavbě.

K uvedeným vodním stavbám se používalo ponejvíce odolného dříví, které méně podléhalo zkáze. Vedle borovice obecné a modřinu to byl smrk obecný, na Valašsku nejdostupnější a nejlevnější, podobně jako jedle bělokora. Nejlépe se osvědčovalo dřevo ihned po vykácení použité, protože ještě nepopraskalo. Pokud se dřevo mělo použít k vodní stavbě po delší době, doporučovalo se ponechat ho v tekoucí vodě, aby příliš nevyschlo.

I vrbové proutí, jehož se k vodním haťovým stavbám potřebovalo velké množství, bylo pro tyto účely nejhodnější čerstvě nařezané, protože zakořenilo a tak zpevňovalo regulační úpravu.<sup>79)</sup> Zčásti se používalo při regulačních pracích, z největší části se však prodávalo místním košíkářům a metlářům na výrobu košů, košíků, metel apod.<sup>80)</sup>

---

<sup>76)</sup> Kladení hať bylo v lidovém prostředí velmi rozšířeno, hlavně v bahnitých terénech a na rozměklých komunikacích. Srov. L. Niederle, Život starých Slovanů III, 2, Praha 1925, str. 433. Všeslovanské gats (násep z vázaného proutí) pokládá Niederle za nejasné. V. Machek, Etymologický slovník jazyka českého a slovenského, str. 126, je vykládá z předpokládaného gātis, jiti, tedy „přechod, cesta“. — Též pokud se toto slovo vyskytuje v našich písních, jako např. „Ty lhotské haťe na vodě, na blátě...“, domnívám se, že se v nich jedná o tyto haťe k zpevnění komunikací a nikoliv o vodní břehové stavby, což je mladší význam slova hať.

<sup>77)</sup> O haťových válcích aj. stavbách, prováděných po zániku voroplavby, viz v mé rkp. práci Život a práce lidu při vodách Moravského Valaška, (str. 51 n. aj. V této práci se o nich nezmínuji, protože již nemohly mít vliv na voroplavbu na Bečvě a Moravě.

<sup>78)</sup> M. Václavek, Puťari na vodě, Sborník musejní společnosti ve Valašském Meziříčí, č. 7—8, 1900, str. 50.

<sup>79)</sup> Na Luhačovsku proplétali kůly haťi „chabašcím“, tj. větvemi s listím i jehličím. Viz A. Václavík, Luhačovské Zálesí, Luhačovice 1930, str. 86.

<sup>80)</sup> Tato výroba byla velmi rozšířena při Vsetínské Bečvě v Jarcově a Poličné, při Rožnovské Bečvě ve Stříteži a Zubří, při spojených Bečvách v Jasenicích a Mštnovicích a ve vzdálenějších Brankách n. M. Srov. též B. Dudík, Catalog der nationalen Hausindustrie und der Volkstrachten in Maehren, Brno 1873, str. 43—44. V obcích Bránky, Jarcová, Jasenice, Komárovice, Krhová, Mštnovice, Poličná a Zubří bylo rozšířeno pletení košů, metel a košťat v takové míře, že např. ve Mštnovicích o celkovém počtu 1186 obyvatel se jím zabývalo 33 rodin se 128 osobami, podobně v Zubří atd. Viz ibidem, str. 46.

Prodej proutí tvořil v těchto vesnicích často jednu z největších položek obecních příjmů.<sup>81)</sup> Vrbové proutí kupovali odsud i košíkáři ze vzdálených obcí, např. z Morkovic u Kroměříže, z okolí Tovačova aj.

Péče o udržování břehů řeky Bečvy ze strany úřadů počíná poměrně záhy. V souvislosti s jednáním o plavbě na moravských řekách stanovil moravský zemský sněm v Brně již v roce 1579 komisi pro zkoumání říčních poměrů.<sup>82)</sup> Největší péči otázkám regulace Bečvy věnovala města, která předpisovala poplatky držitelům gruntů na udržování břehů řeky Bečvy, ustavovala k tomu účelu komise atp.,<sup>83)</sup> popřípadě povolávala majitele gruntů na práce na hrázích Bečvy.<sup>84)</sup> Město Rožnov p. R. provádělo některé regulační práce ve vlastní režii již v polovině 19. století, jak o tom podává zprávu kronikář Martin Tkadlec.<sup>85)</sup> Podobně řídily úpravu břehů řeky Bečvy v 19. století i menší obce.<sup>86)</sup>

O tom, že regulace Bečvy stála ve středu zájmů úřadů v souvislosti s usplavněním hlavních moravských řek, svědčí zájem gubernia o úpravu Bečvy znovu v letech 1825—1840 i později.<sup>87)</sup> Obvykle však zůstalo jen při projektech. Teprve na žádost obcí často postihovaných povodněmi byl v roce 1882 předložen první reálný návrh na regulaci Bečvy, vypracovaný zemským štavebním úřadem v Brně za vedení Th. Noska. Práce ovšem započaly teprve v roce 1887, a to jen v nepatrném rozsahu na subvenci zemského výboru.<sup>88)</sup> Další práce podle generálního projektu byly povoleny zákonem č. 55 m. z. z. z roku 1891 na návrh zemského sněmu Markrabství moravského.<sup>89)</sup> Kromě toho se na úpravách podílela vodní družstva. V roce 1893 byly zahájeny soustavné regulační práce, při nichž se soustřeďovala pozornost k vegetačním stavbám a počítalo se při tom se zachováním jezů jako stupňů.<sup>90)</sup> Pro regulaci Bečvy měly nesmírný význam zalesňovací

<sup>81)</sup> Tak např. v Pržně u Vsetína utřčila obec z prodeje proutí v r. 1877 118 zl. 40 kr., 1878 85 zl. 80 kr., 1879 99 zl. 90 kr., 1880 nic, 1881 27. zl. 50 kr., 1882 34 zl., 1883 114 zl. 60 kr. atd. atd. Viz OA Vsetín — kniha příjmů a vydání obce Pržna od roku 1877.

<sup>82)</sup> SA Brno, Památky sněmovní III, fol. 196.

<sup>83)</sup> OA Vsetín, sign. M-II-170 z r. 1857 a M-III-136 z r. 1852.

<sup>84)</sup> Ibidem M-II-172.

<sup>85)</sup> Kronika M. Tkalce (1817—1877), str. 200: dělaly se pletené vrbové „koše“, plněné šterkem, a „odháňky“.

<sup>86)</sup> Viz např. OA Vsetín — cit. kniha příjmů a vydání obce Pržna: vydání obce za zřizování hatí na Bečvě — 1877 Stěpán Adámek při hatích 1 zl. 60 kr., Útrata při hatí 3 zl. 70 kr. (str. 95), 1879 Martinovi Adámekovi č. 44 při hatích 6 dnů 3 zl. 30 kr., pak 4 zl. 68 kr. (str. 100), 1880 Martinovi Adámek a Štěp. Hrušká při dělání hatí 4 zl. 50 kr., utraty při obecních hatích 6 zl. 32 kr. (str. 103—104), 1882 Martinovi Adámek při dělání hatí za 8 dní 4 zl. 80 kr., Josefovi Rataj a Tomáš Gabryš při dělání hatí 1 zl. (str. 111) atd. Od roku 1888 není v této knize již o zhotovování hatí žádných zmínek. V tomto a následujících letech se v okolí Pržna ujal regulačních prací ústřední úřady.

<sup>87)</sup> Srov. E. Domlupil, Val.-Meziříčský okres, str. 13—14.

<sup>88)</sup> Viz Hlavní zpráva zemského výboru o záležitostech komunikačních na Moravě za rok 1887, str. 9: úpravy provedeny v délce 1560 m.

<sup>89)</sup> Okres vsetínský, str. 21.

<sup>90)</sup> Podle J. Ticháčka, o. c., str. 91 a 163, byly tyto práce navrženy podle bavorského vzoru. To je ovšem pravda jen potud, že projekt jako celek z bavorských a rakouských zkušeností čerpal. Jednotlivé techniky však byly vesměs místní.



práce, protože se dotýkaly přímo kořene zhoubné činnosti potoků a řek na Valašsku. V povodí Horní Bečvy je uzákonil moravský zemský zákon z r. 1897. Dalšími akcemi, řízenými úřadem pro regulaci Bečvy a úřadem pro hrazení bystřin, se v této práci nebudeme obírat, protože byly realizovány teprve po definitivním zániku pltařství. Je třeba při studiu pltařství na Valašsku a na Moravě vůbec brát tyto regulační práce v úvahu, protože byly jednou z hlavních příčin zániku voroplavy, zejména od doby, kdy byly převzaty do péče ústředních úřadů.<sup>91)</sup>

Ani lidové regulační stavby nepřispívaly k rozvoji pltařství, nýbrž naopak mu často bránily. Jak výhony, tak stavby haťové plavbě překážely. Vodních staveb k zvelebení voroplavy na Valašsku nebylo. Moderní regulační stavby, zvláště dlažby a kamenné stupně urychlily zánik pltařství, kterým byly tak často poškozovány, že si vynutily jeho definitivní zákaz.

*Mosty.* Další překážkou voroplavy byly lávky a mosty přes Bečvu a Moravu. Ve značně členitém terénu Moravského Valašska s poměrně hustou vodní sítí byli lidé nuceni zabývat se téměř každoročně úpravou přechodů a přejezdů přes vodní toky, které při častém rozvodňování dosavadní zařízení toho druhu zcela ničily nebo je poškozením činily nepoužitelnými. Lávky i mosty na Valašsku byly vesměs velmi primitivní, protože nákladné stavby před regulačními úpravami potoků a řek se nevyplácelo stavět. Rozvodněné toky často měnily směr, koryto potoka nebo řeky se skoro každý rok posouvalo a nákladný most pak zůstal stranou na slepém rameně toku:

Přes řeky Bečvu a Moravu bylo v minulosti velmi málo mostů. Většinou byly jen ve městech. Ve Val. Meziříčí měli právo vybírat mostní mýto již na začátku 15. století a obnoveno bylo toto právo králem Vladislavem roku 1498 s tím, že „budou povinni mosty i cesty okolo téhož města opravovati a dělati tak daleko a potud, odkuž mostné bráti budou“.<sup>92)</sup> Ovšem obecní péče o stavbu a udržování mostů byla nevelká, jak lze soudit např. z toho, že r. 1664 Jiří Illésházy vyměřil obci Vsetínu pokutu ve výši sta tolarů za to, že nechali spadnout most přes řeku Bečvu.<sup>93)</sup> Podle listiny udělené poddaným Vsetína Josefem Illésházým roku 1732 měli za povinnost sami v čas potřeby mj. opravovat mosty.<sup>94)</sup> Podobně podle „krátkého poznamenání“ barona ze Zwolle bylo městečku Rožnovu uloženo roku 1792, že „cesty, mosty, lávky opravovati a stále v dobrém zdraví (!) zachovávat

---

<sup>91)</sup> Středisko krajského podniku zemědělských a lesnicko-technických meliorací ve Val. Meziříčí chová několik set vzácných dobových fotografií a fotografických desek s vyobrazením různých regulačních prací na Bečvě a přítocích. Jsou to vesměs fotografie jednoho z prvních profesionálních fotografů na Valašsku, Otakara Šrůtka z Val. Meziříčí, který zde působil od konce 80. let 19. století.

<sup>92)</sup> E. Domlivil, Val.-Meziříčský okres, str. 119. — Srov. též J. Macúrek-M. Rejnuš, České země a Slovensko ve století před Bílou horou, Praha 1958, str. 17, pozn. 3.

<sup>93)</sup> V. Fernand, Chronik der Herrschaft Wsetin, str. orig. 113.

<sup>94)</sup> Časopis Společnosti přátel starožitností českých II, 1894, Praha 1895, str. 47 n.

se mají<sup>95)</sup> V první polovině 19. století se na Vsetínsku rolníci a formani vyhýbali placení mýta tím, že mosty objížděli a způsobovali tak ovšem značné škody na polní úrodě.<sup>96)</sup>

Mostní mýto se platilo ve Vsetíně ještě na sklonku 60. let minulého století.<sup>97)</sup> O výnos z mostního mýta ve Vsetíně se dělila obec s vrchností, protože most byl vystavěn nákladem obce z panského dřeva. Mosty ničil jednak provoz, jednak též trpěly při povodních. O jejich postavení a opravy se vedly velmi časté spory.<sup>98)</sup>

Všechny mosty na Bečvě i Moravě byly až do 19. století dřevěné. O jejich vzezření máme však nejasné představy, protože soudobá vyobrazení nevěnovala takovým podružným objektům, jakými byly mosty, patřičnou péči po kresebné stránce. Na panoramatických obrazech a plánech moravských měst z počátku 18. století jsou zobrazeny mj. i dřevěné mosty, ovšem jejich kresba je tak schematická, že z ní nelze usoudit na konstrukci mostních staveb.<sup>99)</sup> Podle vyobrazení Přerova a Hodonína spočívala mostní plocha na pilířích zaražených do řečiště, nebyla opatřena zábradlím, před piloty nebyly vlnolamy apod. Zdá se tedy, že tyto mosty byly velmi primitivní konstrukce. Nájezd k nim nebyl upraven násypem, nýbrž byl tvořen šikmo s mostu na břeh toku se svažující plochou, složenou z dvou po krajích upevněných klád a napříč kladených přitesaných trámů. Podobně byla vytvořena i mostní plocha. Pilíře mostu bývaly od sebe vzdáleny 4–6 m, zřídka víc.

Jednak proto, že pilíře mostu byly od sebe velmi málo vzdáleny, jednak též proto, že mosty byly velmi nízké, docházelo k jejich poškození nebo i stržení nejen za povodní, ale i při vyšším stavu vody při plavení plůtí. Mostní plocha byla nad normální hladinou vody jen 2,5 až 3 m vysoko, takže při vyšším stavu vody se o ni zachycovaly plovoucí předměty, množství unášeného dřeva apod. Řečiště se zatarasilo a tlak vody most strhl.

Ještě více trpěly povodněmi a voroplavbou pěší přechody přes Bečvu a Moravu, zvané lidem „lavky“, které spočívaly na dvojicích kůlů zatlučených do dna toku. Jejich mostní plochu tvořily napříč tokem upevněné trámy, buď dva těsně vedle sebe, jen shora poněkud otesané, nebo asi 1/2 m vzdálené od sebe a spojené příčně vedle sebe nebo mezerovitě přibítymi krátkými prkénky. Tyto lávky umožňovaly současně přecházet jen v jednom směru, protože na jejich úzké ploše si dva lidé

<sup>95)</sup> Sborník musejní společnosti ve Valašském Meziříčí, č. 5–6, 1900, str. 33.

<sup>96)</sup> V. Fernand, Chronik der Herrschaft Wsetin, str. orig. 884 n. — Např. vsetínští nemohli dosáhnout zrušení mostného v Ústí ani když chtěli sami most udržovat. Okres vsetínský, str. 287.

<sup>97)</sup> OA Vsetín M-II-181, 197–198 a 207 z let 1860 a 1866 až 1868. Srov. též V. Fernand, Chronik der Herrschaft Wsetin, str. orig. 1163.

<sup>98)</sup> Např. roku 1593 vedly spor o postavení mostu po povodni strženého obce krásenská a valašskomeziříčská. Stavba mostu stála 800 rýnských. E. Domluvil, Paměti města Val. Meziříčí a městečka Krasna, Brno 1877, str. 93–94.

<sup>99)</sup> Archiv města Brna, knihovna Mitrovského, odd. D. H. Hoffera 30, passim; dále SA Brno, D22, 1347, Abriss von der Stadt Prerau (1720–1727) aj.

nemohli vyhnout. Většina těchto lávek byla bez zábradlí, jen některé byly opatřeny primitivním zábradlím po jedné straně. Na březích byly trámy „zahlobené“ do půdy. Někdy si je majitelé před odplavením zajišťovali tím, že je uvazovali na lano nebo na řetěz ke kolíku, zatlučenému do břehu řeky nebo potoka. Většinou byly tyto lávky soukromé; zřizovali je pro vlastní i obecnou potřebu majitelé pobřežních pozemků. Byly většinou použitelné jen při normálním stavu vody v řece. Když hladina stoupla, přístup k nim byl přes zaplavené řečiště znemožněn. Pokud tyto lávky nestrhla větší voda, postarali se o to pláři. Když ovšem byli majitelem lávky přistiženi, nutil je, aby škodu napravili nebo uhradili.

Velmi často se dávala přednost před stavbou mostu snížení obou břehů a vytvoření brodu, protože po větší část roku byl v tocích velmi nízký stav vody, takže je bylo možno bez zvláštních potíží přejíždět i přecházet, a v době povodní voda mosty tak jako tak strhla. Mosty pro povozy stavěla hlavně vrchnost, a to tam, kde nebyla možnost zřízení brodu, a tam, kde měla vrchnost na existenci mostu zájem, např. pro svoz dříví. V tom případě se pak stavěly mosty a můstky i na horských potocích.

Mosty byly jedním z komunikačních prostředků, které měly při vytváření a vývoji lidové kultury na východní Moravě i jinde vliv na její složky, zejména lesní hospodářství, způsob dopravy i na zemědělství.

Na Moravě mosty výrazně ovlivnily stavbu plátí. Byla to totiž především vzdálenost 4—6 m, která určovala maximální šířku plátí 4 m, protože širší plavidla by nebyla pod mosty podplula. A nízké mostní stavby nedovolovaly až do 19. století plářům budování vyšších přístřešků na plátích. Teprve po zvýšení některých mostů a přestavbě jiných mohli si pláři zřizovat na plátích tzv. „hránky“.

*Jazy.* V údolních oblastech horské části Valašska byla — ještě více než v oblastech podhorských — řada přímo se nabízejících podmínek pro využívání vodní energie k hospodářským účelům. Na prvním místě to umožňovala hustá vodní síť, byť i jen neperiodicky, v minulosti však přece jen pravidelněji zásobovaná vodou, druhou příčinou vzniku takového množství vodních děl byl dostatek, kdysi dokonce nadbytek kvalitního dřeva. Bezprostřední podnět ke vzniku vodních děl dávala povaha zaměstnání lidu. Protože zemědělské hospodaření bylo na Valašsku nevýnosné, někdy nestačilo ani k obživě vlastní rodiny, rozšířilo se zde množství jiných druhů zaměstnání nebo prací, skýtajících valašskému zemědělci možnost vedlejšího výdělku. V souvislosti s rozvojem těžby a dopravy dřeva se využívalo vodních toků ke splávce palivového dříví a k plavení plátí; k zpracování vytěženého a otesaného dřeva v prkna, fošny, latě aj. řezivo, které se též po vodě plavilo na střední a jižní Moravu, do Dolních Rakous a do Uher, byla vystavěna hustá síť vodních pil atd. Vznikla a v průběhu 18. století se až zbytečně rozrostla síť vodních mlýnů o levném provozu. V místech proslulých soukenickou výrobou nebo poblíž nich při tocích se stálou vodou se stavěly vodní valchy, na vodní pohon byly zařízeny v Karolince a Krásně n. B. i vodní stoupy na drcení křemene

pro místní sklárny, v Reichových sklárnách byla vodní energií poháněna i brusírna skla atd.<sup>100)</sup>

Základním předpokladem pro využití vodní energie a zajištění nerušeného a plynulého chodu vodních děl bylo provedení řady úprav břehů a koryta toku, vyhloubení umělých náhonů, popřípadě ještě rezervoárů. To všechno mělo nemalý vliv na techniku stavby i plavby pltí.

Aby se dosáhlo žádoucího spádu vody na poháněcí orgány vodního díla, byla důležitá stavba jezu. Všechny úpravy s tím související si prováděl majitel vodního díla sám a ve vlastní režii. Před zavedením vodních zákonů a tzv. normování vodních práv si je často i sám projektoval. Primitivní jez se budoval v dostatečně velké vzdálenosti od vodního díla proti proudu vodního toku. „Stav“, jak mu lid na Valašsku obecně říká, se stavěl ze silných klád, položených napříč tokem, dostatečně (nejméně 1 m) zadlabaných do obou břehů toku. Spodní kláda se položila do vyhloubeného základu pod niveletu, aby jez nemohla podemílat voda. Na obou koncích se všechny klády ve svislém směru provrtaly a stáhly navzájem do otvoru zaraženým kulem, nebo se do „falcu“, zářezu na jejich konci, osadila „fošna“. Na spodní straně jezu se do dna toku zarazily silné piloty z kulatiny. Často se ještě celá stavba jezu zajišťovala proti poškození přívalem vody tím, že na horní straně jezu byly do naplaveného materiálu upevněny kolmo k jezu ležící trámy, spojené na předním konci se stavbou jezu přeplátováním mezi dvěma horními břevny jezu. Pod jezem se obvykle ještě budovala podlaha z kulatiny nebo se celá stavba jezu přikryla šikmou stěnou z kulatiny a tak se vytvořil splav, aby voda nemohla stavbu podemílat. Horní část se brzy zanesla naplaveným materiálem, čímž dostatečně stoupla niveleta i hladina a voda se mohla svádět umělým korytem, zvaným na Valašsku „struha“, „příkopa“ nebo „kříkopa“ k vodnímu dílu. Na výškovém rozdílu mezi stavidlem, jímž se určovalo množství vody, žádoucí pro pohon vodního díla, přitékající z řeky nebo potoka, a mezi spádem vody na hnací kolo závisela rychlost vody a tudíž i výkon vodního díla. Náhon musel být vybudován tak, aby rychlost vody odpovídala potřebě hnacího zařízení, tj. jiný byl poměr výšek u kol na spodní a jiný u kol na svrchní vodu. Nadbytečné množství vody nebo její příliš velký spád by byly mohly poškodit vodní kolo a proto se přívod reguloval stavidlem. U některých vodních děl na tocích s nestálou vodou si majitelé vodních děl budovali větší nebo menší vodní nádrže, které by byly s to pojmout alespoň takové množství vody, jehož bylo třeba k nejnnutnějšímu, třeba jen několikahodinovému chodu mlýna, pily apod. Těmto nádržím říkali „zástava“ a jejich velikost se řídila jednak potřebou, jednak možnostmi, které terén poskytoval. Voda se v těchto nádržích udržovala neustále,

---

<sup>100)</sup> Srov. Vodní knihy okresu Val. Meziříčí a Vsetín, ONV Vsetín, kde je v indexu uvedeno z let 1886—1894 celkem 176 vodních práv: Mühle, Brettsäge, Säge, Walke, Gemeinschaftliches Wehr, Kiessstampfe, Glassschleiferei, Pochwerk, Lohstampfe, Wiesenbewässerung, Flossrecht, Teich aj.

aby byla kdykoliv v případě sucha k dispozici. Při déle trvajících obdobích sucha nebo mrazů byla většina pil vyřazena z provozu; podle některých archívních zpráv stály valašské mlýny a pily v suchých letech i několik týdnů. Přebytná voda odtékala ze zástavy přepadem, který majitelé vodních děl budovali i v náhonu. Stavba mlýna nebo pily apod. musela být zabezpečena i proti regulovanému přívodu vody, protože vodní proud, dopadající z hnacího kola do koryta strouhy, by byl budovu mlýnice nebo pily podemílal. Proto se prostor, v němž bylo upevněna kolo, vyzdíval kamenem a v korytě voda dopadala na práh vytvořený kulačinou nebo prkny. V zimě se tento prostor, zvaný na Valašsku „izděbka“, chránil před zamrzáním nadkrývkou z prken a chvojí.<sup>101)</sup> Odtokové strouze, již se voda odváděla zpět do vodního toku, se říkalo „odchod“.

Stavěním jezů se zmiřňoval spád vody v horských tocích, nemohlo se v takové míře jako předtím prohlubovat řečiště atd. Naproti tomu však bezplánovité zřizování stupňů na nevhodných místech mělo při povodních často za následek zaplavování zemědělské půdy i obydlí v blízkosti toků, což bývalo častou příčinou vleklých sporů obyvatelstva s majiteli vodních práv.<sup>102)</sup> Zejména při jarním tání způsobily vodní stavby, jako mosty, jezy apod., potíže, protože se na nich zachycovaly ledové kry, které je poškozovaly a navíc zatarasovaly řečiště a voda se vylévala z břehů.<sup>103)</sup>

Protože počet vodních práv na Valašsku neustále vzrůstal, zvláště s rozvojem průmyslu, poměry ve vodním režimu se stále více komplikovaly. Obdobná situace byla i jinde v našich zemích a proto bylo nuceno ministerstvo orby vydat vyhlášku podle guberniálního vzoru království českého z roku 1835 o normování vodních práv č. 34/1872 m. z. z., jehož § 12. určoval podmínky pro označování stavu vody cejchem, tj. normálním znamením. Těmto normálním značkám se říkalo „hamy“. Smyslem tzv. hamování bylo především zlepšit bezpečnost a spádové poměry řek a potoků i při značných výkyvech ve vodních stavech, od téměř bezvodnosti až po stavy katastrofální. Jednotlivé části jezu se zaměřily a vztáhly na pevný ham na břehu toku. Určila se jeho nadmořská výška podle státní nivelace a výška jeho jednotlivých částí, hlavně prahu vtoku do náhonu a přepadové

---

<sup>101)</sup> Více o tom v článku J. Cedidly, Vodní mlýny na Vsacku, Valašsko III, 1954, str. 38; zmínky též v Knize dějin a památností, kde ovšem vydavatel termínu „izděbka“ patrně nerozuměl.

<sup>102)</sup> Velmi dlouhé bylo např. jednání obyvatel vsetínského Dolního města o zrušení jezu, který byl příčinou téměř každoročních záplav části města. Již v roce 1758 žádali vrchnost, aby povodní stržený jez nebyl znovu stažen. Jejich žádosti však vyhověno nebylo, naopak byli pokáráni za lenivost, že si nevybudují proti tomu patřičná opatření. Následuje několik dalších poněkudných žádostí z let 1766–1779, 1814 atd. M. Václavek, Dějiny města Vsetína, str. 336–338. — Roku 1860 byla vyslána ve věci odstranění jezu za městem deputace k císaři. OA Vsetín, sign. M-III-160. Konečně roku 1862 velká voda jez definitivně strhla a na protest občanů nebyl již znovu postaven, přesto, že se o tom opět jednalo. OA Vsetín, sign. M-III-162 a 163 o zákazu stavby jezu.

<sup>103)</sup> Z tohoto důvodu žádalo vsetínské Dolní Město u místodržitelství odstranění staveb na Bečvě v roce 1861. OA Vsetín, sign. M-III-164.

brány jezu, protože tyto prvky určovaly spolu se šířkou vtoku průtočnou kapacitu povoleného odběru vody. V žádném případě nesměl odtok k vodnímu dílu působit nepříznivě na vývoj vodního režimu. O každém jednání při normování vodního práva se sepisoval protokol o místním vyšetřování vodních práv a sázení hamu čili lokalizační protokol, podle něhož se pořizoval pro majitele vodního práva výměr o normování čili hamovní listina, v níž se stanovily všechny služebnosti k právu na užívání vody se vztahující atd.<sup>104)</sup> Uvedením těchto zařízení v soulad a jejich vstoupením v platnost skončil podíl lidu na projektování a svépomocné stavbě jezů. V té době již tak jako tak pracovali na regulačních pracích a stavbě stupňů na větších vodních tocích na východní Moravě cizí, hlavně italsí a rakouští dělníci.

*Vodní mlýny.* Nejstarším způsobem využívání vodní energie na Valašsku bylo vodní mlynářství. Právo stavět mlýny na řekách a přítocích však již od počátku nepřislušelo lidu.<sup>105)</sup> Obecně bylo stavění mlýnů regálem vrchnosti a vedle toho právem svobodných měst.<sup>106)</sup> Vedle vrchnostenských a městských mlýnů byly na Valašsku ve vesnicích mlýny náležející k fojtstvím, které byly svobodné, tj. nepodléhaly ani náhlebním ani nájemním povinnostem, při dědičných fojtstvích byly dědičné, při zákupných prodejné.<sup>107)</sup> Vrchnost jako majitelka mnoha mlýnů nutila často poddané, aby mleli jen v jejích mlýnech nebo v mlýnech vrchností určených.<sup>108)</sup>

<sup>104)</sup> Srov. některé zápisy v cit. vodních knihách okresu valašskomeziříčského u ONV Vsetín, např. sv. VIII., poř. č. vložky 218 aj.

<sup>105)</sup> Podle nejstarší známé zprávy z území Valašska bylo dáno cisterciáckému klásteru ve Vizovicích zakládací listinou z roku 1261. Codex diplomaticus et epistolaris Moraviae III, Olomouc 1841, str. 318.

<sup>106)</sup> Na Valašsku budoval mlýny velmi záhy kolonizátor Dolního Pobečví olomoucký biskup Bruno ze Šaumberka. První mlýn zřídil v nově založené obci Brankách v roce 1270 při tamějším manství. E. Domluvil, Val.-Meziříčský okres, str. 98. Též v obci Zubří u Rožnova se uvádí mlýn již roku 1310. E. Domluvil, Obrazy ze života rolnického na Valašsku od XVI. do XIX. století, Meziříčí nad Bečvou 1900, str. 173, též Č. Kramoliš, Rožnovský okres, Vlastivěda moravská, Brno 1907, str. 220. Podobně na Valašskokloboucku a Vizovicích, viz F. V. Peřinka, Val.-Klobucký okres, Vlastivěda moravská, Brno 1905, str. 78, a též, Vizovský okres, Vlastivěda moravská, Brno 1907, str. 78.

<sup>107)</sup> Povinnosti a platy mlynářů k vrchnosti i práva a povinnosti měšťanů stanovila v případě meziříčského městského mlýna listina Jana z Pernštejna, jejíž opis z 27. 8. 1607 je v OA Val. Meziříčí, sign. Al-12.

<sup>108)</sup> Podle mlýnského přímusu byli neposlušní poddaní trestáni velkými pokutami a dokonce i vězením. — Obdarování mlynáře Jiříka z Příbora z roku 1543 listem, aby příborští poddaní mleli jen v jeho mlýně (SA Kroměříž — bisk. kopie, sign. 9, str. 7—8), je v rozporu s míněním F. Matějka (Feudální velkostatek a poddaný na Moravě, Praha 1959, str. 185), že poddaní byli podobným příkazům podrobováni až v 80. letech 16. století. — Z tohoto hlediska je poměrně časná i zpráva, že proslulý Zdeněk Kavka z Říčan nutil kolem roku 1570 měšťany ve Vizovicích, aby používali jen jeho mlýna, avšak spor, který s nimi o to vedl, prohrál. F. Kameníček, Zemské sněmy a sjezdy moravské, III, Brno 1905, str. 160. Nicméně však tyto mlýny, „dubovský“, „manejský“ (tj. na manství) a „sirotčí“, jeho nařízením „k svému spustnutí jsou přišli“. J. Čížmář, Dějiny a paměti města Vizovic, Brno 1933, str. 38. Naivní je tvrzení Domluvilovo (Zašová, str. 17), že na panství meziříčském „nucení takového asi nebývalo, ježto v obci 2 mlýny byly a většina rolníků své vlastní, ruční mlýny — žerna — mívala“, protože používání ručních mlýnů bylo zakazováno a stháno. — Více o mlýnském přímusu viz V. Černý, Hospodářské instrukce, str. 257—258.

I když patřili mlynáři mezi privilegované jedince, ve srovnání s ostatními poddanými daleko osobně svobodnější, zvláště při dědičných nájemných mlýnech, přece jen se na ně vztahovala řada povinností a platů. Jen některé byly od platů osvobozeny.<sup>109)</sup> Zatížení platy bylo podle všeho značné.<sup>110)</sup>

V 18. století došlo k velkému rozvoji mlynářství na Valašsku. Z té doby se uvádí mnoho dalších, dosud nezmiňovaných mlýnů, založení mlynářského cechu atd. Na panství vsetínském se mlynáři sdružili v cech roku 1744 podle artikulí vydaných hlavním cechem v Uherském Hradišti. Mlynáři z Valašskomeziříčska patřili k pořádku mlynářskému v Bystřici p. H. a roku 1754 vytvořili pro manství a alod meziříčský vlastní cech.<sup>111)</sup>

Povolování stavby mlýnů bylo zcela v rukou vrchnosti, i když se jednalo jen o stavbu malého mlýna o jednom složení. V souvislosti s vrchnostenskou finanční tísni v polovině 18. století bylo prodáno mnoho mlýnů soukromým osobám, vrchnost si ponechávala jen větší mlýny na výhodných místech, tj. na stálé vodě a blízko komunikací při větších krajových centrech. Počet mlýnů po polovině 18. století neustále stoupal. Na Vsetínsku bylo v té době 10 mlýnů na stálé a 17 na nestálé vodě.<sup>112)</sup>

Ačkoliv archivní prameny z 19. století poskytují soustavnější zprávy a podávají úplnější obraz o mlynářství na Valašsku, přece však se z nich nedá získat uspokojivá představa o účasti lidu na tomto zaměstnání, protože doklady zachycují převážně jen statické údaje historicko-ekonomického významu.<sup>113)</sup> Mýlí se J. Čižmář, domnívá-li se, že „zvláštního nějakého blahobytu mlynáři naši nikdy neměli, poněvadž jim ubírali výdělek ti rolníci, kteří mleli obilí na žrnech“.<sup>114)</sup> Je sice pravda, že situace mlynářů na Valašsku byla proměnlivá a často svízelná, že však mlynáři netrpěli neustále nouzí, vyplývá ze samotného rozkvětu mlynářství na Valašsku (kde byla jak známo nízká obilní produkce), zvláště koncem 18. a počátkem 19. století.<sup>115)</sup> O tom, že mlynářské hospodářství nebylo ztrátové,

<sup>109)</sup> Např. mlýn v Mikulůvce osvobodil od platů Albrecht z Valdštejna, který byl v letech 1614—1623 majitelem vsetínského panství. Mlýn v Pržně daroval svému oddanému služebníkovi Václavu Štablovskému. Okres vsetínský, str. 150 a 277.

<sup>110)</sup> Platy v polovině 16. stol. uvádějí biskupské kopiáře v SA Brno, dále srov. platy v 17. stol. E. Domluvil, Val.-Meziříčský okres, str. 98, Č. Kramolíš, Platy a dávky poddaných na panství Meziříčském a Rožnovském r. 1676, Sborník musejní společnosti ve Valašském Meziříčí, č. 13, str. 13—18, dále Selský archiv, listinař II, str. 30—31.

<sup>111)</sup> Okres vsetínský, str. 236, E. Domluvil, Val.-Meziříčský okres, str. 99, týž, Obrazy ze života rolnického, str. 177.

<sup>112)</sup> Podle M. Václavka bylo na panství vsetínském roku 1754 celkem 43 mlýnských složení (Dějiny města Vsetína, str. 261). Dále srov. Okres vsetínský, str. 263 a SA Uh. Hradiště, archiv vsetínského panství 1564/66.

<sup>113)</sup> Viz např. deník panského mlýna z let 1847—1849 z archivu vsetínského panství v SA Uh. Hradiště, sign. 1312/139, a knížky učňů cechu mlynářského z let 1754 až 1876, knížka mistrů téhož cechu z let 1743—1876 a knížky početní cechu mlynářského z let 1758—1895 ze Vsetína, OA Vsetín, sign. M-IV-15, 16, 17, 18 a 19.

<sup>114)</sup> J. Čižmář, Dějiny a paměti města Vizovic, str. 175.

<sup>115)</sup> Co se týče domácího mletí na žrnech, je třeba podotknout, že vrchnost jejich používání přímo zakazovala, jako např. na bráneckém velkostatku (E. Domluvil, Val.-Meziříčský okres, str. 99).

svědčí i ta okolnost, že mlýny bývaly v majetku jednoho rodu i po řadu generací, např. mlýn v Zašové náležel rodině Hřivů od roku 1687 až do roku 1864, mlýn v Křivém rodu Konvičných od roku 1602 do roku 1768 apod.<sup>116)</sup> Je tedy názor o sociální chudobě mlynářů na Valašsku nesprávný. K jeho podpoře neslouží ani ten fakt, že některé mlýny měnily dosti často majitele nebo že se na jejich držení podíleli dva nebo více spolumajitelů. Podle dokladů o prodeji mlýnů se dá soudit, že nový majitel, který vyplácel předchozímu držiteli za mlýn počátkem 19. století 1500—3000 R., nebyl by tuto částku investoval do nerentabilního podniku a měl-li ji k dispozici, nemohl stát nijak zvlášť nízko na sociálním žebříčku vesnického kolektivu. Nemohl se tam ocitnout ani předchozí majitel, který tak vysokou částku prodejem mlýna získal. Majetkové poměry vesnických mlynářů nelze posuzovat jinak, než ve srovnání s ostatními vrstvami venkovského obyvatelstva, zejména s nejpočetnější nemajetnou vrstvou rolníků. Pak nelze usuzovat tak, že „nabývání a budování nových mlynářských zařízení i celého vodního díla se dalo za finančních obětí a úmorné práce jednotlivců, kteří šli často cestou bezpříkladného pracovního výkonu. Toho byli schopni jen význační jedinci; jejichž odhodlání přezíralo všechny překážky, jejichž píle vítězila nad případnými nedostatky díla“,<sup>117)</sup> když je jasné, že rozhodující silou byly peníze a společenské postavení. Mlynáři se koneckonců oblíbě lidových vrstev netěšili, využívali nadřazeného postavení a odírali lid.<sup>118)</sup>

O tom, že mlynáři vykonávali i finanční tlak na zákazníky, svědčí též texty lidových písní.<sup>119)</sup> Posměšný a škodolibý poměr lidu k mlynářům je pochopitelný, vezmeme-li v úvahu, že již před 15. stoletím se vydělovali poddanští mlynáři jako zvláštní, privilegovaná vrstva mezi ostatními poddanými.<sup>120)</sup>

<sup>116)</sup> Ibidem, str. 98, týž, Obrazy ze života rolnického, str. 174—176, kde jsou i další doklady.

<sup>117)</sup> J. Cedidla, Vodní mlýny na Vsacku, str. 44.

<sup>118)</sup> Svědčí o tom i zmíněná listina v pozn. 107. Další doklady uvádí F. Matějka, Feudální velkostatek a poddaný, str. 227—228.

<sup>119)</sup> J. N. Polásek-A.Kubeša, o. c., III, str. 29, srov. Lidové písně a tance z Valašskokloboucka, I, Praha 1955, str. 197, aj.

<sup>120)</sup> O obzvláštní vážnosti k mlynářům nesvědčí ani lidové písně, zpívané o nich na Valašsku i jinde:

Ten mynářůch syn,  
vystavil sí mlýn.

Vystavil ho na kraj pece,  
s povala mu voda teče,

tata sa mu smíl.

Nebo:

Sú mynári, sú,  
dyž im kola dú.  
Dyž im kola stójá,  
mynári se bójá,  
že už zahynú.

Sú mynári, sú,  
dyž im mlýny dú.  
Dyž mlýny přestanú klapať,  
začnú tajak šelmy plakať,  
že nezemelú.

Sú mynári, sú,  
dyž im kola dú,  
dyž im kola nechcú ťti,  
mynári sa chytnú pití  
(n. mynári sa škrábú v řtti),  
že nezemelú.



O technice stavby mlýnů a jejich vnitřním zařízení je naprostý nedostatek zpráv. Kusý, avšak přesto cenný popis vnitřního zařízení vodního mlýna v Jablůnce se zachoval v Inventáři všech budov na panství vsetínském z roku 1722 a byl publikován J. Cedidlou v citované práci o vodních mlýnech na Vsacku.<sup>121)</sup> S vodním mlynářstvím bylo spjata velmi úzce pilařství, jednak proto, že využívalo úpravy vodního toku a náhonu pro mlýn, hlavně však proto, že bylo obvykle v rukou stejných majitelů z privilegovaných vrstev nebo přímo v rukou vrchnosti.

*Vodní pily.* Nebyli bychom se věnovali výkladu o vývoji mlynářství na Valašsku, kdyby právě ono nebylo úzce spjata s pilařstvím, které prodělávalo obdobný vývoj a mělo bezprostřední význam pro moravskou voroplavbu, kterou výrazně ovlivnilo.

První historické zprávy o vodních pilách na Valašsku jsou jen o málo mladší než o vodních mlýnech. Na Valašskomeziříčsku se uvádí první „mlýn pilný“ při mlýně moučném v Zubří při založení obce roku 1310. Majitelem mlýna i pily byl, jako později ve většině vesnic, fojt a byl vázán povinností platit z pily vrchnosti ročně kopu desek, později pak, při obnovování donace roku 1466 ročně 1 zl.<sup>122)</sup> V tomtéž roce za stejných podmínek potvrdil právo vybudovat mlýn pilný Jan z Cimburka fojtu v obci Zašové.<sup>123)</sup> Na Vsetínsku je první zmínka o pile datována do roku 1459, kdy majitel vsetínského panství Jan z Messenbeku potvrdil fojtství Martinu Bartoňovi a jeho synům v Horní Raketnici, dnešní Lhotě u Vsetína, a povolil mu vystavět pilu.<sup>124)</sup>

Z doby do poloviny 16. století je zpráv o pilách velmi málo.<sup>125)</sup> Teprve od poloviny tohoto století uvádějí stavbu pil moravské zemské desky. Také teprve z tohoto období máme další zmínky o pilách na Valašsku. Je to např. potvrzení k držení vodní pily Janem Segešem v Růžďce, které vydal Bernard z Žerotína roku 1560. O 17 let později, v roce 1577, když pokračoval již zmíněný spor o hranice panství mezi Zikmundem Nekšem z Landeku a Bernardem z Žerotína, rozbořili meziříčští poddaní tuto pilu s Bernardovým svolením.<sup>126)</sup> Časté byly

---

<sup>121)</sup> Názorná vyobrazení J. Kobzáně viz Valašsko III, 1954. Podrobnější údaje o vodním mlynářství viz v mé rkp. práci Život a práce lidu při vodách Moravského Valašska, str. 85–98 a 118–123.

<sup>122)</sup> F. Dobeš, *Knihy o Stríteži I, Valašské Meziříčí 1947*, str. 241.

<sup>123)</sup> E. Domlupil, *Zašová*, str. 11, týž, *Val.-Meziříčský okres*, str. 98.

<sup>124)</sup> V. Fernand, *Chronik der Herrschaft Wsetin*, str. orig. 24, srov. též M. Václavek, *Dějiny města Vsetína*, str. 23, a J. Cedidla, *O valašských pilách — jednoškách*, *Naše Valašsko XIV*, 1951, str. 101–102.

<sup>125)</sup> V té době povolil „svobodně držeti a užívatí“ pilný mlýn Jan, biskup olomoucký, Petrášovi Komorskému na Habinkách na kelečském panství. SA Kroměříž, biskupské kopiáře, sign. 1.

<sup>126)</sup> SA Brno, Olomucká kniha Půhonův od let 1580 do 1585, sv. 30, fol. 63–64: Zikmund Nekeš z Landeku žaloval Bernarda z Žerotína, „že jest Janovi Segešovu z Raušky, poddanýmu mýmu, mlejn jeho pilnej léta (15)77 při času sv. Havla přes nadání svý, které na ten mlejn on, Jan Segešů, od téhož Pana Bernarda z Žerotína léta 1560 pod sekretem jeho daný má . . . rozbořiti dal.“ Roku 1585 a 1586 byl půhon odložen a pak vymazán. Srov. též *ibidem*, fol. 101 b.

v té době rozeprě, týkající se odvádění vody k pilám<sup>127)</sup> nebo nedovoleného braní půdy k opravě jezu.<sup>128)</sup>

Dávky, jež byli povinni platit vsetínské vrchnosti poddaní pilaři, byly původně stanoveny na 6 gr. za kopu „drven“, 4 gr. z kopy krokví a 1 gr. z kopy latí na prodej, dřevo pro vlastní potřebu měli zdarma. Tyto dávky byly upraveny narovnáním mezi vsetínskými poddanými a poručníky sirotků po Janu Nekšovi z Landeku roku 1575; podle tohoto narovnání měli poddaní platit z každého „pně“ (pařezu) a „klády“ 1½ gr., na rozdíl od dřívějška, kdy platili za každý poražený kmen 1 gr.<sup>129)</sup> Od té doby platili poddaní pilaři vrchnosti dávky za 1 kládu 1½ gr., z kopy „drven“ 1 ort (asi ¼ zl.), z kopy krokví 5 gr., z kopy latí 3 gr. a z tisíce šindelů 3 gr., tedy podle tehdejších cen asi 7,5 % prodejní ceny.<sup>130)</sup>

Některé mlýny a pily byly v té době prokazatelně vrchnostenské. Např. ves Jablunka byla při otevření zemských desek v Olomouci roku 1585 i s mlýnem moučným a pilným součástí věna choti Zikmunda Nekše z Landeku.<sup>131)</sup> Je to přirozené, protože vrchnost, i pokud jí mlýny a pily přímo nenáležely, ponechávala si výsadní právo o jejich zřizování a provozu rozhodovat a z jejich výnosu těžit, jak vyplývá z některých instrukcí, v té době vydaných.<sup>132)</sup>

Protože o pilách není soustavných zpráv, nemáme možnost si vytvořit představu o jejich vzhledu po stránce konstrukční, o jejich vybavení inventářem a jejich výkonnosti.

Na počátku 17. století se některým pilám povolovalo brát v panských lesích bezplatně dříví stavební i palivové, a byly osvobozeny od platů.<sup>133)</sup> Tyto mlýny a pily byly pochopitelně velmi výnosné, jak tomu nasvědčuje i pozůstalost po zašovském mlynáři a pilaři z roku 1639.<sup>134)</sup> Držiteli těchto podniků byli především majetní zemědělci, na prvním místě fojti. Ve Stříteži n. B. se poprvé zmiňuje pila roku 1608, kdy se fojt ujal úřadu „se vším příslušenstvím, což k tomu fojstství od starodávna náleželo a jakýmž by se koli jménem jmenovati mohlo, s mlýnem múčným i pilným“.<sup>135)</sup> Podle seznamu majitelů mlýnů a pil na vsetínském panství z roku 1656 bylo ve 14 obcích 20 pil a 17 mlýnů; ve dvou třetinách

<sup>127)</sup> Ibidem, fol. 100 b: Bernard z Žerotína žaloval Nekše z Landeku, že „léta etc. 76 při času sv. Víta Urban Zetiků, Stanislav Běchů, Mikuláš Bujišů a Ondřej Běchů, poddaní jeho z dědiny Rauštky, na řece Veliké Bystřici stav k břehu mému bez vuole mé mnie a lidem mejm křivskejm na škodu udělali, z kteréhož stavu sobě tíž lidé na mlejn svůj pilnej, slove Horakovský, vodu ženou“.

<sup>128)</sup> Ibidem, fol. 372 b, 452 b, aj.

<sup>129)</sup> M. Václavek, *Rozeprě poddaných Vsackých*, str. 14–17. Srov. V. Fernand, *Chronik der Herrschaft Wsetin*, str. orig. 42 n.

<sup>130)</sup> M. Václavek, *Rozeprě poddaných Vsackých*, str. 17; V. Fernand, *Chronik*, str. orig. 46; F. Dostál, *Valašská povstání za třicetileté války*, str. 38.

<sup>131)</sup> Okres vsetínský, str. 121.

<sup>132)</sup> V. Černý, *Hospodářské instrukce*, str. 260.

<sup>133)</sup> Např. mlýn moučný a pilný v Mikulávce. Okres vsetínský, str. 150.

<sup>134)</sup> E. Domluvil, *Zašová*, str. 16.

<sup>135)</sup> F. Dobeš, *Kniha o Stříteži I*, str. 241–242.

obcí byli jejich majiteli fojti.<sup>136)</sup> Kromě toho byly na vsetínském panství tři pily panské, a to ve Vsetíně, Hovězí a Halenkově, z nichž měla vrchnost v roce 1666 příjem 750 zl.<sup>137)</sup>

Kdyby nebyly vrchností plynuly z pilařství slušné příjmy, nebyla by pily zakládala a mnohé si ponechávala ve vlastní správě. Vedle toho měla důchody z pil fojtovských a selských. Podle důchodenského extraktu z roku 1690 pobíralo vsetínské panství z pil a malých venkovských mlýnů 115 zl. ročně.<sup>138)</sup> V celkovém příjmu 11.150 zl. to ovšem velká položka nebyla; k tomu je však nutno připočítat částky za prodej řeziva aj. dřeva, zejména však aktiva z vrchnostenských pil. Výši poddanského platu se podle narovnání mezi vsetínskými poddanými a Mikulášem Illésházym z roku 1701 určoval i počet klád, které směli mlynáři jako majitelé pil přijímat ročně k řezání. Roku 1720 museli pilaři dodávat z každé přijaté klády 4 kusy prken 3 couly silných, 3 kusy 4 couly silných a 5 kusů 2 couly silných a 10 coulů širokých se 3 obřezky.<sup>139)</sup> Pro domácí potřebu a k topení si mohli brát poddaní dřevo z panských lesů zdarma, jen vývoz a prodej byl pod pokutou zapověděn.<sup>140)</sup>

První popis technického vybavení pily na Valašsku pochází z roku 1722; je to ovšem popis vsetínské pily panské, která se velmi lišila od primitivních pil poddanských.<sup>141)</sup>

Aby se lépe využilo nesmírného bohatství valašských lesů, stavěla vrchnost místy na Valašsku velké pily, např. roku 1736 v Jasenici u Vsetína,<sup>142)</sup> zatímco prodávala méně výnosné mlýny moučné na nestálých vodách, aby se mj. tím bránila nastalé finanční krizi. V této souvislosti vrchnost na vsetínském panství zrušila roku 1755 privilegia daná narovnáním z roku 1701 a předchozími ustanoveními a dohodami. Stanovila mj., že pilaři budou na rozdíl od dřívějšíka za dřevo platit, aniž by jim byly sníženy poplatky z nájmu a důchody.<sup>143)</sup> I nadále si vrchnost vyhrazovala právo povolovat stavbu pil, jak vyplývá např. ze žádosti zašovského mlynáře z roku 1783, aby si směl postavit pilu, protože cesta do pily nejbližší ve Stříteži n. B. je v zimě ztížena množstvím sněhu a v létě povodněmi.<sup>144)</sup> Na vsetínském panství byla stavba pil v letech 1782—1792 zcela ovlá-

<sup>136)</sup> SA Brno, urbář vsetínského panství 1656.

<sup>137)</sup> V. Fernand, Chronik der Herrschaft Wsetin, str. orig. 114. Výpočet M. Václavka (Panství Vsacké I. P. 1666, str. 312) je asi chybný, když uvádí příjem 600 zl. Pořezáno bylo 1500 klád na 15000 prken po 3 zl. za kopy.

<sup>138)</sup> V. Fernand, Chronik der Herrschaft Wsetin, str. orig. 182; M. Václavěk, Dějiny města Vsetína, str. 47.

<sup>139)</sup> V. Fernand, Chronik, str. orig. 250.

<sup>140)</sup> Ibidem, str. orig. 196—197. Též M. Václavěk, Dějiny města Vsetína, str. 28 a 234; týž, Okres vsatský, str. 31.

<sup>141)</sup> Tento popis otiskl podle vsetínského urbáře J. Cedidla, O valašských pilách — jednoškách, str. 102.

<sup>142)</sup> V. Fernand, Chronik, str. orig. 312; M. Václavěk, Dějiny města Vsetína, str. 54.

<sup>143)</sup> V. Fernand, Chronik, str. orig. 572: v roce 1776 bylo na vsetínském panství 11 selských pil a 3 pily panské. Činže ze selských pil činila v tom roce 38 zl. 40 gr. Ibidem, str. orig. 575.

<sup>144)</sup> F. Dobeš, Kniha o Stříteži, I, str. 364.

dána hraběcí rezolucí.<sup>145)</sup> V té době byla povolena stavba pil v Jablůnce a v Hrozenkově v údolí Brodské s ročním platem 6 zl. v roce 1782, zamítnuta stavba v Ratiboři roku 1784, povolena v údolí Kobylské s platem 6 zl. ročně, pod podmínkou, že veškeré stavební i jiné dříví k opravě a udržování pily a klády k jejímu provozu budou kupovány od panství (1791), podobně v Hrozenkově (1793 a 1802) a v Johanové (1803).<sup>146)</sup> Roku 1812 byla povolena stavba pily na pustém pozemku u Jablůnky Štěpánu Adámkovi a obci Pržnu.<sup>147)</sup>

O tom, že vrchnostenský útlak se i pro majitele poddanských pil stupňoval, svědčí petice, kterou zaslalo 157 sedláků ze Vsetínska selskému sněmu do Brna roku 1848, v níž mj. žádali, aby i pily byly od panských platů zproštěny a raději vzaty pod císařskou kontribuci.<sup>148)</sup>

První parní pila byla postavena na Vsetínsku vrchností roku 1851. Byla to panská pila v údolí Kychové u Halenkova.<sup>149)</sup> Další panská parní pila byla zřízena v Halenkově roku 1854.<sup>150)</sup> Velká panská pila byla postavena roku 1858 ve Vsetíně.<sup>151)</sup>

Panské parní pily zasadily někdejším vodním pilám největší ránu. Ve Velkých Karlovicích a okolních obcích bylo ve čtyřicátých letech 19. století 25 vodních pil, v letech osmdesátých již jen 12, z nichž polovina živořila, a brzy zanikly.<sup>152)</sup>

Počátky parních pil na Valašsku jsou velmi úzce spjaty s kořistným lesním hospodařením nových majitelů vsetínského panství, rytíře Wachtlera a jeho nástupců, Jeana Françoise Cateau-Walleta z Antverp a Eduarda de St. Hubert z Giren, kteří panství koupili roku 1857 za 2,300.000 zl. konv. měny<sup>153)</sup> a založili společnost „Société civile de Wsetin à Bruxelles“, jejíž několikaletá správa valašských lesů měla za následek nedozírné škody na lesních kulturách se všemi důsledky, které z toho vyplývají pro vodní režim kraje, s denudací horských terénů, častými záplavami, ničením půdy atd.

Parní pily, z nichž největší ve Val. Meziříčí se stala základnou pilařského průmyslu na Valašsku, postupně vyřadily všechny menší vodní pily z provozu, takže z několika desítek ještě v polovině minulého století fungujících „valašek“ čili „jednošek“, jak jim lid říkal, nepracuje dnes již ani jedna. Ještě na počátku našeho století bylo na Rožnovsku 18 vodních pil vedle dvou parních. V Pro-

<sup>145)</sup> SA Uh. Hradiště, archiv vsetínského panství, sign. 438/43. Ibidem srov. o pile ve Stanovnici, sign. 513/1450 z roku 1793, a sign. 552/1801.

<sup>146)</sup> V. Fernand, Chronik, str. orig. 620, 635, 643, 699 a 712.

<sup>147)</sup> Okres vsetínský, str. 277.

<sup>148)</sup> J. Radimský, Petice ze Vsetína r. 1848, Naše Valašsko X, str. 153–154.

<sup>149)</sup> V. Fernand, Chronik, str. orig. 1003.

<sup>150)</sup> Ibidem, str. orig. 1073.

<sup>151)</sup> OA Vsetín, sign. M-II-572.

<sup>152)</sup> Srov. např. J. Kutzer, Karlovské zrcadélko, Dolina Urgatina II, 1948, str. 37, a Č. Kra-moliš, Rožnovský okres, str. 184.

<sup>153)</sup> V. Fernand, Chronik, str. orig. 1077.

střední Bečvě postavila parní pilu roku 1901 ratimovská továrna na celulózu a zaměstnávala v ní přes zimu 60 a v létě 30 dělníků.<sup>154)</sup>

Většina „jednošek“ stávala při řekách a potocích, pokud možno v tak výhodných místech, aby klády k řezání nebylo nutno zdaleka dopravovat. K některým pilám se dříví připlavovalo, jak je toho důkazem protokol o kupu mlýna s pilou „Na konvici“ u obce Křivé roku 1602, v němž se majitel pily zavazuje platit i „z klátův, kteréž by v gruntech J.M.p. roubal anebo sobě roubati dal“ avšak „jestliže by z cizího panství klády k mlejnu přivésti neb připlaviti dal, z toho žádného platu nebude povinen spravovati“.<sup>155)</sup> Pila na Konvici stála na hranicích panství vsetínského a meziříčského, kde často vznikaly spory o užívání vody. Z citované zprávy bohužel neplyne, zda se klády připlavovaly volně nebo v pltích.

Tento typ pily se nazýval „valaška“ podle toho, že se vodním kolem podstatně lišil od pily v jiných krajích,<sup>156)</sup> nebo „jednuška“ či „jednoška“, a to podle toho, že byl opatřen jen jedním rámem a jednou pilou — „listem“, tudíž řezal vždy jen jednu fošnu nebo prkno. Denní výkon byl asi 1–2 m<sup>3</sup> kulatiny.<sup>157)</sup>

Budova pily i zařízení pilnice byly velmi prosté. Většina pil měla jen nízkou dřevěnou boudu na kamenné podezdívce, sbitou z prken na primitivní trámové konstrukci. Pilnice byla nízká a tmavá. Před ní byly položeny kolmo k pile klády, zvané „návaly“ nebo „podvaly“, na něž se skládaly kmeny k řezání. Mechanismus pily byl velmi jednoduchý. Kolo, poháněné vodou, bylo mnohem menší než mlýnské, protože bylo třeba, aby se velmi rychle otáčelo. Na hřídeli mělo kliku, která poháněla pilu. Klády se k pile dopravovaly na vozíku, na němž se i řezaly. Dostatečná rychlost pily, potřebná k řádnému výkonu, byla závislá na množství a spádu vody v náhonu. V letních měsících, kdy bylo vody v tocích velmi málo, většina „jednušek“ stála. Největší výkon měly tyto pily v měsících jarních tání a větších srážek, kdy se kvůli plnému využití vody k pohonu pily řezalo často nepřetržitě ve dne v noci.<sup>158)</sup>

Jak vyplývá z předchozího materiálu, bylo pilařství na Valašsku ve svém vývoji velmi úzce spjato s mlynářstvím a úloha širokých lidových vrstev při něm

<sup>154)</sup> Č. Kramoliš, Rožnovský okres, str. 54 a 142.

<sup>155)</sup> E. Domluvil, Obrazy ze života rolnického, str. 174–175.

<sup>156)</sup> Týž, Val.-Meziříčský okres, str. 98.

<sup>157)</sup> Srov. J. Ceditla, O valašských pilách-jednoškách, str. 109. — Aby vynikl rozdíl mezi výkonem staré pily jednušky a pily moderní, podotkněme, že např. údernická skupina L. Petřeka pořezala v roce 1952 za jednu směnu ve Valašských pilách ve Val. Meziříčí 231,5 m<sup>3</sup> dřeva. Viz Naše Valaško XIV, 1951, str. 110.

<sup>158)</sup> Popis pily „jednušky“ podává např. F. Dobeš, Kniha o Strítěži I, str. 243, D. Jurkovič a J. Válek v díle Národopisná výstava československá v Praze 1895, Praha 1895, str. 103, a zejména podrobně pojednává o vzhledu a zařízení budovy pilnice, o strojních součástkách pil-jednošek a o postupu prací při řezání J. Ceditla, O valašských pilách-jednoškách, str. 101–110. Tato práce je v popisných částech téměř vyčerpávající, jen její úvodní partie o dějích pilařství, omezující se jen na 4 zmínky ze Vsetínska, je značně neúplná a proto bylo nutno o vývoji této zivnosti pojednat v této práci důkladněji. K dalším podrobnostem o historii pilařství odkazují ještě ke své práci Život a práce lidu při vodách Moravského Valaška, str. 99–109 a 123–126. Starou terminologií viz v citovaném popisu Jurkovičově a Válkově.

byla malá. Většina pil byla v rukou vrchnosti nebo fojtů. Poněkud jiná situace byla až v polovině 19. století, kdy se pilařství na krátký čas velmi vzmohlo a částečně ztratilo závislost na mlynářství. Tento stav na Valašsku vznikl v době, kdy se do značné míry uvolnila někdejší rigorózní vrchnostenská privilegia na stavbu pil, kdy však — a to především — nastaly podmínky pro rozvoj pilařství nezbytné, totiž nevídaný vzrůst lesní těžby, zpracovávání dřeva v rozrůstajícím se místním průmyslu a vývoz stavebního dřeva a řeziva na střední Moravu, na moravský jih, do Uher a Rakous, a to jak na pltích po Bečvě a Moravě, tak později na nově postavených železničních tratích Hranice—Vsetín a Bilsko—Kojetín.

Podíl lidu na pilařství na Valašsku spočíval i v případě fojtských a selských pil v tom, že jejich majitelé sami na pilách nepracovali, nýbrž si najímali levné pracovní síly především z nemajetných zemědělců. Obecně prý byl valašský živel v tomto druhu prací velmi zručný, takže si získal proslulost stavbou mlýnů mezi rusínským lidem na území Polska v 16. století apod.<sup>159)</sup> Pilařství mělo na Valašsku velmi dobré podmínky a vyvíjelo se zde — zejména v mladších fázích — progresivněji než mlynářství. Zasáhlo i hlouběji do života lidu. Poskytovalo obživu poměrně velkému počtu místních mužů.

Pilařství na Valašsku se vyvíjelo ve vzájemné souvislosti s plťařstvím, které jeho rozvoj možností odbytu vydatně podporovalo a samo bylo jeho rozvojem výrazně ovlivňováno. Vývoz řeziva na pltích určil jejich osobitou stavbu, jíž se valašské plťařství lišilo od vorařství v okolních oblastech.

#### TECHNIKA STAVBY PLTÍ

Složením i stavbou se vory, vázané na Valašsku a splavované po Bečvě a Moravě, velmi výrazně odlišovaly od plavidel určených ke stejnému účelu v jiných krajích zejména v oblastech rovinatých s jiným charakterem vodních toků a v těch horských krajích, v nichž se nevyvinulo pilařství.

Stavba plti se podřizovala mnoha podmínkám a okolnostem, o nichž byla řeč v předchozí části práce: rázu řek, druhu dřeva, regulačním stavbám, mostům a vodním dílům, povětrnostním podmínkám apod. Pro období počátků východomoravského plťařství jsme s to rekonstruovat spíš tyto podmínky než samotný vzhled a konstrukci pltí. Jen některé doklady ze 16. století umožňují vyslovit domněnku, že již v tomto období vývoje plťařství se zdejší plavidla lišila od vorů na českých nebo slovenských řekách. O tom, že se skládaly valašské plti především z řeziva, svědčí několik zmínek v olomouckých pùhonech z let 1575—1582,<sup>160)</sup> podle nichž bylo nezákonné mýto u Poličné vybíráno za plavení různého dříví, výslovně prken

<sup>159)</sup> Více o tom viz K. Kadlec, Valaši a valašské právo, Praha 1916, str. 342—343.

<sup>160)</sup> Viz pozn. 4—6.

a fošen. Z toho lze usuzovat, že již v té době musel být podíl řeziva na splavovaném dříví značný, jinak by se o něm prameny výslovně nezmiňovaly.

Velmi konkrétním svědectvím o vzhledu plíť na počátku 18. století je zmíněné vyobrazení čtyř plíť na panoramatickém obraze Přerova od neznámého autora.<sup>161)</sup> I když je toto vyobrazení jen schematické, přece jen je z něho patrné, že plti nejsou sestaveny z klád, nýbrž pravděpodobně z prken nebo fošen, popřípadě jsou jimi alespoň pokryty.

Nasvědčuje tomu i existence platu z plavení „desek“ ve Vsetíně, Liptále, Pržně, Jablůnce a Růžďce, tedy téměř ze všech pltařských obcí, z roku 1660.<sup>162)</sup>

I cenná kresba J. H. A. Gallaše „Pltař na Bečve z Wsetinských hor“ z počátku 19. století svědčí o tom, že se plti skládaly z řeziva. Pltař stojí na okraji plavidla sbitého z prken a po stranách staženého houžvemi a kolíky; k jednomu z nich je houžvemi uvázáno veslo. Tato kolorovaná kresba byla pořízena především jako doklad lidového kroje valašských pltařů a patrně proto na ní Gallaš zobrazil plť disproportionálně a velmi nepřesně.<sup>163)</sup>

Z této doby máme ovšem již znamenité údaje o vzhledu a složení valašských plíť, obsažené ve zmíněných doplňovacích tabulích k mapě silničních a vodních komunikací Moravy a Slezska asi z let 1825—1826.<sup>164)</sup> Podle těchto úředních tabulí plavily se po Bečvě a Moravě vory dvojí konstrukce: 1<sup>o</sup> se skládaly z 10 až 16 netesaných borovicových nebo jedlových kmenů o průměru 9—14 coulů<sup>165)</sup> na silnější straně, tj. 22,86 cm—35,56 cm. Šířka celého voru byla tedy 3,55 m až 3,65 m a nesměla v žádném případě přesahovat dva sáhy, tj. asi 3,8 m, protože širší plť by nebyla proplula mezi pilíři dřevěných mostů. Tyto kmeny byly svázány částečně napříč položenými a zaklínovanými kmínky (Riegelhölzern), částečně ukroucenými a spletenými vrbovými pruty. Délka vorových kmenů byla 5—6 sáhů tj. 9,5 m—11,4 m. — 2<sup>o</sup> způsob vázání vorů byl zřejmě jinde neobvyklý a proto se o něm doplňovací tabule zmiňují podrobněji. Tyto vory prý se neprávem označovaly jako přámy (Plätten).<sup>166)</sup> Jejich konstrukce spočívala v tom, že se z trámů (Sperrholz) zhotovil 7—8 sáhů (13,3 m—15,2 m) dlouhý a 11 stop (3,35 m) široký rám, na který se naložilo jisté množství prken a fošen ve vrstvách napříč plavidlem. Nahoru se prý položil opět jeden trámec a vrstvy prken, na vnějších stranách provrtaných, se svázaly dohromady kroucenými mladými břízkami nebo

<sup>161)</sup> Stadt Prerau ob dem Fluss Betschwa, Archiv města Brna, knihovna Mitrovského, odd. D. H. Hoffera 30/90a.

<sup>162)</sup> SA Brno, urbář vsetinského panství z roku 1660.

<sup>163)</sup> Originál je uložen v knihovně Národního muzea, odd. rukopisů, sign. II F 12, obr. příl. č. 8.

<sup>164)</sup> Hydrographische Ergänzungs-Tabelle zur Land- und Wasser-Strassenkarte von Mähren und Schlesien (dále jen HETMSchl), B III, B2/III, D2/III a E/III.

<sup>165)</sup> Rozměry dřeva se v pramenech udávají v různých dobových mírách, náklady plavidel v různých vahách. Pro názornost uvádím většinou i převod do měř a vah moderních.

<sup>166)</sup> Z HETMSchl. nevyplývá jasně, jaký se činil rozdíl mezi něm. Flösse a Plätten. V češtině by prvému výrazu odpovídaly asi pojmy „vor“, „plť“, druhému pak asi pojmy „prám“, „pramice“, ovšem nikoli ve významu „lod“, nýbrž „ploché plavidlo“.

jedlemi. Tyto plti vozily obvykle 5—7 kop desek (tj. 300—420 kusů) a 3—4 kopy latí (tj. 180—240 kusů) a kromě toho ještě jisté množství šindelů.

Na jiném místě se v doplňovacích tabulích praví dokonce výslovně to, že některé plti se skládají výhradně z prken spolu spojených a způsob jejich stavby je prý velmi jednoduchý. Tyto plti, které jsou složeny jen z prken (Thorbreter), obsahují jich vždy 5—6 kop (tj. 300.—360 kusů). Prkna se kladla na otesané smrkové kmeny, spojené navzájem dřevěnými klíny a skroucenými pruty, a to ve dvou nebo třech vrstvách, takže celková výška plti činila asi 1 stopu a 6 coulů, tj. 45,7 cm.

I na první uvedený typ voru se kladlo větší množství prken, obvykle 200 až 300 kusů. Oba typy prý byly opatřeny vesly, a to jedním vpředu a druhým vzadu. Tomu ovšem odporuje zmínka o tom, že při vyplouvání ovládali plť vždy čtyři muži. Konečně i starší doklad, zmíněná kresba čtyř pltí na Bečvě u Přerova z Mitrovského knihovny v Brně, zobrazuje na pltích po čtyřech veslařích.

Ucelenější představu o vzhledu plavidel svázaných převážně z řeziva a o jejich konstrukci nám dovolí získat teprve studium dokladů mladších, pocházejících z druhé poloviny 19. století a zejména terénní zjištění u přímých účastníků, popřípadě pamětníků plaveb.

Dosud nejúplnějším známým popisem stavby pltí na Valašsku v druhé polovině 19. století se podařilo podat přženskému faráři Františku Prostějovskému.<sup>167)</sup> Bez tohoto popisu by dnes byla rekonstrukce vzhledu a stavby valašské plti velmi ztížena, ne-li dokonce nemožná. Stať F. Prostějovského pochází, jak je mně známo z pozůstalosti po zakladateli meziříčského muzea E. Domluvilovi, asi z roku 1892. Byla napsána na výzvu redakce Sborníku musejní společnosti ve Valašském Meziříčí a měla vyjít následujícího roku. Z neznámých důvodů však vyšla teprve v roce 1900. Mezitím byla otištěna stať Matouše Václavka o pltařství v jeho Moravském Valašsku I z roku 1894, v níž je ovšem popis stavby plti velmi stručný a trpí mnoha nepřesnostmi.<sup>168)</sup> Některé z nich mu vytýkal již recenzent jeho knihy, ukrytý pod pseudonymem „Vsacan“,<sup>169)</sup> který upozornil i na Václavkovu nepůvodnost a obvinil Václavka z literární krádeže. I když se Václavek tomuto nařčení bránil, nic to nemění na tom, že vsutku použil bez udání pramene celých pasáží donedávna nezvěstné nepublikované stati Františka Slámy, vystavené na „Umělecké a valašské národopisné výstavě“ ve Vsetíně roku 1892.<sup>170)</sup> Slámova stať, nazvaná „Zprávy o živnosti pltařské na Moravském Valašsku“, je napsána podle vyprávění pltaře Josefa Vlčka z Jarcové a nelze jí upřít pramennou hodnotu.<sup>171)</sup>

<sup>167)</sup> F. Prostějovský, Pltařství, I. c., str. 24—25.

<sup>168)</sup> M. Václavek, Pltařství, Moravské Valašsko I, str. 15—17.

<sup>169)</sup> Čas VIII, 1894, str. 437—438.

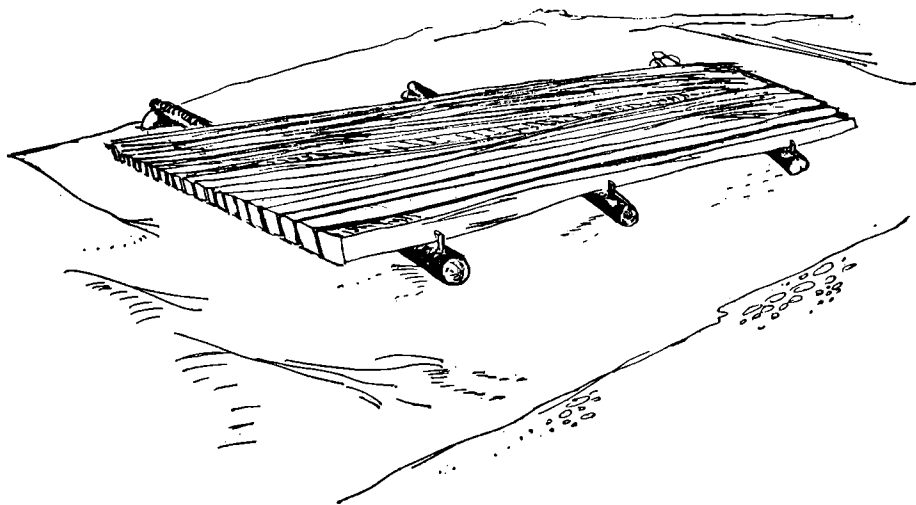
<sup>170)</sup> Zmínka o tom, že meziříčské muzeum vystavilo pěkné monografie o valašském pltařství je v Českém lidu II, 1893, str. 441.

<sup>171)</sup> Byla objevena mým otcem Richardem Jeřábkem, kustodem muzea ve Valašském Meziříčí, při pořádání muzejního archivu v roce 1960. Obsahuje čtyři strany textu a vyobrazení pltí na Bečvě. — Na její existenci jsem upozornil v článku Nad dílem Matouše Václavka po padesáti letech, Český lid 45, 1958, str. 242—243.



Ostatní publikované zmínky o stavbě pltí na Valašsku jsou buď z těchto prací přejaty,<sup>172)</sup> nebo jsou jen nepatrné a bezvýznamné. Náš popis stavby plti přihlíží ke všem publikovaným zprávám i k pracím rukopisným a opírá se o vlastní poznatky z terénních výzkumů u posledních žijících pltařů v letech 1953 a 1955 a u pamětníků pltařství v roce 1959.

Prvním důležitým předpokladem k pohodlné stavbě pltí byl výběr vhodného vaziště. Muselo být v každém případě přímo na břehu splavné řeky, na tzv. „kamencoch“, kamenitých plošinách, které se za nepohody příliš nerozmáčely. Výhodné bylo zříditi vaziště v takovém místě, které bylo nedaleko těžby dřeva a bylo s ní spojeno alespoň polní komunikací. Při výběru vaziště se dále přihlíželo k tomu, aby nebylo příliš vzdáleno od pily, která dodávala řezivo k plavení. Majitelé pltí na Valašsku vyhledávali místo k stavbě raději na obecním pozemku, protože z používání panské parcely jako vaziště museli na počátku 19. století platit před výjezdem od každé plti 24 kr. W. W.<sup>173)</sup> Obvykle se jako vaziště volil nízký, mírně svažitý břeh toku, který se nejdříve zplanýroval a upravil se k němu pohodlný příjezd pro vozy s koňským potahem.



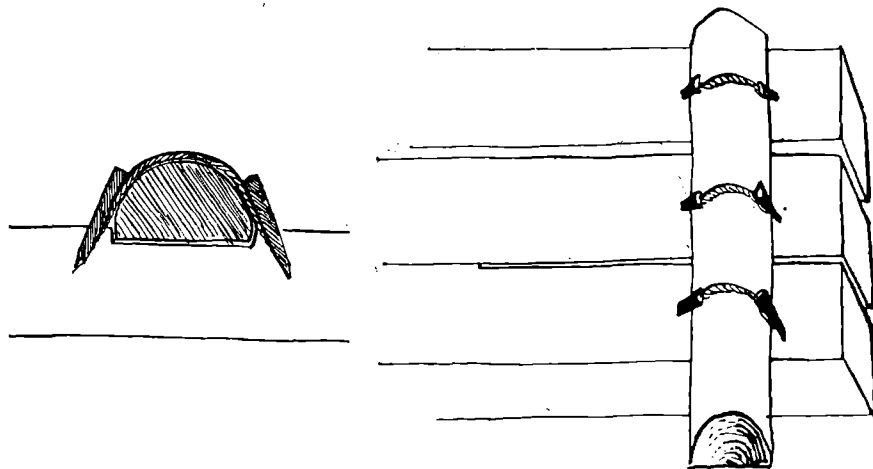
První fáze stavby valašské plti. Tesané trámy leží na třech podvalinách na šikmém břehu řeky Bečvy. Kresby na str. 52–58 pořídil podle instrukcí autora Fr. Brüstl.

K stavbě pltí se na tomto zvoleném místě připravily 2–4 „podvaly“ či „podvaliny“, tj. líhy z kulatiny, na nichž se stavba plti založila. Počet podvalin určo-

<sup>172)</sup> Např. J. Masařík, Plavení vorů po Bečvě na Valašsku, Zprávy Okresního muzea ve Val. Meziříčí 2, 1960, str. 9–11, bez udání pramene a nespolehlivě parafrázuje článek F. Prostějovského, Pltařství, otištěný v meziříčském muzejním sborníku v roce 1900.

<sup>173)</sup> HETMSchl. D2/IV.

vala délka plti, která nesměla v žádném případě přesáhnout nejmenší šířku splavného toku. Na Bečvě se stavěly plti dlouhé od 8 do 16 metrů. Podvaliny se kladly kolmo k říčnímu toku ve vzdálenosti 4–5 m od sebe. Tam, kde se plť vázala na rovném, nesvažitém břehu, bylo nutno podložit podvaliny na straně odvrácené od řeky velkými kameny, aby se pak plť snáze spouštěla na vodu. Kromě toho se podvaliny namazaly na svrchní straně lojem nebo mýdlem, aby plť do vody hladce sklouzla. Po dobu stavby ji na podvalinách držely silné dřevěné klíny, zaražené do spodních konců podvalin.<sup>174)</sup> Na ty potom kladli plťaři buď jen loupané nebo i tesané dřevo, převážně stavební, s rozměry podle objednávky nebo poptávky (10/10, 15/18, 13/15 apod.). Dříve se určovala tloušťka kmenů v coulech na silnějším konci kmene. Délka těchto spodních trámů určovala celkovou délku plti. Bylo to zpravidla 6, 8, 10, 12, řidčeji 16 a výjimečně i 18 m. Šířka plti nesměla přesahovat 4 m, aby mohly plti proplout mezi 4–6 m od sebe vzdálenými pilíři dřevěných mostů a lávek. Netesaných klád se na šířku plti vešlo asi 10, tesaných podle rozměrů asi okolo dvaceti.<sup>175)</sup> „Dřevo“ (klády) se na podvaliny kladlo „mítvavo“,<sup>176)</sup> tj. střídavě slabším a silnějším koncem vedle sebe, aby byla



Detaily upevnění „jehlice“ houžvemi, resp. vitrami, a dřevěnými klíny k trámům.

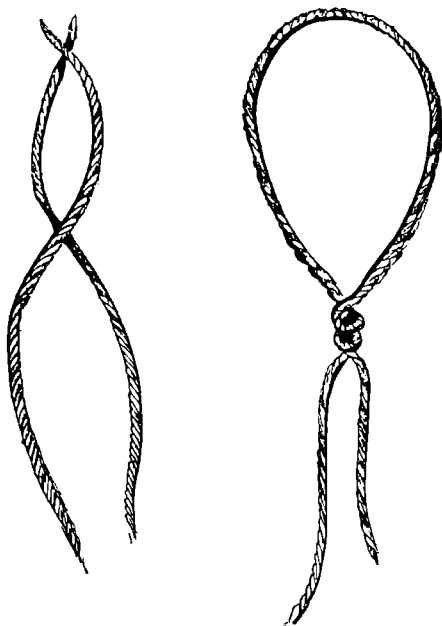
<sup>174)</sup> Srov. Pamětní kniha obce Bystřičky od roku 1925, str. 219. — Stať o plťařství v této obsáhlé obecní kronice napsal podle vyprávění plťařů Josefa Kočiba a Štěpána Šimčíka Kamenického z Bystřičky místní učitel Jan Rous.

<sup>175)</sup> Fr. Sláma, o. c., str. 1, udává, že klád bylo vedle sebe 24 kusů o objemu 6" anebo 30 kusů o objemu 4" na silnějším konci. M. Václavek, Plťařství, str. 15, přejal tento údaj a rozměry uvedl ve stěvicích. Recenzent jeho knihy „Vsacan“ (Čas VIII, 1894, str. 437n.) mu to vytkl a Václavek rozměr opravil ve svém exempláři na palce.

<sup>176)</sup> F. Prostějovský, o. c., str. 24. — Srov. A. Polonec, O pltnictve na Slovensku, Sborník Slovenského národného múzea XXXVI–XXXVII, 1942–1943, str. 191, uvádí typ trojitě plti, zvané „mítvanica“. — Výklad viz V. Machek, Etymologický slovník jazyka českého a slovenského, str. 299.

šířka plti na přídí i na zádí přibližně stejná. Na obou koncích plti se do každé klády asi 0,3 m až 0,5 m od kraje vysekal žlábek, do něhož se napříč všemi kládami vložil trámec, zvaný „jehlica“ nebo „přípinka“, který se upevnil tím způsobem, že podél něho z obou stran se v každé kládě vyvrtal otvor, do něhož se klínem upevnila tzv. „vitra“, tenká březová houzev,<sup>177)</sup> která se přes jehlici přetáhla a do protějšího otvoru stejným způsobem zaklínována. Říkalo se tomu „slučkovat“ plti.<sup>178)</sup>

Tenčí „vitry“ a silnější „hůzvě“ měli pltaři v dostatečném množství připraveny již od zimy. Kroutili je z březového proutí nebo z 2—3 m dlouhých „březic“ (břízek), „tlustých na dva palce“. Kmínek břízky se na konci naštípl, do rozštěpu se nasadil řetěz, mezi břízku a řetěz se upnul kolík, kterým jeden muž točil, zatímco druhý držel a postupně, jak se kmínek kroutil, přechytával vitru stále



Kroucení houžve z viter.

blíž a blíž. Ukroucená vitra měřila  $1\frac{1}{2}$  až  $2\frac{1}{2}$  m a na slučkování „putí“ se rozsekala na několik částí, asi 50 cm dlouhých. Naopak, bylo-li třeba několik houžví spojit, udělalo se na jejich konci očko, kterým se další houzev provlekla. Podle potřeby se takovým způsobem splétalo několik houžví dohromady, např. ke „kotvě“, tj. 1— $1\frac{1}{2}$  m dlouhému, na silnějším konci zahrocenému kůlu, se přivazo-

<sup>177)</sup> Slovo vitra viz V. Machek, Etymologický slovník jazyka českého a slovenského, str. 569.

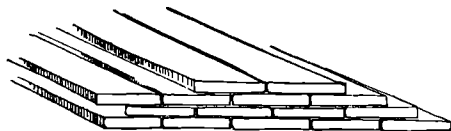
<sup>178)</sup> Pamětní kniha obce Bystřičky, str. 220.

valo „lano“ či „provaz“, spletené ze 14 březových „omladů“, 3–5 let starých břízek. Z každé břízky se ukroutila vitra, pak se dvě navzájem spletly dohromady a pomocí „ok“ na koncích se z nich vytvořilo „sedmičlánkové“ lano. V místech ok se houžev ohýbala a skládala. Ke kotvě se lano uvázalo u „zábradku“, tj. výčnělku po větvi, ponechaném ve spodní třetině. Tento zábradek zabraňoval tomu, aby se lano s kotvy neuvolnilo a nesklouzlo.

Méně obvyklý byl na Valašsku způsob upevňování jehlice delšími klíny přímo do každé klády. Tak prý se sbíjely plti jen pro kratší plavbu, a to jen tehdy, neměly-li náklad žeziva.<sup>179)</sup>

Plti sestavené jen z jedné vrstvy tesaného dřeva se říkalo „jedinák“, byla-li ze dvou vrstev, říkalo se jí „dvoják“.<sup>180)</sup> V prvním případě se na ni kladlo až 8 kop prken, v druhém případě jen 5 kop prken.<sup>181)</sup>

Na základ plti, vytvořený jednou vrstvou tesaných klád o počtu asi 20 až 22 kusů, popřípadě i více, se kladla prkna a fošny asi 4 m dlouhé, a to „napříky“, tj. napříč plti. Tak se položily dvě nebo tři vrstvy prken, navzájem vázaných tím,



Způsob kladení prken na plť, zvaný „zamykání“.

že horní vrstva prken se kladla na spodní vrstvu vždy přes okraje spodních vedle sebe ležících prken. Říkalo se tomu „zamykat“ desky.<sup>182)</sup> Počet vrstev prken určovalo především to, zda byla plť svázána jen z jedné nebo ze dvou vrstev tesaných trámů, kromě toho pak to, zda vezla ještě náklad latí a šindelů. „Jedinák“ se nakládal kromě pěti až osmi kop prken, tj. 300–480 kusů, ještě třemi až čtyřmi kopami latí, tj. 180–240 kusů, popřípadě i větším množstvím šindele. „Dvoják“ vozil nejvýše 5 kop prken, tj. 300 kusů, nebo jen 1–1½ kopy prken (60–90 kusů) a dvě kopy „lat“ (latí), všechno dobře „šlisované“ (z něm. schliesen, zamknouti).<sup>183)</sup> Celková výška plti nesměla nikdy přesahovat 70 cm, aby plť neuvázla na mělčinách, zmíněných „brilách“, na jezích aj. překážkách.

Na vrstvy prken a latí se „položil krov“, tj. na kraje plti se po délce položila slabší tesaná dřeva stejně dlouhá jako trámy vespod plti. Mezi ně se pak kladla

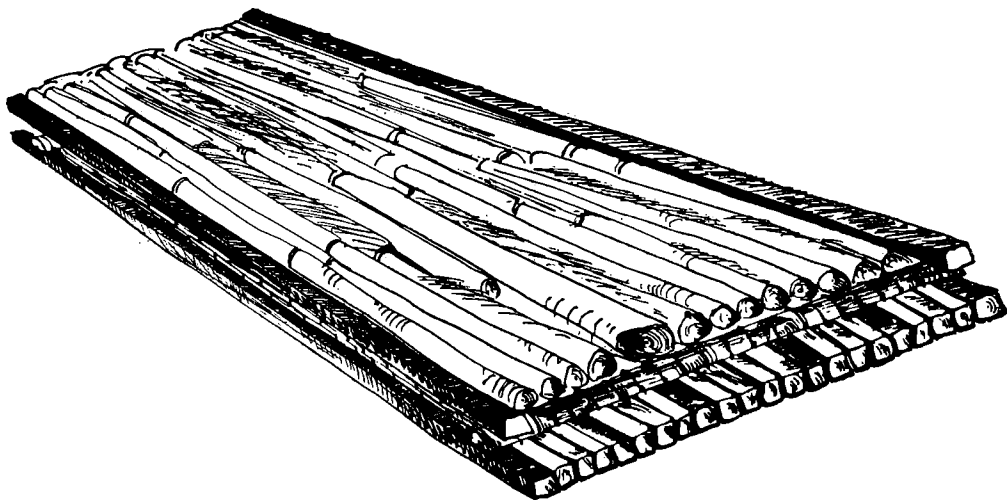
<sup>179)</sup> Je podivné, že Naučný slovník lesnický II, 1940, str. 1891, označuje tento pro Valašsko netypický způsob vázání plti za „moravský“, když jinde na Moravě se plti nestavěly, alespoň ne v takové míře jako na Valašsku.

<sup>180)</sup> Pamětní kniha obce Bystřičky, str. 219.

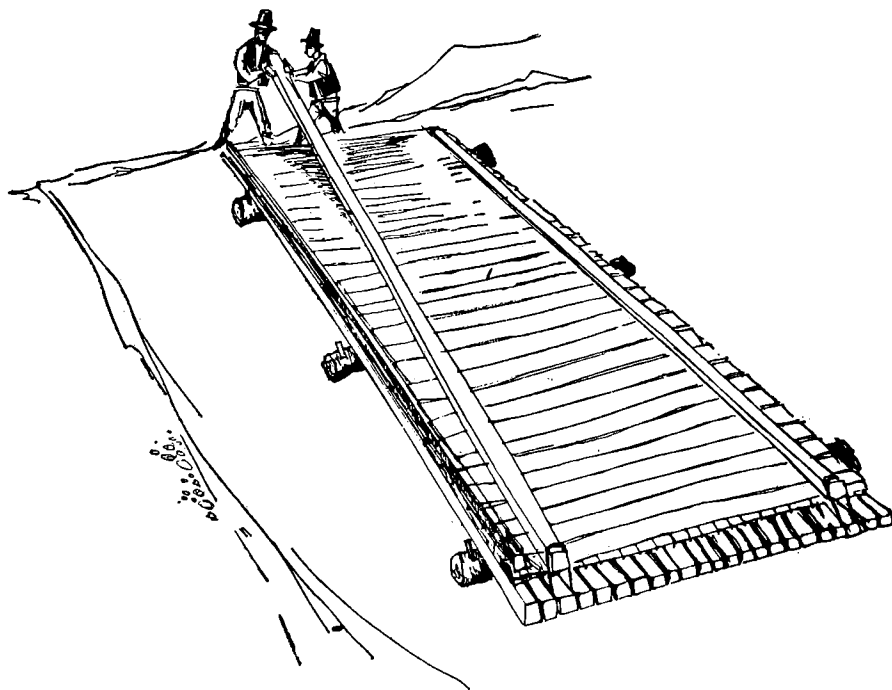
<sup>181)</sup> F. Sláma, o. c., str. 2.

<sup>182)</sup> F. Prostějovský, o. c., str. 24.

<sup>183)</sup> Pamětní kniha obce Bystřičky, str. 220.

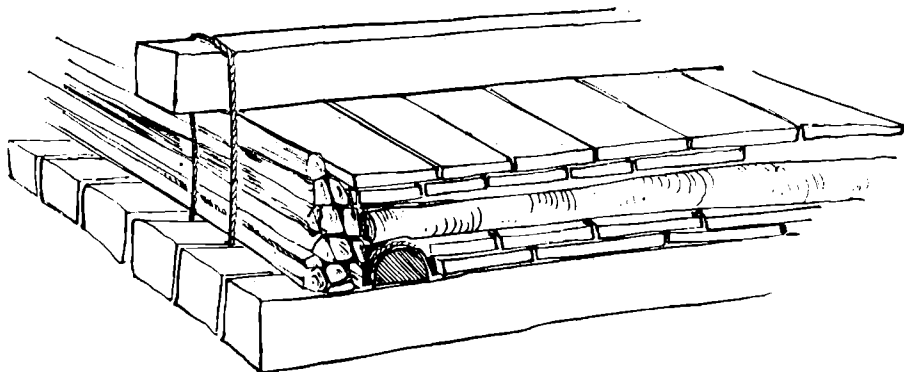


Druhá fáze stavby valašské plti. Na tesané trámy, spojené na přidi i na zádi „jehlicemi“, „příslučkovanými“ vitrami, kladly se napříč plti dvě tři vrstvy prken, na nichž ležela různě dlouhá kulatina.



Třetí fáze stavby valašské plti. Na základ popsaný v druhé fázi se pokládalo několik vrstev prken, jež se upevnily „zapjatovými“ dřevy po obou stranách plti. Obrázek znázorňuje pokládání jednoho ze „zapjatových“ dřev.

kulatina nebo tesané trámy o poloviční délce, jimiž se vyplnila celá horní plocha plti. Ta se pak přikryla ještě jednou vrstvou prken položených napříč. Teprve pak se na plť po délce položily dva dlouhé tesané trámy, zvané horní „zápjaťové“ dřeva; tyto trámy se dvěma vitrami zkroucenými v houžev svázaly s tzv. dolními „zápjaťovými dřevy“, tj. třetí kládou s každé strany vespod plti. Ve spodních i horních zápjaťových trámech se vysekal sekerou žlábek, zvaný „hnízdo“, do něhož se osadil konec houžve. Nejprve se houžev navlékla na spodní zápjaťové



Detail přídí valašské plti. Mezi spodním a horním „zápjaťovým“ dřevem je napnuta houžev, za níž se vtoulal „žebřák“, tj. výplň ze štípaných prken, kulatiny apod.

dřevo, pak dva muži horní zápjaťové dřevo na opačném konci plti nadzvedli, třetí muž upravil polohu tohoto trámu, aby ležel ve stejné úrovni jako spodní zápjaťové dřevo, pak nasadil oko houžve do hnízda horního zápjaťového dřeva a muži je položili na plť; tím se houžev napjala. Stejným způsobem se to provedlo na levé i pravé straně plti, a to napřed na zádí, pak na přídí, kde ovšem bylo nutno houžev do žlábků na horním zápjaťovém dřevě osadit násilím; „záhláběla“ (zatloukala) se do hnízda topůrkem sekery. Do mezery mezi houžvemi a přídí i zádí plti se vsunuly desky nebo kratší trámce, aby se houžve lépe napjaly.<sup>184)</sup>

V rozích plti se provrtaly čtyři otvory až dospod plti a do nich se zatloukly čtyři dřevěné dlouhé klíny, zvané „rohovce“. Podobné otvory se vyvrtaly nebozetzem i na jiných místech plti a rovněž se do nich zatloukly dlouhé klíny, při průměrné délce plti obvykle dva ve vzdálenosti 4 m od přídí a dva ve vzdálenosti 3 m od zádí.

Napříč plti se přes horní zápjaťová dřeva položil na přídí i na zádí plti 4 m dlouhý trámec, který se klíny upevnil k těmto dřevům. Do kozlíku se na přídí vyvrtaly tři otvory pro osy, kolem nichž se otáčela vesla. Těmto oskám se říkalo „svořeně“; jedna se zatloukla do kozlíku uprostřed šířky plti a dvě další asi

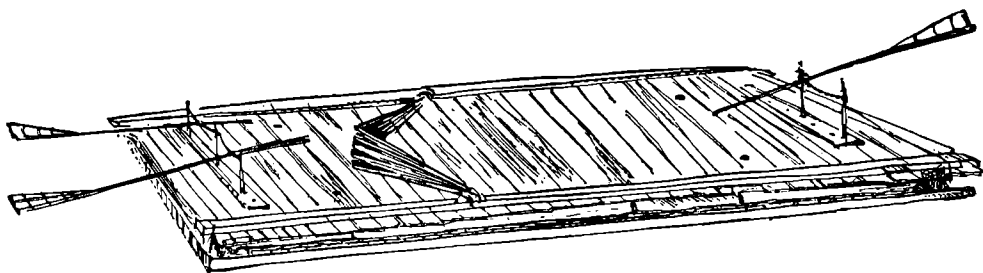
<sup>184)</sup> F. Prostějovský, o. c., str. 25, uvádí, že se takto „nabil žebřák“.

po 0,5 m od obou zápjatových dřev směrem ke středu plti. Tyto osy byly zatlučeny asi jen do poloviny výšky plti, a to do výplně z prken, zvané „žebrák“. Na zádi se vyvrtaly pro svoření jen 2 otvory, někdy po stranách plti asi po 1 m od obou krajů, jindy jeden uprostřed a další asi  $\frac{1}{2}$  až 1 m na kteroukoliv stranu od něho, podle toho, kolika vesly se plť opatřovala. Na svořeních byla vesla upevněna tzv. „poplety“, tj. třemi vrbovými omlády, dlouhými jako kozlík, opletenými na způsob copu kolem svořeňů.

Vesla se zhotovovala ze dvou částí: z „lopaty“ a z „příhloby“ či „příloby“. Lopata je prkno ve tvaru klínu, tj. k jedné straně se zužující. K této straně se dvěma klíny přitlouklo asi 5 m dlouhé ráhno a obě tyto části vesla se ještě svázaly vitrami. Aby mohl pltař lehce ovládat veslo, muselo se kolem svoření otáčet v místě předem určeném vyvážení.

Kromě vesel, jichž bývalo na každé větší plti celkem pět, z toho jedno záložní, byla každá plť vybavena na cestu nebozezem, pantoky a sekeraми, jedním okutým pltařským hákem, 4 pevnými sochory, rezervním lanem z houžví pro kotvení, rezervními vitrami, 1 záložní kotvou a několika prkny.

Tak, aby nepřekážela při veslování, byla přibližně uprostřed plti nebo blíž k její zádi postavena z prken tzv. „hránka“. Pltaři ji stavěli z prken asi 3 m dlouhých, sestavených buď šikmo k sobě jedním koncem k přední plti z 1 kopy prken, nebo byla složena jen z půl kopy prken, položených napříč plti a pevně



Celkový pohled na valašskou plť. Vpředu jsou pevněna dvě, vzadu jedno veslo, uprostřed plti je tzv. „hránka“ z prken.

přivázaných k horním zápjatovým dřevům vitrami. Za touto hránkou, vysokou asi 1 m, měli pltaři uskladněna svoje skrovná zavazadla: šatstvo, stravu, nádobí na vaření, „bečicu“ s kořalkou atd., a na zadní straně hránky si rozdělávali oheň, jemuž na plti říkali „pec“. Ohniště se rozložilo na drnech, položených hlinou nahoru. Na tomto ohni si pltaři cestou vařili maso, „zemáky“ (brambory) apod., podle toho, co si vzali s sebou nebo pobrali po cestě, a za chladného počasí se při něm ohřívali. K udržování ohně si brali s sebou odřezky.

Bohužel se nezachovalo žádné vyobrazení valašské plti, na němž by byly konstrukční detaily patrný. Nepodařilo se nalézt ani kresby nebo malby, ani

fotografie těchto plavidel, přestože některé okolnosti nasvědčují tomu, že nějaká vyobrazení existovala.<sup>184a)</sup>

V druhé polovině 19. století byla hlavní vaziště pltí na Vsetínské Bečvě, a to na dolní části jejího horního toku, mezi Vsetínem a Valašským Meziříčím. Jedno centrum bylo těsně pod vsetínským Dolním Městem poblíž pivovaru, v místech, kde se říkalo u „salajny“ a u „lázků“, další bylo u ratibořského mostu poblíž Jablůnky a v Pržně, třetí centrum bylo v Bystřičce „u Michalíků“, „na Nové“. Kromě toho se plti vázaly u Poličné a jednou prý i u Lešenské Lhotky.<sup>185)</sup> Na počátku 19. století byla vaziště pltí u Jablůnky a na levém břehu Bečvy u Ratiboře a Pržna.<sup>186)</sup> Je pozoruhodné, že všechna tato vaziště ležela u Bečvy v místech, kde ji protínaly cesty z okolních vesnic: u Vsetína z Horního Vsacka, od Rokytnice, Lhoty a Liptálu, u Jablůnky od Ratiboře a Hošťálkové, u Bystřičky od Oznice a Mikulůvky z jedné, od Růždky a Val. Bystřice z druhé strany, u Poličné od Bránek. Stavební dřevo a řezivo se dováželo — jak tomu nasvědčuje i citovaná zpráva o platu z plavení desek v 17. století — ze vzdálenějších obcí na povozech a na březích Bečvy se skládalo, aby bylo připraveno k vázání pltí nejpozději

---

<sup>184a)</sup> Domnívám se, že vyobrazení plti bylo vystaveno na zmíněné vsetínské národopisné výstavě v roce 1892. Mezi rukopisy, o nichž byla řeč v pozn. 171, byl totiž nalezen zvláštní list, nesoucí stopy po napínacích, jimiž byl připevněn v rozích, obsahující seznam součástí plti. Podle číslování jednotlivých částí soudím, že jde o legendu k nezvěstnému obrazu plti. Jeho obsah nebude na škodu uveřejnit:

Součásti plti:

1. Vesla (4 kusy, 1 rezervní)
  - 1a Část vesla „přihloba“
  - 1b Část vesla „lopata“
2. Rohovce (4)
3. Svořené (osy pro 3 vesla přední, 2 pro zadní)
4. Kozlíky (2 kusy)
5. „Žebrák“ (fošnová výplň vpředu a vzadu)
6. „Zápjaťová“ dřeva horní (2 trámy)
7. Svořovací houžve (2 přední, 2 zadní)
8. „Hranka“ se 2 vitrami (zkroucené pruty)
9. Lavka
10. Ohniště
11. Poplety (přední a zadní propletení svořeňů)
12. Provaz pro kotvu („sedmičlánekový“) (1 rezervní)
13. Kotva (1 rezervní)
14. Sochory (4 kusy)
15. Hák
16. „Jehlice“ (1 přední, 1 zadní)
17. „Zápjaťová“ dřeva spodní (bývají 22 kusy), spojená vitrami s jehlicemi
18. Výplň plti z desek

Na plti měli plřaři nádoby na vodu, na vaření a bečicu na kořalku.

Tento popis součástí plti snad ozřejmí náš pokus o rekonstrukci stavby plti v předchozím textu. Ad 17 je nutno poznamenat, že autor soupisu součástí plti se patrně mýlil, když označil všechny spodní trámy plti jako „zápjaťová“ dřeva. Rozuměla se jimi jen dvě, a to vždy třetí od krajů plti.

<sup>185)</sup> Srov. M. Václavek, Puřaři na vodě, Sborník musejní společnosti ve Valašském Meziříčí, č. 7 a 8, 1900, str. 50. — F. Prostějovský, o. c., str. 23, E. Domluvil, Val.-Meziříčský okres, str. 128.

<sup>186)</sup> HETMSchl. D3/II.



koncem března a začátkem dubna. Z lesů a od blízkých píl je svázeli v zimě a z jara formani a místní sedláci.

O vázání pletí na rožnovském rameni Bečvy není kromě citovaných neprůkazných zmínek žádných zpráv. Je velmi pravděpodobné, že v 19. století se již pletí na Rožnovské Bečvě nevázaly.

#### PLAVBA PLETÍ PO BEČVĚ A MORAVĚ

Na Bečvě — jako na většině karpatských horských řek — nebylo možno plavit současně několik pletí spojených v pramen. Na této řece se splavovaly výhradně jednotlivé tabule — pletí, či jak jim zdejší obyvatelstvo říkalo — „putě“.

Nejdříve v dubnu, častěji až v květnu a červnu, podle stavu vody v Bečvě, „putaře“, tj. plavci, vyjížděli. Při pozvolném jarním tání sněhů v Javorníkách a Beskydech byla hladina vody dost vysoká a stálá, takže se na ní podařilo odjet někdy dvakrát i třikrát za sebou. Příznivé plavební podmínky byly i na vodě „pupencové“, tj. v době rašení pupenců na stromech. Vyjíždělo se téměř každoročně i na začátku, hlavně však v druhé polovině června nebo na začátku července na tzv. vodě „jánské“. Byly to zvýšené stavy vody po tzv. „svatojánských plutách“, slunovratových deštích okolo svátku Jana Křtitele — 24. června. Tato voda prý přicházela každoročně, byla však nižší a nestálá. Někdy se přihodilo, že během jízdy opadla a pláři byli nuceni i několik dní čekat na větší vodu tam, kde na mělčině uvázli. Při deštivém počasí se někdy vyjíždělo ještě i na podzim.

Letní plavbu po „jánské“ vodě předpovídali staří zkušení pláři již v zimě: „Jak nám v zymě vystúpjá křeny (kry) vysoko, tak v létě nám vystúpí voda“. V březnu na letní vodu usuzovali podle mlhy: „Marcové mhlý — za sto dní voda“ (tzn. koncem června). Kalné, nízké vodě po dešti, na níž se nedalo odplouvat, protože byla nestálá, říkali „okažek“.

Svázané pletí byly již v předjaří připraveny na březích Bečvy. Na každém vazišti jich bylo podél břehu několik desítek. Když pak stoupala voda v řece, majitelé pletí a překupníci nebo jejich prostředníci — „faktoři“, uzavírali dohody s pláři, kteří se převážně rekrutovali z místních nejchudších lesních dělníků a rolníků.

V příhodné chvíli se plť spouštěla na vodu. Nejprve pláři sekerami urazili dřevěné klíny na podvalinách, o něž se plť po dobu stavby opírala. Pak ji několik mužů podebralo silnými sochory a spouštěli ji po předem vodou politých nebo lojem či mýdlem namazaných podvalinách se šikmého břehu do vody. Aby jim neuplavala v případě náhlé povodně, měli ji bezpečně zakotvenu na břehu. Nyní též kotvu ze země vytrhli, vyskočili na plť a vydali se na cestu.

Nikdy nevyplouvala jen jedna plť. Obvykle se současně vydaly na cestu těsně za sebou tři nebo čtyři, aby si pláři mohli v případě nehody vzájemně pomáhat.

Podmínky, za jakých se pláři vydávali na dlouhou a nebezpečnou plavbu,

vyžadovaly od nich důkladnou znalost celé trasy, proudnice, hloubek, mělčin, vírů, břehových regulačních staveb, výhonů, jezů atp., rovněž však odvahu, ducha-přítomnost a pohotovost, zručnost, houževnatost, fyzickou zdatnost a sílu. Mezi sebou navzájem byli pltři neobyčejně solidární a obětaví.

Počet pltřů na každé plti závisel hlavně na její velikosti. Výjimečně vyjžděli jen dva (jeden vpředu — „předák“ a jeden vzadu), obvykle však tři (dva vpředu a jeden vzadu) nebo čtyři (tři vpředu a jeden vzadu nebo dva vpředu a dva vzadu). Bylo to nutné zvláště na velkých pltích nebo za vysokého a nebezpečného stavu vody. Počet pltřů na každém plavidle určoval před vyplutím majitel plti nebo faktor.

Trasa valašských pltřů měřila po Bečvě od Pržna nebo Jablůnky až k jejímu ústí do Moravy asi 100 km, dalších asi 130 km po Moravě od ústí Bečvy do Hodonína, popřípadě ještě asi 100 km od Hodonína po ústí Moravy do Dunaje a po Dunaji asi 230 km do Pešti. Celkem tedy absolvovali valaští pltři maximálně 560 km. Tato splavná trasa pro vory je vyznačena i na silničních a vodních mapách z první poloviny 19. století. Splavnost Bečvy pro plti je vyznačena od Vsetína po ústí do Moravy, splavnost Moravy pro plti od ústí Bečvy až po Hodonín a odtamtud i pro lodí až do Dunaje.<sup>187)</sup>

Nejobtížnější úsek cesty byl od Bystřičky u Val. Meziříčí po Lipník. Největší překážkou klidné plavby byly nerovnosti koryta Bečvy s mnoha mělčinami u Val. Meziříčí<sup>188)</sup> a četné jezy, z nichž pověštný byl „stav Jurů“, juřinský

---

<sup>187)</sup> Viz např. Strassenkarte der Markgrafschaft Maehren und des Herzogthums Schlesien (1837), Universitní knihovna v Brně 3-78172; na této mapě jsou Bečva a Morava označeny jako jediné splavné toky pro vory na Moravě a ve Slezsku. Je tedy vsuknutá otázka, zda se na Moravě a na území býv. rak. Slezska plavily plti ještě na jiných řekách, i když není pochyb o tom, že se v tom směru leckde vyvíjelo úsilí a snad se konaly i ojedinelé pokusy o splavnění některých západomoravských řek. Upozornil na to již Ch. d'Elvert, *Geschichte der Verkehrs-Anstalten in Mähren*, str. 240 nn., a zejména Z. Láznička, *Příspěvek k dějinám plavení dříví na Moravě*, *Časopis Matice moravské* LXX, 1951, který čerpal z relací z 18. století v SA Brno, moravskoslezské gubernium, sign. H 5. Tyto relace se týkají pokusů o splavnění Švarcavy (Svratky). — I jinde bylo na možnost splavnění moravských řek pro vory poukazováno, např. C. Kořistka, *Die Markgrafschaft Mähren und das Herzogthum Schlesien in ihren geographischen Verhältnissen*, Wien — Olmütz 1860, str. 454, aj.

Mapa vodních toků z roku 1828 (*Versuch einer Darstellung der Oesterreichischen Monarchie in statistischen Tafeln*, 1828, Archiv generální registratury v Brně) zakresluje na Moravě jen řeku Moravu jako splavnou pro lodí od Hodonína, splavnost pro vory vyznačuje jen na Odře od Bohumína.

Jako jediné pro vory splavné toky uvádí Bečvu a Moravu i *Strassen Karte der Markgrafschaft Maehren und des Herzogthums Schlesien*, s. a. (1836) (F. Roubík, *Soupis map českých zemí II*, Praha 1955, č. 1502, datuje okolo 1830), a to Bečvu od Vsetína, za Přerovem nikoli po chropýnském, nýbrž po kojetínském rameni, Moravu od ústí Bečvy po Hodonín, dále i pro lodí. Viz SA Brno, D22, 30/E, k. k. Provinzial Oberbaudirection Brünn.

Bohužel jsem neměl k dispozici komunikační mapy Moravy, uložené v Vidni (Kriegsarchiv B IX c. 246 VI/95, 165, B IX, b. 167, 168, 169, 170, 171, 178, K VII d 9 E, a Österreichische National Bibliothek, Geogr. Saml. 22,2), protože tamější ústavy odmítly Ústřední archívni správě a Universitní knihovně v Brně tyto mapy zapůjčit.

<sup>188)</sup> Srov. J. A. Křoupal, *Mappa über das Terrain welches der Stat Mesržitich von dem Wasser wekgenommen worden, und soliches von der Policzner Gemeinde genossen wird*, 1748,

(u obce Juřinka při Val. Meziříčí), kde prý jednoho roku zahynulo 7 plavců,<sup>189)</sup> jindy 12 pltařů.<sup>190)</sup> Neblaze proslulý byl na počátku 19. století též „stav“ (jez) u Hranic a jez u Troubek, kterému říkali „vzteklý“. Mezi největší překážky platíval na řece Moravě jez „ledakunský“ (nedakonický) mezi obcemi Kostelany a Nedakonice při Uh. Hradišti.<sup>191)</sup>

Celkem překonávali pltaři cestou od Vsetína do Břeclavi asi 15 nebezpečných jezů: „Na nové (hospodě)“ u Bystřičky, „Jurů stav“ u Juřinky, Klančív stávek, jez v Hranicích, v Týně u Lipníka, v Lipníku n. B., v Troubkách, Chropyni, Kroměříži, Kvasicích, Napajedlích, Nedakonících a císařský jez v Hodoníně, postavený v letech 1810—1812. Kromě toho přejížděli přes několik dalších jezů méně nebezpečných, např. v Uh. Ostrohu, Veselí n. M., Rohatci aj.

Na těchto jezích vybírali jejich majitelé — panství nebo mlynáři — od pltařů mýto v penězích nebo v prknech. První zmínky o něm na Bečvě sahají do poslední čtvrtiny 16. století, kdy je dal v Poličné u Val. Meziříčí neoprávněně vybírat Bernard ze Žerotína.<sup>192)</sup> V letech 1792—1802 získávala hranická vrchnost průměrně 37 zl. ročně z vybírání mýta za plavení vorů. Lázeňský hostinský v Teplících n. B. dostával od každé plti 8 kr. mýta. V roce 1821 činil poplatek vybíraný z plavení dřeva celkem 148 zl.<sup>193)</sup> Před rokem 1826 vybíralo hranické panství na kamenném jezu, v němž vybuďovalo dva splavy v rozměru šířky pltí, za každou plť mýto 1 fl. W. W.,<sup>194)</sup> panství napajedelské za přejezd napajedelského a tlumačovského jezu od každé plti 6 prken nebo 3 fošny, za což měla být pořízena propust s prkennou podlahou, ve Veselí n. M. 30 kr. W. W. od každé plti atd.<sup>195)</sup>

V druhé polovině minulého století obnášelo toto mýto na jezu u Juřinky dvě prkna, na jezu u „Šabršulů“ u Hustopeč n. B. rovněž dvě prkna, na jezích v Hranicích 30 kr., v Týně se neplatilo, v Lipníku a Chropyni dvě prkna a 30 kr., v Kroměříži dvě prkna, v Kvasicích se neplatilo nic, v Napajedlích tři prkna a 25 krejcarů nebo jen 30 kr., v Nedakonících 30 kr., v Ostrohu dvě prkna, ve Veselí n. M. dvě prkna a v Rohatci šest prken, později jen při nízkém stavu vody, když bylo nutno, aby mlynář uzavřel stavidla mlýnské strouhy a všechnu vodu pouštěl na jez. V takovém případě stoupala výše mýta na všech mlýnských

---

SA Brno, D22, 1301/A2, a týž, Explicatio über das Terrain welches denen Krasnern von Wasser weck genommen worden, und soliches die Juržinkauer genüsen, wie auch über alle gegenüber liegende Felder, 1748, ibidem, 1300/A2.

<sup>189)</sup> F. Prostějovský, o. c., str. 23.

<sup>190)</sup> M. Václavek, Pufáři na vodě, str. 50.

<sup>191)</sup> O tom shodně např. F. Prostějovský, o. c., str. 23, F. Sláma, o. c., str. 3; M. Václavek, Pltařství, str. 16; týž, Pufáři na vodě, str. 52, kde líčí podle vyprávění vsetínského pltaře Jos Pokorného nedakonický jez jako „strašný“; R. Kreutz, Přerovský okres, Vlastivěda moravská, Brno 1927, str. 6, aj.

<sup>192)</sup> Viz pozn. 4 aj.

<sup>193)</sup> SA Janovice, patrimonium Hranice, č. 121, Hranice 27. června 1802 a tamtéž, Badjour-nalien, květen 1821; v obou dokladech se uvádí Plettenmaut — srov. pozn. 166.

<sup>194)</sup> HETMSchl. D2/IV.

<sup>195)</sup> Ibidem, B/IV.

jezech až na 5 zl. a šest prken. Placení mýta bylo po stížnostech a soudním jednání majitelů a překupníků plti zrušeno asi v 80. letech 19. století, protože se jim plavba značně prodražovala a zdržovala. Zrušení mýta dosáhli zejména továrník Kohn ze Vsetína, Bubela ze Vsetína a obchodníci dřevem Židek a Kleska z Val. Meziříčí.<sup>196)</sup> Majitel plti musel dříve zaplatit na mýtném cestou od Vsetína nebo Valašského Meziříčí do Hodonína celkem nejméně 23 prken a 145 kr. od jedné plti, tj. asi 190 kr. nebo 95 prken, což bylo více než 1½ kopy prken z celkového nákladu 5—8 kop prken na jedné plti. Nejdéle se mýta udržela na těch jezech, kde byla pro plti zřízena tzv. „hladina“, tj. propust.

Kolmo bylo možno sjíždět jen ty jezy, na nichž byla upravena „hladina“, nebo ty, pod nimiž byla výška hladiny vody stejná jako nad nimi. Nízké jezy totiž při vyšším stavu vody zůstávaly až 1 sáh, tj. 1,9 m, hluboko pod hladinou řeky.<sup>197)</sup> Ostatní jezy bylo nutno sjíždět šikmo, „rohem“. Podle vyprávění pltaře Josefa Pokorného ze Vsetína, který se účastňoval plaveb v padesátých letech, „jak někdo měl putě těžké, dřevo, desky surové, tož taková puť padla se stavu hluboko, ten předek se pod ty skaly zarazil tak prudko, že chlapi sletěli s putě a se topili. Puť nemohla hned vydechnout a vyrážela dřeva z popod putě“ atd.<sup>198)</sup> Když sjížděla plť s jezu, ponořila se přídí hluboko do vody a pltaři museli rychle uskočit za hránku, aby je nespáchla vlna. Svršky a jídlo, které měli na plti, museli zvednout nad hlavu, aby se jim všechno ve vodě nenamočilo. Když na plti něco vařili, museli i hrnec s jídlem zvednout a nejednou jim voda oheň uhasila.<sup>199)</sup> Opačně potíže měli pltaři na těch jezech, kde plti uvízly a bylo nutno je „baranit“, tj. srazit ji s jezu násilím pomocí jiné plti, kterou tahem za houžvové provazy a s přispěním sochorů rozehnali a do váznoucí plti s ní vrazili. Někdy prý se musely baranit na některém jezu všechny plti.<sup>200)</sup>

Zvláštní zručnosti a opatrnosti vyžadovalo též projíždění pod mosty, jejichž dřevěné pilíře byly od sebe vzáleny jen 4—6 m. Při větší rychlosti za vyššího stavu vody se někdy plavcům nepodařilo plť zavčas ovládnout a most poškodili nebo dokonce strhli, zvláště byla-li to jen primitivní lávka, o jakých je řeč na jiném místě této práce. Když byla „hrubá voda“ a „dyž si most netrúfali podjít“, museli prý na most vyskočit a na jeho druhé straně seskočit zpět na plť. Toto zdánlivě přehnané tvrzení posledních pltařů dokládají i zprávy z počátku 19. století, kdy kvůli tomu musel být o tři stěvíce (asi 1 m) zvýšen most v Uherském Hradišti.<sup>201)</sup>

Nebezpečná byla i plavba podél hařových staveb, zejména v místech, kde byly

<sup>196)</sup> Viz F. Sláma, o. c., str. 3—4; F. Prostějovský, o. c., str. 23. M. Václavek, Pltařství, str. 16, převzal tyto údaje rovněž bez citace z této rukopisné práce Slámovy.

<sup>197)</sup> Srov. HETMSchl. E1/II.

<sup>198)</sup> M. Václavek, Puťari na vodě, str. 50.

<sup>199)</sup> Ibidem, str. 51.

<sup>200)</sup> Ibidem, str. 51.

<sup>201)</sup> HETMSchl. C1/II.

hatě strženy po povodni do řeky nebo kde se uprostřed ní ocitly změnou koryta. Když se plť do hatí přidrila, postavila se „hore štorcem“ čili „na vrata“, tj. kolmo vzhůru. Její vyproštění trvalo velmi dlouho a vyžadovalo velmi namáhavou práci.<sup>202)</sup>

Většinu těchto překážek museli plťaři zdolat na Bečvě v úseku mezi Val. Meziříčím a Černotínem. Odtamtud se mohl jeden z nich, zvláště když byli na plti čtyři, vrátit domů. Vracel se obyčejně nejmladší, kterého do techniky plavby teprve zaučovali. Tři plavci jeli do Přerova, odkud se opět jeden nebo dva mohli vrátit domů, takže na plti zůstal jen „předák“. To býval nejzkušenější plťař, jemuž byli všichni pomocníci podřízeni a byli nuceni poslouchat a plnit jeho příkazy.

Za Přerovem u Napajedel se dvě nebo i tři plti spojovaly, „spínaly hůzvamý“, a to tak, že na obou stranách zádi přední plti se vyvrtyly díry a do nich se dřevěnými klíny „zahlobily“ houžve. Podobně se to provedlo na obou stranách přidi zadní plti atd. K ovládní dvou nebo i tří spojených plť pak stačili jen dva zkušení plťaři.

Celkem bývali plťaři na vodě někdy až 14 dní, než rozprodali všechno dříví. Cesta z vazišť mezi Vsetínem a Val. Meziříčím do Hodonína trvala za nejpříznivějších podmínek 3—4 dny. Po prvním dnu plavby nocovali v úseku mezi Hranicemi a Přerovem v některé z mnoha blízkých hospod. Když se však plťaři pozdrželi na některé z překážek, dostali se do setmění stěží k Černotínu nebo Skaličce. Druhou noc se po Moravě jelo bez odpočinku, ovšem jen tehdy, jestliže bylo jasno, svítli-li měsíc. Teprve v druhé polovině 19. století byla plavba v noci zakázána; pak nocovali plťaři obvykle u Kroměříže.

Za méně příznivých okolností trvala cesta do Hodonína týden až čtrnáct dní. Někdy museli plťaři čekat na větší vodu, když plť cestou uvázla na mělčině, jindy došlo k nějaké nehodě na jezích, u mostů nebo na hatích, přičemž odstranění překážky nebo oprava poškozené plti trvaly někdy i celý den. Plťaři se snažili využít k plavbě každé příhodné vody a snažili se zbytečně neztrácet čas: „Padá-li voda, hodiny škoda!“

Pomocníkům, kteří se vraceli domů nejdříve, trvala cesta pěšky od Černotína ke Vsetínu půl až jeden den. Aby nemuseli platit za nocleh, vraceli se obyčejně domů ještě v noci téhož dne, kdy k Černotínu dojeli. Další pomocníci, „chlapi“, se vraceli od Přerova ke Vsetínu pěšky za dva dny, k Val. Meziříčí za jeden den. Chodívali pěšky i po zahájení provozu na železniční trati Karlo-Ferdinandově, zv. „severní dráha“, a později i trati Hranice—Vsetín, protože doprava vlakem byla pro ně příliš drahá. Z Hodonína se však vraceli železnicí, ale jen do Napajedel, odkud pokračovali v cestě přes Malenovice, Zlín a Vizovice do Vsetína

<sup>202)</sup> Ibidem, C1/II. — O podobné příhodě, kdy u milotických hatí ztroskotaly současně tři plti, vyprávěl M. Václavkovi vzpomenuť J. Pokorný, viz Plťaři na vodě, str. 50—51.

pěšky.<sup>203</sup>) Před rokem 1841, než byla dána do provozu železnice, chodili pěšky z Hodonína až do Vsetína za čtyři až pět dnů.

Někdy vezli plťaři dřevo na základě předem dojednané objednávky, jindy jeli z vlastní iniciativy. V prvním případě je na dohodnutých místech čekali obchodníci dřevem nebo stavitelé, někdy i s povozy, a čekali až plťaři plavidlo rozeberou, aby mohli dřevo naložit a odvézt na staveniště nebo do skladů. V druhém případě pak plťaři cestou po Bečvě a Moravě dřevo rozprodávali, takže někdy absolvovali jen část celé trasy.

Významnějšími stanicemi, kde prodávali stavební dřevo, fošny, prkna, lati, šindel atd., byly Hranice, Týn, Lipník n. B., Prosenice, Přerov, Troubky, Kojetín, Kroměříž, Kvasice, Napajedla, Uh. Hradiště, Kostelany, Uh. Ostroh, Veselí n. M., Strážnice-přívoz, Rohatec, Hodonín, na Slovensku Holíč, Kopčany, Brodské, v Dolních Rakousích Cáhnov (Hohenau), Zungr (Cungr) a Suché Kruty (Dürnkrot), někdy i Marchegg. Jen výjimečně plavili plťaři vory až do Dunaje, protože tam byla silná konkurence hornorakouských vorařů<sup>204</sup>) a slovenských pltníků. Jen proto, že valašští plťaři vozili velké množství kvalitního řeziva, obstáli často i v této konkurenci a výhodně prodali náklad plti v Ostřihomi, popřípadě až v Budapešti. Na slovenský obchod dřívím naráželi valašští plťaři již v okolí Suchých Krut a Cáhnova, kde ovšem dřevem obchodovali ne slovenští, nýbrž židovští obchodníci.<sup>205</sup>) Jednou z největších překážek plavby na jih od Hodonína byl tamější císařský jez z první čtvrtiny 19. století, který byl postaven poblíž císařského mlýna. Plavba přes tento jez byla zapověděna a proto ji mohli plťaři riskovat jen v noci, často s různými svízelemi. Nicméně však zákaz plavby přes jez přestupovali, protože v rakouských a uherských vesnicích podél řeky Moravy byla po jejich dřevě velká poptávka a plavba se jim vyplácela. Proto se též někdy nerozpakovali plť nad hodonínským jezem rozebrat a pod jezem ji opět svázat, aby mohli v cestě do Uher a Rakous pokračovat, nebo mívali možnost odjet dále po Moravě, po jejím holičském rameni, do něhož odbočovali v místě zvaném Rosohačka.<sup>206</sup>) Plavba po dolním toku Moravy byla velmi pohodlná, jen při lodních mlýnech, kterých zde bylo několik, museli být plťaři pozorní, aby je

<sup>203</sup>) Srov. M. Václavek, Putaři na vodě, str. 52.

<sup>204</sup>) Srov. Ergänzungs-Tabelle zur Land- und Wasser-Strassenkarte von Oesterreich ob der Enns (Hydrographische Abteilung), s. a. (před 1830), tab. 1, dále E. Neweklowsky, Die Schifffahrt und Flösserei im Raume der oberen Donau I-II, Linz 1952—1954, passim.

<sup>205</sup>) Např. r. 1869 byli v Cánově dva: Gobi Fürst a Moritz Schuck. Viz A. Schultes, Die Nachbarschaft der Deutschen und Slawen an der March (Kulturelle und wirtschaftliche Wechselbeziehungen im nordöstlichen Niederösterreich), Wien 1954, str. 114. — Kupodivu není v této práci žádných zpráv o valašských plťařích, kteří do této oblasti často jezdili.

<sup>206</sup>) HETMSchl. D3/I. — Viz též plány a výpočty na úpravu řeky Moravy k plavbě z let 1794, 1804, 1821 a 1831 (celkem 84 listů) v SA Brno, D22 sign. 475—480, 483—484, dále Mappa des March-fluss z 18. stol. v Mittheilungen des Kriegsarchivs, 3. Folge, sv. III, 1904. — Bohužel neznámá je rukopisná mapa Ioachima Křoupala z poloviny 18. stol. „Ichnographia über den Marchfluss“, která byla uložena (podle laskavého sdělení doc. dr. F. Roubíka) v muzeu v Uher-ském Hradišti.

nepoškodili, popřípadě aby se nezranili o řetězy, jimiž byly tyto mlýny připoutány k břehům.<sup>207)</sup>

O honorování pltařů v době před polovinou 19. století nemáme naprosto žádných zpráv. V druhé polovině dostávali od majitele plti za dopravu jedné plti od Vsetína nebo Val. Meziříčí do Kvasic celkem 14 zl., do Uh. Hradiště 15 zl., do Uh. Ostrohu 18 zl., do Rohatce 20 zl., do Hodonína 21 zl. a do Brodské 23 zl. Kromě toho pak kořalku a máz piva denně.<sup>208)</sup> Podle jiné zprávy byl jejich denní plat 60 kr. kromě mázu piva večer pro každého pltaře. Kromě toho prý dostal přední i zadní pltař za celou cestu 3 zl. a na zpáteční cestu 1 zl. Při skládání plti „na sucho“, tj. na břeh, dával majitel plti chlapům buď oběd nebo „starou dvacítku“.<sup>209)</sup>

Majitel plti vydělal v téže době na jedné plti 20–60 zl., podle toho jak byla veliká, podle kvality dřeva a podle výše platu pltařům.<sup>210)</sup>

### ŽIVOT PLTAŘŮ

Z Valašska není známo, že by byli měli pltaři vlastní organizace, jako tomu bylo jinde, např. v Čechách, na Slovensku, v Polsku apod.,<sup>211)</sup> tedy především tam, kde bylo vorařství profesí plavců, kde bylo možno vory plavit po celý rok nebo jeho převážnou část. Zatímco v Čechách a na Slovensku bylo vorařských center mnoho, na Moravě bylo jen jediné, které tvořily obce v horním Pobečví mezi Vsetínem a Valašským Meziříčím. Někteří pltaři pocházeli přímo ze Vsetína, většina jich však byla z Jablůnky, Pržna, Bystřičky, Růždky a Jarcové, méně pak z Ratiboře, Hošťálkové, Mikulůvky, Oznice, Poličné a Juřinky. Na rozdíl od Čech a Slovenska, kde bylo vorařství řádným zaměstnáním až několika tisíc lidí,<sup>212)</sup> živilo se jím na Valašsku příležitostně maximálně asi 500 lidí včetně formanů, kteří dřevo z lesů stahovali k Bečvě. Zřídka kdy totiž vyplouvalo z Valašska současně více než 100 pltí, osazených po čtyřech mužích. I tak je ovšem nutno podotknout, že relativně byl tento počet vysoký, protože se rekrutoval jen z několika málo obcí s nepočetným obyvatelstvem.<sup>213)</sup>

<sup>207)</sup> Byly dva např. u Jedenspeigen. Viz A. Schultes, o. c., str. 124. Též u Jarošova při Uh. Hradišti byly „mlýnce na vodě“. O utonutí pltaře při noční plavbě u těchto mlýnů se zmiňuje M. Václavěk, Puřaři na vodě, str. 52.

<sup>208)</sup> F. Prostějovský, o. c., str. 24.

<sup>209)</sup> F. Sláma, o. c., str. 3.

<sup>210)</sup> F. Prostějovský, o. c., str. 24.

<sup>211)</sup> Srov. např. cechy plavců v Podskalí na Vltavě již v 15. století (Pamětní spis o státním stavitelství vodním a plavbě v království českém, Praha 1891, str. 17), od roku 1906 dokonce odborové organizace a spolek Vltavan (V. Šolc, O voroplavbě a vorařích, Český lid 41, 1954, str. 116), „Pltnické bratstvo Liptova“ (Slovenský národopis III, 1955, str. 325) aj.

<sup>212)</sup> Lze tak usuzovat např. i z toho, že v době konjunktury valašského pltařství v první polovině 19. století se plavilo po Bečvě a Moravě asi 300 pltí ročně, zatímco na Slovensku a v Čechách se počet pltí počítal na tisíce.

<sup>213)</sup> V době kolem poloviny 19. století žilo v Jablůnce 380 mužů, v Pržně 390 mužů, v Růždce 722 mužů, v Jarcové 282 mužů, v Ratiboři 497 mužů, v Mikulůvce 305 mužů, v Oznici 234 mužů,

O organizaci plářství do konce 18. století nemáme žádných zpráv. V 19. století -- jak je nám známo i z terénních zjištění -- byla velmi prostá. Majitelé pltí, v první polovině století převážně jen vrchnost, v druhé polovině vsetínský velkostatek, továrníci a obchodníci dřevem, najímali pláře každoročně před předpokládaným začátkem stavby a plavby pltí, a to pro každou plavbu zvlášť. I větší sedláci mívali v poslední fázi vývoje plářství vlastní plti z koupeného dřeva nebo z vlastního dřeva z pronajatého lesa. Někteří si stavěli 3—4 plti, jiní 4—8 pltí. Jejich plavby se obvykle sami účastňovali a snažili se na jižní Moravě nebo v Rakousích dřevo co nejvýhodněji prodat. Majitelé velkostatku, továren a parních pil i obchodníci dřevem se však sami plaveb neúčastňovali a s pláři ani sami plavbu a platové podmínky nesjednávali. K tomu účelu měli stálého zástupce „fachtora“ či „faktora“, který měl na starosti vybudování a splavení skupiny pltí, jednání s pláři a se zákazníky. Na každých 10 pltí mívali jejich majitelé jednoho faktora, kterému platili od splavení jedné plti do Hodonína průměrně 1 rýnský.<sup>214)</sup> Faktorem ustanovili obvykle starého zkušeného pláře, který po celou dobu plavby na ostatní dozíral a za plti odpovídal. Během plavby dával plářům pokyny, jimiž se museli řídit, a příkazy k zastavení. Někdy jezdil faktor jako „předák“ u vesla na první plti.

Na cestu si brávali s sebou pláři jen nejnnutnější věci: pecen chleba, kus slaniny nebo vařeného masa a „sladký pagáček“ (pečivo). Maso si někdy vařili teprve cestou na plti: za hránkou nakupili kameny a „dřny“, na nich rozdělali oheň, na němž vařili a u něhož se mohli za chladného počasí ohřívat a za deště sušit. Ostatní potraviny si pak kupovali v jednotlivých stanicích, kde v hospodách doplňovali zásoby kořalky v soudcích. Potraviny na plti ukládali do „měcha“ (pytle) u hránky.<sup>215)</sup>

Oděvem se valašští pláři nijak nelišili od ostatního obyvatelstva na Dolním Vsacku a Meziříčsku. Podle nejstaršího vyobrazení plářů z počátku 18. století nosili tehdy volně přes nohavice spuštěné košile, opásané úzkým řemenem, upnuté nohavice a klobouk.<sup>216)</sup> Asi o sto let později se jejich oděv skládal z bílé košile se stojatým „obojkem“ (límečkem) a s volnými rukávy, rumělkově červeného „bruncleku“ (vesty) s bílým vyšíváním na levém předním dílu, upnutých tmavomodrých soukenných „nohavic“ (kalhot), šněrovacích modrošedých (?) kotníkových bot a černého plstěného klobouku s velmi širokou střechou.<sup>217)</sup> V padesátých

v Poličné 442 a v Juřince 120 mužů. G. Wolny, Die Markgrafschaft Mähren I a IV, Brünn 1846, passim. Uvážíme-li, že v tom počtu jsou zahrnuty i děti a starci, a že velká většina plářů pocházela z prvních čtyř jmenovaných obcí, dojdeme k závěru, že asi každý třetí muž se musel plavby pltí účastnit.

<sup>214)</sup> Srov. Pamětní kniha obce Bystřičky, str. 221.

<sup>215)</sup> Někdy si cestou doplňovali zásoby podle vyprávění pláře J. Pokorného (M. Václavek, Putaři na vodě, str. 52) takto: „Oni ti chlapi, když bylo ovoce, zemiáky, oharky (okůrky) zralé, vyskakovali s měchy na břeh a vytrhnouše jeden křib (chrást) zemáků a několik oharků měli s tím co utékat“.

<sup>216)</sup> Viz pozn. 11.

<sup>217)</sup> Viz pozn. 18.



letech 19. století ještě podnikali pltáři plavby ve valašských krojích, shodných s právě popsáním krojem z Gallašova vyobrazení pltáře od Vsetína. Za chladného počasí a na noc si brávali krátkou kazajku, zvanou „lajbík“, ušitou obyčejně z modrého sukna. Na cestu si pltáři zpravidla brávali starší, opotřebovaný oděv. Z jara a později na podzim se odívali tepleji, např. do soukenných součástek z domácí vlny, aby se na plti nenachladili, za teplého jara a v létě se plavili v košilích z lněného plátka, v plátěných kalhotách a „cajkovém“ (štruksovém) kabátě. Na přenocování a na noční plavbu po Moravě si brávali s sebou starý kožich.<sup>218)</sup> Nijak jinak se neodívali ani na sklonku pltářství, jen tradičních krojových součástek ubývalo.

Z Valašska nejsou známy žádné obyčeje, jež by se pojily k první plavbě v roce, k začátku každé další plavby, k utonutí nebo jiné smrti pltáře, jeho pohřbu atd. Marné bylo úsilí evokovat alespoň zlomky obyčejů u účastníků nebo pamětníků posledních plaveb, protože není vyloučeno, že podobné obyčeje se na Valašsku nevytvořily nebo s časným zánikem pltářství upadly zcela do zapomenutí.

Není ani známo, že by byli měli valašští pltáři svého patrona, jako tomu bylo např. na Slovensku (sv. Klement), v Polsku (sv. Barbora) nebo na Huculsku (sv. Mikuláš).

Před každou plavbou se pltáři na břehu Bečvy rozloučili se svými rodinami a hromadně se pomodlili k andělu strážnému a Panně Marii.<sup>219)</sup> Loučení prý bývalo dojemné, protože nikdy nemohli vědět, zda se se svými rodinami živi a zdraví setkají. Když jeden vytrhl kotvu ze země, plť sklouzla po podvalinách do řeky, loučili se s nimi lidé, kteří je přišli na břeh doprovázet, slovy: „Pámbu Vám daj ščestí a ščasný návrat!“ apod. a pltáři jim, mávajíce při tom klobouky, odpovídali: „Pámbu daj!“. Plť se vydala na dlouhou a nebezpečnou cestu.

Je těžko pochopitelné, že lidé, kteří ztrávili na vodě často velkou část života, jako valašští pltáři, neuměli plavat. Tento fakt je ovšem příznačný pro většinu valašského obyvatelstva a pro starší generaci platí podnes.<sup>220)</sup> Přestože ve větších vodních tocích na Valašsku, zejména v Bečvě, býval místy dostatek vody ke koupání i plavání, nikdo ze starších lidí této možnosti nevyužíval. Ba naopak, viděli-li se koupat cizího člověka, pokládali to za jistý druh marnivosti. Je nepochybné, že většina venkovských lidí se vody bála a navíc trpěla různými předsudky, popřípadě respektovala nepsané zákazy koupání v některé dny apod. Protože mnoho lidí neumělo plavat, stávalo se poměrně často, že se někdo při

<sup>218)</sup> Popis jejich oděvu shodující se vcelku s těmito terénními zprávami podává H. Špunar, *Pltáři, Vlastivědný sborník střední a severní Moravy VII, 1928–29*, str. 11–12: „Jejich kroj byl rázovitý, valašský, boty mívali vysoké nebo byli v papučích (krpcích) (?), kalhoty (gatě) měli z huně modré nebo bílé, těsně k tělu přiléhající; červenou vestu a vysoký homolovitý klobouk. V létě bílá lněná košile a v zimě kožich doplňovaly kroj Valachů, pltářů“.

<sup>219)</sup> Srov. F. Sláma, o. c., str. 3.

<sup>220)</sup> Obdobně to konstatuje např. L. Baran, *Residua staré lidové kultury v ústupových oblastech Karpat, rkp. disert. práce, Praha 1949*, str. 36; řadu dokladů od jiných Slovanů uvádí K. Moszyński, *Kultura ludowa Słowian I, Kraków 1929*, str. 593.

koupání utopil, jak se o tom zmiňují i místní kronikáři. Vodní toky na Valašsku byly skutečně zrádné; častými povodněmi v nich byly, hlavně pod jezy, vymlety „zhlané“ a „zbučky“, tj. prohlubně, v nichž se tvořily víry. I samy zhoubné povodně, při nichž celé rodiny pozbývaly majetek, pole, pastviny a někdy i dobytek a domov, byly jednou z příčin strachu z vody. Kromě toho bylo koupání omezo-  
váno poměrně pozdě a zevně fixovanými zákazy. Např. zákaz koupání v neděli, hrozící utonutím, šířila patrně církev, aby lid „den sváteční světil“. Kromě toho mohlo být počínání církve motivováno i morálními zábranami.<sup>221)</sup>

Jiným důvodem, proč se mnozí lidé báli vod, byla velmi rozšířená a hluboko zakořeněná víra v nadpřirozené bytosti. Ve vztahu k vodám se uplatňovala víra v besrmana, bestmana, basrmana, hasrmana, vodníka, který podle lidových představ sídlil na osamělých místech větších vodních toků, velmi často v sousedství mlýnů a pil, v „zhlaňách a zbučkoch“ pod jezy, v tůních na slepých ramenech řek apod. Podle většiny lidových podání měl lidskou podobu, drobnou malou, někdy jen dětskou postavu, dlouhé nebo kudrnaté vlasy, zelený klobouk, zelený kabát, z jehož levého šosu neustále kapala voda, byl pohyblivý, mrštný, měl vady

<sup>221)</sup> O utonutí mládence při koupání v neděli se zpívá v mnoha variantech písně:

Brodil' Janek koně v tej jordansej vodě,  
koníčky nad vodú, Janíček pod vodú.

Koníčky řehtaly, žalostně plácala,  
Janíčka pod vodú jako by hledala.

Milá nemeškała, k rybářom běžala:  
Rybáři, rybáři, zatáhněte moře,  
utopilo sa mi potěšení moje.

Milá nemeškała, k zvonařom běžala:  
Zvonaři, zvonaři, zvoňte na vše strany,  
utopilo sa mi moje potěšení.

Košulenska tenká na břehu ležala:  
Mjěl si sa nekúpať, dyž byla něděla.

Já sem sa nekúpál, já sem koně brodil',  
ten vraný koníček do vody mňa zhodil'.

Do voděnky, do téj velkéj hybočiny,  
že sem si nevšímal' chudobnej dívčiny.

Polášek-Kubeša III, str. 30—31.

Ještě výraznější je variant z Luhačovska.

Košulěnka ténka  
na břehu ležala,  
kúpať sa syneček  
dyž byla něděla.

Nekúpát, nekúpát  
ale koně brodil',  
dyž ho z ních bestrman  
do voděnky zhodil'.

Ja nebyl' bestrman,  
ale byl' sám Pámbu,  
za to že oklamál  
poctivú galánku.

A. Václavík, Luhačovské Zálesí, str. 420.

Obsahově blízký variant zaznamenal E. Peck z Vizovic (Valašské národní písně a říkadla, str. 65 a 67.) F. Bartoš, Nové národní písně moravské, Brno 1882, str. 34, týž Sto lidových písní československých, Praha s. a., str. 49, kde podotýká, že by šlo o znesvěcení neděle. J. N. Polášek — A. Kubeša, Valašské písničky IV, Milotice 1944, str. 129: „... Bůh Otec nebeský mňa do vody hodil“. Atd. Přesvědčení o tom, že koupání v jisté dny bylo životu nebezpečné, vládlo i jinde, např. u Lužických Srbů pokládali za nešťastný den pro koupající se svátek sv. Anny, viz Mme de Vaux-Phalipau, Le role de l'eau dans les légendes et les coutumes des Serbes de Lusace, Bruxelles 1936, str. 7.

řeči a řadu dalších lidských vlastností. Někdy vystupoval i ve zvířecí, např. zaječí podobě. Na Valašsku často více než kde jinde vedl spořádaný rodinný život, byl ženatý nebo měl dokonce i děti. Jeho žena často vystupovala v lidové fantazii buď v černých šatech nebo v podobě záby. Před vodníkem prý chránil chléb dvakrát pečený, cibule a znamení kříže, dělané do tří stran.<sup>222)</sup> V nejednom případě vystupoval v pohádkách a vyprávěních i jako dobrodinec, který se za službu, např. kmotrovskou, odměňuje zlatem.<sup>223)</sup> Většinou však přisoudila lidová tradice na Valašsku vodníkům vlastnosti špatné, zlomyslnost, lstivost, závistivost, mstivost, ale i hloupost, slepou důvěřivost atd.<sup>224)</sup>

Mezi pltaři byla víra ve vodníky velmi rozšířena. Živilo ji nepochybně i to, že téměř každoročně někdo z pltařů zahynul pod jezy při plavbě.

Vtipnou příhodu o nedobrovolné koupeli pltaře z Valašska uvádí Primus Sobotka: „Jednou také jeden Valach spadl do vody, zápolil chvíli s vlnami, a když se mu již nabíralo a šlo do tuhého, jal se vzývatí všecky svaté a jmenoval kde kterého znal. Jeho kamarád vida, že to nepomáhá, zvolal: „I nechaj toho drobjacku (drobotinu) a volaj na samého Jéžíša!“ To pomohlo; Valach obrátil se k pánu Ježíši a byl zachráněn. I pamatoval si toto naučení, a když po nějakém čase opět se ocitnul ve studené lázni, vzýval hned pána Boha za pomoc spínaje ruce k nebesům. Avšak tu dal kamarád opět jiné naučení vzkřiknuv naň: „I pusť sa Boha a chyť sa vrrrry!“ Tonoucí poslechl, chytil se vrby a byl zachráněn.“<sup>225)</sup>

Folklorního materiálu s pltařskou tematikou z Valašska je mizivě málo. Dochovalo se jen několik písní, z nichž nejstarší záznam z Rajnochovic u Val. Meziříčí nalézáme ve sbírce Sušilově.<sup>226)</sup>

<sup>222)</sup> M. Václavek, Moravské Valaško I, str. 104.

<sup>223)</sup> Srov. např. B. M. Kulda, Moravské národní pohádky II, Praha 1874, str. 260–261. Od východních Slovanů H. Máchal, Nákres slovanského bájesloví, Praha 1891, str. 144.

<sup>224)</sup> Pohádky a pověsti o vodníchích se na Valašsku rozšířily jako všude tam, kde pro to byly podmínky, kde občas někdo utonul a lid si důvod nehody nedovedl racionálně vysvětlit. Valašská podání o vodníchích se od jiných odlišují hlavně modifikací základní nebo jen epizodní motivace a mnoha případech dosazením konkrétního místa, osoby obětí a času. Protože obsah jednotlivých verzí těchto pohádek, pověstí a vyprávění se vymyká z rámce této práce, odkážuji čtenáře k hlavním sbírkám, např.: B. M. Kulda, Národní pověry a obyčeje v okolí Rožnovském na Moravě, Časopis Matice moravské II, 1870, str. 125 až 128; F. Bayer, Národní pověry a obyčeje v okolí Rožnovském na Moravě, Časopis Matice moravské VII, 1875, str. 84–86; B. M. Kulda, Moravské národní pohádky II, str. 257 až 263; F. Bartoš, Lid a národ I, Velké Meziříčč 1883, str. 128; K. Pekárek, Starozlínské pověsti a lidové povídky, Zlín 1942, str. 191–210; Sborník musejní společnosti ve Valašském Meziříčí 14, 1910–1911, str. 11, atd.

J. H. A. Gallaš se již roku 1820 pozastavoval nad tím, že lid na Valašsku pověstem o vodníchích skutečně věří, že ne jeden Valach je přesvědčen o tom, že vodníka, vystrojeného dokonce ve valašském kroji, viděl (J. Skutil, Gallašovy Mytické povídky o bozích a bohyních moravských Slovanů, Valašské Meziříčč 1940, str. 50). Sám jsem při výzkumech mluvil s lidmi, kteří chovali neochvějnou víru v existenci vodníků a někteří z nich velmi sugestivně vyprávěli o svých náhodných setkáních s nimi.

<sup>225)</sup> P. Sobotka, Kratochvilná historie měst a míst v zemích koruny Svatováclavské, Praha (1885), str. 211–212. — Podobně vyprávění Jana Měrky (Veselosti nikdy dosti, Brno 1956, str. 146–150) o plavcích na Bečvě nemá dokumentární hodnotu, nicméně je však vtipnou reminiscencí někdejšího splavování dřeva.

<sup>226)</sup> Fr. Sušil, Moravské národní písně s nápěvy do textu vřaděnými, Praha 1941, str. 646. Tento zápis pochází z let před rokem 1835.



E-šče já si ko-pu de-sek na-ře - žu,



a já si jich do Mo-ra-vy do-ve - zu,



dů-lů do Mo - ra - vy, daj mě, Bo-že, zdra-ví,



a có by mně mu-zi-kan-ti za - hrá - li .

Kdyby Pán Bůh hodnej vody ráčil dat  
co by mohly naše putě umýkat;  
dolů do Vsetína  
až do Hodonína,  
potem bych já sobě mohl zaspívat.

Tato nejrozšířenější pltařská píseň má řadu variantů,<sup>227)</sup> které svědčí o tom, že pronikla i na jihovýchodní Moravu a jihozápadní Slovensko, kde valašští pltaři prodávali stavební dřevo a řezivo, o němž je v písni řeč.

Druhý nejrozšířenější popěvek zaznamenal v citovaném rukopise František Sláma, ovšem rovněž bez nápěvu:

Jsú puťare jsú,  
když jim putě jdú,  
když jim putě stávají,  
puťare se starajú,  
že nedojedú.

<sup>227)</sup> Velmi blízký variant zaznamenal v Pržně před rokem 1892 E. Sláma, Popěvky pltařů valašských, Sborník musejní společnosti ve Valašském Meziříčí, č. 5–6, 1900, str. 26. Rukopis těchto písní, vystavený na vsetínské výstavě v roce 1892, byl nalezen v roce 1960 v archívu musea ve Val. Meziříčí (viz pozn. 171). Písně sebrané E. Slámou cituji podle tohoto rukopisu, který se v detailech liší od přetištěného znění. Přidržuji se autorova záznamu, přestože jsem si

Je to obměna písně o mlynářích, zpívané a hrané i k tanci, zvanému „mlynářský“.<sup>228)</sup>

vědom některých nepřesností v jeho zápisech. Na tyto chyby zvlášť neupozorňuji, protože jsou každému zasvěcenému čtenáři zcela zřejmé.



Ještě já si kopy desek nařežu, a-ji si jich do Moravy  
zavezu; dolů do Mo ra vy, přijdu domů zdravý  
ještě by mně muzikanti za hráli.

2. Kdybych já byl jako jiní sedláci.  
dělal bych si u muziky legraci.  
Ja su synek dobrý, ale su chudobný,  
musím ležat na lavici pod kamny.

Slámův rukopis nebo jeho přetištěné znění byly podkladem J. N. Poláškovi k jeho sběru pftařských písní v Przně před více než půlstoletím. Polášek totiž v Przně a Jablůnce zapsal tytéž písně a s tak nepatrnými změnami, že tyto zápisy působí dojmem, jako by byl při sběru jen Slámovy notace i texty konfrontoval. Poláškův zápis této písně z Pržna je na rozdíl od Slámova v B-dur a v celém taktu. Jinak v nápěvu není změn. I odchylky v textu jsou nepodstatné (Ústav pro etnografii a folkloristiku v Brně, A 586,7). J. N. Polášek a A. Kubeša též otiskli Sušilovo znění, ovšem s některými úpravami (Vašaské písničky I, str. 66). Bez nápěvu uvádí tuto píseň F. Sláma v citovaném rukopise na str. 4: Já kopy desek nařežu, a já si jich do Moravy zavezu, dolů do Moravy, dá mňa Pán Bůh zdraví, a přijdaci domů, muzikanti mňa zahrajú. — Bez citace a s malými změnami převzal tento zápis M. Václavek, Moravské Valašsko I, str. 17. — Z Vizovska zaznamenal tuto píseň sběratel M. Bakala, jehož zápis se velmi blíží Sušilovu (UEF Brno, A 613, 321). — V roce 1953 zpíval mně tuto píseň poslední pftař v Przně, dnes již zemřelý Štěpán Adámek, vulgo Pažera, nar. 1873 v Przně, se změnou v prvních dvou takttech:



Estě já si ko-pu de-sek na-ře-žu  
a já si jich do Mo-ra-vy za-ve-zu....

Variant z Popova srov. v zápisu H. Bíma z roku 1912 (UEF Brno, A 952,32), z Hornácka J. Poláček, Slováké písničky I, Praha 1948, str. 24, a z jihovýchodního Slovenska J. Blaho, Záhorácké písničky II, Bratislava 1952, str. 35, z Kopčan.

<sup>228)</sup> Srov. Polášek-Kubeša, Vašaské písničky V, str. 160. — Slámův záznam převzal bez citace a upravil M. Václavek, Moravské Valašsko I, str. 17: Sú puťaři sú, dyž ím putě dú, dyž ím putě stávajú, puťaře sa starajú, že nedojejú. — Obdobně mně zpíval tento popěvek v roce 1953 v Przně zmíněný Št. Adámek-Pažera: Sú puťaře, sú, gdyž ím putě dú, gdyž ím putě nechcú jíti, puťaře sa škrábú v řiti, že nedojejú, na nápěv uvedený v Poláškově sbírce na cit. místě. — Ve Slámově rukopise poznamenal u tohoto popěvku F. Domlivil: Znívají se však podobně i písničky jiných živností.

Nikdo z pamětníků pltařství v obcích Pržno, Jablůnka, Bystřička, Jarcová a Poličná již neznal žádnou z následujících pltařských písní, zaznamenaných E. Slámou v Pržně:



Pu-ťa-ře, pu-ťa-ře do bří ře-mesní-ci



jinde jich nenajde, le-da při sklenici. 229



A nebohý každý puťař, co vystať musí!



A nebohý každý puťař, co vystať musí!



Nech mete, nech prší, nech mete, nech prší,



a on dycky na té puti stát musí. 230/

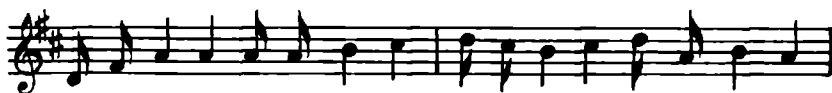
<sup>229)</sup> Srov. zápis J. N. Poláška z Jablůnky:



Puťaře, puťaře dobří řemesnici



jinde jich nenajde leda při sklenici.



Nemám čunka ani vesla, nemám čunka ani vesla



všecko mě to voděnka snesla.

2. Ty synečku, rybaříčku:  
převez ty mňa přes tu vodičku.
3. Nepřevezu nemám čunka;  
nepřevezu nemám vesla  
všecko mě to voděnka snesla.<sup>231)</sup>



1. Studená voděnko cos mi podělala



vzalas mě synečka, co jsem ho měla ráda;



vzalas mě synečka, co jsem ho měla ráda.

2. Já půjdu k Dunaju, a budu volat hlasem  
studená voděnko, ja navrat mě ho zase.
3. Já ti ho navrátím, ja ale ne živého  
a ty budeš plakat, choďaci vedle něho.<sup>232)</sup>

Viz též zápis J. Rolčíka z Pržna z roku 1907: Tesaři, tesaři, dobří řemesníci (ÚEF Brno, A 127,10).

<sup>230)</sup> Srov. zápis J. N. Poláška z Pržna s nepatrnými změnami (ÚEF Brno, A 586,4).

<sup>231)</sup> Srov. J. N. Polásek z Pržna (ÚEF Brno, A 586,6), který se víc ztotožňuje se Slámovým rukopisným záznamem než s přetištěným zněním ve Sborníku musejní společnosti ve Valašském Meziříčí, č. 5 a 6, 1900, str. 26. Poláškův zápis je však v F-dur s malými změnami v notaci.

<sup>232)</sup> Srov. J. N. Polásek v zápisu z Pržna (ÚEF Brno, A 586,5) s nepatrnými změnami v nápěvu.

Zmínka o plťaři je v jedné ze slok delší písně, zaznamenané v roce 1907 v Pržně Josefem Rolčíkem:

Měla jsem galána puťařika,  
spadnul ně do vody, do rybníka;  
hledajte ho, najdete ho,  
najdete veselko podla něho.<sup>233)</sup>

Jiných zápisů plťařských písní z Valaška jsem nenalezl ani v publikovaných a nepublikovaných sbírkách, ani mezi lidem v plťařských vesnicích. Ve srovnání s vorařskými oblastmi v Čechách i pltnickými na Slovensku je valašský folklór na plťařskou tematiku velmi chudý, což je při nestálosti tohoto způsobu obživy a jeho časném zániku na Valašku přirozené.

Plťařství se na Valašku nemohlo výrazně projevit ve folklóru a v lidových obyčejích, když se neobrazilo ani v hmotném životě lidu v plťařských vesnicích. Vědomí jeho existence již mizí z paměti místních lidí a proto snad nebude zbytečná tato práce, která si vzala za úkol sebrat a pokud možno i zhodnotit všechno, co se o tomto dávno zaniklém způsobu obživy do našich dnů zachovalo.

---

<sup>233)</sup> ŮEF Brno, A 127,9.



