

Librová, Hana

**Problematika vzahu mezi společnostmi a krajinou v obecných a historických souvislostech**

In: Librová, Hana. *Sociální potřeba a hodnota krajiny*. Vyd. 1. V Brně: Univerzita J.E. Purkyně, 1987, pp. 13-72

Stable URL (handle): <https://hdl.handle.net/11222.digilib/122267>

Access Date: 01. 12. 2024

Version: 20220831

Terms of use: Digital Library of the Faculty of Arts, Masaryk University provides access to digitized documents strictly for personal use, unless otherwise specified.

# ODDÍL I. PROBLEMATIKA VZTAHU MEZI SPOLEČNOSTÍ A KRAJINOU V OBECNÝCH A HISTORICKÝCH SOUVISLOSTECH

---

Téměř každý ekologický problém je možné a žádoucí řešit spoluprací různých speciálních vědních oborů přírodovědného, technického a humanitního zaměření. Takový postup však bývá obtížný a ne vždy efektivní. Vědní disciplíny své výsledky paralelně řadí, aniž by byly schopny vzájemné syntézy. Často jsou jejich závěry a z nich plynoucí návrhy dokonce v jistém rozporu.<sup>11</sup> Je to způsobeno mimo jiné nesouměřitelnými hodnotovými východisky, ztěžujícími komunikaci mezi obory, nejednotným pojetím problémů.

V této fázi rozpracování ekologické problematiky speciálními vědami může znamenat jistou pomoc filozofie, schopná uceleného a obecného pohledu. „Právě svou ‚abstraktností‘ je filozofie nesmírně praktická“ /Kolářský, 1984: 53/. V posledním desetiletí byla publikovaná již řada prací věnovaná filozofickým aspektům ekologických otázek. Uveďme například práce sovětských filozofů I. T. Frolova, U. P. Gerasimova, S. S. Švedova, K. I. Šilina, V. P. Tugarinova a V. V. Zagladina. Z našich autorů se filozofickými otázkami ekologické problematiky zabývá např. R. Kolářský, J. Šmajš a v ekonomických souvislostech uvažující J. Stoklasa. Jak uvidíme, četné jsou filozofické studie na toto téma na Západě.

Podotkneme však rovnou, že některé filozofické práce, např. Engelsův

---

<sup>11</sup> Technologická opatření se většinou zaměřují až na druhotné odstraňování škod v přírodním prostředí a nevíšmají si jejich příčin. Některé návrhy populačních antinatalitních opatření, směřujících k omezení růstu populace na Zemi, bývají založeny na nereálných předpokladech. Biologové, usilující o ochranu a zachování rostlinných a živočišných druhů, jsou někdy kritizováni pro staromilství, „nostalgie po neolitu“, nemístně romantické vidění světa. Někteří sociologové vidí cestu k řešení ekologických problémů ve změně hodnotového systému lidí, aniž uvažují o její uskutečnitelnosti.

spis Dialektika přírody, viděly ekologickou problematiku s velkým časovým předstihem. „Vůči přírodě právě tak jako vůči společnosti bere se při dnešním výrobním způsobu převážně v úvahu jen první nejhmatatelnější úspěch; a pak se ještě divíme, že vzdálenější účinky takto zaměřeného jednání jsou docela jiné, namnoze úplně opačné...“ /Engels, 1966: 463/.

Vedle schopnosti filozofie integrovat a sjednocujícím způsobem korigovat přístupy speciálních věd existuje ještě jeden závažný důvod, proč nelze tuto vědu obejít, zabýváme-li se konkrétními ekologickými problémy. Ujasnění základního nejobecnějšího přístupu k otázce postavení člověka a společnosti ve světě je nezbytné jak pro formulaci výchozích otázek, tak pro metodologické uchopení problému i pro interpretaci poznatků.

## FILOZOFICKÉ A NĚKTERÉ OBECNĚ SOCIOLOGICKÉ ASPEKTY VZTAHU ČLOVĚKA K PŘÍRODĚ A KE KRAJINĚ

Sociologická otázka vztahu člověka ke krajině, již se zabývá tato práce, je součástí širší a obecnější problematiky vztahu člověka a přírody vůbec.<sup>12</sup> Při dialektickém chápání vidíme dva směry, v nichž se uplatňuje: za prvé *ovlivnění člověka přírodou* a za druhé *ovlivnění přírody člověkem*.

Tradiční filozofický pohled se přitom zabýval především uvedenou první stránkou vztahu. Skoro každá filozofická i obecně sociologická práce zaujímá — byť implicitně — stanovisko k otázce podílu přírody na formování člověka a lidské společnosti. Je člověk převážně bytostí biologickou, nebo je dán sociálně, kulturně, historicky? A v souvislosti s tím: jsou lidské vlastnosti dány jednou provždy, nebo jsou plastické, ovlivnitelné historickými, sociálními okolnostmi, případně intencionální snahou člověka samého? Je-li řešení této otázky nezbytným metodologickým předpokladem v každé vědecké práci, platí to ovšem pro oblast sociální ekologie dvojnásob.

Historicky — a zjednodušeně — vzato, stanovisko k nastiněnému problému rozděluje filozofy a sociology na ty, kteří jsou orientováni naturalisticky, a na ty, kteří se zaměřují na výklad historický. Zkoumáme-li v naší práci vztah člověka a přírodního prostředí, je nezbytné přehlednout aspoň stručně především přístupy „naturalistů“.

Dobou jejich největší vědecké a intelektuální popularity bylo 19. století, kdy zejména anglický kapitalismus byl na vrcholu rozkvětu, kdy vládlo nadšení z úspěchů přírodních věd a všeobecné pozitivistické klima. Za základ naturalisticky orientovaných názorů ve společenských vědách je

---

<sup>12</sup> Příroda je ve filozofii chápána v nejširším slova smyslu jako okolní svět, vesmír. Bývá zdůrazňována původnost přírody, její nezávislost na lidské společnosti, jindy také její přítomnost v člověku jako živé bytosti ve formě zděděných a neměnných somatických i psychických vlastností a dispozicí.

možno pokládat evolucionismus. V jeho formulaci sehrál podstatnou roli filozofický a sociologický systém H. Spencera a Darwinova evoluční teorie. Evolucionismus byl založen na představě o shodě vývojových zákonitostí člověka a přírody. Člověk je v tomto pojetí především produkt a článek biologické evoluce.

Jiný aspekt Darwinova učení, totiž idea boje o život a idea přirozeného výběru, ovlivnil ideology sociálního darwinismu, např. L. Gumplowicze, M. Vaccara či G. Ratzenhofera. Ponecháme-li v tomto shrnutí stranou vysloveně reakční variantu naturalistického uvažování ve společenských vědách — rasový antropologismus, je zato nezbytné uvést geografickou školu, která se, navazujíc na ideje Ch. L. Montesquieua, přímo zabývala úlohou vnějšího geografického prostředí v životě člověka a společnosti. Za její extrémní variantu považujeme geografický determinismus, který explicitně či implicitně tvrdil, že život člověka je zásadně určen jeho přírodním prostředím (např. V. Cousin). Pro naši práci jsou např. zajímavé a v jistém smyslu poučné metodologie a závěry „Filozofie umění“ H. Taina, který rozdílnými přírodními podmínkami Nizozemí a severní Itálie vysvětluje rozdíly mezi florentskou a vlámskou malbou. Německý zoolog a sociolog F. Ratzel se rovněž dopouštěl značných interpretačních zjednodušení, když zdůvodňoval nejen psychické a somatické rozdíly mezi skupinami lidí, ale i vznik a fungování státu bezprostředním působením geografických faktorů, zvláště klimatu a prostorového myšlení. Podobně W. Wundt, jehož dějiny sociologie řadí spíš do psychologického směru, se zamýšlel nad vztahy mezi krajinou a člověkem. Jeho psychologie národů např. konstatuje, že hory a prostorová uzavřenost údolí plodí tradicionalismus a zároveň smysl pro uměleckou tvorbu, zatímco roviny touhu po prostoru, expanzi ducha. Smysl pro umění se však prý u obyvatel rovin vytváří jenom omezeně. Sociálně psychologickou koncepci W. Wundta lze tedy obsahem řadit do pojetí geograficky deterministického.

Ve 20. století některé ideje geografického determinismu našly pokračovatele v americkém environmentalismu (E. Semplová, E. Huntington). Studoval zejména vlivy klimatu na zdraví, duševní vlastnosti a aktivitu člověka a tím i na vlastnosti lidské kultury a společnosti.

Z hlediska vývoje sociologického a filozofického uvažování měly velký význam principy organicismu, který nacházel analogie mezi sociálními systémy a biologickými organismy (P. Lilienfeld, A. Schäffle, R. Worms a další).

Mohutný vliv Darwinova učení zasáhl i chicagskou školu (R. E. Park, E. W. Burgass, R. D. McKenzie), nepřesně označovanou jako sociální ekologie.<sup>13</sup> Důvodem k této klasifikaci byla skutečnost, že představitelé chicagské školy zavedli termín „human ecology“. Jejich práce byly zaměřeny

---

<sup>13</sup> Pojmu „sociální ekologie“ se dnes používá v jiném a širším slova smyslu — srv. Úvod.

především na problémy města a jeho obvodů. Důraz byl kladen na prostorovou stránku sociálního života. Základní ideová orientace chicagské školy byla převzata prostřednictvím pojmového aparátu biologické ekologie z Darwinova učení. „Konkurence“, „migrace“, „sukcese“, „invaze“, „segregace“, „alelopatie“ — pojmy, jejichž obsah strhuje vědní disciplínu do deterministického pohledu a které nejsou schopny uchopit složitost a mnohadimenzionální vztahy, probíhající ve společnosti. Principiální naturalismus této skupiny sociálních ekologů je hlavní příčinou, proč jejich obecné a teoretické práce nebyly v sociologickém myšlení přijaty. Vědecká popularita R. E. Parka, E. W. Burgasse a dalších z jejich okruhu spočívá tedy spíše v metodicko-technickém obohacení sociologie a především v přesvědčivých monografických studiích, konaných v amerických městech 20. let tohoto století.

K naturalisticky orientovaným směrům v obecném společensko-vědním uvažování patří, a zmínku zde vyžaduje, škola demografická. Podle jejich názorů je základním faktorem, který určuje vývoj a stav společnosti, počet obyvatelstva a jeho hustota. Otcem demografických koncepcí v sociologii byl R. Malthus; v 19. stol. patří k jejich ideologům především A. Coste a M. Kovalevskij.

Názory naturalistického determinismu ve filozofickém a sociologickém pohledu na svět jsou dnes vesměs překonané a často považované za naivní. Přesto však můžeme pozorovat, že některé ideje zmíněných proudů prožívají dnes, zejména v západních zemích, renesanci. Zmínit se musíme především o současném evolucionismu, který je po překonání své původní jednodimenzionality často syntetizován se strukturálním přístupem a aspiruje na výklad nejobecnějších sociálních jevů a vývoje společnosti. Obecně známé jsou vlivy bioorganicistických idejí na vznik strukturálního funkcionalismu. Zvláště aktuální je aplikace některých obecných biologických teorií i výsledků konkrétních pozorování z oblasti etologie ve formě tzv. sociobiologie. Pokusy o řešení vztahu mezi přírodním prostředím a společností, kdysi tak frekventované, se dnes v souvislosti s poškozováním životního prostředí v odborné produkci vyskytují čím dál tím častěji. A současná naléhavost obecného řešení populačních problémů ve světě přináší s sebou mj. formulaci různých neomalthusiánských teorií.

Jak je zřejmé z uvedeného stručného přehledu, naturalistické teorie ve výkladu podstaty člověka a společnosti byly zejména v minulém století obsáhle rozpracovány. Na opačném názorovém pólu při interpretaci podílu přírody a kultury na utváření společenských jevů stáli filozofové a sociologové orientovaní historicky či duchovědně.

Na přelomu 19. a 20. století konec prosperity kapitalismu přinesl i krizi liberalismu a konec pozitivisticky laděné optimistické orientace. Ke slovu se zejména v německé filozofii a historii dostávají protievolucionistické případně iracionalistické tendence, jimž je vlastní individualizující výklad dějinných událostí, kritický názor na evolucionistický mechanicismus, na

jeho zobecňování a schematismus. Protipozitivistický proud v myšlení navazoval na dílo I. Kanta a G. W. Hegela. Zdůrazňoval zvláštnosti lidské osobnosti a její nezávislost na přírodních faktorech, ve společenských vědách požadoval užití speciálních metod, zásadně odlišných od metod přírodních věd. Aniž bychom se blíže zabývali jejich myšlenkovým systémem, uveďme aspoň tři jména z tzv. novoidealistické filozofické orientace: W. Dilthey, H. Rickert a W. Windelband.

Je pochopitelné, že filozofické a obecně sociologické pokusy o výklad určení člověka a společnosti neměly vždy tak polaritně vyhraněný charakter, jak bylo víceméně pro ilustraci uvedeno v předchozích odstavcích. Velcí autoři záhy přijali myšlenku o oboustranném ovlivnění člověka — uznali jak podíl přírodních skutečností, tak podíl působení kulturního. Stačí vzpomenout například díla E. Durkheima, který do kategorie sociální morfologie shrnul demografické a ekologické fakty, tvořící podle něho materiální stránku skutečnosti, ale který zdůrazňoval význam kolektivního vědomí jako jejího aspektu duchovního. Dílo slavného geografa K. Rittera je rovněž postaveno na metodologickém předpokladu vzájemného ovlivnění přírody a kultury. Také francouzský posibilismus je nutno považovat za reakci na strohé deterministické vidění světa a zároveň za snahu vidět lidskou společnost jako aktivní subjekt.<sup>14</sup> Přírodní prostředí je podle názorů posibilismu pouze rámcem sociálních činností. Lidská aktivita se k takovému rámci musí vztahovat, adaptovat se na něj, zároveň je jí však v daných tolerancích ponechána možnost různých forem realizace. Ty jsou pak závislé na sociálních faktorech.

Většina současných autorů uvažujících o některých biologických faktorech, které ovlivňují člověka a společnost, by se jistě a právem ohradila, pokud bychom je nařkli z naturalistických zjednodušení. Žádný z představitelů nových vědních disciplín a směrů, ať už jde o novevolucionismus, neomalthusianství či sociobiologii, nepředpokládá naivně příčinné a přímé působení jednoho přírodního faktoru na společenské jevy. Také etologové často velmi zdrženlivě a přínosně uvažují a formulují, jde-li o analogie mezi zvířecím a lidským chováním.

Hledá-li tedy badatel zabývající se vztahem mezi krajinou a společností metodologickou oporu pro své interpretace a závěry, zjišťuje, že problém nezní: sociální či přírodní podmínky, ale spíše, jaká je jejich *váha, priorita a směry působení*. Pro naši práci bude v tomto směru rozhodující marxistické řešení této závažné názorové i metodologické otázky.

Marx a Engels se ve svých pracích (zejména v Německé ideologii a v Původu rodiny, soukromého vlastnictví a státu) zabývali otázkou biologické danosti člověka. Zdůrazňují však, že biologické složky osobnosti

---

<sup>14</sup> Historicky uvažující P. Vidal de la Blache poukázal také na druhou stránku vztahu mezi prostředím a člověkem, totiž na vliv lidské práce na tvářnost a charakter krajiny — pohled pro nás zvláště zajímavý.

i biologické vlivy ve společnosti jsou podřízeny faktorům společenským. Engels dokládá, jak byla s vývojem lidské společnosti původní převaha vlivů biologických vytlačována a jak stále více mohutněl vliv podmínek sociálních (zejména měl na mysli charakter vlastnictví a charakter výrobních sil).

V kontextu současných problémů nově formuloval tento závěr např. Tugarinov: „Lidská psychika jako souhrn (systém) určitých schopností vypracovaných přírodou v průběhu vývoje živých organismů je přírodní, biologická, ale svým směřováním, svou orientací a cíli, svým předmětem a zčásti i charakterem svých procesů je sociální.“ /Tugarinov, 1981: 69/

Nastínili jsme výše prastarou a stále obnovovanou filozofickou otázku o ovlivnění člověka a společnosti přírodou. Podstatně mladší je pozornost, již věnuje filozofie a ostatní společenské vědy obrácenému směru vztahu: *jak ovlivňuje člověk (společnost) přírodu, přírodní prostředí, krajinu.*

Pomineme-li víceméně izolované zmínky na dané téma, tzv. ekologická problematika se ve filozofii datuje zhruba od 30. let tohoto století a to nejprve v souvislosti s obecnými úvahami o důsledcích civilizace na svět vůbec (např. A. Mumford). Pokud bychom rozšířili zorné pole a pojali současnou ekologickou situaci jako důsledek vývoje civilizace a součást problémů současné epochy vůbec, zjistili bychom, že pro ekologické otázky je relevantní značná část kulturně-sociologického výkladu dějin, téměř celá problematika filozofické antropologie, filozofie života. Náš filozofický exkurs by se musel věnovat dílu F. Nietzscheho, E. Husserla, M. Heideggera, většiny představitelů frankfurtské školy, A. Gehlena a mnohých dalších.

Za posledních dvacet let byla však tematika vlivu civilizace, techniky, vědy dalekosáhle rozpracována i vzhledem k přírodě samé. Hovoří se dnes o „exploataci přírodního prostředí“ i expresivněji o „vykořisťování přírody“ nebo o „drancování přírodních zdrojů“. Pro marxisticky pojaté práce je charakteristické, že sledují proměny přírodního prostředí vždy jednak v souvislosti s *vývojem výrobního způsobu, jednak v historických souvislostech.*

Autoři zdůrazňují různou míru společenského tlaku vůči přírodě v různých historických obdobích: V nejranějších stádiích své existence ovlivňoval člověk své prostředí jenom nepatrně. Jako sběrač a lovec se živil tím, co se mu v přírodě nabízelo. Ani pozdější organizovaný lov nezasáhl podstatně do přírodních zdrojů. Revoluční změnu představuje přechod člověka k zemědělské výrobě. Neolitické zemědělství s sebou přináší usedlý způsob života, dělbu práce, růst její produktivity a druhotně první významné antropické ovlivnění ekosystému. V dalším vývoji se tlak na přírodní prostředí stupňoval. Ekologové uvádějí ze starověkého i středověkého světa četné příklady takových zásahů, které znamenaly devastaci rozsáhlých oblastí (ekologickými příčinami vysvětlují dokonce pád některých velkých civilizací). V historických přehledech však bývá zdůrazňo-



ván zejména kvantitativní i kvalitativní skok, který v působení na přírodu znamenaly změny výrobních sil kapitalismu za průmyslové revoluce. Rozvoj technických věd i aplikované techniky vyvolal potom změny takových rozměrů, že se dnes mluví o ekologické krizi i hrozbě ekologické katastrofy lidstva.

Bylo by však nepřijatelným zjednodušením, pokud by byly změny přírodního prostředí vysvětlovány pouze výrobním způsobem či danými výrobními technologiemi. Velkou váhu je nutno přiznat také působení dalších sociálních faktorů, jako je *sociální struktura společnosti* či jako je *společenské vědomí* dané doby. Významné přitom však je, že společenské vědomí jenom vzácně a spíše v dobách pozdějších působilo na osudy přírodního prostředí přímo; jedná se většinou o působení prostřednictvím životního způsobu.

Problém ovlivnění přírody sociokulturními modely, světonázorovou a hodnotovou orientací společnosti je neobyčejně zajímavý. Zejména západní autoři mu věnují značnou pozornost. Jejich motivem není přitom ani zdaleka atraktivita tématu a cílem není pouhé akademické poznání. Práce na toto téma si kladou konkrétní a naléhavý úkol. Řečeno zjednodušeně, řeší otázku: kde udělalo lidstvo chybný krok, který nás postupně zavedl až k ekologické katastrofě? Implicitně či explicitně pak někteří badatelé vyjařují přesvědčení, že poznáním bludného kroku se lidstvu otevírá šance jej napravit.

Nepřímo se tohoto problému dotýkají už ve 40. letech sociologicky uvažující filozofové, příslušníci frankfurtské školy M. Horkheimer a T. W. Adorno ve svém společném díle „Dialektika osvícenství“. /Horkheimer, Adorno, 1969/ Zdroj odcizení člověka přírodě, současného „seberozdvojení člověka“, „moderní racionality“ vidí tito autoři v „duchu osvícenství“. „Duchem osvícenství“ přitom nerozumějí pouze myšlenkový proud 17. a 18. století, případně světonázor renesance. Jeho kořeny sahají až do *olympské mytologie*, vyjadřující princip celé antické kultury. Ta se vzdálila ranějším animistickým formám, v nichž se člověk nestavěl mimo a nad přírodu.

„*Duch osvícenství*“ se svým redukcionistickým subjekt-objektovým myšlením je podle autorů frankfurtské školy zdrojem násilnického antagonistického přístupu k přírodě i původcem vykořisťovatelského systému mezi lidmi navzájem, zdrojem orientace společnosti na růst, pramenem „krize subjektu 20. století“. Významné je, že pro oba levicově orientované autory (ale i další filozofy této školy E. Fromma a H. Marcuseho) je takto pojatý pojem „osvícenství“ totožný s pojmem „buržoaznost“.

Také novější autoři vidí současnou ekologickou krizi, před níž svět stojí, v kontextu ba přímo jako součást krize západoevropské kultury vůbec. Západní pojetí světa tkví podle nich v *antropocentrismu*, v judejsko-křesťanské tradici a *náboženské ideologii*, která antický dualismus člověka a přírody nejen přijala, ale podstatně rozvinula a dovršila.

Myšlenka na právo člověka ovládat přírodu je prý založena již v biblických textech. „I řekl Bůh: ‚Učiňme člověka, aby byl našim obrazem podle naší podoby. Ať lidé panují nad mořskými rybami a nad nebeským ptactvem, nad zvířaty a nad celou zemí i nad každým plazem plazícím se po zemi.‘ Bůh stvořil člověka, aby byl jeho obrazem, stvořil ho, aby byl obrazem Božím, muže a ženu je stvořil. A Bůh jim požehnal a řekl jim: ‚Plodte a množte se a naplňte zemi. Podmaňte ji a panujte nad mořskými rybami, nad nebeským ptactvem, nade vším živým, co se na zemi hýbe.‘“ /Starý zákon, První kniha Mojžíšova 1, 26—28/. Člověk není podle biblického učení součástí přírody, je jako obraz Boha povolán k tomu, aby podřídil přírodu svým zájmům.

J. White /1967/ srovnává křesťanství s ostatními světovými náboženstvími a konstatuje, že křesťanství je „nejantropocentričtější náboženství na světě“. Nikde jinde není vedena tak ostrá dělící čára mezi přírodou a člověkem. To usnadňuje orientaci křesťanských kultur na vykořisťování přírody. Autor mluví pregnantně o „ortodoxní křesťanské aroganci“, již je myšlenka harmonické jednoty přírody a člověka cizí. (Zajímavou výjimku zde představuje postava Františka z Assisi a její křesťanská tradice. Pojednáme o ní dále.)

Přírodě nepřátelský je ve svých důsledcích i další aspekt křesťanského učení, totiž myšlenka, že lidské tělo a pozemský svět jsou bezcenné ve srovnání s lidskou duší a světem mimozemským či posmrtným. „Zničení země není pro teistu takovou tragédií.“<sup>15</sup>

Jak na to upozorňuje S. S. Švedov /1978/, zvláštní a vyhrocenou podobu dostalo navíc křesťanské pojetí vztahu k přírodě a ke krajině v protestantské ideologii, zejména v její *kalvínské variantě*. Spatřovala totiž cestu ke spáse člověka v aktivní, ke konkrétnímu cíli zaměřené, navenek orientované práci. Jenom ta může být prostředkem, jak se zbavit vnitřní slabosti a náklonnosti ke zlému. Nečinné nazírání okolního světa bylo odsuzováno. Přísný názor na zahálku posuzoval i zalíbení v krajinných krásách jako „neužitečné“ a tudíž zavrženíhodné. Tíhnutí k využívání přírody k praktickým cílům a nezájem o ni jako o pozoruhodný estetický fenomén mají tedy stejné světonázorové kořeny.

Hlavním zdrojem nepříznivých osudů přírodního prostředí je podle četných autorů především přijetí buržoazního způsobu myšlení, s proměnami náboženské ideologie nesporně spjaté. Na rozdíl od Horkheimera a Adorna nacházejí první „buržoazní pojetí světa“ u *renesančních myslitelů*, např. v Baconově pojetí vědeckých znalostí jako technologické síly. Právě renesance je podle mnohých autorů epochou, kdy se poprvé konstituovala myšlenka na ovládnutí přírody jak v rovině ideologické tak v oblasti praktické (alchymie, kosmologie).

---

<sup>15</sup> Don E. Marietta Jr. Humanism and Concern for the Environment. Religious Humanism, 1978, 12, č. 3, s. 115. Cit. dle: Vasilenko /1983/.

Ideje podřízení přírody člověku byly později významně rozvinuty v *evropském osvícenství*. Jejimi nositeli byli např. R. Descartes, B. Spinoza a J. Locke: „cokoli tedy (člověk svou prací — pozn. H. L.) vyjme ze stavu, jež příroda tomu propůjčila a v němž to ponechala, s tím smísil svou práci a k tomu připojil něco, co je jeho vlastní, tím co činí svým vlastnictvím“ /Locke, 1965: 152/. Vklad lidské práce znamená v tomto charakteristicky buržoazním pojetí vlastnické právo na přírodu a právo s ní nakládat tak, aby mu přinesla co největší prospěch a zisk.

Jako hluboce protikladný, anticipující a pozoruhodně pokrokový je v této souvislosti nutno ocenit názor Marxův, formulovaný v *Kapitálu*: „Z hlediska vyšší ekonomické společenské formace bude soukromé vlastnictví jednotlivých individuí nad zeměkouli stejně nesmyslné jako soukromé vlastnictví jednoho člověka nad jiným. Ani celá společnost, ba ani všechny soudobé společnosti dohromady nejsou vlastníky země. Jsou jen jejími držiteli, mají ji jen v užívání, a jako boni patres familias (dobří otcové rodin) ji mají zlepšenou zanechat příštím pokolením“ /Marx, 1956: 324/.

Zasvěcenou analýzu ideových zdrojů ekologické krize a zároveň kritický rozbor názorů jejich interpretů provedl sovětský autor L. I. Vasilenko /1983/. Poukazuje na to, že původ současné ekologické tísně lidstva není obsažen v celé judejsko-křesťanské tradici a už vůbec ne v evropském humanismu či v principech vědy. Zdůrazňuje roli sociálně-ekonomické stránky problému, tj. *kapitalistického způsobu výroby*, který nelze považovat za neměnný produkt evropských dějin. Soukromé vlastnictví vidí jako příčinu současné ekologické krize i celá řada autorů západních.

Naznačili jsme hodnotový proud historického vývoje založený na principu exploatace přírody a charakteristický posléze orientací na růst spotřeby a objemu výroby. Příroda je v něm chápána jako objekt, který je třeba překonávat a ovládnout. S. S. Švedov /1967/ jej označuje jako *proud „pragmatický“*. Dějiny evropského myšlení však jistě nespočívají pouze na myšlence „boje s přírodou“. Paralelně k ní se v přístupu k přírodě vyvíjel *proud „romantický“*.

Označení „romantický“ zde ve shodě s citovaným autorem používáme v nejširším slova smyslu jako pojmu vyjadřujícího silnou emocionální a obrazotvornou složku v chápání světa a s ním spojený citový, estetický, racionalitu a praktickou zainteresovanost v zásadě ignorující vztah k přírodě.<sup>16</sup> *Příroda je v pojetí „romantismu“ hodnota, která se neodvozuje od hmotného prospěchu člověka*. Představuje zdroj s bohatým vnitřním obsahem, kterému se má člověk naučit naslouchat, chce-li najít sám sebe. Význam přírody a krajiny pro člověka se redukuje na duchovní kontakt

---

<sup>16</sup> Abychom jej odlišili od běžného užívání tohoto pojmu pro ideový a umělecký proud 18. a 19. století, budeme jej v dalším textu v tomto širokém smyslu psát v uvozovkách.

s ní. Součástí „romantického“ přístupu je zdůrazňování estetického významu krajiny a snaha o zachování jejího původního stavu. Tento eticko-estetický přístup vědomě nebo bezděky přehlíží řadu praktických úkolů výrobní i sociální povahy, jež člověk a společnost musí vyřešit.

Pro myšlenkovou a hodnotovou orientaci „romantismu“ je dále charakteristický pozitivní a obdivný vztah k *primitivismu*. E. Panofsky /1981: 232/ píše, že sociální uvažování už od antiky rozlišuje tzv. „měkký“ a „tvrdý“ primitivismus. Pro „romantické“ pojetí světa je pak charakteristický primitivismus „měkký“; primitivní život je pojímán jako věk hojnosti a štěstí, neštěstí znamená pro člověka civilizace.<sup>17</sup>

„Romantický“ postoj ke světu je možné vystopovat v Evropě vlastně během celého historického vývoje. Zdá se, že živnou půdu nacházel v sociálních podmínkách všech tzv. „poklasických“ období, výrazně například v poklasické vývojové etapě starověkých kultur; do jisté míry se kryje s obdobími, jež kulturní historie označuje jako období manýristická. Takto pojatý „romantismus“ se projevoval hlavně v uměleckém ztvárnění světa a neměl charakter konstituovaného filozofického názoru.

Jačo první filozof-romantik v pravém a užším slova smyslu bývá interpretován teprve J. J. Rousseau, který v době nejvyššího rozkvětu osvícenské filozofie, v době nejvyššího prestiže rozumu, vyjádřil svůj odpor k civilizaci.<sup>18</sup> Na rozdíl od křesťanství, jež lidskou přirozenost považuje za stíženou dědičným hříchem a tudíž v základě zlou, Rousseauova filozofie vyjadřuje přesvědčení, že člověk je dobrým dítětem přírody, které bylo zkaženo neblahým vlivem civilizace a kultury vůbec.<sup>19</sup>

Romantický světový názor, filozoficky rozvinutý např. v dílech F. W. Schellinga a A. Schopenhauera, se v 18. a 19. století projevil významně zejména v umění. Příroda a krajina přinášejí romantickému tvůrci-individualistovi samotu, ozvěnu, emocionální stimulans jeho duševnímu rozpoložení.

Otázkou vztahu společnosti ke krajině se nepřímou zabývali i socialističtí utopisté 18. a 19. století, např. Saint Simon, Fourier, Owen. Je zřejmé, že jejich přístup obsahoval romantické prvky, o nichž zde hovoříme.<sup>20</sup>

---

<sup>17</sup> Pragmatismu je naopak vlastní „tvrdý“ primitivismus; primitivní život je podle něho naplněn strážněmi, nepohodlím. Štěstí přináší člověku teprve civilizace.

<sup>18</sup> Pokud se však filozofická osobnost J. J. Rousseaua jeví ve svém dobovém kontextu zcela výjimečná, jedná se pouze o první pohled. Faktem je, že Rousseau své myšlenky písemně poprvé formuloval v roce 1750 jako příspěvek do soutěže, kterou vypsal dijonská Akademie na téma, zda pokrok věd a umění přispěl ke zvelebení nebo zhoršení mravů. Můžeme z toho usuzovat na jistou sociální únavu z racionalismu, jakkoli byl v této době na vrcholu.

<sup>19</sup> Kontrast přírody a civilizace, jež formuloval francouzský filozof, se od 18. století traduje v nejrůznějších „přírodních“ ideologiích, stal se v metamorfované podobě základem hnutí, zaměřených na pobyt v krajině a její ochranu.

<sup>20</sup> Rozbor jejich koncepcí z hlediska názoru na utváření krajiny, na vztah města a venkova, provádí ve své knize. A. Slepíčka (1982: 42–48).

Zabýváme-li se otázkami vztahu člověka ke krajině, je na místě uvést také americké filozofující spisovatele 19. století, R. W. Emersona, H. D. Thoreaua a mladšího E. T. Setona. Jejich idealistická, transcendentálně orientovaná filozofie je typickým příkladem romantické reakce na pragmatistické, utilitaristické vidění a nemilosrdné využívání přírody.<sup>21</sup> V tomto silně jednostranném vidění a pojetí má styk s nedotčenou přírodou-divočinou pro člověka prvořadý význam. Znamená řešení jeho života tím, že jej vyvádí z bludů civilizace, učí lepšímu vztahu k jiným lidem. Bezpochyby se jedná o poučení filozofií Rousseauovou i o inspiraci životem domorodých Indiánů. Ideje této filozofie jsou přímo vzorovou ukázkou tzv. „měkkého“ primitivismu. Ujaly se záhy zejména v Evropě a silně tam zakořenily. Jejich plodem jsou např. známá skautská a trampská hnutí.<sup>22</sup>

Ačkoliv romantický vztah ke světu a k přírodě jako vůdčí světonázorová orientace poněkud ustoupil v druhé polovině 19. století do pozadí a byl vystřídán exaktním, subjektivitu zavrhujícím pozitivismem, byl jednou vysloven s takovou přesvědčivostí, inspirativní schopností a v takové rozmanitosti např. v umělecké tvorbě, že natrvalo ovlivnil evropskou kulturu. Prosazoval se jak v modifikacích filozofického myšlení tak v charakteru vztahu ke krajině u širokých vrstev obyvatelstva. Jak uvidíme dále, prvky romantického pojetí přírody přezívají dodnes.

### **Poznámka o vlivu filozofie na vztah člověka ke krajině na Dálném východě**

Přes interpretační potíže, které stojí v cestě, chceme-li pochopit sociální pojetí krajiny v tak odlehlé kultuře, není možné se o něm nezmínit vůbec. Právě v případě Dálného východu je nepopiratelná a zjevná přímá odvozenost chápání krajiny z filozofie, náboženství a způsobu života. Kromě toho v holistickém vidění světa, které je vlastní orientálnímu mysticismu, nacházejí někteří současní západní autoři-ekologové-filozofové vzor pro

---

<sup>21</sup> I zde je ovšem na místě historický pohled na situaci ve vztahu společnosti a přírody. První kolonisté, kteří připluli do Ameriky ze Starého světa, se ocitli v mimořádně těžkém obklíčení přírodou i domorodou kulturou. Jejich snaha nesplynout s domorodým „barbarstvím“ vyžadovala vypracovat si nové životní vzorce, pokud šlo o vztah k přírodě. Američtí pionýři, kteří pronikali do neznámé pevniny, považovali lesy za útočiště Indiánů a překážku pokroku. Podle toho s nimi nakládali, bezohledně a ne vždy smysluplně je káceli a vypalovali. Podle svědectví evropských cestovatelů se americkým osadníkům zdála žádoucí taková krajina, kde byly lesy docela vykáceny a půda byla zoraná.

<sup>22</sup> Skautská hnutí byla nešťastně modifikována idejemi anglického generála Baden-Powella, který použil některých prvků Setonovy „lesní moudrosti“ (woodcraft) pro reformu své imperialistické armády.

nový filozofický a hodnotový systém evropské společnosti, který by mohl být východiskem ze současné ekologické krize.

Čínská filozofie byla po tisíciletí dána dvěma směry v myšlení: jedná se o *proud konfuciánský* — humanistický a racionalisticky založený, orientovaný především na člověka a prosperitu společenského života, a *proud taoistický*, mystický a poetický. Na rozdíl od civilně orientovaného prvního směru spatřoval taoismus cestu, jak dosáhnout nesmrtelnosti, v rozjímání nad přírodními jevy, zejména jejich estetickou stránkou, v pochopení rytmu ovládajícího život a celý vesmír.

Inspiračním zdrojem pro malíře, básníky a filozofy byla horská údolí, pustiny. Hory a řeky byly v Číně posvátné, byly jim přinášeny oběti, pořizovány jejich soupisy. Příznačný je vznik četných traktátů o maliřství, zejména krajinářství. Vedle technických a estetických problémů malby řešila tato díla také filozofické problémy styku člověka s přírodou. „Pojednání o krajinářství“ z 11. stol., „Esej o krajinářství“ z díla Ting Chaoa z 10. stol., nebo „Tajemství krajiny“, připisované Li Čchengovi z 11. stol. svědčí o neporovnatelném primátu staré východoasijské kultury v oblasti percepce krajiny.

V pozdějších obdobích byly taoismus a konfuciánství na Dálném východě smíšeny s *buddhismem*, pronikajícím z Indie. Pro vztah k přírodě je významné jedno ze základních pravidel buddhismu, totiž rovnost všech tvorů, ať se jedná o zvíře nebo o člověka. Odtud zákaz zabíjet zvířata, v ortodoxní podobě i za účelem obživy člověka (ilustrativní je anekdoticky znějící příklad, jenž traduje, že buddhističtí mnichové cedili pitnou vodu přes husté plátno, aby nepozřeli a neusmrtili ani nejmenšího živočicha vznášejícího se v tekutině).

Pro vývoj vztahu společnosti k přírodě v Evropě i Americe je buddhismus významnějším zdrojem než čínský taoismus. Inspiroval právě mnohé romantické spisovatele — zastánce anticivilizačních idejí (např. E. T. Setona) a zprostředkovaně např. hnutí na ochranu přírody a zvířat.<sup>23</sup>

Hlavní rozdíl mezi filozofickým myšlením evropským a orientálním je z hlediska našeho zájmu v pojetí místa člověka ve světě. Zde je možno se opřít o srovnání „konfuciánského racionalismu“ s „protestantským racionalismem“, které provedl ve své klasické studii M. Weber /1920: 534/. V evropském pojetí, ovlivněném silně antickou a křesťanskou kulturou, bylo společenské vědomí orientováno na ovládnutí světa. Evropsky uvažující a cítící člověk vidí přírodu především jako nositelku funkcí, které pro něj mají význam. Orientální kultura a orientální filozofie byly orientovány spíše na pasivní přizpůsobení člověka světu.

Lze si snadno představit, že východní filozofické systémy se zdají být

---

<sup>23</sup> Ovlivnění evropské kultury Orientem v 18. a 19. století se projevilo i jinde, např. ve výtvarném umění, v literatuře i v hudbě. V dějinách filozofie se uvádí vliv buddhismu u A. Schopenhauera a dalších.

některým nemarxistickým ekologickým ideologům lákavým vzorem, uvažují-li o potřebě změnit vztah současných evropských společností k přírodnímu prostředí. Klasické kultury Číny, Koreje, Japonska, Indie se však — reálně vzato — modelem pro vyspělé evropské průmyslové země stát nemohou. Sociologicky, ekonomicky a historicky vzdělanému a uvažujícímu čtenáři jistě není třeba bližších zdůvodnění.

## KRAJINA JAKO SOCIÁLNÍ POTŘEBA A HODNOTA

V této knize nás zajímá sociální potřeba a hodnota krajiny jako opticky určeného útvaru, místa pro pobyt. Dopustili bychom se však hrubého zjednodušení, pokud bychom se domnívali, že předmět našeho zájmu je totožný s problémem vztahu potřeb a hodnot k přírodnímu prostředí vůbec.<sup>24</sup> Ekologický kontext potřeb není vyčerpán ani potřebou zdrojů,

---

<sup>24</sup> Téma potřeb a hodnot je — obecně vzato — významným bodem sociologické literatury. Uvážíme-li navíc frekventovanost tohoto tématu v psychologii, filozofii a ekonomii, příp. antropologii, nepřeháníme příliš, řekneme-li, že co práce, to jiná definice, jiné pojetí potřeb. Pro účely úvahy o krajině si vybereme pouze jednu z nich a všimneme si jenom některých z četných klasifikačních kritérií.

Marxistické pojetí, zdůrazňující dialektickou vazbu objektu a subjektu, vztah mezi potřebami biologickými a sociálními a vztah mezi potřebami a hodnotami, obsahuje např. vymezení Mužikovo. „Potřebu chápeme jako nedostatek podmínek a elementů nezbytných k zachování a vývoji daného systému. Tento nedostatek, vznikající zákonitě v existenčním procesu systémů, vytváří v něm vnitřní napětí jako zdroj aktivity zaměřené k tomu, aby byl nedostatek odstraněn. Potřeba vzniká v interakci subjektu a jeho objektivního prostředí. Je výrazem dialektického rozporu subjektu a objektu v bytí a vědomí subjektu...“ /Mužík, 1977: 29/. A dále: „Původní biologické potřeby jsou způsobem života lidí tak přetvořeny, že nabyly nové, společenské kvality a k jejich rozboru nestačí použít metody zoologie a že je třeba použít metod společenských věd... Ruku v ruce se vznikem a rozvojem lidských potřeb se objevují též nové hodnoty, t. j. věci, vztahy, díla nebo myšlenky, které mají schopnost uspokojit nově vzniklé potřeby. Hodnota a potřeba jsou dvě opačné a doplňující se stránky téhož života a jeho způsobu. Hodnota potřebu nejen uspokojuje, ale též ji upevňuje a postupně rozvíjí...“ /tamtéž: 31—32/. Klasická a výstižná je stručná definice hodnoty jako, „koncepce žádoucího“.

Obrátně-li se nyní k pestré klasifikaci potřeb, můžeme konstatovat, že téměř všem je společná dichotomizace potřeb rozdělením na potřeby základní (jindy zhruba fyziologické či biologické, organické, hmotné, materiální, tělesné, druhové) na straně jedné a potřeby kulturní (duchovní, vyšší, rozvojové, vývojové, sociální,



kteře příroda poskytuje člověku jako organismu (voda, vzduch, půda). Jak jsme se již zmínili v úvodu, nejmohutnější souvislost mezi lidskými potřebami a hodnotami na straně jedné a přírodním prostředím na straně druhé leží mimo potřebu člověka pobývat v krajině nebo čerpat přímo její biogenní zdroje. Jde o potřeby, jejichž vztah k přírodnímu prostředí není vlastně na první pohled patrný. Spočívá v nepřímém mechanismu zatížení přírody výrobou i nevýrobní aktivitou společnosti, které směřují k saturaci potřeb člověka.

Šmajs /1984/ mluví v této souvislosti o produktivním a sociokulturním zatížení přírodních zdrojů. Produktivní zatížení je podle něho odvozeno především z používané technologie, z rozsahu a společenského zaměření výrobních sil. Sféra potřeb a hodnot zvláště nápadně ovlivňuje sociokulturní zatížení přírodních zdrojů — zatížení „ze způsobu života“; spočívá například ve sféře užívání (a výroby) předmětů dlouhodobé osobní spotřeby, předmětů využívaných v oblasti volného času, ale i ve sféře trávení volného času vůbec. Patří sem všechny „předměty a služby“ (dodejme i chování), které nemají „povahu prosté reprodukční nezbytnosti“ /Šmajs, 1984: 27/.

Uvedená klasifikace má podle našeho názoru povahu abstraktního explikativního modelu. V sociální realitě se pravděpodobně jedná o kontinuum, v němž se meze „produktivního“ a „sociokulturního“ určují velice obtížně.<sup>25</sup>

Z jiného hlediska pojednává v devíti tezích o ekologickém kontextu potřeb R. Kolářský /1984: 45—52/. S autorem je nutno beze zbytku souhlasit, píše-li, že „současná ekologická krize připomíná, že životní proces lidské společnosti (tj. reprodukce společnosti v ekonomickém, kulturním a morálním smyslu) často nerespektuje svůj ekologický kontext, že reprodukce a produkce lidských potřeb probíhá na úkor reprodukce biosféry, vede k jejímu pustošení, k vymírání rostlinných a živočišných druhů. Současná ekologická krize je podnětem k reflexi poměru mezi lidskými potřebami a potřebami ostatních organismů“. Ani na okamžik nelze přitom autora podezírat z nějakého ekologického zaujetí zaměřeného de facto proti lidským zájmům. Přesvědčivě zdůrazňuje, že „naše potřebnost koinciduje s potřebností těch organismů“ a že „jejich potřeby jsou i našimi potřebami“, přičemž má na mysli uchování rovnováhy ekosystémů.

---

společenské) na straně druhé. Jiné hledisko, k němuž v práci přihlédneme, je pojetí potřeb podle rámce, k němuž potřebu vztahujeme; rozlišujeme potřeby individuální a celospolečenské. Je přitom zřejmé, že celospolečenské potřeby a potřeby jednotlivce se mohou dostávat do rozporu, právě například v případě krajiny. A konečně třetím hlediskem charakteru potřeb, jež nás bude zajímat, je míra reflektovanosti potřeb, dělení na potřeby uvědomělé a neuvědomělé.

Analogický klasifikační přístup nacházíme v teorii o sociálních hodnotách.

<sup>25</sup> S tím souvisejí i nesnáze, které se vynořují, pokusíme-li se stanovit míru a směr společensky oprávněné intervence do vzniklých potřeb.

Problematika lidských potřeb je komplikována tím, že saturace jedněch potřeb vzápětí u člověka vyvolává, jak se zdá, potřeby další. V rozvinutých zemích nabývají potřeby často rozbujelých forem, o jejichž oprávněnosti i významu lze pochybovat. „Ekologická kritika potřeb“ je však napadnutelná a ve svých důsledcích může být potenciálně nebezpečná. Někteří autoři mluví dokonce o nebezpečí ekologického fašismu. Dostáváme se na pole velice složitých a delikátních otázek, řešících právo a schopnost posoudit a rozhodnout, které lidské potřeby je možno považovat za „nežádoucí“, „falešné“ a nadto potlačení hodné.

Významné tu může být, že charakter potřeb je zpětně ovlivňován hodnotovým systémem společnosti, který lze sociálně formovat neomezujícími prostředky pozitivními — například výchovou. V tom smyslu je také možné chápat myšlenky Kolářského, mluví-li o nutnosti rozvinout pozitivní stránky „ekologické kritiky“. Nejednalo by se pak o potlačení potřeb člověka, ale o jejich restrukturuaci tak, aby jejich naplňování nebylo zdrojem konfliktu mezi lidskou společností a přírodou, ale součástí jejich koincidence.

Marxistická filozofie, která dokládá, že člověk není určen biologicky, ale především sociálně a historicky, zde formuluje východisko a naději. Takové pojetí člověka totiž představuje možnost lidské potřeby skutečně modifikovat, formovat na základě dané historické a společenské situace. Změny v potřebách společnosti žijící v současném světě nemusejí tedy znamenat návrat, — ostatně nereálný — krok zpět ve společenském vývoji. Jak výstižně píše citovaný Kolářský, jde naopak o „krok nad přírodu, další potvrzení a rozvinutí humanistického charakteru lidských potřeb“, o „překonání slepoty k ekologickým důsledkům vlastní potřebnosti“, což by zajisté představovalo čin všem biologickým organismům cizí, čin vysoce kulturní.

Mějme na mysli složitost a generální závažnost vztahu veškerých lidských potřeb a přírody během četby dalšího textu, který je výsledkem záměrného a nezbytného tematického zúžení. Nebude nás zajímat celý ekologický kontext potřeb, ale přímá společenská potřeba a hodnota krajiny. Nicméně i takto formulované předmětné pole by bylo pro konkrétní sociologické poznávání příliš široké.

Pokud bychom chápali krajinu široce jako systém přírodních (např. i antropogenních) složek životního prostředí, vystupují do popředí takzvané neobnovitelné a obnovitelné zdroje biosféry, suroviny, voda, vzduch, půda. Tak pojmají krajinu ekonomové, hygienici, lékaři a ti ekologové, kteří zdůrazňují zachování zdrojů, jež jsou materiální podmínkou života na zeměkouli. Na uchování jejich kvality závisí nejen život lidské společnosti, ale existence a reprodukce života na Zemi vůbec. V tomto pojetí krajina jako souhrn zdrojů života představuje základní, biologickou, *reprodukční potřebu a hodnotu*, jejíž míra reflektovanosti stoupá s jejím ohrožením, a zároveň potřebu a hodnotu celospolečenskou. Skutečně je

také kvalita prvků krajiny v tomto smyslu sociology zahrnována v systému potřeb do zdravotní péče /Sova, 1978: 74/.

Pro potřeby této práce jsme se však rozhodli chápat krajinu úzeji jako opticky vymezený přírodní útvar, místo pro pobyt člověka, který je jako celek (většinou esteticky hodnocený celek) percipován společenským vědomím.

Jedná se o krajinné prostředí, v němž se člověk fylogeneticky vyvíjel, jemuž se během fylogeneze anatomicky i funkčně přizpůsobil, prostředí, které nechalo hlubinné stopy v jeho paměti. Z této skutečnosti odvozují někteří autoři /Míchal, 1976/ vytvoření stálé, celému druhu *Homo sapiens* vlastní, *fylogenetické potřeby pobývat ve volné krajině, především krajině lesostepního typu*, jež člověku po dlouhá tisíciletí skýtaly obživu a relativní bezpečí. Odtud podle antropologů a etologů uklidňující účinek přírodního krajinného prostředí pro celou nervovou soustavu, význam zeleně pro oči, racionálně těžko vysvětlitelná záliba v jistých krajinných konfiguracích, ve volné, zvlněné, vegetací naplněné krajině s roztroušenou zelení, vodními plochami i tekoucími vodami, s lesem za zády. (Neuvažujeme zde ovšem populace, které se migracemi dostaly do zcela odlišných geografických podmínek.)

S tím, jak je člověk změnami ve výrobním způsobu, způsobu bydlení a života vůbec postupně přírodě vzdalován, tato potřeba vzrůstá resp. vystupuje z nevědomých oblastí do oblasti vědomí. Přeměňuje se v potřebu reflektovanou, i když její vlastní motivační kořeny zůstávají lidem většinou neznámé.

*Reprodukční i fylogenetickou potřebu krajiny bychom mohli tedy klasifikovat jako potřebu základní, biologickou.* Jako taková by měla platit pro všechny příslušníky biologického druhu. *Jak ale potom vysvětlit výraznou sociální heterogenitu potřeby krajiny*, již shodně konstatují všechny výzkumy, zabývající se vztahem člověka ke krajině /např. Adamec, Pávková, Hanušová, 1975; Nechutová, 1973/?

Vysvětlení pro různý stupeň potřeby krajiny u různých skupin obyvatelstva bychom mohli hledat v míře nasycení uvedených základních potřeb, v míře denaturalizace prostředí, v němž lidé žijí a pracují.

Struktura heterogenity postojů ke krajině však rozhodně neodpovídá jednoduše struktuře obyvatelstva podle charakteru bydliště či pracoviště. Empiricky zjištěné postoje ke krajině se liší i u obyvatel žijících ve stejném přírodním prostředí. Faktory, jež podle výzkumů vztah člověka ke krajině výrazně modifikují, jsou např. věk, a zejména stupeň a typ vzdělání. Homogennost postojů v rámci takto sociologicky vymezených skupin je do té míry výrazná a statisticky významná, že k vysvětlení není možno použít ani argumentů psychologické povahy (jistě je nutno připustit i působení individuálních fyziologických i psychických senzibilit, které vyvolávají různé reakce jedinců na denaturalizaci života).

Problém krajiny jako lidské potřeby je tedy nutno rozšířit z oblasti

*potřeb základních do oblasti potřeb sociálních, potřeb daných kulturou, uplatňujících se různě v různých sociálních skupinách. Nejedná se potom o potřebu z oblasti tzv. antropologických konstant, ale o jev vzniklý historicky.*

Prozkoumání historických souvislostí vztahu člověka ke krajině bude důležitým krokem k pochopení jeho podstaty a charakteru. Bude nás zajímat, za jakých sociálních souvislostí a jakými mechanismy současná potřeba krajiny vznikala. Jedná se o fenomén podmíněný znehodnocováním krajiny, rozvojem průmyslu? Je tedy možno jeho vznik umístit zhruba do období průmyslové revoluce? Tušíme zajisté, že se pravděpodobně jedná o dobu podstatně starší.

Dosavadní představa o této otázce je však často opředená idealistickými představami a poplatná také druhému extrému. Vzpomeneme si možná na starší literaturu pro mládež, v níž byl neolitický člověk, ne-li pravěký lovec prezentován jako subjekt percipující krásu okolní krajiny. Pokusme se reálný vznik a vývoj percepce krajiny zhruba vystopovat na základě adekvátních dokladů.

## HISTORICKÝ VÝVOJ VZTAHU SPOLEČNOSTI KE KRAJINĚ JAKO HODNOTĚ

Nejschůdnější a snad jedinou možnou cestou jak poznat vývoj vztahu dávno minulých kultur ke krajině je studovat dochované umělecké artefakty dané doby. Usuzovat z uměleckých děl na skutečný stav sociálního vědomí je ovšem třeba s velkou opatrností. Nesnáze takové analýzy spočívají především v existenci estetických, symbolických a ideologických principů, které dnes lze jen s obtížemi odhadnout a dešifrovat, ale které byly pro tvůrce často závazné.<sup>26</sup> Pokud bychom chtěli tento úkol provést detailně a se snahou nedopouštět se přílišných zjednodušení, představovalo by to dlouhodobou a velmi náročnou výzkumnou práci.

Nedokážeme a ani se nechceme v této práci pouštět na pole ikonologie a provádět soustavnou primární analýzu uměleckých děl.<sup>27</sup> Snažili jsme se opřít především o existující sekundární literaturu k tématu. Ukázalo se však, že historické sociologicky orientované práce se vztahem člověka ke krajině zabývají jenom okrajově a především jen v omezených časových úsecích. Našli jsme vlastně pouze dvě práce. Gurevičovo dílo *Kategorie středověké kultury /1978/* a starší klasickou Burekhardtovu knihu o italské renesanci /1930/. Byli jsme odkázáni na práce autorů nesociologických, zmiňujících se k danému tématu jenom mimochodem v souvislosti s jinými problémy, jako je např. vývoj malířství. Těžiště rozboru tedy představuje sociologická interpretace informací z dějin umění. V některých případech bylo nezbytné pokusit se — po konzultacích s odborníky příslušných oborů — i o vlastní rozbor pramenů-uměleckých děl (trobadorská poezie, arkadská krajina aj.).

<sup>26</sup> O nárocích, jež na erudici analytika má analýza uměleckého díla, čtenáře přesvědčí vynikající práce E. Panofského (1981).

<sup>27</sup> Takový úkol by byl mimo vlastní cíl monografie. Rozbor uměleckých artefaktů jí má sloužit jako analytický nástroj.

Vítaným materiálem, kterým jsme se snažili doplňovat a především ověřovat nepřímé informace z dějin umění, byla pro nás historická fakta méně zprostředkované povahy, zejména údaje o faktickém chování lidí vzhledem k přírodě. Historická literatura však poskytuje takových informací žel poskrovnu.

Existuje ještě jeden důvod, pro nějž považujeme umělecké ztvárnění krajiny za cenný zdroj naší historické analýzy. Je totiž nutno vzít v úvahu, že sociální představy o krajině nejen odráželo, ale díky svému sociálnímu přijetí také zpětně ovlivňovalo, modifikovalo a šířilo do početnějších vrstev obyvatelstva.<sup>28</sup>

\* \* \*

Zajímá-li nás sociální percepcce krajiny jako kulturní fenomén, je možné ponechat stranou ty etapy vývoje člověka a společnosti, v nichž byl člověk do té míry odkázán na přírodu, že si k ní nedovedl vytvořit odstup pozorovatele. Týká se to stadií člověka sběrače i lovce, i člověka raného zemědělce /Gurevič, 1978/. Oblast magie primitivního člověka nedokážeme ostatně odlišit od počátků estetického prožitku.

Náměty umění ovšem vycházely z materiálních životních podmínek. Odtud kresby zvířat v nejranějších epochách umění, odtud pozdější rostlinné motivy v umění vzkvétajících zemědělských říší (Mezopotámie, Egypt, Chetitě aj.), motivy přímořských civilizací (nálezy na Krétě). Tyto umělecké artefakty z oblasti přírodních námětů však zatím nelze považovat za odraz percepcce krajiny.

O vyjádření krajiny jako odrazu její sociální percepcce nemůžeme hovořit ani v případě umění řeckého, jež zvěrné a vegetativní prvky přejalo, dovedlo k vysoké úrovni uměleckého ztvárnění a posléze opustilo, aby je nahradilo lidskou postavou. Řecké a později i římské umění vyniklo zejména v oboru sochařství, architektury a portrétního umění. Je jasným odrazem antropocentrické orientace antické kultury. Pro klasické období antické kultury je rovněž typické, že rostlinné motivy v architektuře byly podřízeny geometrii.

Nový rozvoj naturalistického umění a s nimi pravděpodobně poprvé v evropském umění „romantické“ tendence můžeme najít v tzv. poklasickém období. Existují anekdoty, týkající se maximálních iluzivních účinků realistických zátiší s ovocem, pocházejících z této doby. Dokonalý naturalismus ve vyjádření přírodních detailů v pozdním starověkém umění je známou záležitostí.

Poklasickým obdobím antických kultur, helénistické Alexandrii, Syrakúsám v době rozkvětu a císařskému období Říma se přičítá rovněž rozvoj

---

<sup>28</sup> Průkazný je tento mechanismus — jak uvidíme — v Nizozemí 17. století a v celé Evropě díky zdokonalení reprodukčních možností zvláště ve století 19. i později.

krajinných námětů. Je pravděpodobné, že vysoká, ve starověku dosud nebývalá koncentrace obyvatel v helénistických městech a v Římě (vykopávky potvrdily např. existenci mnohaposchoďových domů, známá je velká kapacita římských círků apod.) vyvolala potřebu krajiny, a to tím spíš, že obyvatelé těchto měst byli většinou svým původem venkované. Dalším důvodem vzniku „romantického“ vidění přírody a krajiny v pozdním Římě byla patrně reakce na racionalismus a antropocentrické vidění světa, vlastní Řecku a staršímu období římské kultury.

Za důkaz vztahu Římanů ke krajině můžeme považovat fresky ve vilách a palácích, např. malby domů na Esquilinu, inspirované Odysseou, malby z Liviina domu na Palatinu, štuky z vily Farnesiny. (Jak uvidíme dále, zmíněné a mnohé další malby z této doby inspirovaly později mistry malířství renesančního.) Také přebudování římských pahorků na rozlehlé zahrady a parky ukazuje na místo, jež zaujala příroda a krajinné prostředí ve vědomí tehdejší společnosti.

Zrod této nové hodnoty u obyvatel starověkých měst je potvrzen oblibou bukolické literatury. Vergilius (70—19 př. n. l.) a Horatius (65—8 př. n. l.) opěvovali mantovský venkov a stinné břehy Tiberu. Z našeho hlediska je zajímavý způsob jejich vyjádření; je umělý, realitě italské krajiny málo odpovídající, krajina se podobá spíš divadelním dekoracím, plným soch a sloupořadí.

Ještě nápadnější podíl imaginace je v básnickém (především Vergiliově) pojetí krajiny Arkádie. Tato hornatá, skalnatá a chudá část středního Peloponnésu, pozoruhodná fakticky jen hudebností svých obyvatel, prodělala ve ztvárnění Vergiliově zásadní proměnu: je obrazem blaženého ideálního světa, věčného jara a erotiky, naplněného zpěvem a hudbou fléten, pastýřskou idylou. Oplývá bujnou vegetací, kvetoucími loukami, slunečným jasmem, stinnými zákoutími a bohatými prameny vody. *Utopická arkadská krajina* vyjadřuje představu pozdně antického světa o krajině, v níž člověk touží pobývat.

Stojíme před jedním ze dvou základních modelů či principů sociální percepce krajiny a vyjádření krajiny v evropské kultuře. Vize arkadské idylické krajiny je potom (po staletích zapomnění ve středověku) přežatá a modifikovaná (většinou do funkce pozadí lidských postav) dobou renesanční a provází dále celou evropskou kulturu až do dneška. Duch arkadské krajiny můžeme najít i ve významných krajinomalbách nizozemských. Přímou se stala arkadská krajina námětem záměrně klasicizujících autorů — u nás např. M. Švabinského. Připomeňme, že dnešní radikální ochrana přírody a anticivilizační, antiurbanistický a pro-rurální proud ekologické ideologie bývá někdy klasifikován jako neo-arkadismus /Moss, 1978: 102/.

Z našeho hlediska je nanejvýš pozoruhodný ještě jeden aspekt arkadské krajiny. Domníváme se, že arkadská krajina je vlastně kulturním vyjádřením onoho fylogenetického archetypu krajiny, jak jsme o něm hovo-

řili výše, a že je tedy odrazem původní biologické potřeby krajiny. Takovou hypotézu posiluje skutečnost, že arkadská krajina je prvním evropským konzistentním zobrazením krajiny, nezatíženým tradicí kulturních vzorů.



F 1. Tzv. arkadská krajina

Arkadská krajina skutečně obsahuje všechny *zdroje libosti, jež jsou patrně zafixovány jako výsledek druhového vývoje v našem podvědomí*: slunce, možnost spočinout v chládku, pramenitá voda, bezpečný úkryt (jeskyně), bujné rostlinstvo plné plodů, hojnost krotké zvěře a ptactva a koneckonců i erotické naplnění smyslů. Ostatně Panofsky se této interpretace bezděky dotýká, píše-li o literárním ztvárnění arkadské krajiny: „Utopie . . . říše, která je natolik vzdálená římskému všednímu životu, že není možné ji interpretovat realisticky (již sama jména osob, rostlin a zvířat — řecká jména v kontextu latinských veršů — navozují neskuutečnou a realitě vzdálenou atmosféru) a přece tak prosycená vizuální konkrétností, že přímo útočí na vnitřní zkušenost každého čtenáře“ /Panofsky, 1981: 233/.

Konečně dalším argumentem pro domněnku o arkadské krajině jako kulturním ztvárnění původní fylogenetické potřeby krajiny je životnost jejího modelu po dlouhá staletí až dodnes.

Vraťme se však k historickému výkladu o vývoji krajiny jako sociální hodnoty a potřeby. Je žádoucí uvést i některé přímé doklady (bez zpro-



středkujícího svědectví uměleckého díla) o vzniku zájmu o krajinné prostředí v pozdně antické kultuře. Historicky nepodložené jsou legendy, vztahující se k postavě filozofa Empedokla. Vystoupil podle nich za estetickým zážitkem na Etnu a dokonce prý skončil nakonec skokem do Etny život. Za spolehlivější lze považovat sdělení Liviovo, že Filip V., král makedonský, vystoupil na Hemus, aby se přesvědčil, lze-li Jaderské a Egejské moře vidět současně z jednoho vyhlídkového bodu. Jasně estetickou motivaci měl potom prý výstup Hadriána na Etnu (přibližně 100 n. l.). Chtěl odtud sledovat východ slunce.

Vědomý příklon člověka ke krajině, jež jsme konstatovali v pozdním antickém světě, „romantické“ hledání stavu blaženosti v primitivní přírodní idyle čekalo na svůj další vývoj více než třináct století. Hodnotové orientace středověku byly ovšem zásadně odlišné.

Vztahem člověka k přírodě a ke krajině ve středověku se zabývá ve své knize *Kategorie středověké kultury* sovětský historik A. J. Gurevič /1978/. V kapitole věnované středověkým představám o času a prostoru se pokouší charakterizovat obraz světa a přírody na základě stop v literárních dílech.

Gurevič plasticky popisuje pravděpodobný obraz středověké krajiny, která byla objektivním rámcem života tehdejšího téměř výlučně zemědělského obyvatelstva. Naprostá převaha lesů představovala pro obyvatel raného středověku reálné trvalé nebezpečí. Horror silvarum (strach z lesa, hrůza z lesních tvorů) byl vedle silných ekonomických faktorů později jednou z hlavních příčin ničení lesních masívů ve velké části evropského území /Ispolzovanije, 1972: 55/. Po celý středověk budily také Alpy v lidech pouze hrůzu a odpor. Poutník či pastýř, který byl nucen vyjít na jejich svahy, pocítil úlevu, když zase sestoupil do rovin.

Člověk byl ve středověku odkázán na malá roztroušená místa, kde bylo možné vytvářet osady. Komunikace mezi osadami byly velmi omezené; staré římské silnice, pokud v oblasti existovaly, spíše zanikaly. Naturální hospodářství raného středověku dokázalo osadu bez komunikace s vnějším světem uživit.

Závislost obyvatelstva na přírodě byla tak silná, že člověk neměl schopnost podívat se na ni „zevně“ jako na objekt. V tom se středověké pojetí světa nápadně liší od pojetí antického.<sup>29</sup>

Neschopnost člověka vytvořit si vůči okolnímu světu distanc znemožňovala a priori získat estetický vztah k přírodě. Listujeme-li však trobadora poezií, vidíme s překvapením, že líčení krajiny obsahuje. Například:

---

<sup>29</sup> Charakteristické a od antického vidění světa nápadně odlišné jsou např. středověké představy o vesmíru. Jak to Gurevič dokládá semiotickou analýzou jazyka skandinávské mytologie, jsou středověké představy formovány podle modelu zemědělské usedlosti.

„Konečně jsou tu chvíle ty,  
kdy svět je kvítím posetý!  
Písničky ptáků letí mi  
z nejvyšších větví v ústrety;  
oddechli si už od zimy  
a mezi květy prvními  
se každý po svém raduje.

Těž veselím se jak ten pták  
milostným blahem plá mi zrak,  
jsem touhou lásky přechorý . . .“

/Guillems de Cabestanh, asi 1212, přel. P. Kopta/<sup>30</sup>

a následuje veršování o lásce-žalu, tak charakteristické pro středověké trobadory i celou evropskou kulturní tradici milostného citu, již založili.

Bližším studiem medievalistických prací /Arbusov, 1963/ je brzy neočekávaný nález percepce krajiny ve středověké literatuře vyřešen. Líčení krajiny je zde jedním z případů tzv. colores rhetorici, ustálených stylistických figur a arabesk postrádajících de facto vlastní obsah. Colores rhetorici — zvláštní případ uplatnění tzv. topoi — představují formální stránku literárního výrazu, kterou středověk přejal ze školské rétoriky pozdní antiky. Nemají zázemí ve středověkém životě. Líčení přírodních krás i případné „konkrétní“ krajinné motivy („locus amoenus“) jsou přejaté nejčastěji z arkadských krajin ve Vergiliových idylách. Typické je např. schéma strom — louka — květy — pramen — ptáci, vždy scénérie jara. (Pozoruhodný kontrast ke konkrétním krajinným situacím podzimní přírody, jež ve stejné době zaujaly přední místo mezi náměty básníků a malířů na Dálném východě.)

Colores rhetorici jsou ve středověku po generace přejímány do té míry fixně a pasívně, že medievalisté respektive medievalisticky orientovaní klasičtí filologové dokáží původní autorský zdroj stylistické figury identifikovat.

Gurevič však ve středověké literatuře přece jen našel náznak schopnosti esteticky percipovat krajinu, a to v „Sáze o Njálovi“:<sup>31</sup>

„Blížili se k řece Markarfljót, když tu Gunnarův kůň klopýtl. Gunnar seskočil ze sedla. Jeho pohled ulpěl na stráni a na dvorci Hlídarendí. A tu pravil: ‚Jak je ta stráž krásná! Nikdy jsem ji neviděl tak krásnou. Posečené louky a sluncem zalitá pole. Vrátím se a nikam nepojedu.‘“

Gurevičův pokus o interpretaci této výjimečné pasáže středověkého textu bohužel není přesvědčivý. Gurevič říká, že Gunnarova slova (hrdina odchází do vyhnanství) lze vyložit připoutaností k půdě, k hospodářství,

<sup>30</sup> Vzdálený slavíkův zpěv, Praha 1963, s. 113.

<sup>31</sup> Sága o Njálovi, hl. 75, Staroislandské ságy, přel. L. Heger, Praha 1965.

nechutí ustoupit protivníkům spíše než náklonností k přírodním krásám. Jeho argument tak ale nesměřuje bohužel k jádru věci. Argumentem zde přece není vlastní motivace jednajících postavy; význam pro analýzu textu má především výrazivo středověkého autora samotného jako odraz jeho vidění světa. A tak zůstává „Sága o Njálovi“ nevysvětlenou výjimkou, která potvrzuje pravidlo, nebo provokující nezodpovězenou otázkou.

Gurevičova analýza vztahu středověkého člověka ke krajině je převážně z oblastí literárních projevů. Věnujeme-li pozornost výtvarnému umění, dospějeme ke stejným závěrům. Románské a gotické umění je orientováno téměř výlučně nábožensky. Pro obrazy z tohoto období je charakteristické vyzlacené nebo ornamenty pokryté pozadí. Později nacházíme ve scénách, jejichž děj to vyžaduje, symbolické atributy přírody — stromy, skály, tak jak to známe např. u našeho Mistra třeboňského.

Neschopnost estetického pojmání přírody a krajiny úzce souvisí s *religiozitou jako základním rysem středověkého názoru*. Nacházíme-li v pozdějších středověkých dílech vyjádření vztahu k přírodě jako hodnotě (nepatří sem tedy ilustrativní nebo formální schémata), jedná se o jednotný typ pojmání přírody jako prostředku k oslavě či poznání boha (její funkce se v tomto ohledu dá zhruba přirovnat k funkci církevních staveb). Absolutní hodnotou je zde bůh a duše člověka; příroda je „obrazem božím“, má jen relativní, zprostředkující úlohu.

*Transcendentální pojetí přírody* jako hodnoty je nejznámější u Františka z Assisi (1182—1226). Jeho láska k přírodě, přesněji k přírodním tvorům, je pozdějšími legendami i uměleckým ztvárněním pravděpodobně posunuta a tradována v jiné poloze, než jakou měla ve své původní středověké podobě. Láskyplné spojení s přírodou v ní bylo nesporně prožitkem hluboce náboženským. František z Assisi hledá v celé přírodě znamení a stopy božeho majestátu a tvoření. Již volba jeho zvířecích oblíbenců je nápadná: miluje chocholouše, neboť jejich chocholky připomínají kápě božích sluhů; barva jejich peří se podobá barvě mnišské sutany. Uvidí-li František ovci pasoucí se mezi kozami, zamiluje si ji, neboť mu připomíná Krista, který žil mezi hříšnými lidmi. Voda mu připomíná svátost křtu a dřevo kříž. Všechna zvířata a rostliny jsou pro něho nositeli a zprostředkovateli boží vůle a lásky. Známa „Píseň bratra Slunce“ je nadšenou chválou přírody — přírody, která je obrazem a dílem boha.

Přesto lze v učení Františka z Assisi spatřovat pokus o revizi rozštěpení člověka a přírody, pokus o přijetí myšlenky jednoty všech tvorů.<sup>32</sup> Takové pojetí světa však v křesťanské ideologii hlouběji nezakořenilo.

---

<sup>32</sup> Je příliš odvážné formulovat hypotézu, že František mohl být v tomto směru ovlivněn některou z variant východních filozofií? A priori můžeme takovou myšlenku sotva popřít, přihlédneme-li k faktům z jeho mládí (byl společníkem svého otce, úspěšného kupce, který přicházel do kontaktu s množstvím informací z oblasti Středomoří i ze vzdálenějšího světa) a k jeho přímému pobytu na Blízkém východě.

Zájem člověka o přírodu a krajinné prostředí nicméně s rozvojem výrobních sil, poklesem závislosti na přírodě, s rozkvětem měst rostl. Významnou etapu na této cestě odráží ve výtvarném umění dílo Giottovo (1266—1337). Krajinné prvky již u něj nepodléhají docela abstraktní stylizaci, jakkoli svět ještě interpretuje silně zjednodušeně. Svým významem ve vývoji výtvarného umění, ale zároveň i mírou zakotvenosti ve středověku je Giotto přirovnáván k Dantovi a jeho místu ve vývoji literatury.

Jako prvního „moderního“ milovníka krajiny označuje Burckhardt Francesca Petrarcku (1304—1347). Jeho zájem o krajinu měl dokonce aktivní podobu. Roku 1336 vystoupil na Mont Ventoux (1912 m n. m.) v jihofrancouzských Alpách blízko Avignonu.<sup>33</sup>

Bezprostředním impulsem k akci byla Petrarkova četba v Liviovi, v níž se hovoří o výstupu Filipa V., krále makedonského, na Hemus. Z toho, co o přípravách i samotné cestě Petrarca později napsal, vyplývá, jak naprosto sociálně výjimečný plán tehdy pojal. Petrarca omluvně píše, že co se nemělo za zlé královskému starci, budiž omluveno u mladého muže-soukromníka.<sup>34</sup> Petrarcku doprovázel jeho mladší bratr a dva venkované, které básník najal v posledním sídle, kde na cestě odpočíval. Po cestě jej domácí obyvatelé varovali před dalším výstupem. Do hor se prý pokusil před lety dostat starý pastýř a nenašel tam nic kromě zlámaných noh a roztrhaných šatů.

Zajímavé ovšem je, že v Petrarkově básnickém díle bychom marně hledali líčení dojmu, jakým na něho působil rozhled na krajinu z vrcholu. Petrarca na vrcholu rozjímá o svém životě, čte si z knihy „Vyznání“ svatého Augustina, a to — na první pohled paradoxně — pasáž, nabádající k pozornosti k vnitřnímu duchovnímu světu, nikoli k světu okolnímu, vnějšímu a sám se s náboženským názorem ztotožňuje. Kárá sám sebe za dosavadní život, v němž obdivoval věci pozemské, přejaté od „pohanských filozofů“. Výstup na vrchol hory hodnotí F. Petrarca zpětně jako cestu k vrcholu duchovního života.

Snad bychom zde mohli vyslovit domněnku, že roli v Petrarkově reakci na horský výstup sehrála také naprostá sociální novost dojmů a pohledů, před nimiž Petrarca stanul. Vnímá-li člověk svět očima očekávání, jež je dáno sociálně, nebyl prostě básník pro plnou percepci horské krajiny sociálně vybaven. Tím spíš nebyl vybaven pro literární ztvárnění svého zážitku, neboť jeho slovník, slovník společnosti jeho doby, neobsahoval slovní ekvivalenty pro to, co viděl.

S tím souvisí ještě další důvod, proč marně hledáme v Petrarkově díle

---

<sup>33</sup> Detaily o tomto podniku poskytuje Petrarkův dopis Dionysiovi di Borgo San Sepolcro (in: Petrarca, F.: *Listy velkým i malým tohoto světa*, Praha 1974, s. 19—30).

<sup>34</sup> V italském městském státě prostý měšťan, nezastávající veřejné úřady.

líčení dojmů z výstupu do hor. Vyjádření krás horských scenérií nebylo zakotveno v antické literární tradici, z níž básník — stejně jako jímí tvůrci renesanční kultury — záměrně těžil a která de facto vymezovala tematickou oblast jeho tvorby.

Zdá se tedy, že Petrarkovu cestu do hor nelze bez zjednodušení považovat za důkaz o „přerodu gotické duše v renesanční“ /Teige, 1947: 8/ a že *běžně tradovaná představa o Petrarkově výstupu do Alp jako o mezníku v přístupu člověka ke krajině je přinejmenším nepřesná.*

Ze zajímavostí, jež Burckhardt uvádí ve své kapitole o objevení krajinných krás v renesanční Itálii, uveďme ještě jednu, která se nepřímou váží k naší zemi. Aeneas Silvius Piccolomini (1401—1464), kterého známe jako diplomata císaře Friedricha III., účastníka křížových výprav proti husitským vojskům a jako interpreta husitských válek, patřil k exponovaným milovníkům krajiny. Burckhardt přináší četné ilustrace o výletech tohoto muže — už jako papeže Pia II. — do různých oblastí Itálie, zvláště jeho rodiště Toscany, a cituje jeho písemné krajinné popisy, svědčící o hlubokém a svém charakterem moderním zaujetí krajinou.

Můžeme-li i zde doplnit Burckhardta sociologickou interpretační poznámkou, je třeba si uvědomit, že Aeneas Silvius pořádá výlety téměř sto let poté, co konal svůj památný výstup Petrarca. Pro líčení krajinných situací a nálad byl za tu dobu sociálně vytvořen verbální ekvivalent. Krajiny, jež Piccolomini popisuje, nejsou navíc tak geograficky exponované a neznámé jako alpské prostředí Petrarkova výletu a lze pro jejich popis najít jakýsi vzor v antické literatuře. Jsou to tedy patrně důvody sociální povahy, pro které Piccolominiho popisy krajiny předčí dílo velkého renesančního básníka.

Jako jeden z výrazných dokladů rostoucí světské evokace přírody ve výtvarném umění dokládají autoři /Sterling, 1970: 39/ známé dílo bratří z Limburka „Přebohaté hodinky vévody z Berry“ z počátku 15. století, asi 1411—1416. Miniatury, symbolizující měsíce, vyjadřují do té doby nebývalý smysl pro krajinný detail, například morfologii stromů, ale i celkovou krajinnou atmosféru. Senoseč z „Přebohatých hodin“ je podle historiků umění první identifikovatelná krajina v západoevropském malířství. Představuje pohled na Paříž, jak ji vévoda z Berry viděl z okna.

S vývojem a pronikáním nového výtvarného pohledu na skutečnost bylo ve výtvarném umění Evropy postupně docela odstraněno zlaté pozadí a nahrazeno realistickými interiéry či krajinnými scenériemi.<sup>35</sup>

*Silící realismus, zájem o vnější svět přivádějí renesančního umělce ke krajině jako estetickému fenoménu. Krajina však zůstává pozadím pro děje. Není možno hovořit o krajinomalbě v pozdějším slova smyslu, která*

<sup>35</sup> Charakteristický však pro renesanční, zejména italské malířství je důraz, který autoři kladou na zobrazení architektury městských staveb, zejména mešťanských domů a šlechtických paláců.

ukazuje na pojetí krajiny jako hodnoty o sobě. Ve shodě s místem, jež zaujímá člověk v renesančním pohledu na svět, je také doslova středem výtvarných děl.

Zrození „čisté“, tzv. autonomní krajinomalby, v níž je dějový moment zatlačen do pozadí, situují někteří autoři /např. Preiss, 1974: 204—211/ do Itálie 16. století. Pozdně renesanční a manýristické ztvárnění krajiny navazuje zde jednoznačně na antické pojetí. Je charakteristické dekorativní stylizací, zbavené reálnosti, hmotnosti. Jedná se o *typ tzv. krajiny ideální*, komponovaný a realizovaný v dílnách, který se o topografickou věrnost většinou nesnaží.

Na přelomu 15. a 16. století se krajina stává také námětem umělců v tzv. zaalpských zemích. Ze známých umělců tzv. raného měšťanského umění se jí ve svých dřevorytech a akvarelech věnoval např. A. Dürer (1471—1528). Šíření společenského zájmu o krajinu můžeme pěkně dokumentovat postupným etablováním krajinných námětů v různých výtvarných technikách. S krajinami se nejprve setkáváme v kresbě, dlouho považované za jakýsi „přípravný“ či „lehký“ obor, který plní především funkci skici, studie,<sup>36</sup> později v grafických realizacích. První autonomní krajina malovaná na desce — považované za „závažnější“ obor — byla patrně ztvárněna A. Altdorferem (1480—1538), který hledal inspiraci a tvořil v oblasti Podunají. Jedná se o dílo pozoruhodné i tím, že postrádá dějový a figurální prvek vůbec.

Německá a nizozemská malba dosáhla v 16. století ve vyjádření krajiny významného pokroku. Jmenujme ještě aspoň A. Elsheimera (1578—1610), který byl vedle figurální tvorby celoživotně zaujat malováním krajiny. V jeho díle je patrná silně klasicistní inspirace — většinu života strávil v Římě. Opomenout není možné ani mistry vlámské, zejména Pietera Bruegela st. (1525—1569). Vytvořil mj. řadu kreseb inspirovaných alpskou přírodou, kterou pozoroval — podobně jako dříve A. Dürer — při cestě do Itálie, místa svého studijního pobytu.

Přesto, že v 16. století mluvíme o prvním autonomním vyjádření krajiny, není možné říci, že krajina by v té době patřila mezi stěžejní náměty výtvarného umění, že bychom mohli z frekvence jejího ztvárnění usuzovat na společenskou formulaci hodnoty krajiny. Autory, kteří se v té době krajinou zabývali, je přece jenom nutno „hledat“.

Zásadního přerodu a posléze velkého rozmachu se dočkala krajinomalba v měšťanském realismu 17. století v Holandsku. Přijetí krajiny jako uměleckého tématu je tak výrazné, kvalitativně i kvantitativně významné, že je nutno se u něj zastavit a pokusit se hledat jeho příčiny. Těžko bychom je mohli spatřovat prostě v postupu renesančního myšlení a citění na území Evropy, těžko bychom mohli říci, že se prostě jedná

---

<sup>36</sup> Určitou výjimku zde představuje kresba v měšťanském Holandsku, jak o tom budeme mluvit dále.

o rozvoj „moderního“ vztahu člověka ke světu, o němž mluví např. Burckhardt. Vždyť například v sousedních Flandrech, v zemi, jejíž sociální a kulturní život byl ještě v předcházejícím století s Holandskem pevně spjat, se v 17. stol. rozvíjí slavná vlámská varianta barokního monumentálního umění, orientovaná obsahově především na témata náboženská a mytologická. Rozkvět holandské krajinomalby 17. století je důsledkem speciálních hospodářských, politických a sociálních podmínek.

Zatímco Flandry jsou v 17. století stále připoutány ke španělské říši, což dalekosáhle určuje jejich život (v politickém i duchovním životě hrála rozhodující úlohu aristokracie, církve a místodržitelství dvůr), v Holandsku došlo po vítězství buržoazní revoluce k zásadním společenským změnám. Hodnotové zaměření společnosti je určeno především rostoucím vlivem měšťanstva, protestantskou ideologií a působením humanismu. *Vědomí společnosti se orientuje na objektivní realitu, přírodu, na praktickou zkušenost a představuje tak základ moderního evropského empirismu. Filozofie hlásá prestiž rozumu, zájem o přírodní vědy i občanské stránky života.*

V umění té doby je ve shodě s tím možno pozorovat prudký ústup náboženských témat, rozvoj světského realistického nazírání. Protestantismus navíc — zejména ve svých počátcích — náboženská témata ve výtvarném ztvárnění tabuizoval. Vlivem změn systému sociálních hodnot a pod tlakem protestantismu vzniká tak v holandském umění charakteristická a zcela nová struktura uměleckých námětů. Jedná se o nebyvalou intervenci sociálních námětů ze života měšťanů, ale i prostého selského i chudého lidu, výmluvná je portrétní a žánrová tvorba, kuchyňská zátiší<sup>37</sup> a — krajina.

Krajina již není v 17. stol. ztvárňována v „ideální“ komponované podobě, autoři pořizují své kresby na základě přímého pozorování krajin na místě. Typ cestovního skicáře, který se v té době vyvinul a běžně rozšířil, dokumentuje význam, který byl přisuzován přesnému a věrnému snímání reality. Snaha krajinomalby o topografickou věrnost je z hlediska našeho zájmu o vývoj vztahu člověka a společnosti ke krajině neobyčejně významná. Ukazuje totiž na to, že *krajina byla v Nizozemí 17. století sociálně respektována a přijata jako hodnota.*

Je pravda, že četní holandští krajináři, např. slavní J. Both (1610—1651) či N. Berchem (1620—1683), se vyučili malířství v Itálii a že jejich raná díla skutečně nezapřou „arkadskou“ inspiraci, vyjadřující krajinu „ideální“. Po návratu do vlasti však záhy začali malovat — stržení domácím sociálním klimatem — holandskou přírodu. Moře a lodě, úrodné vnitrozemí, šťavnaté lučiny se skupinami stromů, vodní kanály, větrné mlýny, krajiny oživené pasoucím se zdravým dobyt看em, prosperujícími selskými staveními. Typickým krajinomalbám z tohoto období je vlastní určitá

---

<sup>37</sup> Často díla, která by dnes mohla být přínosná pro historická sociologická bádání.

atmosféra či společný rys, který bychom mohli charakterizovat jako *zálibení v užitečnosti či spíše v harmonii směřující k lidskému užítku*.

Krajina však není v holandském umění estetickým zarámováním člověka, jeho činů a krásy jeho zjevu. Stává se samostatným a jediným centrem pozornosti umělce. Lidské postavě je vymezena role stafáže — na obrazech vidíme drobné postavy bruslařů, rybářů, lovců — a i ta se postupně vytrácí. Rozhodně se nejedná o proces náhodný — „v stejné době, kdy Spinoza zvěstoval božskost veškerenstva, slavilo krajinářství první triumfy“ /Muther, 1904: 503/. Etablování krajiny jako sociální hodnoty mělo — jak jsme naznačili — zcela jasnou vazbu na stav společenského vědomí, filozofickou orientaci a dále na ekonomické podmínky konkrétní společnosti.



F 2. Krajina v měšťanském holandském umění

Krajina jako výtvarný objekt a estetická hodnota se nyní nevztahovala na umělecké výjimky, stala se přímo *m ó d o u*, pro malíře často uměleckým imperativem, s nímž bylo třeba vyrovnat, o nějž bylo třeba se pokusit. Máme zde na mysli např. námětovou strukturu děl Rembrandta



(1606—1696), umělce celoživotně zaujatého transcendentálními otázkami člověka, stále znepokojovaného lidským osudem a jeho smyslem. To, že tento tvůrce krajinu do svých grafických a malířských námětů zařadil, svědčí podle našeho názoru o obligatornosti krajiny jako výtvarného tématu.

Sociální rozšíření, popularita, ba módnost krajinných námětů je potvrzována také četností a sociální skladbou osob, které obrazy krajin v Holandsku kupovaly /Gersziová, 1983/.<sup>38</sup> Umělci prodávali svá díla volně, bez přímé objednávky početným zákazníkům převážně z řad měšťanstva. Množství zájemců o umění, jejich sociální a majetkové poměry a postavení určovaly do značné míry i používané techniky a formát obrazů. V Holandsku 17. století tak získala zvláštní postavení kresba a malé formáty, určené pro zdi občanských domů.<sup>39</sup>

Pozoruhodné je, že v proudu harmonického, realistického, racionalismem zvládnutého vidění krajiny v Holandsku najdeme v 17. století výtvarná díla (např. J. Ruisdael (1628—1682)) obsahující první náznaky romantického vidění.<sup>40</sup> Starší autoři /Muther, 1904: 506/ vysvětlují přítomnost romantických atributů (noční scenerie, hřbitovy, hrady, bouře) čistě psychologicky a po našem soudu nepříliš přesvědčivě. Zdá se spíše, že zde již máme co dělat s kořeny vlastního romantismu jako sociálně podmíněného individualistického vidění světa /Brion, 1970: 254/.

Mezi krajinnými náměty nizozemské malby se poprvé setkáváme také s romantickým námětem vysokých hor („divoké“ krajinné scenerie např. manýristického období byly do té doby spíše skalnaté než horské). V této souvislosti je zajímavé: koncem 16. a zejména v 17. století se studijní cesta do Itálie stala nezbytnou součástí výtvarného školení pro umělce zaalpských zemí. Téměř všichni absolvovali cestu přes alpské velehory s jejich úchvatnou přírodou. Příímý odraz takové cesty však v závažnějších dílech nacházíme spíše výjimečně, např. u zmíněného A. Dürera či P. Bruegela st. — a i u nich se jedná spíše o cestovní skicy. Při jisté explikační licenci se dá usuzovat, že hory nebyly součástí dobové představy o žádoucí krajině.

Nález systematictějšího zájmu o hory v dílech Vlása P. van Vianena (1570—1613) či Holanďana A. van Everdingena (1621—1675), který pořídil náčrty pro své kresby a obrazy horských krajin ve Švédsku a Norsku, je tedy vlastně překvapující. Je svůdné přiklonit se při interpretaci výjimečných malířů horských krajin z tohoto období k názoru M. Briona /1970: 266/, který uvádí, že zájem o horské scenerie mohl být primárně

<sup>38</sup> Byla zásadně odlišná od struktury milovníků umění ve Flandrech. Tam malíři pracovali na objednávku velkých mecenášů — církve a aristokracie.

<sup>39</sup> Vlámští mistři naproti tomu realizovali monumentální plátna hýřivých barev, určená pro výzdobu paláců a kostelů.

<sup>40</sup> Romantického zde již v užším slova smyslu, které potom převládne v evropském umění 18. a 19. století.

inspirován motivy hor na obrazech a porcelánu z Dálného východu. Nizozemští umělci měli příležitost je vidat u sběratelů vzácných orientálních předmětů.

V 18. století romanticky pojatých krajinných námětů v malířství mocně přibývá. Individualismus, kořenící ve známých sociálních a politických změnách, staví do středu pozornosti jedince a jeho osobní problémy, duševní stavy. Pravděpodobně poprvé proniká krajina do lidských emocí i do vědomí společnosti ne jako jev uklidňující, pozitivní, ale jako zdroj zneklidňujících impulsů, odraz duševního vzruchu a patetického zaničení.<sup>41</sup>

Charakteristická je zahradní architektura, úprava zahrad té doby. Estetický a psychologický názor romantismu i módní ovlivnění Orientem je obsaženo v tehdejších stinných zahradách smutku a melancholie naplněných umělými ruinami, náhrobky, „chýšemi“, skleníky pro exoty, čínskými pavilónky i pagodami a dalšími orientálními prvky. Místo geometrických záhonů, stříhaných stromů a keřů se zřizovaly nepravidelně vinuté pěšiny,<sup>42</sup> jezírka nepravidelných tvarů. V letech 1730—1740 byly v Anglii skoro všechny pravidelně koncipované parky zrušeny a přetvořeny.<sup>43</sup>

*Krajina se stává v období romantismu prvním námětem schopným vyjádřit romantické nálady.* Malíř nejčastěji ztvárňuje divokou přírodu, horské pohledy, noční scenérie. Typickými atributy romantických krajin jsou zříceniny, měsíc, noční bouře, skály, vodopády, hřbitovy, z figurálních stafáží noční jezdec, osamělý poutník.

Rozkvět romantické krajinomalby situuje historie umění především do Německa (z celé řady tvůrců uveďme aspoň typického představitele C. D. Friedricha (1774—1840)), ale můžeme konstatovat, že se týkal téměř celé Evropy.<sup>44</sup>

---

<sup>41</sup> V podrobnější analýze romantického vztahu ke krajině by bylo pravděpodobně plodné přidržet se Fischerova rozlišení /Fischer, 1966/ aktivního a pasivního romantismu.

<sup>42</sup> Základní poučka korejského zahradnického kánonu: po rovných cestách se ubírají zlí, po křivolakých dobří duchové.

<sup>43</sup> Zahrady vyjadřují dobře vztah společnosti ke krajině i v jiných obdobích: pro středověk byly typické uzavřené malé čtvercové promenády. Renesanční paláce se inspirovaly starověkými zahradami, popisovanými Senekou a Pliniem. Byly budovány na terasách a svazích a obsahovaly hříčky pro kratochvíli návštěvníka — kaskády, vodotrysky, vodní varhany. Francouzské zahrady 17. století se svým pojetím stříhaných, umně tvarovaných keřů, záhonů, přítomností voliér přidržely zásady „umění má zdobit přírodu“. Zvlášť výmluvné jsou z hlediska našeho zájmu zahrady orientální, jak uvidíme dále.

<sup>44</sup> Francie pod vlivem uměleckého poučení z Itálie zůstala poměrně dlouho pod vlivem klasicismu, čerpajícího z antických námětů. Anglická krajinomalba té doby byla do značné míry ovlivněna tradičním empirismem. Šťastná syntéza romantického přístupu a snahy po vyjádření objektivní skutečnosti proslavila např. díla J. Constabla (1776—1839) a W. Turnera (1775—1851) a zajistila jejich dráze umělecké pokračování ve francouzské realistické krajině 19. století.

O romantické literatuře, svědčící o mimořádném a charakteristicky modifikovaném sociálním zájmu o krajinu, není třeba obsáhleji psát. Díla klasiků romantismu G. G. N. Byrona (1788—1824) a P. B. Shelleyho (1792—1822) vstoupila do obecného kulturního povědomí moderního světa. Nemůžeme zde opomenout ani zmínku o vztahu J. W. Goetha (1749—1832) k přírodě a ke krajině, obsahujícím směr estetického romantického citění a přírodovědného exaktního přístupu. Zvlášť výraznou romantickou orientaci na krajinu obsahuje dílo anglického lyrického básníka W. Wordswortha (1770—1850) a estetika J. Ruskina (1819—1900).

Nechceme-li se spokojit s nepřímým důkazem stoupajícího zájmu o krajinu v umění, důkazy přímé nabízejí zprávy o výletech měšťanských společností do přírody nebo datace prvních pokusů o výstup na alpské velehory. Za jednoho z prvních horolezců bývá považován švýcarský přírodovědec H. Bénédict de Saussure (1740—1799). Roku 1787 vystoupil na vrchol Mont Blancu. O důvodech své výpravy později napsal: „Nemohl jsem na tu horu, viditelnou z tolika míst v okolí, ani pohlédnout, aby se mě nezmocnila bolestná touha“. /Hindley, 1980: 181/. Dále píše, že krása Mont Blancu změnila jeho smysly jako choroba. Věty obsahem i výrazivem představují přímo krystalickou — jakkoli ranou — ilustraci romantické percepce krajiny.



F 3. Romantik hledá v krajině vyjádření svých subjektivních stavů



F 4. Výlety do přírody se staly v měšťanských kruzích módou

Výpravy do hor v 18. století byly často vedeny zájmem o vědecké poznání převážně v rodícím se oboru geologie. Stále více osob z okruhu učenců však bylo zaujato estetickou stránkou hor, někteří dokonce opou-

šťěli původní vědecký a sběratelský zájem nebo jej pouze připojovali ke snaze vystoupit na horské štíty, jež je romanticky vábily.

Je samozřejmé, že zrod takových přání a snah byl předem připraven celkovým sociálním klimatem myšlení a citění doby. De Saussure byl



F 5. Zájem o velehory byl v 19. stol. typickou součástí percepcie krajiny

tak v docela jiné situaci než kdysi Petrarca, který se cítil povinen svůj výstup do hor omlouvat. Švýcarský učenec měl po svém prvovýstupu celou řadu následovníků a závistníků. Vědci, estétové i dobrodruzi zahájili útok na alpské vrcholy.<sup>45</sup> Počátkem 19. století se horolezeckému sportu věnuje velký počet lidí včetně některých žen. V polovině 19. století se mluví o *zlatém věku horolezectví*: v r. 1857 byl založen první horolezecký spolek, britský Alpský klub, a brzy poté, v roce 1862, rakouský Alpský spolek.

Horské výpravy a zejména měšťanské módní výlety do přírody v okolí měst se provozovaly ve větších nebo menších společnostech, měly často charakter společenské zábavy s hudbou a tancem na tzv. výletištech. Byly spojovány s návštěvami pozoruhodných nebo pamětihodných míst, s dobrým jídlem a pitím.

Pro romantický vztah ke krajině je však také charakteristická postava osamělého, rozervaného a nešťastného, *lidí se stranického poutníka*. Samotářský „fahrender Geselle“ hledá útěchu i odezvu pro svou bolest z nešťastné lásky a společenského vyhoštění v dlouhém pěším putování krajinou.<sup>46</sup> Známe jej z výjevů romantické krajinomalby, z literárního ztvárnění a zejména z druhotného hudebního písňového zpracování, např. z Schubertových cyklů „Spanilá mlynářka“ /1823/ a „Zimní cesta“ /1818/<sup>47</sup> nebo z pozdějších Mahlerových „Písni potulného tovaryše“ /1883/<sup>48</sup>

Pro mimořádnou ilustrativnost romantického pojetí krajiny citujeme ze dvou básní „Zimní cesty“:

„... Ich kann zu meiner Reisen  
nicht wählen mit der Zeit:  
muß selbst den Weg mir weisen  
in dieser Dunkelheit.  
Es zieht ein Mondenschatten  
als mein Gefährte mit,  
und auf den weißen Matten  
such' ich des Wildes Tritt.

Was soll ich länger weilen,  
bis man mich trieb' hinaus?  
Lass irre Hunde heulen  
vor ihres Herren Haus!  
Die Liebe liebt das Wandern ...“

<sup>45</sup> Horolezectví té doby by se dalo považovat za projev tzv. aktivního romantismu /Fischer, 1966/.

<sup>46</sup> Typ „pasivního“ romantika ve Fischerově klasifikaci /Fischer, 1966/.

<sup>47</sup> Oba cykly byly komponovány na slova básní W. Müllera (1794—1827), které byly v době svého vydání v neobyčejně oblibě.

<sup>48</sup> Na slova F. Rückerta (1788—1866).

(Já si nesmím zvolit dobu své pouti: sám se musím vydat na cestu v této temnotě. Jako společník mne provází můj stín vržený měsícem, na bílých pláních hledám stopy zvěře. Proč bych měl déle čekat až mne vyženou? Před domem svého pána ať si vyjí blázniví psi! Láska miluje putování...)

/Müller, W.: Gute Nacht. Winterreise/

„Was vermeid' ich denn die Wege,  
wo die anderen Wand'rer geh'n,  
suche ich versteckte Stege  
durch verschneite Felsenhöhn?

Habe ja doch nichts begangen  
daß ich Menschen sollte scheu'n;  
welch ein thörichtes Verlangen  
treibt mich in die Wüstenein?“

(Proč se vyhýbám cestám, kterými chodí ostatní pocestní, hledám skryté cesty zasněženými skalami? Ničím jsem se přece neprovinil, že bych se měl lidem vyhýbat; jaká pošetilá touha mne žene do pustin?)

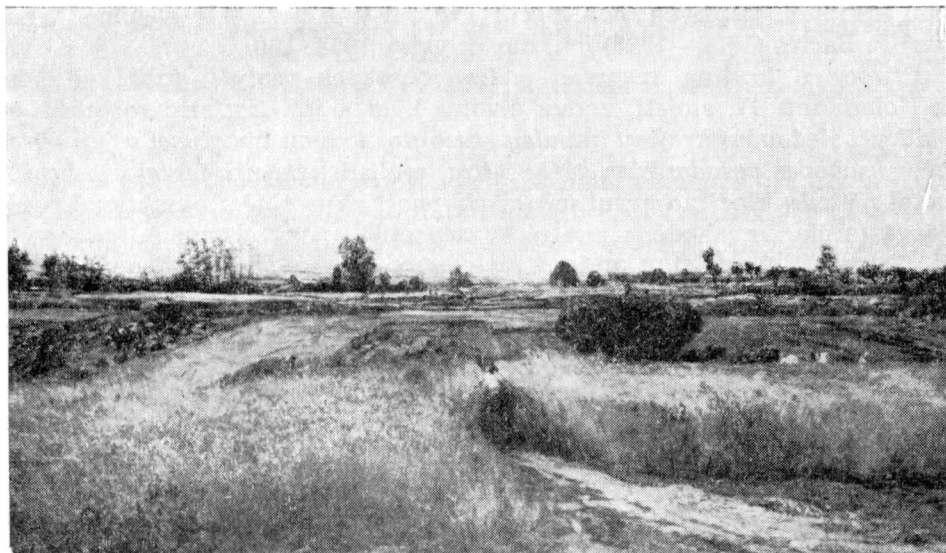
/Müller, W.: Wegweiser. Winterreise/<sup>49</sup>

Srovnáním s biografickými údaji některých význačných osobností romantismu lze usuzovat, že podobné texty nejsou pouhou uměleckou fikcí a pózou, že odrážejí poměrně přesně dobový způsob percepcce krajiny; mnozí romantičtí autoři byli sami náruživými a vytrvalými chodci (krají pokud možno divokými a v podmínkách pokud možno dramatických).

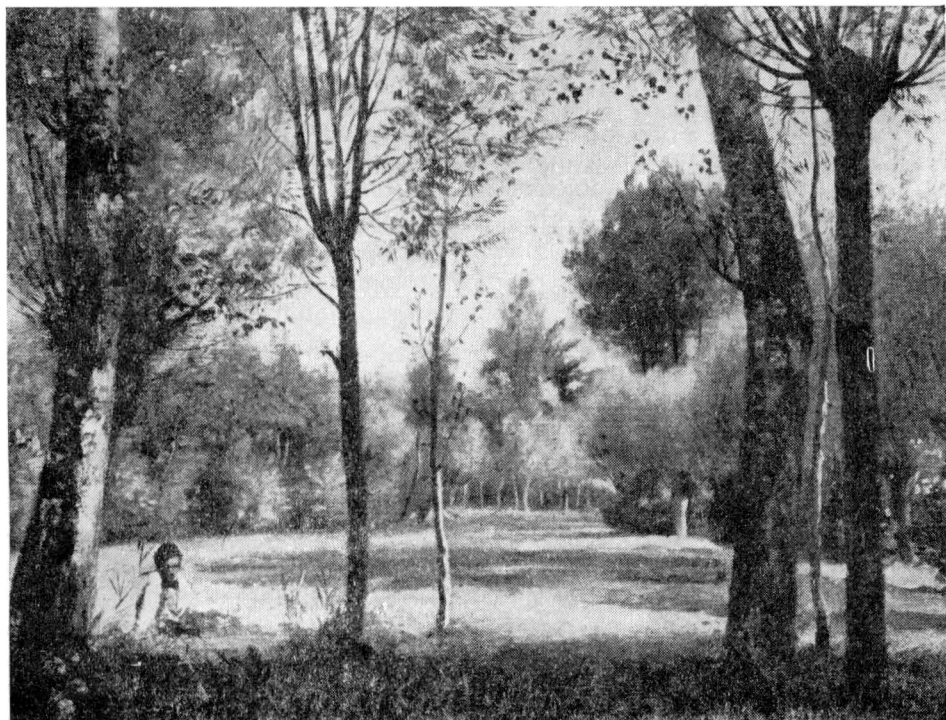
Druhá polovina devatenáctého století však zároveň přinesla v základní myšlenkové a hodnotové orientaci společenského vědomí zlom, příklon k pozitivismu, exaktnímu, od subjektivity oproštěnému vidění světa. Alphonse Lamartine (1790—1869), sám původně romantický básník, mluví nyní o romantismu s opovržením jako o „odporném individualismu“.

Rodící se pozitivismus ovlivnil i umělecký pohled na krajinu. Uprostřed 19. století se ve Francii prosadila znovu *krajina realistická*. Do značné míry navazovala na anglickou krajinomalbu z přelomu století a na starou realistickou krajinu nizozemskou. O ideovém a společenském klimatu doby svědčí rozhodnutí skupiny malířů (z okruhu pozdější tzv. barbizonské školy, kam patřili známí umělci, např. Th. Rousseau, J. Dupré, J. F. Millet, Ch. F. Daubigny) odebrat se do vesnice Barbizonu ve fontainebleauském lese, žít tam a malovat v lůně přírody a venkova (1830). Je zřejmé, že jejich motivace byla ještě do značné míry ovlivněna romantismem. Kult objektivity, který byl v té době intelektuálním příkazem, je však postupně vedl ke zcela novému pojetí krajiny, které je pravým opakem přístupu romantického. „Procházím-li, tvor tak nepatrný, podob-

<sup>49</sup> Müller, W.: Winterreise. Gedichte, Leipzig 1894, s. 135, 142.



F 6. Na rozdíl od romantismu se snaží realismus vidět krajinu objektivně



F. 7. 19. století ovlivňuje sociální percepci krajiny dodnes



nou krajinou, jak bych mohl necítit, že existuje nezávisle na mně?“, napsal P. Barrès (1862—1923) /cit. dle Huyghe, 1974: 160/.

Příroda a krajina znamená u francouzských realistů (podobně jako u Holanďanů 17. století) znovu životní klad a jas. *Zatímco romantik se řídil při sledování krajiny impulsy své bytosti, svou imaginací a její obraz přizpůsoboval požadavkům svého nitra, realistický pozorovatel a zobrazovatel přírody kladl na první místo schopnost neutrálně a objektivně pozorovat* (zcela ve shodě s postuláty teoretiků pozitivismu A. Comta či H. Taina). Zdůrazněním optické metody poznávání se z realismu 19. století zrodil na jeho sklonku impresionismus.

*Impresionisté*, kteří vsadili na zrakový vjem (impression) z krajiny, sledovali její světlo, barevnost, proměny oblohy a vibraci vzduchu, barevné členění terénu. Zamítli tradiční historickou krajinomalbu a věnovali se sumárnímu pohledu na krajinný celek. Mluvíme-li v této práci o sociální percepci krajiny, u impresionistů se jedná o intenzivní, vyostřenou a programovou percepci smyslovou.

V 19. století sehrálo vyjádření krajiny mimořádnou roli také v *ruském realistickém umění*, a to zejména v literatuře. Turgeněvova, Tolstého a zejména Buninova líčení konkrétních krajinných obrazů a nálad jsou světovou literární estetikou považována za nepřekonané a snad nepřekonatelné doklady rozkvětu schopnosti vnímat krajinu a najít pro její percepci adekvátní umělecké vyjádření.

Navzdory změnám ve vűdčích idejích 19. století zůstal romantický názor, díky tomu, že ve vyhraněné podobě vyjadřoval jednu z podstatných složek lidské psychiky, trvalou součástí evropské, zejména středoevropské kultury jak v umělecké tvorbě (nemáme na mysli jenom jeho konstituovanou renesanci — vlnu novoromantismu), tak ve vztahu společnosti ke krajině. Díky *zdokonalení reprodukční techniky* (akvatinta, barevná xylografie, litografie, pozdější fotografie), které se u nás právě časově kryje s kvantitativně nejbohatším obdobím romantické tvorby, ovlivnila romantická krajinomalba i široké vrstvy obyvatelstva. Alpské krajinky, šerosvitné lesní scenérie, se staly v barvotiskových provedeních běžnou výzdobou domácností. Tento druh masové kultury se potom dlouhodobě podílel nejen na vytváření uměleckého vkusu obyvatelstva, ale i na jeho percepci krajiny.

Je nesporné, že romantické vidění krajiny v užším a samozřejmě i širším slova smyslu hraje roli ve vztahu lidí ke krajině dodnes. Jak to uvidíme dále, stalo se základem prvních ochránářských tendencí a snah ve vztahu k přírodě a krajině, protipólem přístupu pragmatického.

Lhostejno, zda máme na mysli odraz krajiny v pojetí romantickém, realistickém či impresionistickém, v 19. století již můžeme mluvit o tom, že *do vědomí společnosti vstoupila krajina jako estetická hodnota v plném obsahovém i značném sociálním rozsahu*. Zhruba v tomto období se lze ve studiu jejího odrazu ve výtvarném umění zastavit. Dále již nejsme

odkázání při sledování vývoje krajiny jako společenské hodnoty na informace čerpané z uměleckých děl, ale máme k dispozici prameny přímé (např. časopisy rodící se ochrany přírody, dokumenty turistických spolků apod.), vztahující se navíc k situaci v našich zemích.

\* \* \*

Dosud jsme věnovali pozornost vývoji sociální percepce krajiny v Evropě. Jenom poznámkou jsme se dotkli vztahu společnosti ke krajině v jiných kulturách, v zemích Dálného východu. A přece mají čínské, korejské, japonské malířství a poezie jako odraz percepce krajiny světový primát. Touto otázkou je nutné se zabývat také proto, že vliv Orientu se v Evropě podílel na utváření romantické percepce krajiny v 18. a 19. století.

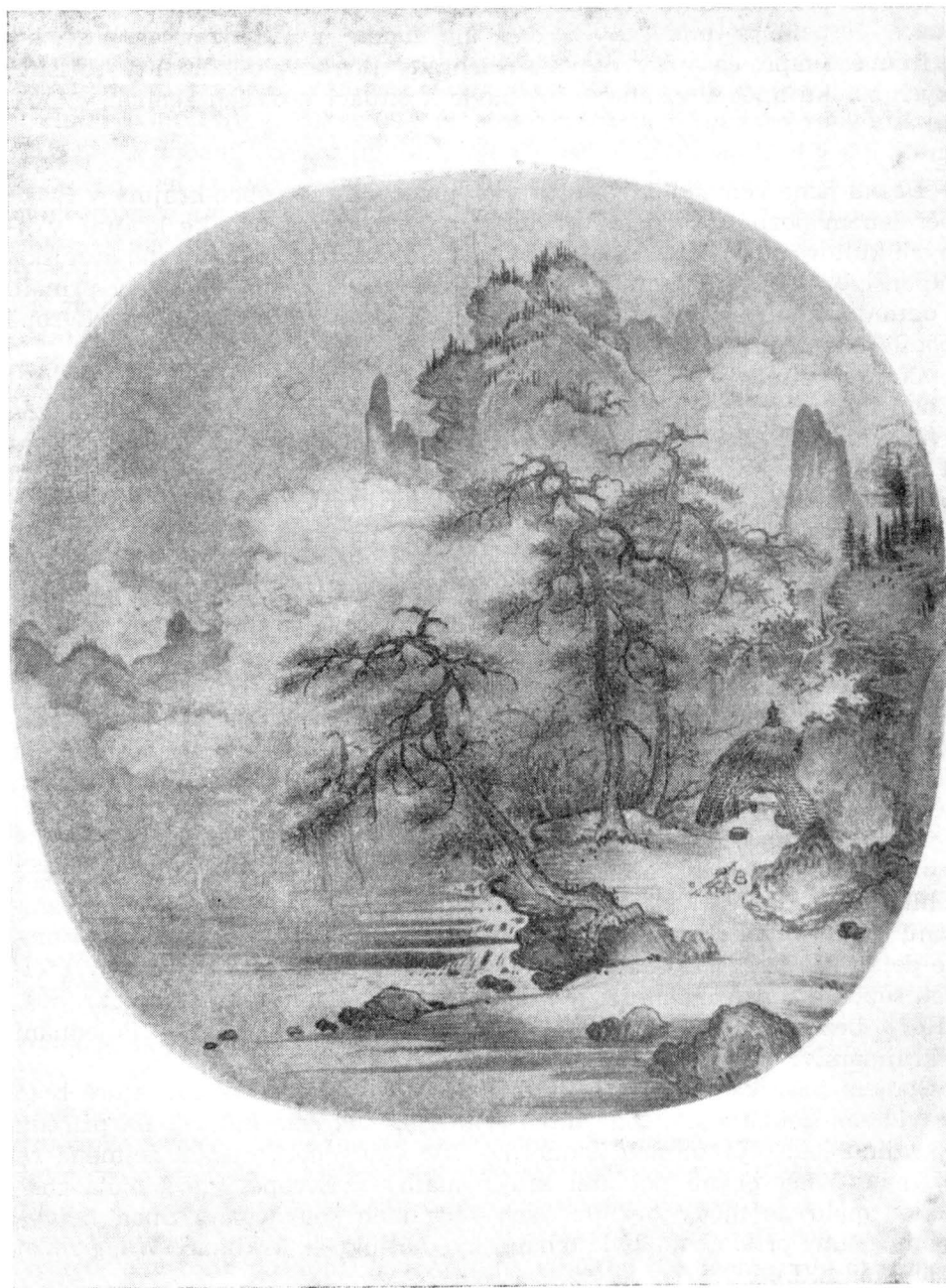
Čínská kultura z doby před našim letopočtem (výrazně např. v dynastii Chan 206 př. n. l.—220 n. l.) je z našeho hlediska charakteristická tzv. zvěrným uměním, které vypovídá o schopnosti starých Číňanů pozorovat a zobrazovat přírodní jevy, především zvířata, s překvapujícím realismem. V pozdějším vývoji byl přístup společnosti k přírodě dalekosáhle ovlivněn a posilován zejména *taoistickým proudem* v čínském myšlení.

Svět přírody, krajina zaujaly pod vlivem taoismu význačné místo v čínské, ale např. i korejské poezii, malířství a v architektuře. Paláce byly obklopeny parky a oborami. Zahrady byly na návrhy korejských zahradníků koncipovány podle přírodních vzorů (jev, s nímž se v Evropě setkáváme až v 18. století v tzv. anglických zahradách). Důležité místo v zahradách zaujímaly atributy volné přírody, vodní plochy, skály. Pro ilustraci přístupu Číňanů uveďme zajímavý detail, že do svých zahrad pro zvýšení autentické „přírodnosti“ transportovali mohutné balvany ze dna horských propastí porostlé mechy a kapraďorosty.

Vztah kultury Dálného východu ke krajině vyplývá i ze základních motivů krajinomaleb: především hory a voda, na skalách sytě černé jehličnaté keře a stromy, někdy také nepodstatné postavy rybářů, vesničanů či poutníků, siluety vesnice. Charakteristická pro výtvarné i básnické pojetí krajiny je záliba v podzimní scenérii a atmosféře. Neodmyslitelnou součástí uměleckých děl je mlha jako ztělesnění tajemnosti v krajině. „Hory bez mlh jsou jako jaro bez květin“, říká čínské „Pojednání o krajinářství“ z 11. stol.

Spojení básníka, filozofa a malíře-krajináře v jedné osobě, které bylo pravidlem, dokládá skutečně intenzivní orientaci celé kultury na přírodu a krajinu jako významnou hodnotu. (Tato skutečnost vyniká zejména ve srovnání s některými údobími krajinomalby v Evropě, která měla charakter malířské módy bez pevných sociálních souvislostí.) Snad nejvýznamnějším příkladem byl tchangský básník — krajinář Wang Wej (699—759 n. l.).

Ilustrací zde může být výpověď jeho ctitele z doby Sungů (960—1279 n. l.), básníka Su Tunga pch'o:



F 8. Krajina zaujala význačné místo v čínském umění, filozofii i v životě Číny

„Když Wang Wej domaloval svůj obraz ‚V Lan-ťienu mží‘, připsal na něj tyto verše:

‚Vzduch je studený a na stromech sedí řídké červené listí.

Na horských cestách ještě neprší.

Vlhký vzduch máčí šat‘

K tomu poznamenávám: když jsem četl Wang Wejovu báseň, měl jsem před očima obraz, a když se dívám na obraz, slyším ‚báseň‘ /cit. dle Ashton, Gray, 1948: 164/.

Ze sociologického hlediska je významné, že malování krajin se stalo v Číně v 10. a 11. stol. (období, do něhož historie umění situuje vrchol maliřského vyjádření krajiny) součástí vzdělání, meditace v odlehle krajině se stala běžným jevem. Malovali mniši, vládnoucí úředníci, ale i chudí vzdělanci a učenci. Koncem 11. století založil císař Akademii, čímž se formálně odlišili „profesionálové“ od masy „amatérů“.

Smysl pro krajinu v Číně sílil zejména v obdobích barbarských vpádů a útisku. Např. ve 4. stol. n. l., kdy sever padl do rukou barbarů, část čínské aristokracie se uchýlila na hornatý jih země, kde žila v ústraní, v těsném meditativním styku s přírodou. Podobnou reakci vyvolal v pozdějších obdobích rostoucí absolutismus císařského dvora. V 15. a 16. století posílili množství malířů-amatérů vysocí úředníci znechucení veřejnou činností a synové z bohatých rodin, kteří odmítli sloužit dvoru. Společností respektované malování v horách bylo prostředkem, jak se bez ohrožení existence vyhnout konformismu /Paul-Davidová, 1974: 125/.

Charakteristická je v tomto směru i životní dráha slavného Wang Weje, o kterém už byla zmínka. Po závratné kariéře učenecké a úřednické se radikálně vzdal veřejného života, stáhl se do soukromí a stal se samotárem, hledajícím klid a harmonii v pustých horách /Tao, 1971: 114/.

V čínské poezii i próze můžeme najít přímý odraz takových životních řešení. Po staletí se v nich vyskytuje obrat „odejít do hor“, „odebrat se do hor“, čímž se myslí odchod jak dočasný tak jindy definitivní. Vždy je míněn jako výraz touhy po klidném spočinutí, vzdálení se světu, řešení situace nebo života vůbec.

Masové rozšíření krajinomalby v 15. a 16. století považují historikové umění za příčinu úpadku její kvality. Upozorňují na více či méně důsledné kopírování či spíše tradování slavných autorů z doby Sung (960 až 1279 n. l.) a Jüan (1280—1368 n. l.). Z hlediska sociologického je úpadek kvality malování docela nepodstatný. Naopak, hromadnost a sociální kanonizace pobytu v krajině a její percepce jsou pro nás vysoce zajímavé.

Tyto sociální jevy nebyly v dostupné sociologické literatuře zkoumány. Pokud bychom se opět opřeli o literární umělecké výpovědi,<sup>50</sup> byla např.

<sup>50</sup> Zajímavým vodítkem může být autobiografická kniha Younghilla Kanga Drnová střecha, Praha 1970. Její autor korejského původu se po své emigraci v r. 1919 proslavil ve Spojených státech jako orientalista a literární vědec. Dá se předpokládat, že kniha zachycuje realie z života korejské vesnice víceméně věrně.

v Koreji na počátku 20. stol. láska ke krajině, ale i reálná vázanost obyvatel vesnice na horskou okolní přírodu všeobecným jevem. Láska ke krajině podle toho byla, podobně jako úcta k literatuře a klasikům, součástí hodnotového zaměření society i v té nejmenší korejské vesnici.

Umělecké literární prameny však neposkytují dost přesvědčivých informací o sociální strukturaci tohoto jevu. Z jejich obsahu by vyplývalo — pokud bychom jej brali za bernou minci — že zmíněná orientace se týkala všeho obyvatelstva. Např. v knize Younghilla Kanga: „Lidé byli jako u vytržení, když viděli první švestkové květy. Nebylo možno odejít, člověk by se byl díval věčně ... Nikdo se neodvažoval utrhnout si větévku s květy ... Přestala se zpívat stará klasická píseň o bambusu, oblíbená po celou zimu.“<sup>51</sup> Nebo na jiném místě se mluví o výročním uctívání předků. Slavnost se konala jako pouť celé vesnice k hrobu, jenž byl hluboko v horách. Podle autora se tam na podzim každoročně vydávala celodenním pochodem celá vesnice.

Taková umělecká vyjádření lze sotva brát doslova a vyvozovat z nich závěry. Z jiných míst textu se dá usuzovat, že autorovo líčení se týká jenom vrstvy obyvatel korejské vesnice, která pro něj byla umělecky zajímavá způsobem života s vysokým stupněm duchovní kultury a zároveň, že to byla menšinová část obyvatelstva.

Na heterogenitu postojů obyvatelstva ke světu se dá soudit i z některých sociologických prací, zabývajících se sociální strukturou východoasijských společností, např. ze závěrů T. Parsonse, shrnujícího výsledky podrobných studií M. Webera, R. N. Bellaha a dalších /Parsons, 1971: 120/.

Vztah obyvatelstva Dálného východu ke krajině je neobyčejně zajímavým fenoménem, který by stál za podrobnou a hlubší analýzu, než dovoluje tento exkurs a naše interpretační možnosti. Chtěli jsme zde jenom poukázat na to, jak hluboce ovlivňuje celková ideová resp. náboženská orientace společnosti její vztah k přírodě a ke krajině. Primární vazba mezi výrobním způsobem a vztahem k přírodě ve vědomí obyvatelstva je celkovou hodnotovou orientací společnosti silně modifikována.

Krajinomalba východních mistrů nepochybně tkví ve zcela jiném způsobu percepcie krajiny než krajinářská díla evropská. Evropští malíři vnímali krajinu, aby ji mohli znázornit, zmocnit se jí jako objektu. (Podobně výstupy na horské vrcholy, charakteristické pro evropský vztah ke krajině, mají v sobě prvek dobývání, vítězství nad přírodou.) V taoisticky orientované východní kultuře je prvořadé pohroužení se do podstaty krajiny, mystický filozoficko kontemplativní smysl pobytu v krajině. Malířské znázornění má být jeho vedlejším produktem. Návody a kánony malířství krajin zde tvůrci přímo programově ukládají plné duševní soustředění, odpoutání od osobních starostí. Romantické

---

<sup>51</sup> Tamtéž: 39.

krajinářství evropské naopak do krajiny své duševní a emocionální stavy promítá.

Závěrem si ještě položíme otázku, zda a jak čínské pojetí krajiny v malbě ovlivnilo umění evropské. Vliv Číny, zprostředkovaný v prvních staletích n. l. tzv. hedvábnou cestou a od 15. století námořní cestou do Indie, se intenzívně realizoval od 17. století především v oblasti užitého umění — zejména porcelánu, tapet, látek. Dovezené předměty tohoto druhu byly v Evropě hromadně napodobovány a staly se v 18. a 19. století módou. Evropskou kulturu však nepochybně ovlivnilo i čínské malířství a poezie. Jejich vliv se projevil v proměnách malířských námětů, v pojetí tzv. přírodních zahrad, v literatuře i v hudbě (jmenujme aspoň jeden příklad z novoromantického období — Mahlerovu Píseň o zemi /1907—1908/ na motivy čínské „krajinářské“ poezie). Nepřímo se tak působení orientálních kultur projevilo ve vlastní percepci krajiny romantického období.

Vzato do důsledků, i pozdější sociální percepcce krajiny v Evropě — do značné míry daná svou starší romantickou podobou — nese v sobě stopy chápání krajiny kulturou Dálného východu.

## PRVNÍ OCHRÁNCI KRAJINY A PŘÍRODY

V předcházející kapitole jsme se zabývali vznikem a historickým vývojem sociální hodnoty krajiny. Zastavili jsme se v 19. století, období, v němž krajina vstoupila do vědomí evropské společnosti jako samostatná hodnota, která se neodvozuje od prospěchu člověka. Zhruba v téže době šel v některých skupinách obyvatelstva vývoj ještě dál. Vznikaly a začaly se šířit první ideje na ochranu krajiny a přírody. Z hlediska našeho poznávání je to fenomén neobyčejně významný. Zatímco zkoumání raného vývoje vztahu člověka ke krajině — založené na analýze uměleckých děl — bylo provázeno trvalou a nezbytnou badatelskou skepsí, zda „to skutečně bylo tak“, zda nás zkoumané artefakty nezavádějí na falešnou stopu, nastává příznivá poznávací situace, v níž si můžeme být relativně jistější. Ochrana přírody, jejímž vývojem u nás se budeme nyní zabývat, je odrazem vystupňované sociální percepce a sociálního hodnocení krajiny.

Na dalších stránkách se budeme ptát: Co mohlo vyvolat vznik ochránářského hnutí na konci minulého století, v době, která se nám dnes jeví z hlediska stavu přírody jako idylická? Kdo vlastně byli — sociologicky vzato — naši první ochránci přírody? Jaké byly jejich motivy? Jaké byly osudy ochránářského hnutí?

První kroky v ochraně přírody byly v historii učiněny ze strany feudálů. Je ovšem problematické považovat za ně dekrety panovníků a majitelů panství, jejichž cílem byla ochrana zvěře v jejich lesích, prosperita panské honitby. Taková ustavení jsou starého data („Majestas Carolina“

ze 14. století, „Ochrana lesního majetku v Zemského zřízení českém“ z roku 1584) a jsou v některých interpretacích skutečně za ochranu přírody považována. Spíše je však na místě považovat ochranu zvěře motivovanou zájmem lovu za důsledek pragmatické orientace vůči přírodě. Analýza vývoje sociálního vztahu k přírodnímu prostředí ostatně ukázala, že v uvažované době nebyla ve společnosti příroda formulována jako hodnota, jež by zasluhovala ochrany.

Skutečně ochranná opatření, založená na percepci přírody a krajiny jako hodnoty, je pravděpodobně možné na území našeho státu situovat až na přelom 18. a 19. století. Vznik ochrany přírody v této době rozhodně není náhodný. Jak jsme již ukázali, v Evropě se projevuje únava z racionalismu, šíří se silná, naši kulturu dodnes v mnoha směrech ovlivňující, vlna romantismu.

Etický, sociální, psychologický i estetický názor romantismu staví přírodu do popředí jako významnou hodnotu, jejíž cena pro člověka nespočívá v praktickém využití. Ve shodě s Rousseauovou filozofií je přirozeným, civilizací nezkaženým základem lidského bytí. V pojetí romantismu je příroda ozvěnou citového, estetického, racionalitu ignorujícího vztahu jedince ke světu. Podstatný je dále romantický obdiv ke všemu starému, archaickému a kult primitivního.

Sociologicky vzato je příznačné, že romanticky pojatá ochrana přírody byla v 18. a 19. století zejména záležitostí šlechty, případně církevních feudálů. Odrážel se v ní konzervativní odpor vůči ekonomicky, sociálně a politicky silící buržoazii, k jejím podnikatelským výbojům. Pokrok postavený v této době zejména na tovární výrobě, těžbě nerostů, rozmachu dopravy znamenal zároveň významné zásahy do přírody. Právě zde se nabízel bod, který oslabovaná šlechta mohla s despektem posuzovat, ba odsuzovat, odvolávajíc se na principy etické, estetické a další.

Faktem však zůstává, že v 19. století se šlechta zasloužila o záchranu četných ekologicky cenných lokalit, založila ranou tradici ochrany přírody u nás, jejíž význam oceňujeme právě v současné době a doceníme teprve v budoucnu.

V roce 1838 byla vyhlášena první rezervace — dnešní Žofínský prales v Novohradských horách. Jejím autorem byl hrabě J. A. L. Buquoy. Text prohlášení, které při té příležitosti adresoval svému inspektorovi F. Železnému, je do té míry charakteristický pro dobové a třídní pojetí přírody a krajiny, že považujeme za vhodné z něj citovat:

„... při své dnešní pochůzce v polesí lužnickém našel jsem trať II. hlavního oddílu mezi pasekami č. 10. a 20, potokem Almbach a dělicí čarou jako prales, vzbuzující obdiv a úctu svým stavem. Vzhledem k tomu, že lesy těchto vlastností budou známy brzy jen z historického líčení, rozhodl jsem se zachovat zmíněnou lesní část jako památník dávno minulých dob názornému požitku pravých přátel přírody, vzdání se v ní veškerého lesohospodářského těžení a přikazuji Vám, abyste dalšími rozkazy



vedl tuto moji vůli ve skutek, aby se v této části žádné dříví nekácelo, stelivo nehrabalo a drobné dříví nesbíralo, zkrátka, aby vše bylo ponecháno v dnešním stavu“ /cit. dle Mezera, 1979: 368/.

V druhé polovině minulého století a začátkem století tohoto byla vlastníky velkých panství zřízena ještě řada dalších rezervací (např. Boubín, Černická obora, Černé jezero, Čertovo jezero, Šerák a další). Jednalo se o rozhodnutí motivovaná především módní vlnou romantického pojetí krajiny; příznačná je i volba chráněných lokalit — jde převážně o pralesy. Obtížnější je posoudit, zda nařizovatel sledoval vskutku cíle veřejně prospěšné, které často proklamoval, nebo zda jeho hlavní snahou bylo pozvednutí kvality vlastněného území — nikoliv ovšem kvality hospodářské, ale kvality estetické, historické a přírodní.

Z hlediska dalšího vývoje vztahu obyvatelstva ke krajině je třeba obrátit pozornost především ke spolkové formě ochrany přírody a krajiny, která se u nás začala formovat začátkem 20. století.

Jako ve většině analýz historických jevů budeme se i zde opírat o rozbor dokumentů. V našem případě bude zdrojem informací časopis *Krása našeho domova*, který počátky spolkového ochrannářského hnutí u nás provázel. Analýza časopisu je orientována na sociální složení prvních ochranářů a jeho vývoj, na činnost spolků ochrany přírody a její motivaci.

Několik poznámek ke struktuře a historii časopisu samého. Časopis *Krása našeho domova* (dále KND) začal vycházet v Čechách v listopadu 1904. V jeho podtitulu nacházíme, že se jednalo o „věstník Svazu okrašlovacích spolků v království českém a klubu Za starou Prahu“. Vydával jej Svaz okrašlovacích spolků, jehož předsedou byl univerzitní profesor dr. Jan Urban Jarník.<sup>52</sup> Časopis si podržel svůj název až do svého zániku v roce 1951. Podtitul, charakterizující organizační a vydavatelskou bázi a vysvětlující náplň a záměry časopisu, se však časem měnil. Např. od 6. ročníku rozšiřuje KND svou působnost i na Moravu a Slezsko, od 11. ročníku se setkáváme s podtitulem „měsíčník pro okrašlování, zalesňování, pro ochranu domoviny a ruch cizinecký“, apod.

V číslech se zhruba realizovala obsahová struktura, již redakce charakterizovala hesly: články — návrhy — z domova i z ciziny — feuilleton — dopisy — citáty — z klubu Za starou Prahu — zprávy ze Svazu — zprávy ze spolků — hlídka literární — zprávy o přednáškách — výstavy — muzea — rádce spolků okrašlovacích — drobnosti — naše obrázky —

---

<sup>52</sup> Prof. Jarník navrhoval vydávat vedle KND „letákový časopis“ malého formátu, který by přístupnou cestou oslovoval nejširší vrstvy obyvatelstva a realizoval tak výchovu k ochraně přírody. Jeho idea se neuskutečnila. Z hlediska našich poznatků o třídní podstatě sociální percepcie krajiny a závislosti percepcie na hmotných, zejména výrobních a sociálních faktorech byla taková myšlenka na svou dobu sice pozoruhodně pokroková, ale přece jen utopická.

příloha reklam.<sup>53</sup> Pro účely našeho zkoumání mají význam především zprávy ze Svazu a zprávy ze spolků.

Rozkvět KND je možno umístit do desátých, dvacátých let. V roce 1922 bylo na valné hromadě konstatováno, že časopis dosáhl evropské úrovně a je v Evropě skutečně uznáván. V období 1939—1945 převažují články floristické, od roku 1947 má již KND charakter vysloveně odborného časopisu, včetně cizojazyčných resumé, seznamů odborné literatury. Poslední ročníky jsou velmi útlé, článků je málo a jsou rozsáhlé. Zdá se, že přispěvatelů ubývá a že spolková ochranařská vehemence a nadšení se vytrácejí. Časopis KND je zastaven v roce 1951 spolu s likvidací okrašlovacích spolků.

Věnujme se nyní *historii spolků* a jejich Svazu. Okrašlovací spolky existovaly v českých zemích od druhé poloviny 19. století. Vznikaly ve městech různé velikosti. V Jindřichově Hradci byl např. takový spolek ~~ustaven~~ v roce 1871, v Potštejně velmi prosperující spolek v roce 1882. Jak ještě uvidíme dále, jejich činnost byla původně zaměřena převážně na zkrášlení měst, zachování jejich památek a jejich ozelenění. Zhruba můžeme říci, že počátkem tohoto století bylo v Čechách takových spolků asi sto.

Staršími příbuznými okrašlovacích spolků byly turistické spolky a Klub českých turistů (vydávající rovněž svůj časopis). Organizace českých turistů inspirovaly jak okrašlovací spolky tak jejich Svaz i časopis KND. Ze vzdálenějších předchůdců okrašlovacích spolků je možno uvést ještě Zahradnickou společnost, která byla, původně jako německá, založena v roce 1843.

29. a 30. května 1904 se konal v Praze ve dnech Všestudentské slavnosti sjezd existujících spolků okrašlovacích. Na tomto sjezdu vystoupil univerzitní profesor J. Jarník s myšlenkou založení Svazu, který by okrašlovací spolky sdružoval a který by měl vlastní časopis. Ten by uveřejňoval především zprávy z jednotlivých spolků.

„Svaz“ byl ustaven na ustavující valné hromadě delegátů okrašlovacích spolků 30. října 1904 v zahradním sále restaurace „U Choděrů“. Ze seznamu delegátů vyplývá jejich sociální zařazení: především učitelé, úředníci, advokáti, notáři, lékaři, lékárníci.<sup>54</sup>

Jako účel Svazu bylo formulováno pečovat o soustavnou organizaci českých okrašlovacích spolků a působit „ke všeobecnému rozvoji okrašlování a zvelebení krajiny, obcí a měst v království Českém“. Konkrétně

---

<sup>53</sup> Nastíněná struktura časopisu se časem výrazně proměňovala. Důraz se přesouvá z problematiky okrašlování na ochranu, ubývá fejetonů, citátů z krásné literatury, později zprávy ze spolkového života a přibývá článků odborných.

<sup>54</sup> Do výboru byli zvoleni: jako starosta univ. prof. PhDr. J. Jarník, císařský rada dr. J. Slavík, místopředseda Ústř. banky českých spořitelů, architekt prof. J. Kotěra a další. Redaktorem KND byl zvolen J. V. Klíma, profesor České reálky na Žižkově.

to znamenalo podporovat spolky v jejich činnosti pořádáním sjezdů; přednášek, výstav, snahou o ochranu přírody i kulturně-historických památek atp.<sup>55</sup>

Počet činných členů Svazu (tj. počet okrašlovacích spolků ve Svazu organizovaných) je v roce 1905 63. V roce 1906 jejich počet stoupl na 128 — v důsledku sloučení se spolky moravskými i přirozeným růstem ochrannářské činnosti. V roce 1907 konstatuje valná hromada 167 členů. Počet činných spolků, sdružených ve Svazu, postupně stoupá až do roku 1914, kdy dosahuje počtu 378 (Svaz měl v té době 3 stálé zaměstnance). Od té doby se počet registrovaných okrašlovacích spolků udržuje na přibližně stejném čísle až do konce třicátých let.<sup>56</sup>

Svazová statistika bohužel nepřináší žádné údaje o celkovém počtu osob, organizovaných v okrašlovacích spolcích. Odhad se dá provést na základě příležitostných zpráv ze spolkového života. Byl-li počet členů v jednom spolku průměrně 130, můžeme velmi zhruba říci, že počet osob zainteresovaných u nás spolkovou činností na tzv. okrašlování a ochraně krajiny byl v druhé polovině desátých let 50 tisíc.

Ve 20. letech se v oblasti ochrany přírody setkáváme s rozčarováním vzhledem k očekáváním, jež byla vkládána do vzniku naší republiky. V časopise se stupňují stesky nad finanční situací Svazu.<sup>57</sup> V článku k jubileu Svazu v roce 1929 dokonce nacházíme přímo povzdech nad tím, že se od rakouských úřadů dostávalo Svazu větší podpory než od úřadů a institucí ve „vytouženém samostatném státě“. Jak můžeme soudit ze statistiky tzv. přispívajících členů, tato ztráta postihla Svaz nejen ze strany institucí, ale i ze strany soukromých osob. V prvních letech trvání Svazu počet přispívajících členů (mj. také díky veřejným sbírkám) byl asi 300. Tento počet klesá již ve dvacátých letech téměř na nulu.

Během třicátých let klesá počet i činnost okrašlovacích spolků jak z hmotných příčin, tak vzhledem k přežívajícím se idejím a cílům spolků. Zároveň s tím přestává být de facto i časopis KND jejich věstníkem

---

<sup>55</sup> Záhy po svém ustavení začíná Svaz spolupracovat s četnými dalšími dobrovolnými spolky a společnostmi, klubem Za starou Prahu, Českou společností pro veřejné zdravotnictví v Praze, Spolkem pro povznesení návštěvy cizinců v Praze, s Klubem českých turistů, Jednotou profesorů a učitelů škol hospodářských, Zemským ústředním spolkem včelařským, Sdružením českých lázeňských lékařů. 15. listopadu 1905 rozšiřuje Svaz svou působnost i na Moravu.

<sup>56</sup> Při bližším studiu však můžeme z kontextu vyčíst, že svazová statistika postupně ztrácela na kvalitě a přestává být pro naše závěry o prosperitě okrašlování a ochrany přírody u nás směrodatná. Zdá se totiž, že část spolků fungovala jenom omezeně, část se dokonce rozpadla, aniž to Svazu oznámila. Mnohé spolky zanikly během první světové války a po válce svou činnost již neobnovily.

<sup>57</sup> „Studnice státních subvencí počala vysychati“ — (dříve přispívaly např. Ministerstvo školství, Ministerstvo zemědělství, Ministerstvo obchodu, Zemský správní výbor v Brně).

a stává se tribunou oficiální a vědecky řízené ochrany přírody v Československé republice.

Navzdory Prohlášení, jež vydává předsednictvo Svazu k okrašlovacím spolkům v ČSR v roce 1938 a ve kterém nabádá spolky, ke zintenzivnění činnosti v okleštěném území, ke shromažďování „dokladů naší národní kultury, rázu kraje i přírody“, spolková činnost potom v protektorátních letech dále a prudčeji klesá. Ani po osvobození se nedostala ke svému bývalému rozkvětu a počátkem 50. let zaniká. 9. září 1951 na 26. valné hromadě okrašlovacích spolků předseda Svazu prof. dr. J. Klika konstatuje dobrovolnou likvidaci spolků nebo jejich splývání s masovými organizacemi. Vyslovuje naději, že okrašlovací a ochránářská činnost bude šířena i nadále.

Ze sociologického hlediska by bylo jistě velmi zajímavé znát, jaká byla a jak se měnila *sociální struktura* členů okrašlovacích a ochránářských spolků.<sup>58</sup>

Ideové a organizační vedení v ustaveném Svazu (a patrně i ve spolicích) náleželo osobám nadšeným i odborně zaujatým pro ideu okrašlování, zvelebování a později pro ochranu přírody. Byli to většinou učitelé, profesionální botanici a zoologové, architekti, zahradníci, ale často i jinak profesionálně orientovaní lidé vysokoškolského vzdělání (lékaři, advokáti). Vedle nich v prvních letech činnosti Svazu figurují továrníci, majitelé velkostatků, majitelé realit a jiní „majitelé“, tedy skupina osob, již bychom mohli charakterizovat jako příslušníky buržoazie. Zajímavé je, že již během prvních let těchto osob mezi členy výboru ubývá a že je nacházíme jenom v seznamu tzv. členů přispívajících.

Text některých článků v KND naznačuje, že v prvních dvou desetiletích tohoto století bylo zřejmě součástí sociálního prestiže zejména provinční buržoazie přispívat na účely okrašlovacích spolků podobně jako se přispívalo na účely spolků jiných nebo jako se přispívalo na dobročinné účely. Příspěvek okrašlovacímu spolku tak nezařazuje dárce vždy do okruhu vyhraněných příznivců ochrany krajiny nebo tzv. okrašlovacích snah.

O demonstrační funkci finančních příspěvků svědčí i důsledné uvádění jmen dárců v dlouhých sloupcích zvláštní rubriky KND. Svědčí o ní i verbální a kontextové souvislosti, v nichž obdarovaný Svaz dárcům děkuje. Tón diků koresponduje s okázalou dobročinností přispěvatelů.

Z hlediska národnostního je charakteristické, že okrašlovací spolky na našem území byly na počátku našeho století převážně německé. V některých oblastech byl poměr obou národností zhruba vyrovnán. Ve Svazu

---

<sup>58</sup> Lze na ni však usuzovat jenom nepřímou z různě roztroušených zmínek v rubrice zpráv ze spolkového života. Zprávy z valných hromad spolků sice uvádějí jména a tituly angažovaných osob, blíže je však není možné sociologicky charakterizovat. Musíme se tedy spokojit s údaji o sociálním složení členů výboru Svazu.

okrašlovacích spolků však byly programově organizovány jenom spolky české.

Také na věkové složení prvních ochránců přírody můžeme při studiu časopisu usuzovat jenom nepřímou (např. z publikovaných fotografií ze života spolků, z fotografií účastníků valných hromad, z obsahového kontextu). Dá se nicméně říci, že mezi členy spolků výrazně převažovaly osoby starších věkových skupin. Je to jistě zajímavé ve srovnání s dnešním stavem, kdy mezi dobrovolnými ochránci přírody dominují mladí lidé.

Spolkového a svazového života se účastnili téměř výlučně muži (výjimku zde představuje ženský odbor Svazu, tzv. Čechova Květnice). Ženy se akcí spolků účastnily převážně jako doprovod svých manželů a vnášely do nich často prvky dobročinných zájmů. Můžeme se např. dočíst: „Schůze četně navštívené se zúčastnilo též několik dam, což mile působilo, neboť jest jisto, že akce okrašlovací sluší velice právě našim dívkám a paním“.<sup>59</sup>

Hledáme-li *motivaci* členů spolku pro jejich činnost, nacházíme hned několik významných důvodů. Za prvé zálibu ve spolkovém životě. Vznik a první léta činnosti okrašlovacích spolků spadají do doby všeobecného nadšení pro spolkaření, přičemž se zdá, že zaměření spolku mohlo být druhotné — osoba prostě vstoupila do spolku, který se v jejím bydlišti vytvořil. Značnou roli hrály jistě i vlastenecké pohnutky. Nejrůznější spolková a svazová prohlášení, projevy na valných hromadách, texty článků zdůrazňují právě vlastenecký význam okrašlování české krajiny, význam pro pozvednutí úrovně českého národa apod. Třetím významným motivem mohla být móda „okrašlování“, kterou lze ovšem jen obtížně odlišit od skutečného vztahu ke krajině a k přírodě.

Při interpretaci okrašlovací činnosti a interpretaci počátků ochránářské činnosti je třeba stále mít na paměti vliv dobové romantické percepce krajiny, rozšířený zejména ve městě. Jejím projevem byl intenzivní — jakkoli často sentimentální — vztah k přírodě a ke krajině, který se koncem 19. a začátkem 20. století šířil v měšťanských vrstvách. Zájem o krajinu se v té době stal sociální legitimací „ušlechtilých zájmů“.

Nezapomínejme také, že ochrana přírody a krajiny patřila k atributům šlechtictví. Je pravděpodobné, že buržoazní a měšťanská nápodoba feudálního způsobu života se mohla týkat i ochrany přírody.

Rozhodně však nechceme v tomto rozboru upřít prvním ochránářům motiv stěžejní (ať už byl sociálně a historicky podmíněn jakkoli): zájem na zachování a rozkvětu krajiny. Ochranářská hnutí vznikají v době, kdy rozvíjející se kapitalistická průmyslová činnost pronikla náhle a bez jakýchkoli regulativ do obrazu krajiny a zanechávala v ní nevratné negativní změny. Okrašlovacím snahám dodnes vděčíme za zachování některých krajinných hodnot, starých stromů, za zalesnění četných holých

---

<sup>59</sup> Okrašlovací spolek v Uhřetěvsi. KND, 1907: 39.

strání v okolí měst i v jejich intravilánech (jako příklad uveďme aspoň dnešní lesopark v Brně na Špilberku, původně holém skalnatém kopci), za četná stromořadí, která zvlášť věkem nabyla na vysoké ceně.

Bylo by však nepřijatelnou idealizací, kdybychom všech 50 tisíc členů ochrannářských a okrašlovacích spolků na začátku století považovali za ekologické průkopníky. V mnoha případech se jednalo spíš o osoby podléhající módnímu vlivu a dalším zmíněným vedlejším motivacím. Taková interpretace je ostatně potvrzena pozdějším úpadkem zájmové ochrannářské činnosti, který neměl reálný základ (např. ve zlepšení stavu přírody a krajiny), který byl naopak v rozporu s rostoucí naléhavostí ochrany přírody, i jejím rozchodem s frontou ochranářů — vědců.

Zajímá-li nás konkrétní činnost resp. záměry prvních zájmových ochrannářských organizací, jsou pro nás zajímavé odbory Svazu okrašlovacích spolků, které byly ustaveny v roce 1905: odbor agitační (získávání členů, zprávy o činnosti spolků v tisku), lesnický (otázky zalesňování, zřízení vlastní školky), odbor pro zvelebování hostinství (má zjišťovat závady v letních restauracích a označit ty restaurace, které jsou hodny doporučení), odbor organizační (určuje směr práce odborů a celého Svazu), odbor silniční (sestaví katastr silnic, stromořadí, turistických pěšin podle kvality, určí, které břehy a příkopy se hodí k vysázení stromů. Měl dále prohlédnout čekárny, parníkové můstky a apelovat na jejich udržování), odbor výchovný (organizace přednášek a výstav, pomoc při dětských tzv. Stromových slavnostech). V roce 1905 se uvažovalo o ustavení studentského odboru Svazu.<sup>60</sup>

Roku 1909 byl ustaven ženský odbor Svazu okrašlovacích spolků, který si dal název „Čechova Květnice“. V jeho výboru byly vedle Olgy Drtinové a Jindřišky Jarnikové, chotí univerzitních profesorů, interesovaných na práci Svazu, téměř výlučně učitelky. Cíle ženského odboru byly okrašlovací; o ochranu přírody se odbor blíže nezajímal.

V porovnání s dnešními dobrovolnými ochránci přírody nacházíme u prvních ochranářů jeden nápadně odlišný rys: konkrétní fyzické pracovní úkony členů okrašlovacích spolků byly výjimečné (zatímco dnes tvoří podstatu dobrovolné ochrannářské činnosti). Byly realizovány pouze „z podnětu“ či „nákladem“ okrašlovacích spolků. Kdo tedy vlastně fyzicky prováděl akce, o nichž se hovoří ve výročních zprávách Svazu? Ponecháme-li stranou pomoc dětí při různých školních okrašlovacích, ozeleňovacích a později ochrannářských akcích, vidíme jako konkrétní vykonavatele jenom učitele a pracovníky najaté spolkem, případně síly, které dal spolku k dispozici občan nebo instituce najatými pracovními

---

<sup>60</sup> Je zdůvodňováno hlavně „významem fyzické práce pro čistý pohlavní život studující mládeže, zvlášť když by její cíl ať již při vlastním okrašlování či jen při pěstování rostlin a práci v zahradě měl zřejmý účinek zušlechťující...“ /Studentský odbor Svazu českých spolků okrašlovacích. KND, 1906: 17/.

silami disponující (místní průmyslník, statkář, okresní či jiný výbor apod.).

Dnešnímu čtenáři připadá těžko pochopitelný článek ve 2. ročníku (1905), který má název „Vlastní práci“. Píše se v něm jako o pozoruhodné raritě o „okrašlovacích spolcích nového druhu v Německu“, které své okolí povznášejí vlastní prací: „... Spolek nesbíral, naopak odmítal peněžité příspěvky, neprojevoval činnost svou planými debatami a nechutnými zábavami, ale členové jeho vydali se za krásného počasí pospolitě ven do přírody, ozbrojeni motykami, špičáky, lopatami ...“ a dál pokračuje: „Leckdo by potřeboval jen zlomiti pouta předsudků a nebáti se jít stejně pracovat i před zraky mimojdoucího obecnstva, jako pracuje, a rád a s chutí pracuje ve vlastní zahrádce, kde je za vysokou zdí ukryt zrakům zvědavého obecnstva.“ V článku se řeší „složitá otázka tělesné práce lidí studovaných“, např.: „Organism lidí studovaných příliš již u nás zchoulostivěl, příliš navykl sedět a nepracovat svalstvem, než aby se náhle mohl změnit, a snesl několik dní po sobě celodenní těžkou, ba i lehkou práci tělesnou. Takovou práci by studovaný člověk pravidlem ‚odstonal‘“.<sup>61</sup> A tak, jakkoli autor na začátku klade nový typ spolků v Německu za vzor, končí článek nakonec doporučením vlastní práce žákovy.

Článek je zajímavý zejména na pozadí současného vztahu lidí k manuální práci. Manuální aktivita a dovednost, talent k manuální práci, představují dnes význačné hodnoty právě v kruhu duševně pracujících. Soběstačnost v řemeslnických pracích je otázkou prestiže např. u dnešních chalupářů, převážně vysokoškolsky vzdělaných osob /Librová, 1975: 56/.

Činnost okrašlovacích a ochrannářských spolků se realizovala převážně na základě záměrů formulovaných jednotlivými odbory, jak jsme se o tom zmínili výše. Převažovala účast na širším kulturním životě, na přednáškách a výstavách; hlavním programem okrašlovacích spolků však byla organizace zalesňování či tzv. okrašlování, ochrana význačných převážně starých, přírodních objektů a lokalit, osazování ptačích budek, vysazování zahrad, předzahrádek i truhlíků v oknech. K méně častým aktivitám spolků patřil dohled nad chováním výletníků, spoluúčast (s Klubem českých turistů) na značkování turistických cest. Některé spolky se věnovaly zprostředkování letních bytů na venkově pro zájemce z řad městského obyvatelstva.

Časem vzniká mezi posláním Svazu a činností většiny okrašlovacích spolků obsahová diskrepance, která se stále prohlubuje. Je způsobena na jedné straně rostoucí odbornou úrovní vedení Svazu, které vznáší své nároky na činnost spolků, na druhé straně úpadkem nebo aspoň ustrnutím práce spolků na naivní okrašlovací činnosti. Spolky neberou v úvahu vědecká kritéria ochrany přírody. Ozeleňují místa bez výběru a bez

---

<sup>61</sup> Klíma, K. V.: Vlastní práci! KND, 1906; 60.

ohledu na ekologické a fytoocenologické zákonitosti, vysévají např. do lesů semena květin ze svých zahrádek, vysazují nevhodné dřeviny.

Vedoucí osobnosti Svazu, převážně odborníci, známí profesoři botaniky a zoologie (dodnes citovaní autoři jako K. Kavina, B. Němec) nebo konzervátoři (R. Maximovič, J. Emler) vidí vývoj přístupu spolků k přírodě věcně a snaží se vedení spolků přivést na základě poučení ke změně v náplni spolkové činnosti. „Z počátku se zapomínalo, že snaha „okrašlit“ svoje okolí, z pravidla dobře míněná, může být svými důsledky někdy na trvalou újmu vědeckého zájmu... A často na zmar samotné adoraci přírody. Vysázeti slunnou stráň, posud nezalesněnou, vysušiti „páchnoucí“ tůň — znamenalo někdy docela změnit podmínky života tu květeně, jinde i zvířeně a vzítí možnost existence druhům, třeba v té krajině vzácným a pro ni charakteristickým. Vyplnití parkem staré náměstí jest z pravidla prohřeškem proti historickému smyslu, zmarem rozkoše vnímati poměry jeho ploch a rytmus jeho stěn. Stejným omylem je proměnit v sady hradební příkop, pro to zasypaný...“<sup>62</sup>

Část spolků však ignoruje svazové vedení docela, věnuje se výlučně místní okrašlovací činnosti a ztrácí vůbec ze zřetele Svazem formulované cíle ochranné. Například z „Dějin spolku okrašlovacího v Rožnově pod Radhoštěm“, publikovaných v r. 1933, se dozvídáme, že činnost spolku spočívala převážně ve zdokonalování zařízení lázeňského domu. Aniž zřejmě autor rozlišuje charakter obou akcí, uvádí jedním dechem, že spolek vysázel v délce 1 km lipové stromořadí a zúčastnil se různých dobročinných akcí — např. vánoční nadílky chudým dětem. Také z jiných zpráv „Ze života okrašlovacích spolků“ vyplývá dezorientace spolkové činnosti. Začínají v ní převažovat koncerty, zábavy v přírodě, taneční večírky, tomboly.

Polemický tón odborných článků v KND vzhledem k práci spolků se stupňuje. Mluví se v nich o „planém spolkaření“, „lavičkaření“, „stromkaření“.

Osudy spolkové činnosti v okrašlování a ochraně přírody potvrzují tedy nepřímo, že její motivace nebyla tak jednoznačná, jak vyplývá ze stanov. Potvrzují domněnku o vlivu motivů vlasteneckých, které po roce 1918 ztratily své opodstatnění, o vlivu dobové záliby jak ve spolkovém životě vůbec, tak v zájmu o přírodu a krajinu.

### **Poznámky o jiných zdrojích ochrany přírody a krajiny v první polovině 20. století**

Nadšenci zapálení pro myšlenku tzv. okrašlování a ochrany krajiny se na počátku tohoto století sdružovali v okrašlovacích spolcích. Spolkového života se původně účastnila i fronta odborníků, botaniků, zoologů, dendro-

---

<sup>62</sup> Emler, J.: „Krásy našeho domova“ po patnácti letech. KND, 1920: 1.



logů a dalších. Posléze však realizuje své cíle převážně mimo rámec spolkové činnosti, na školách, v ústavech a později na Ministerstvu školství a národní osvěty.

Růst odborného zájmu o osud naší krajiny byl záhy provázen snahou o dosažení institucionální ochrany přírody, zejména o schválení zákona. První návrh zákona o ochraně přírody byl podán Zemskému sněmu v roce 1908. Další nadějný návrh z roku 1914 zanikl vinou válečných událostí. Schválení zákona se však nepodařilo prosadit ani ve 20. a 30. letech, kdy ochranáři rozvinuli širokou a vědecky podloženou kampaň a odvolávali se na existenci takových zákonů v jiných zemích.<sup>63</sup>

Většina ochranářů se netajila se svým zklamáním vůči tomu, co očekávala od založení samostatného státu. Mluví-li se o rozčarování, jež první republika přinesla v různých oblastech společenského života, platí zřejmě ochranáři mezi nejméně zklamané.

O tom, že prezident Beneš — ačkoliv byl zvolen čestným členem Svazu — nebyl informován ani v základních rysech o ochraně přírody, svědčí např. obsah proslovu, který měl v r. 1936 k deputaci Svazu učitelstva. Mluví v něm výlučně o okrašlování měst a obcí, ulic, náměstí a zahrádek, jež v té době bylo považováno v ochranářské činnosti již vysloveně za archaické a překonané.

V 17. ročníku KND z roku 1925 píše známý profesor J. Velenovský: „Národní shromáždění chrlí zákony na všechno možné, ale ještě nevydalo ani jeden zákon, aby se zabránilo kácení starých lesů a ničení přírody a posud ničeho neučinilo na volání odborných korporací, aby se uchovaly nejdůležitější přírodní památky . . . Aby tomu rozuměly (budoucí generace — pozn. H. L.), musí pak čísti spisy historiků, kteří dle pravdy líčí budou naši temnou dobu.“<sup>64</sup>

Příčiny vidí autoři kritických článků v „materialistickém pojmání všeho života“, ale také v necitlivě provedené pozemkové reformě. Dostávají se tak na pozice vysloveně konzervativní, vzpomínající nostalgicky na vztah šlechtických majitelů pozemků ke krajině. V tomto směru jsou charakteristická jak pro smýšlení mnoha ochranářů, tak pro autora samého slova J. Pekaře: „Dopustiti, aby skupiny nebo aleje starých dubů zůstaly nedotčeny sekerou, pokud nezahynou marasmem, může jen vlastník — boháč nebo kavalír. A poručte si stokrát, že několik cenných stromů, jež dostal malý nabyvatel v díl svůj se svou parcelou, nesmí býti poraženo, poznáte, že pod tou či onou záminkou nový pán stromy přece odstraní a zpeněží. Neboť četník u nich býti nemůže. Krátce: reformou tak, jak je zamýšlena, utrpí velké škody krása a šlechtictví české krajiny . . .“<sup>65</sup>

<sup>63</sup> Úspěchu se v tomto směru ochranáři dočkali až po 2. světové válce. O historii institucionální ochrany přírody viz Veselý, J. a kol. /1954/.

<sup>64</sup> Velenovský, J.: Stromy a lesy v okolí Mnichovic, KND, 1925: 1.

<sup>65</sup> Maximovič, R.: Prof. dr. Josef Pekař — nekrolog. KND, 1937: 49.

Díky trpělivému úsilí ochranářských nadšenců pronikla však v té době ochrana přírody do některých institucí. Dřívější c. k. konzervátor R. Maximovič přešel v r. 1922 jako profesionální pracovník na Ministerstvo školství, což pro ochranu přírody znamenalo značnou posilu. O deset let později bylo založeno Pracovní sdružení pro ochranu přírody v ČSR. Ve výboru nově ustavené organizace byli přední odborníci — L. Jeřábek, K. Domin, K. Kavina a další.

Vedle romanticky a sentimentálně motivovaných okrašlovacích spolků se tak u nás již počátkem 20. let konstituovala silně odborně fundovaná a racionálně zaměřená ochrana přírody. Na 1. sjezdu čsl. botaniků 31. října 1922 formuluje A. Bayer již moderní ekologické hledisko. Upozorňuje na neúnosnost ochranářství ve starém slova smyslu:

„Z ideálů ochranu přírody nepostavíme. Ale hospodářsko-utilitaristické stanovisko nechť je vůdčí ideou při všech akcích. Je nutno vyvrátiti tak rozšířené mínění, jakoby ochrana přírody byla pouhým fantomem nepraktických profesorů, kteří se zlobí, když si děvčátko udělá věneček z pampelišek a kteří nechtějí dovolit kácet lesy, stavět továrny a střílet zajíce. Naopak, pokusme se vysvětliti, že ochrana přírody je zcela obdobným a stejně oprávněným opatřením kulturního pokroku lidstva jako je stavění bleskosvodů, regulace řek a hnojení polí, že jest zákrokem ochranným, pojistným a preventivním, aby nezbytné v kulturní zemi porušování přírodních dějů a vztahů nevzrostlo na mez nebezpečnou a aby tudíž zachováno bylo bohatství, plodnost a neztenčená produktivnost půdy v širokém okolí... Vztah ochrany přírody k těžbě surovin a k průmyslu možno řešiti jen kompromisem a shodou, jinak hospodářská potřeba si vynutí svůj úděl...“<sup>66</sup>

Podobně moderní a ekologicky a politicky prozíravé stanovisko formulovali i četní další odborníci, A. Klečka, J. Klika, K. Jůva, F. Raušer, Z. Wirth, L. Žák, jehož práce o obytné krajině je dodnes platná /Žák, 1947/, K. Domin, který jako rektor Univerzity Karlovy byl pro ochranu přírody značnou posilou, a další.

Ideová a motivační dvoukolejnost v počátcích naší ochrany přírody se projevuje i v pojetí snah výchovných. Okrašlovací spolky inspirovaly školy a spolupracovaly s nimi na okrašlovacích a zalesňovacích akcích. Rozšířenou akcí byly např. tak zvané stromové dni nebo stromové slavnosti (po vzoru amerických Arbor Days). Jejich náplní byla výsadba stromů záramovaná do uměleckého pořadu — recitací, zpěvů.

Atmosféru stromových dnů ale i spolkového nadšení vůbec vystihuje reference o stromové slavnosti v r. 1905 v Potštýně. Citujeme z ní:

„Za překrásného počasí vyšel průvod úplného počtu svátečně ustrojených školních dětí učitelstvem vedených rázem 1 hod. odpoledne ze školní budovy. V čele kráčeli praporečníci a dívky s ověnčenými a fábory

---

<sup>66</sup> Bayer, A.: Ochrana přírody na Slovensku. KND, 1922: 12.

ozdobenými nástroji zahradnickými. Ve vzorném pořádku a za povznesené nálady prošel průvod městečkem, načež polní cestou stoupal k místu, kde pan Karel Hostinský, místopředseda okrašlovacího spolku, nový sad zakládá. Cestou připojilo se k průvodu velmi četné občerstvení. Také obecní zastupitelstvo potštýnské a místní školní rada byly zastoupeny. Na pokračí zakládaného sadu uvítal pan majitel účastníky slavnosti a podělil značný počet žactva ovocnými stromky, které byly pak dětmi slavnostně nesené, až dospěl průvod na místo ku zahájení slavnosti příhodné. Zde rozestavěno žactvo v kruh, načež do napjaté pozornosti mládeže i četných hostů předneseny byly školními dětmi „Proslov“ a básně „Stará lípa“ od Fr. Vacka Kamenického, „Práce, heslo naše“ od Aloisa Potěhníka a z „Moudrosti otcovské“ od Bol. Jablonského „Jak tu, synu, klidně stojí jablň“.

Potom řídící učitel Em. Veselík v delší řeči poukázal k užitečnosti stromů vůbec a ovocného zvláště a nabádal dívky, by stromové šetřily a dospěvše je sázely a pěstovaly k užítku svému i pokolení příštích a k okrase rodného kraje. Na to zapěly dívky píseň „Kde můj kraj?“ a když ještě řídící učitel poděkoval p. Hostinskému za jeho uznání hodné přičinění krásné slavnosti a ctěným hostům za laskavé účastenství, provoláno třikrát nadšené „Na zdar!“ nastávající práci. Potom přikročily dívky se stromky k vykopaným jamkám a pokud stačila zásoba nástrojů, činně zúčastnily se sázení. Poté shromáždily se všechny děti poznovu v kruh a zapěvše „Kde domov můj?“ ubíraly se domů. Celkový dojem této povznášející slavnosti byl velmi příznivý; ve vnímavé mysli dětské utkví vzpomínka na stromovou slavnost zajisté trvale.<sup>67</sup>

Vedle dobového sentimentu, banální rétoriky, „podkuřování“ místní honoraci, zmíněné demonstrace vlasteneckého zájmu o krajinu je nutno těmto akcím přiznat nespornou snahu o výchovu dětí k lásce k přírodě i faktický efekt, který přinesly krajině.

Odborné křídlo ochrany přírody uvažuje už koncem 20. let o tom, že by se ochrana přírody měla stát samostatným učebním předmětem. Varianta méně náročná zní, aby aspoň všichni učitelé a středoškolští profesori byli instruováni tak, aby „mohli v tomto směru řádně působiti“.<sup>68</sup>

Výchovné snahy však zřejmě přímý efekt nepřinášely. Jak vyplývá z naší analýzy, věková struktura spolků i svazového a odborného vedení byla poměrně stará, studentský odbor Svazu se vůbec nepodařilo ustavit.<sup>69</sup>

Ke skautingu se organizovaní ochránci přírody stavěli spíše záporně, jakkoli v podmiňovacím způsobu připouštěli, že skauti by mohli být při dobrém vedení vlastně ochránci přírody. Autoři mají ovšem ve své kritice

<sup>67</sup> První stromová slavnost v Potštýně. KND, 1905: 115.

<sup>68</sup> Provedeme-li zde srovnání s dnešní situací, kdy se uvažuje o podobných opatřeních, je taková snaha ve 20. letech pozoruhodná.

na myslí zejména početné skupiny tzv. divokých skautů, postrádajících zodpovědnost a poučeného vedoucího. Pořádají prý výpravy do krajinně cenných romantických míst (rokle, okraje vodopádů, pralesy). Zde zakládají ohně, dělají hluk, zdupávají vegetaci. V článku „Ochrana přírody a skauting“ se poukazuje na neblahé důsledky, jež má import idejí a aktivit ze zcela jiných přírodních a sociálních podmínek. Autor zdůrazňuje sympatickou základní ideu hnutí — volný pobyt v přírodě, ale ukazuje na nemožnost realizovat ji v našich podmínkách: „často s nevolí sleduji stopy klackovité zvůle, potkávám prostřed lesa hulákající kluky v bizzarním úboru s komickou, v našich poměrech nepotřebnou výzbrojí — někdy dokonce narazím na dospělé osoby, pokud možno ještě bizzarněji oděné a ticho lesa ještě podivnější fysickou i morální dissonancí rušící“.<sup>70</sup>

\* \* \*

Vznik ochrany přírody a krajiny je logickým vyústěním dosavadního vývoje společenského vědomí, vývoje sociální percepce přírody a krajiny, růstu sociálního hodnocení krajiny, což jsou fenomény související se změnami materiálních životních podmínek společnosti, primárně zejména s rozvojem výrobních sil. Zásahy civilizace do přírody na přelomu století nebyly však ještě takového rozsahu, aby vyvolaly ochranu přírody jako nevyhnutelnou podmínku dalšího rozvoje ekonomiky či reprodukce života vůbec. Ochranařská hnutí vznikají historicky jako součást romantického pohledu na svět, zvláště na krajinu a přírodu. Tím je vysvětlen i důraz, který kladla začínající ochranařská spolková činnost na tzv. okrašlování i snaha o konzervaci daného stavu prostředí, akcent na hodnotě přírodních „antikvit“, pralesů, starých stromů apod.

Navzdory některým kritickým či skeptickým momentům našich interpretací (zejména pokud se zabývaly motivací ochranařské spolkové činnosti) je třeba závěrem kapitoly zdůraznit, že dobrovolná ochrana přírody z počátku tohoto století představuje vysoce pozitivní a dosud nedocelený společenský přínos. Pozdější i současná dobrovolná a státní forma ochrany přírody mohla těžit a stavět na již založené tradici. Jakkoliv dnešní ochranařské hnutí a ochranařská práce vycházejí z podstatně jiné situace a jiných východisek, jisto je, že stará ochrana přírody pro ně znamenala institucionální, organizační a ideový vzor. Především se však jedná o to, že první ochranaři prosadili kulturní hodnotu ochrany přírody i v širší společnosti.<sup>71</sup>

---

<sup>69</sup> Otázkou jistě je, zda organizovanost ve spolcích ochrany přírody je zde dostatečným indikátorem.

<sup>70</sup> Obenberger, J.: Ochrana přírody a skauting. KND 1924: 77.

<sup>71</sup> Zde je třeba myslet i na zákonná opatření na ochranu přírody, která byla postupně společností přijímána.

V pozitivním významu „staré“ ochrany přírody hraje roli i méně zprostředkovaná a ve větší míře uvědomovaná zásluha, spočívající v dodnes zachráněných konkrétních přírodních objektech. Listujeme-li však naším analyzovaným časopisem z počátku století, musíme neradi konstatovat, že většina z nich dříve nebo později vzala za své. Obrazně řečeno, první ochranáři by dnes při obhlídce krajinné oblasti, v níž s nadšením pracovali, byli sklíčení. Z tohoto hlediska posuzováno se pak zdá, že největší přínos staré ochrany přírody a krajiny tkví nakonec vskutku spíše v oblasti etické a kulturní, ve sféře vědomí společnosti.

V 19. století se příroda a krajina v našich zemích stala — jak víme — sociální hodnotou. Teprve dobrovolná ochrana přírody to však plně, explicitně a institucionálně vyslovila a společensky akcentovala. *Ve vývoji pojetí přírody a krajiny jako sociální hodnoty tak konstituce ochranářských spolků znamená významný kvantitativní i kvalitativní skok.*