

Chvojka, Ondřej

Terénní a topografická analýza lokalit a nemovitých objektů

In: Chvojka, Ondřej. *Jižní Čechy v mladší a pozdní době bronzové*. Měřínský, Zdeněk (editor); Klápště, Jan (editor). 1. vyd. Brno: Masarykova univerzita, 2009, pp. 125-161

ISBN 9788021049215

Stable URL (handle): <https://hdl.handle.net/11222.digilib/127533>

Access Date: 06. 12. 2024

Version: 20220831

Terms of use: Digital Library of the Faculty of Arts, Masaryk University provides access to digitized documents strictly for personal use, unless otherwise specified.

6. TERÉNNÍ A TOPOGRAFICKÁ ANALÝZA LOKALIT A NEMOVITÝCH OBJEKTŮ

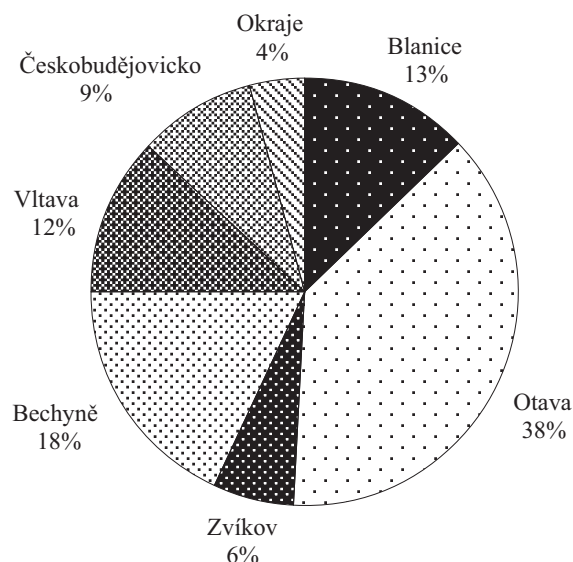
6.1 Rovinná sídliště

6.1.1 Prostorová analýza rovinných sídlišť

V jižních Čechách je dnes doloženo celkem 106 nížinných sídlišť z mladší a pozdní doby bronzové, což představuje více než čtvrtinu všech jihočeských lokalit epochy popelnicových polí. Další potenciální sídliště jsou pak s největší pravděpodobností zahrnuta pod kategorií „neurčené aktivity“, v této chvíli je však nelze za sídliště označit. Na základě dnešního stavu poznání (*obr. 13*) lze za nejhustěji osídlenou oblast regionu považovat pootavský mikroregion s celkem 40 rovinnými sídlišti (38 jistých a 2 nejisté), což představuje skoro 38 % všech jihočeských sídlišť této epochy. Poměrně značný počet rovinných sídlišť pak známe i z mikroregionů dolního toku Blanice a dolního toku Lužnice. Menší enklávy jsou patrné při soutoku Vltavy s Otavou a v jižní části Českobudějovické pánve, ojedinelé se nížinná sídliště vyskytují v horním Pootaví a v okolí Prachatic, Českého Krumlova a Milevska. Představu o rozložení jihočeských rovinných sídlišť podle jednotlivých mikroregionů poskytuje *graf 21*.

Jak již bylo uvedeno, leží více než třetina jihočeských rovinných sídlišť v Pootaví, jiné jihočeské mikroregiony nedosahují ani poloviny tohoto počtu. V rámci každého mikroregionu lze navíc pozorovat určité menší sídelní mikroareály a naopak místa bez stop po sídelních areálech. Ta můžeme vysvětlit buďto nedostatečným stavem terénního výzkumu v daném místě, a nebo skutečným odrazem pravěké reality: pro potřeby primitivního pravěkého zemědělství bylo zapotřebí rozsáhlých ploch terénu, jevíciho se dnes jako území bez osídlení (*Neustupný 1986, 233*). Volné plochy však mohly být využívány i jako pastviny, místa pro těžbu surovin apod. (srov. *Smrž 1994, 376*).

Pro mladší dobu bronzovou je obecně uváděna hustá síť sídlišť, podle *E. Neustupného (1986, 233)* byly středy sídelních areálů vzdáleny od sebe jen několik kilometrů. V knovízské oblasti v severozápadních Čechách zjistili *J. Bouzek, D. Koutecký a E. Neustupný (1966, 77)* v průměru jedno sídliště na 5,5 km², tj. 0,18 sídliště na 1 km². Nejřidší osídlení měla oblast Dolní Ohře II (jedno sídliště na 13,1 km², tj. 0,08 sídliště na 1 km²), nejhustší osídlení bylo v oblasti Bílina III (jedno sídliště na 4 km², tj.



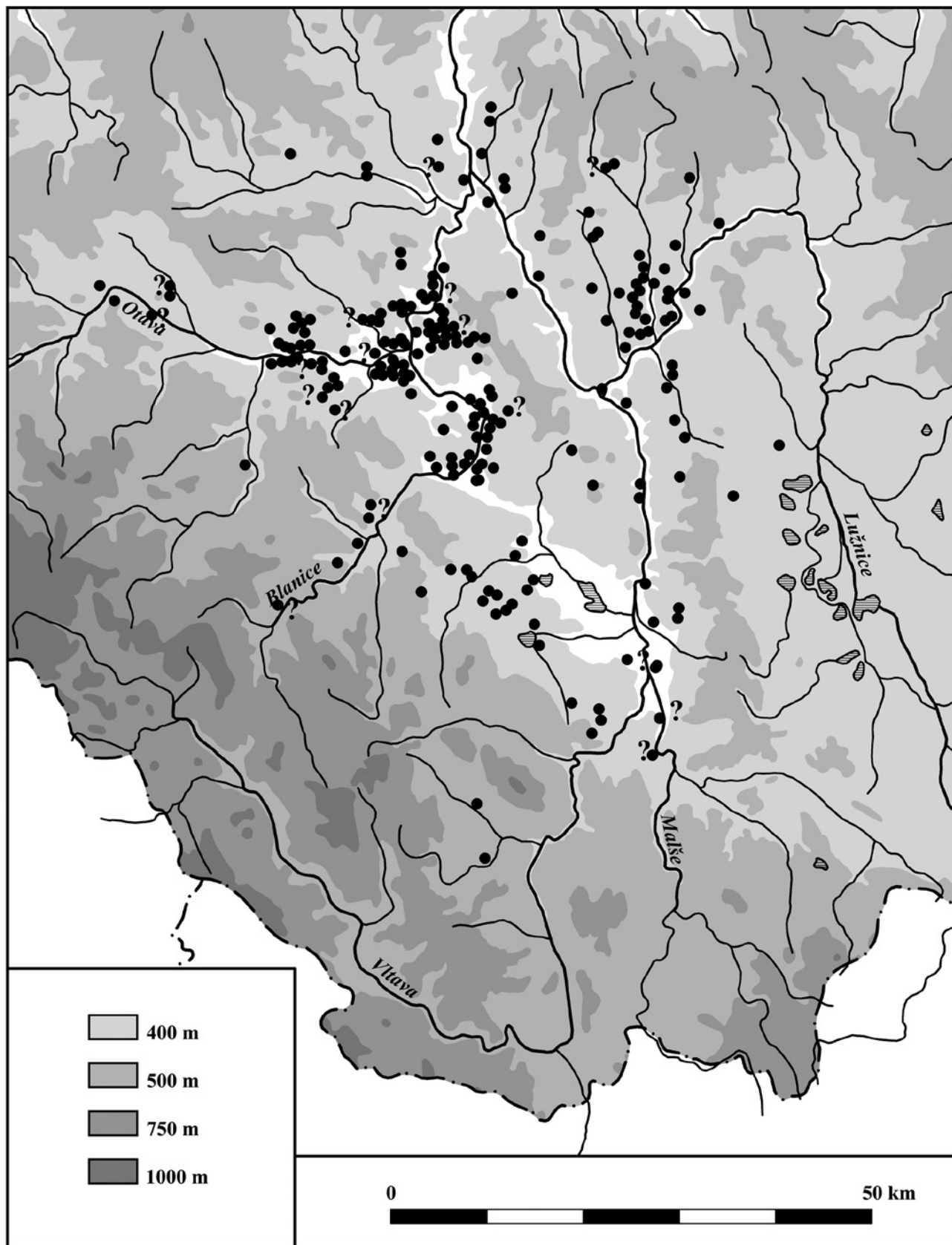
Graf 21. Srovnání počtu jihočeských rovinných sídlišť sledované epochy podle hlavních mikroregionů.

0,25 sídliště na 1 km²). Podle těchto autorů však byla v pravěku hustota osad nepochybně vyšší – snad až 0,5 sídliště na 1 km². Ve středočeském Polabí je poměr podobný: jedno sídliště na cca 6 km², tj. 0,17 sídliště na 1 km² (*Jiráň 1997a, 65*). V západních Čechách připadal na jedno mladobronzové sídliště v průměru prostor 46 km², tj. 0,021 sídliště na 1 km² (*Hůrková 2002, 29*). Pro srovnání můžeme uvést data z šesti jihočeských hlavních sídelních mikroregionů, jak ukazuje *tabulka 29*.

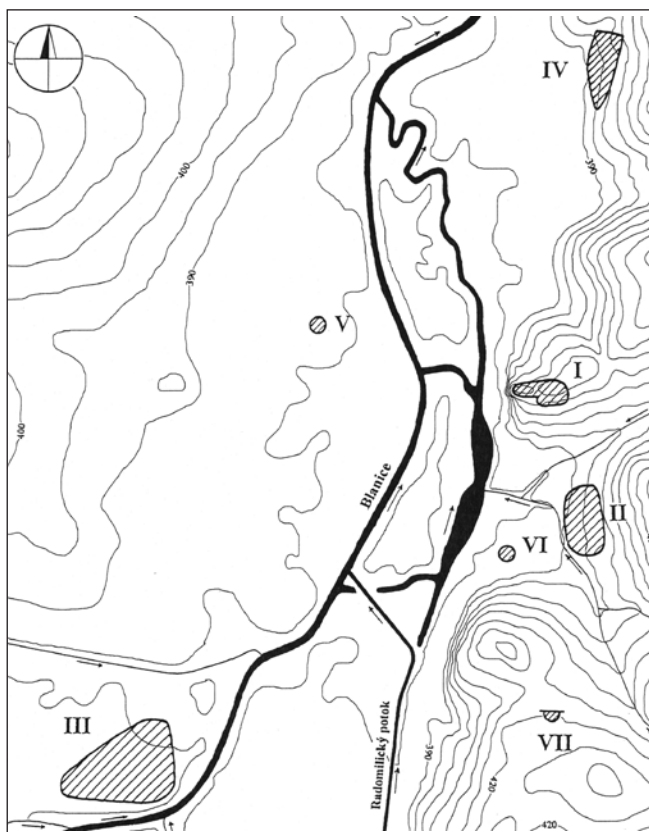
Z podaného přehledu jasně vyplývá velká koncentrace rovinných sídlišť v pootavském mikroregionu, kde na každý 1 km² připadá 0,17 sídliště, tj. na každém 5,8 km² zde bylo nalezeno jedno sídliště. Přibližně třikrát menší hustotou sídlišť vykazuje mikroregion dolní Blanice (jedno sídliště na 14,5 km², tj. na 1 km² 0,07 sídliště), kde je však naprostá většina lokalit vázána přímo k řece Blanici, což způsobuje značnou nerovnoměrnost hustoty osídlení (srov. *obr. 3*). Údaje z obou těchto mikroregionů jsou srovnatelné s výše uvedenými daty z centrálních

Mikroregion	Plošná rozloha (km ²)	Počet sídlišť	1 sídliště/km ²	1 km ² /sídliště
Blanice	188,25	13	14,5	0,07
Otava	233,86	40	5,8	0,17
Zvíkov	430,14	6	71,7	0,01
Lužnice	343,95	18	19,1	0,05
Vltava	511,04	12	42,6	0,02
Českobudějovicko	579,32	9	64,4	0,01
CELKEM	2286,56	99	23,1	0,04

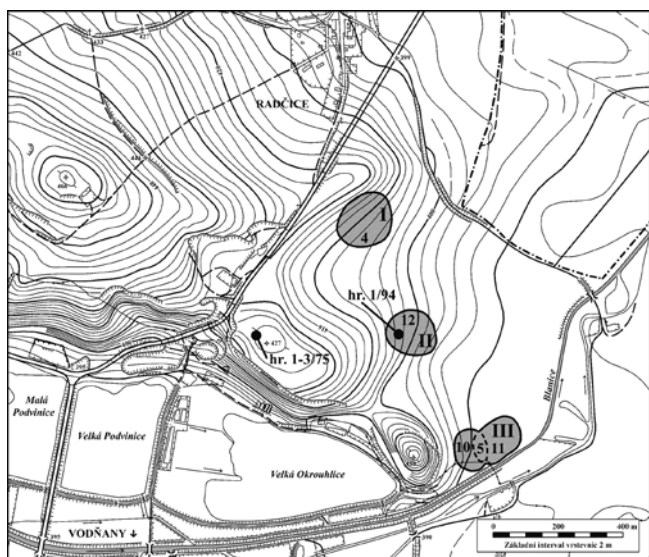
Tab. 29. Srovnání počtu sídlišť mladší a pozdní doby bronzové a jejich hustoty v hlavních sídelních mikroregionech jižních Čech.



Obr. 13. Rovinná sídliště (včetně blíže neurčených nalezišť) mladší a pozdní doby bronzové v jižních Čechách. Kresba O. Chvojka a K. Vávra.

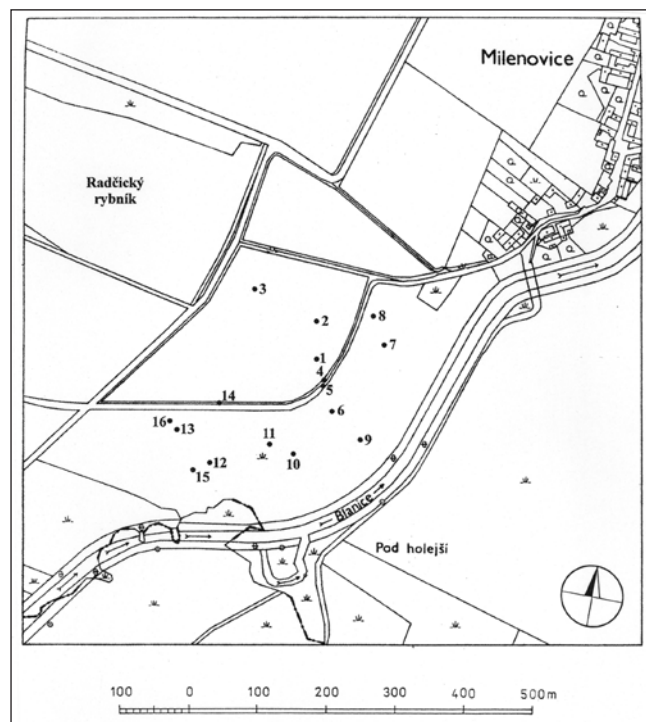


Obr. 14. Milenovice I–VII. Situace lokalit. I výšinná lokalita, II–VI rovinná sídliště či blíže neurčené aktivity, VII ploché pohřebiště. Podle Fröhlich – Chvojka 2001, obr. 2.



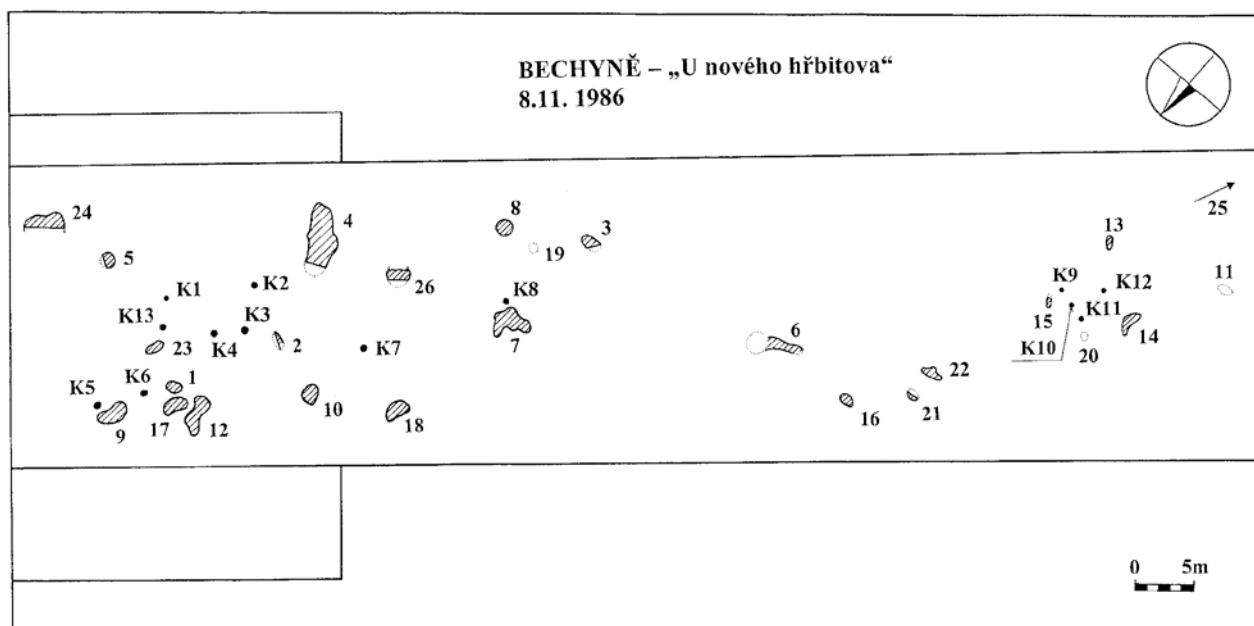
Obr. 15. Radčice I–IV. Situace lokalit. Podle Chvojka – Michálek 2004a, obr. 3.

oblastí knovízské kultury, zatímco ostatní jihočeské hlavní sídelní mikroregiony vykazují daleko nižší hustoty sídlišť. Získaná data lze komparovat i se závěry L. Jiráně (1997a, 67–68), který rovněž zkoumal hustotu sídlišť mladší a pozdní doby bronzové



Obr. 16. Milenovice III. Plán lokality se zaměřením objektů 1–16. Podle Fröhlich – Chvojka 2001, obr. 10.

v jižních Čechách, avšak zabýval se jinak definovanou oblastí (1080 km²). Podle jeho výsledků tak na jihočeskou sídelní oblast v mladé době bronzové připadá 0,057 sídliště na 1 km², z toho na Písecko 0,064 sídliště, na Strakonicko 0,076 a na severní část Českobudějovicka 0,032 sídliště. Podíváme-li se však na celkový poměr všech jihočeských sídelních mikroregionů, zjistíme velice podobné číslo 0,04 sídliště na 1 km², tj. jedno sídliště na 23,1 km². V této souvislosti je ovšem třeba vzít do úvahy také skutečnost, že zde máme v jednom celku sídliště z časového rozmezí zhruba 500 let, která jistě nebyla všechna současná. V určitém okamžiku tak vedle sebe existovalo daleko méně sídlišť, než by se z prezentovaných výsledků mohlo zdát. Navíc se sídliště vždy koncentrovala i v rámci definovaných mikroregionů v určitých sídelních areálech, zatímco větší část oblasti zůstávala trvale neosídlená (lesy, pole, pastviny, exploatační území atd.), takže i tento fakt vede ke zkreslení průměrných hodnot. Příkladem je milenovický sídelní areál v mikroregionu dolní Blanice (obr. 14), kde byla na ploše cca 1,5 x 2 km zjištěna koncentrace pěti rovinných sídlišť (tři však spadají do kategorie „neurčená aktivita“), jednoho výšinného a jednoho plochého pohřebiště. Podle rozboru nálezů (srov. Fröhlich – Chvojka 2001, 116–117) se zdá, že minimálně pět z těchto lokalit bylo alespoň částečně současných. Sousední sídelní areál na katastru Radčic zahrnuje rovněž na velmi malé ploše celkem tři rovinná sídliště a jedno ploché pohřebiště (obr. 15), přičemž u zmíněných tří sídlišť se může v tomto případě jednat o časoprostorový posun (srov. Chvojka – Michálek 2004a, 144–145). Podobnou výraznou koncentraci lokalit můžeme vidět i v pootavském mikroregionu na katastru Putimi, kde se na návrší Píkarna a v jeho blízkém okolí podařilo identifikovat sedm malých sídelních (?) jednotek (dvorců ?), bohužel většinou blíže nedatovatelných



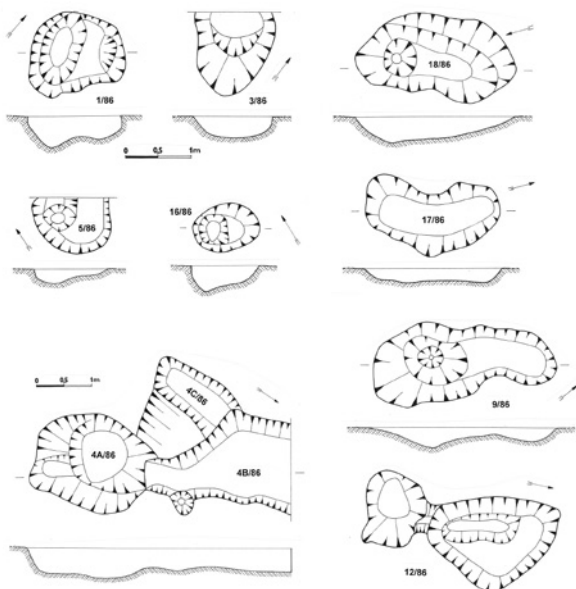
Obr. 17. Bechyně II. Celkový plán lokality. Podle Chvojka – Militký 2004, obr. 4.

(srov. Chvojka 2001a, 98 – Abb. 14). Také v mikroregionu dolní Lužnice se naprostá většina rovinných sídlišť kumuluje v blízkém okolí Bechyně (srov. Chvojka – Militký 2004, obr. 2–3), zatímco zejména severní polovina této oblasti má doložených sídelních aktivit velmi málo.

Jak již bylo zmíněno, nemusely být všechny lokality současné, v otázce tzv. časoprostorového posunu sídlišť však

nepanuje mezi badateli úplná shoda. J. Bouzek (1967–1968, 25) např. považoval stěhování knovízských osad za málo pravděpodobné, v jiné práci pak uvažoval o stěhování jen u některých osad, zatímco na řadě dalších předpokládal kontinuitu po celou mladší a pozdní dobu bronzovou (Bouzek – Koutecký – Neustupný 1966, 100). Podle E. Neustupného (1986, 232) mohla být většina problémů s krátkodobým vyčerpáním některého přírodního zdroje řešena posuny osídlení v rámci téhož sídelního areálu. Také u sídlišť v mikroregionu Deberského potoka předpokládá Z. Smrž (1981, 496) během dlouhodobého vývoje lokální posun. Detailněji tento svůj názor rozvinul v mikroregionu Lužického potoka, kde proces časoprostorového posunu označil za rotaci: sídliště se po 150–200 letech posunula o cca 2 km, aby se po dalších 150–200 letech vrátila zpět, nikdy však na zcela stejné místo (Smrž 1987, 614). Jsou-li v jednom areálu nebo makrolokalitě dvě či více sídlišť jedné kultury, předpokládá Z. Smrž (1994, 376) jejich nesoučasnost, tzn. že v jedné makrolokalitě existovalo v jednom časovém okamžiku pouze jedno sídliště. Více sídlišť je tak podle tohoto autora výsledkem časoprostorového posunu.

V otázce velikosti sídlišť jsme opět limitováni nedostatečným stavem terénního výzkumu naprosté většiny jihočeských lokalit. Vzhledem k absenci větších plošných odkrytů tak zůstáváme odkázáni na poznatky z drobnějších sondáží a terénních zásahů nebo na odhad podle povrchových sběrů, což ovšem může způsobit značné nepřesnosti. Většina jihočeských sídlišť, u nichž je tento plošný údaj k dispozici, se rozkládala na prostoru mezi 0,5–2 ha (např. Strakonice II – 0,8 ha, Modlešovice I – téměř 2 ha, Oslov I – 2 ha, Bechyně II – 2–3 ha /obr. 17/ aj.), přibližně 2 hektary byla i plošná rozloha tří radčických sídlišť (obr. 15). Některá větší sídliště dosahovala až k pěti hektarům (např. Milenovice III – 4 ha /obr. 16/, Vlhavy



Obr. 18. Bechyně II. Plány objektů datovaných do mladší doby bronzové. Podle nepublikované dokumentace J. Militkého překreslil L. Bílý.

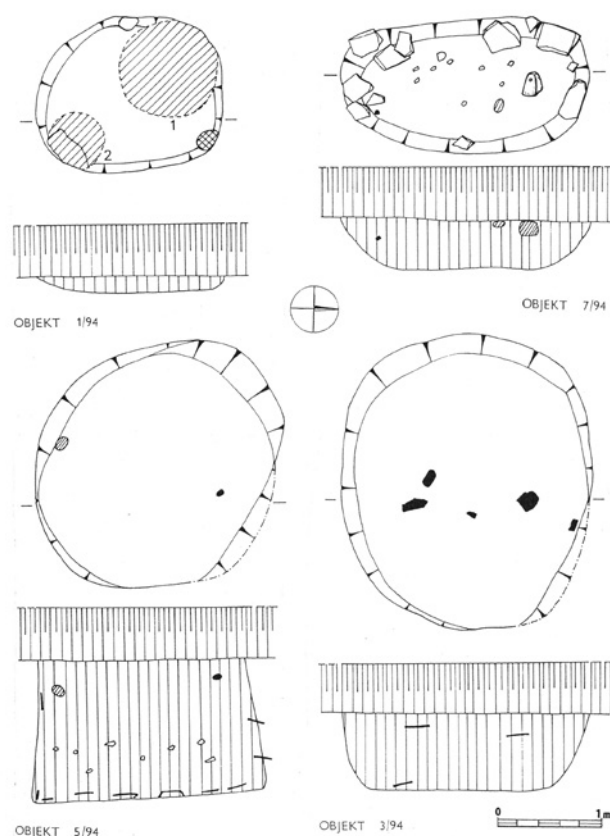
I – 4 ha, Březnice I – 4–5 ha) a zcela výjimečně přesahovala i 10 ha (Modlešovice II – 15 ha). Pro srovnání můžeme uvést, že v mikroregionu Lužického potoka v severozápadních Čechách byla velikost průměrných osad zhruba 3–6 ha, přičemž centrální stálá sídliště mohla dosahovat až 15 ha (*Smrž 1987*, 614–615). Průměrná velikost mladobronzových osad v západních Čechách činila 4 ha, největší sídliště tam dosahovala 10–15 ha (*Hůrková 2002*, 33).

Velmi málo poznatků máme rovněž o **vnitřním uspořádání a zástavbě osad**. Zajímavé poznatky přinesl *B. Dubský (1954, 384–386)* z Dobevi II, kde zjistil tři zemnice, vzdálené od sebe asi 15 m a lemované ve vzdálenosti ca 8–10 m čtyřmi kúlovými jamkami, které považoval za stopy oplocení osady. Analogii k oplocení lze nalézt např. v západních Čechách na Okrouhlém Hradišti, kde *V. Šaldová (1981b, 46)* u samostatných kúlových konstrukcí předpokládá jejich funkci ohrad či plotů mezi jednotlivými hospodářskými jednotkami. K Dobevi II i ke všem dalším lokalitám, zkoumaným *B. Dubským*, však neexistuje žádná podrobnější dokumentace, takže jsme odkázáni pouze na písemný popis. Více poznatků přinesly až novější výzkumy. Zmínit můžeme např. sídliště ve Strakoncích III, na němž byl zjištěn příkopem vymezený areál, snad původně kruhového (?) tvaru s kumulací keramických nádob (*obr. 35*; srov. *Michálek 2002*). U jiných jihočeských zemědělských rovinných osad nebylo většinou pozorováno žádné záměrné vnitřní uspořádání, nanejvýš byly identifikovány určité kumulace objektů, které však mohou být i dílem náhody (srov. např. *Bechyně II: obr. 17*). Ani z jiných českých oblastí nelze uvést mnoho příkladů. Pro knovízská sídliště obecně platí, že v průběhu stupňů BD–HA jsou pevně ohraničená s velkou akumulací značného počtu objektů, zatímco v HB se skládají z ojedinelých chat, rozptýlených nepravidelně po velké ploše (několika hektarů) a vzdálených od sebe několik desítek metrů. V pozdní době bronzové tak byla společnost tvořena jednotlivými usedlostmi, obklopenými poli, které netvořily pevné vesnice (*Bouzek – Koutecký – Neustupný 1966, 108; Bouzek – Koutecký 2007, 67*). To by mohl být případ i známého pozdně bronzového sídliště v Milenovicích III, kde bylo celkem 16 objektů také rozptýleno v poměrně značných vzdálenostech od sebe (*obr. 16*).

6.1.2 Sídlíšní objekty

Obytné objekty

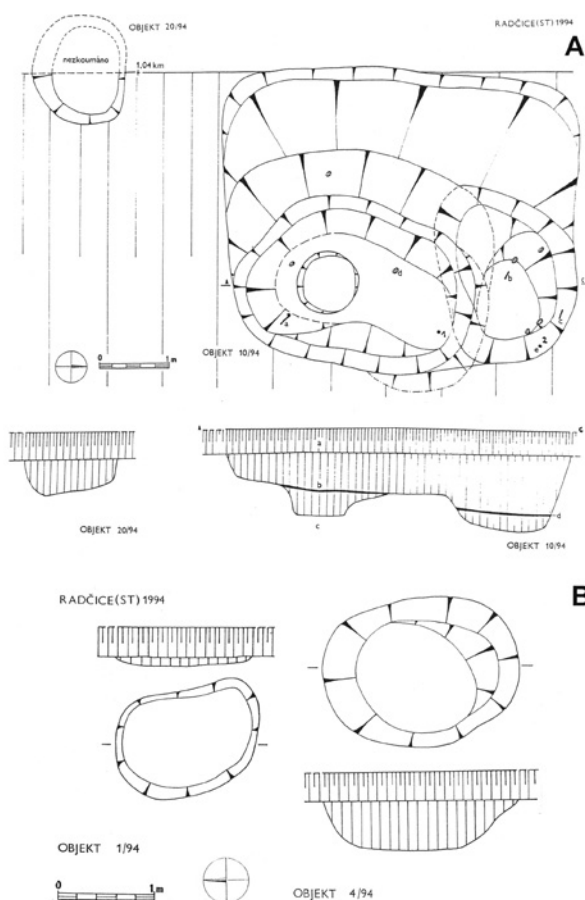
V mladší a pozdní době bronzové jsou v jižních Čechách doloženy dva typy obytných staveb – domy kúlové nebo sloupové konstrukce s nezahlobenými podlahami a zahlobené zemnice (třetí typ obytných staveb – domy se základovými žlaby *Jiráň ed. 2008, 171*/ nebyl zatím v našem regionu prokázán). Zatímco nadzemní domy existovaly po celou tuto epochu, zemnice by se měly vyskytovat pouze v pozdní době bronzové (*Hrala 1973, 120*). Striktnímu řazení zemnic až do stupně HB však odporuje nálezová situace v jižních Čechách i v jiných oblastech, jak ostatně již poukázal *M. Slabina (1993, 21–22)*, podle něhož byly mladobronzové zemnice, které jsou stejně tak četné jako kúlové domy, nejspíše plynulým pokračováním středobronzových zemnic. Na základě výpočtů *E. Neustupného (1986, 227)* by mělo žít v jedné pravěké osadě asi 3–6 rodin, tj. tolik domů by mělo být na sídlišti současných. Vzhledem k nízké životnosti pravěkých domů (řádově 20–25 let podle *E. Neustupného, 30–40 let*



Obr. 19. Radčice I. Objekty 1, 3, 5 a 7/94. Podle *Chvojka – Michálek 2004a, obr. 5*.

podle *I. Pleinerové a J. Hraly 1988, 146*) a dlouhodobé existenci knovízských sídlišť (200–300 let) tak dnešní počet zjištěných domů na lokalitě nemusí dokládat původní velikost obcíny.

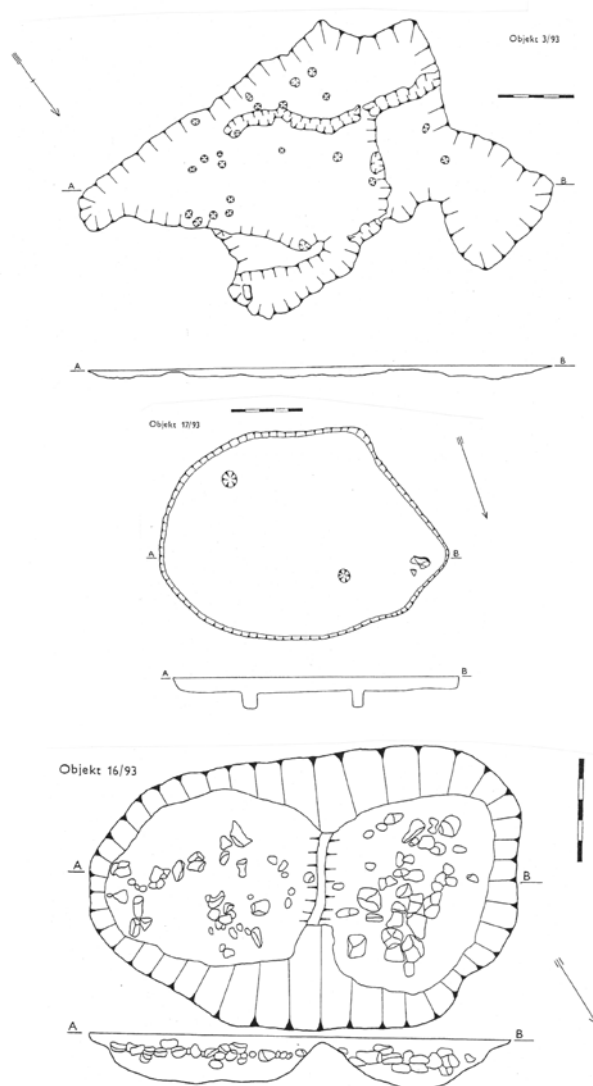
Jediným prokázaným **zahlobeným** obytným objektem je v jižních Čechách objekt 10/94 ze sídliště v Radčicích I (*obr. 20:A*), což mj. potvrzují i jeho rozměry cca 5 x 4,5 m. Jedná se o zahlobenou chatu obdélného půdorysu se zaoblenými rohy, která má ve východní polovině dvě patrně zásobní jámy. Další jihočeské příklady již tak výrazné nejsou: v poslední době byla publikována pouze jedna mělce zahlobená chata s nepravidelně umístěnými kúlovými jamkami z Hosína a další chata obdélného půdorysu se zaoblenými rohy a dvěma kúlovými jamkami z vedlejší lokality Borek (*Zavřel 1996a; zde obr. 21*). O obytném účelu můžeme uvažovat i v případě rozměrnějšího objektu 6 na sídlišti v Čížové I (*Fröhlich – Chvojka – Jiřík 2004a, obr. 7*), který je datován do pozdní doby bronzové. Jedná se o protáhlou jámu nepravidelně oválného tvaru o rozměrech 5 x 2,24 m s nerovným dnem v maximální hloubce 0,82 m. Svou plošnou velikostí 11,2 m² i tvarem nevybočuje tento objekt z rámce obvyklých typů polozemnic v jiných regionech knovízské kultury (např. *Bouzek – Koutecký – Neustupný 1966, 79; Hrala 1973, 120; Sýkorová 2002, 259–260*). Případnou obytnou funkci objektů z Borku, Hosína i Čížové však relativizuje absence jakýchkoliv stop po otopném zařízení. Několik zahlobených chat uvádí i *B. Dubský*, jejich dokumentace je však velmi nedostatečná a mnohdy zcela chybí. Je



Obr. 20. A – Radčice I. Objekty 10 a 20/94. Podle Michálek – Chvojka 2000, obr. 3. B – Radčice II. Objekty 1 a 4/94. Podle Chvojka – Michálek 2004a, obr. 7.

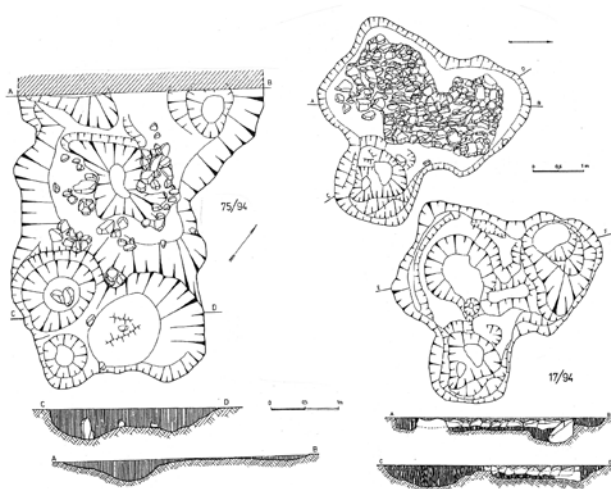
proto třeba brát následující příklady s jistou opatrností. V Dobe II byly údajně nalezeny tři zemnice, z nichž každá měla uprostřed malou kúlovou jamku; mimo tyto „chaty“ se pak nacházelo ohniště a velké kúlové jámy (Chvojka 2001a, 106 – Abb. 22). Podobné zemnice s vnějšími kúly i ohništi mimo zahluobené chaty jsou doloženy např. na Okrouhlém Hradišti v západních Čechách (Šaldová 1981b, 40) nebo ve Vikleticích v severozápadních Čechách (Bouzek – Koutecký – Neustupný 1966, 79; Bouzek – Koutecký 2007, obr. 2 – chata 27), vyloučit však nemůžeme ani jejich vysvětlení jako kúlových nadzemních domů se základovými sklepními jámami uprostřed, jaké byly v pěti případech zjištěny na Hradsku u Mšena (Šolle 1977, 342). V Čejeticích I byla údajně chata oválného půdorysu velikosti 3 x 2,25 m (Dubský 1949, 172), jiná zemnice byla snad v Písku I (Dubský 1949, 173). Publikován byl jednoduchý řez slabě zahluobenou zemnicí se zásobní jámou v interiéru v Rohozné II (Dubský 1932, 58 – obr. 38).

Oproti zemnicím jsou **povrchové stavby** kúlové nebo sloupové konstrukce s nezahluobenými podlahami při drobnějších terénních výzkumech jen obtížně zachytitelné. Z tohoto důvodu nemáme dosud v jižních Čechách žádný jednoznačně prokázaný obytný dům této konstrukce, uvést můžeme jen několik více či méně sporných příkladů. Zbytek patrně takové stavby



Obr. 21. Hosín I. Objekt 3/93. Borek I. Objekty 17 a 16/93. Podle Zavřel 1996a, obr. 4, 7–8.

by mohlo být pět jam ve dvou liniích, na jejichž okrajích byly ještě dvě menší kúlové jamky, zachycených v Písku II (objekt I). Velmi zajímavou stavbou byl patrně i objekt v Modlešovicích I: mělo jít o nadzemní dům bez stop po kúlových jamkách (!), který byl místo nich vymezen kameny (Dubský 1949, 165–166). Stopy snad dvou domů s nezahluobenými podlahami uvádí B. Dubský i z Rovné IV (Dubský 1928–1930c, 282–284). V nedávné době byl celý nadzemní kúlový dům objeven v Hradišti VII (Fröhlich 2001a), který je sice datován až do počátku halštatského období (HC; ve výplni jeho kúlových jamek byly sice nalezeny dva mladobronzové střepty, jedná se však o intrusi), přesto v něm lze spatřovat doklad tradice kúlových mladobronzových staveb. Za důkaz pro toto tvrzení lze vzít bavorskou lokalitu Kelheim, kde bylo zjištěno několik desítek kúlových nadzemních domů vytvářejících plynulou chronologickou řadu od stupně HB do počátku HD (Müller 1996, 145).

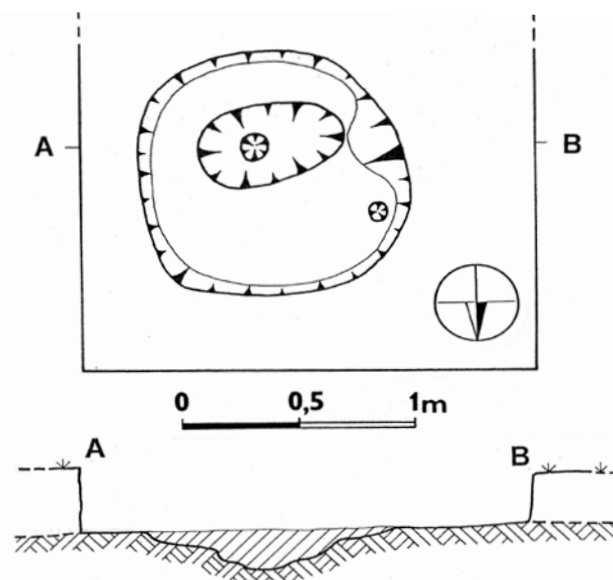


Obr. 22. Novosedly I. Objekty 17 a 75/94. Podle *Zavřel 1998a*, obr. 8 a 19.

Výrobní objekty

Za výrobní objekty lze považovat buďto objekty specifického tvaru či umístění, nebo objekty se specifickými nálezy, které by nasvědčovaly určité výrobní činnosti. Z hlediska tvaru náleží k nejvýraznějším pravěkým objektům pozůstatky pecí, a to jak hrnčířských, tak i hutnických nebo tzv. chlebových. V jižních Čechách můžeme za pozůstatek snad **pícky** na pálení keramiky považovat objekt 3/05 z Březnice I (obr. 23). Jednalo se o spodní část téměř kruhového objektu o průměru cca 1,20 m, stupňovitě zahloubeného do podloží. Největší hloubka byla zhruba ve středu objektu, kde činila necelých 20 cm. Při jeho severozápadní stěně se nacházela malá kulová jamka. Objekt byl vyplněn tmavě červenou výrazně propálenou vrstvou, neobsahoval však žádný archeologický nálezy. Jiný doklad hrnčířské pece z jižních Čech zatím pro toto období nemáme, vzdálenější analogii můžeme uvést např. z pozdněbronzového sídliště v Blížejově u Domažlic (*Hereit 2008*, 104, obr. 3). Pícka pravděpodobně na úpravu potravy byla nalezena na hradišti ve Voltýřově I, jak bude uvedeno níže.

S hrnčířskou výrobou pravděpodobně souvisejí některé objekty naplněné výrazným množstvím přepálené keramiky, které bývají pokládány za **nepodařené vsázky** hrnčířských pecí. Takový objekt prozkoumal již ve 40. letech 20. století B. Dubský na sídlišti v Písku I (*Dubský 1949*, 173). Jedním ze tří tam zkoumaných objektů byla údajně jáma o průměru 1 m a hloubce rovněž 1 m, která byla přikryta hliněnou deskou spočívající na dvou kamenech výšky 15 cm. V její výplni byla vedle množství keramických střepů, z nichž některé byly deformovány ohněm, i dvě hliněná závaží. Podle názoru *J. Fröhlicha* (1997a, 122) se mohlo jednat o zaniklou hrnčířskou pec, do které se odhazovaly zmetky. V šest metrů vzdáleném objektu 3 objevil Dubský sklad asi 24 hliněných závaží, takže i tento objekt mohl souviset s výrobou keramiky. Jednalo se o jámu o průměru 90 cm a hloubce 55 cm, přikrytou nahoře osmi plochými kameny, se stěnami izolovanými velkými střepy ze zásobnicových



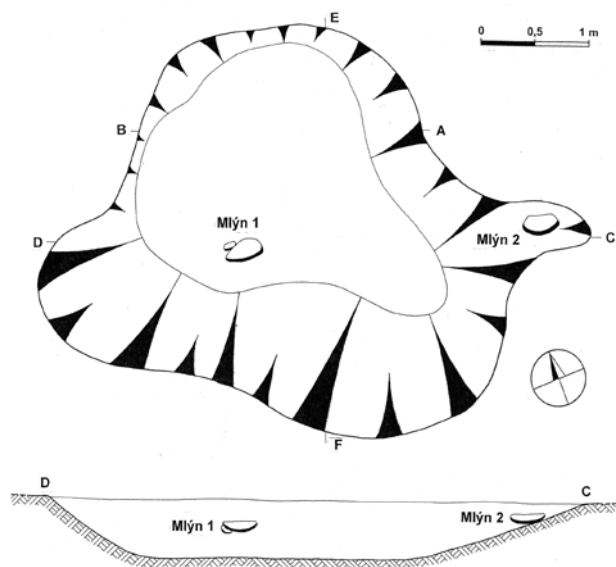
Obr. 23. Březnice I. Objekt 3/05 – patrně zbytek pícky (?). Kresba O. Chvojka a L. Bílý.

nádob a dnem pokrytým vypálenou mazanicí (*Chvojka 2001a*, 107 – Abb. 24). K těmto dvěma patrně výrobním objektům patřila i zemnice, celou tuto skupinu je tak snad možné interpretovat jako „hrnčířskou dílnu“.

Také u některých dalších jihočeských objektů epochy popelnicových polí máme doloženo jejich sekundární zasypání velkým množstvím žarem deformované keramiky. Příkladem je typická zásobnicová jáma vakovitého tvaru hloubky 1,8 m se zúženým ústím, která byla nalezena v rohu obytného objektu v Rohozné II (*Dubský 1932*, 58 – Abb. 38). Její stěny i dno byly opáleny, dno bylo pokryto slabou popelovitou vrstvou s uhlíky, otvor snad byl původně zakryt třemi plochými kameny. Výplň této zásobní jámy tvořilo velké množství keramiky, často deformované žarem. Podle *B. Dubského* (1932, 58–60) se jednalo o ohniště, podle dochovaného popisu nálezové situace však můžeme objekt interpretovat jako zásobní jámu druhotně vyplněnou přepálenou keramikou.

Další příklady známe i z novějších výzkumů. Nebývale velké množství keramiky, zčásti i rekonstruovatelné, obsahoval jinak celkem nevýrazný objekt 1/86 na sídlišti v Bechyni II (obr. 18), o kterém uvažoval *J. Militký* (1997a, 37; *Chvojka – Militký 2004*, 227) jako o odpadu z keramické dílny. Jednoznačné stopy výrobních objektů (např. hrnčířské pece) nebyly sice na tomto sídlišti zachyceny, hypotézu o hrnčířské vsázce však podporuje mj. i přepálený povrch původních lomů zlomků velké zásobnice (tab. 48:3) identický s barvou jejího povrchu. Pro doplnění můžeme zmínit i analogický příklad z pozdní fáze střední doby bronzové doložený na sídlišti u Písku, kde byla prozkoumána jáma naplněná rovněž hrubotvarou přepálenou keramikou (*Fröhlich – Chvojka – Jiřík 2004b*).

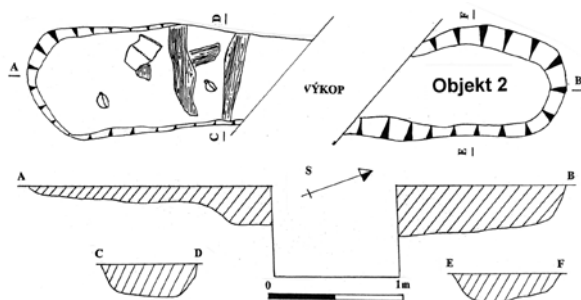
Otázkou zůstává, do jaké míry souvisí přepálená keramika z výplně těchto objektů právě s hrnčířskou produkcí, případně s jinou aktivitou související s ohněm. Interpretaci těchto situací jako nepřímých dokladů hrnčířské výroby však neodporují ani závěry *V. Čtveráka a M. Slavíkové* (1985, 18), podle nichž byly



Obr. 24. Hluboká nad Vltavou II. Objekt 1/05 se dvěma kamennými mlýny. Kresba T. Kolegar a L. Bílý.



Obr. 25. Topělec III. Fotografie přerušovaného žlabu. Podle nepublikované dokumentace P. Brauna a J. Fröhlicha.



Obr. 26. Čížová I. Objekt 2 – žlab. Podle Fröhlich – Chvojka – Jiřík 2004a, obr. 5.

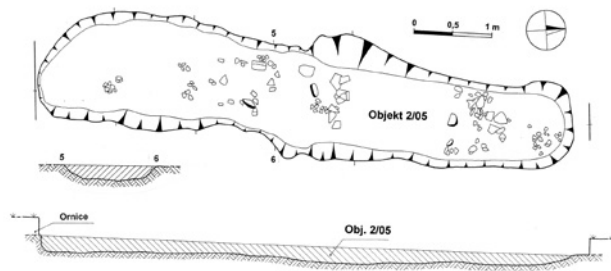
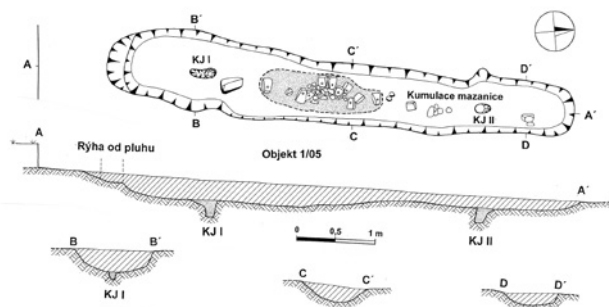
hrnčířské pece patrně běžnou záležitostí a patřily k vybavení většiny sídlišť či alespoň mikroregionů. Tyto pece mohly být po své destrukci využity také jako odpadní jámy pro nepodařenou keramiku. Analogické vsázky nepodařených nádob do sídlištních objektů známe i z jiných regionů, jako např. z Bíliny, Prahy-Suchdola či Münsterbergu (Slabina 1993, 23).

Množství přepálené keramiky obsahují v jižních Čechách velmi často také žlaby, které byly vyčleněny jako specifická samostatná kategorie sídlištních objektů (srov. dále).

Mezi výrobní objekty můžeme zařadit také větší jámu se dvěma lalokovitými výběžky, prozkoumanou v roce 2005 na sídlišti v Hluboké nad Vltavou I (obr. 24). Vzhledem ke dvěma kamenným podložkám v její výplni můžeme objekt považovat za výrobní, otázkou ovšem zůstává, jaký byl charakter zde prováděné činnosti. S výhradami můžeme připustit interpretaci objektu jako **úpravny obilí** („mlýn“), vzhledem k univerzálnějším funkcím podložek (viz výše) však mohla být zde prováděna výrobní činnost daleko pestřejší.

Žlaby

Zejména v posledních letech bývá při výzkumech rovinných sídlišť mladší nebo pozdní doby bronzové identifikována zvláštní skupina objektů, kterou můžeme označit jednoduše jako žlaby (srov. Metlička 2004; Chvojka 2007b). Žlabovitých objektů je sice na sídlištech tzv. zemědělského pravěku odkrýváno relativně hodně, většinou se však jedná o základové žlabky nějakých staveb, palisád apod. Zde pojednávána kategorie žlabů je však jiného druhu a jistě i jiného původního účelu. Jedná



Obr. 27. Břežnice I. Objekty 1 a 2/05 – žlaby. Podle Chvojka 2007b, obr. 2.

se o lineární objekty, které nic nevymezují ani neohraničují a jsou téměř vždy orientovány ve směru sever–jih. Jejich délka převyšuje nejméně čtyřikrát jejich šířku, přičemž se pohybuje zpravidla kolem 5–7 m, zatímco šířka dosahuje většinou několika desítek centimetrů. Dna objektů bývají rovná či jen mírně mísovitě prohnutá, okraje jsou zaoblené (Metlička 2004, 322). V naprosté většině jsou pak tyto objekty naplněny velkým množstvím keramiky, která je zpravidla přepálená.

Prvním takovým objektem nalezeným v jižních Čechách byl přerušovaný žlab na pozdně bronzovém sídlišti v Topělci III, resp. tři na sebe navazující žlaby délky 3 až 7 m a šířky 0,5 až 1 m, vyhloubené 0,5 m do podložního jílu, které tvořily přerušovanou linii dlouhou přes 19 m (obr. 25; viz Braun – Fröhlich BZO 1978–1979, 134; Fröhlich 1997a, 205). Žlaby byly orientovány ve směru sever–jih. V jejich výplni bylo nalezeno mnoho keramických zlomků, kameny, části drtidel na obilí a několik spálených zvířecích kůstek. Jižní část jednoho topěleckého žlabu tvořil v délce cca 2 m řídký kamenný zával, pod nímž bylo pouze nepatrné zahloubení a ojedinělé střepy.

Další žlab, označený jako objekt 2, byl nedávno identifikován na sídlišti v Čížově I (Fröhlich – Chvojka – Jiřík 2004a). Stupňovitě zahloubený objekt, dlouhý 4 m a široký necelý 1 m, obsahoval velké množství přepálené keramiky a zuhelnatělá dubová dřeva, tvořící snad dřevěnou konstrukci (obr. 26). Také tento objekt, datovaný do stupně HA2, měl orientaci přibližně ve směru sever–jih.

V letech 2005–2008 bylo dalších osm analogických žlabů prozkoumáno na sídlišti v Březnici I (obr. 27–29; srov. též Beneš – Chvojka 2008, obr. 20–23). Vzhledem k pokračování výzkumu nebyly zatím nálezy z této lokality podrobně zpracovány, základní informace o prvních pěti z nich byla v nedávné době publikována na jiném místě (Chvojka 2007b).

Další dva zachycené jihočeské žlaby ze sídlišť ve Strakonických III a v Bernarticích I měly odlišný charakter a bude o nich pojednáno níže. Značně nejistý je příklad z Čejetic II, kde měla být údajně nalezena jáma vyplněná střepy, která má podle nevýrazné skicy od B. Dubského dosti podobný tvar jako zde pojednávané žlaby (srov. Chvojka 2001a, 108 – Abb. 25). Analogické žlaby jako v Březnici I, Čížově I i Topělci I však pocházejí ze západočeského regionu, kde byly v nedávné době komplexně zpracovány (Metlička 2004; další nově publikovaný žlab viz Tetour 2007, 214, obr. 5). Je přitom zajímavé, že se většinou tvarově, orientací i výplní téměř shodují s uvedenými jihočeskými příklady. V jiných českých či moravských regionech se takové objekty v mladší nebo pozdní době bronzové nevyskytují nebo nejsou publikované, ačkoliv žlabovitých objektů jiné původní funkce je známo více. Příkladem mohou být čtyři žlaby z plošně zkoumaného sídliště v Praze-Hostivaři, které autor výzkumu interpretuje jako relikt dřevěných srubových konstrukcí (Vařeka 2003, 243).

Zajímavé příklady však pocházejí z Bavorska a Rakouska.¹⁴ Na rozsáhlém sídlišti v Künzingu bylo odkryto několik lineárních žlabů stupně HA2, z nichž minimálně jeden s množstvím doložených hliněných závaží lze celkem jednoznačně interpretovat jako pozůstatek tkalcovského stavu (Schmoltz 1988). Na sídlišti z mladší doby bronzové v Greding v Bavorsku byl mj. nalezen 6,2 m dlouhý a cca 50 cm široký žlab s keramickým



Obr. 28. Březnice I. Objekt 1/05. Foto O. Chvojka.

depotem, který P. Honig (2001, 27–28, Abb. 14) dává do souvislosti s obětními či ceremoniálními praktikami, podobně jako je interpretován 5,3 m dlouhý a 1 m široký žlab starší fáze popelnicových polí z Untermassing-Pfaffenleite, v němž byla velká koncentrace hliněných závaží (Nadler – Pfauth 1993). Do závěru pozdní doby bronzové náleží dolnorakouské hradiště v Kleinklein, na němž byl nalezen nejméně 4 m dlouhý žlab, široký maximálně 1,5 m a hluboký 30–40 cm. V části žlabu bylo patrné výrazné přepálení, v jeho výplni bylo obsaženo velké množství hliněných závaží, která zde tvořila dokonce jakési řady. Na základě nálezové situace interpretuje autor výzkumu tento objekt jako pozůstatek tkalcovského stavu o délce 3,7 m, zapuštěného do zmíněného žlabu (Dobiat 1990, 50–53, Abb. 5–6, 25, 27). Blíže nedatován je analogický objekt z Mühlhausen-Ehingen v jihozápadním Německu o délce 4 a šířce 0,8 m, který byl vyplněn přepálenými kameny a hlinou. Autor výzkumu nevyklučuje jeho zařazení do doby bronzové, přičemž jako možné interpretace uvádí objekt k vysoušení obilí, k dopékání pokrmů nebo k vypalování keramiky (Hald 2002).

Na základě uvedených analogií můžeme snad jihočeské žlabovité objekty dát primárně do souvislosti s tkalcovskou činností, jak ostatně dokládají zejména v Březnici výrazně kumulovaná hliněná závaží. Existenci dřevěné nosné konstrukce naznačují dvě kulové jamky v kratších stranách prvního žlabu v Březnici I, kterou si můžeme skutečně představit jako konstrukci pro tkalcovský stav. Vzdálenost obou jamek sice činí více než 4 m,

14 Za pomoc při obstarání literárních odkazů děkuji Mgr. Janu Johnovi ze Západočeské univerzity v Plzni a PhDr. Janu Michálkovi z Písku.



Obr. 29. Březnice I. Objekt 1/05 – kumulace hliněných závaží. Foto O. Chvojka.

i takovéto dlouhé stavy jsou však z pravěku známy (srov. např. rekonstrukci u *Dobiat 1990*, 83 – Abb. 5). Do souvislosti s tkaním dává naše žlaby ve svém nejnovějším článku i *J. Bouzek (2006)*, podobné neolitické žlabovité objekty spojuje s tkaním i *D. Gronenborn (1989)*. Téměř stejné rozměry, tvar i orientace jihočeských žlabů i většiny analogických objektů z okolních regionů nabízejí úvahu o určité kodifikované či ritualizované činnosti provozované v těchto objektech, můžeme si tedy představit jakési „rituální tkaní“ pro určité specifické účely. Zde se ovšem pohybujeme již ve spekulativní rovině. Sekundárně pak byly tyto žlaby vyplňovány přepálenou keramikou, přičemž se opět můžeme jen dohadovat, jestli se tím žlaby stávaly jen pouhou odpadní jámou, a nebo jestli i toto záměrné vysypávání spálenými a destruovanými nádobami mělo nějaký hlubší smysl. Jednoznačně však můžeme tvrdit, že minimálně v případě prvního žlabu v Březnici nebyla keramika pálena přímo ve žlabu, ale byla do něj v tomto stavu již vysypána. Dokládá to jednak absence stop po požáru na stěnách či ve dnu objektu a také přímo v terénu provedená analýza od A. Majera z Volyně. V případě sídliště v Březnici I si tak můžeme první žlab (č. 1/05) dát do souvislosti s výše uvedeným objektem 3/05, interpretovaným jako pozůstatek pícky, který se nacházel v těsné blízkosti tohoto žlabu. V objektu 3 vypálená, resp. přepálená, keramika tak mohla být házena do sousedního žlabu. Nálezová situace v Březnici I, která by mohla snad nejlépe přispět k osvětlení funkce těchto žlabů, bude komplexně analyzována až po ukončení v současnosti probíhajícího výzkumu, již nyní se však nabízejí zajímavé interpretační úvahy.

Hospodářské objekty

Naprostá většina objektů zjištěná v areálech rovinných sídlišť měla jistě nějakou hospodářskou funkci, jen u malého zlomku jsme však schopni ji alespoň dedukovat. V jižních Čechách připadají v této souvislosti do úvahy zejména dvě kategorie objektů, obě patrně se zásobní funkcí: samostatně stojící nádoby-zásobnice a zahluobené zásobnicové objekty.

Samostatně stojící keramické zásobnice jsou typickým tvarem mladší doby bronzové, u nichž se primárně předpokládá

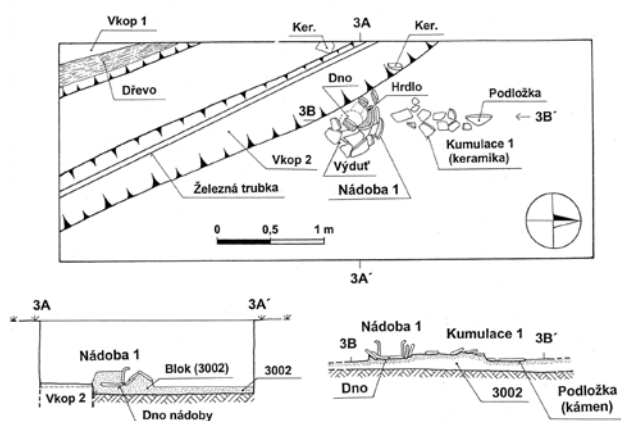


Obr. 30. Březnice I. Objekt 4/05 – destruovaná keramická zásobnice. Foto O. Chvojka.



Obr. 31. Vrcovice III. Objekt 1/07 – spodní část zapuštěné keramické zásobnice. Foto O. Chvojka.

jejich funkce obilnic nebo zásobnic na potraviny, nápoje apod. (srov. např. *Smejtek 2000a*). Podle *E. Neustupného (1986, 227)* je teoreticky možné umístění obilních jam i poměrně daleko od osady v místě polí. Dvě takovéto solitérní zásobnice byly zjištěny na sídlišti v Čejeticích II (*Chvojka 2001a*, 108 – Abb. 25), další pochází z Modlešovic II (*Chvojka 2001a*, 105 – Abb. 21). V nedávné době byly další podobné příklady zaznamenány na čtyřech jihočeských sídlištech: v Černýšovicích I byl nalezen spodek keramické zásobnice, zapuštěné po výduť do podloží, která byla patrně sekundárně vyplněná množstvím keramického odpadu (nepublikováno). Další dvě samostatně destruované zásobnice byly zachyceny na sídlišti v Březnici I (*obr. 30*). Třetím nálezem z poslední doby je solitérní zásobnice, nalezená v téměř neporušeném stavu v rámci sídlištní vrstvy v sondě 3/05 v Hluboké nad Vltavou II (*obr. 32*) a zatím posledním nálezem tohoto typu je zásobnice z Vrcovic III (*obr. 31*). Výplně těchto nádob zatím nebyly odborně analyzovány, nelze tedy zatím určit, jaký účel původně plnily.



Obr. 32. Hluboká nad Vltavou II. Sonda 3/05 s nádobou č. 1. Kresba O. Chvojka a L. Bílý.

Druhou kategorií zásobních objektů jsou **zásobní jámy**, které mívají charakteristický trapezovitý, hruškovitý nebo kuželovitý tvar. Takovéto jámy mohly sloužit k uskladnění obilí či potravin, přičemž obě tyto základní funkce nejsou podle tvaru jámy odlišitelné (Beranová 1965, 548). Přestože se jedná o typické sídlištní objekty knovízské kultury (Bouzek – Koutecký 1964, 28), byly dosud v jižních Čechách prokázány jen v několika víceméně sporných případech. Jediné dva nesporné příklady jsou jámy trapezovitého a vakovitého tvaru ze sídlišť v Radčicích I (objekt 5/94: obr. 19) a v Březnici I (objekt 6/05; nepublikováno). Podle nejnovější klasifikace, provedené na základě rozboru sídlištních objektů z knovízského sídliště v Praze-Hostivaři, náleží radčická jáma 5/94 do kategorie jam válcovitých s mírně se ke dnu rozšiřujícími stěnami (ZO 2), které jsou interpretovány jako jámy zásobní (Vařeka 2003, 232, 242). Další příklady zásobnicových jam pocházejí ze starých výzkumů B. Dubského. Hluboká jáma kuželovitého tvaru se zúženým ústím tvořila součástí mírně zahloubené chaty v Rohozné II (Dubský 1932, 58 – obr. 38). Přestože B. Dubský interpretoval tuto jámu jako pozůstatek ohniště, je více než pravděpodobné, že měla zásobní funkci (srov. Bouzek 1963, 111) – analogický příklad můžeme uvést např. ze severočeských Vikletic (Bouzek – Koutecký 2007, obr. 2). Stejný účel snad měla i jáma mírně trapezovitého tvaru s rovným dnem, obsahující sklad hliněných závaží, kterou prozkoumal B. Dubský na sídlišti v Písku – „Starém tržišti“ (Dubský 1949, 173; Chvojka 2001a, 107 – Abb. 24). Z dalších novějších výzkumů můžeme zmínit jen několik hlubších objektů s válcovitými nebo lehce kónicky se rozšiřujícími stěnami a rovným dnem, které mohly plnit též zásobní funkci: Modlešovice I – objekt 1/97 (Chvojka 2001a, 166) a Strakonice II – objekt 3/93 (Chvojka 2001a, 101 – Abb. 17). V jiných regionech knovízské kultury jsou zásobní jámy daleko četnější: většinou se uvádí, že na sídlištních této kultury měla skladovací funkci zhruba polovina (Pleinerová – Hrala 1988, 165, 176) nebo až dvě třetiny (Bouzek – Koutecký – Neustupný 1966, 82) všech jam. Musíme ovšem na tomto místě zdůraznit, že určení původní funkce sídlištních jam je velice obtížné a zpravidla i neprokazatelné.

Do kategorie hospodářských objektů snad můžeme zařadit i rozsáhlé objekty – soujámy 5/05 a 2, 4, 6–8 a 13/06 ze sídliště



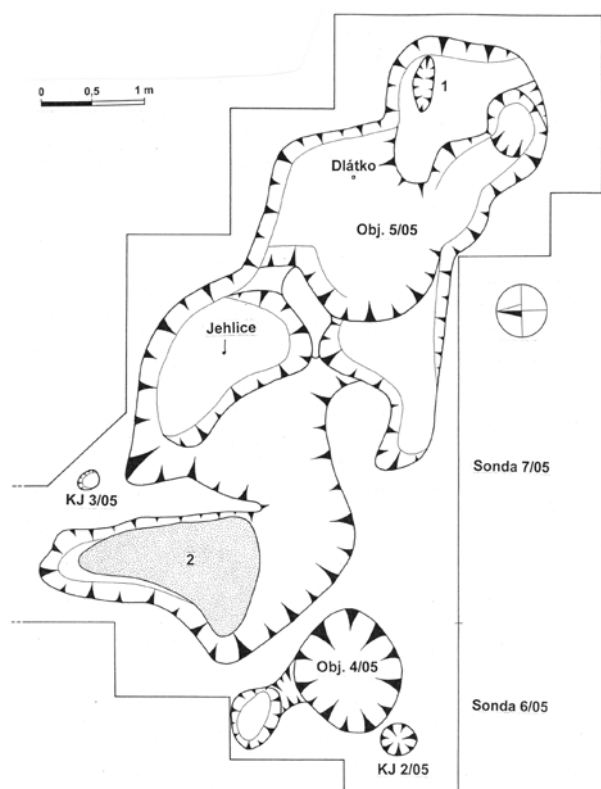
Obr. 33. Březnice I. Objekty 2, 6–8 a 13/06 – soujámy. Foto O. Chvojka.

v Březnici I, která jsou nepravidelného půdorysu s mnoha prohlubněmi a lalokovitými výběžky (obr. 33–34). Jejich interpretace není jistá, můžeme ji však hypoteticky stanovit jako **hliníky**, tj. těžební místo na hlinu. Zajímavá je výplň zmíněného objektu č. 5/05, kterou tvořilo velké množství zatím nezpracované keramiky, většinou jemných nádobek s pěknou rytou výzdobou „attinského“ charakteru.

Sídlištní jámy bez bližší specifikace

Naprosto většinu sídlištních objektů na jihočeských mladobronzových a pozdně bronzových lokalitách představují běžné jámy, jejichž původní účel je většinou neurčitelný. Na řadě lokalit tvořily jediný typ nalezených objektů, v několika případech i v počtu několika desítek. V počtu jednoznačně datovaných jam vyniká v jižních Čechách paradoxně nejvýše položené rovinné sídliště o nadmořské výšce 560–570 m v Novosedlech I, na němž bylo identifikováno 19 objektů (Zavřel 1998a). Velká většina z nich jsou nevýrazné jámy, některé však mají i komplikovanější půdorys a v jednom případě i výrazný kamenný zával (srov. obr. 22). Ještě větší počet většinou neurčitelných jam (26) byl zachycen na sídlišti v Hluboké nad Vltavou II (nepublikováno). Zhruba tři desítky zahloubených objektů byly zatím prozkoumány na rozsáhlém sídlišti v Březnici I (předběžně Beneš – Chvojka 2008, 12–13). Další větší lokalitu z hlediska počtu objektů představuje v jižních Čechách pozdně bronzové sídliště v Milenovicích III (obr. 16). Z jeho celkem 14 objektů stupně HB je však většina charakterizována jenom kumulací náleží ve vykopané hlině. Pouze u některých z nich byla zjištěna kulturní vrstva, v několika případech poměrně dlouhá (např. 8 m u objektu 13). Jiná sídliště jihočeského regionu nepřekročila deset objektů. Na některých bylo sice prozkoumáno i několik desítek objektů, ale do nás sledované epochy jich bylo možné datovat jen několik. Příkladem jsou sídliště v Bechyni II s 9 objekty z celkového počtu 27 (obr. 17–18), v Modlešovicích I s asi 8 objekty, v Radčicích I a II (obr. 19–20) nebo lokality v Borku I a Hosině I (Zavřel 1996a) aj.

Velkou většinu jihočeských sídlištních jam můžeme označit za mísovitých typu (Bouzek – Koutecký 1964, 33 – obr. 14). Na komplexně prozkoumaném sídlišti v Praze-Hostivaři byly



Obr. 34. Březnice I. Objekty 4 a 5/05 s nálezem jehlice a dlátka. 1 – prohlubeň s kumulací mazanice, 2 – do červena propálená hlína. Kresba O. Chvojka a L. Bílý.

analogické jámy, označené zde jako pravidelné mělké jámy střední velikosti (ZO 4), druhou nepoččetně zastoupenou kategorií sídlištních objektů (Vařeka 2003, 241), stejně jako na sídlišti v Březně u Loun, kde jejich počet dosahoval 37 % ze všech objektů (Pleinerová – Hrala 1988, 155). Převahu jam mísovitého typu uvádí J. Hůrková ze západočeských mladobronzových sídlišť (Hůrková 2002, 40). Další J. Bouzkem a D. Kouteckým stanovené typy jam, tj. jámy kuželovité a válcovité, jsou v jižních Čechách v jednoznačné menšině. Svou roli však může v tomto případě hrát i dnešní stav zachování těchto objektů, z nichž mnohdy registrujeme jen nejspodnější části zahlobené do podloží, a které tedy mohly mít i daleko složitější nadzemní podobu (srov. např. Ernée 2005).

Zmínku zasluhují ještě samostatně zjištěná ohniště, která jsou však uváděna povětšinou z nedobře dokumentovaných výzkumů B. Dubského, a nelze je proto revidovat. Ohniště u obytných objektů uvádí Dubský v Čejeticích I, Dobevi I a Dobevi II (srov. Chvojka 2001a, 106 – Abb. 22). Jako samostatný sídlištní objekt bylo ohniště zjištěno patrně ve Smrkovicích III, kde se mezi několika opálenými kameny nacházela červená spálená hlína s keramickými zlomky a uhlíky (Fröhlich – Michálek BZO 1968, 150).

„Kultovní“ objekty

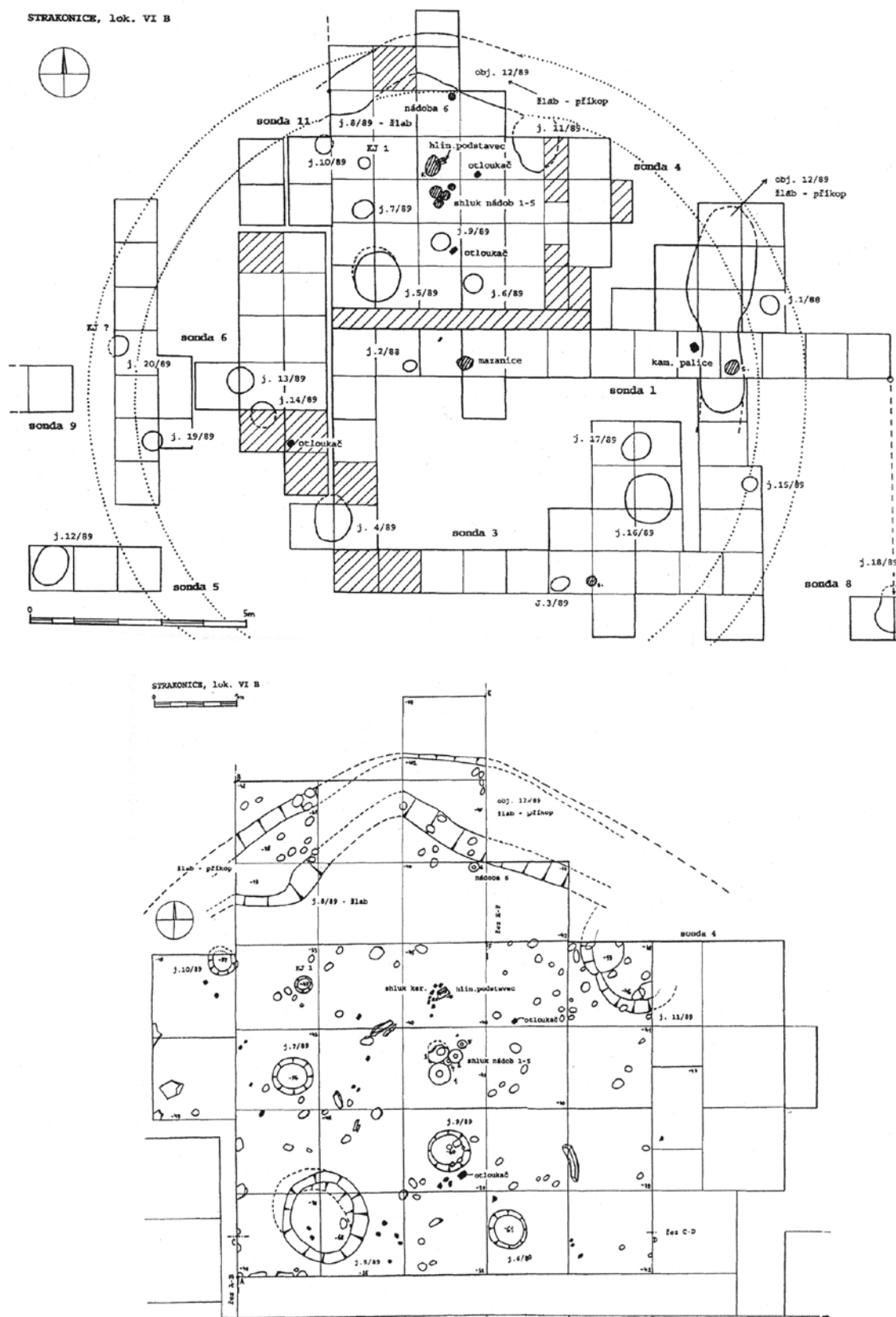
Některé objekty z jihočeských rovinných sídlišť epochy popelnicových polí se vymykají běžné „profánní“ interpretaci, a bývají proto někdy označovány za kultovní. V této souvislosti

musíme však opět připomenout výše uvedenou hypotézu, že v pravěku patrně neexistovala ostrá hranice mezi „profánním“ a „sakrálním“, a tak na mnoha běžných sídlištních objektech mohla probíhat současně obojí činnost, aniž by byla nějak vzájemně oddělována. Podle V. Podborského (2006, 252) se v této době nebudovaly chrámy v pravém slova smyslu, některé budovy však zřejmě měly posvátný význam.

Dvě zajímavé stavby snad sakrálního významu byly v nedávné době prozkoumány na Strakonicku. První představuje samostatný patrně kultovní areál v Cehnicích I, podrobně publikovaný J. Michálkem (2004). Při sondážním výzkumu v roce 2003 zde J. Michálek zjistil skupinu solitérních kamenů, z nichž osm vytvářelo nepravidelný kruh o průměru 12,5 m (obr. 53). Minimálně jeden z těchto kamenů byl prokazatelně uměle vztyčen. Přibližně uprostřed tohoto kruhu se nacházely další dva velké kameny. Jihozápadně od záměrně vztyčeného kamene byly nalezeny další dva kameny, které podle autora výzkumu mohly snad představovat vchod do tohoto areálu. Vně západního obvodu kruhového areálu byla zjištěna mělká jáma o průměru 2 m obsahující zlomky zásobnice, při jižním obvodu kruhu byly nalezeny zlomky jemného koflíku (tab. 35:19–20). Další solitérní keramické zlomky byly nalezeny vně i uvnitř kamenného kruhu. V blízkosti kamenů bylo dále zjištěno 10 kulových jamek pravděpodobně mezolitického stáří a další dvě nevýrazné jámy, které nelze blíže datovat (jámy obsahovaly pouze sekundárně splavenou mezolitickou kamennou industrii).

V době bronzové se obecně počítá s existencí předchrámových přírodních svatyní – lidé vyhledávali hlavně výrazné terénní dominanty, kde mohli snáze invokovat božstvo. Uctívána mohla být různá skaliska, nápadné kameny, vodní toky či prameny a nebo též stromy (Podborský 2006, 259). Vedle cehnické „svatyně“ by náznakem takové úcty k přirozeným útvarům mohl být i B. Dubským zmiňovaný kámen v blízkosti mladobronzového sídliště v Modlešovicích I, který měl mít na sobě řadu jamek uspořádaných do podoby písmene „R“. V bezprostřední blízkosti tohoto kamene byly nalezeny knovízské keramické zlomky (Dubský 1949, 226). Jiný podobný kámen s pravěkými střepy nastrkanými v jeho mrazem zvětralých šterbinách se nacházel v lese nedaleko Milenovic – v autorově diplomové práci byl přiřazen k nalezištím této epochy (Chvojka 2001a, 185), později provedená revize nálezů však posunula dataci této aktivity do starších období (pravděpodobně starší nebo střední doba bronzová).

Druhou v nedávné době zachycenou jihočeskou svatyní snad kruhového (?) tvaru by mohla být část příkopem vymezeného areálu na sídlišti ve Strakonících III, které v nedávné době zhodnotil J. Michálek (2002). V prostoru tohoto sídliště byl zjištěn shluk samostatně stojících celých nádob, dvou otloukačů a pak hliněného podstavce-idolu, které z jedné strany vymezovala část stáčejiho se žlabu (obr. 35). Podle autora výzkumu mohl žlab původně vymezovat kruhový areál, terénní situace na lokalitě však není zcela průkazná. Každopádně však zde byl zachycen doklad jakéhosi patrně rituálního objektu, jaké jsou pro tuto epochu ostatně doloženy nebo předpokládány i v jiných regionech (srov. Podborský 1999, 268). V Čechách můžeme uvést kruhový „rondel“ z knovízského sídliště v Praze-Čakovicích (Soudský 1966, tab. XVIII; v poslední době je však jeho interpretace jako svatyně zpochybněna: Kostka 2008) nebo mělkým příkopem podkovovitého tvaru vymezený objekt



Obr. 35. Strakonice III. Plán areálu vymezeného kruhovým (?) příkopem a detail kumulace nádob. Podle Michálek 2002, obr. 4, 7.

v Mutějovicích (Hrala – Fridrich 1972, 686 – tab. II). Na Moravě je pak stopa lehčího objektu typu „henge“ doložena na rovinném sídlišti v Lovčičkách (Říhovský 1982b). Podle J. Hraly (1973, 124) stály takovéto objekty na nejlepším místě, viditelném z celého sídliště. Lze je očekávat i na dalších velkých knovízských osadách, i když nemusely být zastoupeny na všech makrolokality, neboť na nich mohlo participovat několik občin (Smrč 1994, 375).

Dalším dokladem určitých neprofánních praktik na jihočeských sídlištích této epochy by mohl být zatím nepublikovaný objekt z Bernartic I (Beneš – Břicháček BZO 1975). Podle literárních údajů zde byla prozkoumána protáhlá úzká oválná jáma o rozměrech 265 x 80 cm a hloubce 18 cm s šedočernou kulturní výplní se zlomky hrubých i tenkostěnných nádob, uhlíky, přepálenými kameny, zlomky drtidla, mazanici a zlomky jehlanovitých závaží. V jámě byl také nalezen mazanícový „oltář“ s mnohonásobnými vápenatými nátěry. V severozápadní části jámy stály tři celé nádoby, posazené v pravidelném rozestupu v řadě sever–jih. Při nich byl zjištěn shluk spálených zvířecích (?) kůstek.

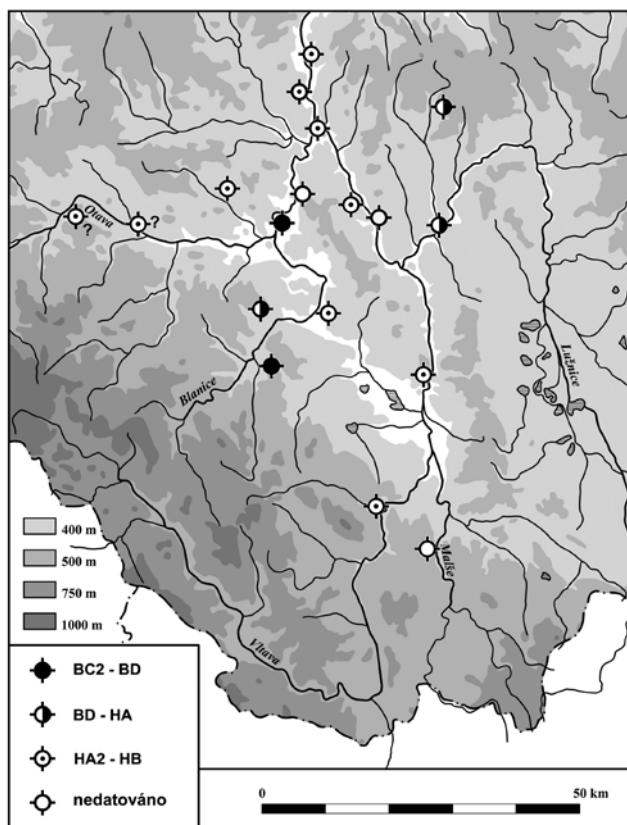
V pootavském mikroregionu uvažuje M. Slabina (1993, 23) o kulturní funkci výše zmíněného nadzemního objektu z Modlešovic I, který nebyl vymezen kůly, ale stojícími kameny. Objekt se skládal ze dvou částí: severní (5 x 5 m) obsahovala „skladiště keramiky“ a dva hranolové kameny, jižní část (3,5 x 4 m) byla vymezena dvěma souběžnými řadami po šesti kamenech, mezi nimiž byla kulturní vrstva (Dubský 1949, 165–166). U Dubským zkoumaných objektů však není interpretace jednoznačná, neboť postrádáme podrobnější dokumentaci. Analogií k modlešovickému objektu by však mohl být objekt J z Března u Loun, který se skládal z izolované skupiny kamenů, mezi nimiž byla nalezena početná keramika, zvířecí kosti a hliněný kotouček s vpichy. Také zde se snad jedná o kulturní objekt (Pleinerová – Hrala 1988, 154).

6.2 Výšinné lokality

V jižních Čechách je dnes evidováno celkem 18 výšinných nalezišť s komponentami mladší a pozdní doby bronzové (obr. 36). Jediné, které představuje zdroj informací o zástavbě a uspořádání areálu, konstrukci a datování opevnění, včetně stratifikovaných nálezů, je hradiště Voltýřov, moderně zkoumané v 80. letech 20. století. Jisté výsledky přinesly ještě sondáže a další terénní aktivity na Hradišti I a Hluboké nad Vltavou I, z neopevněných lokalit pak nejnověji na Milenovicích I a Sepekově II. Z hlediska stavu poznání se kvalitativně jedná o soubor značně různorodý, který lze klasifikovat přibližně takto:

1) *Hradiště*, tj. výšinná lokalita s doloženým umělým opevněním z období popelnicových polí. S jistotou můžeme takto označit pouze Voltýřov I, Hradiště I a také Hlubokou nad Vltavou I, kde je však datace jeho fortifikace do epochy popelnicových polí poněkud snížena nejnovějším objevem starobronzové komponenty (srov. Chvojka – John 2006).

2) *Výšinné lokality*, kde je osídlení z mladší a pozdní doby bronzové doloženo keramikou buď z kulturní vrstvy, nebo z objektů, ovšem příslušnost případného opevnění do tohoto období



Obr. 36. Výšinné lokality mladší a pozdní doby bronzové v jižních Čechách. Kresba O. Chvojka a K. Vávra.

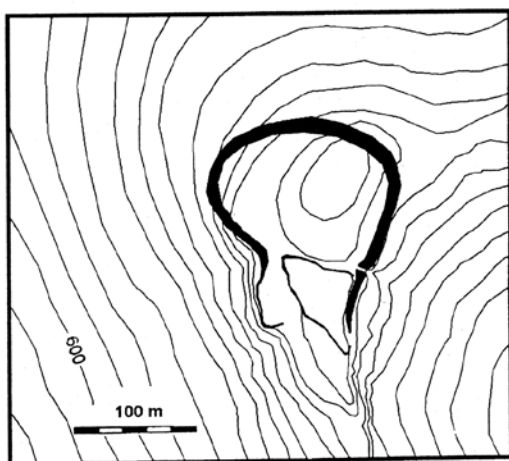
je nejistá (Zvíkovské Podhradí I, Nevězice I, Chřešřovice I), nebo zde opevnění nebylo zjištěno vůbec (Milenovice I, Sepekovi II) – tyto posledně zmíněné lokality pak můžeme označit jako *výšinná sídliště*.

3) *Výšinná naleziště*, kde je osídlení v mladší a pozdní době bronzové doloženo pouze nálezy z povrchového průzkumu nebo nepřímo, pozdějším rozbořením nálezů ze starších výzkumů. Jejich datování do epochy popelnicových polí je tak často nejisté. Takto lze označit naleziště Skočice I, Písecká Smoleč I, Bechyně I, Velešín I, Mříč I, Katovice I, Velké Hydčice I, Brloh I, Písek IX a Šipoun-Čichtice I.

Jihočeské výšinné lokality epochy popelnicových polí byly v nedávné době podrobně publikovány autorem a P. Hrubým, následující text je tedy aktualizovaným výtahem z uvedené studie (Hrubý – Chvojka 2002).

6.2.1 Prostorová analýza výšinných lokalit

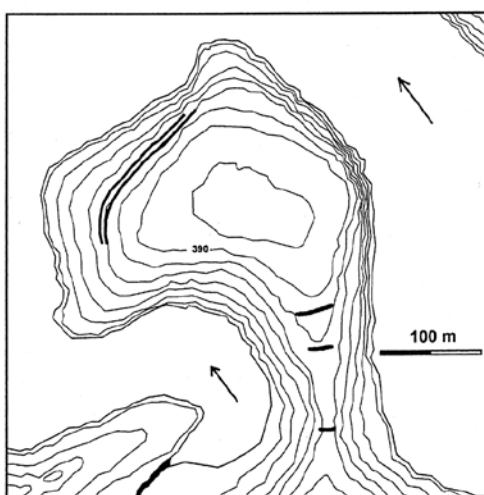
Přesně polovina nalezišť z celého hodnoceného souboru (9) se nachází v lesním porostu. Zalesněné polohy jsou dlouhodobě konzervovány a chráněny před intenzivní stavební nebo zemědělskou činností. To zvyšuje jejich archeologický potenciál, zvláště pokud jde o zachování umělých fortifikačních prvků. Na druhé straně tento fakt, vyjma geofyzikálních měření, prakticky znemožňuje jiné metody nedestruktivního průzkumu. Další identifikace nových výšinných nalezišť je tedy možná prakticky



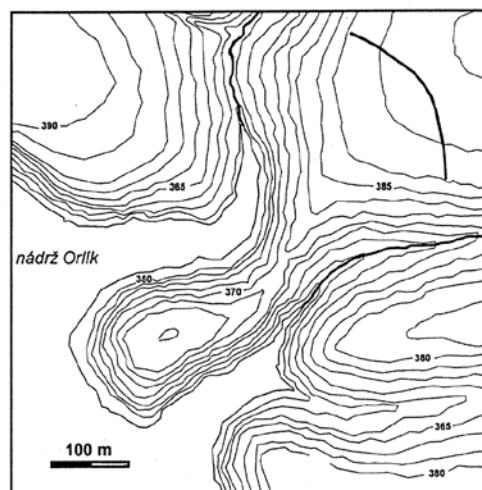
1



2



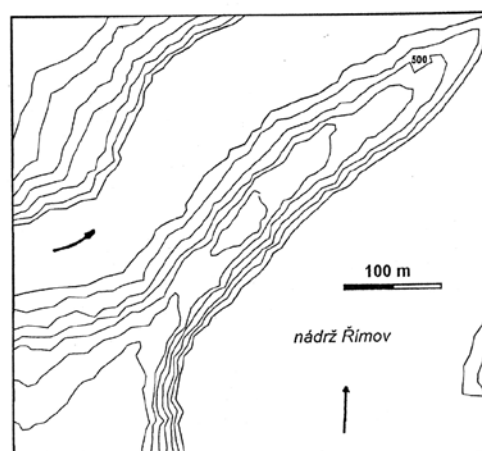
3



4



5



6

Obr. 37. Plány výšinných lokalit s komponentami mladší doby bronzové. 1 – Skočice I. 2 – Bechyně I. 3 – Chřešřovice I. 4 – Písecká Smoleč I. 5 – Mříč I. 6 – Velešín I. Podle Hrubý – Chvojka 2002, obr. 3–5.

pouze systematickou mikrosondáží. Tato metoda však, ačkoliv je poměrně úspěšná, nepřináší vždy výsledek v podobě různě velkého souboru keramiky. Na jedné straně bylo v posledních letech identifikováno (často i náhodně) množství nových výšinných nalezišť v polohách bez jakýchkoliv zjevných stop lidské aktivity v minulosti (umělé opevnění), na straně druhé jsou ale známy případy, že ani opakovaná mikrosondáž nepřinesla nálezy z poloh, které v pravěku nebo raném středověku opevněné prokazatelně byly.

Druhou nejvíce početnou skupinu tvoří naleziště, která se nacházejí pod různě intenzivní historickou zástavbou (5 nalezišť: Bechyně I, Mříc I, Velešín I, Velké Hydčice I a Zvíkovské Podhradí I), tj. vesměs v areálech středověkých hradů. Zde je možnost zachování původních fortifikací a archeologických situací vůbec statisticky nejnižší. Aktivity mladší a pozdní doby bronzové zde byly identifikovány na základě sondáží nebo povrchového průzkumu, přičemž se zpravidla jedná o různě velký soubor keramiky, často z druhotných pozic, v nejlepším případě pak o zbytky kulturních vrstev a jen vzácně i archeologických objektů.

Zbývající čtyři výšinná naleziště období popelnicových polí (Čichtice-Šípoun I, Chřešťovice I, Milenovice I a Nevězice I) jsou v současnosti využívána jako pole, louka, pastvina, zahrady atp. Tento druh pokryvu se zdá být optimální z hlediska povrchového průzkumu, leteckého snímkování i geofyzikálních měření. Na druhé straně intenzivní a dlouhodobá zemědělská činnost, hluboká orba a jiné zásahy (meliorace) mají za následek značné a nenávratné znehodnocení původních archeologických situací.

Ve vztahu k současnému osídlení lze podle dnešního stavu poznání odlišit tři skupiny výšinných lokalit: 1) lokality ležící v centru hustě osídlených mikroregionů, 2) lokality na okrajích hustě osídlených mikroregionů a 3) lokality zcela na periferii jihočeské sídelní oikumeny. Jednoznačně centrální polohu mají Hradiště I, Milenovice I, Zvíkovské Podhradí I, Chřešťovice I a Bechyně I. Další výšinné lokality se sice nacházejí rovněž v centrálních jihočeských sídelních oblastech, v jejich rámci jsou však situované na okrajích hustě osídlených areálů, resp. mimo ně. Jedná se o Brloh I, Čichtice-Šípoun I, Hlubokou nad Vltavou I, Nevězice I, Píseckou Smoleč I, Písek IX, Sepekov II a Skočice I. Na okrajích jihočeské sídelní oikumeny doby popelnicových polí se nachází pět výšinných lokalit: na západním okraji Katovice I a Velké Hydčice I, na jižním okraji Mříc I a Velešín I. Zvláštní postavení zaujímá Voltýřov I, který leží na severním okraji jihočeské sídelní oblasti na rozhraní s regionem středního Povltaví (Příbramska a Sedlčanska). Dosud nebyla zjištěna výšinná lokalita zcela mimo osídlenou oblast, bez vazby na rovinná sídliště (*obr. 1*).

Z hlediska vztahu mezi funkcemi, přítomností opevnění a polohou v krajině nelze prozatím vyslovit žádné jednoznačné závěry. Prokazatelně opevněná hradiště se nacházejí jak v polohách centrálních (skupina 1: Hradiště I) nebo na okrajích hustě osídlených mikroregionů (skupina 2: Hluboká nad Vltavou I), tak i mimo sídelní areály (skupina 3: Voltýřov I). Rovněž neopevněná výšinná sídliště najdeme ve všech třech skupinách. Dochází zde tak ke zjištění značně odlišného stavu, než je tomu např. v severozápadních Čechách, kde u opevněných hradišť doby popelnicových polí nejsou v okruhu do 2–3 km žádná

současná rovinná sídliště. Neopevněná výšinná sídliště mladší doby bronzové jsou zde rovněž izolována a teprve ve stupni HB jsou více spjatá s okolním osídlením (*Smrč 1995*, 68). V západních Čechách nebyly u hradišť také většinou zjištěny přímé vazby na současná rovinná sídliště. Mnohá z nich nemají v okruhu 12–16 km žádné rovinné osady, jen u některých bylo identifikováno jedno až dvě rovinné sídliště (*Šaldová 1977*, 158; *Chytráček 2006–2007*). V jižním Německu jsou výšinná sídliště dělena podle polohy do tří skupin: 1) lokality spojené s okolním osídlením, 2) samostatné sídelní jednotky a 3) lokality zvláštní funkce a v markantní dopravně-geografické poloze (*Jockenhövel 1982*, 267). Zatímco se zde neopevněná výšinná sídliště menších rozměrů z hlediska jejich funkce nijak nelišila od běžných rovinných sídlišť, větší hradiště zde hrála roli hospodářských a snad i mocenských středisek (*Gerlach 1998*, 143–145).

Z jižních Čech lze v této souvislosti uvést tři konkrétní příklady vazby výšinné lokality na okolní osídlení. Prvním z nich je Hradiště I v pootavském mikroregionu, patřící z hlediska polohy v osídlené krajině do skupiny 1. Hradiště bylo osídleno na počátku doby popelnicových polí, tj. v přechodném mohylovo-knovízském horizontu BC2/D, kdy je okolní osídlení relativně řídké. Nejbližší rovinné sídliště z této doby (resp. z následující počáteční etapy mladší doby bronzové) je vzdáleno vzdušnou čarou 1,5 km, další dvě sídliště jsou vzdálena 2,4 km. Nejbližší pohřebiště datované do stupně BD leží ve vzdálenosti 3 km. Podobně jako v případě jiných lokalit může však být tento stav značně zkreslen dnešním stavem znalostí soudobých sídlišť a pohřebišť. Další několik lokalit v těsné blízkosti hradiště není blíže datovatelných, tj. jsou zařaditelné pouze obecně do období popelnicových polí.

Druhou výšinnou lokalitou, na níž lze dobře sledovat strukturu okolního osídlení, je sídliště na vrchu Chlum u Sepekova (srov. *Fröhlich – Chvojka 2003*), které stálo v rámci této sídlištní kategorie podle dnešního stavu poznání dosti izolovaně. Nejbližší stejně staré výšinné lokality se nacházejí až ve vzdálenosti zhruba 14–20 km (Bechyně I – 14 km, Chřešťovice I – 14 km, Písecká Smoleč I – 15 km, Zvíkovské Podhradí I – 19 km). V jižních Čechách se však nejedná o výjimečný jev, podobně izolované jsou i další výšinné lokality (např. Velešín I, Mříc I, Hluboká nad Vltavou I). Nejbližší mladobronzové naleziště s dokladem snad sídelních aktivit se nachází 4 km od Chlumu, předpokládat však můžeme i blíže situované lokality. Další rovinná sídliště mladší doby bronzové jsou pak vzdálena více než 5 km. Nejbližším pohřebištem k výšinnému sídlišti Sepekova II je pro tuto epochu mohylník v poloze Osičiny (Sepekov I), který je od výšinné lokality vzdálen jen necelý jeden kilometr (*obr. 44*). V tomto případě ovšem narážíme na problém současnosti obou lokalit: v době osídlení výšinného sídliště se na mohylníku již nemuselo vůbec pohřbívat. Vzhledem k nejednoznačně datované aktivitě na výšinné lokalitě (BD–HA) však lze obě lokality považovat za alespoň zčásti současné. Další soudobá pohřebiště jsou již značně vzdálena.

Vztah výšinného sídliště k okolnímu osídlení je v jižních Čechách zatím nejlépe zmapován v případě Skalky u Milenovic (*Fröhlich – Chvojka 2001*, 116–117). Dnešní katastr obce Milenovice patří vůbec k nejhustěji osídleným oblastem období popelnicových polí v jižních Čechách (srov. výše) – na území o velikosti cca 1,5 x 2 km je dnes doloženo celkem sedm

lokalit datovaných do tohoto období, přičemž většina z nich byla alespoň zčásti současných. Ústředním místem je výšinné sídliště Milenovice I, datované do horizontu HA2–HB1, kolem něhož byla ve vzdálenosti cca 250–800 m situována v jakémsi půlkruhu tři současná nížinná sídliště, resp. naleziště s předpokládanými sídlištními aktivitami (obr. 14). Zhruba 800 m bylo vzdáleno i stejně staré ploché pohřebiště, přičemž nelze vyloučit ani pohřbívání přímo na ploše výšinného sídliště (objekt 1/80, vykopán bohužel amatérsky bez potřebné dokumentace). V této souvislosti lze připomenout, že přítomnost hrobů přímo v areálu výšinné lokality nebo v její bezprostřední blízkosti je doložena např. na několika lokalitách v Bavorsku (Bullenheimer Berg, Ehrenbürg: *Gerlach 1998*, 137, 140), na Hradišti sv. Hypolita ve Znojmě (*Podborský 1970b*, 13) nebo na Hradisku v Brně-Obřanech (*Podborský 1994*, 208). Ze zbylých dvou lokalit v okolí Skalky u Milenovic je jedno naleziště s blíže neurčenou aktivitou datováno do počátku sledovaného období (BD) a druhé sídliště do pozdní doby bronzové. V širším okruhu 1–3 km od výšinného sídliště u Milenovic lze napočítat ještě další lokality, zejména na katastru Radčic.

Na posledně dvou zmíněných příkladech lze demonstrovat patrně dvě odlišné funkce výšinných sídlišť v jižních Čechách. Zatímco relativně izolovaně ležící Sepekov je snad možné považovat za samostatnou sídelní jednotku, v případě Milenovic lze hovořit o regionálním ekonomickém a snad i mocenském centru.

Neméně zajímavé je také srovnání vztahu jihočeských výšinných lokalit a ojediněle či hromadně nalezených bronzových předmětů. Výskyt depotů bronzové industrie se v jižních Čechách koncentruje zejména na počátku sledovaného období, tj. v horizontu Plzeň-Jíkalka. Většina z těchto depotů je doložena v blízkosti větších řek. Nápadná je jejich koncentrace v okolí dvou hradišť tohoto období – Zvíkovského Podhradí I a Hradiště I. V okruhu zhruba do 7 km kolem Hradiště u Písku byly nalezeny čtyři současné depoty (Malé Nepodřice II 1–2 km, Písek X 3,7 km, Smrkovice I 4,5 km, Bošovice I 7,2 km), v blízkosti hradiště je přitom evidováno i několik dalších depotů, které jsou však mladší (depot dvou nákrčníků, datovaný do HA2/HB1, byl nalezen přímo na úpatí Hradišťského vrchu). Ještě nápadnější je koncentrace současných depotů v okolí Zvíkovského Podhradí I (srov. *Beneš – Kytlicová 1991*, 80 – Abb. 22). Všechny tyto depoty pocházejí rovněž z horizontu Plzeň-Jíkalka, tj. z horizontu, kdy hradiště na Zvíkově podle dosavadního stavu zpracování nálezů nebylo osídleno. Jeden z nich byl nalezen cca 400 m od zvíkovské ostrožny, další (nejistý) je lokalizován jen obecně do katastru obce. Dva depoty ze Zbonína jsou od Zvíkova vzdáleny 1,5 a 2,6 km a depot z Varvažova I asi 3,5 km. Vzhledem k této nápadné koncentraci v okolí Zvíkova je možné v tomto areálu předpokládat místní produkční centrum a středisko dálkového obchodu, jeho lokalizace na později osídlené hradiště Zvíkovské Podhradí I je však značně nejistá. Navíc z prostoru zvíkovské ostrožny zatím pochází jen jediný lépe datovaný bronzový artefakt – hrot šípů (srov. *tab. 41:3*).

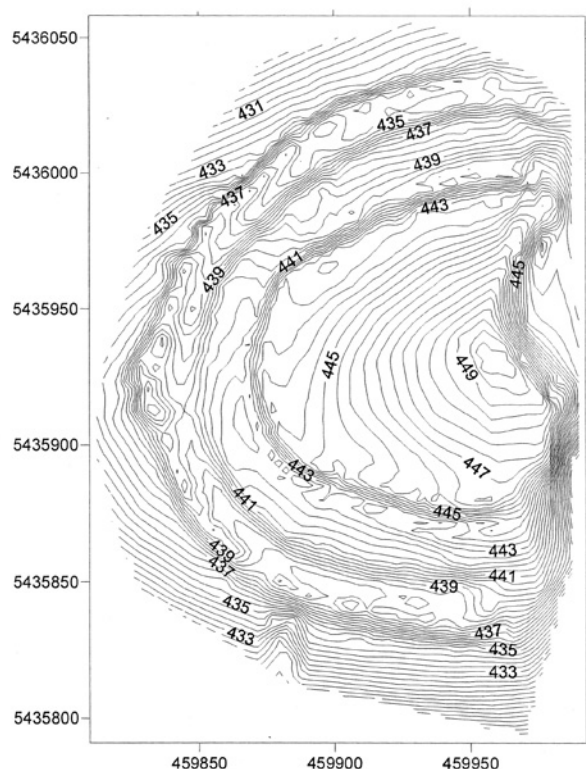
U dalších jihočeských depotů je souvislost s nejbližší výšinnou lokalitou neprokazatelná. Buď je vzdálenost depotu příliš velká, a nebo není nález s výšinnou lokalitou současný. Většina jihočeských hromadných nálezů je z období, kdy výšinných lokalit bylo osídleno jen minimum (BC2/D–HA1). Naopak

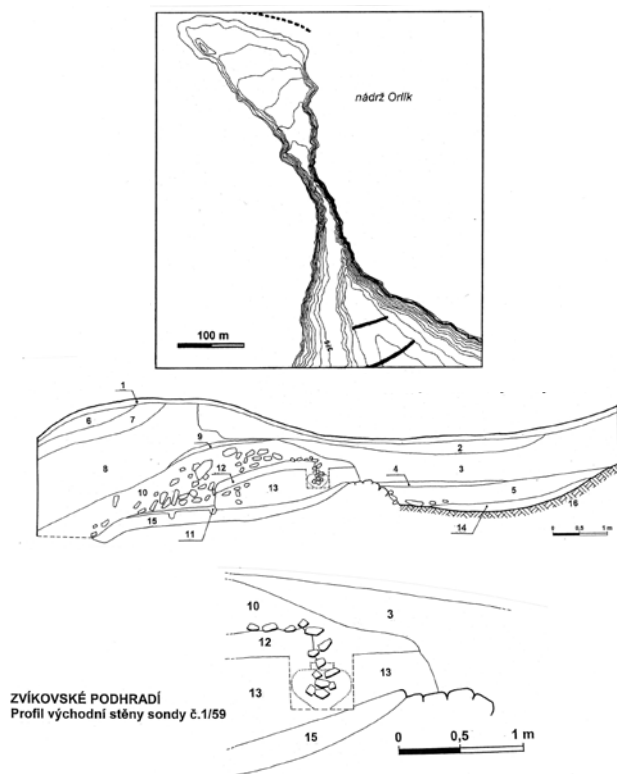
v době rozkvětu hradišť doby popelnicových polí, tj. zejména ve stupni HB, je v našem regionu nápadný nedostatek depotů. Z pozdní doby bronzové tak lze uvést pouze jediný hromadný nález z Malého Boru I, který je vzdálen 3 km od výšinného naleziště ve Velkých Hydčicích I. Poněkud sporný depot ze Skal II pak nejeví vůbec žádnou vazbu k některé výšinné lokalitě.

Lze uzavřít, že snad s výjimkou počáteční fáze mladší doby bronzové nelze v jižních Čechách spatřovat žádnou souvislost mezi hromadnými nálezy bronzových předmětů a výšinnými lokalitami. V průběhu období popelnicových polí počet depotů nápadně klesá, zatímco počet výšinných lokalit úměrně tomu narůstá. Ještě spornější je pak otázka vzájemné souvislosti s ojedinělými nálezy bronzových předmětů. Pokud nebyl předmět nalezen přímo v areálu výšinné lokality nebo v jejím bezprostředním okolí, nelze většinou o vzájemném vztahu vůbec uvažovat. Jistou souvislost lze snad spatřovat pouze u nálezů sekerky z Brlohu II, která by mohla souviset s výšinným sídlištěm ve stejném katastru. Ojedinělý nález sekerky z okolí Zvíkova pak souvisí spíše s celkovým osídlením mikroregionu při soutoku Otavy s Vltavou než přímo s hradištěm. Do souvislosti s hradištěm ve Skočicích I byl dříve dáván také bronzový meč z pozdní doby bronzové, jehož přesná lokalizace je ale značně nejistá, a navíc datace osídlení skočického hradiště se podle zde provedeného rozboru jeví být časnější (BD–HA ?). Několik ojedinělých nálezů pochází z horního Pootaví, ani zde však není vzájemná souvislost s výšinným sídlištěm ve Velkých Hydčicích I nijak zřejmá. Také bronzových artefaktů z areálů vlastních výšinných lokalit je dosud známo jen mizivé množství, což odlišuje jihočeská hradiště a výšinná sídliště od stejného typu památek v okolních oblastech (srov. výše).

6.2.2 Plošná rozloha výšinných lokalit a doklady opevnění

Ve většině sousedních regionů je příznačný značně široký rozptyl velikosti opevněných nebo osídlených ploch výšinných lokalit mladší a pozdní doby bronzové. V západních Čechách je to 1–50 ha (*Šaldová 1983*, 339), v bavorském prostředí 0,6–90 ha (*Schauer 1995*, 162; *Gerlach 1998*, 126), na Moravě 0,5–42 ha (*Podborský 1970b*, 14; *Dohnal 1987*, 265). To naznačuje diferenciaci funkcí hradišť a nutnost jejich kategorizace primárně podle rozlohy (srov. *Podborský 1994*, 211–212). Z tohoto hlediska je jihočeský soubor specifický. U více než poloviny je zjištěná plošná rozloha pouze orientačním údajem, a to zejména tam, kde příslušnost přítomného umělého opevnění do mladší a pozdní doby bronzové není spolehlivě potvrzena. Tam, kde umělé opevnění není známo nebo je zachováno jen v malém úseku, vyjadřuje číslo reálně využitelnou plochu dané lokality. Jedinými příklady, kdy tato hodnota skutečně vyjadřuje velikost plochy hradiště, opevněného v období popelnicových polí, jsou hradiště Hluboká nad Vltavou I (2,75 ha), Hradiště I (3,1 ha) a Voltýfov I (2,9 ha). Největší plochu – 12 ha – zaujímá výšinná lokalita v Nevězicích I, zde je však původní rozsah pravěkého osídlení zakreslen latěnským oppidem. Naopak nejmenší využitelnou plochu pro osídlení vykazuje výšinné sídliště v Brlohu I: zhruba 0,5 ha (nálezy zde však zatím byly učiněny pouze na úzké šíji na ploše cca 0,03 ha). Celkově lze shrnout, že výměry mladobronzových a pozdně bronzových výšinných lokalit v jižních Čechách jsou si velmi podobné, většinou se



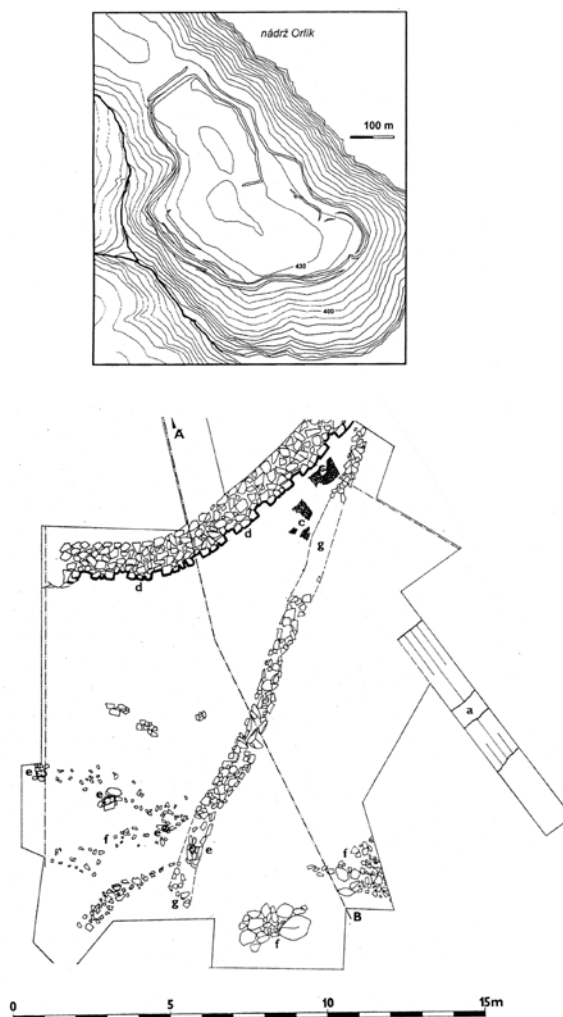


Obr. 40. Zvíkovské Podhradí I. Celkový plán lokality a řez pravěkým valem s detailním pohledem na místo nálezu pozdně bronzové zásobnice. Podle Hrubý – Chvojka 2002, obr. 3. Dokumentace výzkumu z roku 1959 podle nepublikované nálezné zprávy L. Jansové, uložené v archivu ArÚ Praha (č. j. 7674/62). Překreslil L. Bílý.

se pohybovala kolem 40 cm. Datace zdi však není jednoznačná: podle L. Jansové (nepublikovaná nálezná zpráva v archivu Archeologického ústavu, Praha, č. j. 7674/62) nelze sice vyloučit její pozdně bronzové stáří, může však pocházet i ze starších období. Výzkum byl bohužel veden dosti neodborně a bez patřičné dokumentace, což značně ztěžuje interpretaci všech zjištěných situací.

Jednoznačně pozdně latěnský původ má fortifikace v Nevězicích I, při výzkumu tohoto oppida letech 1949–1951 však byl zachycen také mohutný základový palisádový žlab šířky až 1 m, hloubky 0,65–0,75 m a délky min. 18 m, který lze jednoznačně datovat do pozdní doby bronzové (obr. 41; srov. Drda 1987, 525 – obr. 4; g, 535).

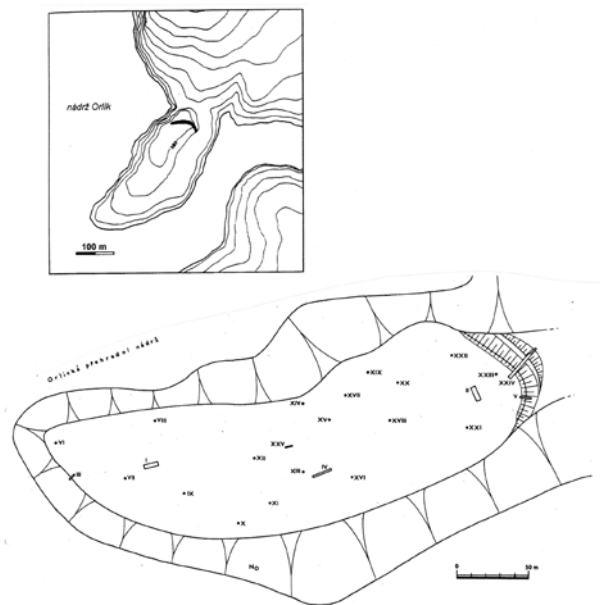
U dalších hradišť období popelnicových polí stáří ani konstrukce opevnění vzhledem k absenci moderního archeologického výzkumu neznáme a u většiny jsme odkázáni pouze na staré zprávy. Podle J. Maličkého (1947–1948, 24–25) byl v hradišti v jihozápadních Čechách základem valu kámen, místy kombinovaný s pískem, hlínou apod. Val v Chřešřovicích I by měl být z kamene a hlíny (Dubský 1949, 149–151), podle J. Maličkého (1947–1948, 25) nese stopy lícování. Datování opevnění ale není známo, zejména z důvodu přítomnosti starších i mladších kultur na lokalitě. Podobná situace je též na hradišti ve Skočicích I, kde byl val předhradí tvořen nasucho kladenými kameny, zpevněnými hlinitým zásypaním (Poláček BZO 1970, 140–141). Val s roštovou konstrukcí ve Velkých Hydčicích je nepochybně



Obr. 41. Nevězice I. Celkový plán hradiště a palisádový žlab (g). Podle Drda 1987, 525 – obr. 4; Hrubý – Chvojka 2002, obr. 5.

raně středověkého stáří (Braun – Klápště 1978, 92), stejně jako opevnění na Kněží Hoře u Katovic (Dubský 1949, 586–593). Na Pisecké Smolči měl být val předhradí tvořen pouze hlínou, datován je však rovněž až do raného středověku (Dubský 1949, 641). Sporná je datace i samotná existence pravěkého valu na ostrožně hradu Dívčí Kámen v Mříči I (Poláček 1966, 10–11; srov. Chvojka 2004d, 36–37). V Bechyni I není umělé opevnění prokázáno vůbec (Militký 1993). Bez zjevných stop fortifikace se dnes jeví také Brloh I, kde je patrný pouze nezřetelný příkop, a dále Čichtice-Šípoun I, Milenovice I, Písek IX, Sepekovi II a Velešín I. V budoucnu nelze ovšem ani u těchto lokalit vyloučit zjištění původní fortifikace, např. na základě geofyzikální prospekce.

Ze sousedních oblastí je známa řada příkladů konstrukce valů hradišť sledovaného období. Například pro hradiště v severozápadních Čechách je sledována odlišná konstrukce valů v závislosti na jejich dataci: V mladší době bronzové (BD–HA) jsou zde typické valy z nasucho kladených kamenů, zatímco v HB jsou zde valy kamenitohlinité, doplněné příkopy (Smrž



Obr. 42. Voltýřov I. Plán hradiště s vyznačením zkoumaných sond v 80. letech 20. století. Podle Hrubý – Chvojka 2002, obr. 3; Čtverák a kol. 2003, 345.

1991, 78 – pozn. 2; Týž 1995, 58, 62). Z hradišť středočeského regionu lze uvést Plešivec, kde byla zjištěna oboustranně lícovaná hradba doplněná dřevěnou konstrukcí (Motyková 1992, 79). Další středočeská hradiště vykazují kamenné valy i hradby dřevohlinité konstrukce (Slabina 1993, 32).

Shrme-li uvedené skutečnosti, je v jižních Čechách podle současného stavu poznání následující poměr výšinných lokalit doby popelnicových polí: čtyři jistá hradiště (Hluboká nad Vltavou I, Hradiště I, Voltýřov I a Zvíkovské Podhradí I), pět sporných hradišť (Chřešřovice I, Katovice I, Skočice I, Písecká Smoleč I, Velké Hydčice I) a devět neopevněných výšinných sídlišť (Bechyně I, Brloh I, Čichtice-Šípoun I, Milenovice I, Mříč I, Nevězice I, Písek IX, Sepekov II, Velešín I). Analogii je možné uvést ze severozápadních Čech, kde z 32 výšinných lokalit patří mezi opevněná hradiště jen tři (Smrž 1991, 69). V západočeském prostředí pozdní doby bronzové je uváděno 24 lokalit – pět opevněných a ostatní neopevněná (Chytráček – Metlička 2004, 19 – Karte 1, 29). V Hesensku je z 18 výšinných lokalit doby popelnicových polí doloženo opevnění pouze na třech, u devíti lokalit zde není datace fortifikace jistá a šest lokalit nemá opevnění doloženo vůbec (Jockenhövel 1980, 42).

Z hlediska **vnitřního členění** nelze u většiny jihočeských hradišť sledovaného období jednoznačně konstatovat rozdělení na více areálů. Jednodílným hradištěm byly nepochybně Nevězice I a snad Mříč I. S velkou pravděpodobností jiného stáří (většinou mladšího ?) je členění areálu v případě Katovic I, Skočic I, pravděpodobně Chřešřovic I, Písecké Smolče I a snad i Zvíkovského Podhradí I. Velice zajímavý výše popsaný systém opevnění na hradišti u Hluboké nad Vltavou I dával důvod k vyčlenění samostatného předhradí (Dubský 1949, 143), dnes je však hradiště považováno za jednodílné (Beneš – Michálek – Zavřel 1999, 76; Chvojka – John 2006). Hradiště ve Voltýřově

I bylo podle původních interpretací členěno na opevněnou akropoli a patrně neopevněné předhradí, na základě následného výzkumu však byla existence umělého opevnění mezi akropolí a předhradím zpochybněna (Smejtek BZO 1984–1985, 227–228). Hradiště u Písku je členěno na akropoli, opevněnou dnes značně nezřetelným valem a vnějším příkopem (podle B. Dubského 1949, 128, též vnitřním příkopem), a na patrně neopevněné předhradí na severozápadní straně.

V severozápadních Čechách je členění plochy hradišť doloženo poprvé právě v mladší a pozdní době bronzové (Smrž 1991, 78 – pozn. 2). Na Moravě byla většina hradišť tohoto období jednodílných (Dohnal 1987, 266), i když jsou uváděny i rozsáhlé lokality členěné na akropoli a předhradí (Plaveč: Podborský 1970b, 14, 19). Západočeská pozdně bronzová hradiště byla většinou nečleněná (Šaldová 1983, 339–340), vnitřní členění mladobronzových a pozdně bronzových hradišť nebylo zjištěno ani v Hesensku (Jockenhövel 1980, 43).

6.2.3 Sídlištní objekty

O sídlištních objektech, jejich uspořádání a obecně o zástavbě na jihočeských výšinných lokalitách mladší a pozdní doby bronzové dosud víme velmi málo. V případě starších výzkumů B. Dubského narážíme především na nedostatečnou dokumentaci a publikaci nálezových situací, omezující se většinou na slovní popis, mnohdy navíc dosti nejasný. Například na akropoli Hradiště u Písku prozkoumal Dubský „střepoviště“ a ve vnitřním příkopu akropole téže lokality zjistil stopy „dočasných obydlí“. Další „střepoviště“ se nacházelo na předhradí (Dubský 1949, 121–129). Tři „jámy-chaty“ (?) objevil B. Dubský v Chřešřovicích I: jedna se nacházela v příkopu a dvě na akropoli (Dubský 1949, 153–154). Rovněž z Voltýřova uvádí tento autor velkou zahloubenou „chatu“ s kulovou jamkou v interiéru (Dubský 1949, 138).

Pozdější archeologické výzkumy přinesly několik nových zjištění, opět zde však narážíme na jejich nedostatečnou publikaci. Ve Zvíkovském Podhradí I byl v roce 1959 proveden výzkum, který však vedli amatéři, a nebyl proto dostatečně zdokumentován. Podle dodatečného zjištění L. Jansové (nepublikovaná nálezová zpráva v archivu Archeologického ústavu, Praha, č. j. 7674/62) dnes alespoň víme, že v sondě 1/59 o velikosti 14 x 2 m, položené na terasovité plošině pod vnější severní hradní zdí, byl nalezen blíže nespecifikovaný sídelní objekt stupně HB se zásobnicovou nádobou uloženou v jamce (srov. obr. 40). Okraj zásobnice byl překryt čtyřmi kameny o velikosti kolem 20 cm, na jejím dně měly být údajně zbytky organického původu. Asi 1,3 m západně od okraje zásobnice bylo rovněž v interiéru sídelního objektu odkryto ploché ohniště z vypálené hlíny o průměru asi 50–60 cm. Půdorys sídelního objektu nebyl kvůli neprovedení plošného odkryvu zjištěn.

Nepublikovaný je rovněž výzkum na Hradišti u Písku (viz Braun BZO 1978–1979). Pouze v rukopisu diplomové práce L. Smejtky a pak krátkým výtahem v encyklopedii českých hradišť (Čtverák a kol. 1993, 343–346) byly zatím uvedeny nálezy z Voltýřova I, kde byla sondážním výzkumem ověřena stratigrafie a zjištěno několik objektů, které však většinou představují přirozené prohlubně. Jediným nesporným objektem je zde jáma s mazanicovou destrukcí, kterou lze interpretovat jako základy pece, patrně na přípravu potravy (Smejtek 1984, 135–137; Týž

BZO 1982–1983, 201). Při amatérském výkopu, bez odborné dokumentace, bylo v roce 1980 vykopáno pět objektů v Milenovicích I, z nichž jeden je snad možné označit jako žárový hrob. Při revizním archeologickém výzkumu roku 2000 byly zjištěny další dva neporušené sídlištní objekty – jámy s plochým dnem (Fröhlich – Chvojka 2001). Až jeden metr mocná vrstva – patrně záměrná vyrovnávka terénu (?) – byla identifikována v roce 2005 v mohutném vývratu na hradišti Hluboká nad Vltavou I (Chvojka – John 2006). Žádný zahluobený objekt zde však zatím nebyl identifikován. Zhruba 20 cm mocná sídlištní vrstva byla zjištěna i na výšinném sídlišti v Sepekově II (Fröhlich – Chvojka 2003, 45).

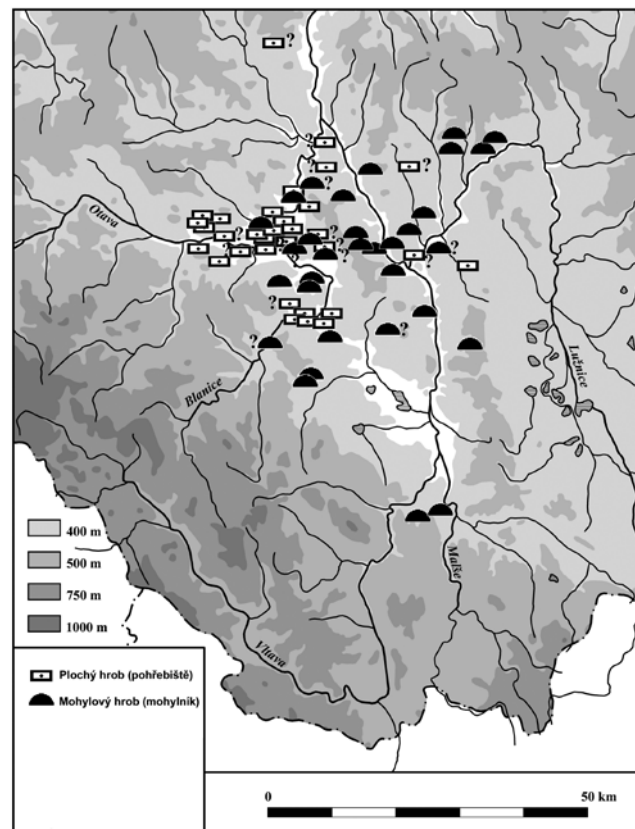
Žádný další sídlištní objekt nebyl dosud na jihočeských výšinných lokalitách této periody doložen. Vzhledem k nedostatečné publikaci nelze zatím vyvozovat závěry o specializovaném výrobním objektu, případně o konkrétní výrobní činnosti na jakékoliv jihočeské výšinné lokalitě. Dva objekty v Milenovicích I lze snad interpretovat jako samostatně stojící zásobnicové nádoby k uskladnění obilí, což jsou jinak běžné objekty na mladobronzových nížinných sídlištech (srov. výše). Jediným výrobním objektem jsou základy pece z Voltýřova, která snad sloužila k tepelné úpravě potravy (Smejtek 1984, 137). Na základě dosavadních nálezů se tak zatím jeví naprostá absence specializovaných výrobních objektů na jihočeských mladobronzových a pozdně bronzových výšinných lokalitách.

6.3 Pohřebiště

Pro epochu popelnicových polí je v celé střední Evropě příznačná značná uniformita pohřebního ritu, reprezentovaná žárovým pohřbíváním v plochých urnových hrobech. Vedle tohoto převládajícího ritu však existovala celá řada odchylek. Zvláště pro středo- a severozápadočeskou oblast jsou typické kostrové rituální i nerituální hroby, které se však v jižních Čechách dosud nevyskytly (Spurný 1947–1948, 18; Bouzek – Koutecký 1980, 408). Neméně charakteristické je však i žárové pohřbívání v mohylách, které přežívá ze střední doby bronzové a zejména v západních Čechách vede dokonce k vydělování zvláštní tzv. milavečské kultury.

6.3.1 Prostorová analýza pohřebišť

V jižních Čechách je dnes doloženo 54 mladobronzových a pozdně bronzových pohřebišť, z nichž pochází minimálně 173 hrobů. Ve všech případech se jedná o žárové hroby, přičemž konstrukčně jsou to ve většině případů ploché hroby (60 %), v menšině hroby mohylové (40 %). Celkem je tedy z jižních Čech známo 104 plochých žárových hrobů z 24 lokalit¹⁵ a minimálně 69 mohyl z 30 lokalit. Některé z těchto hrobů jsou však nejisté, a to jak z hlediska jejich chronologického zařazení, tak i z pohledu typového určení (např. oba mohylníky na katastru Albrechtic nad Vltavou poskytly nálezy připomínající spíše depot; srov. Kytlicová 2007, 254). Tyto údaje lze srovnat s knovízskou kulturou ve středních a severozápadních Čechách, kde se počet všech hrobů odhaduje na 300–350, přičemž mohyl je tam jen asi 30–40, tj. přibližně 10 % všech hrobů (Slabina 1978, 5).



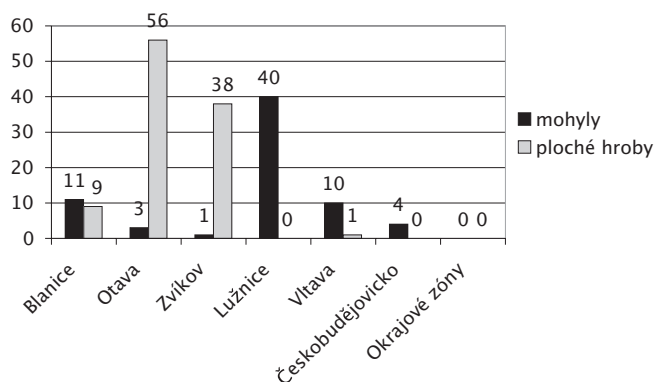
Obr. 43. Plochá a mohylová pohřebiště mladší a pozdní doby bronzové v jižních Čechách (včetně sporných lokalit a některých tzv. neurčených aktivit). Kresba O. Chvojka a K. Vávra.

Souhrnný přehled o zastoupení obou typů jihočeských pohřebišť podle jednotlivých mikroregionů přináší tabulka 30 a graf 22.

Mikroregion	Mohylníky		Plochá pohřebiště	
	Počet lokalit	Počet mohyl BD–HA	Počet lokalit	Počet hrobů
Blanice	5	11	6	9
Otava	3	3	14	56
Zvíkov	1	1	2	38
Lužnice	7	40	1	?
Vltava	10	10	1	1
Českobudějovicko	4	4	0	–
Okrajové zóny	0	–	0	–
CELKEM	30	69	24	104

Tab. 30. Srovnání počtu pohřebišť a hrobů epochy popelnicových polí v sídelních mikroregionech jižních Čech.

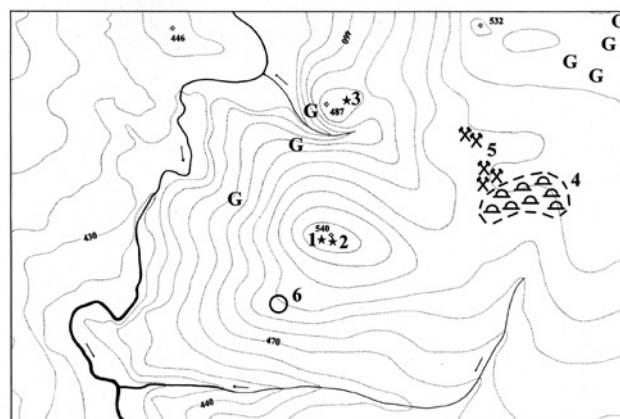
15 Skutečný počet plochých pohřebišť je tedy vyšší, než je udané množství pohřebišť na tabulkách 1, 4 a 24, neboť na nich byly čtyři hrobové nálezy v sídlištním prostředí (Křtětice I, Radčice II, Bernartice I a Březnice III) započítány do kategorie rovinných sídlišť.



Graf. 22. Srovnání počtu mohylových a plochých hrobů epochy popelniceových polí v sídelních mikroregionech jižních Čech.

Z podaného přehledu, stejně jako z *obr. 43* jasně vyplývá značná teritoriální rozrůzněnost v zastoupení obou typů pohřebišť i v celkovém poměru mezi sídlištními a pohřebními komponentami. Musíme si ovšem uvědomit, že dnešní pramenný fond nemusí zdaleka odrážet původní pravěkou situaci, a to zejména při klasifikaci pohřebních komponent pouze na základě existence nebo absence nadzemní úpravy hrobu. Jestliže tak dnes máme v úrodném a zemědělsky intenzivně obdělávaném Pootaví 14 plochých a jen tři mohylová pohřebišť z mladší doby bronzové, a naopak ve více zalesněných a vrchovinných mikroregionech při dolní Lužnici nebo v Povltaví ploché hroby téměř zcela (kromě jednoho jistého) chybějí, pak to nemusí být jen odrazem tehdejších odlišných pohřebních zvyklostí, ale spíše důsledkem jiného využití krajiny. Zatímco v zemědělské oblasti středního a dolního Pootaví byla patrně velká většina původních mohylových náspů zcela zničena orbou, pak v lesnatých krajích na Bechyňsku či Vltavotýnsku setrvala většina pravěkých mohyl bez vážnějšího narušení. Naopak menší intenzita orby v těchto mikroregionech měla patrně za následek absenci zjištění a identifikace plochých hrobů, které zase v Pootaví byly v důsledku orby zjišťovány poměrně často. Navíc i v mladobronzových mohylách je doloženo ukládání pohřbu do urny a do vyhloubené jamky v podloží, takže je nasnadě, že takové hroby se po odstranění mohylového náspu jeví jako hroby ploché (srov. *Neustupný 1986, 229*).

V pootavském mikroregionu tak dnes známe 14 **plochých pohřebišť**, což představuje téměř 60 % všech jihočeských lokalit tohoto typu. Na počet hrobů je druhým „nejbohatším“ mikroregionem oblast Zvíkovska, kde však vysoký počet jednotlivých hrobů způsobilo největší jihočeské pohřebiště tohoto typu v Topělci I. Ostatní ploché nekropole tohoto mikroregionu jsou sporné (některé jsou zařazeny do kategorie neurčených aktivit). Celkem devět plochých hrobů na šesti lokalitách je známo ještě v mikroregionu dolní Blanice. V ostatních jihočeských sídelních mikroregionech je nápadná skoro úplná absence tohoto typu lokalit, pokud odmyslíme jeden žárový hrob z Březnice III a jen nejisté konstatované pohřebiště v Bernarticích I. Tento stav nemůžeme zdůvodnit o to větším počtem mohylových hrobů, neboť jejich množství zde rovněž není nijak vysoké, a navíc je chronologicky omezeno pouze na počáteční a starší etapu této epochy. Ve smyslu slov *L. Jiráně (2002c)* tak zde



Obr. 44. Sepekov I, II a V. Situace lokalit: 1–2 výšinné sídliště Sepekov II, 3 ojedinělý nálezy Sepekov V, 4 mohylové pohřebiště Sepekov I, 5 stopy po těžbě zlata, 6 naleziště opálu, G výchozy grafitu. Podle *Fröhlich – Chvojka 2003, obr. 1*.

můžeme uvažovat o chybějící komponentě, kterou snad lze vysvětlit jejím dosavadním neidentifikováním. V této souvislosti se tak nabízí otázka, zda ploché žárové hroby stupňů BD–HB netvoří samostatné skupiny v rámci či v blízkostech mohylových pohřebišť z jiných pravěkých období, jak tomu bylo např. v Radčicích u Plzně (*Baštová 1986*), které však díky cílenému výzkumu pouze nadzemně zřetelných pláští mohyl neunikaly zcela pozornosti.

Oproti plochým hrobům není ve výskytu **mohyl** v jižních Čechách patrná taková koncentrace (srov. *obr. 43*): mohylová pohřebišť pokrývají v celkem pravidelné síti celou oblast severního Českobudějovicka, Vltavotýnska a dolního toku Lužnice, několik dalších mohyl bylo zjištěno při dolní Blanici a na Netolicku, ojedinělé doklady jsou i v Pootaví. Z celé jihočeské centrální sídelní oblasti tak mladobronzové mohyly chybějí pouze ve středním a horním Pootaví na Strakonicku.

Zajímavé je rovněž časové srovnání pohřebišť – naprostá většina plochých i mohylových pohřebišť patří do stupňů BD–HA, přičemž mohyly mizí patrně nejpozději v průběhu stupně HA1, zatímco ploché hroby jsou doloženy až do závěru jenišovického horizontu. Do vlastní pozdní doby bronzové však nemůžeme v jižních Čechách prozatím, až na velmi nejisté výjimky (srov. např. solitérní nádoby z Vlachova Březi I a Kestřan II), datovat žádnou pohřební lokalitu. Situace je o to překvapivější, že v mnoha sousedních regionech právě v tomto období vrcholí intenzita pohřbívání, jak je patrné např. v Dolním Bavorsku, kde jsou do tohoto stupně kladena největší tamní pohřebišť v Kelheim, Künzing, Straubing-Sand aj. (srov. *Schmotz 2003, 127 – Abb. 18*).

Naprostá většina jihočeských pohřebišť epochy popelniceových polí byla **situována** mimo sídelní areály, nikoliv však ve velkých vzdálenostech od nich. Např. při analýzách lokalit pootavského mikroregionu byla zjišťována i průměrná vzdálenost mezi sídlištěm a pohřebišti, která v tomto případě činila 960 m (*Chvojka 2001a, 115*). V bezprostřední blízkosti rovinných sídlišť se nacházela i některá plochá pohřebišť v mikroregionu dolní Blanice, jak ukazují např. pohřebišť v Milenicích VII

Mikroregion	Lokalita	Počet mohyl celkem	Počet mohyl BD–HA	Starší doba bronzová	Střední doba bronzová	Mladší doba bronzová	Doba halštatská
Blanice	Chvaletice I	20	5	–	–	●	●
	Protivín I	5	1	–	–	●	–
	Skály I	12	3	●	●	●	●
	Tálin I	?	1 ?	–	●	●	–
	Újezd u Vodňan I	12	1	–	●	●	●
Otava	Kestřany V	19	1	–	–	●	–
	Nový Dvůr IV	?	1 ?	–	●	●	–
	Putím XII	?	1 ?	–	–	●	–
Zvíkov	Topělec IV	42	1	●	●	●	●
Lužnice	Drhovice I	26	26	–	–	●	–
	Hvozdčany I	cca 80	1	–	●	●	●
	Koloměřice I	3	3 ?	–	●	●	●
	Nuzice I	?	1 ?	–	●	●	●
	Opařany I	?	1	–	–	●	–
	Repeč I	42	6	–	●	●	●
	Sepekov I	76	2	–	●	●	●
Vltava	Albrechtice II	15	1 ?	–	●	●	●
	Albrechtice III	17	1 ?	–	●	●	●
	Dobešice I	1	1	–	●	●	●
	Doubrava I	40	1 ?	–	●	●	–
	Dříteň I	?	1 ?	–	–	●	–
	Litoradlice I	?	1 ?	–	●	●	●
	Paseky II	7	1 ?	●	●	●	●
	Podolí I	18	1	–	–	●	–
	Slavětice I	4	1 ?	–	–	●	–
Českokobudějovická pánev	Vlkov I	11	1	●	●	●	●
	Netolice I	19	1 ?	–	–	●	●
	Netolice II	10	1	–	●	●	●
	Opalice I	12	1	–	●	●	●
	Plav II	35	1	–	●	●	●
CELKEM		minimálně 526	69	4	20	30	19

Tab. 31. Jihočeské mohylníky mladší doby bronzové – počet hrobů a chronologické zařazení.

(obr. 14) nebo v Radčicích IV (obr. 15). Také některá mohylová pohřebiště jeví blízký prostorový vztah k současným sídlištím, jak dokládá např. sídliště v Dobešicích II, situované v bezprostřední blízkosti mohyly na téže katastru, nebo známý mohylník v Sepekově I, který se nachází necelý kilometr od patrně současného výšinného sídliště na vrchu Chlum (obr. 44). Uvedené skutečnosti se shodují s dosavadními názory, podle nichž v době popelnicových polí nejsou nížinná sídliště příliš vzdálena od pohřebišť (Čtverák 1987, 195). Pokud je někde doloženo zcela osamocené pohřebiště, pak se předpokládá, že se v jeho blízkosti nacházejí i dosud neobjevená nížinná sídliště (Jiráň 1997a, 64).

Ve čtyřech případech je v jižních Čechách prokázána přítomnost hrobu přímo v areálu sídliště. Dva pozůstatky žárových hrobů byly nalezeny na sídlištích v Křtěticích I a Radčicích II, oba však nelze blíže datovat, a tím i potvrdit či vyvrátit jejich současnost s uvedenými sídlišti. Ta je potvrzena zatím jen u nedávno zkoumaného a zatím nepublikovaného hrobu stupně BD v Březnici III, který se nacházel v areálu stejně starého sídliště (předběžnou informaci viz Beneš – Chvojka 2008, 13, obr. 18–19). Další podobný příklad je uváděn z rovinného

sídliště Rohozná II (Dubský 1949, 114), bohužel není blíže dokumentovaný. Bez bližší specifikace konstatované pohřebiště v rámci sídliště v Bernarticích I nebylo zatím výzkumem potvrzeno. Sporná je rovněž interpretace objektu 1/80 z Milenovic I, u něhož se nabízí rovněž možnost výkladu jako hrobu (Fröhlich – Chvojka 2001, 114). Analogické případy jsou výjimečně uváděny i v jiných českých regionech (Bouzek 1963, 71; Bouzek – Koutecký – Neustupný 1966, 84).

6.3.2 Velikost a vnitřní uspořádání pohřebišť

Údaje o velikosti a vnitřním uspořádání jihočeských pohřebišť jsou velmi limitovány současným stavem terénního výzkumu, kdy dosud žádná pohřební lokalita nebyla odkryta plošně. Nejkomplexněji odkrytým plochým pohřebištěm regionu je Topělec I, kde byly hroby zjištěny na ploše přes 2 000 m² (Braun – Fröhlich 1978, 236), ani zde však nebylo pohřebiště prozkoumáno celé. Stejná situace je i u mohylníků, na nichž byla zpravidla zkoumána jen určitá část mohyl. U většiny mohylových pohřebišť navíc neexistuje jejich plán, proto také většinou nevíme, které konkrétní mohyly obsahovaly pohřby

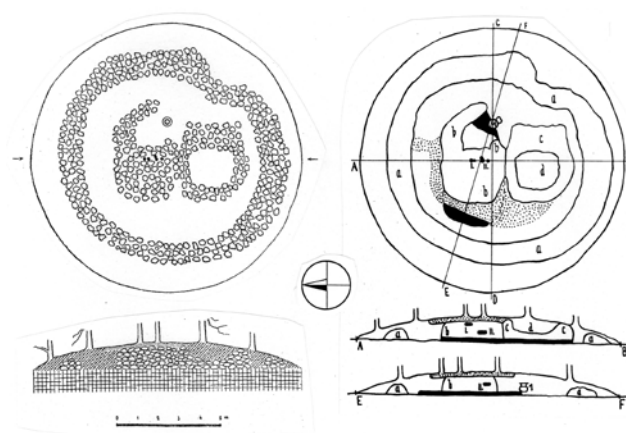


Obr. 45. Protivín I. Fotografie odkryté kamenné konstrukce mohyly s autorem výzkumu L. Hájkem. Podle Beneš 1990, 179.

z epochy popelnicových polí. Jediné pravděpodobně celé prozkoumané je pohřebiště v Drhovicích I, které bylo prokopáno bez jakékoliv dokumentace, takže dnes víme pouze údaj o celkovém počtu zkoumaných mohyl (26), ale nemáme naprosto žádné zprávy o vnitřním uspořádání pohřebiště či o vzájemných vztazích mezi pohřby.

V jihočeském regionu je dnes doloženo celkem 104 plochých hrobů, jejich rozložení je však značně nerovnoměrné. Plnou třetinu z tohoto počtu, celkem 37 hrobů, zahrnuje největší ploché pohřebiště v Topělci I, druhou největší lokalitu tohoto typu představují Strakonice I s 18 hroby. Všechny ostatní jihočeské ploché nekropole obsahují méně než deset prokázaných hrobů: Rohozná I osm pohřbů, Malé Nepodřice I údajně šest, Jinín I pět, Kestřany I a Vrcovice I po čtyřech hrobech. Velká část jihočeských plochých pohřebišť pak poskytla pouze jeden nebo dva hroby, přičemž v některých případech se zdá, že toto číslo odpovídá pravěké situaci: např. v místě B. Dubským prozkoumaných dvou hrobů v Putimi I nebyly ani při pozdějších systematických sondážích J. Michálka doloženy žádné další pohřby. Vyloučit ovšem v těchto případech nelze úplný zánik mnoha potenciálních hrobů v důsledku postdepozíčních procesů. Pro srovnání můžeme uvést, že i např. ve středoevropské knovízské oblasti jsou pohřebiště ve srovnání se sídlišti nečetná a jejich rozsah bývá nevelký (Hrala 1973, 11). Je zde tedy nápadný rozdíl oproti lužickým nebo jihoněmeckým lokalitám, kde je nezřídka i několik set hrobů. Většina středoevropských pohřebišť nepřesahuje počet 20–30 hrobů, největší lokalitou jsou Křepeň na Příbramsku s počtem 110 hrobů (Hrala 1973, 43). Ani v severozápadních Čechách nepřesahuje počet hrobů na lokalitách několik desítek – např. ve Staňkovicích bylo 21 hrobů (Koutecký – Bouzek 1967, 37–42), v Třebošicích 50 hrobů (Bouzek – Koutecký 1972, 432).

Prokázaných mohylových hrobů s pohřby z mladší doby bronzové je dnes v jihočeském regionu 69. I zde je jejich rozložení nerovnoměrné, neboť více než třetinu tohoto počtu zaujímá mohylník v Drhovicích I s údajně 26 dnes zcela zničenými mohylami. Mnoho mohylníků zahrnuje sice desítky hrobů, jen zlomek z nich však můžeme bezpečně datovat do námi sledovaného



Obr. 46. Hvozďany I. Mohyla 1/1933. Vlevo podle Böhm 1941, 301 – obr. 27, vpravo podle Beneš 1966, tab. VIII.

období. Většina lokalit obsahuje i pohřby ze střední doby bronzové nebo ze starší doby železné, což pochopitelně znemožňuje určit dataci dosud nezkoumaných mohylových hrobů. Shrnující přehled velikosti jihočeských mohylníků s komponentou mladší doby bronzové a jejich chronologického rozpětí ukazuje tabulka 31.

Uvedený přehled jasně ukazuje nedostatečný stav výzkumu jihočeských mohylových pohřebišť – z velké většiny můžeme do námi sledované epochy zařadit jen jedinou mohylníku, a to zpravidla jen na základě jediného náhodně nalezeného artefaktu (srov. např. Tálín I, Újezd u Vodňan I, Kestřany V, Putim XII, Nový Dvůr IV, Dříteň I, Litoradlice I, Podolí I/I, Slavětice I aj.). Jediným mohylníkem o prokázaném větším počtu mohyl tak zůstává neodborně rozkopané pohřebiště u Drhovic I s počtem 26 mohyl. Šest bezpečně datovaných hrobů stupně BD je doloženo v Řepči I, pět ve Chvaleticích I, u ostatních lokalit se většinou jedná o jediný hrob, případně o sporný počet mohyl (např. Albrechtice nad Vltavou II a III).

Zajímavé je rovněž srovnání časového zastoupení mohylových lokalit s komponentami mladší doby bronzové. Odmyslíme-li si uvedený počet zničených lokalit s nálezem jediného bronzového artefaktu, který tak ovšem nemusí datovat celou lokalitu, pak zůstává jediným nesporným mohylníkem, zařaditelným pouze do mladší doby bronzové, zmíněná lokalita Drhovice I. Pouze mladobronzový pohřeb byl zjištěn také na lokalitách Protivín I a Opařany I, u obou lokalit však byla zkoumána z většího počtu jen jedna mohyla. Dalších 20 jihočeských mohylníků má doloženy i pohřby z předchozí střední doby bronzové, můžeme zde tedy hovořit o kontinuitě pohřebních areálů. Ta je doložena v 19 případech i pro následující starší dobu železnou, zde je ovšem mezi oběma epochami hiát pro stupně HA a zejména HB. Většina lokalit měla tedy doložené pohřební aktivity minimálně od střední po mladší dobu bronzovou a po určitém přerušení opět v době halštatské. Některé mohylníky však po opuštění v mladší době bronzové již nebyly později využívány (Nový Dvůr IV, Doubrava I), jiné naopak vznikly až v mladší době bronzové a byly pak opět využity v době halštatské (Chvaletice I, Netolice I).

V otázce **uspořádání hrobů** na pohřebištích nelze v celém jihočeském regionu zjistit mnoho informací. Jedinou lokalitou, kde bylo konstatováno určité uspořádání hrobů, je Topělec I. Byly zde doloženy dvě skupiny hrobů, vzdálené od sebe několik desítek metrů, přičemž v každé skupině tvořily hroby jakési nepravidelné řady (obr. 47; Braun – Fröhlich 1978, 236). Kumulace hrobů do menších skupinek, vzdálených od sebe až několik desítek metrů, je pro knovízskou kulturu typická (Bouzek – Koutecký 1967, 44). Podle M. Slabiny (1978, 9) lze tyto skupiny či řady hrobů vysvětlit jako „rodová“ pohřebiště, většina hrobů však byla rozmístěna spíše nepravidelně. Jiné jihočeské lokality žádné pravidelné uspořádání nevykazují (srov. Strakonice I, Vrcovice I: Chvojka 2001a, 116 – Abb. 31–32).

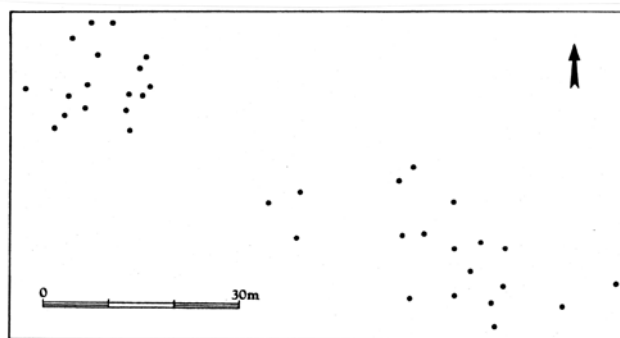
Vzdálenost mezi dvěma hroby na lokalitě kolísala většinou mezi 2–20 m. V Jiníně I jsou doloženy vzdálenosti mezi hroby 21 a 9 m, v Kestřanech I 19 m, v Putimi I pouze 1,5 m, v Rovné III 10 m. Mezi hroby ve Vrcovicích I byly vzdálenosti 19, 3, 4 a 15 m, v Rohozné I 20, 6, 5, 7 a 8 m a ve Strakonících I 8, 4, 1, 4, 8, 9 a 8 m. U řady dalších lokalit nejsou potřebné údaje publikovány. V Topělci činila vzdálenost mezi hroby 2–9 m (Braun – Fröhlich 1978, 236). Na žádné jihočeské lokalitě nebyly zjištěny stejné vzdálenosti mezi více hroby.

Vedle hrobů byla na některých pohřebištích zjištěna též místa kremace, tzv. „žároviště“. Jedná se zpravidla o propálená místa v areálech pohřebišť, protože však na nich v jižních Čechách nebyly nikdy učiněny konkrétní doklady spalování zemřelých, není jejich interpretace jistá. Místa dvou ohnišť byla údajně nalezena v Kestřanech I, popelovitá vrstva bez nálezů byla objevena i ve Vrcovicích I (Chvojka 2001a, 116 – Abb. 32). Domnělé žároviště ve Strakonících I (objekt 8/87) bylo později přehodnoceno jako raně středověký sídlištní objekt (Lutovský – Michálek 1998, 52). V Topělci I bylo žároviště identifikováno jihozápadně od první skupiny hrobů (Braun – Fröhlich 1978, 236). Několik žárovišť je uváděno i ze středočeských pohřebišť (Hrala 1973, 20, 42, 44, 53, 129). Na některých mohylnicích lužické kultury byly zachyceny stopy kremačních míst přímo pod mohylami. Takovéto objekty byly zjištěny např. v Žirovicích na Chebsku: pod kamennými konstrukcemi mohyl zde byly zahloubené objekty, současné s mohylami, v nichž byly zachovány zbytky pohřební hranice (Plesl 1990, 251).

6.3.3 Úprava a výbava hrobů

O knovízských plochých žárových hrobech obecně platí, že nemají jednotnou úpravu ani uspořádání. Z vnitřní úpravy nelze dokonce ani soudit na bohatost výbavy, pouze u hrobů bohatých na keramické milodary (ne však na bronzové) bývá logicky hrobová jáma větší. Největší rozměry mají bohaté žárové hroby ze Žatce-Macerky, které dosahují až 440 x 220 x 125 cm. Běžné hroby nepřesahují velikost popelnice – jejich půdorys je tak většinou kruhový a průměr bývá mezi 50–100 cm (Slabina 1978, 6, 8).

Velikost **hrobových jam** na jihočeských lokalitách se pohybuje mezi 40–100 cm, což plně odpovídá výše uvedeným zjištěním M. Slabiny. Na rozdíl od průměrů hrobových jam jsou údaje o jejich hloubce většinou zkrácené dnešním stavem dochování, kdy je většina hrobů porušena hlubokou orbou. Podle M. Slabiny (1978, 6) se hloubka hrobů pohybovala běžně mezi 50–100 cm od současného povrchu, v jihočeských pohřebních

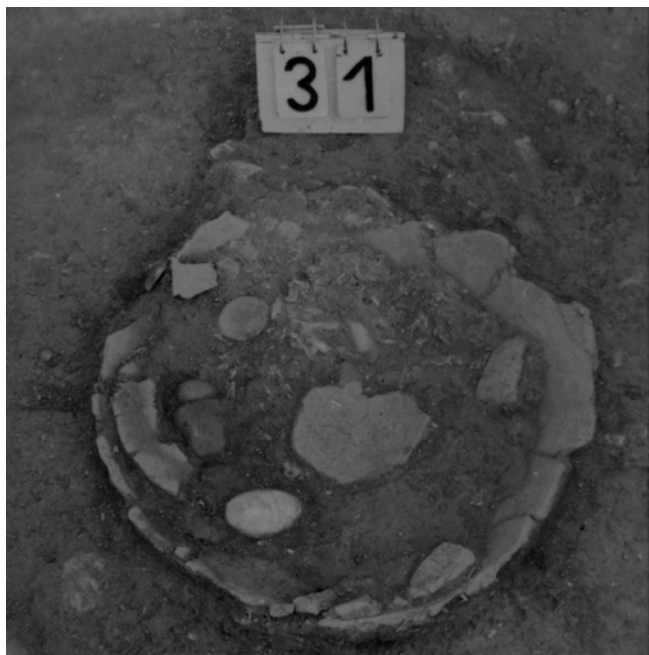
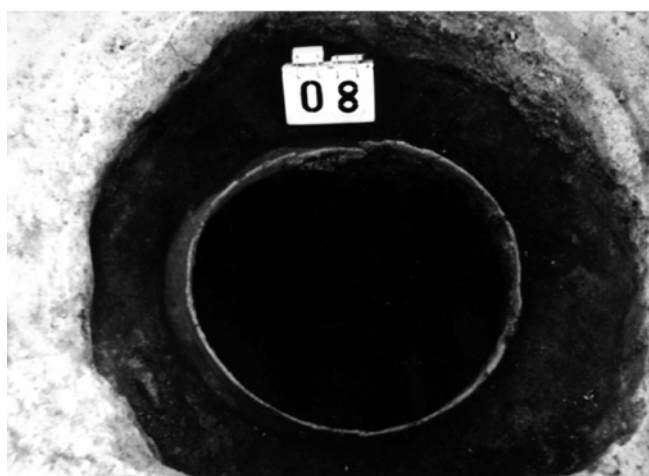
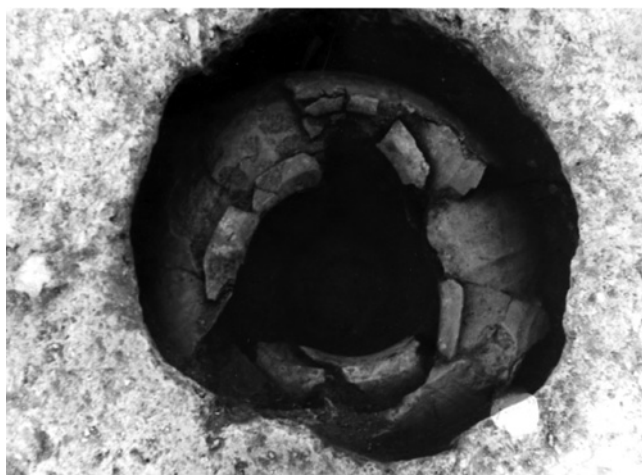
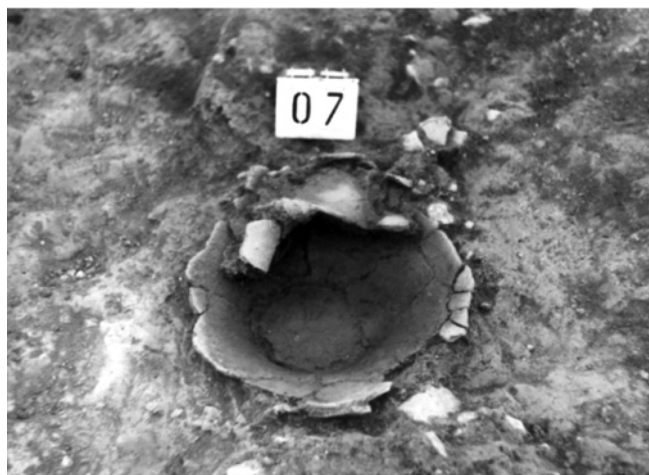


Obr. 47. Topělec I. Celkový plán pohřebiště. Podle Fröhlich 1997a, 204.

areálech však většinou nedosáhla ani 50 cm (srov. obr. 49). Například v Hradišti III byl hrob jen 8 cm v podloží, v Jiníně I činily hloubky prvních tří hrobů 35–40 cm, hrob 2 v Kestřanech I byl 45 cm hluboký. V Rohozné I se hloubka většiny hrobů pohybovala mezi 25–40 cm, pouze hrob VI byl zahlouben 60 cm do podloží. Také ve Strakonících I se hloubka většiny hrobů pohybovala mezi 35–50 cm, pouze hroby 9 a 10 byly jen 17–18 cm hluboké. Řada dalších hrobů, hlubokou orbou zcela vytržených z podloží, však musela být uložena v ještě menších hloubkách.

Při podobném posuzování mohylových hrobů narážíme opět na výše uvedený problém nedostatečné dokumentace starých výzkumů. Podle publikovaných údajů však přesto můžeme uvést, že většina jihočeských mohyl mladší doby bronzové byla poměrně malých rozměrů, zejména ve srovnání s mohylami jiných období na téže lokalitě. Příkladem je jediná jistá mladobronzová mohyla na pohřebišti v Sepkově I, která patřila na pohřebišti k nejmenším: měla průměr 8 m a výšku pouhých 0,5 m. Podle dochovaných zpráv byly také mohyly na drhovic-kém pohřebišti velmi malé a neznatelné, jejich známé výšky se pohybovaly kolem 0,5–1 m a průměry maximálně kolem 5 m. Rovněž výška chvaletických mohyl s pohřby stupně BD se pohybovala mezi 0,7–1 m a jejich průměry činily cca 10 m; výjimkou zde byla mohutnější mohyla 5 s průměrem 14 x 16 m. Analogické rozměry vykazovaly také všechny popsání mohyly s mladobronzovými pohřby v Řepči I, a to i včetně mohyly č. 12/1897 s bohatou výbavou (sekeromlat, dýka aj.), která měla průměr pouhých 8 a výšku 1,1 m. Jediná takto popsání mohyla ze Skal I měla výšku 0,6 a průměr cca 7 m, hvozdánská mohyla 1/1933 měla výšku 1,1 a průměr 13 m. Větší rozměry byly u jihočeských mohyl tohoto období zjištěny jen výjimečně. Šikmou výšku 3 m a průměr 18,5 m měla solitérní mohyla v Topělci IV, vybudovaná ve střední době bronzové, avšak obsahující pohřeb i ze stupně BD. Jiná samostatná mohyla v Dobešicích I má do dnes dochovanou výšku kolem 1,5 m a průměr cca 8,5 m.

Převážná většina knovízských plochých žárových hrobů byla bez jakýchkoliv **úprav**, pouze vzácně se objevilo překrytí či obložení hrobových jam kameny, někdy vytvářejícími i jakousi skříňku (Slabina 1978, 3). V jižních Čechách však byla tato úprava hrobů zaznamenána poměrně často. Překrytí hrobu kamennou deskou nebo obyčejným kamenem bylo doloženo



Obr. 48. Topělec I. Fotografie několika hrobů. Podle nepublikované dokumentace P. Brauna a J. Fröhliche.

v hrobech 4–6 v Malých Nepodřicích I, v Novém Dvoře I, v hrobě 1 v Rovné III a v hrobě 1 v Zátaví I. Hrob 3 ve Strakonících I byl překryt mazanicovou deskou a hrob 17 na téže lokalitě byl patrně překryt miskou. Obložení hrobové jámy kameny bylo zjištěno v hrobech 2 a 3 v Kestřanech I, v obou hrobech v Putím I, v hrobech I–VI v Rohozné I (*Chvojka 2001a*, 119 – Abb. 34:1) a v hrobě 2 v Zátaví I. Hrob 2 ve Vrcovicích I byl obložen pouze ve spodní části. Podložení popelnice kamenem nebylo doloženo v žádném hrobě, v hrobě 9 ve Strakonících I byla popelnice podložena miskou. Obložení i překrytí hrobu kameny, tj. jakási kamenná skříňka, byla zjištěna v hrobech 2 a 3 v Jiníně I (*Chvojka 2001a*, 119 – Abb. 34:2) a údajně též v Malých Nepodřicích I (hroby 1–2). Hrob 1 v Jiníně I neobsahoval popelnici, přesto i zde byla hrobová jáma obložena kameny a překryta kamennou deskou. V hrobě 3 v Radčicích IV byly v popelnici vmáčknuté kameny, což by mohlo dokládat pozůstatek původního překrytí (*Fröhlich 1983*, 59). Zavalení popelnic kameny bylo v několika případech zjištěno též v Topělci I, kde bylo v jednom případě zachyceno též podložení popelnice kamenem (*Braun – Fröhlich 1978*, 236). Hrob 2 na této lokalitě byl překryt několika kameny, jedním kamenem byl překryt také hrob 3 (*Beneš – Fröhlich – Michálek 1973*, 129). V Třebušicích uvádějí *J. Bouzek a D. Koutecký* (1972, 474) u cca 50 % hrobů překrytí miskou, vrstva kamenů nad hrobem či kamenné obložení jsou zde téměř pravidlem.

Kamenné konstrukce jsou doloženy u většiny mladobronzových mohyl regionu. Bohužel bližší nepublikovaná zůstává odborně zkoumaná mohyla v Protivíně I, u níž lze jen podle publikované fotografie rozeznat mohutný kamenný věnec (*obr. 45*). Kamenný věnec a patrně kamenný plášť měly i chvaltické mohyly, mohyla v Topělci IV měla kamenný věnec a nejspíše kamennou hrobovou komoru. Také mohyla v Netolicích II měla kamenný věnec a „kužel“, tj. pravděpodobně hrobovou komoru z kamenů. Z devíti mohyl zkoumaných *J. Švehlou* na drhovicím mohylníku v roce 1898 mělo pět mohyl konstrukci kamennou a čtyři hliněnou. Mohyla v Dobešicích I měla mohutný obvodový věnec z kamenů velikosti až 0,8 m, její vnitřní konstrukce se skládala ze tří vrstev kamenů (pláště ?) prosypaných silnou vrstvou hlíny. Řepečské mohyly měly rovněž mohutnou kamennou konstrukci, posledně zkoumaná mohyla v roce 1923 byla prý dokonce „úplně vyzděná“ (*Fröhlich 1993b*). Zajímavou vnitřní konstrukci měla mohyla 1/1933 na pohřebišti ve Hvozděnech I (*obr. 46*): obvod mohyly tvořil věnec z menších kamenů. Uvnitř mohyly byly zjištěny dvě samostatné kamenné konstrukce, které byly překryté společným náspem a spočívaly na kamenné dlažbě: kupa se dvěma rameny a věncovitý útvar. Na jihovýchodním okraji kupy v jakési „chodbě“ mezi kameny byl zjištěn mladobronzový hrob obsahující amforovitou zásobnici a zlomky hrubé mísy. Uvnitř kamenné kupy se pak nacházel pozdně halštatský dodatečný pohřeb. Věncovitý útvar obsahoval pouze uhlíky.

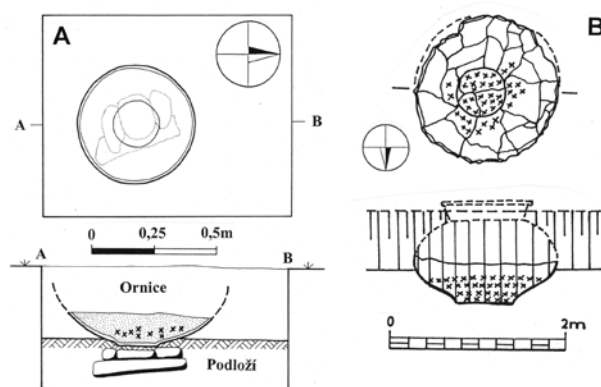
Eventuální původní vnější označení plochých hrobů je dnes v drtivé většině případů nezjistitelné, pouze z Topělce je ve dvou případech uváděno označení hrobu kulem, zpevněným kamenným obložení (*Braun – Fröhlich 1978*, 236). Z jiných českých lokalit bývají občas uváděny okrouhlé vrstvy kamenů nad hroby – uvažuje se o nich jako o pozůstatku kamenných mohylek, kterými mohly být hroby označeny. Jako příklad lze uvést Staňkovice, kde byly tyto vrstvy kamenů nad většinou

hrobů (*Koutecký – Bouzek 1967*, 44), nebo Třebušice, kde vedle kamenných vrstev odpovídá jakýmsi nadzemním mohylkám i skutečnost, že se hroby vzájemně respektují (*Bouzek – Koutecký 1972*, 474). Také v jižních Čechách nebyla nikde zjištěna superpozice dvou hrobů.

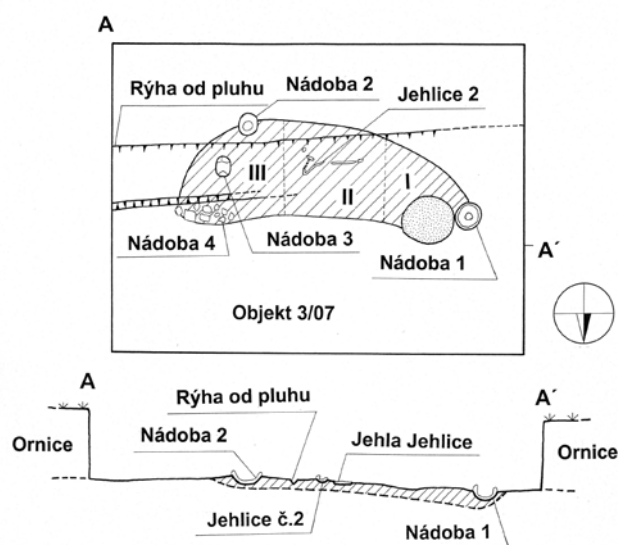
Zatímco ploché hroby byly vždy zahloubeny do země, u pohřbů pod mohylami byla situace v mnoha případech odlišná. Můžeme-li odvodit podle dochovaných starých popisů, pak řada mladobronzových pohřbů v jihočeských mohylách ležela na úrovni terénu a nebo byla uložena v mohylovém náspu. To je případ mohyly II v Netolicích II, kde byl žárový pohřeb zjištěn na povrchu kužele (komory ?) v hloubce pouhých 6 cm pod povrchem mohyly. Na původním povrchu byly bezpečně doloženy pohřby v mohylách 2 a 4 v Chvaleticích I, v mohyle 3 v Sepekově I, minimálně první pohřeb v Dobešicích I i výše popsaný hrob v mohyle 1/1933 v Hvozděnech I. Jedinou mohylovou lokalitou s bezpečně prokázanými zahloubenými mladobronzovými pohřby je v jižních Čechách mohylník v Drhovicích I, kde mohyly s kamennou konstrukcí měly pohřby na úrovni terénu, zatímco mohyly nasypané z hlíny měly pohřby zahloubené v jamách hlubokých 0,75–1 m.

Minimálně ve dvou případech byly mladobronzové pohřby sekundárně uloženy do starších mohyl. První takový případ zjistil *J. N. Woldřich* v mohyle č. 3/1885 na pohřebišti u Skal I, která byla podle jehlice s kulovitou šikmo provrtanou hlavicí nasypána již ve starší době bronzové, obsahovala však i bližší nepopsaný mladobronzový pohřeb. Další pravděpodobně dva mladobronzové pohřby byly uloženy do velké středobronzové mohyly v u Dobešic I, z nichž jeden se pravděpodobně nacházel ve středu mohyly, zatímco druhý byl objeven při jihozápadním okraji mohylového náspu. Sporné je pak určení mladobronzové keramiky z mohyl u Pasek I a Topělce I, kde sice může rovněž dokládat sekundární mladobronzové pohřby ve starších mohylách, vyloučit však nelze ani její interpretaci jako tzv. **zásypové keramiky**. Ta je bezpečně prokázána zatím pouze ve zmíněné mohyle u Dobešic I, kde je datována do střední i mladší doby bronzové a do doby halštatské (*Beneš BZO 1964*, 11).

Naprostá většina jihočeským mladobronzových hrobů byla **popelnicových**, prosté jámové hroby byly bezpečně zjištěny jen



Obr. 49. A – Křtětice I. Hrob 1/95. Kresba *J. Michálek*. Podle *Chvojka 2007a*, obr. 2: A. B – Radčice II. Hrob 1/94. Podle *Michálek – Chvojka 2000*, obr. 30.



Obr. 50. Březnice III. Plán plochého žárového hrobu. Kresba O. Chvojka a L. Bílý.

v Topělci I, kde byly z 37 hrobů pouze tři jámové. Zajímavou podobu měl nedávno prozkoumaný žárový pohřeb v Březnici III, kde byly spálené kůstky nasypány do mělké jámy o rozměrech cca 1 x 2 m (tj. zhruba velikost kostrových hrobů), po obvodu bylo postaveno 4–5 drobných nádobek a uprostřed pohřbu byly položeny dvě bronzové jehlice (obr. 50). V pootavském mikroregionu lze za jediný hrob bez popelnice považovat hrob 1 z Jinína I, přičemž ostatní doklady jsou nejisté, neboť se jedná o porušené hroby zjištěné při starých výzkumech, kde popelnice vůbec nemusela být rozpoznána. To je případ obou hrobů z Putimi I a snad i hrobu 2 v Rovné III. Jako popelnice sloužila obvykle větší nádoba, nejčastěji amforovitá zásobnice. V pootavském mikroregionu byla amforovitá zásobnice zjištěna v 25 hrobech, což představuje více než polovinu všech zjištěných popelnic ve sledované oblasti. V hrobu 2 v Zátaví I byly dokonce doloženy dvě amforovité zásobnice. Také v ostatních jihočeských plochých pohřebištích měly tyto nádoby v rámci popelnic velkou převahu. Daleko méně byly jako popelnice doloženy dvojkónické nádoby, jak je doloženo v Jiníně I, Rohozné I (hrob VI), Strakonících I (hrob 4), Topělci I (hrob 3 a 8 – srov. obr. 48) a Zátaví I (hrob 1), kde byly tyto nádoby opět dvě, obě snad ve funkci popelnice. Dvě blíže neurčené velké nádoby snad ve funkci popelnice uvádí také J. Hrala (1973, 32) z hrobu I v Praze-Holešovicích. Jiné typy popelnic se v jihočeských plochých hrobech vyskytly jen výjimečně. V hrobě IV v Rohozné I byl doložen hrnc s válcovitým hrdlem, v hrobě 3 ve Vrcovicích I etážovitá amfora a spodek neurčitelné amfory pochází z jednoho hrobu z Jinína I. V hrobě I ve Vrcovicích I byla doložena pouze velká mísa, která snad sloužila rovněž jako popelnice. Podobný případ velké mísy ve funkci popelnice uvádí J. Hrala (1973, 114) z hrobu 16 ve Zdicích. Mísa ve funkci popelnice byla i v hrobě 10 ve Staňkovicích (Koutecký – Bouzek 1967, 40). Z celých jižních Čech nebyl z nádob hrubých forem ve funkci popelnice doložen pouze dvouúhý hrnc, který byl ve středních Čechách zjištěn také pouze výjimečně (Hrala 1973, 121). Snad jen celá

nádoba bez bližších nálezových okolností ze Sezimova Ústí I (tab. 91:2), by mohla pocházet ze žárového hrobu. Zajímavé srovnání poskytlo pohřebiště v Třebušicích, kde ve funkci popelnice převažovaly dvojkónické nádoby (35 %) nad amforovitými zásobnicemi (30 %) a etážovitými amforami (10 %) (Bouzek – Koutecký 1972, 474). Relevantní statistické srovnání bude v jižních Čechách možné až po zpracování největšího a nejvýznamnějšího pohřebiště v Topělci I.

V mohylových hrobech je toto srovnání ještě obtížnější, neboť podle mnohdy fádnic popisů a téměř neexistující kresebné dokumentace situací nejsme v podstatě schopni ve většině případů typ popelnice vůbec určit. Mnoho pohřbů navíc mělo mít pouze rozsypaný popel na úrovni podloží či v jamce. Neexistenci popelnic u většiny pohřbů nepřímo dokládá také dochovaný obsáhlý soubor keramických nádob z mohylníku v Drhovicích I, kde jsou až na výjimky zastoupeny pouze jemnější tvary, zejména misky, džbánky a koflíky, které můžeme považovat za doprovodné milodary, resp. za obaly na milodary; vlastních nádob, které by zde mohly mít funkci popelnice, je doloženo jen několik (srov. tab. 55–62), jejich zlomky však mohly být skartovány. Jednoznačnou popelnicí je amforovitá zásobnice z mohyly 1/1933 ve Hvoždanech I (tab. 62:4), stejně jako zlomky hrncovitých nádob z mohyl ve Chvaleticích I (tab. 3–4) a Skalách I (tab. 30:7,9). Z mnoha mohylníků jsou však dodnes dochované jen bronzové předměty, takže určení případného typu popelnice je zcela vyloučené.

Většina knovízských hrobů byla vybavena dvěma až třemi nádobami, pouze jedna třetina hrobů obsahovala i bronzový předmět. Rozdíly v hrobové výbavě vedly M. Slabinu (1978, 10) k vyčlenění pěti skupin plochých i mohylových hrobů podle bohatství výbavy. První skupinu označil jako hroby chudé, obsahující pouze popelnicu a nejvýše jeden milodar. Do této skupiny lze zařadit necelou čtvrtinu všech hrobů z pootavského mikroregionu, tj. 13 hrobů. Pouze popelnicu obsahoval hrob 2 z Jinína I, hroby 1 a 3 ve Vrcovicích I a snad též hrob 4 v Kestřanech I. Z dalších jihočeských lokalit lze uvést Čičence I nebo hroby na sídlišťích v Radčicích II a Křtěticích I. Popelnice s jednou keramickou nádobou byla doložena v hrobě VII v Rohozné I, v hrobě v Rohozné III, v hrobech 2, 3 a 7 ve Strakonících I a v hrobě 2 ve Vrcovicích I. Pouze jeden bronzový milodar je doložen v Hradišti II a III a v hrobě V v Rohozné I.

Do druhé skupiny hrobů patří hroby průměrně vybavené, obsahující dvě až tři nádoby a jeden (většinou drobný) bronzový předmět. V pootavském mikroregionu sem lze zařadit 8 hrobů, tj. 14 % tamních hrobů. Jedna nádoba (kromě popelnice) a jeden bronzový předmět pocházejí z hrobu 3 v Kestřanech I a z hrobů 9 a 17 ve Strakonících I, dvě nádoby jako milodar byly zjištěny v hrobě IV v Rohozné I a v hrobě 4 ve Strakonících I. Dvě nádoby a bronzový předmět byly nalezeny v hrobě I ve Strakonících I. V hrobě I v Putimi I byly vedle popelnice asi tři nádoby, stejně tak jako v hrobě VI v Rohozné I. Popelnice a tři nádoby byly zjištěny i v hrobě 1 v Milenovicích VII, stejně jako v hrobech 1 a 3 v Radčicích IV.

Třetí skupinu označil M. Slabina za hroby dobře vybavené, u nichž jsou doloženy 1–4 bronzové a 3–7 keramických milodary. Sem lze zařadit celkem devět (tj. 16 %) hrobů pootavského mikroregionu. Samotné keramické milodary pocházejí ze tří lokalit: v hrobě 2 v Putimi I a v hrobě III v Rohozné I byly čtyři nádoby a v hrobě I v Rohozné I je doloženo pět nádob. Tři

keramické nádoby, dva bronzové milodary a jeden kousek grafitu byly zjištěny v hrobě II v Rohozné I. Čtyři nádoby a jeden bronzový milodar pocházejí z hrobu 2 v Kestřanech I, čtyři nádoby a dva bronzové milodary byly nalezeny v hrobě 3 v Jiníně I. Z hrobu 4 ve Vrcovicích I pochází sice pouze jeden keramický milodar, ale zato i dva bronzové, a navíc neolitická kamenná sekerka. Nejbohatší z této skupiny hrobů je hrob VIII z Rohozné I, kde byly čtyři keramické nádoby a tři bronzové milodary, a hrob 10 ze Strakonice I, kde bylo pět nádob a dva bronzové předměty. Do této skupiny můžeme zařadit i hrob 2 z Radčic IV se čtyřmi přidanými nádobkami.

Hroby nadprůměrně bohaté patří do čtvrté skupiny. Obsahují buďto více než pět bronzových předmětů a jednu až dvě keramické nádoby, a nebo pouze keramické milodary, nejméně však v počtu sedmi. Z hrobů pootavského mikroregionu patří do této skupiny pouze dva, tj. 4 % všech zdejších hrobů. Jedná se o dva hroby ze Zátaví I, které jsou výjimečné nejen počtem svých milodarů, ale též přítomností dvou stejných popelnic v každém z nich. Hrob 1 obsahoval dvě popelnice (amforovitě zásobnice), 6–7 dalších nádob a dvě hliněná závaží, v hrobě 2 byly vedle dvou popelnic (dvojkónických nádob) střepy asi z deseti dalších nádob. Patrně se zde jednalo o dvojhroby, tj. o současné pohřby dvou jedinců do jedné hrobové jámy, přičemž každý z nich měl vlastní popelnicu a snad stejný počet keramických nádob. Zjistit skutečnost však dnes již nejde, neboť ani v jednom hrobě nezůstaly dochovány žádné antropologické pozůstatky. Dalším hrobem zařaditelným do této kategorie je první hrob z Topělce I, v němž bylo obsaženo kromě šesti dnes dochovaných nádobek (tab. 40:1–6) ještě mísa a torzo popelnice. S velkou pravděpodobností budou do této skupiny náležet i další topělecké hroby, bez zpracování a publikace této významné lokality však zatím nelze bezpečně rozhodnout. Podle M. Slabiny (1978, 6) náleží mezi nadprůměrně bohaté celkem asi 70 knovízských hrobů.

Poslední skupinou jsou hroby výjimečné, vybavené zbraněmi, bronzovými nádobami, součástmi vozů apod. a vynikající též svými rozměry a často i mohylovým náspem, které lze označit za skutečné „knížecí“ hroby. Zajímavá je koncentrace těchto hrobů na Plzeňsku ve stupni BD, na Žatecku v HA a na Mostecku v závěru pozdní doby bronzové (Kytlicová 1988, 363 – obr. 10). V jižních Čechách můžeme s jistými výhradami zařadit do této kategorie hrob z mohyly 12/1897 v Řepči I, který byl vybaven bronzovým sekeromlatem, dýkou a několika dalšími drobnějšími artefakty (tab. 72). Bohatosti výše uvedených západní a severočeských hrobů však nedosahuje.

Jiné mohylové hroby lze opět klasifikovat jen obtížně, neboť v mnoha případech jsou jejich nálezové celky pomíchány a nebo zůstalo zachováno jen torzo původní výbavy. Obecně můžeme konstatovat, že v mohylách je doložena bohatší výbava keramickými i bronzovými milodary, jak ukazují např. bohatě vybavené hroby z Chaletic I (tab. 1–4), Řepče I (tab. 72–73) nebo Sepekova I (tab. 74), u kterých máme dochované jednotlivé nálezové kontexty. Jiná je bohužel situace v případě mimořádných nálezů z Albrechtic nad Vltavou II a III, kde zejména u druhého ze zmíněných pohřebišť máme k dispozici zlomky dvou mečů, jednu jehlici a celý soubor tordovaných nákrčníků (tab. 78). Pokud by tento soubor pocházel z jediného pohřbu, jednalo by se o mimořádně bohatý celek. Bohužel však nemůžeme v těchto případech vyloučit smíšení nálezů z obou albrechtických pohřebišť, resp. nelze pominout ani jinou možnost

původu těchto bronzových předmětů (hromadný nález?: srov. Kytlicová 2007, 254). Podobný je případ dvou štítových spon (tab. 40:7–8) nalezených údajně v mohyle ve Vrcovicích II, které, pokud by tvořily výbavu jediného hrobu, znamenaly by rovněž mimořádně bohatý celek. Ve srovnání s bohatstvím mohylových hrobů i depotů bronzové industrie vyniká chudoba plochých hrobů na bronzové předměty, což však platí obecně pro celou knovízskou oblast (Hrala 1973, 121), v pozdní době bronzové je však tato absence bronzových milodarů typická i pro nynickou či slezskou kulturu (Koutecký – Bouzek 1967, 44). Jiné typy milodarů v hrobech byly zmíněny výše v rámci typologické klasifikace artefaktů.

Pokud se týká umístění milodarů v hrobě, je v plochých hrobech evidentní snaha soustředit co nejvíce milodarů do popelnice (Hrala 1973, 121). Pokud to bylo zjištělné, byla i v jižních Čechách naprostá většina bronzových předmětů a velká část drobných keramických nádobek umístěna v popelnici. Zajímavě byly uspořádány keramické milodary v hrobě 2 v Zátaví I: dvě popelnice (dvojkónické nádoby) zde stály na sobě, kolem nich bylo v půloblouce rozestavěno asi deset nádobek, jedna mísa byla položena šikmo. Za zmínku stojí také umístění milodarů v hrobě 31 v Topělci – nade dnem popelnice ležely oblázky, kamenná miniaturní sekerka a vývrtek z kamenného mlátu, sestavené do nepravidelného kruhu (Braun – Fröhlich 1978, 236). Příklady z dalších topěleckých hrobů přinese jistě budoucí zpracování a publikace celého pohřebiště.

Z několika jihočeských hrobů z Hradiště III, Milenovic VII, Radčic IV a Vrcovic I pocházejí i **antropologická data** (Chochol 1983). Kostí zde byly vesměs dokonale spáleny, z čehož se dá usuzovat nejen na dokonalou kremační techniku, ale snad i na individuálně určenou velikost kremační hranice a diferencovaně použité množství paliva. Ve zkoumaných hrobech byli uloženi většinou dospělí jedinci, přičemž u všech je nápadná gracilita a drobnost tělesné stavby. V tomto se tedy příslušníci knovízské jihočeské skupiny shodují s ostatními nálezy té doby z celého českého území a nevybočují ani z historické antropogenetické linie předchozího i následujícího časového období (Chochol 1983, 70–71).

Podle starých zpráv se zdá, že uložení kostí do popelnice bylo vázáno na určité pevně dané zásady. V hrobě 3 v Kestřanech I měly být v popelnici nejvýše uloženy kosti z lebky, při dně pak z paží a prstů, v hrobě V v Rohozné I byly naopak kosti lebky u dna (Dubský 1926–1927a, 230; též 1926–1927b, 231). Za zmínku též stojí, že ve dvou hrobech ve Vrcovicích I byly zjištěny jen spálené zvířecí kosti (Chochol 1983, 69).

6.4 Hromadné a ojedinělé nálezy

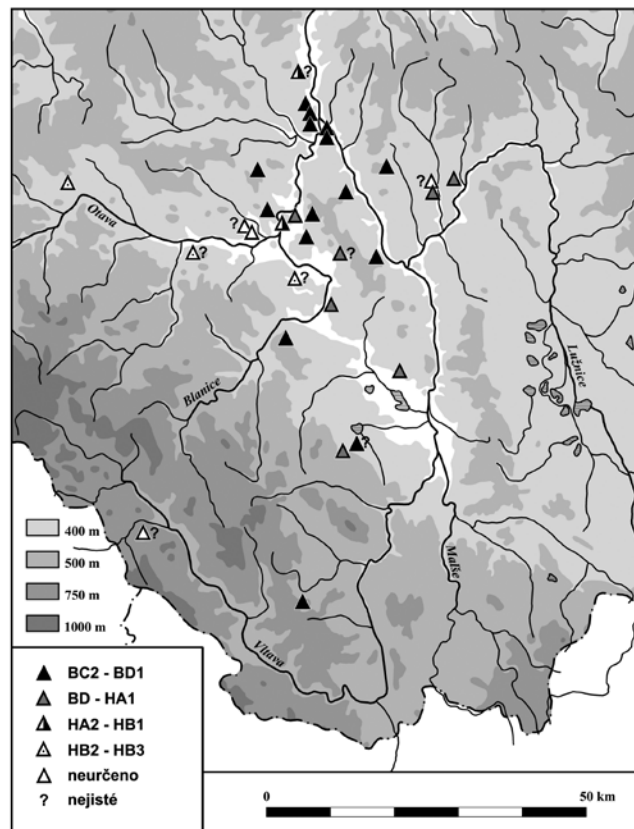
Specifickým typem lokalit jsou ojedinělé nálezy a depoty bronzových předmětů, které s celkovou sídelní situací dané oblasti souvisejí jen okrajově (Jirán 1997a, 64). Přesto představují důležitou součást pramenného fondu té doby, dokládající úroveň bronzové produkce i distribuce, obchodní cesty i dálkové kontakty. Depoty také mohou naznačovat určitá období neklidu nebo někdy snad i duchovní představy lidí té doby. Jihočeskými depoty se podrobně zabývala již O. Kytlicová (1955; 1959; 1963; 1964; 1965; 2007; Kytlicová – Beneš 1991) a v poslední

době částečně i *L. Jiráň (2002b)*, v následujícím textu tak pouze uvedeme základní shrnující fakta.

V jižních Čechách je dnes evidováno 25 jistých **hromadných nálezů** z epochy popelnicových polí a několik sporných nalezišť (*obr. 51*). Ve všech případech se jedná o depoty bronzové industrie, hromadný nález keramických nádob zde byl pro toto období prokázán pouze v případě tří do sebe vložených nádob na sídlišti v Břežnici I (*obr. 52*), který bude podrobně publikován na jiném místě. Více než polovina z kovových depotů patří na samý počátek mladší doby bronzové, tj. do **horizontu Plzeň-Jikalka** (*Kytlicová 1964; táž 1975*). Zvláště markantní je jejich koncentrace v blízkosti výšinného sídliště ve Zvíkovském Podhradí I, navozující tak domněnku o místním produkčním a distribučním centru v přechodném horizontu mezi střední a mladší dobou bronzovou (srov. výše). Jihočeské depoty tohoto horizontu shrnula O. Kytlicová již před více než čtyřiceti lety, kdy sem zařadila celkem 11 lokalit (*Kytlicová 1964, 553–554*). Chybně však do nich začlenila i nález ze Svatého Tomáše (viz výše) a lokalitu Písek X zařadila do východočeských depotů. Materiální náplň těchto depotů byla zhodnocena již ve výše zmíněné práci, za zmínku stojí pouze jejich charakteristický rys oddělující je od západočeských lokalit: daleko větší zastoupení jehlic a přítomnost sekerek s lalokovým schůdkem (*Kytlicová 1964, 550*). Naprostá většina depotů obsahovala různé typy bronzových předmětů, předměty jednoho typu byly pouze v Pražáku I (srpy), v Teměšváru I a Písku X (náramky).

V následujících obdobích ve sledovaném regionu hromadné nálezy nápadně ubývají. Do horizontu **depotů zlomků BD–HA1** můžeme dnes v jižních Čechách zařadit pouze sedm lokalit. Tři z nich mají nadregionální význam: Holašovice I s výraznými nálezy jihoněmeckého horizontu Riegsee (*Chvojka 2006a*), Zahájí I, který je považován za přímý import ze středního Podunají (*Chvojka 2004b*), a pak depot ze Starého Sedla I, který spíše než zlomkovité předměty obsahoval honosné šperky (*Kytlicová 1955*). V nedávné době byly zachráněny depoty z Milenovic VIII (*Fröhlich – Jiřík 2007*) a z Rataj IV (*tab. 69:1–6*), u nichž se podařilo zachytit i potřebné náleзовé okolnosti. Další dvě lokality jsou pak sporné. Velké množství typických předmětů, zejména náramků, obsahoval soubor z Pasek I, který je však evidentně pomíchán s předměty z jiných období (*Richlý 1894, 19, 116–121, tab. XXV–XXVII*). Nejvíce předmětů je v něm však datováno do počáteční a starší etapy popelnicových polí, základem celého souboru tak snad mohl být skutečně depot z období BD–HA1. Posledním jihočeským depotem zlomků je soubor čtyř zlomených náramků z Hradiště V (*Chvojka 2001a, Taf. 13:1–4*).

Depoty zlomků jsou charakteristické pro starší etapu epochy popelnicových polí. První hromadné nálezy se zlomkovitými předměty se sice objevují již v závěru střední doby bronzové, v jižních Čechách mají tento charakter zejména soubory z Hořic na Šumavě I, Smrkovic I a ze Zbonína II, dobou jejich hlavního ukládání je však až počátek a starší stupeň epochy popelnicových polí. Depoty zlomků jsou v tomto období téměř celoevropským fenoménem: evidovány jsou v širokém prostoru od Balkánu přes Karpatskou kotlinu, střední Podunají (zde zejména na jižní Moravě a v Dolním Rakousku), Čechy, Bavorsko až po střední Německo (*Kytlicová 1963, 11–12; Horst 1990, 184 – Abb. 3; Hansen 1994, 360; Kytlicová 2007, 174–178*). V Čechách jsou depoty zlomků výrazným fenoménem zejména pro tzv.



Obr. 51. Depoty bronzové industrie mladší a pozdní doby bronzové v jižních Čechách. Kresba O. Chvojka a K. Vávra.

knovízsko-milavečskou oblast (srov. *Kytlicová 1967, 141 – Abb. 1*), kde je jich dnes evidováno kolem padesáti (*Frána – Jiráň – Moucha – Sankot 1997, 24*) až šedesáti (*Kytlicová – Pleiner 1978a, 455; Blažek – Ernée – Smejtek 1998, 28; Kytlicová 2007, Taf. 206*). Pro srovnání lze uvést, že např. v Horním Rakousku je dnes známo asi 15 depotů zlomků (*Höglinger 1998, 39*) a na Moravě celkem 78 hromadných nálezů období BD–HA1 (*Salaš 2005, 139, 141 – obr. 25*).

Depoty zlomků mají obecně velmi pestrou skladbu, obsahují snad všechny tehdy používané bronzové předměty (*Horst 1990, 194*). Platí to i pro depot z Holašovic I, který zahrnoval nástroje, zbraně, šperky i slitky. Obsahově velmi podobný je např. hornorakouský soubor ze Šipbachzell, datovaný obecně do BD–HA1 (*Höglinger 1996*). Řadu analogií nacházíme i v depotu stupně HA z dolnobavorského Winklsaß (*Holste 1936; Müller-Karpe 1959, Taf. 148–149*).

Depoty zlomků jsou nejčastěji považovány za surovinu určenou k dalšímu přetavení, deponovanou místním výrobcem (kovářem) jako jeho osobní majetek (srov. *Kytlicová 1963, 393, 398–401; Salaš 1997a, 77*). Stejně tak můžeme uvažovat i o jejich významu v dálkovém obchodu – v této souvislosti bývá připomínána jejich vazba na předpokládané dálkové komunikace, což je patrné např. v Horním Rakousku (*Höglinger 1998, 40, Abb. 1*). Naopak podle *S. Hansena (1994, 363)* dokládají zlomkovité předměty záměrné „rituální“ lámání, spojené tedy s určitým symbolickým aktem (zničení odznaku moci po smrti majitele?; srov. též *Salaš 2005, 234–236*). Také další autoři

připouštějí, že samotná výroba bronzových předmětů byla jistě silně ritualizovanou činností, takže ukládání depotů zlomků mohlo mít i symbolický, případně určitý sociokulturní význam (Salaš 1997a, 78; týž 2005, 237).

Do **jenišovického horizontu** HA2/HB1 patří v jižních Čechách s jistotou pouze jediný depot dvou nákrčníků z Hradiště VI (Fröhlich 1998), což kontrastuje s relativně hojným počtem hromadných nálezů tohoto horizontu především v Polabí (Kytlicová 1963, 17; Kytlicová 2007, Taf. 207). Do stupně HB1 náleží také dvě známé štítové spony z Vrcovic (tab. 40:7–8), které bývají považovány buď za depot, nebo za nález z mohyly. Sporný je také nález dvou litéch kruhů z Královy Lhoty I (tab. 39:1–2), které typově náleží k formám lužické oblasti mladší doby bronzové, tzv. garnituře Kosmonosy (srov. Kytlicová 1975, 111 – Abb. 10). Jejich původ z Královy Lhoty na Písecku však není zcela jistý, vyloučit tedy nemůžeme ani jejich záměnu ve sbírkách Národního muzea v Praze za nějaký soubor z východočeské oblasti (srov. Kytlicová 2007, 270).

Poslední výrazný horizont v ukládání depotů doby bronzové spadá do závěrečného období popelnicových polí, tj. zhruba do stupně HB3. Tento tzv. **hostomický horizont** není v jižních Čechách téměř zastoupen – jediným jistým nálezem je depot z Malého Boru I ze samého okraje jihočeského regionu (Beneš 1963, 23–24, obr. 4–5; Kytlicová 2007, Taf. 134A). Nejisté nálezové okolnosti má soubor dvou srpů a spirály ze Skal II, který náleží rovněž do pozdní doby bronzové (tab. 24:8–9). Velmi nejistý je pak údajný nález ze Zadních Ptákovice I (Chvojka 2001a, 176). Podobná situace je však i v sousedním Horním Rakousku a Dolním Bavorsku, kde hromadné nálezy ze závěrečného stupně pozdní doby bronzové rovněž chybějí (Höglinger 1998, 41).

Zbývající čtyři jihočeské lokality pak náleží ke sporným. Dva hroty kopí ze Stožce I (tab. 89:3–4), jejichž data objevu jsou od sebe vzdálena 150 let, lze za jeden soubor považovat jen s velkou opatrností. Jejich společnému uložení napovídá podobný vzhled obou hrotů, které jsou jinak blíže nedatovatelné, a nelze je proto ani hypoteticky zařadit do některého z výše uvedených horizontů. Tři údajné depoty jsou dnes ztracené a ani podle literárních údajů je nelze blíže klasifikovat: dva soubory z Kestřan III a IV mohly představovat i hrobové nálezy, zatímco soubor patrně sekerek z Rataj I náleží asi skutečně mezi hromadné nálezy epochy popelnicových polí, bohužel bez možnosti detailnější klasifikace.

Jihočeské hromadné nálezy sledované epochy jsou rozmístěny vesměs pravidelně v celé tehdy osídlené oblasti (obr. 51), nápadná je pouze jejich výrazná koncentrace v okolí Zvíkova a také v okolí Písku. Naopak v celém Povltaví i v Českokubudějovické pánvi je těchto nálezů dosud registrováno jen velmi málo. Pro hypotetické stanovení dálkových komunikací mají význam zejména oba šumavské depoty z Hořic na Šumavě I a ze Stožce I, pro uvažovanou komunikaci do západočeského regionu hraje důležitou roli depot z Malého Boru I. Ostatní depoty nalezené v tehdy víceméně souvisle osídlených mikroregionech nejsou podle dnešních znalostí téměř nikdy přímo vázány k nějakému sídelnímu či pohřebnímu areálu: byly objeveny soliterně, byť v některých případech jen několik kilometrů od nejbližších osad či výšinných lokalit (srov. výše). Jedinou výjimku představuje depot z Rataj IV, který pochází z areálu soudobého

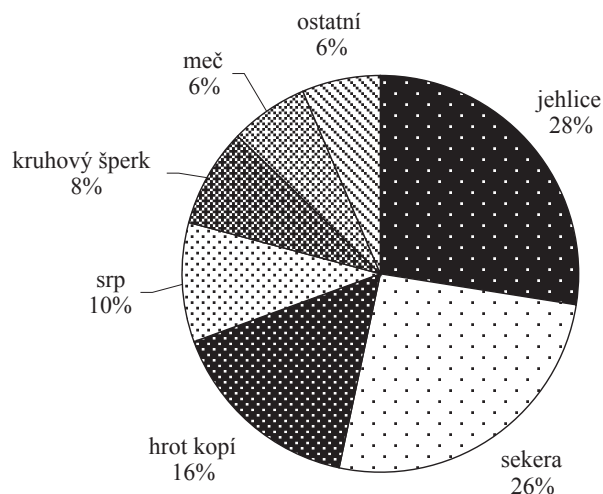


Obr. 52. Březnice I. Objekt 5/06 – depot tří nádob. Podle Beneš – Chvojka 2008, obr. 24.

sídlíště, protože však všechny nálezy z lokality pocházejí pouze z povrchových sběrů, nelze bohužel určit vazbu tohoto depozita na konkrétní sídlíštní situaci. Vzhledem k většinou neznámým nálezovým okolnostem nemůžeme dnes často zjistit přesná místa uložení depotů, tj. jednalo-li se o nějaké nápadnější (dobře zapamatovatelné) přírodní útvary, které by majiteli usnadnily eventuální vyzvednutí ukrytého pokladu. Výraznějším terénním útvarem je např. vrch Lipovice, z něhož pochází údajný depot Zadní Ptákovice I, bližší místo nálezů však bohužel neznáme. S jistotou můžeme o využití terénu počítat pouze u Hradiště VI, kde byl soubor dvou nákrčníků uložen v malém skalním převisu nad řekou Otavou. Toto abri je na svahu kopce vystupujícího při plavbě po Otavě z dosud rovinatého terénu jako první z vrchů v okolí Písku. Pro uložení holašovického depotu bylo vybráno poměrně výrazné místo na zvýšenině („valu“) na severním úpatí vrchu Skalka, které lze považovat za záměrně zvolený orientační bod. S velkou pravděpodobností se tak i v tomto případě můžeme přiklonit k interpretaci nálezů jako osobního majetku, snad putujícího kováře nebo obchodníka, jak se pro období depotů zlomků všeobecně předpokládá (srov. Hrala 1966, 11; Blažek – Ernée – Smejtek 1998, 28, 34–35).

Specifickou kategorií lokalit představují v různých epochách tzv. zemědělského pravěku **ojedinelé nálezy**. Zatímco u depotů bronzové industrie není pochyb o jejich záměrném uložení do země, u ojedinelých artefaktů je situace daleko komplikovanější. Tyto předměty mohly být již v pravěku náhodně ztracené nebo pohozené, mohou být pozůstatkem jinak zcela zničených jiných lokalit (hrobů, depotů), někdy však mohly být i záměrně deponovány – v této souvislosti se zejména v poslední době čím dál častěji objevuje kategorie „depot jednoho předmětu“ (Einstückhort; srov. naposledy Moucha 2005, 47–48). Je třeba ovšem připustit, že v naprosté většině případů nejsme okolnosti či důvody jejich uložení do země schopni zjistit.

V jihočeském regionu pochází ojedinelé nálezy celkem ze 72 nalezišť, přičemž v 68 případech se jednalo o bronzové (resp. měděné) artefakty a ve čtyřech exemplářích jsou zastoupeny soliterní nádoby. U samostatně nalezených nádob se mohlo jednat



Graf 23. Typové zastoupení bronzových předmětů mezi ojedinělými nálezy v jižních Čechách.

o pozůstatek hrobu, ale také o stopu rozchváčeného depotu apod. Dvě nádoby pocházejí z Prachaticka: etážovitá nádoba z Prachatic I (tab. 89:9) a pozdně bronzový hrnek z Vlachova Březí I (tab. 89:8). Tzv. vrhavecský koflík pochází z Velké Turné I (tab. 90:16) v severním Prácheňsku, jedna nádoba je doložena na středním toku Lužnice – dvouúhý hrnec ze Sezimova Ústí I (tab. 91:2).

V rámci kovových artefaktů dominují čtyři kategorie: sekerky, jehlice, hroty kopí a srpy. Celkovou skladbu ojedinělých nálezů bronzů můžeme vidět na grafu 23.

Z podaného přehledu jasně vyplývá převaha jehlic a seker v rámci ojedinělých nálezů: jehlic je doloženo celkem 19 a seker 18. Poměrně často se ještě jako ojedinělé nálezy vyskytují hroty kopí (10 ks), srpy (7 ks) a kruhový šperk (6 ks), jiné artefakty jsou pak doloženy jen zřídka: ve čtyřech případech meče a po jednom artefaktu dlátka, hrot šípů, nůž a slitek.

Nálezy ojedinělých bronzových předmětů jsou celkem pravdělně rozprostřeny v celém jihočeském regionu (obr. 1–2). V centrálních osídlených oblastech doplňují mozaiku lokalit, na okrajích jihočeského sídelního areálu pak tvoří podstatnou složku nálezů. Téměř jedinými nálezy jsou dosud na Třeboňsku, naprostou převahu mají i v horním Pootaví, v severním Prácheňsku a na Šumavě.

Jak již bylo uvedeno výše, neznáme u většiny ojedinělých nálezů jejich nálezové okolnosti, a nejsme tak schopni určit, z jakého typu lokalit by mohly pocházet, případně zda byly takto uloženy do země záměrně. Přesto se u některých případů nabízí zajímavý výklad. V pootavském mikroregionu byly nalezeny dvě jehlice v řece Otavě, obě při stavbě mostu. Jedná se o jehlice ze Zátaví IV a Strakonice VI, přičemž místo nálezu druhé jehlice leží na soutoku Otavy s Volyňkou. K nim můžeme ještě připojit nedávno vyrýžovaný hrot přímo z řeky Otavy z Kestřan IX. Podle A. Beneše (BZO 1969, 151) je interpretace vodních nálezů obtížná, nelze však vyloučit jejich uložení v místech starých brodů nebo je případně dát do spojitosti s pravěkým rýžováním zlata. Podle J. Fröhlicha (1991, 60–61) mohou být tři

možnosti výkladu: náhodná ztráta při plavbě, záměrné vhození z kultovních či profánních důvodů a nebo druhotné zavlečení z pobřežních lokalit.

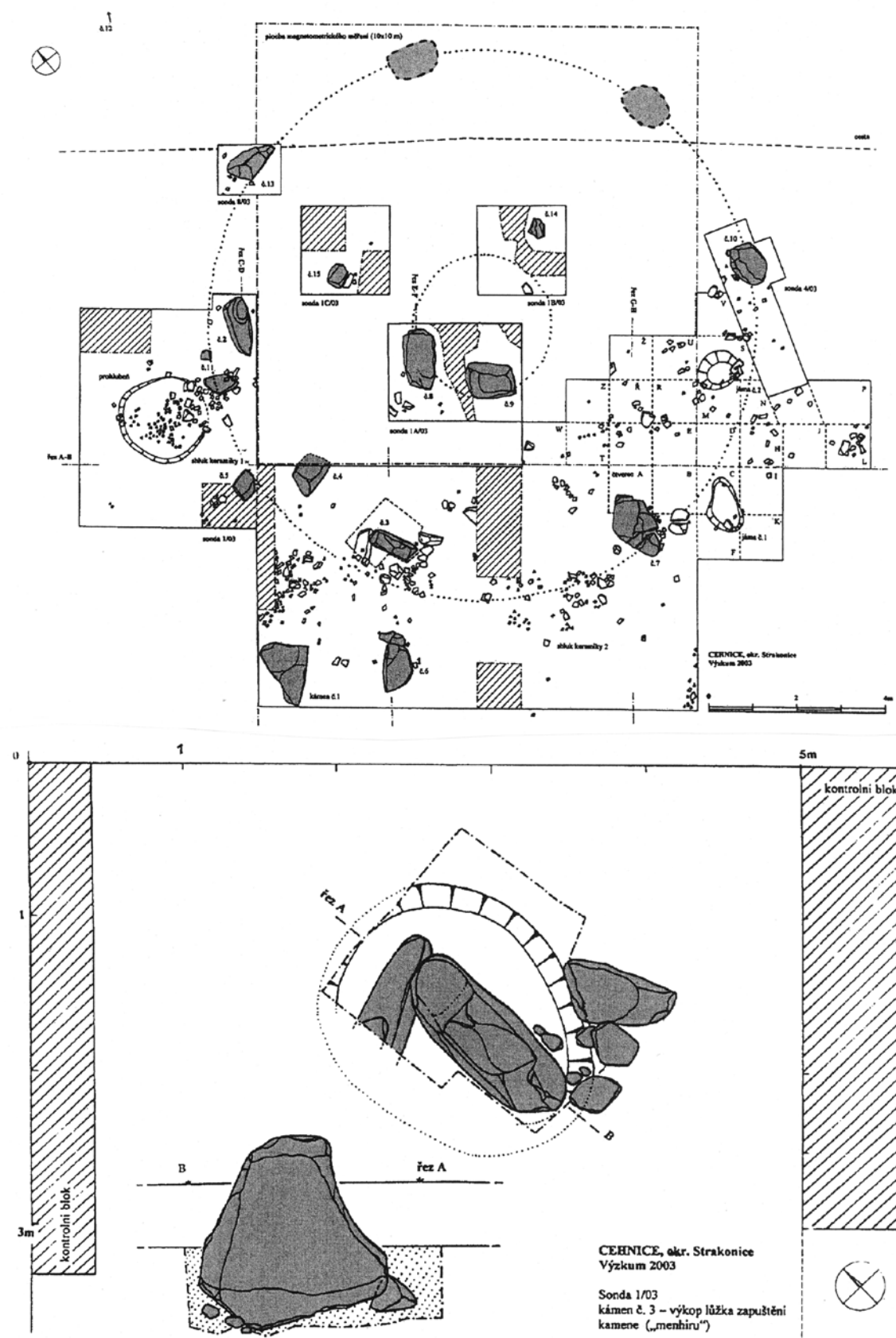
Za zmínku stojí i čtyři ojedinělé nálezy bronzových předmětů z Třeboňska, z nichž dva pocházejí přímo z dnešních rybníků (Stará Hlína I a Holičky I). Z celé této oblasti nemáme dosud žádné jiné doklady mladobronzového osídlení, vysvětlení se tak většinou hledá v přítomnosti zamokřeného terénu. V této souvislosti je nasnadě domněnka, kterou vyslovil A. Beneš (1978c, 37), že by tyto bronzové nálezy mohly představovat obětiny uložené v někdejších bažinách. Zde však bude muset dát odpověď až budoucí výzkum archeologicky dosud podceneného Třeboňska, který by mohl objasnit problematiku osídlení této oblasti v době bronzové.

Nápadná je dále přítomnost hrotů kopí především v horských oblastech Šumavy, jak již upozornil J. Fröhlich (1999a) – podle jeho výkladu mohou hroty z Vyššího Brodu I, Stožce I, Libínského Sedla I a Sušice I naznačovat průběhy pravěkých dálkových komunikací. Jiné aktivity na Šumavě nelze v této době předpokládat (srov. Beneš 1995, 14, 31).

6.5 Topografická analýza jihočeských lokalit

Pro dějiny osídlení jakékoliv oblasti je důležitý nejen archeologicko-typologický rozbor jednotlivých objektů a nálezů, ale rovněž analýza topografických údajů lokalit. Obecně sice platí závěry E. Neustupného (1986, 231), podle nichž se jádro sídelního areálu (tj. osada, pole a přílohy) rozkládalo téměř vždy na úrodné půdě s nepříliš velkým sklonem, v blízkosti stálého vodního zdroje a v prakticky nepřetržitě odlesněné krajině, každá oblast i pravěká kultura však měla svá určitá specifika. Také některé údaje Z. Smrže (1994, 374) platí spíše pro severozápadní Čechy než obecně pro celou knovízskou kulturu: za plochy nevhodné k osídlení totiž tento autor považuje lokality vzdálené více než 500 m od zdroje vody, ležící v terénu se sklonem menším než 1° a větším než 4–5°, dále zaplavovaná území, území na nesprašovém substrátu a na skalnatém podloží vystupujícím na povrch a území větších lesních celků.

Pro topografickou analýzu byla vybrána pouze lokalizovaná rovinná sídliště. Topografické údaje z výšinných lokalit byly převzaty z již publikovaných údajů (srov. Hrubý – Chvojka 2002). Oba typy jihočeských pohřebišť byly analyzovány prozatím jen podle nadmořských výšek, neboť vzhledem k jejich nízkému počtu by statistické srovnání nebylo příliš odpovídající, u ojedinělých a hromadných nálezů pak nehrají tyto údaje velkou roli, a nebyly tudíž vůbec posuzovány. Základem pro posuzování vlivu přírodního prostředí na pravěkého člověka a naopak byly práce J. Rulfa (1983) a E. Neustupného (1986). Srovnání s nejbližšími regiony nabízejí práce L. Smejtky pro střední Povltaví (Smejtek 1987b) a J. Hůrkové pro západočeská mladobronzová sídliště (Hůrková 2002).



Obr. 53. Cehnice I. Celkový plán areálu a detail záměrně vztyčeného kamenu. Podle Michálek 2004, obr. 5, 7.

6.5.1 Nadmořská výška

Mikroregion	Rovinná sídliště	Výšinné lokality	Plochá pohřebiště	Mohylníky
Blanice	395	532	420	414
Otava	397	493	410	407
Zvíkov	420	387	426	425
Lužnice	428	470	–	466
Vltava	432	398	448	459
Českobudějovická pánev	443	480	–	478
CELKOVĚ¹⁶	415	461	415	451

Tab. 32. Srovnání průměrných nadmořských výšek v hlavních sídelních mikroregionech jižních Čech podle typu lokalit.

Průměrná nadmořská výška¹⁷ jihočeských rovinných sídlišť dosahuje 415 m, přičemž rozdíly mezi jednotlivými mikroregiony jsou poměrně malé. Nejnížší hodnoty vykazují mikroregiony dolní Blanice a Pootaví, kde nedosahují ani čtyřsetmetrové hranice, nejvyšší nadmořské výšky přes 430 m mají sídliště v Českobudějovické pánvi a v povltavském mikroregionu. Můžeme v této souvislosti uvést, že nejvýše položená jsou v jižních Čechách dvě rovinná sídliště z okrajové zóny Českokrumlovská: Novosedly I s výškou 560–570 m n. m. a Chvalšiny I s téměř shodnou výškou 560–575 m n. m.

Průměrná nadmořská výška výšinných lokalit činila relativně nízkých 461 m, zde si však musíme uvědomit, že existuje velký rozdíl mezi lokalitami na vrcholech kopců, kde nejvyšší hodnotu dosahuje hradiště Skočice I s 663 m n. m., zatímco ostrožny nad vodními toky mají nadmořské výšky mnohdy i nižší než okolní rovinné osady na svazích, terasách apod. Příkladem je situace ve zvíkovském mikroregionu, kde tři hradiště na ostrožnách mají průměrnou nadmořskou výšku jen 387 m, zatímco okolní osady dosahovaly průměrných výšek 420 m.

Plochá pohřebiště byla v jižních Čechách situována zhruba ve stejných nadmořských výškách jako sídliště (oba typy lokalit v průměru shodných 415 m), mohylníky pak dosahovaly v průměru vyšších hodnot, což je ovšem způsobeno jejich většinovým situováním ve vyšších zalesněných nebo vrchovinných terénech.

Údaje o nadmořské výšce je možné srovnat s oblastí středního Povltaví, kde se u knovízských lokalit pohybují mezi 270 a 565 m n. m., přičemž většina nížinných sídlišť i pohřebišť se nachází v rozmezí 301–350 a 401–450 m (*Smejtek 1987b*, 329, 331 – tab. I). V celých severozápadních Čechách bylo přes 90 % všech mladobronzových lokalit ve výškách mezi 150 a 350 m, přičemž tuto hranici přesahovalo jen 8 % lokalit (*Bouzek – Koutecký – Neustupný 1966*, 77). Západočeská mladobronzová sídliště byla situována v nadmořských výškách nejčastěji mezi 350 a 450 m (*Hůrková 2002*, 17–18, graf 6), zatímco nynická nížinná sídliště se nacházela v nadmořských výškách mezi 300 a 350 m (*Šaldová 1981a*, 93). Analogii lze uvést též z prostředí několika českých neolitických a eneolitických kultur, kde u čtyř kultur byla sídliště ve větších nadmořských výškách než pohřebiště, zatímco u třech kultur tomu bylo naopak (*Rulf 1983*, 51). Podle *Z. Smrže (1994, 362)* hraje nadmořská výška roli pouze v globálním měřítku, poloha lokalit v určité oblasti je dána spíše morfologií terénu.

16 Včetně lokalit z okrajových zón.

17 U lokalit s údajem nadmořských výšek v rozmezí hodnot udána vždy střední hodnota.

6.5.2 Typ polohy

Mikro-region	Svah	Terasa	Niva	Vrchol	Hřbet	Terasa a svah	Vrchol a svah	Niva a svah
Blanice	46	8	23	–	–	8	8	8
Otava	60	10	10	5	3	12	–	–
Zvíkov	83	–	–	–	–	17	–	–
Lužnice	94	6	–	–	–	–	–	–
Vltava	64	18	–	9	9	–	–	–
Českobudějovická pánev	56	44	–	–	–	–	–	–
CELKOVĚ	66	12	7	3	2	7	1	1

Tab. 33. Srovnání procentuálního zastoupení typů poloh u rovinných sídlišť jižních Čech.

Dvě třetiny jihočeských rovinných sídlišť epochy popelnicových polí byly situovány na svazích, v mikroregionu dolní Lužnice dokonce plných 94 % těchto lokalit. Relativně vysoký počet sídlišť se rovněž nacházel na plochých terasách nad vodními toky, v českobudějovickém mikroregionu dokonce téměř polovina všech rovinných sídlišť. Velmi zajímavým fenoménem je v jižních Čechách osídlení dnešních říčních inundačních území, neboli niv – v některých oblastech sice nebyly v nivách žádné lokality, v mikroregionu dolní Blanice však bylo v této poloze plných 23 % sídlišť. Jednalo se o lokality Milenovice III, Radčice III, Myšenec II a v Pootaví o Modlešovice II, Smrkovice VIII a Dobeš I a II. Osídlení v nivách bylo pro epochu popelnicových polí doloženo také v jiných regionech knovízské kultury (srov. *Čtverák 1987*, 196; *Rulf 1994*; *Dreslerová 1995*; *Šumberová 2000*), můžeme tak zpochybnit dříve převažující názor o nevhodnosti říčních niv k osídlení (srov. např. *Kuna – Slabina 1987*, 264). Na druhou stranu můžeme připustit pravěkou existenci mírných terasových zvýšenin či kopečků v místech, kde dnes máme doložená záplavová území – současná podoba údolních niv je nepochybně značně odlišná od situace v době bronzové.

Velmi podobnou situaci k jihočeským sídlištím shledáváme na soudobých rovinných osadách v západních Čechách, kde byly rovněž preferovány svahy, prokázána jsou však i sídliště v inundacích a na terasách (*Hůrková 2002*, 15–16, graf 3). Naproti tomu většina západočeských nynických sídlišť ležela na rovině nebo na mírném svahu, některá také přímo na břehu řeky nebo na vyšší terase nad řekou (*Šaldová 1981a*, 93). Na Příbramsku se všechny mladobronzové lokality nacházejí pouze na svazích, žádné jiné polohy zde nebyly zjištěny (*Smejtek 1987b*, 332). Na dolním toku Berounky byly nejlepší podmínky pro založení sídliště na terasách, na nichž je také pozorovatelný posun či postupné rozrůstání sídel (*Čtverák 1987*, 195).

Podíváme-li se na výběr terénních typů u jihočeských výšinných lokalit, pak byly v období popelnicových polí preferovány klasické říční ostrožny nebo ostrožné výběžky (celkem 11 nalezišť). Pět nalezišť (Katovice I, Hradiště I, Písek IX, Sepekovi II a Skočice I) je situováno na vrcholech nebo předvrcholech kopců a ve dvou případech (Čichtice-Šipoun I a Milenovice I) byla využita také plochá návrší. V jižních Čechách neznáme výšinná naleziště situovaná na stolových horách (srov. *Šaldová 1977*, 139, 140; *Smrž 1995*, 58; *Gerlach 1998*, 129, 139).

6.5.3 Orientace svahu

Mikro-region	S	SZ	Z	JZ	J	JV	V	SV
Blanice	22	–	33	–	–	22	22	–
Otava	7	10	14	14	17	14	14	10
Zvíkov	–	17	17	–	17	33	17	–
Lužnice	–	–	12	18	18	23	23	6
Vltava	–	29	14	14	29	14	–	–
Českobudějovická pánev	–	–	–	40	20	40	–	–
CELKOVĚ	5	8	15	14	16	21	15	5

Tab. 34. Srovnání procentuálního zastoupení orientace svahu u rovinných sídlišť jižních Čech.

Při zakládání jihočeských rovinných osad epochy popelnicových polí byly preferovány zejména jihovýchodní, jižní, západní a východní svahy, na nichž jsou situovány zhruba dvě třetiny všech lokalit tohoto typu. V této topografické kategorii jsou však nápadné velké rozdíly mezi jednotlivými mikroregiony: např. v oblasti dolní Blanice byla plná třetina sídlišť lokalizována na západních svazích, sklánějících se do údolí řeky Blanice. Jak je z uvedeného přehledu patrné, hlavní roli hrála geomorfologie terénu, tj. orientace hlavních údolí a sídelních mikroareálů a tomu pak bývaly přizpůsobovány i vybírané svahy.

Stejný výsledek v orientaci svahů zjistil na Příbramsku L. Smejtek: nejvíce sídlišť i pohřebišť se také nacházelo na jihovýchodním (22,4 %) a na jižním svahu (22,4 %); pouze v jižních Čechách poměrně hojně západní svahy tam byly doloženy jen v 3,4 % případů (Smejtek 1987b, 335, tab. III). Rovněž i západočeská mladobronzová sídliště preferovala jihovýchodní, jihozápadní, jižní a oproti jižním Čechám i severovýchodní svahy (Hůrková 2002, 17, graf 5). Následná nížinná sídliště stupně HB se v západních Čechách nacházela většinou na západních svazích, ostatní byla sice v menším počtu, ale rovnoměrně položená na zbývající světové strany (Šaldová 1981a, 93). Na dolním toku Berounky bylo nejvíce sídlišť situováno na jižních svazích. Pokud však zde byly vhodné podmínky, tj. blízkost vodního toku a dobrá prostupnost terénu, byla sídliště zakládána na svazích bez ohledu na jejich orientaci (Čtverák 1987, 195). Podle Z. Smrže (1994, 362) nehrála expozice svahů v mikroregionu Lužického potoka velkou roli, neboť je tam dána tvarem údolí a jeho orientací. Pro zajímavost je možné uvést i příklad z neolitu, kdy byla výrazná preference východních a severovýchodních svahů, a z eneolitu, kdy se osídlovaly též svahy jižní, jihozápadní a západní (Rulfa 1983, 53).

6.5.4 Sklon svahu

Mikroregion	Sklon
Blanice	2° 56'
Otava	4° 01'
Zvíkov	3° 44'
Lužnice	2° 59'
Vltava	2° 28'
Českobudějovická pánev	3° 47'
CELKOVĚ	3° 27'

Tab. 35. Srovnání průměrného sklonu svahu u rovinných sídlišť jižních Čech.

V kategorii sklonu svahu je u všech jihočeských mikroregionů nápadná velká podobnost v naměřených hodnotách, která se pohybuje zhruba mezi dvěma a čtyřmi stupni. Pouze v povltavském mikroregionu byly průměrné hodnoty sklonu svahů nižší, což ale mohou změnit budoucí zjištění nových lokalit. Naprostá většina sídlišť byla situována na svazích se sklonem nižším než 5°, jen tři sídliště překračovala hodnotu 6° (Modlešovice I, Sedlíkovic I a Vrcovice III) a sídliště v Putimi II se nacházelo na svahu s extrémní hodnotou sklonu 7° 35'.

Také v této kategorii můžeme pozorovat shodu se západočeskými mladobronzovými sídlišti, která se rovněž nacházejí na svazích s průměrným sklonem mezi 2 a 3° (Hůrková 2002, 16, graf 4). Na Příbramsku měla nížinná sídliště větší sklon (5° 13') než pohřebišť (3° 53'). Vysvětlení není podle L. Smejtky (1987b, 334) jednoznačné – snad byla sídliště budována na větších svazích kvůli ušetření příhodnější zemědělské půdy v povlnovějším terénu pro pole. V severozápadočeském mikroregionu Lužického potoka ležela většina obytných areálů na svazích se sklonem 0° 10' až 3°, jen 9 % lokalit mělo sklon svahu nad 3°. Pohřebišť zde byla situována v terénu s větším sklonem (Smrž 1994, 362, 370). Podle J. Rulfy (1983, 52) ležela většina lokalit téměř všech kultur v oblastech o sklonu 2–4°.

6.5.5 Vzdálenost k nejbližší řece

Mikroregion	m
Blanice	679
Otava	1396
Zvíkov	1892
Lužnice	2641
Vltava	3362
Českobudějovická pánev	7889
CELKOVĚ	2377

Tab. 36. Srovnání průměrné vzdálenosti k nejbližší řece u rovinných sídlišť jižních Čech.

Průměrná vzdálenost k nejbližší řece ukazuje míru vazby sídlišť na hlavní osy mikroregionu, které byly tvořeny nejdůležitějšími vodními toky. Nápadný rozdíl mezi mikroregionem dolní Blanice a Českobudějovickou pávní tak můžeme porovnat i s mapkami osídlení (srov. obr. 3 a 8), které jasně ukazují na silnou vazbu lokalit na Vodňansku a Protivínsku k řece Blanici, od níž jsou v průměru vzdálené jen 679 m, zatímco na Českobudějovicku se velká většina lokalit nacházela mimo koridor vltavské komunikace, od něhož byla vzdálena v průměru necelých 8 km.

Naopak u takřka všech jihočeských výšinných lokalit je nápadná vazba na vodní toky II.–IV. řádu (srov. obr. 36), která nepochybně souvisí s významnou funkcí těchto lokalit jako opěrných bodů při dálkových obchodních trasách, vázaných právě na tyto vodní toky. Poněkud stranou této vodní sítě je pouze výšinné sídliště Sepekovic II, jehož funkce tak nejspíše s dálkovými trasami nesouvisela.

6.5.6 Řád nejbližšího vodního zdroje

Mikroregion	II	III	IV	V	VI	> VI
Blanice	–	–	54	38	8	–
Otava	–	15	43	43	–	–
Zvíkov	–	33	50	–	17	–
Lužnice	–	22	56	22	–	–
Vltava	–	27	55	18	–	–
Českobudějovická pánev	–	33	44	22	–	–
CELKOVĚ	0	19	48	31	2	0

Tab. 37. Srovnání procentuálního zastoupení vazby rovinných sídlišť jižních Čech na řád vodního toku.

Řád nejbližšího vodního toku uvádí příslušnost toku k základní evropské síti, kde toky I. řádu se vlévají do moře, toky II. řádu jsou jejich přítoky, toky III. řádu jsou přítoky těchto přítoků atd. Tento údaj tak neudává skutečnou velikost vodního toku, tj. především jeho průtok – toky jednoho řádu tak mohou být značně odlišné (např. tokem IV. řádu je jak řeka Volyňka, tak i malý potůček, vlévající se do Otavy), určitý význam však má pro stanovení komunikačního významu (za předpokladu, že vodní toky nižších řádů tvořily osy významných dálkových stezek). Největší počet – téměř polovina – jihočeských rovinných sídlišť sledované epochy se nacházel nejbliže vodním tokům IV. řádu, poměrně značné množství lokalit je doloženo také u toků III. řádu (tj. zejména u Otavy a Lužnice) a pak u menších toků V. řádu. Zanedbatelný podíl mají sídliště u malých toků VI. řádu, zatímco u toků II. (tj. řeka Vltava) a u toků menších než VI. řádu nebyla žádná jihočeská sídliště sledované epochy situována.

Zajímavé zjištění učinil v této souvislosti v mikroregionu Deberského potoka v severozápadních Čechách Z. Smrž (1981, 495). Zatímco kolem toků III. řádu se zde osídlení koncentrovalo ve velkých osadách, kolem toků V. řádu ležela menší sídliště, snad sezónního charakteru. V mikroregionu Lužického potoka byl preferován tok III. řádu, zatímco zdroje V. řádu (zde prameniště a jezero) byly využívány méně a toky II. a IV. řádu nejméně (Smrž 1994, 362). U západočeských mladobronzových sídlišť převládala vazba na toky IV., V. a VI. řádu (Hůrková 2002, 19–20, graf 8).

6.5.7 Vzdálenost k nejbližšímu vodnímu zdroji

Mikroregion	m
Blanice	258
Otava	165
Zvíkov	178
Lužnice	336
Vltava	192
Českobudějovická pánev	237
CELKOVĚ	219

Tab. 38. Srovnání průměrné vzdálenosti rovinných sídlišť jižních Čech od nejbližšího vodního zdroje.

Vzdálenost k nejbližšímu vodnímu zdroji byla bezesporu jedním z nejdůležitějších kritérií pro založení osady, přičemž za kritickou hranici bývá považována hodnota 500 m (Smrž 1991, 374). Při posuzování těchto údajů je však třeba mít na paměti, že zde pracujeme s dnešním stavem krajiny, která zdaleka nemusí odpovídat situaci v pravěku – řada malých potůčků či pramenů mohla zcela zmizet, větší potoky nebo řeky mohly postupem doby změnit svůj tok (zvláště výrazná změna nastala po regulacích vodních toků ve 20. století). Z tohoto důvodu musíme pracovat s těmito údaji s maximální obezřetností, s tím, že u větších vzdáleností je třeba předpokládat zřízení bližšího vodního zdroje v průběhu pozdějšího období. Zároveň lze počítat i se zásobováním vodou z pramenů nebo ze studní (Rulř 1983, 38).

Průměrná vzdálenost jihočeských rovinných sídlišť od nejbližšího vodního zdroje činila 219 m, přičemž rozdíly mezi mikroregiony nebyly nijak zvlášť významné. Pouze v oblasti dolního toku Lužnice můžeme pozorovat o trochu větší vzdálenosti, což ovšem nepochybně souvisí s odlišným charakterem krajiny Bechyňska (srov. Chvojka – Militký 2004, 223–224). Právě v této oblasti se nachází i sídliště s extrémní hodnotou 1000 m – Raděnice II.

Téměř stejnou průměrnou vzdálenost (234 m) vykazují i mladobronzová sídliště v západních Čechách (Hůrková 2002, 20–21, graf 9). Na Příbramsku činila průměrná vzdálenost od vodního zdroje u sídlišť 293 m (Smejtek 1987b, 339) a v mikroregionu Lužického potoka 223 m (Smrž 1994, 362, 366 – obr. 13, 370).

6.5.8 Převýšení nad okolní terén

Mikroregion	m
Blanice	9
Otava	11
Zvíkov	9
Lužnice	18
Vltava	14
Českobudějovická pánev	20
CELKOVĚ	13

Tab. 39. Srovnání průměrného převýšení rovinných sídlišť jižních Čech nad okolní terén.

Údaj o převýšení nad okolní terén je důležitý zejména ve vztahu nížinných a výšinných sídlišť, kde slouží za jedno z hlavních kritérií pro vydělení výšinných lokalit. Jihočeská rovinná sídliště měla průměrné převýšení nad okolní terén zhruba 13 m – nejmenší hodnoty vykazují mikroregiony dolní Blanice, Pootaví a okolí Zvíkova, kde ovšem tento stav ovlivněn výrazným zastoupením sídlišť v plochých nivách, naopak na Bechyňsku s četnými hluboce zařiznutými údolními potoky a řek je tento údaj logicky vyšší. Ačkoliv tento mikroregion nemá v rámci jižních Čech v této kategorii nejvyšší průměr, nacházejí se v něm dvě sídliště s nejvyšším převýšením – Senožaty I s 50 m a Senožaty II s 60 m. Tyto hodnoty již korespondují s průměrem převýšení jihočeských výšinných lokalit mladší a pozdní doby bronzové, které se pohybovalo kolem 60 m, přičemž nejvýše dosahovalo ve Skočicích I – 180 m.

Západočeská mladobronzová sídliště mají průměrné převýšení necelých 12 m (Hůrková 2002, 21–22, graf 10), ve středním Povltaví uvádí L. Smejtek jako průměrnou hodnotu převýšení nížinných sídlišť 17 m (Smejtek 1987b, 337 – tab. IV). V mikroregionu Lužického potoka v severozápadních Čechách nepřekračuje převýšení 15 m (Smrž 1994, 362).

6.5.9 Podloží

Mikroregion	Počet sídlišť na spraších	%
Blanice	6	46
Otava	nezjištěno	–
Zvíkov	0	0
Lužnice	4	22
Vltava	2	18
Českobudějovická pánev	1	11
CELKOVĚ	13	13

Tab. 40. Srovnání situování rovinných sídlišť jižních Čech na spraších.

Z hlediska situování jihočeských sídlišť na geologické podloží hraje významnější roli pouze údaj o sprašových půdách, které jsou pro epochu tzv. zemědělského pravěku obecně považovány za nejvhodnější geologický typ k osídlení. V době přípravy autorovy diplomové práce nebyla potřebná data k dispozici, proto nebyla tato hodnota sledována v pootavském mikroregionu. I z tohoto zmenšeného počtu celkem zřetelně vyplývá relativně nízký počet jihočeských lokalit na spraších, v průměru jen 13 %. Tento stav je ovšem velmi ovlivněn poměrnou vzácností spraší v jižních Čechách, v některých oblastech (např. mikroregion Zvíkovska) se dokonce nevyskytují vůbec. Největší podíl sídlišť na spraších – téměř polovina – byl zjištěn v mikroregionu dolní Blanice, v ostatních jihočeských oblastech nedosahoval jejich podíl ani čtvrtiny. Pro srovnání můžeme uvést, že v mikroregionu Lužického potoka v severozápadních Čechách bylo asi 50 % všech knovízských lokalit situováno na spraších (Smrž 1987, 607). Naopak západočeská mladobronzová sídliště se nejčastěji nacházela na sladkovodních sedimentech, přičemž na spraších zde bylo zjištěno jen sedm lokalit (Hůrková 2002, 22–23, graf 11).

6.5.10 Půdní pokryv

Mikroregion	Hnědá půda	Hnědá půda kyselá	Ostatní
Blanice	38	15	46
Otava	57	23	20
Zvíkov	33	67	–
Lužnice	11	33	56
Vltava	27	45	27
Českobudějovická pánev	11	33	56
CELKOVĚ	37	30	33

Tab. 41. Srovnání procentuálního zastoupení půdního pokryvu v areálech rovinných sídlišť jižních Čech.

Půdní pokryv hrál pro pravěkou společnost a ekonomiku velkou roli, u lidí té doby však nelze předpokládat velké pedologické znalosti. Hlavním faktorem, kterým se řídili při zakládání nových osad a polí, byla nepochybně přirozená vegetace na dané lokalitě, která však zároveň vyjadřovala i kvalitu půdy (Neustupný 1986, 230). V jižních Čechách byly v poměrně hojné míře osídlovány kvalitnější hnědé půdy i méně kvalitní hnědé půdy kyselé, zhruba třetina jihočeských sídlišť pak byla zakládána na dalších typech půd (např. půdy illimerizované, oglejené aj.). I zde jsou ovšem patrné značné mikroregionální rozdíly, dané převažujícím lokálním půdním pokryvem té které oblasti.

Uvedené údaje je však třeba brát se značnou rezervou, neboť autorovi byla k dispozici pouze málo podrobná mapa velkého měřítka. Navíc aplikace dnešních pedologických map na pravěkou situaci je značně problematická vzhledem k předpokládaným značným změnám v půdním složení (Smrž 1994, 365). Srovnatelné hodnoty byly zjištěny u západočeských sídlišť mladší doby bronzové, kde měly rovněž výraznou převahu hnědé půdy (Hůrková 2002, 23–24, graf 12). Na Příbramsku byla většina sídlišť tohoto období situována na hnědých půdách kyselých (Smejtek 1987b, 343 – tab. VIIa).

6.5.11 Vegetační poměry

Mikroregion	Acidofilní doubravy	Dubohabrové háje	Luhy a olšiny	Ostatní
Blanice	15	54	31	–
Otava	40	28	32	–
Zvíkov	66	17	17	–
Lužnice	83	17	–	–
Vltava	82	9	9	–
Českobudějovická pánev	89	–	11	–
CELKOVĚ	56	24	20	0

Tab. 42. Srovnání procentuálního zastoupení vegetačního pokryvu v areálech rovinných sídlišť jižních Čech.

Jak již bylo uvedeno v předchozí pasáži, hrál vegetační pokryv pro pravěkou společnost jistě větší roli než typ půdního pokryvu, problémem zde však zůstává rekonstrukce pravěkých vegetačních poměrů. Pro jednoduché srovnání byly v této práci využity současné geobotanické mapy (Mikyška a kol. 1968), které nabízejí pouze relativní srovnání dnešního stavu. Z něho vyplývá, že velkou převahu mají u většiny mikroregionů nepřilíh úrodné acidofilní doubravy, které v průměru byly zjištěny u 56 % rovinných sídlišť. Další dva vegetační typy – dubohabrové háje a luhy s olšinami, jsou v převaze pouze v mikroregionu dolní Blanice, kde opět naznačují specifický ráz krajiny této oblasti s převahou plochých nivních terénů.